



İstihdamda Mesleki Eğitimin Önemi ve Öğrencilerin Mesleki Eğitime İlişkin Tutumları: Aydın İli Örneği



Elvan HAYAT¹, Şefika ŞÖLEN²

Makale Geçmişi
Başvuru Tarihi:10.04.2021
Kabul Tarihi:07.05.2021

Article History
Date of Application:10.04.2021
Acceptance Date:07.05.2021

Özet

Bu çalışmada, mesleki eğitim-istihdam ilişkisinin önemine değinilerek, Mesleki ve Teknik Anadolu Lisesi (MTAL) öğrencilerinin mesleki eğitimle ilgili tutumlarının belirlenmesi amaçlanmıştır. Araştırmanın örneklemini, 2017-2018 eğitim öğretim yılında Aydın ili Efeler Mimar Sinan Mesleki ve Teknik Anadolu Lisesi'nde öğrenim gören son sınıf öğrencileri oluşturmaktadır. Çalışmada mesleki eğitime yönelik tutum ölçeği kullanılmıştır. Öncelikle, çalışmada demografik bilgilere ilişkin tanımlayıcı istatistiklere yer verilmiştir. Kullanılan ölçeğin güvenilirliğinin belirlenmesinde, Cronbach alfa iç tutarlılık katsayısı ve düzeltilmiş madde-toplam korelasyonları hesaplanmıştır. Daha sonra ölçek maddelerinin faktör yapısı faktör analizi ile incelenmiştir.

Analiz sonucunda, öğrencilerin aldıkları mesleki eğitimle ilgili bir işte çalışma ve yükseköğrenimde mesleki eğitime devam etme konularında kararsız oldukları ve cinsiyete göre ise bu tutumlarının farklılaşmadığı sonucuna varılmıştır. Öğrencilerin %65'inin meslek lisesinde okumaya kendileri karar vermelerine rağmen, mezun olduklarında meslekleri ile ilgili bir yerde çalışmak isteyenlerin oranının %38 olduğu belirlenmiştir. Karar vericilere, genç işsizliğin ve ara eleman eksikliğinin giderilmesinde, gençlerin mesleki eğitime yönelik ilgilerinin artırılması için gerekli çalışmaların yapılması önerilmektedir.

Anahtar kelimeler: Mesleki eğitim, tutum, anket, faktör analizi

JEL Kodları: C38, C83, I21

The Importance of Vocational Education in Employment and Students' Attitudes towards Vocational Education: The Case of Aydın Province

Abstract

The study aims to determine the attitudes of Vocational and Technical Anatolian High School (MTAL) students towards vocational education by emphasizing the importance of vocational education-employment relationship. The sample of the study consists of senior students studying at Aydın Efeler Mimar Sinan Vocational and Technical Anatolian High School in the 2017-2018 academic year. In the study, an attitude scale towards vocational education was used. First, descriptive statistics on demographic information were presented. Then in order to determine the reliability of the scale used, Cronbach's alpha internal consistency coefficient and corrected item-total correlations were calculated. Afterwards, the factor structure of the scale items was examined by factor analysis. As a result of the analysis, it was concluded that the students were hesitant to work in a job related to the vocational education they received and to receive vocational education for higher education. Moreover, the attitudes did not differ no matter what their gender is. Although 65% of the students decided to study at a vocational high school themselves, it was determined that the only 38% of them want to work in a place related to their profession when they graduate. It is recommended to the decision policy makers to carry out the necessary works in order to eliminate youth unemployment and lack of intermediate staff to increase the interest of young people in vocational education.

Keywords: Vocational education, attitude, survey, factor analysis.

JEL codes: C38, C83, I21

¹ Dr. Öğretim Üyesi, Aydın Adnan Menderes Üniversitesi Aydın İktisat Fakültesi Ekonometri Bölümü, ORCID No:0000-0001-8200-8046, elvan.hayat@adu.edu.tr

² Bilim Uzmanı, Aydın Adnan Menderes Üniversitesi Sosyal Bilimler Enstitüsü Ekonomi Finans Anabilim Dalı, ORCID No:0000-0002-7482-4200 sefikasolen@gmail.com

1. Giriş

Günümüzde, küreselleşmenin de etkisiyle hız kazanan, teknolojik dönüşüm ile birlikte emek yoğun üretimden teknoloji yoğun üretime geçiş dönemi başlamıştır; dolayısıyla teknolojiyi üretecek ve kullanacak beşeri sermaye ihtiyacı önem kazanmaktadır. Beşeri sermaye olgusu, 1980’li yılların sonlarından beri iyi eğitilmiş ve nitelikli işgücü olarak ele alınmaktadır. Ülkeler için kalkınma stratejisi olarak önem kazanan beşeri sermaye kavramı; bireylerin sahip olduğu bilgi ve beceriler ile sağlık durumları, sosyal ilişkilerindeki durumu ve eğitim düzeyi gibi kavramların tümünü kapsamaktadır. Ülkelerin sosyal ve ekonomik olarak kalkınmasında büyümeyi ve yapısal değişimi sağlayacak faktörün, fiziksel sermayeden daha çok beşeri sermaye olduğu belirtilmektedir (Özyakışır, 2011).

Beşeri sermayenin en temel ve en önemli bileşenlerinden biri de eğitimidir. Bir ülkede, ekonomik kalkınmanın belirleyicisinin sadece ekonomik büyüme olmadığı, bunun yanında sosyal, siyasal ve kültürel pek çok alanda da gelişme yönünde bir dönüşümün sağlanması gerektiği ifade edilmektedir. Bu yapısal ve düşünsel dönüşümü sağlayacak olan faktörlerden biri ise genel eğitim ile mesleki ve teknik eğitimidir. Kalkınmanın başladığı ilk dönemlerde genel eğitim bir altyapı oluştururken, toplumlar sanayileşmeye başladığında, nitelikli işgücünü sağlamada, mesleki ve teknik eğitim ön plana çıkmıştır. Sanayinin kurulmasında ve çeşitli teknolojilerin geliştirilmesinde, genel eğitimden daha çok mesleki eğitimden yararlanılmıştır (Özsoy, 2007). Mesleki ve teknik eğitim, belli bir mesleğe ilişkin temel bilgi ve becerileri kazandırmanın yanında, meslekle ilgili teknolojilerin kullanımını öğretmek esasına dayalıdır; dolayısıyla da, bireylerin daha kısa sürede meslek sahibi olup işgücü piyasasına katılmasına ve işverenlerin gereksinim duyduğu ara eleman ihtiyacının karşılanmasına olanak vermektedir. Mesleki eğitim kurumlarının hedefi; bireyleri yükseköğretime hazırlamanın yanında diğer okul türlerinden farklı olarak sektörlere ve iş yaşamına hazırlamaktır. 2014 ve 2018 yıllarını kapsayan Türkiye Mesleki ve Teknik Eğitim Strateji Belgesi ve Eylem Planı’nda mesleki ve teknik eğitim; mesleki eğitime erişim, eğitimin kapasitesi ve istihdam olmak üzere üç ana eksen üzerine odaklanmıştır.

Bireyler, aldıkları eğitim sonucunda, toplumsal ve ekonomik hayatta var olabilmek için bir meslek edinirler. Meslek seçimi ise, bireyin kendi gereksinimlerini ve yeteneklerini dikkate alarak, kendine uygun mesleklerden birine yönelmesi süreci olmanın yanı sıra yaşamının büyük bir bölümünü kapsadığından bireyin vereceği en önemli kararlarından biridir (Tuzcuoğlu, 1994). Bu bağlamda, mesleki eğitimde istihdam sorunlarının belirlenmesinde, mesleki eğitim sistemi içerisinde yer alan öğrencilerin mesleki eğitime bakış açılarının değerlendirilmesi ve öğrenci görüşlerine dayalı olarak elde edilecek verilerin analizi de önem arz etmektedir. Mesleki ve teknik eğitim kurumlarının istihdamdaki yeri ve artan önemi değerlendirilerek; bu çalışmanın amacı, mesleki ve teknik eğitim kurumlarında öğrenim gören öğrencilerin, nitelikli birer ara eleman olarak iş hayatına dahil olmaya ilişkin tutum ve isteklerinin saptanması olarak belirlenmiştir. Çalışmada, Aydın ili Efeler ilçesinde meslek liselerinde öğrenim gören öğrencilerin mesleki eğitime yönelik tutumlarının belirlenmesi amaçlanmıştır. Bu amaçla, Kalkan (2014) tarafından geliştirilen “mesleki tutum ölçeği” kullanılarak, çalışma grubu olarak seçilen Aydın Efeler Mimar Sinan Mesleki ve Teknik Anadolu Lisesi son sınıf öğrencilerine 2017-2018 eğitim-öğretim yılında bir anket çalışması gerçekleştirilmiştir.

Çalışmanın giriş bölümünü izleyen ikinci bölümünde, mesleki ve teknik eğitimin tanımı ve önemine değinilerek, mesleki eğitimin istihdamla ilişkisi ele alınmıştır. Üçüncü bölüm, konuya ilişkin literatür özetinden oluşmaktadır. Dördüncü bölümde, veri seti ve yöntem hakkında bilgi verilmiş, beşinci bölümde bulgular özetlenmiştir. Sonuç bölümünde ise, bulgulara dayalı olarak genel bir değerlendirmeye yer verilmiştir.

2. Mesleki ve Teknik Eğitimin Tanımı, Önemi ve İstihdama Katkısı

“Bireysel ve toplumsal yaşam için zorunlu olan belirli bir mesleğin gerektirdiği bilgi, beceri ve pratik uygulama yeteneklerini kazandırarak bireyi zihinsel, duygusal, kişisel, sosyal ve ekonomik yönleriyle dengeli bir biçimde geliştirme süreci” olarak tanımlanan (Alkan vd., 2001: 3-5) mesleki ve teknik eğitim, lise aşamasına gelen öğrencilerin mesleki bilgilerinin verildiği ve kazandıkları bilgi ve becerileri iş hayatına aktarmalarını sağlayarak, nitelikli personelin yetiştirilmesini amaçlamaktadır.

Mesleki ve teknik eğitim bireysel, toplumsal ve ekonomik anlamda büyük önem taşımaktadır. Eğitim bireye sorumluluk, bilgi ve meslek kazandırmanın yanında donanımlı ve ekonomik özgürlüğü bulunan bireylerin yetişmesine de olanak tanımaktadır. Bunun sonucunda da kendine güveni artan ve ekonomiye katılan bireyler ülkenin gelişmesine katkı sağlamaktadır. Mesleki eğitimin bireylere sağladığı avantajlar arasında; daha çok iş güvencesi, mesleğinde yükselme, kendi işini kurma ve yoksullukla baş edebilme fırsatı, kendine güvenin ve öz saygının artması vb. sayılabilir (Altuncı vd., 2009: 315).

19. Yüzyılın ortalarına kadar Türkiye’de mesleki ve teknik eğitim, kurumsallaşmaktan uzak çıraklık eğitimi adı altında faaliyet göstermiştir. Cumhuriyetin ilanından önce mesleki eğitimi sağlamak amacıyla “ıslahhane” adını taşıyan birçok sanat okullarının varlığından söz edilebilse de bu eğitim anlayışı bir devlet politikasına dönüştürülemedi (Demir ve Şen, 2009: 42). Cumhuriyet dönemi öncesinde, mesleki ve teknik eğitim açısından, Ahilik Teşkilatı’nın ekonomi ve sosyal hayatın normlarının belirlenmesinde önemli bir yeri vardır (Alkan vd., 2001:76). 1931 yılında, 1867 sayılı Kanunla iller 9 ana bölgeye ayrılmıştır ve mali ihtiyacı ve yönetimi bulunduğu bölge tarafından karşılanmak üzere her bölgede Sanat Enstitüleri kurulmuştur. Daha sonra bu enstitüler Bölge Sanat Okulları’na dönüşmüştür. 1935 yılında 2765 sayılı Kanun ile okulların masraflarının tamamı devlet tarafından karşılanmaya başlanmıştır. 1977 yılında Çırak; Kalfa ve Ustalık Kanunu T.B.M.M’ de kabul edilmiştir. Bu kanunla çıraklık eğitimi hizmetleri Milli Eğitim Bakanlığı’na bağlanmıştır. (Alkan vd., 2001: 4). 1978’ de Çıraklık Eğitim Genel Müdürlüğü’nün kurulmasıyla beraber 1980’den sonra Mesleki ve Teknik Eğitim Müsteşarlığı da kaldırılmıştır. 1986 yılında 3308 sayılı Mesleki Eğitim Kanunu ile, çırak, kalfa ve ustaların eğitimi ile okullarda, yükseköğretim kurumlarında ve işletmelerde yapılacak mesleki eğitime ilişkin esaslar düzenlenmiştir. Çırak, Kalfa ve Ustalık Kanunu 29/6/2001 tarihli ve 4702 sayılı Kanunun 22nci maddesiyle bu Kanunun adı “Çıraklık ve Meslek Eğitimi Kanunu” iken, “Mesleki Eğitim Kanunu” olarak değiştirilmiştir. Ayrıca Sağlık Bakanlığı’na bağlı olan kurumların eleman yetiştirmek üzere açtıkları sağlık meslek liseleri 2006 yılında 5450 Sayılı Kanunla Milli Eğitim Bakanlığı’na bağlanmıştır (Yılmaz, 2009:4). 2012-2013 Eğitim-Öğretim döneminde ise, zorunlu eğitim sekiz yıldan on iki yıla çıkarılmış ve meslek liselerine önem artmıştır. Türkiye’de Meslek liseleri 6 ana bölümde toplanmıştır Bunlar; Endüstri Meslek Liseleri, Kız Meslek Liseleri, Ticaret Meslek Liseleri, İmam Hatip Liseleri, Sağlık Meslek Liseleri, Anadolu Otelcilik ve Turizm Meslek Liseleridir.

Türkiye’de 10. Kalkınma planında yer alan 2014-2018 dönemini kapsayan “Temel ve Mesleki Becerilerin Geliştirilmesi Programı” çerçevesinde, ülkemizdeki insan kaynağının gelişimi açısından, bireylerin mesleki becerilerinin yanında, iş piyasasının ihtiyaç duyduğu becerilere sahip olmasının ve çalışma hayatı ile eğitim sistemi arasındaki ilişkinin güçlenmesinin önemi ortaya konmuştur (Kalkınma Bakanlığı, 2014).

Türkiye Cumhuriyeti Cumhurbaşkanlığı Strateji ve Bütçe Başkanlığı’nın on birinci kalkınma planı (2019-2023) çerçevesinde de “insan kaynağı” değerlendirmesinde meslek liseleriyle

ilgili olarak politika önerileri ve tedbirlere yer verilmiştir. Bunlardan birkaçı şu şekilde özetlenebilir:

- Mesleki eğitim, işgücünün niteliğini yükseltmeye yönelik geliştirilecektir.
- Mesleki ve teknik eğitimle ilgili paydaşların verilerinin bir araya getirilmesi, arz-talep eşleşmesinin sağlanması ve bireylere mesleki kariyer süreçlerinde destek olunması amacıyla mesleki ve teknik eğitim portalı oluşturulacaktır.
- Eğitim kapasitesi ile istihdam olanakları ilişkilendirilerek mesleki ve teknik eğitim okullarının sektörlerle uyumlu hale getirilmesi sağlanacaktır.
- OSB'lerdeki mesleki ve teknik liselerin sayısı ve çeşitliliği artırılacak ve teknolojik alt yapısı güçlendirilecektir (Kalkınma Bakanlığı, 2019).

Günümüzde, mesleki ve teknik eğitimden beklenenler, nitelikli personel yetiştirmenin ötesine geçerek; sürdürülebilir kalkınma, çevreye duyarlılık, sosyal dayanışma, uluslararası işbirliği, istihdam, istihdamın sürekliliği ve yeniden istihdam edilebilme gibi hedefleri de içerisine alarak kapsamını arttırmıştır. Mesleki eğitim, ekonomik konjonktürde talebi karşılayacak nitelikli personelin yetişmesi temelinde, ekonomik gücü olmayan gençlerin okula devam edebilmesi ve toplumda var olan negatif cinsiyetçi yargıların azaltılması bakımından da etkinlik göstermelidir (Koşan, 2003: 114). Ulusal düzeyde mesleki ve teknik eğitime önem verilmesinin nedenleri arasında, kırsal alandan kentsel alana göç edenlerin bilgi ve becerilerinin artırılması, teknik insan gücü gereksiniminin karşılanması, işsizlik sorununun çözümlenmesine katkı sağlanması, verimli bir üretim düzeyine ulaşılması, tarımdan sanayiye geçişin kolaylaşması ve eğitimde fırsat eşitliği sağlanması sayılabilir (Özsoy, 2007).

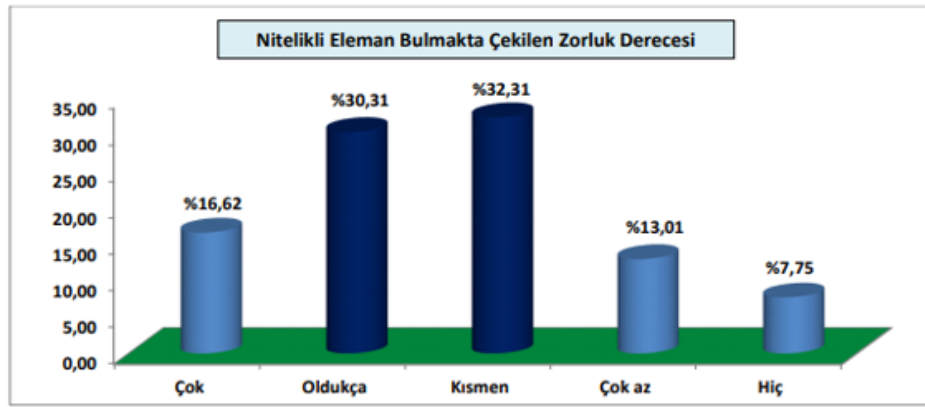
Bir ülkede nitelikli yetişmiş insan gücü, ülke ekonomisine katkı sağlayacaktır ancak vasıfsız insan gücü işsizlik sorununa neden olacaktır. Ülkelerin eğitim sistemleri açısından bakıldığında, işsizliğin azaltılmasında ulaşılması gereken ilk hedef iyi yetişmiş insan gücü olmalıdır ve mesleki eğitime verilecek önem ve eğitim sistemlerindeki kapsamlılık bu hedefe ulaşmada önemli bir yer teşkil eder (Aykaç, 2002).

Mesleki ve teknik eğitim kalitesinin düşük olması ile ilgili genel ve yanlış algı sonucunda aileler de çocuklarını mesleki eğitime yönlendirmemektedir. Dolayısıyla bu okullarda başarı oranı daha düşük öğrenciler yoğunlaşmaktadır. Bunun için mesleki eğitimi iş piyasası ihtiyaçlarına göre sürekli güncellemek atılacak en temel adımdır. Bu şekilde, mesleki eğitimin kalitesi artacak ve uygun istihdam alanlarına yönelmeler sayesinde mesleki eğitime talep de artacaktır.

Türkiye'de istihdam ile mesleki ve teknik eğitim sistemi arasındaki işlevsel ilişkinin oldukça zayıf olduğu belirtilmektedir. Bunun nedenleri olarak, başarı oranları yüksek olan öğrencilerin mesleki eğitimi tercih etmemesi, mesleki eğitiminin işgücü piyasasının ihtiyaç duyduğu nitelikte olmaması, mesleki eğitim kurumlarına ilişkin algının başarısı düşük öğrencilerin tercih ettiği ve dolayısıyla düşük kalitede eğitim ve bunun sonucu daha düşük statülü işlere sahip olunacağı vb. sayılabilir. Ayrıca, var olan mesleki eğitim programlarının ilgili kurumlarca yeterli bir biçimde ve işbirliği içinde güncellenmemesi, fiziksel donanım eksikliği ve eğitim veren personelin yeterli sektörel deneyiminin olmaması gibi nedenler de bu işlevsel ilişkinin düşük düzeyde kalmasına sebep olmaktadır (Erden Özsoy, 2015). Mesleki eğitimle, işverenlerin ihtiyaç duydukları nitelikli ara eleman açığı karşılanamamaktadır. İşletmelerde nitelikli ara eleman açığı bulunmasına karşın, örgün eğitim veren meslek okulu mezunları da işgücü piyasasında talep edilen niteliklere tam olarak sahip olamamaktadır. Bu durumda da, mezunlar işsiz kalmakta ya da başka iş alanlarında çalışmak zorunda kalmaktadır. Mesleki eğitimin işgücü piyasası taleplerine göre

yapılandırılması, mesleki eğitime olan talebi artıracığı gibi, istihdama da katkıda bulunacaktır.

Şekil 1’de Mesleki ve Teknik Ortaöğretim Kurumları Mezunlarının İzlenmesi (E-Mezun) 2017 Yılı Raporu’na göre, işverenlerin nitelikli personel bulmakta karşılaştıkları zorluk dereceleri yer almaktadır. Bu rapora göre, işverenlerin yaklaşık %16.62’si nitelikli eleman bulmakta çok zorluk çektiklerini, %30.31’i ise oldukça zorluk çektiklerini ifade etmiştir. Yine bu rapora göre, mezunların önemli bir oranının (%54.58) işsiz olduğu belirlenmiştir ancak bunların yükseköğretime devam etme nedeniyle işsiz olma ihtimalleri de vardır. Mezunların % 25.58’inin öğrenim gördükleri alanda/dalda iş bulamadığını ifade etmeleri dikkat çekici bir başka noktadır (MEB, 2018).



Şekil 1: Nitelikli eleman bulmakta çekilen zorluk derecesi (MEB, 2018)

Küresel bir çağ olan 21. yüzyılda, bilim ve teknolojinin olağanüstü hızla gelişmesi ve iletişimdeki hıza paralel olarak, işgücü piyasasının gereksinim duyduğu iş gücünün niteliklerinde de olağanüstü değişimler ortaya çıkmıştır. Teknolojik rekabette başarılı olmak için mal ve hizmet üretiminde kalitenin ve verimliliğin artırılması gerekmektedir. Bunun için ise, iş hayatının taleplerine uygun olarak yetiştirilecek insan gücüne ihtiyaç vardır. Bireylerin, iş yaşamının gereksinimlerine uygun niteliklere sahip olacak şekilde eğitilmeleri ve eğitim aldıkları mesleklerde de istihdam edilmeleri, ülkemizin kalkınması açısından oldukça yararlı olacaktır (MEB, 2018).

3. Literatür Özeti

Bu bölümde mesleki eğitim, mevcut durum, mesleki eğitim-istihdam ilişkisi ile ilgili ulusal literatürde yer alan çalışmalardan bazıları özetlenmiş ve bulguları sunulmuştur.

Gürsel ve Uysal Kolaşın (2010), “İstihdamda Dezavantajlı Grupların İşgücüne Katılımını Artırmak” başlıklı raporlarında öncelikle kadınlar olmak üzere, gençler, uzun süredir işsiz olanlar, iş bulma umidinde olmayanlar ve engelliler olarak çerçevesi çizilen dezavantajlı grupların, Türkiye işgücü piyasasındaki konumunu uluslararası çerçevede ILO verilerine dayalı olarak incelemişlerdir. Araştırmaya göre, dezavantajlı gruplara dahil olan bireylerin desteklenmesi için dünyada uygulanan yöntemler; doğrudan kamu istihdam politikaları, kamu eşleştirme ve danışmanlık hizmetleri, mesleki eğitim programları, küçük ölçekli işletmelere ve girişimcilere yönelik programlar ile ücret ve istihdam destekli programlardır.

Şahin (2010), çalışmasında, Avrupa Topluluğu İstatistik Ofisi ve Türkiye İstatistik Kurumu verilerinden yararlanarak AB ülkeleri ile Türkiye'nin karşılaştırmalı sosyoekonomik analizi yapılmıştır. Araştırma sonuçları genel olarak, istihdam dostu bir ekonomik büyümenin sağlanması gerektiğini göstermektedir. Mevcut uygulamalar ekonomik büyümeyi sağlarken istihdamı artıramamaktadır. Sanayi sektörüne yeni bir vizyon sağlayacak gelişmelerin takip edilmesi ve yeni işçi alımının önemli bir maliyet girdisi olarak görülmemesini sağlayacak düzenlemelerin yapılması gerekliliği bildirilmiştir.

Tamer ve Özcan (2014) çalışmalarında, endüstri meslek lisesi, kız meslek lisesi ve ticaret meslek liselerinde yürütülen eğitim ve öğretim faaliyetlerinin ilgili taraflarca değerlendirilmesini hedeflemişlerdir. Mesleki eğitimin paydaşı olarak düşünülen; meslek lisesi mezunu çalışanlara, meslek lisesi son sınıfında staj yapan öğrencilere, meslek lisesinde çalışan meslek dersi öğretmenlerine, meslek lisesi alanları ile ilgili faaliyette bulunan işletme ve kurum yetkililerine bir anket çalışması yürütülmüştür. Değerlendirmeler sonucunda, taraflarca staj süresinin yeterli olduğu belirtilmiş ve her beş işletmeden birinde usta öğretici olmadığı görülmüştür. İşletmeler ile meslek liseleri arasındaki iletişimin ve işbirliğinin artırılması gerektiği ve staj sürecinin takip edilmesi konusunda daha titiz davranılması gerektiği belirtilmiştir. Ayrıca, mesleki eğitimin tercih edilmesi konusunda gerekli bilinçlendirmenin yapılması gerektiği düşünülmektedir.

Bolat (2015), Türkiye'deki mesleki ve teknik eğitimin mevcut durumunu belirlemek ve ABD, Avustralya, Almanya, Fransa, İngiltere ve Japonya gibi ülkelerin mesleki ve teknik eğitimleri ile karşılaştırmak amacıyla yaptığı çalışmasında, mesleki ve teknik eğitimle ilgili paydaşların bu alandaki beklenti ve sorunlarını da ele almıştır. Paydaşlarla yapılan görüşmelerden elde edilen sonuçlara göre, Türkiye'de mesleki teknik eğitim mezunlarının istihdam edilmesi konusunda yaşanan sorunların yanı sıra iş piyasası da nitelikli işgücü açısından sorun yaşamaktadır. Katılımcı görüşlerine göre, mesleki ve teknik eğitim öğrencilerinin büyük kısmı akademik olarak başarısızdır. Paydaşlara göre, mesleki-teknik eğitimin en güçlü yanı ülkenin genç nüfusa sahip olması, en zayıf yanı ise öğrenci kalitesinin düşük olmasıdır.

Vuranok (2017) çalışmasında, mesleki eğitimde istihdam sorunlarını ele almış ve çözüm önerileri sunmuştur. Çalışmanın uygulama aşamasında, öncelikle öğrencilerin bakış açısıyla, genç işsizliğinin bireyler üzerindeki etkileri ve öğrencilerin mesleki eğitimde karşılaştıkları sorunların belirlenmesi için bir anket çalışması yapılmıştır. İkinci aşamada, yöneticilerle görüşme tekniği ile görüşülerek, genç işsizliğinin ekonomik ve sosyal sonuçları ile mesleki ve teknik eğitimin niteliğinin geliştirilmesi amacıyla yapılması gerekenlerin belirlenmesi hedeflenmiştir.

Aksoy Mıhoğlu vd. (2018) çalışmasında; işsizlik ve işsizlik sorununun çözümünde mesleki eğitimin önemini ortaya koymuştur. Bunun yanı sıra, Konya ilinde motorlu taşıt parçaları ile tarım makinaları üreten firmaların vasıflı personel ihtiyacını hangi yollarla karşıladığı, personel bulmada en fazla zorluk çekilen mesleklerin hangileri olduğu gibi konulara ilişkin bulgular yer almaktadır. Firmalar açısından, personel bulmakta en çok zorluk çekilen meslekler için; kişinin ilgili meslek alanında iş tecrübesinin yeterli olmaması ve meslekle ilgili vasıflara sahip olmaması problemin temelini oluşturmaktadır. Ayrıca, firmalar tarafından mesleki kursların yararlı bulunduğu ve firmaların büyük bir kısmının ihracata yönelik devlet desteklerinden yararlanmadığı bulguları da elde edilmiştir.

Işık (2019), mesleki eğitim istihdam ilişkisinde yaşanan sorunları incelediği çalışmasında, mesleki ve teknik eğitimin iş piyasasının ihtiyaçlarına göre güncellenmesi ve iş piyasasıyla işbirliğinin artırılması, mesleki eğitim ve ara eleman ilişkisinin güçlendirilmesi ve mesleksiz

olma sorunlarının giderilmesiyle iş gücünün istihdam edilebilirliğinin artırılması amaçlanmıştır. Bu amaca yönelik olarak, ihtiyaç analizi yöntemiyle öz değerlendirme uygulamalarını içeren bir çözüm önerisi sunulmuştur.

4. Veri ve Yöntem

Mesleki eğitim ve istihdam ilişkisinin önemini vurgulandığı bu çalışmada, meslek lisesi son sınıf öğrencilerinin mesleki eğitime yönelik tutumlarının belirlenmesi için bir anket çalışması yürütülmüştür. Veri toplama aracı olarak iki bölümden oluşan bir anket formu kullanılmıştır. Birinci bölümde öğrencilerin ve ailelerinin demografik özelliklerine ilişkin sorular yer almaktadır. İkinci bölümde, Kalkan (2014) tarafından geliştirilen ve 35 maddeden oluşan, meslek lisesi öğrencilerinin mesleki eğitime yönelik tutumlarını ölçmeyi amaçlayan tek boyutlu bir ölçek olan “Mesleki Eğitime Yönelik Tutum Ölçeği-MEYTO” kullanılmıştır. Ölçekteki 2, 4, 6, 8, 10, 12, 14, 16, 18, 20, 21, 23, 25, 27, 30, 32 ve 34. maddeler ters kodlanmıştır. Ölçekteki ifadeler verilen cevaplar; 1:kesinlikle katılmıyorum, 2: katılmıyorum, 3:kararsızım, 4:katılıyorum, 5:kesinlikle katılıyorum şeklinde puanlanmaktadır.

Araştırmanın çalışma grubunu, 2017-2018 eğitim-öğretim yılında Aydın Mimar Sinan Mesleki ve Teknik Anadolu Lisesi son sınıfta öğrenim görmekte olan 200 öğrenci oluşturmaktadır. Meslekle ilgili tutumların daha çok sınıfta belirginleşeceği düşünülerek, son sınıf öğrencilerinden oluşan bir örneklemin araştırma kapsamına alınması uygun görülmüştür.

Analiz aşamasında öncelikle demografik özelliklere ilişkin tanımlayıcı istatistikler elde edilmiştir. İkinci aşamada, verilerin toplanmasında kullanılan ölçeğin güvenilirliğini belirlemek için güvenilirlik analizi yapılarak, düzeltilmiş madde toplam korelasyonları hesaplanmıştır. Güvenirlik analizi sonucunda elde edilen madde-toplam korelasyonlarının pozitif yönlü ve yüksek olması ölçme aracındaki maddelerin benzer davranışları ölçtüğünü ve ölçeğin iç tutarlılığının yüksek olduğunu belirtmektedir (Büyüköztürk, 2011). Bu nedenle; düzeltilmiş madde toplam korelasyonları negatif olan maddeler ölçekten çıkarılarak kalan 21 madde ile tekrar güvenilirlik analizi yapılmış ve Cronbach- α iç tutarlılık katsayısı hesaplanmıştır. Son olarak, elde edilen verilere faktör analizi uygulanmıştır.

Verilerin faktör analizine uygunluğunun test edilmesi için, Kaiser-Mayer-Olkin (KMO) uygunluk testi ve Bartlett küresellik testi yapılmıştır. KMO; örneklem yeterliliğinin ölçümüne dayanan, gözlenen korelasyon katsayılarının büyüklüğü ile kısmi korelasyon katsayılarının büyüklüğünü karşılaştıran bir endekstir. KMO değerinin en az 0.5 olması gerekmektedir. Bu oran ne kadar yüksek olursa, veri faktör analizi yapmak için o kadar uygundur. Eğer, KMO 0.7-0.8 arasında bir değer alıyorsa, veriler faktör analizine iyi derecede; 0.5-0.7 arası değer alıyorsa orta derecede uyumludur yorumu yapılır. Korelasyon matrisinde yer alan değişkenlerin en azından bir kısmının arasında yüksek korelasyonlar olup olmadığını belirlemede kullanılan Bartlett’in küresellik testinde; “korelasyon matrisi birim matristir” şeklinde kurulan sıfır hipotezi test edilmektedir (Bartlett, 1950; Kalaycı, 2016). Pett, Lackey ve Sullivan’a (2003) göre; küresellik testi, maddelerin (değişkenlerin) tutarlılığı olarak isimlendirilmektedir. Küresellik testi istatistiksel olarak anlamlı bulunursa faktör analizine geçiş yapılmalıdır (Tatlıdil, 2002). Faktör yüklerinin elde edilmesinde temel bileşenler yöntemi ve varimax dik döndürme yöntemi kullanılmıştır. Son olarak, araştırmaya katılan öğrencilerin, 21 maddeye ilişkin verdikleri cevaplar için çeyrek değerler hesaplanarak mesleki eğitime yönelik tutumları yorumlanmıştır.

5. Bulgular

Araştırmanın çalışma grubunu oluşturan, Aydın Mimar Sinan Mesleki ve Teknik Anadolu Lisesi son sınıfta öğrenim görmekte olan, 200 öğrenciden 196'sı anket formundaki sorulara eksiksiz cevap vermiştir. Bu bölümde, 196 öğrenciden elde edilen verilere ilişkin bulgulara ve yorumlara yer verilmiştir. Verilerin analizi, IBM SPSS Statistics-21 paket programı kullanılarak gerçekleştirilmiştir.

Araştırmaya lise son sınıfta öğrenim gören 40 kız (%20) ve 156 erkek (%79.6) öğrenci katılmıştır. Tablo 1'de öğrencilerin cinsiyetine göre kayıtlı oldukları bölüme ait çapraz tablo verilmiştir.

Tablo 1. Cinsiyete göre kayıtlı olunan bölüme ilişkin çapraz tablo

Bölüm	Cinsiyet					
	Öğrenci Sayısı		Erkek		Kız	
	Sayı	%	Sayı	%	Sayı	%
Biyomedikal	50	25.5	20	12.8	30	75
Makine	27	13.8	25	16	2	5
Bilişim	33	16.8	31	19.9	2	5
Yenilenebilir enerji	24	12.2	19	12.2	5	12.5
Elektrik-elektronik	33	16.8	32	20.5	1	2.5
Motor	14	7.1	14	9	0	0
Tesisat	9	4.6	9	5.8	0	0
Mobilya	6	3.1	6	3.8	0	0
Toplam	196	100.0	156	100.0	40	100.0

Tablo 1'den öğrencilerin bölümlerine göre dağılımlarına bakıldığında; biyomedikal (%25.5), makine (%13.8), bilişim (%16.8), yenilenebilir enerji (%12.2), elektrik-elektronik (%16.8), motor (%7.1), tesisat (%4.6) ve mobilya (%3.1) olarak belirlenmiştir. Kız öğrencilerin %75'inin biyomedikal bölümünü, erkek öğrencilerin en çok elektrik-elektronik (%20.5) ve bilişim (%19.9) bölümlerini tercih ettiği görülmektedir.

Tablo 2'de öğrencilerin ailelerinin gelir durumu, kardeş sayısı, anne babanın eğitim durumu ve meslek bilgilerine ilişkin sorulara verdikleri cevaplar yer almaktadır.

Öğrencilerin ailelerinin gelir dağılımı incelendiğinde, 59 (%30.1) ailenin sabit geliri olmadığı; 1000 ile 1999 TL arası gelire sahip 65 (%33.2) aile olduğu; 5000 TL ve üzeri gelire sahip aile sayısının ise 14 (%7.1) olduğu belirlenmiştir.

Öğrencilerin kardeş sayısı incelendiğinde, hiç kardeşi olmayanların oranı %6.1, bir kardeşi olanların oranı %36.7, 2 kardeşi olanların oranı %26.5, 3 kardeşi olanların oranı %15.8, 4 ve daha çok kardeşe sahip olanların oranı ise %14.8'dir.

Öğrencilerin anne ve babalarının eğitim durumuna göre dağılımları incelendiğinde, babası ilköğretim mezunu olanların oranı %46.4, ortaokul mezunu olanların oranı %28.6, lise mezunu olanların oranı %17.9 iken, üniversite mezunu olanların oranının %7.1 olduğu görülmektedir. Annesi ilköğretim mezunu olanların oranı %55.6, ortaokul mezunu %24, lise mezunu %16.8 ve üniversite mezunu olanların oranı %3.6'dır. Bu bulguya dayanarak, öğrencilerin ebeveynlerinin eğitim düzeyi yükseldikçe, çocuklarının meslek lisesini tercih etme oranının düştüğü ifade edilebilir.

Öğrencilerin ebeveynlerinin meslekleri incelendiğinde, babası çalışmayanların oranı %13.3, annesi çalışmayanların oranı %65.8'dir ve babası emekli olanların oranı % 16.3 iken, annesi emekli olan 1 öğrenci (% 0.5) vardır. Babası kamu sektöründe çalışanların oranı % 14.3, özel sektörde çalışanların oranı %24 iken kendi işine sahip olanların oranı %32.1'dir. Annesi kamu sektöründe çalışanların oranı %4.6, özel sektörde çalışanların oranı %20.4 iken kendi işine sahip olanların oranı %8.7'dir.

Tablo 2. Katılımcıların demografik bilgilerine ilişkin frekans dağılımı

Değişkenler	Değişken Kategorileri	Frekans (sayı)	Yüzde (%)
Ailenin gelir düzeyi	Sabit gelirimiz yok	59	30.1
	1000-1999	65	33.2
	2000-3999	27	13.8
	3000-3999	23	11.7
	4000-4999	8	4.1
Kardeş sayısı	5000 ve üzeri	14	7.1
	Kardeşi yok	12	6.1
	1 kardeşi var	72	36.7
	2 kardeşi var	52	26.5
	3 kardeşi var	31	15.8
Babanın eğitim durumu	4 ve daha çok kardeşi var	29	14.8
	İlkokul	91	46.4
	Ortaokul	56	28.6
	Lise	35	17.9
Annenin eğitim durumu	Üniversite	14	7.1
	İlkokul	109	55.6
	Ortaokul	47	24
	Lise	33	16.8
Babanın mesleği	Üniversite	7	3.6
	Çalışmıyor	26	13.3
	Emekli	32	16.3
	Kamu	28	14.3
	Özel	47	24
Annenin mesleği	Kendi İşi	63	32.1
	Çalışmıyor	129	65.8
	Emekli	1	0.5
	Kamu	9	4.6
	Özel	40	20.4
Kendi İşi	Kendi İşi	17	8.7

“Mezun olduğunuzda mesleğinizle ilgili bir yerde mi çalışmak istiyorsunuz?” sorusuna evet cevabı veren öğrenci sayısı 74 (%37.8), hayır cevabı verenlerin sayısı 47 (%24) ve kararsızım cevabı verenlerin sayısı 75 (%38.3)'tür. Öğrencilerden 128 (%65.3)'ü bu okulda okumaya kendilerinin karar verdiğini belirtmiştir. Okul seçiminde, ailesinin kararının etkili olduğunu söyleyenlerin sayısı 36 (%18.4), öğretmeninin yönlendirmesinin etkili olduğunu belirtenlerin sayısı 9 (%4.6)'dır. 16 (%8.2) öğrenci ise bu okula diploma puanına göre devlet tarafından atanmıştır.

Analizde öncelikle, mesleki eğitime yönelik tutum ölçeğinde yer alan 35 madde için geçerlik ve güvenilirlik çalışması yapılmıştır. Ölçeğin, madde-toplam istatistikleri incelenmiş ve düzeltilmiş madde toplam korelasyonları negatif olan maddeler ölçekten çıkarılarak; toplam 21 madde üzerinden güvenilirlik analizi ve faktör analizi gerçekleştirilmiştir. Analizde kullanılan ölçek için yapılan güvenilirlik analizi sonucunda, Cronbach- α iç tutarlılık katsayısı 0.95 olarak hesaplanmıştır; bu katsayının yüksek olması ölçekte yer alan

maddelerin birbirleriyle tutarlı ve benzer özelliği ölçen maddelerden oluştuğunu ifade etmektedir. Güvenirlik analizi ile ele alınan 21 maddeye ilişkin hesaplanan düzeltilmiş madde toplam korelasyonları ve ilgili madde ölçekten çıkarıldığı zaman Cronbach- α 'nın değişimi Tablo 3'te verilmiştir. Düzeltilmiş madde toplam korelasyonlarının $r=0,503$ ile $r=0,8$ arasında değiştiği görülmektedir.

Tablo 3: Madde toplam istatistikleri

	Düzeltilmiş Madde Toplam Korelasyonu	Madde Çıkarıldığında Cronbach Alfa Katsayısı
s1	0.558	0.949
s3	0.514	0.950
s5	0.671	0.948
s7	0.656	0.948
s9	0.668	0.948
s11	0.683	0.948
s13	0.503	0.950
s15	0.682	0.948
s17	0.735	0.947
s18	0.687	0.948
s19	0.795	0.946
s20	0.775	0.946
s22	0.800	0.946
s24	0.584	0.949
s25	0.754	0.947
s26	0.681	0.948
s28	0.626	0.948
s29	0.792	0.946
s31	0.591	0.949
s33	0.706	0.947
s35	0.698	0.947

Daha sonra verilere faktör analizi uygulamak için, öncelikle KMO testi ve Bartlett küresellik testi yapılmıştır. KMO değeri 0,94 olarak hesaplanmıştır; buna göre veriler için faktör analizinin mükemmel bir biçimde kullanılabileceği söylenebilir. Bartlett küresellik testi sonucunda elde edilen ki-kare değeri anlamlı bulunmuştur ($\chi^2=2667.516$, $p<0.0001$), bu sonuca göre de veri matrisi faktör analizine uygundur.

Ölçekteki 21 maddeye ilişkin yapılan faktör analizi sonucunda hesaplanan “açıklanan toplam varyans yüzdeleri”, Tablo 4’te verilmiştir. Faktör analizi sonuçları değerlendirildiğinde, 1’in üzerinde öz değere sahip iki faktör olduğu belirlenmiştir. Birinci faktörün öz değeri 10.716 olarak hesaplanmıştır ve bu faktör tutum ölçeğinin varyansının %51.028’ini açıklamaktadır. İkinci faktöre ait öz değer 1.353’tür ve bu faktörün açıkladığı varyans %6.443’tür. Faktör döndürülmesi sonucunda birinci faktörün toplam varyansın %30.475’ini, ikinci faktörün ise toplam varyansın %26.996’sını açıkladığı tespit edilmiştir; böylece bu iki boyutun toplam varyansın %57.471’ini açıkladığı görülmektedir. Mesleki eğitime yönelik tutum ölçeğine ilişkin faktör yükleri Tablo 5’te verilmiştir ve faktör analizi sonucunda, 21 maddenin iki faktör altında toplandığı ve bileşen matrisinde yer alan maddelere ait faktör yükü değerlerinin 0.424 ile 0.832 aralığında değiştiği görülmektedir.

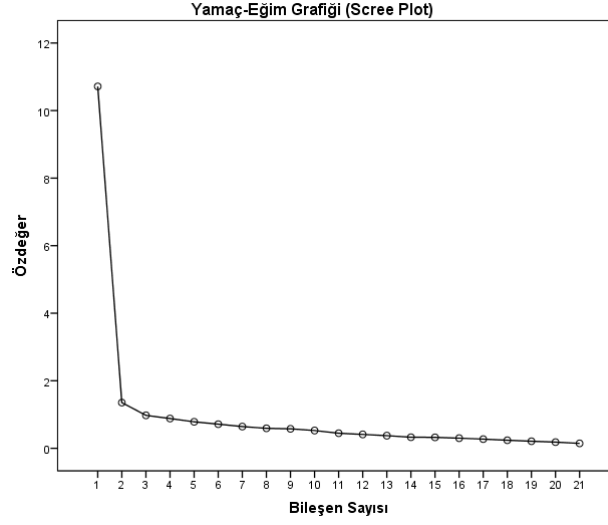
Ölçeğin faktör sayısının belirlenmesinde kullanılan bir başka yöntem olan yamaç-eğim grafiği, Şekil 2’de verilmiştir. Bu grafikte, yatay eksenle bileşenler düşey eksenle özdeğerler yer almaktadır. Şekil 2’den görüldüğü gibi, öz değerlerin daha dengeli bir konuma geçerek azalmaya başladıkları kırılma noktası ikidir. Buna göre de, ölçek maddelerinin iki faktör ile açıklanabileceği ifade edilebilir.

Tablo 4. Mesleki tutum ölçeği boyutları, özdeğerleri ve açıkladıkları varyans yüzdeleri

Bileşen	Başlangıç Özdeğerler			Döndürme Sonrası Faktör Sayısı		
	Toplam	Varyansın yüzdesi	Kümülatif(%)	Toplam	Varyansın yüzdesi	Kümülatif(%)
1	10.716	51.028	51.028	6.400	30.475	30.475
2	1.353	6.443	57.471	5.669	26.996	57.471

Tablo 5. Mesleki tutum ölçeği faktör yükleri

Ölçek maddeleri	Faktör	
	1	2
Mesleki eğitim öğrenci için iyi bir eğitim tecrübesidir	0.794	
Mesleki eğitim çalışma verimini artırır.	0.763	
Mesleki eğitim olumlu bir ortam oluşturur.	0.755	
Mesleki eğitim beni iş hayatına hazırlar.	0.734	
Mesleki eğitimin yeteneklerimi geliştirmek için elverişli olduğunu düşünüyorum.	0.705	
Mesleki eğitimde yapılan uygulamalar araştırma isteğimi artırıyor.	0.661	
Mesleki eğitim almak beni mutlu eder.	0.629	
Mesleki eğitim kendime duyduğum güveni artırır.	0.613	
Mesleki eğitimin çevremde bana duyulan saygınlığı artırdığına inanıyorum.	0.523	
Mesleki eğitimde zamanın nasıl geçtiğini anlamam.	0.517	
Mesleki eğitim ile ilgili tartışmalardan zevk duyarım	0.441	
Aldığım mesleki eğitimle ilgili bir işim olmasını isterim.		0.832
Aldığım mesleki eğitimle ilgili bir işte çalışmak istemiyorum.		0.794
Mesleki eğitime yükseköğretimde devam etmek isterim.		0.734
Mesleki eğitimde öğrendiğim şeyleri günlük hayata aktarmanın mutluluğunu yaşıyorum		0.629
Mesleki eğitim konuları ilgimi çeker		0.614
Mesleki eğitimde başarılı olacağımı düşünüyorum.		0.608
Mesleki eğitimin yaratıcılığımı geliştirmek için uygun olduğunu düşünüyorum.		0.599
Mesleki eğitimin bir parçası olmaktan gurur duyuyorum.		0.592
Mesleki eğitimde ilgili etkinlikler (yarışma, fuar, kurs...) ilgimi çeker.		0.555
Aldığım mesleki eğitimin iş bulmamda yeterli olacağını düşünüyorum.		0.424



Şekil 2: Yamaç-eğim grafiği

Öğrencilerin ölçekteki her bir maddeye verdikleri cevapların çeyrek değerleri (Q1,Q2,Q3) Tablo 6’da sunulmuştur. Tablo 6’da yer alan medyan (Q2) değerleri incelendiğinde, öğrencilerin tutum ifadelerine “kararsızım” ve “katılıyorum” düzeyinde yanıt verdikleri belirlenmiştir. Burada dikkat çekici bir diğer bulgu, öğrencilerin “Aldığım mesleki eğitimle ilgili bir işte çalışmak istemiyorum”, “Aldığım mesleki eğitimle ilgili bir işim olmasını isterim”, “Aldığım mesleki eğitimin iş bulmamda yeterli olacağını düşünüyorum” ve “Mesleki eğitime yükseköğretimde devam etmek isterim” ifadelerine verdikleri cevabın “kararsızım” düzeyinde olmasıdır. Cinsiyete göre, bu sorular için çeyrek değerler ele alındığında da verilen cevapların aynı medyan değerine sahip olduğu belirlenmiştir.

Tablo 4. Öğrencilerin mesleki eğitime yönelik tutumların çeyrek değerleri(N=196)

Tutum İfadeleri	Q1	Q2	Q3
Aldığım mesleki eğitimin iş bulmamda yeterli olacağını düşünüyorum.(+)	2	3	4
Mesleki eğitimde zamanın nasıl geçtiğini anlamam. (+)	2	3	4
Mesleki eğitim olumlu bir ortam oluşturur.(+)	3	4	4
Mesleki eğitim öğrenci için iyi bir eğitim tecrübesidir. (+)	3	4	5
Mesleki eğitim çalışma verimini artırır. (+)	3	4	5
Mesleki eğitimin yeteneklerimi geliştirmek için elverişli olduğunu düşünüyorum. (+)	3	4	5
Mesleki eğitim ile ilgili tartışmalardan zevk duyarım. (+)	2	3	4
Mesleki eğitimde yapılan uygulamalar araştırma isteğimi artırıyor. (+)	2	3	4
Mesleki eğitim beni iş hayatına hazırlar. (+)	3	4	5
Aldığım mesleki eğitimle ilgili bir işte çalışmak istemiyorum. (-)	2	3	4
Mesleki eğitim almak beni mutlu eder. (+)	3	4	4
Mesleki eğitimde başarılı olacağımı düşünüyorum. (+)	3	4	4
Mesleki eğitim kendime duyduğum güveni artırır. (+)	3	4	4
Mesleki eğitime yükseköğretimde devam etmek isterim. (+)	2	3	4
Mesleki eğitim konuları ilgimi çeker. (+)	3	4	4
Mesleki eğitimin çevremde bana duyulan saygınlığı artırdığına inanıyorum. (+)	2	3	4
Aldığım mesleki eğitimle ilgili bir işim olmasını isterim. (+)	2	3	4
Mesleki eğitimin bir parçası olmaktan gurur duyuyorum. (+)	3	4	4
Mesleki eğitimde ilgili etkinlikler (yarışma, fuar, kurs...) ilgimi çeker. (+)	2	4	4
Mesleki eğitimin yaratıcılığımı geliştirmek için uygun olduğunu düşünüyorum. (+)	3	3	4
Mesleki eğitimde öğrendiğim şeyleri günlük hayata aktarmanın mutluluğunu yaşıyorum. (+)	2	4	4

5. Sonuç ve Değerlendirme

Bilgi teknolojilerinin büyük bir önem kazandığı bilgi toplumlarında, nitelikli insan gücünün yetiştirilmesi ekonomik kalkınmaya büyük katkılar sağlamaktadır. Yetişmiş insan gücünün verimliliğinin artması ise, ancak eğitim yoluyla olmaktadır. Türkiye ekonomisi için, nitelikli personel ihtiyacının karşılanması uluslararası rekabet gücünün artırılması bağlamında önem arz etmektedir. Nitelikli iş gücü verimli bir ekonominin temel unsurlarından biridir, bu nedenle de mesleki ve teknik eğitim hayati önem taşımaktadır. Gelişmiş ülkelerde sanayinin ihtiyaç duyduğu nitelikli işgücü gereksinimi, ülkelerin kendi dinamiklerine göre oluşturdukları mesleki ve teknik eğitim yöntemleri ile karşılanmaya çalışılmaktadır (Şahin ve Fındık 2008)

Temel amacı, öğrencilere belli bir mesleğin bilgi ve becerilerini kazandırmak ve belirli teknolojilerin kullanımını öğretmek olan mesleki ve teknik eğitim sayesinde bu öğrenciler hem daha kısa sürede meslek sahibi olarak işgücü piyasasına katılır hem de işletmelerin ara eleman gereksinimleri karşılanmış olur. Türkiye gibi gelişmekte olan ülkelerde nitelikli işgücünün yetiştirilmesi için mesleki ve teknik eğitime ayrı bir önem verilmesi gerekir (Özsoy, 2007).

Ancak günümüzde, mesleki ve teknik eğitim kurumlarının etkinliği değerlendirildiğinde, bu kurumların mezun ettikleri öğrencilerin beceri ve yetenekleri ile işgücü piyasasının talepleri ve bu teknik işgücünün piyasadaki kabul görürlüğü birebir uyumlu değildir. Mesleki eğitimde meslek standartlarının belirlenememesinin yanı sıra müfredat programlarının oluşturulmasında iş hayatı ile yeterli işbirliği yapılamaması işverenlerin, istihdam ettikleri elemanları yeniden yetiştirmelerini gerekli kılmaktadır (Şahin ve Fındık, 2008).

Bu bağlamda, bu çalışmada, meslek lisesi öğrencilerinin mesleki eğitime yönelik tutumlarının belirlenmesi amacıyla, Aydın Efeler Mimar Sinan Mesleki ve Teknik Anadolu Lisesi son sınıf öğrencilerine 2017-2018 eğitim-öğretim yılında bir anket çalışması yürütülmüştür. Mesleki eğitime yönelik tutum ölçeğine ilişkin geçerlik ve güvenilirlik çalışması yapılarak, negatif madde-toplam korelasyonuna sahip maddeler ölçekten çıkarılmış ve tutarlı maddelere ilişkin olarak hesaplanan Cronbach- α katsayısı 0.95 olarak belirlenmiştir. Faktör analizi sonucunda ölçeğin iki boyutta açıklanabileceği tespit edilmiştir. Bu iki boyutun toplam varyansı açıklama oranı %57.471'dir.

Araştırmaya dahil olan öğrencilerin, mesleki eğitime yönelik tutumlarını belirlemek için sorulan her maddeye verdikleri cevapların çeyreklik değerleri incelendiğinde, mesleki eğitime olan tutumlarının “kararsızım” ve “katılıyorum” düzeyinde olduğu belirlenmiştir. Bir diğer bulgu ise; öğrencilerin mesleki eğitimle ilgili bir işte çalışmaya ilişkin ifadeler ve yükseköğretimde mesleki eğitime devam edip etmeme ifadesine “kararsızım” düzeyinde yanıt vermiş olmalarıdır. Her soru için verilen cevaplar incelendiğinde, öğrencilerin mesleki eğitime yönelik tutumlarının cinsiyetlerine göre farklılaşmadığı da belirlenmiştir. Araştırmaya katılan öğrencilerin %65.3'ü bu okulda okumaya kendilerinin karar verdiğini belirtmesine rağmen; mezun olduklarında meslekleri ile ilgili bir yerde çalışmak isteyenlerin oranı %37.8 olarak belirlenmiştir.

Teknolojinin gelişmesiyle birlikte, farklı meslek alanları oluşmuş ve oluşmaya da devam etmektedir. Meslek alanlarındaki değişmelere uyum sağlamak ve mesleki ve teknik eğitim liselerine olan ilginin artırılması için, okul-sanayi birlikte hareket ederek nitelikli personel yetişmesi için emek harcanmalıdır. Burada en önemli görev eğitim planlaması sürecine düşmektedir. Etkin bir planlamanın gerçekleşmesi için ise, sektörel gelişme ve yeniliklerin yakından takip edilmesi ve mesleki teknik eğitimin bu gelişme ve yeniliklere uyum sağlaması gerekmektedir.

Ülkemizde eğitimin uygulanabilir olması için, birçok faaliyet ve proje yürütülmektedir. Bu projelerle aynı zamanda genç işsizliğinin azaltılmasında nitelikli eğitim önemi vurgulanmaktadır. Eğitim politikalarının oluşturulması için gerekli bilgi birikimini oluşturması açısından önemli olan bu projelerle, bireylerin ilgi alanları ve yetenekleri doğrultusunda eğitim görmelerinin desteklenmesi ve mesleki eğitime yönelik ilgilerinin artırılması için gerekli çalışmaların yapılması ve mesleki ve teknik eğitime katılımlarının sağlanması gerekmektedir. Böylece gençlere işgücü piyasasının gereksinimlerini karşılayabilecek beceriler kazandırılarak, genç işsizliğinin de azalmasına katkı sağlanacaktır.

Kaynakça

- Alkan, C., Doğan, H. ve Sezgin S. İ. (2001). Mesleki ve Teknik Eğitimin Esasları, Nobel Akademik Yayıncılık, Ankara, 256 s.
- Altuncu, Y. T., Salman, C., Doğan, Z. M. (2009). Mesleki Eğitim Sorunları ve Yeni Model Arayışları. 1. İnşaat Mühendisliği Eğitimi Sempozyumu, Antalya.
- Aksoy Mihoğlu, B., Afşar, B., Suna, S. (2018). İşsizlikle mücadelede mesleki eğitimin önemi ve firmaların mesleki kurslara bakışı: Konya ili örneği. Selçuk Üniversitesi Sosyal Bilimler Meslek Yüksekokulu Dergisi, 21 (2), 407-416.
- Aykaç, N. (2002). Türkiye’de ve Bazı Avrupa Birliği Ülkelerinde Mesleki Teknik Eğitim (Almanya, Fransa, İsviçre, İspanya, Yunanistan Örneği), *Milli Eğitim Dergisi*, Sayı no: 155-156.
- Bartlett, M. S. (1950). Tests of significance in factor analysis. *British Journal of Psychology, Statistical Section*, 3, 77-85.
- Bolat, Y. (2015). Türkiye’de Mesleki-Teknik Eğitimin Mevcut Durumu ve Farklı Ülkelerle Karşılaştırılması, Yayınlanmamış Doktora Tezi, Gazi Üniversitesi, Eğitim Bilimleri Enstitüsü, Ankara.
- Büyüköztürk, Ş. (2011). Sosyal Bilimler için Veri Analizi El Kitabı- İstatistik, Araştırma Deseni SPSS Uygulamaları ve Yorum (15. Baskı). Ankara: Pegem Akademi.
- Demir, E., Şen, H. Ş. (2009). Cumhuriyet Dönemi Mesleki ve Teknik Eğitim Reformları. *Ege Eğitim Dergisi*. 10(2): 39-59.
- Erden Özsoy, C. (2015). Mesleki eğitim - istihdam ilişkisi: Türkiye’de mesleki eğitimin kalite ve kantitesi üzerine düşünceler, *Electronic Journal of Vocational Colleges-Aralık 2015 4. UMYOS Özel Sayısı*, s.173-181.
- Gürsel, S. ve Uysal Kolaşın, G. (2010). İstihdamda dezavantajlı grupların işgücüne katılımını artırmak. İstanbul: Bahçeşehir Üniversitesi Ekonomik ve Toplumsal Araştırmalar Merkezi.
- Işık, V., (2019). Mesleki eğitimin iş piyasası ile uyumlaştırılmasında ihtiyaç analizi ve öz değerlendirme modeli. SETA yayınları, sayı 285.
- Kalaycı, Ş. (2016). SPSS Uygulamalı Çok Değişkenli İstatistik Teknikleri, 7.Baskı, Asil Yayınevi, Ankara.
- Kalkan, Ö. (2014). Mesleki eğitime yönelik tutum ölçeği geçerlik ve güvenirlik çalışması. *Trakya Üniversitesi Eğitim Fakültesi Dergisi*, 4(1):117-128.
- Kalkınma Bakanlığı, 2014. Türkiye Mesleki ve Teknik Eğitim Strateji Belgesi ve Eylem Planı, 2014-2018. <https://abdigm.meb.gov.tr/projeler/ois/017.pdf>
- Kalkınma Bakanlığı, 2019. On Birinci Kalkınma Planı (2019-2023), http://www.sbb.gov.tr/wp-content/uploads/2019/11/ON_BIRINCI_KALKINMA-PLANI_2019-2023.pdf
- Koşan, A. (2003). Eğitimde Okul-Endüstri İşbirliği. Atatürk Üniversitesi Sosyal Bilimler Enstitüsü Dergisi, 2(1-2): 107-130.

- MEB (2018), Mesleki ve Teknik Ortaöğretim Kurumları Mezunlarının İzlenmesi (E-Mezun) 2017 Yılı Raporu. Ed:Yusuf Çidem, Haz:Fikret Yalım ve Feridun Saka, Mesleki ve Teknik Eğitim Genel Müdürlüğü Yay.
- Özsoy, C. (2007), Türkiye'de mesleki ve teknik eğitimin iktisadi kalkınmadaki yeri ve önemi, Yayınlanmamış Doktora Tezi. Anadolu Üniversitesi Sosyal Bilimler Enstitüsü, Eskişehir.
- Özyakışır, D. Beşeri Sermayenin Ekonomik Kalkınma Sürecindeki Rolü: Teorik Bir Değerlendirme. Girişimcilik ve Kalkınma Dergisi (6:1) 2011.
- Pett, M. A., Lackey, N. R. ve Sullivan, J.J. (2003). *Making sense of factor analysis*. SAGE Publications, Inc. <https://www.doi.org/10.4135/9781412984898>.
- Şahin, L. (2010). Avrupa Birliği'ne Uyum Sürecinde Türkiye'de Genç İşsizlik Sorunu. Yayınlanmamış Doktora Tezi. İstanbul Üniversitesi Sosyal Bilimler Enstitüsü, İstanbul.
- Şahin, İ. ve Fındık, T. (2008). Türkiye'de mesleki ve teknik eğitim: mevcut durum, sorunlar ve çözüm önerileri. Türkiye Sosyal Araştırmalar Dergisi, 3:65-86.
- Tamer, M. A. ve Özcan, M. (2014). Örgün mesleki ve teknik eğitim sisteminin mesleki eğitimin paydaşlarınca değerlendirilmesi. Millî Eğitim Dergisi, 44(203), 205-224.
- Tatlıldil, H. (2002). Uygulamalı çok değişkenli istatistiksel analiz, Akademi matbaası, Ankara.
- Tuzcuoğlu, S. (1994). Meslek Seçimi ve Önemi. Marmara Üniversitesi Atatürk Eğitim Fakültesi Eğitim Bilimleri Dergisi, 6(6): 265-280.
- Vuranok, T. T. (2017). Mesleki Eğitimde İstihdam Sorunları: (İstanbul Örneği). Yayınlanmamış Doktora Tezi. Marmara Üniversitesi Eğitim Bilimleri Enstitüsü, İstanbul.
- Yılmaz, S. (2009). Sağlık Sektörünün Ara Kademe İnsan Gücü İhtiyacının Belirlenmesi. Milli Eğitim Bakanlığı Eğitim Araştırma ve Geliştirme Dairesi Başkanlığı (EARGED), MEB Kaynak Kitaplar Dizisi