

BÜYÜK SELÇUKLU DÖNEMİ CAMİLERİNDE ALÇI DERZ SÜSLEMESİ BRICK-END PLUG DECORATIONS IN THE GREAT SELÇUK PERIOD MOSQUES

Kamran SOKHANPARDAZ

Dr., OMÜ, İlahiyat Fakültesi,

İslâm Tarihi ve Sanatları Anabilim Dalı

artresercher@gmail.com

ORCID ID: orcid.org/0000-0002-5247-1731

Öz*

Büyük Selçuklu dönemi camilerinde tuğla süsleme, alçı süsleme, alçı derz süsleme (tuğlaların arasındaki derzlerde yapılmış süslemeler), kalem işi, ahşap süsleme, taş süsleme, çini süsleme ve çini mozaik gibi farklı süsleme tarzları mevcuttur. İran coğrafyasında tarih boyunca, alçı, yapı ve süsleme malzemesi olarak kullanılmıştır. Alçı taşının, İran'ın çoğu bölgelerinde bol miktarda bulunması nedeniyle, bu coğrafyada kullanılması günümüze kadar kesintisiz bir şekilde devam edilmiştir. Alçı derz süsleme has bir süsleme tarzı olarak Büyük Selçuklu ve özellikle İlhanlı döneminde yaygın olduğu bilinmektedir. Bu çalışmada İsfahan, Kazvin, Gülpayegan ve Ardıştân Cuma camileri ile Kazvin Mescid-i Haydariye, Sin ve Zevvare Mescid-i Cumasının Büyük Selçuklu alçı derz süslemeleri ele alınıp incelenmiştir. Bu çalışmanın sonuçlarına göre, alçı derz süslemeler, yazı, bitkisel ve hendesî türünde yapılmıştır. Bu süslemelerin kalıplama ve kazıma tekniğinde yapıldığı anlaşılmaktadır. Alçı derz süslemeler, farklı hendesî ve bitkisel motifler ile bir veya iki kelimeli yazılar ve bu türlerin birleşmesinden oluşturulmuştur.

Anahtar Kelimeler: Büyük Selçuklu, Alçı Derz Süsleme,¹ Süsleme, Mimari, Cami, İran.

* Bu makale "Büyük Selçuklu Cami Mimarisinde Alçı Süsleme" başlıklı doktora tezinden faydalanılarak hazırlanmıştır. This article is extracted from my doctorate dissertation entitled "Stucco Ornaments in Great Seljuk Mosque Architecture", (PhD Dissertation, Ondokuz Mayıs University, Samsun /Turkey, 2020). Bu çalışma Ondokuz Mayıs Üniversitesi BAP tarafından desteklenmiştir (Proje No: PYO.ILH.1904.18.001). This article was supported by Ondokuz Mayıs University BAP (Project Number: PYO.ILH.1904.18.001).

¹ "alçı derz süsleme" terimi, İngilizce "brick-end plug" teriminin çevirisi olarak kullanılmıştır.

Abstract

Throughout the history of Iran architecture, gypsum has been used as a building and decoration material. Due to the abundance of gypsum in most regions of Iran, its use in this country has continued uninterruptedly until today. There are several types of decoration in the mosques of the Great Seljuk period: brick decoration, stucco decoration, brick-end plug decorations (stucco ornaments made in the joints between the bricks), wall painting, wooden decoration, stone ornament, tile decoration and tile mosaic. It is known that brick-end plugs were common in the Great Seljuk and especially the Ilkhanid periods as a special decoration style. In this study, the brick-end plugs of the Jāme' Mosque of Isfahan, the Jāme' Mosque of Qazvin, the Jāme' Mosque of Golpayegan, the Jāme' Mosque of Ardestan, the Heydarieh Mosque of Qazvin, the Jāme' Mosque of Sin and the Jāme' Mosque of Zavara will be examined. According to the results of this study, most samples of these ornaments were made using engraving and stamping techniques. The brick-end plug ornaments are made up of different geometric and vegetal motifs, one or two-word inscriptions and the combination of these types.

Keywords: Great Seljuk, Brick-end Plug, Ornament, Architecture, Mosque, Iran.

Giriş

Büyük Selçuklu dönemi yapılarında çini, çini mozaik, kalem işi, ahşap, tuğla, taş ve alçı kullanılmıştır. XI.-XIII. yüzyıllarda İran bölgesi Selçuklu mimarisinde alçı bezeme çok gelişmiş bir düzeye ulaşmıştır. Sivil ve dini eserlerde duvarları, kemerleri, tonozları ve mihrapları süsleyen alçı işçiliğinde bitkisel ve geometrik motifler ile yazılar işlenmiştir.² Büveyhîler döneminden itibaren³ (Resim 1) alçı derz süslemeler bir yandan kontrast oluşturan yeni bir süsleme tarzı olarak, öte yandan da binalardaki süslemeler daha çok iç mekânlarda yoğunluk arzettiğinden ötürü binaların dış yüzeylerinin tamamen süslemesiz bırakılmaması amacıyla kullanılmıştır. Örneğin İsfahan Mescid-i Cuması'nın kuzey sahnin doğu girişindeki alçı derz süslemeler, Büveyhîler dönemine ait olduğu tespit edilmiştir.⁴ Bu süslemelere benzer örnekler, Abbâsîler (750-1258), Karahanlılar (840-1212), Gazneliler (963-1186) ve İlhanlılar (1256–1335) dönemine ait binalarda da görülmektedir.

Bazı Büyük Selçuklu binalarında alçı derz süslemeleriyle zenginleştirilmiş tuğla örgü uygulaması, aynı şekilde bazen iç mekânlarda da görülmektedir. Tek alçı veya alçı, mermer tozu ve kireç karışımıyla elde edilen bir harçtan yapılmış alçı derz süslemelerin, Büyük Selçuklu ve özellikle İlhanlı döneminde yaygın olduğu bilinmektedir. Dış ve iç mekânda tuğla yüzeyleri canlandıran alçı derz süslemelerin farklı zamanlarda muhtelif sebeplerle büyük ölçüde, silindiği ve kirlendiği

² Gönül Öney, *Anadolu Selçuklu Mimari Süslemesi ve El Sanatları*, (Ankara, Türkiye İş Bankası Kültür Yayınları, 1992), 83.

³ Bkz. Ömür Bakırer, "Study on the Use of Brickbonds in Anatolian Seljuk Architecture", *METU: Journal of the Faculty of Architecture*, Volume VI, 143.; David Stronach and Cuyler Young, "Three Seljuq Tomb Tower", *Iran: Journal of the British Institute of Persian Studies*, Volume IV, 5.

⁴ Bkz.: Muhammed Yusuf Keyani, *Tezyinat-ı Vabesteh be Mimari-i Devran-i İslami*, (Tahran, Miras-i Ferhengi, 1376), 222.; Mahmut Mahiru-nakş, *Mirâs-i Acurkârî-i İran*, (Tahran, Süruş, 1380), 65.

görülmektedir. Alçı derz süslemeler, farklı hendesî ve bitkisel motifler ile bir veya iki kelimeli yazılar ve bu türlerin birleşmesinden oluşturulmuştur. Büyük Selçuklu döneminde alçı derz süslemelerinde kullanılan motifler, İlhanlı dönemine nispeten daha basittir. İncelenen camilerden İsfahan, Kazvin, Gülpayegan ve Ardistan Cuma camileri ile Kazvin Mescid-i Haydariye, Sin ve Zevvare Mescid-i cumalarında, tuğlalar arasındaki derzlerde alçı süslemeler bulunmaktadır.

1. İsfahan Mescid-i Cuması'nın Büyük Selçuklu Dönemine Ait Alçı Derz Süslemeleri

Farsça kaynaklarda Mescid-i Cami, Camii el-Kebir, Cuma Camii, Mescid-i Cuma ve Mescid-i Adineh adlarıyla da bahs edilen İsfahan Cuma Camii, şehrin eski yerleşim alanında yer almaktadır. Esasen Abbasiler dönemine ait yapı, Selçuklu, Timurlu, Safevi, ve Kaçar dönemleri ve sonrasında yenileme ve onarımlara sahne olmuştur. Bu nedenle Farsça kaynaklarda İsfahan Mescid-i Cumasına, "İran'ın mimari hazinesi" denilmektedir.⁵ Caminin esas öğeleri Büyük Selçuklu döneminde inşa edilmiştir.⁶ Şehrin eski yerleşim alanında yer alan cami, İslamiyet döneminde yapılan eski imaretin bir numunesi mahiyetindedir. Abbasi dönemi camisinden pek fazla kalıntı kalmamıştır. "Zamanla yangın, zelzele, savaş vb. nedenlerden dolayı yıpranan yapı tekrar onarılmıştır".⁷ Avlulu tipte eski Abbasi camiinin (833-842) yerine yapılmış olan İsfahan Mescid-i Cuması'nın önemli bölümleri, 1072-1092 yılları arasında Melikşah zamanında inşa edilmiştir. Sonradan yapılan ilave ve onarımlarla büyük değişikliklere maruz kalan cami, dört eyvanlı avlulu plan şemasına sahip üzeri kubbe ve tonozlarla örtülü bir yapı haline dönüşmüştür.⁸

İsfahan Cuma Camiindeki alçı derz süslemeler, kuzeydoğu taçkapısında, güney eyvanın yan mekânlarında, kuzey eyvanın doğusunda yer alan sütunlu sahında ve sütunların yüzeylerinde, kuzey eyvan ve Terken Hatun kubbesinin arasındaki sütunlu sahında ve doğu eyvanın iç duvar yüzeylerinde görülmektedir. Bu süslemeler, hendesî, bitkisel ve yazılı (sülüs, tezyînî kûfî ve ma'kîlî) motifleri içermektedir. Süslemelerin arasında en çok rastlanan hendesî türdür. Bu süslemeler, sadece bir çizgi ve bir üçgen, bir çizgi ve bir daire, bir kare ve bir üçgen gibi bir veya iki basit hendesî motiflerden oluşmalarına rağmen farklı karakterler sergilemektedir. Hendesî unsurlardan sonra ikinci sırada gelen bitkisel alçı derz süslemeler, kıvrık dal, çiçek ve rumi motiflerini ihtivâ etmektedir. Yazı içeren alçı derz süslemelerdeki bitkisel motifler, kompozisyonu tamamlamak için tasarlanmıştır. Bunlarda görülen en yaygın yazı türü sülüs olup, en çok Allah'ın isim

⁵ Bkz. Asiyeh Cavadi, *Mimari-i İnan*, Cilt II, (Tahran, Behnigâr, 1392), 606.; Mohammad Kerim Pirniya, *Sebk Şinasi-e Mimari-i İrani*, (Tahran, Suruş-i Daniş, 1383), 273.; Lütfullah Hünerfer, *Meydân-i Nakş-i Cihan-i İsfahan*, Hüner ve Merdom, Sayı 105, 28.

⁶ Bkz. Ebû Nuaym el-İsfahânî, *Zikru Ahbâri İsfahân*, (Tahran, İntişarat-i Vehid, 1345), 16.; Eugenio Galdieri, "İsfahan: Maşğid-i Guma", *ISMEO*, Sayı 1-3, (1972-1973 ve 1984), 22-23, 31.; Muhammed Yusuf Keyani, *Tarihi Hunar-i Mimari-i İnan der Devre-i İslami*, (Tahran, Semt, 1379), 58.; Andre Godard, *Athar-e İnan*, (E. Servikad-i Mukeddem, çev.), C. 1-2, (Meşhed, Kuds-i Rezevi Yayınevi, 1368), 38.; Lütfullah Hünerfer, *Gencine-i Âsâr-i Tarihi İsfahan*, C. 1, (Tahran, Sekafi, 1344), 67.

⁷ Muhammed Yusuf Keyani, *İslam Dönemi İnan Mimarisi*, (K. Dilek, çev.), (Ankara, Kültür Bakanlığı, 2018), 43.

⁸ Bkz. Arthur Upham Pope, *Mimari-yi İnan*, (G. Sadri, çev.), (Urumiye, Neşr-i Enzeli, 1363), 106.

ve sıfatları ile Muhammed kelimesini içermektedir. Sülûsten sonra ma'kîlî yazı türüne rastlanmaktadır. Bu tür yazı, köşeli olduğu için kolayca kare veya dikdörtgen şekillerde yer alabilmektedir. Muhteva açısından en çok Allah'ın ismi, sıfatları ve Muhammed kelimesine rastlanmaktadır. Yazı içeren alçı derz süslemelerin arasında çok az sayıda tezyînî kûfî işlenmiş olup, sadece Allah'ın ismi ve Mülk kelimesinden ibarettir. Genel olarak bu yazı türündeki harflerin zülfesi rumi motifiyle tamamlanmıştır (Resim 2-16; Çizim 1-13).

2. Kazvin Mescid-i Haydariye'nin Büyük Selçuklu Dönemine Ait Alçı Derz Süslemeleri

Kazvin Mescid-i Haydariye, Tarihî kaynaklarında Cami-i Eshabı Ebu Hanife ve Cami-i Sağır (küçük)⁹ olarak anılmaktadır. Bu caminin diğer adları, Haydariye Camii ve Mescid-Medrese-i Haydariye'dir. Yapının tarih kısmını içeren herhangi bir kitâbe bulunmamaktadır. Bu yüzden caminin inşa tarihi konusunda farklı yorumlar bulunmaktadır. Fakat yapının iç mekân beden duvarları üzerindeki kûfî hatlı bir kitâbede, Kazvin valisi ve caminin banisi olan Emîr Humârtâş b. Abdullah-i İmâdî'nin ismi yazılmıştır. Tarihi kaynaklara bakıldığında, yapının Büyük Selçuklu döneminden önce inşa edildiği anlaşılmaktadır.¹⁰ Tuğladan inşa edilmiş kare planlı yapı, Kazvin şehir merkezinde yer almaktadır. Cami günümüzde ibadete açık değildir.

Bu süslemeler beş çeşittir.

Kazvin Mescid-i Haydariye'nin iç mekânında tuğlaların arasındaki derzlere yapılan süslemeler, kûfî hatlı, hendesî ve bitkisel süslemeler şeklindedir. Bu süslemeler üç çeşittir. Birinci çeşit, ortasında bir çemberin bulunduğu çarpı işareti şeklindeki kesişen çizgiler ve ince kenarlı mercek motifinden oluşmaktadır (Resim 17). İkinci çeşit, çeşitli hendesî geçme (zencirek) motifini içeren şeritlerden ibarettir (Resim 18-19). Üçüncü çeşit ise, kare çerçeveye alınmış yapraklı Kûfî yazı karakterli "Allah" kelimesini ihtivâ eder (Resim 20; Çizim 14).

3. Kazvin Mescid-i Cuması'nın Büyük Selçuklu Dönemine Ait Alçı Derz Süslemeleri

Kazvin Cuma Camii; Kazvin şehir merkezinde, Debbağân Mahallesi, Şüheda Caddesinin batı tarafında yer almaktadır. Yapının diğer adları, Cami-i Kebir; Kazvin Mescid-i Cuması; Kazvin Ulu Camii ve Mescid-i Cami-i Atik'tir. İran'ın en eski cuma camilerinden sayılan Kazvin Cuma Camiinin, bir Sâsânî ateşgedesinin kalıntıları üzerine inşa edildiği bilinmektedir¹¹ Farklı dönemlerde yapılan eklemeler ve onarımlarla günümüze ulaşan cami, dört eyvanlı, avlulu ve mihrap önü kubbeli bir plana sahiptir. Yapılan araştırmalarda, caminin en eski bölümünün, güneydoğu köşede yer alan Tak-ı Hârûnî diye adlandırılan bölüm olduğu ifade edilmektedir.¹²

⁹ Bkz. Abdülkerîm b. Muhammed er-Râfî, *et-Tedvîn fî Ahbâri Kazvîn*, (Beyrut, el-Utâridî, 1987), 50-54.

¹⁰ Bkz. Kamran Sokhanpardaz, "Kazvin Mescid-i Haydariye'nin Büyük Selçuklu Alçı Süsleme ve Kitabeleri", *Rumeli İslam Araştırmaları Dergisi*, C. 3, Sayı 6, 111.

¹¹ er-Râfî, *et-Tedvîn fî Ahbâri Kazvîn*, 40.

¹² Bkz. er-Râfî, *et-Tedvîn fî Ahbâri Kazvîn*, 40.; Gülriz, Muhammad Ali. Minuder, (Tahran, İntişarat-i Daneşgah-e Tahran, 1337), 165.; Nusretullah Meşkati, "Mescid-i Cami-i Kazvin", *İran-i İmruz*, (1320), 9-10: 18.; Rıza Nezeri Arşad ve Rıza Meşkini Asl, "Mescid-i Cami-i Kebir-i Kazvin", *Mescit*,

Cami günümüzde ibadete açık değildir. Kazvin Cuma Camii'nin kubbeli mekânındaki tuğlaların arasında görülen derzlere hendesî alçı süslemeler uygulanmıştır. Bu süslemeler, ortasında bir çemberin yer aldığı çarpı işareti şeklindeki kesişen çizgilerle ince kenarlı mercek motifinden oluşmaktadır (Resim 17; Çizim 15).

4. Gülpayegan Mescid-i Cuması'nın Büyük Selçuklu Dönemine Ait Alçı Derz Süslemeleri

Gülpayegan Cuma Camii (Gülpayegan Mescid-i Cuması), Büyük Selçuklu döneminde İsfahan'ın en önemli ilçelerden sayılan (İşraki, 1383, s. 104) Gülpayegan şehir merkezinde yer almaktadır. 1988 öncesi yayımlanan araştırmalarda yapının tarihlendirilmesi hususunda farklı görüşler ileri sürülmüştür. Ancak 1988 yılında yapılan kazı çalışmaları sonucunda mihrabın toprağın altında kalan bölümünde bulunan kitâbesine göre, caminin kesin yapılış tarihinin 508/1115 olduğu tespit edilmiştir.¹³ Büyük Selçuklu döneminden sadece güney cephesindeki kubbeli mekân (kare planlı köşk tipli asıl ibadet mekânı) günümüze ulaşmıştır. Kaçar döneminde yapının kuzey ve güney cephelerine tuğladan birer büyük, doğu ve batı cephelerine ise birer küçük eyvan ilave edilerek yapı dört eyvanlı hale getirilmiş, bunların arasında kalan üstü örtülü bölümlerle de genişletilmiştir. Cami günümüzde ibadete açıktır.

Gülpayegan Cuma Camiinin asıl ibadet mekânında beden duvarları üzerinde alçı derz süslemeler bulunmaktadır. Bu süslemeler dört çeşittir. Birinci çeşit, kesişen bir çember ve çarpı işareti şeklindeki kesişen çizgilerden oluşmaktadır. İkinci çeşit, dört köşesine üslûplaştırılmış lale motifi yerleştirilen eşkenar dörtgen şekli ve çarpı işareti şeklindeki kesişen çizgilerin birleşmesinden meydana gelmektedir. Üçüncü çeşit, ikisi altta biri bunların üst ortasına yerleştirilmiş üç ters üçgenden ibarettir. Dördüncü çeşit ise simetrik olarak uçları birbirine yakın iki üçgen ve bunların alt ve üst ortasında yerleştirilmiş birer çember motifinden oluşmaktadır (Resim 18-21; Çizim 16-19).

5. Sin Mescid-i Cuması'nın Büyük Selçuklu Dönemine Ait Alçı Derz Süslemeleri

Sin Mescid-i Cuması, İsfahan'ın 24 km. kuzeyinde, Sin köyünde bulunmaktadır. Tuğladan inşa edilmiş dikdörtgen planlı ve minareli yapı, açık avlulu ve tek eyvanlıdır. Cami günümüzde ibadete açıktır.

Büyük Selçuklu dönemine ait alçı derz süslemelerin en basit örneği, Sin Mescid-i Cuması'nın asıl ibadet mekânında bulunmaktadır. Söz konusu süslemeler, hendesî türde ve çarpı işareti şeklinde tasarlanmıştır. Aynı yapıda, asıl ibadet mekânına girişi sağlayan sivri kemerin karnında, tuğlaların arasındaki derzler, tüm açılırları farklı altıgenlerin birleşmesinden meydana gelen altı köşeli yıldızlar şeklinde

(1382), 67: 47.; Mehnaz Şayistefer, "Tezyinat-i Ketibe-i Mescid-i Cami-i Kazvin", Name-i Pejuhiş-i Ferhengi, (1387), 2: 53-78.

¹³ Bkz. Abdullah Kuçani, Berresi Ketibehay-e Tarihi Mescid-i Cami-i Gülpayegan, (Tahran:, Sazman-i Miras-i Ferhengi Senayi-i Desti ve Gerdişgeri, 1383), 8-9.; Lorenz Korn, The Great Mosque of Golpaygan: Architectural documentation and archaeological research 2007–2008, (Bamberg, Otto Friedrich University Bamberg, 2008), 1.

işlenmiştir. Bunların üzerine Ajde-kâri¹⁴ uygulanmıştır. Bu süslemeler, üslûplaştırılmış altı yapraklı çiçek ve çiçeğin yapraklarının etrafına ışınsal olarak yerleştirilen altı eşkenar üçgenden oluşmaktadır (Resim 22-24; Çizim 20-21).

6. Ardistân Cuma Camii'nin Büyük Selçuklu Dönemine Ait Alçı Derz Süslemeleri

Ardistân Cuma Camii (Ardistan Ulu Camii, Mescid-i Cami-i Ardistan), İsfahan'ın 108 km. kuzeyinde, Ardistân'ın şehir merkezinde Mehâl mahallesinde yer almaktadır. Kuzey-güney doğrultusunda uzanan cami, dıştan düzgün olmayan dikdörtgen planlı, avlulu, dört eyvanlı ve mihrap önü kubbeli bir yapıdır. Cami günümüzde ibadete açıktır.

Ardistân Cuma Camii'ndeki hendesî alçı derz süslemelere, yapının kubbeli mekânı ile güney eyvanındaki tuğlaların arasında bulunan derzlerde rastlanmaktadır. Bu süslemeler beş çeşittir. Birinci çeşit, kesişen bir çember ve çarpı işareti şeklindeki kesişen çizgilerden oluşmaktadır. İkinci çeşit, kare çerçevede simetri eksenini 45 derece olan iki ikizkenar üçgen ve bunların içerisine yerleştirilmiş üçer küçük ikizkenar üçgenlerden ibarettir. Üçüncü çeşit, kare çerçevede kesişen çarpı işareti şeklindeki kesişen çizgiler ile içi daire şeklinde boş küçük kareden oluşan süslemedir. Dördüncü çeşit, kare çerçevede çarpı işareti şeklindeki kesişen çizgiler ve eşkenar dörtgenden oluşmaktadır. Beşinci çeşit ise sadece kubbeli mekânda görülen yapraklı küfi hatlı "Allah", "el-Minnetu", "lillah" ve "el-Mulku" kelimelerden ibarettir (Resim 25-31; Çizim 22-26).

7. Zevvare Mescid-i Cuması'nın Büyük Selçuklu Dönemine Ait Alçı Derz Süslemeleri

Zevvare Mescid-i Cuması (Zevvare Cuma Camii), İsfahan'a 133, Ardistân'a 15 km. mesafedeki, Zevvare şehrinin kuzeydoğu kısmında bulunmaktadır. Dört eyvanlı plan şemasında tamamen tuğladan inşa edilmiş olan yapı, dikdörtgen bir alana oturmaktadır. Caminin asıl mihrabı, kible duvarı üzerinde bulunmaktadır. Asıl ibadet mekânına bağlı olan doğu ve batı yönündeki yan mekânlarda da birer küçük mihrap yer almaktadır. Cami günümüzde ibadete açıktır.

Zevvare Mescid-i Cuması'ndaki alçı derz süslemeler, beş çeşittir. Birinci çeşit, dikey dikdörtgende çarpı işareti şeklindeki kesişen çizgilerin oluşturduğu üçgenler ve onların içinde yer alan içi dolu birer küçük üçgenden oluşmaktadır. Üstteki içi dolu üçgen, düz, alttaki ise ters yapılmıştır. İkinci çeşit, caminin ana mihrabının sol tarafındaki (doğu yönündeki yan mekâna açılan) kemerin karnında sekizgen şeklindeki tuğlaların arasında görülen hendesî motifleri ihtivâ etmektedir. Bu süslemeler, içine üçer küçük üçgen yerleştirilen dört uçurtma motifinin birleşmesinden meydana gelmektedir. Kubbeli mekâna girişi sağlayan sivri kemerli açıklığın sağ tarafındaki (batı yönündeki yan mekâna açılan) kemerin karnında aynı süsleme kompozisyonu tekrar edilmiştir. Üçüncü çeşit, kubbeli mekâna girişi

¹⁴ Ajde-kâri süzgeç biçimli yüzeylere sahip alçı işçiliğine denilmektedir. Ajde-kâri'de genellikle hendesî motifler bulunmaktadır (Bkz.: Ali Akbar Dehkoda, *Lugatnâme*, C. 1, (Tehran, University of Tehran Press, 1998), 183.). İran'da Büyük Selçuklu geleneğine bağlanan bu tarz alçı süsleme sanatı Anadolu'da benimsenip yaygınlaşmamış, sadece birkaç örnekte farklı şekillerde uygulanmıştır. (Bekir Eskici, "Anadolu Selçuklu ve Beylikler Dönemlerinde Alçı Mihraplar", *Sanat Tarihi Dergisi*, C. 15, Sayı 1, 60.)

sağlayan sivri kemerli açıklığın sol tarafındaki (doğu yönündeki yan mekâna açılan) kemerin karnında sekiz köşeli yıldız şeklinde tasarlanan tuğlaların arasında düzenlenen hendesî motifleri ihtivâ etmektedir. Burada görülen haçvari şekiller, içinde üçer küçük üçgen bulunan dört uzun altıgenin birleşmesinden meydana gelmektedir. Dördüncü çeşit ise, kubbeli mekâna girişi sağlayan sivri kemerin karnına işlenmiştir. Buradaki süsleme, kelebek şeklinde tasarlanmış tuğlaların arasındaki altıgen ve altı köşeli yıldızların içine yerleştirilen motifleri ihtivâ etmektedir. Altıgenlerde altı köşeli yıldız, ve onun içinde merkezinde çember bulunan küçük bir altı köşeli yıldız yer almaktadır. Aynı süsleme kompozisyonu, kelebek şekilli tuğlaların arasında düzenlenen altı köşeli yıldızların içinde görülmektedir. Ancak buradaki altı köşeli yıldızların eşkenar üçgen şeklinde olan kollarında içi dolu birer küçük eşkenar üçgen şekline yer verilmiştir. Beşinci çeşit ise, caminin ana mihrabının sağ tarafındaki (batı yönündeki yan mekâna açılan) kemerin karnında bulunmaktadır. Bu süsleme, kolları sivri sekiz kollu yıldız şeklindeki tuğlaların arasında düzenlenen hendesî motifleri ihtivâ etmektedir. Söz konusu motifler, içinde birer küçük ikizkenar üçgenin yer aldığı dört düzgün olmayan altıgenlerin birleşmesiyle oluşmaktadır (Resim 32-33; Çizim 27-28).

Sonuç

Büyük Selçuklu dönemi camilerinde tuğla süsleme, alçı süsleme, alçı derz süsleme (tuğlaların arasındaki derzlerde yapılmış süslemeler), ahşap süsleme, çini süsleme ve çini mozaik gibi farklı süsleme tarzları mevcuttur. Bu çalışmada “tuğlaların arasındaki derzlerde yapılmış alçı süsleme” anlamına gelen “alçı derz süsleme” terimi, İngilizce “brick-end plug” teriminin çevirisi olarak kullanılmıştır. Alçı derz süsleme, stuko’dan farklıdır. Zira bu tür süsleme, uygulanış itibarıyla tuğla süsleme ve alçı süsleme türlerinin birleşimidir. Bu araştırmanın sonuçlarına göre, Kazvin, Gülpayegan ve Ardistân Cuma camileri ile Kazvin Mescid-i Haydariye, Sin ve Zevvare Mescid-i cumalarında, tuğlalar arasındaki derzlerde işlenmiş alçı süslemeler, hendesî, bitkisel ve yazılı motifleri içermektedir. Kalıplama ve kazıma tekniğinde işlenmiş bu süslemeler, camilerin hem iç yüzeylerinde hem de dışta görülmektedir. Derzlerde kullanılan hendesî süslemeler, basit motiflerden oluşmaktadır. Örneğin Büyük Selçuklu dönemine ait alçı derz süslemelerin en basit örneği, Sin Mescid-i Cuması’nın asıl ibadet mekânında bulunmaktadır. Söz konusu süslemeler, hendesî türde ve çarpı işareti şeklinde tasarlanmıştır. Yazı içeren alçı derz süslemelerdeki bitkisel motifler, kompozisyonu tamamlamak için tasarlanmıştır. Bu tür alçı derz süslemelerde, sülüs, tezyînî kûfî ve ma’kılî olmak üzere üç tür yazı kullanılmıştır. Söz konusu süslemeler İsfahan Cuma Camii, Kazvin Mescid-i Haydariye ve Ardistân Cuma Camii’nde bulunmaktadır. Büyük Selçuklu dönemine ait alçı derz süslemelerin benzer örnekleri, bu dönemden önce ve sonraki dönemlere ait binalarda da görülmektedir. Bu süslemelere benzer örnekler, Abbâsîler (750-1258), Karahanlılar (840-1212), Gazneliler (963-1186), Büveyhîler (934-1055) ve İlhanlılar (1256-1335) dönemine ait binalarda da görülmektedir. Örneğin İlhanlı eserler, Kümbet-i Sebz Türbesi, İmamzade Muhammed Türbesi, Bestam Kâşane Kulesi ve İmamzade Ahmed b. Kasım Türbesine ait süslemelerin genel görünümü, Ardistân Cuma Camii ve Gülpayegan Cuma Camii’nin alçı derz süslemeleri ile benzerlik göstermektedir (Tablo 1).

Karahanlılar Dönemi eserleri, Vabkent Minaresi ve Buhara Muğak Attari Camii'nde bulunan bazı süslemeler, Gülpayegan Cuma Camii'nin alçı süslemelerinin bazı örnekleri ile benzerlik arz etmektedir (Tablo 2).

Kısaltmalar

Çev.	: Çeviren
C.	: Cilt
s.	: Sayfa
Bkz.	: Bakınız

Kaynakça

- Azizpour, Şadabe. ve Salehi Kaheki, Ahmed. *Nukuş ve Ketibehay-i Mesacid-i Cami-i Gülpayegan, Ardîstân ve Zevvare*, Tahran: İntisarat-i Güldeste, 1393.
- Bakirer, Ömür, "Study on the Use of Brickbonds in Anatolian Seljuk Architecture", METU: Journal of the Faculty of Architecture, Volume VI, 143.
- Cavadi, Asiye, *Mimari-i İnan*, C. I2, Tahran: Behnigâr, 1392.
- Dekhoda, Ali Akbar. *Lugatnâme*, C. I, Tehran: University of Tehran Press, 1998.
- el-İsfahânî, Ebû Nuaym. *Zikru Ahbâri İsfahân*, Tahran: İntişarat-i Vehid, 1345.
- er-Râfîf, Abdülkerîm b. Muhammed. *Et-Tedvîn fi Ahbâri Kazvîn*, Beyrut: el-Utârîdî, 1987.
- Eskici, Bekir, "Anadolu Selçuklu ve Beylikler Dönemlerinde Alçı Mihraplar", Sanat Tarihi Dergisi, 2006, C. 15, Sayı 1, 60.
- Galdieri, Eugenio. "İsfahan: Masğid-i Guma", *ISMEO*, Volume 1-3: 22-23, 31.
- Godard, Andre. *Athar-e İnan*, (E. Servikad-i Mukeddem, çev.), C. 1-2, Meşhed: Kuds-i Rezevi Yayınevi, 1368.
- Gülriiz, Muhammad Ali. *Minuder*, Tahran: İntişarat-i Daneşgah-e Tahran, 1337.
- Halimi, Muhammad Hüseyin. *Zibayişinasi Hat der Mescid-i Cami-i İsfahan*, Tahran: İntisarat-i Kadyani, 1390.
- Hünerfer, Lütfullah. *Gencine-i Âsâr-i Tarihi İsfahan*, C. 1, Tahran: Sekafi, 1344.
- Hünerfer, Lütfullah, "Meydân-i Nakş-i Cihan-i İsfahan", Hüner ve Merdom, Sayı 105, 28.
- Keyani, Muhammed Yusuf. *İslam Dönemi İnan Mimarisi*, (K. Dilek, çev.), Ankara: Kültür Bakanlığı, 2018.
- Keyani, Muhammed Yusuf. *Tarihi Hunar-i Mimari-i İnan der Devre-i İslami*, Tahran: Semt, 1379.
- Keyani, Muhammed Yusuf. *Tezyinat-ı Vabesteh be Mimari-i Devran-i İslami*, Tahran: Miras-i Ferhengi, 1376.
- Kuçani, Abdullah. *Berresi Ketibehay-e Tarihi Mescid-i Cami-i Gülpayegan*, Tahran: Sazman-i Miras-i Ferhengi Senayi-i Desti ve Gerdişgeri, 1383.
- Korn, Lorenz. *The Great Mosque of Golpaygan: Architectural documentation and archaeological research 2007–2008*, Bamberg: Otto Friedrich University Bamberg, 2008.
- Mahiru-nakş, Mahmut. *Mirâs-i Acurkâri-i İnan*, Tahran: Süruş, 1380.
- Meşkatî, Nusretullah. "Mescid-i Cami-i Kazvin", *İnan-i İmrüz*, Sayı 9-10: 18.
- Nezeri Arşad, Riza ve Meşkini Asl, Riza. "Mescid-i Cami-i Kebir-i Kazvin", *Mescit*, Sayı 67: 47.
- Öney, Gönül. *Anadolu Selçuklu Mimari Süslemesi ve El Sanatları*, Ankara: Türkiye İş Bankası Kültür Yayınları, 1992.
- Pirniya, Mohammad Kerim. *Sebk Şinasi-e Mimari-i İrani*, Tahran: Süruş-i Daniş, 1383.
- Pope, Arthur Upham. *Mimari-yi İnan*, (G. Sadri, çev.), Urumiye: Neşr-i Enzeli, 1363.
- Sokhanpardaz, Kamran, "Kazvin Mescid-i Haydariye'nin Büyük Selçuklu Alçı Süsleme ve Kitabeleri", Rumeli İslam Araştırmaları Dergisi, C. 3, Sayı 6, 111.

Stronach, David and Young, Cuyler, "Three Seljuq Tomb Tower", Iran: Journal of the British Institute of Persian Studies, Volume 4, 5.

Şayistefer, Mehnaz. "Tezyinat-i Ketibe-i Mescid-i Cami-i Kazvin", *Name-i Pejuhiş-i Ferhengi*, Sayı 12: 53-78.

<https://okuryazarim.com/mugak-attari-cami/> (Son Erişim: 1 Mayıs 2021)

<https://commons.wikimedia.org/wiki/> (Son Erişim: 1 Mayıs 2021)

Resim ve Çizimler

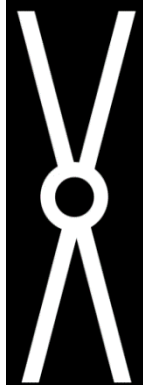
(Kaynağı belirtilmeyen resimler yazara aittir.)



Resim 1: İsfahan Mescid-i Cuması Büveyhiler Dönemine Ait Alçı Derz Süsleme Örnekleri



Resim 2: İsfahan Mescid-i Cuması'nın Alçı Derz Süslemeleri



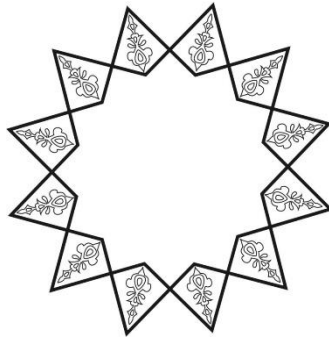
Çizim 1: İsfahan Mescid-i Cuması Melikşâh Kubbesindeki Alçı Derz Süslemeleri



Resim 3: İsfahan Mescid-i Cuması Alçı Derz Süsleme Örneği



Resim 4: İsfahan Mescid-i Cuması Alçı Derz Süsleme Örneği



Çizim 2: İsfahan Mescid-i Cuması'nın Kuzey Doğu Taçkapısı Alçı Derz Süslemeleri

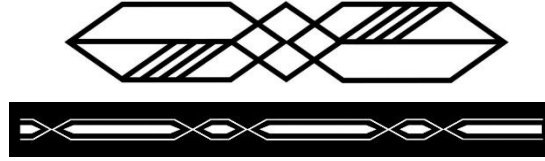
(Kaynak: İran Kültürel Miras, El Sanatları ve Turizm Kurumu Arşivi'nden)



Resim 5: İsfahan Mescid-i Cuması Alçı Derz Süsleme Örnekleri



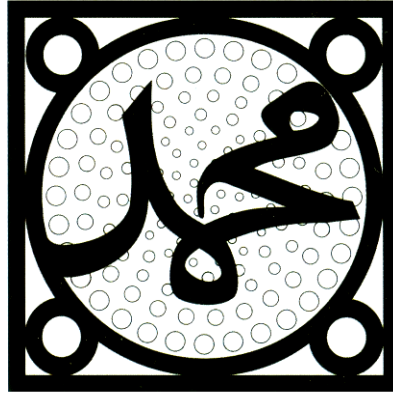
Resim 6: İsfahan Mescid-i Cuması Alçı Derz Süsleme Örnekleri



Çizim 3: İsfahan Mescid-i Cuması'nın Kuzey Doğu Taçkapısı Alçı Derz Süslemeleri



Resim 7: İsfahan Mescid-i Cuması Alçı Derz Süsleme Örneği

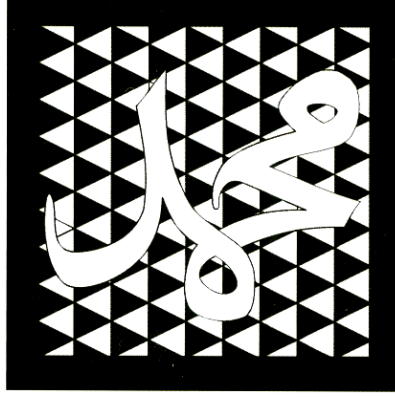


Çizim 4: İsfahan Mescid-i Cuması Alçı Derz Süsleme Örneği

Kaynak: Halimi, M. H. (1390). *Zıbayışınası Hat der Mescid-i Cami-i İsfahan*. Tahran: İntisarat-i Kadyani.



Resim 8: İsfahan Mescid-i Cuması Alçı Derz Süsleme Örneği

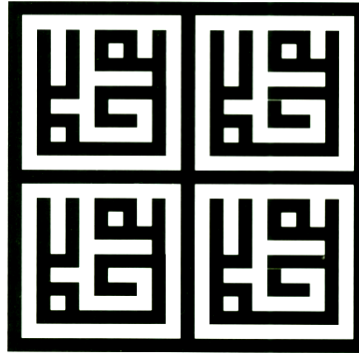


Çizim 5: İsfahan Mescid-i Cuması Alçı Derz Süsleme Örneği

Kaynak: Halimi, M. H. (1390). *Zibayışınasi Hat der Mescid-i Cami-i İsfahan*. Tahran: İntisarati Kadyani.



Resim 9: İsfahan Mescid-i Cuması Alçı Derz Süsleme Örneği



Çizim 6: İsfahan Mescid-i Cuması Alçı Derz Süsleme Örneği

Kaynak: Halimi, M. H. (1390). *Zibayışınasi Hat der Mescid-i Cami-i İsfahan*. Tahran: İntisarati Kadyani.

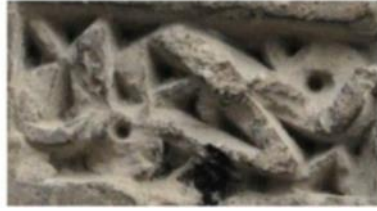


Resim 10: İsfahan Mescid-i Cuması Alçı Derz Süsleme Örneği

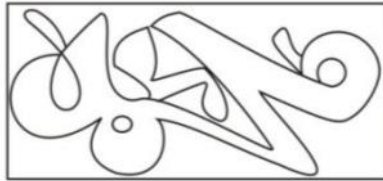


Çizim 7: İsfahan Mescid-i Cuması Alçı Derz Süsleme Örneği

Kaynak: Halimi, M. H. (1390). *Zıbyışınası Hat der Mescid-i Cami-i İsfahan*. Tahran: İntisarati Kadyani.



Resim 11: İsfahan Mescid-i Cuması Alçı Derz Süsleme Örneği

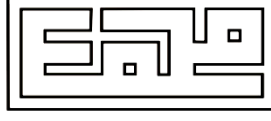


Çizim 8: İsfahan Mescid-i Cuması Alçı Derz Süsleme Örneği

Kaynak: Halimi, M. H. (1390). *Zıbyışınası Hat der Mescid-i Cami-i İsfahan*. Tahran: İntisarati Kadyani.



Resim 12: İsfahan Mescid-i Cuması Alçı Derz Süsleme Örneği

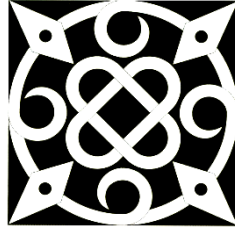


Çizim 9: İsfahan Mescid-i Cuması Alçı Derz Süsleme Örneği

Kaynak: Halimi, M. H. (1390). *Zibayışınası Hat der Mescid-i Cami-i İsfahan*. Tahran: İntisarat-i Kadyani.



Resim 13: İsfahan Mescid-i Cuması Alçı Derz Süsleme Örneği



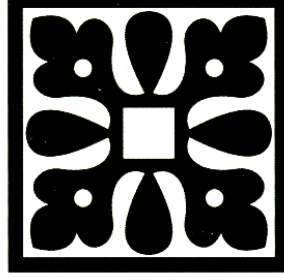
Çizim 10: İsfahan Mescid-i Cuması Alçı Derz Süsleme Örneği

Kaynak: Halimi, M. H. (1390). *Zibayışınası Hat der Mescid-i Cami-i İsfahan*. Tahran: İntisarat-i Kadyani.



Resim 14: İsfahan Mescid-i Cuması Alçı Derz Süsleme Örneği

Kaynak: Halimi, M. H. (1390). *Zibayışınası Hat der Mescid-i Cami-i İsfahan*. Tahran: İntisarat-i Kadyani.



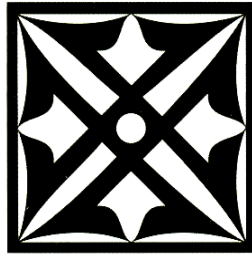
Çizim 11: İsfahan Mescid-i Cuması Alçı Derz Süsleme Örneği

Kaynak: Halimi, M. H. (1390).
Zibaişinasi Hat der Mescid-i Cami-i İsfahan. Tahran: İntisarat-i Kadyani.



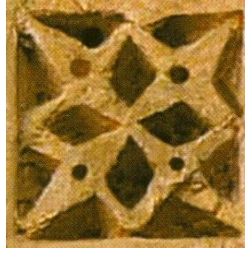
Resim 15: İsfahan Mescid-i Cuması Alçı Derz Süsleme Örneği

Kaynak: Halimi, M. H. (1390).
Zibaişinasi Hat der Mescid-i Cami-i İsfahan. Tahran: İntisarat-i Kadyani.



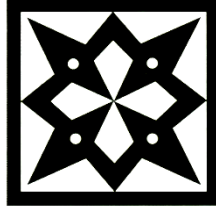
Çizim 12: İsfahan Mescid-i Cuması Alçı Derz Süsleme Örneği

Kaynak: Halimi, M. H. (1390).
Zibaişinasi Hat der Mescid-i Cami-i İsfahan. Tahran: İntisarat-i Kadyani.



Resim 16: İsfahan Mescid-i Cuması Alçı Derz Süsleme Örneği

Kaynak: Halimi, M. H. (1390). *Zibayışinasi Hat der Mescid-i Cami-i İsfahan*. Tahran: İntisarati Kadyani.



Çizim 13: İsfahan Mescid-i Cuması Alçı Derz Süsleme Örneği

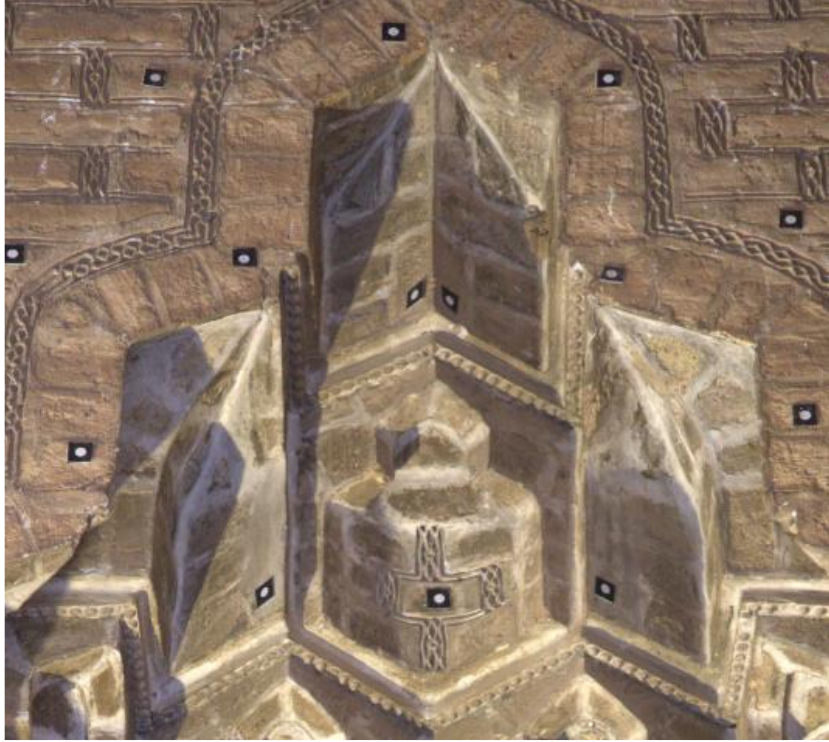
Kaynak: Halimi, M. H. (1390). *Zibayışinasi Hat der Mescid-i Cami-i İsfahan*. Tahran: İntisarati Kadyani.



Resim 17: Kazvin Mescid-i Haydariye Alçı Derz Süsleme Örneği



Resim 18: Kazvin Mescid-i Haydariye Alçı Derz Süsleme Örneği



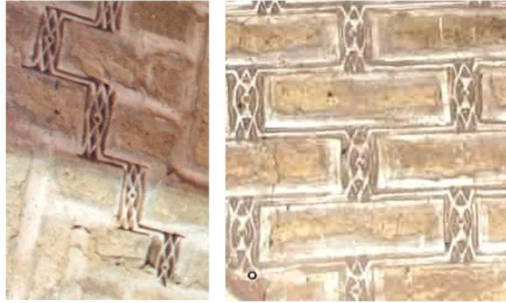
Resim 19: Kazvin Mescid-i Haydariye Alçı Derz Süsleme Örneği



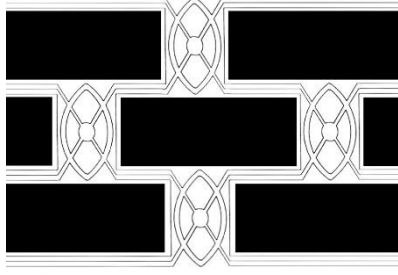
Resim 20: Kazvin Mescid-i Haydariye Alçı Derz Süslemeleri



Çizim 14: Kazvin Mescid-i Haydariye Alçı Derz Süsleme Örneği



Resim 21: Kazvin Cuma Camii Alçı Derz Süslemeleri



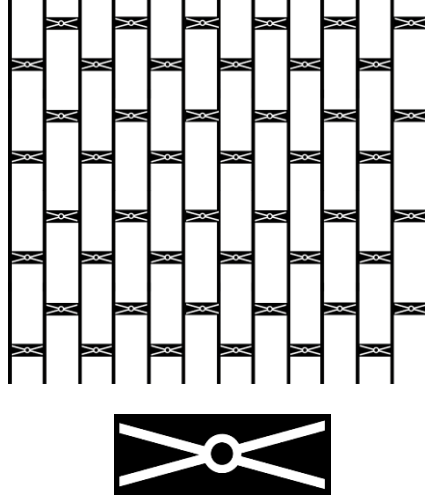
Çizim 15: Kazvin Cuma Camii Alçı Derz Süslemeleri



Resim 22: Gülpayegan Cuma Camii Alçı Derz Süslemeleri



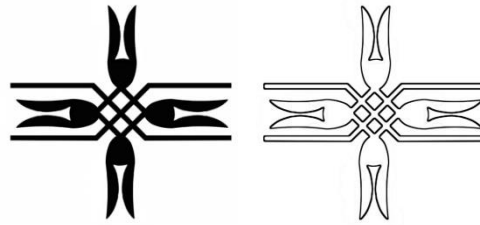
Resim 23: Gülpayegan Cuma Camii Alçı Derz Süslemeleri



Çizim 16: Gülpayegan Cuma Camii Alçı Derz Süslemeleri



Resim 24: Gülpayegan Cuma Camii Alçı Derz Süslemeleri



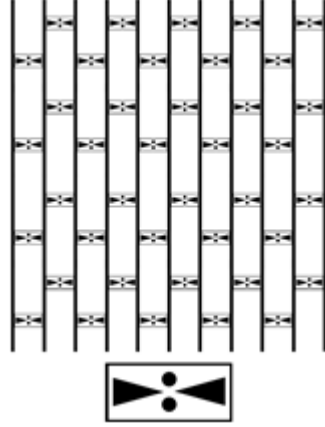
Çizim 17: Gülpayegan Cuma Camii Alçı Derz Süslemeleri



Çizim 18: Gülpayegan Cuma Camii
Alçı Derz Süslemeleri



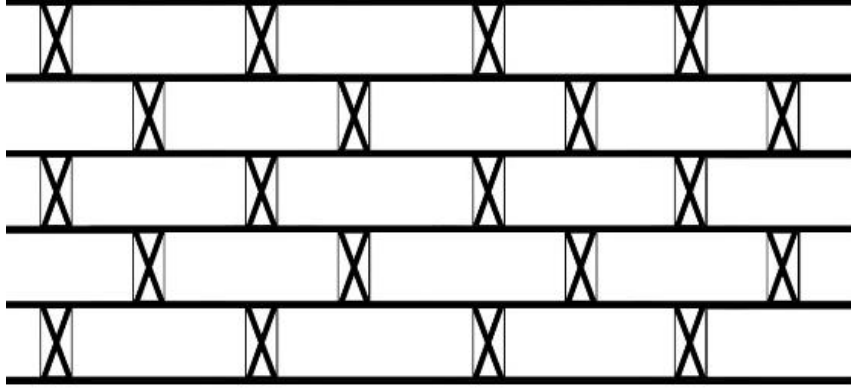
Resim 25: Gülpayegan Cuma Camii Alçı Derz Süslemeleri



Çizim 19: Gülpayegan Cuma Camii Alçı Derz Süslemeleri



Resim 26: Sin Mescid-i Cuması Alçı Derz Süslemeleri



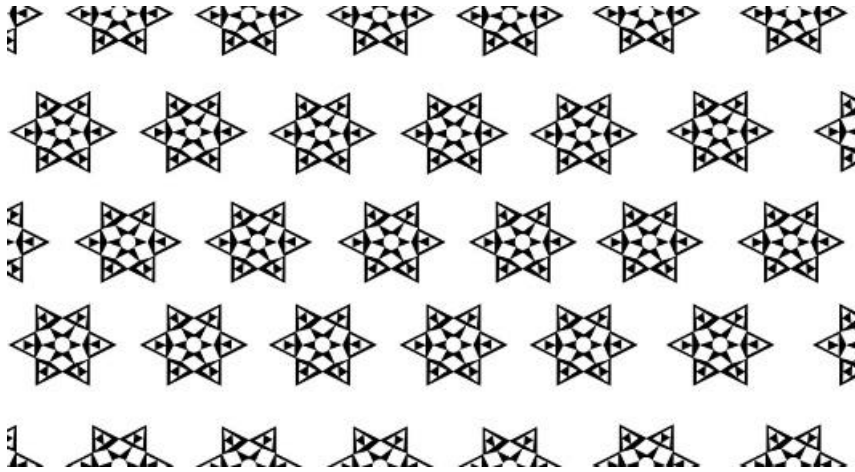
Çizim 20: Sin Mescid-i Cuması Alçı Derz Süslemeleri



Resim 27: Sin Mescid-i Cuması Alçı Derz Süslemeleri



Resim 28: Sin Mescid-i Cuması Alçı Derz Süslemeleri



Çizim 21: Sin Mescid-i Cuması Alçı Derz Süslemeleri



Resim 29: Ardistan Cuma Camii Alçı Derz Süslemeleri



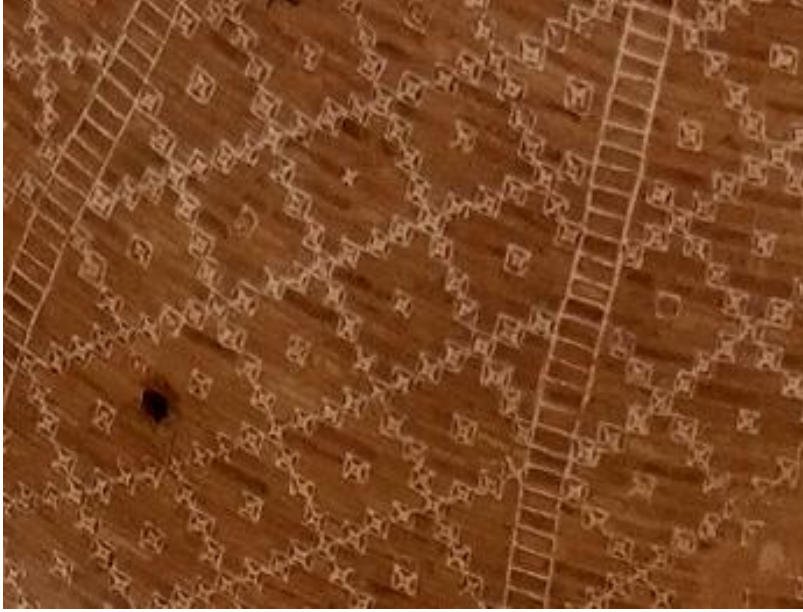
Çizim 22: Ardistan Cuma Camii Alçı Derz Süslemeleri



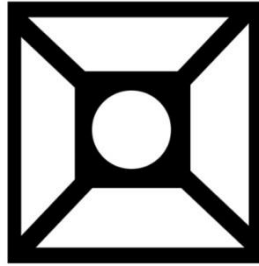
Resim 30: Ardistan Cuma Camii Alçı Derz Süslemeleri



Çizim 23: Ardistan Cuma Camii Alçı Derz Süslemeleri



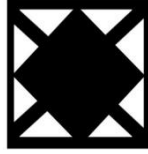
Resim 31: Ardistan Cuma Camii Alçı Derz Süslemeleri



Çizim 24: Ardistan Cuma Camii Alçı Derz Süslemeleri



Resim 32 : Ardistân Cuma Camii Alçı Derz Süslemeleri



Çizim 25: Ardistân Cuma Camii Alçı Derz Süslemeleri



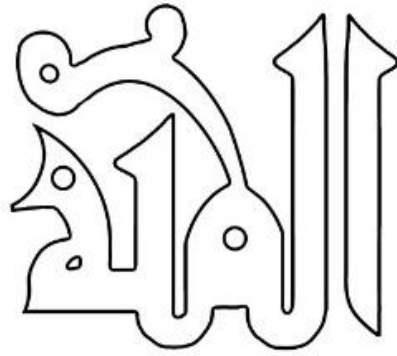
Resim 33: Ardistân Cuma Camii Alçı Derz Süslemeleri



Resim 34: Ardistân Cuma Camii Alçı Derz Süslemeleri



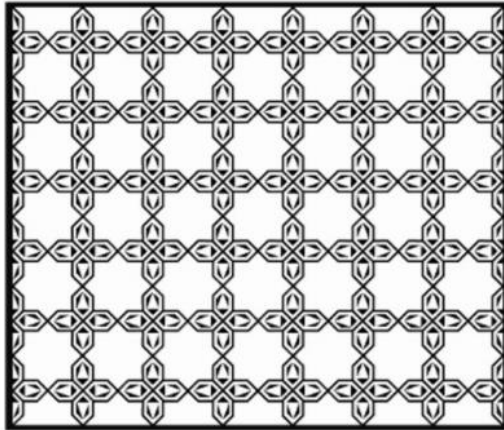
Resim 35: Ardistan Cuma Camii Alçı Derz Süslemeleri



Çizim 26: Ardistan Cuma Camii Alçı Derz Süslemeleri

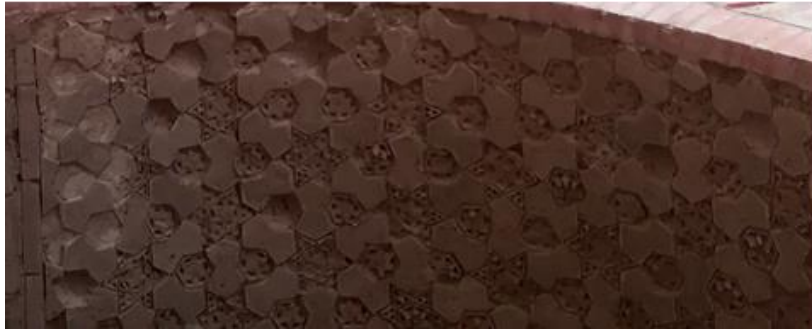


Resim 36: Zeyvare Cuma Camii Alçı Derz Süslemeleri

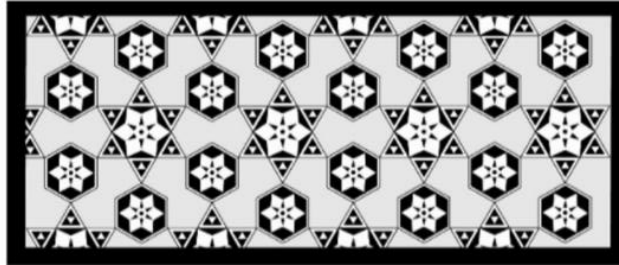


Çizim 27: Zeyvare Cuma Camii Alçı Derz Süslemeleri

Kaynak: Azizpour, Ş. ve Salehi Kaheki, A. (1393). *Nukuş ve Ketibehay-i Mesacid-i Cami-i Gülpayegan, Ardistân ve Zeyvare*. Tahran: İntisarar-i Güldeste.









Resim 37: Zevvare Cuma Camii Alçı Derz Süslemeleri



Çizim 28: Zevvare Cuma Camii Alçı Derz Süslemeleri

Kaynak: Azizpour, Ş. ve Salehi Kaheki, A. (1393). *Nukuş ve Ketibehay-i Mesacid-i Cami-i Gülpayegan, Ardistan ve Zevvare*. Tahran: İntisarat-i Güldeste.

	İmamzade Ahmed b. Kasım, İran, Kum		
	Bestam Kaşane Kulesi, İran, Simnan, Bestam		Gülpayegan Cuma Camii
	İmamzade Muhammed, İran, Simnan, Bestam		Ardıştan Cuma Camii
	Kümbet-i Sebz, İran, Kum		

Tablo 1: Büyük Selçuklu Alçı Derz Süslemelerinin İlhanlı Dönemi Süslemeleri ile Karşılaştırılması

<p>1</p> 	<p>Muğak Attari Camii - Özbekistan, Buhara</p>		<p>Gülpayegan Cuma Camii</p>
<p>2</p> 	<p>Vabkent Minaresi – Özbekistan, Vabkent</p>		<p>Gülpayegan Cuma Camii</p>

Tablo 2: Büyük Selçuklu Alçı Derz Süslemelerinin Karahanlı Dönemi Süslemeleri ile Karşılaştırılması

Numaralandırılmış Resimlerin Kaynağı:

1: <https://okuryazarim.com/mugak-attari-cami/>

2: <https://commons.wikimedia.org/wiki/>