

TÜRKİYE'DE KENTSEL YAŞAM KALİTESİ GÖSTERGELERİNİN ANALİZİ

AN ANALYSIS OF INDICATORS FOR THE QUALITY OF URBAN LIFE IN TURKEY

Volkan İdris SARI*
Ahmet KINDAP**

ÖZ

Ekonomik büyümenin sürdürülebilir olması ve refahın yaygınlaştırılması, insanların buldukları mekânlarda yaşam kalitesinin ve yaşanabilirlik standartlarının çevreye duyarlı bir şekilde yükseltilmesi halinde mümkün olacaktır. Bu bakımdan şehirlerin yaşam kalitesi düzeyinin ölçülmesi bir ihtiyaç haline gelmiştir. Hâlihazırda ülkemizde, şehirlerin yaşanabilirlik düzeyini ölçebilecek ve politika belirleme sürecine girdi oluşturacak bir gösterge seti bulunmamaktadır. Bu çalışma, ülkemizde yürütülen çalışmalar ile dünyadaki farklı ülke ve uluslararası kuruluş deneyimlerini bir arada inceleyerek ülkemiz için çıkarımlar elde etmeyi hedeflemektedir.

Anahtar Kelimeler: Yaşam Kalitesi, Kent, Yaşanabilirlik, Gösterge.

ABSTRACT

The sustainable economic growth and the dissemination of the wealth can only be achieved by improving the quality of life and standards of livability in urban spaces in an environment-friendly way. Therefore, measuring the level of the quality of urban life has become a necessity. Currently Turkey lacks an indicator list that can measure the level of the quality of urban life and be used as an input for policymaking. This paper aims to derive implications for Turkey by reviewing both the works in Turkey and the experiences of other countries and international organizations.

Keywords: Quality of Life, Urban, Livability, Indicator.

* Kalkınma Bakanlığı Planlama Uzmanı, idris.sari@kalkinma.gov.tr

** Şehir Plancısı, akindap@gmail.com

GİRİŞ

Şehirler, tarihsel süreç içerisinde sürekli bir cazibe merkezi olagelmış, toplumsal yaşamın ve ekonomik faaliyetlerin odağında yer almıştır. Üstlendikleri bu rolün doğası gereği de sürekli bir dönüşüm ve devinim içerisinde olan şehirler, içerisinde buldukları sosyo-ekonomik şartlara göre farklı anlamlar kazanmış ve şehir kavramı da tarih boyunca değişik şekillerde tanımlanmıştır. Farklı medeniyetlere bakıldığında “şehir”, “kend”, “la cité”, “polis”, “civitas” ve “medine” sözcüklerinin eş anlamlı veya yakın anlamda kullanıldığını görmek mümkündür. Şehir sözcüğüne karşılık gelen bu kelimelerin hepsinin insanların iyi bir yaşam sürmek için toplandıkları bir yerleşimi veya bir uygarlık ve medeniyet düzeyini ifade etmek için kullanıldığı görülmektedir (Toprak, 2001: 6; Küçükbaşcı, 1999: 441).

Dilimize Farsça’dan geçen “şehir” kelimesi; çalışma yaşındaki nüfusunun çoğunluğu ticaret, sanayi ve yönetim gibi işlerle uğraşan büyük yerleşim merkezleri için kullanılmıştır (Küçükbaşcı, 1999: 441). Osmanlı döneminde ise şehir, “cuma kılınır ve pazar durur yer” olarak tanımlanmıştır (Küçükbaşcı, 1999: 446). Soğdca’dan Türklerin diline geçen “kend” sözcüğü ise Orta Asya Türkleri tarafından şehir kelimesi yerine kullanılmıştır (Kaya vd., 2007: 9-10).

Küçük bir devletçiği ifade eden Fransızca “la cité” sözcüğünün kökeni eski Yunana dayanmaktadır. Aynı dönemde “polis” sözcüğü ise Klasik Atina ve diğer şehir devletleri için kullanılmakta ve anlam bakımından savuma işlevini öne çıkarmaktadır. “Polis” ayrıca şehri oluşturan insan topluluğunu ifade etmek için tercih edilmektedir (Toprak, 2001: 6).

Latince kökenli “civitas” ve Arapça kökenli “medine” sözcükleri ise uygarlık ve medeniyet anlamlarını da içerecek şekilde kullanılmakta olup, bir yerleşimin niteliklerini tarif etmenin ötesinde belirli bir yaşam biçimini izah etmektedir (Açma, 2013: 3).

Sanayi devrimi sonrasında üretim altyapısı ve kapasitesindeki değişimler endüstriyel faaliyetlerin ekonomi içindeki payını artırmış, ekonominin odağının kırsal alanlardan kentsel alanlara kaymasına neden olmuştur. Ayrıca, kentsel ekonomik faaliyetlerin yapısını ve içeriğini de köklü bir şekilde değiştirmiştir. Şehirlerdeki bu yeni ekonomik sistem beraberinde yeni bir sosyal yaşam ve ilişki biçimi de ortaya çıkarmıştır. Artık şehirler hiç olmadığı kadar büyük nüfuslara sahiplik eden, eşitsizliklerin yüksek seviyelere ulaştığı, sosyal çatışmaların ve kötü

yaşam koşullarının hâkim olduğu yerleşim birimleri haline gelmiştir. Bu anlamda şehir sözcüğü ilk defa olumsuz kavramlarla birlikte kullanılabilir hale gelmiştir (Serter, 2013: 68). Ancak ülke yönetimleri ve politikacılar bu gelişmelere kayıtsız kalmamışlar ve şehirlerdeki yaşam koşullarını geliştirmek için yeni düzenlemeler yapmış ve yeni kentsel projeler hazırlatmışlardır. Bu durum da şehirler için yeni bir serüvenin başlamasını, şehirleşmenin yeni bir politika ve bilim dalı haline gelmesini sağlamış ayrıca şehir kavramının da içeriğinin değişmesine neden olmuştur. Sanayileşmiş ülkeleri takip eden diğer ülkeler için de şehirler, sanayileşme ve kalkınma ideallerinin merkezinde yer almıştır.

Bu bağlamda, ülkemiz şehirleri ve şehirleşme süreci de dünya deneyimlerine benzer aşamalardan geçmiştir. 16. yüzyılda yüzde 8-9 (Tekeli, 2011:49) olan şehir nüfusu Cumhuriyetin ilk yıllarında yüzde 24 seviyesine ulaşmış, 2012 yılına gelindiğinde ise bu oran yüzde 77,3 seviyesine çıkmıştır. Ülke nüfusunun mekânsal dağılımındaki bu hızlı değişim bir taraftan şehirlere verilen önemi artırırken diğer taraftan ülkemizin şehirleşme serüvenini köklü bir şekilde değiştirmiştir.

Yeni kurulan Cumhuriyetle birlikte benimsenen çağdaş ve modern şehirler kurma hayali ve bunun simgesi olarak görülen düşük yoğunluklu ve bahçeli evlerden oluşan şehir mekânlarının üretilmesini öngören şehir planları, 1950’li ve 1980’li yıllarda meydana gelen hızlı ve ani büyük göç dalgaları ile büyük sekteye uğramıştır. Şehirlerin kaldıracabileceği düzeyin üzerindeki bu göçler şehirlerin makro dengelerinin bozulmasına ve bunun sonucu olarak da şehir mekânına, şehirlerin mikro dengelerine ve modern yaşam standartlarına ilişkin ideallerin ikinci plana itilmesine neden olmuştur. Diğer bir ifadeyle, ülkemizin maruz kaldığı hızlı şehirleşme süreci yaşam kalitesi düşük, yüksek yoğunluklu, altyapısı yetersiz ve kimliği olmayan şehirler üretmiştir.

Bu süreç içerisinde gecekondular, yapsatçı ya da kooperatifler gibi mekanizmalar ile üretilen kentsel alanların hiçbirinde yaşam kalitesine sahip nitelikli mekânlar oluşturulamamıştır. Şehirlerin büyüme serüveni sürekli yaşam kalitesini azaltan sonuçlar doğurmuştur ve buna bağlı olarak kentlerin gelişmesi sınırlandırılmaya çalışılmıştır (Tekeli, 2009b: 123). Bu anlamda yüzde 80-90’lar seviyesine ulaşan şehirleşme oranı ile nicelik olarak yakaladığımız gelişmiş ülkeleri, şehirleşmenin niteliği ve kalitesi anlamında yakaladığımızı söylemek güçtür.

Ancak İkinci Dünya Savaşı sonrasında başlayan hızlı kentleşmenin 2000’li yıllardan sonra yavaşlaması ve kentsel nüfus artışının makul seviyelere inmesi şehirlerin makro dengelerindeki istikrarsızlıklarının ortadan kalkmaya başlamasına neden olmuştur. Bu çerçevede, Birleşmiş Milletler tarafından ülkemiz demografik yapısına ilişkin hazırlanan nüfus projeksiyonları ülkemizin gelecekteki şehirleşme düzeyi hakkında önemli bilgiler içermektedir. Bu projeksiyona göre ülkemizin nüfusu önümüzdeki yıllarda artsa da artış miktarı, yani artış hızının, 2010 yılından sonra hızla azalacağı öngörülmüştür. Yüzde 90’lar seviyesine ulaşmış bulunan şehir nüfusunun artış hızının da 2015 yılından sonra hızla düşmesi beklenmektedir (United Nations, 2014: 22). Bu durum göstermektedir ki ülkemiz artık geçmişteki gibi hızlı bir şehirleşme ile karşılaşmayacaktır. Aksine nüfus artışları yavaşlayan şehirler ve hatta nüfusları azalan yani küçülen şehirlerle karşı karşıya kalacaktır.

Ülkemiz şehirleşme tarihi açısından yeni olan bu gelişme; şehirleşme politika ve uygulamalarında ciddi bir zihniyet dönüşümünü gerektirmektedir. Diğer yandan, şehirlerin küresel ölçekte çekim merkezi olmaya yönelik yürüttükleri çabalar, toplumun artan gelir düzeyi sonucu insanların şehirlerin sunduğu mevcut yaşam standartları karşısındaki hoşnutsuzlukları ile şehirlerdeki nüfus artış hızının azalacak olması şehirleşmenin odağının nicelikten niteliğe doğru kaymasına neden olmaktadır. Günümüz şehirlerinde, şehirde doğup şehirde büyüyen nüfusun göçle gelen nüfusa oranla daha yüksek olması da kentsel hizmetlere yönelik nicelik ve nitelik beklentilerini değiştirmeye başlamıştır. Ayrıca, milli gelirdeki artış, yaşam süresinin uzaması, teknolojik imkânların gelişmesi ve yerel yönetimlerin giderek güçlenmeye başlaması ile birlikte şehir sakinlerinin sosyal, kültürel ve rekreasyonel işlevlere olan talepleri ve kaliteli yaşam beklentileri her geçen gün artmaktadır.

Tüm bu gelişmelere bağlı olarak şehirleşmeye yönelik politikalar da değişim göstermektedir. Kırdan kente göç ve hızlı şehirleşme sorunlarının temel belirleyici olduğu dönemde kent tanımı, kır-kent ayrımı üzerinden yapılmakta, gecekondu dönüşümü, sosyal konut ve imarlı arsa üretimi öncelikli politika araçları olarak görülmekteydi. Yeni dönemde ise şehir tanımının fonksiyonel ilişkiler üzerinden yapılması ihtiyacı ortaya çıkmıştır (Gökyurt, Kırdap ve Sarı, 2015: 29). Aynı şekilde, şehirleşme politikalarında da kentsel yaşam kalitesini artıracak uygulamaların ve araçların geliştirilmesi gündeme gelmeye başlamıştır. Diğer bir ifadeyle, şehirleşme politikalarının odağının şehirlerin mikro özelliklerine, şehirleşmenin niteliğine, kentsel yaşam kalitesine ve kent dokusuna doğru kayması

gerekmektedir. Her ne kadar şu aşamada bu beklenti piyasa aktörleri tarafından yüksek katlı rezidanslar ve güvenli siteler olarak yorumlanıyor olsa da yakın gelecekte insanların sürdürülebilir yaşam çevrelerine yönelik taleplerinin artması ve devletin yaşam kalitesini esas alan politikaları ve kentsel yaşam kalitesine yönelik yeni düzenlemeleri uygulamaya koymasıyla birlikte bu durumun değişeceği düşünülmektedir.

Dolayısıyla, önümüzdeki dönemde yaşam standartları yüksek mekânlara sahip, nitelikli hizmet sunan kimlikli şehirlerin oluşturulmasına yönelik taleplerin artması beklenmektedir. Bu ihtiyaç şehirleşmeyi yönlendiren politika belgelerine şimdiden yansımıştır. Onuncu Kalkınma Planının “Yaşanabilir Mekânlar, Sürdürülebilir Çevre” başlığı ve Bütünleşik Kentsel Gelişme Stratejisi ve Eylem Planının “Yerleşmelerin Mekân ve Yaşam Kalitesinin Artırılması” başlığı altında bu hususa açıkça yer verilmiştir.

Yaşam kalitesinin artırılmasını merkezine alan şehirleşme politikaları bir başka soruyu da beraberinde getirmektedir: Bu politikaların uygulanmasında önceliklerin belirlenmesi, uygulamanın izlenmesi ve uygulamadaki başarıların ölçülmesi nasıl yapılacaktır? Zira ölçemediğiniz bir politikayı yönlendirme ve yönetme imkanınız da bulunmamaktadır. Kalkınma planları incelendiğinde şehirleşme hususu sadece şehirleşme oranı ile takip edilmektedir. Bunun dışında şehirleşme politika alanı için başka bir gösterge kullanılmamaktadır. Yaşanabilirlik kavramını şehirleşmenin merkezine alan 10. Kalkınma Planında bile ilave bir gösterge kullanılmamıştır. Diğer bir ifadeyle, kentsel yaşanabilirlik konusunda ülkemiz kentlerinin durumunu ölçebilen bir gösterge/gösterge seti bulunmamaktadır. Şehirleşmenin niceliğine odaklanan şehirleşme oranı göstergesi de bu yeni politika hedefinin ihtiyaç duyduğu zenginliği sunmaktan yoksundur.

Bu çalışma, ülkemizde yürütülen çalışmalar ile dünyadaki farklı ülke ve uluslararası kuruluş deneyimlerini bir arada inceleyerek ülkemiz için çıkarımlar elde etmeyi hedeflemektedir. Çalışma sonucunda iki farklı çıktı elde edilmesi planlanmaktadır. Birincisi, 30 farklı çalışmada en sık tekrar eden göstergelerin frekans analizi yöntemi kullanılarak tespit edilmesi ve bir gösterge seti önerisi geliştirilmesidir. İkincisi, bu set içerisindeki her bir göstergenin Türkiye’de üretilme durumunun incelenmesidir.

1. KAVRAMSAL ÇERÇEVE

Mutluluk, iyi yaşam, yaşamın önemi ve gayesi gibi konular sürekli olarak düşünürlerin ilgisini çekmiştir. Bu anlamda, yaşam kalitesi kavramının tarihsel kökenlerini Antik Yunan filozoflarına kadar götürmek mümkündür. Kökeni bu kadar eskilere dayanan bu kavram bulunduğu çağın koşullarına ve ele alındığı bakış açısına göre farklı şekillerde yorumlana gelmiştir. Bu bakımdan yaşam kalitesi kavramının üzerinde uzlaşılan tek bir tanımı bulunmayıp, araştırmacılara her zaman zengin ve dinamik bir içerik sunmuştur.

Farklı bakış açılarına rağmen genel olarak değerlendirdiğimizde yaşam kalitesi kavramı insanlar ve yaşam çevresi arasındaki ilişkiyi tanımlamaktadır. Farklı tanımlardaki ortak özelliklere baktığımızda ise; ekonomik performans, ekolojik ve fiziki çevre, sosyal adalet ve etkileşim, kamusal hizmetlerin kalitesi gibi hususların öne çıktığını görüyoruz. Bu kavram literatürde sıklıkla; yaşanabilirlik, sürdürülebilirlik, akıllı büyüme, dayanıklılık kavramları ile birlikte kullanılmaktadır. Günümüzde ise yaşam kalitesi kavramının üç temel bakış açısı ile ele alındığını söylemek mümkündür¹: bireysel tatmin merkezli, insan merkezli, ortam merkezli (Tekeli, 2010: 155).

Aslında yaşam kalitesi ile ilgili tartışmalar tarihte karşımıza ilk olarak bireysel tatmin merkezli yaklaşımlar çerçevesinde çıkmaktadır. Aristo’nun Nicomachean ahlakı ve Aristippos’un hazcılık anlayışı bu bakış açısının öncüleridir. Aristo çalışmalarında mutluluğun doğasını ve iyi yaşamın temellerini ele almıştır. Ona göre tüm insanlar mutluluğu arar ve mutluluk insan yaşamının gereğidir. İnsanı mutlu kılacak şey de iyiliktir. Aristoteles’e göre mutluluk statik değildir ve iyi insan tüm kapasitesini kullanarak iyiyi aramak ve mutluluğa ulaşmaya çalışmak durumundadır (Işık ve Meriç, 2010: 424). Diğer yandan, Aristippos’un temellerini attığı hazcılık ise yaşamın anı ve gereğini haz temelinde ele almaktadır. Haz mutlak anlamda iyi olandır ve insanların eylemlerinin amacı da haz olmalıdır.

Jeremy Bentham’ın temellerini atıp John Stuart Mill’in geliştirdiği ahlak ve siyaset ilkesinin özünü oluşturun faydacılık da bir tür hazcı yaklaşımdır. Buna göre faydanın çoğaltılması yaşamın temel ilkesidir. İyi olan faydalı olandır. Bu noktada faydanın ölçülebilir olması ve politikaya yol gösterebilir biçimde tanımlanması önemlidir. Nitekim neo-klasik iktisat ve refah ekonomisi tümüyle bu tür bir

¹ Bu gruplandırma içerik olarak birinin diğerini dışladığı anlamında yorumlanmamalıdır. Zira kullanılan birçok gösterge tümünde ortak olarak ele alınmaktadır. Buradaki farklılık sadece yaşam kalitesi kavramının ele alınmasındaki bakış açısının farklılığından kaynaklanmaktadır.

faydacılık anlayışı üzerine kurulmuştur (Tekeli vd., 2010: 10). Bu anlamda, yaşam kalitesi kapitalist sistemin merkezinde yer alan tüketim odaklı hazcı bir bakış açısı ile ele alınmaktadır.

Yaşam kalitesinin tüketim odaklı yaklaşımına, ihtiyaçları esas alarak alternatif bir bakış açısı sunan Abraham Maslow’un İhtiyaçlar Hiyerarşisi Kuramı önemli oranda ilgi uyandırmıştır. Maslow, insanların neden farklı zamanlarda farklı gereksinimlerini ön plana çıkardıklarını araştırmış ve bir ihtiyaç hiyerarşisi teorisi geliştirmiştir. Bu teoriye göre, insanın ihtiyaçları; fizyolojik/fiziksel, emniyet ve güvenlik, sosyal (bağlılık, sevgi, ait olma), saygınlık ve kendini gerçekleştirme olarak 1’den 5’e doğru önem derecesine göre kademelenmektedir. Maslow’un “ihtiyaç hiyerarşisi” teorisine göre insan, önce en önemli gereksinimini tatmin etmeye çalışır (Parlı, 1999: 269). Bir alt basamaktaki ihtiyaçlar doyurulmadan bir üst basamağa geçilmez. Tüm bu ihtiyaçlar karşılanmadan da insanın gerçek mutluluğa ulaşması mümkün değildir.

Amartya Sen’in kapasite yaklaşımı da yaşam kalitesinin tanımlanmasına yeni bir içerik kazandırmıştır. Haz temelli faydacı yaklaşıma göre yaşam kalitesi tanımlanırken toplumdaki ortalama bir birey esas alınmış, insanların özellikleri ve kapasiteleri standart ve statik olarak kabul edilmiştir. Sen ise kapasite kavramını hesaba katarak insanların özelliklerinin sabit kabul edilmesini eleştirmiştir. Ayrıca yaşam kalitesinin kişi başına gelir gibi yalnızca niceliksel değerlerle ele alınamayacağını, özünde bireylerin yeteneklerine bakılması gerektiğini ifade etmiştir. Yaşam kalitesinin metrik bir ölçütü olarak reel gelir ya da fayda yerine normatif değerleri de hesaba katan bir yaklaşımla ele alınması gerektiğini savunmuştur (Karaçay Çakmak, 2008: 3). Sen geliştirdiği temel kapasiteler kavramında belli sayıdaki önemli gereksinmeyi en az yeterli düzeyde karşılama yeteneğinden söz etmektedir. Bu temel kapasiteler terimi yoksulluğun tanımlanmasında ve yoksulluğun değerlendirilmesinde de başarıyla kullanılabilmektedir (Tekeli vd., 2010: 12).

Bu özellikleriyle Sen’in yaklaşımı Aristoteles’in mutluluk anlayışı ile benzerlik göstermektedir. Sen’in sunduğu bu yaklaşım yaşam kalitesinin tarifi için yeni ölçütlerin geliştirilmesine öncülük etmiştir. Birleşmiş Milletler tarafından hazırlanan 1990 yılındaki İnsani Gelişmişlik Endeksi Raporu, Sen’in yaklaşımını esas alarak insanların refah seviyesini ölçmek için yeni bir model önermiştir.

Yaşam kalitesinin ölçümünde insanların içinde bulunduğu koşulları dikkate alan çalışmaların yanında bireylerin algılarını ve deneyimlerini ölçmeye çalışan çalışmalar da gündeme gelmiştir. Bu ölçüm için de aile ve evlilik hayatı, eğitim, sağlık, ülke yönetimi, çalışma ve iş hayatı, konut ve mahalle, din ve inanç ile mali durum ve yatırımlar gibi alanlarda değerlendirme ölçütleri kullanılmıştır. Bu ölçütler belirlenirken nesnel göstergelerden ziyade insanların kişisel deneyimleri ve tatmin (memnuniyet) düzeylerini açıklayan öznel göstergeler dikkate alınmıştır (Campbell, Converse ve Rodgers, 1976: 265).

Yaşam kalitesine insan merkezli bakış açısının diğer bir örneğini Dünya Sağlık Örgütü’nün (DSÖ) tanımında görmek mümkündür. DSÖ’ye göre sağlık, salt hastalığın olmaması durumu ile sınırlandırılmamalı fiziksel, zihinsel ve sosyal refah durumunun hepsini kapsayacak şekilde ele alınmalıdır. DSÖ’ye göre yaşam kalitesi; bireylerin hedefleri, beklentileri, standartları ve endişeleri ile bağlantılı olarak yaşadıkları kültür ve değer sistemleri bütünü içinde hayattaki konumlarını algılama durumu olarak tanımlanmaktadır. Bu bakımdan yaşam kalitesi kavramı sağlık hizmetlerinin etkisi ve insanların sağlık durumunun takibi açısından ihtiyaç duyulan bu geniş perspektifi sunmaktadır (World Health Organization, 1997: 1).

Yaşam kalitesi kavramının yaygınlaşması ve gelişmesi açısından diğer önemli bir konu da insan hakları alanındaki gelişmelerdir. 1948 yılında Birleşmiş Milletler Genel Kurulu tarafından karara bağlanan İnsan Hakları Evrensel Beyannameesi özgür ve onurlu bir yaşam hakkını esas almaktadır. Peki, soyut bir kavram olan onurlu yaşam hakkı pratiğe nasıl geçirilecektir? Bu soruya kamu politikasını oluşturanların cevabı bunun ancak toplumun ve bireylerin yaşam kalitesinin yükseltilmesi ile mümkün olacağı yönünde olmuştur. Bu nedenle insan haklarına ilişkin uluslararası deklarasyon ve sözleşmelere yenileri eklenirken yaşam kalitesine ilişkin daha somut koşullar da uluslararası belgelerde yerini almaya başlamıştır. 1996’da İstanbul’da düzenlenen Birleşmiş Milletler İnsan Yerleşimleri Konferansı (Habitat II) ile birlikte “herkes için yaşam kalitesi” ilkesi benimsenmiştir (Tekeli, 2010: 94). Bu anlamda yaşam kalitesi ve yaşanabilirlik kavramlarının onurlu yaşam ve sürdürülebilirlik gibi iki soyut kavramın kentsel mekâna geçmesine ve kent düzeyinde anlamlandırılmasına yardımcı olacağı düşüncesi benimsenmiştir (Tekeli, 2009a).

Yaşam kalitesi kavramına yönelik diğer çalışmalar da ortam merkezli yaklaşımlardan gelmiştir. Bu bakış açısının temelinde kentsel yaşam kalitesi yer almaktadır. Aslında kentsel çevrenin yaşanabilir hale getirilmesine yönelik ilk

çalışmalar sanayi devriminden sonra şehirlerde ortaya çıkan olumsuz koşullara karşılık İngiltere’de çıkarılan sağlık yasaları ile başlamıştır. Sanayi devrimi sonrası yaşanan toplumsal dönüşümün sağlıklı bir çevre oluşturabilmesi için, sanayileşme devam ederken aynı zamanda kentsel yaşam kalitesinin de artırılması ihtiyacı ortaya çıkmıştır. Ancak bildiğimiz anlamda kentsel yaşam kalitesi, ilk olarak 1960’larda Sosyal Göstergeler Hareketi kapsamında ortaya çıkmıştır.

Ekonomik ve sosyal iyilik ile bireysel ve toplumsal iyilik arasındaki ilişkilere dair varsayımların sorgulanması hedeflemiştir. Dünya ekonomisinde bolluğun yaşandığı 1960’larda özellikle gelişmiş ülkelerde, en başta ABD’de üretim artışlarına rağmen sosyal sorunların çözülemediği gözlemlenmiştir (Atik, Taçoral ve Altunkasa, 2014: 22). Bunun sonucu olarak da hedef değiştirilerek “Daha fazla” (nicelik=üretim miktarı artışı) yerine “daha kaliteli” (nitelik=yaşam kalitesi) hedeflenmesine yönelik arayışlar başlamıştır. Ancak hedefin soyut ve niteliksel olması soyut bir hedefe ne uzaklıkta olunduğunun, uygulanan politikalarla nereye varıldığının ve hedefe ne kadar yaklaşıldığının ölçümü sosyal göstergelerle sağlanmaya çalışılmıştır. Kentsel çevrenin yaşam kalitesine etkisi üzerine ilk kez çalışanlardan Harvey Perloff 1969 yılında bir kentsel yerleşme etrafında toplanmış kişilerin yaşam kalitesinin doğal ve insan yapımı çevrenin karşılıklı etkileşimiyle belirlendiğini belirtmiştir (Tekeli vd. 2010: 17). Bu anlamda yaşam kalitesi, hem doğal hem de yapılı çevre özellikleriyle ilgili olup sürdürülebilirlik arayışına odaklanan kaliteden farklı olarak, doğal kaynakların korunması, iklim, ekoloji vb. gibi değişmez öğelerle değil, kentsel donanım ve konfor öğelerini de barındırmaktadır (Şeker, 2011: 23).

Yaşam kalitesi kavramı için diğer önemli bir husus ise katılımçılıktır. Yaşam kalitesi bireyselci yaklaşım yerine işbirliği ve katılıma dayalı bir planlama yaklaşımı ile hayata geçirilebilir (Ersoy, 2016: 297). Kentin güzelleştirilmesi ya da sağlıklılaştırılmasına yönelik vatandaşların bireysel çabaları ya da yönetimlerin yukarıdan-aşağıya uygulamaları genellikle sonuçsuz kalmaktadır. Kentler insanlar arasındaki mesafenin kısaldığı ve bireyler arasındaki ilişkilerin yüksek olduğu mekânlardır. Bu mekânlarda kalitenin artırılması fiziki mekânların tek tek iyileştirilmesi ile değil bireyler arasındaki ve bireyler ile doğal çevre etkileşimin kalitesinin artırılması ile mümkün olabilecektir. Katılım bu süreçte taleplerin anlaşılması ve etkileşimin kolaylaştırılmasını sağlamaktadır.

Katılım, ayrıca, insanların yaşadıkları çevrenin farkında olması ve onu güzelleştirmek için kendini sorumlu hissetmesini sağlar. Daha yüksek bir

yaşam kalitesi için kent sakinlerinin kent gündemini takip edebilmesi, planlama süreçlerinden haberdar olması, kentsel hak ve imkânlarını içselleştirmesi gerekir (Cansever, 2015: 147). Böyle bir katılımçılık süreci sadece karar verme süreçlerine dâhil olma ile sınırlanabilecek bir süreç olmayıp sahiplenmeyi ve aidiyeti de geliştireceği aşikârdır.

Habitat II Konferansından sonra daha sık olmakla birlikte kentsel yaşam kalitesi kavramı ülkemizde de kullanılmaya başlanmıştır. Geray, kentsel yaşam kalitesi için iki farklı tanım ortaya koymuştur. Dar anlamıyla kentsel yaşam kalitesi; toplumsal, ekonomik ve mekânsal öğeler bakımından kent olarak tanımlanan yerlerde, kentsel altyapı, iletişim, konut ve diğer kentsel imkânların önceden belirlenen eşik değerlerin üzerinde olmasıdır. Geniş anlamıyla bu kavram; kente özgü çağdaş toplumsal gereksinimlerin karşılanma düzeyi olarak tanımlanmaktadır. Dolayısıyla, yaşam kalitesi düzeyinin yüksek olduğu kentler, bireyleri yalnızca barındıran değil, toplumsal, ekonomik, kültürel gereksinimlerini de karşılayan ve yönetime katılım olanaklarını sunan yerlerdir (Geray, 1998: 327).

Kentsel yaşam kalitesi kavramının içeriğinin tanımlanması tartışmaları bu kavramın nasıl ve hangi göstergelerle ölçüleceği tartışmasını da beraberinde getirmiştir. Yaşam kalitesi kavramının tanımı üzerinde bir konsensüs olmaması, bu kavramın ele alındığı disiplinlere göre gösterge setlerinin de farklılaşmasına yol açmaktadır. Bu anlamda yaşam kalitesinin ölçümüne nesnel/objektif ve öznel/sübjektif olmak üzere iki farklı yönden yaklaşıldığı görülmekte olup İskandinav ve Amerikan yaklaşımları neredeyse birbirlerine zıt konumdadırlar. İskandinav yaklaşımı objektif yaşam koşullarına, edinilmiş kaynaklara odaklanırken Amerikan yaklaşımı koşullar ve süreçlerin nihayetinde erişilen durumun, ilgili birey tarafından değerlendirilmesini esas almaktadır (Akder, 2004: 47).

Nesnel göstergeler kentin sunduğu hizmet ve olanaklara orada yaşayan bireylerin eşit ve dengeli bir şekilde erişebilmesini değerlendirmektedir. Diğer bir ifadeyle, nesnel göstergeler kentin tüm bireylere sağladığı toplam kalite düzeyini ölçmeye çalışmaktadır. Diğer yandan, öznel göstergeler tek tek kentli bireylerin kentsel hizmetlerden duydukları memnuniyet ve tatmin düzeylerini incelemektedir (Campbell vd., 1976: 3). Bu iki farklı gösterge türü kentsel yaşam kalitesi düzeyinin hem toplumsal hem de bireysel açıdan ölçülmesine imkân tanımakta ve birbirlerini tamamlamaktadır. Nesnel göstergeler ile yapılan analizler il ve ülke genelinde karşılaştırmalı ölçümlerin yapılabilmesini sağlamaktadır. Öznel

göstergeler ile yapılan ölçümler ise belirli bir yerleşmede daha detaylı analizlerin yapılmasına imkân tanımaktadır. Ülkemizde öznel göstergelere yönelik önemli sayıda çalışmalar bulunmaktadır. Bunların bir kısmı uluslararası iyi örneklerin yer aldığı yayınlarda kendine yer bulmuştur. Nesnel göstergeler ile yapılan çalışmalar ise mevcut veri altyapımıza bağlı olarak oldukça sınırlı kalmıştır.

Tüm bu değerlendirmeler ışığında bu çalışma; ortam merkezli yaklaşım çerçevesinde kentsel yaşam kalitesinin ölçümünde kullanılacak göstergelerin tespitine ülkemiz perspektifinde katkı sağlamayı amaçlamaktadır. Bunu yaparken de nesnel yaklaşım yani nesnel göstergelerin seçilmesi esas alınmıştır.

2. TÜRKİYE’DEKİ UYGULAMALAR

Yaşam kalitesinin ölçülmesi hususu ülkemiz gündemine yeni yeni giren bir konudur. Hâlihazırda ülkemizde, şehirlerin yaşanabilirlik düzeyini ölçebilecek ve politika belirleme sürecine girdi oluşturacak bir gösterge seti bulunmamaktadır. Aslında yaşam kalitesine ilişkin göstergelerin belirlenmesi amacıyla daha önce çeşitli çalışmalar farklı amaçlarla da olsa yapılmıştır. Burada bu çalışmalar arasında önemli görülenler ile mevzuatta yer alan standartlara ilişkin açıklamalara yer verilecektir.

2.1. Yaşam Kalitesi Göstergeleri

Türkiye Bilimler Akademisi (TÜBA) tarafından çevre konusundaki veri açıklarını ortaya çıkarma amacıyla “Yaşam Kalitesi Göstergeleri” çalışması hazırlanmıştır (Tekeli vd., 2010). Çalışmada, yaşam kalitesi kavramının farklı disiplinlerde farklı şekilde ele alındığından hareketle farklı disiplinlerdeki yaklaşımları kullanarak genel bir yaşam kalitesi kavramı çizilmiştir. Yaşam kalitesi kavramı; kuramsal, insan hakları, çevre merkezli, sağlık merkezli ve kent merkezli yaklaşımlar kullanılarak çevrelenmeye çalışılmıştır. Birey ve komünite düzeylerinde ele alınan nesnel ve öznel göstergeler toplam dört farklı grupta toplanmıştır. Komünite düzeyindeki 67 nesnel gösterge detaylı olarak incelenmiştir. Ancak, çalışmanın son kısmında değinilen veri açığı sorunu nedeniyle gösterge seti itibarıyla veriler toplanarak karşılaştırmalı bir analiz yapılamamıştır. Dolayısıyla bu çalışmada yaşam kalitesi kavramı kapsamlı bir şekilde ele alınmış, bunun ölçülmesi için bir gösterge seti ve veri toplama sistemi önerisi geliştirilmiş ama bu çalışmada ortaya konulan verilerin büyük bir bölümü ülkemizde toplanamadığı için çalışma uygulamaya konulamamıştır.

2.2. Kent Araştırması

TÜİK Kent Araştırması çalışması; Avrupa Birliği (AB) tarafından yapılan ve bizim de frekans analizinde yer verdiğimiz “Kent Araştırması (Urban Audit)” çalışmasının Türkiye için üretilmesinden oluşmaktadır (TÜİK, 2016). Kent Araştırması, üye ve aday ülkelerdeki seçilmiş kentsel alanlar hakkında güvenilir ve karşılaştırılabilir bilgi sağlamak için Bölgesel Politika Genel Müdürlüğü ve AB İstatistik Ofisinin (Eurostat) ortak bir çabasıdır. 21 üye ülkede 321 kente ek olarak İsviçre, Norveç, Hırvatistan ve Türkiye’den 46 kent, Kent Araştırmasında yer almıştır.

Türkiye bu çalışmaya AB İstatistik Ofisinin belirlediği kriterlere göre seçilen 26 il ile dâhil olmuştur. Hâlihazırda sadece 2004 yılı için 26 il merkezinden tanımlanan alan birimlerine göre belirlenmiş değişkenler için elde edilen veriler TÜİK tarafından sunulmaktadır. Eurostat tarafından kent merkezi için belirlenen 336 adet değişkenden 153’ü, geniş kent alanları için belirlenen 175 değişkenden, 80’i ve alt kent alanları için belirlenen 31 adet değişkenden 16’sı seçilmiştir. Bu veriler seçilen 26 il için toplanmış ve demografi, sosyal durum, ekonomik durum, toplumsal duyarlılık, eğitim ve öğretim, çevre, ulaştırma ile kültür ve eğlence başlıkları ile kullanıma açılmıştır.

2.3. İllerde Yaşam Endeksi

İllerde Yaşam Endeksi TÜİK tarafından ilk defa 2015 yılında yayımlanmıştır. Çalışmanın amacı bireylerin ve hane halklarının yaşamının nesnel ve öznel göstergelerle ölçülmesi ve il bazında karşılaştırmalı bir endeks üretilmesidir (TÜİK, 2017). Bu endeksin geliştirilerek illerin yaşanabilirliğinin düzenli bir şekilde izlenmesine hizmet etmesi beklenmektedir. Çalışmada 11 başlık (konut, çalışma hayatı, gelir ve servet, sağlık, eğitim, çevre, güvenlik, sivil katılım, altyapı hizmetlerine erişim, sosyal yaşam ve yaşam memnuniyeti) altında toplam 41 gösterge kullanılmıştır. Çalışma, başlık bazında üretilen alt endeksler itibarıyla en iyi ve en kötü illerin açıklanması sebebiyle yerel eleştirilere maruz kalmıştır. Bunun temel nedeni çalışmanın amacı ve kapsamı belirlenirken yapılan teorik kabuller ile gösterge seçim aşamasının ilişkilendirilmemesi olmuştur.

Yukarıda belirtildiği gibi yaşam kalitesi ve yaşam memnuniyeti gibi kavramların ölçülmesine yönelik felsefi ve teorik bir altyapı ve buna bağlı bir literatür oluşmuştur. Yaşam kalitesi kavramına farklı yaklaşımlardan birinin tercih edilmesi durumunda bu yaklaşım çerçevesinde ölçüm yapabilecek göstergelerin

de üretilmesi gerekmektedir. Bu çalışmada OECD’nin “how is life?” yaklaşımı benimsenmiş olmakla birlikte bu yaklaşımı ölçebilecek göstergeler yerine hâlihazırda il bazında üretilen göstergeler arasında bir seçim yapılmıştır. Bu durum özellikle bazı alt başlıklarda sonuçların sahadaki durumdan farklılaşmasına neden olmuştur.

2.4. Yaşam Kalitesi Araştırması

CNBC-e Business Dergisi 2008-2011 yılları arasında her yıl Türkiye’de 81 ilin yaşam kalitesini araştırmış ve yaşanabilirlik düzeylerine göre sıralamıştır. İlki 2008 yılında 28 kriter kullanılarak yapılan çalışmanın sonucusu 2011 yılında 37 kriter kullanılarak yapılmıştır (Mavi, 2011). Ekonomi, eğitim, sağlık, güvenlik, kent hayatı ve kültür-sanat olmak üzere altı ana başlıkta toplanan veriler için farklı ağırlıklar kullanılmıştır. Çalışmada kullanılan verilerin, veri kaynaklarının ve yöntemin yıllar itibarıyla değişmesi aynı ilin sıralamada yıllık değişimlerle açıklanamayacak şekilde yukarı ya da aşağı yönlü yer değişiklikleri yaşamasına yol açmış ve çalışmaya yönelik eleştirileri artırmıştır. Seçilen verilerin yaşam kalitesini temsil etme düzeyi, verilerin güvenilirliği ile ana ve alt kriterlerin ağırlıkları konusundaki belirsizlikler nedeniyle çalışmaya akademik eleştiriler yöneltmiştir (Işığınçok, 2014). Ayrıca, çalışma kapsamında kendine üst sıralarda yer bulamayan iller de çalışmanın eksikliklerini öne çıkarmıştır. Çalışmaya ekonomik bakış açısının hâkim olması ve çalışmanın bilimsel açıdan yetersiz bulunmasına rağmen, çalışma ülkemizdeki nesnel göstergeler kullanılarak yapılan en kapsamlı çalışmadır.

2.5. Kentsel Göstergeler Kılavuzu

Yerleşmelerin mekânsal durumu, doğal, kültürel, beşeri potansiyelleri, doğal ve yapay eşikleri, sürdürülebilir gelişme, yaşam kalitesinin artırılması, kentsel hizmetlerden yararlanma, riskler ve yatırım ortamı konularında karşılaştırılabilir nitelikte ve uluslararası standartta yerleşmelerin profilini ve performansını ortaya koyacak bir gösterge listesinin belirlenmesi ve veri tabanının oluşturulması amacıyla Bayındırlık ve İskân Bakanlığı tarafından 2006 yılında bir proje başlatılmıştır. Projenin ilk aşamasında “Kentsel Göstergeler Kılavuzu” hazırlanmıştır (Bayındırlık ve İskân Bakanlığı, 2008).

Kılavuzda dünyada ve Türkiye’deki gösterge listeleri detaylı bir şekilde incelenmiş ve 7 temel alanda 156 göstergeden oluşan bir liste önerisi hazırlanmıştır. Göstergelerin farklı ölçek ve nitelikteki yerleşmelerde sınanması

için Samsun, Denizli ve Osmaniye illeri pilot olarak seçilmiştir. Göstergelerin hangilerinin Türkiye’de toplanabildiğine ya da toplanamadığına, hangilerinin öncelikli olduğu, hangilerinin büyükşehirlerde, hangilerinin orta ölçekli yerlerde toplanabildiğine ilişkin tablolar oluşturulmuştur. İkinci aşamada ise veri toplama ve analiz aşamasına geçilmesi ve buna bağlı olarak bir veri tabanının oluşturulması kararlaştırılmış ancak bu aşamaya ilişkin kaydedilen ilerlemeler ve elde edilen sonuçlar kamuoyu ile paylaşılmamıştır.

2.6. Temel Hizmetlerde Kapasite Geliştirilmesi Projesi

İçişleri Bakanlığı ile UNICEF tarafından yürütülen Proje kapsamında eğitim, sağlık, sosyal hizmetler ve altyapı alanlarında tespit edilen öncelikli yaşam kalitesi göstergeleri aracılığıyla ülke genelinde, iller ve bölgeler arasındaki temel hizmetlere erişimdeki farklılıkları gözlemleyecek veri izleme ve değerlendirme sisteminin oluşturulması hedeflenmiştir. Projenin ilk aşamasında il düzeyinde yaşam kalitesini tespit etmek üzere yaklaşık 100 gösterge belirlenmiş, yapılan değerlendirmeler sonucunda gösterge sayısı 25’e kadar indirilmiştir. 2003- 2006 dönemine ilişkin 25 öncelikli yaşam kalitesi göstergeleri toplanarak veri analizleri yapılmış fakat kamuoyu ile bilgi paylaşma aşamasına geçilmemiştir (İçişleri Bakanlığı, 2017).

2.7. Sosyo-Ekonomik Haritalama

İçişleri Bakanlığı Mahalli İdareler Genel Müdürlüğü tarafından yürütülen “Stratejik Yerel Yönetişim” isimli AB projesi kapsamında üretilen çıktılardan birisi de “Sosyo-Ekonomik Haritalama” kitabıdır. Bu kitap kentin sosyo-ekonomik durumunun hangi veri ve göstergelerle tespit edilebileceğine ve bu verilerin nasıl toplanabileceğine ilişkin örneklerin yanı sıra herkesin kolaylıkla kullanabileceği haritalama yazılımları aracılığıyla verilerin nasıl görselleştirilebileceği hakkında bilgiler sunmaktadır. Her ne kadar projenin esas amacı gösterge setlerinin sunumu için kullanılacak görsel teknik ve araçların tanıtımı olsa da bu çalışma kapsamında da bir gösterge seti önerisi geliştirilmiştir. Bu çerçevede; demografi; eğitim; sağlık; istihdam, gelir ve sosyal güvenlik; toplumsal cinsiyet eşitliği; sosyal hizmet, sosyal yardım ve sosyal içerme; konut ve altyapı; iyi yönetim; afet yönetimi ve afet bölgelerinin yeniden inşası başlıkları itibarıyla toplam 110 göstergeyi içeren bir liste kitapta sunulmuştur (Şener, Koyuncu, Köroğlu ve Gültaşlı, 2014).

2.8. Mevzuattaki Standartlar

Ülkemizde kentsel yaşam standartlarına ilişkin standartlar mevzuatta doğrudan tanımlanmamıştır. Kentsel standartlar daha önce “Plan Yapımına Ait

Esaslara Dair Yönetmelik” ile belirlenirken yakın zamanda bu işlev “Mekânsal Planlar Yapım Yönetmeliği” ile yerine getirilmeye başlanmıştır. Yönetmelik’te “kentsel, sosyal ve teknik altyapı alanlarında bu Yönetmeliğin Ek-2 Tablosunda belirtilen asgari standartlara ve alan büyüklüklerine uyulur” ifadesine yer verilmiştir. Bu tabloda ise eğitim tesisleri alanı, sosyal açık ve yeşil alanlar, sağlık tesisleri alanı, sosyal ve kültürel tesisler alanı, ibadet yeri ve teknik altyapı başlıkları itibarıyla kişi başına düşen asgari kullanımlar belirlenmiştir. Bu standartlardan en önemlisi ve kentsel yaşam kalitesinin ölçümü bakımından en kullanışlı olanı kişi başına düşen sosyal açık ve yeşil alan büyüklüğüdür.

Ülkemizde plan izleme, değerlendirme ve denetim mekanizmalarının olmaması nedeniyle bu göstergenin de takibi yapılamamaktadır. Ancak coğrafi bilgi sistemleri tekniklerinin kullanılarak çeşitli illerde yapılan çalışmalar, Yönetmelik ile 15 m² ayrılması gereken sosyal açık ve yeşil alanlar için ortalama 2-3 m²’nin ayrıldığını göstermektedir (Bilgili, 2013; Osmanlı ve Akdemir, 2011; Yenice, 2012). Bunun ötesinde il ya da belediye bazında erişilen bu düşük değerler bazı mahalleler bazında 1 m²’nin altında kalmaktadır. Dolayısıyla, ülkemizde kentsel yaşam kalitesini ölçen nesnel göstergelere mevzuatta yeterince yer verilmediği gibi, kendine yer bulan göstergeler ise hiç ölçülememektedir.

Türkiye tecrübesi genel olarak değerlendirildiğinde dört temel sonuca ulaşmak mümkündür. Birincisi, ülkemizde nesnel göstergeler ile kentsel yaşam kalitesinin ölçülmesine yönelik bir ihtiyaç vardır. Bu ihtiyaç farklı kurumların, özellikle uluslararası kuruluşlar ile yürüttüğü projelerde dile getirilmiş ve bu yönde birçok çalışma başlatılmıştır.

İkincisi, ülkemizdeki mevcut veri altyapısı kentsel yaşam kalitesinin ölçülmesi için yeterli değildir. Gerek ulusal düzeyde TÜİK tarafından tutulan veriler gerekse yerel yönetimlerin mevcut veri altyapısı kişi başına düşen yeşil alan gibi temel bazı göstergelere ilişkin verileri dahi kapsamamaktadır. İl bazında veri eksikliğinin yanında yerleşme birimleri bazında veriler neredeyse hiç toplanamamaktadır. Bu nedenle, gösterge listelerinin oluşturulmasına yönelik birçok proje veya çalışma ideal listedeki verileri toplayamayacağı için bir sonraki aşama olan karşılaştırma veya endeks üretimi aşamasına geçememiştir.

Üçüncüsü, ilk iki maddede ortaya konulan tespitlere bağlı olarak ülkemizde kentsel yaşam kalitesinin ölçümüne yönelik çalışmalarda gösterge setinin belirlenmesi aşaması sürekli olarak tekrar edilmektedir. Resmi istatistiklerde

çekirdek göstergeler dahi toplanamadığı için tüm çalışmalar gösterge listesi oluşturma aşamasında tıkanmaktadır.

Dördüncüsü, çalışmalardan bazılarında önceliklendirme yapılmadan gösterge sayısının fazla olması ya bu çalışmaların başlamadan bitmesine ya da bir seferlik toplansa da devamının getirilememesine neden olmaktadır.

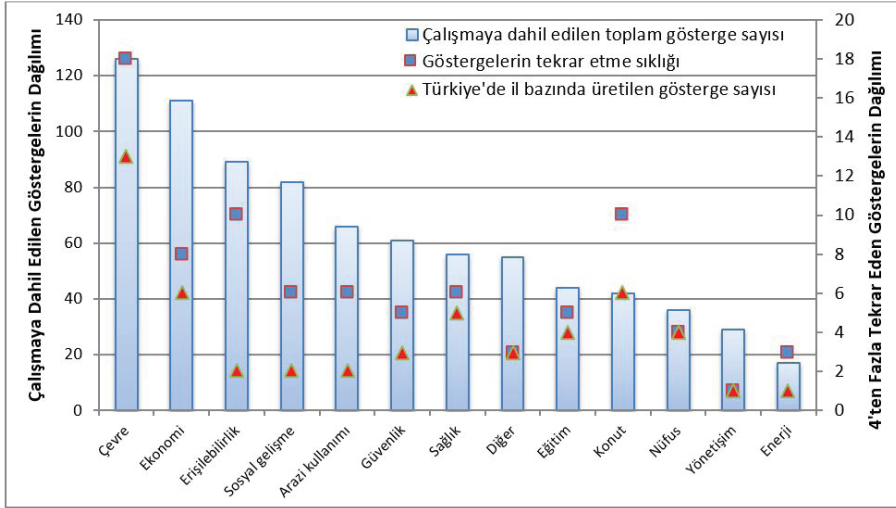
3. YÖNTEM VE KULLANILAN VERİ

Bu çalışma kapsamında, kentsel yaşam kalitesini nesnel göstergeler kullanarak ölçmeye çalışan toplam 30 gösterge çalışması incelenmiştir. Çalışma kapsamında sadece İngilizce ve Türkçe kaynaklar taranmıştır, bu nedenle çalışmada ABD, İngiltere ve uluslararası kuruluş örneklerine ağırlık verilmiştir. Bu durum, aynı sosyal, ekonomik ve mekânsal yapıya sahip örneklerin daha fazla temsil edilmesi sorununu ortaya çıkarmıştır. Ayrıca, uluslararası kuruluşların yaptığı çalışmalar ile öncü nitelikteki ulusal çalışmaların diğerlerini etkilemesi ve göstergelerin tekrar etme sıklığını artırması çalışmanın diğer bir kısıtıdır.

Örnek çalışmaların coğrafi dağılımı incelendiğinde uluslararası kuruluşlardan 8, ABD’den 6, AB ve Kanada’dan 3’er, İngiltere ve Türkiye’den 2’şer ve Asya geneli ve Japonya, Çin, Malezya, Portekiz ve Yeni Zelanda ülke örneklerine ait birer çalışma kullanılmıştır. Örnek uygulamalarda kullanılan gösterge sayısı 14 ila 106 arasında değişmekte olup, bunlar arasından toplam 814 gösterge incelemeye tabi tutulmuştur.

Çalışmaları yürüten kurum ve kuruluşlar incelendiğinde ise üniversitelerden sivil toplum örgütlerine, kalkınma ajanslarından kentsel araştırma enstitülerine kadar birçok organizasyonun yaşam kalitesinin ölçülmesine yönelik çalışma yaptığı görülmektedir. Ülkemizde daha çok merkezi düzeyde resmi istatistik ya da genel çalışmalar ile ölçüm yapılmasına yönelik bir eğilim varken dünya örnekleri bize bu konuda yeterli tecrübe oluşturulması, gösterge setinin belirlenmesi ve veri altyapısının geliştirilmesi için hem yerel hem de ulusal düzeyde birlikte ve ayrı ayrı çalışmaların yürütülmesinin önemini göstermektedir. Örneğin Kanada’da ulusal düzeyde özel sektör, kamu kurumları ve kalkınma ajanslarının yürüttüğü ölçümler varken aynı zamanda yerel düzeyde de birçok yerel yönetimin kendi ihtiyaçları doğrultusunda bu tür ölçümleri yaptığını görmekteyiz.

Şekil 1: Alt Başlıklar İtibarıyla Göstergelerin Dağılımı



Bu çalışmada araştırma yöntemi olarak iki farklı teknikten yararlanılmıştır. İlk olarak frekans analizi tekniği kullanılmıştır. Bu teknik kentsel yaşam kalitesini ölçmek için farklı çalışmalarda kullanılan göstergelerin tekrar etme sıklığını gösterdiği için tercih edilmiştir.

Çalışma kapsamında öncelikle incelenen örneklerdeki ilgili nesnel göstergeler ham halleri ile bir çalışma sayfasına aktarılmıştır. Aynı ifadenin farklı şekilde çevirisinden kaynaklanabilecek sorunlar nedeniyle çalışmanın tüm aşamaları İngilizce göstergeler üzerinden yürütülmüş olup, sadece kullanılan iki Türkçe çalışma için çeviri yapılmıştır. Bu aşamada göstergeler 13 başlık altında gruplandırılmıştır. İkinci aşamada birebir aynı ifadeye sahip olan göstergeler eşleştirilmiştir. Ardından, ifade bakımından farklılaşan ancak anlam bakımından uyuşan göstergeler eşleştirilmiştir. Son aşamada ise göstergelerin tekrar etme sıklıkları tespit edilmiştir.

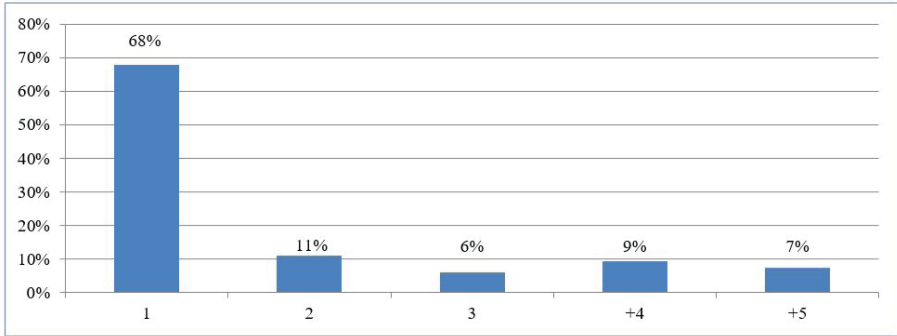
Alt başlıklar itibarıyla gösterge sayılarının dağılımı incelendiğinde çevre, ekonomi, erişilebilirlik ve sosyal gelişme başlıklarının öne çıktığı görülmektedir. Bu sonuçlar bize kentsel yaşam kalitesinin ölçümünde sürdürülebilirlik bakış açısının hâkim olduğunu göstermektedir. Çok tekrar eden göstergelerin alt başlıklar itibarıyla dağılımı incelendiğinde çevre, erişilebilirlik ve konut başlıkları öne çıkmaktadır. Her iki dağılım birlikte değerlendirildiğinde ise konut, çevre ve enerji başlıkları altındaki göstergelerde daha fazla konsensüs sağlanabildiği; yönetim,

ekonomi ve sosyal gelişme başlıklarında ise daha çeşitli göstergeler kullanıldığı görülmektedir (Şekil 1).

Sürdürülebilir kalkınmanın üç temel boyutu olan sosyal, çevresel ve ekonomik unsurlar gösterge sayılarında da karşımıza çıkmaktadır. Bu sonuçlar doğrultusunda çalışma kapsamında sık tekrar ettiği tespit edilen göstergeler (4 ve daha fazla) sürdürülebilir kalkınmanın temel unsurları itibarıyla yeniden gruplanmış ve göstergelerin bu unsurlar itibarıyla dağılımı ayrıca değerlendirilmiştir.

Kullanılan ikinci teknik boşluk analizidir. Boşluk analizi basit bir yöntem olmasına rağmen literatürde en çok kullanılan yöntemlerden biridir. Bu yöntem, hedef durum ile mevcut durumun karşılaştırılması neticesinde hem kat edilmesi gereken yolu hem de ilerlemeler neticesinde elde edilen performansı ölçmek için kullanılır. Bu çalışmada ise frekans analizi neticesinde belirlenen çekirdek, öz ve inceleme grubu göstergelerinin ülkemizde üretilme durumu incelenerek kentsel yaşam kalitesinin ölçümünde ülkemizdeki eksiklikler/boşluk ortaya konulmaya çalışılmıştır. Bu analiz yapılırken söz konusu göstergelerin il ve kent düzeylerinde önceden belirlenmiş bir tanım çerçevesinde sistematik ve düzenli olarak üretilme durumu esas alınmıştır.

Şekil 2: Tekrar Etme Sıklığına Göre Gösterge Sayıları

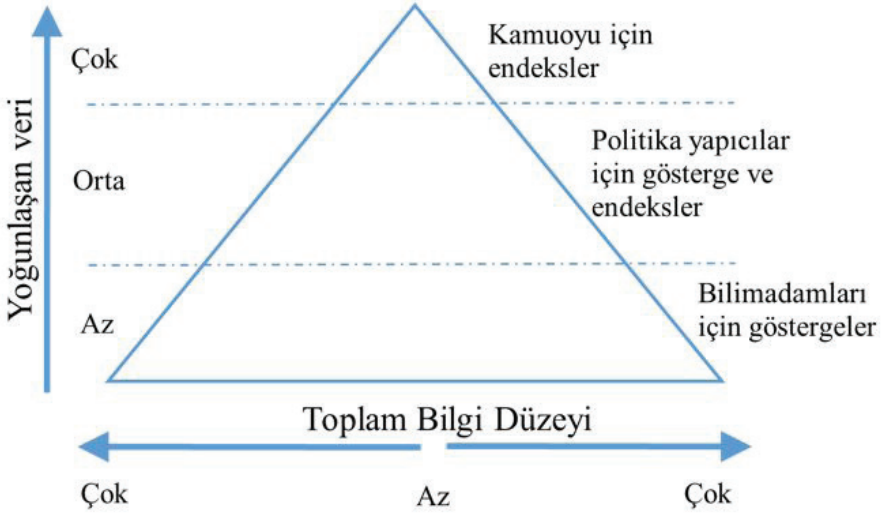


4. ANALİZ SONUÇLARI

Frekans analizi sonuçları, beklenildiği gibi, göstergelerin önemli bir bölümünün az sayıda tekrar ettiğini göstermektedir. Bu durum, kentsel yaşam kalitesine yönelik göstergeler üzerinde henüz uluslararası bir mutabakatın olmadığı görüşümüzü doğrulamaktadır. Her ne kadar, çoğunlukla aynı değer ve şehirleşme yapısına sahip batı ülkelerinden örnekler kullanılmış olsa da göstergelerin yüzde 68’i sadece 1 kere ve yaklaşık yüzde 85’i üç kere ya da daha az tekrar etmektedir (Şekil 2). Bu durum yaşam kalitesinin sınırları tam çizilmemiş esnek bir kavram olması ve ülkelerin ve toplumların kendi ihtiyaçları çerçevesinde bu kavramı yorumlamasından kaynaklanmaktadır.

Diğer yandan, frekans analizi sonucunda istenilen yığılımlar da sağlanmıştır. Bu sonuç, uluslararası çalışmalarda temel bazı göstergelerin sıklıkla kullanıldığını ve bu çalışmaların arasında yönlendirme ve etkileşim bulunabileceğini göstermektedir.

Frekans analizi sonucuna göre hangi sıklıkta tekrar eden göstergelerin detaylı olarak inceleceğine karar verebilmek için bir eşik değer tercih edilmelidir. Bu tür bir tercih yürütülen çalışmanın amacına göre farklılaşmaktadır. İncelediğimiz örneklerde de olduğu gibi, genellikle kamuoyu için yapılan endeks çalışmalarında az sayıda, basit ve toplulaştırılmış bir gösterge seti kullanılırken, bilim adamları yaptıkları çalışmalarda teorik çerçeve ile uyumu koruyabilmek adına basitleştirme ve toplulaştırma işlemlerini asgari düzeyde kullanmaktadır. İki yaklaşım arasındaki tezat aşağıdaki şekilde görülmektedir (Şekil 3). Çalışmaların kullanıcı kitlesi genişledikçe veri yoğunluğu artmakta ancak toplam bilgi düzeyi bir miktar azalmaktadır.

Şekil 3: Gösterge Sayısına Göre Çalışma Türleri ve Gösterge Grupları

Kaynak: Shields vd., 2002: 157.

Bu çalışma için söz konusu kritik eşik belirlenirken tüm alt başlıkların azami düzeyde temsil edilmesi ve gösterge sayısının da yönetilebilir düzeyde tutulabilmesine dikkat edilmiştir. Dokuz kez tekrar eden göstergeler tercih edildiğinde, gösterge sayısı 28 olurken alt başlıkların hepsi için bir temsilci bulunma koşulu sağlanamamaktadır. Üç kez tekrar eden göstergeler tercih edildiğinde, her ne kadar alt başlıkların temsiliyet sorunu asgari düzeyde olmuş olsa da incelenmesi gereken toplam gösterge sayısı 143'e yükselmektedir. Beş kez tekrar eden gösterge tercih edildiğinde ise incelenmesi gereken gösterge sayısı 20 azalacak ancak bunlar arasında özellikle çevre, ekonomi ve erişilebilirlik alt başlıklarında önemli göstergeler listede bulunamayacaktır. Bu nedenle, dört ve daha fazla tekrar eden göstergelerin detaylı olarak analiz edilmesi kararlaştırılmıştır. Bu çerçevede incelenen 85 göstergenin alt başlık itibarıyla dağılımı ve sıklık bilgileri Ek'te verilmiştir. Listede 18 çevre, 10 erişilebilirlik ve 10 konut ile 8 ekonomi göstergesi bulunmaktadır.

Detaylı incelemeye tabi tutulacak gösterge listesi belirlendikten sonra göstergelerdeki yığınlaşmalar çekirdek grup, öz grup ve inceleme grubu olmak üzere üç grupta toplanmıştır. İncelenen 30 çalışmanın en az yarısında tekrar eden dokuz gösterge çekirdek gruba dâhil edilmiştir. Ekonomi, çevre, yönetim, sağlık, güvenlik, sosyal kalkınma ve erişilebilirlik başlıklarını temsil eden bu göstergeler yaşam kalitesinin ölçülmesine ilişkin en temel veri ihtiyacını ortaya koymaktadır (Tablo 1).

Tablo 1: En Çok Tekrar Eden 9 Gösterge ve Tekrar Sayıları

Gösterge	Tekrar sayısı	Gösterge	Tekrar sayısı
İşsizlik oranı (Ekonomi)	23	Bin kişiye düşen kayıtlı suç oranı (Güvenlik)	19
Hava kalitesi: Toplam partikül miktarı (Çevre)	20	Yoksulluk sınırının altında yaşayan nüfus oranı (Sosyal gelişme)	17
İçilebilir suya erişebilen nüfus oranı (Çevre)	20	Ortalama su tüketimi (Diğer)	16
Seçmen katılım oranı (Demokrasi)	20	Türel dağılım: Her bir ulaşım tipinin toplam ulaşım seferi içindeki payı (Erişilebilirlik)	15
Bebek/çocuk ölüm oranı (Sağlık)	19		

Çalışmaların dörtte birinden fazlasında tekrar eden 42 gösterge öz grup olarak isimlendirilmiştir. Bu gruptaki göstergeler, çalışmanın başında tespit edilen 13 alt başlığın tamamı için en az bir temsilci içerecek şekilde sınırlandırılmıştır. Çevre (9) ve konut (6) bu grupta en çok temsil edilen başlıklar olmuştur.

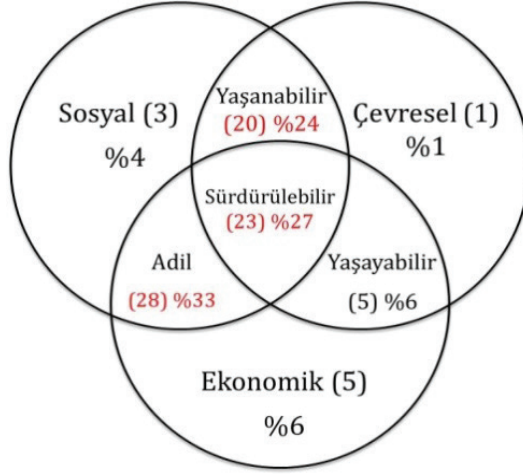
Göstergelerin böyle bir gruplamaya tabi tutulmasının temel nedeni Şekil 3’te gösterildiği gibi farklı kullanıcı türlerine göre farklı sayıdaki göstergelerin tespit edilebilmesidir. Çekirdek gruptaki göstergeler bu konuda yürütülebilecek üst ölçekli bir endeks çalışması için kullanılabilir temel göstergelerdir. Öz grup ise tüm alt kategorileri temsil ettiği için kentsel yaşam kalitesinin tüm boyutlarını yansıtmak isteyen çalışmalarda kullanılabilir niteliktedir. İnceleme grubu ise başta bilimsel çalışmalar olmak üzere daha kapsamlı ve derinlemesine analizlere yöneliktir.

Tablo 2: Gruplar ve Başlıklar İtibarıyla Gösterge Sayıları

Başlık	İnceleme grubu	Öz grup	Çekirdek grup
Arazi Kullanımı	6	4	0
Çevre	18	9	2
Demografi	4	1	0
Diğer	3	1	1
Eğitim	5	4	0
Ekonomi	8	2	1
Enerji	3	2	0
Erişilebilirlik	10	3	1
Güvenlik	5	3	1
Konut	10	6	0
Sağlık	6	4	1
Sosyal Gelişme	6	2	1
Demokrasi	1	1	1
Toplam	85	42	9

Tanguay, Rajaonson, Lefebvre ve Lanoie (2009), kentsel yaşam kalitesi göstergeleri için yaptıkları çalışmada göstergelerin sürdürülebilir kalkınmanın boyutları itibarıyla da gruplanabileceğini belirtmiştir. Bunu yaparken sürdürülebilir kalkınmanın sosyal, ekonomik ve çevresel boyutları ile bunlar arasındaki ilişkilerin oluşturduğu çakışmalardan oluşan yaşanabilir (sosyal ve çevresel etkileşim), yaşayabilir (çevresel ve ekonomik etkileşim), adil (sosyal ve ekonomik etkileşim) ve sürdürülebilir (sosyal, ekonomik ve çevresel etkileşim) boyutlarını ele almışlardır. Bu çalışma kapsamında incelenen tüm göstergeler ile en çok tekrar ettiği tespit edilen göstergeler arasında sürdürülebilirlik vurgusunun bulunması sonucunda aynı yaklaşım bu çalışmada da kullanılmıştır.

Şekil 4: Göstergelerin Sürdürülebilirliğin Boyutları İtibarıyla Dağılımı



Kaynak: Tanguay ve diğerlerinden (2009) yararlanılarak geliştirilmiştir.

Buna göre sık tekrar eden göstergelerin üçte biri sürdürülebilir kalkınmanın adil dağılımına odaklanmıştır. Yaşanabilir ve sürdürülebilir kentlere vurgu yapan göstergeler sırasıyla yüzde 24 ve yüzde 27 oranlarında kendine yer bulmuştur (Şekil 4). Sadece sosyal, çevresel ve ekonomik boyutları ölçen göstergeler ile çevresel ve ekonomik boyutları birlikte ölçen göstergeler ise toplam içinde oldukça düşük oranda temsil edilmektedir. Burada dikkat çekilmesi gereken bir husus da Tanguay ve diğerlerinin (2009) bulduğu sonuçlar ile bu çalışmada ortaya çıkan sonuçların birbirine çok yakın olmasıdır. Söz konusu çalışmada adil dağılım ile ilgili göstergeler yüzde 30 ve sürdürülebilir kentsel çevre ile ilgili göstergeler ise yüzde 22 ile temsil edilmiştir. Dolayısıyla, gösterge setleri üzerinden yapılan analizler, kaynak olarak kullandıkları çalışmalar farklı olsa bile, tüm gösterge setleri için ortak bazı karakterlerin olduğunu ortaya koymaktadır.

Her ne kadar son dönemde küresel ekonomik krizler, küresel ısınma ve artan doğal afetler nedeniyle sürdürülebilir kent kavramı literatürdeki yerini dayanıklı şehir ("resilient city") kavramına bıraksa da kentsel yaşam kalitesi göstergeleri açısından henüz bu kadar yaygın bir literatür oluşmamıştır. Bu yeni kavramın literatürde kullanımının artması ile gösterge setlerinin de zaman

içerisinde dönüşüm geçireceği düşünülmektedir. Örneğin; ortalama sıcaklık değişimleri, su kaynaklarının erişilebilirliği, yerel istihdam olanakları, genç ve yaşlı nüfus bağımlılık oranları gibi unsurlar önümüzdeki dönem daha sık kullanılacak göstergeler arasına girebilir.

Göstergelerin ülkemizde üretilme durumunu dikkate alan boşluk analizi sonucunda ise kentsel yaşam kalitesinin ölçümüne ilişkin neredeyse hiçbir göstergenin üretilmediği, il düzeyinde ise kısmi bir üretimin söz konusu olduğu görülmüştür. Bu çalışmada belirlenen 85 inceleme grubu göstergesinin 52 tanesi (yüzde 61) il bazında ve sadece 2 tanesi (yüzde 2,35) de kent düzeyinde ölçülebilmektedir. İl bazında göstergelerin bulunma durumu öz ve çekirdek gruplar için sırasıyla yüzde 69 ve yüzde 78 düzeyindedir (Şekil 1). Alt başlıklar itibarıyla bakıldığında demografi, eğitim ve sağlık göstergelerinin il bazında daha çok bulunduğu görülmektedir. Bununla birlikte erişilebilirlik, sosyal gelişme, arazi kullanımı ve enerji başlıklarındaki göstergeler ülkemizde daha az üretilmektedir.

Kentsel düzede ki göstergelerin² bu kadar sınırlı olmasının üç temel nedeni bulunmaktadır. Bunlardan ilki, ülkemizde kent-kır tanımının hala idari sınırlar üzerinden yapılması ve veri toplama altyapısının kent-kır ayrımını içerecek şekilde tasarlanmamış olmasıdır. 2013 yılına kadar kısıtlı sayıda üretilen kent-kır ayrımı, 6360 sayılı Büyükşehir Kanunu sonrasında kesintiye uğramıştır. İkincisi ise mevcut veri toplama altyapısının Düzey-2 ve il bazında veri toplamaya odaklanmasıdır. İl altındaki kent-kır ayrımı ya da ilçe ve mahalle bazında veri toplanmamaktadır. Nüfus sayımlarının da artık yapılmıyor olması nedeniyle yerel düzeye ilişkin kapsamlı bir veri havuzu oluşmamaktadır. Üçüncüsü ise kurumsal yapılanma ile ilişkilidir. TÜİK’in mevcut yapılanması sektörel ayrıma dayanmaktadır. Kentsel ve kırsal verilerin temini için yatay koordinasyon sağlayan birimler bulunmamaktadır. Diğer yandan, ülkemizde TÜİK verilerinin yanında her geçen yıl bilgi ve kayıt sistemlerine dayanan istatistik üretimi bakanlıklar tarafından etkin bir şekilde yapılmaktadır. Ancak şehircilikle ilgili verileri üretmesi beklenen Çevre ve Şehircilik Bakanlığının internet adresi incelendiğinde sadece çevre konularına ilişkin istatistikler görülmekte, şehircilik ile ilgili herhangi bir istatistik bulunmamaktadır.

² Türkiye sınırları dâhilinde yer alan tüm yerleşim yerlerinden nüfusu 20 001 ve daha fazla olanlar “Kent”, 20 000 ve daha az nüfusa sahip olanlar ise “Kır” yerleşim yerleri olarak kabul edilerek üretilen veriler kentsel düzeydeki göstergeler olarak adlandırılmıştır.

Hâlbuki Türkiye dışında incelenen 28 çalışmada ilçe ve mahalle düzeylerine tekabül eden göstergelerin bulunduğu görülebilmektedir. Örneğin, “temel ihtiyaçlarına 500 m mesafede erişebilen nüfus oranı” ve “ulaşım duraklarına yakın olan nüfus/konut oranı” gibi göstergelerin sık tekrar eden göstergeler arasında yer alması dünya örneklerinde mahalle (komşuluk birimi) ölçeğine kadar inebilen yerel veriler kullanıldığını göstermektedir.

SONUÇ

Çalışma kapsamında dünyanın farklı ülkelerinde ve Türkiye’de kullanılan kentsel yaşam kalitesi göstergelerinin oldukça farklı alanlara yayıldığı ve bu göstergeler için üzerinde mutabakata varılmış ortak bir liste oluşmadığı görülmektedir. Ancak, bu farklılıklar içinde bazı göstergeler, gösterge başlıkları ve göstergelerin ölçmeye çalıştıkları kentsel özellikler birçok çalışmada tekrar etmektedir.

Çalışmada tespit edilen çekirdek, öz ve inceleme gruplarının kentsel yaşam kalitesinin ölçümüne yönelik çalışmalar için yönlendirici olabileceği düşünülmektedir. Ele alınacak çalışmanın kapsam ve önceliklerine bağlı olarak bu gruplar içinde seçim yapılabilecektir. Eğer bir bölge ya da il düzeyinde derinlemesine bir analiz ile kentsel yaşam kalitesinin ölçülmesi söz konusu ise öz ya da inceleme grubu göstergeleri çalışmaya dâhil edilebilir. Gösterge seçiminde sürdürülebilirlik kavramının boyutları, alt başlıkların temsil edilme durumu ve veri temini imkânları dikkate alınabilir. Diğer yandan kentsel yaşam kalitesinin ölçülmesine yönelik üst ölçekli bir endeks çalışması hazırlandığı ya da başka amaçla yapılmış bir çalışmada kentsel yaşam kalitesinin bir bileşen olarak incelendiği durumlarda öz gruptaki göstergelerin kullanılması uygun olacaktır.

Gösterge başlıkları itibarıyla dağılım da bizlere çevresel, sosyal ve ekonomik göstergelere diğer başlıklardan daha fazla yer verildiğini göstermektedir. Bu nedenle de kentsel yaşam kalitesi çalışmalarının günümüzde sürdürülebilirlik yaklaşımı ile hazırlandığını söyleyebiliriz. Kentsel yaşam kalitesi göstergelerini sürdürülebilirliğin boyutları itibarıyla incelendiğinde, sosyo-ekonomik göstergelerin daha yoğun olarak kullanıldığı ve kentsel hizmetler ile kaynakların adil dağılımına vurgu yapıldığı anlaşılmıştır. Kentsel hizmetlerin büyüklüğü ve sayısının önemli olduğu kadar bunların dağılımının da ölçülmesi gerektiği görülmektedir. Bugün ülkemizde birçok mega proje ile Avrupa’nın en büyük yeşil alanları, tema parkları

ya da eğlence merkezleri yapılmaktadır. Buna karşın mahalle bazında küçük ve erişilebilir kentsel işlevler ihmal edilmektedir.

Ülkemizde mevzuatta yer alan sınırlı sayıdaki göstergeye yönelik bir izleme, değerlendirme ve denetim mekanizmasının olmaması kentsel kaliteyi ölçen göstergelerin toplanmasına ilişkin bir bilinç ve işleyen bir sistematik gelişmesini engellemiştir. Bu nedenle her ne kadar kentsel yaşam kalitesi ve yaşanabilirlik politikaları gündemde olsa da bunu ölçebilecek sistem ve göstergeler geliştirilememiştir.

Dünya ile ortaklaşan göstergelerin üretilmesi noktasında hem niceliksel hem de niteliksel sorunlar bulunmaktadır. Niceliksel sorun yaşam kalitesi, yaşanabilirlik ya da sürdürülebilirlik alanlarında çalışma yapanlar için yeterli sayıda verinin üretilmediğine işaret etmektedir. Niteliksel sorunların başında ülkemizdeki veri üretme yönteminden kaynaklanan sorunlar yer almaktadır. Veri üretme şekli yukarıdan aşağıya örneklem seçimine bağlı olduğu için birçok durumda kent ve mahalle ölçeklerinde verilere ulaşılamamaktadır. Diğer bir ifadeyle alt ölçekte üretilen verilerin büyük bir kısmı il bazında olup, kent-kır ayrımını ya da kent içi farklılıkları içermemektedir. Hâlbuki göstergelerin bir bölümü mahalle gibi küçük birimler bazında üretilmeli ve toplanmalıdır.

Bu çalışmanın önemli çıktılarından birisi de yaşam kalitesinin ölçülmesine yönelik farkındalığın artırılmasıdır. Yaşam kalitesinin ölçülmesine yönelik ulusal düzeyde kapsamlı bir endeks çalışmasının yapılabilmesi için öncelikle ulusal, bölgesel ve yerel düzeylerde farklı kapsam ve önceliklerle, altyapı niteliğinde çalışmaların hazırlanması zaruridir. Böyle bir tecrübe olmaksızın ulusal düzeyde yapılacak çalışmalarda istenilen kapsayıcılık ve süreklilik sağlanamayacaktır. Bu nedenle, uluslararası örneklerde olduğu gibi şehir bazında üniversiteler, araştırma enstitüleri, kentsel araştırma merkezleri, STK’lar ve diğer kuruluşlar tarafından yürütülen çalışmaların artması yönünde girişimler desteklenmelidir. Çünkü bu çalışmalardan elde edilecek tecrübelerin hem ülke genelinde yapılacak kapsamlı çalışmalara girdi teşkil edeceği hem de yerel düzeyde karar alma süreçlerine destek sağlayacağı değerlendirilmektedir.

KAYNAKÇA

- Açma, B. (Ed.) (2013), Şehircilik, Anadolu Üniversitesi Yayını No: 2559, Açıköğretim Fakültesi Yayını No: 1529, Eskişehir.
- Akder, A. H. (2004), Türkiye’de İnsani Gelişme ya da Yaşam Kalitesi, Asomedy, 40-61.
- Atık, A., Taçoral, E. ve Altunkasa, M. F. (2014), Kent Halkının Kentsel Yaşam Memnuniyeti Üzerinde Etkili Sosyo-Demografik Özelliklerinin Belirlenmesi Üzerine Bir Araştırma: Kemaliye Örneği, İnönü Üniversitesi Sanat ve Tasarım Dergisi, 4(9), 21-33.
- Bayındırlık ve İskan Bakanlığı (2008), Kentsel Göstergeler Kılavuzu, Ankara: Dampo.
- Bilgili, B. C. (2013), Çankırı Kenti Kamusal Yeşil Alanlarının Yeterliliğinin Ulaşılabilirlik Yönünden Değerlendirilmesi, Tekirdağ Ziraat Fakültesi Dergisi, 10(2), ss. 21-25.
- Campbell, A., P. E. Converse ve W. L. Rodgers (1976), The Quality of American Life: Perceptions, Evaluations, and Satisfactions , Russell Sage Foundation, New York.
- Cansever, T. (2015), Bir Şehir Kurmak, İstanbul: Klasik Yayınlar.
- City of Santa Monica (2017), City of Santa Monica, <http://www.smgov.net/uploadedFiles/Departments/OSE/Categories/Sustainability/Sustainable-City-Plan.pdf> , (Erişim Tarihi: 14.03.2017).
- Cornwell, T. L. (2004), Vital Signs: Quality-of-Life Indicators for Virginia’s Technology Corridor, In M. J. Sirgy, D. Rahtz, & D.-J. Lee, Community Quality-Of-Life Indicators: Best Cases (pp. 1-28), Dordrecht: Springer.
- Dekker, S. ve Singer, J. (2011), Integrated Community Sustainability Plans: Monitoring & Evaluating Success, Canadian International Development Agency.
- Ersoy, M. (2016), Kentsel Planlama Kuramları, Ankara: İmge Kitabevi.
- EUROSTAT (2004), Urban Audit: Methodological Handbook, Luxembourg: European Comission.
- Geray, C. (1998), Kentsel Yaşam Kalitesi ve Belediyeler, Türk İdare Dergisi, 70(421), ss. 323-346.

- Global Cities Institute (2014), The Global City Indicators Facility, <http://www.cityindicators.org/>, (Erişim Tarihi: 29.12.2014).
- Gökyurt, F., Kındap, A. & Sarı, V. İ. (2015), Türkiye İçin Yeni Bir Şehir Tanımı Gerekli mi? Çağdaş Yerel Yönetimler Dergisi, 24(1), ss. 1-32.
- GRID-Arendal (2014), CEROI: Cities Environment Reports on the Internet, <http://www.ceroi.net> (Erişim Tarihi: 27.12.2014).
- Häkkinen, T. (2007), Trends and Indicators for Monitoring the EU Thematic Strategy on Sustainable Development of Urban Environment: Final Report, Espoo: VTT Technical Research Centre of Finland.
- Hardi, P., & Pintér, L. (2003), City of Winnipeg Quality-of-Life Indicators, In M. J. Sirgy, D. Rahtz & D. Swain, Community Quality-of-Life Indicators: Best Cases II (pp. 127-176). The Netherlands: Springer.
- İçişleri Bakanlığı (2017), İçişleri Bakanlığı Avrupa Birliği ve Dış İlişkiler Dairesi Başkanlığı, <http://www.diab.gov.tr/images/user/files/2t12.doc>, (Erişim Tarihi: 15.01.2017).
- International Organization for Standardization (2014), ISO 37120, Sustainable Development in Communities: Indicators for City Services and Quality of Life, International Organization for Standardization.
- Işığınçok, E. (2014), Ekohaber, http://www.ekohaber.com.tr/Yasanabilir_iller_arastirmasinin_guvenilirliigi_2-ekohaber-5-haberid-13577.html, (Erişim Tarihi: 30.12.2014).
- Işık, A. ve Meriç, M. (2010), Hayatın Kalitesi (Quality of Life) Kavramının Felsefik Temelleri; Aristo, Bentham ve Nordenfelt, Ege Akademik Bakış, 10(1), ss. 421-434.
- Jamieson, K. (2004), A Collaborative Approach to Developing and Using Quality of Life Indicators in New Zealand’s Largest Cities, In M. J. Sirgy, D. Rahtz & D.-J. Lee, Community Quality-of-Life Indicators (ss. 75-110), Dordrecht: Springer.
- Karaçay Çakmak, H. (2008), Sen’in Yetenek Yaklaşımı Anaakım İktisada Alternatif Bir Paradigma Sunmakta mıdır?, Ekonomik Yaklaşım, 19(68), ss. 1-15.
- Kaya, E., Şentürk, H., Danış, O. ve Şimşek, S. (2007), Modern Kent Yönetimi-I, Okutan Yayıncılık, İstanbul.

- Küçükaşçı, M. S. (1999), “Şehir”, Türkiye Diyanet Vakfı, Türkiye Diyanet Vakfı İslâm Ansiklopedisi, Ankara, Cilt 38, ss. 441-446.
- King, L. (2012), Houston Sustainable Development Indicators: A Comprehensive Development Review for Citizens, Analysts and Decision Makers, Houston: Shell Center for Sustainability Rice University.
- Law, C. ve Bowman, S. (2007), Canada’s Most Sustainable Cities: Ranking the Most Sustainable Large Canadian Urban Centres, Corporate Knights.
- London Sustainable Development Commission (2005), 2005 Report on London’s Quality of Life Indicators, London: Greater London Authority.
- Lynch, A. J., Andreason, S., Eisenman, T., Robinson, J., Steif, K., ve Birch, E. L. (2011), Sustainable Development Indicators for the United States, Philadelphia: Penn Institute for Urban Research.
- Mavi, B. (2011), Yaşam Kalitesi Araştırması 2011. cnbce-e Business, 64-98.
- Mega, V. ve Pedersen, J. (1998), Urban Sustainability Indicators, Luxembourg: European Foundation for the Improvement of Living and Working Conditions.
- Minneapolis Municipality (2014), Sustainability Indicators, <http://www.minneapolismn.gov/sustainability/indicators/index.htm> (Erişim Tarihi: 28.02.2015).
- Muhammad, Z. (2001), Development of Urban Indicators: A Malaysian Initiative, In J. J. Pereira ve I. Komoo, Geoinicators for Sustainable Development. Kuala Lumpur: Institut Alam Sekitar dan Pembangunan (LESTARI).
- OECD (2014), OECD Better Life Index, <http://www.oecd.org/statistics/datalab/bli.htm> , (Erişim Tarihi: 22.11.2014).
- Osmanlı, N. ve Akdemir, G. (2011), Aktif Yeşil Alanların Coğrafi Bilgi Sistemi Platformunda İrdelenmesi: Konya Selçuklu Örneği, Jeodezi, Jeoinformasyon ve Arazi Yönetimi Dergisi, Özel Sayı(3), ss. 20-25.
- Palmer, K. (2004), Indicators of Sustainable Community, Seattle: Sustainable Seattle.
- Parılı, C. (1999), Maslow’un İhtiyaçlar Hiyerarşisi Kuramında Kendini Gerçekleştirme İhtiyacı, Kamu-İş İş Hukuku ve İktisat Dergisi, 4/4, ss.267-277.

- Parkinson, M., Hutchins, M., Champion, T., Dorling, D., Parks, A., Simmie, J., ve Turok, I. (2005), *State of the Cities: A Progress Report to the Delivering Sustainable Communities Summit*, London: Office of the Deputy Prime Minister.
- Santos, L. D. ve Martin, I. (2013), *Monitoring Urban Quality of Life: The Porto Experience*, In M. J. Sirgy, R. Phillips & D. Rahtz, *Community Quality-of-Life Indicators: Best Cases VI* (pp. 77-98). New York: Springer.
- Serter, G. (2013), *Şikago Okulu Kent Kuramı: Kentsel Ekolojik Kuram*, *Planlama Dergisi*, 23(2), ss. 67-76.
- Shen, L.-Y., Ochoa, J. J., Shah, M. N. ve Zhang, X. (2011), *The Application of Urban Sustainability Indicators: A Comparison Between Various Practices*, *Habitat International*, 35, 17-29.
- Sustainable Cities International (2012), *Indicators for Sustainability: How Cities are Monitoring and Evaluating Their Success*, Vancouver: Canadian International Development Agency.
- Şeker, M. (2011), *İstanbul’da Yaşam Kalitesi Araştırması*, İstanbul: İstanbul Ticaret Odası.
- Şener, Ü., Koyuncu, E., Köroğlu, T. ve Gültaşlı, M. (2014), *Sosyoekonomik Haritalama: Kentin Sosyoekonomik Yapısını Anlamak ve Görselleştirmek, Stratejik Yerel Yönetişim Projesi*, Ankara: İçişleri Bakanlığı Mahalli İdareler Genel Müdürlüğü.
- Tanguay, G. A., Rajaonson, J., Lefebvre, J.-F. ve Lanoie, P. (2009), *Measuring the Sustainability of Cities: A Survey-Based Analysis of the Use of Local Indicators*, CIRANO - Scientific Publications, ss. 1-29.
- Tekeli, İ. (2009a), *Kentsel Yaşam Kalitesine Varlık Düzeyinde Bir Problem Olarak Bakmak: İlhan Tekeli ile Söyleşi*, 62-65. (N. M. Cengizkan, Interviewer) *Mimarlık Dergisi*, 346.
- Tekeli, İ. (2009b), *Modernizm, Modernite ve Türkiye’nin Kent Planlama Tarihi*, Ankara: Tarih Vakfı Yurt Yayınları.
- Tekeli, İ. (2010), *Gündelik Yaşam, Yaşam Kalitesi ve Yerellik Yazıları*, İstanbul: Tarih Vakfı Yurt Yayınları.
- Tekeli, İ. (2011), *Türkiye’de Kent Planlamasının Tarihsel Kökenleri*, In İ. Tekeli, *Türkiye’de Kent Planlama ve Kent Araştırmaları Tarihi* (ss. 26-147). İstanbul: Tarih Vakfı Yurt Yayınları.

- Tekeli, İ., Güler, Ç., Vaizoğlu, S., Algan, N. ve Kaya Dündar, A. (2010), Yaşam Kalitesi Göstergeleri: Türkiye için Bir Veri Sistemi Önerisi, Ankara: Türkiye Bilimler Akademisi.
- Toprak, Z. (2001), Kent Yönetimi ve Politikası, İzmir: Anadolu Matbaacılık.
- TÜİK (2016), Bölgesel İstatistikler, <http://tuikapp.tuik.gov.tr/Bolgesel/anaSayfaMetaVeriEkle.do?tur=kent&durum=metaGetir>, (Erişim Tarihi: 30.01.2016).
- TÜİK (2017), İllerde Yaşam Endeksi, 2015, <http://www.tuik.gov.tr/PreHaberBultenleri.do?id=24561>, (Erişim Tarihi: 22.02.2017).
- United Nations (2007), Indicators of Sustainable Development: Guidelines and Methodologies (Third Edition), New York: United Nations.
- United Nations (2014), World Urbanization Prospects: The 2014 Revision, New York: United Nations.
- United Nations Development Group, (2014), DevInfo, <http://www.devinfo.info/urbaninfo/>, (Erişim Tarihi: 18.11.2014).
- United Nations Human Settlements Programme (2004), Urban Indicators Guidelines: Monitoring the Habitat Agenda and the Millennium Development Goals, Nairobi: United Nations.
- Westfall, M. S. ve de Villa, V. A. (2001), Urban Indicators for Managing Cities, Manila: Asian Development Bank.
- World Health Organization (1997), WHOQOL Measuring Quality of Life, Geneva: World Health Organization.
- Xiao, G., Xue, L. ve Woetzel, J. (2010), The Urban Sustainability Index: A New Tool for Measuring China’s Cities, The Urban China Initiative.
- Yenice, M. S. (2012), Kentsel Yeşil Alanlar için Mekânsal Yeterlilik ve Erişebilirlik Analizi; Burdur Örneği, SDÜ Orman Fakültesi Dergisi (13), ss. 41-47.

Ek: En Çok Tekrar Eden Göstergeler Listesi

Başlık	Sıklık	Gösterge	Kategori
Arazi Kullanımı	11	100000 kişiye düşen yeşil alan	Sürdürülebilir
	10	Yeşil alanların toplam alana oranı	Yaşanabilir
	10	Nüfus yoğunluğu	Sürdürülebilir
	8	Toplam alan içerisinde ormanların oranı	Yaşanabilir
	6	Toplam alan içindeki korunan alanların oranı	Yaşanabilir
	5	İmara açılan yeşil alan oranı	Yaşanabilir
Çevre	20	Hava kalitesi	Yaşanabilir
	20	İçilebilir suya erişebilen nüfus oranı	Yaşanabilir
	12	Kişi başına düşen sera gazı miktarı	Yaşanabilir
	12	Hanehalkı geri dönüşüm oranı	Yaşayabilir
	12	Kişi başı yıllık katı atık miktarı	Yaşanabilir
	10	Hava kalitesi	Yaşanabilir
	10	Su kalitesi	Sürdürülebilir
	10	Yöntemler itibarıyla katı atık oranları	Sürdürülebilir
	8	Gürültü kirliliğine maruz kalan nüfus oranı	Yaşanabilir
	7	Karbon dioksit emisyon miktarı	Yaşanabilir
	7	Emisyon miktarı	Yaşanabilir
	6	Atıksu arıtma oranı	Yaşayabilir
	6	Kişi başı yıllık toplanan atık miktarı	Yaşayabilir
	5	Kişi başına düşen tehlikeli atık miktarı	Sürdürülebilir
	5	Tehdit altında olan biyolojik tür oranı	Sürdürülebilir
	4	Ekolojik ayak izi	Çevresel
4	Nehirlerde yaşayan balık türü sayısı	Sürdürülebilir	
4	Doğrudan salıverilen toksik atık miktarı	Sürdürülebilir	
Demografi	8	Toplam nüfus artış hızı	Sürdürülebilir
	7	Yaş gruplarına göre nüfus dağılımı	Sosyal
	5	Kentsel alanlardaki nüfus artış hızı	Sürdürülebilir
	5	Toplam yerleşik nüfus	Sürdürülebilir
Diğer	16	Ortalama su tüketimi	Sürdürülebilir
	4	Kişi başına düşen mesken su tüketimi	Sürdürülebilir
	4	Su fiyatı	Adil
Eğitim	14	Çağ nüfusu okul kayıt oranı	Adil
	11	Okuryazarlık oranı	Adil
	9	Öğretmen başına düşen öğrenci sayısı	Adil
	9	Mezuniyet oranı	Adil
	4	Okul terk oranı	Adil

Başlık	Sıklık	Gösterge	Kategori
Ekonomi	23	İşsizlik oranı	Adil
	12	Kişi başı milli gelir ya da katma değer	Ekonomik
	6	Ortalama hanehalkı geliri	Ekonomik
	4	İstihdam oranı	Adil
	4	Kişi başı GSMH artış hızı	Ekonomik
	4	Hanehalkı vergiden arındırılmış net geliri	Ekonomik
	4	İstihdam-konut oranı	Adil
	4	Hayat pahalılığı	Ekonomik
Enerji	10	Kişi başına düşen elektrik tüketimi	Sürdürülebilir
	9	Kişi başına düşen enerji tüketimi	Yaşayabilir
	7	Yenilenebilir enerji kaynaklarından üretilen enerjinin toplam enerjiye oranı	Sürdürülebilir
Erişilebilirlik	15	Türel dağılım: Her bir ulaşım türünün toplam ulaşım seferi içindeki payı	Sürdürülebilir
	10	1,000 kişiye düşen kayıtlı otomobil sayısı	Sürdürülebilir
	9	Ortalama evden işe erişim süresi	Yaşanabilir
	6	Temel ihtiyaçlarına 500m mesafede erişebilen nüfus oranı	Sürdürülebilir
	6	Toplu taşımaya 500m uzaklıkta olan nüfus oranı	Sürdürülebilir
	6	Ayrılmış (özel) bisiklet yolu uzunluğu	Yaşanabilir
	5	Yeşil alanlara 15 dakika mesafede olan nüfusun oranı	Yaşanabilir
	4	Ulaşım türüne göre günlük kat edilen mesafe	Yaşanabilir
	4	Ulaşım duraklarına yakın olan nüfus/konut oranı	Yaşanabilir
4	100,000 kişi başına düşen internet abonesi sayısı	Yaşayabilir	
Güvenlik	19	1,000 kişiye düşen kayıtlı suç oranı	Adil
	14	100,000 kişi başına düşen trafik kazalarına bağlı ölüm	Yaşanabilir
	9	100,000 kişiye düşen cinayet sayısı	Adil
	4	100,000 kişi başına düşen genç suçlu sayısı	Sürdürülebilir
	4	100,000 kişi başına düşen polis sayısı	Adil

Başlık	Sıklık	Gösterge	Kategori
Konut	11	Konut fiyatı-gelir oranı	Adil
	9	Gecekondualarda yaşayan kentsel nüfusun oranı	Adil
	9	Kanalizasyon sistemine erişimi olan hanehalkı oranı	Yaşanabilir
	8	Kira-gelir oranı	Adil
	8	Sosyal konut oranı	Adil
	8	Sahiplilik durumuna göre konutların dağılımı	Adil
	7	Temel işlevleri eksik olan konut oranı	Adil
	5	Kişi başı ortalama yaşam alanı	Adil
	5	Telefon hizmetine erişimi olan hanehalkı oranı	Adil
4	Oda başına düşen kişi sayısı	Adil	
Sağlık	19	Bebek/çocuk ölüm oranı	Sürdürülebilir
	14	Doğumda yaşam süresi	Yaşanabilir
	10	1,000 kişiye düşen doktor sayısı	Adil
	8	1,000 kişiye düşen hastane yatak sayısı	Adil
	5	Ölüm oranı	Sürdürülebilir
4	100,000 kişi başına düşen HIV vakası	Sürdürülebilir	
Sosyal Gelişme	17	Yoksulluk sınırının altında yaşayan nüfus oranı	Adil
	11	Gelir adaletsizliği: Gini katsayısı	Adil
	7	Evsiz kişi oranı	Adil
	6	Yerel düzeyde seçilen ya da aday gösterilen kadın oranı	Sosyal
	4	Yoksul çocuk oranı	Adil
	4	Sosyal desteğe bağımlı olan hanehalkı oranı	Adil
Demokrasi	20	Seçmen katılım oranı	Sosyal