

TARİHÖNCESİ DÖNEMLERDEN İTİBAREN OBSİDİYEN OBJELER: GÜVERCINKAYASI ÖRNEKLERİ

OBSIDIAN OBJECTS FROM PREHISTORICAL PERIODS: EXAMPLES AT GÜVERCINKAYASI

Makale Bilgisi | Article Info

Başvuru: 29 Nisan 2021	Received: April 29, 2021
Hakem Değerlendirmesi: 30 Nisan 2021	Peer Review: April 30, 2021
Kabul: 29 Eylül 2021	Accepted: September 29, 2021

DOI : 10.22520/tubaar2021.29.001

Işıl DEMİRTAŞ * - Pınar ÇAYLI **

ÖZET

Volkanik Kapadokya Bölgesi, tarihöncesi kültürlerin en önemli hammadde kaynaklarından biri olan obsidiyen bakımından oldukça zengindir. Bölgedeki birçok obsidiyen yatağının da tarihöncesi dönemlerden itibaren yontmataş alet endüstrisinde kullanıldığı bilinmektedir***. Güvercinkayası yerleşmesinin geçim ekonomisini ve alet teknolojisini de obsidiyenle birlikte diğer volkanik kökenli hammadde kaynakları biçimlendirmiştir. Güvercinkayası yontmataş alet endüstrisinde obsidiyenden kazıyıcı ve silika parlaklığı içeren orak bıçaklarının yaygın aletler arasında yer aldığı, prestij objesi olabilecek kalitedeki bazı aletlerinse çakmaktaşıdan üretildiği bilinmektedir****. Bunların yanı sıra karma tekniklerle (yontma, sürtme ve parlatma) obsidiyenden üretilen ayna ve kolye ucu gibi tekil, bitmiş ve yarı bitmiş ürünler, yonga artığı benzeri kakmalarla çeşitli kompozit objeler de tespit edilmiştir. Bu yazıda, alet olarak tanımlanmayan, 21 obsidiyen(li) nesne incelenmiştir. Bunların çoğu Güvercinkayası Orta Kalkolitik (I-II) tabakalarda ve az sayıda örneğe Son Kalkolitik (III) geçiş evresiyle ilişkili dolgularda bulunmuştur. Söz edilen objeler, Yakındoğu'da tarihöncesi dönemlere ait diğer örneklerle birlikte değerlendirilerek, biçimsel ve işlevsel bakımdan ele alınmıştır. Yontmataş alet teknolojisiyle üretilen aletlerin ve teknolojik tanımlamaların kapsam dışı tutulduğu bu yazıda, Güvercinkayası'nda obsidiyenin farklı kullanım biçimlerine odaklanılmıştır.

Anahtar Kelimeler: Güvercinkayası, Kalkolitik, obsidiyen, kakma, ayna, boncuk, kolye ucu.

* Dr. Öğr. Üyesi, Aksaray Üniversitesi, Fen Edebiyat Fakültesi, Arkeoloji Bölümü, Aksaray/TÜRKİYE
e-posta: isildemirtas@hotmail.com ORCID: 0000-0001-6118-9319

** Dr. Öğr. Görevlisi, Nevşehir Hacı Bektaş Veli Üniversitesi, Fen Edebiyat Fakültesi, Arkeoloji Bölümü, Nevşehir/TÜRKİYE
e-posta: pinarkeo@yahoo.com ORCID: 0000-0003-0833-5764

*** Bölgede yer alan obsidiyen kaynakları için bk, Ercan/Yeğinil/Bigazzi 1989; Chataigner/Poidevin/Arnaud 1998; Balkan-Atlı/Cauvin, 2007.

**** Dr. Eric Coquiougniot tarafından 2008 yılında.



ABSTRACT

The Volcanic Region of Cappadocia is rich in obsidian, one of the most important raw material resources of prehistoric societies. It is known that deposits in the region have been used in the local chipped stone tool industry since prehistoric times. The technical sophistication of the Güvercinkayası settlement's tools, as well as its livelihood, were shaped by obsidian and other volcanic raw materials. It is known that obsidian sickle blades with sickle sheen and scrapers are some of the most common tools in Güvercinkayası and its chipped stone tool industry. Furthermore, some high-quality tools made of flint could have served as prestige products. In addition to finished and semi-finished products, such as mirrors and pendants made of obsidian using combined techniques (including knapping, grinding, and polishing), various composite objects made with chips of obsidian inlays were identified. In this article, 21 obsidian objects, not defined as tools, were analyzed. Most of these were found in Güvercinkayası Middle Chalcolithic (I-II) layers and a few examples were found in late-Chalcolithic (III) transitional phase deposits. The aforementioned objects are compared in terms of form and function with other samples belonging to prehistoric periods in the Near East. In this article, tools and outputs produced with chipped stone tool technologies are excluded, while alternative uses of obsidian in Güvercinkayası become the focus.

Keywords: Güvercinkayası, Chalcolithic, obsidian, inlay, mirror, bead, pendant.

GİRİŞ - GÜVERCİNKAYASI YERLEŞMESİ GENEL ÖZELLİKLERİ

Güvercinkayası, Aksaray İli'ne bağlı Çatalsu Köyü'nün yaklaşık 1 km batısında Mamasun Barajı gölalanı içinde yer almaktadır (Fig. 1). Dar bir vadi içinde çevreye hâkim konumdaki yerleşmenin, kuzeyde yüksek bir basamakla sonlanan, ova tabanından 16 m yükseklikteki zirve düzlüğü (Δ 1006.084), güneyden ve batıdan falezlerle çevrelenmiş, önünde ise doğu-batı yönünde alçalan geniş bir teras yer almaktadır (Fig. 2). Bütünüyle kazılan yerleşmede, biri öncü olmak üzere üç tabaka saptanmıştır. Öncü tabaka dal-örgü benzeri hafif malzemeye yerleşilen ve kaya üzerine açılmış, norm boylarda dikme yuvalarıyla temsil edilir. Güvercinkayası'nın ana karakterini I. ve II. tabakayla Orta Kalkolitik Dönem tanımlar. Bölgeye tamamen yabancı bir unsur olarak gelen ve yerleşen kültür ise III. tabakayla Son Kalkolitik geçiş evresine (Geç/Post Obeyd) tarihlenir. Dönemler arasında boşluk (*hiatus*) görülmez¹.

Bu çalışmaya konu edilen obsidiyen buluntuların çoğu Orta Kalkolitik Dönem tabakalarına aittir (kal.C14 M.Ö. 5200-4750). Günümüzden yaklaşık 7200 yıl öncesine tarihlenen bu kaya üstü yerleşmenin ana tabakaları (I ve

II) arazinin doğal yapısıyla uyumlu, neredeyse standart, dörtgen planlı, birbirine bitişik taş duvarlı ve düz damlı yapılardan oluşur². Konutların kapıları sokaklara açılır ve bitişik düzende yapı adalarından oluşan yerleşmenin mimarisi tasarım ürünüdür. Orta Kalkolitik Dönem yerleşmesinde hane tipi ekonomi hâkimdir ve yapıların içinde, bir standart halinde yer alan depolama birimleri dikkati çekmektedir. Geçim ekonomisinde tahıl tarımı ve beraberindeyse hayvancılığın olduğu karma bir sistem öne çıkar. Yerleşmede, biriktirmenin önemli olduğu, sadece artı ürün olarak tahılın değil obsidiyen, kemik/boynuz depolarıyla hammadde birikiminin de yapıldığı bilinmektedir. İnanç/kült yaşamının göstergesine yönelik boğa sembolizması özel bir yere sahiptir. Konutlarında yine belki ata kültürüyle, belki de bereketle ilişkili ritüel eylemler çerçevesinde ocak, silo gibi alanlara önem verdikleri anlaşılmaktadır³.

Güvercinkayası'nı çağdaşlarından ayırt eden en önemli özelliği ise yerleşmeyi yukarı ve aşağı olarak ikiye ayıran surdur (Fig. 2-3). İki kule ve bir destek duvarıyla güçlendirilen sur, tabakalı toplum ayrışmasının yerleşme düzenine yansımaları gösterdiği gibi koruma altına aldığı, büyük olasılıkla kamusal özellikli ambara da



Figür 1: Metinde Adı Geçen Yerleşmeler ve Obsidiyen Hammadde Yatakları / Map showing the sites and the obsidian sources mentioned in the text

¹ Gülçur/Çaylı/Demirtaş/Eser/İndere 2018: 43-45; Çaylı Demirtaş/Eser/Gülçur/İndere 2020: 45-47.

² Çaylı 2017.

³ Çaylı/Demirtaş/Eser/Gülçur/İndere 2020.



Figür 2: Güvercinkaya Yerleşmesi Genel Görünüm (GK Kazı Arşivi) / *General view of Güvercinkaya*

vurgu yapmaktadır⁴. Yaklaşık 500 yıllık kesintisiz yaşantı sırasında yerleşmedeki bölgesel hareketlilik Karaman ve çevresiyle bağlantılı boyalı çanak çömleklerle⁵ ve Kayırlı, Nenezi yataklarından⁶ temin edilen obsidiyenle izlenmektedir (Fig. 1).

Yerleşmenin sadece yukarı kesimini etkileyen ve II. tabakayı sonlandıran büyük yangından sonra Güvercinkaya'nın bölgeye tamamen yabancı yeni bir grubun geride bıraktığı kalıcı kerpiç mimariyle yeniden iskân gördüğü anlaşılmıştır⁷. Güvercinkaya'na yeni gelenlere ait çoğu dolgulardan gelen maddi kültür kalıntılarının (mimari, çanak çömlek, damga mühür vb.) kökeni Güney Mezopotamya'dan yayılan Obeyd kültürüyle ilişkilidir⁸. Obeyd kültür yayılımı, Doğu Anadolu ve Kuzey Mezopotamya'da erken evreleri itibarıyla tanınmakla birlikte Güvercinkaya bulguları Geç-Post Obeyd döneminde bu yayılımın Fırat'ın batısına, Orta Anadolu'ya kadar uzandığını da göstermektedir. Bu dönemde (III. tabaka) yukarı yerleşmede sura bitişen yangın geçirmiş konut dizisi ve sur bedeni tesviye

edilmiş, üzerine kerpiç teras inşa edilmiştir. Terasın nasıl bir yapıya altlık oluşturduğıysa bilinmemektedir. Aşağı kesimde ise yine taştan konutların molozu üzerine kerpiçten çok mekânlı, dış duvarları sekmeli giden büyük bir yapı kompleksi inşa edilmiştir. Baraj taşkınlarının aşındırması nedeniyle ne yazık ki bu yapılar hakkındaki bilgiler kısıtlı kalmıştır.

Yerleşmedeki Obeyd kültürüyle ilişkili topluluklar hakkındaki bilgiler, Orta Kalkolitik Güvercinkayalılara kıyasla daha sınırlı olsa da Geç-Post Obeyd döneminin tipik ve yaygın kullanılan kaplarından seri üretim ürünü Coba kâselerinin yoğun kullanıldığı, yine damga mühürlerden de anlaşıldığı üzere yiyecek dağıtımının kontrollü yapıldığı, dolayısıyla bir veya birkaç idarecinin varlığını da düşündüren bir yaşantının hâkim olduğu varsayılabilir. Spekülâtif olmakla birlikte gerek yerleşmede yaşanan yangının Obeydliler'le olası ilişkisi, gerekse yerleşmenin hammadde kaynaklarına yakın konumunun yeni gelenlerce de yer seçiminde önemli bir rol oynadığı önerilebilir⁹. III. tabakadan sonra yerleşmede yaşantı sonlanmıştır.

⁴ Çaylı/Demirtaş 2016.

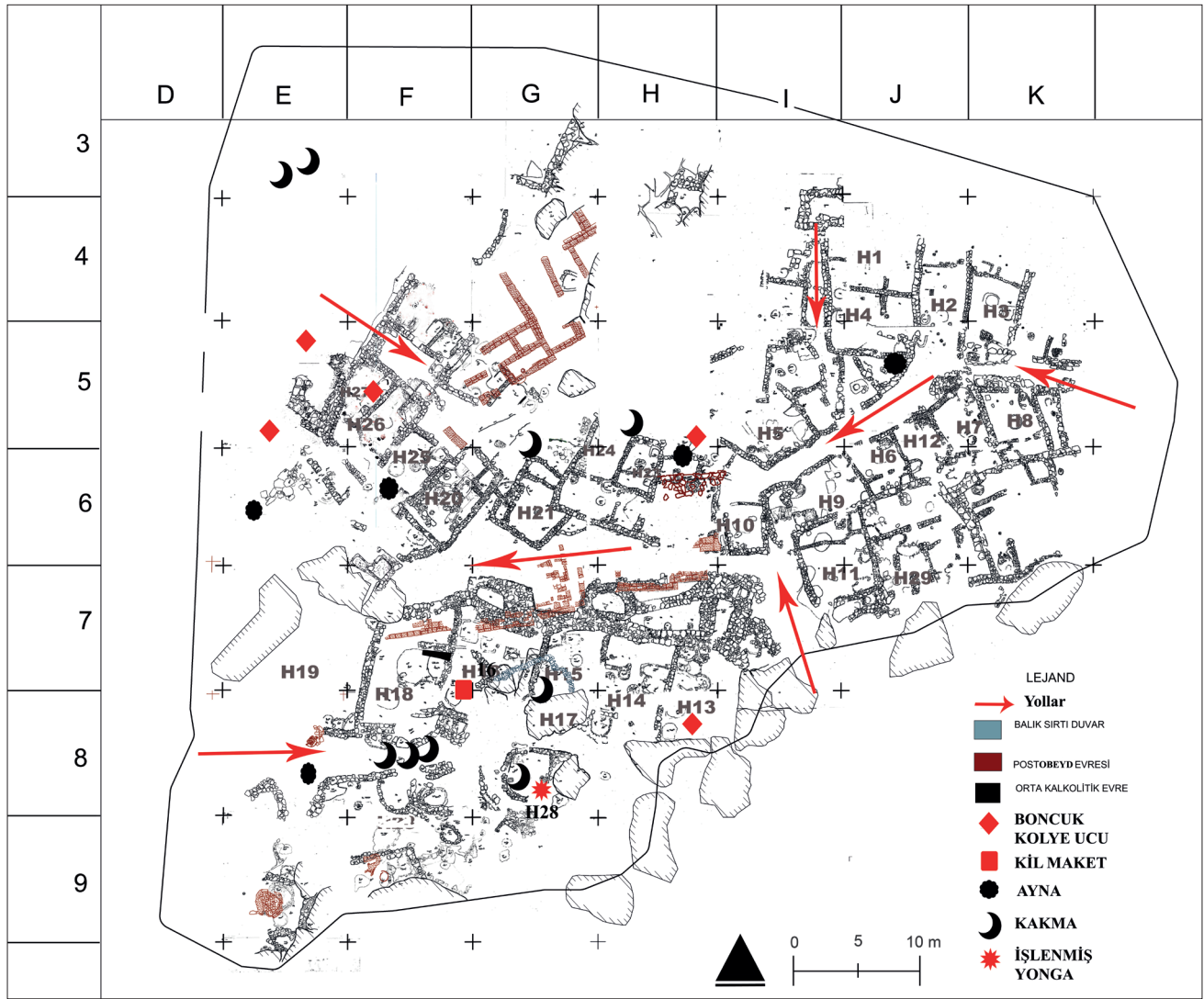
⁵ Gülçur 2004.

⁶ Doç. Dr. Nurcan Kayacan tarafından aktarılan sözlü bilgi, Eylül 2015. Kayırlı obsidiyen yatağı yerleşmeden 27 km ve Nenezi ise 22 km uzaklıkta yer almaktadır.

⁷ Bu süreçte yerleşmeye yeni gelenlerle önceki sakinlerin birarada yaşadıklarına ilişkin bulgular da tespit edilmiştir.

⁸ Gülçur 2012; Demirtaş 2017.

⁹ Yerleşmenin olası hammadde ticaretinde aracı istasyon olarak değerlendirilebilmesi için elbette en azından yontmataş alet endüstrisiyle ilişkili analizlerin sonuçlarına ihtiyaç duyulmaktadır, bununla birlikte bu yazının konusu ve kapsamı dâhilinde değildir.



Figür 3: Obsidiyen Objelerin Dağılımları / The distribution of obsidian objects

TARİHÖNCESİ DÖNEMLERDE OBSİDİYEN KULLANIMI

Volkanik bir kayaç olan obsidiyen, yaygın söylemle doğal cam olarak da tanınır. Yapısında asit bulunan volkanların ürünüdür ve magmanın soğuma hızına ve kimyasal bileşenlerine bağlı oluşur, bu nedenle dünyadaki dağılımı da sınırlıdır¹⁰. Obsidiyenin kimyasal bileşenlerinde bulunan ana, iz ve nadir toprak elementleri yaş tayini ve kaynak köken analizlerine son derece elverişlidir. Nitekim arkeolojik araştırmalarda da kullanılan kaynak köken analizleri, herhangi bir sitte bulunan bir obsidiyenin ana hammadde yatağının kesin olarak tespitini de mümkün kılmaktadır¹¹.

¹⁰ Balkan-Atlı 2005: 1; M. Özdoğan 2019: 73-74.

¹¹ Bu türde kaynak köken analizlerini kapsayan ilk çalışmalar 1964 yılında J. R. Cann ve C. Renfrew tarafından başlatılmış ve günümüzde yeni verilerle birlikte devam etmektedir. Bk. Renfrew/Dixon/Cann 1966; Wright 1969; Balkan-Atlı/Cauvin 2007; Healey 2007.

Fiziksel özellikleri bakımından obsidiyen; camı parlaklıkta, siyah (çoğunluk), gri, yeşil, kahverengi ve kırmızı renk çeşitliliğine ve keskin kırılımlı bir yapıya sahiptir. Obsidiyenin keskin kırılımlı yapısı tıpkı çakmaktaşı olduğu gibi öncelikle alet yapımında tercih edilmesine neden olmuştur. Yontmaya ve aşındırmaya elverişliliği ise alet dışında objelerin de (boncuk, kolye ucu, bilezik, kap, mühür, çivi vd.) üretimini kolaylaştırmıştır¹². Ayrıca tarihöncesi dönemlerde ticareti yapılan en eski meta olması özelliğiyle ticarete ilişkin bilgi veren ve buluntu alanları sınırlı hammadde türlerinden biridir¹³. Diğer hammaddelerden işlevsellik ve kısıtlı tedarik imkânları bakımından ayırt edilmesinin yanı sıra belki en çarpıcı özelliği parlaklığıdır. Bu çarpıcı özelliği obsidiyeni benzerleri arasında seçkin ve değerli kılmış ve bu taşın sembolik bir önemin atfedilmesini de sağlamış olmalıdır. Obsidiyenin kesici, sıyrıcı, delici

¹² Balkan-Atlı 2005; Chataigner/Poidevin/Arnaud 1998: 517-518.

¹³ Obsidiyen yanısıra tarihöncesi dönemlerde ticareti yapılan metaller hakkında bk. Doğan 2008: 147 vd.; Renfrew/Dixon/Cann 1966: 30.

gibi işlevsel alet yapımında kullanımı, tedarikçinin yerel olarak mümkün olduğu bölgelerde Alt Paleolitik Döneme kadar uzanmaktadır¹⁴. Anadolu'da Epi-Paleolitik süreçte belirgin bir biçimde obsidiyen kullanımında başlayan artış, Neolitik Dönemin erken evreleriyle birlikte hem işlevsel alet yapımında hem de uzak mesafe ticaretinde meta olarak önem kazanmasıyla yoğunlaşmıştır¹⁵. Bununla birlikte özellikle Çanak Çömleksiz Neolitik B evresinde sürtme taş teknolojisinin yapım yöntemlerinin de (aşındırma, çekiçleme, delik açma, parlatma vd.) kullanıldığı özenli obsidiyen nesnelere ortaya çıkmaya başlamıştır¹⁶. Halaf sürecinde izlenen en önemli gelişmelerden biri bu özenli yapım obsidiyen nesnelere aittir.

MÖ. 7. binyılda kolye ucu, ayna ve benzeri özenli yapım obsidiyen nesnelere biçimlerin çeşitlendiği görülür ve obsidiyen ticaretinde daha önceleri izlenen kaynak köken dağılımları da değişir¹⁷. Kapadokya Bölgesi obsidiyeninin dolaşımında bu dönemle birlikte azalma kaydedilmiştir¹⁸. Son Neolitik- İlk Kalkolitik (Halaf) Dönemlerinde belirginleşen bu süreci toplumsal tabakalanmada artan karmaşıklık ve hammadde yataklarında söz sahibi olma gibi kavramlarla birlikte düşünmek gerekmektedir¹⁹.

¹⁴ Doğan 2008: 152. Örneğin; Göllüdağ'da bulunan Alt Paleolitik dönem Acheul teknolojisinin iki yüzeyli aletleri ve yine Levallois teknolojisiyle bu durumun Orta Paleolitik dönemde de devam ettiği anlaşılmaktadır. bk. Dinçer 2019: 110. Bununla birlikte Paleolitik dönem obsidiyen dağılımına ilişkin kısıtlı veri olduğunu, Üst Paleolitik sürece ilişkin verilerinse ticaretten/değiş tokuştan ziyade tesadüfi olduğu belirtilmektedir, Balkan-Atlı 2005: 2.

¹⁵ Balkan-Atlı/Cauvin 2007: 72 vd.; Özdoğan 2019: 77; Renfrew v.d. 1966: Fig. 4a-6; Chataigner/Poidevin/Arnaud 1998: Fig. 7.

¹⁶ Astruc v.d. 2011: 3415 vd.; Balcı/Altınbilek-Algül 2017: 17; 2019: 555.

¹⁷ Balkan-Atlı ve Cauvin, MÖ. 8. binlerde, pek çok yerleşmenin, Doğu Anadolu (Nemrut Dağ ve Bingöl) ve Kapadokya Bölgesi'nin hammadde kaynaklarından (Göllüdağ, Nenezi, Acıgöl, Kayırlı) yakın ve uzak ticaret metâsi olarak obsidiyen temin ettikleri ve bu ticari aktivitelerin birbirinden farklı üç (Doğu Anadolu, Doğu ve Orta Anadolu son olarak sadece Orta Anadolu) dağılım alanı- "obsidiyen yolu" çizdiği anlaşılmıştır, (Balkan-Atlı/Cauvin, 2007: 74-75). Çatalhöyük obsidiyen kaynak köken analizleri, 8. binyılda obsidiyen tedarikinde Göllüdağ (yoğun) ve Nenezi (düşük) kaynaklarının kullanıldığını fakat bu durumun 7. binyılda (yak. MÖ. 6500) Nenezi kaynağının daha yoğun kullanılması yönünde değiştiğini ayrıca Acıgöl, Bingöl ve Nemrut gibi daha uzak mesafedeki obsidiyen yataklarından da aralıklarla obsidiyen temin edildiğini göstermektedir (Carter/Shackley 2007: Fig. 7; Carter/Milić 2013: 496, Fig. 2).

¹⁸ Balkan-Atlı 2005: 2.

¹⁹ Orta Anadolu'da Göllüdağ ve Nenezi obsidiyen yataklarının yakın çevresinde yer alan, 7. binyıldan itibaren iskân edildiği bilinen Tepecik Çiftlik ve Köşk Höyük yerleşmelerinde kullanılan belli aletlerin yakın benzerleri Yumuktepe ve Çatalhöyük'ten de tanınmaktadır (Bıçakçı/Godon/Çakan 2012: 101). Bu bağlamda kaynaklara yakın olan aynı zamanda yol güzergahlarında bulunan Tepecik Çiftlik ve Köşk Höyük gibi yerleşmelerin hammadde ve/veya bitmiş ürün tedariki

Nitekim Obeyd sürecinde izlenen bölgelerarası yoğun etkileşim de benzer bir kırılmayı tetiklemiş olmalıdır. Obeyd döneminin sonları itibarıyla seri üretimin alet teknolojilerine de yansması aracılığıyla izlenen yeni kırılma, kontrol edilen ve sömürülen hammadde yataklarını, uzmanlaşmış atölyeleri, yeni ticaret rotalarını ve dolayısıyla da üretimin merkezileşmesini beraberinde getirmektedir²⁰.

Alet dışı kullanıma yönelik özenli yapım obsidiyenler (boncuk, kolye ucu, ayna, kakma, mühür vb.) kronolojik bir düzende incelendiğinde erken örneklerin küçük taşınabilir objelerden boncuklar olduğu görülmüştür (Fig. 7a). Son Neolitik ve Halaf süreçlerindeyse kolye ucu/pendant türü ortaya çıkmıştır (Fig. 7b). Bu dönemde damga mühür benzeri bir kullanıma da elverişli obsidiyenden çizi bezekli kolye uçları da mühürler gibi kimlik/aidiyet bildiren, beğeni, inanç ve statüye dair bilgi veren, içinde yaşanan toplumsal yapının önemli temsilcileri olarak görülür.

Son Neolitik ve Halaf Dönemlerinin çarpıcı özenli obsidiyen ürünleri arasında aynalar²¹ ayrıca dikkati çekmektedir²². Literatürde benzerlerine kıyasla az tanınan objeler olmasına karşın son yıllarda aynalar üzerine yapılan araştırmalar da artmıştır²³. Ayna kelimesi pek çok dilde bakmak, gözlemek, düşünmek ya da geleceği söylemek gibi anlamlara karşılık

konusunda söz sahibi olabilecekleri önerilir.

²⁰ Thomalsky 2012: 427. Geç Obeyd dönemine tarihlenen tabakalarıyla Değirmen-tepe yerleşmesi bu durumu destekleyici bulgular vermektedir. Değirmen-tepe, mühür ve mühür baskı buluntu yoğunluklarına da dayanarak bir ticaret merkezi olarak yorumlanır (Esin 1989; Balkan-Atlı 2003: 382). Bununla birlikte her ne kadar Obeyd döneminde obsidiyene ilgi devam etse de ticaret merkezi olarak tanımlanan bu yerleşmede, obsidiyenin çok az varlık gösterdiği vurgulanır ve bu durum Balkan Atlı tarafından ya obsidiyen kullanımına kültürel bir ilgisizlik veya obsidiyen ticaretindeki coğrafi, bölgesel veya sosyo politik kısıtlarla ilişkilendirilir (Balkan-Atlı 2003: 383). Obeyd süreciyle ilişkili Yumuktepe XVI. tabaka ise yontmataş alet endüstrisinde obsidiyen çağdaşlarının aksine yoğun kullanılan bir hammadde'dir (Altınbilek-Algül 2019: 132-133; Caneva/Palumbi 2019: 189). Erken Neolitik evrelerden itibaren "Kapadokya" bölgesi kaynaklarından obsidiyen tedarik eden Yumuktepe sakinleri, XVI tabakasında da Göllüdağ (çok yoğun) ve Nenezi (düşük yoğunluk) yataklarını kullanmaya devam etmiştir (Altınbilek-Algül 2019: 130, Fig. 1). Obeyd döneminde obsidiyen kullanımı ve tedariki hakkında detaylı bilgi için ayrıca bakınız (Healey 2010).

²¹ Bakınız dipnot 46-59.

²² Şamanların boyunlarına asarak veya kıyafetlerine tutturarak kullandıkları aynalar, öte dünyaları görmeye, ruhları toplamaya ve yerleştirmeye yarayan araçlar olarak kullanılmıştır. Detaylı bilgi için bk. Saltuk 2010: 209; Benzer bir kullanım Orta Amerika kültüründe de söz konusudur (Saunders 1998: 227 vd.; Vit/Rappenglück 2016: 8-9; Balcı/Altınbilek-Algül 2019: 560-561).

²³ Vedder 2001; Healey 2001; Healey 2012; Balcı/Altınbilek-Algül 2019.

olarak kullanılır²⁴. Bu volkanik camı ilk bulan olduğu için adını taşıdığına inanılan Romalı Obsidius'tan²⁵ türetildiği düşünülen obsidiyen kelimesi, Yunanca "kişinin görünümü" anlamına gelen "opsi" köküyle ilişkilendirilmektedir²⁶. Ayna ve obsidiyen kelimelerinin kökeninin bakmak, gözlemek, görmek, yansıma gibi eylemlerle olan ilişkisi, obsidiyenden üretilen nesnelere (göz kakmalar, aynalar vd.) de atfedilmiş, farklı düşünce ve kavramların birer sembolik yansımaları, yansıtıcıları olarak değerlendirilmiştir. Bununla birlikte Neolitik dönemden başlayarak geç dönemlere kadar uzanan geniş bir zaman aralığında ve Orta Amerika gibi çok farklı kültür bölgelerinde obsidiyenin göz ve bakışla olan ilişkisinin izleri sürülebilmektedir²⁷.

Güvercinkayası buluntuları içinde yer almayan kap (Fig. 7c), çivi (Fig. 7d), bilezik²⁸, minyatür balta²⁹, küre³⁰, mühür³¹ ve süs/statü objesi³² olarak nitelenebilecek özenli obsidiyen objeler de literatürden bilinmektedir. Bu türden buluntulara çoğunlukla kamusal yapı, tapınak, mezar, ritüel aktivite alanları gibi ayırt edici ve işleve ilişkin (statü, kimlik bildirme, sembolik önem vb.) bilgi veren kimi alanlarda rastlanmıştır. Obsidiyenin ritüel eylemlerdeki işlevselliğiyle Çatalhöyük yerleşmesinde özellikle buluntu yerleri bakımından iyi incelenmiştir.

Çatalhöyük'de bazı obsidiyen buluntular, ritüel eylemlerle ilişkili olarak sıkça mezarlarda ve içinde yaşanan evlerin tabanları altındaki obsidiyen istiflerinde³³ ve evlerin yenileme veya terk edilme/gömülme işlemleri sırasında yapıların (köşe, eşik, duvar dolgusu vb.) çeşitli noktalarına bilinçli bir eylem olarak yerleştirilen birikintilerde görülür³⁴. Hodder ve Chessford, evlerin inşa ve terk edilme ritüellerinde bazıları pratik gerekçelerle de olabilecek tekrar içeren pek çok eylemin kaydedildiğini, buna rağmen çok iyi temizlenen terk edilecek yapılarda sembolik anlamlar da yüklenen kimi nesnelere bilinçli olarak belli alanlara yerleştirildiğini belirtirler³⁵. Örneğin bir geri çıkarma çukurunda, sadece izleri kalan bir kabartmanın çıkarıldığı boşlukta, buradaki bilinçli yerleştirmede, sunuda; üç kemik iğne, bir kuş kemiği ve sekiz parça obsidiyen ve bir çakmaktaşı grup halinde bulunmuştur³⁶. Bu bilinçli yerleştirilen birikintiler aracılığıyla Çatalhöyük'teki büyüselleştirilen eylemleri sorguladığı yazısında C. Nakamura, gündelik eşyalardan ayrılarak bir örüntü meydana getiren yaklaşık 60 birikinti grubundan "bazılarının büyüselleştirilen bir edim veya etkinliği" gösterdiğini belirtmektedir³⁷. Yerleşmede görece hemen her yerde bulunan obsidiyenin bu büyüselleştirilen özellikli olabilecek birikintilerde de en sık tespit edilen nesne olduğu görülür³⁸.

Obsidiyenden alet dışı nesnelere yüklenen roller arasında sembolik kullanımın ön plana çıktığı görülür. Yukarıda kısaca değinilen göz ve bakışla olan sembolik ilişki gerek taşın kendisine gerekse obsidiyenden yapılan özellikle göz kakmaları ve aynaların yanı sıra boncuk ve kolye ucu gibi diğer nesnelere de aktarılmıştır. Obsidiyenden bu nesnelere atfedilen sembolik roller arasında tılsım, büyü, geleceği görme, göz hastalıklarının tedavisi gibi mistik, şifa verici, ritüel roller de yer almaktadır³⁹. Yazılı belgeler aracılığıyla şifa verici etki ve kullanımlar iyi izlenmektedir. Eski Babil dönemine tarihlenen Akkadça metinlerde detaylı anlatımlarla tanrısal öfkeye ya da büyüye maruz kalan kişilerin tedavisinde renk türleriyle de (şeffaf, siyah, sarı) tariflenen obsidiyenin ipe dizilerek, deri bir kese içine otlarla birlikte konularak, kişinin üzerinde taşınması tavsiye edilir⁴⁰. Bazen kişi tedavisi için; kutsal su dolu

²⁴ Latince "speculum" kelimesinin karşılığı olan aynanın kökeninin Hint-Avrupa diline dayanan "spek" kelimesinin izlemek anlamına geldiği, ayrıca Güney Amerika yerli dillerindeki diğer benzer anlamları için bk. Vit/Rappenglück 2016: 9.

²⁵ Etimolojik olarak kelime kökeninin tarihi ve antik kaynaklarda obsidiyene ilişkin bilgiler için bakınız, Balkan-Atlı 2005: 1.

²⁶ Karimali 2005: 187.

²⁷ Balkan-Atlı 2005: 2; Lunazzi 1996; Matsumoto 2012: 104, 113 vd.; Saltuk 2010: 182-183; Vit/Rappenglück 2016: 9.

²⁸ Aşıklıhöyük'te (PPNB) iyi parlatılmış yeşil renkli obsidiyen bir bilezik parçası, komunal yapı T Binasında bulunmuştur (Astruc/Vargiolu/Ben Tkaya/Balkan-Atlı/Özbaşaran/Zahouani 2011: 3423, Fig. 1). Hagoshrim'de ise 2 farklı kalınlıkta örnek bulunmuştur (Schechter/Gopher/Getzov/Rice/Milevski/Yaroshevich 2016: 522, Fig. 11/c).

²⁹ Domuztepe 5a evresinde bulunan minyatür balta yerleşme için unik nitelik taşır, işlevi ise belirsizdir (Healey 2012: 258, Fig. 22.7).

³⁰ Norşuntepe'de (36. tb) sürtme yoluyla şekillendirilen obsidiyenden küre biçimli bir nesne (Schmidt 2002: 68, Taf. 58/771) ve Tepe Gawra'da (IX. tb) ağırlık olarak tanımlanan yuvarlak biçimli bir diğer örnek ise mezar buluntusudur (Tobler 1950: 206, 228, Pl. XCVII b.5).

³¹ Tepe Gawra'da XII ve XI tabakalara ait üzerinde hayvan figürleri bulunan damga mühürler sıklıkla mezar buluntusu olarak tespit edilmiştir (Tobler 1950: 178, 247, 266, pl. CLXVII/135, 139, CLXX/181).

³² Al Ubaid'de mezarlık alanı yüzeyinde bulunan gri obsidiyenden oyulmuş parmakların kısa çıkıntılar halinde vurgulandığı el biçimli nesne bir süs objesi olarak tanımlanmıştır. 2,7 cm* 1,2 cm ölçüleriyle minyatür saplı kaşık benzeri bir örnektir (Hall/Woolley 1927: 210, Fig. 77, TO.372). Orta Tunç Çağ Kültepe Karum Ib tabakasına ait obsidiyenden yaklaşık 18 cm uzunlukta asa benzeri silindirik uzun bir obje de bu kapsamda ele alınabilir (Balci/Altınbilek-Algül 2017: 23, 25, Fig. 8).

³³ Carter 2007: 343 vd.

³⁴ Carter 2011: 8.

³⁵ Bu çalışmada, ev odaklı ritüel eylemlerin (belli olayların canlandırmasını içeren, anıların yaşatıldığı ritüeller) bir bütün olarak sosyal hafızanın inşasındaki rolü detaylı olarak ele alınır ve birikintiler de bu ritüeller arasında sıralanır. Detaylı bilgi için, Hodder/Chessford 2004.

³⁶ Hodder/Chessford 2004: 33.

³⁷ Nakamura 2018: 429.

³⁸ Bu paragrafta yer alan "istif, birikinti, geri çıkarma çukuru" terimleri, dipnot 33-37 arasında adı geçen yazarların tercihlerine sadık kalarak kullanılmıştır.

³⁹ Karimali 2005: 187.

⁴⁰ Tanrısal öfkeye ya da büyüye maruz kalan kimseler fiziksel belirtilerden ziyade mutsuzluk, talihsizlik, olumsuz alametler, gözden düşme, rüyalar ve iftiralar gibi belirtiler gösterir (Abusch/Schwemer/Luukko/Van Buylaere 2016: 11, Text

kâseyle sarı obsidiyenin de içinde olduğu on üç taş ve deri keseyi ipe dizmeli, hazırladığı kutsal su dolu kâseyle bunları arındırmalı ve gece olmadan Atâ'îşu otuyla tütsü yakıp, bira adağı sunacağı ritüelleri uygulamalıdır⁴¹. Obsidiyenin şifa veren, tanrı gazabı da dâhil kötülüklerden ve nazardan koruma özelliğini vurgulayan örneklerin yanı sıra taşın yüklendiği roller dönemden döneme kültürden kültüre (Sümer⁴² ve Mısır⁴³ gibi) çeşitlilik göstermektedir. Farklı coğrafyalarda ve Neolitikten itibaren Geç Antik Çağ'a⁴⁴ kadar uzanan geniş bir zaman aralığında izi sürülebilen obsidiyenin kendisine atfedilen sembolik önemin korunduğu anlaşılır.

GÜVERCİNKAYASI OBSİDİYEN(Lİ) OBJELERİN KARŞILAŞTIRMALI KRONOLOJİK, BİÇİMSEL VE İŞLEVSSEL İNCELEMESİ

Güvercinkayası yerleşmesinde tespit edilen alet dışı obsidiyen ve obsidiyenli buluntular biçimsel ve işlevsel bakımdan çizi bezekli obsidiyen nesne, aynalar, kolye uçları, boncuk ve obsidiyen kakmalar olarak dört ana sınıfta toplanmaktadır. Bu grup içinde sayısal bakımdan en kalabalık sınıfı obsidiyen kakmalar oluşturur. Obsidiyen kakmalar, kendi içinde çeşitli ve birbirini aslında tekrar etmeden alt gruplara ayrılır; hayvan başı biçimli tutamaklarda, riton/zoomorfik kaplara ait başlarda, pişmiş toprak kaplardaki kabartmadan hayvan motiflerinde ve pişmemiş topraktan bir yapı (?) modelinde görülür.

Çizi Bezekli Obsidiyen Yonga (Fig. 4A); yerleşmede bulunan tek örnektir ve obsidiyenden benzerine literatür taramasında rastlanmamıştır. İri yonga, düz kenar ve yüzey elde etmek için işlenmiştir. Kazıma yöntemiyle çok düzenli olmayan, kaba, derin yivlerle zikzak benzeri bir motif ortaya çıkarılmıştır. Kırık olan bu nesne belki bir aletin sap kısmı olabilir. Bu durumda yüzey üzerindeki derin yivler de aleti ipe bir sapa sabitlemek, bağlamak üzere yapılmış olmalıdır. Objeye üzerinde yer alan yivlerin bir bezeme unsuru değil de işlevsel olabileceğini düşündürense yivlerin kaba, özensiz yapılmış olmalarıdır. Yerleşmede farklı faaliyet kollarının yürütüldüğü H28 alanında tespit edilen bu objenin buluntu yeri de dikkat çekicidir. (Fig. 3).

3.4-3.7). Örneğin tedavi gerektiren durumlardan biri, "Kötü rüyalar gören, konuşan fakat sözü dinlenmeyen, gözden düşen, tanrıların gazabını üzerine çekmiş bir adam" olarak tarif edilir (Abusch/Schwemer/Luukko/Van Buylaere 2016: 24).

⁴¹ Abusch/Schwemer/Luukko/Van Buylaere 2016: 25.

⁴² Sembolik önemin yanısıra hazine ve ticaret kayıtlarında yer verilir (Balkan-Atlı 2005: 2).

⁴³ Mumyalama işlemlerinde ve astrolojide de önem taşımıştır (Balkan-Atlı 2005: 2; Karımalı 2005: 187).

⁴⁴ Geç Antik Döneme ait farklı ülkelerden toplanan eserlerin olduğu özel bir koleksiyonda yer alan, "taşınan kötülükten korur" yazıtlı bir obsidiyen amulet de iyi şans ve korunma dileklerinin bir parçası olarak yazıda kaydedilmiştir (Van Den Hoek/Feissel/Herrmann 2015: 350).

Aynalar (Fig. 4B-F); Güvercinkayası'nda yapımı bitmiş, yarı bitmiş tüm ve kırık örnekleri bulunan beş aynanın da tek bir biçim oluşturduğu görülmektedir⁴⁵. Görece ince kesitli, düz ve hemen hepsi yuvarlak biçimli ve tutamaktır. Tutamağı tam örnekte ip deliğinin de açıldığı görülür (Fig. 4B). Bu da aynaların kişilerin üzerinde taşıdıkları veya kıyafetlerine ilaştirdikleri ama bireysel özellikli objelerden olduğunu düşündürür. Kırık ve yarı işlenmiş diğer dört tutamaklı aynada ise ip deliğinin olup olmadığı bilinmez. Ayrıca sayıları az olsa da boyutlar ve biçimler standart bir üretim anlayışına işaret eder. Ortalama büyüklükleri 6-7 cm arasındadır.

Güvercinkayası aynalarında dikkati çeken diğer bir ortak özellik, parlatma işlemi tamamlanan ve bitmiş kabul edilen dört örnekte (Fig. 4B-E), aynanın kullanım dışındaki üst yüzeyinin kaba/ parlatılmadan bırakılmış olmasıdır. Biçimsel özellikleri dışında Güvercinkayası aynaları buluntu yerleri bakımından da benzerdir. Tanımlı kontekste ait olmayan aynalar dolgularda bulunmuştur. İki örnek yukarı yerleşmenin tesviye çalışmaları sırasında buluntu yerinden aşağı atılan moloz dolguya aittir (Fig. 4C, 4E). Belki bu noktada 8E M6 yol dolgusuna ait örneği (Fig. 4D) diğerlerinden ayırmak gereklidir (Fig. 3). Nitekim yerleşmenin Orta Kalkolitik süreçte en korunaklı alanında bulunan yukarı kesiminde ele geçen tek örnektir.

Literatürde diğer yerleşmelerden tanınan aynalar incelendiğinde en erken Çatalhöyük örnekleriyle karşılaşılmaktadır⁴⁶. Biçimsel bakımdan konik gövdeli bu aynaların çapları 10 cm ile 4 cm arasında değişir. Mellaart dönemi kazılarında bulunduğu kaydedilen 11 aynaya ikinci dönem çalışmalarında yine mezar buluntuları arasında kaydedilen yeni örnekler eklenmiştir⁴⁷. Büyük çekirdekten işlenmiş bu aynalar buluntu yeri bakımından da oldukça dikkat çekici ayrışik örneklerdir. Yapıların taban altlarında yer alan özellikle çoklu mezarlarda gömütlerle birlikte bulunan nesnelere⁴⁸. J. Mellaart tarafından tapınak olarak adlandırılan bu özel yapılarıdaki kırmızı aşı boyası, yeşil ve mavi renk boya pigmentlerin de bulunduğu gömütlerde rastlanan fakat diğer yapılarda (domestik) rastlanmayan iki buluntudan birinin obsidiyen aynalar olduğu belirtilir⁴⁹. Çatalhöyük

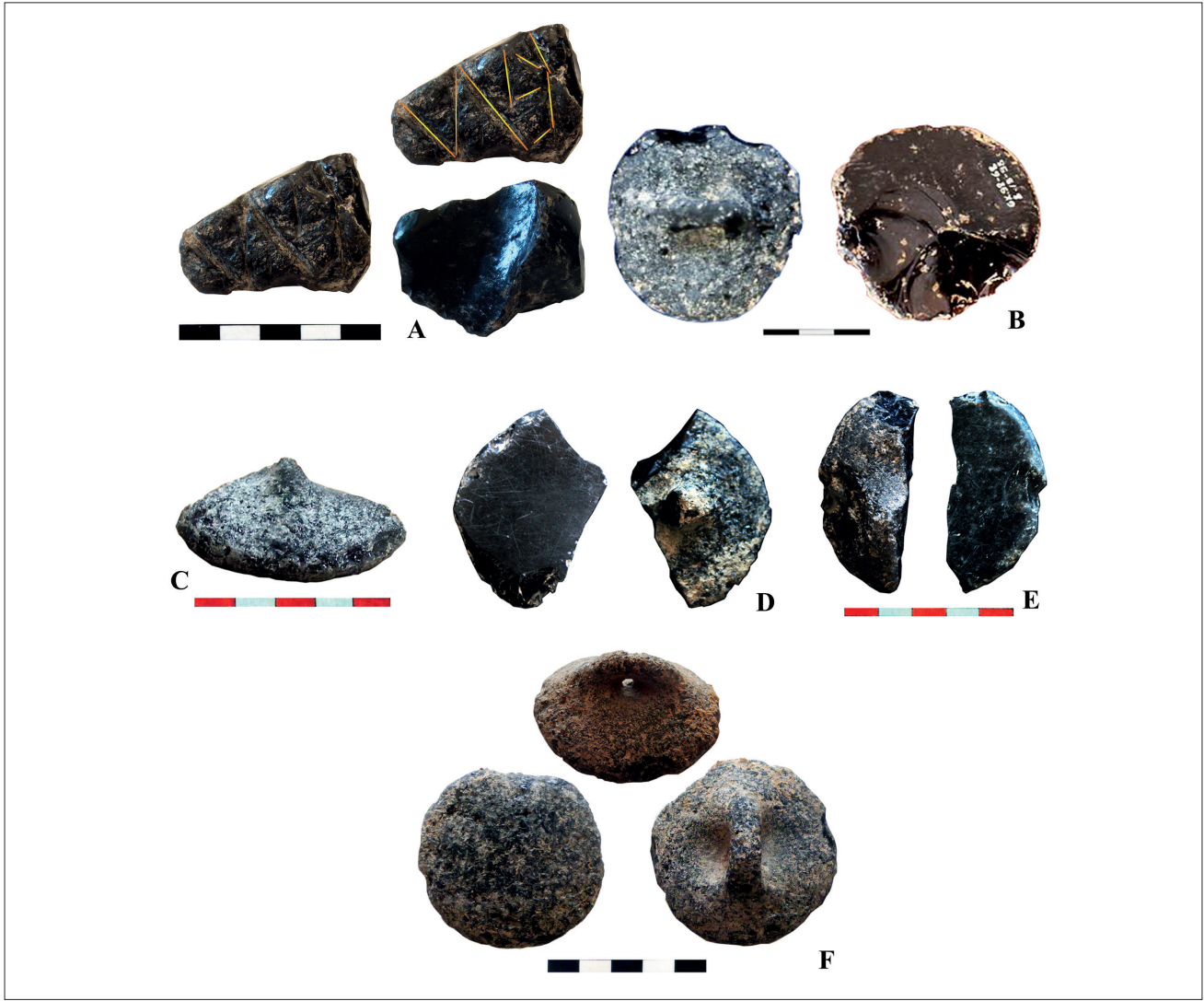
⁴⁵ Güvercinkayası aynaları, S. Balcı ve Ç. Altınbilek-Algül tarafından yapım teknik özellikleri kapsamında incelenmiştir. Detaylı bilgi için bakınız (Balcı/Altınbilek-Algül 2019: 527 vd).

⁴⁶ Söz konusu aynaların VIB-V-IV. tabakaların (MÖ. 6500-6200) taban altı ikincil mezarlarında yer alan kadın gömütleriyle bulunduğu belirtilir (Mellaart 1963: 49-50, 99; Mellaart 1967: 79). Alan 77 Bina 129'daki gömütlerle bulunan 2 aynada mavi ve yeşil boya pigmentleri tespit edilmiştir. Biri 9 cm diğeri 8,5-9,5 cm genişlikte konik biçimli ve neredeyse bitmiş Nenezi obsidiyeni ürünleridir (Conolly 1999: 42-43; Hodder 2012: 3, 15, Fig. 1.3, 2.8; Carter 2012: 195).

⁴⁷ Vedder 2001; Hodder 2012.

⁴⁸ Mellaart 1967: 79, 208.

⁴⁹ Mellaart 1967: 208, Tab. 13.



Figür 4: İnsize Obsidiyen Yonga ve Aynalar (GK Kazı Arşivi) / *Incised obsidian chip and mirrors*

obsidiyen aynalarının hemen hepsi mezar buluntusu olarak kaydedilmiş, bunun yanı sıra bazı örneklerin kireç içine yatırılmış halde mezara yerleştirildikleri görülmüştür⁵⁰.

Domuztepe Halaf dönemi tabakalarına ait çok sayıda, büyüklükleri değişen, iyi parlatılmış, yuvarlak, disk biçimli aynalardan özellikle geniş bant kulplu örnekleri dikkat çekmektedir⁵¹. Bir kulplu ayna örneği, yerleşmenin hendek kesiminde tespit edilmiştir⁵². Yerleşmede, ritüel aktivitelerin yürütüldüğü düşünülen “ölüm çukuru, yanmış yapı ve hendek” alanlarında incelikli işlenmiş⁵³,

“elaborated obsidians” olarak tanımlanan nesnelere de rastlanmaktadır⁵⁴. İncelikli işlenmiş obsidiyenler söz konusu olduğunda ritüel eylem olarak eşyaların gömüldüğü Hendek alanının diğer aktivite alanları arasından öne çıktığı kaydedilmektedir⁵⁵.

Kulplu aynalara bir örnek de İlk-Orta Kalkolitik sürecin izlendiği Kabri (Güney Levant) yerleşmesinde görülür. Mezarlarla ilişkili bir buluntu olarak kaydedilen ayna, bilinen örneklerinden büyüklüğü⁵⁶ ve işçiliği bakımından ayrılrsa da kulplu bir örnek olmasıyla Domuztepe aynalarını hatırlatır⁵⁷. Tam daire biçimli aynanın geniş

⁵⁰ Mellaart 1967: 208-209, Pl. XII.

⁵¹ Healey 2012: 259, Fig. 22.1, 22.9/1-5.

⁵² Erdem 2013: 38.

⁵³ Erdem 2013: 32; Healey 2001. Domuztepe’de ritüel alan olarak adlandırılan kontekstler, Halil Tekin tarafından yürütülen geniş ölçekli 2. Dönem kazı çalışmaları sırasında tekrar incelenmiştir (Tekin 2019a; Tekin 2019b). Tekin (2019b: 283), Ölüm Çukuru’nun evler arasında yer aldığını, bir çöplük alanı olarak da kullanıldığını ve Kızıl Teras’ın ise kerpiç döşeme olduğunu belirtmektedir. Tekin (2019a: 241), Hendek alanıysa ikinci

dönem çalışmalarında da ritüel eylemlerle ilişkilendirilmiştir.

⁵⁴ Campbell/Healey: 2011; Atakuman/Erdem 2015.

⁵⁵ Atakuman/Erdem 2015: 23-24, Tab. 4; Erdem 2013: 55 vd.

⁵⁶ Ölçüleri: çap; 17,5 cm; Kulpl uz: 13,6 cm; kulpl ge: 4,3-2,9 cm; kalınlık: 0,9 cm. Fotoğraf ölçeği esas alınarak hesaplanan yaklaşık bilgileri içerir. Bk. Prausnitz 1969: Fig. 2/ 2-3.

⁵⁷ Prausnitz 1969: 122, Fig. 2/ 2-3; Gopher/Marder/Barkai 2011: 400, Fig. 13; Schechter/Marder/Barkai/Getzov/Gopher 2013: 515.

bant biçimli bir kulbu vardır ve gerek kulp gerekse aynanın dış yüzey kenarları, çift çizgi halinde eş merkezli yivlerle bezenmiştir. Ayrıca yaklaşık 0,9 cm kalınlıktaki ayna cidarındaki iki eş merkezli yiv de Domuztepe örneğini⁵⁸ hatırlatan bir diğer özellik olarak görülür.

Balcı ve Altınbilek-Algül, Niğde İli sınırlarında yer alan Son Neolitik-İlk Kalkolitik süreçte çağdaş evrelerin de yaşandığı Tepecik Çiftlik, Köşk Höyük ve Sırçalı Tepe yerleşmelerinde de obsidiyen ayna türü nesnelere olduğu belirtilmektedir⁵⁹.

Az sayıda yerleşmede tanınan, parlak yüzeyleriyle ayırt edici aynalardan Domuztepe ve Kabri örnekleriyle Güvercinkayasası örnekleri arasında sadece biçimsel (yuvarlak biçimleri ve kulp tarzı eklentiler) bakımdan zayıf bir ilişki kurmak mümkündür. Orta Kalkolitik Dönem Güvercinkayasası örnekleri kronolojik açıdan aynaların devamlılığını göstermesi bakımından önemlidir.

Boncuk ve Kolye Uçları (Fig. 5); Boncuk ve kolye uçları yapım teknikleri, formları ve kullanım şekillerindeki tercihlerle bilgi sağlayan, beğeniye göre biçimlendirilmiş, ip delikli, üç boyutlu, küçük taşınabilir objelerdir. Güvercinkayasası küçük buluntuları arasında obsidiyenden bir boncuk ve dört kolye ucu/pendant türü kişiye özel kullanımı işaret eden nesne tespit edilmiştir. Beş nesne de birbirinden ayrıışık, tekil biçimlere sahiptir. Bunların ortak özellikleri işi bitmiş bir alet veya üretim artığı da olabilecek bir yonga parçasına delik açılma suretiyle ikincil nitelikli bir üretimi işaret etmeleridir. Uzun yassı balta biçimli bir kolye ucunun ikincil üretim olup olmadığı şimdilik belirsiz olsa da biçimsel bakımdan işlevsel bir aletin takıya dönüştürülmesi nedeniyle ikincil yeniden üretim (recycled) grubunda yer alır.

İkincil yeniden üretim anlayışının ürünleri olmaları dışında kolye ucu, boncuk türündeki bu takılar buluntu yerleri bakımından da tekil olarak bulunmuş nesnelere. Kontekst bağlamında figür 6A ambar işlevi taşıyan bir yapı (H13) içerisinde bulunmasıyla diğerlerinden ayrıışık (Fig. 3). İşlevsel bakımdan olmasa da buldukları yerlerin Güvercinkayasası III. tabakasıyla ilişkili dolgular olması nedeniyle figür 6C-D-E, Orta Kalkolitik dolgularla doğrudan ilişkili diğer iki boncuk ve kolye ucundan ayrılmaktadır.

Obsidiyen boncuklarla arkeolojik dolgularda obsidiyenden diğer buluntu türlerine kıyasla oldukça erken evrelerde karşılaşılmaktadır (Fig. 7a). Çanak Çömleksiz Neolitik B evresinde Çayönü'nde boncuk yapımında kullanılan çok çeşitli taş türleri arasında obsidiyenin de olduğu belirtilir⁶⁰. Mezraa Teleilat ve iki

örneğin bulunduğu Akarçaytepe'de biçimler belirtilmesine de obsidiyen boncuk yapımında kullanılan hammaddeler arasında sıralanır⁶¹. Yine erken örnekler arasında yer alan Caferhöyük VI. tabakasında silindirik biçimli, iki uçtan açılmış, dikine delikli bir boncuk olduğu bilinmektedir⁶².

Halaf dönemiyle birlikte obsidiyenden üretilen boncukların ve kolye uçlarının biçimsel çeşitliliği de artmıştır (Fig. 7b). Domuztepe bu biçimsel çeşitliliğin ve yerel üretimin de kanıtlarıyla en iyi izlendiği yerleşmedir⁶³. Domuztepe örnekleriyle birlikte dikkati çeken, ikincil olarak yeniden üretilmiş boncuk ve kolye uçlarının da görülmesidir. Bunlardan dikine ip delik açılmak suretiyle ikincil olarak boncuğa dönüştürülen bir bıçak parçası dikkat çekicidir⁶⁴. Benzer bir durum kolye uçlarında da izlenir⁶⁵.

Halaf döneminde ortaya çıkan çift bazen dört delikli ve bir zemine (kumaş benzeri) sabitleyerek kullanmaya elverişli yeni tip boncuklar görece çağdaş yerleşmeler arasında geniş bir bölgede izlenir. Bu dörtgen, oval veya baklava biçimli zincir/"link" olarak anılan boncuklar, Domuztepe, Tell Arpaçiyah, Tepe Gawra ve Tell Kurdu'nun da aralarında bulunduğu çok sayıda çağdaş yerleşmede görülmektedir⁶⁶ (Fig. 7b). Hilal biçimli, tek veya çift delikli boncuk/kolye uçları Tell Halaf ve Tülintepe'nin Halaf evrelerinde daha sonraki dönemlerde ise Amik Ovası G evresi ve Norşuntepe'de görülür (Fig. 7b).

Arsebük, Tülintepe "çengellerinin" işlevine ilişkin bir bulgu olmasa da harcanan zaman ve emek göz önüne alındığında sembolik bir anlam taşıdığını da belirtmektedir⁶⁷. Halaf yerleşmelerinde obsidiyen örnekleri de bulunan çizi bezekli mühür/kolye uçları da hilaller veya zincirler "link" gibi dönemin beğenisini yansıtan biçimlerden olup yaygın olarak izlenmektedir⁶⁸. Kimi zaman sembolik önem taşıyabilecek bu biçimlerin farklı hammaddelerden yapılmış örnekleri de görülür; Tell Arpaçiyah'taki hilal biçimli kolye uçlarının yapım malzemeleri arasında obsidiyen yer almaz⁶⁹.

Halaf ve Obeyd süreçlerinde ikincil üretim örneklerine baktığımızda Tell Kurdu'da obsidiyenden bir delicinin, Tell Judaidah'de taştan bir kazıyıcının ve Tell Koshak Shamali'de bazalt bir kap parçasının ve obsidiyen bir yonganın kolye ucuna dönüştürüldüğü görülür (Fig. 7b-20, 22 ve 27). Benzer bir durum Tepe Gawra'da

⁵⁸ Healey 2012: 260, Fig. 22.9/3.

⁵⁹ Balcı/Altınbilek-Algül 2019: 556.

⁶⁰ Erim-Özdoğan 2011: 220.

⁶¹ Bozbay 2009: 70; E. Özdoğan 2016: 141.

⁶² Cauvin/Aurenche/C. Cauvin/Balkan-Atlı 2011: 8, 31, Fig. 16/5.

⁶³ Belcher 2011; Healey 2012.

⁶⁴ Healey 2007: 181; Healey 2012: 254, Fig. 22.3/5.

⁶⁵ Healey 2012: Fig. 22.4/1-3.

⁶⁶ Healey/Stuart 2014: 94.

⁶⁷ Arsebük 1974: 145.

⁶⁸ Healey/Campbell 2014: 94.

⁶⁹ Mallowan/Cruikshank-Rose 1935: 91, Fig. 50, Pl. VIa, VIIb.



Figür 5: Boncuk ve Kolye Uçları (GK Kazı Arşivi) / *Bead and pendants*

(XVI. tb) ele geçen orijinali obsidiyen bıçak olan ve delik açılmak yerine iki ucu ip bağlamaya elverişli bir biçimde yivlendirilmiş bir diğer örnekte de izlenir⁷⁰. Ayrıca Son Neolitik ve İlk Kalkolitik Dönemlerde Güney Marmara ve İç Batı Anadolu bölgesindeki yerleşmelerde, kullanımı bitmiş mermi biçimli obsidiyen çekirdeklerin de işlenmek suretiyle ikincil yeniden üretimler olarak kolye ucuna dönüştürüldüğü görülür⁷¹ (Fig. 7b-13-16).

Güney Levant bölgesinde Wadi Rabbah Kültürünün (Son Neolitik-İlk Kalkolitik Dönem) izlendiği Ein Zippori’de⁷² bıçak, delici ve yongalardan yeniden üretilmiş boncuklara, Hagoshrim’de ise disk ve Halaf evresi yaygın biçimlerinden bikonik boncuklara rastlanmıştır⁷³.

Halaf dönemine ait boncuk ve kolye uçları buluntu yerleri bakımından da dikkati çeker; Domuztepe’de az sayıda örnek Ölüm Çukuru’nda bulunmuştur⁷⁴, Arpaçiyah obsidiyen boncuk ve kolye uçları, ışık alanı

olarak da kullanılmış TT6 Yanık Binası’nda bulunmuştur ki söz konusu yapı ritüel yapı yakma ile de ilişkili görülmektedir⁷⁵. Tepe Gawra’da ise gerek Halaf gerekse Obeyd tabakalarında sıklıkla gömütlerle ilişkili buluntu türleri olarak kaydedilmiştir. Benzer bir durum Obeyd evresi Eridu yerleşmesinde de karşımıza çıkar; bir örnek tapınak alanıyla, kulak tıkacı olarak tanımlanan delikli iki silindirik biçimli örneğe bir gömütle ilişkili olarak başın iki yanında tespit edilmiştir (Fig. 7b-25). Güney Mezopotamya’da Son Obeyd sürecinin izlendiği evrelerde Oueili ve Al Ubaid, obsidiyenin ticari meta olarak öneminin korunduğunu ve bikonik, tüp, silindirik biçimli boncuk çeşitliliğinin izlendiği yerleşmeler arasındadır (Fig. 7a). Tüp biçimli (bugle) Al Ubaid örnekleri Mezar I’de çanak çömlek yanında kaydedilmiştir⁷⁶.

Maden teknolojisinin yaygınlaştığı Erken Tunç Çağ’da Tell Brak yerleşmesinde bir disk biçimli boncuk bulunmuştur⁷⁷ (Fig. 7a). Bununla birlikte Matthews, Erken Uruk döneminden itibaren obsidiyenin hammadde olarak kullanımının süreç içinde azalmaya başladığını, özellikle kent yaşantısının artan kırsal göçebelikle sekteye uğradığı Ninive 5 kültürel kırılımda, obsidiyen kullanımı düşüşünün arttığını belirtir ve bu durumun “Habur ve Doğu Anadolu yaylaları arasında önceden var olan yakın ticaret ve sosyal bağlantıların çöküşüyle ilişkili olduğunu” vurgular⁷⁸.

⁷⁰ Tobler 1950: 197, Pl. CLXXIV/54.

⁷¹ Obsidiyen örneklerin dışında çakmaktaşı/sileks yapım, delikli bir örnek de Aktopraklık yerleşmesinin İlk Kalkolitik tabakasına tarihlenir (Gatsov/Nedelcheva 2018: 302, Fig. 1/3).

⁷² «Çoğu bıçak, ok ucu, boncuk vb. bitmiş ürün olarak ithal edilmiş, yerleşmede sınırlı üretimle bazı yeniden şekillendirmelerle yapılmıştır» (Schechter/Gopher /Getzov/Rice/Milevski/Yaroshevich 2016: 39). Göllüdağ, Bingöl A ve Bingöl B olmak üzere üç farklı kaynaktan obsidiyen görülür (Schechter/Gopher/Getzov/Rice/Milevski/Yaroshevich 2016: 45).

⁷³ Schechter/Marder/Barkai/Getzov/Gopher 2013: 522.

⁷⁴ Healey 2012: 255.

⁷⁵ Campbell/Healey 2013: 530.

⁷⁶ Hall/Woolley 1927: 205.

⁷⁷ Matthews 2003: 63.

⁷⁸ Matthews 2003: 133, 373, Fig. 9.17.

Obsidiyen Kakmalar (Fig. 6); Bu grubun tamamı kilden yapılmış nesnelere obsidiyenin kakma/aplike olarak kullanımıyla temsil edilir. Ortak belirleyici unsur kil olsa da uygulama biçimi ve yeri, alt grupları oluşturur. Figür 6J hariç obsidiyen kakmaların tamamı pişmiş toprak nesnelere üzerinde yer alır. Yine figür 6J dışındaki obsidiyen kakmalar bir hayvanın gözlerinin temsili olarak, gözleri vurgulamak için uygulanmıştır. Tutamak işlevi taşıyan figür 6A, 6C-6D kalınlıkları düşünülünce çömlek türü kaplara ait olmalıdır ve 6B ise zaten kase tipi bir kap üzerindedir (Fig. 6A-D). Kulp işlevi gören bir diğer hayvan biçimli eklentiye olasılıkla dağ keçisi canlandırmasıdır (Fig. 6E). Figür 6F ve 6G ise çıkıntı genişlikleriyle riton türünde hayvan biçimli kaplara ait hayvan başları üzerinde yer alan obsidiyen gözlerdir.

Bir diğer alt grubu biri düz kesitli, olasılıkla bir kapak üzerindeki kaş-göz motifinin tamamlayıcısı olarak yer alan obsidiyen gözler (Fig. 6I), diğeri büyük çömlek parçası üzerindeki leopar benzeri bir hayvan kabartmasındaki gözleri oluşturur (Fig. 6H). Burada hayvanın hem üstten hem yandan betimlenen tek örnek olduğu ve yılan, geyik betimleri dışındaki az sayıda görülen yabancı hayvan betimi olduğunu da hatırlatmak gerekir⁷⁹. Ayrışık özellikli figür 6J ise fırınlanmamış kilden bir yapı maketi üzerindedir.

Betimsel açıdan, dağ keçisi olarak yorumlanan figür 6B, 6C ve 6D uzun çeneleriyle benzer bir biçimlendirmenin yansımalarıdır. Riton türünde temsili bir kabın kaplumbağa başları olarak yorumlanan figür 6F ve 6G de ağız biçimlendirilen iki örnek olmaları bakımından benzerlik içerirler. Burnu detaylandırılan tek örnek olması bakımından figür 6F ayrışır. Diğer örnekler, tekil nitelikli biçimlendirmeler olarak değerlendirilmiştir.

Obsidiyen kakmaların buluntu yerlerine baktığımızda ise özellikle yerleşmenin yukarı kesiminde yoğunlaştıkları görülse de çoğu dolgularda bulunmuştur. H28 özel ışık alanlarıyla ilişkili figür 6B, sura bitişik H16 konutunun alt evresindeki ışık alanlarının bir canlandırması olabileceği düşünülen figür 6J yapı modeli (büyük olasılıkla) ve figür 6H yukarı yerleşmede ve figür 6I aşağı yerleşmedeki kontekstlerle doğrudan ilişkili 4 örnektir (Fig. 3). Hem aşağı yerleşmede hem yukarı yerleşmede ışık ve obsidiyen depo alanları olarak da kullanılan yol dolguları, figür 6A, 6E, 6F ve 6G obsidiyen kakmalı tutamak ve riton parçası hayvan başlarının bulunduğu yerler arasındadır.

Obsidiyen kakmaların en erken ve en tanınan örneğine Urfa İli Yeni Mahalle'de Balıklıgöl yakınındaki yol çalışmaları sırasında açığa çıkan dolgularda bulunan heykel üzerinde rastlanır. Büyük bir Neolitik (Geç PPNA- Orta PPNB) höyüğe ait 13 tabakanın tespit edildiği dolgular, dönemin tipik terazzo tabanlı kamusal yapılarının da bulunduğunu

gösterir⁸⁰. Bölgede "T" biçimli sembolize insan stelleriyle ayırt edici kamusal yapıların varlığı, Göbekli Tepe, Nevalı Çori ve Karahan Tepe Çanak Çömleksiz Neolitik dönem yerleşmelerinde yapılan kazı çalışmalarıyla bilinmektedir. Yeni Mahalle'de açığa çıkarılan dolguların ve obsidiyen gözlü insan heykelinin de bu türde bir kamusal yapıya ait olduğu anlaşılmaktadır. Heykeli benzerlerinden ayıran, 193 cm yüksekliğiyle bir insan büyüklüğünde bilinen en eski örnek olmasıdır. Bunun yanı sıra Çanak Çömleksiz Neolitik dönem yontuculuğunun hemen tüm ürünleriyle özellikle "T" biçimli sembolize insan stelleriyle benzer bir üslup ve betim ortaklığı göstermektedir⁸¹. Obsidiyen gözlü "Urfa Adamı"nı, gözlere yapılan vurgu ya da düşüncenin sembolik yansıması bağlamında, Jericho⁸² yerleşmesinin kil sıvalı insan kafataslarının göz oyuklarına yerleştirilen *cowrie* kabuklarıyla ilişkilendirmek mümkündür. Bu stilin şimdilik bilinen en erken örnekleri, Jericho'da (PPNB) görülmektedir. *Cowrie* kabuklusu bir diğer adıyla "kahve çekirdeği" biçimli gözler, Yakınoğu'dan Balkanlara kadar uzanan geniş bir alanda, Çanak Çömleksiz Neolitik B'de (MÖ. 9. binyıl) ortaya çıkar ve Obeyd Dönemi (MÖ. 6. binyıl sonları - 5. binyıl başları) boyunca figürinlerde tatbik edilmeye devam eder⁸³. Buradaki ana unsur insan ve hayvan biçimli nesnelere/eklentilere, obsidiyen ve *cowrie* kabuklusu aplike edilerek veya kil biçimlendirilerek ya da obsidiyen yerine siyah renk boya kullanarak gözlere vurgu yapılmasıdır.

Çanak Çömlekli Neolitik Dönem Doğu Çatalhöyük yerleşmesi obsidiyen kakmaların tanındığı bir diğer yerleşmedir. İkinci dönem kazı çalışmalarında açığa çıkarılan bir yapı içerisinde yapının güneybatı köşesinde, yerden yüksek, duvara aplike biçimde, kilden şekillendirilen, kırmızı boya bezekli bir hayvan veya insan başının gözlerinin obsidiyen kakmalı olduğu görülür⁸⁴. Yapılan incelemelerde başın defalarca sıvanmış ve boya ile birkaç kat tekrarlanmak suretiyle bezenmiş olduğu, bu yenilemeler sırasında bazen gözlerde obsidiyen kakma yerinin hemen altına siyah boya ile vurgulandığı görülmüştür⁸⁵. Obsidiyen gözlü başın konumlandırıldığı ve baktığı yer ise ayrıca dikkat çekici olarak değerlendirilir ki kiler odası olan yan odanın dar girişine bakmaktadır⁸⁶.

⁸⁰ Çelik 2011: 141; Hauptmann 2003: Abb. 1-3; 2011: 103-104.

⁸¹ Hauptmann 2011: 101.

⁸² Kenyon 1981: Pl. 57/c.

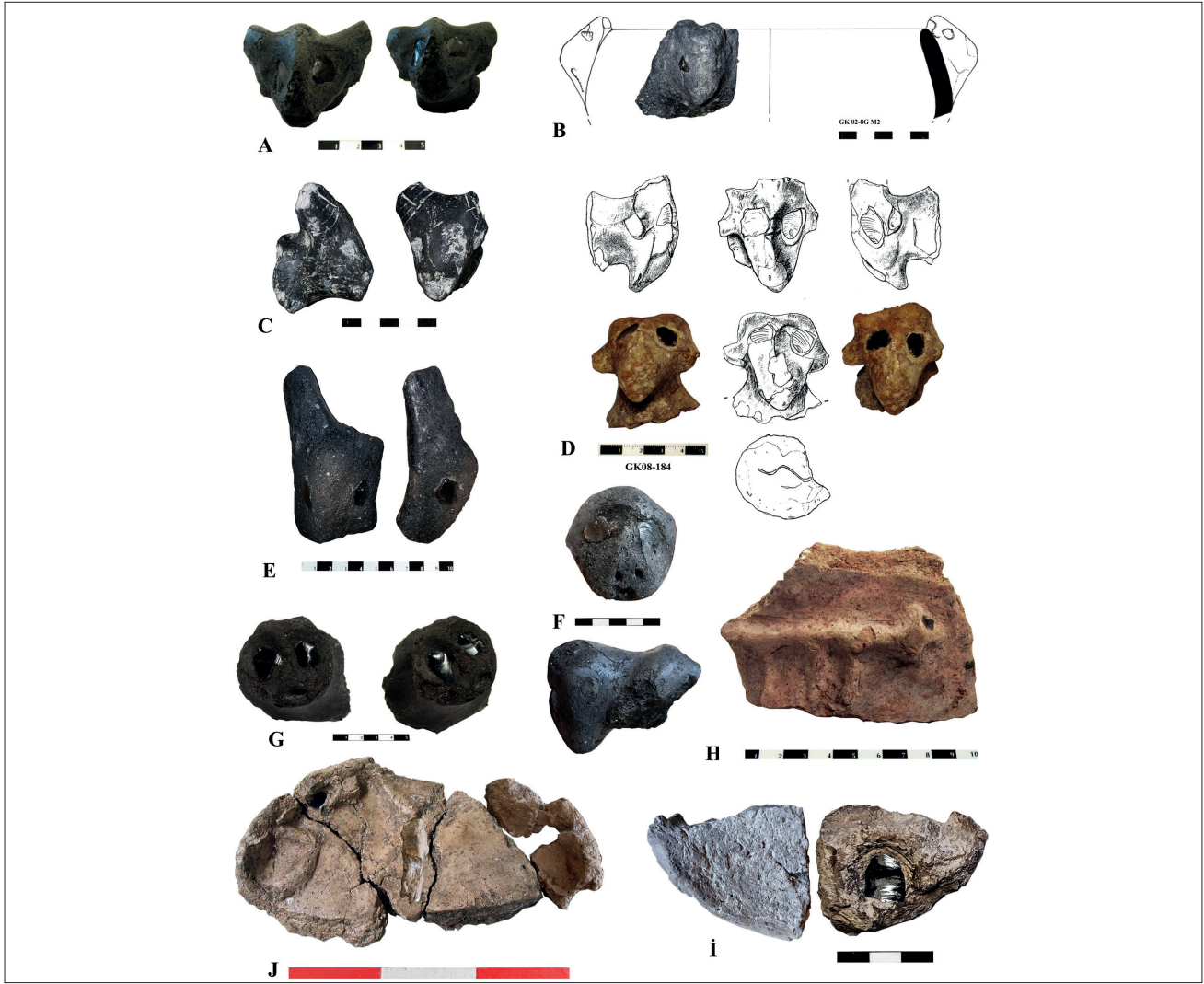
⁸³ Garfinkel/Ben Shlomo/Kuperman 2012: 136; Demirtaş 2019: 404 vd., Şek. 5.10, 5.11.

⁸⁴ Kuzey Alan-Yapı 132'de duvara aplike olarak kilden biçimlendirilmiş hayvan/insan? başı kırmızı boya bezeli ve gözleri de obsidiyen kakmalıdır. Duvar üzerinde yerden yükseğe aplike edilen başın bulunduğu nokta kiler/ depo odasına bakmaktadır (Hodder 2015: 8, Fig. 1.2; Lingle/Dell'Unto/Der/Doyle/Killackey/Klimowicz/Meskell/Parkes/Tung 2015: 275, Fig. 28.1).

⁸⁵ Lingle/Dell'Unto/Der/Doyle/Killackey/Klimowicz/Meskell/Parkes/Tung 2015: 276-277, Fig. 28.1-3, 28. 6-9.

⁸⁶ Hodder 2015: 8.

⁷⁹ Demirtaş 2019.



Figür 6: Obsidiyen Kakmalar / *Obsidian inlays*

Hacılar İlk Kalkolitik Dönem tabakalarında zengin obsidiyen kakma örnekleri tespit edilmiştir. Güvercinkayası'nda izlenen uygulama çeşitliliğine Hacılar yerleşmesinde insan biçimli kaplar da eklenir. Hayvan başı biçimli kulplar, insan (kadın) biçimli kaplar, kadın figürünü ve olasılıkla bir ritona ait hayvan başı (ördek) üzerinde yaygın olarak göz ve bir örnekte göbek deliği vurgusu için obsidiyen kakma kullanılmıştır⁸⁷. Hacılar IV evresiyle birlikte görülmeye başlanan obsidiyen kakmalar asıl İlk Kalkolitik sürecin sonlarında I. tabakada yaygınlaşmıştır⁸⁸.

⁸⁷ 1-IV. tb- Hayvan başı biçimli kulplu çömlek üzerinde gözler obsidiyen kakmalı için bk., Mellaart 1970: 114, 181, Fig. 70/26, Pl. LXVIII/7. 2- Hacılar II belki II-IV evrelerine tarihlenen insan başı biçimli bir kap üzerinde gözler obsidiyen kakmalıdır için bk. Mellaart 1970: 126, cilt 2, 351, Fig. 102. 3- Hacılar I- Boyunlu insan biçimli çömlelerinde obsidiyen kakmalı gözler için bk. Mellaart 1970, 139, 181, Fig. 249/5, Pl. CLCXII/a. 4- I. Tb. mekân I.6 (152), figürünün göbek deliğinde obsidiyen kakma ile vurgulanmış için bk. Mellaart 1970: 180, Fig. 245/3, Pl. CLXX/b. 5- Hacılar I. tb- Hayvan figürünü? ya da riton başı ördek biçimli bir baş üzerinde obsidiyen gözler için bk. Mellaart 1970: 181, Fig. 247/5, Pl. CLXXII/d.

⁸⁸ Mellaart 1970: 181.

Mellaart, “her şeyi gören gözler (all-seeing eyes)” olarak tanımladığı göz motiflerinin geniş bir coğrafyada çanak çömlekten figürinlere pek çok buluntu türünde sık rastlanan bir betim olduğunu belirtmektedir⁸⁹. Köşk Höyük Son Neolitik-İlk Kalkolitik Dönem çanak çömleği gerek insan gerek hayvan betimleri bakımından zengin tür ve kompozisyon çeşitlerine sahiptir⁹⁰. Obsidiyen kakma gözlü kaplumbağa biçimli kaplar da bu çeşitlilikte hayvan biçimlilerin en güzel örneklerinden biridir⁹¹. Konut içinde, seki üzerinde bulunan Köşk Höyük I. tabakasına ait biri obsidiyen gözlü iki örnek, Güvercinkayası kaplumbağa biçimli başlarının da en yakın benzeridir⁹².

⁸⁹ Ayrıca en erken Hacılar VI. tabakasında görülen insan başı biçimli kapların Hacılar I evresine kadar yerleşmede kesintisiz olarak tekrar eden üretimler arasında olduğu ve I. tabakaya yaygınlaşan obsidiyen gözlü kapların yeni bir türe evrilerek insan başı sembolizmasının devam ettiği anlaşılır (Mellaart 1970: 123, 126, cilt 2: 351, Fig. 57/3, 102).

⁹⁰ Silistreli 1989: 361-374; Öztan 2002: 55-69.

⁹¹ Öztan/Faydalı 2003: 26-27, Fig. 30-31, Çiz.12-13.

⁹² Çaylı/Demirtaş/Eser/Gülçür/İndere 2020: 53; Demirtaş 2019: 104.

Yanık Tepe (İran-Tebriz) Son Kalkolitik MB5 tabakasında geç evrede çöplük alanı olarak kullanılan bir mekân içinde, yerleşme için ünük olan, biri kırmızı astarlı ve açık, kabartma insan yüzü betimli, obsidiyen gözlü üç kap bulunmuştur⁹³. Kaplardan sadece birinde yüzde tüm uzuvlar betimlenmiş, diğer ikisinde sadece gözlere yer verilmiştir. Son Neolitik P5 tabakasında bulunan uzun kafalı, taştan yapılmış, kırmızı boyalı bir insan başının gözleriye yukarıda bahsi geçen göz vurgusunu hatırlatır biçimde, siyah boya ile vurgulanmıştır⁹⁴. Söz konusu insan başının ense kısmına ise pişmiş topraktan küçük bir tıkaç eklidir, üretim sırasında bilinçli veya tamir amaçlı yapılmış olduğu düşünülür⁹⁵.

Literatürde çok da tanınmayan üç boyutlu kil yapı modelleriyle Neolitiğin erken evreleri itibariyle karşılaşılmaktadır. Çayönü⁹⁶ hücre planlı yapılar evresinde (geç PPNB MÖ. 8600-8300) ve Jarmo⁹⁷ J-A sondaj çukurunda 5 parça halinde bulunan dikkörtgen odacıkların seçilebildiği yapı modelleri bu türde erken örneklerdir.

Sembolik yansıma bakımından Güvercin kayası örneğinin en yakın benzerleri ise sıklıkla kült veya buluntu yeri bağlamında ev içi adak eşyası olarak yorumlanan Cucuteni ve Dimini kültürü içinde görülür. MÖ. 5. binlerde Zarkou'da (Larisa-Teselya, Dimini Kültürü) bulunan yuvarlak planlı, ayaklı bir tapınak modelinde gündelik aktiviteler canlandırılmıştır. Bu örnekte küçük bir altar, fırın, depolama kapları, öğütme taşları ve insan figürinleri yer alır⁹⁸. MÖ. 3700-3500'lere tarihlenen Popudnya'da (Batı Ukrayna- Geç Cucuteni Kültürü) bulunan dörtgen planlı ve iki odalı bir kil modeldeyse figürinler ve bir ekmek fırınına yer verildiği görülür⁹⁹. Obsidiyen kakmalarsa gerek ev veya kutsal alan tasviri olarak yorumlanabilecek bu örneklerde gerekse erken Çayönü ve Jarmo'nun ev modellerinde görülmez. Bu bağlamda Güvercin kayası örneğinde olduğu gibi kakmalı yapı modeli, Orta Anadolu bölgesinin öncül ya da çağdaş yerleşmelerinin yanı sıra gerek ilişkili olduğu (Geç Obeyd kültür bölgesi) gerekse ilişkisi görülmeyen farklı kültür bölgelerinde şimdilik tanınmaz. Buna karşın obsidiyen kakma uygulamasına farklı objeler üzerinde, geniş bir coğrafyada rastlanmaktadır.

DEĞERLENDİRME VE SONUÇ

Yeryüzünde az rastlanması, istenildiğinde görece kolay temin edilememesi, parlak görünümü ve işlenmesinde deneyim gerektirmesi obsidiyeni "değerli" kılmış olmalıdır. Neolitiğin erken evreleri itibariyle özellikle hammaddeye yakın bölgelerde yontmataş alet endüstrisi içindeki kullanımı artmış ve bıçak, kazıyıcı, uç gibi obsidiyen aletler yerlerini yeni hammadde ve teknolojiyle üretilmiş aletlere bırakana kadar alet çantasının vazgeçilmezi olmuştur. Bunun yanı sıra alet dışında üretilen obsidiyen(li) çizi bezeli yongalar/objeler/mühürler, boncuk, kolye uçları, bilezikler, aynalar, kakmalar, çiviler ve kaplar Neolitik'ten Geç Antik Çağ'a kadar uzanan köklü bir geleneğe işaret etmektedir. Güvercin kayası yerleşmesi tabakalarında ise bu objelerden çizi bezekli yongalara, boncuk ve kolye uçlarına, aynalara ve kakmalara rastlanmaktadır.

Alet dışı obsidiyen buluntuların en erken örnekleri boncuklardır. Çanak Çömleksiz Neolitik (Çayönü, Caferhöyük, Mezraa Teleilat Akarçaytepe) dönemde dikine delikli, görece işçiliği daha az üretimler, Halaf dönemiyle kolye uçlarının ve yeni boncuk (çoklu delikli) biçimlerinin de (Domuztepe, Tell Arpaçiyah, Tepe Gawra ve Tell Kurdu, Norşuntepe, Tülintepe, Tell Judaidah, Tell Koshak Shamali, Tepe Gawra, Ein Zippori, Hagoshrim) üretildiği görülür. Bu dönemde çağdaş yerleşmelerde iletişimin ve/veya ticaretin de yoğun olduğunun göstergesi olarak benzer biçimlerin obsidiyen örneklerine de çok sık rastlanmıştır. Obsidiyen boncuklardan az sayıda örnek, ritüel alanlar ve mezarla ilişkili olarak kaydedilmiştir, bununla birlikte kolye ucu ve çok delikli boncukların (linkler) büyük bir kısmı ritüelle ilişkilendirilebilecek alan ve mezar buluntularıdır. Bunların yanı sıra Tülintepe ve Arpaçiyah işlik alanlarına ait örnekler, yapım yöntemleri hakkında bilgi vermesi noktasında da önem taşır.

Güney Mezopotamya'da Son Obeyd sürecindeki (Oueili, Al Ubaid) ve hatta maden teknolojisinin yaygınlaştığı İlk Tunç Çağ'ındaki (Tell Brak) boncuk buluntular, obsidiyenin ticari meta olarak önemini koruduğunu da göstermektedir. Bu durum Erken Uruk döneminden itibaren hammadde kaynakları üzerinde kurulan denetimle değişmiş, bir anlamda obsidiyen sadece "üst tabakaya" hitap eden nesnelere dönüştürülmek için temin edilmiş olmalıdır. İthal ürün olarak temin edilen obsidiyenden boncuk ve kolye uçlarına Obeyd dönemi yerleşmelerinde özellikle mezarlarda rastlanması statü ve değer/önem kavramlarını düşündürmesi bakımından önemlidir. Boncuk ve kolye uçlarında ikincil üretimlerin de MÖ. 6. binyıldan itibaren uygulandığını söylemek mümkündür. Bu bağlamda Güvercin kayası ikincil üretim obsidiyen boncuk ve kolye uçları da bu görüşü doğrulamakta, tanımlı kontektsten gelen tek örneği, yerleşmedeki koruma duvarının da önemini vurguladığı ambar yapısında bulunmaktadır.

⁹³ Burney 1962: 138, 150-151, Pl. XLIII/12.

⁹⁴ Burney 1964: 57.

⁹⁵ Burney 1964: 61, Pl. XV/11.

⁹⁶ Erim-Özdoğan 2011: 192, Fig. 47.

⁹⁷ Broman-Morales 1983: 390, Fig. 170/9-11.

⁹⁸ Gimbutas 1999: 86, Fig. 65.

⁹⁹ Gimbutas 1999: 85, Fig. 64.

a- Boncuklar	b- Kolye Uçları
<p>1- Çayönü (Erim-Özdoğan 2011: 220). 2- Caferhöyük (VI. tb- Cauvin v.d. 2011: 8, 31, Fig. 16/5). 3- Mezraa Teleilat (E. Özdoğan 2016:141). 4- Akarçaytepe (19. tb- Bozbay 2009: 70). 5- Çatalhöyük (K. Wright 2012: 426-427). 6- Domuztepe (Halaf- Healey 2007: 181; Healey 2012: 254, 256, Fig. 22.3/5, 7-11). 7- Tell Kurdu (Mixed-Braidwood/Braidwood 1960: 128, Fig. 100/2; E evresi- Braidwood/Braidwood 1960: 220, Fig. 166/3, 11-14; Özbal v.d. 2004: 104, Fig. 13/13.1-13.2; F evresi- Braidwood/Braidwood 1960: 128, 252, Fig. 190/5). 8- Hagoshrim (Schechter v.d. 2013: 522, Fig. 11/a-b). 9- Ein Zippori (IX. tb- Schechter v.d. 2016: 38, Fig. 7/1-5). 10- Tell Brak (HS1-6-5. tb- Matthews 2003: 63). 11- Al Ubaid (Mezar I- Hall/Woolley 1927: 205). 12- Oueili (4. tb- Lebeau 1983: 134).</p>	<p>13-Barcın Höyük (VIc-VIb-VIa evreleri- Gatsov/Nedelcheva 2018: 302 vd., Fig. 1/1-2). 14- Hacılar (II-I- Mellaart 1970: 155, Fig. 169/b). 15- Kuruçay (8. tb- Duru 1994: 74, Lev. 242/1). 16- Demircihöyük (Duru 1994: 74; Gatsov/Nedelcheva 2018: 303). 17- Can Hasan I (2B tb- French 2010: 152, Fig. 73.02; 2A tb- French 2010: 152, Fig. 73.01, 03). 18- Domuztepe (Healey 2007: 181; 2012: 255, Fig. 22.4). 19- Tülintepe (Halaf, B yapısı- Arsebük 1974: 144-145, Lev. 130-131). 20- Tell Kurdu (D evresi- Braidwood/Braidwood 1960: 172, Fig. 134/6-7; E evresi- Özbal v.d. 2004: 83, 85, 104, Fig. 13/13.9; Braidwood/Braidwood 1960: 220, Fig. 166/19; G evresi-Braidwood/Braidwood 1960: 252, Fig. 252/29). 21- Tell Halaf (von Oppenheim 1943: 114, Taf. XXXVII/2-4, CXIII/2-4). 22- Tell Koshak Shamali (A-7. tb- Sudo 2003: 244, Fig. 15. 17/4,7). 23- Arpachiyah (TT6- Mallowan/Cruikshank-Rose 1935: 96-98, Fig. 51 No.13, Pl. XIb, A905-6; Campbell/Healey 2013). 24- Tepe Gawra (A alanı- Tobler 1950: 197-198, 249-250, Pl. CLXXIV/52, Pl. CLXXV, Fig. 69-70; Perkins 1949: 36; XVI. tb - Tobler 1950: 197-198, Pl. CLXXII/22, Pl. CLXXIV/54, Pl. CLXXV/71; XV. tb - Tobler 1950: 197, 249, Pl. CLXXIV/50, Pl. CLXXII/29; XIII. tb - Tobler 1950: 197, 226, 249, Pl. XCIIc.2-3, Pl. CLXXIV/51; XI. tb- Tobler 1950: 97, Pl. CVII/52). 25- Eridu (XI. tb- Safar/Mohammad/Lloyd 1981: 123-124, Fig. 117/No.33, 68/No.12). 26- Norşuntepe (35. tb- Schmidt 2002: 64, Taf. 58/753; 34. tb- Schmidt 2002: 64, Taf. 58/755; 33. tb- Schmidt 2002: 64, Taf. 58/757-758-759). 27-Tell Judaihдах (F evresi- Braidwood/Braidwood 1960:252, Fig 190/7).</p>
c- Kaplar	d- Çiviler
<p>28- Domuztepe (Healey 2007: 181; 2012: 258-259, Fig. 22.8). 29- Tell Kurdu (Yener v.d. 2000: 209, Fig. 22/12; E evresi- Braidwood/Braidwood 1960: 216, Fig. 162/14). 30- Hagoshrim (IV. tb- Schechter v.d. 2013: 522, Fig. 11/d-e). 31- Kenantepe (Geç Obeyd- Healey 2010: 186, Tab. 13.4; Parker 2012: 306) 32- Arpachiyah (TT6- Mallowan/Cruikshank-Rose 1935: 46, Fig. 44/15, Pl. Vc; Moorey 1994: 40). 33- Eridu (Temple VII- Safar/Mohammad/Lloyd 1981, 238-239, Fig. 117/No.30, 38). 34- Al Ubaid (Hall/Woolley 1927: 53, No.1443-4; Moorey 1994: 42). 35- Tell Brak (LC 2- McMahon v.d. 2007: 151, Fig. 6). 36- Tepe Gawra (X. tb- Tobler 1950: 82, 229, Pl. LIII.b-c, CIII/7-8). 37- Uruk (C-D geç evre- Perkins 1949: 86, 134). 38- Ur (Erken Hn. III- Woolley 1955b: 75, 81, Pl. 165). 39- Tell Atchana (OTÇ-VII. tb- Woolley 1955a: 99, 293, Pl LXXXII/Type 14-AT. 39/135). 40- Acemhöyük (ATKÇ- N. Özgüç 2015: 10, 209, Res. 23). 41- Kültepe (II. tb- T. Özgüç 1999: 54-55, Lev. 105/4-5, 106/1-2; Ib tb- Balcı/Altmbilek-Algül 2017: 21-23, Fig. 4-7).</p>	<p>42- Shimshara (Hassuna- Coqueugnot 1996: 292- 294, 302-303, Fig. 5/24-26). 43- Al Ubaid (Mezar TO. 388-389- Hall/Woolley 1927: 51-52, 211, Pl. XXXVII/1369-70; Hall 1930: 235, Fig. 205; Lebeau 1983: 134, Pl. 5; Coqueugnot 1996: 292-294, 302-303, Fig. 5/11-15). 44- Tello (Parrot 1948: 36-37, Fig. 7/g; Lebeau 1983: 134, Pl. 5; Coqueugnot 1996: 294, 302-303, Fig. 5/10). 45- Ur (Woolley 1955b: Pl. 15; Coqueugnot 1996: 292-294, 302-303, Fig. 5/16-21). 46- Oueili (4. tb- Lebeau 1983: 134, Pl. 5; Coqueugnot 1996: 292- 294, 302-303, Fig. 5/1-9). 47- Ninive (2. tb- Coqueugnot 1996: 292- 294, 302-303, Fig. 5/23).</p>

Figür 7: Obsidiyen Objelerin Buluntu Yeri Tablosu / Chart showing the occurrence of obsidian objects

MÖ. 7. binyılda karşımıza çıkan aynalarsa Kabri (Doğu Akdeniz) örneği hariç hemen hepsi Anadolu yerleşmelerinden bilinir (Çatalhöyük, Tepecik Çiftlik, Köşk Höyük, Değirmenyolu, Domuztepe). Son Neolitik ve İlk Kalkolitik boyunca tanınan aynalar daha çok mezar ve ritüelle ilişkili diğer alanlarda görülmektedir. Güvercinkayasası aynalarıysa MÖ. 6. binyıl sonu ve MÖ. 5. binyıl başlarına tarihlenerek kronolojik sürekliliği göstermesi bakımından önem taşır. Güvercinkayasası yerleşmesinde özel ayrıcalıklı bir ritüel alanına rastlanmamıştır. Bir kaya üzerine kurulmuş yerleşmede yaşayan Orta Kalkolitik Dönem insanların ölü gömme gelenekleri hakkında da bilgimiz bulunmamaktadır. Sadece Geç Obeyd tabakasına ait iki çömlek mezar tespit edilebilmiştir. Dolayısıyla Güvercinkayasası aynaları, yazıda geçen örneklerle karşılaştırıldığında zayıf da olsa tipolojik benzerlik kurulabilirken, kontekst dışı bulunmaları aynaların işlevine ilişkin yorum yapmayı zorlaştırmaktadır. Yol dolgusunda bulunan örneğin ikincil dönüştürme ya da yansıtma amacıyla kullanılmak üzere saklanmaması kırıldıktan sonra kullanılmayan objeler olabileceklerini de düşündürmektedir. Aynaların ip delikli tutamaklı olmasıysa etnografik uygulamalara dayanarak kıyafet üzerine tutturulmaya ya da kolye gibi taşınmaya uygun biçimleriyle bireysel kullanımı düşündürmektedir. Avcılıktan, çeşitli sembolik (statü sembolü, ruhları toplama vb) kullanıma kadar çok fazla işlev atfedilen bu nesnelere, tam olarak ne iş için kullanıldıkları bilinmese de yansıtma özelliğinin ön plana çıktığı işlerde kullanılmış olmalıdır.

Sıkça çanak çömlek, heykel, figürün ve bir maket üzerinde vurgu yapılmak istenen yere (en çok göz) obsidiyen aplike edilmesi Güneydoğu Anadolu'dan İç Batı Anadolu'ya hatta İran dolaylarındaki Yanık Tepe yerleşmesine uzanan bir coğrafyada Neolitik dönemden Son Kalkolitik Döneme kadar izlense de az sayıda yerleşmeden tanınmaktadır. Birbirine görece yakın çağdaş yerleşmelerde şimdilik tanınmadığı anlaşılır ve genellikle az sayıda tekil uygulamalar olarak tespit edilmiştir. Hacılar (İlk Kalkolitik) ve Güvercinkayasası (Orta Kalkolitik) yerleşmeleri en zengin çeşitlenmeyi verir. En erken Çanak Çömleksiz Neolitik'te karşılaşılan örnekte bir insan heykelinde (Urfa Adamı) gözler vurgulanırken, Çanak Çömlekli Neolitik ve İlk Kalkolitik'te ise (Çatalhöyük, Hacılar, Yanık Tepe) hem insan hem de hayvan gözlerine vurgu yapan kakmalar bulunmaktadır. Obsidiyenin göz ve bakışla olan ilişkisinin "düşüncenin sembolik anlamı, her şeyi gören göz, iyi şans, kötülüklerden korunma" gibi anlamlarla tanımlanabileceği önerilmektedir. Bu önerme, yukarıda detaylı biçimde sunulduğu üzere buluntuların kontekstleriyle de ilişkilendirilir.

Güvercinkayasası'ndaki kakma örnekler, çanak çömleklere aplike edilmiş hayvan başlarında ya da kabartma hayvan betimlerinde gözlerde sıklıkla uygulanmıştır.

Bunlar korunaklı yukarı yerleşmede yoğunlaşsa da çoğu, obsidiyen depo alanları olarak da kullanılan yol dolgularında bulunmuştur. H16 yapısındaki kakmalı iki buluntu işlik alanlarıyla ilişkili olmalıdır. Tek bir örnekle temsil edilen ve literatürde şimdilik benzeri bulunmayan kil model bunlardan biridir. Kil model, H16 işlik alanlarının üzerinde açılan bir Geç Obeyd çukur dolgusundan gelmiştir. Orta Kalkolitik Dönemin son aşamalarında, belli bir dönem yerleşmenin ilk sakinleriyle bir arada yaşadıkları düşünülen "Obeydlilerin" kullanım dışı bırakılan işlik alanlarının bir canlandırmasını yaptıkları düşünülebilir.

Az sayıda alet dışı obsidiyen(li) nesne kontekstlerle ilişkili tespit edilse de dikkati çeken bu alanların yol dolguları hariç işlik, ambar gibi yerler oluşudur. Bu türde buluntuların özellikle obsidiyen kakmalı kapların evsel kontekstlerde ele geçmemiş olması da dikkat çekici bir durumdur. Bunların aktivite alanları içinde kullanılan özel işlevli nesnelere oldukları önerilir. Güvercinkayasası yerleşmesinde ritüelin, sembolik eylemler (ocak ve siloların kapatılması) ya da unsurlar (boğa-boynuz betimleri vb.) aracılığıyla izlenebildiğinden bahsedilmişti. Obsidiyen gözlü kakmalar da düşünce ve/veya inancın sembolik birer yansıtıcısı olarak kullanılmış olmalıdır.

Güvercinkayasası'nda rastlanmayan alet dışı nesnelere obsidiyen çiviler ve kaplar yerleşmenin III. tabakasında izlenen Geç Obeyd dünyasında iyi tanınır. Obsidiyen kapların en erken örnekleriyle Halaf yerleşmelerinde karşılaşılmaktadır. Mezar, tapınak ve saray deposu, atölye gibi kontekstlerle ilişkili bulunan kaplara, Orta Tunç Çağ'a kadar kesintisiz bir ilgi görülmüştür. Zahmetli işçilik özel üretim atölyelerine işaret ederken, buluntu alanları bu nesnelere birer statü sembolü olduğunu düşündürmektedir. Farklı hammaddeden yapılmış çiviler erken evrelerde bilinse de obsidiyenin ithal olduğu çivi örnekleri, Geç Obeyd döneminde Güney Mezopotamya ve Kuzey Irak'la sınırlı bir bölgede görülür. Al Ubaid çivilerinin mezar buluntusu olarak kaydedilmesi kişiye özel nesnelere olduğunu düşündürür.

Çoğu dolgulardan gelmiş olsa da görece alet dışı obsidiyen/obsidiyenli buluntular yerleşmenin yukarı kesiminde yoğunlaşmaktadır. Bu buluntuların çalışmaya konu edilen diğer yerleşmelerdeki benzerlerine oranla yadsınamayacak sayıda olduğunu da belirtmek gerekir. Bu nesnelere, içinde yaşanan dönemin anlayışına da uygun olarak maddi kültür varlıklarında gözlenen çeşitliliğin, obsidiyen buluntulara da yansıtıldığını göstermektedir. Nitekim konu edilen her bir obje, ayrı bir sembolik anlama atfedilebileceği gibi, sosyal tabakalanma ve ticaretin de dâhil olduğu sosyo-ekonomik yaşantı hakkında da ipuçları taşıyor olmalıdır.

Yerleşmede ocak, petek, silo, işlik gibi donanımların kullanım dışı bırakılması dahi, seki ve benzeri başka donanımlara dönüştürülerek korunduğundan bahsetmiştik.

Bu bağlamda, obsidiyen kakmalı çanak çömleklere işlik, kiler vb. kontekstlerde rastlanmasının, aynı şekilde ürün birikiminde söz sahibi bir konuta atfedildiğini düşündüğümüz kakmalı (göz?) kil modelin bulunmasının, buralara yüklenen sembolik anlamları pekiştirmek, bir tür nazarlık gibi gören/koruyan gözlerle ilişkili olabileceği de varsayılabilir. Gücünü ürün birikiminden alan Güvercinkayasası'nın özelleşen yapılarıyla yukarı yerleşmesi savunma duvarıyla fiziken korunurken, bu uygulamalarla sembolik olarak da güvence altına alınmış olabilir.

Yontmataş alet olarak kullanılmayan obsidiyen(li) objeler literatürde çok fazla tanınmamaktadır. Çağdaş pekçok yerleşmeden daha geniş bir repertuvara sahip Güvercinkayasası örneklerinin çoğu, ikincil dolgulardan gelmektedir. Bu nedenle objeler üzerinde yapılacak kullanım izi ve benzeri detaylı analizler sonucu, kapsamlı bilgi edinileceği ve literatüre katkı sunacağı düşünülmektedir. Bu sayede yerleşmenin çağdaş ve/veya etkileşimde bulunduğu Geç Obeyd dünyasındaki obsidiyen tedarik ya da aktarım noktası olma rolü de anlaşılacaktır. Ayrıca Güvercinkayasası yerleşmesinin sosyo-ekonomik yapısının da daha iyi tanımlanabileceği önerilmektedir.

KAYNAKÇA

ABUSCH, T./SCHWEMER, D./LUUKKO, M./VAN BUYLAERE, G. 2016.

Corpus of Mesopotamian Anti-Witchcraft Rituals (Vol. 8/2), Ancient Magic and Divination (Eds. T. Abusch/A. Guinan/N. Heeßel/F. Rochberg/F. Wiggermann), Brill, Leiden.

ALTINBİLEK-ALGÜL, Ç. 2019.

“Chipped stone industries of the Middle Chalcolithic Level XVI at Yumuktepe (Mersin)”, **The Chalcolithic at Mersin-Yumuktepe, Level XVI Reconsidered**. (Eds. G. Palumbi/I. Caneva), Ege Yayınları, İstanbul: 129-136.

ARSEBÜK, G. 1974

“Tülintepe Kalkolitiğinden Mikrolit Özellikler Gösteren Bir Buluntu Topluluğu”, **Keban Projesi 1971 Çalışmaları**, ODTÜ Keban Projesi Yayınları, Ankara:143-147.

ASTRUC, L./VARGIOLU, R./BEN TKAYA, M./BALKAN-ATLI, N./ÖZBAŞARAN, M./ZAHOUANI, H. 2011.

“Multi-scale tribological analysis of the technique of manufacture of an obsidian bracelet from Aşıklı Höyük (Aceramic Neolithic, Central Anatolia)”, **Journal of Archaeological Science** 38: 3415-3424.

ATAKUMAN, Ç./ERDEM, D. 2015.

“Geç Neolitik'te Zaman, Mekân ve Ritüel: Domuztepe'de İnsan, Mekân ve Nesne Gömüleri”, İletişim Ağları ve Sosyal Organizasyon, TAS 2 (Ed. A. Baysal), Ege Yayınları, İstanbul: 143-174.

BALCI, S./ALTINBİLEK-ALGÜL, Ç. 2017.

“Polished Obsidian Objects: Examples of Prestige Items From Kültepe”, **Colloquium Anatolicum** 16: 15-30.

BALCI, S./ALTINBİLEK-ALGÜL, Ç. 2019.

“Reflections from Prehistory: Obsidian Mirrors of Güvercinkayasası”, **Arkeolojiyle Geçen Yarım Asır: Sevil Gülçur Armağanı** (Eds. P. Çaylı/I. Demirtaş/B. Eser), Bilgin Kültür Sanat Yayınları, Ankara: 553-568.

BALKAN-ATLI, N. 2003.

“Use of Obsidian at Değirmen-tepe: An Ubaid Settlement in Eastern Anatolia”, **From Villages to Towns, Studies Presented to Ufuk Esin** (Eds. M. Özdoğan/H. Hauptmann/N. Başgelen), Arkeoloji ve Sanat Yayınları, İstanbul: 373-384.

BALKAN-ATLI, N. 2005.

“Paleolitikten Günümüze Obsidiyen”, **Haberler** 19: 1-3.

BALKAN-ATLI, N./CAUVIN, M. C. 2007.

“Anadolu Obsidyeni: Bir Dönemin Tanığı”, **12000 Yıl Önce “Uygurluğun Anadolu'dan Avrupa'ya Yolculuğunun Başlangıcı, Neolitik Dönem**, Yapı Kredi Yayınları, İstanbul: 71-78.

BELCHER, E. H. 2011.

“Halaf bead, pendant and seal ‘workshops’ at Domuztepe: technological and reductive strategies”, **The State of the Stone Terminologies, Continuities and Contexts in Near Eastern Lithics** (Eds. E. Healey/S. Campbell/O. Maeda), Studies in Early Near Eastern Production, Subsistence, and Environment 13, ex oriente, Berlin: 135-143.

BIÇAKÇI, E./GODON, M./ÇAKAN, Y. G. 2012

“Tepecik-Çiftlik”, **The Neolithic in Turkey, New Excavations and New Researches, Central Anatolia**. (Eds. M. Özdoğan/N. Başgelen/P. Kuniholm), Archaeology and Art Publications, İstanbul: 89-134.

BOZBAY, H. 2009.

Neolitik Dönem Akarçay Tepe Yerleşmesinde Küçük Buluntular Işığında Zanaat Ürünleri, İstanbul Üniversitesi Sosyal Bilimler Enstitüsü, Yayınlanmamış Yüksek Lisans Tezi, İstanbul.

BRAIDWOOD, R. J./BRAIDWOOD, L. S. 1960.

Excavations in the Plain of Antioch, Vol. I The Earlier Assemblages, Phases A-J, Oriental Institute Publications 61, University of Chicago Press, Chicago.

BROMAN-MORALES, V. 1983.

“Jarmo Figurines and Other Clay Objects”, **Prehistoric Archaeology along the Zagros Flanks** (Eds. L. S. Braidwood/R. J. Braidwood/B. Howe/C. A. Reed/P. J. Watson), The Oriental Institute of the University of Chicago, Chicago: 369-423.

BURNEY, C. A. 1962.

“The Excavations at Yanik Tepe, Azerbaijan, 1961 Second Preliminary Report”, **Iraq** 24/2: 134-152.

BURNEY, C. A. 1964.

“The Excavations at Yanik Tepe, Azerbaijan, 1962 Third Preliminary Report”, **Iraq** 26/1: 54-61.

CAMPBELL, S./HEALEY, E. 2011.

“Stones of the living and bones of the dead? Contextualising the lithics in the Death Pit at Domuztepe”, **The State of the Stone: Terminologies, Continuities and Contexts in Near Eastern Lithics** (Eds. E. Healey, S. Campbell and O. Maeda), Studies in Early Near Eastern Production, Subsistence, and Environment 13, ex oriente, Berlin: 327-342.

CAMPBELL, S./HEALEY, E. 2013.

“The obsidian at Arpachiyah, Iraq; an integrated study”, **Stone Tools in Transition: From Hunter-Gatherers to Farming Societies in the Near East, 7th Conference on PPN Chipped and Ground Stone Industries of the Fertile Crescent** (Eds. F. Borrell/J. J. Ibáñez/M. Molist), Universitat Autònoma de Barcelona, Servei de Publicacions, Bellaterra, Barcelona: 529-542.

CANEVA, I./PALUMBI, G. 2019.

“Concluding remarks on Yumuktepe Level XVI: the combined data”, **The Chalcolithic at Mersin-Yumuktepe, Level XVI Reconsidered**. (Eds. G. Palumbi/I. Caneva), Ege Yayınları, İstanbul:185-192.

CARTER, T. 2007.

“Of Blanks and Burials: Hoarding Obsidian at Neolithic Çatalhöyük”, **Systèmes techniques et communautés du Néolithique précéramique au Proche-Orient Technical Systems and Near Eastern PPN Communities** (Eds. L. Astruc/D. Binder/F. Briois), APDCA, Antibes: 343-355.

CARTER, T. 2011.

“A true gift of mother earth: the use and significance of obsidian at Çatalhöyük”, **Anatolian Studies** 61: 1-19.

CARTER, T. 2012.

“Chipped Stone Archive Report 2012”, Çatalhöyük 2012 Archive Report, 195-203, http://www.catalhoyuk.com/sites/default/files/media/pdf/Archive_Report_2012.pdf [erişim 23.01.2021].

CARTER, T./MİLİĆ, M. 2013.

“The Consumption of Obsidian at Neolithic Çatalhöyük: A Long-Term Perspective”, **Stone Tools in Transition: From Hunter-Gatherers to Farming Societies in the Near East, 7th Conference on PPN Chipped and Ground Stone Industries of the Fertile Crescent**. (Eds. F. Borrell/J.J. Ibanez/M. Molist), Servei de Publicacions, Barcelona: 495-508.

CARTER, T./SHACKLEY, M. S. 2007.

“Sourcing obsidian from Neolithic Çatalhöyük (Turkey) using Energy Dispersive X-ray Fluorescence”. **Archaeometry** 49(3): 437-454.

CAUVIN, J./AURENCHE, O./CAUVIN, M. C./BALKAN-ATLI, N. 2011.

“The Pre-Pottery Site of Cafer Höyük”, **The Neolithic in Turkey - The Euphrates Basin** (Eds. M. Özdoğan/N. Başgelen/P. Kuniholm), Arkeoloji ve Sanat Yayınları, İstanbul: 1-40.

CHATAIGNER, C./POIDEVIN, L. J./ARNAUD, N. O. 1998.

“Turkish occurrences of obsidian and use by prehistoric peoples in the Near East from 14,000 to 6000 BP”, **Journal of Volcanology and Geothermal Research** 85: 517-537.

CONOLLY, J. 1999.

The Çatalhöyük Flint and Obsidian Industry, Technology and Typology in Context, British Archaeological Reports, International Series 787, Archaeopress, Oxford.

COQUEUGNIOT, E. 1996.

“Oueili, le travail de l’obsidienne et des roches siliceuses à l’époque d’Obeid, (campagnes de 1987 et 1989)”, **OUEILI. Travaux de 1987 et 1989** (Ed. J. L. Huot), Éditions Recherche sur les Civilisations Paris: 289-306.

- ÇAYLI, P. 2017.
“*Gelenekte Devamlılık Orta Kalkolitik Güvercinkayası ve Köşk Höyük I*”, **Samsat’tan Acemhöyük’e Eski Uygarlıkların İzinde Aliye Öztan’a Armağan** (Eds. S. Özkan/H. Hüryılmaz/A. Türker), Ege Üniversitesi Basımevi, İzmir: 25-42.
- ÇAYLI, P./DEMİRTAŞ, I. 2016.
“*Güvercinkayası’nda Özel Yapılar: Depolama Ünitelerinin Mimari Düzen ve Sosyal Yapıya Etkileri*”, **APAD II**: 122-146.
- ÇAYLI, P./DEMİRTAŞ, I./ESER, B./GÜLÇUR, S./İNDERE, V. 2020.
“*Güvercinkayası’nda Sembolizma*”, **Metallurgica Anatolica, Ünsal Yalçın 65. Yaşgünü Armağan Kitabı** (Eds. G. H. Yalçın/O. Stegemeier), Ege Yayınları, İstanbul: 77-90.
- ÇELİK, B. 2011.
“*Şanlıurfa-Yeni Mahalle*”, **The Neolithic in Turkey - The Euphrates Basin**, (Eds. M. Özdoğan/N. Başgelen/P. Kuniholm), Arkeoloji ve Sanat Yayınları, İstanbul: 139-164.
- DEMİRTAŞ, I. 2017.
Obeyd Kültür Yayılımı Çerçevesinde Güvercinkayası Yerleşmesi: Güvercinkayası Obeyd Etkileşim, İstanbul Üniversitesi, Sosyal Bilimler Enstitüsü, Tarihöncesi Arkeolojisi Bilim Dalı, Yayınlanmamış Doktora Tezi (Tez No: 566613), İstanbul.
- DEMİRTAŞ, I. 2019.
“*Güvercinkayası’nın Kabartma Betimli Çanak Çömleğinde Sembolizma*”, **KAPADOKYA, Hafıza, Kimlik ve Kültürel Miras** (Ed. M. Hakman), Arkeoloji ve Sanat Yayınları, İstanbul: 83-116.
- DİNÇER, B. 2019.
“*Göllüdağ in situ Orta Paleolitik Buluntu Yerleri*”, **Arkeolojiyle Geçen Yarım Asır: Sevil Gülçur Armağanı** (Eds. P. Çaylı/I. Demirtaş/B. Eser), Bilgin Kültür Sanat Yayınları, Ankara: 109-122.
- DOĞAN, B. İ. 2008.
Tarihöncesinde Ticaret ve Değiş Tokuş, Arkeoloji ve Sanat Yayınları, İstanbul.
- DURU, R. 1994.
Kuruçay Höyük I. 1978-1988 Kazılarının Sonuçları, Neolitik ve Eken Kalkolitik Çağ Yerleşmeleri. TTK, Ankara.
- ERCAN, T./YEĞİNGİL, Z./BIGAZZI, G. 1989.
“*Obsidiyen, tanımı ve özellikleri, Anadolu’daki dağılımı ve Orta Anadolu Obsidiyenlerinin Jeokimyasal Nitelikleri*”, **Jeomorfoloji Dergisi** 17: 71 -83.
- ERDEM, D. 2013.
Social Context of Small Find Distribution at Domuztepe; Ritual Display and Society, ODTÜ, Yayınlanmamış Doktora Tezi, Ankara.
- ERİM-ÖZDOĞAN, A. 2011.
“*Çayönü*”, **The Neolithic in Turkey - The Tigris Basin**, (Eds. M. Özdoğan/N. Başgelen/P. Kuniholm), Arkeoloji ve Sanat Yayınları, İstanbul: 185-269.
- ESİN, U. 1989.
“*An Early Trading Center in Eastern Anatolia*”, **Anatolia and the Ancient Near East Studies in Honor of Tahsin Özgüç** (Eds. K. Emre/B. Houda/M. Mellink/N. Özgüç), TTK Yayınları, Ankara: 135-141, pl. 31-34.
- FRENCH, D. H., 2010.
Can Hasan I: The Small Finds, The British Institute at Ankara, Monograph 45, Ankara.
- GARFINKEL, Y./BEN-SHLOMO, D./KUPERMAN, T. 2012.
“*Sha’ar Hagolan: A Major Pottery Neolithic Settlement and Artistic Center in the Jordan Valley*”, **Eurasian Prehistory** 8/1(2): 97-143.
- GATSOV, I./NEDELICHEVA, P. 2018.
“*Bullet core pendants from South Marmara region*”, **Multas Per Gentes Et Multa Per Saecula, Amici Magistro Et Collegae Suo Ioanni Christopho Kozlowski Dedicant** (Eds. P. Valde-Nowak/K. Sobczyk/M. Nowak/J. Żrałka), Kraków: 301-305.
- GIMBUTAS, M. 1999.
The Living Goddesses, University of California Press, USA.
- GOPHER, A./MARDER, O./BARKAI, R. 2011.
“*An Obsidian Industry from Neolithic Hagoshrim, Upper Galilee*”, **The State of the Stone: Terminologies, Continuities and Contexts in Near Eastern Lithics** (Eds. E. Healey/S. Campbell/O. Maeda), Studies in Early Near Eastern Production, Subsistence, and Environment 13, ex oriente, Berlin: 395-401.
- GÜLÇUR, S. 2004.
“*Güvercinkayası The Black/Dark Burnished Pottery: A General Overview*”, **TUBA-AR VII**: 141-164.
- GÜLÇUR, S. 2012.
“*The Chalcolithic Period in Central Anatolia Aksaray-Niğde Region*”, **ORIGINI XXIV**: 213-227.
- GÜLÇUR, S./ÇAYLI, P./DEMİRTAŞ, I./ESER, B./İNDERE, V. 2018.
“*Güvercinkayası und frühe Urbanisierung in Anatolien*”, **Anatolian Metal VIII**, (Eds. Ü. Yalçın), Bochum: 43-56.
- HALL, R. H. 1930.
A Season’s Work at Ur Al-’Ubaid, Abu Shahrain (Eridu), and Elsewhere Being an Unofficial Account of the British Museum Archaeological Mission to Babylonia 1919, London.

HALL, R. H./WOOLLEY, L. C. 1927.

Ur Excavations, Al 'Ubaid, Publications of the Joint Expedition of the British Museum and of the Museum of the University of Pennsylvania to Mesopotamia, Oxford University Press, Oxford.

HAUPTMANN, H. 2003.

"Eine Frühneolithische Kultfigur aus Urfa", **Köyden Kente. Yakınođu'da İlk Yerleşimler, Ufuk Esin'e Armađan/From Village to Cities, Early Villages in the Near East, Studies Presented to Ufuk Esin** (Cilt 2) (Eds. M. Özdođan/H. Hauptmann/N. Başgelen), Arkeoloji ve Sanat Yayınları, İstanbul: 623-636.

HAUPTMANN, H. 2011.

"The Urfa Region", **The Neolithic in Turkey - The Euphrates Basin** (Eds. M. Özdođan/N. Başgelen/P. Kuniholm), Arkeoloji ve Sanat Yayınları, İstanbul: 85-138.

HEALEY, E. 2001.

"The role of obsidian at the Halaf site of Domuztepe, S.E. Anatolia", **Proceedings of the Third Workshop on PPN Chipped Lithic Industries** (Eds. C. Lemorini/D. Zampetti/P. Biagi), Berlin: 389- 398.

HEALEY, E. 2007.

"Obsidian as an Indicator of Inter-Regional Contacts and Exchange: Three Case-Studies from the Halaf Period", **Anatolian Studies** 57: 171-189.

HEALEY, E. 2010.

"Ubaid Lithics Revisited: Their Significance for the Interpretation of Ubaid Society", **Beyond the Ubaid, The Transformation and Integration in the Late Prehistoric Societies of the Middle East**. (Eds. R. A. Carter/G. Philip), The Oriental Institute, Chicago: 182-200.

HEALEY, E. 2012.

"Exotic, aesthetic and powerful? The non-tool use of obsidian in the Late Neolithic of the Near East", **Interpreting the Late Neolithic of Upper Mesopotamia** (Eds. O. P. Nieuwenhuyse/R. Bernbeck/P. M.M.G. Akkermans/J. Rogasch), Brepols, Belgium: 251-266.

HEALEY, E./CAMPBELL, S. 2014.

"Producing adornment: Evidence of different levels of expertise in the production of obsidian items of adornment at two late Neolithic communities in northern Mesopotamia", **Journal of Lithic Studies** 1/2: 79-99.

HODDER, I. 2012.

"2012 Season Review", **Çatalhöyük 2012 Archive Report**: 1-8, http://www.catalhoyuk.com/sites/default/files/media/pdf/Archive_Report_2012.pdf [erişim 23.01.2021].

HODDER, I. 2015.

"2015 Sezonuna Genel Bakış", **Çatalhöyük 2015 Arşiv Raporu**: 7-13, http://www.catalhoyuk.com/sites/default/files/media/pdf/RAPOR%20Catalhoyuk_2015.pdf [erişim 23.01.2021].

HODDER, I./CESSFORD, C. 2004.

"Daily Practice and Social Memory at Çatalhöyük", **American Antiquity** 69/1: 17-40.

KARIMALI, E., 2005.

"Lithic Technologies and Use", **The Archaeology of Mediterranean Prehistory** (Eds. E. Blake/B. A. Knapp), Balckwell Publishing, USA: 180-214.

KENYON, K. M. 1981.

Excavations at Jericho, Volume III, The British School of Archaeology in Jerusalem, London.

LEBEAU, M. 1983.

"Les Objets du Niveau Obeid 4 de Tell el 'Oueili Rapport Préliminaire", **Larsa et Oueili, travaux de 1978-1981** (Ed. J. L. Huot), Éditions Recherche sur les Civilisations, Paris: 133-140.

LINGLE, A./DELL'UNTO, N./DER, L./DOYLE, S./KILLACKY, K./KLIMOWICZ, A./MESKELL, L./PARKES, P./TUNG, B. 2015.

"Painted Plaster Head", **Çatalhöyük 2015 Archive Report**, (Ed. S. D. Haddow): 275-289, http://www.catalhoyuk.com/sites/default/files/media/pdf/Archive_Report_2015.pdf [erişim 23.01.2021].

LUNAZZI, J. J. 1996.

"Olmec Mirrors: an Example of archaeological American mirrors". **Trends in Optics**, Vol. 3 (Ed. A. Consortini), International Commission for Optics (ICO), Ac. Press: 411-421.

MALLOWAN, M. E. L./CRUIKSHANK-ROSE, J. 1935.

Prehistoric Assyria, The Excavations at Tall Arpachiyah, 1933, Oxford University Press, Humphrey Milford, London.

MATSUMOTO, M. 2013.

"Reflection as transformation: mirror-image structure on Maya monumental texts as a visual metaphor for ritual participation". **Estudios de cultura maya** 41: 93-128.

MATTHEWS, R. J. 2003.

Excavations at Tell Brak, Vol. 4, Exploring an Upper Mesopotamian Regional Centre, 1994-1996, McDonald Institute for Archaeological Research, London.

MCMAHON, A./OATES, J./AL-QUNTAR, S./CHARLES, M./COLANTONI, C./HALD, M. M./KARSGAARD, P./KHALIDIA.-SOŁTYSIAK, L./STONE, A./WEBER, J. 2007.

"Excavations at Tell Brak 2006-2007", **Iraq** 69: 145-171.

MELLAART, J. 1963.

"Excavations at Çatal Hüyük, 1962: Second Preliminary Report", **Anatolian Studies** 13: 43-103.

MELLAART, J. 1967.

Çatalhöyük, A Neolithic Town in Anatolia, Thames and Hudson, Great Britain.

MELLAART, J. 1970.

Excavations at Hacilar, The British Institute of Archaeology at Ankara by the University Press, Edinburgh.

MOOREY, P. R. S. 1994.

Ancient Mesopotamian Materials and Industries, The Archaeological Evidence, Clarendon Press, Oxford.

NAKAMURA, C. 2018.

“Çatalhöyük’te Büyüklü Birikintiler: Zaman ve Mekân Meselesi mi?”, **Uygarlığın Doğusunda Din** (Eds. I. Hodder/J. Fred, Çev. D. Şendil), Alfa Yayınları, İstanbul: 401-440.

ÖZBAL, R./GERRITSEN, F./DIEBOLD, B./HEALEY, E./AYDIN, N./LOYETTE, M./NARDULLI, F./REESE, D./EKSTROM, H./SHOLTS, S./MEKEL-BOBROV, N./LAHN, B. 2004.

“Tell Kurdu Excavations 2001”, **Anatolica** 30: 37-107.

ÖZDOĞAN, E. 2016.

“Neolithic Beads of Anatolia: An Overview”, **Anatolian Metal VII** (Ed. Ünsal Yalçın), Bochum: 135-151.

ÖZDOĞAN, M. 2019.

Hammaddeden Ustalara Tarihöncesi Arkeolojisinde Malzeme, Arkeoloji ve Sanat Yayınları, İstanbul.

ÖZGÜÇ, N. 2015.

Acemhöyük- Buruşhaddum I, Silindir Mühürler ve Mühür Baskılı Bullalar, TTK Yayınları, Ankara.

ÖZGÜÇ, T. 1999.

Kültepe-Kaniş/Nesa Sarayları ve Mabretleri, TTK Yayınları, Ankara.

ÖZTAN, A. 2002.

“Köşk Höyük: Anadolu Arkeolojisine Yeni Katkılar”, **TÜBA-AR** 5: 55-69.

ÖZTAN, A./FAYDALI, E. 2003.

“Köşk Höyük’den Erken Kalkolitik Çağa Ait Bir Yapı”, **Bulleten LXVII(248)**: 13-44.

PARKER, B. J. 2012.

“Domestic Production and Subsistence in an Ubaid Household in Upper Mesopotamia”, **New Perspectives on Household Archaeology** (Eds. B. J. Parker/C. P. Foster), Eisenbrauns, Indiana: 289-318.

PARROT, A. 1948.

Tello, Vingt Campagnes de Fouilles (1877-1933), Paris.

PERKINS, A. L. 1949.

The Comparative Archaeology of Early Mesopotamia, Studies in Ancient Oriental Civilizations, no. 25, University of Chicago Press, Chicago.

PRAUSNITZ, M. W. 1969.

“The Excavations at Kabri”, **Eretz-Israel: Archaeological, Historical and Geographical Studies** 9: 122-129, (Hebrew with English Summary), <https://www.jstor.org/stable/23617291> [erişim 20.01.2021].

RENFREW, C./DIXON, J. E./CANN, J. R. 1966.

“Obsidian and Early Cultural Contact in the Near East”, **Proceedings of the Prehistoric Society** 32: 30-72, <https://doi.org/10.1017/S0079497X0001433X> [erişim 20.01.2021].

SAFAR, F./MOHAMMAD, A. M./LLOYD, S. 1981.

Eridu, Republic Of Iraq Ministry of Culture and Information State Organization of Antiquities and Heritage, Baghdad.

SALTUK, S. 2010.

Geçmişten Günümüze Ayna, Her Alanda Her Anlamda, Arkeoloji ve Sanat Yayınları, İstanbul.

SAUNDERS, N. J. 1998.

“Stealers of Light, Traders in Brilliance: Amerindian Metaphysics in the Mirror of Conquest”, **Anthropology and Aesthetics** 33, Pre-Columbian States of Being: 225-252.

SCHECHTER, H. C./MARDER, O./BARKAI, R./GETZOV, N./GOPHER, A. 2013.

“The obsidian assemblage from Neolithic Hagoshrim, Israel: pressure technology and cultural influence”, **Stone Tools in Transition: From Hunter-Gatherers to Farming Societies in the Near East** (Eds. F. Borrell/J. J. Ibáñez/M. Molist), Universitat Autònoma de Barcelona, Servei de Publicacions Bellaterra, Barcelona: 509-527.

SCHECHTER, H. C./GOPHER, A./GETZOV, N./RICE, E./MILEVSKI, I./YAROSHEVICH, A. 2016.

“The obsidian assemblages from the Wadi Rabah occupations at Ein Zippori, Israel”, **Paléorient** 42/1: 27-48.

SCHMIDT, K., 2002.

Norşuntepe Kleinfunde II, Artefakte aus Felsgestein, Knochen und Geweih, Ton, Metall und Glas (2), Deutsches Archäologisches Institut Abteilung, İstanbul.

SİLİSTRELİ, U. 1989.

“Köşk Höyük’te Bulunan Kabartma İnsan ve Hayvan Figürleriyle Bezeli Vazolar”, **Bulleten LIII** (206): 361-374.

SUDO, H. 2003.

“The Chalcolithic small finds from Tell Kosak Shamali: Various aspects of the village activity”, **Tell Kosak Shamali, The Archaeological Investigations on the Upper Euphrates, Syria, Vol. II, Chalcolithic Technology and Subsistence** (Eds. Y. Nishiaki –T. Matsutani), UMUT Monograph 2, The University of Tokyo, Japan, 213- 259.

TEKİN, H. 2019a.

“Domuztepe 2017 Kazılarının İlk Ön Raporu”, **KST** 40/2: 239-252.

TEKİN, H. 2019b.

“Domuztepe 2018 Kazılarının İlk Ön Raporu”, **KST** 41/2: 277-292.

THOMALSKY, J. 2012.

“Lithic industries of the Ubaid and Post-Ubaid period in northern Mesopotamia”, **After the Ubaid: Interpreting Change from the Caucasus to Mesopotamia at the Dawn of Urban Civilization (4500-3500 BC)** (Ed. C. Marro), The Post-Ubaid Horizon in the Fertile Crescent and Beyond International Workshop held at Fosseuse, 29th June-1st July 2009, Paris: 417-439.

TOBLER, A. J. 1950.

Excavations at Tepe Gawra, Vol. 2, The University Museum, Philadelphia.

VAN DEN HOEK, A./FEISSEL, D./HERRMANN, J. J. JR. 2015.

“More Lucky Wearers: The Magic of Portable Inscriptions”, **The Materiality of Magic** (Eds. D. Boschung/J. N. Bremmer/W. Fink), Germany: 309-356.

VEDDER, J. F. 2001.

“Grinding it Out”, **A publication of the Archaeological Institute of America, Archaeology Magazine** (online), April 2, 2001. <https://archive.archaeology.org/online/news/mirrors.html> [erişim 23.01.2021].

VIT, J./RAPPEGLÜCK, M. A. 2016.

“Looking Through a Telescope with an Obsidian Mirror. Could Specialists of Ancient Cultures Have Been Able to View the Night Sky Using Such an Instrument?”, **Mediterranean Archaeology and Archaeometry** 16/4: 7-15.

VON OPPENHEIM, M. F. 1943.

Tell Halaf, Die Prähistorischen Funde, Walter de Gruyter and Co., Berlin.

WOOLLEY, C. L. 1955a.

Alalakh, An Account of the Excavations at Tell Atchana in the Hatay, 1937-1949, Oxford.

WOOLLEY, C. L. 1955b.

The Early Periods, Ur Excavations 4, University of Philadelphia, British Museum, London.

WRIGHT, G. A. 1969.

Obsidian Analyses and Prehistoric Near Eastern Trade: 7500 to 3500 B.C., Anthropological Papers 37, Museum of Anthropology, The University of Michigan, Ann Arbor.

WRIGHT, K. I. 2012.

“Beads and the Body: Ornament Technologies of the BACH Area Buildings”, **Last House on the Hill BACH Area Reports from Çatalhöyük Turkey** (Eds. M. Stevanovic/R. Tringham), Los Angeles: 423-446.

YENER, K. A./EDENS, C./HARRISON, T. P./VERSTRAETE, J./WILKINSON, T. J. 2000.

“The Amuq valley regional projects, 1995-1998”, **AJA** 104: 163-220.