



TÜRKİYE'DE ŞEKER ENDÜSTRİSİ: POLİTİK EKOLOJİ AÇISINDAN MEVCUT DURUM, SORUNLAR VE ÇÖZÜM ÖNERİLERİ

Sugarbeet Industry in Turkey: Current Situation, Problems and Solutions in Terms of Political Ecology

Sultan BAYSAN¹

Aydın Adnan Menderes Üniversitesi
Eğitim Fakültesi
sbaysan@adu.edu.tr
ORCID: 0000-0001-7431-7973

Ali DİLEK

Aydın Adnan Menderes Üniversitesi
Sosyal Bilimler Enstitüsü Yüksek Lisans
alidilek11@gmail.com
ORCID: 0000-0001-7402-3019

Adil Adnan ÖZTÜRK

Aydın Adnan Menderes Üniversitesi
Eğitim Fakültesi
adil_adnanozturk@hotmail.com
ORCID: 0000-0003-3457-2229

(Teslim: 2 Mayıs 2021; Düzeltme: 19 Temmuz 2021; Kabul: 23 Temmuz 2021)
(Received: May 2, 2021; Revised: July 19, 2021; Accepted: July 23, 2021)

Abstract

The aim of this study is to look at the characteristics and socio-economic effects of sugar factories in Turkey in terms of political ecology. Data were gathered by literature review method. Country comparisons were also made. Data covering 1997-2019, were taken mainly from Turkey Sugar Factories Corporation and Beet Producers Cooperative. It consisted of thirty-three sugarbeet factories governed mostly by TurkSugar Corporation. As a result, sugarbeet farming affected many economic sectors and people's lives related to its agriculture and industry. Namely, while 25,174 villages were engaged in sugar beet farming between 1995-2000, this figure decreased to 8,384 villages between 2015-2019. There was no sugar export in 1997, exports started with 136,948,100 tons since 2010, and decreased to 15,306,850 tons in 2019. It was also noted that beet cultivation areas fell from 1,725,306 hectares to 449,029 hectares, and the number of farmers cultivated beets fell from 1,437,639 in 1995 to 224,459 in 2019. Beet produced in 2010 decreased from 53,783,800 to 36,556,402 tons, and produced sugar decreased from 7,362,637 to 4,760,563 tons. Considering the employment, it has been determined that the civil servants fell from 3.597 to 571, permanent workers from 9.145 to 2.634 and temporary workers from 8.007 to 1.500. The annual capacity of the factories also decreased from 99,204 to 61,664 tons. With new agricultural technologies, although beet can grow in soil in less amount of time, the decrease in beet production does not only occur due to the new healthy eating habits, but also as a result of political change in the sugarbeet industry in Turkey. As a result, sugar policies should be determined by making geosociopolitical evaluations as well as profit maximizing considerations.

Keywords: Turk Sugar Factories, Sugar Beet Industry, Political Ecology, Turkey

Öz

Bu çalışmanın amacı, Türkiye'deki şeker fabrikalarının özellikleri ile sosyo-ekonomik etkilerine politik ekoloji açısından bakmaktır. Veriler tarama yöntemiyle elde edilmiş; ülke karşılaştırmaları yapılmıştır. Çalışmanın ana veri kaynağı Türkiye Şeker Fabrikaları Anonim Şirketi (Türk Şeker A.Ş.) ve Pankobirlik'e ait verilerdir. Çalışma 1997-2019 arasında, Türkiye şeker sanayisinde önemli yeri olan ve Türk Şeker A.Ş. tarafından yönetilen otuz üç fabrikayı kapsamaktadır. Araştırma sonucunda şekerpancarı tarımının etkilediği sektörlerde düşüş ve şekerpancarı tarımı, hayvancılık sektörleri ile şeker endüstrisinde çalışan insanları etkilediği bulunmuştur. Şöyle ki, 1995-2000 arasında 25.174 köy şekerpancarı tarımıyla uğraşırken, bu rakam 2015-2019 arasında 8.384 köye düşmüştür. 1997'de şeker ihracatının olmadığı; 2010'dan itibaren ise 136.948.100 tonla ihracata başlandığı ve 2019'da ihracatın 15.306.850 tona düştüğü belirlenmiştir. Yine pancar ekim alanlarının 1.725.306 hektardan 449.029 hektara, pancar eken çiftçi sayısının 1995-2000 arasında 1.437.639 kişiden, 2019'da 224.459 kişiye düştüğü bulunmuştur. 2010'dan itibaren üretilen pancar 53.783.800 tondan 36.556.402 tona, üretilen şeker ise 7.362.637 tondan 4.760.563 tona düşmüştür. İstihdam verileri çalışan memurların 3.597 kişiden 571 kişiye, daimi işçilerin 9.145 kişiden 2.634 kişiye ve geçici işçilerin ise 8.007 kişiden 1.500 kişiye düştüğünü göstermektedir. Fabrikaların bir yıllık kapasiteleri 99.204 tondan 61.664 tona düşmüştür. Fabrikaların kapasitelerinin azalmasında yeni şeker politikaları sonucu çiftçilerin pancar tarımından uzaklaşması ve ekonomik getirisinin azalması etkilidir. Gelişen teknolojilerle, pancar toprakta daha az sürede yetişebilmesine rağmen pancar üretiminin azalması sağlıklı beslenme alışkanlıklarının gelişmesi nedeniyle değil, daha çok şeker sanayisinde politika değişikliğinin bir sonucu olarak ortaya çıkmıştır. Sonuç olarak, şeker politikaları kârı maksimize etme hesapları yanında jeososyopolitik açıdan da değerlendirme yapılarak belirlenmelidir.

Anahtar Kelimeler: Türkiye Şeker Fabrikaları, Şeker Endüstrisi, Şekerpancarı, Politik Ekoloji, Türkiye

¹ Sorumlu Yazar/ Corresponding author

1. GİRİŞ

Şekerin ilk kez ne zaman ve kim tarafından kullanıldığı bilinmemekle birlikte şekerpancarının kendiliğinden Hindistan, Mezopotamya ve Akdeniz kıyıları civarında yetiştiği belirtilir (Griffin, 1902). Şekerpancarı kısa zaman içinde Avrupa’da da özellikle merkezi ve kuzey kesimlerde yaygın olarak ekilmiş; daha sonra İspanya ve İtalya dâhil diğer bölgelere de yayılma olanağı bulmuştur. Griffin, tatlandırıcı özelliği farkında olunan şekerpancarının Avrupa’da yetiştirildiği; şeker endüstrisinin kurulmasının ise 1747’ye kadar uzandığı ve Avrupa pazarlarında şekerpancarından elde edilen şekerin baskın olmasının 1800’lü yılların son 20 yılında gerçekleştiğini ifade eder (Griffin, 1902). Şekerpancarından elde edilen şeker dünya pazarlarında 1852-1853 arasında %14.0 iken, 50 yıl sonra 1900-1901’de %63.7’ye çıkmıştır (Griffin, 1902). Bununla birlikte bugün dünya şeker üretiminde hammadde olarak şeker kamışı kullanımı önde gelmektedir Ziraat Mühendisleri Odası tarafından yayımlanan çalışmada 2013-2014 pazarlama yılı itibariyle dünya şeker üretiminin %82’si şeker kamışından, %18’i pancardan üretilmiş olup; Dünya şeker borsasında fiyatları ticarete egemen olan düşük maliyetli kamış şekerinin belirlediği bildirilmektedir. 2020 itibariyle dünyada şekerin %76’sı şeker kamışından, %24’ü pancardan üretilmiştir. Bunun sebebi olarak şeker kamışının pancara göre daha düşük maliyetle üretilmesi gösterilmektedir (Ziraat Mühendisleri Odası, 2014). Bu nedenle, Türk şeker sanayisinin, pancar şekeri ağırlığıyla, rekabet edebilirlik açısından bu pazardan olumsuz etkilendiği ifade edilmelidir (Tosun, 2014).

Bilindiği gibi şeker, dondurma, şekerleme, marmelat vb. ürünler üreten gıda sanayisinde kullanılan ve doğrudan tüketilmeyen hammadde olarak früktoz ağırlıklı mısır kullanan nişasta bazlı tatlandırıcılar dışında, sakaroz kökenli şeker kamışı ve şekerpancarından üretilmektedir. Bulunulan coğrafi konum ve iklim kuşağından dolayı Türkiye, Avrupa Birliği, Rusya ve Ukrayna gibi ülkeler şekeri şekerpancarından; Amerika Birleşik Devletleri (ABD), Japonya ve Çin gibi ülkeler hem pancar, hem şeker kamışından; Brezilya, Hindistan, Meksika, Pakistan, Tayland ve Avustralya gibi ülkeler ise sadece şeker kamışından üretmektedir (Türk Şeker A.Ş., 2020a).

Tarıma dayalı sanayide şekerpancarı stratejik role sahip bir üründür (Eştürk, 2018). Çünkü şekerpancarı tarımının hem ekonomik hem de sosyal etkileri bulunmaktadır. Türkşeker’e göre, şekerpancarı tarımının ülke ekonomisine katkıları aşağıdaki gibidir:

Pancar tarımı toprağın fiziki yapısı ve biyolojik aktivitesinin iyileşmesi dolayısıyla sonraki ürün veriminde artışa neden olmaktadır. Kırsal kesimde ayçiçeğine göre 4,4 kat, buğdaya göre ise 18 kat fazla istihdam oluşturmaktadır. Sektörde, hane halkı düzeyinde 2,5 milyondan fazla insan pancar tarımı ve şeker üretiminden geçim sağlamaktadır. Şekerpancarının mekanizasyon açısından pancar tarımında buğdaydan 1,5 kat, ayçiçeğinden 1,9 kat daha fazla makina kullanımına olanak sağlaması, hem tarım hem de sanayi sektörüne katkı getirmektedir. Yine hayvancılık açısından “*bir hektar alandan elde edilen pancarın baş, yaprak ve küspesi hayvan yemi olarak değerlendirildiğinde yaklaşık 300 kg canlı hayvan ağırlığı elde edilmesi mümkündür*”. Her biri aynı zamanda birer küçük besici olan pancar üreticisine, istihkak olarak pancar posası verilerek, ülke hayvancılığının sürdürülmesine de katkı sağlanmaktadır. Ayrıca, pancar ekilen 1 dekar alan ormandan 3 kat fazla olmak üzere 6 kişinin 1 yıl kullandığı kadar oksijen üretmektedir. Yine şeker, tarıma dayalı sanayiler arasında alternatiflere kıyasla dış pazar değeri bakımından üstünlüğe sahip bir ürünken pancar üretimi için ton başına yapılan harcama buğdaydan 3,7; ayçiçeğinden 7 kat daha düşüktür (URL1).

2. DÜNYA’DA VE TÜRKİYE’DE ŞEKER ENDÜSTRİSİ

Avrupa’ya şekerin ilk kez Büyük İskender tarafından Hindistan’ın fethinden (M.Ö. 327) sonra gönderildiği düşünülmektedir. Diğer yandan Hindistan’dan daha da batıya Araplar tarafından 7. yüzyıldan 9. yüzyılın ilk yarısına kadar Mısır, Suriye, Kuzey Afrika, İspanya, Sicilya, Girit ve Malta’ya yayıldığı bildirilmektedir (Avcı, 1997). Şekerin uluslararası ticaretinin gelişmesi 10. yüzyıldan itibaren Venediklilerle başlamış, Coğrafi Keşifler ve kolonizasyon hareketiyle birlikte Yenidünya’da 15. yüzyıldan itibaren hız kazanmıştır.

Avrupa’da 1503’te ilk şeker rafinerisinin Venedikliler tarafından yapıldığı bilinmektedir (Avcı, 1991: 9.). Yeni Dünya’da ise ilk şeker fabrikası Santo Domingo’da inşa edilmiştir. Şeker kamışı üretimi daha sonraki yıllarda sömürgecilik hareketinde ön sıralarda yer alan İngiliz ve Fransızlar sayesinde 18 ve 19. yüzyılda hızlanarak artmıştır (Avcı, 1997). Öte yandan 1802’de Silezya’da ilk şekerpancarı fabrikası açılmıştır. Günümüzde de olduğu gibi şekerpancarından şeker üretmek, şeker kamışına oranla daha maliyetlidir. Bu nedenle başta Avrupa ve Kuzey Amerika’daki devletler olmak üzere pancardan

şeker üretimi ancak 20. yüzyılda yoğunlaşmıştır (Avcı, 1997).

Avrupa’nın şekerpancarından elde edilen şeker üretiminde 2000’li yıllara kadar altın dönemi yaşadığı söylenebilir. Ekonomik İşbirliği ve Kalkınma Teşkilatı (Organisation for Economic Co-operation and Development) OECD’nin 2003 raporunda da verildiği gibi şeker endüstrisi, özellikle mısırdan elde edilen şeker açısından ithalat vergileri, ihracat iadeleri, garantili minimum fiyatlar ve üretim kotaları ile kompleks bir sistemle dünya pazarlarında “*en çok korunan sektörlerden biridir*” (Gibb, 2006). 2006-2011 arasındaki şekerpancarı tarımı hakkında, Avrupa’da Fransa ve kısmen Birleşik Krallık hariç şekerpancarı üretim alanlarının daraldığı ifade edilir. Dolayısıyla Avrupa Birliği (AB 27) ülkeleri için 2006-2007 Ekim döneminde 1.826.359 hektar olan üretim alanı, 2011-2012 arasında 1.523.173 hektara gerilemiştir (Reinberg, 2012).

Bununla beraber Ukrayna’da şeker sektörünün 4.5-5 milyon ton üretim miktarı ile Sovyet dönemindeki en yüksek rakamların üretildiği ve bu yüksek miktarların Sovyet döneminde kaldığı belirtilmektedir. 2006 itibarıyla ancak bu miktarın yarısı kadar üretim yapılabildiği; bir zamanlar Ukrayna’nın net şeker ihracatçısı iken artık ithalatçısı olduğu ifade edilmektedir (Ahlfeld ve Strubenhoff, 2008).

2019 itibarıyla dünyanın en büyük şeker üreticisi Brezilya’nın 31,950 bin ton ile dünya üretimindeki payı %20’nin üzerindedir. Bu ülkeyi %16’lık pay ile Hindistan (26,800 bin ton) ve %8’lik pay ile AB’den sonra Çin (10,875 bin ton) izlemektedir. Avrupa Birliği (AB) ancak siyasi bir

birlik olarak bu sıralamaya girmekte (16,477 bin ton), Tayland (9,00 bin ton) ve Rusya (7,700 bin ton) ise Çin’i takip etmektedir. (Türk Şeker A.Ş., 2020a) Türkiye’nin (2,400 bin ton ile) dünya şeker üretimindeki payı ise %1,3’tür ve 13. sıradadır. Dünya şeker ihracatının ilk sırasında Brezilya, Tayland ve Hindistan başı çekmekte; ithalatta Endonezya, Çin ve ABD en çok alım yapan ülkeler durumundadır. Hindistan ve Çin hem şeker üretimi hem de tüketiminde öne çıkan iki ülkedir. Tablo 1, Uluslararası Şeker Organizasyonu (ISO) verileriyle dünyada şeker üretimi, ihracatı, tüketimi ve ithalatındaki 2019-2020 itibarıyla öne çıkan ülkeleri göstermektedir.

Hindistan, Çin, Brezilya ve ABD’nin ardından yedinci en fazla şeker tüketicisi ülke olan Rusya için 1992-2000 arası üretim düşüşünden sonra literatürde 2000-2014 için Rusya politikalarının özellikle ithali engellemek amacıyla yeniden şekerpancarı ve bundan elde edilen rafine şeker üretimini arttırmayı planladığından bahsedilmektedir. (Maitah ve Smutka, 2016) Almanya’nın verimli olmayan fabrikalarını kapattıktan sonra teknolojiyi yükselterek hem pancar şeker alanına Orta Avrupa ülkelerine hem de kamış şeker üretimi yapan Brezilya gibi ülkelere örnek olduğu ve teknoloji transferi yoluyla teknik bilgi (*know-how*) satışı ile rekabet avantajı kazandığı ifade edilmekte; 26 milyon ton şekerpancarı ve 4 milyon ton şeker üretimi yaptığı belirtilmektedir (Wunch, 2005). Çekya ‘*Avrupa’nın en iyi rafine şeker arazisi*’ olarak hektar başına 10,93 ton ile 565 bin ton şeker üretimi yapmaktadır (Tobola, 2013). Çekya’ya kıyasla Türkiye’de ise ortalama verim düşüktür (6,03 ton/ha) (Türk Şeker A.Ş., 2020b).

Tablo 1- Dünya şeker piyasasındaki ülkeler (2019-2020)
Table 1- Countries in the world sugar market (2019-2020)

Üretim	Tüketim	İthalat	İhracat
Dünya Toplam Şeker Üretiminin %75’i	Dünya Toplam Şeker Tüketiminin %61’i	Dünya Toplam Şeker İthalatının %45’i	Dünya Toplam Şeker İhracatının %82’si
Brezilya	Hindistan	Endonezya	Brezilya
Hindistan	AB	Çin	Tayland
AB	Çin	ABD	Hindistan
Çin	ABD	Bangladeş	Avustralya
Tayland	Brezilya	AB	Guatemala
Rusya	Endonezya	BAE	BAE
ABD	Rusya	Cezayir	Rusya
Meksika	Pakistan	Malezya	Meksika
Pakistan	Meksika	Kore	AB
Avustralya	Mısır	S. Arabistan	Küba

Cumhuriyet öncesi dönemde Türkiye’de ekonominin temeli büyük oranda tarıma dayanmaktaydı. Osmanlı Devleti’nde sanayi faaliyetleri Tanzimat’a kadar küçük ölçekli imalathanelerde yapılıyordu. Tanzimat Döneminden itibaren modern sanayiinin ilk örnekleri kurulmaya başladı. Şeker sanayiinin kurulma girişimleri de bu döneme rastlamaktadır Dolayısıyla, şekerpancarı ve rafine şeker üretimiyle ilgili adımlar 19. yy başlarında atılmıştır (Temizgüney, 2010). Nitekim Osmanlı Devleti döneminde 1840’larda Arnavutköylü Dimitri Efendi İstanbul yakınında bir şeker fabrikası kurmak üzere faaliyete geçmiştir. Daha sonra 1867’de Davutoğlu Karabey, 1879’da Fenerler imtiyazı sahibi Michael Paşa, 1887’de Afyonlu Yusuf Bey, 1899’da Müşir Rauf Paşa ve 1917 yılında Almanlarla birlikte kurulan Zenith şirketi aynı amaçla bazı teşebbüslerde bulunmuşlarsa da bunlar uygulamaya geçmemiştir (Veldet, 1958).

İzmir İktisat Kongresi’nde 17 Şubat 1923’de “*iktisadi hâkimiyetin güçlendirilmesi*” amacıyla kamu iktisadi teşebbüslerinin oluşturulması fikri ortaya atılmıştır. Kongrede ekonomik kalkınma seferberliği ana konuyu oluşturmuştur. Bu doğrultuda şeker sanayisi ile ilişkili 5 Nisan 1925’de “*Şeker Fabrikalarının Kurulması ve Bunlara Tanınan Ayrıcalıklara İlişkin Kanun*” kabul edilmiştir. Çıkarılan kanunla birlikte ilk olarak 1926’da Uşak ve Alpullu’da olmak üzere iki şeker fabrikası açılmıştır. Özel teşebbüs olarak olarak Uşaklı Molla Ömer Oğlu Nuri (Şeker) Bey’in gayretleriyle Uşak Şeker Fabrikası’nın inşaatına ilk başlanmasına rağmen, devlet teşebbüsü olan Alpullu Şeker Fabrikası daha kısa sürede inşaat ve montaj işlerini bitirerek, resmi açılışını yapmıştır. Uşak ve Alpullu Şeker Fabrikaları açıldıktan sonra 1933’te Eskişehir ve 1934’te Turhal’da açılan şeker fabrikalarıyla birlikte 1934’te Türkiye’de şeker fabrikası sayısı dört olmuştur (Türk Şeker A.Ş., 2020a). Türkiye’de kurulan şeker fabrikalarını birleştirmek ve yönetimi kolaylaştırmak için 18 Haziran 1935’te 2850 sayılı Bakanlar Kurulu Kararı’yla Türkiye Şeker Fabrikaları Anonim Şirketi (Türk Şeker A.Ş.) (TŞFAŞ) kurulmuştur (TŞFAŞ, 2010).

14 Mayıs 1950 seçimleriyle Demokrat Parti (DP) iktidara gelmiş ve uyguladığı ekonomik politikaya paralel olarak şeker sanayiine bakış açısı da değişmiştir. DP, şeker sanayiinin özel sektör vasıtasıyla genişletilmesini politika olarak belirlemiştir. Çiftçiler bu dönemde kooperatifler yoluyla organize edilmeye çalışılmıştır. Adapazarı, Amasya ve Kütahya şeker fabrikaları böyle kurulmuştur. Konya ve Kayseri şeker fabrikalarının

sermayeleri tamamen özel sektör tarafından karşılanmış; ancak yönetimleri Türk Şeker A.Ş. tarafından yürütülmüştür (Avcı, 1996, 293-294.). 1953-1956 yılları arasında Burdur, Susurluk, Elazığ, Erzincan, Erzurum, Malatya şeker fabrikaları kurulmuş ve şeker fabrika sayısı 15’e yükselmiştir. Sonraki yıllarda kurulan fabrika sayısı giderek artmıştır. Nitekim 1962 ve 1963 yıllarında Ankara ve Kastamonu, 1977’de Afyon Şeker Fabrikası, 1980-1992 yılları arasında Muş, Çarşamba, Çorum, Ağrı, Elbistan, Erciş, Ereğli, Kars Iğın, Bor, ve 1998’de Yozgat şeker fabrikaları kurulmuştur (Avcı, 2005: 457-466). Avcı’ya (1996) göre; 1989 yılı sonunda Türkiye Şeker Fabrikaları A.Ş., 5’i özel 26 şeker fabrikası, 4 alkol fabrikası ve 5 makina fabrikasının yanında Elektromekanik Aygıtlar Fabrikası (EMAF) ve Aktif Kizelgur Fabrikası’na da sahiptir.

2020 öncesi 33 olan kamu fabrikaları yerini özelleştirmelerle birlikte Türkiye’de Türk A.Ş.’ne bağlı 15 (kamuya ait), 3 Pancar Ekici Kooperatifleri Birliği (Pankobirlik) yönetiminde ve 12 özel teşebbüs fabrikaya bırakmıştır (Türk Şeker A.Ş., 2020a) (Şekil 1). Pankobirlik yönetimindeki Şekil 1’de gösterilen 3 fabrika, Kayseri, Konya ve Amasya şeker fabrikalarıdır. Şekil 2’deki haritada Türkiye’de 33 şeker fabrikasının dağılımı gösterilmiştir. 2018-2019 kampanya dönemi öncesi Türk Şeker A.Ş. bünyesinde 25 şeker fabrikası ve 6 adet özel sektöre ait fabrika bulunmaktaydı. Yapılan özelleştirmeler sonucunda devlete ait şeker fabrikası sayısı 18’e düşmüştür. Bu fabrikalar Adapazarı, Kütahya, Amasya, Kayseri, Turhal, Boğazlıyan Konya, Çumra, Aksaray, Kırşehir, Afyon, Alpullu, Bor, Elbistan, Erzincan, Erzurum, Çorum ve Muş’ta yer almaktadır. 2020 itibariyle özelleştirmelerden sonra kamuya ait 15 fabrika kalmıştır (Türk Şeker A.Ş., 2020a).

Türkiye’de şeker fabrikalarının yoğunlaştığı bölgelerin başında İç Anadolu Bölgesi gelmektedir. Şekerpancarı, yetiştirme koşulları incelendiğinde, ılıman iklim kuşağının iki yıllık uzun gün bitkisiidir. Optimum sıcaklık isteği gündüz 23°C, gece için ise 15-20°C’dir. Yüksek güneş radyasyonu olması olgunlaşma süresini kısaltmaktadır. Yetiştirme devresinde 500-600 mm yağış ihtiyacı vardır ve daha sonra varsa, su açığı sulama ile sağlanabilir (Avcı, 1996). Sıcak iklim kuşağı bitkisi olan şeker kamışına kıyasla şekerpancarı, ılıman kuşak bitkisi olarak özel toprak isteği olmayan, ancak derin yapılı, iyi drene olan, tınlı ve humuslu toprakta iyi yetiştirme özelliği ve sulama imkânı bulunan her yerde tarımının yapılabilmesiyle Türkiye’de de yetiştirme olanağı

bulur*. Ancak, modern şeker sanayiinde üretimi belirleyen daha çok beşeri faktörlerdir (Avcı, 1997: 234). Bu nedenle şeker, politik ekoloji açısından Dünya’da stratejik öneme sahip bir üründür (Çakır, Gümüşçü ve Taş, 2020: 242-244). Devletlerin şeker

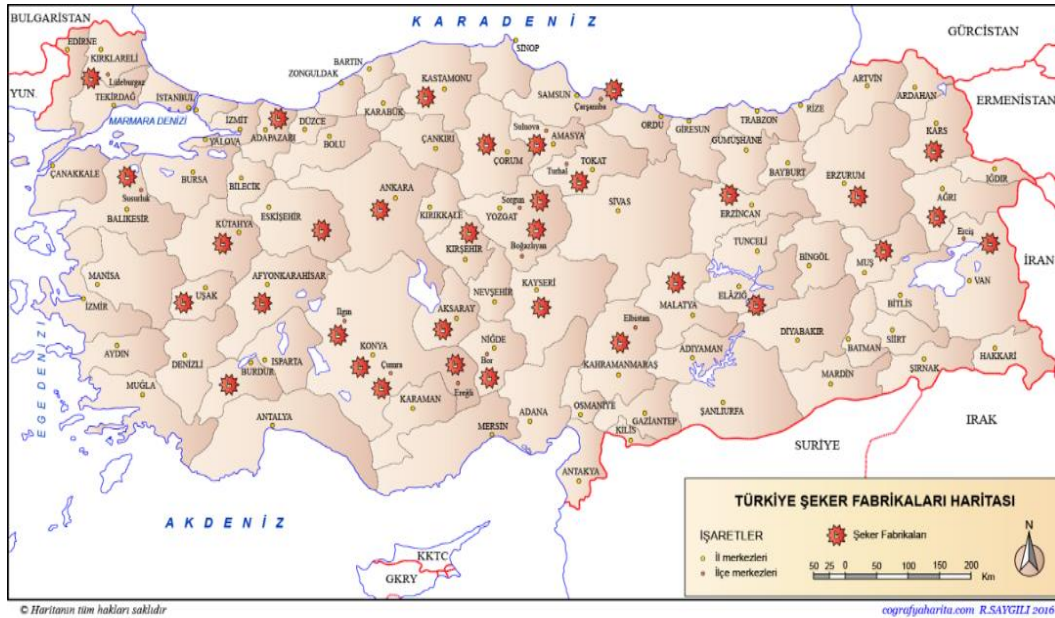
ziraatına önem vermesinin temelinde şeker sektörünün şeker üretimin yanında ekonomiyi sağladığı yan ürünlerle (ispirto, melas vb.) birlikte sosyal hayata sağladığı katkılar olduğu görülmektedir.

	Türkşeker	15 Fabrika	KAMU
	Özel Şeker Fabrikaları	12 Fabrika	ÖZEL
	Kayseri Şeker Fabrikası	3 Fabrika	PANKOBİRLİK
	Konya Şeker Fabrikası	2 Fabrika	PANKOBİRLİK
	Amasya Şeker Fabrikası	1 Fabrika	PANKOBİRLİK

Pancar şekeri üreten şirketler toplam kapasite: 3.151 bin ton

Şekil 1- Türkiye’de şeker üreten şirketler (Türk Şeker A.Ş., 2020a)

Figure 1- Sugar producing companies in Turkey (Türk Şeker A.Ş., 2020a)



Şekil 2- Türkiye’de şeker fabrikaları (<http://cografyaharita.com/haritalarim/4kturkiye-seker-fabrikalari-haritasi.png>) (Harita Ramazan Saygılı’nın izniyle, 29 Eylül 2020, kullanılmıştır).

Figure 2- Sugar factories in Turkey (<http://cografyaharita.com/haritalarim/4kturkiye-seker-fabrikalari-haritasi.png>) (map used with the permission of Saygılı, 29 September 2020)

Türkiye’de uzunca bir süre şekerpancarının yaygın ekim alanları nedeniyle İç Anadolu 12, Doğu Anadolu 8, Karadeniz 5, Ege 3, Marmara 3 ve Akdeniz bölgesinde 2 tane şeker fabrikası kurulmuştur. Özellikle İç Anadolu bölgesinin toprak yapısı ve iklim özellikleri itibariyle şekerpancarı tarımına daha uygun olması, ekim sahalarının bu bölgede yoğunlaşmasında ve fabrika sayısının artışı başlıca etken olmuştur. Fabrikaların üretim bölgelerine yakın olma

zorunluluğu şekerpancarının tarladan söküldükten sonra nemini hızla kaybetmesi ve kısa bir süre içinde işlenmesi gerektiğinden kaynaklanmaktadır. Fabrika civarlarında besi hayvancılığının da önemli bir faaliyet olarak geliştiği daha önce belirtilmişti. Bunun nedeni pancar küspesinin besin değeri yüksek hayvan yemi olarak kullanılabilmesidir. Güneydoğu Anadolu bölgesinde yüksek sıcaklık kaynaklı buharlaşmanın fazla oluşu ve sulama konusundaki yetersizlikler; Kıyı

* Şekerpancarı tarımını etkileyen coğrafi koşulları daha ayrıntılı incelemek için bakınız Avcı, 1996 ve Avcı, 1997.

Ege, Akdeniz ve Karadeniz gibi bölgelerde de diğer ürünlerin (sırasıyla çeşitli sebze ve meyveler, fındık ve çay vb.) yetiştirilmesinin tercih edilmesi şeker fabrikalarının bu bölgelerde hiç ya da seyrek olarak kurulmasının başlıca sebepleridir. Güneydoğu Anadolu, Akdeniz ve Ege kıyı kesimlerinde şekerpancarı bitkisinin yetiştirilmemesindeki en önemli etken, şekerpancarı tarımında sıcaklık 26°C'nin üzerine çıktığında, pancar bitkisindeki gelişimin devam etmesi ve depo ettiği şekeri harcamasından kaynaklanmaktadır. Bu durum verim düşüklüğüne neden olmaktadır (Koç ve Bulut, 2016: 34-35). Buradan yola çıkılarak denilebilir ki Türkiye'de şekerpancarı tarımının yaygınlaşmasında dolayısıyla şeker fabrikalarının kuruluş yeri seçiminde ekolojik koşulların dışında sosyo-politik koşullar önemli rol oynamıştır.

3. İLGİLİ LİTERATÜR

Şeker ile ilgili literatür şeker bitkilerinin tarımı (Avcı, 1996; Jones, Lister, Jaggard, ve Pidgeon, 2003; Tarkalson ve King, 2017; Tarkalson, King ve Bjorneberg, 2018), şeker bitkilerinin toplulukları ne şekilde dönüştürdüğü (Smith ve Watson, 2009), şeker endüstrisinin özellikleri ve tarihçesi (Griffin, 1902; Eyüpoğlu, 1967; Avcı, 1997; Erdinç, 2017, Demirel ve Akdeniz, 2019), şeker sanayinin kuruluşu (Avcı 1997; Erdinç, 2017), yer seçimi (Mogaddam, Iranzadeh ve Bevrani, 2010), yapılanma ve anlaşmalar (Griffin, 1902; Gibb, 2006; Nivievsky ve Strubenhoff, 2006), şeker pazarı (Davis vd, 2004; Wunch, 2005; Reinbergr, 2012; Tobola, 2013; Maitah ve Smutka, 2016) durum çalışmaları (Akın, 2001; Tekeşin, 2012; Önder ve Oğur, 2019; Yavaşoğlu ve Özgül, 2020), endüstrinin diğer sektörlerle etkisi (Kepoğlu, 2008; Koç ve Bulut, 2016; Dilek, 2019), şeker endüstrisinde verimlilik (Daştan, 2018; Eştürk, 2018), ayrıca endüstriyel miras (Yavaşoğlu ve Özgül, 2020) gibi konulara odaklanmaktadır. Bunlardan örneğin, Malatya Şeker Fabrikası Yerleşkesi örneği üzerinde endüstri mirasının korunması ve dönüşümü incelenmektedir. Burada Malatya Şeker Fabrikasının işlevini yitirmesi ve ardından orijinal dokusunun kaybedilmesinin ardındaki nedenler tartışılmaktadır (Yavaşoğlu ve Özgül, 2020). Şeker endüstrisi aynı zamanda “politik ekoloji” kavramı (Çakır, Gümüşçü ve Taş, 2020) kapsamında da ele alınmaktadır. Kaya, (2015), Fedai (2016) ve Fedai, Herdem ve Ertuğrul (2018) bu alanda şeker endüstrisi örnekleri olarak sayılabilir.

Politik ekoloji deyimi Çakır, Gümüşçü ve Taş'a (2020) göre 1980'lerden sonra antropojenik çevresel sorunları politize etme ihtiyacından doğmuştur. Çünkü

insanın dünya üzerindeki kümülatif etkisi artmaktadır ve sosyal ve ekolojik sorunlara çözüm politika ile yakından ilişkilidir. “Jeososyopolitik” terimi de bu kapsam için önerilmektedir. Bu terimde geçen, “jeososyo” kelimesi insan ve onun çevreyle ilişkisini ifade ettiğinden siyasi coğrafya ve politik ekoloji ile ortak bir eylem mekanizmasına sahip olabilir. Nitekim Fedai, Herdem ve Ertuğrul'un (2018) dikkat çektiği şeker politikalarının nasıl belirlendiği ve şekerpancarı/şeker üretim aktörlerinin karar mekanizmalarında oluşu/olmayışının yarattığı durumlar politik ekoloji ve jeososyopolitiğin kesiştiği noktadadır. Şeker sanayisi alanındaki çalışmalara bakıldığında “Türkiye’de Şeker Üretiminin Ekonomik ve Sosyal Kârlılığının Denetlenmesi” adlı raporda şeker fabrikaları ve yan kuruluşlarında 35.000 civarında istihdam sağlandığı belirtilmektedir. Bu rakama şekerpancarı tarımında çalışan çiftçiler ve aileleri eklendiğinde yaklaşık 2,5 milyon kişinin geçimini bu sektörden sağladığı (Akbay, 2003); dolayısıyla sektörün sosyo-ekonomik katkılarının önemli olduğu dikkat çekmektedir. Özellikle bölgelerarası ekonomik farklılıkların yüksek olduğu yörelerde şeker fabrikalarının ekonomik, sosyal ve kültürel hayata katkıları tartışılmazdır. Bu bağlamda TürkŞeker A.Ş.’nin 2020 raporunda da teslim edildiği üzere bu fabrikaların bu yörelerde işlemeye devam etmesi öncelikle ekonomik canlılık açısından önemlidir (URL1). Nitekim ‘Yaygın Eğitim Kurumu Olarak Şeker Fabrikaları’ isimli yüksek lisans tezinde (Dilek, 2019) ve ilgili makalede şeker fabrikalarının bulunduğu yöreye diğer sayılan etkiler yanında yaygın eğitim anlamında da katkılar verdiği belirtilmelidir (Dilek, Öztürk ve Baysan, 2021). Bununla birlikte, Daştan’ın (2018) ifade ettiği rekabet edebilirlik, verimlilik gibi ölçütler sadece mali açıdan değil; sosyal ve ekolojik yönler de hesaba katılarak ele alınması gereken konulardır.

Nitekim Temizgüney’in “Erzurum Şeker Fabrikası’nın Açılışı” adlı makalesinde Türkiye’de ulusal nitelikte şeker sanayi kurma girişimlerinin Cumhuriyet döneminde başladığı; Alpullu, Uşak, Eskişehir ve Turhal şeker fabrikalarının açıldığı; şeker fabrikalarının ikinci kuruluş devresi olarak 1953’ün dönüm noktası olduğu ve 30 Eylül 1956’da Erzurum Şeker Fabrikası’nın işletmeye açıldığı ifade edilmektedir. Şeker Fabrikası’nın açılmasının Erzurum’a sosyal, kültürel ve ekonomik açıdan canlı bir şehir dokusu kazandırdığı; aynı zamanda Aşkale Çimento Fabrikası gibi daha sonra kurulacak olan tesislere de örnek teşkil ettiği dile getirilmektedir (Temizgüney, 2010).

Demirer’in “*Türkiye Cumhuriyeti Kuruluş Dönemi Sanayileşme Stratejisi*” adlı yüksek lisans tezinde sanayileşme adımları için şeker endüstrisi örnek seçilmiştir. Hem tarım hem de endüstri bitkisi olarak şekerpancarının sanayileşme için uygun bir bitki olduğu, dünyada ve Türkiye’de şekerin geçmişi, son olarak ta şeker endüstrisinin yapılandırma süreci ele alınmıştır. Demirer’in çalışmasında 1926’da açılan Alpullu ve Uşak şeker fabrikalarının Türk endüstrisine ve ülke kalkınmasına yaptığı etkiler ifade edilmiştir (Demirer, 2013). Bu etkilere örnek olarak Uşak Şeker Fabrikası ile ilgili bir diğer çalışma gösterilebilir. Fabrikanın başta şekerpancarı tarımı yapan çiftçiye olmak üzere pancarı fabrikaya getiren nakliyecilere, fabrika personeline, esnafa vd. kesimlere ve bunun yanında sosyo-kültürel hayata katkıları bulunmaktadır. Örneğin, fabrika sayesinde kentte sinema gösterileri başlamış; yine fabrika spor faaliyetleri açısından da öncülük ederek Uşak’ın kentleşmesinde önemli rol oynamıştır (Baysan ve Öztürk, 2001). Aynı şekilde Kaya’nın (2015) Ağrı Şeker Fabrikası örneğinde dile getirdiği gibi şeker fabrikalarının sadece ekonomik yarar doğrultusunda değil, aynı zamanda sosyoekonomik politikalar sayesinde tarım ve hayvancılığın gelişmesine katkı sağladığı; kırsal nüfusun desteklenmesine ve kırdan kente göçün engellenmesine de katkı yaptığı belirtilmelidir.

Kaya’nın (2018) makalesinde 2001’de yürürlüğe giren *Şeker Kanunu*’nun olumsuz etkileri de irdelenmektedir. Çalışmada yeni *Şeker Kanunu*’na uyum sağlamakta güçlük çeken fabrikanın ekim alanlarında pancar üretimi yapan yerleşme ve çiftçi sayılarının azaldığı ifade edilmektedir. Bu çalışmada son dönemde uygulanan şeker politikalarından ve yaşanan süreçten olumsuz etkilenen şeker sektörünü güçlendirmek için yeni tedbirler alınması gerektiğinden söz edilmektedir. Ayrıca dünya kamış ve pancar şekeri üretimi, en büyük şeker üreticisi ülkeleri, dünya şeker sanayisinin tarihsel gelişimi, AB ortak tarım politikası ve şeker reformu ile Türkiye’de şeker sektöründe uygulanan politikalarından söz edilmektedir. Bu politikalarından ve rekabet koşullarından Türkiye’deki şeker endüstrisinin olumsuz etkilendiği ifade edilmektedir. Bu çalışmanın özelleştirmeler başlığı altında da irdelendiği gibi birçok kamu fabrikası gibi Ağrı Şeker Fabrikası’nın da 2020 itibarıyla özel sektöre satışı gerçekleşmiştir (Kaya, 2015). Bundan başka Malatya Şeker Fabrikası Yerleşkesi örneğiyle endüstri mirasının korunması ve dönüşümü perspektifinden “*şeker rejiminin yeniden düzenlenmesine yönelik mevzuat değişiklikleri (1996) kapsamında, şeker fabrikaları yerleşkeleri ve taşınmazları özelleştirme programına*” alındığı

(2000), bunun sonucunda Cumhuriyetin ilk sanayi yatırımları olan şeker fabrikası yerleşkelerinde mülkiyet dönüşümleri ve fiziksel yapı dönüşümlerinin başladığı belirtilmiştir. Mekân politikaları çerçevesinde 1980 sonrası gerçekleştirilen kentsel dönüşüm uygulamalarının şeker sektörü açısından da kentsel mekânı sermaye için yatırım alanına dönüştürmesi eleştirilmektedir (Yavaşoğlu ve Özgül, 2020). Bu mekânların kent hafızasını koruyabilmek için korunması veya eski halini hatırlatacak yeni kullanımlar açısından planlanması tartışılmaktadır.

Şekerpancarında Kota Uygulamalarının Şekerpancarı Üretimine Etkileri ve Üreticilerin Sosyo Ekonomik Durumlarında Meydana Gelen Değişimler adlı yüksek lisans tez çalışmasında Kepoğlu (2008) Eskişehir’e bağlı 26 köyde şekerpancarı üreticiliği yapan 1670 çiftçiyi temsilen, 74 üreticiyle yapılan saha araştırması yapmıştır. Bu araştırmaya göre 2000’de 50 dekadardan az arazide şekerpancarı ekenlerin oranının %48,7 iken; 2005’te %93,3’e yükseldiği, öte yandan şekerpancarı ekim alanlarında %56,7’lik bir azalma yaşandığı tespit edilmiştir. Bu azalma ürün deseninde de değişime neden olmuştur. Üreticilerin %62,2’sinin şekerpancarı yerine mısır, ayçiçeği ve yem bitkileri gibi alternatif ürünler yetiştirmeye başladıkları; ancak bu ürünlerin gelir kaybını kısmen karşıladığı ifade edilmektedir (Kepoğlu, 2008).

Şeker literatürü aynı zamanda şekerpancarı tarımında verim artırma ve maliyetlerde azalma için yöntemler önermektedir. Bunlardan *The effects of irrigation methods on input use and productivities of sugarbeet in Central Anatolia, Turkey* adlı çalışmada şekerpancarı tarımının en yaygın olduğu yer olan İç Anadolu’da sulama yöntemlerine dair öneriler vardır. Burada damlama sulamanın yağmurlama ve karık sulamaya göre girdide daha çok tasarruf ve maliyetlerde düşüş sağlayacağı ifade edilmektedir. Yine çiftçi gelirlerinde önemli payı olan şekerpancarı tarımında küresel ısınma ve kaynak kullanımındaki tasarrufa da gönderme yapılarak fazla su tüketiminin önüne geçilebileceği tartışılmaktadır (Albayrak, Güneş ve Gülçubuk, 2010).

Bu çalışma yöntem bölümünde de belirtildiği üzere ilgili literatür ve istatistik bilgileri ışığında tarama modelinde Türkiye’de pancar şekeri sanayisinin durumunu politik ekoloji konusuna göndermeler yaparak irdelenmektedir.

4. ARAŞTIRMANIN AMACI VE YÖNTEMİ

Bu araştırmanın amacı 1997-2019 arasında Türkiye’de pancardan şeker üreten fabrikaların özelliklerini (gelişim, ihracat ve ithalat durumu, zirai bilgileri vb. açılardan) politik ekoloji yönünden ele

almaktır. Çalışmada nişasta bazlı şeker üretimi kapsam dışında tutulmuştur. Dolayısıyla bu sektör başka bir çalışmanın konusu olmalıdır. Çalışma tarama modelinde betimsel bir çalışma olup; bazı ülke/ülke grubu karşılaştırmalarını da içermektedir. Bulgular çalışmanın amacına uygun olarak doküman incelemesi yoluyla elde edilmiştir. Doküman incelemesi genel olarak araştırılması hedeflenen olgu veya olgular hakkında bilgi içeren yazılı materyallerin analizini kapsamaktadır (Yıldırım ve Şimşek, 2013). Bu çalışmada temel olarak birbirine benzeyen verileri belirli kavramlar ve temalar çerçevesinde bir araya getirerek ve bunları okuyucunun kolaylıkla irdeleyebileceği bir biçimde düzenleyerek yorumlamak amaçlanmıştır. Bu amaçla aşağıdaki sorulara 10 başlık altında cevap aranmıştır:

1. Türkiye'deki coğrafi bölgelere göre şekerpancarı üretiminin dağılımı nasıldır?
2. Şeker fabrikalarında 1926-2019 arasında ekim alanlarının ve üreticilerin sayılarının dağılımı nasıldır?
3. Şeker fabrikalarında 1926-2019 arasında şekerpancarı ve şeker üretiminin dağılımı nasıldır?
4. Şeker fabrikalarında 1997-2019 arasında fabrikaların günlük şeker pancarı işleme miktarı ve istihdam durumları nasıldır?
5. Şeker fabrikalarında 1997/2019 arasında pancarın toprakta kaldığı gün sayısı, fiili kapasite ve kristal şeker üretiminin yıl bazında dağılımı nasıldır?
6. Şeker fabrikalarında 1997-2019 arasında imal ve ihraç edilen şeker miktarı, kristal şeker satışı, küp şeker satışı ve toplam satış rakamları nelerdir?
7. Şeker fabrikalarında yan ürünler (melas, yaş küspe ve alkol) üretiminin yıl bazında dağılımı nasıldır?
8. Türkiye'de yıllık şeker üretimi ve tüketim oranları nedir?
9. Dünya genelinde yıllık ve kişi başına tüketilen şeker miktarı nedir?
10. Türk Şeker'de özelleştirmelerin durumu nedir?

4.1. Çalışmanın Kapsamı

Bu çalışma Türkiye'nin altı coğrafi bölgesinde kurulu otuz üç şeker fabrikasını kapsamaktadır. Çalışmada şeker sanayisinin tarihçesi kısaca incelenmiş, çalışma kapsamı ve verilerin elverdiğince Türkiye'de şeker fabrikalarının 1926'dan sonra gelişme sürecine ilişkin bilgilere de yer verilmiştir.

2019 itibarıyla otuz üç kamuya ait fabrikadan sadece altı tanesi özelleştirilmiş olup daha sonraki

süreçte özelleştirilen fabrika sayısı on sekize çıkarılmıştır. Bu çalışmanın özelleştirmeler kısmında sürece dair bilgiler yer almaktadır. Çalışma bütünlüğünün bozulmaması için otuz üç fabrika Türkiye'de Şeker Sanayi olarak incelenmiştir. Çalışmanın evrenini Türkiye'de 1997-2019 arasında fabrikaların istihdam, üretim ve ihracat verileri oluşturmaktadır. Bu çalışmanın 1997-2019 arasındaki 22 yıllık süreci kapsamının bir sebebi Türkiye'de 1997 öncesine ait verilere ulaşma zorluğu iken; diğer sebebi ise aynı yıl IMF ile imzalanan *Stand-By* anlaşması olmuştur.

Türkiye'de 1990'ların başında şekerpancarı tarımı yapılan araziler, pancar kooperatiflerine devredilmeye başlanmıştır. Birer Kamu İktisadi Teşebbüsü (KİT) olan şeker fabrikaları kooperatifleşmesine rağmen, kültürel yapısını ve örgütlenme biçimini korumayı başarmıştır. 1990'lı yıllarda yaşanan kuraklık nedeniyle, şekerin ithal edilmesi özel şirketlere bırakılmış; Türkiye Şeker Fabrikaları Anonim Şirketi (TŞFAŞ) tekel olmaktan çıkmıştır. Yaşanan bu durum sonucunda Türkiye'de şeker ithalatı artmaya başlamıştır.

1996'da Dünya Ticaret Örgütü'nün kuralları çerçevesinde şeker korunmaya alınmıştır. 1990 ve 2000'li yıllar arasında yaşanan ekonomik kriz, Türkiye'yi de olumsuz etkilemiş, Dünya Bankası ve IMF ile yapılan toplantılarda Kamu İktisadi Teşebbüslerinin özelleştirilmesi kararlaştırılmıştır. 1990'lı yıllarda çay ve tütünün özelleştirilmesinden sonra, şeker sektörü de özelleştirmeler arasına alınmıştır. IMF ile 1999'da imzalanan *Stand-By* anlaşmasıyla birlikte 19 Nisan 2001'de 4634 sayılı *Şeker Kanunu* çıkarılmıştır. Bu doğrultuda pancar ekim alanları daraltılmış ve şeker fabrikalarına verilen kamu destekleri azaltılmış ve pancar eken çiftçi sayısı da 500.000'lerden 250.000 civarına düşmüştür. Aynı dönemde Avrupa'da ise dünya şeker fiyatlarındaki artış sebebiyle, pancar ekim alanları artırılmıştır (Kıymaz, t.y.). Türkiye'de 1980-2000 arasında tarıma aktarılan kaynaklardan şekerpancarının aldığı pay %13'dür. 2000'li yıllarda ekonomik krizlere bağlı olarak alınan tedbirler neticesinde "*tarımda yeniden yapılanma*" adı altında çıkarılan Şeker Kanunu ile birlikte Türkiye'nin şeker politikalarında önemli değişiklikler olmuş; şekerin tanımı yeniden yapılarak, mısır ve nişasta grubu şeker üretimi desteklenmiş; şekerpancarına ise kota uygulaması başlatılmıştır. Çay ve tütünden sonra 4634 sayılı *Şeker Kanunu* ile şeker pancarının da gözden düşmesi, şekerde özelleştirme uygulamalarına geçişi kolaylaştırmıştır (Fedai, 2016).

4.2. İstatistik Verilerinin Toplanması

Çalışmanın ilk aşamasında Türk Şeker A.Ş. İnternet sitesi ana sayfasından istatistiksel veriler elde edilmiştir. Bu taramadan elde edilen veriler tablolarla gösterilmiştir. Çalışmada elde edilen veriler, bulgular bölümünde sunulurken söz konusu duruma ilişkin bilgiler ortaya konulduktan sonra yorumlama yoluna gidilmiştir. Bir istisna olarak ekim alanları, üretici sayıları ile şekerpancarı ve şeker üretimi hakkında Türkiye genelindeki bütün fabrikaların 1926-2019 arasındaki bütün verileri genel bir kanı oluşması için tablolar halinde sunulmuştur. Burada tüm tablolarda Türkiye'de ilk şeker fabrikası kuruluş yılı olan 1926'ya kadar inilememesi veri bulmakta yaşanan güçlükten kaynaklanmaktadır.

4.3 Verilerin Analizi

Bu çalışmada toplanan veriler sınıflandırılmış, daha sonra ortaya çıkan rakamlar yıllara göre düzenlenmiştir. Yöntem bölümünde de belirttiği üzere Türk Şeker A.Ş.'ne ait kamu ve özel toplam 33 fabrika ele alınmıştır. Türk Şeker A.Ş.'nin bünyesinde 15 şeker, 2 makine, 1 elektromekanik aygıtlar fabrikası, 2 alkol ve 1 tohum işleme fabrikası bulunmaktadır. Faaliyet gösteren 15 kamu fabrikasının yanı sıra Adapazarı, Kütahya, Amasya, Aksaray, Kırşehir, Afyonkarahisar, Alpullu, Bor, Elbistan, Erzurum, Erzincan, Çorum ve Muş şeker fabrikaları özelleştirilen fabrikalar arasındadır. Bunun dışında Kayseri Şeker Fabrikası yönetimi, Boğazlıyan Şeker Fabrikasını satın almıştır. Aynı şekilde Konya Şeker Fabrikası bünyesinde de Çumra Şeker Fabrikası bulunmaktadır. Bu fabrikaların yukarıda belirtilen dönemler arasındaki istihdam, pancar ekim ve üretimi, şeker üretim, tüketim ve ihracatı, kristal şeker üretim oranları coğrafi bölgeler bazında fabrikaların dağılımı ve ekim-üretim bilgileri ile yan ürünler üretimi olarak gruplandırılmıştır. Bu rakamlar okuma kolaylığı sağlamak için tablolar ile gösterilmiştir.

5. BULGULAR

Çalışmada elde edilen bulgular araştırma soruları temel alınarak analiz edilmiş ve aşağıda sunulmuştur. Şekil 3'te Türkiye'nin coğrafi bölgelere göre pancar ekim alanları ve toplam üretim miktarları verilmiştir. Güneydoğu Anadolu Bölgesi dışında altı coğrafi bölgede fabrikalar faal durumdadır. İç Anadolu Bölgesi'nde bulunan on iki fabrikada (Eskişehir, Ankara, Ilgın, Konya, Çumra, Ereğli, Bor, Aksaray, Kırşehir, Sorgun, Boğazlıyan, Kayseri) 1997-2018 arasında toplam 2.681.946 hektar alanda (%51) pancar ekilirken, bu alanlarda toplam 12.598.966 ton (%45) üretim yapılmıştır. 2003'te ülke toplam şekerpancarı

üretiminin yarısından fazlasını (%51,9) şekerpancarı tarımına ekolojik yönden daha uygun koşullar sunan İç Anadolu Bölgesi karşılamıştır (Kepoğlu, 2008: 43). Şekil 3'ün de gösterdiği gibi İç Anadolu Bölgesi dışında kalan diğer bölgeler toplam üretim ve ekim alanı itibariyle %20'nin altında üretim yapmıştır. Doğu Anadolu Bölgesi yüzölçümü itibariyle sözü edilen bölgeye yakın büyüklükte olsa da İç Anadolu'ya göre topoğrafya ve iklim koşullarının sertliği nedeniyle şekerpancarı tarımı sınırlanmıştır. Ege, Akdeniz ve Marmara bölgelerinde ise tarımı yapılan diğer ürünlerin ekonomik getirisinin yüksekliği ekim alanlarını dolayısıyla adı geçen bölgelerde elde edilen toplam üretimi sınırlamaktadır.

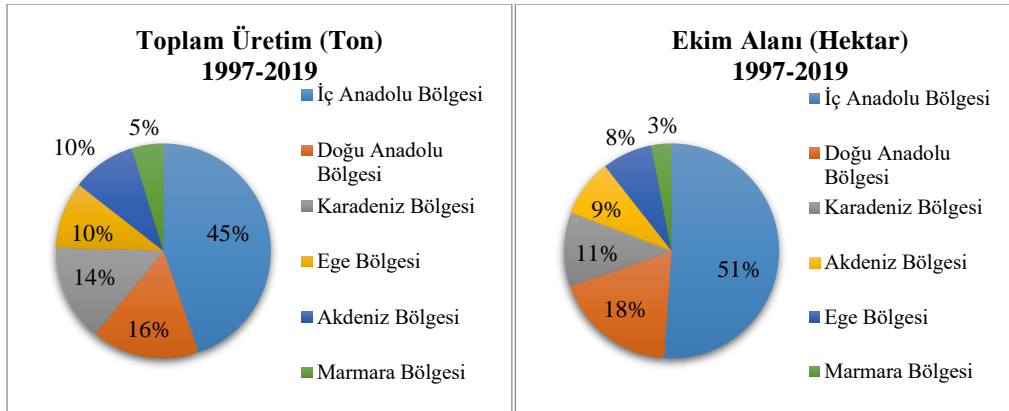
Doğu Anadolu Bölgesi'ndeki sekiz fabrikada ise (Malatya, Erzincan, Elazığ, Erzurum, Muş, Ağrı, Van, Kars) 970.883 hektar alanda toplam 4.568.251 ton üretim yapılmıştır. Karadeniz Bölgesi'ndeki beş fabrikada (Kastamonu, Çorum, Amasya, Turhal, Çarşamba) 587.141 hektar alanda toplam 4.103.243 ton; Akdeniz Bölgesi'nde bulunan iki fabrikada (Burdur, Kahramanmaraş) 450.014 hektar alanda 2.795.915 ton üretim yapılmıştır. Ege Bölgesi'nde bulunan üç fabrikada (Uşak, Kütahya, Afyonkarahisar) 395.835 hektar alanda 2.844.523 ton; Marmara Bölgesi'nde bulunan üç fabrikada (Alpullu, Susurluk, Adapazarı) 160.653 hektar alanda toplam 1.345.852 ton üretim yapılmıştır.

Tablo 2'de fabrikaların kuruluş yıllarından 2019'a kadar ekim yapan köy sayıları, pancar eken çiftçi sayıları, pancar ekilen alanlar verilmiştir.

1936-1940 arasında 1.752 köy ekim yaparken bu rakam yeni fabrikaların da üretime girmesiyle 1981-1985 arasında 31.494 köye kadar yükselmiştir. 2011-2015 arasında bu rakam 12.115 köye düşmüştür. 2015'den 2019'a kadar olan toplam rakamlara bakıldığında ise Türkiye genelinde sadece 8.384 köy şekerpancarı tarımı yapmaktadır.

Pancar eken çiftçi sayıları konusunda ise 1926'da kurulan Alpullu ve Uşak Şeker Fabrikalarında o yıl kampanya dönemi yapılmadığı ve çiftçilerin pancar ekimine 1927'de başladığı belirtilmelidir. 1927-1930 arasında 15.463 çiftçi pancar ekerken, bu rakam 1981-1985 arasında 1.476.154 çiftçiye ulaşmıştır. Bu rakam 2011-2015 arasında 329.714 çiftçiye, 2015-2019 arasında ise 224.459 çiftçiye kadar düşmüştür. Hâlbuki her çiftçinin hanesinde yaşayan kişi sayısını ortalama 4 olarak kabul edersek örneğin, 300.000 pancar çiftçisi x 4 hane halkı = 1.200.000 köylünün fayda sağladığı görülür. Bu rakama sadece hayvancılık yapan ve şeker yan ürünlerinden faydalanan kesim de eklenirse ekonomik olarak şekerpancarı tarımı ile birlikte rafine şeker ve yan

ürünleri üretiminin ekonomik ve sosyal refaha önemli katkı sağladığını söylemek mümkündür.



Şekil 3- Bölgelere göre ekim alanları ve üretim miktarı (1997/2019) (Türk Şeker A.Ş., 2019)
Figure 3- Cultivation areas and production amounts by regions (1997/2019) (Türk Şeker A.Ş. 2019)

Tablo 2- Şekerpancarı ekim ve üretimi (1926-2019) (Türk Şeker A.Ş., 2019)
Table 2- Sugarbeet planting and production (1926-2019) (Türk Şeker A.Ş., 2019)

Yıl	Ekim Yapan Köy Sayısı	Değişim Oranı %	Pancar Eken Çiftçi Sayısı	Değişim Oranı %	Pancar Ekilen Alan (Hektar)	Değişim Oranı %
1926	-	-	-	-	542	-
1930	-	-	15.463	-	11.072	1942,8
1935	-	-	44.710	189,1	20.241	82,8
1940	1.752	-	83.277	86,3	39.744	96,4
1945	1.942	10,8	79.594	-4,4	40.917	3,0
1950	2.014	3,7	97.426	22,4	48.822	19,3
1955	4.746	135,7	142.371	46,1	117.491	140,7
1960	5.299	11,7	177.974	25,0	128.339	9,2
1965	17.924	238,3	197.359	10,9	149.647	16,6
1970	26.332	46,9	831.711	321,4	649.295	333,9
1975	27.024	2,6	900.106	8,2	938.924	44,6
1980	29.637	9,7	1.144.692	27,2	1.114.277	18,7
1985	31.494	6,3	1.476.154	29,0	1.312.268	17,8
1990	28.716	-8,8	1.898.970	28,6	1.671.927	27,4
1995	26.329	-8,3	1.788.570	-5,8	1.504.126	-10,0
2000	25.174	-4,4	1.437.639	-19,6	1.725.306	14,7
2005	20.946	-16,8	1.663.156	15,7	1.196.835	-30,6
2010	13.998	-33,2	764.679	-54,0	901.939	-24,6
2015	12.115	-13,5	329.714	-56,9	794.677	-11,9
2019	8.384	-30,8	224.459	-31,9	449.029	-43,5
Toplam	290.856		13.298.024		13.168.647	

Pancar ekilen alanlar bakımından 1926'da 542 hektar olan pancar ekim alanı, 1996-2000 yıllarına kadar sürekli artış göstermiş ve 2000'de 1.725.306 hektar alanda pancar ekimi yapılmıştır. 2011-2015 arasında 794.677 hektar alana düşmüş ve 2015-2019 arasında ise bu rakam 449.029 hektara kadar düşmüştür. Bu nedenle özel sektördeki şeker

fabrikalarının üretim durumları da ayrı bir inceleme konusu olmalıdır. Pancar ekim alanları Tablo 2 verilerine göre 1995 yılına kadar sürekli artış göstermiş olmasına rağmen değişim oranı genellikle dalgalı bir seyir izlemiştir. Bu durum Türkiye'de ürün deseni belirlenmesinin üst otoriteden ziyade çiftçilere bırakılmış olması; ürüne karar verirken fiyat

belirsizlikleri vb. sebeplerin rol oynamasından kaynaklanabilir. Benzer durum pancar ekimi yapan köy ve çiftçi sayıları için de geçerlidir. Örneğin, 1965'te pancar ekimi yapılan köy sayısında oransal olarak önceki döneme göre meydana gelen %238,3'lük değişim dönüm noktasıdır. Bunda "1950'lerden sonra yeni bir atılımla Adapazarı, Kütahya, Amasya, Konya Şeker Fabrikaları[nın] özel teşebbüs eliyle; daha sonra 1954-1956 yılları arasında Susurluk, Burdur, Elazığ, Erzincan, Erzurum, Malatya fabrikaları, 1960'lardan sonra Ankara ve Kastamonu Şeker Fabrikaları Türkiye Şeker Fabrikaları olarak doğrudan doğruya devlet eliyle ve Pancar Ekicileri Kooperatifi iştirakiyle" (Çetinkaya, t.y.) kurulması ve bu fabrikaların artan hammadde ihtiyacı ana etkidir.

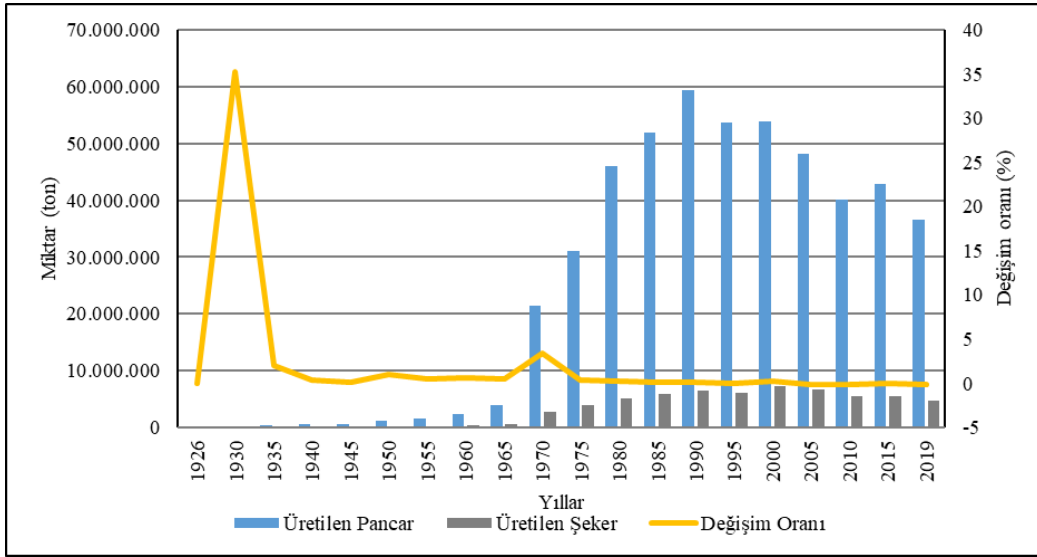
Tablo 2'de 1926'dan 1990'lı yılların sonuna kadar ekim yapan köy ve pancar eken çiftçi sayılarında, pancar ekilen alanlarda, üretilen pancar ve pancardan elde edilen şekerde sürekli bir artış görülmektedir. 1990'dan sonra ise pancar ekiminde gözle görülür azalış dikkat çekmektedir. Bunda 1990'da IMF ile yapılan *standby* anlaşmasından sonra 5 Nisan 1994 kararları ile şeker ithalinin artması ve 1990 ve 2000 arasında yaşanan ekonomik krizler neticesinde Dünya Bankası ve IMF ile yapılan görüşmeler sonrası Kamu İktisadi Teşebbüslerinin (KİT) özelleştirilmesi kararı başlıca etkenlerdendir. Bundan başka çiftçiden alınan vergiler, gıda endüstrisinde kullanılan mısır şurubundan üretilen şekerin daha ucuz fiyattan piyasaya girmesiyle şekerpancarına olan rağbetin azalması, çiftçinin ürettiği pancardan kâr elde edememesi, şekerpancarı üretim alanlarının daraltılması ve sonrasında çiftçinin farklı tarım ürünlerine yönelmeleri etkidir (Kepoğlu, 2008).

Pancar ekimi yapılan iller alfabetik sırayla Adıyaman, Afyon, Ağrı, Ankara, Antalya, Balıkesir, Bilecik, Bitlis, Burdur, Bursa, Çankırı, Denizli, Diyarbakır, Edirne, Elazığ, Eskişehir, Gaziantep, Iğdır, Isparta, İstanbul, Kahramanmaraş, Karaman, Kars, Kastamonu, Kırıkkale, Kırklareli, Konya, Kütahya, Malatya, Manisa, Muğla, Muş, Samsun, Şanlıurfa, Tekirdağ, Tunceli, Uşak, Van, Yozgat'tır. Ortalama verim 2018 itibarıyla 6,03ton/da'dır. En yüksek verim Kırıkkale'de bir dekada 9 tonun; Bilecik, Bursa ve Manisa'da 7 tonun üzerindedir. En düşük Iğdır, İstanbul, Kırklareli ve Tekirdağ'da ise verim bir dekada 3 tonun altındadır. Pancar ekimi en

fazla köye sahip olan iller 169 köyle Eskişehir, 168 köyle Konya, 126 köy ile Yozgat, 110 köy ile Ankara ve 102 köy ile Kastamonu'dur. Bu iller toplam mahsul taşıyan alanın neredeyse %70'ine sahiptir (Türk Şeker A.Ş., 2019).

Şeker Kurumu'nun verilerine göre 2003'te 460 bin çiftçi şirketlerle taahhüde girip pancar ekerken, bu sayı 2004'te 391 bin, 2005'te 348 bin, 2006'da 312 bin, 2007'de 247 bin, 2008'de 209 bine gerilemiştir (Atalık, 2008). Türk Şeker A.Ş (2020) verilerine göre 2018 itibarıyla 39 il, 1354 köyde 965,869 da pancar ekim alanı vardır. Konya bu alanların %21,6, Eskişehir %18,5, Ankara %9,0, Karaman %8,0, Yozgat 6,5 ve Kastamonu %3,7'sini oluşturmakta; geri kalan %32,7 pancar ekim alanı diğer 34 ile yayılmış durumdadır.

Şekil 4, 1926-2019 arasında Türkiye'de üretilen pancar ve rafine şeker miktarlarının beşer yıl aralığa göre değişim oranlarını göstermektedir. 1926'da 4.710 ton üretilen pancardan 573 ton şeker elde edilmiştir. 1985-1990 arasında üretilen 59.358.824 ton pancardan 6.426.528 ton; 2015-2019 arasında ise üretilen 36.556.402 ton pancardan 4.760.563 ton şeker elde edilmiştir. 1965-1985 arasında pancar ve şeker üretiminin artmış olmasında açılan yeni fabrikaların etkisi olmuştur. Karşılaştırma için Ukrayna'da çalışan 160 şeker fabrikasında işlenmek üzere 1990'da 44,3 milyon ton şekerpancarı üretildiği; bu rakamın 2005 itibarıyla 1.455 milyon tona düştüğü söylenebilir (Nivievskiy ve Strubenhoff, 2006). Hektar başına verim ise 1990 için 27,6 ton/ha, 2005 için ise 25,0 ton/ha olmak üzere Türkiye'den yüksektir (2018'de Türkiye'de ortalama verimin 6.03 ton/ha olduğu daha önce belirtilmişti). Ukrayna'da sayılarının fazla olmasına rağmen fabrikalarda günlük şekerpancarı işleme kapasitesinin düşük olduğu belirtilmektedir (bir fabrika günde ortalama 2.700 ton pancar işlemektedir). 2019 itibarıyla Türkşeker'in, 25 şeker fabrikasının günlük pancar işleme kapasiteleri 1.500-7.000 ton arasında değişmekte olup; ortalama 3.700 ton/gün'dür (Türk Şeker A.Ş., 2019). Türkiye'de de hektar başına düşük verim sorunu daha ileri tarım metotlarıyla çözüldüğü takdirde fabrikaların aslında yüksek kapasite ile çalıştıkları ifade edilebilir. Buna rağmen Ukrayna'da yüksek bakım maliyetleri ve düşük rekabet özellikleri nedeniyle fabrikaların verimsiz oldukları ve bu sektörün yeniden yapılanmaya ihtiyacı olduğu vurgulanmaktadır (Nivievskiy ve Strubenhoff, 2006). Aşağıda Türkiye'de günlük pancar işleme kapasitesine ait veriler bulunmaktadır.



Şekil 4- Şekerpancarı ve rafine şeker üretimi (1926/2019) (Türk Şeker A.Ş., 2019)

Figure 4- Sugarbeet and refined sugar production (1926/2019) (Türk Şeker A.Ş., 2019)

Fabrikaların ölçeği de rekabet edebilirlik açısından önemlidir. Çünkü “ölçek büyüklüğü ile şeker üretim maliyeti doğrudan ilişkili olup ölçek büyüdükçe üretim maliyetinde azalma görülmektedir” (Türk Şeker A.Ş., 2020a). 2018 itibariyle özel sektöre satışı gerçekleşen 10 fabrikadan (Bor, Kırşehir, Çorum, Turhal, Afyon, Elbistan, Alpullu, Muş, Erzurum, Elbistan) “3 adedi büyük ölçekli (5.200 – 8.500 ton/gün), 6 adedi orta ölçekli (3.000 – 4.000 ton/gün), 1 adedi ise küçük ölçekli (1.800 – 2.200 ton/gün) fabrikalardır” (Türk Şeker A.Ş., 2020a). Özellikle Türk Şeker A.Ş.’nin yönetimindeki büyük ve orta ölçekli 9 fabrikanın satışı günlük işleme kapasitesinin de kamu fabrikaları aleyhine düşmesine neden olmuştur.

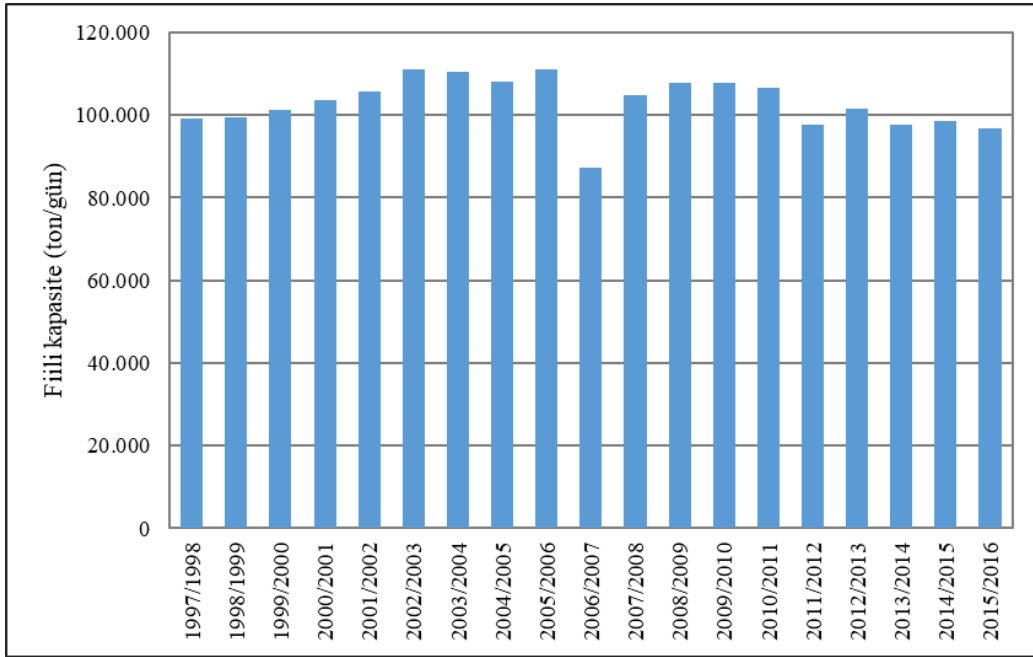
Türk Şeker A.Ş.’nin 2019 değerlendirme raporunda Türkiye’deki 33 fabrikadan 5 adedinin küçük ölçekli (1.800-2.200 ton/gün pancar işleme kapasiteli) olduğu, bunlardan 4 adedinin (Kars, Elazığ, Erciş ve Uşak Şeker Fabrikaları) Türkşeker’de bulunduğu ifade edilmektedir. Bu fabrikalardan 3 adedinin Doğu Anadolu Bölgesinde halka sosyo-ekonomik katkı amacıyla kurulduğu, bu yörelerde yetiştirilen pancarın yetersiz; fabrikaların kampanya sürelerinin kısa; üretim maliyetlerinin yüksek ve verimli çalıştırılmayan fabrikalar olduğu belirtilmektedir. Bu fabrikaların üretim maliyetlerinin yüksek olmasının Türkşeker’in mali tablolarını olumsuz etkilediği ifade edilmekle birlikte kuruldukları yörelere olan sosyo-ekonomik katkılarının yüksek olması, fabrikaların stratejik önemleri ve buralarda şeker fabrikalarından başka sanayi tesislerinin bulunmaması gibi gerekçelerle bu

fabrikaların üretim faaliyetlerinin sürdürülmesine dikkat çekilmektedir (Türk Şeker A.Ş., 2020a). Aslında buradan çıkan sonuç maliyet önemli olmakla birlikte bölgesel kalkınmışlık farklarının giderilmesi ve sosyal devletin, refahı ülke sınırları içinde her yere dağıtması açısından bu tür yatırımların devamının önemli olduğudur.

Şeker fabrikalarında 1926-2019 arasında fabrikaların günlük şekerpancarı işleme miktarları Şekil 5’te verilmiştir. Şekil 5’te de görüldüğü gibi Türkiye’de fabrikaların günlük şekerpancarı işleme kapasiteleri günlük ortalaması 95.000 tonun üzerindedir. Türk Şeker A.Ş. verileri 2019 itibariyle pancar işleme kapasitesinin günlük 14.200 tondan özelleştirme sonrası 66.000 ton/güne düştüğünü göstermektedir (Türk Şeker A.Ş., 2020a).

1997-1998 üretim döneminde şekerpancarı işleme günlük kapasitesi yaklaşık 100 bin tondur (Şekil 5). Bu rakam 2006-2007’de son yirmi yılın en düşüğü olarak 87 bin ton civarındadır. Aynı dönemde Türkiye’deki şeker fabrikaları Ukrayna’da günlük işleme kapasitesinin 32 kat daha üzerindedir (Ahlfeld ve Strubenhoff, 2008) ve günlük şekerpancarı işleme miktarı bakımından daha verimli çalışmaktadır.

Tablo 3, fabrikaların 1997-2019 arasında istihdam durumunu göstermektedir. Buna göre memur, daimi işçi ve geçici işçilerde genel bir azalma söz konusudur. 1997’de 3.597 memur fabrikalarda çalışırken, bu rakam 2019’da 6 kat azalarak 571’e düşmüştür. Daimi işçilerin sayılarının en yüksek olduğu dönem olan 2008-2009’da 9.145 daimi işçi çalışırken; 2018-2019’da bu rakam neredeyse 3,5 kat azalarak 2.634’e düşmüştür.



Şekil 5- 1997-2016 arasında şeker fabrikalarının günlük şekerpancarı işleme miktarları

Table 5- Daily amount of sugarbeet processing of the sugar factories between 1997-2016

Tablo 3- Personel Bilgileri (1997-2019) (Türk Şeker A.Ş., 2019)
Table 3- Personnel Information (1997-2019) (Türk Şeker A.Ş., 2019)

Yıl	Memur	Daimi İşçi	Geçici İşçi	Toplam İşçi
1997/1998	3.597	6.722	6.605	16.974
1998/1999	3.591	6.709	8.007	18.307
1999/2000	3.255	7.519	7.436	18.210
2000/2001	3.591	7.367	6.905	17.863
2001/2002	3.505	7.079	7.084	17.668
2002/2003	3.422	6.555	6.553	16.530
2003/2004	3.282	6.383	6.177	15.842
2004/2005	3.176	5.903	5.872	14.951
2005/2006	3.139	5.719	5.911	14.769
2006/2007	2.709	4.758	4.721	12.188
2007/2008	2.958	7.465	4.382	14.805
2008/2009	2.502	9.145	2.352	13.999
2009/2010	2.327	8.687	2.243	13.257
2010/2011	1.805	8.273	2.207	12.285
2011/2012	1.704	7.815	2.107	11.626
2012/2013	1.624	7.282	1.977	10.883
2013/2014	1.561	6.550	1.894	10.005
2014/2015	1.498	6.106	1.766	9.370
2015/2016	1.402	5.708	1.558	8.668
2016/2017	1.324	5.256	1.455	8.035
2017/2018	1.226	4.827	1.307	7.360
2018/2019	571	2.634	1.500	4.705
Toplam	53.769	144.462	90.019	288.300

Tablo 4- Bazı AB Ülkeleri ile Türkiye ve Ukrayna'da istihdam durumu
Table 4- Employment status in the European Union, Turkey and Ukraine

Ülke	2003-2004			2004-2005		
	Daimi	Kampanya dönemi	Fabrika sayısı	Daimi	Kampanya dönemi	Fabrika sayısı
Almanya	-	6778	27	-	6721	26
Fransa	6664	9347	34	6112	8606	30
Polonya	11079	21948	56	8807	15578	43
Ukrayna	veri yok	veri yok	veri yok	veri yok	35000-70000	160
Türkiye	6383*	12560**	33	5903*	11775	33

Kaynak: Zuckerwirtschaft: Zuckerwirtschaft Europa 2006. Verlag Dr. Albert Bartens, Berlin aktaran Nivievskyi ve Strybenhoff, 2006: 19. (*) Türkiye işçi sayıları Tablo 4'ten alınmıştır. (**) Daimi ve geçici işçi toplamıdır.

Geçici işçi olarak 1998-1999'da 8.007 kişi çalışırken 2018-2019'da bu rakam 1.500 kişiye düşmüştür. Bu yıllar kapsamında toplam 53.769 memur, 144.462 daimi işçi ve 90.019 geçici işçi çalışmaktadır. Verilere bakıldığında makineleşmenin artması, dolayısıyla insana duyulan işgücü ihtiyacının azalması ve şeker sektöründe farklılaşan politikalar ve özelleştirmelerin sektörde çalışan sayısını azalttığı söylenebilir.

Tablo 4, üç AB ülkesi ve Ukrayna'daki şeker endüstrisinde istihdam durumunu ve fabrika sayılarını göstermektedir. 2004-2005 dönemi için Türkiye ve sözü edilen bu ülkeleri karşılaştırdığımızda fabrika sayısı 2004'te 34 ve 2005'te 30'a gerileyen Fransa'da daimi işçi sayısı Türkiye değerine yakın sayılabilir. 2004-2005 itibarıyla fabrika sayısı düşmesine rağmen daimi işçi sayısı Türkiye'ye kıyasla daha fazladır. Polonya'da kampanya döneminde daha fazla geçici işçi çalıştırılmış olması işlenen pancar miktarıyla da ilişkidir. Ukrayna'da ise durum daha farklı görünmektedir. Diğer verileri bulunmama ile birlikte aynı kampanya döneminde 35,000-70,000 arasında geçici işçi istihdam edilmiştir. Bunda fabrika sayısının çokluğu (160 adet) etkilidir. Burada fabrika başına 438 işçi düşmektedir. Daimi ve geçici işçi toplamının fabrika sayısına bölünmesiyle ortalama işçi Polonya'da 567, Fransa'da 491, Almanya'da 259 iken; Türkiye'de 352'dir. Ancak, Türkiye'de 2018-2019 kampanya döneminde bu rakam 125 işçiye kadar düşmüştür.

Tablo 5'te 1997'den 2018'e pancarın toprakta kaldığı ortalama gün sayısı, fabrikaların bir yıllık kapasiteleri ve kristal şeker üretimine ait veriler bulunmaktadır. Pancarın toprakta kaldığı gün sayısı bakımından 1997-1998'de Türk Şeker A.Ş.'ye ait fabrikalarda pancar, ortalama 117 gün toprakta kalırken; bu rakam 2018-2019'da 84 güne kadar düşmüştür. Tarımsal metotların ve teknolojinin gelişimi ile kullanılan tohum cinsleri, pancarın daha kısa sürede topraktan hasat edilmesini sağlamaktadır.

Fabrikaların yıllık fiili kapasiteleri yönünden ise 1997-1998'de fabrikaların bir yıllık ortalama şekerpancarı işleme kapasitesi 99.204 ton iken, bu rakam 2018-2019'da 61.664 tona düşmüştür. Kapasite azalmasında şekerpancarı kotaları, şekerpancarı taban fiyatlarının düşüklüğü gibi nedenlerle çiftçinin daha az üretim yapmaya başlaması; bunun sonucunda fabrikalara gelen şekerpancarı miktarının azalması etkilidir. Özelleştirme sürecindeki belirsizlikler de çiftçinin şekerpancarı tarımından uzaklaşmasında bir başka nedendir. Kristal şeker üretimine bakıldığında 1997-1998 döneminde 1.826.258 ton olan üretim, 2018-2019 döneminde 685.560 tona gerilemiştir. Pancar ekim alanlarının, pancar eken çiftçi ve üretilen ham şekerin azalması, kristal şeker üretiminde de azalmaya neden olmuştur.

Tablo 6'da 1997'den 2019'a kadar ihraç edilen kristal ve küp şeker satışına ait rakamlar verilmiştir. Tablo 6'da ihracat açısından 1997'den 2010'a kadar şeker ihraç edilmediği ve iç piyasaya sürüldüğü görülmektedir. 2010'dan 2016'ya kadar toplam 1.048.655.250 ton şeker bu süreçte ihraç edilmiştir. Şeker ihraç edilen ülkeler arasında başta ABD, Irak, İngiltere ve Almanya bulunmaktadır (Türk Şeker A.Ş., 2019). İç piyasada farkı koruyan fabrikalar bu yıldan sonra dış ülkelere satışa başlamıştır. Kristal şeker satışlarına bakıldığında 1998-1999 yılında 2.000.776.005 ton olan kristal şeker satışı 2011-2012 döneminde yarı yarıya azalarak 939.991.550 tona gerilemiştir. Genel olarak kristal ve küp şeker satışında genel olarak bir azalma olduğu görülmektedir. 1997-1998 döneminde 39.773.602 ton olan küp şeker satışı 2014-2015 döneminde 53.750 tona gerilemiş, 2015-2016 döneminde küp şeker satışı yapılmamıştır. Toplam satışlara baktığımızda 20 yılda 25.348.249.250 ton kristal şeker ve 158.339.191 ton küp şeker satışı yapılmıştır. Kümülatif şeker satışı 1997'den 2019'a kadar olan süreçte 26.543.610.561 tondur.

Tablo 5- Fabrika Kapasiteleri ve Kristal Şeker Üretim Bilgileri (1997-2019) (Türk Şeker A.Ş., 2019)
Table 5- Factories' Capacity and Crystal Sugar Production (Türk Şeker A.Ş., 2019)

Yıllar	Ortalama (Gün)	Fiili Kapasite (Yıl/Ton)	Kristal Şeker Üretimi (Ton)
1997/1998	117	99.204	1.826.258
1998/1999	140	99.527	1.661.593
1999/2000	111	101.089	1.224.848
2000/2001	121	103.756	1.316.433
2001/2002	89	105.651	939.393
2002/2003	101	110.996	1.582.105
2003/2004	83	110.465	944.660
2004/2005	80	107.954	1.257.320
2005/2006	115	111.033	1.329.087
2006/2007	63	87.112	831.702
2007/2008	64	104.841	937.068
2008/2009	72	107.886	1.160.167
2009/2010	89	107.848	1.369.673
2010/2011	74	106.657	1.259.650
2011/2012	77	97.696	1.214.500
2012/2013	68	101.644	1.169.822
2013/2014	74	97.661	1.079.800
2014/2015	71	98.527	1.079.800
2015/2016	70	96.653	1.023.300
2016/2017	92	91.775	1.404.000
2017/2018	98	108.094	1.525.050
2018/2019	84	61.664	685.560
Toplam			26.821.729

Şeker fabrikalarında yan ürün olarak melas, yaş pancar posası ve alkol elde edilmektedir. Yaş pancar posası doğrudan veya melas ile karıştırılarak hayvan yemi olarak değerlendirilmektedir. Üretim miktarı işlenen şekerpancarı miktarı ile paralellik göstermekte olup, genellikle işlenen pancarın %30'u oranında posa elde edilmektedir (Türk Şeker A.Ş., 2020a). Türkiye'deki melas üretiminde 2002'de Türkşeker'in payı %71 olarak gerçekleşirken; sektör kompozisyonunda meydana gelen değişiklikler nedeniyle, %49'a düşmüş; 2019'da Türk Şeker A.Ş.'nin payı (15 kamu şeker fabrikası olarak) %39 olmuştur. Melas %50 şeker içeriğiyle fermantasyon hammaddesi, etil alkol üretimi, doğrudan hayvan yemi, damıtımla elde edilen içkilerde, kolonya ve ilaç imalinde, briket kömür yapımı ve kozmetik sanayisinde kullanılmaktadır (Türk Şeker A.Ş., 2020a). Yan ürün olan melastan fermentasyon yöntemi ile etil alkol üretilmektedir. Türk Şeker A.Ş.'nin 2019 değerlendirmesinde etil alkol üretim

tesislerinin Erzurum, Eskişehir, Malatya ve Turhal fabrikalarında bulunduğu belirtilmektedir. Özelleştirmeler sonrasında kamuya ait Eskişehir ve Malatya tesislerinin kaldığı ve alkol atık maddesi olan şlempenin çevreye zararını engellemek amacıyla arıtma tesisinin Eskişehir'de kurulması nedeniyle sadece buradaki alkol üretim tesisinin 2019 itibariyle çalıştırıldığı raporlanmaktadır (Türk Şeker A.Ş., 2020a). Ayrıca özel sektördeki fabrikalardan Konya ve Amasya tesislerinde de alkol üretimi yapılmaktadır.

Tablo 7'de 1997-2018 arasında fabrikaların yan ürün üretimi olarak melas, küspe ve alkol üretimine ait bilgiler verilmiştir. 1997-1998'de 563.332 ton olan melas üretimi 2018-2019'da 246.267 tona gerilemiştir. Küspe üretiminde ise 1998-1999'da 5.972.177 ton olan üretim 2018-2019'da 5.508.900 tona gerilemiştir. Alkol üretiminde 2004'ten itibaren azalma yaşanmış ve 10 milyon tonun altında üretim yapılmıştır. 20 yılda yaklaşık 200 milyon ton alkol üretimi yapılmıştır. 2020 itibariyle Covid19 salgınında şeker fabrikalarında yan ürün olan alkol üretiminin azalmasının da etkisiyle dezenfektan olarak alkole artan talebe yetişilememesi de haberlere konu olmuştur (URL2).

Son yıllarda benzine %3 oranında karıştırılarak hibrit araçlarda kullanılan biyoetanolda 2008'de Alkol Susuzlaştırma Tesisi kurularak üretime başlanmıştır; pazar sorunları dolayısıyla 2014'te üretim gıda alkolüne dönüştürülmüş; 2018'den itibaren yeniden biyoetanol üretimine geçilmiştir. Bu dönüşümde Kyoto Protokolü dâhil çevreci yaklaşım ve teknolojilerin artmasının etkili olduğu söylenebilir. Çünkü kullanım oranına göre biyoetanolin egzoz gazı emisyonlarını %74'e kadar azalttığı ifade edilmektedir (Türk Şeker A.Ş., 2020a). 2018 itibariyle 2.113 bin lt, 2019 itibariyle 96 bin lt biyoetanol üretimi yapılmıştır. Pancar melasından elde edilen biyoetanol üretiminin birçok faydası vardır. Bunlar arasında sadece biyoyakıt üretimi için değil; gıda ürünleri ekimi için kullanılması; tarım arazilerinin gıda için daha gerekli olan ürünlerin ve tarım arazileri kaybının/işgalinin önüne geçilmesi; küresel ısınmanın en büyük sorumlusu CO₂ gazı salınımlarının azaltılması; yakıt ekonomisinde dışa bağımlılığın azaltılması ve şekerpancarı üretimini destekleyerek çiftçiye/tarıma olan katkıları sayılabilir.

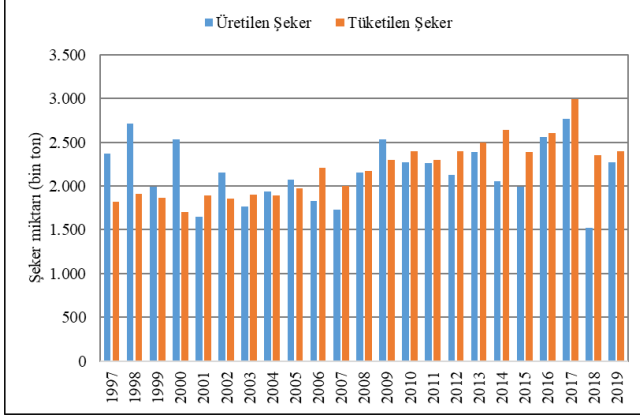
Yıllara göre şeker üretim ve tüketim miktarları da şeker sanayisinin durumu hakkında bilgi vermektedir. Şekil 6, Türkiye'de yıllık şeker üretim ve tüketim oranlarını göstermektedir.

Tablo 6- Mal ve Hizmet Satış Bilgileri (1997-2019) (Türk Şeker A.Ş., 2019)
 Table 6- Goods and Service Sales Information (Türk Şeker A.Ş., 2019)

Yıllar	İmalat-İhracat Şeker Satışı	Kristal Şeker Satışı (Ton)	Küp Şeker Satışı (Ton)	Toplam Satış
1997/1998	-	1.419.667.595	39.773.602	1.459.441.197
1998/1999	-	2.000.776.005	25.291.667	2.026.067.672
1999/2000	-	1.075.628.790	17.316.364	1.092.945.154
2000/2001	-	1.194.888.260	15.994.328	1.210.882.588
2001/2002	-	1.112.670.776	14.291.870	1.126.962.646
2002/2003	-	1.093.998.189	10.862.584	1.104.860.773
2003/2004	-	1.258.786.650	9.474.580	1.268.261.230
2004/2005	-	1.156.125.005	8.662.896	1.164.787.901
2005/2006	-	1.135.905.550	5.659.450	1.141.565.000
2006/2007	-	1.233.412.250	4.240.850	1.237.653.100
2007/2008	-	934.592.000	2.676.000	937.268.000
2008/2009	-	1.165.332.200	2.089.400	1.167.421.600
2009/2010	-	1.119.671.100	1.258.100	1.120.929.200
2010/2011	136.948.100	963.972.950	256.650	1.101.177.700
2011/2012	204.177.450	939.991.550	349.050	1.144.518.050
2012/2013	163.756.650	1.113.249.450	94.300	1.277.100.400
2013/2014	272.487.150	992.377.950	53.750	1.264.918.850
2014/2015	216.512.400	1.054.781.550	53.750	1.271.347.700
2015/2016	57.773.500	1.221.912.400	-	1.279.685.900
2016/2017	-	1.225.456.550	-	1.225.456.550
2017/2018	-	1.263.156.600	-	1.263.156.600
2018/2019	15.306.850	671.895.900	-	657.202.750
Toplam	1.066.962.100	25.348.249.250	158.399.191	26.543.610.561

Tablo 7-Yan ürünler üretimi (1997-2019) (Türk Şeker A.Ş., 2019)
 Table 7- By-products production (1997-2019) (Türk Şeker A.Ş., 2019)

Yıl	Melas (Ton)	Yaş Küspe (Ton)	Alkol (1000 Lt)
1997/1998	563.332	4.812.438	23.017
1998/1999	706.760	5.972.177	7.630
1999/2000	553.740	4.457.277	23.130
2000/2001	603.044	5.098.957	15.249
2001/2002	413.600	3.214.240	12.386
2002/2003	492.119	3.903.003	13.522
2003/2004	374.349	3.054.452	14.460
2004/2005	391.904	2.977.790	9.612
2005/2006	390.345	3.000.689	9.555
2006/2007	261.076	1.963.015	7.045
2007/2008	269.300	2.036.883	6.650
2008/2009	321.500	2.403.396	6.393
2009/2010	365.710	2.744.589	4.200
2010/2011	394.250	2.778.544	6.560
2011/2012	349.600	2.593.132	5.190
2012/2013	321.600	2.486.088	5.200
2013/2014	372.000	2.474.033	6.400
2014/2015	385.100	2.474.033	6.000
2015/2016	368.000	2.279.516	5.480
2016/2017	502.000	3.077.437	6.000
2017/2018	490.000	3.400.290	4.665
2018/2019	246.267	5.508.900	6.410
Toplam	8.745.251	72.710.879	204.754



Şekil 6- Türkiye'de yıllık şeker üretim ve tüketim oranları (Türk Şeker A.Ş., 2019)

Figure 6- Annual sugar production and consumption rates in Turkey (Türk Şeker A.Ş., 2019)

Türkiye'de yıllık üretilen ve tüketilen şeker miktarlarında yıllara göre dalgalanmalar yaşanmıştır (Şekil 6). 1997'de 2.371.862 ton şeker üretilirken, bir yılda 1.817 ton şeker tüketilmiştir. 2019'da ise 2.273.263 ton şeker üretilirken, 2400 ton şeker tüketilmiştir. Bazı yıllarda üretimden daha az tüketim olduğundan fark stoka eklenmiş; bazı yıllarda ise bir miktar şeker önceki yıl stokundan tüketilmiştir.

Tablo 8- Dünya genelinde yıllık ve kişi başına yıllık şeker tüketim oranları (Licht, 2018)

Table 8- Annual and per capita annual sugar consumption rates worldwide (Licht, 2018)

Ülkeler	Kişi Başına Tüketim (Kg/Yıl)	Tüketim (Bin Ton/Yıl)
Hindistan	21,3	27.717
Çin	12,2	17.000
Brezilya	57,2	11.950
Türkiye	36,5	2.966
AB	35,1	13.887

2018 itibariyle toplam ve kişi başına tüketim yönünden Dünya'nın en büyük şeker tüketicisi Hindistan'dır (Tablo 8). Nüfus artış hızı, kültürel özellikler ve kişi başına gelir, tüketim miktarını belirleyen önemli etkenlerdendir. Hindistan en fazla şeker tüketimi yapan ülke olmasına rağmen, kişi başına tüketim nispeten azdır. Hindistan ve Çin'de şeker kültürünün diğer ülkelere oranla daha az olması kişi başına şeker tüketiminin az olmasını açıklamaktadır. Hindistan ve Çin'de yıllık tüketimin fazla olmasının nedeni nüfuslarının fazlalığıdır. Brezilya'da yıllık tüketim 11.950 bin tondur ve kişi başına tüketimi en yüksek olan ülkedir (57,2 kg). Türkiye'de yıllık 2.996 ton şeker tüketilirken, yıllık

kişi başı tüketilen şeker miktarı 36,5 kg'dır. AB ülkelerinde ise yıllık 13.887 ton şeker tüketimi yapılmakta; kişi başı yıllık tüketim ortalaması Türkiye ortalamasından düşüktür (35,1 kg).

6. Özelleştirmeler

Daha önceki bölümlerde sözü edildiği gibi "Türkşeker'in özelleştirme gündemine girmesi ilk kez 22 Haziran 2000 tarihinde IMF'ye verilen niyet mektubu ile olmuştur. Mektup, 2000 yılı Ağustos sonu itibariyle Özelleştirme İdaresine devredilecek işletmeler portföyüne, Türkiye Şeker Fabrikaları A.Ş.'nin bazı fabrikalarının alınması hükmünü içermiştir" (Türk Şeker A.Ş., 2020a). Özelleştirme Yüksek Kurulu'nun 20.12.2000 tarih ve 92 sayılı kararı ile özelleştirme başlamış; 2007'den itibaren Türk Şeker A.Ş.'deki tüm kamu hisseleri programa alınmıştır. Maliye Bakanlığı, Özelleştirme İdaresi Başkanlığı ve Rekabet Kurumu tarafından satış için coğrafi bazlı portföy grupları oluşturulmuştur. Zaman zaman yürütmeyi durdurma kararları ve iptallere rağmen süreç işlemiştir. Bu portföy grupları Portföy A: Kars, Erciş, Ağrı, Muş ve Erzurum, Portföy B: Elazığ, Malatya, Erzincan ve Elbistan, Portföy C: Kastamonu, Kırşehir, Turhal, Yozgat, Çorum ve Çarşamba, Portföy D: Bor, Ereğli ve Ilgın, Portföy E: Uşak, Alpullu, Burdur, Afyon ve Susurluk, Portföy F: Eskişehir ve Ankara şeklinde 6 grupta ele alınmıştır. 2018 itibariyle Afyon, Alpullu, Bor, Burdur, Çorum, Elbistan, Erzincan, Erzurum, Ilgın, Kastamonu, Kırşehir, Muş, Turhal ve Yozgat şeker fabrikalarının ihale sürecinin başladığı bildirilmiştir. Yozgat, Ilgın ve Bor şeker fabrikalarının satışı iptal edilmiş; diğerlerinin ise devri gerçekleşmiştir. Devir işlemlerinin tamamlanmasının 2023 sonuna kadar bitirileceği bildirilmektedir (Türk Şeker A.Ş., 2020a).

Şeker endüstrisindeki özelleştirmeler zaman zaman basına da yansımaktadır. Bunlardan Yeniçağ Gazetesi 13 Temmuz 2020 tarihli haberinde "Cargill'i üzecek haber!" manşetli haberinde "kaderine terk edilen", "fabrikaları satılan Türkiye Şeker Fabrikaları bakın kaçınıcı oldu?" başlığı altında aşağıdaki ifade yer almaktadır (URL3):

"Şeker pancarı stratejik bir ürün, şeker fabrikaları ise misak-ı millimiz olmasına rağmen; şeker fabrikaları yeniden rehabilite ve yapılandırılmadan adeta muaf tutulurken, 14 şeker fabrikası ise satıldı. Nişasta Bazlı Şeker zehrine karşı reçete olan ve NBS kotalarının AB ülkeleri seviyesinin çok üzerinde olmasına ve şeker pancarı üretiminin ile şeker sektörüne kamu desteğinin azalmasına karşılık Türkiye Şeker Fabrikaları A.Ş'nin Türkiye'nin 500 büyük sanayi kuruluşu listesinde ilk 100 arasında yer alması dikkat çekti.

Türk Şeker'in 2018 yılında aynı listede 38. sırada yer aldığı 2019'da ise 59. sıraya gerilediği görüldü. Ancak, yıllar içerisinde şeker fabrikalarının kaderine terk edilmesine rağmen ilk 100 içerisinde olması sektörel kaynaklar tarafından bir başarı olarak kabul edildi”.

Yine 7 Eylül 2020 tarihinde *Tarımdan Haber* gazetesinde “*Şeker fabrikaları özelleştirildi Türkiye 'Dünya Şeker Süper Ligine' veda etti!*” manşeti yer almıştır. Bu haberde “*2018 yılında hiçbir stratejiye dayanmadan 25 şeker fabrikasından 10 tanesi özelleştirilirken, Türkiye bu özelleştirmelerden dolayı 'Dünya Şeker Süper Ligi'ne de veda etti*” şeklinde ibare yer almaktadır. Özelleştirmelerin üretim kaybına yol açmaktan başka Türk Şeker A.Ş.’nin dünyada önemli bir noktada bulunurken, özelleştirmeler sonrasında bu konumunu kaybetmesine neden olduğu bildirilmektedir. Dünyanın ilk 20 şirketi arasında 2018’e kadar yer alan Türkşeker’in artık bu listede yer almayı, bilinirliğini kaybettiği belirtilmektedir (URL4). Dünya şeker liginde Almanya Meinhaim’da yıllık yaklaşık 5 milyon ton üretim kapasitesine sahip Südzucker AG birinci firmadır. İkinci Tayland’da kurulu Asya’nın da en büyük şirketi olan Mitr Phol Sugar Corp., üçüncü ise Fransa merkezli diğer bir küresel şirket Tereos’tur. Bunlardan başka Brezilya kökenli Raizen; bünyesinde Çinli ABSugar China, İspanyol Azucarera, Britanyalı British Sugar gibi şirketleri de barındıran AB Sugar ile Alman Nordzucker “*dünya şeker liginin*” devleridir. AB Sugar şirketinin tek başına 10 ülkeye dağılmış, 29 fabrikasında 40.000 kişiyi istihdam ettiğinden bahsedilmektedir (URL5) ki bu sayı makalenin başında da sözü edilen şeker fabrikalarının istihdam yaratma etkisine iyi bir örnektir.

Evrensel Gazetesi’nin 5 Nisan 2019 tarihli haberinde “*fabrikalar özelleştirildi, işçiler atıldı, üretici bitti*” manşetiyle özelleştirmelerin yarattığı sosyo-ekonomik olumsuz sonuçlara değinilmektedir. Ekonomik kalkınmanın dayanak noktalarından biri olarak planlanan şeker fabrikaları için özelleştirme kapsamına alınan 14 şeker fabrikasından devredilen 9’una ilişkin “*En az 5 sene üretim yapacak*” sözünün yerine getirilmediği ve işçilerin işsiz kaldığı; pancar üreticilerinin de büyük kısmının “*üretimden koparıldığı*” dile getirilmektedir (URL6). *Dünya Şeker Ligi*’nin oyuncusu olarak önemli bir yeri olan Türkşeker’in özelleştirmeler yoluyla gücünün azaltılmasının tarıma, hayvancılığa, yukarıda sözü edilen yan ürünler üretimi gibi sektörler yanında şeker ihracatının azalması ve yerine ithalatının artması sonucunu göz önüne alırsak genel ekonomiye olumsuz etkileri olacağı söylenebilir.

7. Sonuç, Tartışma ve Öneriler

Bu çalışmada, Türkiye’de şeker sanayisinde faaliyet gösteren toplam otuz üç fabrikanın genel özellikleriyle; illere ve coğrafi bölgelere göre şekerpancarı ekimi, üretimi, mal, hizmet, satış ve personel bilgileri, yan ürünler üretimi, 1926-2019 arasındaki şekerpancarı ekim ve üretimine genel bakış, Türkiye’de yıllara göre tüketilen şeker oranları, üretim miktarlarının yıllara göre dağılımı ve Dünya üzerinde yıllık ve kişi başına tüketilen şeker miktarları ile şeker endüstrisindeki özelleştirmeler özellikle jeososyopolitik/ politik ekoloji açısından ele alınmaya çalışılmıştır. Tarama modeli kullanılan bu çalışmada, 1997-2019 arasında bahsi geçen otuz üç fabrikanın bilgileri için Türk Şeker A.Ş. ve Pankobirlik verilerinden yararlanılmıştır.

Elde edilen bulgulara göre, tarımsal metotların ve teknolojinin gelişimi, kullanılan tohum cinsleri gibi etkenler pancarın topraktan daha kısa sürede üretimine imkân sağlamıştır. 1997-2019 arasında fabrikaların kapasitelerinde düşüşler dikkat çekmiştir. Kapasitelerin düşmesinde fabrikalara gelen şekerpancarının her yıl azalması önemli bir etken olarak göze çarpsa da asıl etken Türkiye’de değişen şeker politikaları olmuştur. Ekim yapan köy ve çiftçi sayılarında bu doğrultuda düşüş gözlemlenmiştir. Çiftçiden alınan vergiler, mısır şurubundan elde edilen şekerin piyasaya daha ucuza girmesi, çiftçinin ürettiği pancardan yeterince kâr elde edememesi gibi sebeplerin çiftçiyi şekerpancarı tarımından uzaklaştırdığı saptanmıştır. Yaşanan bu gelişmelerle birlikte kristal şeker üretiminde de yıllar itibariyle azalmalar dikkat çekmiştir. Çiftçinin yaşadığı olumsuz gelişmeler pancar ekim alanlarında şekerpancarı üretiminde ve pancardan şeker üretimi konularında da kendini göstermiş ve yıllar içerisinde düşüş devam etmiştir. Yaşanan bu gelişmelerin olumsuz etkilediği bir diğer nokta ise istihdam olmuştur. Fabrikalarda çalışan memur, daimi ve geçici işçi sayılarında keskin azalmalar yaşanmıştır. Bu durumda, sosyal açıdan olumsuz olsa da teknolojinin gelişmesiyle insan gücüne duyulan ihtiyacın azalması ve özelleştirmeler, etkili olmuştur. Fabrikaların yan ürün olarak şekerpancarından üretilen melas, küspe ve alkol üretimlerinde yıllar içerisindeki dalgalanmalar gözlemlenmiştir. Bu durum hayvancılık gibi yan sektörlerdeki belirsizliklere etki yapmıştır.

Türkiye’de şeker sanayisinin istihdama katkısı, tarım ve hayvancılığı geliştirici etkisi, ilaç ve çeşitli kimyasallar, biyoetanol ve biyoyakıt üretiminde, gıda ve gıda alt sektörlerinde, nakliye gibi yan sektörleri destekleyici etkisiyle birlikte en fazla katma değer yaratan sektörlerin başında gelmiştir. Türk şeker

sektörü zaman zaman zarar etse de sosyo-ekonomik kalkınmayı öncelik olarak almıştır. (Türk Şeker A.Ş., 2020a) Yine pancar tarımının köyden kente göçü önlemesinin yanı sıra çevre dostu olması gibi ekonomik faydalarının yanı sıra özellikle de sağladığı sosyal faydaların büyüklüğü göz önüne alındığında pancar tarımı ve pancar şekeri sektörü dünyada korunan ve desteklenen sektör olmuştur (Erdoğan, 2017). Türk Şeker A.Ş.'nin 2019'u değerlendiren raporuna göre:

“pancar; taşımacılık, tarım alet ve makinaları başta olmak üzere birçok sanayinin gelişmesine, gübre, ilaç gibi girdilerin kullanımı ile endüstriyel sektöre önemli katkılar sağlamaktadır. Ayrıca, şekerpancarı tarımı; ekim yapılan alana eşdeğer bir orman alanına kıyasla 3 kat daha fazla oksijen ürettiğinden, tüm canlılar için hayati önem arz eden bir oksijen kaynağı olmakta, kendinden sonra ekilecek ürünlerde verim artışı sağlamakta, alternatiflerine göre daha fazla istihdam imkânı sağlamaktadır” (Türk Şeker A.Ş., 2020a). Yine biyoetanol üretimi imkânı vermesi de fosil yakıtlara kıyasla önemli bir alternatif kaynak sağlamaktadır.

Politik ekoloji yönünden bakıldığında İç ve Doğu Anadolu bölgelerinde pancar tarımında fiziki coğrafya koşulları; diğer bölgelerde ise beşeri faktörlerin rolü ağır basmaktadır. Buna rağmen İç Anadolu dışında şeker fabrikalarının kurulmasında/yer seçiminde çiftçiye gelir sağlamak (örneğin, Kars, Ağrı, Van, Muş fabrikaları), kişisel kararlar (örneğin Uşak Şeker Fabrikası'nda olduğu gibi) ya da yaygınlaşan pancar tarımı nedeniyle pancarın fabrikaya şeker değerini kaybetmemesi amacıyla hızlı ulaştırılması gereği açısından fabrika sayıları artmıştır. Fabrikaların yer seçiminde her zaman bulunulan yerin ekolojik koşullarının şekerpancarı tarımına optimum elverişli olmasına bakılmamış; örneklerde verildiği gibi bir takım beşeri ve politik kararların etkileri olabilmıştır. Politik ya da ekolojik Türkiye'de fabrikaların yer seçiminde hangi faktör etkili olursa olsun bu fabrikalar kuruldukları yere sosyal, ekonomik hatta kültürel anlamda katkılar sağlamıştır. Zaman zaman politik kaygılar, çıkar çatışmaları, kârlılık hesapları ya da

politik baskı altında olsun olmasın kötü yönetimler bu fabrikaların varlığını zora sokmuş olsa da, stratejik olarak şekerin dünyada önemli bir ürün olması ve Anadolu insanına pancar tarımının 'ekmek' verdiği gözetilerek, fabrikaların geleceği, paydaşlar arasında denge gözetken kararlar alınarak belirlenmelidir.

Bu çerçevede sonuç olarak:

- Avrupa Birliği'nde uygulanan şeker politikalarının, Türkiye'de şeker sanayisini küçültmesine ve “Dünya Ligi'nde” baş aktörler dışına çıkmasına izin verilmemelidir.
- Türkiye Cumhuriyeti, özellikle Cumhuriyetin ilk yıllarında şekerpancarına ve şeker sektörüne verdiği önem sonucunda şeker sektöründe dünya ölçeğinde bir ülke olmayı başarmıştır. Pancar ekimi ve şeker sanayisi halen Türkiye ekonomisi için önemlidir ve bu önemini sürdürmesi için gerekli önlemler alınmalıdır.
- Kamuya ait şeker fabrikalarının eski makineleri yeniden yapılandırılıp günümüz olanaklarına göre yeniden modernize edilmeli; elden çıkarılan endüstriyel miras kapsamında değerlendirilmeye alınmalıdır.
- Bundan başka, pancar üreticilerinin üretimden pazarlamaya kadar olan süreçte daha etkin bir rol alması sağlanmalıdır. Üreticiye daha ucuza mazot ve gübre verilmesi dâhil, üreticiyi teşvik edici tarım politikaları uygulanmalıdır.
- Şeker sektöründe yapılan çalışmalara bakıldığında Türkiye Şeker Sanayi'nin yıllar içerisindeki gelişimi ve sektörün politik ekoloji yönünden daha fazla incelenmesi yönünde daha fazla araştırmaya ihtiyacı olduğu görülmektedir. Özelleştirilen fabrikalar, Türk Şeker A.Ş.'ne bağlı fabrikalar ve kooperatif fabrikalarının ayrı ayrı yıllar içerisindeki gelişimi konusunda çalışmalar yapılarak literatüre kazandırılması ve bu yayınların 'doğru okunarak' Türkiye şeker politikaları içerisinde dikkate alınması önerilir.

REFERANSLAR

- Ahlfeld, H. ve Strubenhoff, H. W. 2008. Sugar-A new policy for Ukraine? *International Sugar Journal*, 110(1310), 81.
- Akbay, A.Ö. 2003. *Türkiye'de Şeker Üretiminin Ekonomik ve Sosyal Karlılığının Değerlendirilmesi*. TAEA Proje Raporu, 104. Ankara.
- Akın, V. 2001. Uşak Şeker Fabrikası Kuruluşu ve Sosyo Ekonomik Yönü (Atatürk Dönemi) 1926-1938. *Uşaklılar Eğitim ve Kültür Vakfı Yayınları*, Cilt 2, ss. 842-860.
- Albayrak, M., Güneş, E. ve Gülçubuk, B. 2010. The effects of irrigation methods on input use and productivities of sugarbeet in Central Anatolia, Turkey. *African Journal of Agricultural Research*, 5(3), 188-195.
- Atalık, A. 2008. *Türkiye'de Şekerpancarı*. 08.07.2018 tarihinde www.zmo.org.tr adresinden alınmıştır.
- Avcı, S. 1991. *Türkiye'de şeker sanayii*. İstanbul Üniversitesi, Sosyal Bilimler Enstitüsü, Beşeri ve İktisadi Coğrafya Ana Bilim Dalı, Basılmamış Doktora Tezi, İstanbul.
- Avcı, S. 1996. Türkiye'de Şekerpancarı Ziraatının Coğrafi Esasları. *Coğrafya Dergisi*, Ayrı basım, 0(4): 265-289. <https://dergipark.org.tr/tr/pub/iucografya/issue/25053/264499>.
- Avcı, S. 1997. Dünyada Şeker Sanayiinin Dağılımını ve Gelişmesini Etkileyen Unsurlar. *İstanbul Üniversitesi Edebiyat Fakültesi Coğrafya Bölümü Coğrafya Dergisi*, 0(5), 227-258. 18.06.2021 tarihinde <https://dergipark.org.tr/tr/download/article-file/231134> adresinden alınmıştır.
- Avcı, S. 2005. Türkiye'de şeker Sanayinde Yaşanan Değişiklikler ve Coğrafi Sonuçları. *Ulusal Coğrafya Kongresi, Bildiriler Kitabı*. ss. 457-466.
- Baysan, S. ve Öztürk, A.A. 2001. Uşak Şeker Fabrikası: Tarihi ve Coğrafi Yönden Bir İnceleme. İçinde *Uşaklılar Eğitim ve Kültür Vakfı Yayınları*, Cilt 2, ss. 681-875.
- Çakır, M., Gümüüşü, O. ve Taş, B. 2020. Politik Ekoloji. *Coğrafya Dergisi*, 41, 241-254. <https://doi.org/10.26650/JGEOG2019-0019>.
- Çetinkaya, E. t.y.. Şeker Fabrikaları Halktan Yumurta Toplayarak Kuruldu. *Elektrik Mühendisliği, Söyleşi*. 18.06.2021 tarihinde https://www.emo.org.tr/ekler/2f32522a84d5e63_ek.pdf?dergi=273 adresinden alınmıştır.
- Daştan, H. 2018. Türkiye Şeker Sanayinin Etkinlik ve Verimlilik Analizi. *Gazi Üniversitesi Sosyal Bilimler Dergisi*, 5(14), 478-498. 12.06.2021 tarihinde <https://dergipark.org.tr/tr/pub/gusbd/issue/39212/447420> adresinden alınmıştır.
- Demirel, D. ve Akdeniz, M.G. 2019. Sanayileşme Öncesinde, Geleneksel Şeker Üretim Yöntemleri ve Değirmenlerin Gelişimi. *ESBDER*, 12(1), 122-141.
- Demirer, İ. 2013. *Türkiye Cumhuriyeti Kuruluş Dönemi Sanayileşme Stratejisi*. Stratejik Araştırmalar Enstitüsü, Harp Akademileri Komutanlığı, Ankara.
- Dilek, A. 2019. *Yaygın Eğitim Kurumu Olarak Şeker Fabrikaları*. Aydın Adnan Menderes Üniversitesi Sosyal Bilimler Enstitüsü, Yayınlanmamış Yüksek Lisans Tezi, Aydın.
- Dilek, A. Öztürk, A.A. ve Baysan, S. 2021. Türkiye'de kurulan ilk şeker fabrikalarının yaygın eğitim kurumu olarak işlevi: Sözlü Tarih Araştırması. *Uluslararası Sosyal Bilimler Eğitimi Dergisi*, 7(1): 32-74. DOI: 10.47615/issej.870388.
- Erdinç, Z. 2017. Türkiye'de Şeker Sanayinin Gelişimi ve Şeker Sanayinde İzlenen Politikalar. *Anadolu Üniversitesi Sosyal Bilimler Dergisi*, 17(3), 9-26.
- Eştürk, Ö. 2018. Türkiye'de Şeker Sektörünün Önemi ve Geleceği Üzerine Bir Değerlendirme. *Anadolu İktisat ve İşletme Dergisi*, 2(1), 67-81.
- Eyüpoğlu, A.C. 1967. Şeker Fabrikasyonunun Tarihçesi ve Türkiye'de Şeker Sanayii. *Kimya Mühendisliği*, 3(23), 14-23. 13.06.2021 tarihinde https://www.kmo.org.tr/resimler/ekler/c5713d135d7635b_ek.pdf?dergi=38 adresinden alınmıştır.

- Fedai, R. 2016. Bir Politika Alanı Olarak Şeker ve Şekerpancarı. *Tarih Okulu Dergisi*, 9(28), 455-471.
- Fedai, R. Herdem, H. ve Ertuğrul, G. 2018. Yeni Hükümet Sisteminde Şeker Politikalarının Sürdürülebilirliği: Yönetimsel ve Siyasal Açından Bir Değerlendirme. *Türkiye Siyaset Bilimi Dergisi*, 1(2), 45-65.
- Gibb, R. 2006. The European Union's 'Everything But Arms' development initiative and sugar: Preferential Access or continued protectionism? *Applied Geography*, 26, 1-17.
- Griffin, C.S. 1902. The Sugar Industry and Legislation in Europe. *The Quarterly Journal of Economics*, 17(1), 1-43.
- Harold B. Davis, D. Eastwood, W.L.M. Stuart, ve N. Surujbally. 2004. The sugar industry in Guyana. *International Sugar Journal*, 106(1269), 477-486.
- Jones, P.D., Lister, D.H., Jaggard, K.W. ve Pidgeon, J.D. 2003. Future Climate Impact on the Productivity of Sugar Beet (*Beta Vulgaris* L.) in Europe. *Climatic Change* 58, 93-108.
- Kaya, F. 2015. Küresel ve Bölgesel Şeker Politikalarının Türkiye Şeker Fabrikalarına Etkilerine Bir Örnek; Ağrı Şeker Fabrikası. *İstanbul Üniversitesi Edebiyat Fakültesi Dergisi*, 31, 41-61.
- Kepoğlu, A. 2008. *Şekerpancarında Kota Uygulamalarının Şekerpancarı Üretimine Etkileri ve Üreticilerin Sosyo-ekonomik Durumlarında Meydana Gelen Değişimler; Eskişehir İli Alpu İlçesi Araştırması*. Ankara Üniversitesi Fen Bilimleri Enstitüsü, Yayınlanmamış Yüksek Lisans Tezi, Ankara.
- Kıymaz, T., t.y. *Avrupa Birliği (AB) ve Türkiye'de Şeker Politikaları*. Ankara: Ziraat Mühendisleri Odası. Erişim Adresi https://www.zmo.org.tr/resimler/ekler/fe77ac7060e716f_ek.pdf?tipi=14&sube= adresinden alınmıştır.
- Koç, H., ve Bulut, İ. 2016. Türkiye şekerpancarı üretiminde Yozgat ilinin yeri ve önemi. *Türk Coğrafya Dergisi*, (67); 33-40. DOI: 10.17211/tcd.281944.
- Licht, F.O. 2018. 2017/2018 International Sugar & Sweetener Report 4. World Sugar Balances 20 December 2018. 13.06.2021 tarihinde <https://www.isosugar.org/publications/7/world-sugar-balance> adresinden alınmıştır.
- Maitah, M. ve Smutka, L. 2016. Restoration and Growth of the Russian Sugar Market. *Sugar Tech*, 18(2), 115-123.
- Mogaddam, M, Iranzadeh, S. ve Bevrani, H. 2010. Determinants of the location choices in sugar industry of Iran: using the logit & probit mode. *Agric. Econ.-Czech*, 56 (9), 443-448.
- Nivievskiy, O. ve Strybenhoff, H. 2006. Restructuring of the Sugar Sector in Ukraine. In Heinz Strubenhoff, Veronika Movchan, Igor Burakovsky (eds.). *Agriculture, Bioenergy and Food Policy in Ukraine-Analyses, Conclusions and Recommendations*, Institute for Economic Research and Policy Consulting ADEF-Ukraine, https://www.researchgate.net/publication/282119501_Restructuring_of_the_Sugar_Sector_in_Ukraine.
- Önder, S. ve Oğur, N. 2019. Eskişehir Şeker Fabrikası. *ESOGÜ Tarih Dergisi*, 2(2), 25-54.
- Reinbergr, O. 2012. Výroba cukru 2011/2012-svět, Evropa, Česká republika (Sugar production 2011/2012-World, Europe, Czech Republic). *Listy Cukrovarnické A Řepařské: LCaŘ 128, č. 7-8, červenec-srpen: 218*.
- Smith, F.H. ve Watson, K. 2009. Urbanity, Sociability, and Commercial Exchange in the Barbados Sugar Trade: A Comparative Colonial Archaeological Perspective on Bridgetown, Barbados in the Seventeenth Century. *International Journal Historical Archaeology*, 13, 63-79.
- Tarkalson, D.D. ve King, B.A. 2017. Effects of Tillage and Irrigation Management on Sugarbeet Production. *Agronomy Journal*, 109(5), 2396-2406.
- Tarkalson, D.D., King, B.A. ve Bjorneberg, D.L. 2018. Yield production functions of irrigated sugarbeet in an arid climate. *Agricultural Water Management*, 200, 1-9.
- Tekeşin, H. 2012. *Alpullu Şeker Fabrikası Tarihi*. Yayınlanmamış Yüksek Lisans Tezi, Uşak Üniversitesi Sosyal Bilimler Enstitüsü. Uşak.

- Temizgüney, F. 2010. Erzurum Şeker Fabrikasının Açılışı. *Atatürk Üniversitesi Türkiyat Araştırmaları Enstitüsü Dergisi*, 17, 329-343.
- Tobola, S. 2013. Current State of Sugar Industry in the World. In Europe and in Chech Republic. *Listy Cukruvarnicke A Reparske*, 129(5-6), 158-161.
- Tosun, F. 2014. *Şekerpancarı ve Şeker*. Gıda Tarım ve Hayvancılık Bakanlığı Tarımsal Ekonomi ve Politika Geliştirme Enstitüsü Yayınları, Yayın No: 291, Ankara.
- TŞFAŞ. 2010. *Türkşeker'in Tarihçesi*. 20.06.2018 tarihinde www.turkseker.gov.tr adresinden alınmıştır.
- Türk Şeker A.Ş. 2019. *İstatistiki Veriler*, 15.04.2019 tarihinde <https://www.turkseker.gov.tr/?ModulID=3&MenuID=2#> adresinden alınmıştır.
- Türk Şeker A.Ş. 2020a. *Sektör Raporu 2019: Yerli Üretimde Milli Değer*, 20.09.2020 tarihinde http://www.turkseker.gov.tr/data/dokumanlar/2019_Sektor_Raporu.pdf adresinden alınmıştır.
- Türk Şeker A.Ş. 2020b. *İllere Göre Ekim ve Üretim İstatistiki Veriler*. 20.08.2020 tarihinde <https://www.turkseker.gov.tr/?ModulID=10&MenuID=46> adresinden alınmıştır.
- Veldet, T. 1958. *30. Yılında Türkiye Şeker Sanayi*. Ankara: Mars Matbaası, ss. 320-323.
- Wunch, H. 2005. Technological leadership of the German sugar industry. *Zuckerindustrie*, 130(5), 405-409.
- Yavaşoğlu, F. ve Özgül, C.G. 2020. Endüstri Mirasının Korunması ve Dönüşümü: Malatya Şeker Fabrikası Yerleşkesi Örneği. *İdealkent Kent Araştırmaları Dergisi (Journal of Urban Studies)*, Kentleşme ve Ekonomi Özel Sayısı, 11, 972-996.
- Yıldırım, A. ve Şimşek, H. 2013. *Sosyal Bilimlerde Nitel Araştırma Yöntemleri*. (9 Baskı). Ankara: Seçkin Yayıncılık.
- Ziraat Mühendisleri Odası (2014). *Türkiye'de Şekerpancarı ve Nişasta Bazlı Şeker Üretimi*. 20.05.2018 tarihinde www.zmo.org.tr adresinden alınmıştır.
- URL1: <https://www.turkseker.gov.tr/?ModulID=3&MenuID=22> Erişim tarihi: 12.11.2020.
- URL2: <https://www.sozcu.com.tr/2020/ekonomi/corona-virusu-kolonya-ve-etil-alkol-satislarini-artirdi-5673448/> *Sözcü Gazetesi*, 11 Mart 2020, Erişim Tarihi: 02.02.2021.
- URL3: <https://www.yenicaggazetesi.com.tr/cargilli-uzecek-haber-fabrikalari-satilan-turkiye-seker-fabrikalari-bakin-kacinci-ol-289210h.htm> 13.07.2020, Erişim tarihi: 12.10.2020.
- URL4: <https://www.tarimdanhaber.com/ekonomi/seker-fabrikalari-ozellestirildi-turkiye-dunya-seker-superligine-h14916.html> 7 Eylül 2020, Erişim tarihi: 12.10.2020.
- URL5: <https://www.absugar.com/> Erişim tarihi: 12.10.2020.
- URL6: <https://www.evrensel.net>, *Evrensel Gazetesi*, 5 Nisan 2019, Erişim tarihi: 12.10.2020.