



## Okul Öncesi Dönem Psikososyal Risk Faktörlerinin İncelenmesi<sup>1</sup>

(Examination of Preschool Psychosocial Risk Factors)

Haktan DEMİRCİOĞLU<sup>2</sup>, Yunus GÜNİNDİ<sup>3</sup>

### Makale Bilgileri

### Öz

#### Article History

Alındı/Received:

02/05/2021

Düzeltilme alındı/ Received  
in revised form:

30/05/2021

Kabul edildi/Accepted:

30/05/2021

#### Article Type:

Araştırma Makalesi  
Research Article

#### DOI:

10.48174/buaad.931550

Araştırmada, bağımsız anaokullarında ve ilkökula bağlı anasınıflarında çalışan okul öncesi öğretmenleri ile bağımsız anaokullarında görev yapmış psikolojik danışmanların okul öncesi dönem psikososyal risk faktörlerine yönelik görüşleri incelenmiştir. Nitel araştırma yöntemlerinden durum araştırması modeli ile tasarlanan bu çalışmada okul öncesi öğretmenleri ve psikolojik danışmanların görüşlerinin incelenmesi amacıyla “psikososyal risk faktörleri”, “gelişimi tehdit eden durumlar” ve “önleyici rehberlik hizmetleri” ana temaları üzerinden derinlemesine görüşmeler gerçekleştirilmiştir. Araştırmanın çalışma grubunda Yozgat merkez ilçede çalışan 12 okul öncesi öğretmeni ve 12 psikolojik danışman yer almıştır. Verilerin toplanması için araştırmacılar tarafından “odak grup görüşme formu” hazırlanmıştır. Araştırma sonucunda, okul öncesi dönem psikososyal risk faktörlerinin “farkındalık düzeyi”, “tutum”, “tercih”, “geleneksel yapı”, “çevre hassasiyet düzeyi” ve “kişisel özellikler” temaları altında; okul öncesi dönem gelişimi tehdit eden durumların “ihmal”, “fiziksel istismar”, “duygusal istismar”, cinsel istismar” ve “ekonomik istismar” temaları altında; önleyici rehberlik çerçevesinde gerçekleştirilebilecek çalışmaların ise “çocuk”, “ebeveyn”, “politika”, “okul öncesi eğitim kurumları” ve “diğer kurumlarla işbirliği” temaları altında toplandığı görülmüştür.

#### Anahtar Kelimeler:

Okul öncesi dönem; psikososyal risk faktörleri; önleyici rehberlik

© 2021 BUAAD-BIJAR. Tüm hakları saklıdır.

### Kaynak gösterme / To cite this article:

Demircioğlu, H., & Günindi, Y. (2021). Okul öncesi dönem psikososyal risk faktörlerinin incelenmesi. *Bayterek Uluslararası Akademik Araştırmalar Dergisi*, 4(1), 1-31. doi:10.48174/buaad.931550

### Summary

In the study, the opinions of pre-school teachers working in independent kindergartens affiliated to the Yozgat Provincial Directorate of National Education and kindergartens affiliated to the primary school and psychological counselors who worked in independent kindergartens about the psychosocial risk factors in the preschool period were examined. For this reason, the study was designed according to the case study model, which is one of the qualitative research methods. According to this model, structuring a process that allows for the in-depth examination of the opinions of the people participating in the research is of great importance.

The study group of the study included 12 pre-school teachers working in independent kindergartens affiliated to the Yozgat Provincial Directorate of National Education and kindergartens connected to the primary school and 12 psychological counselors working in independent kindergartens.

<sup>1</sup>Bu araştırma, Bozok Üniversitesi Bilimsel Araştırma Projeleri Birimi tarafından desteklenmiştir (Proje No: 2014EF/A107).

<sup>2</sup>Doç. Dr. Hacettepe Üniversitesi, Sağlık Bilimleri Fakültesi, Çocuk Gelişimi Bölümü, hdemircioglu@hacettepe.edu.tr, 0000-0002-5092-1698

<sup>3</sup>Doç. Dr. Aksaray Üniversitesi, Eğitim Fakültesi, Temel Eğitim Bölümü, Okulöncesi Eğitimi Anabilim Dalı yunusgunindi@aksaray.edu.tr, 0000-0001-5192-5466

A "focus group interview form" was prepared by the researchers in order to collect qualitative data regarding the study. The questionnaire was prepared with emphasis on door-opening questions that allow for in-depth views on triggering risk factors, familial-institutional-environmental negligence, current situation, preventive-protective and supportive measures. The prepared questionnaire was presented to the opinions of three experts in order to evaluate its clarity, validity and functionality features. In the light of the feedback received from the experts, the necessary adjustments were made in the form. Then, the questions in the form were directed to two preschool teachers and two psychological counselors; they were asked to evaluate whether the questions were found to be understandable. According to the feedback received, the "focus group interview form" was finalized.

The content analysis of the focus group interviews was carried out with the NVIVO 9.0 program. In this study, coding and themes were created with the help of NVIVO 9.0 program. With the NVIVO 9.0 program, a wide range of contents can be encoded easily, complex information can be edited simply, so that all data can be mastered. NVIVO 9.0 program allows fast recall and later analysis while coding is done. It offers the opportunity to compare according to variables such as gender, age or income. However, by creating models, graphics and matrices, it enables the researcher to realize new ideas and relationships and to reveal their findings more visually.

NVIVO, a computer-aided qualitative analysis program, allows the researcher to collect codes under special themes, to compare a large number of sample data, to quickly repeat or correct the procedures when necessary, to reach the results at any time, to establish a relationship between the codes and the researcher's notes, and the model, matrix, It is a program that allows it to be summarized in graphics or reports. For the content analysis of the focus group interviews, first of all, the expressions in the audio recordings were written in the computer environment. Later, the written document was transferred to the NVIVO 9.0 program.

In the light of the findings obtained from the research, it can be stated that the following conclusions have been reached;

- Preschool psychosocial risk factors are grouped under the themes of "awareness level", "attitude", "preference", "traditional structure", "environmental sensitivity level" and "personal characteristics".
- Situations that threaten pre-school development are grouped under the themes of "neglect", "physical abuse", "emotional abuse", sexual abuse "and" economic abuse".
- The activities that can be carried out within the framework of preventive guidance are grouped under the themes of "children", "parents", "policy", "preschool education institutions" and "cooperation with other institutions".

Psychosocial risk factors have a quality that needs to be taken in every period. However, it can be stated that being noticed especially in the preschool period is a very important factor in the healthy continuation of the academic and psychosocial development of children. Therefore, it is necessary to take steps to differentiate risk factors, to understand them and to take measures specific to risks. As a result of this study, the factors that increase or decrease the risk factors are determined as awareness level, attitude, preference, traditional structure, environmental sensitivity level and personal characteristics.

It can be said that if the necessary measures are not taken in time for psychosocial risk factors, the probability of encountering situations that threaten the development of children may increase. For this reason, it is of great importance to reveal all the factors that threaten development in detail. As a result of this study, these factors were determined as neglect, emotional, physical, sexual and economic abuse. Clarifying what needs to be done to eliminate these threats and to prevent new psychosocial risks that may be encountered in the process can be considered as another important issue. As a result of this study, the necessity of carefully planning child and parent-oriented studies, reviewing the policy on the basis of preventive guidance and working in cooperation with pre-school education institutions and other relevant institutions were revealed in order to strengthen prevention efforts.

**Keywords:** Preschool period, psychosocial risk factors, preventive guidance.

## GİRİŞ

Her bir birey, dünyaya geldiği andan itibaren özellikle ailevi ve çevresel yaklaşımlar çerçevesinde karakterini geliştirir. Yine bireyler, karşılaşılan hâl ve hareketler üzerinden kendilerine ve diğerlerine yönelik biçtikleri değere göre davranımda bulunmayı tercih ederler. Davranışın yönünü belirleyen en temel unsur, karşı tarafça hissettirilen "değer" algısıdır. Bu algı, kişisel, ailevi ve

çevresel faktörlere göre şekillenir. Yani, çocuklukta ki yaşantılar ve bu yaşantılara atfedilen anlam kişilik gelişiminde önemli bir yer tutar.

Çocukluk dönemi, birçok kuramcı tarafından gelişimin sonraki yıllarını şekillendiren bir zaman dilimi olarak değerlendirilmiştir (Hall ve Lindzey, 1978). Freud kişilik gelişiminin geriye dönülmez bir şekilde ilk altı yıl içerisinde tamamlandığını dile getirmiştir (Corey, 2000). Erikson'a göre de kişilik gelişimi ve uyumu daha önceki gelişimden ve uyumdan etkilenir ve ilk yaşantılar kritik bir evre olarak bir kişinin gelecekteki kimliğini kolaylaştırır veya tehlikeye sokar (Gardiner ve Gander, 2010). Erikson, ilk altı yılda sırası ile çocukların temel güven duygularının (0-1,5 yaş), özerklik becerilerinin (1,5-3,5 yaş) ve girişimcilik motivasyonlarının (3,5-6 yaş) sağlıklı bir şekilde gelişmesi gerektiğini belirtmiştir. Ona göre, her bir özelliğin kendi dönemi içerisinde desteklenmemesi durumunda sonraki zamanlarda bu özelliklerin gelişmesi oldukça zordur (Trawick-Swith, 2013). Bu çerçeveden bakıldığında, okul öncesi dönemde karşılaşılan tavır ve tutumlar bireylerin sosyal-duygusal gelişiminin yönünü belirleyen unsurlar arasında gösterilebilir.

Çocuklarla onların yaşamında önemli bir role sahip olan yetişkinler arasındaki etkileşimin kalitesi, bu yıllarda aldıkları bakım, gerçekleştirdikleri güven ve özerklik duyguları, onların psikolojik açıdan sağlıklı bireyler olarak gelişmeleri için yaşamsal öğelerdir (Gardiner ve Gander 2010). Odom (2000), gelişimde okul öncesi yılları, iletişimin, sosyal etkileşimin, dil becerilerinin, kendilik değerinin gelişimi açısından kritik yıllar olarak değerlendirmektedir. Bu nedenle, özellikle okul öncesi dönem içerisinde karşılaşılan durumların, çocukların psikososyal gelişimleri üzerinde büyük bir etkiye sahip olduğu söylenebilir.

Psikososyal risk faktörlerinin özellikle erken dönemde fark edilmesi, fırsat eşitliği ilkesinin de niteliksel olarak güçlenmesi anlamında oldukça önemlidir. Her bir çocuğun alacağı eğitimin kalitesini standart hale getirebilmek ve bu kaliteyi koruyabilmek adına yapılması gereken işlemlerden biri de psikososyal risk faktörlerinin izlenebilmesidir.

Çocukluk döneminde yaşanan olayların daha sonraki dönemde meydana gelebilecek rahatsızlıklarla ilişkisi günümüzde fazlasıyla üzerinde durulan bir konu olmuştur (Gluckman, Hanson ve Beedle, 2007; Gilbert, Cheung, Grandfield, Campey ve Irons, 2003). Çocukluk döneminde edinilen olumsuz deneyimler (anne baba ilgisizliği, sürekli utanç duygusu yaşama, ayıplanma ve taciz) çeşitli stres tepkileriyle ilişkilidir ve psiko-biyolojik gelişimi etkiler (Schore, 2001). Çocukluk çağındaki bu tür örselenmeler ileriki yaşlarda olumsuz etkilerini madde, alkol bağımlılığı, şiddet ve zorbalığa meyil ve benzer problemlerle gösterebilmektedir (Önder ve Gülay, 2007). Çocukluk dönemi ruhsal sorunlarının azaltılması için, müdahalenin erken dönemlerde, belirtiler ortaya çıkmadan önce başlatılması gerekmektedir. Gelişimsel açıdan kritik yıllar olması nedeniyle, okul öncesi dönemde çocukların davranışlarının, gözlenmesi ve değerlendirilmesi gelişimin desteklenmesi

ve olabilecek sorunların önlenmesi açısından büyük önem taşımaktadır (Weisz ve Eastman, 1995; akt. Erol, Kılıç, Ulusoy, Keçeci ve Şimşek, 1998). Bu bilgiler üzerinden, okul öncesi dönem içerisinde karşılaşılabilecek olası psikososyal risk faktörlerinin tespit edilmesinin ve gerekli tedbirlerin alınmasının önemi ayrıca vurgulanabilir.

Çocuklarda psikopatoloji riskini arttıran bazı risk etmenleri saptanmıştır. Bu risk etmenleri; doğum öncesi komplikasyonlar, nörokimyasal dengesizlik, organik bozukluklar, düşük zeka düzeyi, sosyal yetersizlik, dikkat sorunları, okuma güçlüğü, apati, duygusal olgunlaşmada gecikme, özgüven eksikliği, düşük sosyo-ekonomik koşullar, aile bireylerinde psikolojik bozukluk, çocuk istismarı, stresli yaşam olayları, düzensiz (kaotik) aile yapısı, aile içi çatışmalar ve iletişim sorunları, ebeveynlerle zayıf bağlar, akran grubundan dışlanma, yabancılaşıma, izolasyon ve okul başarısızlığı olarak sıralanabilir. Gelişim karmaşıktır ve bir bozukluğa yol açan tek bir nedenden ya da risk faktöründen söz etmek çoğunlukla olası değildir (Baykara ve Miral, 1998). Burada sıralanan risk faktörleri yalnızca psikososyal bağlamda değerlendirildiğinde ihmal ve istismar (duygusal, fiziksel, cinsel ve ekonomik) başlıklarında sınıflandırmak mümkündür.

Düşük sosyoekonomik düzey, dar yaşam alanı, geniş aile yapısı, göç olgusunun varlığı, düşük eğitim düzeyi, tek ebeveynli aile, düşük evlilik kalitesi, zayıf ebeveyn çocuk ilişkisi, ebeveyn madde kötüye kullanım öyküsünün varlığı çocuğa yönelik ihmal ve istismarın ortaya çıkmasında zemin hazırlayıcı etkenler olarak bildirilmektedir (Armağan, 2007; Kara, 2004).

Dünya'da istismar olaylarının sıklıkla yaşanmasına karşın birçok devletin istismarın önlenmesinde ve istismar gören çocuklara destek sağlamada yetersiz kaldığı bilinmektedir. İstismarın önlenmesi için, farklı bilim dallarının alanda araştırmalar yapması ve sorun hakkında çözüm üretmesi gerekmektedir. Çocuklarla her gün ilişki içinde olan öğretmenlerin, aileleri ve yaşadığı çevre tarafından istismar edilen çocukları saptamada ve bu çocuklarla ilgili koruyucu önlenmesi almada önemli rolleri bulunmaktadır (Erol, 2007). İstismara yol açan temel nedenlerden birinin de ihmal olduğu göz önüne alındığında, ihmal ve istismarın tespit edilmesinin çocukların yüksek yararı için ne kadar gerekli olduğu daha da belirginleşmektedir.

Çocuk yetiştirme yöntemi ne olursa olsun zaman zaman çocukların fiziksel cezalara uğradıkları ve bununla beraber duygusal hasarların da ortaya çıktığı, bazen de cinsel yönden zedelendiklerinin gözlemlendiği bilinmektedir. Aileler çocuk yetiştirme sürecinde bilerek ya da farkında olmadan çocuklarının gelişimini olumsuz yönde etkileyecek, kimi zaman şiddet, kimi zaman da ihmal şeklinde davranışlar gösterebilmektedirler. Bu nedenle istismar ve ihmali tanınması, önlenmesi ve müdahalelerde bulunulması gerekmektedir (Bahar, Savaş ve Bahar, 2009).

Çocuk istismarı ve ihmali, anne, baba ya da bakım hizmeti sunan gibi bir yetişkin tarafından çocuğa yöneltilen, toplumsal kurallar ve profesyonel kişilerce uygunsuz ya da hasar verici olarak

nitelendirilen, çocuğun gelişimini engelleyen ya da kısıtlayan eylem ve eylemsizliklerin tümü olarak tanımlanmaktadır (Oral, Can, Kaplan, Polat, Ateş, Çetin, Miral, Hancı, Erşahin, Tepeli, Bulguç ve Tıraş, 2001). Dünya Sağlık Örgütü ise çocuk istismarını “çocuğun sağlığını, fiziksel gelişimini olumsuz yönde etkileyen, bir yetişkin, toplum veya ülkesi tarafından bilerek veya bilmeyerek yapılan davranışlar” olarak açıklamaktadır (Sosyal Hizmetler ve Çocuk Esirgeme Kurumu Genel Müdürlüğü, 2010). Görüldüğü gibi burada davranımda bulunanın niyetine değil çocuk üzerinde yarattığı etkiye odaklanılmaktadır. Çocuğun sağlığı ve gelişimi üzerinde olumsuz etkiye sahip her yaklaşım, davranışın arkasında yatan gerekçeye bakılmaksızın istismar olarak belirtilmektedir.

Çocuk istismarı yinelenebilirliği, çocuğa genellikle en yakını olan kişiler tarafından yapılıyor olması ve çocuk üzerinde yaşamının ilerleyen yıllarını dahi etkileyecek uzun süreli etkilerinin olması açısından tanımlanması ve tedavi edilmesi en zor travma türüdür (Yılmaz, İşiten, Ertan ve Öner 2003; Johnson, 2000). İstismar ve ihmalin farklı şekilleri yalnız aileleri değil, toplumu, sosyal kuruluşları, yasal sistemleri, eğitim sistemini ve iş alanlarını da etkileyen bir halk sağlığı sorunudur (Akduman, Ruban, Akduman ve Korkmaz, 2005; Taner ve Gökler, 2004).

İstismar fiziksel, duygusal, cinsel ve ekonomik istismar gibi farklı biçimlerde ortaya çıkabilir. Çocuk ihmali ise, başta anne ve baba olmak üzere, bakmakla yükümlü kimseler ve diğer yetişkinlerin, çocuğun beslenme, giyinme, barınma, eğitim, sağlık ve sevgi gibi temel gereksinimlerini ihmal etmeleri sonucu, çocuğun bedensel, duygusal, ahlaki ya da sosyal gelişiminin engellenmesi olarak tanımlanmaktadır (Turhan, Sangün ve İnandı, 2006). Dolayısı ile ortaya çıkmadan önce engellenebilmesi için okul öncesi dönem risk faktörlerinin bilinmesi büyük önem taşır.

Dünyanın hemen hemen her ülkesince kabul edilmiş olan Çocuk Hakları Sözleşmesi Türkiye Cumhuriyeti tarafından da 1990 yılında imzalanmış, 1995 yılında ise Bakanlar Kurulu'na onaylanarak yürürlüğe girmiştir. Çocuk Hakları Sözleşmesi'ne uygun olarak, her yönden sağlıklı bir nesil için istismar ve ihmal konularına toplumsal boyutta yaklaşılmalı, toplumsal stres faktörlerine müdahale stratejileri belirlenmelidir (Bahar ve ark., 2009). Bu açıdan değerlendirildiğinde, çocukların okul öncesi dönemde karşılaşabilecekleri psikososyal risk faktörlerinin tespit edilmesinin önemi daha fazla belirginleşmektedir.

Her bir çocuğun alacağı eğitimin kalitesini standart hale getirebilmek ve bu kaliteyi koruyabilmek adına yapılması gereken işlemlerden biri de psikososyal risk faktörlerinin izlenebilmesidir. İşlevsel ve sürdürülebilir bir izleme stratejisinin geliştirilmesi bu ihtiyacı giderebilecek aşamalardan biri olarak değerlendirilebilir. Kurumsallaştırılmış bir sistem ile izleme-değerlendirme yapabilmek kapasitesini geliştirmek, hak temelli anlayışın eğitim felsefesi olarak kanıksandığının en somut göstergelerinden biri olarak ifade edilebilir. Bu nedenle psikososyal risk faktörlerinin saptanması eğitsel ve sosyal-duygusal gelişim açısından önem taşımaktadır.

Okul öncesi eğitim kurumlarının, bölgenin ve çocukların gereksinimleriyle tutarlı modelleri sınavabilmesi ya da geliştirilebilmesi için söz konusu programların içerikleri, kazanımları, uygulama süreçleri gibi temel özelliklerinin ayrıntılı bir şekilde ele alınarak değerlendirilmesi gerekmektedir. Sosyal beceri gelişiminin yeniden şekillendiği okul öncesi dönemde, çocukların geçmişten getirdiği riskleri ortadan kaldırabilmesi ve her bir çocuğun potansiyelini pek çok alanda en yüksek seviyeye çıkartabilmesi hedeflenmektedir (Ocak ve Arda, 2014). Bu çerçevede, potansiyel risk faktörlerinin belirgin hale getirilerek öncül tedbirlerin alınabilmesini sağlamak okul öncesi eğitimde birincil değere sahip bir faaliyet olarak görülmektedir.

## **YÖNTEM**

Araştırmada, Yozgat İl Milli Eğitim Müdürlüğü'ne bağlı bağımsız anaokullarında ve ilkokula bağlı anasınıflarında çalışan okul öncesi öğretmenleri ile bağımsız anaokullarında görev yapmış psikolojik danışmanların okul öncesi dönem psikososyal risk faktörlerine yönelik görüşleri incelenmiştir. Bu nedenle çalışma, nitel araştırma yöntemi modellerinden durum araştırması modeline göre tasarlanmıştır. Bu modele göre, araştırmaya katılan kişilerin görüşlerinin derinlemesine incelenmesine imkân tanıyan bir sürecin yapılandırılması büyük önem taşımaktadır (Creswell ve Plano-Clark, 2014).

### **Çalışma Grubu**

Araştırmanın çalışma grubunda Yozgat İl Milli Eğitim Müdürlüğü'ne bağlı bağımsız anaokullarında ve ilkokula bağlı anasınıflarında çalışan 12 okul öncesi öğretmeni ve bağımsız anaokullarında görev yapmış 12 psikolojik danışman yer almıştır.

### **Veri Toplama Araçları**

Araştırmaya ilişkin nitel verilerin toplanması amacıyla, araştırmacılar tarafından “odak grup görüşme formu” hazırlanmıştır. Soru formu, tetikleyici risk faktörleri, ailevi-kurumsal-çevresel ihmal, mevcut durum, önleyici-koruyucu ve destekleyici tedbirler başlıkları üzerinden görüşlerin derinlemesine alınabilmesine olanak tanıyacak nitelikte, kapı aralayıcı sorulara ağırlık verilerek hazırlanmıştır. Hazırlanan soru formu, anlaşılabilirlik, geçerlilik ve işlevsellik özellikleri üzerinden değerlendirilmek üzere üç uzmanın görüşlerine sunulmuştur. Uzmanlardan alınan geri bildirimler ışığında formda gerekli düzenlemeler yapılmıştır. Ardından formda yer alan sorular, iki okul öncesi öğretmenine ve iki psikolojik danışmana yöneltiştir; kendilerinden, soruların anlaşılır bulunup bulunmadığının değerlendirilmesi istenmiştir. Alınan dönütlere göre “odak grup görüşme formu”na son hali verilmiştir.

## **Verilerin Analizi**

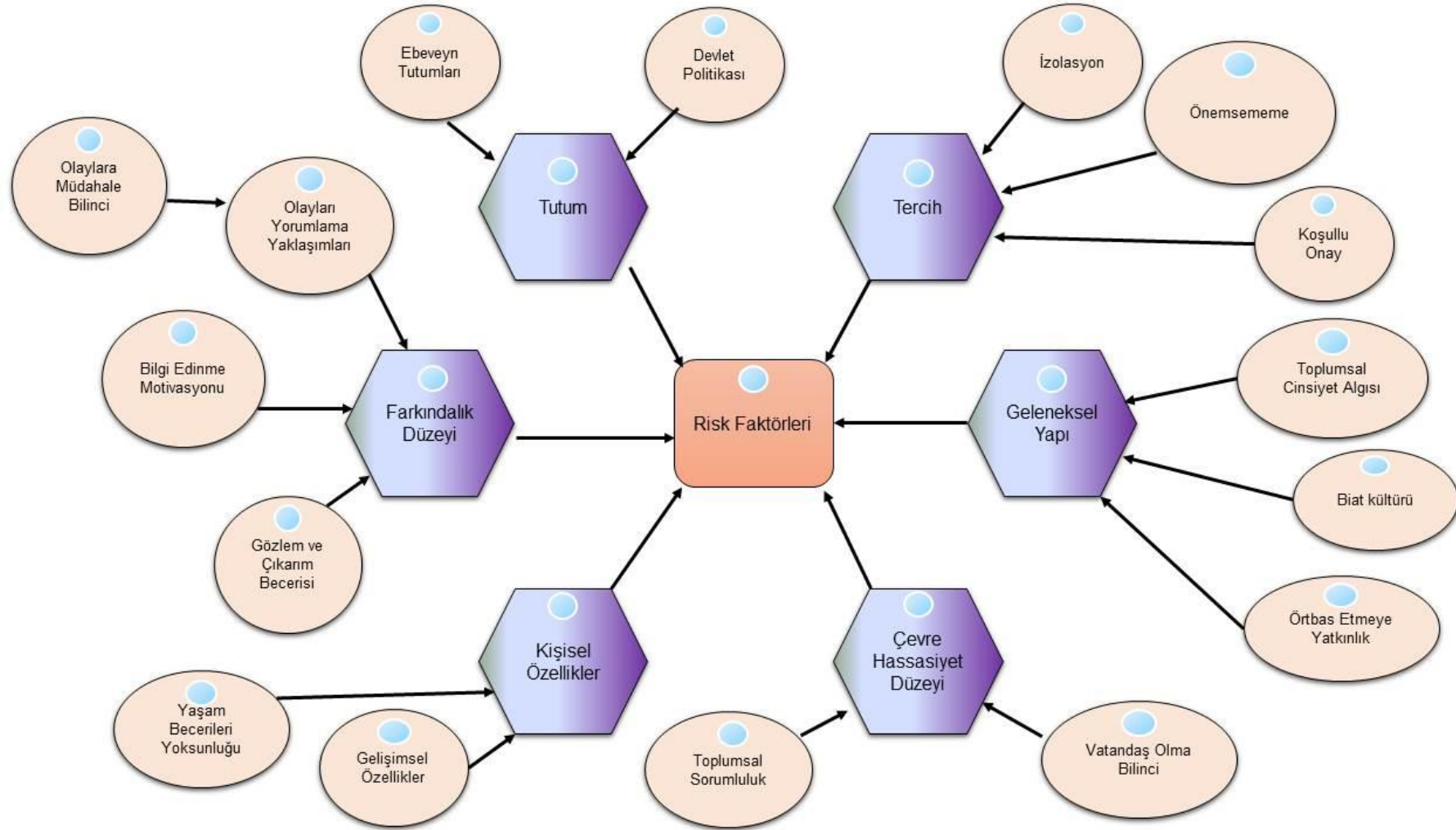
Odak grup görüşmelerinin içerik analizi NVIVO 9.0 programı ile gerçekleştirilmiştir. Bu çalışmada kodlamalar ve temalar NVIVO 9.0 programı yardımıyla oluşturulmuştur. NVIVO 9.0 programı ile oldukça geniş kapsamlı içerikler kolaylıkla kodlanabilmekte, karmaşık bilgiler basitçe düzenlenmekte böylelikle verilerin bütününe hâkim olunması sağlanmaktadır. NVIVO 9.0 programı kodlamalar yapılırken hızlı geri çağırma ve daha sonra analiz yapmaya fırsat vermektedir. Cinsiyet, yaş veya gelir gibi değişkenlere göre karşılaştırma yapma olanağı sunar. Bununla birlikte model, grafik ve matrisler oluşturarak araştırmacının yeni fikir ve ilişkileri fark etmesini ve bulgularını daha görsel olarak ortaya koymasını sağlamaktadır (Meşeci, Karamustafaođlu ve Bacanak, 2012).

Bilgisayar destekli nitel analiz programı olan NVIVO araştırmacının kodları özel temalar altında toplamasına, çok sayıda örneklem verisini karşılaştırmasına, yapılan işlemlerin gerektiğinde hızlıca tekrarlanmasına veya düzeltilmesine, elde edilen sonuçlara istenildiđi zaman ulaşılmasına, kodlar ve araştırmacının notları arasında ilişki kurmasına ve elde edilen verilerin model, matris, grafik veya rapor halinde özetlenmesine imkân veren bir programdır (Cassell, Buehring, Symon, Johnson ve Bishop, 2005). Odak grup görüşmelerinin içerik analizi için öncelikle ses kayıtlarında yer alan ifadeler aynen bilgisayar ortamında yazılı hale getirilmiştir. Daha sonra yazılı doküman, NVIVO 9.0 programına aktarılmıştır.

## **BULGULAR**

Odak grup görüşmelerinde okul öncesi öğretmenlerine ve psikolojik danışmanlara “Sizce okul öncesi dönem psikososyal risk faktörleri nelerdir?” sorusu yöneltilmiştir. Soruya verilen cevaplara ait kodlamalardan oluşturulan model Şekil 1’de yer almaktadır.

Şekil 1 – Okul Öncesi Öğretmenleri ve Psikolojik Danışmanların Görüşlerine Göre Okul Öncesi Dönem Psikososyal Risk Faktörleri





Şekil 1’de de görüldüğü gibi, okul öncesi dönem psikososyal risk faktörleri “farkındalık düzeyi”, “tutum”, “tercih”, “geleneksel yapı”, “çevre hassasiyet düzeyi” ve “kişisel özellikler” temaları altında toplanmıştır. Her bir tema, içerisinde barındırdığı kodlarla birlikte ayrı ayrı ele alınarak açıklanmıştır.

### *Farkındalık Düzeyi*

“Farkındalık düzeyi” teması içerisinde olayları yorumlama yaklaşımları, bilgi edinme motivasyonu ile gözlem ve çıkarım becerisi kodları yer almıştır. Görüşmeler sonucunda, -ister profesyonel meslek elemanı ister ebeveyn olsun- yetişkinlerin farkındalık düzeylerinin risk faktörlerinin artmasında ya da azalmasında büyük önem taşıdığı ortaya konmuştur. Okul öncesi dönemde yer alan çocukların yaşadıkları psikolojik travma içeren olayların yorumlanmasında yetişkinlerce kullanılan argümanlar, riskleri tetikleyen ya da ortadan kaldıran mahiyette değerlendirilmiştir. Travmatik yaşantıların “örseleyici olma” özelliğinin indirgenmesi ve gerekenden daha az önem verilmesinin, tedbir alabilme yetkinliğini ve olaylara müdahale bilincini olumsuz etkileyebileceği belirtilmiştir.

Hem profesyonel meslek elemanlarının hem de ebeveynlerin psikososyal risklere yönelik bilgi edinme motivasyonlarının zayıf olmasının söz konusu risklerin tekrarına davetiye çıkarır bir özellik taşıdığı dile getirilmiştir. “Ben bu konuları biliyorum” düşüncesinin ya da “o kadar da büyütülmesine gerek yok” yaklaşımının bilgi edinme motivasyonu ile de doğrudan ilgili olduğu ifade edilmiştir. Özellikle, ebeveynlere yönelik gerçekleştirilen bilgilendirme amaçlı seminerlere katılımın oldukça az olduğu, seminerlere katılan ebeveynlerin zaten bilgiyi elde etme konusunda oldukça girişken ve meraklı olduğu belirtilmiştir.

Farkındalık düzeyi ile ilişkilendirilen bir diğer kod olan gözlem ve çıkarım becerisi ile ilgili olarak özellikle gözlenen olayın çocuk üzerinde yaratabileceği olumsuz etkilerin göz ardı edilmesinin ya da doğru içerikte değerlendirilememesinin ortaya çıkardığı istenmeyen sonuçlara atıfta bulunulmuştur. Gözlenen herhangi bir olay karşısında eğitimcilerin ya da ebeveynlerin doğru kontrol listesine sahip olmamasının, bir başka deyişle gözlenen olayın risk yükünün gerçekçi hesaplanamamasının çocukların risklerle karşı karşıya kalma olasılığını artırdığı dile getirilmiştir. Gözlenen olaylarda yapılan hesaplama hatalarının, doğru çıkarımları da otomatik olarak olumsuz etkileyeceği ifade edilmiş, bu durumun çocukların karşılaştıkları psikososyal risk faktörlerini hayata bağlayan bir “can damarı” olduğu betimlenmiştir.

Farkındalık düzeyi teması ile ilişkilendirilen kodlara yönelik katılımcılar tarafından dile getirilen bazı ifadeler şunlardır;

“Farketmek için önce bu konuyla ilgili hassasiyet taşımanın önemli olduğunu düşünüyorum. Arka plandaki düşünceniz ne ise algı kanallarınızı bu düşünce çerçevesinde açar ya da kapatırsınız. Diğerini varlık olarak önemseniz tedbir alırsınız, kıymet vermezseniz ya da olması gerektiği kadar önemsemezseniz görmezden gelebilir, olayların üstünü örtebilirsiniz”

“Hangi olaya hangi açıdan baktığınız çok önemli. ‘Kol kırılır yen içinde kalır’, ‘bu seferlik görmezden gelelim’ gibi yaklaşımlar özellikle cinsel istismar gibi tahribat gücü yüksek risklerin önlenememesinde en büyük etken”

“Bana dokunmayan yılan bin yaşasın anlayışının riskli durumlara müdahale sürecinde bazılarınca temel felsefe olarak ele alındığını görüyorum”

“Riskli ortaya çıkaran en önemli şeylerden biri de anne babaların bu konuda bilgi edinme girişimlerinin olmamasıdır”

“Mahalle kültürü aslında psikososyal risklerin önlenmesinde gerekli bir unsur. Eskiden yakın çevre, esnaf, konu komşu çocuk okuldan eve giderken ya da dışarda oyun oynarken bir güven kaynağıydı. Göz ucuyla çocukları izlerdi bu kişiler. Şimdi ise riskleri gözlemek kameralara kaldı. Gördüklerinden anlam çıkarmaya çalışmak oldukça azaldı”

“Çocuğunun kolundaki geçmek bilmeyen morlukları ‘çocuğum çok yaramaz, sürekli düşüyor, ondan olmalı’ şeklinde açıklayan bir anne vardı. Sonrasında işin fiziksel ve cinsel istismar boyutu ortaya çıkmıştı. Öncesinde aile uyanabilseydi, ipuçlarını doğru okuyabilseydi belki olay bu şekilde sonuçlanmazdı”

### *Tutum*

“Tutum” teması içerisinde ebeveyn tutumları ve devlet politikası kodları yer almıştır. Görüşmeler sonucunda, baskı kuran, kayıtsızca ve tutarsızca davranan ebeveynlerin çocuklarının risk faktörlerine daha açık olduğunun sıklıkla ifade edildiği ortaya konmuştur. Özellikle çocuğunun davranışlarına ve kişiliğine fiziksel ve psikolojik baskıyla ipotek koyan anne babaların ya da bakım verenlerin varlığının güçlü bir risk faktörü olduğu belirtilmiştir. Ancak ebeveyninin dediklerini yerine getirdiğinde varlığı onaylanan, diğer zamanlarda önemsenmeyen çocukların koşullu olarak sevgi ve saygı görmesinin, çocukları manipülasyona açık hale getiren bir etmen olduğu değerlendirilmiştir. Psikolojik ve fiziksel baskıyı hemen her an ensesinde hisseden çocukların doğal davranabilme potansiyellerinin zedelenmesinin kaçınılmaz olduğu, bu nedenle dış denetim odaklı davranmaya başlayarak ve onaysız kalma korkusuyla hareket ederek diğerlerinin riskli davranışlarına maruz kalma olasılığının arttığı sıklıkla ifade edilmiştir.

Görüşmelerde ayrıca, çocukların bekledikleri ilgi düzeyinden çok azını aldıkları durumlarda ve onlara dengeli-tutarlı davranılmadığında da risklere maruz kalma olasılığının arttığı beyan edilmiştir. Çocuğın varlığının yok sayılması ya da yeterince önemsenmemesi durumlarında çocukların bu ihtiyaçlarını başka kaynaklardan almaya çalışabilecekleri, bunun da risk faktörlerini artıracığı vurgulanmıştır.

Çocuğuna istediğı psikolojik teması yeterince verebilen, onların varlıklarını koşulsuzca onaylayan, dengeli-tutarlı davranan, sorunlarını fiziksel ve psikolojik güçle değil proaktif bir yaklaşımla çözmeye çalışan, kural koyan ancak niyete göre esnek değerlendiren, çocuğının davranışlarına geri bildirim veren ve neyin neden yapılması ya da yapılmaması gerektiğini çocuğın gelişim düzeyine uygun bir dille ve yöntemle açıklamaya çalışan ebeveynlerin çocuklarının risklerle karşı karşıya kalma olasılığının daha az olduğunun altı çizilmiştir.

Tutum temasının içerisinde yer alan devlet politikası kodu ile ilgili olarak, çocukları korumaya yönelik devletin nasıl bir yaklaşımda bulunduğının değerlendirildiğı görülmüştür. İhmali olan ve istismar eden kişilere yönelik devletin yaptırımlarının yeterince caydırıcı ve önleyici olmadığı, bununla birlikte 2000’li yıllarda yayınlanan kanun, yönetmelik, tebliğ, genelge ve yönergelerle sorunun çözümüne yönelik girişimlerde bulunulduğu ifade edilmiştir. Bu aşamada, 0 (sıfır) tolerans kavramına sıklıkla atıfta bulunulmuş, devlet tarafından üretilen politikalarda çocuğın risklerden tam anlamıyla korunabilmesi için gerekli olan güçlü bir izleme değerlendirme sisteminin olmadığı vurgulanmıştır.

Tutum teması ile ilişkilendirilen kodlara yönelik katılımcılar tarafından dile getirilen bazı ifadeler şunlardır;

“Anne babaların yaklaşımları birçok şeyin belirleyicisi aslında. Sırf geçmiş zamanda kendi anne babası kendisine böyle davrandı diye çocuğunu dövenler var. ‘Ne var canım ben de babamdan çokça dayak yedim, bak adam oldum. Ara sıra tokat atmakta zarar yok’ diyen bir velim vardı. İkna etmek için çok çalıştım, umarım artık uygulamıyordur. Çocuğının sınıftaki çekingenliğini unutmam mümkün değil”

“İster anne baba isterse devlet olsun yaklaşım tarzı ve benimsediğı tutum çok önemli. Anne babalar kendilerini haklı çıkarmaya çalışan bahaneler üretseler de istismar istismardır. Bunun etkisini hiçbir bahane azaltmaz, çocuğuna tokat atmasan da o el havaya kalktıysa aynı etkiyi yaratır”

“Mevzuat çok bağlayıcı bir nitelik taşımakta ancak mevzuatın uygulanmaması durumunda karşılaşılan durumlar sorun teşkil etmekte. Buna göz yumulmaması gerekir ancak bazı durumların göz ardı edildiğini görmek üzücü”

### *Tercih*

“Tercih” teması içerisinde izolasyon, önemsememe ve koşullu onay kodları yer almıştır. Görüşmeler sonucunda, çocuğunu yakın ilgiden izole eden, onu yeterince önemsemeyen, önemsenmeyi de gerekli bir ihtiyaç olarak görmeyen ve çocuğunu bir takım koşulları yerine getirdikten sonra onaylayan ebeveynlerin çocuklarının risk faktörlerine daha açık olduğu sıklıkla ifade edildiği görüşmüştür. Bu çerçevede, görüşmeler ışığında elde edilen bilgiler değerlendirilerek sıklıkla dile getirilen unsurlar üzerinden yoruma açık ortak çıkarımlar açıklanmaya çalışılmıştır.

İnsan, dünyaya geldiği andan itibaren diğerleri ile biyo-psiko-sosyal bağ kurma ihtiyacı içerisinde olan bir varlıktır. Böyle bir ihtiyaca sahipken kendisinin –kasıtlı ya da kasıtsız– izole edilmesi onun varlık değeri ile ilgili şüpheye düşmesine ve olumsuz bir sonuçta karar kılmasına neden olabilecek bir risk olarak görülmektedir. Çocuklar bazında değerlendirildiğinde, ebeveyni, bakım vereni tarafından yakın ilgiden mahrum kalmanın gelişimsel bağlamda örseleyici bir etki yarattığı söylenebilir. Çocukların varlıklarının yok sayılması, kendilik değerinin gelişimini derinden etkileyebilecek olumsuz, başat bir etmen olarak öngörülebilir.

Görüşmeler neticesinde sıklıkla ifade edilen bir diğer unsurun, izolasyon kavramına oldukça yakın ancak nispeten o düzeyde etki yaratmayan; fakat bir o kadar risk faktörlerini besleyici olarak görülen “önemsememe” olduğu tespit edilmiştir. Bu kavram, mevcut sorunların varlığını kabul etse de konu ile ilgili tedbir almanın gerekliliğine inanmama ya da konunun abartıldığını düşünme ile ilişkilendirilebilir. Önemsenme, her bir çocuk için oldukça yaşamsal bir ihtiyaçtır. Çocuklar kendilerinin değerli olduklarına ilişkin sıklıkla kanıt ararlar. Önemsenmediğini hisseden ya da farkedilen bir çocuk, önemsenmeme gerekçesini kendi varlık değeri ile bağ kurarak açıklamaya çalışabilir, yani kendisinin önemsenenecek kadar kıymetli bir çocuk olmadığına inanabilir. Bu inanç, onun sonraki yaşantılarda özellikle psikososyal bağlamda riskli durumlara daha yakın durmasına neden olabilir.

Okul öncesi dönem, çocuklar için kendi varlıklarının herhangi bir koşula bağlı olmaksızın onaylandığı ve kabul gördüğü bir zaman dilimi olması gerekirken; bu dönemde çocuğun davranışlarının sınıflandırılmaya çalışılması ve kapasitelerinin üzerinde bir beklentiye sahip olunması çocukların gelişimlerini olumsuz etkilemekte, onları risk faktörlerine daha çok yaklaştırmaktadır.

Tercih teması ile ilişkilendirilen kodlara yönelik katılımcılar tarafından dile getirilen bazı ifadeler şunlardır;

“Kendi keyfi için çocuğunu ihmal edenler gördüm ve bu son derece üzücü. Komşusunda kahve içmeye giden annenin beş yaşındaki çocuğunu evde yalnız başına bırakması düşünülemez ve maalesef ben bunu gördüm”

“Bakım annenin görevidir anlayışını benimsemiş birçok baba var. Sırf bu yüzden çocuğuyla neredeyse hiç ilgilenmeyen babalar var. Onun (babanın) görevi ona göre sadece para kazanmak. Bir öğrencim (5 yaş) yaptığı resimde babasının kendisinden ne kadar uzak olduğunu çizmişti”

“Çocuğunu sadece yapıp ettikleri üzerinden sevmesi bir baba için çok üzücü ama bunu yapan babaların sayısı hiç de az değil. Çocuğunu kıyaslamak onun geleceğini psikolojik olarak ipotek altına almak demek bence”

“Çocuğuna erken dönemde beceriksiz yaftasını yapıştırmak bu kadar ucuz olmamalı. Hem de yaşlılarına göre boya yapmayı sevmiyor diye”

“Anne babalarla yaptığım görüşmelerde en çok dikkatimi çeken durum, her birinin yaptıkları hatalar ile ilgili mutlaka bir savunmaya sahip olması”

“Aslında ergenlik dönemindeki birçok sorunun kaynağı okul öncesi dönemdeki kıyaslamalarda saklı. Diğeri ile kıyaslanmak kendi kapasitesini hor görmeye dönüşüyor. Kendine inandıran çocuklar yetiştiriyor anne babalar”

### *Geleneksel Yapı*

“Geleneksel yapı” teması içerisinde toplumsal cinsiyet algısı, biat kültürü ve örtbas etmeye yatkınlık kodları yer almıştır. Görüşmeler sonucunda, toplumsal cinsiyet algısının risk faktörlerinin artmasında ya da azalmasında çok önemli bir faktör olarak görüldüğü sonucuna ulaşılmıştır. Görüşmelerde, toplumsal cinsiyet kavramının kültürel bağlamda daha çok biyolojik temelli değerlendirildiği, her ne kadar toplumsal cinsiyet eşitliği ile ilgili adımlar atılsa da erkek egemen zihniyetin bazen örtük bazen de alenen gücünü kaybetmediği düşüncesine atıfta bulunduğu kayıt altına alınmıştır. Nadir de olsa web kaynaklı okul öncesi dokümanların bazılarında toplumsal cinsiyete duyarlı olmayan çizimlerin ve mesajların yer almasının risk faktörlerini besleyen negatif bir unsur olduğu belirtilmiştir. Hedefi her iki cinsiyetin de aynı işleri yapabileceğine dair inancı güçlendirmeyi (androjen nesli desteklemek) hedeflemesi gereken müfredatın cinsiyet ayrımcılığını tetikleyen örtük mesajlar barındıran bir niteliğe dönüşmemesi için gerekli tüm tedbirlerin alınmasının çok önemli olduğu dile getirilmiştir.

Geleneksel yapı teması içerisinde yer alan bir diğer kod olan “biat kültürü” katılımcılar tarafından koşulsuz bir şekilde söylenilene itaat etme olarak ifade edilmiş, Türk Ceza Kanunu’nda belirtilen istismara yönelik bildirim yükümlülüğünü zedeleyen bir yaklaşım olarak görüldüğü dile getirilmiştir. Risk faktörlerinin dinamikliğini korumasına neden olan bir faktör olarak görülmüş, yanlış olduğunu bile bile diğerine (büyüğüne) saygısızlık olarak görünecek herhangi bir tavırda bulunmamak adına risk faktörlerine yönelik tedbir alınamamasının önemli bir gerekçesi olduğu belirtilmiştir.

Bir diğer kod olan “örtbas etmeye yatkınlık” katılımcılar tarafından biat edilen personel tarafından yapılan benimsenen bir tutum olarak değerlendirilmiştir. Özellikle “kol kırılır yen içinde kalır” düşüncesinden güç alarak mantığa büründürülen bu unsurun risk faktörlerini tetiklediği ifade edilmiştir.

Geleneksel yapı teması ile ilişkilendirilen kodlara yönelik katılımcılar tarafından dile getirilen bazı ifadeler şunlardır;

“Erkeklerle mavi kızlara kırmızı mantığı sürdürükçe toplumsal cinsiyet algımızı pozitif yönde değiştirmemiz çok olanaklı görünmüyor bana”

“Tabiki kızlarla erkeklerin farkı var, bunu kimse yadsıyamaz. Sorun varlık değerini eşit görmeyen düşünce şeklinde”

“Erkeklerin eline silahı oyuncak diye verirken kıza tencere tava seti alırsan erkek şiddete meyilli olur, kız da yemek yapma görevinin sadece kendinde olduğunu düşünür”

“Bazen sadece bir büyüğü istedi diye çocuklar risk faktörleri ile karşı karşı kalmaya devam edebiliyorlar. Erzurum’da çalıştığımda evin büyüğü (kayın ata) ortamdayken annelerin çocuklarını seveemediğini duymuştum. Ne kadar doğru bilmiyorum ama bu çocuğun ihmal edilmesinden farklı bir durum değil”

“Maalesef bazı eğitimciler tedbir almaktansa görmezden gelmeyi, örtbas etmeyi daha çok tercih ediyor”

### *Çevre Hassasiyet Düzeyi*

“Çevre hassasiyet düzeyi” teması içerisinde olayları vatandaş olma bilinci ve toplumsal sorumluluk kodları yer almıştır. Görüşmeler sonucunda, vatandaş olarak risk faktörlerine yönelik kazanılmış bilinç düzeyinin ve toplumsal düzeydeki önleyici ve koruyucu rolün işlevselliğinin risk faktörlerinin artmasında ya da azalmasında büyük önem taşıdığı ortaya konmuştur.

“Vatandaş olma bilinci” kodu, katılımcılar tarafından her bir bireyin risk faktörlerine yönelik bireysel farkındalığı olarak ifade edilmiştir. Fiziksel şiddeti bir disiplin aracı olarak gören birinin sokakta annesinden tokat yiyen çocuğa bakış açısının normal olabileceği, risk faktörleri ile ilgili herkesin kanıksaması gereken asgari düzeyde bilgiye sahip olunamamasının anormali normalleştirebilecek bir problem olarak görülebileceği ifade edilmiştir.

“Toplumsal sorumluluk” kodu, mahalle kültürü gibi yok olmak üzere olan yapı ile ilişkilendirilmiş, uzaktan da olsa çocukların okul çıkışında ya da parkta oynarken mahalle sakinleri tarafından uzaktan takip edildiğini ancak şu an böyle bir anlayışın yok olmaya yüz tuttuğu belirtilmiştir. Söz konusu durum sonucunda da toplumun riskleri önleme noktasında kendi

sorumluluđunu yeterince yerine getiremediđine dem vurulmuřtur. Benzer řekilde daha önce komřuluk iliřkilerinde “göz kulak olma” sıklıkla karřılařılan bir sorumluluk olarak algılanırken artık bu durumun bir angarya olarak görüldüđü söylenmiřtir.

Çevre hassasiyet teması ile iliřkilendirilen kodlara yönelik katılımcılar tarafından dile getirilen bazı ifadeler řunlardır;

“Artık risk faktörlerine yönelik nedense bana dokunmayan yılan bin yařasın mantıđı var. Kendi çocuđu ile ilgili bir sıkıntı yoksa sorunun kiminle alakalı olduđu kimseyi ilgilendirmiyor”

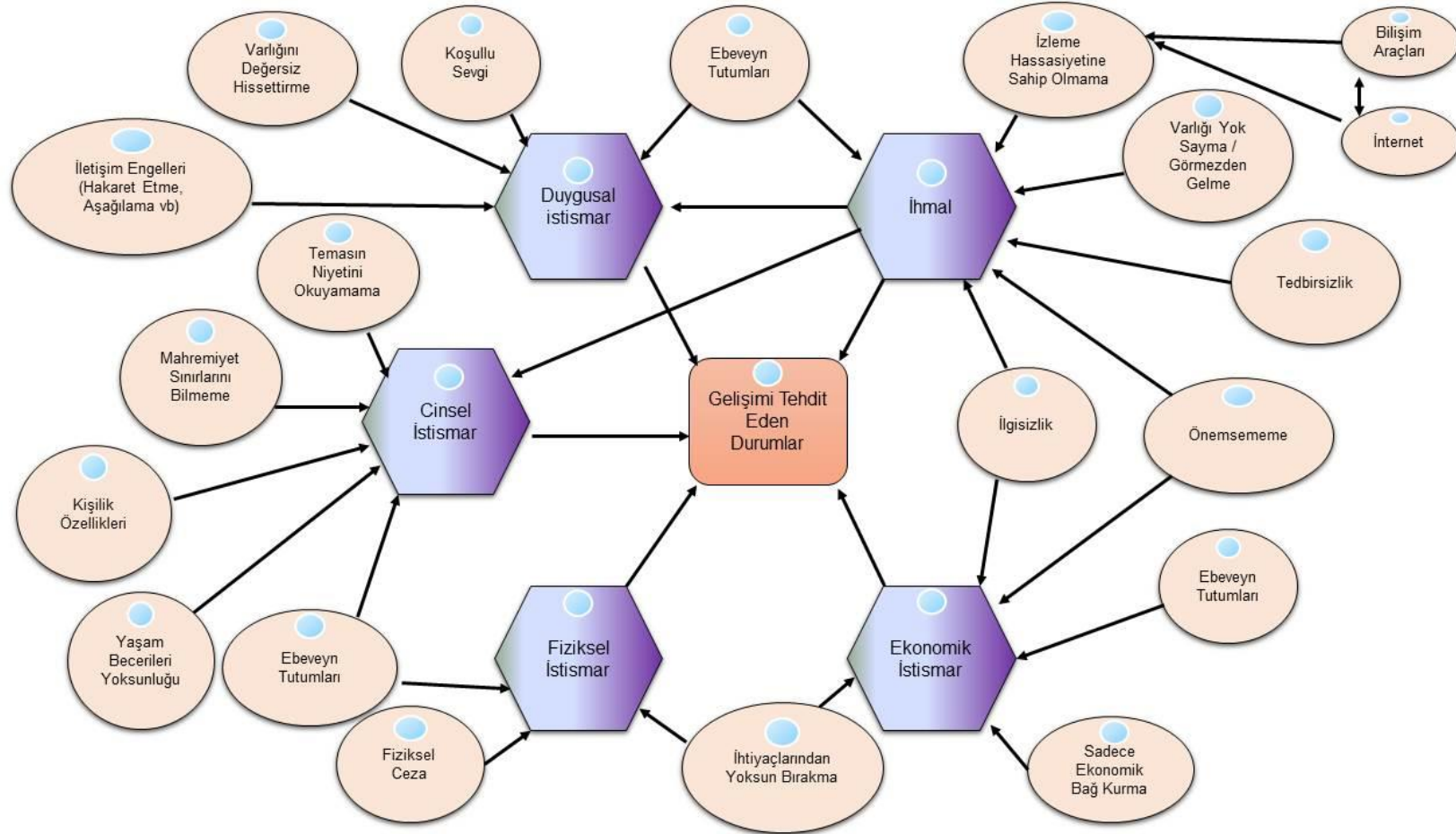
“Bir gün eve dönerken tahminen en fazla 5-6 yařlarındaki çocuđunu sarsarak disiplin etmeye çalıřan bir babaya tepki göstermiřtim, iřin enteresan tarafı o babadan deđil yanımda durumu izleyen bařka birinden ‘sen neden karřıyorsun? adamın çocuđu döver de söver de. Bunda ne bar?’ tepkisini almamdı”

“Eskiden mahallenin bakkalı manavı kasabı, kısaca esnafı çocuklar okuldan çıktıđında otomatik olarak kapı önüne çıkıp onları izlerdi. Bu aslında farkına varamadıđımız oldukça caydırıcı bir koruyucu faktördü. řimdilerde herkes kendi derdinde”

“Toplum olarak ne zaman gerçekten risklere yönelik gerçek tepkimizi gösteriririz, iřte o zaman çocukları gerçek anlamda korumuř oluruz”

Odak grup görüşmelerinde ve anket uygulamalarında okul öncesi öđretmenlerine ve psikolojik danıřmanlara “Sizce okul öncesi dönem geliřimi tehdit eden durumlar nelerdir?” sorusu yöneltiimiřtir. Soruya verilen cevaplara ait kodlamalardan oluřturulan model řekil 2’de yer almaktadır.

Şekil 2 – Okul Öncesi Öğretmenleri ve Psikolojik Danışmanların Görüşlerine Göre Gelişimi Tehdit Eden Durumlar





Şekil 2’de de görüldüğü gibi, okul öncesi dönem gelişimi tehdit eden durumlar “ihmal”, “fiziksel istismar”, “duygusal istismar”, cinsel istismar” ve “ekonomik istismar” temaları altında toplanmıştır. Her bir tema, içerisinde barındırdığı kodlarla birlikte ayrı ayrı ele alınarak açıklanmıştır.

### *İhmal*

“İhmal” teması içerisinde ebeveyn tutumları, izleme hassasiyetine sahip olmama, varlığı yok sayma/görmezden gelme, ilgisizlik, önemsememe ve tedbirsizlik kodları yer almıştır. Görüşmeler sonucunda, ebeveynlerin kayıtsız, ilgisiz ve tutarsız tutumla hareket etmelerinin, okulun ve ailenin yeterli izleme hassasiyetine sahip olmaması ile önemsemeyen bir tavırla hareket edip tedbirsizce davranmasının, onay arayışında olan çocukların varlıklarının görmezden gelinmesinin risk faktörlerinin artmasında ya da azalmasında büyük önem taşıdığı ortaya konmuştur.

Katılımcılar tarafından okul öncesi dönemde yer alan çocukların en temel gereksinimlerinden birinin varlık onayı ihtiyacı olduğu dile getirilmiş, söz konusu ihtiyaç Erikson’ın Psikososyal Gelişim Kuramı ile ilişkilendirilerek açıklanmaya çalışılmıştır. Özellikle temel güven, özerklik arayışları ve girişimcilik arzusunun giderilmeye çalışıldığı bu dönemde ilgisiz bırakılan, önemsenmeyen, işlevsel bir şekilde korunmayan (izlenmeyen) çocukların gelişimlerinin ciddi düzeyde tehdit altında olduğu dile getirilmiştir.

Özellikle çocukların erken uyarı gibi sistemlerle korunması gerektiği, psikososyal risk faktörlerinden korunamayan çocukların istenmeyen yaşantılara maruz kalma olasılıklarının çok yüksek olduğu söylenmiştir. Maruz kalmasını tetikleyebilecek en büyük tehdit kaynaklarından birinin ihmal olduğu, hangi gerekçe ile meydana gelirse gelsin, bunun süreci normalleştirmeyeceği belirtilmiştir. Birçok zaman hem okul öncesi eğitim kurumlarında hem de evlerde çocuğa karşı gösterilen tavrın ihmal olarak değerlendirilmediği ama sonucunda çocuk üzerindeki etkisi üzerinden ihmal olarak ifade edilebilecek birçok örneğin olduğu vurgulanmıştır.

İhmal teması ile ilişkilendirilen kodlara yönelik katılımcılar tarafından dile getirilen bazı ifadeler şunlardır;

“Görüşmelerde anne babaların çocuklarını ihmal ettiklerinin çok fazla farkında olmadıklarını gözlemledim”

“Özellikle ilgi göstermeyen, kayıtsız davranan anne babaların çocuklarının sosyal-duygusal gelişimlerinin yaşlılarına göre geriden seyrettiğini gördüm (kendi uyguladığı gelişim tarama testlerinin sonuçlarından bahsetmekte)”

“Çocukların yeterince hassas izlendiğini düşünmüyorum. Bir öğretmen çocuğun kolundaki morluğu önemsemiyorsa ve neden olduğunu sorgulamadan geçiştiriyorsa sorun var demektir. ‘çocuktur, düşmüştür’ diyerek konuyu indirgemek büyük yanlış bence”

“Çocuğu ile vakit geçirmenin anlamsız ve gereksiz olduğuna inananlar büyük bir yanlıgı içerisinde. Çocuk akli yetmeyen biri değil aslında, aksine birçok şeyi hissedebilen bir özelliğe sahip. Onun incindiğini göremiyor bazı ebeveynler”

“Öğrencilerimin gözlerinin içine baktığımda kimin ne kadar ilgi gördüğünü kimin de görmediğini artık sezebiliyorum. İşin garip yanı bu sezgilerimin neredeyse çoğu doğru çıkıyor. Bunun nedeni bence çocukların varlıklarının onaylanıp onaylanmaması. Aslında gözlerinde okuduğum şey bu”

“Evde elektrikli ısıtıcıyla çocuğu yalnız bırakmak tedbirsizlik değil de nedir?”

“Geçtiğimiz senelerde bir okul öncesi eğitim kurumunda yaşanan o üzücü olay (çocuğun üzerine lavabo küvetinin düşmesiyle çocuğun hayatını kaybetmesi) hala aklımdan çıkmıyor ve buna neden olan şey maalesef okul yönetiminin ihmali Bunu bir kaza olarak açıklamak zor. Son pişmanlık ise hiçbir zaman işe yaramaz”

### *Duygusal İstismar*

“Duygusal istismar” teması içerisinde ebeveyn tutumları, koşullu sevgi, varlığını değersiz hissettirme ve iletişim engelleri kodları yer almıştır. Görüşmeler sonrasında, ebeveynlerin çocukların duygularını zedeleyen bir yaklaşıma sahip olmalarının, koşulsuz sunulması gereken sevginin koşula bağlı olarak sunulmasının, çocuğa varlığının değersiz olduğunun hissettirilmesinin ve onunla kurulan iletişimde engel unsurlarının kullanılmasının çocukların duygusal istismara uğramasına ve gelişimlerinin örselenmesine neden olduğunun düşünüldüğü ortaya konmuştur.

Ebeveyn tutumları, çocukların tüm gelişim alanlarını derinden etkileyebilme potansiyeline sahip bir unsur olarak değerlendirilmektedir. Bu çerçevede, çocukların duygusal gelişimlerinin sağlıklı ve işlevsel bir nitelikte devam edebilmesi için ebeveynlerinin benimsediği tutumun da destekleyici ve yetkin bir içeriğe sahip olması gerektiği belirtilebilir.

Katılımcılar, ebeveynlerin davranışlarının baskıcı, tutarsız ve ilgisiz olması durumunda çocukların duygusal olarak daha çok tahrip olacaklarını belirtmiştir. Bununla birlikte, her bir çocuğun en temel ihtiyaçlarından olan koşulsuz sevginin verilmemesinin, sevginin koşula bağlanmasının da özellikle baskıcı ebeveyn tutumunun bir ögesi olduğu ifade edilmiştir. Çocuğun varlığının değersiz olduğunun ona hissettirilmesinin de baskıcı tutumla yüksek ilişki düzeyine sahip bir durum olduğu ayrıca vurgulanmıştır.

Hakaret etme, ařađılama, yargılama, suçlama gibi iletiřim engellerinin çocukların sosyal ve duygusal gelişimini olumsuz etkilediđi, bu tarz iletiřim engellerinin kullanılmasının çocukların kendilerini olması gerektiđi gibi ifade edebilmesine ket vurduđu belirtilmiřtir.

Duygusal istismar teması ile iliřkilendirilen kodlara yönelik katılımcılar tarafından dile getirilen bazı ifadeler řunlardır;

“Çocuđuna bađırıp çıđırmak bir hak deđil. Ebeveynler çocuđu bu řekilde incitebiliyorlar. Sonra da ‘bu çocuk benimle neden konuřmuyor?’ diye ah vah ediyorlar”

“Azarlayarak çocuđunun davranıřını deđiřtirebileceđine inanmaları, deđiřtirmediđi halde buna inatla devam etmeleri anne babaların anlamakta güçlük çektiđim motivasyon kaynaklarından biri”

“Bir ebeveyn çocuđunun üzülmesine, ağlamasına neden olabilecek davranıřlarda ne diye bulunur ki? İnsan kıymet verdiklerine böyle davranmamalı”

“Sınıfımdaki çocukların çekingen olanlarından bazılarının anne babalarının kıyas yaptığını biliyorum. Bu ebeveynler aynı zamanda onlara yeterli zamanı ayırmıyorlar”

“Bir babayla görüşürken ona ‘çocuđunuzla nitelikli vakit geçiriyor musunuz?’ diye sormuřtum. Baba řu cevabı vermiřti ‘evet, birlikte akřamları ben iřten gelince televizyon izliyoruz’ Çocuđunun fiziksel olarak yanında bulunmanın onunla vakit geçirmek için yeterli olduđuna inanması onun hatası mı bilemiyorum”

“Bir gün çocuklarını okuldan almaya gelen annelerden biri akřam misafirliđe gideceklerini hatırlatarak çocuđuna ‘eđer yaramazlık yaparsan senin annen olmam’ demiřti”

“Okul öncesinde bile kıyas oldukça yaygınlařmaya bařladı artık. Sevgiyi hak eden çocuklar bu yarışın içerisine girmemeli. Bu onları geliřtiren deđil örseleyen bir řey”

“İhmal eden anne çocuđunun varlığını yok saymıř olabilir. Bundan daha da beteri varlığının hiçbir deđer taşımadığını düşündürmek. Sürekli ařađılanan bir çocuđun gelişiminin sađlıklı olacađını bir kiři bile söyleyemez”

“Kař yapayım derken göz çıkarabiliyor anne babalar bazen. Örneđin çocuđuna neyi hatalı yaptığını öğretmek yerine çocuđunun hatalı davranıřını yargılayarak güya ona ders veriyor. Fakat bu çocuđun gelişimini olumsuz etkiliyor”

### *Fiziksel İstismar*

“Fiziksel istismar” teması içerisinde ebeveyn tutumları, fiziksel ceza ve ihtiyaçlarından yoksun bırakma kodları yer almıřtır. Görüşmeler sonucunda, ebeveynlerin baskıcı-otoriter bir tutumla hareket etmesinin, çocuklarına karřı fiziksel cezayı kullanmalarının ve onları temel ihtiyaçlarından

yoksun bırakmalarının çocukların fiziksel istismara uğramasına ve gelişimlerinin zedelenmesine neden olduğunun düşünüldüğü ortaya konmuştur.

Katılımcılar, özellikle fiziksel gücünden hareketle çocuğu üzerinde bir baskı-otorite kurmaya çalışan ebeveynlerce bu durumun daha çok tercih edildiğini belirtmiştir. Anne babaların baskıcı tutumu benimsemelerinin arka planında, çocuğunun kendine saygı duyması ve dedikleri yapması olduğu ifade edilmiştir. Baskıcı tutumun başka bir yöntem bilmediği için değil anne babanın kendini güçlü ve muktedir hissetmek için kullanmayı kasıtlı olarak tercih ettiği bir tutum olduğu vurgulanmıştır.

Baskı ve otorite kurma sürecinde anne babaların başarılı olamadığı durumlarda güçlerini hatırlatmak için fiziksel cezaya yöneldikleri belirtilmiştir. Fiziksel cezanın özellikle, çocukla sağlıklı iletişim kurulamadığında başvurulan bir caydırıcı olarak kullanıldığı; üstünlük kurma sürecinde bir araç olarak değil bir amaç olarak görüldüğü vurgulanmıştır. Fiziksel cezanın bazı anne babalarca bir güç sembolü olarak algılandığı, bu nedenle sorun çözme sürecinde daha kolay ve hızlı bir yöntem olarak değerlendirildiği söylenmiştir.

Bir diğer kod olan ihtiyaçlarından yoksun bırakma ile ilgili olarak katılımcılar, anne babaların bazılarının çocuklarına söz geçirmek için bir başka ceza şekli olarak bu yöntemi kullanmayı tercih ettiklerini belirtmiştir. En temel olarak değerlendirilen her türlü fizyolojik ihtiyaçların tam anlamıyla giderilememesinin ya da bu ihtiyaçları gidermekten mahrum bırakılmasının çocuğun tüm gelişim alanlarını olumsuz etkileyeceği ifade edilmiştir.

Fiziksel istismar teması ile ilişkilendirilen kodlara yönelik katılımcılar tarafından dile getirilen bazı ifadeler şunlardır;

“Anne babalar bazen fiziksel olarak daha güçlü olmalarının güya çocuk yetiştirmede bir avantaj olduğunu düşünüyorlar”

“Baskı kurmak çözüm değil ama fiziksel güçle hallolabileceğini düşünüyor ebeveynler”

“Otorite arayışı aslında ‘bana saygı duymak ve dediklerimi harfiyen yapmak zorundasın’ komutundan güç alıyor. Hâlbuki sevgi birçok sorunu gidermede çok iyi bir kaynak. Fiziksel ceza çok anlamsız”

“Sınıfımda babasından ara sıra dayak yiyen bir öğrencim vardı ve özellikle dil gelişiminde arkadaşlarına göre daha geride görünüyordu. Bir de kekeleme problemi vardı. Doktorlar ise dil gelişiminde geri olmasını biyolojik temelli açıklayamıyorlardı”

“Şiddet öğrenilen bir davranış. Okulda şiddete meyilli öğrencilerime bakıyorum da aile hikâyelerinde bir şekilde şiddete maruz kalma ya da bunu gözleme durumu söz konusu”

“Sırf çocuk dediğini yapmadı diye onu ihtiyaçlarından mahrum bırakanlar var. Bir öğrencim bir gün ceza olsun diye kahvaltı yapmadan okula gönderilmişti. Tabi anne baba okulda ara öğünlerin verildiğini bildiği için içi rahat olabilir ama bu durum, çocuğu okula yollarken böyle davranmayı gerektirmez”

### *Cinsel İstismar*

“Cinsel istismar” teması içerisinde ebeveyn tutumları, kişisel özellikler, temasın niyetini okuyamama, mahremiyet sınırlarını bilmeme ve yaşam becerileri yoksunluğu kodları yer almıştır. Görüşmeler sonucunda, ebeveynlerin baskıcı-otoriter, ilgisiz, kayıtsız ve tutarsız bir tutumla hareket etmesinin, çocukların iyi-kötü dokunma arasındaki farkı netleştirememiş olmalarının, kendi özel alanlarının sınırlarını henüz tam anlamıyla çizememiş olmalarının ve hayır deme, diğerlerinden yardım isteme, çılgılık atma gibi becerileri henüz kazanmamış olmalarının onları cinsel istismar riskine daha çok yaklaştırdığının sıklıkla dile getirildiği görülmüştür.

Ebeveynlerin çocukların varlık değerini yok sayan ve değersizleştiren tutumları sonucunda çocukların tacize uğrama olasılıklarının arttığı katılımcılar tarafından ifade edilmiştir. Çocuklarını yeterli mesafeden izlemeyen ve bedensel ve ruhsal ipuçlarını görmezden gelen anne babaların çocuklarının söz konusu riske daha yakın olduğu belirtilmiştir. Bazı çocukların, sıcaklığı ve sevgiyi anne babadan ya da bakım vereninden alamadıklarında tacize maruz kalabilme olasılıklarının artabileceği söylenmiştir.

Katılımcılar, bazı durumlarda özellikle okul öncesi dönem çocuklarının karşı tarafın temasının niyetini okuyamamasından kaynaklı olarak risk altında olabileceğini belirtmiştir. Kendisinin özel alanını belirleyebilmesine olanak tanıma ile birlikte iyi-kötü dokunma ve buna eşlik eden hayır diyebilme, yardım arayabilme-isteyebilme ve çılgılık atma gibi becerileri kazandırmanın hayati bir önem taşıdığı vurgulanmıştır.

Katılımcılar ayrıca okul öncesi dönem çocuklarının kişisel özelliklerinin de cinsel istismara maruz kalma olasılığını artıran bir diğer önemli unsur olduğunu ifade etmiştir. Örneğin, daha çekingen, içine kapanık, daha az konuşan ve iletişim kuran, arkadaşlık becerileri henüz tam anlamıyla gelişmemiş, ürkek, sesi çıkmayan çocukların risk grubunda olabileceği değerlendirilmiştir.

Cinsel istismar teması ile ilişkilendirilen kodlara yönelik katılımcılar tarafından dile getirilen bazı ifadeler şunlardır;

“Çocuğunun söylediğine inanmayıp durumu önemsemeyen anne babalar, farkında olmadan çocuklarının hayatını karartıyor”

“Çekingen ve kendini ifade etme girişimleri az olan çocukların daha çok risk taşıdığını düşünüyorum”

“Kendi mahrem alanını öğrenen ve nasıl koruması gerektiği hakkında yetiştirilen çocukların cinsel istismara uğrama olasılıklarının düşük olduğunu düşünüyorum”

“Cinsel istismar çocukların özellikle ruh sağlıklarını çok derinden etkileyen büyük bir travma. Bu nedenle çocuklar, önleyici-koruyucu güce ve etkiye sahip yaşam becerileri ile donatılmalı”

“Cinsel istismar çocukların tüm gelişim alanlarını olumsuz etkileyebilecek bir özelliğe sahip. Özellikle sosyal duygusal gelişim alanında büyük tahribatlara neden olmakta. O nedenle küçük yaştan itibaren iyi-kötü dokunmayı ve çılglık atmayı net bir şekilde öğretmeliyiz çocuklara”

### *Ekonomik İstismar*

“Ekonomik istismar” teması içerisinde ebeveyn tutumları, ilgisizlik, önemsememe, ihtiyaçlarından yoksun bırakma ve sadece ekonomik bağ kurma kodları yer almıştır. Görüşmeler sonucunda, ebeveynlerin baskıcı, duyarsız ve ilgisiz bir tavra sahip olmalarının, çocuklarının akademik ve psikososyal gelişimlerini ön plana almamalarının ve çocukları ile sadece ekonomik çıkar temelli bir ilişki kurmalarının onları ekonomik istismar riskine daha çok yaklaştırdığının oldukça sık dile getirildiği görülmüştür.

Katılımcılar, çocuklarının temel ihtiyaçlarını giderme konusunda gerekli motivasyona sahip olmayan ve bunu önemsemeyen ebeveynlerin, ekonomik istismar konusunda baş tehdit unsuru olarak görüldüğünü belirtmiştir. Çocuğunun gelişimine yönelik umarsızca davranan ve bunu bir problem olarak görmeyen ebeveynlerin sayısının az olmadığı ancak çocuklarını okul öncesi eğitim kurumlarına gönderen ebeveynlerde böyle bir sorunun gözlenmediğini belirtmiştir. Riskli ebeveyn tutumlarını benimsemiş olanların ‘eve ekmek parası kazandırmak’ bahanesi ile çocuğunu çalıştırabileceğini, bunu da ekonomik koşullar ile mantıklı göstermeye çalışabileceğini vurgulamıştır. Her ne kadar bu gruba dahil olan ebeveyn sayısının –okul öncesi dönem için– oldukça az olduğu görülse de sonraki dönemlerde bu inanca sahip anne baba sayısının artmasının şaşırtıcı bir sonuç olmayacağı dile getirilmiştir.

Ekonomik istismar teması ile ilişkilendirilen kodlara yönelik katılımcılar tarafından dile getirilen bazı ifadeler şunlardır;

“Okul öncesi dönemde neredeyse hiç görülmesi de nadiren karşılaşılabiliyor. Mesela çok yakın bir tarihte 5-6 yaşlarında olduğunu tahmin ettiğim birkaç çocuk mendil satıyordu sokakta”

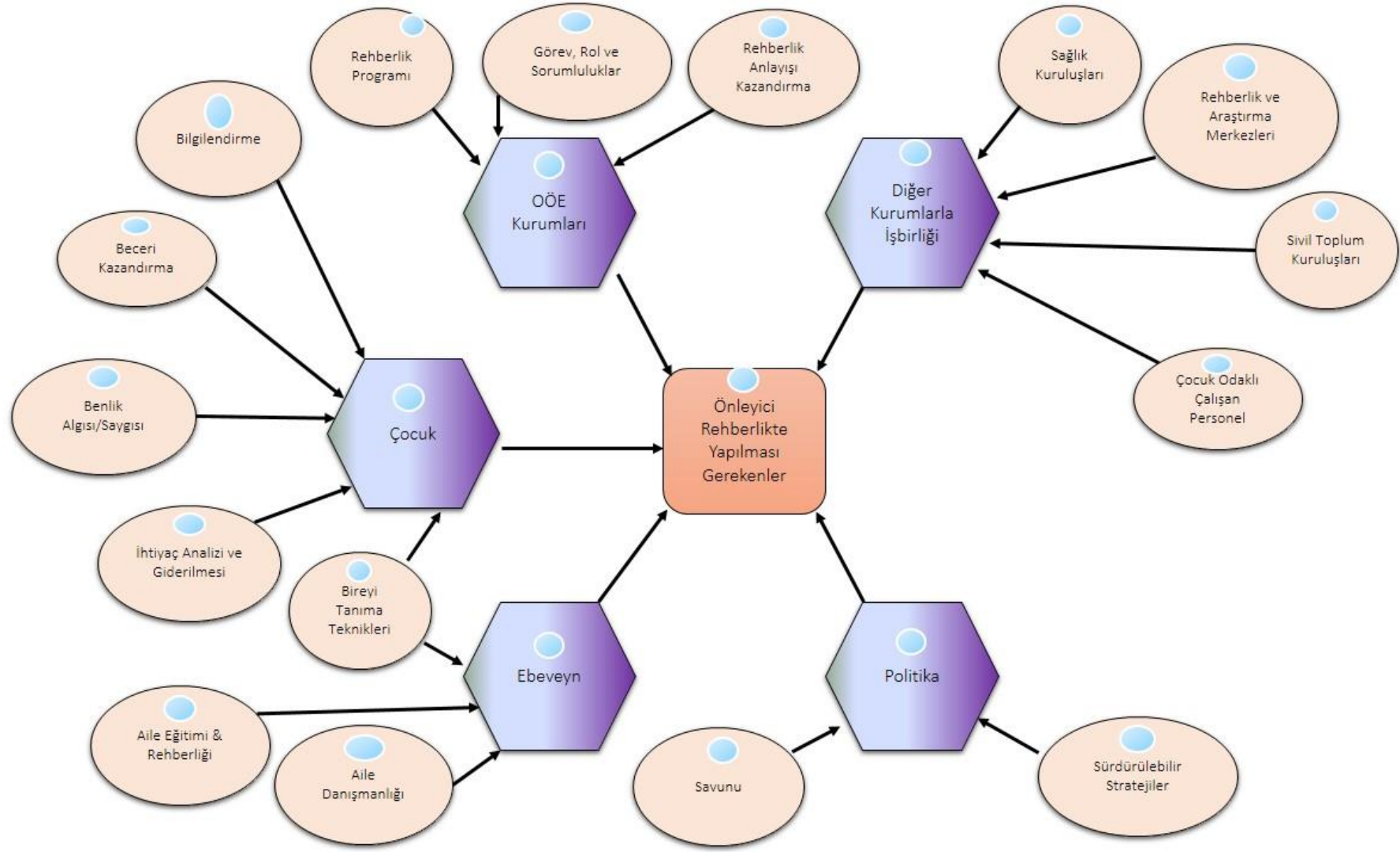
“Çocuğundan yetişkin becerisi (para kazanma) beklemek onun çocukluğunu yaşayamamasının en önemli nedeni bence. Bazı çocukların bakışlarında yetişkinlerin yorgunluğu gördüğümde için acıyor”

“Ekonomik istismar çocukların en çok akademik ve sosyal-duygusal gelişim alanını sekteye uğrıyor. Boya tutması gereken eller simit satmamalı”

“Türkiye uluslararası çalışma örgütü ile işbirliği halinde diye biliyorum. O nedenle sokakta çalışan küçük çocukların neden orada olduğunu tam olarak anlayamıyorum”

Odak grup görüşmelerinde ve anket uygulamalarında okul öncesi öğretmenlerine ve psikolojik danışmanlara “Sizce önleyici rehberlik çerçevesinde gerçekleştirilebilecek çalışmalar nelerdir?” sorusu yöneltilmiştir. Soruya verilen cevaplara ait kodlamalardan oluşturulan model Şekil 3’de yer almaktadır.

### Şekil 3 – Okul Öncesi Öğretmenleri ve Psikolojik Danışmanların Görüşlerine Göre Önleyici Rehberlik Çerçevesinde Gerçekleştirilebilecek Çalışmalar





Şekil 3’te de görüldüğü gibi, önleyici rehberlik çerçevesinde gerçekleştirilebilecek çalışmalar “çocuk”, “ebeveyn”, “politika”, “okul öncesi eğitim kurumları” ve “diğer kurumlarla işbirliği” temaları altında toplanmıştır. Her bir tema, içerisinde barındırdığı kodlarla birlikte ayrı ayrı ele alınarak açıklanmıştır.

### *Çocuk*

“Çocuk” teması içerisinde ihtiyaç analizi ve giderilmesi, bireyi tanıma teknikleri, benlik algısı/saygısı, bilgilendirme ve beceri kazandırma kodları yer almıştır. Görüşmeler sonucunda, önleyici unsurların güçlendirilebilmesi için çocukların psikososyal bağlamdaki temel ihtiyaçlarının tespitinin ve ardından giderilebilmesinin sağlanmasının, risk faktörlerini erken dönemde fark ettirecek erken uyarı sistemlerine temel teşkil edecek bireyi tanıma tekniklerinin geliştirilmesinin, çocukların benlik algılarının gerçekçi benlik saygılarının da yüksek olabilmesi için rehberlik etkinliklerinin geliştirilmesinin, eş zamanlı olarak da riskli durumlarla başedebilmeleri için bilgi ve beceri kazandırılmasının gerekliliğinin sıkça dile getirildiği görülmüştür.

Katılımcılar, çocukların temel gereksinimlerinin riskli durum ortaya çıkmadan önce tespit edilebilmesinin de önemli olduğunu, bu aşamada nitelikli psikolojik ölçme araçlarının geliştirilmesi ile erken uyarı sisteminin alt yapısının oluşturulabileceğini belirtmiştir.

Diğer taraftan çocukların benlik algılarının gerçekçi olması ve benlik saygılarının güçlendirilmesinin, kişilik özelliklerinden kaynaklı risk grubunda olanlar üzerinde oldukça olumlu sonuçlar doğuracağı, bu nedenle bilgi ve beceri kazandırarak önleyici unsurların güçlendirilmesinin sağlanabileceği dile getirilmiştir.

Çocuk teması ile ilişkilendirilen kodlara yönelik katılımcılar tarafından dile getirilen bazı ifadeler şunlardır;

“Çocukların varlığının onaylanması, kendine değer verilmesi, önemsenmesi gibi psikososyal bağlamdaki temel ihtiyaçlarının ne düzeyde giderilip giderilmediğinin tespiti önleyici çalışmalarda kritik bir rol oynuyor. Bunu belirledikten sonra da gerekli tedbirlerin alınması lazım”

“Erken uyarı çok önemli. Bu nedenle çocuklarla alakalı işlevsel ölçme araçlarına ve izleme değerlendirme sistemlerine ihtiyacımız var. Bence mutlaka elektronik tabanlı, sürdürülebilir web tabanlı bir izleme değerlendirme sistemi geliştirilmeli”

“Kendine saygısı olan çocukların istismara uğrama riski diğerlerine nazaran nispeten düşük. Bu nedenle benlik bütünlüğünü kazanma yolculuğuna sağlam adımlar atabilen çocuklar yetiştirilmeli. Kişisel rehberlik uygulamalarının okul öncesinde yaygınlaştırılması bu nedenle çok önemli”

“Ne kadar çok doğru bilgiyle donatırsan o kadar risklerden arınık olacaktır çocuk”

“Çocuklara risklerle başedebilmeyi öğrenme becerisi kazandırmak gerek”

“Gelişimsel tarama araçları var ama yurt dışına bakıldığında Türkiye’deki araçların ne kadar az olduğu net bir şekilde görülebiliyor”

“Okul öncesi dönem risk faktörleri ile ilgili psikolojik ölçme araçlarının zenginleştirilmesi, önleyici rehberlik hizmetleri için elzem bir unsur”

### *Ebeveyn*

“Ebeveyn” teması içerisinde bireyi tanıma teknikleri, aile eğitimi-rehberliği ve aile danışmanlığı kodları yer almıştır. Görüşmeler sonucunda, önleyici rehberlik çalışmalarının aile bazında güçlendirilebilmesi için anne babalara yönelik geliştirilen ölçme araçlarının ihtiyaca özgü olarak zenginleştirilmesinin, ailelere yönelik eğitim ve rehberlik programları geliştirilmesinin ve aile danışmanlığı hizmetlerinin yaygınlaştırılmasının gerekliliğinin sıklıkla ifade edildiği ortaya konmuştur.

Katılımcılar tarafından, ebeveynlere yönelik geliştirilmiş ölçme araçlarının az olmadığı vurgulanmış olsa da spesifik olarak okul öncesi döneme özgü risklerle ilgili erken uyarı kontrol listeleri ve değerlendirme araçlarının yeterli sayıda olmadığı ifade edilmiştir. Bununla birlikte ailelere yönelik paket ve modüler eğitim ve rehberlik programlarının sayısının da yeterli olmadığı, aile danışmanlığı sertifika programlarının niteliğinin tartışılmasından ötürü, söz konusu hizmet yaygınlaştırılsa da nitelikli bir şekilde sunulamayacağına yönelik olumsuz bir yargının gücünü koruduğu dile getirilmiştir.

Ebeveyn teması ile ilişkilendirilen kodlara yönelik katılımcılar tarafından dile getirilen bazı ifadeler şunlardır;

“Ailelerin, farkına varmadan neden olduğu riskli durumları göz önüne serebilmek için erken uyarı sistemi geliştirilebilir”

“Ebeveynler için kontrol listeleri oluşturarak aile içi riskleri önceden ön görebilmek aslında mümkün. Bazen kaza bal gibi geliyor der”

“Özellikle okul öncesi dönem çocuğu olan anne babaların merhabasından güle gülesine kadar yapılandırılmış paket ya da modüler programlara ihtiyaçları var”

“Okul öncesinde rehberlik hizmetlerinin özellikle aile ayağı nispeten güçlü değil. Programda aile katılımı olsa da psikososyal risklere yönelik farkındalığı güçlendirecek etkinliklerin artırılması gerek”

“Her yerde aile danışmanlığı eğitimleri var ama neredeyse çoğu teorik. Süpervizyon verense yok denecek kadar az. Hal böyleyken hiçbir uygulama yapmadan ve geri bildirim almadan aile danışmanı olabilmek pek mümkün değil. Bu nedenle bu hizmet alanının uygulama ve süpervizyonlarla güçlendirilmesi lazım”

### *Politika*

“Politika” teması içerisinde sürdürülebilir stratejiler ve savunma kodları yer almıştır. Görüşmeler sonucunda, önleyici rehberlik çalışmalarının politika bazında güçlendirilebilmesi için sürdürülebilir stratejiler üretmenin ve bu çalışmaların önemini farkettilerilmesi için savunma faaliyetlerinin gerekliliğinin sıklıkla ifade edildiği ortaya konmuştur.

Katılımcılar tarafından, politika düzeyinde önleyici rehberlik çalışmalarının güçlendirilebilmesi için sürdürülebilir stratejilerin geliştirilmesi gerektiği ve söz konusu sürecin savunmasının nitelikli bir şekilde gerçekleştirilmesinin önemli olduğu dile getirilmiştir. Risk faktörlerini bertaraf edebilecek stratejilerin belirlenebilmesi için sorumluluk bilinci içerisinde çalışmanın gerekli olduğu, bu aşamada bakanlıkların ilgili birimlerinin görev ve yetki alanları dahilinde, işlevsel ve nitelikli bir plan çerçevesinde süreci şekillendirmesi gerektiği ifade edilmiştir. Stratejiler kapsamında öngörülen her türlü faaliyetin savunmasının yapılmasının da çalışmaların kurumsallaştırılabilmesi için öncelikli bir faktör olduğu belirtilmiştir.

Politika teması ile ilişkilendirilen kodlara yönelik katılımcılar tarafından dile getirilen bazı ifadeler şunlardır;

“Psikososyal risk faktörlerini temelden engelleyebilmek için daha köklü stratejilere ihtiyacımız var diye düşünüyorum”

“Önleyici rehberliğin etkisini artırmak hedefleniyorsa öncelik bence sürdürülebilir stratejiler üretmektir”

“Riskleri önlemek için sadece plan yapmak yetmez, bu çalışmaların sonucunda ortaya çıkacak faydanın savunmasını iyi yapmak gerekir”

“Savunusu yapılan her önleyici rehberlik faaliyetinin başarılı olma olasılığı daha yüksektir”

### *Okul Öncesi Eğitim Kurumları*

“Okul öncesi eğitim kurumları” teması içerisinde görev, rol ve sorumluluklar, rehberlik programı ve rehberlik anlayışı kazandırma kodları yer almıştır. Görüşmeler sonucunda, önleyici rehberlik çalışmalarının kurum bazında güçlendirilebilmesi için okul öncesi eğitim kurumlarında çalışan tüm personelin önleyici rehberlik konusundaki görev, rol ve sorumluluklarının net olarak belirlenmesinin, durdurulan okul öncesi eğitim rehberlik programı uygulamalarının sürekliliğinin

sağlanmasının ve tüm eğitim personeline rehberlik anlayışının kazandırılmasının gerekliliğinin sıklıkla ifade edildiği ortaya konmuştur.

Katılımcılar tarafından, okul öncesi eğitim kurumlarında çalışan tüm personele rehberlik anlayışının kazandırılmasının önemi, rehberlik anlayışının kazandırılmasının ardından önleyici rehberlik bağlamında görev, rol ve sorumluluk paylaşımının yapılmasının gerekliliği ile okul öncesi eğitim rehberlik programı uygulamalarının süreklilik arz etmesinin önemi vurgulanmıştır.

Okul öncesi eğitim kurumları teması ile ilişkilendirilen kodlara yönelik katılımcılar tarafından dile getirilen bazı ifadeler şunlardır;

“Rehberlik anlayışında ortaklaşabilmek lazım. Okul personelinin bir kısmı gerekli görürken bir kısmı gerekli görmezse bu büyük bir problem demektir”

“Psikososyal riskleri önleyebilmek rehber öğretmenlerin öncelikli görevidir. Okul öncesinde rehberlik programı uygulamaları dur durak bilmeden devam etmelidir”

“Okulda herkesin üzerine düşen bir görev var riskleri önleme konusunda. Bu nedenle görev, rol ve sorumluluk paylaşımının işe yarar bir şekilde yapılmasında yarar var”

“Okul öncesi eğitimde rehberlik programı uygulamalarına süreklilik kazandırılmalıdır”

#### *Diğer Kurumlarla İş birliği*

“Diğer kurumlarla iş birliği” teması içerisinde rehberlik ve araştırma merkezleri, sağlık kuruluşları, sivil toplum kuruluşları ve çocuk odaklı çalışan personel kodları yer almıştır. Görüşmeler sonucunda, önleyici rehberlik çalışmalarının diğer kurumlar bazında güçlendirilebilmesi başta rehberlik ve araştırma merkezleri olmak üzere, sağlık kuruluşları, sivil toplum kuruluşları ve çocuk odaklı çalışan personel ile eş güdümlü çalışmanın gerekliliğinin sıklıkla ifade edildiği ortaya konmuştur.

Diğer kurumlarla iş birliği teması ile ilişkilendirilen kodlara yönelik katılımcılar tarafından dile getirilen bazı ifadeler şunlardır;

“Rehberlik ve araştırma merkezleri ile iş birliği içerisinde önleyici çalışmalarda bulunulabilir”

“Sağlık kuruluşlarından psikologlarla ya da ilgili sivil toplum kuruluşlarındaki uzmanlarla psikososyal risklerin önlenmesi konusunda proje çalışmaları gerçekleştirilebilir”

“Sosyal çalışmacılar ya da çocuk odaklı çalışanlar ile risk faktörlerinin tespitine yönelik saha çalışmaları birlikte yapılabilir”

## SONUÇ

Araştırmadan elde edilen bulgular ışığında şu sonuçlara varıldığı belirtilebilir;

- Okul öncesi dönem psikososyal risk faktörleri “farkındalık düzeyi”, “tutum”, “tercih”, “geleneksel yapı”, “çevre hassasiyet düzeyi” ve “kişisel özellikler” temaları altında toplanmıştır.
- Okul öncesi dönem gelişimi tehdit eden durumlar “ihmal”, “fiziksel istismar”, “duygusal istismar”, cinsel istismar” ve “ekonomik istismar” temaları altında toplanmıştır.
- Önleyici rehberlik çerçevesinde gerçekleştirilebilecek çalışmalar “çocuk”, “ebeveyn”, “politika”, “okul öncesi eğitim kurumları” ve “diğer kurumlarla işbirliği” temaları altında toplanmıştır.

Psikososyal risk faktörleri, her dönem için tedbir alınması gereken bir niteliğe sahiptir. Bununla birlikte özellikle okul öncesi dönemde fark edilmesinin çocukların akademik ve psikososyal gelişimlerinin sağlıklı olarak devam etmesi noktasında çok önemli bir unsur olduğu ifade edilebilir. Bu nedenle risk faktörlerini ayırıştırmak, anlamlandırmak ve risklere özgü tedbirleri alabilmek için girişimlerde bulunmak gereklidir. Bu çalışma sonucunda risk faktörlerini artıran ya da azaltan unsurlar farkındalık düzeyi, tutum, tercih, geleneksel yapı, çevre hassasiyet düzeyi ve kişisel özellikler olarak tespit edilmiştir.

Psikososyal risk faktörlerine yönelik zamanında gerekli tedbirlerin alınamaması durumunda çocukların gelişimlerini tehdit eden durumlarla karşılaşma olasılığının artabileceği söylenebilir. Bu nedenle gelişimi tehdit eden tüm unsurların detaylandırılarak ortaya konması büyük önem taşımaktadır. Bu çalışma sonucunda bu unsurlar, ihmal, duygusal, fiziksel, cinsel ve ekonomik istismar olarak belirlenmiştir. Söz konusu tehdit unsurlarını bertaraf etmek ve süreçte karşılaşılacak yeni psikososyal riskleri önleyebilmek için yapılması gerekenlerin de netleştirilmesi bir diğer önemli husus olarak değerlendirilebilir. Bu çalışma sonucunda önleme çalışmalarının güçlendirilmesi için çocuk ve ebeveyn odaklı çalışmaların dikkatli bir şekilde planlanması, politikanın önleyici rehberlik bazında gözden geçirilmesi ve okul öncesi eğitim kurumları ile diğer ilgili kurumlarla iş birliği içerisinde çalışılmasının gerekliliği ortaya konmuştur.

## **KAYNAKÇA**

- Akduman, G. G., Ruban, C., Akduman, B. & Korkmaz, İ. (2005). Çocuk ve cinsel istismar. *Adli Psikiyatri Dergisi*, 3 (1), 9-14.
- Armağan, E. (2007). Çocuk ihmali ve istismarı: Psikoz tablosu sergileyen bir istismar olgusu. *New/Yeni Symposium Journal*, 45, 170-173.
- Bahar, G., Savaş, H. A. & Bahar, A. (2009). Çocuk istismarı ve ihmali: Bir gözden geçirme. *Fırat Sağlık Hizmetleri Dergisi*, 4 (12), 51-65.
- Baykara, A. & Miral, S. (1998). Çocuğun ve ergenin ruhsal incelenmesi, Güleç, C. & Köroğlu, E. (Eds.) *Psikiyatri el kitabı*. Hekimler Yayın Birliği, Ankara.
- Cassell, C., Buehring, A., Symon, G., Johnson, P. & Bishop, V. (2005). *Qualitative management research: A thematic analysis of interviews with stakeholders in the field*, Report to ESRC.
- Corey, G. (2000). *Theory and practice of counseling and psychotherapy*, Wadsworth Publishing; Sixth edition.
- Creswell, J. W. & Plano-Clark, V. L. (2014). *Karma yöntem araştırmaları tasarımı ve yürütülmesi*. (Çev. Delice, A.) (Çev. Ed. Dede, Y. & Demir, S. B.) Anı Yayıncılık: Ankara.
- Erol, D. (2007). Okul öncesi eğitim kurumlarında görev yapan öğretmenlerin çocuklardaki fiziksel istismar belirtilerine ilişkin farkındalıkları (Eskişehir il örneği). Yüksek lisans tezi, Anadolu Üniversitesi Eğitim Bilimleri Enstitüsü, Eskişehir.
- Erol, N., Kılıç, C., Ulusoy, M., Keçeci, M. & Şimşek, Z. (1998). *Türkiye ruh sağlığı profili raporu*. Türkiye Cumhuriyeti Sağlık Bakanlığı Sağlık Projesi Genel Koordinatörlüğü, Ankara.
- Gardiner, H. W. & Gander, M. J. (2010). *Çocuk ve ergen gelişimi*. (Çev. Ali Dönmez, Bekir Onur, Nermin Çelen) Ankara: İmge Kitabevi Yayınları.
- Gilbert, P., Cheung, M., Grandfield, T., Campey, F., & Irons, C. (2003). Assessment recall of threat and submissiveness in childhood: Development of a new scale and its relationship with depression, social comparison and shame. *Clinical Psychology and Psychotherapy*, 10 (2), 108–115.
- Gluckman, P. D., Hanson, M. A. & Beedle, A. S. (2007). Early life events and their consequences for later disease: A life history and evolutionary perspective, *American Journal Of Human Biology*, 19 (1), 1–19.
- Hall, C. S. & Lindzey, G. (1978). *Theories of personality*, 3rd Ed. New York: John Wiley & Sons.
- Johnson, C.F. (2000). *Abuse and neglect of children*. Behrman, R. E., Kliegman, R. M. & Arvin, A.M. (eds.), *Nelson textbook of pediatrics*, 16th ed., WB Saunders, Philadelphia.
- Kara, B., Biçer, Ü. & Gökalp, A. S. (2004). Çocuk istismarı. *Çocuk Sağlığı ve Hastalıkları Dergisi*, 47 (2), 140-151.

- Kargı, E. & Erkan, S. (2004). Okul öncesi dönem çocuklarının sorun davranışlarının incelenmesi (Ankara ili örneđi). Hacettepe Üniversitesi Eğitim Fakültesi Dergisi, 27, 135-144.
- Meşeci, B., Karamustafaođlu, S. & Bacanak, A. (2012). Yaratıcı drama yöntemiyle maddenin deđişimi konusunun öğretimi: NVIVO deđerlendirme (Tam metni yayınlanmış sözlü bildiri). X. Ulusal Fen ve Matematik Eğitimi Kongresi, (27-30 Haziran 2012). Niğde: Niğde Üniversitesi
- Milli Eğitim Bakanlığı, (2014). Okul öncesi eğitim ve ilköğretim kurumları yönetmeliđi. [http://mevzuat.meb.gov.tr/html/ilkveokuloncyon\\_0/ilkveokuloncyon\\_0.html](http://mevzuat.meb.gov.tr/html/ilkveokuloncyon_0/ilkveokuloncyon_0.html) Linke erişim tarihi 09.10.2014.
- Ocak, Ş. & Arda, T. B. (2014). Okul öncesi dönemde önleyici müdahale edici programların karşılaştırılması. Hacettepe Üniversitesi Eğitim Fakültesi Dergisi, 29 (4), 171-188.
- Odom, S. L. (2000). Preschool inclusion: What we know and where we go from here. Topics in Early Childhood Special Education, 20 (1), 20-27.
- Oral, R., Can, D., Kaplan, S., Polat, S., Ateş, N., Çetin, G., Miral, S., Hancı, H., Erşahin, Y., Tepeli, N., Bulguç, A. G. & Tıraş, B. (2001). Child abuse in Turkey: An experience in overcome denial and a description of 50 cases. Child Abuse Neglect, 25 (2), 279-290.
- Önder, A. & Gülay, H. (2007). Annelerin kabul red düzeyi ile çocuklarının empati becerisi arasındaki ilişkinin incelenmesi, Pamukkale Üniversitesi Eğitim Fakültesi Dergisi, 22 (2), 23-30.
- Schore, A. (2001). The effects of early relational trauma on right brain development, affect regulation and infant mental health. Infant Mental Health Journal, 22 (1-2), 201-269.
- Sosyal Hizmetler ve Çocuk Esirgeme Kurumu Genel Müdürlüğü, (2010). Türkiye’de çocuk istismarı ve aile içi şiddet araştırması. Türkiye: Ankara.
- Taner, Y. & Gökler, B. (2004). Çocuk istismarı ve ihmali: Psikiyatrik yönleri. Hacettepe Tıp Dergisi, 35 (1), 82-86.
- Trawick-Smith, J. (2013). Erken çocukluk döneminde gelişim, Çok kültürlü bakış açısı. (Çev. Ed. Akman, B.), Ankara: Nobel Akademik Yayıncılık.
- Turhan, E., Sangün, Ö. & İnandı, T. (2006). Birinci basamakta çocuk istismarı ve önlenmesi, STED, 15 (9), 153- 157.
- Yılmaz, G., İştien, N., Ertan, Ü. & Öner, A. (2003). Bir çocuk istismarı vakası. Çocuk Sağlığı ve Hastalıkları Dergisi, 46 (4), 295-298.