

# BELLE TEN

Cilt : LV

Aralık 1991

Sayı : 214

## SUÇATI URARTU KEMERİ

Dr. MEHMET KARAOSMANOĞLU

1987 yılında Bölüm'e etüdlük malzeme olarak armağan edilmek istenen ufak bir kemer parçasının\* buluntu yeri konusunda yapılan araştırmalar<sup>1</sup>, sonuçta bizi Bingöl ili sınırları içerisindeki Gerran, bugünkü adıyla Suçatı köyündeki bir Urartu gömütlüğüne götürmüştür<sup>2</sup> (Çiz.1).

Gömütlük, Çat ile Karlıova ilçeleri arasında, Peri Suyu kenarında konumlanan bu köyün yaklaşık 2 km. kuzeyindeki Gülavi Tepesi'nde yer almaktadır. Yol yapımı sırasında açığa çıkan ilk gömütün ardından, bitişğinde köylülerce kazılan diğer iki gömüt ve tepenin konumu ile genel görünümü, buranın genişçe bir alanı kapsayan bir Urartu Nekropolü olabileceğini tanıtlamaktadır (Res. 1).

Yakın çevrede mimari kalıntılar içeren bir Urartu yerleşiminin - kısa süren araştırma gezimiz sırasında - gözlemlenemeyişi gömütlüğün varlığıyla ters düşmesine karşın, gömütlükle köy arasındaki bir yamaçta yoğun

\* Araştırmada yardımlarını esirgemeyen Hocam Prof. Dr. Fahri Işık'a en içten teşekkürlerimi sunarım.

<sup>1</sup> Kemer parçasını Bölüm'e etüdlük malzeme olarak armağan etmek isteyen öğrencilerimizden Selahattin Günaçar'la yaptığımız konuşmalar sonucu parçanın çıkarıldığı yer saptanmış ve anılan yere gidilmiştir. S. Günaçar'a teşekkür ederim.

<sup>2</sup> 1987 yılı Eylül ayında Prof. Dr. F. Işık başkanlığında yapılan araştırma gezisine Atatürk Üniversitesi Fen-Edebiyat Fakültesi Arkeoloji ve Sanat Tarihi Bölümü öğretim elemanlarından Doç. Dr. A. Yaylalı ile Dr. N. Koçhan, Arş. Gör. H. Yurtaş, Uzm.S.Güneri, öğrencilerimizden S. Günaçar ve A. Kulaç katılmışlardır. Katılanlara yardımlarından dolayı teşekkür ederim.

biçimde görülen yüzey buluntuları, özellikle Karaz türü çömlek parçalarıyla<sup>3</sup>, yöre arkeolojisinin Prehistorik döneme dek indiğini belgelemektedir.

İ.Ö. 9.-6. yüzyıllar arasında Doğu Anadolu'ya egemen, batıda Malatya ile Divriği<sup>4</sup>, kuzeyde Çıldır ve doğuda Savan Gölü'ne dek yayılan Urartu devletinin, bu yöreyi de içine alan topraklarının arkeolojik bulgularla desteklenmesi, bölge tarihi için önemli katkılar sağlayacak niteliktedir; Suçatı Urartu gömüt buluntularının bir önemi de buradan kaynaklanmaktadır.

Buluntu aramak amacıyla bilinçsizce açılan ve ardından doldurulan üç gömütün mimari yapısı konusunda somut bir değerlendirmeye gidilememiştir. Gözlemlenen, bunlardan ikisinin taş örgülü olduğu ve üstünün düz iri bir kapak taşıyla kapatıldığıdır (Res.2). Doğu uçtaki ilk gömüt açması, yaklaşık 1.70 m. uzunluğunda ve 0.80 m. eninde bir dikdörtgeni anımsatmakta, 2.70 m. lik bir aralıkla yanbaşında yer alan ikinci gömüt ise en uzun yerinde 1.40 m. en geniş yerinde ise 0.65 m. boyutlarıyla düzensiz bir biçim oluşturmaktadır. Bunun 3 m. kadar batısında, yolun tahrip ettiği üçüncüsü bir "Pitos" gömüttür<sup>5</sup>. (Res. 3). 1.20 m. çapında ve 0.40 m. derinliğinde üstü kırılmış olan küpün 0.12 m. kalınlığındaki duvarı kaba hamurlu, morumsu renkte özdeksel bir yapı içerir. Türünde ilk örneği oluşturan bu gömüt, Urartu gömme geleneğine yeni bir yorum getirmekte, bu budunun bu alanda bilinen yaratıcılığını da perçinleştirmektedir. Yine Urartu sanatının yaratıcı gücünün bir ürünü olarak sayısız örneklerine tanık olduğumuz ve araştırmanın asal konusu kemer parçaları da buradan çıkarılmıştır.

Araştırmamızın ardından, köy muhtarının iyilikseverliği sonucu kemerin gömütte bulunan tüm parçaları, ekibimize verilmiş<sup>6</sup>; sonuçta, Erzu-

<sup>3</sup> Yüzeyde mimari kalıntısı olmayan yerleşme yerinden toplanan seramiklerin tümü elle yapılmış, perdahlı-parlak siyah ve kirli sarı renkte tipik Karaz türündedir.

<sup>4</sup> Hocam Prof. Dr. F. Işık, Divriği/Kale'de ve yakınındaki Kesdoğan Tepesi'nde yaptığı araştırmalarda Urartular'a ait dini yapıların olduğunu ve konunun makale olarak yayına hazırlandığını belirtmiştir.

<sup>5</sup> Urartu'da bugüne dek "Pitos" İçerisine ceset koyma şeklinde gömüt ele geçmemiştir. Bu tür gömütler Assur'da çok sayıda kullanılmıştır; A. Haller, Die Gräber und Gräfte von Assur (1954), 48 Grab 618, Abb. 55 (Yeni Assur Dönemi).

<sup>6</sup> Kemerin diğer parçaları ekip başkanı Prof. Dr. Işık'a Suçatı Köyü muhtarı tarafından araştırma gezisinden dönüş sırasında bir tutanakla verilmiş; F. Işık'ta dönüşte Erzurum Müze Müdürlüğüne teslim etmiştir.

rum Müzesi'ne 0.11 m. eninde ve yaklaşık 0.85 m. boyunda-ortadan ve tokalı baştan iki küçük parçası dışında - 6 parçayla bütünlenebilen bir kemer kazandırılmıştır (Res. 4).

Bronz parçalar, Urartular'ın ölü armağanını, yağmacılardan korumak amacıyla gömüte bırakma geleneğine uygun olarak bükülü biçimde ele geçmiş<sup>7</sup>, kat yerlerinde oluşan çatlak ve kopmaların yanısıra gömütün açılışı sırasında vurulan darbelerle de yer yer zedelenmiştir. Dış kenarı oluşturan alanın dörtbir yanına açılan sık delik dizisi, kullanımda kolaylıklar sağlamak amacıyla bronz levhanın altına geçirilen derinin dikilmesi içindir<sup>8</sup> (Res. 5). Ayrıca her iki ucun köşelerinde ve genişçe açılan toplam dört delik, olasılıkla perçinleme işlevine yöneliktir (Res. 6); uçlardan sağlam olanının ortasında, karşı uçtaki tokaya geçirilen kancanın bu türden bir delikle perçinleniş olgusu, bu savı destekler niteliktedir. Dikiş deliğine teget olarak dörtbir yanı kuşatan saç örgüsüyle sınırlı kemer yüzeyi, insan, hayvan betileri ve bitki örgeleriyle bezelidir. Bezemeler, belirli bir düzen içerisinde yinelenmektedir; bu düzenin odağını üst üste iki hayat ağacı ve dalları arasında sırt sırta veren bir diziyle yere çökmüş ikişer avcının yerleştirildiği bir betim oluşturur. Bu örgenin sağındaki betiler sağa, solundakiler sola doğru yönlendirilmiş ve düzenleme, uçlarda saç örgüsü ile soyutlanmış bir alan içerisinde yer alan üst üste dörder aslanla sonlandırılmıştır. Bunda güdülen amaç, betileri kemerin takılışı doğrultusunda önde birleştirilerek bakışlımlı bir görüntü sağlamaktır<sup>9</sup>.

Hayat ağacı örgesi, odaktakinin sağında ve solunda ikişer olmak üzere beş kez verilmiş, bunların yanlarına dörder rozet, aralarına da üst üste dörtlü dizelerle dört kez, koşar durumda yinelenen boğa-aslan-boğa üçlüsü kümeleri yerleştirilmiştir.

<sup>7</sup> Urartu'da olduğu gibi eski budunlarda da çok rastlanılan ve eşyanın çalınıp yeniden kullanılmasına engel olmak için mezara konulan ölü armağanları kullanılmaz duruma getiriliyordu. Altuntepe 3. mezardan çıkan kemerde katlanarak kazan içine konulmuştur; T. Özgüç, Altuntepe II. Mezarlar, Depo Binası ve Fildişi Eserler (1969) 19 vd. Ayrıca a.y., Ön Tarihte Anadolu'da Ölü Gömme Adetleri-Die Bestattungsbrauche im vorgeschichtlichen Anatolien (1948) 79; B. Ögün, Dil ve Tarih Coğrafya Fakültesi 1973 Cumhuriyetin 50. yılı Anma Kitabı (içinde) 445 vd.

<sup>8</sup> Bu konuda Bak. O. A. Taşyürek, Adana Bölge Müzesindeki Urartu Kemerleri - The Urartian Belts in the Adana Regional Museum (1975) (Sayfa yok) II. Bronz Kemerler<sup>9</sup>.

<sup>9</sup> Urartu sanatında bu tür uygulama kemerler dışında kalkanlarda ve miğferlerde de görülmektedir. M.N. Van Loon, Urartian Art. Its Distinctive Traits in the Light of New Excavations (1966) 116 vd.; A. Çilingiroğlu, Anadolu Araştırmaları VII, 1979, 49 dipnot 1.

Hayat ağacı (Res. 7): üst üste birbirinin uzantısı gibi yerleştirilen ikili hayat ağacı örgesinden herbiri kök<sup>10</sup> üzerinde yükselmekte ve ayırım bununla belirlenmektedir. Yatık S-biçimli iki sapla, bakımsız olarak heriki yana açılan dallardan ilki köke bağlıdır ve uçlarda, yukarı yönelik birer palmette taçlanır; bu örge, ortadaki eksen yaprağı kuşatan üçerli yan yapraklardan oluşur. Çizgisel balık sırtı bezeğiyle sınırlanan kalın gövde, eşit aralarla yinelenen iki "boğum"la ayrışır; ikinci dal, üstteki "boğum"u simgeleyen dolamanın uzantısıdır ve biçim olarak ilkinin özelliklerini içermektedir. Ortasındaki sürgün süren üçüncü palmet dalıyla ağaç sonlanır.

Avçılar (Res.8): Hayat ağaçlarının dalları arasındaki boş alana sıkıştırılmış diz çöken savaşçı kılığında birer okçu-hayvan betileriyle gözlemlenen ilişkileri nedeniyle-avcı olarak nitelendirilmelidir.

Ağaç gövdesinin her iki yanında sırt sırta vermiş betiler, duruşta ayna tersliğinde bir kalıptan çıkmış gibidir. Ayak dizden kırılarak ileriye doğru atılır; kollar yay germe konumundadır. Giysi Urartulu'nun bilinen etek, manto, kalın çorap ve sivri burunlu ayakkabısıyla sivri uçlu bir miğferden oluşur ve sonuncusunun altından çıkan - yer yer kazıma çizgilerle belirlenmiş - saç omuzlara dek iner.

Gülbezek ve Boğalar (Res.9): Kendi içinde bir bütün oluşturan hayat ağacı ve avcılar kümesini heriki yanda, yay uzantısında alt alta yerleşik, herbiri onbir veya daha az yapraktan oluşan dörderli gülbezekler sınırlamakta bunları yaklaşık hayat ağacıyla aynı uzaklıkta işlenen, yine alt alta dört boğa betisi izlemektedir. Bunlar - sanki avcının oklarından kurtulmak istercesine - ön ayakları kalkık olarak kaçır durumda betimlenmişlerdir. Okların tüm kümelerde, yönü avcılara dönük olanların boyun altına, ters yöne yönelenlerin ise boyun arkasına saplı gösterilmeyişi, Urartulu ustanın burada da gerçeği uygunluk yerine genelde kalıplaşmış bir geleneğin rastgeleciliğiyle çalıştığını belgeler<sup>11</sup>. Yine aynı gelenekselciğin ürünü olarak iri boynuzlu ve iri yuvarlak gözlü boğalar ayrıntı da biçimselleştirilmişlerdir: Ense kökünden kuyruk sokumuna dek sırt, her iki ucu küçük halkalarla sonlanmış, omurgayı ansitan, sözde kıllarla kaplıdır. Bu türden kıl

<sup>10</sup> Pul pul verilen bu örge hayat ağacının kökü olarak ve etrafı sınırlandırılarak yapılmıştır. Aynı örgeyi hayat ağacsız olarak Toprakkale'den ele geçen bir parça üzerinde görmekteyiz; R.D. Barnett, Iraq 12.1.1950 Pl. VIII.1.

<sup>11</sup> Kemer üzerindeki boğaların boyunlarına ve sırtlarına saplanan ikişer ok, hayvanları herhangi bir şekilde şaşırtmamış ve ok'suz aslanlar gibi rahat verilmişlerdir. Bu ise Urartulu sanatçının olaylara gerçek dışı bir yorumla baktığını vurgular.

betimi, gövdenin sağrı ve döşü üzerine de serpiştirilmiş, karın altındaki uzantıları ise salt halkalaşmış uç kesimleriyle yansıtılmıştır. Ayak adaleleleri yine Urartu'ya özgü birbirine koşut çift çizgiyle belirlenir. Eklem yerleri, - erbezi gibi - ırice halkalarla vurgulanırken, arka kesimindeki boğumla birlikte alta doğru genişleyen küt uçlu kuyruk, aşağı sarkmış; her iki yanında birer sarmalla bezeli boğumun altında birbirine koşut, enine çizgilerle ayrılmıştır.

Aslanlar (Res.10): Boğalar arasına benzer duruş ve düzende yerleştirilmiş atlgan aslan betileri biçimde Urartu'nun bilinen özelliklerini yineler. İnce uzun gövde, uçları çatallı enine iki çizgiyle üçe bölünmüştür. Saldırgan anlatımlı başta, ağız açıktır; dili, çember biçimli alt dudak üzerinden dışarı sarkmıştır, üst dudağı buruşuktur; alında göz yükseltisinde halkamsı bir çıkıntı yeralır. Baş yelede ayıran ve küçük yuvarlak kulaktan boyun altına inen deri, yay biçiminde üsluplaştırılmış ve yele, karın altı gibi çentiklerle belirlenmiştir. Gergince uzanan ön ayaklarda kürek kemiği ve kaslar, yere basan arka ayak kasları çift çizgiyle; pençeler, - özellikle ard ayaklarda - yumru görünümünde verilirken, ayak düzeyinde dışa kıvrılan kuyruk tomurcuk örgesiyle sonlanır.

Kemerin her iki ucunda, saç örgüsü ile sınırlandırılmış dar bir alan içine yerleşik altalta dörtlü aslan kümeleri (Res. 11), boğalar arasındakilerden, yürür biçimdeki duruşlarıyla ve kuyruklarının yukarı kalkarak sırta doğru bir yay çizmeleriyle ayrılır; resimlemeye değgin diğer öğeleri ortadaki aslanlarda tanımladıklarımızla özdeştir.

Anılan resimsel özellikleriyle Suçatı kemeri, benzerlerini Urartu ülkelerinde bulur. Tanıdığım örnekler arasında betimleme ve düzenlemede eşçesine benzerinin olmayışı bir rastlantıyla açıklanmalıdır. Çünkü tekillik, Urartu sanatının, bilinen resim anlayışına, benzer türün hep yinelenmesi olgusuna, ters düşecektir<sup>12</sup>. Buna karşın düzenlemede-salt kabartma kuşağını dört bir yandan çeviren saç örgüsü-örgesi ve betilerin dizilişlerinde de olsa - Suçatı kemeri, Altuntepe<sup>13</sup> ve Dedeli'de<sup>14</sup> günyüzüne çıkarılanlarla

<sup>12</sup> Urartu sanatında kemerler, miğferler, kalkanlar ve diğer madeni levhalar üzerine işlenen betilerin birbirleriyle çok benzer olmaları, bu levhaların altına konulan erkek kalıp'tan ileri gelmektedir. Ayrıca Bak. O. A. Taşyürek, Adana Bölge Müzesindeki Urartu Kemerleri-The Urartian Belts in the Adana Regional Museum (1975) Giriş Bölümü.

<sup>13</sup> T. Özgüç, *Belleken* 25, 1961, 258 res. 23; M.N. Van Loon, *Urartian Art Its Distinctive Traits in the Light of new Excavations* (1966) Pl. XXX.; N. Özgüç, *Mansel'e Armağan*, 1974 (içinde) 847 vd. fig. 108 Pl. 295 a,b.

<sup>14</sup> O. A. Taşyürek, *Türkad*, 24. 2, 1977, 153 vd. Res. 12.

buluntu yeri bilinmeyen Adana Bölge Müzesi'nde<sup>15</sup> ki iki örnekle yakın ilişki içindedir.

Biçimde tekilliğin doğal sonucu olacak, yapıtı bezeyen betilerin yayınlanan Urartu kemerleri arasında biçimde de benzeri yoktur. Bu olgu, Urartu kemerlerine değgin sağlıklı bir biçem gelişimini araştıran yayınların henüz olmayışıyla<sup>16</sup> birarada, tarihlemeye de sorunlar yaratmaktadır. Kral yazıtlı örneklerin azlığı da, bu sorunu çözümlenememesinde yardımcı olamamakta; sonuçta beni, boğa ve özellikle aslanların biçem gelişiminden yola çıkarak, sonuca varmada zorlanmaktadır.

Tarihi belli Urartu aslanlarının gösterdiği biçem gelişimini irdelediğimizde; Karmir-Blur'dan I. Argiştı ve II. Sarduri yazıtlı iki kalkan<sup>17</sup> üzerindeki aslan betilerinin, genelde tıknaz ve hantal gövde yapısıyla birbirlik oluşturdukları gözlemlenir. Adilcevaz Sarayı'nın "Argiştı oğlu Ruşa" yazıtlı sütun altlıkları<sup>18</sup> üzerindeki aslanlar benzer gövde işlenişle erkenlerden soyutlanamazlar; birlik kısa ve kalın bacaklara dek belirgindir. İnce, esnek gövde yapısında hemen göze çarpan köktenci değişiklikten belli ki, Arkeoloji'de "Erimena oğlu Ruşá" yazıtına karşın "biçemiyle" hep II. Ruşa dönemine tarihlenen Ankara'daki tanınmış Toprakkale kalkanı<sup>19</sup> üzerinde işli aslanlar, bu kral döneminin ürünü Adilcevaz aslanlarıyla benzeş-

<sup>15</sup> O. A. Taşyürek, Adana Bölge Müzesindeki Urartu Kemerleri-The Urartian Belts in the Adana Regional Museum (1975) Res. 5, 55.

<sup>16</sup> Urartu kemerlerini toplu olarak araştıran yayın bugüne dek yayınlanmamıştır. Adana Bölge Müzesi'ndeki kemerleri kapsayan çalışma O.A. Taşyürek tarafından E.Akurgal'ın "Urartäische und Altiranische Kunstzentren (1968) adlı yapıtıdaki biçem gelişimi gözönünde bulundurularak tarihleri saptanmaya çalışılmıştır: O.A. Taşyürek, Adana Bölge Müzesindeki Urartu Kemerleri-The Urartian Belts in the Adana Regional Museum (1975); Bir diğer çalışma S. Yaylalı tarafından yüksek lisans tezi olarak araştırılmıştır: S. Yaylalı, Erzurum Müzesindeki Urartu Bronz Kemerleri (Erzurum 1986. Atatürk Ün. Sosyal Bilimler Enstitüsü. Yüksek Lisans Tezi. Yayınlanmamış); O. Belli-H.J. Kellner, "Urartäische Bronzgürtel mit Inscriften" Anadolu Araştırmaları (Prof. Dr. U. Bahadır Alkım Hatıra Sayısı) X, 1986, 317 vd. ; Bu konuda en derli toplu araştırmayı yaklaşık 350 kemeri inceleyerek yapan Hans-Jörg Kellner'in makalesinin ise henüz özetinin X. Türk Tarih Kongresi (22-26 Eylül 1986 Ankara) S. 17 vd. da "Gürtel in Urartu" başlığı ile yayınlanmış olmasıdır.

<sup>17</sup> B.B. Piotrovski, Urartu (1969) Pl. 92 ve Pl. 90.

<sup>18</sup> E. Bilgiç- B. Ögün, Anatolia (Anadolu) VIII, 1964, 64 vd. Res. 1, 2; a.y., Anatolia (Anadolu) IX, 1967, I vd. Lev. XI. E. Akurgal, Anadolu Uygarlıkları (1988) 176 vd. Lev. 57 c.

<sup>19</sup> A. Erzen, VI. Türk Tarih Kongresi (Ankara 22-26 Ekim 1961) 61 vd. Lev. 14-16, Res. 18-22; Y. Boysal, VI. Türk Tarih Kongresi (Ankara 22 - 26 Ekim 1961) 71 vd; A. Erzen, AA 1962, 410 Abb. 18; E. Akurgal, Urartäische und Altiranische Kunstzentren (1968) 57 vd. Abb. 21.

memektedirler. Bu nedenle de onların yazıtından soyutlanarak değerlendirilişi görüşünü paylaşmakta güçlük çekmekteyim<sup>20</sup>. Çünkü, "Erimena oğlu Ruşá'nın Londra'daki kalkanında<sup>21</sup> yerleşik aslanlar, ince ve ölçülü gövde yapılarıyla III. Ruşa dönemi aslanlarının belirli bir zaman biçiminde birleştiklerinin de belgesidirler; bu olgu Toprakkale'den son örnek, Berlin kalkanı<sup>22</sup> üzerindeki betilerle vurgulanmaktadır. Gövdelerin genel yapısında izlenen bu birliğin son iki yapıt ayrıntılarında yansımaysı, özellikle yele, kuyruk uçları ve yüz hatlarında gözlemlenen belirgin yalınlaşma, ancak aynı kral dönemi içerisinde yaşanan biçim gelişimiyle açıklanabilir.

Bu bağlamda gövde yapısında III. Ruşa dönemi Toprakkale aslanlarıyla bir küme oluşturan Suçatı kemeri aslanlarının yeri, Londra ile Berlin örnekleri arasında aranmalıdır: Salt yelelerinin ve karnın altı kıllarının Ankara aslanındaki zengin, canlı işlenişinin süreç içerisinde sırasıyla Londra, Erzurum ve Berlin betilerinde giderek çizgiselleşmeye dönüşmesi bunu saptamada yeterlidir. Bu gidişe koşut olarak kuyruk ucu da "lotus" biçiminden tomurcuğa ve sıralamanın sonunda, Berlin aslanında, biçimsizliğe yönelmiştir.

Arkeoloji'de genel olarak, 7. yüzyıla verilen tanınmış Erzincan aslanı<sup>23</sup>, biçimselleşmenin yeni yöntemlerle artarak sürdürülmesiyle, yukarıda anahatlarıyla saptadığım biçim gelişiminin bu yüzyılın sonlarındaki uzantısıdır<sup>24</sup>. Kürek kemiğinin ilk kez birbirinden soyutlanmış, iki "yaprak", ön sağ bacak kemiğinin ise bir "maşa" biçiminde verilmesi, bezekselleşme sürecinde yeni bir adımdır. Bu olgu, yine ilk kez arka sağ bacağın dış hatlarının çapraz-taralı ince bir bantla vurgulanışı yanında özellikle sol arka ayak baldırının üçgen bir alanla soyutlanışında yeni boyutlar kazanır.

<sup>20</sup> Bence asıl sorun Erimena oğlu Ruşá'nın - III Ruşa- egemenlik yıllarının tartışmalı olmasından kaynaklanmaktadır. Genelde kral için 7. yüzyılın sonlarını ileri sürenlerin yanında, bazıları da ikinci bir görüş olarak 7. yüzyılın ortalarını ileri sürmektedirler; M. Salvini, Urartu, Ein wiederentdeckter Rivale Assyriens, Katalog der Ausstellung (1976) 15; a.y., Bastam I, Ausgrabungen in den urartäischen Anlagen 1972-1975. Teheraner Forschungen IV, 1979, 128; Benim'de burada Erimena oğlu Ruşá için aldığım tarih 7. yüzyıl'ın ortaları civarındadır.

<sup>21</sup> E. Akurgal, Die Kunst Anatoliens (1961) Abb. 14-15; a.y. Urartäische und Altiranische Kunstzentren (1968) 73 vd. Taf. XXXVIII a, b.; a.y., Anadolu Uygarlıkları (1988) 176 vd. Lev. 58 a.

<sup>22</sup> E. Akurgal, Urartäische und Altiranische Kunstzentren (1968) 73 vd. Taf. XXXIX a.

<sup>23</sup> E. Akurgal, Die Kunst Anatoliens (1961) 36 Abb. 13; B. Ögün, AA 82, 1967, 502 vd.; E. Akurgal, Anadolu Uygarlıkları (1988) 176 vd. Lev. 58b.

<sup>24</sup> Prof. Dr. B. Ögün'de bu tarihi önermektedir. B. Ögün, AA 82, 1967, 502.

Bununla Urartu aslan betiminde “geometrikleşme”, süreci başlamıştır. Ve bu süreç ayrıca eskinin kalıntısı bir uygulamanın, gövdenin yatay çizgilerle bölünmesinin, bütünün parçalanması aşamasına varması, gövdenin karnın ve yeleden keskin hatlarla soyutlanışında da gözlemlenir. Yine dönem biçiminin gereği olarak kuyruk, gövdeyi arkadan sınırlarcasına dik ve katı bir biçimde inmekte ve baston biçiminde sonlanmaktadır. Eskinin karşıtı, sertlik ve katılık Erzincan aslanının genel görüntüsünde de egemendir<sup>25</sup>. Saptanan bu gelişim zincirinin son halkası, Karmir-Blur’dan bir kemer parçası<sup>26</sup> üzerinde tanrıyı taşıyan aslan betisiyle bütünlenir. Çünkü, Erzincan aslanında başlayan gövdenin yapay bölümlere ayrılması burada yoğunlaşarak geleneğini sürdürmüştü; bundan da öte her bölüm değişik çizgisel bezemeleriyle vurgulanarak bir diğerinden soyutlanmıştır. Sonuçta aslan gövdesi organik bütünlüğünden tümüyle kopmuş, bu kopuş bezekselliğin hizmetine giren taşıyabilirlikten uzak ince-çelimsiz yapısıyla birarada sanatı soyutluğun doruğunda ve Urartu’nun tarihsel varlığıyla birlikte noktalamıştır.

Urartu’da genelde aslanlarla birarada betimlenen boğalarda da gelişim, benzer bir doğrultu çizer. Gerçekten de, Karmir-Blur’dan I.Argiştî ve II. Sarduri yazıtlı kalkanlar<sup>27</sup> üzerindeki boğa betileri, biçimde Münih’teki İşpuini/Menua dönemi boğasını<sup>28</sup> izlemektedir; genelde hantal ve tıknaz gövdeli oluşlarıyla özetlenebilecek ortak yanları, dönemin aslanlarının da özelliğiydi. En erkeni, Münih örneğinde hantallık en üst düzeyde verilmiş, bunun da ötesinde bele göre güçlü bir döş yapısıyla gövdede hemen göze batan aşırı bir oransızlık ve dengesizlik, tüm süreçlerden ayırıcı bir özellik niteliğinde dönem biçimine damgasını vurmuştur. Ayaklarda ve karında gözlemlenen çift-çizgi ağırlıklı biçimsellik, arka bacakların kuyruk altındaki “maşa” biçimli ayrışmasıyla doruktadır. Ünlü Adilcevaz kabartmasındaki<sup>29</sup> tanrı taşıyıcı boğa sırt tüylerinin halkalarla bitimi ve arka bacaklarda

<sup>25</sup> Keskin hatları ve ayrıntıda aşırı yalınlaşmasıyla, aynı yöreden Altın-tepe kemeri üzerinde betimlenmiş aslanların yeri de bu biçim evresinde aranmalıdır; N. Özgüç, Mansel’e Armağan 1974 (içinde 847 vd. Pl. 295 a.b., belki de Erzincan Aslanını hemen izleyen zaman diliminde, C. Özgünel’in, yerinde gözlemleriyle Altın-tepe Aslanıyla benzeştirilen Aydın kemeri aslanları da yine aynı dönemin ürünü olmalıydılar; Argiştî dönemi değil! C. Özgünel, Belleten L, 197, Ağustos 1986, 403 vd.

<sup>26</sup> B.B. Piotrovskij, Il Regno di-Van. Urartu (1966) 324 fig. 68-69; a.y., Urartu (1969) Lev. 80.

<sup>27</sup> B.B. Piotrovski, Urartu (1969) Pl. 92 ve Pl. 90.

<sup>28</sup> C. Işık, AMI 18, 1985, 76 Abb. 1. Taf. 32.

<sup>29</sup> C.A. Burney-G.R.J. Lawson, AnatSt. VIII, 1958, 211 vd. Fig. 2; M.N. Van Loon, Urartian Art. Its Distinctive Traits in the Light of new Excavations (1966) 72, fig. 9.



dış hatların, değişik biçimlerle fakat hep çizgisel biçimsellikte vurgulanıyışyla, Münih ve Karmir-Blur boğalarına benzeşirken, kaburgaların verilisinde ve baş ayrıntılarında anatomiye, diğer bir deyişle doğallığı yakalamaya yönelik bir biçimin izleri okunur; bunda III. Ruşa dönemi aslanlarının doğallığına tam ulaşılabilmiş değildir ve onlara yol gösterici olarak yerini II. Ruşa dönemi içlerinde bulur.

Yüzyılın ortalarında, aslanlardaki gelişim doğrultusunda boğalarda da hantal-tıknaz yapı yerini doğal ve hafiflemiş bir yapıya bırakır. Dış hatların çok yönlü vurgulanması da terkedilmiş, III. Ruşa yazıtlı Toprakkale boğasında<sup>30</sup> yalınlaşma aşamasına varılmıştır. Berlin<sup>31</sup> ve Karmir-Blur<sup>32</sup> boğalarında ise bu yalınlığın yerini çizgisellik alır.

Aslanlarla koşut gelişim içeren bu boğalar Suçatı kemeri boğasının yeri; gövdenin genel yapısındaki hafiflik ve yalınlık ile Adikceva ve Toprakkale örneklerinden geçirir, çizgisellikte henüz Berlin boğası aşamasından olmayan özelliğiyle de bu ikisi arasında; 7. yüzyılın ortalarından olmalıdır. Yüzyılın I. yarısı betitlerinden özellikle enine taralı kuyruk yapısıyla soyutlanır ve bu olgu Suçatı kemeri türünden örnekler öncülüğünde yüzyılın II. yarısının bir uygulaması olarak tarihleyici nitelikte önem kazanır.

Urartu aslanları ile boğalarında varılan ve yozlaşmışlıkla özetlenebilir bu son biçimin koşutlarını dönemin Frig sanatı ürünlerinde de saptamak olasıdır. Biri Kızılırmak yayı, diğeri Van Gölü çevresinde odaklanan Erken Demir Çağ Anadolu'sunun bu iki budununun kültür ve sanatta benzer öze yönelmelerinde, komşulukları ve Anadolu sanatının aynı kökten sürgün süren gelenekselciliği etkin olmuştur<sup>33</sup>.

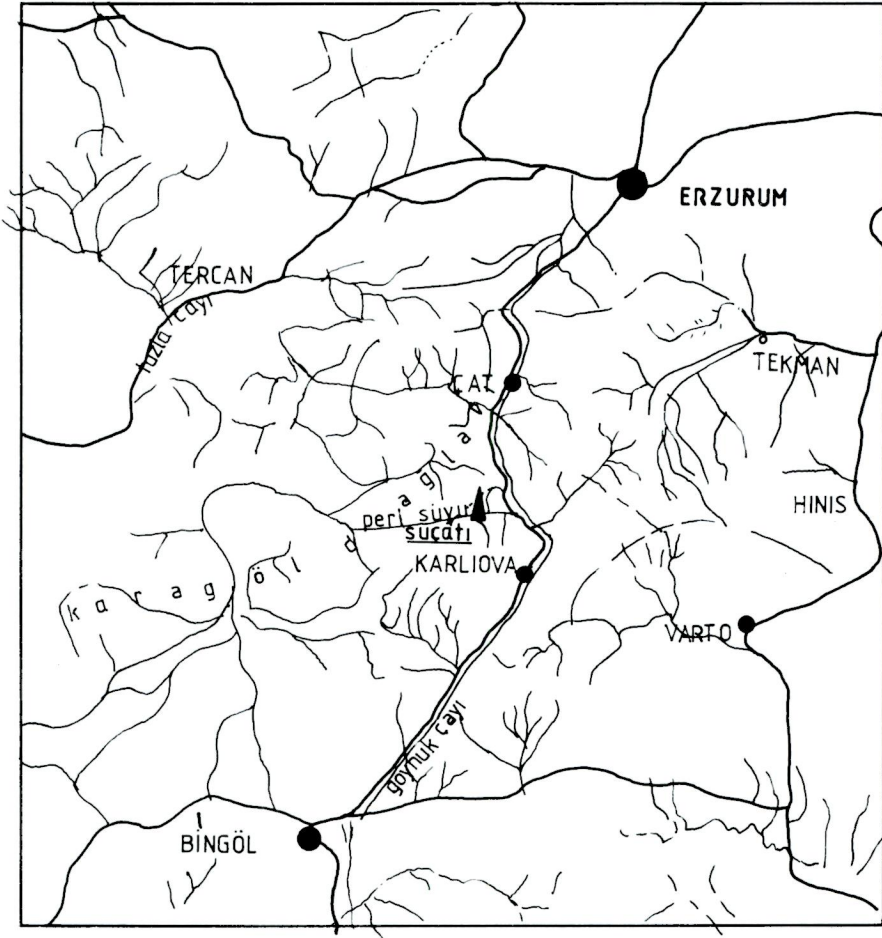
<sup>30</sup> A. Erzen, AA 1962, 410 Abb. 19; E. Akurgal, Urartäische und Altiranische Kunstzentren (1968) 78 Abb. 51.

<sup>31</sup> E. Akurgal, Urartäische und Altiranische Kunstzentren (1968) 63 vd. Taf. XXXIX b.

<sup>32</sup> E. Bilgiç-B. Ögün, Anatolia (Anadolu) VIII, 1964 73 vd. Res. 3.

<sup>33</sup> Urartu aslanlarıyla boğalarında saptadığım doğal'dan soyutluğa giden genel biçim gelişimi aynı koşutlukta ve aynı süreç içinde Frig aslan ve boğalarında da görülür. Özellikle Frig seramik betimlerinde, 8. yüzyılda özünü geç-hitit sanatından alan yerli ustaların katkılarıyla yeni bir anlayışla değerlendirilen, çizgisel olmalarına karşın doğal işlenen aslan betimlerinde, süreç içindeki Urartu aslanlarında bozulmaya yönelik öğelerin vurgulanmasını amaçlayan, içi değişik taramalarla ve noktalarla doldurularak gövde üzerindeki bölünmelerin, 6. yüzyıl içinde Frig merkezleri Elbistan ve Alishar örneklerinde de izlenen geometrik bir yapıya dönüştükleridir; E. Akurgal, Phrygische Kunst (1955) 51 vd., Taf. 31a, 32a, Abb. 42-44. Dolayısıyla Urartu aslanları ve boğalarında saptanan gelişim, çağdaşı Frig sanatıyla da desteklenerek, bu genel durum orta ve doğu Anadolu için genelleştirilebilecek bir boyut kazanır. Frig seramiği konusunda ayrıntılı bilgi veren ve bu konuda doktora çalışması yapan Uzm. V. Özkaya'ya teşekkür ederim.





Çizim 1

*Mehmet Karaosmanođlu*



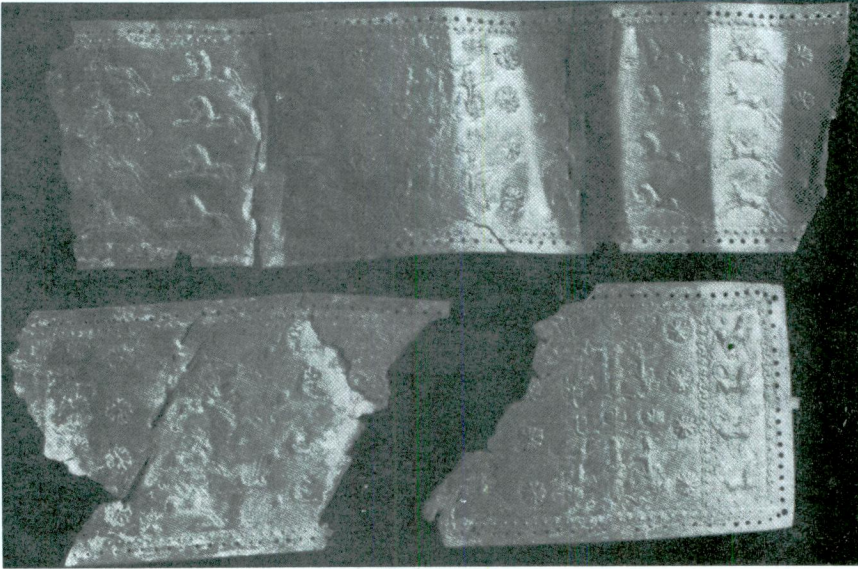
Resim 1



Resim 2



Resim 3

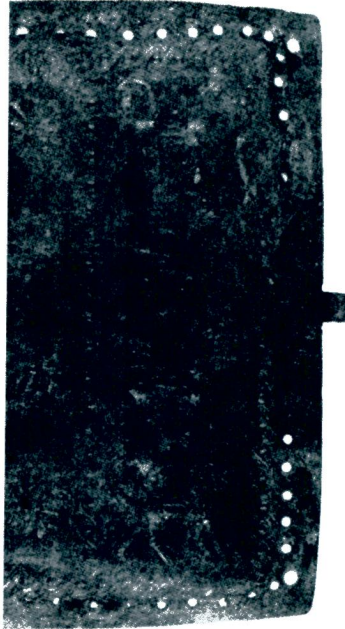


Resim 4

*Mehmet Karaosmanođlu*



Resim 5



Resim 6

*Mehmet Karaosmanoğlu*

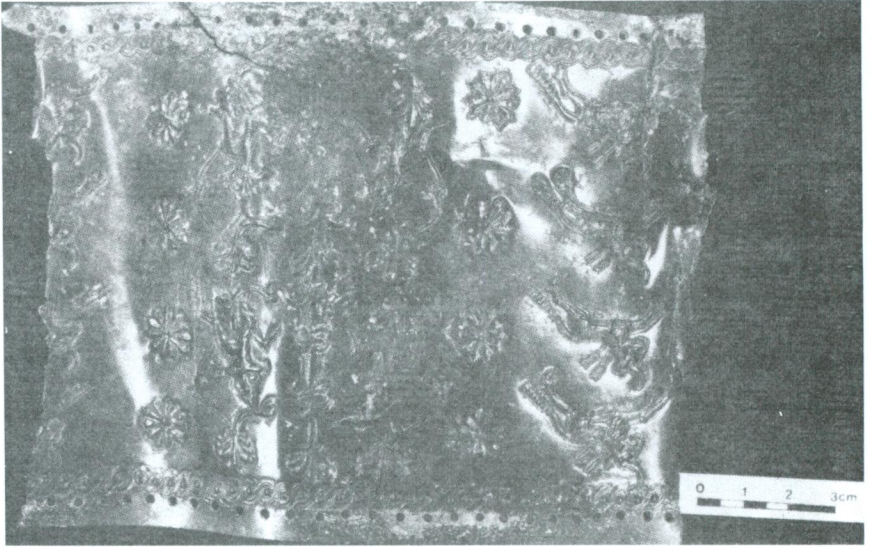


Resim 8

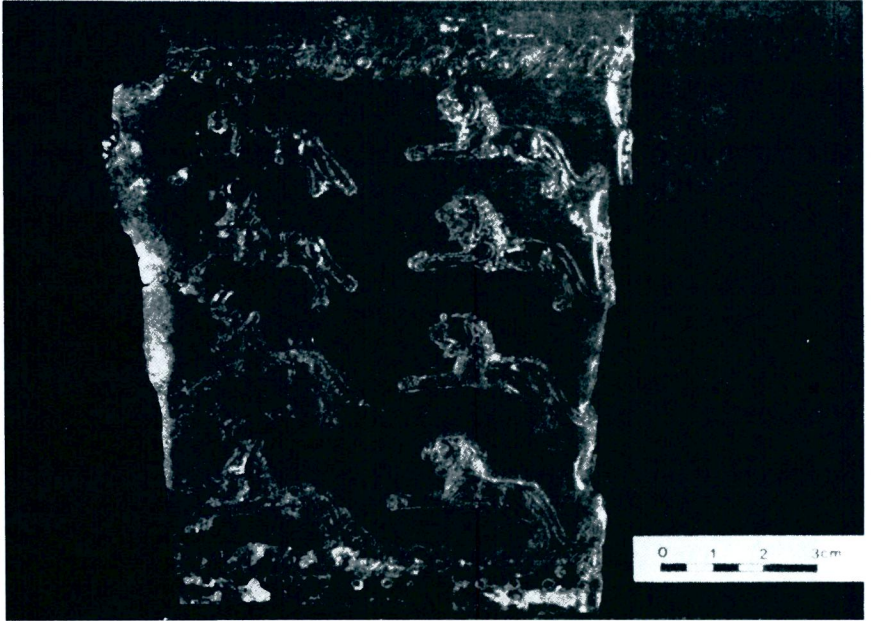


Resim 7

*Mehmet Karaosmanođlu*



Resim 9



Resim 10





Resim 11

