



Tarihi Konutlarda Peyzaj Restorasyon Projelerinin Önemi: Bartın Hacı Eminler Konutu Örneği

Deniz ÇELİK¹, Cansu DİNÇTÜRK^{2*}

¹ Bartın Üniversitesi, MYO, Peyzaj ve Süs Bitkileri Programı, 74100, BARTIN

² Bartın Üniversitesi, Mühendislik ve Mimarlık Fakültesi, Peyzaj Mimarlığı Bölümü, 74100, BARTIN

Öz

İçinde buldukları dönemin; duyu, düşünce ve yaşam koşullarına göre şekillenen ve o döneme ilişkin önemli birer somut kaynak rolü üstlenen tarih çevreler, kültürel peyzajın önemli bileşenlerindedir. Bu bağlamda sürdürülebilirliklerinin sağlanması da önem taşıyan bir yaklaşım olarak benimsenmelidir. Tarihi çevrelere ilişkin korumada konut ve bahçesi gibi en küçük ölçekten, sokak, doku, kent, bölge gibi en büyük ölçğe doğru yapısal ve doğal peyzajları içine alan bütüncül koruma anlayışı ile hareket edilmesi; restorasyon vb. yenileme işlemlerinin bu çevrede gerçekleştirilmesi gerekmektedir. Ancak, gerçekleştirilen çalışmalarda konut bahçesine yönelik restorasyon çalışmalarına yeteri kadar önem verilmediği gözlemlenmiştir. Çalışma kapsamında, Tarihi Kentler Birliği'ne üye olan Bartın kentinde yer alan tescilli yapılardan Hacı Eminler konut bahçesi araştırma alanı olarak seçilmiştir. Araştırma yöntemi literatür taraması, arazi çalışmaları, verilerin analizi, değerlendirilmesi, sonuç ve öneriler olmak üzere beş aşamada ele alınmıştır. Ayrıca çalışmada, tarihi konut bahçelerinin restorasyonu sırasında neler yapılması gerektiği ve yasal süreçlerin ilerleyişi/eksiklikleri üzerine değerlendirmeler gerçekleştirilmiş, konut bahçesine ilişkin mekânsal saptamalar gerçekleştirilmiştir. Sonuç olarak, bütün bu veriler dikkate alınarak alan özelinde peyzaj restorasyon projesi ölçütleri ve proje önerisinde bulunulmuştur.

Anahtar Kelimeler: Tarihi konut bahçesi, koruma, peyzaj restorasyon projesi, kültürel peyzaj, Bartın.

The Importance of Landscape Restoration Projects in Historical Houses: The Case of Bartın Hacı Eminler House

Abstract

Historical environment which they are shaped according to feelings, thoughts and living conditions and assuming the role of an important concrete resource for the period they were in are important components of the cultural landscape. In this context, ensuring their sustainability should be adopted as an important approach. Acting with a holistic conservation approach that includes structural and natural landscapes from the smallest scale such as houses and gardens to the largest scale such as streets, textures, cities and regions in the protection of historical environments; restoration etc. renewal processes should be carried out in this environment. However, it has been observed that the restoration works for the house garden are not given enough importance in the studies. Within the scope of the study, the Hacı Eminler house garden, one of the registered buildings in Bartın city, which is a member of the Historical Cities Union, was selected as the research area. The research method has been handled in five stages: literature review, field studies, data analysis, evaluation, results and recommendations. In addition, evaluations were made on what should be done during the restoration of historical house gardens and the progress / deficiencies of legal processes, and spatial determinations regarding the house garden were made. As a result, taking into account all these data, landscape restoration project criteria and project proposal were made

Keywords: Historical house garden, conservation, landscape restoration project, cultural landscape, Bartın.

*Sorumlu Yazar (Corresponding Author):

Cansu DİNÇTÜRK, Bartın Üniversitesi, Mühendislik ve Mimarlık Fakültesi, Peyzaj Mimarlığı Bölümü, 74100, Bartın-Türkiye. Tel: +90 (546) 941 7366, E-mail: cansuvuce1994@gmail.com, ORCID: 0000-0001-7659-0199

Geliş (Received) : 06.05.2021

Kabul (Accepted) : 07.07.2021

Basım (Published) : 15.08.2021

1. Giriş

Buldukları dönemin duygu, düşünce ve çeşitli deneyimlerini yansıtan tarihi çevreler mekânın algılanabilirliğinde önem taşıyan unsurlardır. Ancak hızlı kentleşme vb. nedenlerle hem çevre hem de konut bazında gerçekleşen olumsuz değişimler sonucunda, bir bütün olarak algılanabilirlikleri de güçleşmektedir (Mazi, 2009). Bütüncül yapısı zedelenen tarihi çevreler aynı zamanda kültürel kimliği aktarım konusunda da yetersiz kalabilmektedir (Kuyrukçu ve Yıldız Kuyrukçu, 2015). Bu bağlamda sürekli yenileme ve değişim ihtiyacı duyulan kentsel çevrenin önemli bir birleşeni olan tarihi çevreler, değişen yaşam koşullarına uyum sağlayarak, kimliklerini yitirmeden varlıklarını ve bütüncül yapılarını koruyabilmelidir. (Arabacıoğlu ve Aydemir, 2007). Böylece tarihi çevreler, ilk yapıım şekillerine uygun fakat günümüz koşullarıyla da uyumlu olacak şekilde korunabilecektir (Madran, 1994; Yılmaz et al., 2011). Bununla birlikte tarihi çevrelerin korunmasında, STK'lar aracılığıyla gerçekleştirilen kültürel miras ve koruma olgularına ilişkin bilgi oluşturabilecek kazanımların önemi de büyüktür (Bahçeci ve Yenel, 2019).

Geçmiş dönemlerde tarihi değerlerin korunması olgusu yerel, bölgesel veya ulusal kimlik oluşturmanın bir yöntemi olarak görülmüş ve bulunduğu ülkelerde korunması savunulmuştur. Günümüzde ise bu çevrelerin doğal nitelikleriyle birlikte insanlığın ortak mirası olduğu düşüncesi hakimdir (Kiper, 2004). Bu bağlamda tarihi çevre ve dokunun doğal çevresiyle birlikte bütüncül bir şekilde korunmasını savunan sürdürülebilir kentsel koruma yaklaşımı önem kazanmıştır (Ulubaş Hamurcu ve Kocabaş, 2016). Korumada ve korumaya ilişkin yöntemlerin gerçekleştirilebilmesinde üzerinde durulması gereken konu, korumanın olabilirlik yani ekonomik, siyasi ve yapılabirlik düzeyinin artırılmasıdır. Ayrıca, doğal ve tarihi değerlerin yitirilmesinin yoksulluk kadar büyük bir sorun olarak ele alınması gerektiği de ifade edilmektedir (Tankut, 2005). Tarihi ve kültürel açıdan oldukça zengin bir mirasa sahip olan ülkemizde tarihi dokunun korunmasına yönelik faaliyetler önem taşımaktadır (Öztürk, 2007). Bu kapsamda Türkiye'de tarihi çevrelerin korunmasına yönelik mevzuat üç dönemde değerlendirilmektedir; 1951- 1972 yıllarını kapsayan dönemde, koruma kavramının tek yapı ölçeğinde gerçekleştirildiği görülmektedir; 1973- 1983 yıllarını kapsayan ikinci dönemde ise, Türkiye Cumhuriyeti'nin ilk koruma yasasının (1982 Anayasası) etkin olduğu görülmektedir. Bu anayasanın 63. Maddesinde, tarihi ve kültürel değeri olan eski eser ve anıtların korunmasının devletin sorumluluğu altında olduğu ifade edilerek (Anonim, 1982), koruma anlayışına ilişkin önemli adımlar atılmıştır. Üçüncü dönem ise, 1710 sayılı Eski Eserler yasasının 2863 sayılı Kültür ve Tabiat Varlıklarını Koruma Kanunu ile değiştirilmesiyle başlayan ve 2004 yılında gerçekleştirilen mevzuat değişikliklerine ilişkin süreci ifade etmektedir (Sarıkaya Levent, 2009).

Tarihi çevreler içinde tarihi kentlerde yer almaktadır. Tarihi kentlerin en önemli yapı taşları sivil mimari örnekleri ile köprü, çeşme, han, hamam, cami gibi dini ve kültürel varlıklarıdır. Yurdugüzel ve Özçetin (2016)'e göre, kentsel gelişim süreçlerinin tarihi kentler üzerindeki olumsuz etkilerinin giderilmesinde; özgün koruma yaklaşımlarının, kent gelişimi ve tarihi alanların korunması olgularıyla bütünleştirilmesi gerekmektedir. Koruma sürecinin etkin bir şekilde gerçekleştirilmesinde tarihi çevrelerin karmaşık dönüşüm süreçlerinin anlaşılması önemlidir (Karakuş, 2019). Aynı zamanda tarihi kentler kültürel mirasın gelecek kuşaklara aktırılmasında da önem taşımaktadır. Johansson (1993)'e göre, kültürel miras bir yerin nasıl olduğuna dair önemli kanıtlar sunmaktadır. Geçmişe dair izler taşıyan kültürel miras, peyzajın insanlar tarafından şekillendirilmesiyle oluşmuş bir anı bankası olarak tanımlanabilir (Alumäe et al., 2003). Tudor (2014)'e göre, peyzaj algısı sadece duysal bir durum değil, aynı zamanda kültürel bir durumdur. İnsanlar duyuları aracılığıyla algıladıklarını bir süre sonra kültürel bir algıya dönüştürerek yorumlamaktadır (Di Fazio ve Modica, 2018).

Kültürel mirasın korunmasında ekolojik sürdürülebilirliğin sağlanması önemlidir. Çünkü bir peyzajın deseni, yama çeşitliği gibi unsurlar da yaşamın içinde, yaşam koşullarından beslenerek gelişmiş olgulardır (Lv, 2015). Bu olguların iyileştirilmesiyle tarihi çevre içinde yer alan peyzaj alanlarıyla bütünlük sağlanabilir. Tarihi kentler içinde yer alan konut bahçeleri, parklar, sokaklar, meydanlar gibi açık yeşil alanlar kentsel peyzajın ana unsurlarıdır. Bu alanlar da yapıldıkları dönemin kimliğini ve izlerini taşımaktadır. Kullanılan malzeme, yapıım tekniği, sosyal yapı gibi doğal, ekonomik ve kültürel yapı ile ilgili tarihi belge niteliğindedir.

Tarih ve kültürel algı arasındaki ilişki dolayısıyla, tarihi peyzaj restorasyon çalışmalarında, tamamen orijinal duruma uygunluk endişesine kapılmak bazen yanlış bir hamle olarak değerlendirilebilir. Tarihi peyzaj restorasyon/düzenleme çalışmalarında önemli olan ana unsur o devrin ruhunun o bahçede yeniden canlandırılması ve bu düşünceye bağlılıktır (ICOMOS IFLA, 1981; Şalikoğlu, 2012). Bununla birlikte tarihi kentlerin en küçük peyzaj unsurlarından biri olan konut bahçelerinde kent yaşantısında meydana gelen değişimler dolayısıyla işlev ve donatı değişiklikleri de gerekebilmektedir. (Erdem, 1997). Bu bağlamda tarihi yapı bahçelerine yönelik yapılan restorasyon çalışmalarında uyulması gereken ilkeler aşağıda özetlenmiştir (Çelik ve Yazgan, 2009):

- Tarihi konut bahçesinde yer alan; kiler, depo, ağır, çeşme ve kuyu gibi yapılar günümüzün şartlarına göre işlevlendirilmeli, kullanılmayanlarda işlev değişimine gidilmeli veya eski yaşantıdan izler sundukları için bir obje olarak korunmalılardır.
- İşlev değişikliğine uğramış olan tarihi yapıların bahçe ve avluları güncel işlevine göre, tarihi dokuyu da yansıtacak şekilde düzenlenmelidir.
- Yapı bahçesine sonradan eklenen, tarihi dokuyu yansıtmayan eklenti ve objeler kaldırılmalıdır.
- Bahçe ve avluda yer alan zemin kaplaması, yapı ile uyumlu olmalıdır.
- Mevcut bahçe kapıları korunmalı ve düzenli bakımları yapılmalıdır.
- Konut olarak kullanılan tarihi yapıda yer alan süs bitkileri ve sebzeler korunmalı, üretim desteklenmeli, bakımları yapılmalıdır.
- Tarihi konutlarda yaşayan kişiler bahçe bakımı konusunda teşvik edilmeli ve “En güzel tarihi konut bahçesi” gibi yarışmalar düzenlenmelidir.

Bu bağlamda kentsel alanlara olan göç, yapılaşma oranının artış göstermesi, iklimin olumsuz etkileri gibi nedenlerden dolayı kentsel tarihi çevreler üzerinde olumsuz baskılar her geçen gün artmaktadır. Bu nedenle tarihi yapıların çevreleri ile birlikte özellikle bahçesi ile birlikte korunmaları önem taşımaktadır. Tarihi yapıların korunması ile sadece fiziki koruma değil aynı zamanda kültürel mirasın sürekliliği, kent estetiği ve kimliğinin korunması da mümkün olabilecektir. Bu kapsamda Bartın kent merkezinde Yalı Mevkiinde tescilli olan tarihi konut bahçesinde korumaya yönelik yapılacak peyzaj restorasyon projesinde ki ölçütlerin belirlenmesi amacıyla araştırma gerçekleştirilmiştir. Araştırma süresince “Peyzaj restorasyon projelerinde olması gereken ölçütler nelerdir?” Yasal süreçte ne gibi eksikler vardır? Koruma nasıl gerçekleştirilmelidir?” gibi sorular cevaplandırılmıştır. Tarihi konuta ilişkin mevcut durumun mekânsal tespitleri yapılmış ve peyzaj restorasyon projesi önerilmiştir.

2. Materyal ve Metot

Bartın İli tarihi Paphlagonia bölgesinde yer almaktadır. Kent merkezinde ve ilçelerinde birçok kültürel ve doğal varlıklar bulunmaktadır. Geleneksel sivil mimari örnekleri ile dinsel ve kültürel yapıların yer aldığı kent merkezi kentsel sit alanı olarak belirlenmiştir. Araştırmanın ana materyalini, Bartın ilinde Kanlı Irmak Caddesi, 197. Ada, 7. Parsel 'de bulunan 10 nolu konut ve bahçesi oluşturmaktadır (Şekil 1). Sivil mimarlık örneği olan yapıda 1979, 1985, 1988, 1991 ve 1993 yıllarında tescil kararı almıştır (Anonim 2011). Bartın ilinin geleneksel sivil mimari özelliklerini taşıdığı ve tescilli olduğu için konut ve bahçesi araştırma alanı olarak seçilmiştir. Şekil 1’de araştırma alanının konuma, Şekil 2’de konut ve bahçenin bir bölümü, Şekil 3’de konutun İnci Bankoğlu Sokak ile ilişkisi yer almaktadır. Söz konusu konuta ilişkin koruma ve peyzaj restorasyon projesi düzenlenmesi düşüncelerini doğuran etmenler; konutun restorasyona ihtiyaç duyan dış cephesi ve bahçesi, bahçe kullanılabilirliğinin artırılmasına olanak sunmak, kent estetiğinin ve kimliğinin korunmasına ve sürekliliğinin sağlanmasına katkıda bulunmaktadır.



Şekil 1. Araştırma alanının konumu (Anonim, 2021a).

Yardımcı materyal olarak tarihi çevre, tarihi konut alanları, tarihi peyzaj koruma ve mimari restorasyon konularına ilişkin taramalar gerçekleştirilerek veri elde edilmiştir, 2863 sayılı Kültür ve Tabiat Varlıklarını Koruma Kanunu ve Bartın koruma amaçlı imar planı incelenerek, Bartın Belediyesi'nin ilgili birimlerinden konu ile ilgili dokümanlar elde edilmiştir. Söz konusu görsel ve yazılı dokümanlar aşağıda yer almaktadır;



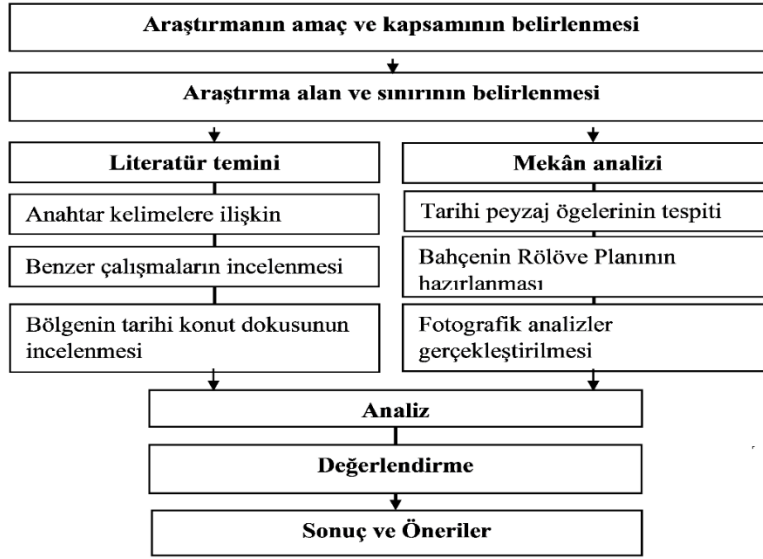
Şekil 2. Hacı Eminler Konutu ve bahçenin bir bölümü (Arslan, 2007).



Şekil 3. Konutun İnci Bankoğlu Sokak ile ilişkisi (Arslan, 2007).

- Bartın belediyesinden temin edilen koruma imar planı ve plan koşulları ve Bartın Kültür Varlıkları Envanteri,
- Tarihi dokuya ilişkin gerçekleştirilen arazi çalışmalarından elde edilen; fotoğraf, eskizler ve konut sahibi ile gerçekleştirilen sözlü görüşmeler,
- Literatür taraması aşamasında elde edilen makale, bildiri ve tez gibi dokümanlar,
- Tasarım önerilerinin görselleştirilmesinde başvuru olan AUTOCAD ve PHOTOSHOP CS6 gibi yazılımlar.

Araştırma yöntemi ise alana ve konuya ilişkin birincil ve ikincil verilerin elde edilmesi/literatür taraması, arazi çalışmaları, verilerin analizi, değerlendirilmesi, sonuç ve öneriler olmak üzere beş aşamadan oluşmaktadır. Araştırmaya ilişkin yöntem akış diyagramı Şekil 4'de yer almaktadır.



Şekil 4. Araştırmanın yöntem akış diyagramı.

3. Bulgular ve Tartışma

Tarihi konutta yaşayan kişiler ile yapılan sözlü görüşmede konutun 1900'li yıllarda inşa edildiği, o dönemlerde konut bahçesinin özellikle ailedeki yetişkinler tarafından bitkisel üretim ve dinlenme mekanı, çocuklar tarafından ise oyun alanı olarak kullanıldığı ifade edilmiştir. Bahçede meyve ağaçları ile domates, biber, salatalık, mısır, fasulye gibi sebzelerin üretildiği belirtilmiştir. Günümüzde ise konut bahçesinde meyve ağaçları yer almakta, sebze üretimi yapılmamaktadır. Bahçede yine dinlenme mekanı olarak kullanıma devam edilmektedir. Bununla birlikte araştırma kapsamında konut ve yer aldığı sokağa ilişkin mekânsal tespitlerde bulunulmuştur. Bu bağlamda sokak ölçeğinden bahçe ölçeğine doğru bir değerlendirme gerçekleştirilmiştir.

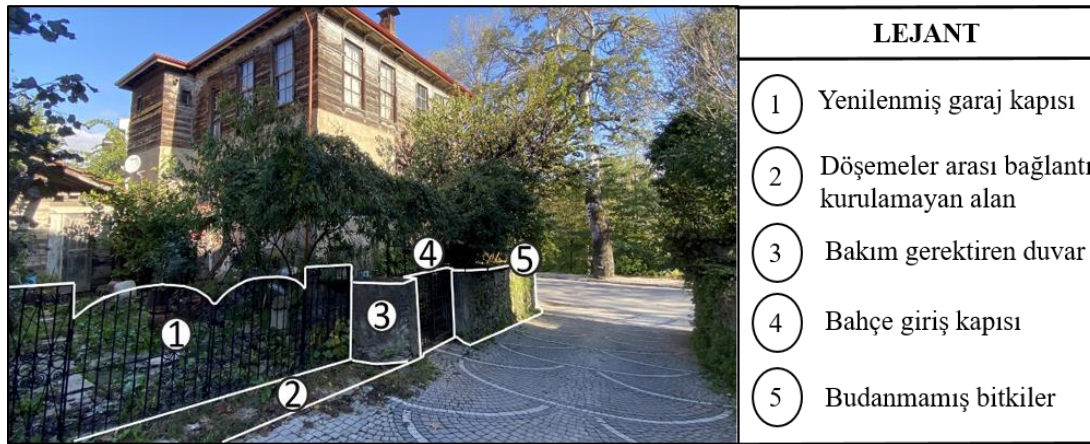
3.1. Konutun Yer Aldığı Sokak ve Caddeye İlişkin Tespitler

Hacı Eminler Konutu'nun bulunduğu Kanlı Irmak Caddesi ve İnci Bankoğlu sokağa olan uyumunun ve görsel algı kalitesinin tespit edilmesine yönelik mevcut durum ile sorunlu alanlara ilişkin saptamalar gerçekleştirilmiştir. Şekil 5'de Kanlı Irmak Caddesi'ne ilişkin tespitler yer almaktadır. Bu kapsamda, konuta ait bahçe duvarının doğal taş malzeme ile yapıldığı görülmektedir. Fakat duvarın bir bölümünde derzlerin yenilediği dikkat çekmektedir. Derz aralarında yabancı otlar gelişim göstermiştir (1). Konut bahçesinde bulunan ve budanmamış bitkiler (2) kendi formlarını koruyamamıştır. Bununla birlikte konutun silüetini ve algılanışını olumsuz olarak etkilediği ifade edilebilir. Kaldırım ve sokakta döşeme malzemesi ile döşeme desenine ilişkin farklılıklar olduğu, bu durumun tarihi konut ve tarihi dokunun estetik kalitesini olumsuz etkilediği düşünülmektedir (3). Bordür eksikliği söz konusudur (4). Kaldırım üzerinde yer alan bahçe kapısının (5) bakım ve onarıma ihtiyaç duyduğu gözlemlenmiştir.

Konutun İnci Bankoğlu Sokağı'na bakan cephesinde ise (Şekil 6), yenilenmiş garaj kapısı (1) göze çarpmaktadır. Otopark zemin döşemesi ile sokak zemin döşemesi arasındaki geçiş sağlanamadığı için (2) görsel kalite olumsuz etkilenmektedir. Bahçe duvarının bir bölümüne bakım ve onarım işi gerekmektedir (3). Bahçe giriş kapısının (4), konutun ilk yapımı sırasında ahşap olarak yapıldığı, fakat geçen uzun süre içinde ahşap malzemenin eskimesi ve iklim koşullarına dayanıklı olmadığı için metal malzeme kullanılarak tekrar bahçe kapısının yapıldığı konut sahipleri tarafından belirtilmiştir. Konut bahçesindeki mevcut bitkiler (5) formlarını korumaları, birbirinin yaşam alanı içine girmemeleri için budanmaya ihtiyaç duymaktadır.



Şekil 5. Kanlı Irmak Caddesi ve konuta yönelik saptamalar (Orijinal, 2021).



Şekil 6. İnci Bankoğlu Sokak ve konuta yönelik saptamalar (Orijinal, 2021).

3.2. Konut Bahçesine İlişkin Tespitler

Hacı Eminler Konutu'nun bulunduğu Kanlı Irmak Caddesi ve İnci Bankoğlu sokağa olan uyumunun ve görsel algı kalitesinin tespit edilmesine yönelik mevcut durum ile sorunlu alanlara ilişkin saptamalar gerçekleştirilmiştir. Şekil 5'de Kanlı Irmak Caddesi'ne ilişkin tespitler yer almaktadır. Bu kapsamda, konuta ait bahçe duvarının doğal taş malzeme ile yapıldığı görülmektedir. Fakat duvarın bir bölümünde derzlerin yenilendiği dikkat çekmektedir. Derz aralarında yabancı otlar gelişim göstermiştir (1). Konut bahçesinde bulunan ve budanmamış bitkiler (2) kendi formlarını koruyamamıştır. Bununla birlikte konutun silüetini ve algılanışını olumsuz olarak etkilediği ifade edilebilir. Kaldırım ve sokakta döşeme malzemesi ile döşeme desenine ilişkin farklılıklar olduğu, bu durumun tarihi konut ve tarihi dokunun estetik kalitesini olumsuz etkilediği düşünülmektedir (3). Bordür eksikliği söz konusudur (4). Kaldırım üzerinde yer alan bahçe kapısının (5) bakım ve onarıma ihtiyaç duyduğu gözlemlenmiştir.

Hacı Eminler Konut bahçesine yönelik gerçekleştirilen alan analizlerinde mekansal kullanımlar, zemin döşemeleri ve bitkiler ele alınmıştır. Şekil 7'de konut bahçesine ilişkin mevcut giriş ve otopark alanlarına yönelik verilere yer verilmiştir. Bahçeye ait zemin döşemeleri (1) farklılık göstermektedir. Eskiyen ve bozulan zeminin onarılması gerekmektedir. Bahçenin çeşitli noktalarında yabancı otlar gelişmiştir (2). Ayrıca bahçedeki bitkilerin (3) budama ve bakım işlerinin yapılması gerekmektedir. Tarihi konut bahçesinin yapısal ve bitkisel peyzaj öğelerinin tarihi yapı ile uyum gösterecek şekilde tekrar ele alınması gerektiği düşünülmektedir.

Şekil 8 ve şekil 9'da konutun sağ yan cephesinde yer alan bahçe alanı görülmektedir. Bahçedeki yaya sirkülasyonu dinlenme mekanına ulaşımı sağlamaktadır. Zeminde kayrak döşeme kullanılmıştır (1). Fakat çeşitli yerlerde zemin döşemede eksiklikler söz konusudur. Bahçede yabancı ot (2) gelişimi söz konusudur. Zaman içinde dökülen tohumların gelişmesiyle bitkilerin sayısında artış olduğu (3) konut sahibi tarafından ifade edilmiştir. Bu nedenle yoğun olan ağaç fidanlarında seyretme ve budama işlemi gerekmektedir.



Şekil 7. Otopark alanı ve giriş (karşılama) alanına ilişkin saptamalar (Orijinal, 2021).



Şekil 8. Yürüyüş yolu ve dinlenme alanına ilişkin saptamalar (Orijinal, 2021).



Şekil 9. Bahçedeki yürüyüş yolu ve çevresine yönelik değerlendirmeler (Orijinal, 2021).

3.3. Yasal Boyut

Araştırma kapsamında tarihi yapı bahçelerindeki peyzaj restorasyon projesinin gerekliliği yasal süreç içinde ele alınmış ve bu bağlamda değerlendirilmiştir.

Yürürlükte olan Kültür Bakanlığı Kültür ve Tabiat Varlıklarını Koruma Yüksek Kurulu'nun Taşınmaz Kültür Varlıklarının Gruplandırılması, Bakım ve Onarımları (660 nolu) İlke Kararında rölöve-restitüsyon-restorasyon projesi hazırlama esasları başlığının III. 1. 1. Rölöve Çizimleri: a) alt maddesinde 1 / 500 - 1 / 200 vaziyet planını tanımlarken "Parselde yer alan yapı, müştemilatlar, kuyu, ağaç, bahçe duvarı, döşeme malzemesi vb. her türlü öge ve komşu parsellerde yer alan yapılar işlenecektir." Şeklindeki açıklamada bahçeye yönelik mevcut belgeler

istenmektedir (Anonim, 2021b). Daha sonra ayrıntılı olarak çizilecek Rölöve Projesi, Restitüsyon Projesi ile Restorasyon ve Yeni Kullanım Projesinde tarihi yapının bahçesine yönelik herhangi bir proje talep edilmemektedir. Bu nedenle uygulamada çoğunlukla tarihi yapının restorasyonu tamamlandıktan sonra yapı bahçesinde geleneksel mimari ile uyum içinde olmayan yapısal ve bitkisel düzenleme ve mekansal kullanımlar yapılabilmektedir. Bu nedenle yanlış uygulamaların önüne geçmek, kent kimliğini korumak ve kent estetiğine katkıda bulunmak için tarihi yapının mimari rölöve, restitüsyon ve restorasyon projeleri hazırlanırken peyzaj mimarları tarafından hazırlanacak peyzaj rölöve, restitüsyon ve restorasyon projelerinin de istenmesi önem taşımaktadır.

Yürürlükten kaldırılmış olan “Tek Yapı Ölçeğinde Rölöve, Restitüsyon ve Restorasyon Projeleri Yaklaşık Maliyet Hazırlama Yöntemi” mevzuatının, “3.4.Peyzaj Mimarlığı Hizmetleri” alt başlığında Proje Düzenleme Hizmetleri, İhale Dosyası Düzenleme Hizmetleri, yapısal ve bitkisel düzenlemeye ait ayrıntılı bilgiler yer almaktaydı (Anonim, 2021c). Bu mevzuatın kaldırılması ile tarihi yapıların korunmasına yönelik yapılan restorasyon projesi hazırlık sürecinde peyzaj projelerinin ya da peyzaj restorasyon projelerinin de hazırlanmasına yönelik bir yasal zorunlulukta ortadan kalkmış olmaktadır. Bu nedenle tarihi binaları korumaya yönelik yapılan restorasyon ya da koruma çalışmalarında Tek Yapı Ölçeğinde dahi peyzaj Rölöve, Restitüsyon ve Restorasyon projelerinin istenmesi yönünde yasal bir zorunluluk tekrar geri getirilebilir ve mevzuattaki bu eksiklik giderilebilir.

Ayrıca araştırma alanındaki tarihi yapının Yapı Kültür Envanter Fişinin Genel Tanım Bölümünde yapının kapı, pencere, çatı, konstrüksiyon sistemi vb. mimari özellikleri tanımlanmıştır (Anonim 2011). Fakat tescilin yapıldığı tarihteki bahçede bulunan mekansal kullanımlar, bitkilerin cins ve türü, kullanılan objeler, döşeme malzemesi gibi yapısal ve bitkisel ayrıntıya yönelik bilgiler yer almamaktadır. Oysa tarihsel belge niteliğinde olan, yapıldığı dönemin sosyo-kültürel, ekonomik özelliklerini yansıtan sadece yapı değil, yapı ile birlikte bahçesidir. Yapı kişiye iç mekanda bulunma imkanı sağlarken, bahçe dış mekanda bulunma, doğal ortamda yaşama imkanı sunmaktadır. Bu nedenle Yapı Kültür Envanter Fişlerinde yapının yanı sıra bahçeye yönelik bilgilere de yer verilebilir. Bu bilgiler yapılacak olan peyzaj restorasyon projeleri için alt veri oluşturacaktır.

Bununla birlikte Bartın Koruma Amaçlı İmar Planı Plan Koşulları “A 1.1. tescilli binaların koşulları alt maddesinde sivil mimarlık örneklerinde (tescilli) bu yapıları tamamlayan müştemilat bahçe duvarı, bahçe kapısı, kuyu, avlu, istinat duvarı gibi ilavelerde yapılacak her türlü bakım onarım, restorasyon” konularında belediye başvurulması gerektiği belirtilmiştir. Belediye tarafından ilgili Koruma Kurulundan karar talep edileceği, alınacak grup ve yapım kararından sonra uygulamanın gerçekleşebileceği ifade edilmektedir. Bu umut verici bir durum olmakla birlikte parçacı bir çözüm olarak görülmektedir. Üstelik bitki dokusu ya da canlı malzemeye yönelik herhangi bir açıklayıcı not da yer almamaktadır. Bu nedenle yasal süreç içinde mimari restorasyon projeleri ile birlikte, peyzaj restorasyon projeleri de talep edilmeli konut ve bahçesinin bir bütün olarak ele alınması sağlanmalıdır.

4. Sonuç ve Öneriler

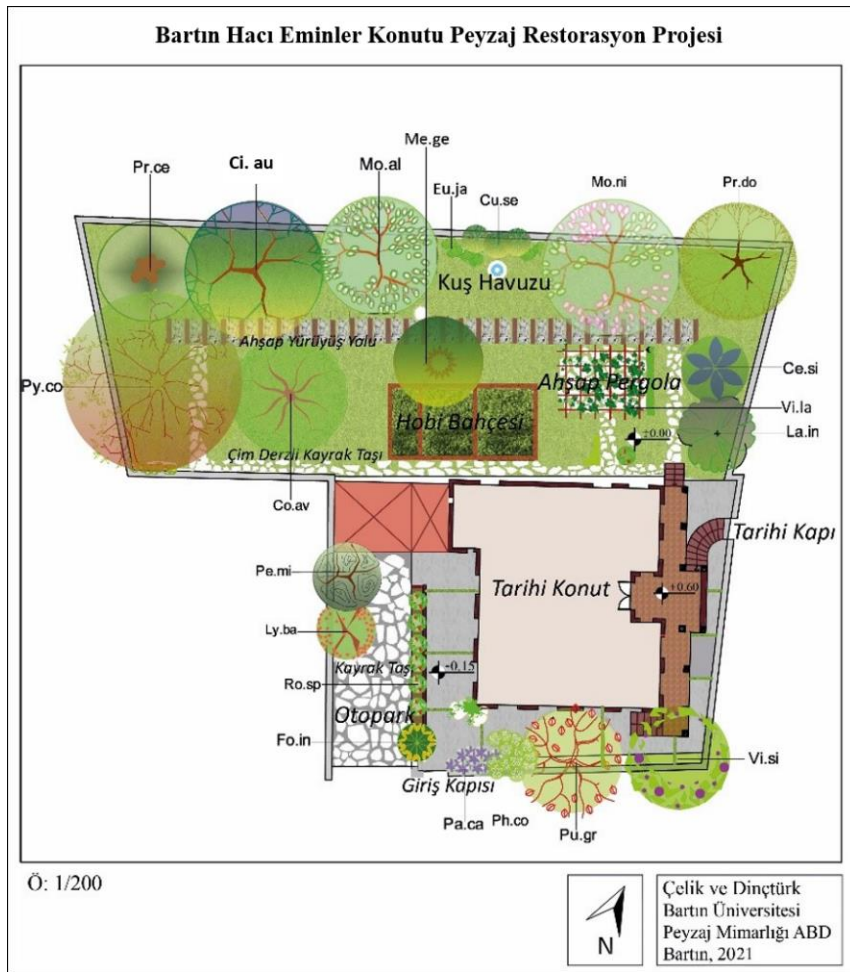
Günümüzde tarihi çevrelerin korunması çalışmalarında çoğunlukla tarihi yapı restorasyonu şeklinde gerçekleşen çalışmalarda yapı ile ilgili müdahaleler söz konusu olmaktadır. Yapıya ait olan bahçede yasal süreç içinde bütüncül bir yaptırım görülmemektedir. Bu eksikliğin giderilmesi ve peyzaj restorasyon projesi talebinin mevzuatta yer alması önem taşımaktadır.

Araştırmada araştırma alanı alan Hacı Eminler Konut bahçesi için peyzaj restorasyon projesi geliştirilmiştir (Şekil 10). Bu projenin benzer özellik gösteren konutlara da örnek teşkil edeceği düşünülmektedir. Proje kapsamında konutta yaşayan kişiler ile yapılan görüşmelerden elde edilen veriler ve Bartın Koruma Amaçlı İmar Planı Plan Notlarından yararlanarak tasarım ölçütleri belirlenmiştir.

Tarihi konutta yaşayan kişiler ile yapılan sözlü görüşmede konutun 1900’lü yıllarda inşa edildiği, o dönemlerde konut bahçesinin özellikle ailedeki yetişkinler tarafından bitkisel üretim ve dinlenme mekanı, çocuklar tarafından ise oyun alanı olarak kullanıldığı ifade edilmiştir. Bahçede meyve ağaçları ile domates, biber, salatalık, mısır, fasulye gibi sebzelerin üretildiği belirtilmiştir. Günümüzde ise konut bahçesinde meyve ağaçları yer almakta, sebze üretimi yapılmamaktadır. Bahçede yine dinlenme mekanı olarak kullanıma devam edilmektedir.

Bartın Koruma Amaçlı İmar Planı Plan Notlarında ise koruma sokakları ve yaya yollarında Arnavut kaldırım vb. parke taş kullanılacağı, istinat duvarlarında mevcut duvarların taş cinsi, taş boyutu ve örme tekniğinin korunması gerektiği ifade edilmiştir. Bu bağlamda geliştirilen tasarım önerisine ilişkin ölçütler aşağıda özetlenmiştir:

- Mevcut kot ve döşemeler ile yol hattı korunmalı, bakım ve onarım çalışmaları önerilmelidir.
- Doğal malzeme kullanımı desteklenmeli ve yapıyla uyumlu olacak şekilde ahşap malzeme ile; bitki kasaları, yürüyüş yolu ve pergola tasarlanmalıdır.
- Konuta yakın bir noktada oluşturulan hobi bahçesi ile konut sahibinin küçük ölçekte de olsa geçmişteki gibi sebze ya da aromatik bitki üretimi yapabileceği mekan oluşturulmalıdır.
- Alandaki bitki sayısının yoğunluğu gelişimlerine engel teşkil ettiğinden bazılarının başka bir alana transplantasyonu önerilmeli, diğerleri ise mevcut yerlerinde korunmalıdır. Bu bağlamda, korunacak bitki türlerinden meyveli olanlar; *Citrus aurantium* (Ci. au - Turunç), *Punica granatumun* (Pu. gr - Nar), *Pyrus communis* (Py. co - Armut), *Corylus avellana* (Co. av - Fındık), *Morus nigra* (Mo. ni Kara dut), *Morus alba* (Mo. al - Ak dut), *Prunus domestica* (Pr. do - Mürdüm eriği), *Prunus cerasus* (Pr. ce - Vişne) *Lycium barbarum* (Ly. ba - Goji Berry) ve *Mespilus germanica* (Me. ge - Muşmula)'dır. Yapraklı bitki türleri; *Cercis siliquastrum* (Ce. si - Erguvan), *Lagerstroemia indica* (La. in - Oya ağacı), *Cupressus sempervirens* (Cu. se - Adi servi) dir. Çalı forumundaki bitkiler; *Rosa sp.* (Ro. sp - Gül), *Forsythia x intermedia* (Fo. in - Altınçanak), *Euonymus japonica* (Eu. ja - Taflan)'dır. Sarılıcı formdaki bitkiler ise; *Passiflora caerulea* (Pa. ca - Çarkifelek), *Philadelphus coronarius* (Ph. co - Filbahri), *Visteria sinensis* (Vi. si - Mor salkım), *Vitis labrusca* (Vi. la - Çilek üzümü) dür.



Şekil 10. Tarihi konut bahçesi peyzaj restorasyon projesi

- Bahçedeki bitkilere budama gibi peyzaj bakım ve onarım işleri uygulanmalıdır.
- Bahçedeki ve bahçe duvarı üzerindeki yabancı otlarla mücadele yapılmalı ya da temizlenmelidir.
- Bahçe duvarı harpuştasının eskiyen bölümleri onarılmalıdır.
- Bahçe kapısının bakım ve onarımı yapılmalıdır.
- Tarih boyunca tarihi doku genelinde cadde ve sokaklarda Arnavut Kaldırımı kullanıldığı için günümüzde tarihi dokudaki cadde ve sokaklarda uygulanan parke taş ya da kilitli parke döşendiğinde herhangi bir desen çalışması yapılmamalıdır. Görsel kalitenin artırılması tarihi yapı ile uyumun sağlanması için araştırma alanına sınır olan sokakta mümkünse yapılan desen çalışması kaldırılmalıdır.

Sonuç olarak, yerel, bölgesel ve ulusal düzeyde geçmişin tarihi, ekonomik, sosyo kültürel izlerini günümüze ulaştırın tarihi çevrelerin ya da konutların korunması onu tamamlayan bahçe ve kamusal açık yeşil alanları ile mümkün olabilecektir. Bu konunun yasal boyutta ele alınıp, projelerin tasar aşamasından başlayıp, uygulama ve kontrol süreçleri de dahil olmak üzere yasa ve yönetmeliklerle güvence altına alınması önem taşımaktadır.

Kaynaklar

1. **Alumäe, H., Printsman, A., Palang, H. (2003).** Cultural and Historical Values in Landscape Planning: Locals' Perception. In Palang H and Fry G (eds) Landscape Interfaces, Tartu, Estonia, pp 125-145.
2. **Anonim. (1982).** T.C. Anayasası 2709 Sayılı Kanun, <https://www.icisleri.gov.tr/kurumlar/icisleri.gov.tr/IcSite/illeridaresi/Mevzuat/Kanunlar/Anayasa.pdf>, (Erişim Tarihi: 28.02 2021).
3. **Anonim. (2011).** Bartın Kültür Varlıkları Envanteri, Bartın Valiliği, İl Kültür ve Turizm Müdürlüğü Yayını.
4. **Anonim. (2021a).** Google Earth Bartın ili, https://www.google.com/maps/d/viewer?msa=0&ie=UTF8&t=m&ll=41.638988000000005%2C32.34323499999999&spn=0.011225%2C0.018239&z=15&source=embed&oi=map_misc&mid=13CPWvZtoxAhj7i5dBDcnP6hWtCU, (Erişim Tarihi: 10.02 2021).
5. **Anonim. (2021b).** (660 nolu İlke Kararı) Taşınmaz Kültür Varlıklarının Gruplandırılması, Bakım ve Onarımları, <https://teftis.ktb.gov.tr/TR-13918/660-nolu-ilke-karari-tasinmaz-kultur-varliklarinin-grup.html> (Erişim Tarihi: 19.03.2021).
6. **Anonim. (2021c).** Tek Yapı Ölçeğinde Rölöve, Restitüsyon ve Restorasyon Projeleri Yaklaşık Maliyet Hazırlama Yöntemi, <https://teftis.ktb.gov.tr/TR-264598/tek-yapi-olceginde-rolove-restitusyon-ve-restorasyon-pr.html> (Erişim Tarihi: 19.03.2021).
7. **Arabacıoğlu, P., Aydemir, I. (2007).** Tarihi Çevrelerde Yeniden Değerlendirme Kavramı. *YTÜ Mimarlık Fakültesi E-Dergisi*, 4(2):204-212.
8. **Bahçeci, M., Yenel, A. (2019).** Kültürel Mirasın Korunmasında Sivil Toplum Kuruluşlarının Rolü: 20. Yılında Koruma ve Restorasyon Uzmanları Derneği (KORDER). *Online Journal of Art and Design*, 7(5):144-152.
9. **Çelik, D., Yazgan, M.E. (2009).** Kentsel Peyzaj Tasarımı Kapsamında Tarihi Çevre Yenileme. *Tekirdağ Ziraat Fakültesi Dergisi*, 6(3):235-244.
10. **Di Fazio, S., Modica, G. (2018).** Historic Rural Landscapes: Sustainable Planning Strategies and Action Criteria. The Italian Experience in the Global and European Context. *Sustainability (Switzerland)*, 10(11):1-27.
11. **Erdem, N. (1997).** Tarihsel Süreç İçerisinde Konut Bahçelerinin İrdelenmesi ve İstanbul Örnekleri. Yüksek Lisans Tezi, İstanbul Üniversitesi Orman Fakültesi, Yüksek Lisans Tezi, 152s.
12. **Göktaş Kaya, L., İribaş, F. (2020).** Bartın Geleneksel Evleri, Cephe Düzenlemesi ve Ahşap İşçiliği. *Süleyman Demirel Üniversitesi Fen-Edebiyat Fakültesi Sosyal Bilimler Dergisi*, 49:1-26.
13. **Karakul, Ö. (2019).** Kuram ve Uygulamada Tarihi Çevre Korumaya Bütüncül Bir Yaklaşım. *Social Sciences Research Journal*, 8(1):61-78.
14. **Keskin, B., Akdeniz, H., Temel, S., Eren, B. (2017).** The Yield and Yield Components of Some Silage Maize (*Zea mays* L.) Varieties as the Second Crop. VIII. International Scientific Agriculture Symposium, Jahorina, October 05-08, 2017, pp:1029-1036.
15. **Kiper, HP. (2004).** Küreselleşme Sürecinde Kentlerin Tarihsel ve Kültürel Değerlerinin Korunması Türkiye Bodrum Örneği. Doktora Tezi, Ankara Üniversitesi Sosyal Bilimler Enstitüsü, 363s.
16. **Kuyrukçu, Z., Yıldız Kuyrukçu, E. (2015).** Tarihi Yapıların Yeni İşleve Adaptasyonunun Sürdürülebilirlik Açısından Değerlendirilmesi. 2. International Sustainable Buildings Symposium, 28-30 Mayıs 2015, Ankara.
17. **Lv, H. (2015).** The Protection of Historical Landscape Element in the City Landscape Renovation in Principle. International Forum on Energy, Environment Science and Materials, Huanghe Science and Technology College Institute of Art and Design, China, pp: 1453-1456.
18. **Mazi, F. (2009).** Tarihi Çevrenin Korunmasında Sosyo-Ekonomik Faktörlerin Etkisi. *Mevzuat Dergisi*, 17(138):1-11.
19. **Öztürk, HH. (2007).** Tarihi ve Kültürel Çevrenin Korunmasında Sivil Toplumun Rolü: Hamamönü Örneği. Yüksek Lisans Tezi, Ankara Üniversitesi Sosyal Bilimler Enstitüsü, 136s.
20. **Sarıkaya Levent, Y. (2009).** Tarihi Çevre Koruma Mevzuatına Genel Bir Bakış. Aykaç P (ed) Dosya 14.1, Ankara, ss 62-68.
21. **Şalikoğlu, B. (2012).** Tarihi Peyzaj Restorasyonu: İstanbul'dan 2 Örnek. Yüksek Lisans Tezi, İstanbul Teknik Üniversitesi Fen Bilimleri Enstitüsü, 147s.

22. **Tankut, G. (2005).** Doğal ve Tarihi Çevrenin Korunması: Sorunlar ve Olası Çözümler. *Planlama*, 1:9-12.
23. **Tırnakçı, A., Akıbaşı, M. (2018).** Tarihi Çevrelerde Kentsel Peyzaj Tasarımının Kayseri Mimar Sinan Parkı Örneğinde İncelenmesi. *Erciyes Üniversitesi Fen Bilimleri Enstitüsü Dergisi*, 34(3):58-73.
24. **Ulubaş Hamurcu, A., Kocabaş, A. (2016).** Sürdürülebilir Kentsel Koruma Yaklaşımı Bağlamında Eyüp Tarihi Dokusunun İrdelenmesi. IV. Çevre Tasarım Kongresi, Erciyes Üniversitesi, Kayseri, ss 74-84.
25. **Yılmaz, B., Kaya, LG., Ateş, O., Memlük, Y. (2011).** Geleneksel Yapıların Kentsel Mekanda Oluşturduğu Düzenin Bartın Kenti Örneğinde İncelenmesi. *İnönü Üniversitesi Sanat ve Tasarım Dergisi*, 1(1):1-10.
26. **Yılmaz, İ., Akdeniz, H. (2000).** Van Koşullarında Bazı Silaj Sorgum Çeşitlerinde Farklı Ekim Sıklıklarının Verim Üzerine Etkileri. Uluslararası Hayvan Besleme Kongresi, 4-6 Eylül 2000, Isparta.
27. **Yurdugüzel, OT., Özçetin, Z. (2015).** Tarihi Çevre Koruma Uygulamalarına Eleştirel Bakış: Hamamönü Örneği. 5. Tarihi Eserlerin Güçlendirilmesi ve Geleceğe Güvenle Devredilmesi Sempozyumu, 1-3 Ekim 2015, Erzurum.