

Antalya Ulusoy Tatil Köyü ve Robinson Club Pamfilya Tatil Köylerinde Peyzaj Planlama ve Tasarım İlkeleri Açısından Karşılaştırmalı Bir Çalışma

İpek Müge Özgüç Erdönmez^{1*}, Özge Yüksel

¹İ.Ü. Orman Fakültesi, Peyzaj Mimarlığı Bölümü Peyzaj Planlama ve Tasarımı Anabilim Dalı, 34473 Bahçeköy

*Tel: 02122261100/25048, Fax: 02122262586, E-Posta: imozguc@istanbul.edu.tr

Kısa Özet

Bu çalışma örnek olarak seçilen tatil köylerinin ışığında tatil köyü açık alan planlama ve tasarım ilkelerinin ortaya konması amacı ile gerçekleştirilmiştir. Bu bağlamda, yapılan çalışma, hem mevcut tatil köylerinin güncellenmesi hem de yeni yapılacak olan tatil köyü tasarımlarına ışık tutması açısından yararlı olacaktır.

Çalışmada; seçilen örnek tatil köylerinin tesis özellikleri, peyzaj planlamaları, mimari ve peyzaj tasarımları incelenmiştir. Yapılan analiz çalışmaları sonucunda elde edilen bilgiler doğrultusunda örnek alanların tatil köyü peyzaj planlama ve tasarım ilkeleri açısından değerlendirmesi yapılarak niteliksel sonuçlara ulaşılmıştır.

Anahtar Kelimeler: Tatil köyü, peyzaj planlama ve tasarım

A Comparative Study on Landscape Planning and Design Principles in Antalya Ulusoy and Club Pamfilya Holiday Villages

Abstract

This study has been done to determine open space planning and design principles of holiday villages which are choosed as sample area. In this context, the study will be useful for both renewal of existing holiday villages and leading the new ones to design them.

In the study, facility specifications, landscape plan, architectural and landscape design of sample holiday villages have been investigated. Qualitative results have been reached by evaluating these villages from point of landscape planning and design under the light of findings achieved as results of analysis process.

Keywords: Holiday village, landscape planning and design.

1. Giriş

Tatil köyleri, seyahat olanakları artan insanların konaklama gereksinimleri için düzenlenen ve 1950’li yıllarda ortaya çıkan bir tatil biçimidir (Altınoluk,1989). Dünyada tatil köyleri II. Dünya Savaşı’nı izleyen yıllarda hızlı, yoğun ve gergin kent yaşamından hiç değilse tatil süresince kurtulmanın bir şekli olarak çıkmış ve “kırsal yaşam-köy yaşamının güzelliği” teması ile Fransız kuruluş Club Mediterranee tarafından 1950 yılında İspanya Alcudia’da hayata geçirilmiştir (Bayraktar,1975; Kentel,1989).

Turizmin gelişmesiyle birlikte tatil anlayışı da gelişmiştir. İnsanlar yalnızca dinlenme, yatma-yeme-içme eylemleri değil, kültür, spor, eğlence ve sosyal etkinliklerde de yer almaktadırlar. Bu gelişmeler doğrultusunda turizm alan ve bölgelerinde otel, motel tatil köyü gibi turistik tesislerin gelişmesi ve iş olanaklarının artması sağlanmıştır. Tatil köyleri diğer konaklama tesislerinden; doğa ile iç içe çeşitli rekreasyon ve spor olanakları sunması ile ayrılmaktadır. Bu kapsamda pek çok kişi tarafından tatil köyü kavramının tanımı yapılmıştır. Bunlardan Resmi gazete de yayınlanan tatil köyü tanımına göre tatil köyü; ülkemiz turizm tesisleri yönetmeliğince tatil köyleri, doğal güzellikler içerisinde, rahat bir konaklama yanında çeşitli spor, eğlence ve satış hizmetlerinin de sağlandığı yaygın yerleşim düzenindeki en fazla iki katlı yapılardan oluşan, en az 60 odalı konaklama tesisleri olarak tanımlanmaktadır (Resmi Gazete, 2000).

Lawson ise tatil köylerini, barınma ve yeme-içme temel gereksinimleri yanında yoğun rekreasyon ve sportif gereksinimlerini de sağlayan konaklama merkezleri olarak tanımlamaktadır (Lawson,1977).

Bayraktar, A. Tarafından tatil köylerinin en önemli özelliği olan rekreasyon gereksinimi ele alınarak şöyle yapılmıştır. “Tatil köyleri genel olarak şehir ve kasaba gibi yerleşme sahalarından uzakta, çeşitli ulaşım imkanları yönünden elverişli bağlantıları olan, tabii peyzaj güzelliklerinin bulunduğu yerlerde kurulan, rekreasyonel imkanlara sahip turistik tesislerdir” (Bayraktar,1975).

Bu tanımlamalar, tatil köyünün yatma ve yeme-içme gibi belli temel gereksinimlere cevap vermekle kalmayıp turizm faaliyetlerinin nedenini oluşturan diğer bazı aktivitelere de imkân sağlaması nedeniyle diğer konaklama yapıları arasında farklı bir yere sahip olduğunu göstermektedir (Bayraktar,1975).

Bu çalışma kapsamında öncelikle tatil köyleri açık alanlarının peyzaj planlama ve tasarım ilkelerinin belirlenmesi, bu ilkeler doğrultusunda örnek tatil köylerinin irdelenerek mevcut bulunan planlama ve tasarım hatalarına çözüm önerileri getirilmesi amaçlanmıştır. Türkiye’nin turizm potansiyelinin en yüksek ili olması ve diğer konaklama tesislerinin en yoğun bulunduğu yöre olması nedeniyle çalışma alanları Antalya ilinden seçilmiştir.

2. Materyal ve Yöntem

2.1. Materyal

Antalya Türkiye’nin güneybatısında Akdeniz Bölgesi’nde yer alır. Antalya ili toprakları 36°06’ ve 37°27’ kuzey enlemleri ile 29°14’ ve 32°27’ doğu boylamları arasındadır. Yüzölçümü 20.815 km, kuzeyinde Burdur ve Isparta, kuzeydoğusunda Konya, doğusunda İçel, batısında Muğla ve güneyi ise Akdeniz ile çevrilidir.

Birinci örnek tatil köyü Kemer ilçesinde bulunan “Ulusoy Tatil Köyü” ve ikinci örnek tatil köyü Manavgat Sorgun’da bulunan “Robinson Club Pamfilya”dır.

Bu örnek alanların seçiminde göz önüne alınan kriter; buldukları bölgenin sosyal ve kültürel özelliklerini yansıtması, ayrıca doğaya ve çevreye saygılı bir tesis olarak diğer tatil köylerinden ayrılmalarıdır.

2.2. Yöntem

Çalışma birbirini tamamlayıcı 4 aşamada yürütülmüştür.

1. Literatür araştırması
2. Arazi sörvey ve analiz çalışması
3. Anket çalışması
4. Değerlendirme ve öneriler geliştirme

2.2.1. Literatür araştırması

Çalışma konusu ile ilgili olarak taranan kaynaklardan elde edilen veriler değerlendirilerek çalışmanın teorik kısmı oluşturulmuştur. Bu kapsamda çok detaylı bir literatür araştırması yapılmıştır (Altan, 1993, Amer, 1991, Anonim, 2007, Arcan ve Kapkın, 1989, Çorbacı, 1993, Çubuk, 1981, Çubuk, 1996, Denizci, 1988, Dönmez, 2003, Ece, 1998, Erdoğan,

2003, Erem, 1995, Erkman, 1991, Gee, 1988, Geoldner, 1989, Georgulas, 1970, Gülez, 2000. Güner, 1989., Hacıhasanoğlu, 1989, İnceoğlu, ve Ark. 1991, İnceoğlu, 1992, Kahvecioğlu, 1990, Kekeçoğlu, 1994, Keleş, 2001, Kentel, 1989, Lawson, 1977, Lawson, ve Baud-Bovy, 1977, Olalı, 1984, Olalı, 1990, Örnek, 1994, Özgeç, 1982, Resmi Gazete, 2000, Sayan, 1998, Sezgin, 2001, Tandoğan, 2002, Tankurt, 1999, Tau, 2000, Toprak, 1990, Ünigür ve Ünlü, 1989, Ürger, 1993, Weaver ve Oppermann 2000).

Bu veriler doğrultusunda Tatil Köyü, Tatil Köyü planlama ilkeleri ve Tatil Köyü'nde yer alan mekânların tanım ve kapsamları ortaya konulmuştur.

Ayrıca alanın bulunduğu bölge ile ilgili hazırlanmış raporlar ve makaleler incelenerek bölgenin doğal ve kültürel peyzaj özellikleri ortaya konmuştur (Anonim, 1975, Anonim, 1993a, Anonim, 1996, Anonim, 1996a, Anonim, 1996d, Anonim, 2000a, Anonim, 2001b, Anonim, 2009, Anonim, 2008a, 2008b, Anonim, 2007).

Literatür çalışmasının ardından, İl ve İlçe Belediyelerinden araştırma alanına ait her türlü döküman (hava fotoğrafları v.s.), plan ve haritalar temin edilmiştir.

2.2.2. Arazi sömür ve analiz çalışması

Arazi sömür çalışması 1/500 ölçekli vaziyet planı üzerinde alanda bulunan doğal ve kültürel bitki örtüsü, oluşturulan bitkisel kompozisyonlar, yapısal elemanların malzemeleri, yaya sirkülasyonları konaklama ve ortak kullanım alanlarının çözümlenmesi işaretlenerek, alanının açık ve yeşil alan dokusu ortaya konulmuştur. Bu planın zenginleştirilmesi için çekilen fotoğraflardan yararlanılmıştır.

Seçilen araştırma alanlarında yaya olarak yapılan incelemelerde tatil köyü planlama ve tasarım ilkelerine uygun olup olmadığı belirlenmeye çalışılmıştır.

2.2.3. Anket çalışması

Örnek seçilen iki Tatil Köyü'nde turistlerin beğenilerinin, beklentilerinin ve tatil köyü ile ilgili düşüncelerinin belirlenmesi amacı ile anket çalışması yapılmıştır.

Yapılan bu anket çalışmasında, her yıl Tatil Köyüne gelen turistlerin uyruk, yaş ve cinsiyet profillerinin sabit olmamasından dolayı örnekleme seçiminde “basit rastgele örnekleme yöntemi” (simple

random sampling) kullanılmıştır.

Anket üç bölümden oluşmaktadır. Birinci bölümü genel Tatil Köyü ile ilgili sorular, ikinci bölümü bulunan Tatil Köyü ile ilgili sorular ve beklentiler, üçüncü bölümü ise genel bölüm altında kişisel bilgilerden oluşmaktadır.

Anketin yapılacağı kitlenin büyüklüğünün seçilmesinde deneklerle birebir görüşmenin zor olması, tatil de çok fazla zaman ayıramamaları nedeni ile Ulusoy Tatil Köyü'nde 200 kişi Robinson Club Pamfilya Tatil Köyü'nde 200 kişi olmak üzere toplam 400 kişiye uygulanmıştır.

Anket sonuçlarının değerlendirilmesi bilgisayarda SPSS programında yapılmıştır. Veriler mutlak ve nispi dağılımları %95 güvenilirliğe sahip Khikare testi ile analiz edilmiştir. Hata payı olarak 0,01 ve 0,05'e göre değerlendirmeler yapılmıştır.

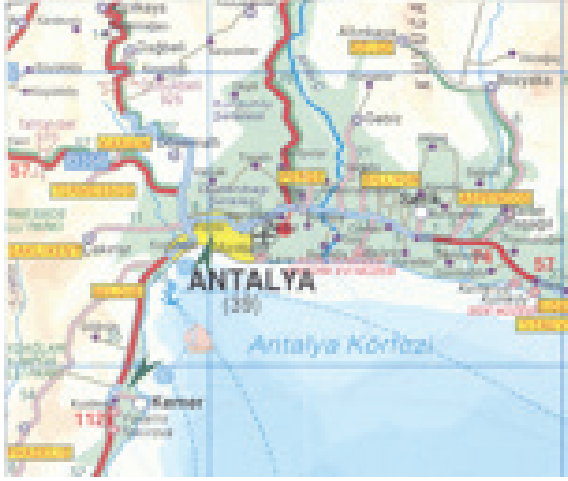
Sonuç aşamasında, tatil köyü kavramı ve tatil köyü planlama ilkeleri doğrultusunda seçilen iki örnek Tatil Köyünün değerlendirilmesi yapılarak, tatil köyünde bulunan tasarım hataları ve bu hataların giderilmesine yönelik çözüm önerilerine yer verilmiştir. Bununla birlikte yapılan anket sonuçlarına dayanarak, kullanıcıların görüşleri de bu değerlendirmeye dâhil edilmiştir.

3. Bulgular

3.1. Örnek alanlara ait literatür araştırması ve gözlem ile ilgili bulgular

Araştırmada, çalışma alanlarından biri olan Ulusoy Tatil Köyü, Antalya'nın Kemer ilçesinde, Robinson Club Pamfilya Tatil Köyü ise Antalya'nın Manavgat ilçesinde tesis edilmiştir.

Araştırma alanlarının coğrafi konumları Şekil 1' ve Şekil 2'de verilmiştir.



Şekil 1. Kemer ilçesinin Türkiye’deki konumu.
Figure 1. Location of Kemer district in Turkey.



Şekil 2. Manavgat ilçesinin coğrafi konumu.
Figure2. Geographical location of Manavgat district.

Göynük kent merkezine 2 km mesafede Kemerin 7 km doğusunda Antalya'nın 35 km batısında olan Ulusoy Tatil Köyü Antalya havalimanına 45 km uzaklıktadır. Tatil Köyünün sınırları, doğusunda Magic Life Tatil Köyü, batısında Mirada Otel ve Antalya-Muğla Karayolu, kuzeyinde kızılçam (Pinus brutia) ormanı ve güneyinde Akdeniz ile çevrilidir.

Robinson Clup Pamfınyaya ise Antalya'dan 70 km, Side'den 5 km uzaklıkta Manavgat Sorgun Mevkiinde bulunmaktadır. Geniş ve ince kumlu sahilde denize sıfır konumundadır. Çamlık alanda inşa edilmiş tesisin

kumsal plajı mevcuttur. Tesisin doğusunda Turquoise Hotel Resort & Spa, batısında Club Alibey Tatil Köyü kuzeyinde içerisinde mesire alanı da bulunan kızılçam ormanı bulunmaktadır.

3.2. Anket sonuçları ile ilgili bulgular

Araştırmanın bu bölümünde çalışma konusu kapsamında tatil köyünde bulunan yerli ve yabancı turistlere yönelik yapılan anket çalışmasının grafikler ve yüzdelere halinde verilerle değerlendirilmesi yapılmıştır. Anket kullanıcılarına ait sonuçlar ve değerlendirmeleri ele alındığında:

Anket çalışmasında her iki örnek tatil köyünde ayrı ayrı 100'er yerli turist ve 100'er yabancı turist olmak üzere toplam 400 kişinin katılımı sağlanmıştır. Ankete katılanların % 50'sini Türk, % 5'ini İngiliz, % 25'inin Alman, % 20'sini Ruslar oluşturmaktadır.

Ankete katılanların yaş grupları dağılımına bakıldığında % 22,5'i 15-25 yaş, % 27'i 26-35 yaş, % 22,5'i 36-45 yaş, % 22'si 46-55 yaş, % 5'i 56-65 ve % 1'i 66 yaş ve üzeri yaş grubunda yer almaktadır. Bunların % 1'i ilköğretim, % 11'i ortaokul, % 46'sı lise, %36,5'i üniversite, % 4,5'i yüksek lisans-doktora eğitimini tamamlamışlardır.

Ankete katılanların medeni durumlarına bakıldığında % 34'ünün bekâr, % 66'sının evli olduğu belirlenmiştir.

Ankete katılanların meslek gruplarına göre dağılımı incelendiğinde katılımcıların % 8'inin memur, % 22,5'inin serbest meslek, % 2'sinin işçi, % 12,5'inin emekli, % 11'inin ev hanımı, % 19'unun öğrenci, % 7'sinin doktor, % 8,5'inin mühendis, % 9,5'inin mimar olduğu belirlenmiştir.

Ankete katılanların gelir durumlarına baktığımızda % 39'u 2000€'dan az, %30'u 2000€-3000€, % 25,5'i 3000€-4000€, % 5'i 4000€-5000€, % 0,5'inin de 5000€'dan fazla gelirleri olduğu belirlenmiştir.

Ankete katılanlara neden Tatil Köyü'nde tatil yapmayı tercih ediyorsunuz sorusu sorulduğunda; % 37'si çok çeşitli eğlence ve spor olanakları sunduğu için, % 29'u güvenli olduğu için, % 11,5'i tavsiye üzerine, % 66,5'i doğa ile iç içe bir tatil yapmak için, % 23'ü sunduğu kaliteli konfor için tercih ettiklerini belirtmişlerdir. % 2'si ise diğer seçeneğini seçmiştir.

Katılımcıların % 78'inin daha önce bir tatil köyünde buldukları, % 21'inin ise daha önce bir tatil köyünde bulunmadıkları belirlenmiştir.

Ankete katılanlara Tatil Köyü'nde en çok hangi aktivitelere katıldıkları sorulduğunda; %65'i yüzme, %41,5 spor faaliyetleri, %31'i animasyon ve eğlence etkinlikleri, %55,5 dinlenme eylemlerine katıldıklarını belirtmişlerdir. %8,5'i ise diğer seçeneğini seçmişlerdir.

Ankete katılanlara Tatil köyündeki alanları önem sırasına göre sıralamaları istenmiştir. Anket sonuçlarına göre; Yüzme havuzunu 1. Sırada seçenler %21,5, 2. Sırada seçenler %11, 3. Sırada seçenler %14'tür. Plaj ve sahili 1. Sırada seçenler %15, 2. Sırada seçenler %20, 3. Sırada seçenler %19,5'tir. Yeşil Alanları 1. Sırada seçenler %15,5, 2. Sırada seçenler %34,5, 3. Sırada seçenler %10,5'tir.

Ankete katılanlara farklı eğlence alanları arasındaki ilişkiler sizce nasıl organize edilmelidir diye sorulduğunda; %13,5'i tüm eğlence alanları yan yana bir yerde toplanmış olmalı, %53'ü birbiriyle iletişim sağlayacak şekilde yeterli derecede yakın olmalı, %33,5'i birbiriyle görsel açıdan iletişim sağlanmalı, %1,5'i birbirinden uzak olmalı, birbiri ile iletişim içinde olmaması gerektiğini ifade etmişlerdir.

Ankete katılanların bu tatil köyünü seçmelerinde amacın ne olduğu sorulduğunda; %70,5'i mimari karakteristik nedeni ile, %55,5'i doğa ile iç içe olmasından, %11'i sunulan aktivitelerin çokluğu, %37'si güvenli olduğu için, %19,5'i ekonomik olarak uygun olduğu için, %10,5'i tur operatörlerinin yönlendirmesi ile, %35,5'i sunulan konfor için, %10,5'i arkadaş tavsiyesi ile bu tatil köyünü seçtiklerini belirtmişlerdir. %1,5'i ise diğer seçeneğini seçmiştir.

Katılımcılara Tatil Köyü'nde oturmak ve dinlenmek için seçtiğiniz mekânları hangi özelliklere göre belirledikleri sorulduğunda; %52,5'i manzaraya açık olması, %11,5'i gizli bir yer olması, %52,5'i kumsala plaja yakın bir yer olması, %39,5'i üstü kapalı, gölgelik bir alan olması, %18,5'i diğer alanlara yakın olmasına göre belirlediklerini ifade etmişlerdir. Katılımcıların %2'si diğer seçeneğini seçmiştir.

Ankete katılanlara Tatil Köyü'nün aktivitelerinden yeterince yararlanıp yararlanmadıkları sorulduğunda; %70,5'i yararlandığını, %29,5'i ise yararlanmadığını belirtmiştir. Bu soruya bağlı olarak yeterince yararlanamama sebepleri sorulduğunda; %26,5'i çok yoğun kullanım nedeni ile, %2,5'i servis hizmetinin yetersizliği nedeni ile, %6,5'i gürültü nedeni ile, %3'ü kirlilik ve bakımsızlık nedeni ile, %1'i konaklama birimlerinden uzaklığı nedeni ile olduğunu ifade etmişlerdir.

Ankete katılanlara gitmek istediğiniz mekâna doğru yol alırken hangi faktörün size daha fazla

yardımcı olduğunu düşünüyorsunuz sorusuna; %34'ü ağaç ve bitkilerin, %19'u yer döşemelerin, %71,5'i işaretlerin yardımcı olduğunu ifade etmişlerdir. Katılımcıların %5,5'i diğer seçeneğini seçmiştir.

Ankete katılanlara bu tatil köyünün en çekici yeri sorulduğunda; %40'ı havuz ve çevresinin, %49'u yeşil alanların, %7,5'i spor alanların, %3,5'i çocuk oyun alanlarının, %22'si manzara seyir alanlarının, %11'i amfi tiyatrosunun, %34'ü kumsal alanının en çekici yer olduğunu ifade etmişlerdir.

Ankete katılanlara bu tatil köyündeki alanların yeterli olup olmadığı sorulduğunda genel anlamda çoğu alan yeterli bulunurken yüzme havuzunu orta derece yeterli görenler %23 ve Aquaparkı orta derecede yeterli görenler %32,5'tir.

Ankete katılanlara açık alanların konumları itibariyle uygun olup olmadığı sorulduğunda; %1'i birbirine çok uzak olduğunu, %32,5'i birbirine çok yakın olduğunu, %66,5'i ise birbirlerine uygun uzaklıkta olduklarını ifade etmişlerdir.

Ankete katılanlara bu Tatil Köyü'nde başka farklı hangi aktivitelerin olabileceği sorulduğunda; %39'u hobi bahçesi, %21,5'i farklı spor aktiviteleri, %10'u paten parkuru, %12'si sinema salonu, %49'u çevreyi gezmek için turlar, %12'si yok cevabını ve %6'sı ise diğer cevabını vermişlerdir.

Ankete katılanlara bu Tatil Köyü'nde yeşil alan ve sert zemin oranının nasıl olduğu sorulduğunda; katılımcıların %11,5'i yeşil alanın az, sert zeminin fazla olduğunu, %7'si yeşil alanın fazla, sert zeminin az olduğunu, %81'i yeşil alan ile sert zeminin birbiriyle orantılı olduğunu ifade etmişlerdir.

Ankete katılanlara bu Tatil Köyü'nde bitkisel tasarımın ne kadar önemli olduğu sorulduğunda; katılımcıların %59'u en önemli unsur olduğunu, %39'u önemli bir unsur olduğunu, %1'i az önemli bir unsur olduğunu, %1'i önemli bir unsur olmadığını ifade etmişlerdir.

Ankete katılanlara Tatil Köyü'nde açık alanlarda bitki-mekân ilişkisinin kurulup kurulmadığı sorulduğunda; katılımcıların %23'ü çok iyi kurulduğunu, %63'ü kurulduğunu, %12'si az kurulduğunu, %1'i hiç kurulmadığını ifade etmişlerdir.

Ankete katılanlara Tatil Köyü'ndeki bitkilerin miktarı yeterli olup olmadığı sorulduğunda; katılımcıların %26'sı çok yeterli olduğunu, %66,5'i yeterli olduğunu, %5,5'i orta derecede yeterli olduğunu, %1,5'i yetersiz olduğunu, %0,5'i çok yetersiz olduğunu ifade etmişlerdir.

Ankete katılanlar bitkilendirme kendilerini

rahatsız eden durum sorulduğunda; katılımcıların % 26'sı rahatsız eden bir durum olduğunu, % 74'ü ise rahatsız eden bir durum olmadığını ifade etmişlerdir. Bu soruya bağlı olarak bitkilendirmede rahatsız eden durumların ne olduğu sorulduğunda % 15,5'i manzarayı kapattığı için, % 11'i bakımsız görüldüğü için, % 4'ü yürürken geçişi engellediği için rahatsız ettiğini belirtmişlerdir. % 2,5'i ise diğer seçeneğini seçmiştir.

Ankete katılanlara açık alanlarda sizi rahatsız eden bir durum ve eklenmesini istediğiniz bir şey var mı sorusuna; katılanların % 16,5'i evet eklenmesini istediğimiz bir şey var, % 83,5'i ise eklenmesini istediğimiz bir şey yok diyerek ifade etmişlerdir. Bu soruya bağlı olarak açık alanlara bir şeyler eklenmesini isteyen katılımcıların % 1,5'i heykel objesi, % 11'i sanatsal bitkilerden eklenmesini istemişlerdir. % 5'i ise diğer seçeneğini seçmişlerdir.

Ankete katılanlara bir sonraki tatilinizi geçirmek için tekrar bu Tatil Köyü'nü tercih etmeniz sebebi ne olabilir sorusuna; katılımcıların % 58'i kaliteli ve güvenli bir hizmet sunması, % 53'ü manzaranın güzel olması sebebiyle, % 37,5'i bahçesinin güzel ve bakımlı olması nedeniyle, % 37,5'i yemeklerinin güzel olması nedeniyle tercih edeceklerini ifade etmişlerdir. % 21,5 ise diğer seçeneğini seçmiştir.

Khi-Kare testi ile yapılan karşılaştırmalar ve sonuçları

Anket sorularına verilen yanıtlar birbirleriyle ilişkilendirilerek aralarında anlamlı ilişki bulunan bazı sonuçlar aşağıda verilmiştir.

Tatil köyünde en çok yüzme aktivitesine katılanların % 58'ini Türkler oluştururken % 49,2'sini Yabancılar oluşturmaktadır.

Tatil köyünde tatil yapmayı tavsiye üzerine tercih edenlerin % 34,8'ini Türkler % 65,1'ini Yabancılar oluşturmaktadır.

Tatil Köyünün en çekici yeri olarak havuz ve çevresini seçenlerin % 50'sini Türkler % 51,1'ini yabancılar seçerken; yeşil alanları seçenlerin % 53,4'ünü Türkler, % 46,6'sını yabancılar; manzara seyir teraslarını seçenlerin % 70,5'ini Türkler, % 29,6'sını yabancılar oluşturmaktadır.

Tatil köyünde farklı aktivite olarak hobi bahçesi olmasını isteyenlerin % 44,5'ini Türkler % 55,1'ini yabancılar oluştururken; diğer seçeneğini seçenlerin % 16,7'sini Türkler, % 83,3'ünü yabancılar oluşturmaktadır.

Tatil köyünde bitkisel tasarımın en önemli unsur olduğunu ifade edenlerin % 48,3'ünü Türkler, % 51,8'ini yabancılar oluştururken; önemli bir unsur diyenlerin % 52,6'sını Türkler, % 47,4'ünü yabancılar oluşturmuştur.

Bir sonraki tatilde tekrar bu tatil köyünü manzaranın güzel olması nedeniyle tercih edeceklerin % 54,7'sini Türkler, % 45,3'ünü yabancılar oluşturmaktadır.

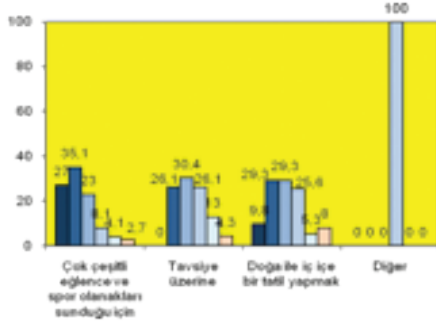
Bu tatil köyünü bayanların % 86,4'ünün sunulan aktivitelerin çokluğu nedeni ile tercih ettikleri, erkeklerin % 67,7'sinin arkadaş tavsiyesi üzerine tercih ettikleri belirlenmiştir.

Bir sonraki tatilde tekrar bu tatil köyünü bayanların % 47,2'si, erkeklerin ise % 58,7'si yemeklerinin güzel olması nedeniyle tercih edecekleri belirtilmiştir.

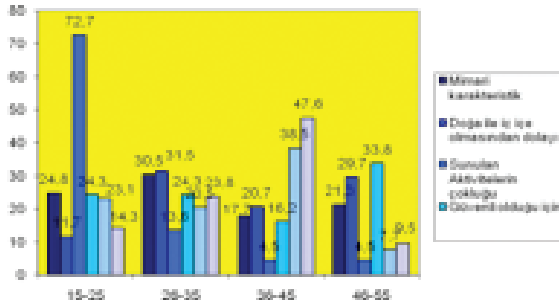
15-25 yaş aralığında olanların % 27'si çok çeşitli eğlence ve spor olanakları sunduğu için bu tatil köyünü tercih etmişlerdir. 26-35 yaş aralığında olanların % 35,1'i çok çeşitli eğlence ve spor olanakları sunduğu için, % 26,1'i tavsiye üzerine, % 29,3'ü doğa ile iç içe bir tatil yapmak istedikleri için bu tatil köyünü tercih etmişlerdir. 36-45 yaş aralığında olanların % 23'ü çok çeşitli eğlence ve spor olanakları sunduğu için, % 30,4'ü tavsiye üzerine, % 29,3'ü doğa ile iç içe bir tatil yapmak için bu tatil köyünü tercih etmişlerdir. 46-55 yaş aralığında olanların % 8,1'i çok çeşitli eğlence ve spor olanakları sunduğu için, % 26,1'i tavsiye üzerine, % 25,6'sı doğa ile iç içe bir tatil yapmak için bu tatil köyünü tercih etmişlerdir.

56 yaş ve üstü olanların % 13,3'ü doğa ile iç içe bir tatil yapmak için bu tatil köyünü tercih etmişlerdir (Şekil 3).

15-25 yaş aralığında olanların % 72,7'si sunulan aktivitelerin çok olması nedeni ile bu tatil köyünü seçerken 26-35 yaş aralığında olanların % 31,5'i doğa ile iç içe olmasından dolayı, 35-45 yaş aralığında olanların % 47,6'sı tur operatörlerinin yönlendirmesi ile, 46-55 yaş aralığında olanların % 33,8'i güvenli olduğu için bu tatil köyünü tercih etmişlerdir. (Şekil 4).



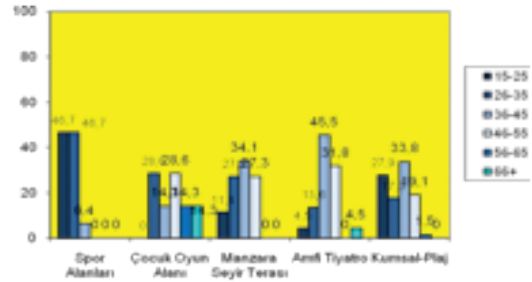
Şekil 3. Bir tatil köyünde tatil yapmayı tercih nedenleri ile yaş gruplarının karşılaştırılması.
Figure 3. Comparison of choosing reasons to select a holiday village as a holiday place with age groups.



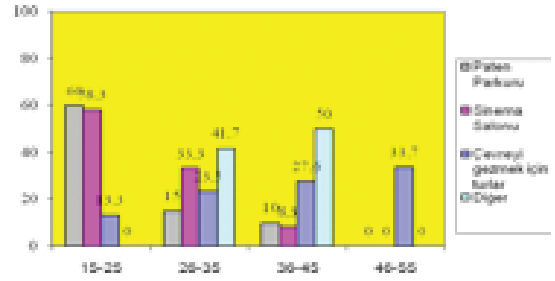
Şekil 4. Tatil köyünü tercih nedenleri ile yaş grupları arasında karşılaştırma.
Figure 4. Comparison of choosing reasons to select a holiday village with age groups.

Tatil köyünün en çekici yeri olarak 15-25 yaş aralığında olanların % 46,7'si ve 26-35 yaş aralığında olanların % 46,7'si spor alanlarını, 15-25 ve 36-45 yaş aralığında olanların % 28,6'sı çocuk oyun alanlarını, 26-35 ve 46-55 yaş aralığında olanların % 27,3'ü Manzara seyir teraslarını, 36-45 yaş aralığında olanların % 45,5'i amfi tiyatroyu ve % 33,8'i kumsal-plajı seçmişlerdir (Şekil 5).

Tatil köyünde farklı aktivite olarak 15-25 yaş aralığında olanların % 60'sı paten parkuru, % 58,3'ü sinema salonu, 26-35 yaş aralığında olanların % 33,3'ü sinema salonu % 41,7'si diğer seçeneğini seçmiştir. 36-45 yaş aralığında olanların % 27,6'sı çevreyi gezmek için tur, % 50'si diğer seçeneğini seçmiştir (Şekil 6).

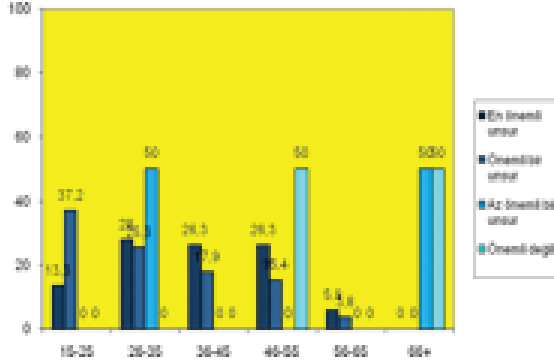


Şekil 5. Tatil köyünün en çekici yeri ile yaş grupları arasında karşılaştırma.
Figure 5. Comparison of the most attractive place of the holiday village with age groups.



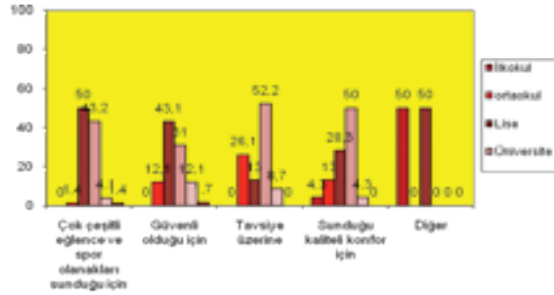
Şekil 6. Deneklerin istedikleri farklı aktiviteler ile yaş grupları arasında karşılaştırma.
Figure 6. Comparison of chosen activities with age groups.

15-25 yaş aralığında olanların % 13,6'sı tatil köyü tasarımında bitkisel tasarımın en önemli bir unsur olduğunu, % 37,2'si önemli bir unsur olduğunu, 26-35 yaş aralığında olanların % 28'i en önemli unsur, % 25,6'sı önemli bir unsur, % 50'si az önemli bir unsur seçeneğini işaretlerken 36-45 yaş aralığında olanların % 26,3'ü en önemli unsur, % 17,9'u önemli bir unsur seçeneğini işaretlemiştir. 46-55 yaş aralığında olanların % 26,3'ü önemli bir unsur, % 15,4'ü önemli bir unsur, % 50'si önemli değil seçeneğini seçmişlerdir (Şekil 7).



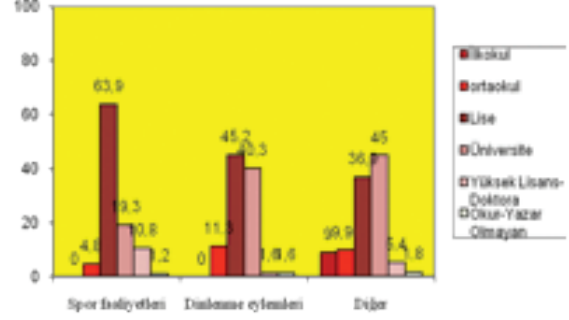
Şekil 7. Tatil köyü tasarımında bitkisel tasarımın önemi ile yaş grupları arasında karşılaştırma.
Figure 7. Comparison of importance given to floristic design in design of holiday village with age groups.

Tatil köyünde öğrenim durumu lise olanların % 50'si çok çeşitli eğlence ve spor olanakları sunduğu için tatil köyünü tercih etmektedirler. Öğrenim durumu üniversite olanların % 52,2'si tavsiye üzerine, öğrenim durumu ilkokul olanların %50'si diğer seçeneğini seçerek neden tatil köyünde tatil yapmak istediklerini belirtmişlerdir (Şekil 8).



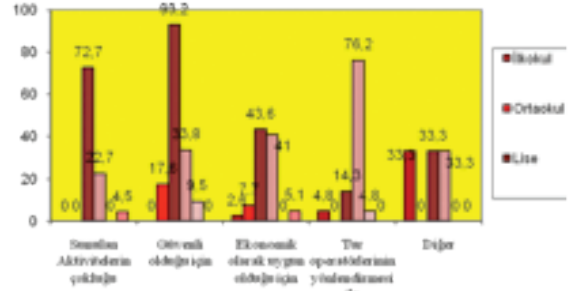
Şekil 8. Bir tatil köyünde tatil yapmayı tercih nedenleri ile eğitim durumları arasında karşılaştırma.
Figure 8. Comparison of choosing reasons to select a holiday village as a holiday place with educational situations.

Tatil köyünde eğitim durumu ortaokul olanların % 11,3'ü dinlenme eylemlerine, eğitim durumu lise olanların % 63,9'u spor faaliyetlerine %45,2'si dinlenme eylemlerine, eğitim durumu üniversite olanların % 45'i diğer seçeneğini seçerken % 40,3'ü dinlenme eylemlerine katılmaktadırlar (Şekil 9).



Şekil 9. Tatil köyünde en çok yapılan aktiviteler ile eğitim durumları arasında karşılaştırma.
Figure 9. Comparison of the mostly chosen activities with educational situations.

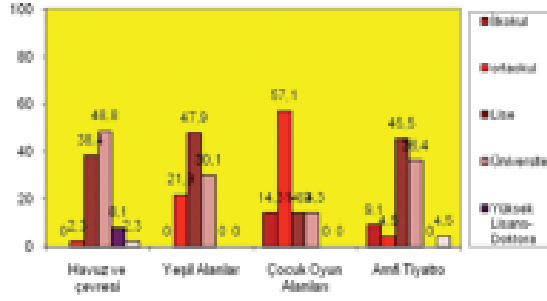
Tatil köyünü tercih nedenleri ile eğitim durumları karşılaştırıldığında, eğitim durumu lise olanların % 93,2'si güvenli olduğu için, eğitim durumu üniversite olanların % 76,2'si tur operatörlerinin yönlendirmesi ile, eğitim durumu ilkokul olanların % 2,6'sı ekonomik olarak uygunluğundan dolayı tatil köyünü seçtikleri görülmüştür(Şekil 10).



Şekil 10. Tatil köyünü tercih nedenleri ile eğitim durumları arasında karşılaştırma.
Figure 10. Comparison of choosing reasons to select a holiday village with educational situations.

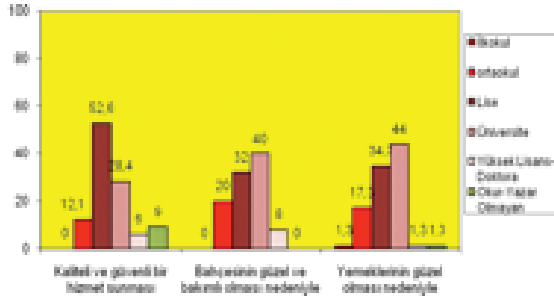
Bu tatil köyünün en çekici yeri olarak eğitim durumu ilkokul olanların % 9,1'i amfi tiyatroyu, eğitim durumu ortaokul olanların % 57,1'i çocuk oyun alanını, eğitim durumu lise olanların % 47,9'u yeşil alanları, eğitim durumu üniversite olanların % 48,8'i havuz ve çevresini seçmişlerdir (Şekil 11).

Bir sonraki tatilde tekrar bu tatil köyünü tercih etmelerinin sebebi olarak, eğitim durumu ortaokul olanların % 20'si bahçesinin güzel ve bakımlı olması nedeniyle, eğitim durumu lise olanların % 52,8'i kaliteli ve güvenli bir hizmet sunmasından dolayı, eğitim durumu üniversite olanların % 44'ü yemeklerinin güzel olmasından dolayı tercih edeceklerini belirtmişlerdir (Şekil 12).



Şekil 11. Tatil köyünün en çekici yeri ile eğitim durumları arasında karşılaştırma.

Figure 11. Comparison of the most attractive place of the holiday village with educational situations.



Şekil 12. Tatil köyüne tekrar geliş nedenleri ile eğitim durumları arasında karşılaştırma.

Figure 12. Comparison of reasons for re-coming a holiday village with educational situations.

4. Genel Değerlendirme

4.1. Ulusoy Tatil Köyü'nün tatil köyü peyzaj planlama ve tasarım ilkeleri açısından değerlendirilmesi

Bu bölümde yapılan arazi çalışmaları ve elde edilen bulgular doğrultusunda Ulusoy Tatil Köyü'nün değerlendirilmesi yapılmıştır.

4.1.1. Ulusoy Tatil Köyü'nün genel tasarım özellikleri açısından değerlendirme sonuçları

Ulusoy Tatil Köyü'nün tasarımında amaçlanan, doğayı mümkün olduğunca zedelemeyen ve bulunduğu yörenin mimari özelliklerini yansıtan bir tatil köyü yaratmak olmuştur. Antalya Kaleiçi kent dokusunun

yansıtıldığı Ulusoy Tatil Köyü hem kendine özgü mimarisiyle hem de yerel kültürün özelliklerini yansıtmaya açısından, yöredeki diğer tatil köylerinden ayırt edici ve akılda kalıcı bir özelliğe sahiptir. Aynı zamanda arazi durumuna göre mümkün olduğunca az ağaç firesi verme hedefi ile alanda bulunan *Pinus brutia L.* (kızılcım) dokusunun durumuna göre tesis oluşturulmuştur. Böylece doğaya uyumlu ve içinde bulunduğu çevreye saygılı bir tatil köyü yerleşimine örnek teşkil etmektedir.

Tatil köyünün genel tasarımında, kıyı bölümünün dar olması nedeniyle merkez fonksiyonlarının bir arada olması zorunlu olmuştur. Bu, fonksiyonlar arasındaki ilişkiyi kuvvetlendirme ve aralarındaki mesafelerin kısa olmasından dolayı avantaj sağlamıştır.

Tatil köyünün dar bir alanda planlanmasında bazı akılcı çözümler getirmiştir. Buna en iyi örnek, havuz mekânının hemen yanında, fazla yapı yoğunluğunu önlemek amacı ile havuz bar, disko ve amfi tiyatroyun çok fonksiyonlu tek bir yapıda gerçekleştirilmesidir. Bu sayede gündüzleri işlev gören havuz bar, akşamları disko ve amfi tiyatroya gerçekleştirilen animasyon etkinliklerinin bulunduğu mekâna hizmet etmektedir.

Tatil köyü tasarımında kıyının dar olması nedeniyle merkez fonksiyonlar kıyı alanında çözümlenmiş, konaklama birimleri de geri planda tasarlanmıştır. Konaklama birimlerinin geri planda kalması merkez fonksiyonlarının gürültüsünden yalıtılmasını sağlamıştır.

Tatil köyü planlamasında akılcı çözümlerinin yanı sıra bazı olumsuzluklarda göze çarpmaktadır bu olumsuzluklar şöyledir:

Tatil köyünün kıyı kısmının dar olması nedeniyle merkez fonksiyonlar bir alanda toplanmıştır. Bu ne kadar fonksiyonlar arasındaki ilişkiyi kuvvetlendirmede ve fonksiyonlar arasındaki mesafeyi kısaltmada bir avantaj olarak görülse de yoğunluk ve gürültü bir dezavantaj oluşturmaktadır. Tatil köyünün kıyı kısmındaki fonksiyonlardan birkaçını spor kulübüne taşımak oradaki yoğunluğu az da olsa azaltmaya yetebilir. Bu fonksiyonlardan okçuluk, masa tenisi ve oyun salonunu yukarıdaki spor kulübüne taşınabilir. Böylelikle az da olsa fonksiyonlar ve yoğunluk dağıtılmış olur.

Merkez fonksiyonlarından en yoğun kullanılan yüzme havuzunun tasarımında bir olumsuzluk yaşanmaktadır. Havuzun sadece denizden olan cephesine şezlonglar yerleştirilmiştir. Bu alandan da havuza ulaşım ters olmaktadır; Ya çocuk havuzuna girilerek ya da etraftan dolanılarak havuza girilebilmektedir. Çocuk havuzundan girilmesi de çocuklar için sağlıklı

olmamaktadır. Bu olumsuzluğu ortadan kaldırmak için havuzun öteki tarafında da güneşlenmek için alanlar oluşturulabilir. Alışveriş birimlerinin önündeki çit bitkilerine dokunulmadan havuzdan tarafta olan çit bitkileri kaldırılarak çim alanlarının da kullanılması sağlanabilir.

Tatil köyünün Turizm Yatırımları ve İşletme yönetmeliğine göre hesaplanan yatak kapasitesi 555'dir. Ancak daha önce animatör odaları olarak kullanılan odalar, daha sonra misafirlerin kaldığı konaklama birimlerine dahil edilerek 705 yatak kapasitesine çıkarılmıştır. Bu da tatil köyü alanında kişi başına düşmesi gereken 65 m²'lik açık alanın, 51 m²'ye düşmesine neden olmuştur. Turist yoğunluğunun artmasına da neden olan bu olumsuzluğun giderilmesi amacı ile tatil köyü yatak kapasitesinin 555'e düşürülmesi gerekmektedir. Bu sayede yol güzergahında bulunan mekanlarda oyun salonu, resim-seramik atölyeleri gibi rekreasyon alanları oluşturularak, Tatil köyü misafirleri için daha fazla rekreasyon olanağı sunulacaktır.

Tatil köyünde yansıtılmaya çalışılan Kaleiçi yerleşim teması mimari anlamda başarılı olmuş olsa da kale içi yaşantısının ve geleneklerinin alana yansımaları görülmemektedir. Oluşturulan dar sokaklar, konaklamalara giden bir yol olarak işlev görmektedir. Ancak gerçek de bu dar sokaklar en koyu sohbetlerin yapıldığı, ilişkilerin güçlendiği, insanların birbirlerinin üzüntülerini, mutluluklarını paylaştığı bir toplanma mekânıdır. Tatil köyünde de kale içi yaşantısının ve geleneklerinin alana yansımaları için oluşturulan dar sokaklarda turistlerin birbirleriyle yeni ilişkiler kurup, sohbet edebilmeleri için sokaklarla olan birleşme noktalarındaki genişlemelerden faydalanılarak oturma mekânları oluşturularak bu gereksinimin karşılanması sağlanmış olur.

4.1.2. Ulusoy Tatil Köyü'nün peyzaj planlama ve tasarım özellikleri açısından değerlendirme sonuçları

Tatil köyü arsasının dar olmasına rağmen; merkez fonksiyonların bir araya toplanmasıyla yeşil alan için gerekli alanlar sağlanmıştır. Ulusoy Tatil Köyü'nün peyzaj tasarımı genel olarak mimari tasarımı destekler çizgilere sahiptir.

Tatil köyü içerisinde oluşturulan dar sokaklar ana dolaşım yolunda da devam etmektedir. Bu dar sokaklar boyunca konaklamaları perdelemek amacı ile kullanılan duvarlar hem estetik hem de fonksiyonel bir

çözümlemedir. Bu taş duvarlara sardırılan bitkilerle de bitkisel materyal eksikliğini kapamış ve daha doğal bir görünüm kazandırmıştır.

Tatil köyünün ana dolaşım yolu üzerinde kullanıcıları fonksiyonlara yönlendirmek amacı ile kullanılan çit bitkileri yönlendirme elemanlarının desteklenmesi anlamında iyi bir çözümlenmiştir. Ayrıca ana dolaşım yolu üzerinde konaklama birimlerinin birbirine bağlanmada oluşturulan ahşap köprüler estetik bir görünüm kazandırmıştır. Merkez fonksiyonlarının bulunduğu kıyı bölümünde ana yollar ve havuz kullanımlarını birbirinden ayırmak için farklı döşemeler kullanılmıştır. Servis yollarında beton kullanılırken, ana dolaşım yolu ve konaklama birimlerine giden yolların döşemeleri Arnavut kaldırımını andıran gri taş döşeme malzemesinden yapılmıştır.

Tatil köyünün peyzaj planlamasında girişin vurgulanması önemlidir. Tatil köyünün içerisinde de kullanılan surlar girişte de kullanılmıştır. Bu duvarlar estetik bir görünümle dikkati çekmektedir. Tatil köyün girişi ve otoparkı bir aradadır. Tatil köyünde otopark alanının hemen girişte bulunması doğru planlanmıştır fakat otopark alanı bütün girişi kaplamaktadır. Tatil köyünün ana dolaşım yolunun havuz ve restoranda giden bölümünün dar olması ve iki tarafının çit bitkileri ile kapanmış olması karşılıklı geçişlerde aksaklıklara yol açmaktadır.

Tatil köyünde konaklama birimlerinin ön tarafı dar sokaklara, arka tarafı ise geniş bahçelere bakmaktadır. Bu bahçelerin bitkilendirilmesinde çok fazla çeşide gidilmiş ve dağınık bir şekilde yerleştirilmiştir. Tatil köyünde kullanılan bitki türleri, Akdeniz Bölgesine uyum sağlayan bitki örtüsünden seçilmiştir.

Genel anlamda tatil köyündeki bazı olumsuzluklara karşın hem yerel kültürün özelliklerini yansıtması hem de kurulduğu yörenin bitkilerinin benimsenmesi ve öğretilmesi açısından Ulusoy Tatil Köyü yöre tatil köyleri arasında iyi bir örnektir.

4.2. Robinson Club Pamfilya Tatil Köyü'nün tatil köyü peyzaj planlama ve tasarım ilkeleri açısından değerlendirilmesi

Bu bölümde yapılan arazi çalışmaları ve elde edilen bulgular doğrultusunda Robinson Club Pamfilya Tatil Köyü'nün değerlendirilmesi yapılmıştır.

4.2.1. Robinson Club Pamfilya Tatil Köyü'nün genel tasarım özellikleri açısından değerlendirme sonuçları

Robinson Club Pamfilya Tatil Köyü çam ağaçları ile kaplı bir alanda kurulmuştur. Tatil köyünün, içinde bulunduğu çevreye uyumlu, doğaya saygılı ve doğa ile bütünleşmesi amaçlanmıştır. Bu amaç doğrultusunda kurulduğu arazinin üzerindeki mevcut bitki örtüsünün korunması amacı ile mümkün olduğunca az ağaç kesilmiştir. Post modern mimarisi ile de çevre tatil köylerinden ayırt edilmektedir.

Tatil köyü arazisi denize cephesi geniş, kare veya kareye yakın bir araziye sahiptir. Deniz cephesi konaklama tesisleri ve genel tesisler tarafından paylaşılmakta, açık spor tesisleri genel tesislerden mümkün olduğunca uzak, tatil köyü arazisinin en arka kısmında tasarlanmıştır. Konaklama birimleri deniz cephesinde konumlandırılmıştır. Denizden gelen meltem rüzgârından yararlanabilmek için konaklama birimlerinin denize dik konumlandırılması gerekmektedir. Bu tesiste denize en yakın binalar denize dik, diğerleri denize yatay konumlandırılmıştır. Fakat bu konaklamalarda hem bina arası boşluklar hem kot farkları hem de denize dik inen yollarla olabildiğince rüzgârdan yararlanılmaya çalışılmıştır.

Konaklama birimlerinin isimlendirilmesinde Antalya ve çevresi tarihi yerlerin isimleri kullanılmıştır. Fakat bunlar sadece isimde kalmıştır. Bu tarihi yerlerin daha akılda kalıcı olabilmesi için ismi verilen yerin özelliklerini yansıtan objeler, şekiller veya bilgilendirme panoları kullanmak uygun olacaktır.

Tesiste açık spor alanları, tatil köyünün en arkasında tasarlanmıştır. Burada 12 tenis kortu ve 1 adet halı futbol sahası beraber konumlandırılmıştır. Spor alanlarının ortasında bu alanlara hizmet veren bir bar bulunmaktadır. Spor alanları konaklama birimlerinden uzak planlanarak burada oluşabilecek gürültünün konaklama birimlerine ulaşması engellenmiştir. Tatil köyünde çocuk oyun alanı, girişte resepsiyona yakın bir şekilde konumlandırılmıştır. Çocuklar için gerekli gölge alan mevcut çam ağaçları ile sağlanmıştır. Çocuk oyun alanı genel tesislerden oldukça uzaktadır. Bu da ebeveynler için zorluk oluşturmaktadır.

4.2.2. Robinson Club Pamfilya Tatil Köyü'nün peyzaj planlama ve tasarım özellikleri açısından değerlendirme sonuçları

Robinson Club Pamfilya tatil köyü 126000 m² gibi geniş bir alanda planlanmıştır. Yaklaşık 25000 m²'si de planlama yapılmadan çam ormanı olarak korunmaktadır. Bu alanda misafirler orman havasında yürüyüş ve koşu yapabilmek imkânı bulabilmektedirler. Tesisin girişinde 100 araçlık bir otopark bulunmaktadır. Otopark çam ağaçlarının içinde çit bitkileriyle çevrilerek konumlandırılmıştır. Çam ağaçları araçlar için doğal gölge alanlar oluşturmuştur. Fakat araçlar çam ağaçlarının zararlı etkilerine karşı korunmasıdır. Çam ağaçlarının kozalakları, dalları ve sorguç akıntıları araçlara zarar verebilmektedir.

Tesisin bulunduğu arazi eğimli bir yapıya sahiptir. Bu eğimden dolayı arazide kot farklılıkları duvarlar, merdivenler ve rampalar oluşturularak çözülmüştür. Duvarlarda genellikle doğal taşlar, mozaik ve seramik birlikte kullanılarak binalarla bütünlük sağlanmıştır. Duvarların bazı yerlerinde sarkan bitkiler tercih edilmiş bazı yerlerinde de sarılıcı bitkilerle duvarların sert yapısı kırılarak hoş bir görüntü sağlanmıştır. Havuza hizmet veren bir bar bulunmaktadır. Bu bar havuzlardan daha yüksek kotta çözümlenmiştir. Bardan havuzlara doğru çıkıntılar oluşturulmuştur. Bu çıkıntılara pergola görünümünde yapılar yapılmıştır. Havuz ve çevresinde palmyeler, mevsimlikler ve çit bitkileri kullanılmıştır. Bu alanlarda ağaçların gölgelerinden yararlanılmıştır. Güneşlenmek için de çim alanlar bırakılmıştır.

Çocuk oyun alanında oyun ekipmanları kum alanlara konumlandırılmıştır. Oyun ekipmanları plastik ve çoğunlukla ahşaptan tercih edilmiştir. Bu alanda *Phonex canariensis* bitkisi kullanılmıştır. Bu tür bitkiler dikenli olduğu için çocuklar için tehlike oluşturmaktadır. Tatil köyünde kullanılan bitki türleri Akdeniz bölgesine uyumlu bitkilerden seçilmiştir. Tesiste ayrıca özel bahçe adı altında sebze ve meyve yetiştirilmektedir. Bu bölüm ziyaretçilerin oldukça dikkatini çekmektedir. Bu bahçede bitkilere etiketlendirme yapılmıştır. Tesisin diğer alanlarında bitki etiketlendirilmesi görülmemektedir.

Servis yolları tatil köyünün yan sınırlarından geçmektedir. Fakat servis yolları yeterince geniş tutulmamıştır. Bu yolu kullanan araçlar çimlere zarar vermektedir. Tesisin servis ve ana yollarında malzeme olarak dökme beton, bağlantı yollarında dökme mozaik

malzemesi kullanılmıştır. Fakat bu malzemelerin zamanla bozulduğu çatlamaların ve çökmelerin meydana geldiği görülmüştür. Tatil köyünün ana yol tarafında çöp toplama alanı oluşturulmuştur. Bu alan

ana yoldan kötü bir görüntü oluşturmaktadır. Her iki tatil köyünün açık alanlarının m²'leri belirlenerek bir tablo oluşturulmuştur (Tablo 1).

Tablo 1. Ulusoy Tatil Köyü ile Robinson Club Pamfilya Tatil Köyü'nün açık alan karşılaştırması.

Table 1. Comparison of Ulusoy Holiday Village with Robinson Club Pamfilya by open spaces.

	ULUSOY TATİL KÖYÜ	ROBİNSON CLUB PAMFİLYA
Konumu	Antalya / Kemer	Antalya / Side
Kuruluş Yılı	1989	1987
Mimarı	Birleşmiş Mimarlar A.Ş.	Tuncay Çavdar
Tesisin Toplam m²	42744 m ²	151000 m ²
Tesisin Taban Alan m²	6842 m ²	40000 m ²
Tesisin Toplam Açık Alan m²	35902 m ²	111000 m ²
Yatak Sayısı	705	800
Yatak Başına Düşen Açık Alan m²	51 m ²	139 m ²
Spor Alanları Toplam m² / Tüm Açık Alana Oranı	586 m ² / %1,63	3724 m ² / %3,35
Çocuk Oyun Alanı m²	145 m ² / %0,40	500 m ² / %0,45
Yüzme Havuzu m²	800 m ² / %2,22	2000 m ² / %1,80
Otopark m²	680 m ² / %1,90	1800 m ² / %1,62
Tesisin Açık Olduğu Aylar	Nisan - Kasım	Nisan - Kasım
Alan Özellikleri	Bu Tatil Köyü'nün denize cephesi dar, geriye doğru uzun bir arazidir. Bu nedenle deniz cephesinin tamamı genel tesislere ayrılırken, konaklama ve spor tesisleri genel tesislerin arkasında bulunmaktadır	Bu Tatil Köyü'nün denize cephesi geniş, kareye yakın bir araziye sahiptir. Deniz cephesi konaklama ve genel tesisler tarafından paylaşılmış, açık spor tesisleri genel tesislerden mümkün olduğunca uzak konumlandırılmıştır.

5. Tartışma ve Sonuç

Antalya'daki tatil köylerinde yapılan incelemeler kapsamında, tatil köylerinin bir değişimin içinde olduğu saptanmıştır. Çoğu tatil köyünde yatak sayısı arttırılmakta ve buna bağlı olarak kullanıcı başına düşen açık alanlar azalmaktadır. Bu da tatil köyünün başlangıçtaki "köy tipi yaşam" konseptinden uzaklaşmasına neden olmaktadır. Tatil köylerinin içinde buldukları bu dönüşüm evresi sonucunda ortaya çıkacak değişimlerin kontrol altına alınması için bundan sonra yapılacak olan çalışma ve incelemelere aşağıdaki sonuçlarının ışık tutacağı umulmaktadır;

Ulusoy Tatil Köyü ve Robinson Club Pamfilya'da yapılan anketlerin değerlendirilmesi sonucu ortaya çıkan sonuçlar şöyle sıralanabilir:

- İki tatil köyünde yapılan anketlere göre her

iki tatil köyünün tercih edilmesinde en önemli unsurun tatil köyünün "doğa ile içiçe, doğa ile bütünleşmiş bir tatil sunması" ve "mimari karakteristiği" olduğu görülmektedir.

- Tatil Köyü'nde oturmak ve dinlenmek için seçilen mekânların Robinson Club Pamfilya'da yapılan anketler sonucunda %39,5'i kumsala ve plaja yakın olmasını tercih ettikleri ortaya çıkarken, Ulusoy Tatil Köyü'nde ise %52,5'i manzaraya açık alanları tercih ettiği saptanmıştır.
- Ulusoy Tatil Köyü'nde (%71,5) ve Robinson Club Pamfilya Tatil Köyü'nde (%75,5) ziyaretçilerin, mekânlara doğru yol alırken en çok işaretlerden yararlandıkları yapılan anket sonucunda ortaya konmuştur.
- Yapılan ankete göre her iki tatil köyünde de genel alanların oldukça yeterli olduğu

- görülmektedir. Sadece Ulusoy Tatil Köyü'nde %32,5 oranında aquaparkın orta derecede yeterli olduğu saptanmıştır. Daha önceden bir aquaparkı olmayan Ulusoy Tatil Köyü alanının sınırlı olmasından dolayı yüzme havuzunu 64 m uzunluğunda bir kaydırarak konumlandırarak aquapark eksikliğini kapatmaya çalışmıştır.
- Hem Ulusoy Tatil Köyü'nde(%49, %40) hem de Robinson Club Pamfilya (%45,5, %35,5) Tatil Köyü'nde en çekici yerin sırası ile yüzme havuzu ve çevresi ve de yeşil alanlar yani peyzajdır. Ulusoy Tatil Köyü ve Robinson Club Pamfilya'da yapılan anketlerin değerlendirilmesi sonucu ortaya çıkan sonuca göre tatil köylerinin en çekici, davetkâr ve en önemli yeri yüzme havuzu ve çevresidir. Gözlemlere göre de tatil köylerinin en aktif en hareketli özelliklerde gündüz saatlerinde, yüzme havuzu ve çevresi, tatil köyünün odak noktasıdır. Her yüzme havuzunun hemen yanında yer alan havuz ile bütünleşmiş olan pool bar ve gündüz boyunca yapılan animasyon aktiviteleri de buranın Tatil Köyünün merkezi olmasında etkili olmaktadır.
 - Anket yapılan kişilerin büyük çoğunluğunun verdiği cevaplara göre genel olarak iki tatil köyünde de rekreasyon ve ortak alanlara ayrılan alanlar yeterli olduğu saptanmıştır.
 - Yine anket yapılan kişilerin büyük çoğunluğunun verdiği cevaplara göre bu alanların konumları itibari ile birbirlerine uygun uzaklıkta olduğu saptanmışsa da bu alanların birbirlerine uzak olduğunu düşünen insanların oranının Robinson Club Pamfilya'da (%39) Ulusoy Tatil Köyü'ne (%1) oranla daha yüksek olduğu görülmüştür. Bunun sebeplerinden biri Robinson Club Pamfilya'nın vaziyet planı incelendiğinde ve yapılan gözlemler sonucunda spor alanlarının genel tesislere çok uzakta, tatil köyünün en arka kısmında tasarlanması iken diğer sebep ise çocuk oyun alanlarının, yüzme havuzundan görsel iletişimin sağlanamayacak şekilde tasarlanmasıdır. Ulusoy Tatil Köyü'nde ise insanların bu alanların konumları itibari ile birbirlerine uygun uzaklıkta olduğunu belirtmelerinin sebebi yine tatil köyünün krokisi incelendiğinde görülmektedir. Ulusoy Tatil Köyü uzun, dar ve denize cephesi dar bir araziye sahip olması nedeni ile tüm rekreasyon ve ortak alanların ve de rekreasyon alanları içinde sayılan spor alanlarının da deniz cephesine yerleştirilmesi, ve bir arada çözümlenmesidir.
 - Yapılan anket sonucuna göre Ulusoy Tatil Köyü'nde (%49) ve Robinson Club Pamfilya'da (%46) büyük çoğunluk tatil köyünde olmayan ve olmasını istedikleri farklı aktivite olarak "Çevreyi Gezmek için Turların Düzenlenmesini" istedikleri belirlenmiştir. Bundan başka Tatil Köyünde olmayan ve istenen aktiviteler her iki tatil köyünde de golf, ata binme, trekking gibi farklı sportif aktivitelerdir.
 - Ulusoy Tatil Köyü'nde (%59) ve Robinson Club Pamfilya Tatil Köyü'nde (%64,5) yapılan anket sonucu bitkisel tasarımın tatil köyünün tasarımında önemli bir unsur hatta en önemli unsur olduğu sonucu ortaya çıkmaktadır. Bu da tatil köylerinde peyzajın ne denli önemli olduğunu bir kere daha ortaya koymaktadır.
 - Yine anket sonuçlarına göre Ulusoy Tatil Köyü'nde (%86), Robinson Club Pamfilya'da (%100) bitki-mekân ilişkisi kurulmuştur ve kullanılan bitki miktarı yeterlidir sonucu ortaya çıkmıştır. Kullanılan bitki miktarının az olduğunu söyleyen çok az kişi (%2), buna rağmen tatil köyünün bitkisel tasarımında kendilerini rahatsız eden bir durum olmadığını yani memnun olduklarını belirtmişlerdir. Ayrıca her iki tatil köyünde de sert zemin- yeşil alan oranı birbiri ile uyum içindedir. Hatta Robinson Club Pamfilya Tatil Köyü'nde %26,5 oranda kişi yeşil alanların sert zeminden fazla olduğunu bununda olumlu bir durum olduğunu belirtmişlerdir.
 - Yapılan ankete göre Ulusoy Tatil Köyü'nde (%26) Robinson Club Pamfilya Tatil Köyü'nde (%18) bitkilendirmeden çok az oranda rahatsız olanlar belirlenmiştir. Bunların rahatsızlıkları her iki otelde (%27) de bazı yerlerde bitkilerin manzarayı kapattığı için olduğu belirlenmiştir.
 - Ulusoy Tatil Köyü'nde (%83,5) Robinson Club Pamfilya'da (%83) yapılan anket sonucu açık alanlarda rahatsız eden bir durumun olmadığı belirlenmiştir. Her iki tatil köyünde de % 16 oranla açık alanlarda rahatsız eden bir durumun olduğunu belirtmişlerdir ve açık alanlarda rahatsızlık veren durumun bir heykel objesiyle ya da sanatsal bitkilerle giderilebileceği yapılan anket sonucunda belirlenmiştir.
 - Yapılan ankete göre Ulusoy Tatil Köyüne (%58) ve Robinson Club Pamfilya Tatil Köyüne (%44) bir sonraki tatil için tekrar bu tatil köyünü gelme nedeni olarak "Kaliteli ve Güvenli Bir Hizmet Sunması" sonucu ortaya çıkmıştır.

Tüm bu sonuçlar doğrultusunda her iki tatil köyünün de kullanıcıların isteklerine ve beklentilerine cevap verdiği, gerek bitkisel tasarım gerek rekreasyon ve ortak alanları oluşturan mekanların tasarımında ve yer seçiminde başarılı olduğu, tasarımcıların hedeflerine ulaştıkları söylenebilir. Kısaca anket yapılan her iki tatil köyü de ülkemizde yapılmış olan tatil köyleri içinde başarılı tatil köylerinden sayılabilirler.

Tatil köyleri, hem modern çağ insanının ihtiyacı olan doğa ile bütünleşme isteğini karşılarken hem de insanın her türlü rekreasyon isteğini rahat bir açık alanda sağladığı için tercih edilen tesisler olmuştur. Başlangıçta 'köy tipi yaşam' felsefesi konsepti ile kurulan tatil köyleri günümüz ihtiyaç ve istekleri doğrultusunda değişikliklere uğramıştır.

Bu çalışmada, sunduğu olanaklar ile diğer konaklama tesislerinden ayrılan tatil köylerinin planlama ve tasarım kriterlerinin daha detaylı ortaya konması ve bunlar doğrultusunda oluşan kullanıcı memnuniyetinin ortaya konması için Antalya'daki 2 tatil köyünde incelemeler ve çalışmalar yapılmıştır. Bu incelemeler ve çalışmalar sonucunda şu bulgular saptanmıştır:

- Antalya'da incelenen 2 tatil köyünün açık alan ve kapalı alanlarının irdelenmesi ile kişi başına düşen açık alan miktarının 63,8 m² ile 160,25 m² /kişi arasında değiştiği tespit edilmiştir. Revizyon çalışmaları yapılan tatil köylerinde kişi başına düşen açık alan miktarının %20 ile %27 arasında azalarak değiştiği saptanmıştır.
- Ulusoy ve Robinson Club Pamfilya Tatil Köylerinde yapılan incelemeler sonucu tatil köyü programını oluşturan bileşenlerin arazi üzerindeki konumlarını belirleyen en önemli etken tesisin arazisidir. Arazinin durumuna göre tatil köyü şekillenmektedir. Buna göre;
- Tatil Köyü arazisinin denize cephesi dar geriye doğru uzun ise; genel tesisler deniz cephesinde, konaklama birimleri genel tesislerin arkasında, spor alanları ise giriş kısmında konumlandırılır.
- Tatil Köyü arazisi kare veya kareye yakın bir şekildeyse; deniz cephesi genel tesisler ve konaklama birimleri tarafından paylaşılır, spor alanları ise en arka kısımda yer almaktadır.
- Ulusoy Tatil Köyü ve Robinson Tatil Köyü'nde yapılan incelemeler sonucu tatil köyü planlama ve tasarım ilkeleri şöyle özetlenebilir;
- Tatil köyü planlamasında iki temel işlev birden sağlanmalıdır. Ziyaretçilerin istekleri ve doğa ile bütünleşmiş, doğaya saygılı bir tesis. Bu

doğrultuda tatil köyünün içinde bulunduğu yörenin iklimi, arazinin üzerindeki kum tepeleri, bitki örtüsü ve yörenin kültürel özellikleri göz önünde bulundurulmalıdır.

- Tatil köyü planlamasında Mimarlar, Peyzaj Mimarları, Çevre mühendisleri, Arkeologlar ve Ekosistemciler birlikte çalışmayı yürütmelidirler.
- Tatil köyü planlamasında genel tesislerin birbirleri ile konumlarına dikkat edilmelidir. Bunlarda özellikle; (Tatil köyleri açık alan diyagramı Tablo 2'de verilmiştir)
- Yüzme havuzu ve bar birbirine çok yakın konumlandırılmalıdır. Çünkü havuzu kullanan ziyaretçilerin içecek ihtiyaçlarını karşılayacak bir bara ihtiyaçları olacaktır.
- Konaklama birimlerinin disco, çocuk oyun alanı, yüzme havuzları, spor alanlarının oluşturduğu gürültüden uzakta olmalıdır. Ayrıca konaklama birimleri ile hizmet birimleri birbirinden uzak olmalı veya yoğun bir bitkilendirmeyle ayrılmalıdır.
- Yüzme havuzu ile çocuk yüzme havuzu birbirine yakın olmalıdır. Ailelerin çocuklarını havuzda kontrol etmek istemeleri önemli bir faktördür.
- Tesiste çocuk oyun alanları dinlenme alanlarına çok yakın olmamakla beraber, ailelerin çocuklarını rahatlıkla kontrol edebilecekleri uzaklıkta olmalıdır. Ayrıca buradan gelebilecek gürültünün absorbe edilebilmesi için çocuk oyun alanlarının çevresinde bitkisel perdeleme yapılabilir.

Anketlerin değerlendirilmesine göre farklı rekreasyon alanlarının birbirleri ile iletişim sağlayacak şekilde yeterli derecede yakın olması istenmektedir. Yani kullanıcılar genel tesislerin arazinin bir yerinde bir arada çözümlenme tasarım anlayışına katılmaktadırlar. Fakat kullanıcılar bu alanların görsel iletişim sağlanacak şekilde yakın olmasını istemediklerini de belirtmişlerdir. Bu durumda tatil köyü açık alanlarının organizasyonunda bitkisel tasarımın önemi açıkça görülmektedir. Çünkü doğru bir bitkisel tasarım ile farklı rekreasyon alanlarının birbirlerini görsel ve işitsel açıdan rahatsız etmemeleri sağlanabilecektir.

Anketlere verilen cevaplardan bitkisel tasarımın tatil köyünün tasarımında önemli bir unsur olarak görüldüğü anlaşılmaktadır. Bu sonuç, bitkisel tasarımın tatil köyünün tasarımında açık ve kapalı alanların tasarımı kadar önem taşıdığını, gerekli özenin verilmesi gerektiğini, tasarımın bilinçli olarak ve en önemlisi mimar ve peyzaj mimarının birlikte

çalışması ile eşgüdümsel olarak yapılması gerektiğini, göstermektedir.

Anketlere göre kullanıcıların oturmak ve dinlenmek için mekân seçerken değerlendirdikleri en önemli unsur manzara unsurudur. Bu sonuç, açık ve kapalı mekânların tasarımında manzara faktörünün en önemli unsur olduğunu, gerek açık oturma mekânlarında gerekse restoran ya da bar gibi kapalı mekânların yer seçiminde mekânın manzara ile ilişkisinin mutlaka kurulması gerektiğini göstermekte ve özellikle restoran yer seçiminde bu kritere dikkat edilmesi gerektiği ortaya konmuştur.

Kullanıcı memnuniyetinin sorgulanması amacı ile incelenen tatil köyleri içinden örnek alan olarak seçilen Ulusoy Tatil Köyü ve Robinson Club Pamfilya örnekleri üzerinde yapılan anketlerin değerlendirilmesi

sonucunda ortaya çıkan bulgular şöyledir: İki tatil köyünün de tercih edilmesinde de en önemli unsur tatil köyünün “doğa ile içiçe, doğa ile bütünleşmiş bir tatil” sunmasıdır. Buradan farklı konaklama tesisleri arasından tatil köylerinin tercih edilmesinde doğa ile içiçe bir tatil yapmak etkili bir faktör olarak görülmezken, farklı tatil köyleri arasında seçim yapılırken bunun en etkili faktör olduğu görülmektedir.

- Tatil köyünün seçiminde ikinci önemli bir faktörün de tatil köyünün mimari karakteristiği olduğu anketlerden çıkan diğer bir sonuçtur.
- İncelenen her iki tatil köyünün de en çekici yeri sırası ile yüzme havuzu ve çevresi ve yeşil alanlardır. İki tatil köyünde de rekreasyon ve ortak alanlara ayrılan alanlar yeterli bulunmaktadır.

	D. Alanı	Ç. O. Alanı	Ç. Y. H.	Yüzme H.	Spor A.	Amfi T.	Bar	Restoran	Alışveriş B	Yeşil A.	Kumsal	Disko	K. Birimi	H. Birimi
D. Alanı	*	2	2	2	3	3	2	3	3	1	1	3	3	3
Ç.O.A.	2	*	2	3	3	3	3	3	3	1	3	3	3	3
Ç.Y.H	2	2	*	1	3	3	3	3	3	1	3	3	3	3
Yüzme H.	2	3	1	*	3	3	1	3	3	1	2	3	2	3
Spor A.	3	3	3	3	*	3	2	3	3	1	3	3	3	3
Amfi T.	3	3	3	3	3	*	2	3	2	2	2	2	3	3
Bar	2	3	3	1	2	2	*	2	2	2	2	1	2	2
Restoran	3	3	3	3	3	3	2	*	3	2	2	3	3	3
Alışveriş B.	3	3	3	3	3	2	2	3	*	2	3	2	2	3
Yeşil A.	1	1	1	1	1	2	2	2	2	*	1	2	1	2
Kumsal	2	2	2	2	2	2	2	2	3	1	*	2	2	3
Disko	3	3	3	3	3	2	1	3	2	2	2	*	3	3
K. Birimi	3	3	3	2	3	3	3	3	2	1	2	3	*	3
H. Birimi	3	3	3	3	3	3	3	3	3	2	3	3	3	*

Tablo 2: Tatil köyleri açık alan işlev diyagramı. 1 = 1. Derece İlişki 2 = 2. Derece İlişki 3 = 3. Derece İlişki
Table 2: Open space function diagram of holiday villages. 1=Relation at the First Degree 2=Relation at the Second Degree 3=Relation at the Third Degree

- Her iki tatil köyünde de ortak alanların konumları itibari ile birbirlerine uygun uzaklıkta olduğu saptanmışsa da, bu alanların birbirlerine uzak olduğunu düşünen insanların oranının Robinson Club Pamfilya’da Ulusoy Tatil Köyü’ne oranla daha yüksektir. Bunun nedenlerinden biri çocuk oyun alanlarının, yüzme havuzundan görsel iletişimin sağlanamayacak şekilde

yerleştirilmesidir. Bu bulgu mimarlarla yapılan görüşmelerde çocuk ve genel yüzme havuzun tasarlama ilkeleri ile örtüşmektedir ve bu konuda kullanıcıların beklentisi de bu doğrultudadır. Diğer neden ise spor alanlarının genel tesislerden çok uzakta tasarlanmasıdır. Ulusoy Tatil Köyü’nde arazinin uzun, dar ve denize cephesinin dar olması bir araziye sahip

olması nedeni ile tüm rekreasyon alanları ve ortak alanlar deniz cephesine yerleştirilmiş ve bir arada çözümlenmiştir. Genel olarak tatil köylerinde açık spor tesisleri arazinin arka kısmında planlansa da kullanıcıların bir kısmı genel tesisler ve açık spor tesisleri arasındaki uzaklığın çok olmaması gerektiğini düşünmektedir.

- Her iki tatil köyünde yapılan anketler sonucunda da tatil köyünün tasarımında bitkisel tasarımın ne denli önemli olduğu bir kez daha doğrulanmıştır.
- Her iki tatil köyünde de kullanıcılar tatil köyünün bitkisel ve açık alanların tasarımından, alanların yer seçimlerinden memnun olduklarını belirtmişlerdir.

Tüm bu sonuçlar doğrultusunda her iki tatil köyünün de kullanıcılarının isteklerine ve beklentilerine cevap verdiği, gerek bitkisel tasarım gerek rekreasyon ve ortak alanları oluşturan mekanların tasarımında ve yer seçiminde başarılı olunduğu, tasarımcıların hedeflerine ulaştıkları söylenebilir.

Görüldüğü gibi analitik çalışmalar sonucu elde edilen bulgular ile anket çalışmalarının oluşturduğu sosyolojik çalışmalar sonucu elde edilen bulgular birbirini desteklemekte ve doğrulamaktadır. Mimarların tatil köyü tasarımını yönlendiren tasarım ilkelerinin kullanıcılar tarafından da kabul edilmekte ve beklenti ve isteklerine cevap vermekte olduğu görülmektedir.

Bu çalışma ile Antalya'daki tatil köylerinin özellikle yatak kapasitesinin artırılmasına ve yeni tesislerin eklenmesine yönelik revizyon işlemleri ile toplam kapalı alan miktarının arttığı bunun doğrultusunda kullanıcı başına düşen açık alan miktarının azalmakta olduğu tespit edilmiştir. Ayrıca tatil köyü birçok tatil köyünün, ekonomik yönü dikkate alarak kış turizmine de hizmet vermek amacı ile tatil köyü arazisi üzerinde yakın tarihlerde bir otel bloğu yapmayı planladıkları öğrenilmiştir.

Bu çalışmada tatil köyü tasarımını yönlendiren en önemli unsurların, doğa ile bütünleşmiş, doğa ile iç içe bir ortam yaratma, yasal düzenlemelere uygun olarak tasarlanması ve doğal kaynakların ön planda tutulması amaçlandığı görülmektedir. Ayrıca yabancı turistlere kültürümüzün tanıtılması ve korunması amacı ile yapılacak olan post-modern çalışmalar, yansıtılmaya çalışılan ana düşüncenin akılda kalıcılığını artıracaktır.

Çalışma kapsamında incelenen Ulusoy Tatil Köyü ve Robinson Club Pamfilya Tatil Köyü; doğayı koruma, doğal kaynakları ön planda tutma, çevrenin ve kültürümüzün tanıtılması konseptini en iyi şekilde

yansıtan tatil köyü örneklerindedir. Bu bağlamda, yapılan çalışmanın hem mevcut tatil köylerinin güncellenmesi hem de yeni yapılacak olan tatil köyü tasarımlarına ışık tutması açısından yararlı olacağına inanılmaktadır.

References

- Altan, T., 1993.** Turizm Mimarisi İçinde Çevresel Açından Kemer Örneği, 2000 Yılına Doğru Turizm Mimarlığı Paneli, İstanbul, s. 68-72.
- Amer, E., 1991.** Desing Principles of Tourist Settlements in the Mediterranean Like Region, A Case Study of the Nort West Coast Region of Egypty. International Symposium on Architecture of Tourism in the Mediterranean, Procceding II, Yıldız University, İstanbul Anatolia Dergisi, 2000. S. 14-20.
- Anonim, 1975.** Batı Akdeniz ve Güney Ege Turizm Gelişim Araştırması-Güney Antalya Turizm Gelişim Projesi. T.C. Turizm ve Tanıtma Bakanlığı Planlama Dairesi Başkanlığı ve Turizm Bankası A.Ş. Genel Müdürlüğü, Ankara.
- Anonim, 1993A,** Turizm Bülteni Sayı 10. T.C. Turizm Bakanlığı Yayınları, Ankara.
- Anonim, 1996.** Antalya Kıyı Yerleşmeleri-Planlama, Yapılanma Kullanma ve Sorunları. TMMOB Mimarlar Odası Antalya Şubesi, Maraton Ofset ve Matbaacılık, Antalya.
- Anonim, 1996A,** Turizm Yatırımları ve İşletmeleri Yönetmeliği, T.C. Turizm ve Tanıtma Bakanlığı, Ankara.
- Anonim, 1996B,** Antalya Kıyı Yerleşmeleri-Planlama, Yapılanma, Kullanma ve Sorunları, TMMOB Mimarlar Odası Antalya Şubesi, Antalya, 127 s.
- Anonim, 2000A,** Turizm Tesisleri Yönetmeliği, Turizm ve Tanıtma Bakanlığı, Ankara.
- Anonim, 2001B,** Peyzaj Mimarlığı, Tasarım Yayın Grubu, İstanbul, 151 s.
- Anonim, 2009,** Turizm (online) <http://www.turizm.gov.tr> (Ziyaret Tarihi: 5 Mart 2009).
- Anonim, 2008A,** Robinson Club Pamfilya (online) <http://www.robinson.com> (Ziyaret Tarihi: 12 Ekim 2008).
- Anonim, 2008B,** Ulusoy Tatil Köyü (online) <http://www.kemerholidayclub.com.tr> (Ziyaret Tarihi: 12 Ekim 2008).
- Anonim, 2007,** Antalya Kıyılarındaki Turizm Amaçlı Tesislerde Peyzaj Mimarlığı Sorunları Semineri.

- Arcan, E. F. and M. Kapkın, 1989.** Tatil Köylerinde Rekreatif Sosyal, Kültürel Aktiviteler, Türkiye’de Son On Yılda Turizm Yapıları Uygulamaları Sempozyumu Bildirileri, Y.T.Ü. Mimarlık Fakültesi, İstanbul, Nisan 6-7.
- Bayraktar, A., 1975.** Ege Kıyılarında Bazı Tatil Köylerinde Peyzaj ve Rekreasyon Planlamasının Etüdü İle Turizm Gelişmesinde Bu Bakımdan Önemli Esasların Tespiti, Doçentlik Tezi, Ege Üniversitesi Ziraat Fakültesi, İzmir, 144 s.
- Çorbacı, A., 1993.** Tatil Köylerindeki Boş Zamanlarını Değerlendirme Faaliyetlerinde Türk Kültür Motiflerinin Kullanımı, İstanbul Üniversitesi Sosyal Bilimler Enstitüsü Turizm Ana Bilim Dalı Doktora Tezi, İstanbul.
- Çubuk, M., 1981.** Turizmin, Dinlenme-Eğlenme ve Boş Zamanları Değerlendirme İle Bütünleşmesi, Yeniden Tanım Denemesi ve Turizm Planlamasında Sistemli Bir Yaklaşım, Doktora Tezi, M.S.Ü. Mimarlık Fakültesi, İstanbul.
- Çubuk, M., 1996.** Sunuş Bildirisi, Sürdürülebilir Turizm: Turizm Planlamasına Ekolojik Yaklaşım, Türkiye’de 19. Dünya Şehircilik Günü Kollokyumu, Alanya Kasım 7-9.
- Denizci, M., 1988.** Türk Turizminde Konaklama Yapıları Ve Tatil Köyleri Üzerine Bir Araştırma, Yüksek Lisans Tezi, Y.T.Ü. Fen Bilimleri Enstitüsü, İstanbul.
- Dönmez, Ş., 2003.** Tatil Köyleri Dış Mekan Planlama İlkeleri: Antalya-Kemer Ulusoy Tatil Köyü Örneği, Yüksek Lisans Tezi, Zonguldak Karaelmas Üniversitesi Fen Bilimleri Enstitüsü, Zonguldak.
- DPT, 2004.** Ekonomik ve Sosyal Göstergelerdeki Gelişmeler, Sekizinci Beş Yıllık Kalkınma Planı 2004 Yılı Programı Destek Çalışmaları, Ankara 2004: 172.
- Ece, E.E., 1998.** Temel Konaklama İşletmeciliği, Tügev-Otem Eğitim Merkezi Ders Notları.
- Erdoğan, N., 2003.** Çevre ve (Eko) Turizm, Başkent Üniversitesi Sosyal Bilimler Meslek Yüksek Okulu, Ankara, 314 s.
- Erem, Ö., 1995.** Tatil Köylerinde Arsa-Yerleşim Şeması-Yoğunluk İlişkisi, Yüksek Lisans Tezi, İ.T.Ü. Fen Bilimleri Enstitüsü, İstanbul.
- Erkman, U., 1991.** Grand Azur-Marmaris, Tasarım-14, 57-67.
- Gee, C. Y., 1988.** Resort Development and Management, Educational Institute Of The American Hotel and Motel Association, USA.
- Geoldner, C., 1989.** Turizm İlkeleri Uygulama-Felsefeleri, Colorado Üniversitesi, ABD.
- Georgulas, N., 1970,** Tourist Destination Features, Journal of Town Planning Institute, 56.
- Güleç, S., 2000.** Doğa Koruma ve Turizm Yüksek Lisans Ders Notu (Basılmamış), ZKÜ Peyzaj Mimarlığı Bölümü, Bartın, 17 s.
- Güner, O., 1989.** Turizm Yatırımlarında Yer Seçimi, Türkiye’de Son On Yılda Turizm Yapıları Uygulama Sempozyumu, Yıldız Üniversitesi Mimarlık Fakültesi Yayınları, İstanbul, s. 189-196.
- Hacıhasanoğlu, O., 1989.** Tatil Köylerinde Yerleşme İlkeleri, Türkiye’de Son On Yılda Turizm Yapıları Uygulama Sempozyumu, Yıldız Üniversitesi Mimarlık Fakültesi Yayınları, İstanbul, s.205-210.
- İnceoğlu, M., H. Kahvecioğlu and M. Kancıoğlu, 1991.** A Survey on the Principles and Images of Holiday Villages in Turkey, International Symposium on Architecture of Tourism in the Mediterranean, Proceeding II, Yıldız University, İstanbul s.47-56.
- İnceoğlu, N., 1992.** Turizm Ve Turizm Mimarlığı, Tasarım-25, 102-107.
- Kahvecioğlu, H., 1990.** Tatil Köyü Tasarımında Konseptin Oluşumuna Yönelik Bir Araştırma, Yüksek Lisans Tezi, İTÜ Mimarlık Fakültesi, İstanbul.
- Kekeçoğlu, Ş.S., 1994.** Çevreye Saygılı Turizm Lisans Tezi, Adana.
- Keleş, N., 2001.** Isparta-Yalvaç Pisidia Antioclteia Antik Kenti ve Yakın Çevresinin Peyzaj Mimarlığı ve Turizm Potansiyeli Açısından Değerlendirilmesi, Ankara Üniversitesi Fen Bilimleri Enstitüsü Peyzaj Mimarlığı Ana Bilim Dalı Yüksek Lisans Tezi.
- Kentel, M., 1989.** İşletme Modeli-Mekan Organizasyonu Etkileşimi Açısından Tatil Köyleri, Türkiye’de Son On Yılda Turizm Yapıları Uygulamaları Sempozyumu Bildirileri, Y.T.Ü. Mimarlık Fakültesi, İstanbul, Nisan 6-7.
- Lawson, F., 1977.** Hotels/Motels And Condominiums: Design, Planning And Maintenance, The Architectural Press Ltd., London.
- Lawson, F. and M. Baud-Bovy, 1977.** Tourism And Recreation Development, The Architectural Press Ltd., Massachusetts.
- Olalı, H., 1984.** Turizm Dersleri, İstiklal Matbaası, İzmir.
- Olalı, H., 1990.** Turizm Politikası ve Planlaması, Ders Kitabı, İstanbul Üniversitesi İşletme Fakültesi, İstanbul, 315 s.
- Örnek, B., 1994.** Kemer Yöresi Tatil Köylerinin

- Bakım-Onarım Sorunlarına Yönelik Bir İnceleme, Yıldız Teknik Üniversitesi Fen Bilimleri Enstitüsü Mimarlık Ana Bilim Dalı Yüksek Lisans Tezi, İstanbul.
- Özgeç, N., 1982.** Turizm Deyimi ve Turizm Bülteni, Turizm ve Tanıtma Bakanlığı, Ankara, Sayı 22,
- Resmi Gazete, 2000.** Turizm Tesisleri Yönetmeliği, VII. Beş yıllık Kalkınma Planı, Özel İhtisas Raporu, Ankara, Sayı:24101, 6 Temmuz 2000.
- Sayan, S., 1998.** Antalya Kıyı Bandındaki Bazı Turizm Amaçlı Tesislerin Peyzaj Mimarlığı Yönünden İrdelenmesi Üzerine Bir Araştırma, Ankara Üniversitesi Fen Bilimleri Enstitüsü Peyzaj Mimarlığı Ana Bilim Dalı Doktora Tezi, Ankara.
- Sezgin, O.M., 2001.** Genel Turizm ve Turizm Mevzuatımız, Detay Yayıncılık, Ankara.
- Tandoğan, O., 2002.** Antalya'daki Tatil Köylerinin Açık Alan Kullanımı Açısından İrdelenmesi, Yüksek Lisans Tezi İ.T.Ü. Fen Bilimleri Enstitüsü, İstanbul.
- Tankurt, S., 1999.** Güney Ege ve Akdeniz Kıyılarında Yer Alan Tatil Köylerinin Tasarım ve Planlama İlkelerinin Oluşturulmasına Yönelik Bir Araştırma, Yüksek Lisans Tezi Ege Üniversitesi Fen Bilimleri Enstitüsü, İzmir.
- TAU, 2000.** 3194 Sayılı İmar Kanunu ve ilgili Yönetmelikleri, Bayındırlık ve İskân Bakanlığı, Ankara.
- Toprak, Z., 1990.** Kıyı Yerleşmelerinde Turizm Faaliyetleri ve Çevre Değeri, I. Ulusal Turizm Kongresi, Kuşadası Belediyesi Yayınları, Kuşadası.
- Ünigür, M. and A. Ünlü, 1989.** Türkiye'de Turizm Planlamasında Uygulanan Yaklaşımlar, Türkiye'de Son On Yılda Turizm Yapıları Uygulamaları Sempozyumu Bildirileri, Y.T.Ü. Mimarlık Fakültesi, İstanbul, Nisan 6-7.
- ÜRger, S., 1993.** Genel Turizm Bilgisi, Akdeniz Üniversitesi, Antalya.
- Weaver, D. and M. Oppermann, 2000.** Tourism Management, John Wiley Sons Australia, Sydney.