

## YONTMATAŞ BULGULAR IŞIĞINDA GÜNEYDOĞU ANADOLU BÖLGESİNDE YENİ BİR ÇANAK-ÇÖMLEKSİZ NEOLİTİK DÖNEM YERLEŞİM YERİ: TARİN MAĞARASI

Ergül KODAŞ\*  
Bülent GENÇ  
Hale TÜMER  
Yunus ÇİFTÇİ  
Ayda ABAKAY  
Şemsihan KAYA  
Senem IŞIK  
Onur DİNÇ  
Bahattin İPEK

**Anahtar kelimeler:** Güneydoğu Anadolu • Çanak-Çömleksiz Neolitik Dönem • Mardin • Mazıdağı • Tarin Mağarası

**Özet:** Yukarı Dicle Vadisi ile Yukarı Habur Bölgesi arasında bulunan Tur Abdin dağ sırası üzerinde bulunan Tarin Mağarası yontmataş buluntuları Çanak-Çömleksiz Neolitik Dönem'in erken evrelerine ve Paleolitik Çağ'a tarihlenmektedir. Bir mağara ve terası üzerinde bulunan yerleşim yerinde yontmataş aletler dışında başka bir buluntuya rastlanmamıştır. Söz konusu mağaranın çevresinde ele geçen Çanak-Çömleksiz Neolitik Dönem yontmataş aletler Güneydoğu Anadolu'da daha çok höyükleşme konteksti üzerinden tanımlanan bu dönemin bölgede daha dağlık alanlarında bulunan mağaralarda veya mağara teraslarında da farklı bir model olarak yaşanmış olabileceğini düşündürmektedir. Ayrıca aynı bölgede bulunan derin vadiler içerisinde veya mağara teraslarında tespit edilen diğer yontmataş buluntu alanları Geç Epipaleolitik ve Neolitik Çağ'da söz konusu dağlık bölgede düşünüldüğünden daha yoğun bir yerleşmenin söz konusu olduğunu destekler niteliktedir.

\* Doç. Dr. Ergül Kodaş, Mardin-Artuklu Üniversitesi, Edebiyat Fakültesi, Arkeoloji Bölümü Tarih Öncesi Arkeolojisi Anabilim Dalı, e-posta: ergulkodas@gmail.com  
ORCID: 0000-0001-8340-5828

Doç. Dr. Bülent Genç, Mardin-Artuklu Üniversitesi Edebiyat Fakültesi, Arkeoloji Bölümü Protobistorya ve Önasya Arkeolojisi Anabilim Dalı, e-posta: bulendgenç@botmail.com  
ORCID: 0000-0002-1529-6831

Hale Tümer, İstanbul Üniversitesi, Edebiyat Fakültesi, Eskiçağ Tarihi Anabilim Dalı, e-posta: haletumer@gmail.com  
ORCID: 0000-0002-6000-3356

Dr. Yunus Çiftçi, Tarih Öncesi Arkeolojisi, e-posta: cftc.yns@gmail.com  
ORCID: 0000-0001-5547-7613

Ayda Abakay, İstanbul Üniversitesi, Edebiyat Fakültesi, Eskiçağ Tarihi Anabilim Dalı, aydaabakay@gmail.com  
ORCID: 0000-0001-8971-2589

Şemsihan Kaya, İstanbul Üniversitesi, Edebiyat Fakültesi, Eskiçağ Tarihi Anabilim Dalı, kayasemsihan@gmail.com  
ORCID: 0000-0002-3761-7616

Senem Işık, İstanbul Üniversitesi, Edebiyat Fakültesi, Eskiçağ Tarihi Anabilim Dalı, senem.isik75@gmail.com  
ORCID: 0000-0002-3708-3159

Onur Dinç, Mardin-Artuklu Üniversitesi Sosyal Bilimler Enstitüsü, Lisansüstü Eğitim, onurdinc@gmail.com  
ORCID: 0000-0002-1779-9328

Bahattin İpek, Mardin-Artuklu Üniversitesi Edebiyat Fakültesi, Arkeoloji Bölümü Protobistorya ve Önasya Arkeolojisi Anabilim Dalı, e-posta: bahattinipek47@gmail.com  
ORCID: 0000-0003-4380-9283

Gönderilme Tarihi: 07.05.2021; Kabul Edilme Tarihi: 12.06.2021

**A NEW PRE-POTTERY NEOLITHIC SETTLEMENT IN THE SOUTHEASTERN ANATOLIA IN THE LIGHT OF ITS KNAPPED STONE ASSEMBLAGES: TARIN CAVE**

**Key Words:** Southeast Anatolia • Pre-Pottery Neolithic • Mardin • Mazıdağ • Tarin Cave.

**Abstract:** Tarin Cave is located on the Tur Abdin mountain (Gümüşpınar Village of Mazıdağ District of Mardin Province) range between the Upper Tigris Valley and the Upper Habur Region. The chipped stone finds belonging to the Tarin Mağarası are dated to the early phases of the Pre-Pottery Neolithic and the Epipalaeolithic Period. The settlement is located on a cave and has a terrace. Except for chipped stone tools, no other finds were found in the cave and its around. Chipped stone tools belonging to the Pre-Pottery Neolithic Period found in the vicinity of the cave suggest that Neolithic Period, which is mostly defined by the context of mound/höyük in Southeastern Anatolia, may have also been experienced as a different model in caves or cave terraces in the mountainous areas of the region. In addition, other chipped stone finds found in deep valleys or cave terraces in the same region supports that, during the Late Epipalaeolithic and Neolithic Periods, there are denser settlements in the mentioned mountainous region than it was thought.

## GİRİŞ

Tarin Mağarası Mardin İli Mazıdağı İlçesi'nin Gümüşpınar Köyü sınırları içerisinde (Hrt. 1-2). Söz konusu mağara 2020 yılında Doç. Dr. Bülent Genç tarafından yürütülen Mardin İli Derik, Savur ve Mazıdağı Yüzev Araştırması kapsamında tespit edilmiştir. Gümüşpınar köyünün yaklaşık 200 metre güneyindeki Tehta Qesre Mevkii olarak isimlendirilen tepelik alanın kuzeydoğu eteğinde bulunan mağaranın ağız doğuya bakmaktadır ( Res. 1). Ağız kısmı 10.5 metre genişliğinde olan mağaranın, iç kısmın genişliği hafif daralarak devam etmekte, önü sonradan ahır olarak kullanıldığı için bir duvarla çevrilmiştir. Bu duvarın kalınlığı yaklaşık 1 metredir. Mağara dolgusu hakkında net bir şey söylenememekle birlikte mevcut hali yaklaşık 3 metre yüksekliğe ve 3 metrelik bir genişliğe sahiptir. Yüzev araştırması sırasında mağaranın çevresinde ve Tehta Qesre Mevkii'nde yapılan gözlemler ile buradan toplanan yontmataş aletlerin çoğunun Paleolitik Çağ'a ait olduğu düşünülmektedir (Res. 2). Fakat mağaranın terası ve terasın eteklerinde toplanan çok sayıda yontmataş alet (çakmaktaşı veya obsidiyen) Çanak-Çömleksiz Neolitik Dönem'e ait bir yerleşim yerinin varlığına işaret etmektedir<sup>1</sup>. Yapılan incelemeler bir mağara ve terası üzerinde bulunan bu yerleşim yerinin Geç Epipaleolitik veya Çanak-Çömleksiz Neolitik Dönem'de Güneydoğu Anadolu Bölgesi'nde daha çok açık alanlarda ve özellikle su kenarında bulu-

nan yerleşim yerlerinden farklı bir barınma seçimine ve modeline sahip toplulukların bulunduğunu düşündürmektedir.

## COĞRAFYA VE ÇEVRE

Mardin il sınırları içerisinde kalan Tur Abdin dağ sırasının önemli bir parçası olan Mazı Dağı üzerinde bulunan Tarin Mağarası deniz seviyesinden yaklaşık 1000 m yüksekliktedir. Mağara geniş bir vadi olan Tehta Qesre mevkiinin batısında bulunmaktadır. Söz konusu alan Karacadağ'ın kuş uçuşu yaklaşık 50 km güneydoğusunda ve düz geniş bir ova olan Kızıltepe Ovası'nın kuş uçuşu yaklaşık 20 km kuzeyindedir (Hrt. 2b). Kalker bir tepeliğin yamacında bulunan mağaranın doğusunda, yaklaşık 950 m yükseklikte sezonluk olarak su taşıyan bir çay bulunmaktadır. Daha geniş bir coğrafik çerçeveden bakıldığında ise Tarin Mağarası'nın bulunduğu dağlık bölgenin Yukarı Dicle Vadisi ile Yukarı Habur Vadisi arasında bulunduğu görülmektedir. Mağaranın doğusunda bulunan çay güneydoğu yönüne doğru akmaktadır ve güneyinde bulunan dağlık alanı derin bir vadi içerisinde geçerek deniz seviyesinden yaklaşık 500 metre yükseklikte bulunan Derik/Kızıltepe ovasına ulaşmaktadır ve burada da Habur Nehri'nin kollarından biri olan Zengan Çayı ile birleşmektedir<sup>2</sup>. Ayrıca mağaranın doğusundaki bu çayın taşımış olduğu alüvyon örtülü vadinin içerisinde düz bir alan oluşturmuştur (Hrt. 2a). Söz konusu düz alanın her iki kanadında da doğal çakmaktaşı yatakları bulunmaktadır. Ayrıca mağaranın doğusunda, kuzeyinde, kuzeybatısında ve güneybatısında değişik boyutlarda

<sup>1</sup> Söz konusu mağara Eylül 2020 yılında tespit edilmiş ve tescillenmiştir. Bu araştırma sırasında çok sayıda yontmataş alet toplanmış olmakla birlikte ne mağara içerisinde ne de terasında herhangi bir seramik kalıntısına rastlanmıştır.

<sup>2</sup> Bu bölgede bulunan diğer çaylarla birleşerek Habur Nehri'ne karışmaktadır.

olan obruk gölleri bulunmaktadır ( Res. 3). Bu alanın coğrafik özellikleri genel olarak değerlendirildiğinde söz konusu mağaranın hem obruk gölleri hem de sezonluk akan çayların bulunduğu geniş vadilere sahip dağlık bir bölge üzerinde bulunduğu görülmektedir.

## **YONTMATAŞ ALET KALINTILARI**

Mağara içerisinde geç dönem kullanımına bağlı olarak yoğun bir dolgu olduğu gözlemlenmiştir. Bu nedenle mağara içerisinde herhangi bir yontmataş alete rastlanılmamıştır ( Res. 1/d). Fakat mağaranın etrafında ve terasının eteklerinde toplanan yontmataş aletler çoğunlukla *levallois* yongalara ve çekirdeklere aittir ( Res. 2, Res. 4). Ayrıca mağaranın güneydoğusunda bulunan derin vadi ve doğusunda bulunan düz alan üzerinde çok sayıda *levallois* yonga ve yonga çekirdeği tespit edilmiştir. Çanak-Çömleksiz Neolitik Dönem'e ait olduğu düşünülen yontmataş aletler ise daha çok mağaranın terasında ve terasın eteklerinde bulunan yamaç üzerinde tespit edilmiştir (Res. 1a-c, Res.5a-e). Söz konusu yontmataş aletler çoğunlukla çakmaktaşıdan üretilmiştir ama bu alanda toplanan kalıntılar arasında obsidiyen dilgiler ve dilgi taşımaları üzerine şekillendirilmiş olan aletler de bulunmaktadır (Res. 5b). Ayrıca üretim atığı olduğu düşünülen çok sayıda obsidiyen ve çakmaktaşı yonga parçası yontmataş alet üretiminin yerinde yapıldığını göstermektedir. Bu bağlamda yine doğal yüzeyi olan çok sayıda çakmaktaşı dilgi ve iki adet mikro-dilgi çekirdeği de üretimin yerinde yapıldığını desteklemektedir. Tipolojik olarak bakıldı-

ğında yerleşim yerinde ele geçen yontmataş aletler arasında geometrik olan ve olmayan mikrolitler, ok uçları, kenar ve ön kazıyıcılar, deliciler gibi değişik aletler ve düzelti uygulanmamış dilgi ve dilgicik taşımaları bulunmaktadır. Söz konusu aletlerin büyük bir bölümü dilgi ve dilgicik taşımaları üzerine yapılmış olmakla birlikte yonga taşımaları üzerine yapılmış olan aletler de mevcuttur.

### **A. Çekirdekler**

Mağara terasında ele geçen iki adet çakmaktaşı çekirdek dilgicik yapımına aittir. Fakat bunlardan bir tanesi tek vurma düzlemliken diğeri birbirine zıt olan iki vurma düzlemine sahiptir ( Res.6). Birinci çekirdek 5 cm uzunlukta, 2,90 genişlikte ve göreceli olarak prizmatik bir forma sahiptir. Çekirdeğin kornişleri üzerinde yoğun olarak törpüleme izleri bulunmaktadır. Ayrıca yongalama yüzeyinin çok düzenli olmadığı görülmektedir. Fakat bu çekirdeğin tüm yönleri üzerinde yongalama yapılmış olduğu görülmektedir. İki vurma düzlemine sahip olan diğer çekirdek 8 cm uzunlukta, 3,84 cm genişlikte ve 3 cm kalınlıktadır. Söz konusu vurma düzlemlerinden birinin ana vurma düzlemi diğeri ise daha çok çekirdeğin yongalama yüzeyini düzeltmek için kullanıldığı gözlemlenmektedir. Her iki vurma düzlemi üzerinde törpüleme izleri bulunmakla birlikte törpüleme izleri ana vurma düzlemi üzerinde daha yoğundur.

### **B. Dilgiler, Dilgicikler ve Yongalar**

Mağara terasında ele geçen ve bütün olan dilgilerin ve dilgiciklerin tamamı (yaklaşık 20 adet) çakmaktaşıdır ( Res. 7). Boyut olarak birbirinden farklı ölçülere sahip olan bu taşımalarının bazılarının dü-

zelti uygulanarak kullanılmış oldukları gözlemlenmektedir (Res.10d-e). Özellikle bazı dilgiler değişik boyutlarda kırılarak düzelti uygulanmıştır (Res. 8c ve h, Res.9 a-d). Kırılarak kullanılmış olan söz konusu dilgilerin büyük bir bölümü obsidiyendir fakat kırılarak kullanılmış olan çakmaktaşı örnekler de bulunmaktadır. Bu dilgilerin çoğunlukla orta bölümlerinin kullanıldıkları ve düzeltilerin sadece iç yüzeyler üzerinde uygulanmış olduğu gözlemlenmektedir. Alanda ele geçen yongaların bir kısmı uzun formludur. Bazıları üzerinde de düzelti izleri bulunmaktadır. Ayrıca bazı mikrolitlerin yonga üzerine şekillendirilmiş oldukları görülmektedir.

### C. Deliciler ve kalem keski

Alanda biri obsidiyen diğeri ise çakmaktaşı olan iki adet delici ele geçmiştir (Res. 8 i, Res. 9 e). Yonga taşımaları üzerine basit düzeltiler sayesinde şekillendirilmiş olan bu iki delici de kısa bir uç bölümüne sahiptir. Alanda çakmaktaşıdan olan bir adet de kalem keski ele geçmiştir ve microburin teknolojisine işaret etmektedir (Res. 9 j).

### D. Mikrolitler

Ele geçen mikrolitler arasında yarım ve eşkenar üçgen gibi geometrik tipler (Res. 8 a-b, d-f, n) yoğunudur. Ayrıca eşkenar üçgenlerin bazılarının daha büyük boyutlu oldukları görülmektedir (Res. 8n). Düzeltiler bazı örneklerde dış, bazı örneklerde ise iç yüzey üzerine yapılmıştır. Alanda ele geçen bir adet sırtlı dilgiciğin alt bölümünün eğik budanmış olduğu görülmektedir. Söz konusu parçanın eğik

budanmış bir sırtlı dilgiciğe ait (geometrik olmayan, *scalene triangle*), olduğu düşünülmektedir (Res. 8g).

### D: Uçlar

Alanda biri neredeyse tüm diğeri ise kırık olan iki adet uç ele geçmiştir. Bunların her ikisi de çakmaktaşıdan yapılmıştır. Neredeyse tüm olan ok ucunun sadece uç kısmı eksiktir (Res. 8, l-m). Diğer örnek ise sadece sap kısmı ile temsil edilmektedir. Göreceli olarak iyi korunmuş olan uç 5,2 cm uzunluğa, 1,34 cm genişliğe ve 0,34 cm kalınlığa sahiptir. İç yüzeyinin tamamı düzeltili olan söz konusu ok ucunun dış yüzeyinde herhangi bir düzelti bulunmamaktadır. Sap kısmı ise yaklaşık 0,80 cm genişliğindedir. Bu uç sahip olduğu form, boyutları ve sadece iç yüzeyinde yapılan düzeltiler nedeniyle uzun boyutlu olan nemrik uçları ile benzer özellikler taşımaktadır<sup>3</sup>. Kırık olan diğer ok ucu sapının ise iki yönden düzelti uygulanarak şekillendirilmiş olduğu görülmektedir. Ayrıca bu kırık olan sapın daha geniş bir yüzeye sahip olduğu görülmektedir (yaklaşık 1,20 cm). Sap kısmının iki kenardan hafif kavisli olan formu yine nemrik uçları ile benzerlik göstermektedir<sup>4</sup>. Kronolojik olarak bakıldığında her iki ok ucu da PPNA Dönem'e ait özellikler sergilemektedir.

### F. Kazıyıcılar

Mağara terasında üç adet ön kazıyıcı ele geçmiştir (Res. 10 a-c). Ön kazıyıcılardan biri uzun yonga üzerine diğeri ikisi dil-

<sup>3</sup> Gopher 1989, 43-56; Kozłowski 1999; Aurenche - Kozłowski 2000, 60-61,132-133; Kartal 2019.

<sup>4</sup> Gopher 1989, 43-56; Aurenche - Kozłowski 2000; 132-133.

gi üzerine yapılmıştır. Yonga üzerine yapılmış olanın omurgalı bir ön kazıyıcı olduğu görülmektedir. Her üç ön kazıyıcı da iç bükey profilli taşımalkların alt uç bölümlerinin dış yüzeyleri üzerinden yapılan düzeltilelerle şekillendirilmiştir.

## **G: Kıyıcılar**

Yerleşim yerinde çakmaktaşı yonga üzerine biçimlendirilmiş olan iki adet kıyıcı parçası ele geçmiştir (Res. 8p). Biri yaklaşık 3,40 cm genişliğe ve 4,80 cm uzunluğa diğeri 3,20 cm genişliğe ve 4,50 cm uzunluğa sahip olan söz konusu kıyıcıların hem iç hem de dış yüzeylerinde düzeltileler bulunmaktadır. Söz konusu aletler form ve boyut olarak Nemrik 9<sup>5</sup> yerleşim yerinde ele geçen örneklerle önemli benzerlikler göstermektedir.

## **GÜNEYDOĞU ANADOLU'DA ÇANAK-ÇÖMLEKSİZ NEOLİTİK DÖNEM VE TARİN MAĞARASI**

Kuzey Mezopotamya'da, genellikle Dicle Nehri veya Fırat Nehri (ve kolları) etrafında bulunan, açık alanlarda höyükleşme şeklinde gelişmiş olan, yerleşim yerlerinin aksine su kaynaklarından uzak bir alanda ve dağlık bir bölgede bulunan Tarin Mağarası'nda toplanan yontmataş aletlere tekno-tipolojik açıdan bakıldığında, özellikle yarım ve eşkenar üçgenlerin, Çanak-Çömleksiz Neolitik Dönem A evresi ve hatta Geç Epipaleolitik Dönem'e tarihlenebileceği düşünülmektedir. Fakat ele geçen aletler arasında obsidiyen aletlerin ve saplı ok uçlarının bulunması yerleşim

yerinde ele geçen söz konusu yontmataş aletlerin Geç Epipaleolitik Dönem'den çok Çanak-Çömleksiz Neolitik Dönem A evresine tarihlendirilmesi gerektiğine işaret etmektedir. Bu bağlamda bakıldığında Tarin Mağarası'nda ele geçen yontmataş aletlerin tipolojik olarak özellikle Körtik Tepe<sup>6</sup> ve Çemka Höyük'te<sup>7</sup> ele geçen örneklerle daha benzer özellikler taşıdığı görülmektedir<sup>8</sup>. Nemrik alet endüstrisine özgü ok uçlarının ve kıyıcıların olması yine bölgede bulunan diğer yerleşim yerlerinden bilinen bir durumdur<sup>9</sup>.

Genel olarak bakıldığında ise Güneydoğu Anadolu'da Çanak-Çömleksiz Neolitik Dönem'e tarihlenen çok sayıda yerleşim yeri bulunduğu bilinmektedir. Örneğin, Yukarı Dicle Vadisi'nde bulunan Çanak-Çömleksiz Neolitik Dönem yerleşim yerleri arasında bu dönemin A evresine tarihlenen yerleşimler yoğunluktadır<sup>10</sup> (Boncuklu Tarla<sup>11</sup>, Çayönü<sup>12</sup>, Çemka Höyük<sup>13</sup>, Demirköy<sup>14</sup>, Gusir Höyük<sup>15</sup>, Hallan Çemi<sup>16</sup>, Hasankeyf Höyük<sup>17</sup> ve Körtik Tepe<sup>18</sup> gibi). Güneydoğu Anadolu Neolitigi için ayrı bir önem teşkil eden Aşağı Fırat Havzası'nda da hem PPNA hem de PPNB Dönem'e ait çok sayıda yerleşim yeri bu-

<sup>6</sup> Kartal 2012, 475-485; Kartal ve diğ., 2018, 92-99.

<sup>7</sup> Kodaş ve diğ., 2020, 40-46.

<sup>8</sup> Kartal 2012, 479-480; Kartal ve diğ., 2018 495-496; Kodaş ve diğ., 2020; 43-44.

<sup>9</sup> Altınbilek 2013; Kartal ve diğ., 2018; Kodaş 2019.

<sup>10</sup> Özdoğan 2011, 329-339; Hauptman 2012, 85-120; Taşkiran 2016, 43-51; Özdoğan 2017; 723-731; Karul 2020, 76-95; Kartal 2009.

<sup>11</sup> Ökse ve diğ., 2014; Kodaş 2019, 3-15.

<sup>12</sup> Özdoğan 1999, 311-319; Erim-Özdoğan 2011, 185-200.

<sup>13</sup> Kodaş ve diğ., 2020, 40-41.

<sup>14</sup> Rosenberg 2011b, 79-87

<sup>15</sup> Altınbilek 2013, 289-298.

<sup>16</sup> Rosenberg 2011a, 61-78

<sup>17</sup> Miyake ve diğ., 2012, 4-5; Maeda 2018, 57-59.

<sup>18</sup> Özkaya ve Coşkun 2011, 87-90.

<sup>5</sup> Kozłowski 1999.

lunmaktadır (Göbekli Tepe<sup>19</sup>, Sefer Tepe<sup>20</sup>, Gürcü Tepe<sup>21</sup>, Nevali Çori<sup>22</sup>, Hurbetsuvan<sup>23</sup>, Karahan Tepe<sup>24</sup>, Akarçay Tepe<sup>25</sup>, Mezraa Teleilat<sup>26</sup> gibi). Fakat bu bölgede Çanak-Çömleksiz Neolitik Dönem A evresine ait veriler sadece Göbekli Tepe<sup>27</sup> ve Sefer Tepe'de<sup>28</sup> tespit edilmiştir. Güneydoğu Anadolu'da Geç Epipaleolitik Dönem üzerine olan bilgilerimiz ise sadece Körtik Tepe<sup>29</sup>, Boncuklu Tarla<sup>30</sup> ve Çemka Höyük<sup>31</sup> yerleşim yerinden yapılan kazılar ile Söğüt Tarlası ve Biris Mezarlığı'nda<sup>32</sup> yapılan yüzey araştırmalarında elde edilen bilgilerle sınırlıdır. Yukarı Habur Vadisi'nin Suriye bölümünde Neolitik Çağ'a tarihlenen birkaç yerleşim yeri tespit edilmiş olmakla birlikte Geç Epipaleolitik ve Çanak-Çömleksiz Neolitik Dönem'e ait çok fazla bir bilgi bulunmamaktadır<sup>33</sup>. Habur Vadisi'nin Anadolu'da kalan kısımları üzerine ise herhangi bir araştırma yapılmamıştır veya yapılan araştırmalarda Çanak-Çömleksiz Neolitik Dönem'e ait bir bilgi bulunmamaktadır. Yukarı Habur Vadisi'nin kuzeyindeki dağlık bölgede bulunan Tarin Mağarası'nda ele geçen yontmataş aletlere, özellikle mikrolit aletlere, kronolojik ve bölgesel bağlamda bakıldığında söz konusu aletlerin Yukarı Dicle Vadi-

si'nde Çanak-Çömleksiz Neolitik Dönem'in A evresine<sup>34</sup> ve Geç Epipaleolitik Dönem'e tarihlenen Körtik Tepe<sup>35</sup>, Çemka Höyük<sup>36</sup>, Boncuklu Tarla<sup>37</sup> yontmataş aletleri ile benzer özellikler gösterdikleri görülmektedir. Fakat alanda ele geçen uçlar tekno-tipolojik açıdan daha çok Çanak-Çömleksiz Neolitik Dönem'in A evresi buluntuları ile benzer özellikler sergilemektedir ve bölgede bulunan diğer yerleşim yerlerinden de bilinmektedir<sup>38</sup>.

Yerleşim seçimleri açısından bakıldığında Yukarı Dicle Vadisi'nde Çanak-Çömleksiz Neolitik Dönem A evresine ait tabakalar bulunan Boncuklu Tarla<sup>39</sup>, Çayönü<sup>40</sup>, Çemka Höyük<sup>41</sup>, Demirköy<sup>42</sup>, Halan Çemi<sup>43</sup>, Hasankeyf Höyük<sup>44</sup> ve Körtik Tepe<sup>45</sup> gibi tüm yerleşim yerleri su kenarında oldukları ve etraflarında geniş ve düz arazilerin bulunduğu görülmektedir (Hrt.1). Bu bağlamda Gusir Höyük<sup>46</sup> bir göl kenarı yerleşimi olarak diğerlerinden biraz farklıdır. Aşağı Fırat Havzası yerleşim yerlerine bakıldığında ise yerleşim yerlerinin iki farklı alan üzerinde buldukları görülmektedir. Bunlardan ilki Fırat Nehri kenarında bulunalar (Akarçay, Nevali Çori, Mezraa Teleilat, Gürcü Tepe, Gritille gi-

<sup>19</sup> Schmidt 2012.

<sup>20</sup> Çelik 2006, 26-28.

<sup>21</sup> Schmidt 1995, 9-10.

<sup>22</sup> Hauptman 2012, 85-138.

<sup>23</sup> Çelik 2019, 26-27.

<sup>24</sup> Çelik 2011, 241-253.

<sup>25</sup> Özbaşaran - Duru 2012, 165-202.

<sup>26</sup> Özdoğan 2012a, 203-260.

<sup>27</sup> Schmidt 2012, 10-20.

<sup>28</sup> Çelik 2006, 26-28.

<sup>29</sup> Özkaya ve Coşkun 2011, 87-90; Kartal 2012, 475-490; Benz ve diğ., 2015, 10-15.

<sup>30</sup> Kodaş 2019, 3-15

<sup>31</sup> Kodaş ve diğ., 2020, 40-46.

<sup>32</sup> Benedict 1980, 107-190.

<sup>33</sup> Nishiaki 1992, 97-102.

<sup>34</sup> Rosenberg 2011a, 80-82; Rosenberg 2011b, 62-65; Altınbilek 2013, 289-298; Kartal ve diğ., 2018, 92-99; Maeda 2018, 56-67; Kodaş ve diğ., 2020, 40-46.

<sup>35</sup> Kartal ve diğ., 2018, 92-99.

<sup>36</sup> Kodaş ve diğ., 2020, 40-46.

<sup>37</sup> Kartal ve diğ., 2014, 489-500; Kodaş 2019, 3-15.

<sup>38</sup> Karul 2011, 1-19; Altınbilek 2013, 289-298; Kartal ve diğ., 2018, 92-99; Maeda 2018, 56-67.

<sup>39</sup> Kodaş 2019, 3-15.

<sup>40</sup> Özdoğan 1999, 311-319; Erim-Özdoğan 2011, 185-200.

<sup>41</sup> Kodaş ve diğ., 2020, 40-46.

<sup>42</sup> Rosenberg 2011b, 62-65.

<sup>43</sup> Rosenberg 2011a, 80-82.

<sup>44</sup> Miyake ve diğ., 2012, 3-7.

<sup>45</sup> Özkaya ve Coşkun 2011, 89-120.

<sup>46</sup> Karul 2020, 76-95.

bi<sup>47)</sup> diğeri ise daha dağlık olan alanda bulunan (Karahana Tepe, Göbekli Tepe, Hurbetsuvan gibi) <sup>48</sup> yerleşim yerleridir. Fakat Dicle Vadisi'nde dağlık olan ve nehirlerden uzak olan Çanak-Çömleksiz Neolitik Dönem yerleşim yerleri hakkında ise, Gusir Höyük hariç <sup>49</sup> çok fazla bilgi bulunmamaktadır (Hrt. 1) <sup>50</sup>. Buna karşın Zagros Bölgesi'nde bulunan Shanidar Mağarası'nda <sup>51</sup> Proto-Neolitik ve Çanak-Çömleksiz Neolitik Dönem A evresine tarihlenen tabakalar bulunmaktadır. Mardin ili Mazıdağı İlçesi'nde dağlık ve kurak bir bölgesinde bulunan Tarin Mağarası'nda tespit edilen Çanak-Çömleksiz Neolitik Dönem buluntuları bu bağlamda hem dağlık ve yüksek bir bölgede bulunması hem de bir mağara ve terası olması açısından ayrı bir önem teşkil etmektedir. Ama asıl sorun Tarin Mağarası yerleşim modelinin nasıl bir yapı sergilediğidir. Zira Güneydoğu Anadolu'da bu döneme tarihlenen tüm yerleşim yerlerinde kalıcı köy yaşamına ait olan ve açık alanlarda höyükleşme şeklinde gelişen mimari kalıntılar tespit edilmiştir<sup>52</sup>. Buna karşın Tarin Mağarası bu duruma ters düşmektedir. Bu noktada Tarin Mağarası için üç ayrı yerleşim modelinin varlığı düşünülebilir: Kalıcı bir yerleşim yeri, göçebe yaşama modeline sahip sezonluk bir yerleşim yeri ve sezonluk av kamp alanı<sup>53</sup>.

Fakat yerleşim yerinde tespit edilen mevcut veriler söz konusu üç ayrı yerleşim sisteminden hangisinin olduğunu söylemek için henüz yeterli değildir. Özellikle sürme taş aletlerin henüz bulunmamış olması mağaranın yerleşim modelinin netleştirilmesi için önemli bir sorun yaratmaktadır. Buna karşın Shanidar Mağarası<sup>54</sup> içerisinde tespit edilen Çanak-Çömleksiz Neolitik Dönem buluntuları göz önüne alındığında Kuzey Habur Bölgesi'nde mağara içi ve terası üzerinde bulunan farklı bir barınma modeline sahip yerleşim yerlerinin de olabileceği düşünülebilir. Bu durum ancak ileriki yıllarda yapılacak daha detaylı araştırmalar ve yeni buluntu yerleri ile daha iyi anlaşılacaktır.

## SONUÇ

Tarin Mağarası'nda ele geçen Çanak-Çömleksiz Neolitik Dönem (A evresi) yontmataş aletler Güneydoğu Anadolu'da daha çok höyükleşme konteksti üzerinden bilinen Çanak-Çömleksiz Neolitik Dönem'in bu evresinde yerleşim yerlerinin aslında sadece ovalık alanlarda veya geniş düzlükler üzerinde bulunan su kaynakları etrafında toplanmadığını (yani sadece açık alanlarda höyükleşme olarak gelişmediğini), tersine bölgenin daha dağlık alanlarında bulunan mağaralarda veya mağara teraslarında da ayrı bir neolitikleşme sürecinin yaşanmış olabileceğini düşündürmektedir. Bu duruma ek olarak Tarin Mağarası'nın güneyinde bulunan Çayönü ve Ürünlü Köyü etrafında ve hemen kuzeydoğusunda bulunan Dikyamaç Köyü, Engin Köy Mağarası içerisinde ve terasında

<sup>47</sup> Schmidt 2012, 10-20; Hauptman 2012, 85-110; Çelik 2019, 24-38.

<sup>48</sup> Voigt 1985, 10-24; Schmidt 1995, 9-10; Özdoğan 2012b, 204-210; Çelik 2006 23-25; Özbaşaran - Duru 2012, 166-170; Çelik 2019, 26-30.

<sup>49</sup> Karul 2011, 1-19.

<sup>50</sup> Özdoğan 2004, 23-34; Özdoğan 2012b, 38-51; Özdoğan- Karul 2020, 1-28.

<sup>51</sup> Solecki ve diğ., 2004, 10-25.

<sup>52</sup> Aurecne - Kozłowski 2000, 60-61, 201.

<sup>53</sup> Abbès 2014, 13-26; Abbès 2019, Sezonluk veya av kamp alanı olduğu düşünülen yerleşim yerleri Suriye'de Qedir ve Bal'as Bölgelerinde tespit edilmiştir.

<sup>54</sup> Solecki ve diğ., 2004



ve Heminin Mevkii'nde (Hrt. 2b), tespit edilen bir takım yontmataş aletler Geç Epipaleolitik ve Çanak-Çömleksiz Neolitik Dönem'e işaret etmektedir<sup>55</sup>. Bu durum Geç Epipaleolitik veya Çanak-Çömleksiz Neolitik Dönem'de söz konusu dağlık bölgenin iskân gördüğünü veya sezonluk olarak ziyaret edildiğini göstermektedir. Fakat Tarin Mağarası'nda çok sayıda yontmataş alet parçası tespit edilmesine karşın herhangi bir sürtme taş alet bulunamamış olması, henüz sorunlu olmakla birlikte, yerleşim yerinde kalıcı bir yaşam modelinden çok avcı-toplayıcı göçebe bir yaşam modelinin olabileceğini düşündürmektedir. Genel olarak bakıldığında söz konusu yerleşim yeri Kuzey Mezopotamya'da varlığı uzun süredir bilinen ve kendini höyükleşme şeklinde gösteren Çanak-Çömleksiz Neolitik Dönem A evresinin aslında dağlık bölgelerde de kendine has bir yerleşim modeli ile gelişmiş olabileceğini akla getirmektedir. Gerek yerleşim yeri üzerine gerekse bölgede yapılacak yeni araştırmalar Yukarı Habur Vadisi ile Yukarı Dicle Vadisi arasında bulunan Tur Abdin Bölgesi'nde nasıl bir neolitikleşme sürecinin yaşandığı (ayrıca dağlık ve ovalık, nehir kenarı, bölgelerde gelişmiş olan neolitikleşme süreçlerinin kendi aralarındaki benzerlikleri ve farklılıkları) üzerine önemli bilgiler verecek bir potansiyele sahiptir. Özellikle tahribata açık bir durumda olan Tarin Mağarası'nda ileriki yıllarda arkeolojik kazıların yapılması bölgenin tarihöncesi dönemlerinin incelenmesi için önemli bir başlangıç olabilir.

## Resim ve Harita Listesi

**Harita 1:** Kuzey Levant Çanak-Çömleksiz Neolitik Dönem A evresine tarihlenen bazı yerleşim yerleri (E. Kodaş).

**Harita 2:** Tarin Mağarası'nın lokalizasyonu (E. Kodaş).

**Resim 1:** Tarin Mağarası'na ait fotoğraflar (B. Genç).

**Resim 2:** Tarin Mağarası terasında ele geçen Paleolitik Çağ yontmataş alet kalıntıları: a ve c; levallois çekirdekler, b; levallua uç (Çizim: E. Kodaş).

**Resim 3:** Tarin Mağarası'nın doğusundaki obruk gölleri.

**Resim 4:** Tarin Mağarası'nın doğusunda bulunan düz alan üzerinde görülen Paleolitik Çağ yontmataş buluntuları (Fotoğraf: Mardin Yüzev Araştırması Arşivi).

**Resim 5:** Tarin Mağarası'nın terası üzerinde bulunan Neolitik Çağ yontmataş buluntuları (Fotoğraf: B. Genç, a-d, ve Ergül Kodaş, e).

**Resim 6:** Tarin Mağarası'nda ele geçen çakmaktaşı çekirdekler (Çizim: E. Kodaş).

**Resim 7:** Tarin Mağarası'nda ele geçen dilgi ve dilgicikler (Çizim: E. Kodaş).

**Resim 8:** Tarin Mağarası Çanak-Çömleksiz Neolitik Dönem çakmaktaşı aletlerin çizimi: a ve n: Eşkenar üçgen, b, d, e ve f: yarımday, g eğik budanmış bir sırtlı dilgicik (*Scalene triangle*), c ve h düzelttili dilgi, ı delici, l-m nemrik uçları, j kalem keski, p kıyıcı (Çizim: E. Kodaş).

**Resim 9:** Tarin Mağarası'nda ele geçen obsidiyen aletler: a-d düzelttili dilgi, e delici (Çizim: E. Kodaş).

**Resim 10:** Tarin Mağarası'nda ele geçen düzelttili dilgiler (Çizim: E. Kodaş).

<sup>55</sup> Söz konusu lokaliteler yine 2020 yılı yüzey araştırmasında tespit edilmiştir.

## KAYNAKÇA

- Abbès 2014 F. Abbès, “Le Bal’as, un autre scénario de la néolithisation.” içinde : C. Manen – T. Perrin – J. Guilaine (ed.), *Transition Néolithique en Méditerranée*, (Paris 2014), 13-26.
- Abbès 2018 F. Abbès, *Vivre la steppe Qdeir, un campement néolithique en Syrie* (Paris 2018).
- Altınbilek-Algül 2013 Ç. Altınbilek-Algül, “The lithic assemblages of Gusir Höyük (Turkey) : The preliminary results. The preliminary results”, içinde : Borrell, J – J. Ibáñez – M. Molist (ed.), *Stone tools in transition: From hunter-gatherers to farming societies in the Near East* (Barcelona 2013), 289- 298.
- Aurenche – Kozłowski 2000 O. Aurenche – S.-K. Kozłowski, *La Naissance du Néolithique au Proche Orient* (Paris 2000).
- Benedict 1980 P. Benedict “Güneydoğu Anadolu Yüzey Araştırması. “Güneydoğu Anadolu Tarihöncesi Araştırmaları I”, içinde: H. Çambel – R.-J. Braidwood (ed.), *Istanbul ve Chicago Üniversiteleri Karma Projesi* (İstanbul 1980), 107–191.
- Benz ve diğ. 2015 M. Benz – K. Deckers-Rossner – C. Alexandrovskiy – A. Pustovoytov – K. Scheeres – M.A. Fecher – A. Coskun – A. Riehl – K.W Alt – V. Özkaya, “Prelude to Village Life. Environmental data and traditions of the Epipalaeolithic settlement at Körtik Tepe, Southeastern Turkey”, *Paleorient* 41.2, 2015, 9-30.
- Çelik 2006 B. Çelik, “A New Early Neolithic Settlement in Southeastern Turkey: Sefer Tepe”, *Neo-Lithics*, 06.1, 2006, 23-25.
- Çelik 2011 B. Çelik, Karahan Tepe: a new cultural centre in the Urfa Area in Turkey. *Documenta Praehistorica*, 38, 2011, 241-253.
- Çelik 2019 B. Çelik, “Neolithic Period Cult Center: Harbetsuvan Tepesi”, *Karadeniz Uluslararası Bilimsel Dergisi* 43, 2019, 24-38.
- Erim-Özdoğan A. 2011 A. Erim-Özdoğan “Çayönü”, içinde: M. Özdoğan – A.N. Başgelen – P. Kuniholm (ed.), *The Neolithic in Turkey Vol. I* (İstanbul 2011), 189-256.
- Gopher 1989 A. Gopher “Neolithic Arrowheads of the Levant: Results and Implications of a Seriation Analysis”, *Paleorient* 15.1, 1989, 43-56.
- Hauptmann 2012 H. Hauptmann, “The Urfa Region.” içinde: M. Özdoğan – N. Başgelen – P. Kuniholm (ed.), *The Neolithic in Turkey Vol. 2* (İstanbul 2011), 85-138.
- Kartal 2009 M. Kartal, *Epi-Paleolitik Dönem Türkiye’de Son Avcı Toplayıcılar: Konar-Göçerlikten Yerleşik Yaşama Geçiş* (İstanbul 2009).
- Kartal 2012 M. Kartal, “Körtik Tepe Yontmataş Endüstrisi”, *Araştırma Sonuçları Toplantısı* 29/1, 2012, 475-490.

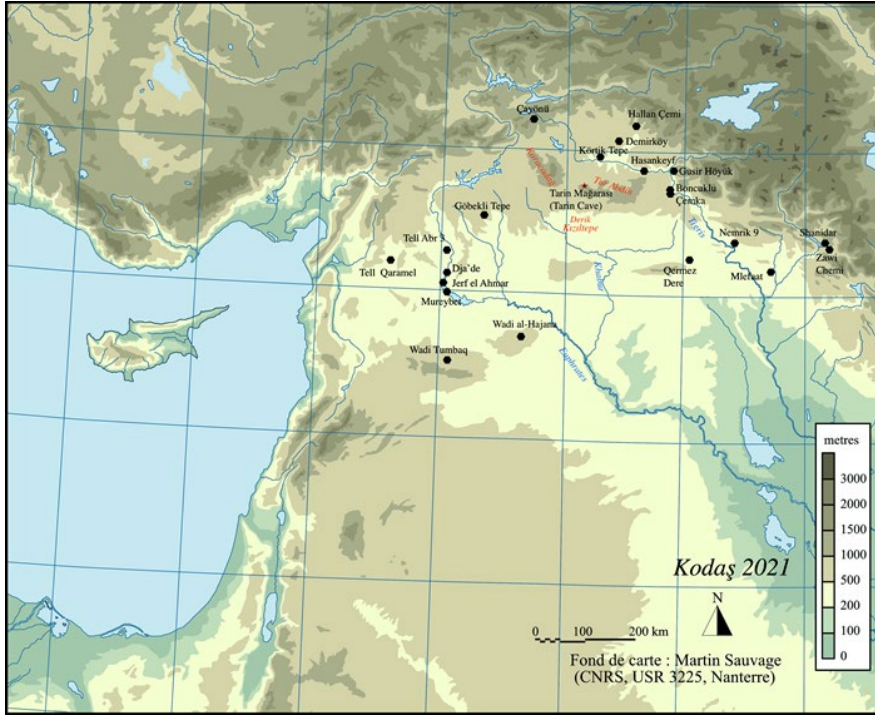
- Kartal 2019 M. Kartal, *Taş Çağlarında Yontmataş Uçlar* (Ankara 2019).
- Kartal ve diğ. 2014 M. Kartal – H. Taskıran – K. Bulut – O. Dinç, “Yontmataş Bulgular Işığında Yukarı Dicle Havzası’nda Yeni Bir Neolitik Yerleşim: Boncuklu Tarla”, *Ankara Üniversitesi Dil-Tarih Coğrafya Fakültesi Dergisi* 54, 2014, 489-500.
- Kartal ve diğ. 2018 M. Kartal – G. Kartal – A. Coşkun – T. Carter – F. Şahin – V. Özkaya, “Chipped stone assemblages of Körtik Tepe (Turkey)”, *Journal of Archaeological Science: Reports* 19, 2018 92-99.
- Karul 2011 N. Karul, “Gusir Höyük”, içinde: M. Özdoğan – A. N. Başgelen – P. Kuniholm (ed.), *The Neolithic in Turkey Vol. I* (İstanbul 2011), 1-19.
- Karul 2020 N. Karul, “The Beginning of the Neolithic in Southeast Anatolia Upper Tigris Basin”, *Documenta Praehistorica XLVII*: 76-95.
- Kodaş 2019 E. Kodaş, “Un nouveau site du Néolithique précéramique dans la vallée du Haut Tigre : résultats préliminaires de Boncuklu Tarla”, *Neo-Lithics* 19, 2019, 3-15.
- Kodaş ve diğ. 2020 E. Kodaş – B. Genç – Y. Çiftçi - C. Labendan-Kodaş – Ç. Erdem, “Çemka Höyük: A Late Epipalaeolithic and Pre-Pottery Neolithic Site on the Upper Tigris, Southeast Anatolia”, *Neo-Lithic* 20.1, 2020, 40-46.
- Kozlowski 1999 S.K. Kozlowski, *The Eastern wing of the Fertile Crescent* (London 1999).
- Maeda 2018 O. Maeda, “Lithic analysis and the transition to the Neolithic in the Upper Tigris Valley: Recent excavations at Hasankeyf Höyük”, *Antiquity* 92. 361, 2018, 56-67.
- Miyake ve diğ. 2012 Y. Miyake – O. Maeda – K. Tanno - H. Hongo - C.Y. Gündem, “New excavations at Hasankeyf Höyük: A 10th millennium cal BC site on the Upper Tigris, Southeast Anatolia”, *Neo-Lithics* 12.1, 2012, 3-7.
- Nishiaki 1992 Y. Nishiaki, “Preliminary Results of The Prehistoric Survey in The Khabur Basin, Syria: 1990-91 Seasons”, *Paléorient* 18.1, 1992, 97-102.
- Ökse ve diğ. 2014 A.T. Ökse – H. Taşkıran – M. Kartal – E. Atay – A. Görmüş – N. Erdoğan, “İlsu Barajı İnşaat Sahası 2012 Yılı Kazıları”, *Kazı Sonuçları Toplantısı* 35/1, 2014, 102-112.
- Özbasaran – Duru 2012 M. Özbasaran – G. Duru, “Akarçay Tepe.’ A PPPNB and PN settlement in Middle Euphrates-Urfa”, içinde: M. Özdoğan – N. Başgelen – P. Kuniholm (ed.), *The Neolithic in Turkey Vol. 2* (İstanbul 2011), 165-202.
- Özdoğan – Karul 2020 E. Özdoğan – N. Karul, “Neolitik Teriminin Kavramsal Değişimi ve Güneydoğu Anadolu’da Neolitik Araştırmalarının Dünü-Bugünü / Conceptual Change of the Neolithic and Neolithic Research in SE Anatolia Past-Present”, *Arkeoloji ve Sanat Dergisi* 163,

- 2020, 1-28.
- Özdoğan 1999 M. Özdoğan, “The Transition from Sedentary Hunter Gatherers to Agricultural Villages in Anatolia- Some Considerations”, içinde : A. Dinçol (ed.), *Çağlar Boyunca Anadolu'da Yerleşim ve Konut Uluslararası Sempozyumu* (İstanbul 1999), 311-319.
- Özdoğan 2004 M. Özdoğan, “The Neolithic and Highlands of Eastern Anatolia”, içinde : A. Sagona (ed.), *View From the Highlands. Archaeological Studies in Honour of Charles Burney* (Leuven 2004), 23-34.
- Özdoğan 2011 M. Özdoğan, “Anadolu’da Neolitik Dönem Yerleşme Yerlerinin Dağılımı ile ilgili Bazı Gözlemler”, içinde: H. Şahin – E. Konyar – G. Ergin (ed.) *Özsait Armağanı. Mehmet ve Nesrin Özsait Onuruna Sunular Makaleler* (Antalya 2011), 329-339.
- Özdoğan 2012a M. Özdoğan, “Neolitik Dönemi Yeniden Düşünmek”, *Aktüel Arkeoloji* 27, 2012, 38-51.
- Özdoğan 2012b M. Özdoğan, “Mezraa-Teleilat”, içinde: M. Özdoğan – N. Başgelen – P. Kuniholm (ed.), *The Neolithic in Turkey Vol. 2* (İstanbul 2012), 203-260.
- Özdoğan 2017 M. Özdoğan, “The Archaeology of Early Farming in Southeastern Turkey”, içinde: Y.Enzel – O. Bar-Yosef (ed.) *Quaternary of the Levant. Environmenst, Climate Change and Humans* (Cambridge 2017, 723-731.
- Özkaya – Coşkun 2011 V. Özkaya –A. Coşkun, “Körtik Tepe”, içinde: M. Özdoğan– N. Başgelen – P. Kuniholm (ed.), *The Neolithic in Turkey Vol. I* (İstanbul 2011), 89-127.
- Rosenberg 2011a M. Rosenberg, “Hallan Çemi”, içinde: M. Özdoğan – N. Başgelen – P. Kuniholm (ed.), *The Neolithic in Turkey Vol. I* (İstanbul 2011), 61-78.
- Rosenberg 2011b M. Rosenberg, “Demirköy”, içinde: M. Özdoğan – N. Başgelen – P. Kuniholm (ed.), *The Neolithic in Turkey Vol. I* (İstanbul 2011), 79-87.
- Schmidt 1995 K. Schmidt, “Investigations in the Upper Mesopotamian Early Neolithic. Göbekli Tepe and Gürcütepe”, *Neo-Lithics* 2.95, 1995, 9-10.
- Schmidt 2012 K. Schmidt, *Göbekli Tepe a Stone Age sanctuary in South-Eastern Anatolia* (İstanbul 2012).
- Solecki ve diğ. 2004 R.S., Solecki – R.L. Solecki – A.P. Argelakis, 2004. *The Proto-Neolithic cemetery in Shanidar Cave*. College Station (Texas 2004).
- Taşkıran 2016 H. Taşkıran, “The Paleolithic and Epi-paleolithic of Anatolia”, içinde: Ü. Yalçın (ed.), *Anatolian Metal VII* (Bochum 2016), 43-51.
- Voigt 1985 M.-M. Voigt, “Village on the Euphrates. Excavations at Neolithic Gritille in Turkey”, *Expedition* 21.1, 1985, 10-24.

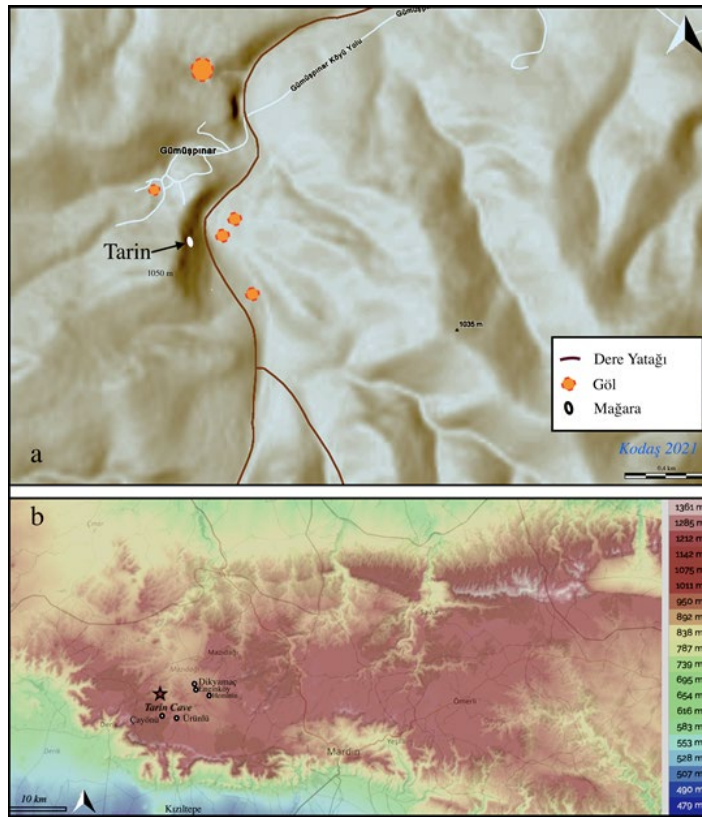
Ökse ve diğ. 2014

A.T. Ökse – H. Taşkiran – M. Kartal – E. Atay – A. Görmüş – N. Erdoğan, “İlisu Barajı İnşaat Sahası 2012 Yılı Kazıları”, *Kazı Sonuçları Toplantısı* 35/1, 2014, 102-112.

Yontmataş Bulgular Işığında Güneydoğu Anadolu Bölgesi'nde Yeni Bir Çanak- Çömleksiz Neolitik Dönem Yerleşim Yeri: Tarin Mağarası



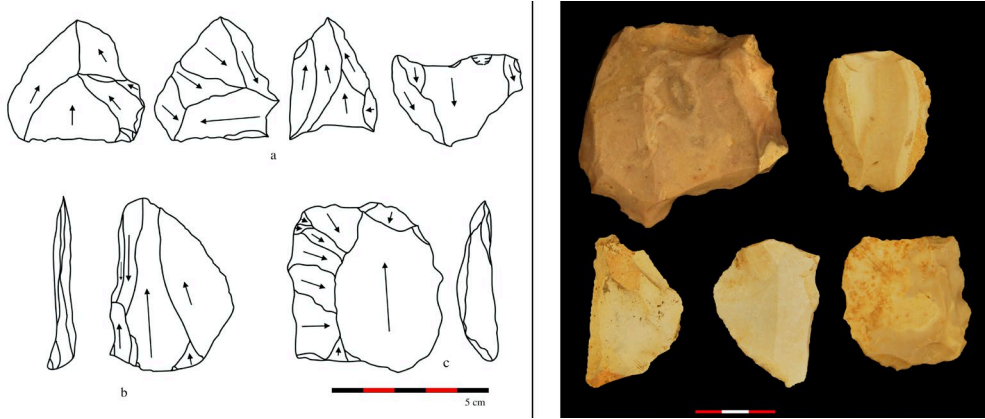
Harita 1



Harita 2



Resim 1



Resim 2



*Yontmataş Bulgular Işığında Güneydoğu Anadolu Bölgesi'nde Yeni Bir Çanak- Çömleksiz Neolitik Dönem Yerleşim Yeri: Tarin Mağarası*

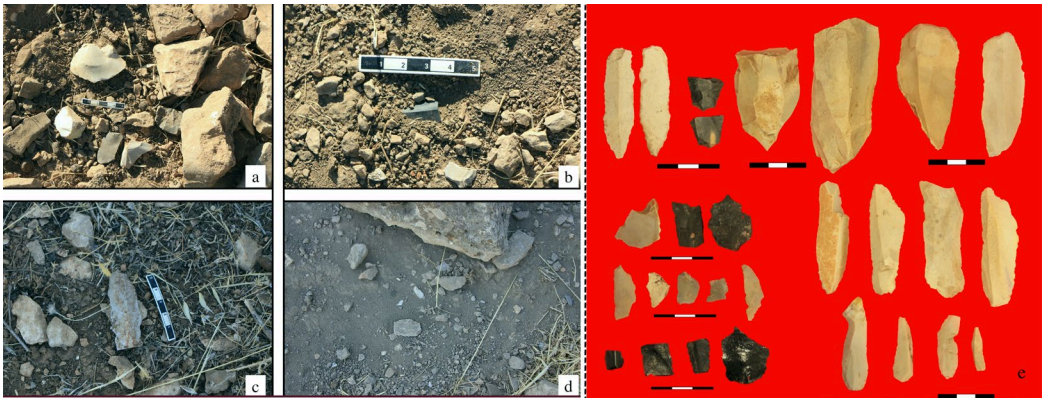


Resim 3

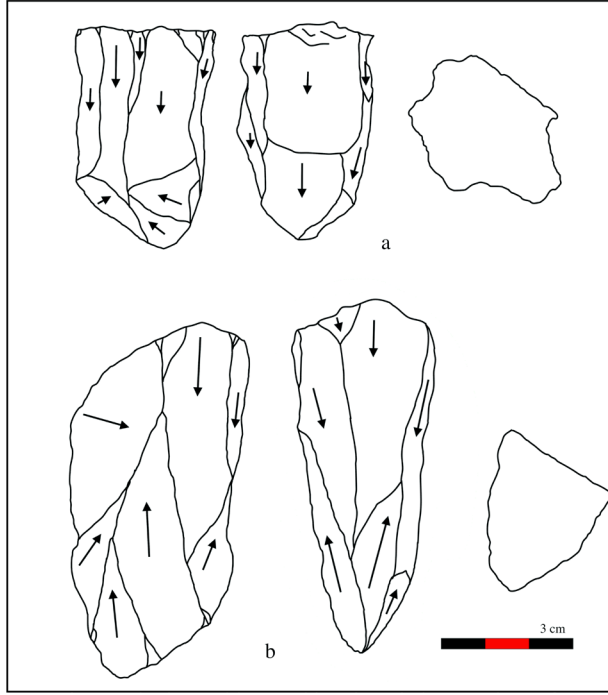




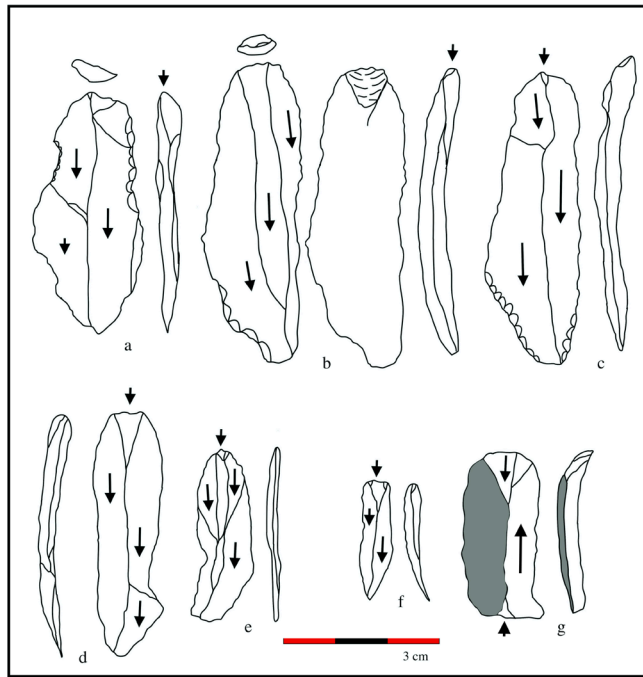
Resim 4



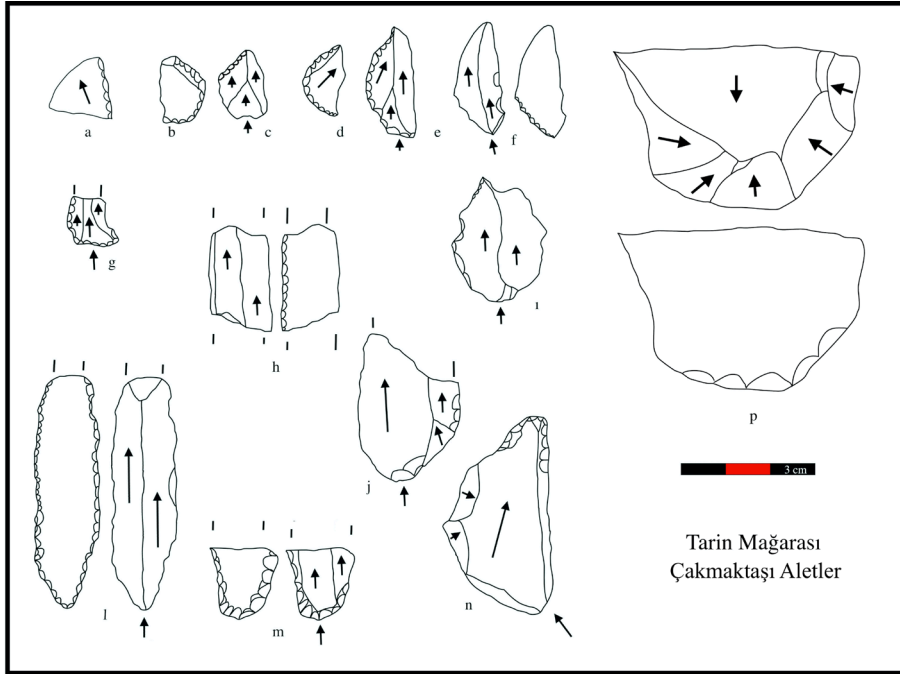
Resim 5



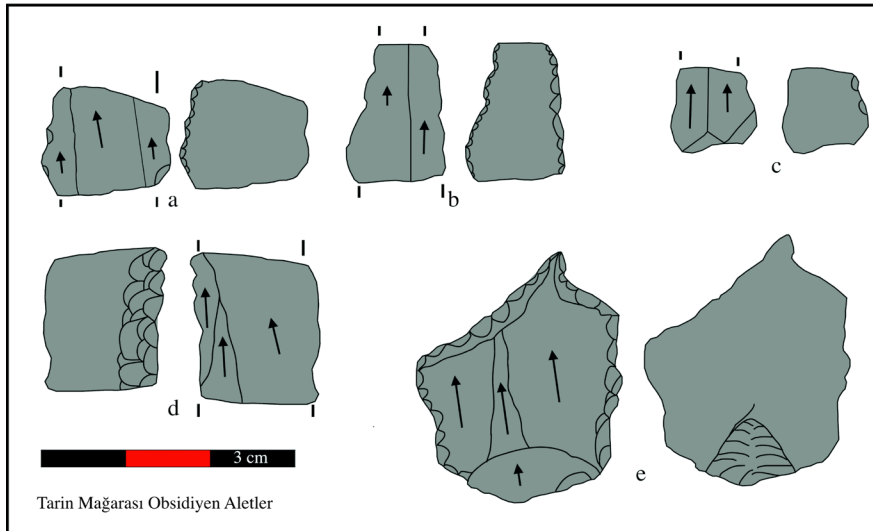
Resim 6



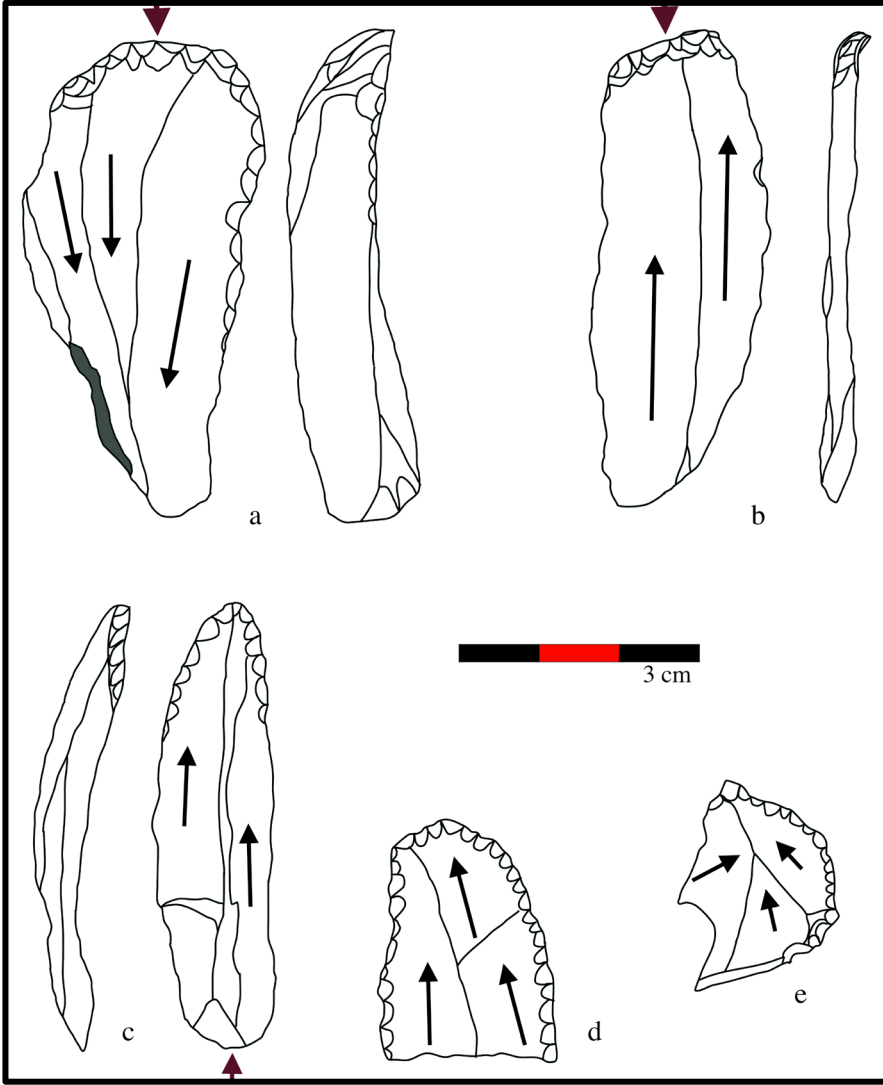
Resim 7



Resim 8



Resim 9



Resim 10