

DEVELİ/HAVADAN KÖYÜ KÜLLİYESİ*

Doç. Dr. HAMZA GÜNDOĞDU

Develi ilçesinin güneydoğusunda, Develi-Şeyhli kasabası yolunun sağında ve Develi'ye 40 km. uzaklıkta bulunan Havadan Köyü; idarî bakımdan Taşçı (Bakırdağı) bucağına bağlı ve 1985 nüfus sayımına göre 574 kişinin yaşadığı 70-80 haneli bir köydür¹.

Seyhan Nehri'nin en önemli kollarından biri olan Zamantı Irmağı, köyün hemen yakınından geçmekte, bunun gerisinde de 2074 m, yükseklikte Develi Dağı yer almaktadır. Güneydoğudan Tahtalı Dağlar, güneybatıdan Ala Dağlar, Kuzeyden de Develi Dağı ile çevrili kapalı havza içerisinde yer alan köyün bağlantısı daha çok Develi iledir. Coğrafi ve kültürel ilişkiler bakımından da Kayseri bölgesinin etkileri ağır basar².

Çevrede Fraktin (Gümüşören), Ayşepınarı, Ebce gibi eski yerleşim merkezleri ve köylerdeki kalıntılar, Havadan Köyü ve çevresinin ilk çağlardanberi önemli bir yerleşim bölgesi olduğuna işaret ederler³.

* Develi ve çevresinde yaptığımız araştırmalara maddî destekte bulunan Türk-Amerikan İlmî Araştırmalar Derneği (ARİT)'ne teşekkür ederim.

¹ Bkz. 1985 Nüfus Sayımı Sonuçları, D.İ.E. Yayınları, Ankara 21.10.1986, Kayseri Bölümü.

² Etrafı dağlarla çevrili olduğu halde Develi halkının sosyal ve kültürel durumu ile çevre mimarî özellikleri bakımından Kayseri ve İç Anadolu etkileri ağır basar. Bu durumun Anadolunun Türkleşmesi sırasında Tomarza, Pınarbaşı, Bünyan ilçeleriyle Develi ve çevresine yerleştirilen Avşar türkmenleri ile ilgili olduğu sanılmaktadır (A. Rıza Yalman: Cenupta Türkmen Oymakları, C. II, İstanbul 1976, s. 149. Ayrıca bkz. R. İzbırak: Develi Ovası ve Ekonomik Gelişmesi, Ankara 1953.; A. Gürlek: Memleketim Develi, Ankara 1975, s. 1 vd.; Ö. Çelebi: Kayseri İli Tarihi, İstanbul 1982, s. 84.

³ Neolitik devirlere kadar uzanan bölge tarihinde Anadoluda ilk büyük Devleti kurmuş olan Hititler zamanında önemli bir yerleşime sahne olan Fıraktin (Gümüşören)'de Hititlerden kalma kabartma kaya resimleri için bkz. E. Akurgal: Die Kunst Der Hethiter, München 1961, s. 46, fig. 100-101.; Kazım Özdoğan: Kayseri Tarihi, I, Kayseri 1948, s. 43 vd.; A.Gürlek: Memleketim Develi, Ankara 1975, s. 227 vd.; N. Özgüç: "Fıraktin Eserleri (Find and Fıraktin)", Belleten, C. XIX, Sayı: 75, s. 295-307; T. Özgüç: "Excavation at firaktin Near Develi and Researches in Antitaurus Region", Belleten, C. XII, Sayı: 45, s. 266-267.

KÜLLİYENİN TANITIMI

Havadan Köyü Külliyesi, köyün 1 km kadar kuzeybatısında ve bir tepenin eteğinde kuzeyden güneye doğru hafifçe kademelenen bir arazi üzerine kurulmuş ve etrafı yakın tarihlerde briket duvarla çevrilmiştir (Resim: 1-2). Eski bir mezarlığın ortasında yer alan külliye, farklı konum ve plânlara sahip iki ayrı yapı topluluğundan oluşmaktadır (Resim: 3-4).

Kuzeydeki yapı topluluğu; *Eyvanlı bir giriş*, karşısında *Türbe* ve *Mutfaktan* ibarettir. Güneyde ise doğu-batı doğrultusunda konumlandırılmış *Avlu-Mescit*, *Mescit-Tekke* ve *Türbe*'den oluşan ikinci bölüm bulunmaktadır (Plân:1). Birinci grup yapıların etrafı 1 m. kalınlıkta ve ortalama 2.20 m. yükseklikte kademeli bir duvarla çevrilmiştir. Bu avlunun girişi batıdandır. Girişin karşısında sekizgen plânlı Türbe, sağda ve duvara bitişik olarak da Mutfak yer alır.

EYVANLI GİRİŞ: Türbenin etrafını çevreleyen avlu duvarının doğu kenarında, duvar yüzeyinden 2.20 m. ileri taşan bir bütünlük oluşturmaktadır (Resim: 5), Düzgün kesme taştan inşa edilmiş eyvanın iki yanında 20 sm. derinlik ve 40 sm. yükseklikte iki seki bulunmaktadır. Eyvanın sivri kemerli tonozu da aynı şekilde yukarı taşırılmıştır. Duvarın üzerine rastlayan kısım, dıştan düz olduğu halde, ortaya doğru yükseltilmiş, üzeri de ince blok taşlarla kaplanmıştır. Eyvan derinliğinde, üzeri basık yay kemerli kapı bulunmaktadır. Orijinal kapı kanatlarının yerine bugün sacdan iki kanatlı bir kapı yerleştirilmiştir. Duvar ve eyvanın üstünde çatlama ve dökülmeler vardır.

MUTFAK: Girişin sağında, eyvanın çevre duvarı ile bitiştiği kısımda yer almaktadır. Çevre duvarı ile kaynaşmasından, taşların boyut ve cinsinden burasının eyvanlı giriş ile aynı tarihten kaldığı anlaşılmaktadır (Resim: 5).

Çevre duvarından batıya taşan mutfak bölümü, içten içe 6.30 x 6.50 m. boyutlarında ve kareye çok yakın bir plâna sahiptir. Avluya bakan yüzünde; ortada kapı, iki yanda pencere ve doğuda yukarıdaki bir mazgal pencereden başka açıklığı bulunmamaktadır (Resim:6). Ardıç ağaçlarından oldukça kalın kirişlere oturan mutfak çatısı çökmüşse de bazıları yerinde durmaktadır (Resim: 7). İçeride kuzey duvarın ortasında bir ocak, ocağın iki yanındaki birer nişten başka doğu ve batıda da ayrıca ikişer nişe yer verilmiştir. Yer yer dökülmüş sıvaların altından duvarın içe bakan kısımlarının moloz taş örgülü olduğu görülmektedir. Duvarlardaki yağlı is kalıntı-

larından mutfağın yakın zamanlara kadar kullanıldığı anlaşılmaktadır. Genel ölçüleri bakımından da mutfağın böyle bir külliye için büyük tutulduğu dikkati çekmekte ve daha kalabalık gruplara hizmet vermek amacıyla yaptırılmış olabileceği sonucuna varılmaktadır.

TÜRBE: Külliye'nin en önemli mimarî elemanı olan sekizgen plânlı türbe, eyvanlı girişin tam karşısında ve girişten 9.50 m. uzaklıkta yedi kenarlı avlu duvarının ortasında yer almaktadır (Plân: 1).

Düzgün kahverenkte kesme taşlarla inşa edilmiş olan türbe, içten kubbe ile örtülüdür. Dış örtünün kabuğu dökülmüş olup bugün çıplaktır (Resim:8).

Zeminden 25 sm. kadar yükseltilmiş kare plânlı alt kaide üzerine oturtulan türbenin kriptası bulunmamakta, ancak tam ortada derince açılmış ve tahrip edilmiş bir mezar çukuru vardır.

Türbenin doğuya bakan kapısından başka, sekizgenin dört yüzünde pencere, iki yüzünde de pencerelerle aynı ölçülerde iki kör niş ile içeride de kible yönünde açılmış bir mihrap nişi bulunmaktadır. Portal yüzeyi dışında diğer yedi yüzeyin üst kısmına da birer küçük mazgal pencere açılmıştır. Düzgün kesme taş yüzeylerinin ortasındaki alan, giriş kapısının bulunduğu yüzde hemen köşelerden başlayan silmeli bir çerçeve içerisine alınmış, diğer yüzeyler çatı profillerine kadar yükselen çökertme bir çerçeve ile sızlandırılmıştır.

Türbenin girişi en dışta, iki-üç sıra silme ile geniş bir bordür çerçevesi içine alınmıştır. İki yandaki düz atkı taşlarının üzerine yerleştirilen kısmen tahrib olmuş, basık yay kemerli girişin etrafı 40 sm. derinlikte bir dış kemerle kavrılmıştır. Kapı üzerindeki kitabelik boştur (Resim:8). Kemer alınlıklarının yukarısından başlayan ve tek sıra halindeki açık kahverenkte kesme taş dizisi, asıl yapı malzemesi olan koyu kahverenkteki taşlarla kontrast teşkil etmekte ve cephelerin monotonluğunu gidermektedir.

Türbenin diğer yüzeyleri, alttan pencere ve niş, üstten alınlıklar, daha yukarıda da sivri kemerli mazgal pencerelerle sade, düzgün ve temiz bir işçilik gösterirler. Kapı üzerinin yay kemerli olmasına karşılık, pencerelerin çerçeveleri yekpare düz atkı taşındandır. Atkı taşlarının üzerinde ortaları kabartma gülçeli birer sivri kemer süsü ile nişlerin dışa bakan yüzlerinin ortasında kabartma olarak işlenmiş birer gülçe bulunmaktadır. Sivri kemerli pencere alınlıklarının sarı kalker taşından iç dolguları boş bırakılmış ve hiçbir dekorasyon uygulanmamıştır(Resim: 9).

Külliyenin en eski yapısı olduğunu sandığımız Türbe, taştan inşâ edilmiştir. Kible yönünü belirleyen mihrabın etrafı, iki sıra halinde silme ile sınırlanmış olup üstte yazısız kitabelik bulunmaktadır. Pencere dıştan düz lentolu olduğu halde içten sivri kemerlidir (Resim: 10).

Bugün tamamıyla tahribolmuş ve piramidal biçimli olduğunu sandığımız dış örtünün altından kubbe ortaya çıkmıştır. Kubbeye geçişte içeride köşelerin çokgene dönüşümünü sağlayan atkı taşları kullanılmıştır.

Kapı ve pencere alınlıklarında hiçbir kitabe izine rastlamadığımız türbenin içinde, kasnağa geçişte mazgal pencere altlarını dolaşan bir kitabe kuşağı bulunmaktadır. Üzeri koyu vişne çürüğü renge boyanmış ve takriben 30 sm. genişliğindeki ahşap levhalar üzerine sarı ile ve sülüs hatla yazılmış kitabenin ifadeleri, büyük ölçüde silinmiştir. Yuvarlak ve oval kartuşlar içerisine yazılmış olan kitabe, alttan ve üstten konturlanmış olup okunabilen bazı ifadelerden bunun bir âyet kitabesi olduğu anlaşılmaktadır (Resim: 11).

AVLU-MESCİT: Türbe, mutfak ve giriş eyvanının oluşturduğu birinci grubun güneyinde; Avlu-Mescit, Mescit-Tekke ve Türbeden ibaret yapılar bulunmaktadır (Plân: 1).

Her üç yapıya da doğuya eklenmiş avlu-mescitten geçilerek ulaşılmaktadır. Basit bir kapı ile girilen avlu-mescidin girişe göre sağında yan yana iki ocak, solunda da ortada bir mihrap nişi ile iki pencerenin yer aldığı kible duvarı vardır (Resim: 12). Üzerinin açık olduğu anlaşılan bu kısmın, bazı günlerde türbe ve tekkeyi ziyarete gelen kimselerin dinlenip namaz kılmalarına mahsus bir yer olduğunu tahmin etmekteyiz. Bu kanaatimizi girişin hemen sağındaki ocakların önünde yer alan bir ağaç da desteklemektedir (Resim: 12).

Güneyde yer alan mihrabın iki yanı ve dış yüzü bezemelidir. Yarım yuvarlak bir nişe sahip olan mihrabın iki yanında yer alan silmeler alttan ve üstten kum saatleri ile sonuçlanırlar. Kavsara ve kemer taşı yekpare olup sade ve süssüzdür. Kavsaranın yukarısında ve dış yüzde, ahşap süslemecilikte kullanılan geometrik bir kompozisyon, taşla işlenmiş olarak durmaktadır (Resim: 13).

Kaba şekilde yontulmuş taşlardan inşâ edilmiş olan bu bölümün külliyenin en son tamamlanan kısmı olabileceğini, ancak zamanı konusunda herhangi birşey söylemenin güç olduğunu belirtmek gerekiyor. Bunu, batıdaki bölümle birleşme çizigisindeki farklı dilitasyon izlerinden ve içeri

geçit veren kapının farklı bir çerçeve üslûbuna sahip olmasından da anlamaktayız.

MESCİT-TEKKE: Güneydeki grubun ortasını işgal eden bu bölüme, bir önceki avlu-mescitten girilmektedir. İçeri geçit veren, duvardan hafif sağa kaymış ve ağacın yanında yer alan kapının form ve özellikleri dikkat çekicidir (Resim: 14). İki yanda birer alt kaideye oturtulmuş ve üzerleri kum saati şeklinde düzenlenmiş iki silme, kapının yan dekorasyonunu meydana getirir. Bunun da üzerinde iç içe daha yüzeysel silmelerin oluşturduğu hafif şişkin sivri kemer ve alınlık bulunmaktadır. Kapı kemeri oldukça basık ve ortası sivri zikzaklı taşlardan meydana getirilmiştir.

İçten içe 6.10 x 10.30 m. ölçülerindeki bu bölümün üzeri, birbirinin devamı olan üç beşik tonozla örtülmüştür. Tonozlar duvarlardan başka ortalarda iki duvar payesine de oturtularak mekânın üç parçaya ayrılması sağlanmıştır (Plân: 1). Bugün tamamen yıkılmış olan üst örtüde beşik tonozların izleri bellidir (Resim: 15).

Güneye iki duvar payesi arasına yine bir mihrap nişi ile iki pencere açılmıştır. Mihrap nişi, türbe ve avlu-mescitte olduğu gibi, düzgün kesme taştan, yarım silindirik ve çok sadedir (Resim: 16).

Biraz daha geniş tutulan bu bölümün dışı fazla açık olmaması, içten de sıvalı oluşu, burasının kışlık namaz alanı veya oturma alanı olarak da kullanılmış olabileceğini düşündürmektedir.

II. TÜRBE: Bu grubun batı ucunu teşkil eden üçüncü yapı da bir türbedir. Mescit-Tekke olarak tanımladığımız orta bölümden buraya basık bir kapı ile girilmektedir. Türbenin kuzey duvarı ile diğer iki bölümün duvarları birbirinin devamı olduğu halde, güney duvar daha küçük bir mekân elde etmek amacıyla içeri çekilmiştir (Plân:1, Resim: 3). Oldukça harap vaziyetteki türbenin içerisinde başları kırık ve tahribedilmiş mezar taşları dışında dikkate değer pek bir şey yoktur. Şahidesiz, sandukasız mezarın da kime ait olduğu bilinmemektedir.

Köşelerden basit birer unsurla türbenin üzerini örten basık kubbeye geçiş sağlanmıştır. I. Türbede olduğu gibi burasının da dıştan piramidal bir örtüye sahip olduğu anlaşılıyor. Yüzyılımızın başlarından kaldığı sanılan ve piramidal şekildeki bugünkü dış örtü, büyük ölçüde tahrib olmuştur.

Türbenin, mescit-tekkeden girilen küçük ve basık kemerli kapısından başka, batı ve güneye bakan birer pencere açıklığı daha bulunmaktadır.

Bir hususu daha işaret etmek gerekmektedir ki bu da Tekke veya Zaviye olduğu konusunda şüphemiz bulunmayan bu külliyenin, sadece gözden geçirdiğimiz yapılardan ibaret olmadığı, asıl türbenin çevresindeki çeşitli temel izlerinden bunun çevresinde tamamen ortadan kalkmış ve günümüze ulaşmamış bazı yapıların varlığı da anlaşılmaktadır.

DEĞERLENDİRME

Develi İlçesine bağlı Havadan Köyü; bir yandan Kapadokya ve Kayseri düzlüklerinin uzantısında, öte yandan Kilikya (Çukurova)'nın üst bölümlerini kaplayan dağların başladığı geçiş bölgesinde yer alır.

Çevre; Hitit, Frig, Yunan, Roma ve Bizanslılarca iskân yeri olarak seçilmiş ve etrafta bu medeniyetlere ait çeşitli kalıntılar bulunmaktadır⁴.

1071 Malazgirt zaferinden sonra Anadoluya yerleşen Selçuklular döneminde de Develi ve çevresinin önemli bir iskân sahası olma özelliği devam etmiştir⁵. Bölge hakimiyetinin tamamen Türklere geçtiği XI. yüzyıl sonlarından itibaren Anadolu'da oluşturulan sanat; yerli sanatla Türklerin taşıdığı bir geleneğin sentezi biçiminde ortaya çıkarak kısa zamanda yeni bir karakter kazanmıştır⁶.

Anadolu Selçukluları döneminde devletin çeşitli müesseseleri için yeni yapı tipleri ortaya çıkarken, dinî anlamda da benzer paralelizm görülmektedir. Bu dönemde başta camiler olmak üzere Tekkeler, zaviyeler, hanıkahlar, türbeler, darülcemalât, namazgâhlar dinî mimarinin özünü oluşturan yaygın yapı tipleri olarak karşımıza çıkmaktadır. Göçlerle Anadolu'ya gelen yeni bir toplumun yerleşik medeniyetle karşılaşınca, kendi kültürünü yayabilmesi için bazan devletin askerî gücü yetersiz kalır. Bu

⁴ Bkz. 3 No'lu dipnot ve J. Mellaart: "Early Cultures of the South Anatolian Plateau II", *Anatolien Studies*, XIII (1963), s. 199-236.; V. Cuienet: *La Turquie d'Asia Géographie Administrative*, C. 1, Paris 1892, s. 320-321.; W.F. Ainsworth: *Travels and Researches in Asia Minor*, London 1842.

⁵ B. Atalay: "Develi Karahisar", mad., İ.A. C. VI, s. 282-283.; "Develi Ya da Everek", mad., *Türk Ansiklopedisi*, C. XIII, s. 150-151.; T. Özgüç-M. Akok: "Develi Abideleri", *Belleten*, Sayı: 75, s. 378-380.; A. Gürlek: *A.g.e.*, s. 227.

⁶ Bu dönemde Anadolu'da yaygınlaşan Türk Sanatının karakter ve özellikleri konusunda bkz. D. Kuban: *Anadolu-Türk Mimarisinin Kaynak ve Sorunları*, İstanbul 1965, s. 80 vd.; Ay. yz.: *Sanat Tarihimizin Sorunları*, İstanbul 1975, s. 34-58.

durumda sosyal ortamı yoğuran inançların diğer güçlerden daha etkili sonuçlar ortaya koyması normaldir. Özellikle Anadolu-Türk birliğinin dağılmaya yüz tuttuğu XIII. yüzyılın ikinci yarısında çeşitli sosyal ve dinî kurumlar devlete düşen, toplulukları sosyal yönden uzlaştırma görevini üstlenmişlerdir. Konya, Ankara, Amasya, Kırşehir, Sivas, Tokat gibi şehirlerde yaygın olarak Mevlevîlik, Bektaşîlik, Ahîlik gibi çeşitli tarikatlar ve kolları faaliyet halinde idiler. Büyük şehirlerden başka küçük merkezlerde de dinî bakımdan kendisine güvenilen kişilerin çevrelerinde manevî bağılıklar ve halkalanmalar oluşmuştur. Amaçları halkın dinî inanç ve itikadlarını güçlendirerek birlik ve bütünlüğü sağlamak olan bu grupların Anadolu'nun Türkleşmesine de büyük katkıları olmuştur⁷.

Tekke ve zaviyelerin XIII. yüzyılın ikinci yarısında daha fazla yaygınlık kazandığı ve bunların yüzyılın sonlarında bağımsızlıklarını ilân eden Osmanlılar zamanında devletten bizzat teşvik gördüğü de kaynaklarda geçmektedir⁸.

Tarihlemesi konusunda üzerinde hiçbir kitabe ve belge bulunmayan Havadan Köyü Külliyesini biz bu devre içerisinde yaptırılmış bir zaviye ve tekke olarak değerlendirmek eğilimindeyiz. Kuruluşu ve tarihçesi konusunda önemli bir bilgiye sahip olmadığımız bu külliye ile ilgili en eski kaynak, *Fatih Devrinde Karaman Eyaleti Vakıfları Defteri*'dir. Söz konusu arşiv belgeleri 1958 yılında Prof. Dr. F.Nafiz Uzluk tarafından aynı adla yayınlanmıştır⁹. Bu eserde Develi Nahiyesi Vakıfları sayılırken: "Hacı İbrahim Zaviyesi Vakfı-Erik Ağacı Köyünde Develi Meşihat Kabak Şeyh adına Padişahın hükmile mukarrer" ve "Erik Ağacı Köyü t Develi ki dervişleri sipahiye maktuan 500 akça verirler" şeklinde kayıtlar vardır¹⁰.

⁷ M.F.Köprülü: Türk Edebiyatında İlk Mutasavvıflar, Ankara 1981.

⁸ XIII. yy. sonlarından itibaren Anadolu'daki güç ve kontrolları giderek zayıflayan İlhanelilerin son hükümdarı Ebu Said Bahadır Han'ın 1335 yılında ölümü üzerine Anadolu'da zaten mevcut olan beyliklerle yeni kurulan diğer beyliklerin bağımsızlıklarını ilân ederek komşuları aleyhine topraklarını genişletmeye başladıkları ve kıyasıya bir mücadele ortamının doğduğu bilinmektedir. Bu zamanda toprak bakımından en hızlı genişleme Osmanlılar lehine olmuştur. Beylikten sultanlığa geçişin evrelerini yaşayan Osmanlıların bu dönemde özellikle halkın manevî yanını ayakta tutacak şekilde dönemin saygın din adamlarını, tarikat ve tasavvuf ehlini daha fazla koruyup kolladıkları bilinmektedir. Bu konuda bkz. F. Sümer: "XIV. Yüzyılda Türkiye", *Yüzyıllar Boyunca Türk Sanatı* (Hz. O. Aslanapa), Ankara 1977, s. 5-15.; A. Karahan: "XIV. Yüzyılda İlim Hayatı", *Yüzyıllar Boyunca Türk Sanatı* (Hz. O. Aslanapa), Ankara 1977, s. 124-132.

⁹ F.N. Uzluk: *Fatih Devrinde Karaman Eyaleti Vakıfları Fihristi*, Ankara 1958, s. 53.

¹⁰ F.N. Uzluk: A.g.e., aynı yerde.

Değerli araştırmacı ve günümüz Kayseri Vakıflar Bölge Müdürü Mehmet Çayırdağ, Vakıfnamede geçen "Erik Ağacı Köyü"nü bugünkü Havadan Köyü olduğunu belirtmiştir¹¹. Bu Belgeden köyün, Fatih Sultan Mehmet II (1451-1481) devrinde mevcut olduğu anlaşılmaktadır. Ancak, köyün ve külliyesinin kuruluşu bu belgeden daha eski olmalıdır.

Anadoluda tarikatların yaygın olduğu dönemlerde çevrelerinde toplanan insanların ikameti için tekke ve zaviyelerde çeşitli bölümler meydana gelmiştir. Tekkenin ilk şeyhi veya şeyhlerinin ölümü ile de mezarlarının ya da türbelerinin çevrelerinde ihtiyaca göre bazı binalar yaptırılmıştır. Havadan Köyü Külliyesinin de böyle geliştiğini zannetmekteyiz. Burada külliyesinin çekirdeğini meydana getiren türbe, vakfiyede adı geçen Hacı İbrahim Zaviyesinin çekirdeği olmalıdır.

Etrafı yüksek ve kademeli bir duvarla çevrili olan türbenin en belirgin özelliği, Anadoludaki Selçuklu dönemi sekizgen plânlı türbelerini sade bir şekilde tekrarlamasıdır. Altında kriptası bulunmayan türbenin dinî yönü kuvvetli bir şahsa ait olması - Emir, Bey veya eşraftan birine ait olmaması-muhtemeldir. Türbe yüzeylerinin temiz işçilikli, sade, düzgün kesme taş mimarisi dikkat çekicidir. Bu durum Develi eski şehir merkezindeki türbelerde de görülen bir özelliktir¹² (Resim: 16). Ancak sekizgen yüzeylerin ortalarının çökertme alanlar haline getirilerek buralara pencere veya aynı genişlikte yüzeyel nişler açılması bu yapıya özgü bir durumdur. Giriş yüzü hariç diğer yedi yüzeyin üst kesiminde açılan dıştan içe doğru genişleyen mazgal pencereler ise Anadolu Selçuklularında görülen az sayıda açıklığa sahibolan örneklerin aksine, bu türbede aydınlatılmaya gereken önemin verilmiş olduğunu gösteriyor. İçerideki sade mihrap nişi de oldukça basittir. Burada dikkati çeken bir husus da yüzeylerdeki pencere ve niş alınlıklarının daha çok Niğde'deki XIV. yüzyıl türbelerinin alınlıklarıyla olan benzerliğidir. Bu bakımdan akla ilk gelen yapı, 1312 tarihli Hüdavent Hatun Türbesi'nin pencere alınlıklarıdır (Resim: 17). Gerçi Havadan Türbesi ile kıyaslanamayacak derecede zengin süslemeli ve sekizgenden onaltıgene dönüşen gövde üst kısmında yer alan alınlıklarla daha ileri bir mimariye sahip olan Hüdavent Hatun Türbesinin alınlıkları bitki motifleri ve figürlü kabartmalarla çok daha plastik etkili görünmektedir. Havadan Köyü

¹¹ Çalışmalarım sırasında bu kıymetli bilgiyi lütfederek bazı konularda beni aydınlatan sayın M. Çayırdağ'a teşekkür ederim.

¹² Eski Develi ve çevresinde bulunan yapıların tanıtım ve değerlendirmeleriyle ilgili araştırmalarımız sürmektedir.

Türbesi, erken devir Anadolu Türbelerindeki çeşitliliğin aksine, kesin bir mimari form ve tipolojiye göre inşa edilmiştir. Üst örtünün piramidal veya konik şekilde olup olmadığı konusunda da kesin bir yargıya varılamıyor. Ancak sekizgen duvarlar üzerine oturan en uygun şeklin piramidal bir külâh olduğu ve türbenin üstünde buna uygun şekilde örtülmüş olabileceği tahmin olunabilir.

Türbenin içerisinde kasnak altında dolaşan ahşap üzerine boyama sülüs kitabe kuşağının yazı stili ve bordür süsleri, XVI., XVII. yüzyıl özellikleri taşımaktadır. Okunabilen bazı ifadelerden bunun bir âyet kitabesi olduğu anlaşılmaktadır. Türbenin dış yüzünde de taş süslemeye fazla yer verilmemiştir. Pencere genişliğindeki yüzeysel nişlerin ortasında gülçe olarak yerleştirilmiş sade iki motif de değerlendirme konusunda fazla fikir vermiyor. Belirtmeye çalıştığımız bütün bu özellikler bizi türbenin, Niğde Hüdavent Hatun Türbesi'nin tarihine yakın yıllarda (XIII. yüzyıl sonu, XIV. yüzyıl başı) yaptırılmış olabileceği kanaatine götürmektedir.

Hacı İbrahim adlı şahsın gömüldüğü mezarın çevresinde zamanla sayısı artan ziyaretçilerin ihtiyaçlarını karşılamak üzere külliye genişletildiğini zannetmekteyiz¹³. İkinci grup yapıların mimarî ve malzeme yönünden daha düşük kalitede olması da buranın daha sonradan peyderpey yaptırılmış olabileceğini tahmin ettirmektedir.

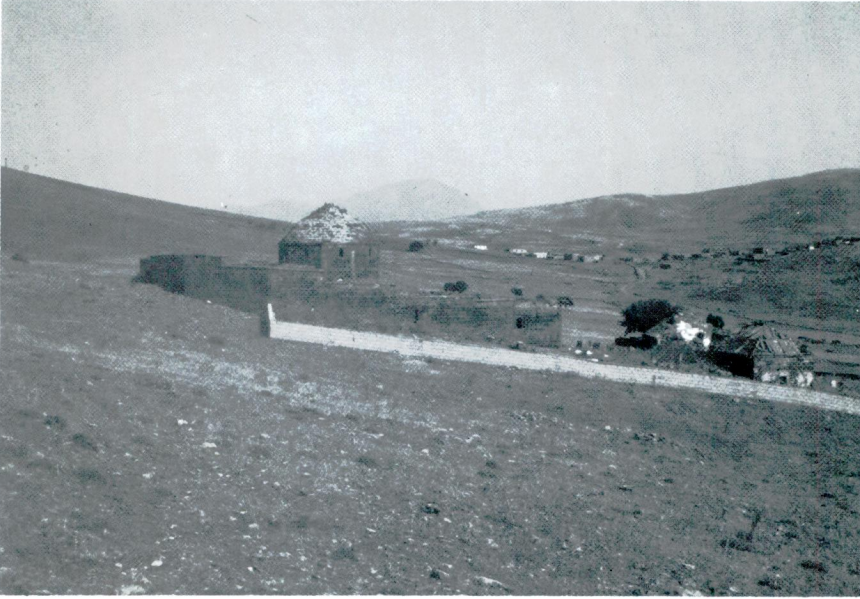
Biri asıl türbede, diğerleri avlu-mescit ve mescit-tekke diye nitelendirdiğimiz yerlerde olmak üzere toplam üç adet mihraba yer verilmesi de, burasının zamanla daha çok ziyaretçi çekmesi üzerine nüfusunun geçici olarak kalabalıklaştığını ve zaviye-tekke konumunda köyün biraz uzağında türbe çevresinde gelişen bir külliye olarak günümüze ulaştığını göstermektedir.

Sonuç olarak diyebiliriz ki bu külliye Anadolu Selçukluları ve sonrası dönemde bir türbe çevresinde gelişen çeşitli yapılarla, Anadolu'nun o zamanki sosyal ve dinî durumunun bir göstergesidir.

¹³ Türbe çevrelerinde çeşitli bölümlerle giderek genişleyen ve önemli dinî merkezler arasında yer alan bu tür yapıların daha çok Selçuklular döneminde yaygınlık kazandığı bilinmektedir. Anadolu'da tanınanlar-Konya, Akşehir, Karaman-dışında, Irak'ın merkezi Bağdat başta olmak üzere de çeşitli bölgelerde yer alan ve türbeden gelişerek günümüze ulaşmış olanlardan; İmam-ı Âzam Ebu Hanife (1067-1570), Abdülkadir Geylanî (1145), Musa Kâzım (779, 1570), Şeyh Ömer Sühreverdî (1234, 1511), Nebi Yunus (1108, 1213), Nebi Circis (1393) v.b. külliyelerin tanıtım ve değerlendirmeleri için bkz. A. Uluçam: Irak'ta Türk Mimarî Eserleri, Ankara 1979, s. 23-54, 230.



Resim 1 – Külliye'nin Havadan Köyü'nden görünüşü.



Resim 2 – Külliye'nin batıdan görünüşü.

Hamza Gündođdu



Resim 3 — Külliye'nin güneyden görünüşü.



Resim 4 — Güneyde yer alan ikinci grup yapılar.



Resim 5 – Giriş eyvanı ve mutfak.



Resim 6 – Mutfağın avlu yüzü.

Hamza Gündođdu



Resim 7 – Mutfađın üst örtüsü (içten).



Resim 8 – Türbe



Resim 10 – Türbenin ierisi ve mihrap.



Resim 9 – Türbe (Doğudan).

Hamza Gündođdu



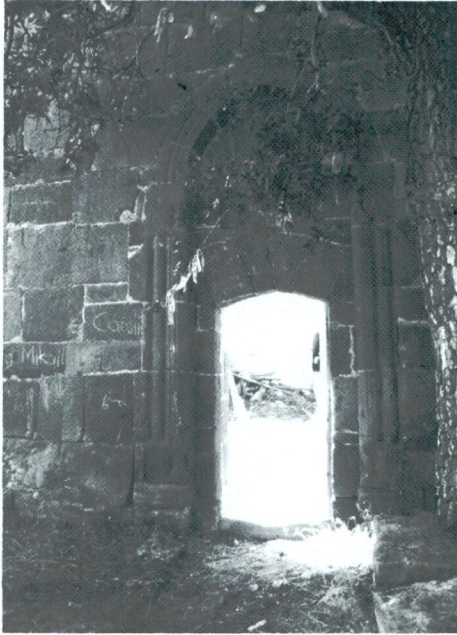
Resim 11 – Türbe içerisindeki ahşap üzerine âyet yazısı.



Resim 12 – Avlu-mescit (giriř).



Resim 13 — Avlu-mescit kısmında mihrap.



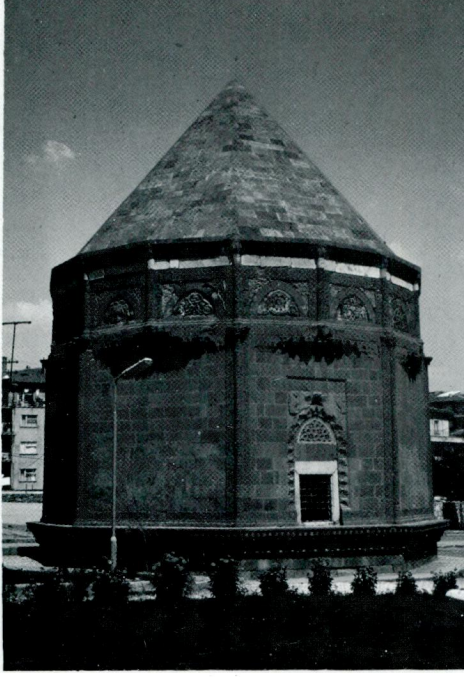
Resim 14 — Tekke-mescite geit veren kapı.



Resim 15 – Tekke-mescitin mihrap duvarı.

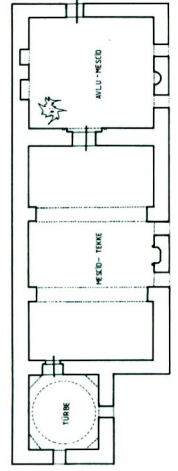
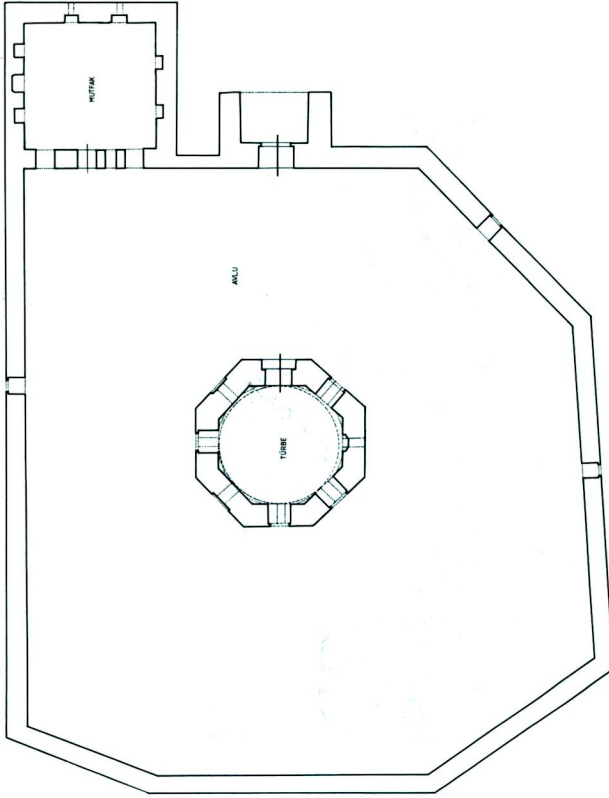


Resim 16 – Tekke-mescitin mihrap duvarı.



Resim 17 – Niğde Hüdavent Hatun Türbesi (1312).

Hamza Gündoğdu



BEVELİ / HANCIAN KÖYÜ KÜLLİYESİ
H. GÜNDOĞDU - Ağustos 1982

