

2012-2019 Yılları Arasında İznik Roma Tiyatrosu'nda Bulunan Bizans Sırlı Seramiklerinin Değerlendirilmesi

An Evaluation of Byzantine Glazed Potteries Found in Iznik Roman Theater between 2012-2019

Zeynep Adile MERİÇ

zeynep.a.meric@gmail.com

ORCID Numarası|ORCID Numbers: 0000-0002-7775-8712

Aygün EKİN MERİÇ

Dokuz Eylül Üniversitesi, Arkeoloji Bölümü, aygun.ekin@deu.edu.tr

ORCID Numarası|ORCID Numbers: 0000-0002-1343-847X

Öz

İznik Roma Tiyatrosu'nda 2012-2019 yılları arasında yapılan kazı çalışmalarında çok sayıda Bizans sırlı seramiği bulunmuştur. Tiyatro'nun çeşitli nokta larından Osmanlı Dönemi seramikleri ve üç ayak gibi fırın malzemeleriyle birlikte ele geçen bu seramikler özgün ve çeşitli süslemeleriyle dikkat çekmektedir. Tiyatro'da bulunan Bizans sırlı seramikleri hamur tiplerine göre beyaz ve kırmızı olmak üzere iki ana gruba ayrılmaktadır. 9. yüzyıldan 12.yüzyıla kullanım alanı bulunan beyaz hamurlu seramikler içerisinde "Baskı Teknikli" ve "Sıraltına Çok Renkli Boyalı" alt gruplar yer almaktadır. 12. yüzyıldan 14. yüzyıl sonuna kadar olan dönemde sıklıkla kullanılan kırmızı hamurlu seramikler içerisinde üretim ve bezeme tekniklerine göre alt gruplandırmalar yapılmıştır. Tiyatro'da bulunan kırmızı hamurlu seramik grupları ise "İznik Zeuksippus Ailesi Üretimleri", "Astar Boyama (Slip) Teknikli" ve "Yeşil/kahverengi Kazıma ve Boyalı" seramiklerden oluşmaktadır. Bu örnekler içerisinde buluntu yoğunluğunu çeşitli bezemelere sahip sgraffito teknikli İznik Zeuksippus Ailesi Üretimleri oluşturmaktadır. Bu grup içerisinde bitkisel, geometrik motiflere sahip, figürlü ve monogramlı örnekler yer almaktadır. İznik'te Bizans Döneminde seramik üretiminin olduğu araştırmacılar tarafından belirtilmektedir. Tiyatro alanı üzerinde her ne kadar Osmanlı Dönemine ait seramik fırınları ve fırın malzemeleri ile çok sayıda yarı mamul örnekler bulunsun da Bizans Dönemi adına için bunu söylemek zordur. Ancak bu çalışmada da ele alınan Tiyatro'da bulunmuş çok sayıda özgün ve çeşitli bezeme repertuarına sahip Bizans sırlı seramikleri İznik'te Bizans Döneminde seramik üretimi yapıldığı görüşünü destekleyen önemli örneklerdir.

Anahtar Kelimeler: Bizans, İznik (Nikeia), Roma Tiyatrosu, Sırlı seramik

Abstract

A large number of Byzantine glazed ceramics were found in the excavations carried out between 2012 and 2019 at the Iznik Roman Theater. These ceramics and oven materials such as tripod which were found at various areas of the theater together with Ottoman Period ceramics attract attention with their unique and various ornaments. The glazed Byzantine ceramics in the theater are divided into two main groups as white ware and red ware according to their clay types. Among the white clay ceramics that have been used from the 9th century to the 12th century, there are "Impressed Ware" and "Polychrome Ware" subgroups. Definition of sub-groupings were made according to the production and decoration techniques among red ware ceramics, which were frequently used from the 12th century to the end of the 14th century. The red ware ceramic groups in the theater consist of "Zeuxippus Type", "Slip Painted Ware" and "Green/Brown Painted Sgraffito Ware" ceramics. Among these finds, numerical density is composed of Zeuxippus type ceramics with sgraffito technique with various decorations. In this group, there are fragments with floral, geometric motifs, figures and monograms. It is stated by the researchers that there was ceramic production in Iznik during the Byzantine Period. Although there are many semi-finished fragments with ceramic kilns and kiln materials belonging to the Ottoman Period on the theater area, it is difficult to say this for the Byzantine Period. However, the glazed Byzantine ceramics found in the Theater, which are also discussed in this study, are important finds that support the existence of ceramics production during Late Byzantine period in Iznik.

Keywords: Byzantine, Iznik (Nicaea), Roman Theater, Glazed Pottery

Giriş

Çalışma kapsamında incelenen Bizans sırlı seramikleri İznik Roma Tiyatrosu'nda¹ 2012-2019 yılları² arasında gerçekleştirilen kazılarda bulunmuş örneklerdir. Seramiklerin Tiyatro alanında ortaya çıkarıldıkları noktalar çeşitlilik göstermektedir. 2012-2015 yılları arasında bulunan örneklerin Tiyatro'nun güneyindeki galeriler ile kuzeybatısındaki açmalarda yapılan kazılarda ortaya çıkarıldıkları görülmektedir³ (Fig.1). 2016 ile 2017 yıllarındaki kazı çalışmalarından örnekler çoğunlukla Tiyatro'nun kuzeyindeki skene binası, doğu ve batı sütunlu galeri, doğu parodos ve orkestra bölümlerinden gelmektedir⁴ (Fig.1). 2018 ve 2019 yıllarında ise Tiyatro'nun trapezoidal tonozlarında galeri 1 ve galeri 2 adı verilen alanlarda yoğunlaşan kazılarda çeşitli grup örnekleri barındıran çok sayıda Bizans sırlı seramiği ortaya çıkarılmıştır⁵ (Fig.1).

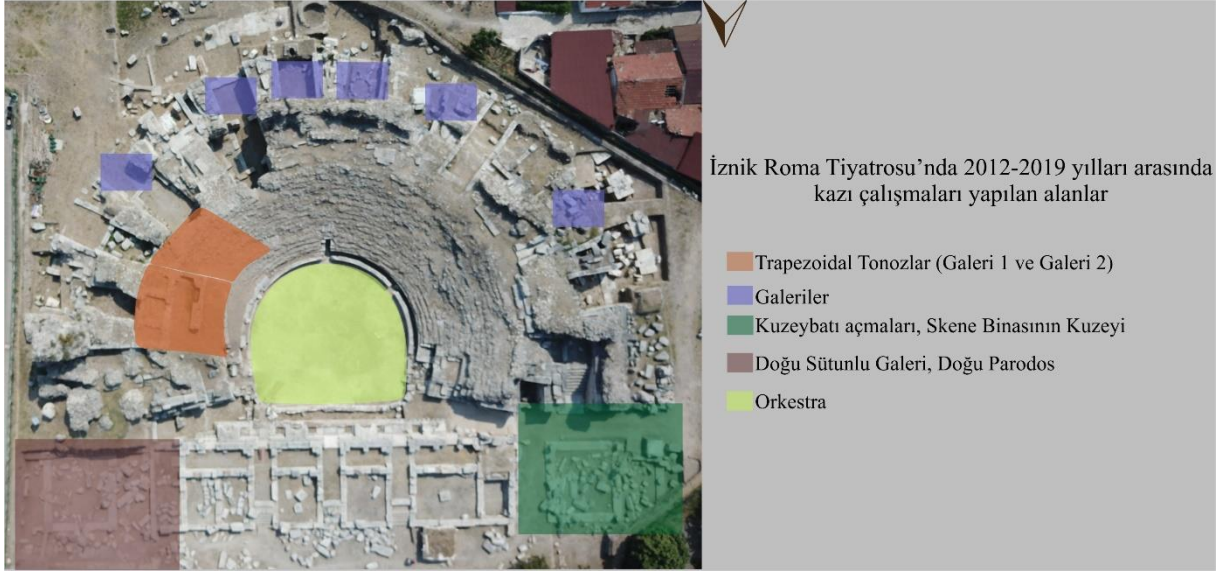


Fig. 1: İznik Roma Tiyatrosu genel görünümü ve Bizans dönemi seramiklerinin bulunduğu alanlar.

İznik Roma Tiyatrosu'nda Bulunan Bizans Sırlı Seramikleri

Tiyatro alanından bahsedilen noktalarda bulunan ve makale konusunu oluşturan Bizans sırlı seramikleri değerlendirilirken hamur tiplerine göre beyaz ve kırmızı olmak üzere iki ana gruba ayrılmıştır. Beyaz ve kırmızı hamurlu seramiklerin bezeme ve üretim teknikleri ile üslupları göz önünde bulundurularak da alt gruplandırmalar yapılmış ve teknik, form, üslup özellikleriyle değerlendirilmiştir.

Beyaz Hamurlu Seramikler

Tiyatro'da bulunan beyaz hamurlu seramikler, süsleme tekniklerine ve bezemelere göre iki alt gruba ayrılmaktadır. Bu grupların oluşturulmasında Hayes tarafından Saraçhane kazılarında bulunan beyaz hamurlu sırlı seramikler için yapılan gruplandırma kullanılmıştır. Hayes, Saraçhane buluntularını "Sırlı Beyaz Mal I-V (Glazed White Ware I-V)" ve "Çok Renkli (Polychrome Ware)" örnekler olarak ayrılmaktadır⁶. Tiyatro'da bulunan örnekler "Sırlı Beyaz Mal II" grubundaki baskı teknikli ile "Çok

¹ İznik Roma Tiyatrosu hakkında genel bilgi için bkz. Ekin Meriç 2019.

² Tiyatro'daki ilk kazılar 1980 yılında başlamış ve uzun süreli bu çalışmalar 2006 yılında tamamlanmıştır. Bilgi için bkz. Yalman 1981; Yalman 2007. Bu dönem kazılarında çok sayıda Bizans ve Osmanlı Dönemi seramikleri ile seramik fırınları ve fırın malzemeleri ortaya çıkarılmıştır. Kazı çalışmalarında bulunan Bizans seramikleri için bkz. Özkul Fındık 2014; Osmanlı seramikleri ile fırın ve fırın malzemeleri için bkz. Özkul Fındık 2001; Yalman 1988.

³ 2011-2015 yılları arasında yürütülen kazı çalışmaları için bkz. Özgül 2017. Bu dönem kazılarında bulunmuş fakat yayınlanmamış sırlı Bizans seramikleri çalışma kapsamına dâhil edilmiştir.

⁴ Tiyatro'daki kazılar 2016-2018 yılları arasında İznik Müzesi başkanlığında Dokuz Eylül Üniversitesi'nden Doç. Dr. Aygün Ekin Meriç bilimsel danışmanlığında yürütülmüştür. Kazılar, 2018 yılından itibaren ise Doç. Dr. Aygün Ekin Meriç başkanlığında sürdürülmektedir. 2016-2017 kazı çalışmaları için bkz. Ekin Meriç, Öz, Köşklük Kaya, Kaya ve Kardoruk 2017; Ekin Meriç vd., 2018.

⁵ 2018 yılı kazı çalışmaları için bkz. Ekin Meriç vd., 2019.

⁶ Hayes Saraçhane buluntuları içerisindeki "Sırlı Beyaz Mal I-IV" gruplarının dört temel hamur tipinin ön plana çıkarak oluştuğunu belirtir. "Sırlı Beyaz Mal V" grubunu ise "Sırlı Beyaz Mal IV" grubunun kumlu dokusu ve "Sırlı Beyaz Mal II" grubunun sır karakteristiğinin karışımı şeklinde geçici bir sınıflandırma yapıldığını ifade etmektedir. Bkz. Hayes 1992, 14-34.

Renkli” yani sıraltına çok renkli boyamalı seramiklerden oluşmaktadır. Baskı teknikli seramikler içerisindeki bazı örneklerde kahverengi ile boya bezemelerin yapıldığı da görülmektedir.

Baskı Teknikli Seramikler

Beyaz hamurlu seramiklerin ilk grubunda baskı teknikli süslemelere sahip seramikler görülmektedir (Fig.2). Seramiklerde hamur rengi çoğunlukla pembemsi krem, beyaz, bej, olasılıkla fırınlamayla alakalı olarak ise soluk kırmızı renge dönüşmüştür (Munsell 10 R 8/2 pembemsi beyaz ve 10 R 8/3 pembe). Bazı parçalarda yanık kısımlar da görülmektedir. Hamur özellikleri ise gözenekli, az taşçıklı ve kireç katkılıdır. Seramiklerin sır renklerinde sarı ve yeşil ağırlıktadır. Sarı renk daha çok açık sarı ve yeşilimsi sarı olarak açık tonlarda, yeşil renk ise zeytin yeşili şeklinde koyu bir tonda kullanılmıştır. Sır, astar kullanılmadan doğrudan hamur üzerine sürülmektedir ve iç yüzde tüm gövdeyi kapsayacak şekildedir. Dış yüzde ise çoğu örnekte sır kaide bitiminden başlamakta kaide altı tamamen sırsız bırakılmıştır. Bazı örneklerde ise dış yüz tamamen sırsızdır.

Baskı teknikli seramiklerde, bir kalıp yardımıyla yapılan baskı bezemeler, parça üzerinde hafif kabartma şeklinde görülmektedir. Genel olarak bu teknikte kalıpların sık sık kullanılmasıyla yapılan baskıların tam seçilemeyen veya net örnekler olmadığı belirtilmektedir⁷. Ayrıca tek bir kalıptan birçok parça üretilebildiği için bu grup seramikler seri üretim ile daha geniş alanlara yayıldığı görülür. Baskı teknikli seramiklerde süslemeler, kapların tam merkezinde veya bazı örneklerde de gövdeyi kapsayacak şekilde yapılır. Bu grup seramiklerde süslemelerin dekoratif amacı dışında farklı bir kullanımı da dikkati çeker. Kötülüklerle karşı, şifa verici, hastalıklardan koruması veya şans getirmesi düşüncesiyle bir koruyucu olarak bu bezemelerin uygulandığı bilinmektedir⁸. Ayrıca baskıyla yapılan süslemelerin seramik ustalarını ya da atölyelerini belirtmesi de olasıdır⁹. Tiyatro buluntularındaki süslemeler çoğunlukla geometrik ve bitkisel motifler ile hayvan figürlerinden oluşur. En sık görülen süslemelerden biri de haç motiftir (Fig.2:1-2). Kapların tam merkezinde konumlanan haç motifleri bazen bir madalyon içerisinde bazen de tek başına kullanılmıştır. Bu kaplarda haç tarzı koruyucu motiflerin yer alması Bizans Döneminde kötü ruhların yiyecek veya içeceklerle kişiye geçeceği hissiyatıyla açıklanmaktadır¹⁰. Haç motifine benzer çok kollu yıldız, çiçek madalyonlar ve dört yapraklı yonca bezemeler de süsleme kompozisyonunda görülür. Kötülüklerle karşı koruyucu kuvveti olduğuna inanılan hayvan figürleri de bu grup seramiklerde sıkça kullanılır¹¹. En sık tercih edilen hayvan figürü olan kuş, iki kanadı açık bir şekilde karşıdan veya tek kanadı görülür biçimde profilden verilmiştir (Fig.2:4-5). Kuş figürüne benzer bir diğer örnekte olasılıkla fantastik hayvan figürü (grifon?) yer almaktadır (Fig.2:3). Stilize olarak yapılmış diğer bir bezemede ise hayvan mücadele sahnesi seçilebilmektedir (Fig.2:6). Burada profilden verilen baş kısmı ve ön ayakları görülen bir hayvan figürü, sırt kısmından saldıran diğer hayvan figürü bulunmaktadır¹². Bu grubun ele geçen buluntuları daha çok kaide parçalarından oluşmaktadır. Baskı teknikli süslemelere sahip seramiklerde form tiplerinde alçak veya yüksek halka kaideli ve yayvan gövdeli tabaklar yaygındır. Baskı tekniğine bağlı olarak bazı örneklerin merkezinde dibe çökme görülmektedir. Farklı örnekler olarak ise dışa açılan yüksek halka kaideli tabaklar ile çift kulplu kâseler buluntular içerisinde yer almaktadır.

Beyaz hamurlu seramikler içerisinde baskı tekniğinin kullanıldığı bazı örneklerde kahverengi boyalı bezemeler dikkat çekmektedir. Özellikle kaide parçalarında merkezde baskı tekniğiyle yapılmış süsleme, gövde ve ağız kenarlarında ise kahverengi boyayla yapılan bezemeler yer almaktadır (Fig.2:7-10). Manganez oksitle yapılan kahverengi boya, gövde üzerinde radyal formda sık sık veya gelişigüzel çizgiler şeklinde uygulanmıştır (Fig.2:9-10). Kahverengi boya ayrıca seramiklerin ağız kenarlarında hafif kabartma şeklinde benekler olarak da kullanılmıştır (Fig.2:7).

⁷ Armstrong 2001, 61; Hayes 1992, 21.

⁸ François 2011, 255.

⁹ Hayes 1992, 21.

¹⁰ François 2011, 255.

¹¹ François 2011, 256.

¹² Bu kompozisyona benzer bir örnek Louvre Müzesi örneklerinde köpek ve at mücadelesi olarak tanımlanmıştır. Bilgi ve örnek için bkz. François 2017, 166, No:14.

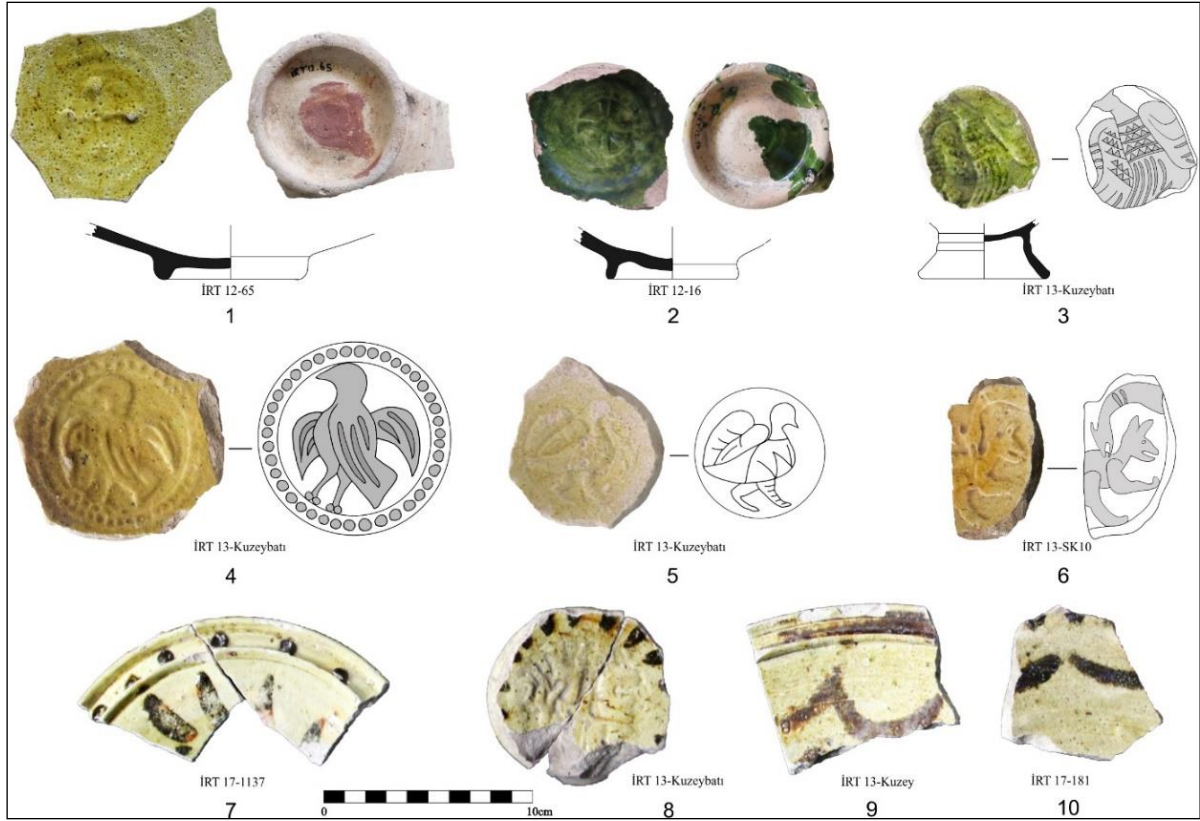


Fig. 2: Beyaz hamurlu baskı teknikli ve kahverengi boyalı seramikler.

Sıraltına Çok Renkli Boyalı Seramikler

Beyaz hamurlu seramiklerin bir diğer grubunda süslemeler şeffaf sıraltına çok renkli boyalarla yapılmıştır. Genel olarak bu grup “Polychrome Ware” olarak adlandırılmakta ve süslemelerine göre üç alt gruptan oluşmaktadır¹³. Tiyatro buluntularında şeffaf sıraltına kullanılan boya renkleri hardal sarısı, sarı, yeşil, kahverengi ve siyah renktedir. Bu grup seramiklerde kırmızı rengin de tercih edildiği bilinmektedir¹⁴. Tiyatro buluntuları içerisindeki sıraltına çok renkli boyalı seramikler, üç farklı süsleme kompozisyonuna sahiptir. İlk grupta siyah/kahverengiyle yapılmış haç motifine sahip seramikler yer alır. 5-6 cm genişliğinde kaide parçalarından oluşan bu örneklerde çoğunlukla Yunan haçı formunda olan haç motifinin, uç kısımlarına ya da merkezine çapraz çizgiler eklenerek bezeme zenginleştirilmiştir¹⁵ (Fig.3:1-4). Haç bezemeli bu örneklerin alçak halka kaideli, kademeli gövdeli küçük boyutlu kâselere ait olduğu görülmektedir. Kilise ayinlerinde haç motifine sahip bu kâselerin sütlü bal veya süt içilirken kullanıldığı düşünülmektedir¹⁶.

Diğer bir süsleme kompozisyonunu ise hayvan figürleri oluşturmaktadır. Gövde ve kuyruk kısmı seçilebilen olasılıkla pars veya leopara ait olduğu anlaşılan bir figür (Fig.3:5) ile tavşan figürü (Fig.3:6) örnekler içerisinde yer almaktadır. Figürler, hardal sarısı/sarı renkle gerçekçi bir üslupla yapılmıştır. Figürleri çevreleyen konturlar ve gövde üzerinde yer alan nokta bezemelerde ise kahverengi/siyah renk kullanılmıştır. Hayvan figürleri dışında bitkisel motiflerde süsleme kompozisyonlarında görülmektedir. İç yüzünde çiçek motifinin bulunduğu bir kâse örneğinin dış yüzünde de dairesel geçmeler yer alır (Fig.3:7). Diğer örneklerde olduğu gibi bezemeler siyah renklerle konturlanmış ve içleri hardal

¹³ Hayes’in Saraçhane buluntuları için üç alt gruplandırması bulunmaktadır. Tiyatro buluntuları da bu gruplandırmaya göre değerlendirilmiştir. Bkz. Hayes 1992, 36.

¹⁴ Çalışma kapsamında incelenen örneklerde kırmızı rengin kullanıldığı parçalar bulunmamaktadır. Ancak 1980-1995 yılları arasındaki buluntular içerisinde kırmızı nokta bezemelerin olduğu parçalar ele geçmiştir. Örnekler için bkz. Özkul Fındık 2014, 50, Tablo:20/80; Tablo:21/81,84.

¹⁵ Haç motifli seramiklerin İznik ve çevresinde örnekleri görülmektedir. İstanbul’dan örnekler için bkz. Dark 2001, 124, No:55, François 2017, 176, No:44; Parion’dan örnekler için bkz. Büyüme 2018, Fig.3:32.

¹⁶ Doğer ve Armağan 2014, 32.

2012-2019 Yılları Arasında İznik Roma Tiyatrosu'nda Bulunan Bizans Sırlı Seramiklerinin Değerlendirilmesi

sarısı/turuncu boyalıdır. Bitkisel süslemelerde ayrıca stilize palmet, papatya benzeri çiçekler, yapraklar ve kıvrık dallar kullanılmıştır.

Yaklaşık 5 cm kaide çapına sahip küçük boyutlu kâse parçalarından oluşan üçüncü grup örneklerinde ise beyaz astar boyalarla yapılmış süslemeler dikkat çeker (Fig.3:8-10). İç ve dış yüzleri turuncu sırlı olan seramiklerin merkezinde koyu kahverengi/siyah renkli madalyonlar oluşturulmuştur. Bu madalyonlar üzerine iki farklı süsleme yapılmıştır. İlkinde kalın beyaz astar boyayla madalyonun içerisinde Yunanca “ Γ ” (gamma) harfi şeklinde motiflerin karşılıklı sıralanması ile oluşturulmuş haç formunda motifler ortaya çıkarılmıştır (Fig.3:8-9). İkinci süsleme kompozisyonunda madalyon üzerinde kalın beyaz astar boyayla haçlı bir daire yapılmış ve daire içerisinde zemin dört adet nokta şeklinde görülmektedir¹⁷ (Fig.3:10).

Beyaz hamurlu seramikler çoğunlukla Marmara Bölgesi ve Yunanistan'da kullanım alanı bulmuştur. Baskı teknikli, kahverengi boyalı ve sırtına çok renkli boyalı seramiklerin, Yunanistan'da Lakedaimon¹⁸, Sparta¹⁹ ve Korinth²⁰, Kırım-Khersonessos'ta²¹, Marmara Bölgesinde İstanbul²² ve Hisartepe/Daskyleion²³, Batı Anadolu'da ise Smyrna Agorası²⁴, Anaia²⁵, Magnesia ad Meandrum²⁶, Nif (Olympos) Dağı²⁷ ve Aphrodisias'ta²⁸ da örnekleri görülmektedir. Beyaz hamurlu seramikler genel olarak 7. yüzyıldan 13. yüzyılın ilk çeyreğine kadar kullanım alanı bulmuştur. Tiyatro'da çok sayıda ve çeşitli süsleme kompozisyonlarına sahip örnekleri olan beyaz hamurlu seramiklerin tarihlendirilmeleri de çeşitlilik göstermektedir. Buna göre kazılarda bulunan baskı teknikli süslemelere sahip örnekler ile kahverengi boyalı seramikler bezeme özellikleri göz önüne alınarak 9.-11.yüzyıllara, sırtına çok renk boyalı seramikler ise 11.yüzyıl ortası-12.yüzyıla tarihlendirilebilmektedir²⁹.

¹⁷ Bu grup seramiklerin İznik ve çevresinde örnekleri görülmektedir. İstanbul'dan örnek için bkz. Catalogue des Poteries Byzantines et Anatoliennes du Musée de Constantinople 1910/2014, 32, Fig.31; Parion'dan örnekler için bkz. Büyüme 2018, Fig.3:29-30.

¹⁸ Lakedaimon buluntuları 9. ve 10. yüzyıla tarihlendirilir. Bilgi için bkz. Armstrong 2001, 58

¹⁹ Sparta buluntuları ise 9. ve 10. yüzyıla tarihlendirilir. Bilgi için bkz. Armstrong 2001, 58.

²⁰ Korinth'te yerel üretimi olan baskı teknikli seramikler, 9. yüzyıldan 12. yüzyıla kadar kullanım alanı bulmuştur. Bkz. Morgan 1942, 49, Plate IV-VII, sırtına çok renkli boyalı seramiklerin yoğunluğunu ise 10.yüzyıl buluntuları oluşturur. Bkz. Morgan 1942 67, Plate XVI-XVII.

²¹ Khersonessos'ta baskı teknikli seramikler çoğunlukla 9. yüzyılın ikinci yarısı-10. yüzyıla tarihlendirilmektedir. Yakobson'dan aktaran Armstrong 2001, 63.

²² Saraçhane kazılarında ortaya çıkarılan baskı teknikli seramikler, bulunan sikkelerle birlikte 925-950 yıllarından başlayarak en geç 12. yüzyıla tarihlendirilir. Bkz. Hayes 1992, 18, buluntular içerisindeki hardal sarısı/kahverengi ve yeşil boyalı örnekler ise 10-11.yüzyıla tarihlendirilir. Bkz. Hayes 1992, 35; Büyük Saray'da bulunan baskı teknikli örnekler 8. yüzyıla, çok renkli örnekler ise 10. yüzyıla tarihlendirilmektedir. Bkz. Stevenson 1947, 38, 44, 46; İstanbul'dan diğer örnekler çoğunlukla 10.yüzyıla tarihlendirilir. Bkz. Böhlendorf-Aslan 2004, 334-335, Tafel 48; Louvre Müzesi'ndeki olasılıkla İstanbul üretimleri olan baskı teknikli buluntular 9.yüzyıl sonu-12.yüzyıl başına tarihlendirilmektedir. Bkz. François 2017, 164, sırtına çok renkli boyalı seramikler ise 10.yüzyıl sonu-12.yüzyıl başına tarihlendirilmektedir. Bkz. François 2017, 174.

²³ Hisartepe/Daskyleion'da bulunan yeşil ve kahverengi boyalı örnekler, 12. yüzyıl ikinci yarısı-13. yüzyılın ilk çeyreğine tarihlendirilmektedir. Bkz. Doğer 2012, 57.

²⁴ Smyrna Agorası'nda bulunan baskı teknikli seramikler 9.-11. yüzyıla tarihlendirilmekte ve benzer süsleme kompozisyonunu barındırmaktadır. Bkz. Doğer 2007, 116. (Pl.X).

²⁵ Anaia buluntuları kazı stratigrafisiyle birlikte 12.yüzyıl ortası-13.yüzyılın ilk çeyreğine tarihlendirilir. Bkz. Doğer 2005, 113, Res.18; Mercangöz 2013, 54-58.

²⁶ Magnesia buluntuları 9. yüzyılın ikinci yarısı ile 11.yüzyılın ikinci yarısına tarihlendirilir. Bilgi ve örnekler için bkz. Böhlendorf-Arslan 2004, 467-469, Taf.128.

²⁷ İzmir/Kemalpaşa Nif Dağı Araştırmalarında bulunan daha nadir tavus kuşu figürlü çok renkli örnek dikkat çekicidir, 10.-11. yüzyıllara tarihlendirilmektedir. Bkz. Doğer 2017, 217, Tab. IX/2.

²⁸ Öztaşkın 2017, 168-169.

²⁹ Özkul Fındık 2014, 41,44,51.



Fig. 3: Beyaz hamurlu sıraltına çok renkli boyalı seramikler.

Kırmızı Hamurlu Seramikler

Tiyatro'daki kazılarda çok sayıda bulunan kırmızı hamurlu seramikleri süsleme tekniklerine göre çeşitli gruplara ayırmak mümkündür. Buluntular içerisindeki en yoğun grubu kazıma tekniği İznik Zeuksippus Ailesi Üretimleri oluşturmaktadır. Bu grup içerisinde İznik'e özgü motif ve süsleme kompozisyonlarının yer aldığı örnekler dikkat çekicidir. Aynı şekilde kazılarda çok sayıda bulunan astar boyama (slip) teknikli örnekler de süslemeleriyle ayrılmaktadır. Kırmızı hamurlu seramikler içerisinde kazıma ve boyama tekniğinin bir arada kullanıldığı yeşil ve kahverengi boyalı kazıma teknikli seramikler de yer almaktadır.

İznik Zeuksippus Ailesi Üretimleri

Bezeme teknikleri sgraffito tekniğiyle yapıldığı parlak sır renkleri, kaliteli işçiliği ve ince detaylı süsleme motifleriyle dikkat çeken "İznik Zeuksippus Ailesi Üretimleri"³⁰, Tiyatro'da nicelik açısından çokça örneğe sahiptir. Kırmızı hamurlu (Munsell 2.5 YR 6/8 açık kırmızı, 2.5 YR 5/8 kırmızı, 5 YR 6/6 kırmızımsı sarı) ve beyaz astarlı bu seramiklerde, sır renklerinde başta hardal sarısı olmak üzere açık sarı ve koyu ile açık yeşil renk kullanılmıştır. Hamurun çoğunlukla kireç, taşçık ve ince mika katkılı oldukları görülmektedir. Süslemelerde bitkisel ve geometrik motifler ile insan, hayvan ve fantastik yaratıklar görülmektedir. Seramiklerin çoğunda iç yüzlerde üç ayak izleri belirgindir. Ayrıca birçok seramiğin kaide altlarında kazıma tekniğiyle yapılmış çeşitli grafitiller de yer almaktadır. Tiyatro'da bulunan örneklerde bu grubun karakteristik süslemesi olan kapların merkezine yapılmış konsantrik daire bezemesi sıklıkla görülmektedir (Fig.4:1-2). Bu daireler içerisinde çoğu zaman geometrik ve bitkisel motifler ile kuş figürleri kullanılarak bir madalyon oluşturulur. Seramiklerin form tiplerinde ise tabak

³⁰ Zeuksippus Tipi seramikler hakkında bilgi için bkz; Megaw 1968; İnanan 2014; Vroom 2014, 109.

ve kâse örnekleri çoğunluktadır. Buluntular içerisinde genellikle hafif dışa açılan orta yükseklikteki halka kaideli, yayvan gövdeli tabaklar ile küresel gövdeli kâseler görülmektedir.

Süsleme kompozisyonunda çizgi bezemeler, ince noktalar, spiraller ve küçük boyutlu dairelerin bulunduğu geometrik motiflere sahip uygulamalar sıklıkla tercih edilmiştir. Büyük boyutlu dairesel madalyonların içerisinde dikey veya dalgalı çizgiler, noktalar ve küçük boyutlu daire bezemeleri yapılmıştır. Hardal sarısı sırlı yayvan gövdeli bir tabak örneğinde, dairesel madalyonlar içerisinde dalgalı çizgilerle oluşturulan bezeme güneş motifini andırmaktadır³¹ (Fig.4:3). Bir diğer örnekte dairesel madalyonların arasında “S” formlu bezemeler ile birlikte spiral motiflerin kullanıldığı görülmektedir (Fig.4:4-6). Bitkisel ve geometrik motiflerin bir arada uygulandığı hardal sarısı sırlı tabakta ise büyük boyutlu dairesel madalyon içerisinde sekiz yapraktan oluşan bezeme yer alır (Fig.4:7). Her bir yaprağın tam ortasından bezemenin merkezine dik açıyla inen iç kısımları nokta bezemeli çizgiler bulunmaktadır. Geometrik motiflere sahip diğer örneklerde ise seramiklerin merkezindeki konstantrik daireler içerisinde birbirini kesen beşli gruplar halinde yapılmış çizgi bezemelerin kullanıldığı görülmektedir (Fig.4:8).



Fig. 4: İznik Zeuksippus Ailesi Üretimlerinde görülen geometrik motifler.

Tiyatro buluntuları içerisinde bitkisel motiflere sahip süsleme kompozisyonu barındıran çok sayıda örnek yer almaktadır. Bu seramiklerden rumi ya da yarım palmet benzeri yaprak bezemeye sahip parçaların stil ve çeşitlilik açısından özgün örnekler olması İznik üretimini düşündürmektedir. Bu süslemeye sahip çok sayıdaki parça da üretimi desteklemektedir³² (Fig.5:8-9). Rumi benzeri yaprak bezeme örneklerde çeşitli formlarda uygulanmıştır. En yaygın olarak bir merkezden çıkan ve uçları bir yöne doğru kıvrılan tek yaprak şeklindedir (Fig.5:1-3). Bazı örneklerde bir daldan çıkan ancak iki farklı yöne doğru kıvrılan iki yaprak motif formundadır (Fig.5:4-5). Ayrıca iki yandan kıvrılan yaprak dallar ve ortasında palmet motifinin bulunduğu bezeme de kompozisyonda kullanılmıştır (Fig.5:6-7). Bu

³¹ Bu figürün üslup açısından çok benzer örneği muhtemelen İstanbul'da bulunan hardal sarısı sırlı bir parçadır. Örnek için bkz. François 2017, No:245; Ayrıca Hisar-tepe/Daskleyion'dan da benzer bir örnek için bkz. Doğer 2012, Tablo 30:158; Adramytteion'dan benzer bir örnek için bkz. Çömezoğlu Uzbek 2019, Resim 2:c-d.

³² Bu süslemenin benzer örnekleri İstanbul, Pergamon ve Smyrna Agorası'nda görülmektedir. İstanbul örnekleri için bkz. Böhlendorf-Aslan 2004, Tafel 58:79-80; Pergamon örnekleri için bkz. Spieser 1996, Tafel 9:151-152; Smyrna Agorası örnekleri için bkz. Doğer 2007, Pl.XII. Üretimi destekleyen kimyasal analizler için bkz. Waksman ve François 2004, 669.

örnekler de taşçık, kireç ve mika katkılı olup hamur rengi kırmızı renk tonlarındadır (Munsell 2.5 YR 6/6, kırmızımsı sarı, 2.5 YR 5/8 kırmızı, 2.5 YR 6/8 açık kırmızı).

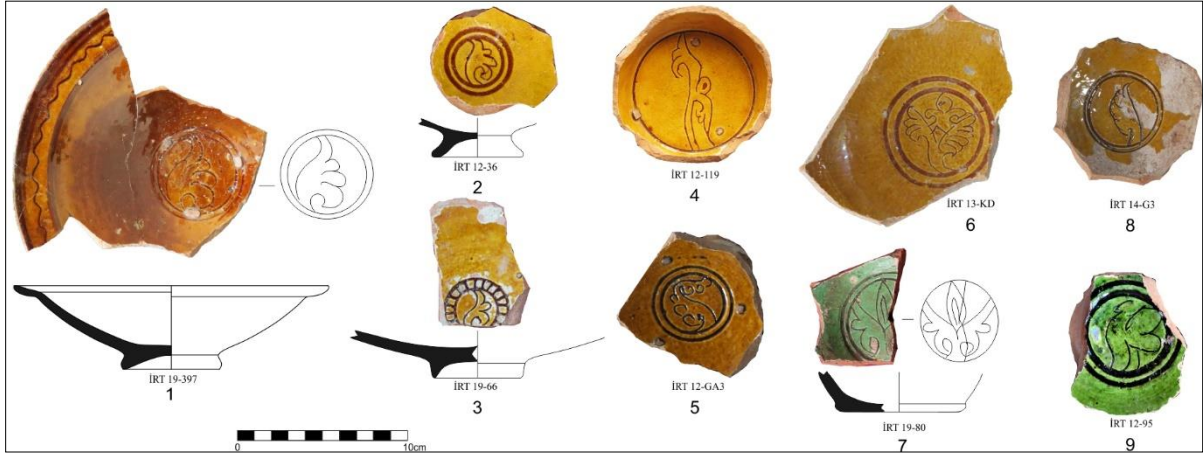


Fig. 5: İznik Zeuksippus Ailesi Üretimlerinde görülen rumi benzeri yaprak motifleri.

Tiyatro buluntuları içerisinde önemli yere sahip diğer bir grup da kuş figürlü kâselerden oluşan gruptur (Fig.6). Bu örnekler ince işçilikli, kaliteli ve özgün kuş figürleriyle dikkat çekmektedir. Kuşlu kâselerin çoğunluğu hardal sarısı sırlı olup az sayıda yeşil sırlı örnek de bulunmaktadır. Seramiklerin dış yüzlerinde kahverengi veya hardal sarısı sır daha çok kaide dışında tüm gövdede uygulanmıştır. Bazı örneklerde kaide veya gövde üzerinde beyaz astar lekeleri seçilebilmektedir. Hamur yapısına bakıldığında kırmızı tonlarında hamurlu (Munsell 5 YR 6/4 açık kırmızımsı kahverengi, 5 YR 5/8 sarımsı kırmızı, 10 R 5/6 kırmızı) gözenekli yapıda taşçık, kum, mika ve yoğun kireç katkılıdır. Parçaların merkezinde yer alan kuş figürleri genellikle dairesel bir madalyonla çevrelidir. Çoğu örnekte kuşu çevreleyen daireler spiral veya çizgisel bezemelerle zenginleştirilmiştir. Kuş figürü sağa veya sola dönük olmak üzere iki farklı şekilde profilden verilmiştir. İncelenen örneklerde sola dönük kuş figürü sayıca çoğunluktadır. Genel olarak kuşlar büyük boyutlu gözleri, tek kanadı ve ayakları görülür şekilde hareketsiz duran tek figür formunda yapılmıştır. Figürün gövdesi üzerinde genellikle sık sık yapılmış ince ve kısa çizgiler bulunur. Çoğunlukla stilize üslupla işlenen figürler bazı örneklerde ise oldukça özenli ve natüralist şekilde tasvir edilmiştir. Gerçekçi formda olan kuşların güvercin veya serçe olarak yapılmış olması muhtemeldir. Kuşlarda dikkat çeken bir unsur ise gagadan çıkan ve aşağıya doğru inen unsurlardır. İki farklı formda uygulanan bu bezemelerden ilki ince ve dalgalı formda aşağıya doğru inen tek çizgidir (Fig.6:9,12). Bu bezemenin daha çok kuşun gagasındaki bir solucanı tasvir ettiği ifade edilmektedir³³. İkinci olarak ise kuşun gagasından tek tek inen ince formlu çizgiler kullanılmış ve bu bezemenin daha çok damlayan sıvılar olduğu belirtilmektedir (Fig.6:3,5,7,11)³⁴. Tiyatro’da çok sayıda bulunan bu grup seramiklerde ince işçilikli ve özgün kuş figürlerinin hem gagadan inen unsurlarla hem de figürü çevreleyen madalyonlardaki bezemelerle İznik üretimi olması muhtemeldir³⁵.

³³ Zeyrek 2005, 540. Ayrıca yılan veya bir bitki dalı olarak da kullanılabilirdi belirtilmektedir. Bilgi için bkz. Parman 1980, 327-328.

³⁴ Zeyrek 2005, 544; Parman 1980, 327-328.

³⁵ François 1997, 419; Özkul Fındık 2014, 85; İznik Çini Fırınları’nda ortaya çıkarılan ve Bursa Türk İslam Eserleri Müzesi etütülük malzemeleri içerisinde çok sayıda İznik üretimi olması muhtemel kuşlu kâse örnekleri yer almaktadır. Bkz. Demirsar Arlı 1996, 108.



Fig. 6: Kuş figürlü seramikler.

Kuş figürleri dışında çeşitli hayvan figürleri de seramiklerde kullanılmıştır. Bunlardan ilki sarı sırlı bir parçada profilden sağa doğru yüzer şekilde işlenmiş balık figürüdür (Fig.7:1)³⁶. Figürün gövdesinde pulları ve yüzgeçleri belirgin ve oldukça gerçekçi bir üslupta yapılmıştır. Hardal sarısı sırlı bir diğer parçada ise sadece gövdesi görülen sola doğru yüzer durumdaki balık figürü yer almaktadır (Fig.7:2). Süsleme kompozisyonlarında yırtıcı hayvanlar da kullanılmıştır. Genellikle sadece gövde kısımları bulunan figürlerin kıvrımları detaylı formda yapılmıştır. Yeşil sırlı bir örnekte profilden sola doğru dönük duran gövdesi ve ayak pençeleriyle pars, leopar gibi yırtıcılara ait olması muhtemel figür görülmektedir (Fig.7:3). Gövde üzerinde ince kazımayla noktalar şeklinde tüm figürü kaplayan bezemeler bulunur. Hardal sarısı sırlı bir diğer örnekte ise sadece gövde kısmı görülen örnekte daha kalın kazımayla yapılmış noktalarla tüm gövde bezenmiştir (Fig.7:4). Hayvan figürleri içerisinde stilize bir aslan figürü de görülmektedir (Fig.7:5)³⁷. Sadece baş ve boyun kısmı görülen bu örnekte profilden verilen sağa doğru dönük, ağzı açık ve dili dışarda olan iki kulağı bulunan figür seçilebilmektedir. Bu örnekler dışında insan figürlü örnekler de buluntular içerisinde önemli yere sahiptir. Bizans seramiklerinde Akritik figürler olarak adlandırılan bu seramiklerden çeşitli örnekler buluntular arasındadır³⁸. Baş kısmı ve gövdesi görülen hardal sarısı sırlı örnekte ayakta duran figür, günlük kıyafetleriyle stilize formda işlenmiştir (Fig.7:6). Figürün kıyafet stili ve baş kısmındaki saç üslubuyla kadın olması muhtemeldir. Bir diğer örnekte ise sadece gövde kısmı görünen figür olasılıkla bir müzik aleti çalmakta ve bu dönem asker kıyafetinin tipik parçası olarak örgü zırh giymektedir (Fig.7:7)³⁹. Koyu yeşil sırlı bir diğer örnekte ise yine örgü zırh giyen figür yer alır⁴⁰. Bu grup seramiklerde de kırmızı tonlarda hamur rengi (2.5 YR 5/6 kırmızı, 2.5 YR 6/8 açık kırmızı, 2.5 YR 6/4 açık kırmızımsı kahverengi) gözenekli, taşçık, kum, mika ve yoğun kireç katkılı hamur yapısı görülmektedir.

³⁶ Balık figürlü Bizans seramikleri hakkında bilgi için bkz. Doğer 1999.

³⁷ Aslan figürlü Bizans seramikleri ve benzer örnekler için bkz. Doğer 2000b, Şek.6-8.

³⁸ Akritik Figürlü Bizans seramikleri hakkında detaylı bilgi için bkz. Notopoulos 1964; Bilici 2003.

³⁹ İnsan figürlü Bizans seramikleri hakkında bilgi için bkz. Doğer 2000a; Yücel Eravşar 2004; Armstrong 2006.

⁴⁰ Bu figürün üslup açısından çok benzer örneği muhtemelen İstanbul'da bulunan yeşil sırlı bir parçadır. Örnek için bkz. François 2017, 186, No:72.

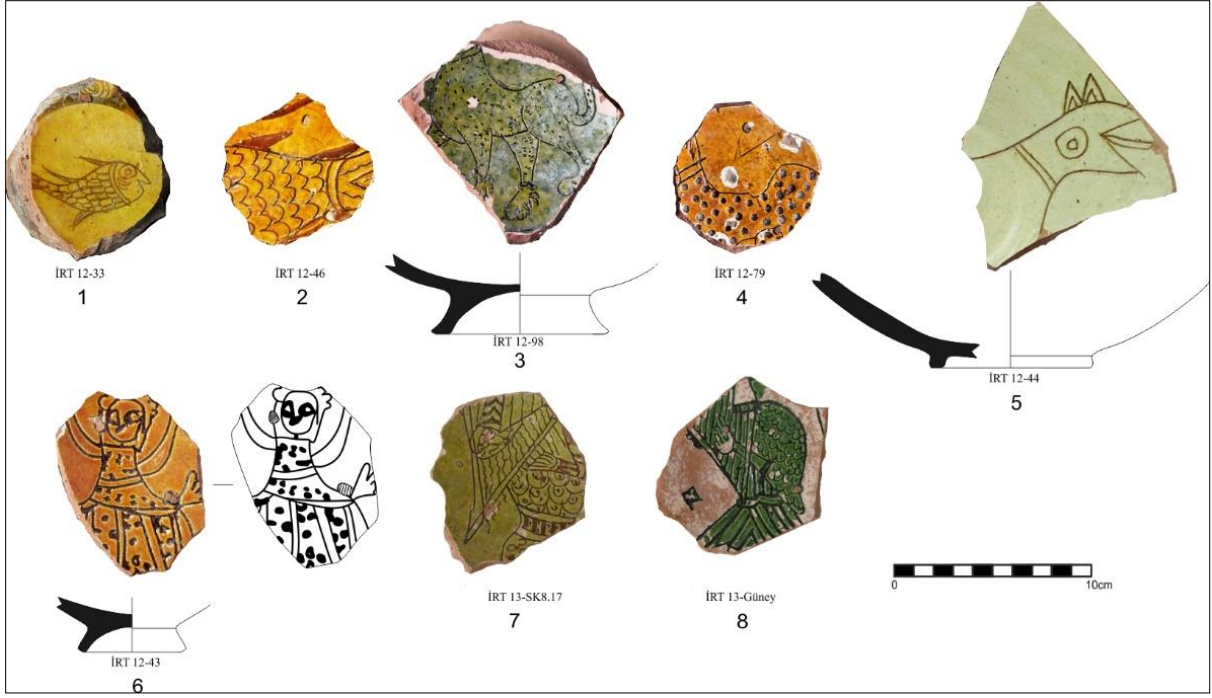


Fig. 7: Hayvan ve insan figürlü seramikler.

Seramikler içerisinde monogram bezemelere sahip örnekler de yer almaktadır. Monogramlar genellikle parçaların merkezinde ya tek başına ya da dairesel madalyon içerisinde kullanılmıştır. Seramiklerin iç yüzlerinde çoğunlukla Grekçe harflerden oluşan monogramlarda sıklıkla “B (Beta)” görülmektedir (Fig.8:1-2). Tek harf ile kullanılan monogramların genellikle kabın sahibine veya saraylı ya da asillere ait olduğu düşünülmektedir⁴¹. Buluntular içerisinde yaygın olarak görülen “E K” harflerinin görüldüğü monogram örneklerinin de atölye sahibinin isimlerinin kısaltması olarak yorumlanmaktadır (Fig.8:3)⁴². Kazılarda ayrıca kalıp baskı tekniğiyle yapılmış “K (Kappa)” sahip üç ayak örnekleri de bulunmuştur. Harflerle işlenmiş monogramların yanı sıra geometrik motiflerden oluşan örnekler de görülmektedir. Seramiklerin merkezinde iki ters “J” harfi veya stilize boynuz? benzeri motif sıklıkla kullanılmıştır (Fig.8:4). Ayrıca kare içerisinde dörde bölünmüş kare (Fig.8:5) ve iki yatay çizginin iki dikey çizgiyle kesiştiği bir monogram “#” da seramiklerde görülmektedir (Fig.8:6). Kapların iç yüzlerindeki monogramların yanı sıra kaide altlarında ince kazımayla yapılmış graffitiler de bulunmaktadır (Fig.8:1). Çoğunlukla çizgisel bezemeler ve seramiklerde görülen monogramlarla benzer çeşitli harfler veya yazılar graffiti olarak kullanılmıştır. Monogramlarda olduğu gibi graffitilerin de genellikle bir atölyeyi veya kişiyi işaret ettiği anlaşılmaktadır. Bu grup seramiklerde de kırmızı tonlarda hamur rengi (5 YR 6/6 reddish yellow, 2.5 YR 5/8 kırmızı, 2.5 YR 6/6 açık kırmızı) gözenekli, taşçık, kum ve yoğun kireç katkılı hamur yapısı görülmektedir.

⁴¹ Doğer 1996, 124.

⁴² Doğer 1996, Tab.I-8; Korinth’te seramik kapların kaide altlarında graffiti olarak “KB” monogramının kullanıldığı görülür. Morgan, bu iki harfin daha çok atölye sahibinin kısaltması olduğu görüşünü savunur. Morgan 1942, 59.

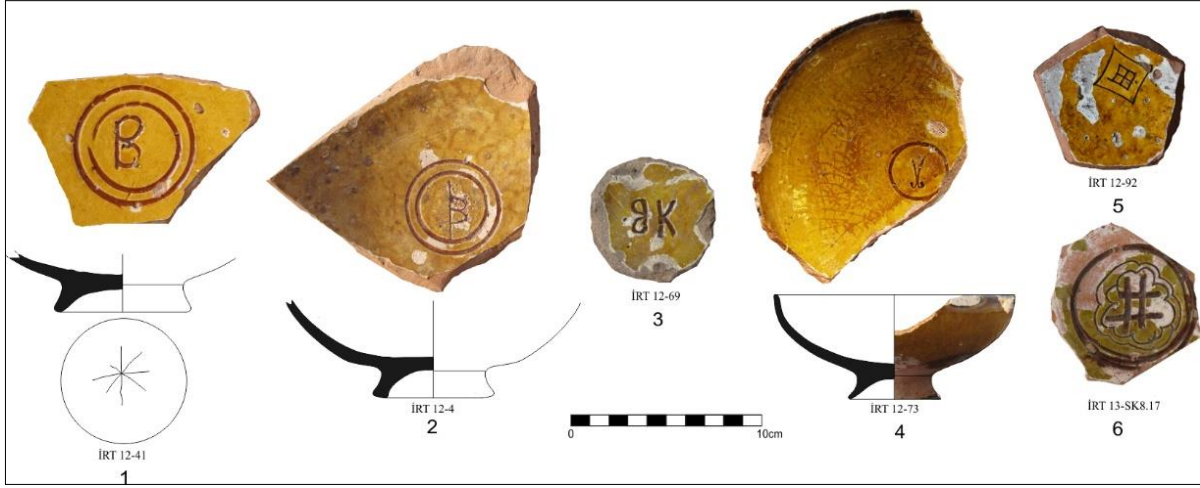


Fig. 8: Monogramlı seramikler.

Çeşitli süslemelere sahip Zeuksippus tipi seramikler, İznik çevresinde Marmara Bölgesinde İstanbul⁴³, Hisartepe-Daskyleion⁴⁴, Yalova/Çobankale⁴⁵ ve Adramytteion⁴⁶ gibi merkezlerde benzer üsluplarla kullanım alanı bulmuştur. Batı Anadolu'da ise Zeuksippus tipi seramikler yerel ustaların da etkisiyle birlikte süsleme kompozisyonları ve motif olarak birlik göstermektedir. Batı Anadolu'da ise Pergamon⁴⁷, Smyrna Agorası⁴⁸, Anaia⁴⁹, Sardis⁵⁰ ve Ephesos⁵¹ gibi birçok merkezde özgün örnekler görülebilmektedir. İznik'teki üretimler Waksman ve François tarafından yapılan çalışmada kimyasal analizlerle birlikte "İznik'te ZW Ailesi Üretimleri (D Grubu)" şeklinde tanımlanmıştır⁵². Tiyatro'daki buluntu grubu çoğunlukla 12.yüzyıl sonu ile 13.yüzyıl sonları arasında üretilmiş olmalıdır⁵³.

Astar Boyama (Slip) Teknikli Seramikler

Kazılarda bulunan bir grup Bizans dönemi seramiği astar boyama (slip) teknikli bezemelere sahiptir. Kırmızı hamurlu (5 YR 6/6 kırmızımsı sarı, 2.5 YR 6/6 açık kırmızı, 2.5 YR 5/6 kırmızı) çoğunlukla kireç ve kum katkılı bu seramikler İznik Zeuksippus Ailesi Üretimleriyle benzer hamur yapısına sahiptir. Bu grup seramiklerde slip bezeme çoğunlukla beyaz astarla yapılmıştır. Bazı örneklerde kabın iç yüzeyi sarı ya da yeşil sırlı olmaktadır. Sırın kırmızı hamurla doğrudan temas ettiği kısımlarda koyu bir renk, beyaz renkteki astarın üzerinde kalan kısımlar ise kendi renginde görülür. Astar boyama teknikli seramiklerin süsleme kompozisyonunda geometrik motifler yoğunluktadır. Daire, üçgen ve spiral bezemeler sıklıkla tercih edilir. Astar boyama teknikli bezemeler genellikle seramiklerin iç yüzünde yer alır. Yayvan gövdeli tava yakın bir tabak örneğinde kompozisyonun tamamını görmek mümkündür (Fig.9:1). Tabanın ağız kenar bordüründe astar boyama tekniğiyle belirli aralıklarla yapılmış nokta bezemeler yer alır. Gövde üzerinde ise içerisinde spiral motiflerin bulunduğu üçgenler ve ağız kenarından merkeze doğru inen dalgalı çizgiler süsleme kompozisyonunu oluşturmaktadır. Sadece kaide kısmı korunan tabak örneğinde merkezde tek çevresinde ise yedi adet astar boyama yapılmış daire motifleri bulunmaktadır (Fig.9:2). Dışa açılan yüksek halka kaideli, yayvan gövdeli kâse örneğinin merkezinde astar kazıma konsantrik daireler içerisinde astar boyama teknikli nokta bezemeler yer almaktadır (Fig.9:3-4). Astar boyama bezemelerin seramiklerin dış yüzlerinde de kullanıldığı görülmektedir. Dış yüzde tüm gövdeyi çevreleyen birbirini takip eden büyük boyutlu spiral bezemeler yer almaktadır (Fig.9:5-7). Kazılarda bulunan astar boyama teknikli örneklerin çoğu tabak ve kâselerden oluşmaktadır. Ancak sürahi ve küçük boyutlu testicikler gibi kapalı form örnekleri de buluntular

⁴³ İstanbul'dan örnekler genellikle Geç 12.yüzyıl-13.yüzyılın ilk yarısına tarihlendirilir. Bkz. Böhlendorf-Arslan 2004, 345-354.

⁴⁴ Hisartepe/Daskyleion örnekleri genel olarak 12.yüzyıl sonu-13.yüzyıla tarihlendirilir. Bkz. Doğer 2012, 49, 51, Tablo 11-38.

⁴⁵ Yalova/Çobankale'de bulunan örnekleri 12. yüzyılın ikinci yarısı-13.yüzyıla tarihlendirilir. Bkz. İnanan 2021, 440-442.

⁴⁶ Adramytteion buluntuları genel olarak 12.yüzyılın ikinci yarısı ile 13.yüzyıla tarihlendirilir. Bkz. Çömezoğlu Uzbek 2019, 149, Resim 2-3.

⁴⁷ Pergamon'da bulunan üç ayaklar ve yapılan analizlerle bu dönem ve sonrasında yerel üretim olduğu da tespit edilmiştir. Bkz. Spieser 1996.

⁴⁸ Smyrna Agorası buluntuları 12.yüzyıl sonları-13.yüzyıl örnekleri olarak tarihlendirilir. Bkz. Doğer 2007, 103-104, Pl.XII-XIV.

⁴⁹ Anaia'da yapılan kazı çalışmalarında yoğun örnek veren Zeuksippus tipi seramikler ile üretime yardımcı malzemeler de bulunmuştur. Bkz. Mercangöz ve Doğer 2009, 89-90, Tab.IV; Mercangöz 2013, 30-37, Res.I-4.

⁵⁰ Böhlendorf-Arslan 2004, Tafel 113-115; İnanan 2014; İnanan 2015.

⁵¹ Vroom 2018.

⁵² Waksman ve François 2004, 669.

⁵³ Özkul Fındık 2014, 85,87.

arasındadır. Tiyatro buluntularıyla benzer bezeme repertuarına sahip astar boyama teknikli örnekler daha çok Pergamon⁵⁴, İlion⁵⁵, Adramytteion⁵⁶, Yalova/Çobankale⁵⁷, Metropolis⁵⁸ ve Magnesia ad Meandrum⁵⁹ gibi merkezlerde bulunmuştur. Tiyatro'da ele geçen astar boyama teknikli örneklerin bezeme repertuarı ile İznik üretimi olduğu ve benzer örneklerle birlikte 11.yüzyılın sonu-13.yüzyıla tarihlendirilebilmektedir⁶⁰.

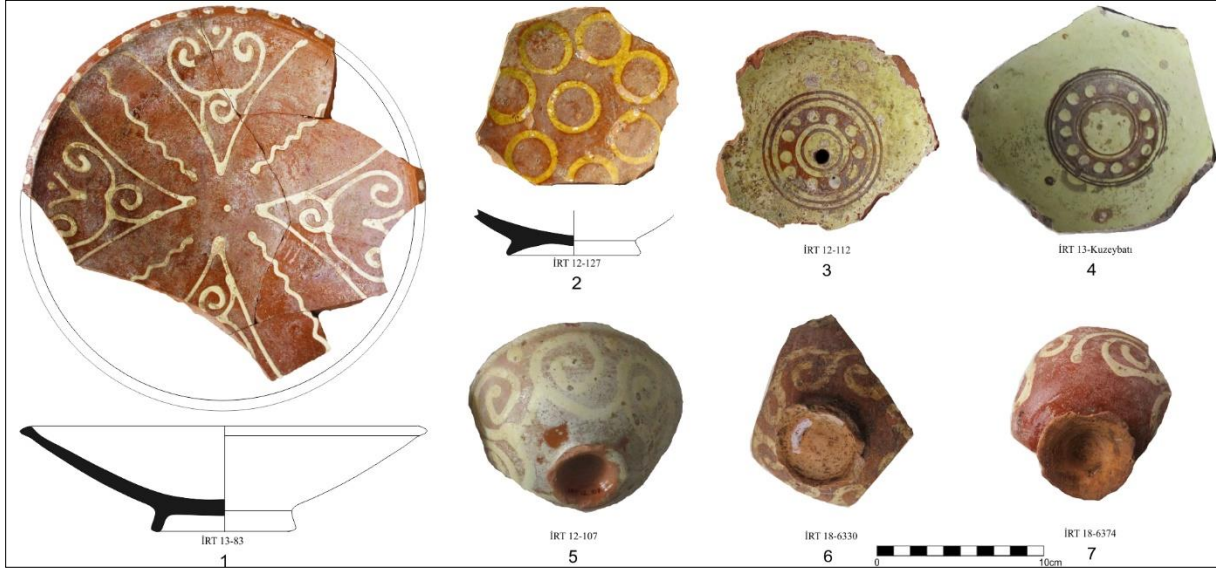


Fig.9: Astar boyama (slip) teknikli seramikler.

Yeşil-Kahverengi Boyalı Sgraffito Teknikli Seramikler

Bezemelemin sgraffito tekniğiyle yapıldığı yeşil ve/veya kahverengi boyalı bir grup seramik de Tiyatro buluntuları içerisinde yer almaktadır. Kırmızı hamurlu (Munsell 2.5 YR 5/8 kırmızı, 5 YR 5/6 sarımsı kırmızı) bu seramikler beyaz astar üzerine soluk sarı sırlıdır. Örneklerde sadece yeşil veya kahverengi boyanın kullanıldığı ya da iki rengin birlikte uygulandığı kompozisyonlar görülür. Yüksek halka kaideli, küresel gövdeli, düz inen ağız kenarlı küçük boyutlu tabaklar bu grupta sıkça tercih edilmiştir. Tam formda bulunan bir kâse örneğinde gövde yüzeyi dairesel bir madalyon içerisinde bölümlere ayrılmıştır. Bölümlerde çizgisel bezemeler, spiraller ve geçme motifi bir arada kullanılmıştır (Fig.10:1). Madalyon içerisinde bezemeler üzerinde ve ağız kenarından gövdeye doğru inen yeşil boya kullanımı görülür. Kâsenin dış yüzünde ise kaideye kadar olan kısım yeşil sırlıdır. Bir diğer kâse örneğinde gövdeyi kaplayan dairesel geçmeler ve bu geçmelerin arasında hem kazıma hem de champlévé (derin oyma) tekniğiyle yapılmış çizgisel taramalar, spiraller ve dört yapraklı yonca benzeri bitkisel motifler kompozisyonlar içerisinde yer almaktadır (Fig.10:2). Geçmeleri oluşturan bantlar üzerinde yeşil boya kullanılmış dış yüz ise sırsız bırakılmıştır. Bir diğer örnekte kaide parçasının merkezinde dairesel bir madalyon içerisinde kazıma tekniğiyle yıldız motifi oluşturulmuş ve yıldız kollarının iç kısımları ise spiral bezemelerle zenginleştirilmiştir (Fig.10:3). Kahverengi boyalı diğer tabak örneğinde kazıma tekniğiyle yapılmış geçme motifi ve bu motifin içerisinde küçük boyutlu ağaç benzeri bezemeler yer alır (Fig.10:4). Hem yeşil hem de kahverengi boyalı örnekler de buluntular arasındadır (Fig.10:5-7). Küçük boyutlu bir kâse örneğinin merkezinde çiçek motifi bulunur (Fig.10:6). Çiçeğin her bir yaprağı yeşil ve kahverengi boyayla zenginleştirilmiştir. Yeşil ve kahverengi boyalı sgraffito teknikli bu örnekler Geç Bizans-Erken Türk dönemi örnekleridir. Özellikle Batı Anadolu sgraffitoları başlığı altında “Yeşil Lekeli Seramikler” ve “Yeşil ve Mor Lekeli Seramikler” olarak sınıflandırılan bu grup örneklerin daha çok Beylikler Dönemine (14. yüzyılın ikinci yarısına) tarihlendirildiği görülmektedir⁶¹. Tiyatro

⁵⁴ Spieser 1996, 19, 47, Tafel 26:330, Tafel 35:373, Tafel 50:470, Tafel 55:521.

⁵⁵ Böhlendorf-Arslan 2004, Taf.77/185-187.

⁵⁶ Böhlendorf-Arslan 2004, Taf.98/346.

⁵⁷ İnanan 2021, 442, Kat.No.50.

⁵⁸ Böhlendorf-Arslan 2004, Taf.117/502-507.

⁵⁹ Böhlendorf-Arslan 2004, Taf.131/620-621.

⁶⁰ François 1997, 247; Özkul Fındık 2014, 75; Özkul Fındık 2007, 536.

⁶¹ Böhlendorf-Arslan 2004, 138-150.

buluntuları bu bağlamda değerlendirildiğinde Geç Bizans ve Erken Osmanlı dönemleri arasındaki geçişte kullanılan 13.yüzyıl sonu-14.yüzyıl başına tarihlendirilen örnekler olarak karşımıza çıkmaktadır⁶².



Fig.10: Yeşil-kahverengi boyalı sgraffito teknikli seramikler.

Değerlendirme ve Sonuç

Çalışmamızda 2012-2019 yılları arasında kazılarda bulunan çok sayıdaki Bizans sırlı seramiği tanıtılmıştır. Tiyatro'da bulunan Bizans sırlı seramikleri beyaz ve kırmızı hamurlu olmak üzere iki ana gruba ayrılmıştır. Bu gruplar içerisinde üretim ve bezeme tekniklerine göre alt gruplandırmalar yapılmıştır. Beyaz hamurlu seramiklerin 9. yüzyıldan 12. yüzyıla kadar örneklerinin bulunduğu, kırmızı hamurlu seramiklerin ise 11. yüzyılın sonundan 14. yüzyıl başına kadar kullanıldığı anlaşılmaktadır. Seramik grupları içerisindeki sayıca en yoğun grup çeşitli bezeme repertuarıyla kırmızı hamurlu “İznik Zeuksippus Ailesi Üretimleridir”.

Bizans döneminde İznik'te bir seramik üretiminin olduğu çeşitli araştırmacılar tarafından vurgulanmaktadır⁶³. İznik Gölü ve çevresinin antik dönemlerden itibaren verimli ve kaliteli kil yataklarına sahip olması hem beyaz hem de kırmızı hamur üretimine yardımcı olmuştur. Beyaz hamur için gerekli olan kaolinli kil yatakları özellikle Bithynia Yarımadası'nda oldukça yaygındır⁶⁴. Beyaz hamurlu Bizans sırlı seramiklerinin İstanbul dışında İznik'te de üretilmiş olması yüksek ihtimaldir. Özellikle İznik'te çeşitli noktalarda beyaz hamurlu seramik örnekleri ve yarı-mamul parçaların bulunduğu bilinmektedir⁶⁵. Tiyatro alanında da çok sayıda bulunan beyaz hamurlu seramikler İznik'teki bu üretimi desteklemektedir⁶⁶. Kaliteli kırmızı hamura olanak veren verimli kil yatakları da İznik ve çevresinde yaygın olup yapılan analizler de İznik'te özellikle Zeuksippus Ailesi grubuyla ilişkili bir üretime işaret etmektedir⁶⁷. İznik'in çeşitli noktalarından da seramik örnekleri ve üç ayak ile yarı mamul malların analizleri aynı kimyasal verileri sunmaktadır⁶⁸. Tiyatro'da Bizans seramikleriyle aynı noktalarda ele geçen üç ayaklar da Osmanlı Dönemi'nden önce Bizans Dönemi'nde de seramik üretiminin varlığını desteklemektedir. Örneğin M/17-18 plankarelerinde 94.07-91.47m seviyelerinde beyaz hamurlu ve kırmızı hamurlu birçok Bizans seramiği bulunmuştur. Ayrıca bu plankarelerde çok sayıda bezemeli üç ayaklar, üç ayak kalıbı, semer ve makara gibi seramik üretimine yardımcı malzemeler ile yarı-mamul örnekler ele geçmiştir. Ancak bu plankarelerde aynı seviyede “Milet tipi” seramik ve yarı mamul örneklerin de bulunması Bizans döneminden çok Erken Osmanlı üretimini güçlendirmektedir. Tiyatro'nun çeşitli noktalarında bahsedilen Osmanlı üretimlerinin fırın, fırın

⁶² Özkul Fındık 2014, 94.

⁶³ François 1997; Böhlendorf Arslan 2004, 180; Özkul Fındık 2014, 149.

⁶⁴ Sanders 1995, 292; François 2017, 52.

⁶⁵ Postahane kazılarında örnekler için bkz. François 1997, 417; İznik Çini Fırınları kazısından beyaz hamurlu örnekler için bkz. Demirsar Arlı ve Altun 2008, Res.11.

⁶⁶ François 1997, 417; Vroom 2014, 75.

⁶⁷ Waksman ve François 2004, 654; François 2017, 63.

⁶⁸ Waksman ve François 2004, 669.

malzemeleri ve yarı mamullerle desteklendiği ancak Bizans Dönemi seramik üretiminin ise daha kısıtlı verilerle sunulduğu görülür. Tiyatro alanı üzerinde Bizans Dönemi fırınları tespit edilemese de en azından Tiyatro yakınlarında bir atölyenin olabileceği de düşünülmektedir. Bu noktada Tiyatro'daki çok sayıda ve üslup açısından çeşitli Bizans sırlı seramik grupları ile seramiklerde kullanılan çoğu motif ve kompozisyonun özgün olması İznik'teki Bizans dönemi seramik üretimini desteklemektedir.

Tiyatro buluntuları içerisinde önemli bir yere sahip olan kuşlu kâselerden oluşan gruptaki örneklerde yer alan kuş figürlerinin stil açısından özgünlüğü dikkat çeker. Aynı stildeki seramikler İznik'te Tiyatro dışında Çini Fırınları kazılarında da çokça bulunmuştur⁶⁹. Bu grup seramiklerin stil açısından en benzer örnekleri Kırım-Khersonessos'ta ele geçmiştir. 13.-14. yüzyıla tarihlendirilen örneklerdeki kuş figürünün stili, hamur, sır ve kaide formuyla İznik örnekleriyle büyük benzerlik göstermektedir⁷⁰.



Fig. 11: Kuşlu kâselerden oluşan grubun Tiyatro ve Çini Fırınları kazısından örnekleri.

Tiyatro örnekleri içerisindeki bir grup seramikte, figür veya bezemelerin iç kısımlarının kazıma nokta bezemelerle zenginleştirildiği görülmektedir. Bu uygulamanın benzeri “Measles Ware” adı verilen grupta nokta bezemelerin kırmızı renkli astar boyayla yapılmasıyla bilinmektedir⁷¹. Ancak Tiyatro'da bulunan seramiklerdeki orta büyüklükteki nokta bezemelerin sadece kazımayla yapılması ve ele geçen örneklerin üslup birliği göstermesi İznik'e özgün bir üretimi düşündürmektedir. Bu grup örneklerinden balık figürlü seramik parçasının benzeri Bodrum Sualtı Arkeoloji Müzesi'nde bulunmaktadır⁷². Tam ele geçtiği yer bilinmemekte olup kayıtlara sualtı buluntusu olarak geçen eserde de figürün iç kısmındaki pulların kazıma nokta bezemelerle hareketlendirildiği görülmektedir.



Fig. 12: Tiyatro buluntuları içerisinde kazıma nokta bezemelerle üslup birliği gösteren örnekler.

Seramikler içerisinde başka bir üslup birliği rozet şeklinde yapılmış çiçek motifleriyle görülmektedir. Çizgisel bezemelerle yapılmış sekiz yapraklı çiçek motifleri ya tek başına ya da bitkisel ve geometrik motiflerle birlikte kullanılmıştır. Bu örneklerde de yaprakların iç kısmında kazıma nokta bezemeler dikkat çekmektedir. Geç Bizans-Erken Osmanlı dönemi yeşil boyalı bir örnekte çiçeğin daha özensiz ve altı kollu olarak yapıldığı görülmektedir. Buluntular içerisindeki diğer bir uygulamada ise seramiklerin merkezindeki bezemeyi çevreleyen konstantrik iki dairenin iç kısımlarının çizgilerle doldurulmasıdır. Bu uygulamanın da benzer örneği İznik Çini Fırınları kazısından iki örnekte görülür⁷³. Tiyatro örneklerinde daireler içerisindeki bezeme fark etmeksizin kullanılan bu çizgi bezemeler özgün bir kullanımı göstermektedir.

⁶⁹ Demirsar Arlı 1996, Res.8-26; Aslanapa, Yetkin, Altun 1989, 244-247.

⁷⁰ François 1997, 422; Waksman ve François 2004, 675; Khersonessos'tan kuş figürlü örnek için bkz. Hermitage Müzesi, X-306 nolu eser.

⁷¹ Vroom 2014, 89.

⁷² Parman 2007, 94.

⁷³ İznik Çini Fırınları kazısında bu uygulamaya sahip örnekler bulunmuştur. Örnekler için bkz. Demirsar Arlı 1996, Res.18; Demirsar Arlı 2018, 192, Şekil 4b.



Fig. 13: Tiyatro buluntuları içerisinde çiçek motifiyile üslup birliği gösteren örnekler.

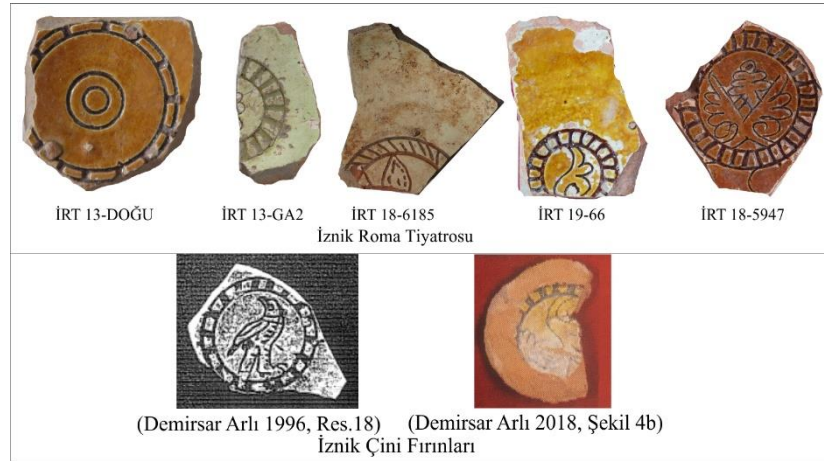


Fig. 14: Tiyatro buluntuları içerisinde çizgisel bezemelerle üslup birliği gösteren örnekler.

Sonuç olarak hem 2016 yılından önce hem de son dönemlerde yapılan kazılarda bulunan gerek seramik fırınları, fırın malzemeleri ve yarı mamul örnekler gerekse ele geçen çok sayıda Bizans ve Osmanlı dönemi seramikleri İznik Roma Tiyatrosu'nun önemli ve zengin bir seramik merkezi olduğunu göstermektedir. Buluntular içerisindeki Bizans sırlı seramikleri de hem beyaz hem de kırmızı hamurlu üretimlerin örneklerini çeşitli üsluplarla içinde barındırması açısından önemli bir yere sahiptir.

Kaynakça

- Armstrong, P. (2001). From Constantinople to Lakedaimon: Impressed White Wares. *British School at Athens Studies*, Vol. 8, MOSAIC: Festschrift for A. H. S. Megaw, 57-67.
- Armstrong, P. (2006). Iconographic observations of figural representation on Zeuxippus Ware. *Ritual and Art. Byzantine Essays for Christopher Walter*, 75-93.
- Aslanapa, O., Yetkin, Ş., & Altun, A. (1989). *İznik Çini Fırınları Kazısı II. Dönem 1981-1988*. İstanbul.
- Bilici, S., (2003). Digenis Akritas: Bodrum Müzesi'nden Figürlü Bir Bizans Kâsesi. *Sanat Tarihi Dergisi* 12, 41-54.
- Böhlendorf Arslan, B. (2004). Glasierte Byzantinische Keramik Aus Der Türkei. Teil I-III. İstanbul: Ege Yayınları.
- Büyüme, U., (2018). White Clay Ceramics of Parion Theater Dating from Byzantine Period. C.Başaran ve H.E. Ergürer (Ed.). *Parion Studies I* içinde (s. 153-165). Ankara: İÇDAŞ A.Ş.
- Çömezoğlu Uzbek, Ö., (2019). Adramytteion Bizans Dönemi Seramik Buluntuları: İlk Sonuçlar. B.Öztürk-H.S.Öztürk-K.Eren-B.B.Aykanat ve H.Azeri (Ed.). *Filiz Dönmez-Öztürk Anısına Makaleler Anadolu Arkeolojisi, Epigrafisi ve Eskiçağ Tarihine Dair Güncel Araştırmalar* içinde (s. 141-163). İstanbul: Homer Kitabevi ve Yayıncılık.
- Dark, K. (2001). *Byzantine Pottery*. Tempus.
- Demirsar Arlı, V. B. (1996). İznik Çini Fırınları Kazısı'nda Bulunan Figürlü Seramiklerin Değerlendirilmesi, (Yayımlanmamış Doktora Tezi). İstanbul Üniversitesi, Sosyal Bilimler Enstitüsü, İstanbul.
- Demirsar Arlı, V. B. (2018). Geçmişten Günümüze İznik Çini Fırınları Kazısı ve Buluntuları Üzerinden Bir Değerlendirme. Filiz Yenişehirlioğlu (Ed.). *XI.AIECM3 Uluslararası Orta Çağ ve Modern Akdeniz Dünyası Seramik Kongresi Bildirileri* içinde (s. 189-197). Ankara: VEKAM.
- Demirsar Arlı, V. B. ve Altun, A. (2008). İznik Çini Fırınları Kazısı 2007 Yılı Çalışmaları. 30. *Kazı Sonuçları Toplantısı*, 1. Cilt (26-30 Mayıs 2018, Ankara). Ankara, 359-377.
- Doğer, L. (1996). Bizans Sırlı Seramiklerinde Monogramlar. *Antika&Dekorasyon ve Sanat Dergisi*, 36, 122-124.
- Doğer, L. (1999). İzmir Arkeoloji Müzesi'nde Bulunan Balık Figürlü Sgraffito Bizans Seramikleri. *Arkeoloji ve Sanat*, 93, 38-42.
- Doğer, L. (2000a). İnsan Figürlü Bizans Sırlı Seramik Repertuarına Yeni Bir Örnek. *Sanat Tarihi Dergisi*, X, 57-76.
- Doğer, L. (2000b). Bizans Seramiklerinde Bezeme Elemanı Olarak Aslan Figürleri, *Sanat Tarihi Dergisi*, X, 77-90.
- Doğer, L. (2007). Byzantine Ceramics: Excavation at Smyrna Agora (1997-98 and 2002-03). B. Böhlendorf-Arslan-A. O. Uysal ve J.Witte-Orr (Ed.). *Byzas 7* içinde (s. 97-123). İstanbul: Ege Yayınları.
- Doğer, L. (2012). *Daskyleion II Hisar-tepe / Daskyleion Kazısı Bizans Seramikleri*, Prof. Dr. Tomris Bakır'a Armağan. İstanbul: Ege Yayınları.
- Doğer, L. ve Armağan, E. (2014). Bizans Döneminde Prousa (Bursa) ve Çevresinde Gündelik Beslenme Üzerine Bir Deneme. *Sanat Tarihi Dergisi*, XXIII/2, 13-48.
- Doğer, L. (2017). Nif (Olympos) Kazısı Başpınar Buluntusu Tavus Kuşu Bezeli Sırlı Keramik, *Tuba-AR*, 209-220.
- Ebersolt, J. (Ed.). *Catalouge des Poteries Byzantines et Anatoliennes du Musée de Constantinople* (2014). İstanbul: Arkeopera (İlk baskı 1910).

- Ekin Meriç, A., Öz, A. K., Köşklük Kaya, N., Kaya, F. H., & Kardoruk, N., (2017). İznik Roma Tiyatrosu 2016 Yılı Kazı ve Restorasyon Çalışmaları. *39. Kazı Sonuçları Toplantısı*, 2. Cilt (22-26 Mayıs 2017, Bursa). Bursa, 285-301.
- Ekin Meriç, A., Öz, A. K., Köşklük Kaya, N., Kaya, F. H., & Kardoruk, N., (2018). İznik Roma Tiyatrosu 2017 Yılı Kazı ve Restorasyon Çalışmaları. *40. Kazı Sonuçları Toplantısı*, 1. Cilt (07-11 Mayıs 2018 Çanakkale). Çanakkale, 293-310.
- Ekin Meriç, A., Öz, A. K., Köşklük Kaya, N., Kaya, F. H., & Kardoruk, N., (2019). İznik Roma Tiyatrosu 2018 Yılı Kazı ve Restorasyon Çalışmaları. *41. Kazı Sonuçları Toplantısı*, 1. Cilt (17-21 Haziran 2019 Diyarbakır). Diyarbakır, 265-285.
- Ekin Meriç, A., (2019). İznik Tarihini Simgeleyen Bir Anıt: Antik Roma Tiyatrosu. *Dokuz Eylül Üniversitesi Sosyal Bilimler Enstitüsü Dergisi*, Cilt: 21, Sayı: 2, 339-355.
- François V., (1997). Les ateliers de céramique byzantine de Nicée/Iznik et leur production (Xe-début XIVe siècle). *Bulletin de Correspondance Hellénique*, Volume 121, 411-442.
- François V., (2011). İyileşmek ve İblislerden Korunmak: Konstantinopolis'ten İstanbul'a Toprak Kaplar. Annie Pralong (Ed.) *Bizans. Yapılar, Meydanlar, Yaşamlar* içinde (s. 247-264). İstanbul: Kitap Yayınevi.
- François V., (2017). *La vaisselle de terre à Byzance: catalogue des collections du musée du Louvre*, Somogy Editions.
- Hayes, J. W., (1992). *Excavations at Saraçhane in İstanbul, Vol 2*, Washington: Princeton University Press.
- İnanan, F., (2014). Zeuksippus Tipi Seramiklerin Anadolu'daki Dağılımları. *Uludağ Üniversitesi Fen Edebiyat Fakültesi Sosyal Bilimler Dergisi*, Yıl:15, Sayı:26, 149-166.
- İnanan, F., (2015). Kadıkalesi Zeuxippus Ailesi Seramiklerinin Tipolojisi. *Seleucia*, 5, 143-183.
- İnanan, F., (2021). Yalova, Çobankale Kazısı Sırlı Seramik Buluntuları: İlk Gözlemler. *Cedrus*, IX, 437-458.
- Mercangöz, Z. (2013). Bizanslı Ustalar. Latin Patronlar/Byzantine Craftsmen. Latin Patrons. İstanbul: Ege Yayınları.
- Mercangöz, Z. ve Doğer, L. (2009). Kuşadası Kadıkalesi/Anaia Bizans Sırlı Seramikleri. *I. Odtü Arkeometri Çalıştayı Türkiye Arkeolojisi'nde Seramik ve Arkeometrik Çalışmalar Bildiriler Kitabı* içinde (s. 83-102). Ankara: ODTÜ Arkeometri Anabilim Dalı.
- Morgan, C. H., (1942). *The Byzantine Pottery, (Corinth, Vol. XI)*, Cambridge: Harvard University Press.
- Notopoulos, J.A., (1964). Akritan İkonography on Byzantine Pottery, *Hesperia: The Journal of the American School of Classical Studies at Athens* Volume 33/2, 108-133.
- Özkul Fındık, N., (2001). *İznik Roma Tiyatrosu Kazı Buluntuları (1980-1995) Arasındaki Osmanlı Seramikleri*, Ankara: T.C. Kültür ve Turizm Bakanlığı Yayınları.
- Özkul Fındık, N., (2007). Slip Painted Iznik Ceramics. B. Böhlendorf-Arslan-A. O. Uysal ve J.Witte-Orr (Ed.). *Byzas 7* içinde (s. 531-544). İstanbul: Ege Yayınları.
- Özkul Fındık, N., (2014). *İznik Sırlı Seramikleri Roma Tiyatrosu Kazısı (1980-1995)*. Ankara: Bilgin Kültür Sanat Yayınları.
- Öztaşkın, M., (2017). Byzantine and Turkish Glazed Pottery Finds from Aphrodisias. S. Bocharov-V. François ve A. Sitdikov (Ed.). *Glazed Pottery of the Mediterranean and the Black Sea Region, 10th-18th Centuries* içinde (s. 165-189).Kazan-Kishinev.
- Özügül, A., (2017). İznik Tiyatro Kazısı 2015. *38. Kazı Sonuçları Toplantısı*, 3. Cilt (23-27 Mayıs 2016, Edirne). Edirne, 317-332.

- Parman, E., (1980). Ayasoluk'ta Bulunan Sırlı Bizans Keramikleri. *Bedrettin Cömert'e Armağan*, Ankara, 321-340.
- Parman, E. (2007). Kâse. A. Ödekan (Ed.). *Kalanlar. 12. ve 13. Yüzyıllarda Türkiye'de Bizans/The Remnants. 12th and 13th Centuries Byzantine Objects in Turkey içinde* (s. 94). İstanbul: Vehbi Koç Vakfı.
- Sanders, G. D. R. (1995). *Byzantine Glazed Pottery at Corinth to C.1125. (Phd Thesis)*, University of Birmingham, School of Antiquity, Birmingham.
- Spieser, J. M., (1996). *Die byzantinische Keramik aus der Stadtgrabung von Pergamon. De Gruyter*.
- Stevenson, B. K., (1947). *The Great the Palace of the Emperors, Being a first report on the excavations carried out in Istanbul on behalf of the Walker Trust (the University of St. Andrews) 1935–1938*. London: Oxford.
- Vroom, J., (2014). *Byzantine to Modern Pottery in the Aegean: An Introduction and Field Guide*. Brepols Pub.
- Vroom, J., (2018). *Bright Finds, Big City: Medieval Ceramics from Old and Recent Excavations in Ephesus (Turkey)*. Filiz Yenişehirlioğlu (Ed.). *XI.AIECM3 Uluslararası Orta Çağ ve Modern Akdeniz Dünyası Seramik Kongresi Bildirileri içinde* (s. 383-396). Ankara: VEKAM.
- Waksman, Y. ve François, V. (2004). *Vers une redéfinition typologique et analytique des céramiques du type Zeuxippus Ware. Bulletin de Correspondance Hellénique, Volume 128-129, 629-724*.
- Yakobson, A. L. *Keramika i Keramiçeskoye Proizvodstvo Srednevekovoy Tavriki*, Nauka, Leningrad 1979.
- Yalman, B., (1981). *İzник Tiyatro Kazısı 1980. 3. Kazı Sonuçları Toplantısı*, T.C. Kültür ve Turizm Bakanlığı Yayınları, Ankara, 31-34.
- Yalman, B., (1986). *İzник Tiyatro Kazısı 1985. 8. Kazı Sonuçları Toplantısı, 2. Cilt (26-30 Mayıs 1986, Ankara) Ankara, 233-257*.
- Yalman, B., (1988). *İzник Tiyatro Kazısında Bulunan Seramik Fırını. Sanat Tarihi Yıllığı, 13, 153-197*.
- Yalman, B., (2007). *2006 Yılı İzник Tiyatro Kazısı. 29. Kazı Sonuçları Toplantısı, 3. Cilt (28 Mayıs - 1 Haziran 2007 Kocaeli). Kocaeli, 37-54*.
- Yücel Eravşar, E. E., (2004). *İnsan Figürlü Sırlı Bizans Seramikleri. (Yayımlanmamış Yüksek Lisans Tezi)*, Hacettepe Üniversitesi, Sosyal Bilimler Enstitüsü, Ankara.
- Zeyrek, İ. N., (2005). *Bir Grup İzник Ortaçağ Seramiğinde Bezeme Elemanı Olarak Kullanılan Kuş-Sürüngen Motifinin Sembolizmine Giriş*. B.Karasu-A.Türedi Özen-F.Soykal Alanyalı ve R.Yamaçlı (Ed.). *SERES III. Uluslararası Katılımlı Seramik, Cam, Emaye, Sır ve Boya Semineri Bildiriler Kitabı içinde* (s. 537-545). Eskişehir: Türk Seramik Derneği Yayını.