



LYKAONİA BÖLGESİNDEN ÜÇ KAYA MEZAR

Prof. Dr. Asuman BALDIRAN*

Dr. Öğr. Üye. Erdener PEHLİVAN**

ÖZ

Bu çalışma, 2020 yılında Prof. Dr. Asuman BALDIRAN başkanlığına gerçekleştirilen Konya ve Çevresi yüzey arařtırmalarında tespit edilen bir nekropol alanındaki üç kaya mezar ile ilgilidir. Söz konusu alan, Konya ilinin Akören ilçesine baėlı Belkuyu Mahallesi'nin güneyinde yer almaktadır. Bu alan, derin bir vadi içerisinde. Mahallenin güneyinde yer alan vadinin girişinde tarımsal arazilerin teraslanması amacıyla oluşturulmuş duvarlar tespit edilmiştir. Vadiye gerçekleştirilen arařtırmalarda, makalenin konusunu oluşturan, dikdörtgen giriş açıklığına sahip üç kaya mezar tespit edilmiştir. Bu çalışma kapsamında, bahsi geçen alandaki kaya mezarların tipolojik analizlerini gerçekleřtirmek ve arkeoloji literatürüne henüz girmemiş olan bu eserleri kazandırmak amaçlanmaktadır. Bu amaç doğrultusunda, Lykaonia Bölgesi'nde önceki yıllarda saptanmış olan örnekler de göz önünde bulundurularak, başta Doėu Anadolu Bölgesi'nden Urartu kaya mezar örnekleri incelenmiştir. Ardından, üç kaya mezarın konumlanmış olduėu Lykaonia Bölgesi'nin çevresinde yer alan komşu bölgelerdeki örnekler arařtırılmıştır. Güneybatıda Lykia Bölgesi, kuzeybatıda Phrygia Bölgesi, güneydoėuda Kilikia Bölgesi, doėuda Kappadokia Bölgesi, kuzeydoėuda Galatia ve Pontos bölgeleri, batıda Psidia Bölgesi olmak üzere toplam yedi bölgedeki nekropoller incelenmiş ve eserin analogik karşılařtırması yapılmıştır. Yapılan bu analogik karşılařtırmalar sayesinde söz konusu mezarların Anadolu'daki çağdaş örnekleri değerlendirilmiştir. Tüm bu değerlendirmeler ışığında incelenen üç kaya mezarın kronolojik değerlendirmesi yapılarak, söz konusu bu mezarların form, tipoloji ve arkeolojik malzemeler sayesinde MS. 1-4. yüzyıla ait olduėu saptanmıştır.

Anahtar Kelimeler: kaya mezar, Lykaonia, ölü gömme, Roma Dönemi, nekropol

THREE ROCK TOMBS FROM LYCAONIA REGION

ABSTRACT

This study is about three rock tombs in a necropol area discovered during the Konya and its Vicinity surveys conducted under the presidency of Prof. Dr. Asuman BALDIRAN in 2020. This area is located in the south of Belkuyu Village in the Akören district of Konya. The area is in a deep valley. At the entrance of the valley to the south of the village, walls built for terracing agricultural lands were identified. During the researches carried out in the valley, three rock tombs with a rectangular entrance opening, which constitute the subject of the article, were found. Within the scope of this study, it is aimed to carry out typological analysis of the rock tombs in the mentioned area and to bring out these works that have not entered the archeology literature yet. For this purpose, taking into account the samples found in the Lycaonia Region in previous years, Urartian rock tomb samples from the Eastern Anatolia Region were examined. Then, samples in neighboring regions around the Lycaonia Region, where three rock tombs are located, were investigated. The necropolis in a total of seven regions, namely the Lycian Region in the southwest, the Phrygia Region in the northwest, the Cilicia Region in the southeast, the Cappadocia Region in the east, the Galatia and Pontus regions in the northeast, and the Pisidia Region in the west, were examined and analogical comparison of the works was made. Thanks

* Selçuk Üniversitesi/Edebiyat Fakültesi/Arkeoloji Bölümü/Klasik Arkeoloji Anabilim Dalı, abaldiran@gmail.com, Orcid ID: 0000-0002-6799-9395

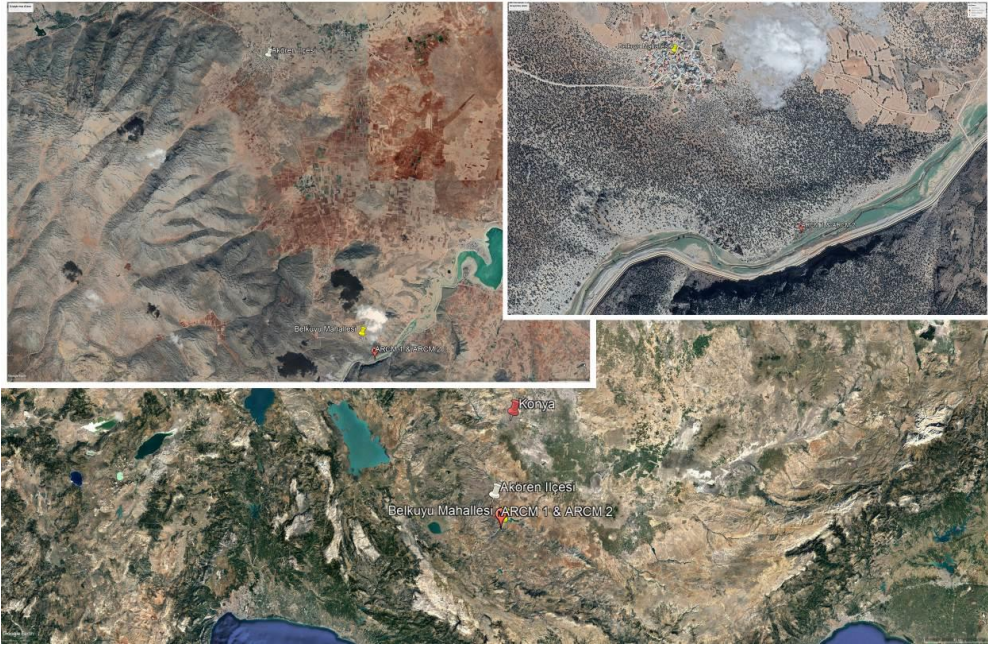
** Sivas Cumhuriyet Üniversitesi/Edebiyat Fakültesi/Arkeoloji Bölümü/ Arkeoloji Anabilim Dalı, erdener_pehlivan@hotmail.com, Orcid ID: 0000-0003-0327-7980

to these analogical comparisons, contemporary examples of these tombs in Anatolia were evaluated. In the light of all these evaluations, the chronological evaluation of the three rock tombs examined was made and it was determined that these tombs belong to the 1st – 4th century A.D. thanks to their form, typology and archaeological materials.

Keywords: *Rock Tomb, Lycaonia, Burial, Roman Period, Necropol*

1. Giriş

2018 yılı yüzey araştırması kapsamında, Belkuyu Mahallesi ziyaret edilmiştir. Ancak söz konusu mahallenin güneyinde yer alan alanda, Apa Barajı'na bağlı Beyşehir Kanalı'nın su seviyesinin yüksek olması sebebiyle yeterli inceleme ve araştırma faaliyetlerinde bulunulamamıştır. Bu sebeple yüzey araştırmasının son sezonu olan 2020 yılı yaz aylarında çalışma programı dâhilinde, bölge ziyaret edilmiş ve su seviyesinin alçak olmasından istifade ederek kanal tabanında 700 metre mesafe katedilerek makaleye konu olan arkeolojik nekropol öğeleri tespit edilmiştir (**Harita 1**).



Harita 1. Araştırma Alanı Haritası

Çalışmanın materyali, Konya ili Akören ilçesi Belkuyu Mahallesi'nde bulunan üç kaya mezarıdır. Bu çalışma ile ulaşılmak istenen amaç, literatürde yer almayan üç kaya mezarını, çağdaşları ile ilişkilendirerek tarihlendirmek ve bu sayede bölgenin tarihine ışık tutmaktır. Buna ek olarak, söz konusu nekropol öğelerini literatüre kazandırmak hedeflenmektedir. Literatür taraması yönteminden faydalanılarak diğer bölgelerden örnekler detaylı bir biçimde incelenmiş ve kapsamlı bir değerlendirme yapılmıştır. Metodolojik olarak bu yaklaşımın seçilmesindeki en önemli etmen, diğer bölgelerdeki buluntular yoluyla tarihlenmesi mümkün olan çağdaş mezarlar sayesinde kronolojik bir veri oluşturabilmektir.

2. Kaya Mezarlar

2.1. Kaya Mezar 1 (KM1)

Tanım: Kaya mezarlardan ilki, Belkuyu Mahallesi'nin güneyindeki vadi içerisinde, vadiye inen patika yoldan 50 metre sonra sağ tarafta görülmektedir. Buldukları konum itibariyle kaya mezarlarının yalnızca giriş açıklıkları ölçülebilmektedir. Bu bağlamda KM1 olarak adlandırılan kaya mezar 1'in giriş açıklığının ölçüleri lazer metre yardımı ile alınmıştır. Mezarın ölçüleri, 166 cm genişlik, 102 cm yüksekliktir. KM1'in tavanının görülebilen kısmının düz olduğu gözlemlenmiştir. KM1'e yaklaşılamadığından/erişilemediğinden, derinlik ölçüsü alınamamıştır. Ancak, yaklaşık olarak bir bireyin sığabileceğini öngörmek mümkündür (**Figür 1**).



Figür 1. Kaya Mezar 1

2.2. Kaya Mezar 2 (KM2)

Tanım: KM1'in 50 metre batısında yer alan bu mezar, aynı kaya yüzeyine oyulmuş dikdörtgen bir giriş açıklığına sahiptir. Söz konusu mezarın giriş açıklığı, 124 cm genişlik, 104 cm yükseklik olarak ölçülmüştür. Tavanı düz bir biçimde sonlandırılmış olan KM2'de yapılan gözlem ve incelemeler sonucunda bu mezarın da KM1 gibi yalnızca bir bireye ait olabileceği düşünülmektedir (**Figür 2**).



Figür 2. Kaya Mezar 2

2.3. Kaya Mezar 3 (KM3)

Tanım: KM2'de tanımlanan mezarın 40 metre batısında konumlanmaktadır. İlk iki örnekte (KM1 ve KM2) ele alınan mezarlar ile benzer form ve tipolojik özelliklere sahip bir mezardır. Bu mezarın da bulunduğu konum sebebiyle detaylı ölçüleri alınamamıştır. Ancak lazer metre yardımıyla giriş açıklığının yüksekliği 128 cm olarak ölçülmüş olup, genişliği ve derinliği ölçülememiştir (**Figür 3**).



Figür 3. Kaya Mezar 3

3. Değerlendirme

Kaya mezar 1, 2 ve 3, plan ve tipolojik özellikler açısından benzer olduğundan ayrı ayrı değerlendirmek yerine burada değerlendirilmiştir. Bu türden oda mezar türündeki kaya mezarların en erken örneklerine Urartular'da rastlanmaktadır (Çevik 2000: 39-42)¹. Bu mezarların Urartu'daki kökenleri için farklı teoriler üretilmiştir². Devamındaki süreçte ağırlıklı olarak MÖ. 6. yüzyılda Lykia Bölgesi'nde öncülere görülmektedir (Akurgal 1961: 122-149). Roma Dönemi'nde ise bu türden kaya mezar geleneğinde büyük bir artış gözlemlenmiştir. Bu süreçte Dağlık Kilikia, Phrygia, Lykaonia bölgelerinde de örnekleri görülmektedir (Durugönül 1989: 52; Scarborough 1991: 136-137; Tokgöz 1976: 103-109; Karauğuz vd. 2004: 7-11).

Araştırmaya konu olan vadide saptanan örneklerin analogik benzerlerini bölgeler bazında değerlendirmek daha doğru olacaktır. Bu bağlamda Lykaonia Bölgesi'nin kuzeybatısında yer alan Phrygia Bölgesi'ndeki örnekler ilk sıraya alınarak değerlendirmeye başlanmıştır.

Phrygia bölgesinde, Eskişehir iline 13 km uzaklıktaki Kozkaya mahallesinin İn önü mevkiinde bulunan I ve V nolu mezarlardır. Her iki mezar da dikdörtgen bir giriş açıklığına sahiptir. I numaralı mezarın kapı açıklığının ölçüleri, 77 cm genişliğinde, 120 cm yüksekliğindedir (Kortanoğlu 2006: 405; Haspels 1971: C. I, 180, C. II, Res. 316). Söz konusu mezar Roma İmparatorluk dönemine tarihlendirilmektedir (Kortanoğlu 2006: 405). V numaralı mezarın girişi ise 80 cm genişliğe, 110 cm yüksekliğe sahiptir. Her iki mezar da Roma İmparatorluk Dönemine tarihlenmektedir (Kortanoğlu 2006: 501 – 502). Aynı bölgede söz konusu mezarların bir diğer benzeri, Eskişehir ili Seyitgazi ilçesi Kümbet Mahallesi'nde tespit edilmiştir. Burada tespit edilen mezarın giriş açıklığı 60 cm genişliğinde, 110 cm yüksekliğindedir (Kortanoğlu 2006: 405 – 406; Haspels 1971: C. I, 179, C. II, Lev. 558/3). Söz konusu mezarın Roma Dönemi öncesinde oluşturulduğu ancak Roma Döneminde revize edilerek tekrar kullanıldığı düşünülmektedir (Haspels 1971: 179). Phrygia bölgesinde tespit edilen bir diğer benzer mezar yapısı ise, Kütahya ilinin Merkez ilçe sınırlarında kalan Sabuncupınar Kasabasının güneyindeki Fındık köyündedir. Söz konusu mezarın da giriş açıklığı dikdörtgen formdadır. Giriş açıklığının ölçüleri 85 cm genişlik, 130 cm yükseklik olarak verilmiştir (Kortanoğlu 2006: 406 – 407). Mezar, Roma İmparatorluk – Erken Bizans dönemlerine tarihlendirilmektedir (Kortanoğlu 2006: 407; Haspels 1971: 179; Belke ve Mersich 1990: 254; Berndt 1986: 2-12; Sivas 1999: 151- 173).

Lykaonia bölgesinin doğusunda yer alan Kappadokia bölgesinde yer alan örnekler incelendiğinde, Kappadokia'nın doğu sınırındaki Malatya ilinin Arapgir ilçesindeki, Eski Arapgir köyünde yer alan Dinlencek mevkiindeki iki kaya mezarı, form ve cephe tipolojisi açısından büyük benzerlikler göstermektedir (Erdoğan 2017: Levha CLXXXVIII, Res. 259, 261). Söz konusu mezarlar Erdoğan tarafından KM2 ve KM3 olarak adlandırılmıştır. KM2'nin katalog numarası 220, KM3'ün katalog numarası 221'dir. 220 katalog numaraları mezar incelendiğinde giriş açıklığının 90 cm yüksekliğinde, 70 cm genişliğinde olduğu görülmektedir (Erdoğan 2017: 327, Malatya

¹ Bu mezar tipinin Urartu coğrafyasındaki benzerleri İğdir ilinin Tuzluca ilçesindeki Göktaş köyünde ve Aşağı Aktaş köyünde görülmektedir (Topaloğlu 2012: 144-145).

² Bu konuyla ilgili detaylı bilgi için bkz. (Çevik 1991: 61 – 70).

Kültür Envanteri 2014: 165). 221 katalog numarasına sahip olan mezarın giriş açıklığının ölçülerinin ise 80 cm yüksekliğinde, 70 cm genişliğinde olduğu görülmektedir (Erdoğan, 2017: 328; Malatya Kültür Envanteri, 2014: 165). Malatya ili Arapgir ilçesinde yer alan her iki mezarın da Roma dönemine tarihlendirildiği görülmektedir (Erdoğan 2017: 237-328; Malatya Kültür Envanteri 2014: 165).

Araştırma alanının içinde bulunduğu Lykaonia bölgesinin kuzeybatısında yer alan Pontos bölgesi kaya mezarları incelendiğinde Ünye ilçesi sınırları içerisinde yer alan Cevizdere mahallesinin Tozkoparan mevkiinde yer alan ve üç bölümden oluşan kaya mezarın arka kısımda yer alan mezar odasının giriş açıklığı incelendiğinde 95 cm genişliğinde 120 cm yüksekliğinde olduğu görülmektedir (Kumandaş-Yanmaz 2018: 117). Söz konusu mezar Geç Helenistik-Erken Roma dönemine tarihlenmektedir (Kumandaş-Yanmaz 2018: 117).

Galatia bölgesi örnekleri incelendiğinde yine araştırma alanında tespit edilen mezarlarla benzer özelliklere sahip olanların varlığı görülmüştür. Benzer mezar örneklerinden biri, Yozgat ilinin Aydıncık ilçesi sınırları içerisinde yer alan Karataş kaya mezarlarıdır. Söz konusu alanda 11 kaya mezar tespit edilmiş olup bu kaya mezarlardan M11 olarak adlandırılan Lykaonia bölgesinde tespit edilen mezarlarla benzer özellikler göstermektedir (Sancaktar ve Sezgin 2020: 338). M11'in giriş açıklığı, 92 cm yüksekliğinde, 54 cm genişliğindedir. Ayrıca mezar odası da özel bir düzenlemeye tabi tutulmaksızın düz bırakılmıştır (Sancaktar ve Sezgin 2020: 338). Söz konusu alanda tespit edilen mezarların yakın çevresinde gerçekleştirilen yüzey araştırmaları sayesinde alanın Roma Döneminden geç antik çağa değin kullanıldığı seramik buluntular sayesinde saptanabilmektedir (Sancaktar ve Sezgin 2020: 338).

Psidia bölgesi örnekleri incelendiğinde, söz konusu mezarların giriş açıklıklarının arcosolium'lu ya da lentolu kapı mimarisine sahip olduğu gözlemlenmektedir. Bu bağlamda incelenen mezar örnekleri, Burdur ili Çavdır ilçesindeki Killik mevkiinde yer alan mezarlar, yine Çavdır ilçesine bağlı Yazır köyündeki Çirçiler / Pirenli mezarları, Çavdır ilçesindeki Anbarcık, Kozağacı, Söğüt, Uylupınar Gavur Damı kaya mezarlarıdır (Karakurt 2017: 29). Söz konusu mezarların fasadları incelendiğinde Lykia tipinde oldukları görülmektedir (Karakurt 2017: 29). Bu mezarlar, Klasik döneme tarihlendirilmektedir. Cephe tipolojisi açısından incelendiğinde benzer özellikler taşımadığı göstermeyen bu mezarlar Belkuyu kaya mezarlarını Klasik dönem etkisinden uzaklaştırarak tarihlenmeyi Roma dönemine yaklaştırmaya olanak sağlamaktadır³. Ancak bölgede yer alan geç dönem nekropollerinde incelendiğinde Isparta ilinin Yalvaç ilçesine bağlı Yukarıkaşıkara mahallesinde yer alan oda mezar ile benzerlik gösterdiği gözlemlenmiştir. Söz konusu mezar Belkuyu kaya mezarları ile benzer stil ve tipolojik özellikler göstermektedir. Mezarın giriş açıklığının ölçüleri, 70 cm yükseklik, 57 cm genişlik olarak alınmıştır (Özsait vd. 2014: 233; Berber 2015: 63). Yine Isparta ili Uluborlu ilçesi Dereköy'ün 1,5 km doğusunda yer alan monoblok bir kaya mezarı tespit edilmiştir (Özsait vd. 2010: 423-424; Berber 2015: 63). Söz konusu mezarın giriş açıklığı bezemesiz olup 58 cm genişliğe, 85 cm yüksekliğe sahiptir (Özsait vd. 2010: 423-424). Isparta – Burdur il sınırında Gönen ilçesi sınırları içerisinde yer alan Koçtepe köyünde üç kaya mezar tespit edilmiştir (Berber 2015: 62-63). Söz

³ Lykia kaya mezarları ile ilgili detaylı bilgi için bkz. (Karakurt 2017: 32-37; Çelgin 1990: 547 – 563).

konusu kaya mezarlar I-II-III olarak adlandırılmış olup Belkuyu mezarları ile giriş açıklıkları ve cephe tipolojisi olarak benzer özellikler taşıyan mezarlar II ve III no'lu mezarlardır. Özsait tarafından tespit edilen bu mezarlar için kronolojik bir değerlendirme sunulmamıştır.

Kilikia örnekleri incelendiğinde, Mersin ili Mut ilçesinde yer alan Yalnızcabağ mahallesindeki Balabolu, Adrassus yerleşmesinde Elisabeth Alföldi-Rosenbaum tarafından tespit edilen örneklerden katalog numarası 41 no'lu örnekle benzer özellikler taşıdığı görülmektedir (Alföldi-Rosenbaum 1980: Plate XI-I No:41). İncelenen ve vadinin batı yamacında yer alan bu mezarın giriş açıklığı 65 cm yüksekliğinde, 63 cm genişliğinde olup kareye yakın bir formdadır (Alföldi-Rosenbaum 1980: 65). Elisabeth Alföldi-Rosenbaum tarafından tespit edilen bu mezarlar için kronolojik bir değerlendirme yapılmadığı görülmektedir.

Belkuyu mezarlarının giriş açıklığı incelendiğinde Konya ili, Meram İlçesi sınırları içerisinde yer alan Küçük Muhsine mahallesi kaya mezarlarından Mezar 1 olarak adlandırılan mezar ile benzer özellikler taşıdığı görülmektedir (Karauğuz vd., 2004: 40-45). Ancak genel tipoloji incelendiğinde Küçük Muhsine kaya mezarlarının geneli ile bir benzerlik olduğu görülmektedir. Bu mezarlar, MS. 1. yüzyıl ile 3. yüzyıl arasına tarihlendirilmiştir (Karauğuz vd. 2004: 40-45).

Isauria örnekleri incelendiğinde bölgenin doğusunda yer alan Karaman merkez ilçeye bağlı Güldere / Gödet köyü sınırları içerisinde yer alan Yabangülü kalesi ve çevresinde tespit edilen mezar yapısı ile büyük benzerlik gösterdiği görülmektedir (Kurt 2012: 49). Yabangülü mevkii Güldere köyünün 3 km doğusunda yer almaktadır (Davis 1879: 320. Kurt, 2012: 49). Burada tespit edilen mezar cephe tipolojisi olarak Belkuyu mezarları ile benzer morfolojik özelliklere sahiptir (Kurt 2012: Lev 17-1). Yine aynı bölge içerisinde yer alan Bozkır ilçe merkezindeki Küçük Sivri Tepe mezarının da giriş açıklığı benzer tip ve formdadır (Yılmaz 2005: 66-69; Doğanay 2009: 433 – 434). Söz konusu mezarın giriş açıklığı, 97 cm yüksekliğinde, 82 cm genişliğindedir (Doğanay 2009: 297). Isauria bölgesi sınırları içerisinde yer alan Ermenek Çakılıbüyük mezarının da giriş açıklığı Belkuyu mezarı örnekleri ile benzer özellikler taşımaktadır (Doğanay 2009: 488). Çakılıbüyük mezarının da ölçüleri, 77 cm yükseklik, 77 cm genişlik olarak ölçülmüştür. Keşefli Yaylası I nolu kaya mezarın da benzer özelliklere sahip olduğu görülmektedir (Doğanay 2009: 541). Burada tespit edilen mezarın ölçüleri, 77 cm yükseklik, 59 cm genişlik olarak ölçülmüştür (Doğanay 2009: 342). Uğurlu Köristanında da benzer özelliklere sahip bir mezar yapısı tespit edilmiştir (Doğanay 2009: 567). Burada tespit edilen mezarın giriş açıklığı incelendiğinde 80 cm yüksekliğinde 65 cm genişliğinde olduğu görülmektedir (Üçer ve Koman 1945: 53; Bean-Mitford 1970: 121; Doğanay 2009: 352). Isauria bölgesinde tespit edilen söz konusu bu üç mezarın giriş açıklıkları, işçilik özellikleri ve morfolojik yapıları karşılaştırıldığında Belkuyu kaya mezarları ile benzer özellikte olduğu görülmektedir (Haspels 1971, 188-194; Kortanoğlu 2006, 38; Doğan vd. 2017, 317; Büyükkarakaya vd. 2018, 115).

4. Sonuç

Belkuyu kaya mezarları incelendiğinde, elde edilen bulgu ve belgeler doğrultusunda söz konusu mezarların araştırma alanının kuzeybatısında yer alan Phrygia bölgesindeki, doğusunda yer alan Kappadokia bölgesindeki, kuzeydoğusunda

yer alan Pontos ve Galatia bölgelerindeki, batısında yer alan Pisidia bölgesindeki, güneydoğusunda yer alan Kilikia bölgesindeki ve içinde bulunduğu Lykaonia ile Isauria bölgelerindeki diğer mezar yapıları incelenmiştir. Bu sayede literatürde kabul görmüş veriler doğrultusunda, Belkuyu bölgesinde daha önce tespit edilmemiş olan eserler literatüre kazandırılmıştır. Tarihlendirme problemini çözmeye yönelik yapılan araştırmalar kapsamında, bu tür mezar yapılarıyla en erken MÖ 1. yüzyıldan itibaren karşılaşıldığı tespit edilmiştir. Bu mezarların bazıları, günümüzde farklı bir fonksiyonla (ambar, depo vb.) kullanılmaktadır. Ancak bu yapıların mezar işlevini kaybettiği tarih olarak MS. 4. yüzyılı önermek mümkündür. MS. 4. yüzyıl tarihini önerirken bunda dini yapıdaki değişimin de rolünün büyük olduğunu söylenebilir. Yalnızca bu mezarlar özelinde değil, diğer bölgelerde yer alan mezar yapılarında da uzun süreli ve süreklilik arz eden kullanımlar ile sıklıkla karşılaşılmaktadır. Söz konusu mezarlar literatürde daha önce yer almadığından Anadolu kültür envanterine eklenmesi sebebiyle de büyük önem arz etmektedir. Söz konusu bu mezar yapılarının incelenmesi ile bölgenin şimdiye kadar tespit edilmemiş olan arkeolojik bir ögesi tespit edilmiş ve literatüre kazandırılmıştır. Ancak söz konusu nekropol alanının bulunduğu alanda bulunan su kanalında değişen su seviyesi söz konusu kültürel miras ögesini olumsuz etkilemektedir.

KAYNAKLAR

- A. M. Büyükkarakaya, Ali, Metin, Alpagut, Asuman, Çubukçu, Evren, Cavalli, Fabio. 2018. "Juliopolis (Iuliopolis) Antropolojik Araştırmaları: İlk Çalışmalar", *Ankara Araştırmaları Dergisi* 6/2, 111-126.
- Akurgal, Ekrem. 1961. *Die Kunst Anatoliens von Homer bis Alexander*, Berlin: Walter de Gruyter&Co.
- Alföldi – Rosenbaum, Elisabeth. 1980. *The Necropolis Of Adrassus (Balabolu) in Rough Cilicia (Isauria)*. Wien: Verlag der Österreichischen Akademie der Wissenschaften.
- Bean-Mitford 1970 Bean, George, Ewart, Terence, Mitford. 1970. *Journeys in Rough Cilicia 1964- 1968*. Vienna: Hermann Bohlaus Nachf.
- Belke, Klaus, Mersisch, Norbert. 1990. *TIB 7: Phrygien und Pisidien*. Wien: Verlag der Österreichischen Akademie der Wissenschaften.
- Berber, Serdar. 2015. "Isparta İli Keçiborlu İlçesi ve Çevresi Kaya Mezarları", Yüksek Lisans Tezi, Süleyman Demirel Üniversitesi, Isparta.
- Berndt, Dietrich. 1986. "Fındık-eine antike Stätte im Phrygischen Bergland". *AW C.XVII: 2-12*.
- Çelgin, A. V. (1990). "Termessos Kenti Nekropollerini" Doktora Tezi, İstanbul Üniversitesi, İstanbul.
- Çevik, Nevzat. 2000. *Urartu kaya mezarları ve ölü gömme gelenekleri*, Ankara: Türk Tarih Kurumu Yayınları.
- Doğanay, O. (2009). *Isauria Bölgesi Kaya Mezarları ve Ölü Gömme Gelenekleri*. Konya: Çizgi Kitabevi.

- Durugönül, Serra. 1989. *Die Felsreliefs im Rauhen Kilikien, BAR International Series. No: 511*, Oxford: Oxford Publishing.
- Erdoğan, Sabahattin. 2017. “Doğu Anadolu Bölgesi Tek Odalı Kaya Oda Mezarları: Kökeni, Gelişimi ve Mimari Tipolojisi” Doktora Tezi, Yüzüncü Yıl Üniversitesi, Van.
- Haspels, Caroline, Henriette, Emilie. 1971. *The Highlands of Phrygia. Sites and Monuments*. Princeton: Princeton University Press.
- Karakurt, Duygu. 2017. “Pisdia Bölgesi Mezar Tipleri”. Yüksek Lisans Tezi, Mehmet Akif Ersoy Üniversitesi, Burdur.
- Karauğuz, Güngör, Doğanay, Osman, Kunt, Halil, İbrahim, 2004. *Lykaonia Bölgesi Kaya Mezarları*, Konya: Çizgi Kitabevi.
- Kortanoğlu, Rifat, Eser. 2006. “Hellenistik ve Roma Dönemlerinde Dağlık Phrygia Bölgesi Kaya Mezarları” Doktora Tezi, İstanbul Üniversitesi, İstanbul.
- Kumandaş – Yanmaz, Hacer, 2018. “Ordu ili Ünye ilçesi Kaya Mezarları”. *Avrasya Sosyal Araştırmaları Dergisi* 5, 106-129.
- Kurt, Mehmet. 2012. *Karaman Laranda Çevresindeki Kaya Yerleşimleri*, Konya: Çizgi Kitabevi.
- Murat, Umut, Doğan, Akkemik, Ünal, Demirer, Ünal, Demirtaş Nurgü. 2017. “Sıraharmenlar Çiftlik Mezarı: Buluntuları ve Özgün Mimarisi ile Aphrodisias Nekropolü Mezar Tipolojisine Yeni bir Katkı”. *Cedrus V*, 301-323.
- Özsait, Mehmet, Özsait Nesrin, Baytak, İsmail. 2010. “2008 Yılı Isparta ve Burdur Yüzey Araştırmaları”, 27. *AST* 2. 419 -438.
- Özsait, Mehmet, Özsait, Nesrin, Çomak, Özgür. 2014. “2012 Yılı Isparta Yüzey Araştırmaları”, 31. *AST*, 1, 228-244.
- Sancaktar, Hacer, Sezgin, Kudret. 2020. Son Dönem Araştırmaları Işığında Yozgat ve Çevresindeki Kaya Mezarları. *CEDRUS VIII*. 325-349.
- Scarborough – Er, Yasemin. 1991. “The Funerary Monuments of Cilicia Tracheia”, Doktora Tezi, Cornell Üniversitesi, New York.
- Sivas, Taciser. 1999. *Eskisehir-Afyonkarahisar-Kütahya İl Sınırları İçindeki Phryg Kaya Anıtları*, Eskişehir: Anadolu Üniversitesi Edebiyat Fakültesi Yayınları.
- Tokgöz, Dünder. 1976. “Seyitgazi Nekropolü Kazısı-1974”, *TAD*, C. XXIII, No: 1: 103-109.
- Topaloğlu, Yasin. 2012. “Yeni Buluntular Işığında Kuzeydoğu Anadolu Kaya Mezarları”. *Sosyal Bilimler Enstitüsü Dergisi* 10: 131-163.
- Üçer, Sırrı, Koman, Mesut. 1945. *Konya İli Köy ve Yer Adları Üzerine Bir Deneme*, Konya: Konya Halkevi Tarih ve Müze Komitesi Yayınları.
- Yılmaz, Mustafa. 2005. *Bozkır Çevresinin (Hadim- Ahırlı- Yalılıyük) Antik Tarihi ve Eserleri*. Konya: Selçuk Üniversitesi Basımevi.