

Tarihi Yerleşimlerde Kültür Turizmine Yönelik Somut Kültür Varlıklarının İncelenmesi: Konya/Sille Örneği

Şebnem ERTAŞ BEŞİR^{1*} , Elif SÖNMEZ² , Aslı TAŞ³ , Erdal Zeki TOMAR⁴ 

ORCID 1: 0000-0002-0568-6529

ORCID 2: 0000-0002-0649-6313

ORCID 3: 0000-0003-2199-9952

ORCID 4: 0000-0002-6514-4860

¹ Akdeniz Üniversitesi, Mimarlık Fakültesi, İç Mimarlık Bölümü, 07070, Antalya, Türkiye.

² Altınbaş Üniversitesi, Mühendislik ve Doğa Bilimleri Fakültesi, İç Mimarlık Bölümü, 34217, İstanbul, Türkiye.

³ Marmara Üniversitesi, Güzel Sanatlar Fakültesi, İç Mimarlık Bölümü, 34660, İstanbul, Türkiye.

⁴ Mimarlık ve Sanat Tarihçisi, 42100, Konya, Türkiye.

* e-mail: sertasbesir@akdeniz.edu.tr

Öz

Kültürel turizm kapsamında "Tarihi Kent" kavramının büyük bir yeri vardır. Tarihi Kent; sivil mimari yapıları ile geçmiş birçok uygarlığa ev sahipliği yapan, önemli bir kısmı tarihsel sit alanı olan yerleşim alanlarıdır. Bu kentler aynı zamanda sahip oldukları birçok anıtsal tarihi ve mimari yapısı ile kültürel özelliği olan önemli bir turizm bölgeleridir. Türkiye'de Anadolu coğrafyasının barındırdığı tarihsel turizme konu olacak birçok toprak parçası mevcuttur. Uluslararası Kültürel Turizm Tüzüğüne göre, tarihi yerleşimler için öngörülen turizme dayalı bir planlamadan önce yerleşimin ve yapı gruplarına ait araştırmalara dayanan bir temel yaklaşım geliştirilmelidir. Bu çerçevede çalışmada tarihi bir yerleşim olan Konya iline bağlı Sille'nin turizm nedeniyle öngörülen değişimler öncesi turizm potansiyelini ortaya koymak amacıyla kentsel sit alanı içerisinde yer alan somut kültür varlıklarına ait tespitler yapılmıştır.

Ahahtar Kelimeler: Kültürel turizm, tarihi kent, mimari miras, sürdürülebilir turizm, Konya/Sille

Investigation of Concrete Cultural Heritage for Cultural Tourism in Historical Settlements: The Case of Konya/Sille

Abstract

The concept of "Historical City" has a great place within the scope of cultural tourism. Historical City; an important part of the settlement texture, which has hosted many past civilizations with its civil architectural structures, is the residential areas, which are historical places. These cities are also important tourism regions with a cultural feature with their many monumental historical and architectural structures. In Turkey, many pieces of land, hosted by Anatolia geography, could be subject to historical tourism. According to the International Cultural Tourism Charter, before planning which is foreseen for historical settlements and based on tourism, a basic approach based on the research of the settlement and building groups should be developed. In this context, to reveal the tourism potential of Sille, which is a historical settlement in Konya province, before the predicted changes due to tourism, concrete cultural assets within the urban site were determined.

Keywords: Cultural tourism, historical city, architectural heritage, sustainable tourism, Konya/Sille

Citation: Ertas Beşir, Ş., Sönmez, E., Taş, A. & Tomar, E.Z. (2022). Investigation of concrete cultural heritage for cultural tourism in historical settlements: The Case of Konya/Sille. *Journal of Architectural Sciences and Applications*, 7 (1), 42-71.

DOI: <https://doi.org/10.30785/mbud.939739>



1. Giriş

Küreselleşen dünyada yaşanan sosyal, ekonomik ve teknolojik değişimler ile birlikte insanların değişik ihtiyaç ve isteklerine bağlı olarak turizmin kapsamında değişimler meydana gelmiştir (Soykan, 2003). Deniz-kum-güneş bileşimindeki tatil çeşitlerini tercih etmek yerine, tercihlerini alışlagelmiş faaliyetlerin dışındaki özgün ve farklı çekiciliklere doğru kaydırmaları bu değişimde etkili olmuştur. Özellikle bunlar arasında son yıllarda kültür kavramının kişilerin seyahate çıkmalarındaki en büyük etken olduğu söylenebilir (Özdamar, 2011).

Kültür turizmi; doğal çevresi, anıtsal ve sivil mimari yapıları, kültürel yaşam alışkanlıklarını paylaşan bir gezi türüdür (ÇEKÜL, 2012). Bunların yanı sıra kültür turizmi kapsamında değerlendirilen turistik çekim öğeleri, o ülkeye ya da bölgeye özgü sanat eserleri, el sanatları, geleneksel yaşam şekilleri, yerel toplumların günlük yaşamda kullandığı araçlardan inaniş şekillerine kadar her olgu ve objeyi kapsamaktadır (Kahraman ve Türkay, 2006). Bu bağlamda, Anadolu somut ve somut olmayan kültür miras değerleri ile önemli bir yere sahiptir.

Sürdürülebilirlik ilkeleri tarım, sanayi ve diğer birçok sektörde olduğu gibi turizm sektörü için de uyarlanmıştır. Dünya Turizm Örgütü (WTO)'ne göre sürdürülebilir turizm; temel ekolojik süreçleri sürdüren, doğal mirasın ve biyolojik çeşitliliğin korunmasına yardımcı olan, ev sahibi toplulukların sosyo-kültürel özgünlüğüne saygı gösteren ve kültürler arası anlayış ve hoşgörüyü katkıda bulunurken istikrarlı istihdam ile tüm paydaşlara sosyo-ekonomik faydalar sağlayarak, yoksulluğun azaltılmasına katkıda bulunarak uygulanabilir ve uzun vadeli ekonomik operasyonlar sağlamalıdır (WTO, 2005). Önemli olan kaynak değerlerinin korunması ve turizm ile dengeli bir ilişki kurarak birbiri için kaynak oluşturmasıdır (Endressen, 1999; Özdoğan, 2014).

ÇEKÜL'ün 2012 yılında yayınladığı kılavuzda; sürdürülebilir kültür turizm amacıyla yapılan her türlü planlama ve yönetim seçeneklerinin doğru belirlenmesinin önemine vurgu yapılarak başlangıç noktasının net bir şekilde tanımlanmasının gerekliliği belirtilmiştir (ÇEKÜL, 2012). Ayrıca Uluslararası Kültürel Turizm Tüzüğüne göre; turizm doğal ve kültürel mirasın korunması için olumlu bir güç olarak değerlendirilmeli ve gelişim politikaları açısından sürdürülebilir olmasına vurgu yapılmalıdır (ICOMOS, 1999).

1.1. Kültür Turizmi ve Tarihi Yerleşimler

Kültürel turizmde büyük bir yeri olan "Tarihsel Kent" kavramı, geçmiş uygarlıklara ev sahipliği yapmış, yerleşme dokusunun önemli bir kısmı tarihsel sit alanı içeren yerleşmelerdir (Doğaner, 2013). Tarihi kentler ve kentsel alanlar bir toplumun ve onun kültürel kimliğinin evrimini anlatan mekansal oluşumlardır. Büyük bir doğal veya insan yapısı çevrenin parçasıdır ve birbirlerinden ayrılmaları düşünülemez. Bu anlamda, kültür mirasını kentsel ekosistemin parçası, önemli bir kaynak olarak ele almak gerekir. Tarihi kentlerin ve buldukları çevrenin uyumlu gelişimi için bu görüşe saygı gösterilmelidir (ICOMOS, 2011). UNESCO'nun "Tarihi Alanların Korunması ve Çağdaş Rolü konusunda Tavsiye" (Varşova-Nairobi 1976) kararında ve başka birçok uluslararası belgede ortaya konulduğu gibi, "tarihi kent ve kentsel alanların korunması" deyimini tarihi kent ve kentsel alanların yasal koruma altına alınması, bakımı ve restorasyonu için gerekli adımların yanı sıra, geliştirilmeleri ve çağdaş yaşama katılmaları için gerekli uyarlamaları da kapsamaktadır (Washington Tüzüğü, 1987). Tarihi kent dokularının, bugünün insanlarına ve gelecek kuşaklara, dönemin yaşam felsefesini, toplumsal ve ekonomik yapısını yansıtacak şekilde ayağa kaldırılması ve günümüz ihtiyaçlarına uygun bir işlevle yaşatılması önem kazanmaktadır. Anıtsal bir nitelik taşıyorsa da tarihsel, geleneksel, görsel değerler taşıyan kasabaların ve kentlerin, kendilerine özgü karakterlerini yaratan tüm öğeleri, bir arada değerlendirilerek koruma kapsamına alınmalıdır (ÇEKÜL, 2010). Bunlar arasında yer alan tarihi konutlar, tek yapı olarak ya da sokak veya mahalle ölçeğinde turizm açısından önemli çekim öğeleridir.

Türkiye'de tarihsel turizme konu olacak birçok toprak parçası vardır. Turizm, bu yapıların onarılarak, gelecek yüzyıllara aktarımını sağlamakta ve yerleşim için önemli bir ekonomik kaynak olmaktadır (Doğaner, 2013). Bu konuda Safranbolu ve Beypazarı önemli örnekler arasındadır. Safranbolu'nun somut kültür mirası 18. ve 19. yy. yılları arasında tarihlenen sivil mimari yapıları, Türk toplumunun yaşam biçimini yansıtmaktadır (Özdemir, 2011). 1994 yılında UNESCO tarafından Dünya Miras Listesine

alınarak en iyi korunan 20 kentinden biri olarak kabul edilmiştir (Göktaş Kaya, 2010). 1990'lı yıllarda başlayan turizm faaliyetleri sonucu ziyaretçi sayısına bağlı olarak tarihi konaklar ve geleneksel ticari yapılar; konaklama, restoran, hediyelik eşya satışı vb. işlevlerine yönelik restore edilmiştir (Kılıç ve Türkoğlu, 2015).

Beypazarı çok eski bir tarihe sahip olmasına rağmen günümüzde, yoğun olarak 19. yüzyıl yapılarıyla donatılmış bir tarihi doku sergilemektedir (Bozkurt, 2004). İlçedeki kapsamlı tanıtım çalışmaları sonucunda gelen turist sayısı geçmiş yıllara bakıldığında artış göstermiş; restoran hizmetinin yanı sıra konaklama hizmeti de sunan işletmeler açılmıştır. Beypazarı'nı ziyaret eden kişi sayısı 1999 yılında 2501 kişi iken, bu sayı 2002 yılında 40.000 kişi, 2005 yılında 200.000 kişi, 2007 yılında 300.000 kişi, 2009 yılı itibarıyla 400.000 kişiye ulaşmıştır (Beypazarı Belediyesi, 2020; Öztürk, 2012).

Türkiye'de Osmanlı'nın erken dönem sivil mimarisinin özelliklerini gösteren ve aynı zamanda halk kültürünü de yansıtan örneklerini bulduran Bursa'nın bir mahallesi olan Cumalıkızık köyü de kültür turizm açısından önemli bir yerleşimdir (Perker ve Akıncıtürk, 2011). Bu özellikleri nedeniyle Cumalıkızık'ı, doğal, mimari ve kültürel boyutuyla koruyarak gelecek kuşaklara aktarmak için Cumalıkızık Koruma-Yaşatma Projesi gerçekleştirilmiştir (Çetin, 2010).

Eskişehir Odunpazarı; konutları, dar sokakları ve çeşmeleriyle 1986 yılında Kentsel Sit Alanı olarak ilan edilmiş (Özden, 2009) ve Büyükşehir Belediyesi tarafından, Kültür Merkezi ve Odunpazarı Evleri Yaşatma Projesi ve Çekül Vakfı tarafından yapılan çalışmalar ile turizme kazandırılmıştır (Büyükköksal, 2012).

Bunun dışında Antalya, Ürgüp/Göreme, Kula, Göynük, Taraklı, Mudurnu, Birgi, Akseki, Bartın, Bayburt, Gümüşhane gibi tarihsel konutlar yönünden zengin Türkiye'de yer alan birçok yerleşimde hem koruma hem de turizm faaliyetlerini arttırma amacıyla onarım çalışmaları yapılmaktadır (Doğaner, 2013).

Uluslararası alanda koruma ilke ve politikalarında ölçek ve içerik açısından tam bir dönüşüm yaratan Venedik Tüzüğü'nün (1964) yayınlanmasından itibaren alan ölçeğinde koruma çabaları da ön plana çıkmıştır. Sit alanlarına ilişkin tanımlamaların yapılması, yerleşme dokularının planlama ve tasarımına ilişkin ilke ve yöntemlerin uluslararası belgelerle ortaya konması 1970'lerin koruma alanındaki başlıca gelişmeleridir.

Türkiye de bu süreçte gerekli adımları atmış, Venedik Tüzüğü'nü imzalamış, 1973 yılında yürürlüğe giren, kültür mirasının korunmasına yönelik ilk yasa olan 1710 sayılı Eski Eserler Kanunu'nda 'kentsel sit, tarihi sit, arkeolojik sit ve doğal sit' gibi tanımların ilk kez yer aldığı görülmüştür (ÇEKÜL, 2010). 1983'te çıkarılan 2863 Sayılı Kültür ve Tabiat Varlıklarını Koruma Kanunu, Türkiye'de koruma ilkeleri, mevzuatı ve yönetimi adına oldukça kapsamlı düzenlemeler yapmış, bu süreçte taşınmaz kültürel mirasa yönelik koruma kapsamı ve sınırları belirlenmiştir (Gülbay, 2020). 2000'li yıllar kentsel dönüşüm konusunda girişimler açısından önem kazanmıştır. Korumayı da etkileyen bir husus olarak 5366 sayılı Yıpranan Tarihi ve Kültürel Taşınmaz Varlıkların Yenilenerek Korunması ve Yaşatılarak Kullanılması Hakkında Kanun, 2005 tarihinde yürürlüğe girmiştir. 5366 sayılı Yıpranan Tarihi ve Kültürel Taşınmaz Varlıkların Yenilenerek Korunması ve Yaşatılarak Kullanılması Hakkında Kanunun amacı ise (m.1), "Büyükşehir belediyeleri ve Büyükşehir belediye sınırları içindeki ilçe ve ilk kademe belediyeleri, il, ilçe belediyeleri, nüfusu 50 bini geçen belediyelerce ve bu belediyelerin yetki alanı dışında il özel idarelerince yıpranan ve özelliğini kaybetmeye yüz tutmuş kültür ve tabiat varlıklarını koruma kurullarınca sit alanı olarak tescim edilmiş ve ilan edilen bölgeler ile bu bölgelere ait koruma alanlarının bölgenin gelişimine uygun olarak yeniden inşa ve restore edilerek bu bölgelerde konut, ticaret, kültür, turizm ve sosyal donatı alanları oluşturulması, doğal afet risklerine karşı önlem alınması, tarihi ve kültürel taşınmaz varlıkların yenilenerek korunması ve yaşatılarak kullanılması" olarak ifade edilmiştir (Genç, 2008).

Türkiye'nin taraf olduğu uluslararası Tüzükler tarihsel çevreyi koruma altına almaktadır. Tarihsel yapı ancak çevresiyle birlikte düzenleme yapıldığı zaman anlam kazanmaktadır. 1964 tarihli Venedik tüzüğünde de belirtildiği üzere korunması gereken anıtsal yapı, çevresiyle birlikte ait olduğu yerleşmeyi de kapsamaktadır. Dünya Doğal ve Kültürel Mirasının Korunmasına dair sözleşme imzalanmış, 1974 yılında Uluslararası Anıtlar ve Sitler Konseyi (ICOMOS); ICOM (Uluslararası Müzeler Konseyi) gibi

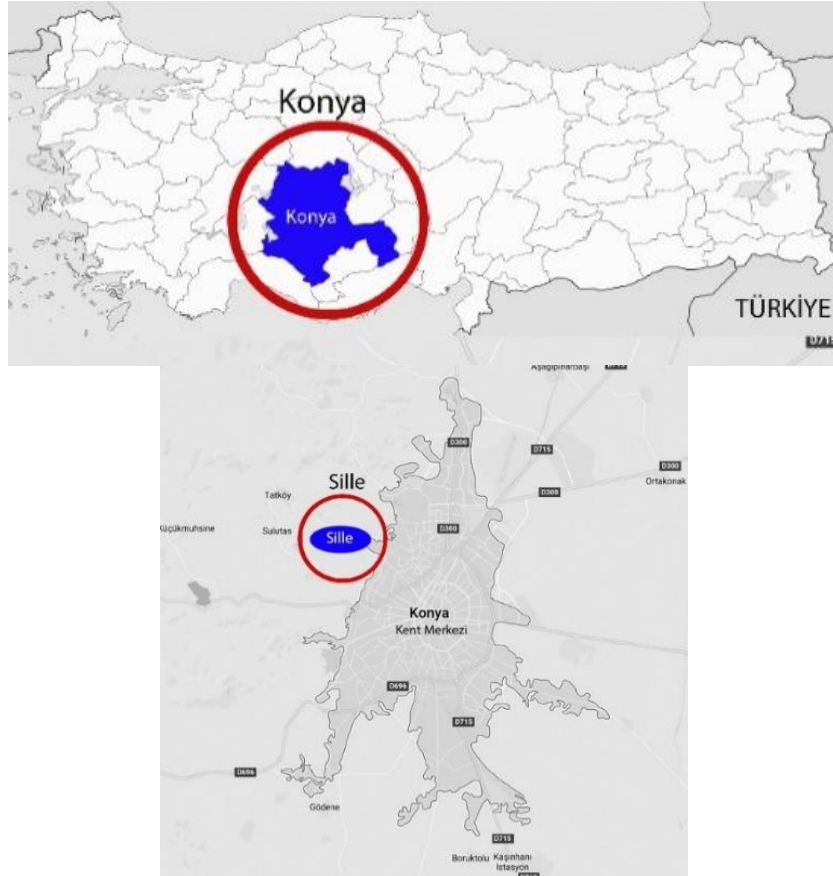
kurumlara dahil olunmuştur (Dağıstan Özdemir, 2005). Ayrıca UNESCO da (Birleşmiş Milletler Eğitim, Bilim ve Kültür Örgütü) Kültürel ve Doğal mirasın herhangi bir parçasının bozulmasının veya yok olmasının, bütün dünya milletlerinin mirası için zararlı bir yoksullaşma teşkil ettiğini göz önünde tutarak, Türkiye’de de tarihsel çevrenin korunması için katkıda bulunmuştur (UNESCO, 1982).

2. Materyal ve Yöntem

ICOMOS Türkiye Mimari Mirası Koruma Bildirgesi’ne göre; mimari mirası etkileyebilecek doğal ve insan kaynaklı çoklu risklerin yönetimi için yapılacak analiz çalışmaları için yerleşimin ve yapının tanınma sürecinin bir parçası olarak değerlendirilmesi gerektiğini belirtmiştir (ICOMOS, 2013). Bu çerçevede, tarihi yerleşimler için öngörülen turizme dayalı bir planlamadan önce yerleşim ve yapı gruplarına ait araştırmalara dayanan bir temel yaklaşım geliştirilmeli, bu yaklaşım ışığında kısa ve uzun vadeli bir planlama yapılmalıdır. Çalışmada tarihi bir yerleşim olan Konya iline bağlı Sille’nin turizm nedeniyle öngörülen değişimler öncesi alan turizm potansiyelini ortaya koymak amacıyla kentsel sit alanı içerisinde yer alan somut kültür varlıklarına ait tespitler oluşturulmuştur.

2.1. Konya / Sille

Sille, Konya kent merkezinin 8 km kuzeybatısında, 5000 yıllık tarih içerisinde Rum, Selçuklu ve Osmanlı başta olmak üzere birçok medeniyete ev sahipliği yapmıştır (Şekil 1). Sille; Konya’dan coğrafi yapısı, kültürel ve sosyal yaşantısı ile farklılıklara sahiptir. Cumhuriyet öncesine kadar ticaret, halıcılık, çömlekçilik, bağcılık, taş işçiliği, mumculuk gibi alanlar başta olmak üzere sosyo-ekonomik yönden çok gelişmiş önemli bir yerleşim olan Sille’nin 16 köyü olduğu ve nüfusun 18.000’e kadar ulaştığı bilinmektedir. Cumhuriyet’in başlarında imzalanan Lozan Antlaşması ile Rumların, nüfus mübadelesine tabi tutularak Yunanistan’a gönderilmesi ile nüfusun büyük ölçüde azaldığı ve yerleşmenin sosyo-ekonomik açıdan önemli zararlar gördüğü anlaşılmaktadır. 2021 yılı itibariyle TÜİK verilerine göre; toplam nüfus 1206’dır. Kadın ve erkek nüfus neredeyse birbirine eşit olup; kadın nüfus 600, erkek nüfus 606’tır (TÜİK, 2021). Daha önce ayrı bir belediye iken 1989’dan sonra Selçuklu ilçesine bağlı Subaşı ve Ak Mahalle olmak üzere iki mahalleden oluşmaktadır (Taş, 2015).



Şekil 1: Konya/Sille (Ertaş, Kurak Açıcı, Özdemir, Koç ve Köse, 2017)

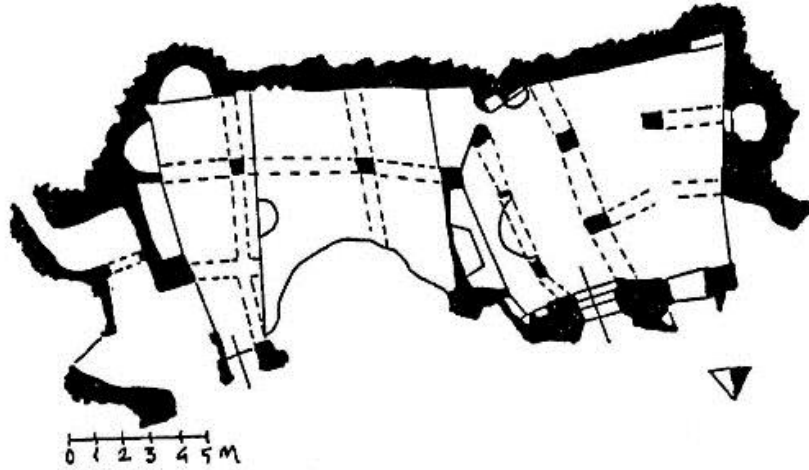
Sille; konumu ve tarih geçmişi ile Konya ili için turizm koridoru vazifesini üstlenmiş önemli bir düğüm noktası olup özellikle kültür turizmi açısından Selçuklu ve Osmanlı dönemine ait kaleleri, camiler, kiliseler, mezarlıklar, su, yollar, köprüler, çeşmeler, hamamlar, geleneksel evler ve sokaklardan oluşan değerlerle çeşitlilik gösteren bir yerleşim merkezidir (Aklanoğlu, 2009; Tomar, 2015). Geçmiş ile gelecek arasında köprü kuran bu bölge, sosyoekonomik ve kültürel değerleri ile hala mevcut kent kimliğini korumaya çalışmaktadır (Ertaş, Kurak Açıcı, Özdemir, Koç ve Köse, 2017). Ancak bu değerlerin korunması ve gelecek nesillere aktarılabilmesi için gerçekleştirilecek çalışmaların önemi oldukça büyüktür. Ayrıca buraya özgü unutulmaya yüz tutmuş el sanatları, yöresel mutfak, tarım, hayvancılık, bağcılık gibi ekonomik faaliyetlerin de görüldüğü Sille'nin, sahip olduğu taş işçiliği, halıcılığı, çömlek ve testi üretimi, mumculuk faaliyetleri gibi çok çeşitli unsurların da envanteri bulunmaktadır (Güneş ve Akgül, 2017). Bu eserlerden bazıları aşağıdaki gibidir (Tapur, 2009);

- Camiler: Mezarkayası Camii, Çay Camii, Orta Mahalle Camii, Karataş Camii, Ak Camii, Kurtuluş Camii, Subaşı Camii.
- Kiliseler: Aya Elenia Kilisesi, Ak Manastır, Çevrikler Kilisesi, Mezarlık Kilisesi, Hıdırellez Kilisesi, Aşağı Kilise, Kızıl Kilisesi.
- Hamamlar: Hacı Ali Ağa Hamamı, Şubaşı Hamamı.
- Çeşmeler: Karataş, Ankereki, Stefan, Çevrikler, Hereki, Kavaklı, Hassi Oğlu, Nuri Paşa, Çeve Oğlu, Hacı İsmail Ağa, Hacı Şaban, Bardakçı, İkili, Takkacı, Sadettin, Kavaklı, Çay (Çiçekdağı, 2021). Geçmiş ile gelecek arasında köprü kuran bu bölge, sosyo-ekonomik ve kültürel değerleri ile hala mevcut kent kimliğini korumaya çalışmaktadır.

3. Bulgular ve Tartışma

Sille eski sosyo-ekonomik ve kültürel değerleri ile hala mevcut kent kimliğini korumaya çalışmaktadır. Bu nedenle çalışma kapsamında, sürdürülebilir kültür turizmi bağlamında yerleşmenin sahip olduğu özgün nitelikler ortaya konmuştur. Bu özgün değerler içinde çalışmada önemli veri olan kültür varlıkları Sille yerleşim yerinin turizm için önemli çekim öğelerinin neler olduğunu ortaya koymak amacıyla tespit edilmiştir. Kültür varlıkları aşağıda yer alan Şekil 2'de beş yapı grubuna ayrılarak konumları verilmiştir (Tomar, 2015) (Şekil 2).

1. Dini Yapılar
2. Su Yapıları
3. Kamu Yapıları
4. Sivil Mimari Yapılar
5. Mezarlıklar



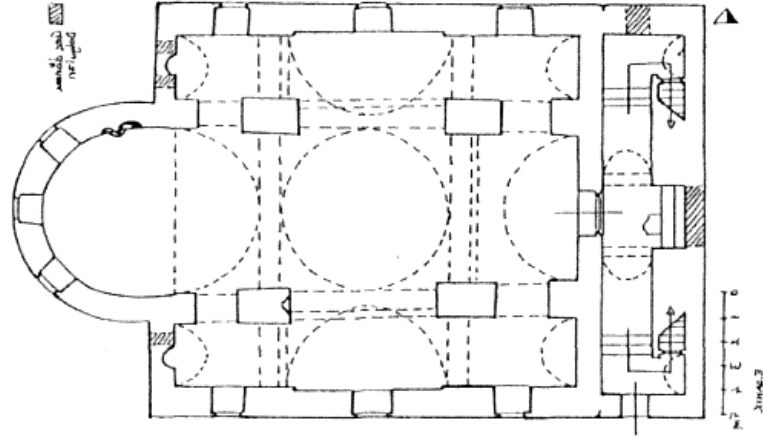
Şekil 3. Komesis Tes Panagias Kilisesi (Şebnem Ertaş arşivi, 2016) ve planları (Eyice, 1966)

Panaghia Batı Kilisesi: Kilise, üç nefli bazilika planı ile Kapadokya bölgesinde az rastlanan erken örneklerden biridir. Kiliseye kuzey batıdaki kapıdan girilir. Yuvarlak kemerlerle birbirine bağlanmış destek sırasıyla yapı üç nef ayrılmıştır. Destek sıraları kare planlı iki ayağa taşınmaktadır. Payelerin boyutları birbirinden farklı olup belli bir düzen düşünülmemiştir. Üst örtü düzdür. Orta nefin sonunda, ortasında bir altarı bulunan bozuk dikdörtgen palanlı apsis bulunur. Yapının kuzey doğusunda merdivenleri yıkılmış bir giriş daha bulunmaktadır (Selçuklu Belediyesi, 2010).

Panaghia Doğu Kilisesi: Panaghia batı kilisesinden farklı olarak Orta Bizans döneminin yaygın plan şekli olan kapalı Yunan haçı şeklindedir. Yapının batısında diğer kilise yer alır. İki kilise birbirine ortada bir paye ile ikiye bölünmüş üstü kemerli bir açıklıkla bağlanmıştır. Doğu kilisenin kuzey duvarı tamamıyla yıkıktır. Dört payenin taşıdığı üst örtü düz tavan şeklindedir. Plan asimetriktir. Doğu bölümde dikdörtgen planlı apsis yer alır (Selçuklu Belediyesi, 2010).

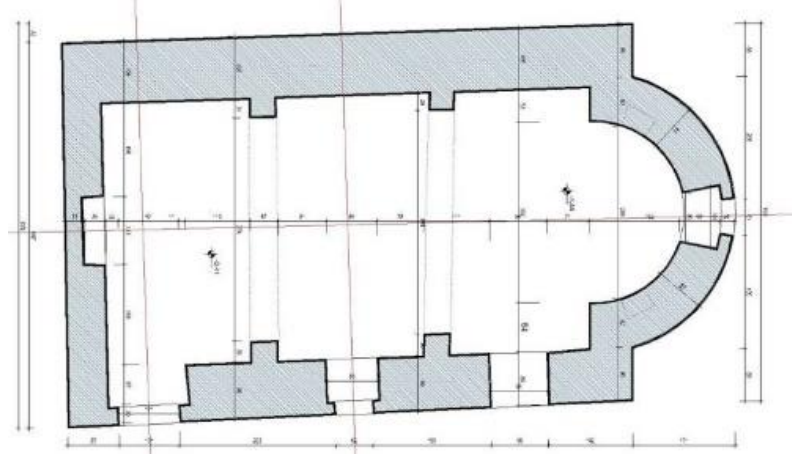
Aya Elenia Klisesi: Silledeki en önemli Hristiyan mabedlerinden biri olan kilise Konya Selçuklu ilçesi Subaşı mahallesinde, eski bir çayın kenarında, Tatköy yol ayrımının güneyinde geçmişte Rum nüfusunun yoğun olduğu bir yerde yer almaktadır (Özönder, 1998). Horvath (2007), Aya Elenia Kilisesi'nin Silledeki en büyük kilise olduğunu ve Konstantin tarafından yapıldığını ifade etmiştir (Sarıköse, 2008). Yapının merkezinde dört ayağın taşıdığı yüksek kasnaklı bir kubbe bulunmaktadır (Şekil 4). Eserin iç kısmında 1880 yılında yapılmış freskler ile rokoko üslubunda altın yaldızlı alçı süslemeler bulunmaktadır (Mimiroğlu, 2012).

2009 yılında Selçuklu Belediyesi tarafından Sille'nin en önemli yapısı olarak belirtilen Aya Elenia Kilisesi restorasyonuna başlanmış ve günümüzde müzeye dönüştürülmüştür (Tomar, 2015). Günümüzde müzeye ciddi sayıda yerli ve yabancı turist ziyareti gerçekleştirilmektedir. Sille'nin en önemli simge yapıları arasındadır.



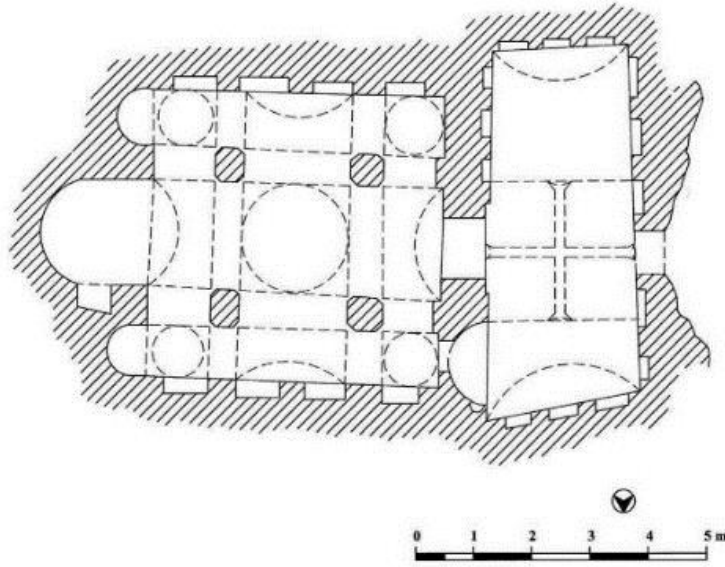
Şekil 4. Aya Elenia Müzesi (Şebnem Ertaş arşivi, 2016) ve planı (Danık, 1997)

Tepe Şapel: 'Küçük Kilise' olarak ya da 'Süt Kilisesi' olarak anılan şapel, Sille'nin güneybatısındaki tepede konumlanmıştır. Moloz taşlarla inşa edilmiş olan şapel tek neflidir ve beşik tonoz örtülüdür (Şekil 5). Şapelin etrafında Müslim ve gayrimüslim mezarlığı yer almaktadır (Mimiroğlu, 2012). Harap durumda olan yapının 2010 yılında Selçuklu Belediyesi tarafından restorasyonuna başlanmış ve günümüzde 'Zaman Müzesi' olarak işlevlendirilmiştir. Son yıllarda müzeye ciddi sayıda yerli ve yabancı turist ziyareti gerçekleşmektedir.



Şekil 5. Tepe Şapeli (Süt Kilise) (Şebnem Ertaş arşivi, 2016) ve planı (Tomar, 2015)

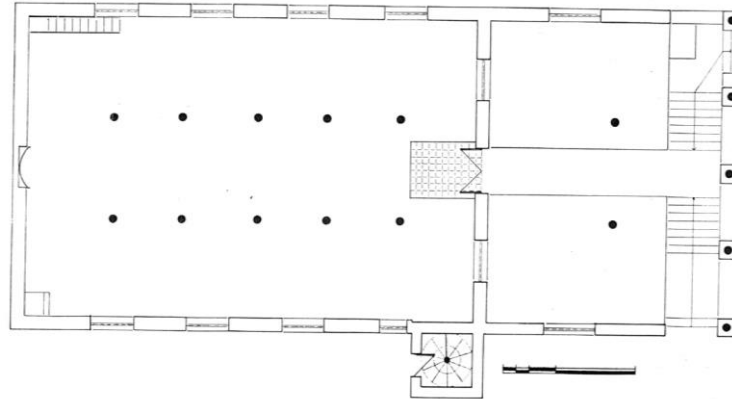
Hızır İlyas Kilisesi: Kyriakon adıyla da tanınır. Subaşı mahallesinde papaz deresine yakın bir yerdedir. Kilise samanlık olarak kullanılmakta, bitişiğinde yine kayaya oyularak yapılmış bir koridor çevresine sıralanmış dükkanlar, atölyelerden oluşan alışveriş merkezi ile bunun yanında önü bir eyvan ile bitirilen çömlek atölyesi bulunmaktadır. Kayaya oyma olarak yapılan kilise haçvari bir plan şemasına sahiptir. Önde güney, kuzey doğrultusunda uzanan enine dikdörtgen planlı narteks bölümü bulunmaktadır (Selçuklu Belediyesi, 2010) (Şekil 6).



Şekil 6. Kriakon (Hızır İlyas) Kilisesi (Tomar, 2015) ve planı (Eyice, 1966)

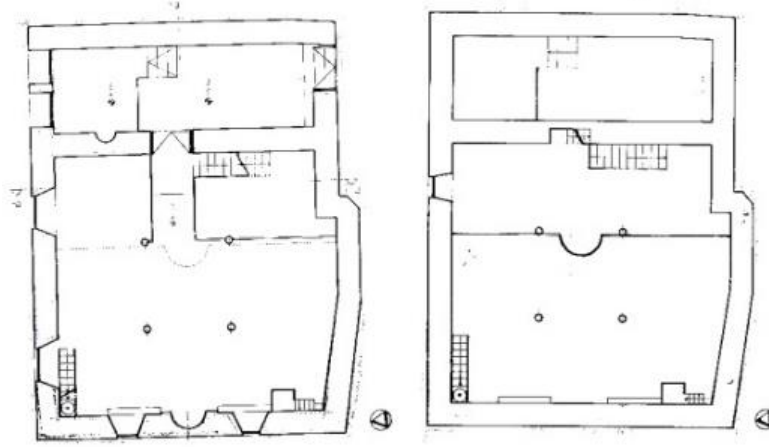
Camiler, günümüze gelinceye kadar birçok değişikliğe uğramalarına rağmen Türk ahşap sanatının bütün özelliklerini taşıyan geç Osmanlı dönemine ait 18-19. yüzyıllara tarihlenmektedir. Kurtuluş (Mormi) Cami, Subaşı Cami, Mezar Yaka (Kayabaşı) Cami, Orta Mahalle Cami, Ak Cami, Karataş Cami ve Çay Cami olarak isimlendirilen bu yapılarda, Osmanlı döneminin mimari özellikleri izlenebilmektedir (Tomar, 2015). Tüm bu camiler içerisinde bulunduğu konum nedeniyle Çay Cami, Hükümet Caddesi gibi ana turistik güzergâh üzerinde yer alması nedeni ile Osmanlı Dönemi dini yapı niteliği taşıyan simgesel bir yapıdır (Kulak, 2016). Bir diğer simge yapı ise Kurtuluş (Mormi) Cami'dir. Cami, Tepe Şapel'e yakın konumu ile Çay camiinden sonra en belirgin cami olarak yerleşme içinde görünmektedir.

Çay Cami: Çay Cami, Hükümet Caddesi'nde, Sille Dere'sinin güneyinde çarşıda konumlanmasından dolayı çarşı camii olarak anılmaktadır (Mimiroğlu, 2012). Caminin yapım yılı tam olarak bilinmemektedir. Ancak cami içerisinde yer alan mihrap, minber ve vaiz kürsüsünün yapım tekniklerine, Sille ve Konya civarında bulunan ahşap direkli camilere bakılarak, Çay Cami'nin 19. yüzyılın sonlarına doğru yapıldığı düşünülmektedir (Selçuklu Belediyesi, 2016). Eğimden kaynaklı iki kat yüksekliğine sahip dikdörtgen formda olan caminin ön kısmında çayın iki yakasını bağlayan ve camiye geçit veren bir köprü bulunmaktadır (Şekil 7). Çay Cami, zamanında bir çarşı camisi niteliği taşıırken, zaman içerisinde çevresinde yer alan dükkânlar kapanınca bir mahalle camisine dönüşmüştür (Sarıköse, 2008; Şimşir, 2013). Ancak Selçuklu Belediyesi tarafından 2013 yılında büyük çaplı restorasyon geçirmiştir. İsmi aldığı çay üzerinde yer alan köprü de aynı şekilde Sille'de yapılmakta olan baraj projesi kapsamında yenilenmiştir.



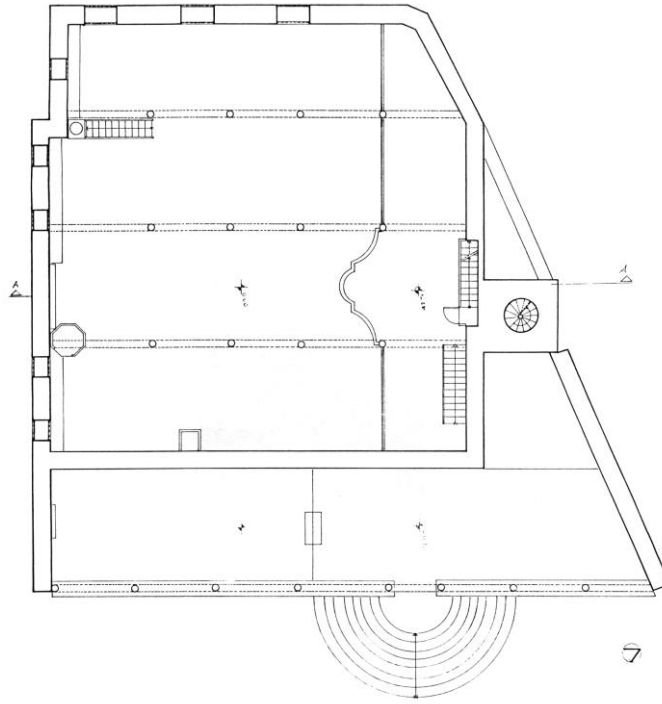
Şekil 7. Çay Cami (Şebnem Ertaş arşivi, 2016) ve planı (Dülgerler, 2000)

Kurtuluş (Mormi) Cami: Kurtuluş Mahallesi'nde bulunan cami, Mormi Cami olarak bilinmektedir. Doğu duvarında bulunan kitabeden eserin 1794 yılında inşa edildiği düşünülmektedir. Moloz taş malzemedен inşa edilen Caminin harimi üç sahanlı olup yapı dikdörtgen planlıdır (Mimiroğlu, 2012) (Şekil 8). Cami çeşitli yenilemeler ve restorasyonlar ile günümüze kadar gelmiştir. Ancak büyük çaplı restorasyon, 2012 yılında Selçuklu Belediyesi tarafından gerçekleştirilmiştir.



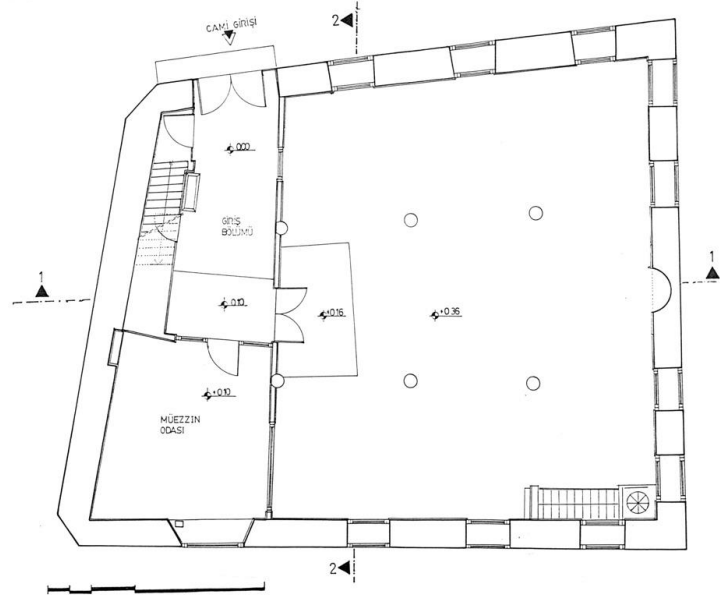
Şekil 8. Kurtuluş (Mormi) Cami (Şebnem Ertaş arşivi, 2016) ve planı (Dülgerler, 2000)

Ak Cami: Ak Cami, Sille'nin en büyük camisidir ve Ak Mahalle'de bulunmaktadır. Harimi dört sahnıdır ve kuzey-batı köşesinde eserin minaresi bulunmaktadır. Eğimli araziye yerleşmiş güney ve doğuda yükseltilmiş bir yapı olmasına karşın, kuzey ve batıda tek katlı görünümündedir. Caminin doğusundaki yuvarlak merdiven, seki ile yükseltilerek yazlık mescid şeklinde düzenlenmiş giriş revakı bölümüne ulaştırmaktadır. Bu bölümün kuzey ve güneyi birer duvarla kapatılmıştır (Şekil 9). Minber, Sille camilerinde bulunan minberlerin en görkemlisi olup bitkisel süslemelerle kaplıdır (Tomar, 2011). 2014 yılında Selçuklu Belediyesi tarafından restorasyonu tamamlanmıştır.



Şekil 9. Ak Cami (Tomar, 2015) ve planı (Dülgerler, 2000)

Orta Mahalle Camisi: Adını bulunduğu mahalleden alan orta mahalle camisi diğer Sille camileri gibi eğimli arazide yer alması nedeniyle doğudan tek katlı, batıdan iki katlı görünümündedir. Diğer Sille camileri gibi düz damlı iken, bugün üzeri oluklu sac levha kaplı çatı ile örtülmüştür. Doğu cephenin kuzey köşesinde bulunan iki katlı ahşap kapıdan cami harimine girilmektedir. Giriş bölümü cami hariminden bir seki ve cemekele ile ayrılmıştır. Giriş bölümündeki ahşap merdivenle mahfil katına çıkılmakta mahfil katının altı sonradan bir cemekelele cami hariminden ayrılmıştır (Şekil 10). Süsleme ise cami içinde sütun başlıklarında, mihrap, minber ve kürsüde yoğunlaşmıştır (Selçuklu Belediyesi, 2010). 2013 yılında Selçuklu Belediyesi tarafından restorasyonu tamamlanmıştır.



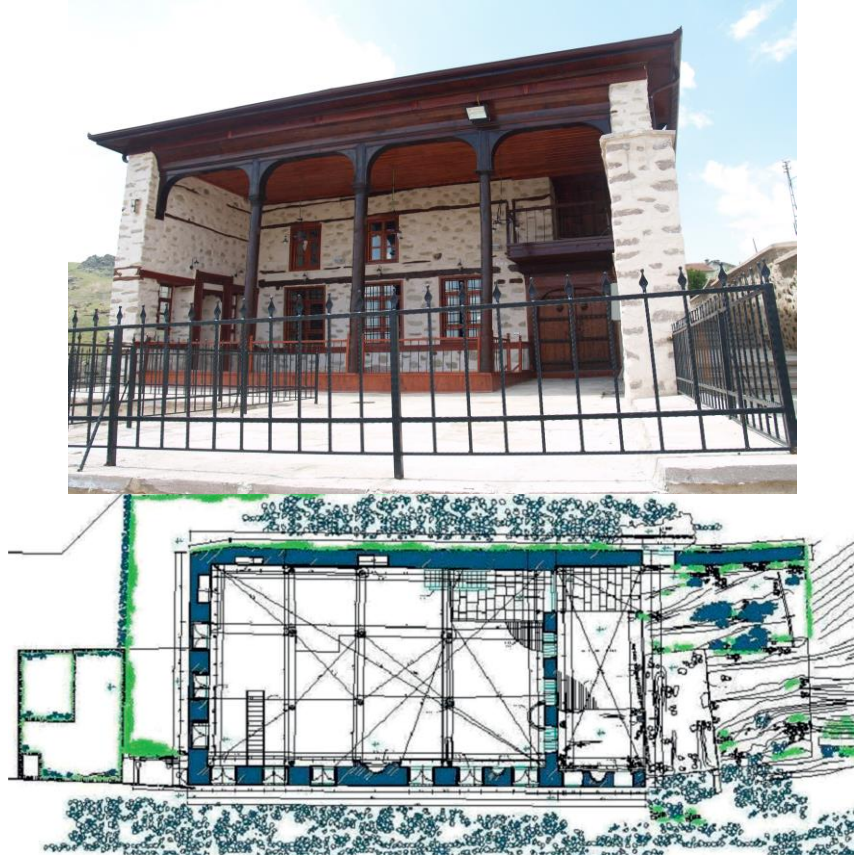
Şekil 10. Orta Mahalle Cami (Tomar, 2015) ve zemin kat planı (Dülgerler, 2000)

Karataş Camisi: Sille vadisinin kuzey batı yamaçları üzerinde konumlanmıştır. Bugün cami, çeşme ve mektepten oluşan bir yapılar topluluğudur. Kuzeyden güneye eğimli arazi üzerinde yapılması nedeniyle cami güneyden destek duvarları üzerinde yükselmiştir. Yapının kesin yapım tarihi bilinmemektedir. Güneyden ön avluya ve oradan caminin avlusuna ulaşılır. Caminin sac kaplı tek şerefeli ahşap minaresi bu kapının güneyinde yer alır. Bu küçük avlunun batısında camiye sonradan eklenilmiş dikdörtgen planlı tek hacimden oluşan mektep yer alır. Avlunun doğusunda avlu zemininden yükseltilmiş yazlık mescit ve esas cami yer almaktadır (Selçuklu Belediyesi, 2010) (Şekil 11). 2010 yılında Selçuklu Belediyesi tarafından restorasyonu tamamlanmıştır.



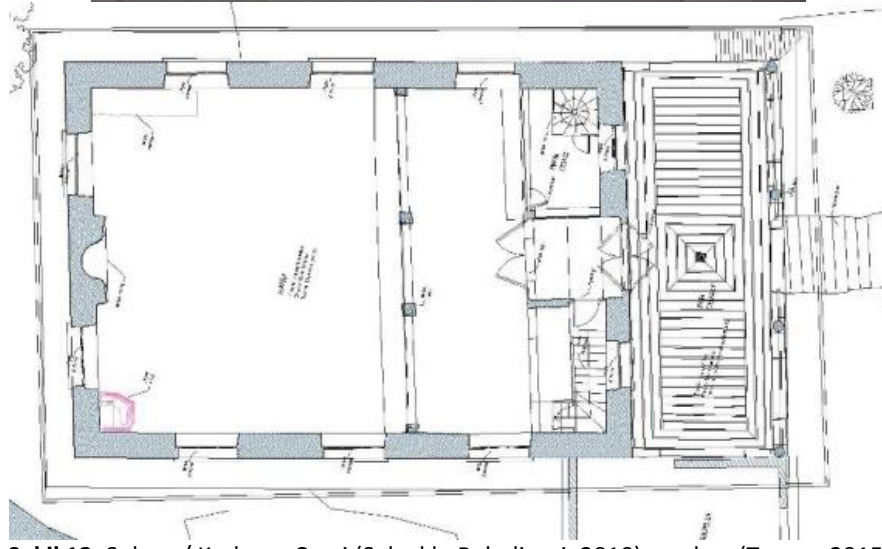
Şekil 11. Karataş Cami (Tomar, 2015) ve planı (Muhammet Kocadağistan arşivi)

Mezar Yakası (Kayabaşı) Camisi: Sille vadisinin kuzey yamacında bulunan iki camiden doğuda bulunanıdır. Hâkim bir noktada yer alması nedeniyle Sille'nin hemen hemen tamamından algılanabilmektedir. Caminin kuzeybatıdan-güney doğuya eğimli arazide yer alması nedeniyle güneyde kısmi bodrum yapılarak caminin düz bir platforma oturması sağlanmıştır. Cami, doğu-batı doğrultusunda enine gelişen bir plan düzenine sahiptir (Şekil 12). Batı cephesi çeşme ve bazı binalarla bitiştirilerek kapatılmıştır (Selçuklu Belediyesi, 2010). Caminin doğusunda yazlık mescit bölümü bulunmaktadır. 2011 yılında Selçuklu Belediyesi tarafından restorasyonu tamamlanmıştır.



Şekil 12. Mezar Yaka (Kayabaşı) Cami (Tomar, 2015) ve planı (Muhammet Kocadağıştan arşivi)

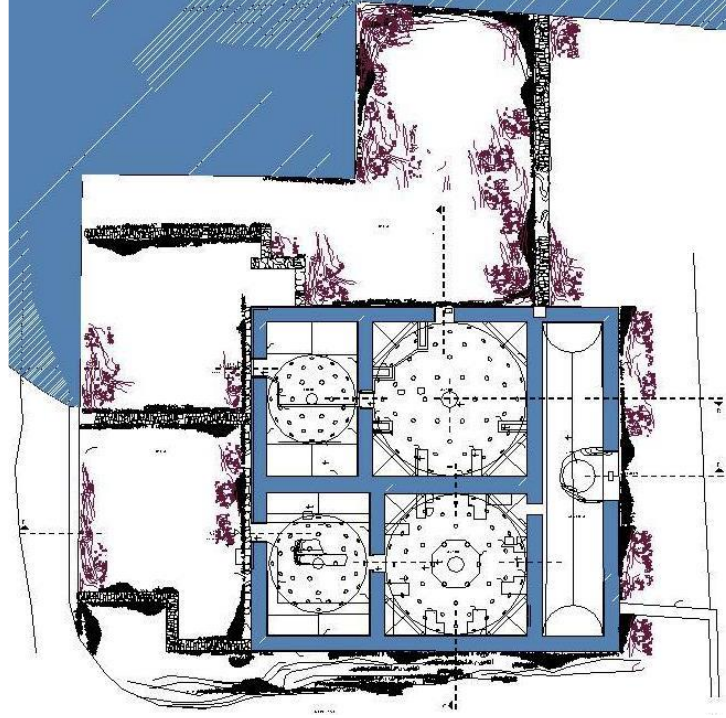
Subaşı (Kar-hane) Camisi: Sille'nin güney batısında aynı isimle anılan mahallede bulunmaktadır. Sultan I. Alaeddin Keykubad'ın vakıf evleri arasına yapılmıştır. Caminin güneyden kuzeye eğimli bir yamaca yapılmış olması nedeniyle son cemaat mahalline merdivenle ulaşılır. Son cemaat yeri dört ahşap sütun üzerine ahşap tavanlıdır. Giriş aksı üzeri, merkezden dışa genişleyen karelerle bir tavan göbeği oluşturulmuştur. Cami giriş kapısı iki kanatlı ahşap bir kapı iken bugün bu kapıya bitişik bir camekan yerleştirilmiştir. Caminin onarım görmesi nedeniyle özgün planı konusunda kesin bir bilgi bulunmamaktadır. Bugünkü şekliyle dikdörtgen planlıdır. (Şekil 13). Tavan iki ahşap sütunla taşınmakta ve duralit levhalarla kaplanmıştır (Selçuklu Belediyesi, 2010). 2017 yılında Selçuklu Belediyesi tarafından restorasyonu tamamlanmıştır.



Şekil 13. Subaşı / Karhane Cami (Selçuklu Belediyesi, 2010) ve planı (Tomar, 2015)

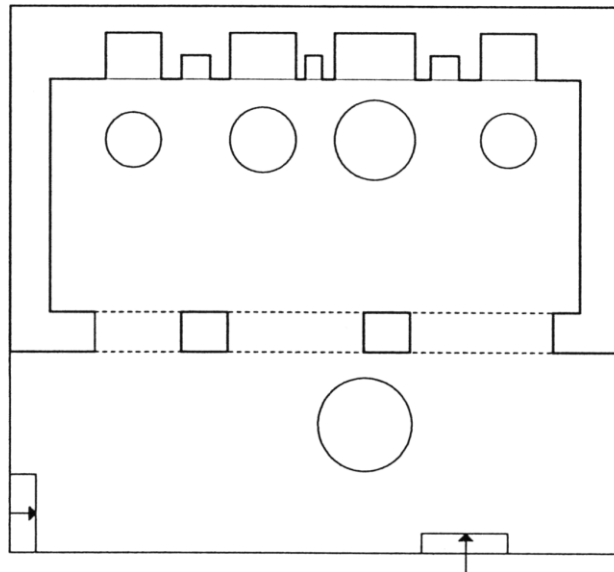
Su Yapıları, yerleşimde bugün hamamlar, çeşmeler, köprüler ve su kemerleri olarak görülmektedir. Bunlar arasında ise hamamlar ve çeşmelerin önemli bir yeri var iken, köprüler de yerleşime kimlik kazandıran diğer yapılar arasındadır.

Ak (Hacı Ali Ağa) Hamamı: Aşağı Hamam ve Çarşı Hamamı diye anılan bu hamam Sille girişinde, çarşı içindedir. 1884 tarihinde inşa edilen hamam üç eyvanlıdır (Karpuz, 2000). Doğu kısmı erkeklere, batı kısmı ise kadınlara ait olan hamam, soyunmalık, soğukluk ve sıcaklık bölümlerinden oluşmaktadır. Kadınlar bölümü erkekler bölümü ile aynı plan özellikleri ve yapı malzemesine sahiptir (Tomar, 2015) (Şekil 14). 2005 yılında Selçuklu Belediyesi tarafından restore edilerek, 2006 yılında Müze olarak hizmete açılmıştır.



Şekil 15. Subaşı Hamamı (Tomar, 2015) ev planı (Muhammet Kocadağistan arşivi)

Su yapıları arasında Subaşı Hamamının batısında yer alan çamaşırhane binası da bulunmaktadır. Eser 1798 tarihli (Karpuz, 2000). Çamaşırhane açık avlulu olarak inşa edilmiş; yapım malzemesi olarak moloz taş kullanılmıştır. Üst örtüsü sonraki dönemlerde beton ile kapatılmıştır. Avlu duvarında dört satırlık Osmanlı Türkçesi, beş satırlık Rumca kitabesi vardır. İçte dört adet ocak ve avluda su havuzları vardır (Tomar, 2015) (Şekil 16).



Şekil 16. Sille Çamaşırhanesi (Tomar, 2015) ve planı (Haşim Karpuz arşivi)

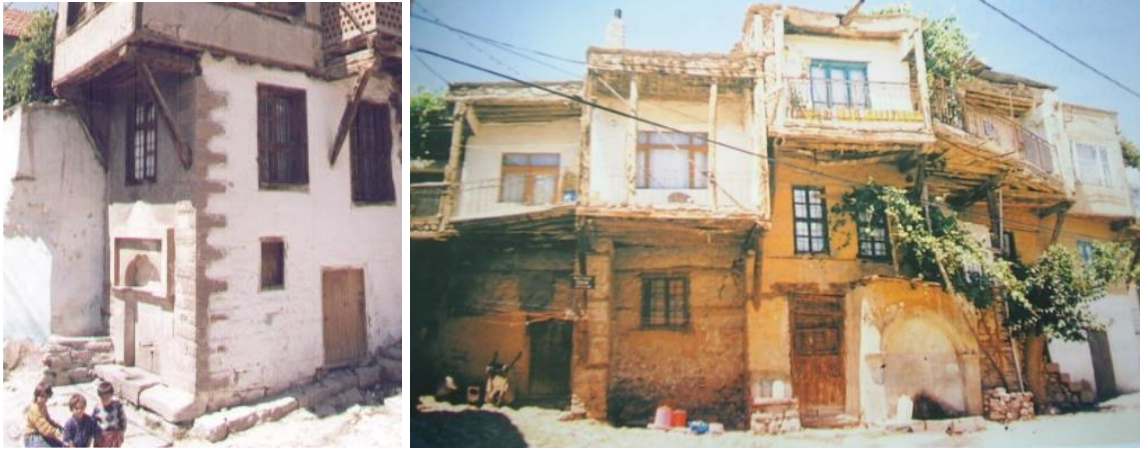
Sille’de, bir dere bulunmasına rağmen, kentin batısındaki suyolu ile Mormi Mahallesinde bulunan ve Bizans dönemine (Karpuz, 2000) tarihlendirilen su kemeri vasıtasıyla su getirilmiştir. Bu yapı, 10 m yüksekliğe sahip zarif sivri kemeriyle oldukça anıtsal bir özellik taşımaktadır (Tomar, 2015) (Şekil 17).



Şekil 17. Vadi içerisinde yapılmış olan Büyük Su Kemeri'nin (Şeytan) görünüşü (Tomar, 2015)

Sille çeşmeleri ise bir yapıya bitişik olarak yapıldıkları gibi bağımsız yapılar şeklinde de inşa edilmişlerdir (Şekil 18). Sille çeşmelerinin büyük çoğunluğu depolu (Hazneli) dur. Uzak pınarlardan getirilen içme

suyunun debisi yeterli olmadığı için, getirilen su önce çeşme deposunda toplanmakta, ihtiyaç oldukça, musluk veya lüleden gerekli miktarda su alınmaktadır.



Şekil 18. Bir yapıya Bitişik Çeşmeler: Hacı Ali Ağa Sokak Çeşmesi, Mescitli Sokak Çeşmesi görünüşü (Yılmaz, Tomar ve Yavuzylmaz, 2017)

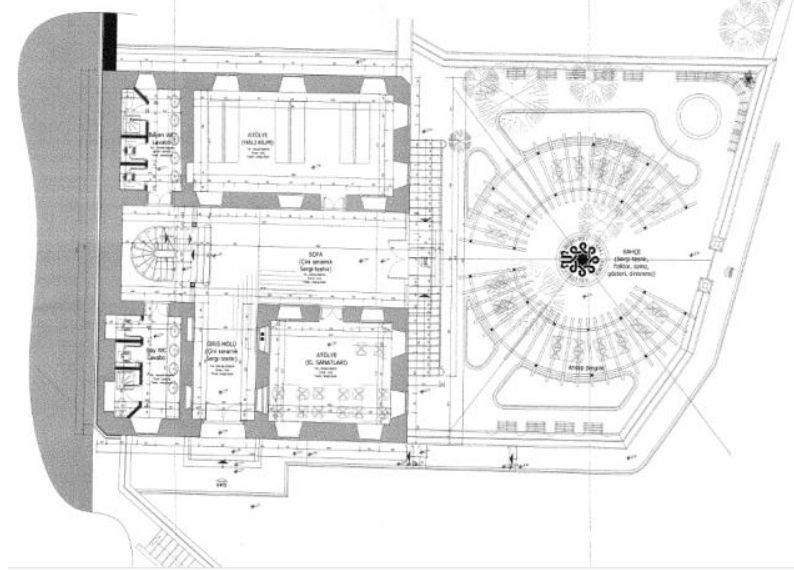
Çeşme önlerinde hayvanların sulanması için yalak (Mahalli ismi ile Havut) bulunmaktadır. Sille çeşmeleri genellikle yalın görünümdedirler. Musluklar sivri, yuvarlak veya kaş kemerli niş içerisinde yer alır (Selçuklu Belediyesi, 2010) (Şekil 19).



Şekil 19. Bir yapıdan bağımsız Çeşmeler Hacı Kamber Sokak Çeşmesi, Mormi Cami (Veli Paşa) Çeşmesi ve Sadettin Sokağı Çeşmesi (Yılmaz, Tomar ve Yavuzylmaz, 2017)

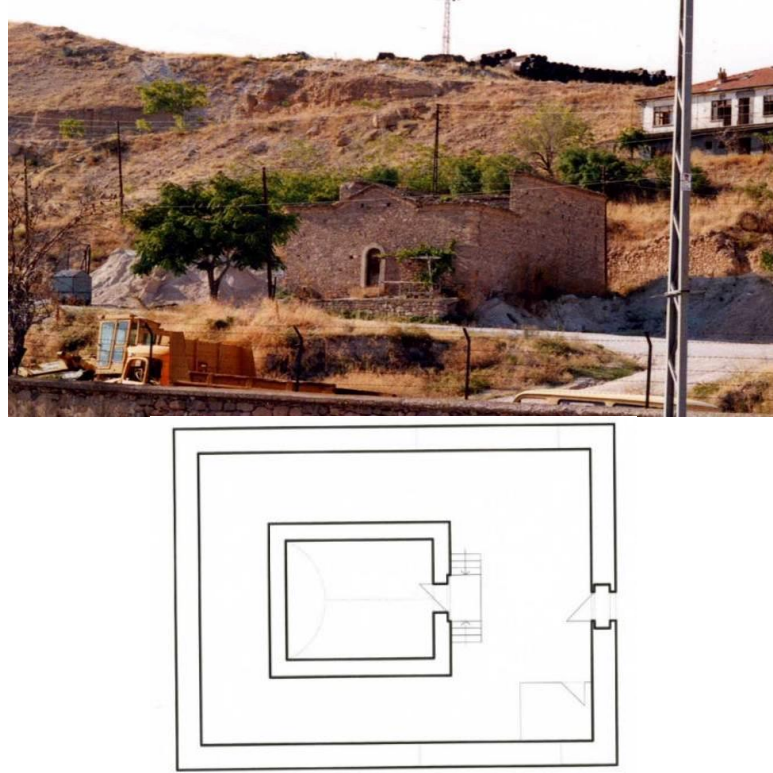
Sille’de 19-20. yüzyıllar arasına tarihlenen kamu yapılarından iki tanesi günümüze ulaşmıştır. Bunlardan ilki 1941 yılında yapılan Sille İlkokulu olarak sonrasında Selçuklu Belediyesi tarafından Sille Kültür Evi olarak restore edilmiştir. Diğeri ise Sille’nin doğusundaki girişte bulunan cepheliktir (Sarıköse, 2008). İki yapı da Hükümet Caddesi üzerindeki konumları ve taşıdıkları değer ile günümüzde Sille için önem taşıyan simge yapılarıdır.

Kültür Evi, günümüze ulaşan kamu yapısı olması bakımından önemli olup 1941 yılında iki katlı bir okul binası olarak yapılmıştır. Geniş bir hayat içerisinde yer alan yapıya ana caddeye bakan güney bahçe kapısından girilmektedir. Yapıya enine iki yandan çıkan merdivenlerle ulaşılır. Bu katta ortada geniş bir sofa bulunur. Cephede iki sınıf ve arkada üç oda yer alır. Zemin kat ve üst kat planı aynıdır (Tomar, 2015) (Şekil 20). Boşaltıldıktan sonra uzun süre metruk kalan yapı, 2003 yılında Selçuklu Belediyesi tarafından restore edilerek Sille Kültür Evi olarak hizmete açılmış, 2018 yılında Sille Müzesi olarak işlevlendirilmiştir.



Şekil 20. Sille Müzesi ve zemin kat planı (Tomar, 2015)

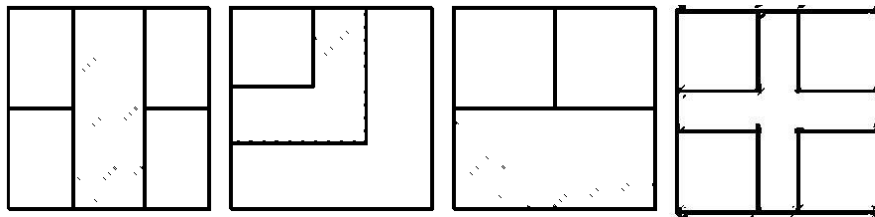
Cephanelik, Sille'nin doğu girişinde, Sille deresinin kuzeyinde yer alan bir askeri yapıdır. Yapı, yüksek bir kuşatma duvarının içinde tek bir mekandan oluşmaktadır. Cephaneliğin dış kuşatma duvarı moloz taş duvarlıdır. Cephane deposu dıştan 6.30x5.20 m. ölçülerinde dikdörtgen planlı, beşik tonoz örtülü bir yapıdır (Şekil 21). 19. yüzyıl sonlarında Sille'deki askeri birliklerin cephaneliği olarak yapılmıştır (Tomar, 2015). Bu yapı günümüzde restore edilmiş olup, kültürel ve sosyal alanda hizmet vermek amacıyla kullanılmaktadır.



Şekil 21. Sille cephanelik binası (Tomar, 2015) ve planı (Haşim Karpuz arşivi)

Sille çevresindeki sivil mimari örnekleri genel olarak 19. Yüzyılın sonu 20. Yüzyılın ilk çeyreğinde inşa edilmiştir. Yapılar, topoğrafyasındaki eğime uyumlu vadiyi ikiye bölen derenin iki tarafında mahalleler ve sokaklar oluşturmuştur. Arazide kademe kademe yukarıya doğru teras düzeninde konumlanan yapılar birbirinin güneşini ve manzarasını kesmezken aynı mahremiyetine de özen göstermektedir.

Tam bir plan tipolojisinden söz edilemese de konutların iç kurgusunu oda, sofa ve ana yaşama birimleri oluşturmakta; birinci katı ise, Türk evi plan tipolojisinin özelliklerini yansıtmaktadır. Çoğunlukla iç sofalı plan tipi; bazı örneklerde ise dış sofa ya da L şeklinde sofa görülmektedir (Karpuz, 2000) (Şekil 22).



Şekil 22. Sırasıyla İç Sofalı, L Tipi, Dış Sofalı ve Orta Sofalı Plan Şemaları (Karpuz, 2000)

Genellikle iki katlı olan Sille evlerine giriş, bazen tek bir kapıdan bazen de iki kapıdan yapılmakta ve bu durumu arazinin topoğrafyası belirlemektedir (Aklanoğlu, 2009). Araziye bağlı olarak; bazı evlerde alt kat ile üst kat bir arada kullanılırken, bazılarında ise alt kat kullanımı mevcuttur (Erdem, Yıldırım, Çiftçi, Dülgerler, Çıbıkdiken, Levend ve Erdoğan, 2010) (Şekil 23).



Şekil 23. Taş döşemeli dar Sille sokaklarının görünümü (Taş, 2015)

Konutlarda misafir ve yatak odaları üst katta olup alt kat ise hizmet mekanları; merdiven sahanlığında ise çoğunlukla mutfak, hela ve banyo mekanları bulunmaktadır. Bunların dışında "hanay" Sille konutlarının bir diğer önemli mekanıdır. Çoğunlukla evin nüfusu artıp ev yetersiz kalınca iki kardeş, akraba veya iki komşu evleri arasındaki yolun üzerinin kapanmasıyla hanay adı verdikleri bir oda oluşturulmaktadır. Altı yol, geçit veya küçük bir avlu olan mekandan oluşmaktadır (Taş, 2015). Bu odalar kullanılmadığı zamanlarda hafif eşyaların ve erzakların konulduğu yer olarak değerlendirilmiştir (Tomar, 2015) (Şekil 24).



Şekil 24. Sille konutu yaşama ve servis mekanları (Tomar, 2015)

Son yıllarda Selçuklu Belediyesi tarafından bu yapıların çoğunun cepheleri, sokak sağıklaştırmaları kapsamında restore edilmiştir. Özellikle Hükümet Caddesi ve Hacı Ali Ağa Sokağı üzerindeki yapıların ağırlıklı olarak ticarethane olarak kullanıldığı görülmektedir. Son yıllardaki gelişmeler yapıların işlevlerinde değişime yol açarak; kafe, restoran, konaklama, hediye eşya satan dükkanlar (mum, testi vb.) gibi ticari faaliyet gösteren yapılara dönüşmüşlerdir.

Sille'de Müslümanlara ve gayrimüslimlere Roma ve Bizans dönemine ait mezarlıklar yerleşimin kuzey ve güneyinde Aya Elenia Kilisesi, Sille Tepe Şapeli ve Sille'nin batısındaki bir çevre duvarı ile çevrelenmiş alanda bulunmaktadır (Mimiroğlu, 2012). Kentteki en önemli mezarlıklar ise Osmanlı dönemine ait Subaşı Mahallesi Mezarlığı, Mormi Mahallesi Mezarlığı, Karataş Mahallesi Mezarlığı ve Ak Mahalle Mezarlığı olarak adlandırılan dört büyük mezarlıktır (Sarıköse, 2008) (Şekil 25).



Şekil 25. Tepe şapel çevresinde yer alan gayrimüslim mezarlığı ve mezar taşları (Şebnem Ertaş arşivi, 2016)

Sille'deki kültür ve tarihi varlıklardan olan kiliseler, camiler, çeşmeler, geleneksel Sille evleri, Konya Kültür ve Tabiat Varlıklarını Koruma Bölge Kurulu tarafından incelenip, 19.11.2001 gün ve 4328 sayılı kararı ile Sille'deki kültür varlıklarının bulunduğu alan Kentsel Sit alanı olarak ilan edilmiştir (Tapur, 2009). Bu incelemeler ışığında ise 17.07.2016 tarihinde, turizm nedeniyle yaşanan gelişmeler sonucu kontrollü değişimin gerçekleşmesi amacıyla yeni koruma amaçlı imar planı yürürlüğe girmiştir.

4. Sonuç ve Öneriler

Sille kentsel sit alanı içerisinde 2010 yılı sonrası artan turizm faaliyetleri nedeniyle doğal ve insan kaynaklı çoklu risklerin yönetimi için yapıların durumlarına yönelik bir değerlendirme yapılmıştır. Bu doğrultuda tüm kültür varlıklarının güncel durumu ve işlevsel değişimi aşağıda yer alan tablo ile ortaya konmuştur. Çizelge 1' de, restore edilme, özgün işlevin sürdürülebilirliği, restorasyonda işlev değiştirilmesi ve yapının atıl olma durumu ifade edilmektedir (Çizelge 1).

Çizelge 1. Sille kentsel sit alanındaki kültür varlıklarının güncel durumu

Konya/Sille Sit Alanı İçindeki Somut Kültür Varlıklarının Güncel Durumu		Restore Edilme Durumu	Özgün İşlevin Sürdürülmesi	Restorasyonla İşlev Değiştirilmesi	Yapının Atıl Olma Durumu	
Dini Yapılar	Kiliseler	Ak Manastır				
		Salasorma Mevkii'nde Manastır			•	
		Aya Elenia	•		•	
		Tepe Şapeli	•		•	
		Kriakon (Hızır İlyas) Kilisesi				•
	Camiiler	Komesis Tes Panagias Kilisesi				•
		Ak Cami	•	•		
		Çay Cami	•	•		
		Karataş Cami	•	•		
		Kurtuluş(Mormi) Cami	•	•		
		Mezar Yaka (Kayabaşı) Cami	•	•		
		Orta Mahalle Cami	•	•		
		Subaşı Cami	•	•		
		Su Yapıları	Hamam	Ak (Hacı Ali Ağa) Hamamı	•	
Subaşı Hamamı	•					
Çamaşırhane			•			
Su Kemerleri	Mormi Su Yolu Büyük Su(Şeytan Köprüsü Kemer)		•	•		
	Mormi Su Yolu Küçük Su Kemer		•	•		
Çeşmeler	Hacı Ali Sokak Çeşmesi		•	•		
	Hacı Kamber Sokak Çeşmesi		•	•		
	Mezar Yaka Çeşmesi		•	•		
	Hassioğlu Çeşmesi		•	•		
	Mescitli Sokak Çeşmesi		•	•		
	Mormi Cami(Veli Paşa) Çeşmesi		•	•		
	Sadettin Sokağı Çeşmesi		•	•		
	Hacı Şaban Çeşmesi		•	•		
	Hacı Mustafa Ağa Çeşmesi		•	•		
	Hacı İsmail Ağa Çeşmesi	•	•			
Köprüler	Özkoyuncu Sokak Çeşmesi	•	•			
	Karataş Cami Çeşmesi	•	•			
	Hükümet Caddesi (Tatköy Yolu) Çeşmesi	•	•			
		•	•			
		•	•			
Kamu Yapıları	Kültür Evi	•		•		
	Cephanelik	•		•		
Sivil Yapılar	Konutlar	•	•	•	•	
Mezarlıklar			•			

Sonuç olarak, 2000'li yıllardan sonra özellikle Selçuklu Belediyesi önderliğinde mübadele sonrası kaybolan eski yerleşimi yeniden eski günlerine getirme çalışmaları kapsamında önemli adımlar atılmıştır. Bunların sonucunda turizm faaliyetlerinin artması ile yerleşimi oluşturan somut kültür mirasının koruma yaşatma sürecinde aşağıda belirtilen yönde pozitif ve negatif yönde değişim yaşadığı görülmektedir.

- Restorasyon çalışmaları ilk olarak eski okul ile başlamıştır. Bina restore edilerek, 2004 yılında Sille Kültür Evi olarak hizmete açılmıştır. 2018 yılında Sille Müzesi olarak, yeniden iç mekânı yorumlanarak işlevsel bir değişim geçirmiştir. Bu öneri Sille'de yeniden işlevlendirme için önemli ve iyi yorumlanmış bir örnek olarak kabul edilebilir.
- Sille Deresi, Sille'nin kent dokusunu şekillendiren önemli bir öğedir. 2005 yılında Sille Deresi'nin duvarları onarılmış ve üzerine aslına uygun taş ve ahşap köprüler yapılmıştır. Yapılan çalışmalarda, derenin duvarlarının çok yüksek olduğuna yönelik eleştiriler yapılmakla birlikte, köprülere yapılan müdahalelerle yerleşimi ikiye ayıran bu doğal öğenin tanımlanması sağlanmış, turizm rotaları güçlendirilmiştir.
- 2006 yılında Hacı Ali Ağa Hamamı restore edilmiştir. Özellikle konumu nedeniyle müze işlevinde halen kullanılmaktadır. Subaşı Hamamı özgün restore edilmiştir ancak henüz bir işlev verilmemiştir.

- Birinci Derece Arkeolojik Sit Alanı olan, Erken Çağ Hristiyanlık Dönemi'ne ait Panaya Mağara Kilisesi'nde, kazı çalışmaları başlatılmıştır. Salasorma Mevkii'nde Manastır, Kriakon (Hızır İlyas) Kilisesi ve Komesis Tes Panagias Kilisesi restore edilmemiş, atıl durumdadır. Ak Manastır ise restore edilmemiştir, depo olarak kullanılmaktadır.
- 2007 yılında da Karataş Camii, restore edilmiştir. 2008 yılında Geç Osmanlı Dönemi'ne ait Mezarkaya Camii restore edilerek, kullanıma açılmıştır. 2010 yılında da Mormi Camii ve Orta Camii'nin yenileme işi yapılmıştır. 2011 yılında Ak Cami'nin koruma çalışmaları tamamlanmıştır.
- 2009 yılında Sille'nin en önemli yapısı olan Aya Elenia Kilisesi restorasyonuna başlanmış ve müzeye dönüştürülmüştür. Bu süreçte 2012 yılında da Sille Tepe Şapeli Zaman Müzesi olarak işlevlendirilmiştir (Tomar, 2015). Ancak Aya Elenia Kilisesi'nde gerçekleştirilen koruma uygulamaları ve işlevsel dönüşümdeki başarının zaman müzesine tam olarak yansımadağı söylenebilir.
- Aynı süreçte Selçuklu Belediyesinin finanse etmesiyle sokak sağlıklaştırmaları kapsamında öncelikle Merkez Subaşı Mahallesi, Nalpınar, Mali, Hacı Kamber ve Hacı Aliğa Sokağı ile Hükümet Caddesi'nde yer alan sivil mimari yapıların cepheleri restore edilmiştir. Sonraki yıllarda ise hem sokak sağlıklaştırmalarına devam edilmiş hem de turizmin gelişmesiyle birlikte bazı sivil mimari yapılar; kafe, restoran, satış ve konaklama üzerine işlevlere dönüştürülmüştür. Bazı sivil mimari yapılar ise hiçbir değişim geçirmemiştir. Turizm arzının artması ile Sille'nin ağırlıklı mimari dokusunu oluşturan sivil mimari yapılara yapılan müdahalelerde cephenin özgün dokusunu oluşturan balkon öğelerinin mekân içerisine katılarak cumbalara dönüştüğü; cephedeki kaplama malzemelerinin değiştiği kimi zaman ise pencere oranlarının bozulduğu görülebilmektedir. Bunların dışında iç mekanlarda ise, işlev değişikliği nedeni ile yapılan müdahaleler çok fazla olup, otantikliğinin kaybolma tehlikesi ile karşı karşıyadır.
- Bir diğer kültür mimarı olarak mezarlıklar gösterilebilir. Hem Müslim hem de gayri Müslim mezarlıkların sayıca yoğun olması nedeniyle yerleşimi gezerken turizm rotası içine dahil edilmiştir.

2020 yılına gelindiğinde kültür turizminin yaygınlaşmasıyla birlikte hala devam eden restorasyon çalışmaları ile Sille gerek ulusal gerekse uluslararası düzeyde Konya ili için koridor vazifesi görmektedir. Sille'nin büyük bir fiziksel değişim yaşadığı görülmektedir. Özellikle 2016 yılı sonrası turizm faaliyetleri işlevsel değişimi hızlandırmış; bu da yapıların mekânsal ve yapısal elemanlarının özgün niteliklerinin değişmesine neden olmuştur. Sille'nin mimari dokusunun bir turizm aracı olarak görülmesi nedeniyle doku içerisindeki yapıların bütünüyle koruma altına alınması ihtiyacı doğru bir adım olmakla beraber; yapıların özgün dokusundan uzaklaşmamasına da dikkat edilmelidir.

Bu kapsamda; günümüzde turizmin yoğunlaşması ile turizm adına yapılan müdahalelerin alanın otantik niteliklerine zarar verme riskinin olacağı göz ardı edilmemelidir. Artan turizm faaliyetleri sonucu kent dokusunu koruma amacıyla pozitif ve negatif yönde gerçekleşen tespitlerin tanımlanarak turizm ile ilgili doğru planlamanın yapılması önem taşımaktadır.

Sille örneğinde olduğu gibi turizmle birlikte benzer kırsal çevrelerin geçirdikleri mekânsal değişimler, sosyal ve ekonomik yansımalarla devam etmektedir. Burada dikkat edilmesi gereken en önemli konu yerleşimdeki uygulamalar ile yerel halkın yaşam biçimiyle turizm faaliyetleri arasında ilişki kurulmasıdır. Böylelikle yaşam kalitesinin sürdürülebilir olması sağlanabilir.

Bu değerlendirmelerden sonra Koruma yaşatma dengesi çerçevesinde artan turizm arzı nedeniyle somut kültür mirasına plansız yapılan müdahalelerin özgün değerlerin kaybolmasına neden olabileceği görülmektedir. Özgün değerlerin kaybolmaması amacıyla yapıların tarihi, kültürel ve sosyal özelliklerinin detaylı bir çalışma sonrası belirlenmesi ile koruma yaklaşımlarına karar verilmelidir.

Böylece yerleşimin turizm faaliyetlerini destekleyen bir dekora dönüşmesi yerine korunarak yaşayan mekanlar haline gelmesi sağlanabilir.

Teşekkür ve Bilgi Notu

Bu makale, TÜBİTAK-3001 Başlangıç Ar-ge Programı kapsamında desteklenen “Konya-Sille'de Geleneksel Dokunun Bir Yöntem Dahilinde Turistik Amaçlı Fiziksel Yenilemesi (114K599)” başlıklı proje kapsamında hazırlanmıştır. TÜBİTAK proje çalışma ekibine teşekkür ederiz. Makalede, ulusal ve uluslararası araştırma ve yayın etiğine uyulmuştur. Çalışmada Etik Kurul izni gerekmemiştir. Konya Selçuklu Belediyesine teşekkür ederiz.

Yazar Katkısı ve Çıkar Çatışması Beyan Bilgisi

Makalede tüm yazarlar aynı oranda katkıda bulunmuştur. Herhangi bir çıkar çatışması bulunmamaktadır.

Kaynaklar

- Aklanoğlu, F. (2009). Geleneksel Yerleşmelerin Sürdürülebilirliği ve Ekolojik Tasarım: Konya-Sille Örneği (Doktora Tezi). Ankara Üniversitesi, Fen Bilimleri Enstitüsü, Ankara.
- Beypazarı Belediyesi. (2020). Erişim Tarihi: 05.10.2020, <http://www.beypazari.gov.tr>.
- Bozkurt, T. (2004). Beypazarı'ndaki Türk Devri Yapıları. T.C. Kültür ve Turizm Bakanlığı Yayınları, 310 s., Ankara.
- Büyükkörsal, T. (2012). Kentsel Korumanın Sürdürülebilirliğinin Olabilirliği Üzerine Bir Yaklaşım Önerisi: Eskişehir Odunpazarı Örneği (Uzmanlık Tezi). Kültür ve Turizm Bakanlığı, Kültür Varlıkları ve Müzeler Genel Müdürlüğü, Ankara.
- ÇEKÜL. (2010). Yerelden Ulusala Ulusaldan Evrensele Koruma Bilincinin Gelişim Süreci. Çekül Vakfı-Tarihi Kentler Birliği Yayınları, Stil Matbaacılık, 26 s, İstanbul. Erişim Tarihi: 05.10.2021, Erişim Adresi: <https://www.tarihikentlerbirligi.org/wp-content/uploads/KorumaBilinci-Ekitap.pdf>
- ÇEKÜL. (2012). Tarihi Kentler Birliği, Sürdürülebilir Kültür Turizmi İçin Kamu-Yerel-Sivil-Özel İş Birliği. Çekül Vakfı-Tarihi Kentler Birliği Yayınları Kılavuz Kitapçıklar Dizisi 1, Ebat Ofset, 22, Gaziantep.
- Çetin, T. (2010). Cumalıkızık Köyünde Ekonomik Miras ve Turizm Algısı. Milli Folklor 22/87, 181-190.
- Çiçekdağı, M. (2021). Kültür ve İnanç Turizmi Kapsamında Ziyaretçilerin Seyahat Profillerinin İncelenmesi: Sille Örneği. Türk Turizm Araştırmaları Dergisi, 4(4), 3825-3841. Erişim Tarihi: 05.11.2021, Erişim Adresi: <https://www.tutad.org/index.php/tutad/article/view/389>
- Dağıstan Özdemir, M. (2005). Türkiye’de kültürel mirasın korunmasına kısa bir bakış. *Planlama Dergisi* 2005/1, 20-25.
- Danık, E. (1997). Konya, Sille’deki Aya Elena Kilisesi, *Türk Etnografya Dergisi* 20, 177-192.
- Doğaner, S. (2013). Türkiye Kültür Turizmi. Doğu Kitapevi, 360, İstanbul.
- Dülgerler, O.N. (2000). İnanç Turizminin Merkezi 5000 Yıllık Otantik Kent Sille. Selçuklu 26, s. 10.
- Endressen, K. (1999). Sustainable Tourism and Cultural Heritage: A Review of Development Assistance and Its Potential to Promote Sustainability. 40 s., Nordic World Heritage Office.
- Erdem, R., Yıldırım, H., Çiftçi, Ç., Dülgerler, O. N., Çıbıkdiken, A. O., Levend, S. ve Erdoğan, H. A. (2010). Sille, bir koruma geliştirme planı ve sonrası, *S.Ü. Müh.-Mim. Fakültesi Dergisi* 25 2, 25-46.
- Ertaş, Ş., Kulak, F., Taş, A. ve Torun, A. (2016). Cultural Property With Touristic Potential: Example of Sille. All in One Cogress, 202-210, Zagrep.
- Ertaş, Ş., Kurak Açıcı, F., Özdemir, İ., Koç, S. ve Köse O. (2017). *Konya/Sille Hükümet Caddesi Mevcut Kent Bileşen ve Öğelerinin Tespiti*. Ş. Ertaş (Ed.), Kent Mobilyası İle Anlatılan Tarih Konya/Sille (s.31-57) içinde. Trabzon: Detay Yayıncılık.

- Eyice, S. (1966). Konya ile Sille arasında Akmanastır Manâkib Al-Carifin'deki Deyr-İ Eflatun. *Şarkiyat Mecmuası*, 6, 135-172.
- Genç, F. N. (2008). Türkiye’de kentsel dönüşüm: Mevzuat ve uygulamaların genel görünümü. *Yönetim ve Ekonomi: Celal Bayar Üniversitesi İktisadi ve İdari Bilimler Fakültesi Dergisi*, 15(1), 115-130. Erişim Tarihi: 15.09.2021, <https://dergipark.org.tr/en/download/article-file/145982>
- Göktaş Kaya, L. (2010). Geleneksel kapı ve halka tokmakları: Safranbolu. *ZKÜ Sosyal Bilimler Dergisi* 6/12, 341–369.
- Gülbay, Y. (2020). Kültürel Miras Alanlarında Yönetim Sınırlarını Belirlemede Mekânsal Parametrik Bir Yöntem: Ankara Ulus Tarihi Kent Merkezi (Doktora Tezi). Gazi Üniversitesi, Fen Bilimleri Enstitüsü, Ankara.
- Güneş G. ve Akgül, S. (2017). Yerel Kalkınma İçin Bir Araç Olarak Sürdürülebilir Turizm: Konya-Sille Örneği / Sustainable Tourism as a Tool for Local Development: The Case of Konya-Sille. 1st International Sustainable Tourism Congress /I. Uluslararası Sürdürülebilir Turizm Kongresi. Kasım 23-25, Kastamonu, 631-644.
- Horvath, B. (2007). Anadolu 1913. Tarih Vakfı Yurt Yayınları, 3. Basım, 120 s., İstanbul.
- Kahraman, N. ve Türkay, O. (2006). Turizm ve Çevre. Detay Basım, 240 s., Ankara.
- Karpuz, H. (2000). Bir Osmanlı yerleşmesi; Konya Sille’de mimarlık. *Türk Yurdu Dergisi* 148-149, s. 267-276.
- Kılıç, S. E. ve Türkoğlu, G. (2015). Geleneksel yapılarda konaklama amaçlı fonksiyon değişiklikleri: Safranbolu eski çarşı örneği. *Ege Coğrafya Dergisi* 24/1, 39-56.
- Kulak, F. (2016). Sille Yerleşmesi İçerisinde Yer Alan Batı Etkisinde (Geç) Osmanlı Camilerinin Mekansal Analizleri (Yüksek Lisans Tezi). Karadeniz Teknik Üniversitesi, Fen Bilimleri Enstitüsü, Trabzon.
- Mimiroğlu, İ. M. (2012). Sille Kültür Vadisi. Bilge Basım, 141 s., Konya.
- Özdamar, M. (2011). Şanlıurfa’da Kültür Turizmi: Şanlıurfa’ya Kültür Turizmi Kapsamında Seyahat Acenteleri ile Gelen Yerli Turistlerin Profilini ve Anlık Satın Alma Davranışlarını Belirlemeye Yönelik Bir Araştırma (Yüksek Lisans Tezi). Mersin Üniversitesi, Sosyal Bilimler Enstitüsü, Mersin.
- Özdemir, Ü. (2011). Safranbolu'nun kültürel miras kaynakları ve korunması. *Doğu Coğrafya Dergisi* 16/26, 129-142.
- Özden, Z. (2009). Eskişehir Odunpazarı Geleneksel Türk Konut Mimarisi Örnekleri. Mimar Sinan Güzel Sanatlar Üniversitesi, Sosyal Bilimler Enstitüsü, Sanat Tarihi Ana Bilim Dalı, Türk İslam Sanatları Programı, (Yüksek Lisans Tezi). İstanbul.
- Özdoğan, N. O. (2014). Sürdürülebilir Turizm ve Kültürel Miras. Sürdürülebilir Turizm Kavram-Uygulamalar, (Ed. M. Kozak), Detay Yayıncılık, Ankara, 43-60.
- Özönder, H. (1998). Sille Tarih- Kültür- Sanat. 386 s., Konya.
- Öztürk, Y. (2012). Turizmde Destinasyon Markalaşması Üzerine Bir Araştırma: Beypazarı Örneği. Gazi Üniversitesi, Eğitim Bilimleri Enstitüsü, Turizm İşletmeciliği Eğitimi Ana Bilim Dalı (Yüksek Lisans Tezi), Ankara.
- Perker, Z. S. ve Akıncıtürk N. (2011). Geleneksel Cumalıkızık evlerinde ahşap konut sistemi. *Uludağ Üniversitesi Mühendislik-Mimarlık Fakültesi Dergisi* 16/1, 41-51.
- Sarıköse, B. (2008). Osmanlı Döneminde Sille (Doktora Tezi). Selçuk Üniversitesi, Sosyal Bilimler Enstitüsü, Konya.
- Selçuklu Belediyesi. (2010). Konya Selçuklu Belediyesi Proje Arşivi, Konya.
- Selçuklu Belediyesi. (2015). İlçemiz. Erişim Tarihi: 20.03.2021, Erişim Adresi: <http://www.selcuklu.bel.tr/Selcuklu/sayfa/91/ilcemiz>

- Selçuklu Belediyesi. (2016). Projeler. Erişim Tarihi: 04.10.2016, Erişim Adresi: <https://www.selcuklu.bel.tr/projeler/detay/131/sille-orta-mahalle-cami-restorasyonu.html>
- Soykan, F. (2003). Kırsal turizm ve Türkiye turizmi için önemi. *Ege Coğrafya Dergisi* 12, 1-11.
- Şimşir, Z. (2013). Sille'nin Osmanlı Dönemi Camileri. Kapan, M. A., Çaycı, A., Mimiroğlu İ. M. (Ed.). 1. Ulusal Sille Sempozyumu Bildiriler Kitabı (303-370). Konya: Damla Ofset.
- Tapur, T. (2009). Konya'da tarihi bir yerleşim merkezi: Sille. *Türk Coğrafya Dergisi* 53, 15-30.
- Taş, A. (2015). Bir Konut Alanında Kültürel Değişimin Mekansal Sürekliliği: Sille/Hacı Ali Ağa Sokağı. Karadeniz Teknik Üniversitesi, Fen Bilimleri Enstitüsü, (Yüksek Lisans Tezi), Trabzon.
- Tomar, E. Z. (2011). Sille Evleri Röleve Raporları, Selçuklu Belediyesi, Konya, 1-115.
- Tomar E. Z. (2015). Sille Koruma Amaçlı Plan Raporu, Selçuklu Belediyesi, Konya.
- TUİK. (2021). Erişim Tarihi: 27.03.2022. <https://biruni.tuik.gov.tr/medas/?kn=95&locale=tr>.
- Uluslararası Anıtlar ve Sitler Konseyi, (ICOMOS). (1999). Kültürel Miras Değeri Taşıyan Alanlarda Turizm Yönetimi. (Çev. Z. Ahunbay). Erişim Tarihi: 05.04.2021, Erişim Adresi http://www.icomos.org.tr/Dosyalar/ICOMOSTR_tr0300983001536913522.pdf
- Uluslararası Anıtlar ve Sitler Konseyi (ICOMOS). (2011). Tarihi Kentlerin ve Kentsel Alanların Korunması ve Yönetimiyle İlgili Valetta İlkeleri. Erişim Tarihi: 05.10.2021, Erişim Adresi: http://www.icomos.org.tr/Dosyalar/ICOMOSTR_tr0592931001536912260.pdf
- Uluslararası Anıtlar ve Sitler Konseyi, (ICOMOS). (2013). Mimari Mirası Koruma Bildirgesi. Erişim Tarihi: 05.04.2021, Erişim Adresi: http://www.icomos.org.tr/Dosyalar/ICOMOSTR_tr0605742001542305046.pdf
- UNESCO. (1982). Dünya Kültürel ve Doğal Mirasının Korunmasına Dair Sözleşme. Erişim Tarihi: 09.03.2021, Erişim Adresi: <https://www.unesco.org.tr/Pages/161/177>.
- Venedik Tüzüğü. (1964). Anıtların ve Sitlerin Korunması ve Restorasyonu Uluslararası Tüzüğü. Erişim Tarihi: 09.03.2021, Erişim Adresi: http://www.icomos.org.tr/Dosyalar/ICOMOSTR_tr0243603001536681730.pdf
- Yılmaz M., Tomar, E. Z. ve Yavuzylmaz, A. (2017). Sille Çeşmeleri. Şebnem Ertaş (Ed.) Kent Mobilyası ile Anlatılan Tarih Konya/Sille. (75-107). Ankara: Detay Yayıncılık.
- Washington Tüzüğü. (1987). Tarihi Kentlerin ve Kentsel Alanların Korunması Tüzüğü. Erişim Tarihi: 09.03.2021, Erişim Adresi: http://www.icomos.org.tr/Dosyalar/ICOMOSTR_0884650001353670152.pdf
- WTO. (2005). World Tourism Organization: Sustainable Development. Erişim Tarihi: 19.11.2021, Erişim Adresi: <https://www.unwto.org/sustainable-development>.

Investigation of Concrete Cultural Heritage for Cultural Tourism in Historical Settlements: The Case of Konya/Sille

Summary

The concept of "Historical City" has a great place within the scope of cultural tourism. Historical City; an important part of the settlement texture, which has hosted many past civilizations with its civil architectural structures, is the residential areas, which are historical places. These cities are also important tourism regions with a cultural feature with their many monumental historical and architectural structures.

In Turkey, many pieces of land, hosted by Anatolia geography, could be subject to historical tourism. According to the International Cultural Tourism Charter (1999), before planning which is foreseen for historical settlements and based on tourism, a basic approach based on the research of the settlement and building groups should be developed.

Sille that is 8 km far away from the center and located in the northwest of Konya city is a settlement whose past goes back a long way and which played host for many empires such as Greek, Byzantine, Seljuks, and Ottomans. Sille is a different settlement with its culture, traditions and customs, beliefs, lifestyle, and geographical structure where Muslim, non-Muslim public live together. The attraction items, mosques, churches, cemeteries, water, roads, bridges, fountains, baths, houses, and streets which are some of the original features settlements have in terms of sustainable cultural tourism are important values witnessed the history.

In the study, to reveal the tourism potential of Sille, which is a historical settlement in the province of Konya, before the anticipated changes due to tourism, determinations of the concrete cultural assets within the urban protected area were created.

Sille is still trying to preserve its current urban identity with its old socio-economic and cultural values. For this reason, within the scope of the study, the unique characteristics of the settlement in the context of sustainable cultural tourism have been revealed. Among these unique values, cultural assets, which are important data in the study, were determined to reveal the important attraction elements of the Sille settlement for tourism.

Within the scope of the study, an evaluation of the conditions of the buildings was made for the management of multiple risks of natural and human origin due to the increasing tourism activities after 2010 in the Sille urban protected area. In this direction, the current status and functional change of all cultural assets are presented in the table.

As a result, after the 2000s, especially under the leadership of the Seljuk Municipality, important steps have been taken within the scope of the efforts to bring the old settlement, which was lost after the population exchange, back to its old days. As a result of these, with the increase in tourism activities, it is seen that the tangible cultural heritage that constitutes the settlement has undergone positive and negative changes in the protection and survival process.

As in the example of Sille, the spatial changes experienced by similar rural environments with tourism continue with social and economic reflections. The most important issue to be considered here is to establish a relationship between the practices in the settlement and the lifestyle of the local people and tourism activities. Thus, it can be ensured that the quality of life is sustainable.

After these evaluations, it is seen that unplanned interventions to the tangible cultural heritage due to the increasing tourism supply within the framework of the conservation-sustaining balance may cause the original values to be lost. In order not to lose the original values, the historical, cultural, and social characteristics of the buildings should be determined after a detailed study, and conservation approaches should be decided. Thus, instead of transforming the settlement into a decoration that supports tourism activities, it can be protected and become a living space.

