

Erzincan-Kemaliye (Eğin) Kültüründe Türk Halk Müziği*

Sertan DEMİR
sdemir@sakarya.edu.tr

Türker EROĞLU
teroglu@sakarya.edu.tr

ÖZET

Türkler'in Anadolu'daki ilk yerleştikleri merkezlerden birisi olan Kemaliye (Eğin), Türkler'den önce de önemli bir merkez olması sebebiyle kültürün her alanında önemli eserler verebilmiş ve merkeziyetçi açıdan kendini kanıtlamış bir bölgedir. Bu kültür ürünlerinden birisi olan müzik unsuru bu çalışmada incelenmiştir.

Kemaliye (Eğin) Türk Halk Müziği içinde farklılığını kanıtlamış bir bölgedir. Özellikle, Ela Gözlü olarak tabir edilen uzun hava türleri, Anadolu'daki kültür çeşitliliğinin en küçük yerleşim merkezlerinde bile ne kadar rahatlıkla görülebileceğine en güzel örneklerdendir.

Anahtar kelimeler: Kemaliye Halk Müziği, Müzik, Türkü, Usûl, Kültür

ABSTRACT

Kemaliye (Eğin) which is one of the first place where the Turks has settled, thanks that it was also one of the most important place before the Turks it could give important works in every fields of the culture and it has proved itself on central view. Music which is one of these culture yields has explored in this work.

* Bu çalışma, Yrd. Doç. Dr. Türker Eroğlu'nun danışmanlığını üstlendiği, Sakarya Üniversitesi, Sosyal Bilimler Enstitüsü öğrencisi Sertan Demir'in, 2007 yılında tamamlamış olduğu "Erzincan-Kemaliye (Eğin) Yöresi Türk Halk Müziğinin İncelenmesi" başlıklı Yüksek Lisans Tezinden uyarlanarak hazırlanmıştır. Sertan Demir halen, Sakarya Üniversitesi, Sosyal Bilimler Enstitüsü, Türk Dili ve Edebiyatı, Halk Bilimi ABD Doktora öğrencisidir.

Kemaliye has proved its difference in Turkish Folk Music field. Especially, the music type which has been described as hazel eye are the most important examples to show the cultural harmony in difference easily.

Keywords: Folk Music Of Kemaliye, Music, Song, Mode, Culture

GİRİŞ

Erzincan ili, Anadolu'nun çok küçük coğrafi bölgelerinde bile görülebilen folklorik çeşitlilik ve kültür zenginliğini örneklemek açısından önemli bir değere sahiptir. Aynı coğrafi sınırlar içerisinde birçok kültürel harita çizmenin mümkün olduğu bu yöremiz; barları, semahları, deyişleri, hoyratları, mayaları, halayları, ela gözlüleri, nefesleri (Ekici, 2002) vb. birçok müzikal formu bünyesinde barındırıp yüzyıllardır yaşatabilmiş, etkilemiş, etkilenmiş ve sonunda Erzincan folkloru diyebileceğimiz ayrıcalık yaratabilmiş, folklor zengini bir ilimizdir (Demir, 2005).

Kemaliye ise bu coğrafi bölgelerde görülebilen folklorik çeşitlilik ve kültürel zenginliğin önemli örneklerinden birisidir. "Kemaliye" veya eski ve folklorik ismiyle "Eğin", Erzincan iline bağlı, tüm olumsuz şartlara rağmen, imkânsızlıklar içerisinde kendince olanaklar çıkarabilen, zeki ve kararlı insanlarla dolu, dağlar arasında var olma savaşını en mücadeleci tavırla sürdüren, yüzyıllardır çok büyük bir folklorik zenginliği tüm mütevazılığı ile yaşatan bir ilçedir. Eğin'e "ilçe" demek, O'nu tanımlamak anlamında ancak sözlüksel bir ifade olarak kullanılabilir. Eğin; müziği, oyunu, mutfağı, giyimi, konuşması kısaca yaşayışıyla kendine özgü olabilmiş kültür merkezlerinden birisidir. Tarih, coğrafya, edebiyat, müzik gibi sanat-bilim dalları, Eğin üzerinde çok çalışmış ve çalışmaya devam etmektedir.

Birçok müzikal formun görüldüğü Erzincan ilinde Kemaliye (Eğin) türküleri, çok önemli bir yer tutar. Kemaliye türküleri, Türk Halk Müziği içerisinde de önemli bir müzikal form olarak değerlendirilmekte fakat bilimsel anlamda inceleme eksikliğinden kaynaklı olarak mesafeli durulmaktadır.

Var olan problemin çözümü aşamasında, gerek İstanbul'dan gerekse Erzincan-Kemaliye'den derlediğimiz ve Sakarya Üniversitesi Sosyal Bilimler Enstitüsü'ne sunmuş olduğumuz "Kemaliye (Eğin) Yöresi Türk Halk Müziği'nin İncelenmesi" isimli yüksek lisans bitirme tezimizde sunduğumuz 54 adet türkü bu eksikliği gidermiştir.

Bu çalışmamızda da derlediğimiz türkülerin formal, ezgisel, ritmik vb yönlerden incelediğimiz ve sonuçlandırdığımız çalışmanın değerlendirilmesi yapılmıştır.

Çalışmamızda literatür taraması yapılmış konuyla ilgili kitap, makale, tez, kitaplar incelenmiştir. TRT Türk Halk Müziği Arşivi, Kültür ve Turizm

Sertan DEMİR – Türker EROĞLU

Bakanlığı Halk Kültürünü Araştırma ve Geliştirme Dairesi Başkanlığı Türk Halk Müziği Arşivi incelenmiştir.

Çalışmamızın önemli kısmını Erzincan-Kemaliye ve İstanbul'da yaptığımız alan araştırması oluşturmaktadır. Alan araştırmaları sırasında, kaynak kişilere ulaşılmış ve kaynak kişiler değerlendirilmiştir. Tezimizde, notalarını da bildirdiğimiz 54 adet türkü, bu çalışmalar sonucunda ulaşılan bilgiler ışığında değerlendirmeye alınmıştır.

1. EĞİN'İN TARİHÇESİ

"Bilindiği gibi Türkler 11. yüzyılda Karahanlılar döneminde topluca müslüman oldular. Turan adını verdikleri Türksitan'ın tamamı da müslüman oldu. İslamiyet öncesi Sakalar, Hunlar gibi büyük Türk kavimleri zaman zaman Anadolu'ya ayak basmışlardı. 750 yılından itibaren Anadol'ya hâkim olan Abbasiler'in "Hassa Ordusu" Türklerden müteşekkildi. Türk birlikleri Tarsus, Mis, Aynzarba, Adana, Maraş, Hades (Göynük), Malatya, Amid (Diyarbakır), Meyyefakirin (Silvan), Ahlat, Malazgirt, Kaalika (Erzurum) gibi sınır şehirlerine yerleştiler. Bunlar Anadolu'nun ilk Türk sekenesini teşkil etmişlerdir" (Eroğlu 1995:31).

Fırat bölgesine yürümeleleri, Malatya, Harput gibi önem arz eden bölgeleri zapt etmeleri de 1058 yılıdır. Bu tarihlerde Türk toplulukları bölgeye yerleştirilmiştir. (Sezgin ve diğ. 1996:30) 1058 tarihinden sonra bölgeye giren Türkmen boyları Kemah'tan sonra Eğin'e yerleşmiştir. Eğin'den sonra Malatya Ovası'na inmiştir. Bir süre de yerli Türkmen ve Moğol beyleri ile Mısır Memlukleri'nin etkisi altında kalan Eğin, Yıldırım Bayezid zamanında tamamiyle Osmanlı hâkimiyetine girmiştir (Uysal, 8.2004:506).

Anadolu'ya ilk yerleşen Türk boylarının ilk olarak buralara yerleşmeleri, tarih bilimi açısından da Eğin'i çok önemli bir konuma taşımaktadır.

Türklerin ilk olarak bu bölgeyi yurt etmelerinin önemi şüphesiz ki çok büyüktür. Fakat bu bölge daha geniş bir tarihsel süreç içerisinde incelenecek olursa tarihi köklerinin ne kadar derinlerde olduğunun hemen görebiliriz.

M.S. V. Yüzyılda, Persler tarafından idare edildiği şeklindeki bilgi bize, Eğin'in en az 16 asırdır varlığını sürdüren bir yerleşim merkezi olduğunu kanıtlamaktadır (Sezgin ve diğ. 1996:30).

Sayın Sahir Kozikoğlu'nun, "...Roma devri, Kartacalı Anibal'ın burada esareti, Antiohyos'un Mağlubiyeti ve bilhassa Portos Kralı Mitridat'ın bölgeyi ilhaki ile başlamış ve bölge Pompeiyos Devrinde bir Roma eyaleti haline gelmiştir"(Kozikoğlu, 1968:9) şeklinde verdiği bilgi ise bize bu bölgenin -Kartacalı Hannibal'ın M.Ö 2. asırda (Demircioğlu, 1998:254), Pompeios'un ise M.Ö 1 inci asırda (Atlan, 1970:163) yaşadığı göz önüne alındığı zaman- 22 asırlık geçmişinin olduğunu göstermektedir.

Sayın Burhan Tarlabası'nın, "... Frig, Eti, Helen, Pers, Bizans ve Sasaniler'in yanı sıra orta çağda, İran ve Romalılar tarafından da yönetilmiş..."(Tarlabası, 1995:9) şeklinde verdiği bilgi ise bize, bu yörenin M.Ö. 1190 yıllarından beri varlığını sürdürdüğü yönündeki bilgileri sağlamaktadır.

Sayın Osman Efe ise "Eğin Dedikleri" isimli kitabında bölgenin Sümerler tarafından kurulduğunu belirtmektedir.(Efe, 1971:6)

Bu konu ile ilgili olarak araştırdığımız kaynaklarda şimdiki Kemaliye ilçesinin o devirlerdeki isminin ne olduğu konusunda her hangi bir bilgi dikkatimizi çekmediği için, yörenin isminin, Malazgirt Zaferi'nden sonra gelen Türkler tarafından konulmuş olma varsayımını geçerli kılmaktadır.

Eğin, uzun süre Diyarbakir ve Sivas eyaletlerinin Arapgir livasına bağlı kaza merkezi olarak yönetildi. 1878'de Mamüret-ül Aziz vilayetinin Elaziz sancağına bağlı bir kaza merkeziydi. Cumhuriyet döneminden önce Elazığ'a, 1926'da da Malatya iline bağlı bir ilçe merkezi yapıldı (www.kemaliye.gov.tr, 07.05.2007).

Eğin adı 1922 yılında Mustafa Kemal Atatürk'ün adına izafeten TBMM tarafından, Eğinli'lerin isteği doğrultusunda "Kemaliye olarak değiştirilmiştir. Gerek yaptığımız alan araştırmalarındaki görüşmelerden ve gerekse türkülerde ismi geçen Kemaliye ilçesinin eski ismi "Eğin", folklorik anlamda değerini hala koruyan bir terim olarak karşımıza çıkmaktadır. Kemaliye halkının Eğin ismini günlük yaşantılarında ve bu yaşantının doğal sonucu olarak ortaya çıkan türkülerinde bu kadar sık kullanmaları ilçenin isminin değişmesi konusunu değerli kılmaktadır. Kemaliye, 1938 yılında da Malatya ilinden alınarak, Erzincan iline bağlı hale getirilmiştir (Karakaş 1996:132).

2. EĞİN SÖZCÜĞÜNÜN ANLAMI

EğİN sözcüğünün oluşumu ve kullanımıyla ilgili olarak birçok düşünencenin varlığı söz konusudur. Bu düşüncelerden bazıları şunlardır;

"EğİN sözcüğü, Horasan'dan Ağın adındaki bir yöreden gelen oymağın, bu ismi kurdukları şehre vermiş olmaları ve daha sonra da "EğİN" sözcüğüne dönüşmesinden doğmuştur.

EğİN kelimesi bazı kaynaklara göre ise tamamen Türk Kökenli bir sözcüktür. Kemaliye Kaymakamlığının hazırlattığı kitapta, konuyla ilgili olarak, "EğİN" kelimesinin Türkçe, "cennet gibi güzel bahçe" anlamına geldiği belirtilmektedir.

Yine aynı kaynakta verilen bilgide, Göktürk-Uygur Türk yazıtlarında "EğİN yakaro saç gıdıkga" biçiminde cümleden bahsedilerek kelimenin Türkçe oluşuna vurgu yapılmıştır.

Başka bir görüşe göre EğİN, Orta Asya'da Uz-Oğuz Türklerine ait bir yer adıdır.

Başka bir düşünce ise efsanevi bir yaklaşımın da varlığını göstermektedir. Bizans istilasına uğramış olan şimdiki Kemaliye topraklarını gezen prenses "Egine" burasının Cennet güzeli bir yer olduğunu görmüş, çok hoşuna gitmiş ve burada kurduğu şehre de kendi ismi "EğİN"i vermiştir (Sezgin ve diğ. 1996:25).

Kaşgarlı Mahmut, "Divan-ı Lügat-it Türk" adlı eserinde EğİN sözcüğünü, omuz olarak tanımlamıştır. Aynı eserde, "EğİN" sözcüğü, "Eni bir buçuk karış, uzunluğu dört arşın gelen bir bez" olarak tanımlıyor. "Suvar ticari mal olarak buna sahiptir." şeklinde bilgi veriyor (Kaşgarlı Mahmud,2005:250).

Kaşgarlı Mahmud'un bu tanımı, daha sonraki yıllarda Mecid Gamzade, Mehmet Ali Şahin, Şair Niyazi, Şair Ruhi'nin şiirlerinde aynen benimsenmiştir.

Ahmet Vefik Paşa, "Lehçe-i Osmani" adlı yapıtında, Fahrettin Kırzioğlu, "Edebiyatımızda Kars" yapıtında, Kaşgarlı Mahmud'dan esinlenerek, eğİN sözcüğünü sırtın eğilen kısmı olarak kaydetmişlerdir (Sezgin ve diğ. 1996:25).

Türk Dil Kurumu, Türkçe Sözlük'ünde ise "eğİN" şu şekillerde tanımlanmaktadır.

- I) Arka, sırt
- II) Beden, vücut
- III) Boy bos, endam (TDK, 1998:676)

Sayın Yard. Doç. Dr. Türker Eroğlu'ya göre ise kelime ağ- fiilinden de türemiş olabilir. Ağmak ise Sarkmak, aşağıya inmek, bir yana eğilmek, meyletmek anlamlarına gelmektedir.¹

Sayın Yard. Doç. Dr. Paki Küçük'e göre ise kelimenin kökü "ağİN" dir. Ağın ise yöresel olarak hazine anlamına gelmektedir.²

3. EĞİN TÜRKÜLERİNDE KONU

Yüzyıllardan beri var olan Türk kültürünün Anadolu'ya ilk yansımalarının belirtmelerinin ve Anadolu'daki şekillenmesinin güzel örneklerinden ve tarihsel kaynaklarından olan "EğİN müzik kültürü" halen varlığını tüm coşkusıyla yaşamaktadır.

EğİN halk müziği, bünyesinde oyun havası, kırık hava, uzun hava ve halay formunda ki türküleri barındırır. Bu saydığımız formları, araştırma açısından daha detaylı inceleyecek olursak eğer, sözlü ve sözsüz türküler olarak ayırmak faydalı olacaktır.

Sözlü türküleri, konularına göre inceleyen Sayın Gökçe şu sonuçlara ulaşmıştır.

1. Lirik türküler
 - A) Aşk Türküleri
 - B) Gurbet Türküleri
 - C) Ağtlar
 - D) Ninniler
2. Satirik türküler
 - A) Mizahi türküler
 - B) Hicvi türküler
3. İş ve meslek türküleri
4. Merasim türküleri

¹ 15.06.2007 tarihinde yapılan kişisel görüşme

² 15.06.2007 tarihinde yapılan kişisel görüşme

5. Vaka anlatan türküler
- A) Tarihi türküler
- B) Eşkıya türküleri
- C) Aşk ve aile facialarını anlatan türküler
6. Maniler
7. Oyun türküleri³ (Gökçe, 1982)

3.1. EĞİN TÜRKÜLERİNDE GURBET KONUSU

3.1.1. Söz Unsurunda Gurbet

EğİN türkülerinde gurbet konusu en başarılı ve en sık kullanılan konulardandır. Kemaliye'nin coğrafyasının dağlık olması, toprağın az olması ve var olan toprağın bu sebepten dolayı kıymetli olması sebebiyle çiftçilik zor şartlarda yapılmaktadır. Taşlık arazi içerisinde zor şartlarla sağlanan 20- 30 metre karelik topraklarda bahçecilik yapılmakta, yapılan bu bahçecilik sonucunda alınan ürün ise yöre insanına bile yetmemektedir.

Arazinin engebeli olması ise hayvancılığı da kısıtlamıştır.

İpek yolunun kullanıldığı dönemlerde ticaret merkezi olan EğİN'in eşkıyalar için cazibe merkezi olması ve sık sık baskınlar düzenlemeleri ise yukarıda bahsedilen sebeplerden sonra gurbet konusunu gündeme getirmiştir. Kendi kendine yetemeyen halk, ailesinin geçimini sağlamak için gurbeti göze almıştır.

IV. Murat zamanında et, kömür ve odun kethüdalığının Eğİnlilere verilmesi sonucunda gurbet belirlermiş, İstanbul onlar için ikinci bir yurt olmuştur.

Zamanın şartlarında, EğİN'den Giresun'a kara yoluyla, Giresun'dan ise İstanbul'a deniz yoluyla yapılan yolculuk toplam 21 gün sürmektedir.⁴ Bu durum da EğİN İstanbul arasının her fırsatta gidilemeyecek-kolay kolay göze alınamayacak- bir yol haline getirmiştir. İstanbul'a çalışmak için gidenler ise özel izinlerle gitmekte ve ailesini götürme şansı da olmamaktadır. Öyle ki 1 haftalık evliyken gurbete giden erkeğin eşini yıllarca göremediği söylenir.

³ Sayın Enver Gökçe, bu tasnifin Sayın Pertev Naili Boratav'ın ders notlarından alındığını ifade eder.

⁴ Sn. Şevket Gültekin ile yapılan kişisel görüşme. 15.09.2006

Halıcı Fahri lakaplı Fahri Sağçolak'tan (D. 1942 Kemaliye) derlediğimiz hikaye konuyu netleştirmesi açısından önemli bir hikaye olarak değerlendirilmektedir.

Halıcı Fahri'nin annesi Oba Hanım lakaplı Hatice Zahide (1909-2000) evlendikten sonra eşini gurbete yollar. Eşi giderken Oba Hanım'a bir kese altın bırakır. Fakat Oba Hanım bu altınlara dokunmaz. Koyunyününü ip yapar onu satar, daha fazla yün alır yine iplik yapar satar ve geçimini bu yolla sürdürür. Gurbet uzayınca eşine bir mektup yazar sitemini bildirmek için mektuba bir de mani ekler.

Kaşların karadır gözlerin kömür
Neye yarar yara hasret geçen bir ömür
Verdiğin altınlar yanımda bir demir
Neyleyim altunu geçiyor ömür.⁵

EğİN Fası Ekibi'nde ses ve saz (tef) sanatçısı olarak görev yapan Şevken Gültekin (Kemaliye D. 1961) şu iki hikayeyi anlatmıştır.

Yine EğİN'den İstanbul'a çalışmak için giden genç yıllarca geri gelmemiştir. Evin her ihtiyacını görmekle yükümlü olan eşi ise artık çok özler ve bir mektubun sonuna şu maniyi ekler.

Ağam sen gideli yedi oldu
Diktiğin fidanlar meyveyle doldu
Seninle gidenler sılaya döndü
Dön gel ağam dön gel eğlenmeyesin
Elde güzel çoktur evlenmeyesin.
Eşi İstanbul'dan mektuba cevap verir ve altına şu maniyi ekler
Koçan'a söyleyin bu yıl akmasın
Akıp akıp yüreğimi yakmasın
Benden selam söyleyin nazlı yârime
Bu yıl da gelemem yola bakmasın.

Gurbeti ve ayrılığı bu kadar yoğun olarak yaşanan bu insanlar bu konuyu da kültürlerinde çok güzel kullanmış ve bu yolla yansıtmışlardır. Bu yansıtmada srasında türkülerin her formunda görülebilen bu ayrılık, gurbet ve hasret, en hareketli ve eğlencelik türkülerin bile her motifinde sıkça rastlanılmaktadır. Bu türkü ister oyun türküsü olsun ister ağıt olsun bu ayrılığı konu olarak işler. "Ay doğar Gamberinden" isimli türkü buna güzel örneklerden birisidir.

⁵ Sn. Fahri Sağçolak ile yapılan kişisel görüşme. 15.09.2006

Ay doğar gamerinden (ölem yar eğlen eğlen getme yar ben de gelem)
 Şu dağın kenarından (ölem yar eğlen eğlen getme yar ben de gelem)
 O yar göçmüş gidiyor (ölem yar eğlen eğlen getme yar ben de gelem)
 Yapıştım kemerinden (ölem yar eğlen eğlen getme yar ben de gelem)

3.1.2. Müzik Unsurunda Gurbet

İnsanların kişisel olarak bir acıyı yaşaması ve bunu değişik yollarla dile getirmesi o acının doğal ve muhtemel sonuçlarıdır. Bu doğal ve muhtemel sonuçlar, kültürün önemli bir parçası olan müzikte de görülmektedir. Yörelere bakıldığı zaman, ayrılık, aşk, gurbet, ölüm vb. bir çok konu hemen hemen her bölgede işlenmiştir. Toplumsal olarak yaşanan bir acının da yine anlatım yollarından birisi olan müzik kullanılarak ifade edildiği görülmüştür.

Sosyolojik anlamda da incelenmesi gereken toplumsal olayların müziğe yansması konusu, Kemaliye’de farklı bir yönle karşımıza çıkmaktadır. Daha önce de belirttiğimiz gibi yaşam şartlarının ağır olması sebebiyle gurbete çıkan Eğinli insanlar, hasreti tam anlamıyla yaşamışlardır. Bunu da müziklerine yansıtmuşlardır. Öyle ki eğlence türkülerinde bile o hüznü hissetmek mümkün hale gelmektedir.

Tabii ki bu; yörenin bilinmesi, o yörede yaşanılması, icracının ustalığı ve hissettirmek istedikleriyle de ilgili olmakla beraber, Eğinli bir icracının duygularından gurbet konusu rahatlıkla hissedilebilmektedir.

Yukarıda söz unsurunda gurbet konusunu belirtmiştik. Müzikte ki gurbet unsurunu ise şu başlıklar altında incelemek mümkündür.

A. Kromatik geçişli türküler

Bu geçişler genellikle mi-mi bemol arasında yapılmaktadır.



(Bahçeye İndim Ki)



(Gecegü)

B. Karar sesi civarında Si bemol kullanımı

Bu motif karar sesine yaklaşırken. Si bemol 2 olan ses değiştiricinin geçici olarak si bemol sesiyle değiştirilmesi ile yapılmaktadır. Uzun hava formundaki eserlerde daha belirgin şekilde görülmektedir.



(Anama Deyin Ki)



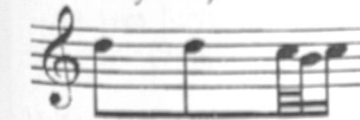
(Canımın Canısın)

C. 1/32+1/32+1/16'lık ritm motiflerinin kullanımı

Eğin türkülerinde bol bol görülen bu motif, Eğin yöresi Türk Halk Müziğinin diğer yörelerden ayrılmasındaki en belirgin özelliklerden birisidir.



(Anama Deyin Ki)



(Anama Deyin Ki)

D. 2. Dörtlü içerisinde müzik cümleleri

Genellikle re-sol notaları arasında yapılan bu müzik cümleleri gurbet hissini uyandırmaktadır.



(Pingan)



E. Karar sesinden güçlü sese geçiş

Genellikle türküye başlarken karar sesi civarından başlamak ve hemen ardından güçlü sese geçmek de Eğin türkülerinde gurbet hissini uyandırmaktadır.



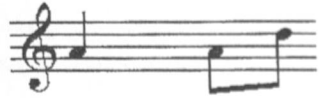
(Yıkın Şunların Evini)



(Odasına Vardım)

F. Bitişte la-re duyumu

Karar sesine doğru yaklaşıırken veya karar sesindeyken tam dörtlü aralığın duyurulması da yöresel bir unsur olarak gurbet hissini vermektedir.



(Eğin Halayı)



(Anama Deyin Ki)

3.2. Kemaliye Türkülerinin Ezgisel yapısı

Kemaliye (Eğin) türkülerini yapı olarak iki bölüme ayırmak gerekmektedir.

1. Uzun Havalalar
2. Kırık Havalalar

3.2.1. Uzun Havalalar

Eğin kültürünü yansıttığı en büyük yapıtaşlarından birisi, halk müziği içerisinde önemli yer tutan Eğin uzun havaları olacaktır. Mayalar, ela gözlüler, hoyratlar bu yörede icra edilen çok önemli uzun hava türleridir.

Mayalar Erzincan merkez'de icra edilenlerden, hoyratlar ise Elazığ'da icra edilenlerden çok farklı değildir. Fakat "ela gözlüler" Eğin müzikal kültürünün en özellikli alt başlıklarındandır.

Her kıtanın 3. satırında "ela gözlerini sevdiğim ağam" veya nadiren "kömür gözlerini sevdiğim ağam" sözleri geçtiği için bu türdeki uzun havalara "Eğin Ela Gözlüleri" denilmiştir.

Eğin, dışardan bakıldığında "Eğin Ağzı" olarak farklı bir tür yaratılma başarısını göstermiştir. Fakat asıl başarı Eğin'in kendi içerisinde de farklı ağzlar yaratılabilmiş olmasıdır.

Bazı düşüncelere göre, Eğin ağzı yöresel ve genel bir addır. Bu söyleniş, ilçenin değişik mahallelerine ve köylerine göre de ayrıca adlandırılır. Kişisel görüşmede sorma fırsatı bulduğumuz Kazım Ulukaya, Kadir Ulukaya ve Yılmaz Uzun "Eğin Ağzı Türküler" in farklı olmadığı, tek tür "Ela Gözlü" olduğu yönündedir. Fakat Kemaliye Kaymakamlığı tarafından yayınlanan "Eğin" isimli kitapta farklı türlerden bahsedilmekte. Bunlar;

- A) Sandık Köyü'nün söyleme ezgisine "Sandık Ağzı",
- B) Venk Köyü'nün söyleyiş ezgisine "Venk Ağzı",
- C) Apçaağa Köyü'nün söyleyiş ezgisine de "Apçaağa Ağzı" veya "Tığman Ağzı" denir (Sezgin ve Diğ., 1996:270).

Erzincan- Kemaliye'de yaptığımız alan araştırmasında ise adı geçen köylerde yaşayan kaynak kişi bulamadığımız için bu türdeki farklı söyleyiş biçimlerini kayda geçiremedik.

"Maya" ve "Ela Gözlü" olarak isimlendirilen uzun hava türleri ezgisel anlamda yörede kendi türleri içinde aynı biçimde icra edilmektedir.

Mayalar kırık hava kısmıyla başlamakta, 4 satırlı kıtanın her satırın arasında yine kırık hava bölümü çalınmaktadır. Uzun hava olarak icra edilen kısımlar ise seyir, dizi ve yapı bakımından notada görüldüğü gibi yaklaşık aynı özellikleri göstermektedir. Kaynak kişilerin yorum farkından kaynaklanan küçük değişiklikler ise türkülerin yapısına nüfuz etmemektedir. Bu yüzden

de derlenen uzun havaların tümü verilmemiş sadece yorum farklarının gösterilmesi açısından farklı kaynak kişilerin söylediği, birer türküye yer verilmiştir. Mayaların en belirgin özelliği güçlü sesinin "mi" olması, karar sesinin "la" olması ve yapılan müzik cümlelerinin genellikle bu beş ses arasında ve inici bir seyirle yapılmasıdır. Hüseyini makamı dizisiyle benzerlik göstermesi ise mayaların müzikal olarak diğer büyük özelliklerindedir. "Ah yavrum", "oğul", "ey", "neni", "gardaş", "ah ağam", "ah anam", "ah oğul", "aman", "vay", "oy", "gülüm aman" gibi katma sözcükleri kullanması ise diğer özelliklerindedir.

Ela Gözülü olarak isimlendirilen türde de mayalarda olduğu gibi kaynak kişilerin yorumları gösterilmesi hedeflenmiş ve farklı kaynak kişilerin söylediği birer adet ezgiye yer verilmiştir. Ela gözülülerin seyir, dizi ve yapılarında farklılıklar görülmemektedir. Ela gözülüler de yine mayalarda olduğu gibi hüseyini makamı dizisine benzemekte, karar sesi "la" ve güçlü sesi "mi" notasıdır. Dört satırlı kıtaların bir ve üçüncü kıtaları ile iki ve dördüncü satırları aynı ezgi kalıbıyla icra edilmektedir. İki ve dördüncü satırların sonunda karar sesine gelmekte, ezgi sonları yeden sesi göstermekte ve fa diyez sesine vurgu yaptıktan sonra sonlanmakta. "Ah yavrum", "ey", "oy", "canım ey", "güzel", "oğul", "felek" gibi katma sözcüklerle süslenmektedir. Ela gözülü, ismini dört satırlı kıtaların üçüncü satırında yer alan ve genelde "ela gözlerini sevdiğim ağam" ve daha az yoğunlukla "kömür gözlerini sevdiğim ağam", "ela gözlerini sevdiğim yavrum", "kömür gözlerini sevdiğim yavrum" biçiminde söylenen satırlarından alır. "Do" ve "si" notasında genellikle iki tane 1/32'lik, bir tane 1/16'lık ve bir tane 1/32'lik, bir tane 1/16'lık, bir tane 1/32'lik değerden oluşan tartım kalıbıyla, kalışlar yapılması müzikal özellikleri arasında sayılabilir.

3.2.2. Eğin Yöresi Kırık Havalar

Kemaliye (eğin) yöresi kırık havalar, Türk halk müziği literatürü içerisinde, Kemaliye (Eğin) yöresi uzun havaları kadar büyük bir yer tutmaz.

Kırık havalar da Kemaliye (Eğin) halk müziğinde önemli bir yer tutar. Kırık havaları şu iki başlık altında incelemek, araştırmanın netliği açısından değerli olacaktır.

- A) Sözlü Kırık Havalar
- B) Sözsüz Kırık Havalar

Sözlü kırık havalar düğün, ölüm gibi her toplantıda ve törende icra edilmektedir. Sözsüz kırık havalar ise sadece düğün törenlerinde, oyun havası olarak icra edilmektedir. Derlediğimiz 54 adet türkünün ise 49 adeti kırık havadır. Bu kırık havaların 21 adeti eğlence, fasıl vb ortamlarda söylenen farklı konularda türkülerden oluşmaktadır. 4 adeti kına türküsü, 3 adeti ağıt ve 20 adedi de oyun türküsüdür. Bu oyun türkülerinin 8 adedi sözlü 13 adeti sözsüz oyun havasıdır.

Kırık havalar her ne kadar düğün, eğlence, fasıl gibi eğlence törenlerinde kullanılıyor olsa da yukarıda motiflerini verdiğimiz türkülerin bölümlerinden de anlaşılacağı gibi gurbet hissini her zaman yansıtmakta ve hüznü hissettirmektedir.

4. EĞİN TÜRKÜLERİNİN KULLANILAN ENSTRÜMANLAR

Kemaliye yöresi Türk halk müziği icrası genellikle klarinet ve davul eşliğinde yapılmaktadır. Anadolu'nun birçok yöresine olduğu gibi Kemaliye'de de açık ve kapalı alan enstrümanları farklılık göstermektedir.

Açık alanlarda genellikle klarinet ve davul kullanılırken, kapalı alanlarda yine klarineti görmek mümkünken daha çok ud, keman, cümbüş, kanun sazları kullanılmaktadır.

Kemaliye'nin bazı köylerinde ise davul zurna kullanılmaya devam etmektedir.

Klarinet yöreye özelliğini veren ilk enstrüman olarak karşımıza çıkmaktadır. Genellikle si bemol tonundaki klarinet tercih edilmektedir. Davul ise standart ölçülerde (Çember: 154 cm, çap: 48 cm, kasnak: 30 cm.) ve deri gerilmiş olanı kullanılmaktadır.

SONUÇ

"Kemaliye (Eğin) Yöresi Türk Halk Müziği'nin incelenmesi" konulu yüksek lisans bitirme tezimizde de Kemaliye (Eğin) Türk halk müziği konusunda yapılan çalışmalar sonucunda 5 adeti uzun hava, 49 adeti de kırık hava olmak üzere toplam 54 adet ezgi derlenmiş ve notası yazılmıştır. Derlenen bu ezgiler, formları, ses değiştiricileri, metronomları, karar sesleri, güçlü sesleri, usülleri ve ses genişlikleri dikkate alınarak incelenmiştir. Bu incelemeler sonucunda aşağıdaki veriler elde edilmiştir. Buna göre;

- a. Bu gün Kemaliye’de söylenen türkülerin % 90,74’ü kırık hava, % 9,26’sı uzun havadan oluşmaktadır.
 b. Kemaliye’de söylenen türkülerin % 34,69’u 2/4’lük usûlden oluşmaktadır.
 c. Kemaliye’de söylenen türkülerin %59,25’inde si bemol 2 ve fa diyez ses değiştiricileri birlikte kullanılmaktadır.
 d. Kemaliye’de söylenen türkülerin %59,18’i ¼ nota için 60-79 metronom değerine sahiptir.
 e. Kemaliye’de söylenen türkülerin %66,66’sı la kararlıdır.
 f. Kemaliye’de söylenen türkülerin % 46,29’un 4. derece sesi güçlü sestir.
 g. Kemaliye’de söylenen türkülerin % 29,62’si 8 seslik bir ses alanı içinde icra edilmektedir.

Buna verilere göre Kemaliye (Eğin) yöresinin melodik yapısı aşağıdaki gibi özetlenebilir.



Tekrar yorumlanacak olursa eğer Kemaliye (Eğin) Türküleri; 2/4’lük usûlün kullanıldığı, metronomu ¼’lük için 60-79 arasında, 8 seslik ses genişliği içinde icra edilen, 4. derece sesi güçlü olan ve Hüseyin veya Uşak Makamlarına benzeyen bir diziyeye sahiptir.

Bu çalışmada kaynak kişilerden, hayatta olmayan kaynak kişilerin ses kayıtlarından yararlanılmıştır. Zaman darlığı nedeniyle kaynak kişilerle fazla zaman geçirmeden çalışmalara başladığımız için çalışma sırasında tedirginlikleri tamamen giderilememiştir. Bu da türkülerin sözlerin hepsinin veya bazı türkülerin ise tamamının alınamaması gibi olumsuz bir durum ortaya çıkarmıştır.

Hayatta olmayan kaynak kişilerin ses kayıtlarının ise yetersiz teknolojik ortamlarda yapılmış olmasından dolayı, ses kayıtlarının notaya alınması sırasında zaman zaman aksaklıklar yaşanmıştır.

Bu çalışmada yer alan türküler ve yer almayan türküler tekrar derlenmeli, varyantları ve farklı tarihlerdeki derleme çalışmalarıyla karşılaştırılmalıdır. Bu çalışmalar belli sıklıkta yapılmalı ve değişimler takip edilmelidir.

Orta Asya, Azerbaycan, Elazığ, Erzincan merkez, Şanlıurfa ve Kerkük’te yapılacak olan benzer çalışmalarla karşılaştırılarak, benzer ve farklı yönleri ve etkileşim sahaları ortaya konmalıdır.

KAYNAKLAR

- ALPER, Berrin; "Kemaliye Yerleşme Dokusu ve Evleri", Doktora Tezi, İTÜ Fen Bilimleri Enst., İstanbul Aralık 1990.
 ATLAN, Sabahat; "Roma Tarihinin Ana Hatları" 1. Kısım Cumhuriyet Devri, İstanbul
 DEMİR, Sertan; "Antalya’da Tercanlı Bir Mahalli Sanatçı ve Bir Türkü", Motif Halk Oyunları Eğitim ve Öğretim Vakfı Dergisi, S. 42, İstanbul, Temmuz-Ağustos-Eylül 2005.
 DEMİRCİOĞLU Halil; "Roma Tarihi" 1. Cilt, Türk Tarih Kurumu, Ankara, 1998.
 EKİCİ, Savaş; "Elazığ-Harput Musiki Folkloru" Yüksek Lisans Tezi, Sakarya Üniversitesi, Sosyal Bilimler Enstitüsü, 2000 Sakarya
 EFE Osman; "Eğin Dedikleri", Menteş Matbaası, Sayfa 6, İstanbul, 1971.
 EROĞLU, Türker (Dr.); "Doğu ve Güneydoğu Anadolu’da Halk Oyunları ve Halayların İncelenmesi", Kılıçaslan Matbaacılık, Ankara, 1995.
 Erzincan İl Yıllığı, 1990
 GÖKÇE, Enver; "Eğin Türküleri", Yaba yayınları, İstanbul, 1982
 KARAKAŞ Erdal; "Merkezi Fonksiyonları Açısından Ağın-Arapkir ve Kemaliye İlçeleri", Doktora Tezi, Fırat Üniversitesi Sosyal Bilimler Enst., Elazığ 1996.
 KAŞGARLI Mahmut, "Divanı Lügat’it-Türk", Kabalcı Yay., İstanbul 2005
 KOZİKOĞLU Sahir; "Eğin Günü Hatırası(Tarihte Eğin)", Başbakanlık Basımevi DSİ, Ankara, 1968.
 SEZGİN Hazım, Mehmet Şimşek, Fazlı Akkaya, Mahmut Efeoğlu
 TARLABAŞI Burhan; "Eğin Havaları", Kültür Bakanlığı Yay., Ankara 1995.
 TDK Türkçe Sözlük Ankara 1998
 www.kemaliye.gov.tr., 09.11.2005.