



Düzce Üniversitesi Bilim ve Teknoloji Dergisi

Derleme Makalesi

Kentsel Yenileme Kapsamında Kentsel Peyzajın “Habitus” Kavramı Üzerinden Değerlendirilmesi

 Başak YURTSEVEN^{a,*},  Dicle OĞUZ^b

^a Peyzaj Mimarlığı Bölümü, Ziraat Fakültesi, Ankara Üniversitesi, Ankara, TÜRKİYE

^b Peyzaj Mimarlığı Bölümü, Ziraat Fakültesi, Ankara Üniversitesi, Ankara, TÜRKİYE

* Sorumlu yazarın e-posta adresi: basakyurtseven1@gmail.com

DOI: 10.29130/dubited.943176

ÖZ

1950’li yıllardan günümüze kadar uzanan süreç, kapitalizmin yeni üretim biçimleri ile değiştiği, buna bağlı olarak kentsel yenileme odaklı araştırmaların da öneminin büyüdüğü bir dönem olarak ifade edilmektedir. Global değişime bağlı olarak meydana gelen etkiler, özellikle modern insana, kente ve kamusal hayata büyük oranda yansımıştır. Bu süreç boyunca, kentsel mekânda yaşanan değişimler, hem fiziksel hem de sosyal boyutu etkilemiştir. Kamusal alanı oluşturan kentsel peyzajın kentleri değiştirmeye başlamasıyla, insanların toplumsal ve sosyolojik yapısı da dönüşmeye başlamıştır. Bu çalışma, kentsel yenileme sürecinde meydana gelen değişimlerin neden olduğu toplumsal ve mekânsal etkilerin, kent sisteminin sosyal anlamını içeren, kentte yaşayan insanların davranış biçimlerini ve alışkanlıklarını bir bütün olarak ele alabilen, Bourdieu’nun ortaya atmış olduğu “habitus” kavramı üzerinden incelenmesini, aynı zamanda yapı çevre ve toplumsal diyalektiği temsil eden habitusun değerlendirilmesini amaçlamıştır. Bu kapsamda, yapı çevrenin yarattığı etkilerin mekânsal ve toplumsal anlamlarıyla irdelenmesi, hem fiziksel hem de sosyal sürdürülebilirliğin sağlanması açısından önemli olarak görülmüştür.

Anahtar Kelimeler: Kentsel yenileme, Habitus, Yer duygusu, Kentsel peyzaj, Yer

Evaluation of Urban Landscape on the Concept of “Habitus” As Part of Urban Renewal

ABSTRACT

The period from the 1950s to the present is stated as a period in which capitalism changes with new forms of production, thus the importance of urban renewal-oriented research grows. The effects that occur due to global changes have largely been reflected in modern people, the city, and public life. Throughout this process, the changes consisted in urban space have affected both the physical and social dimensions. The social and sociological structure of people has also started to transform, especially as the urban landscape that created the public space begins to change the cities. This study examines the changes in the urban renewal process that are caused by social and spatial effects through the concept of “habitus” by Bourdieu, which includes the social meaning of the city system, and which can handle the behaviors and habits of the people living in the city as a whole. It aimed to evaluate the habitus by associating the sense of place through the physical and social dimension. In this context, scrutinizing the impacts of the built environment with spatial and social meaning has been seen as important in terms of ensuring both physical and social sustainability.

Keywords: Urban renewal, Habitus, Sense of place, Urban landscape, Place

I. GİRİŞ

İçinde yaşadığımız yerleşimlerin çoğunda, insan etkisi ve doğal süreçlere bağlı olarak bazı değişim ve yenilenmeler söz konusu olmaktadır. İnsanoğlunun var oluşundan bugüne kadar, doğayı kendi istekleri doğrultusunda yönetmesi, bununla birlikte sosyal, politik, kültürel ve ekonomik etkilerin ortaya çıkması, bilinçsiz bir biçimde kentsel mekânlar yaratmaktadır. Bu durum kentlerin niteliklerinde farklı değişimlere neden olmaktadır. Bu noktada, kentlerin zaman içerisinde toplumsal, fiziksel, sosyo-kültürel veya ideolojik açılardan değişime uğramaları değiştirilemez bir gerçekliktir. Çeşitliliğin ve değişimin artmasıyla birlikte, kentler yapısı ve şekli ile farklılaşmıştır. Bu süreç boyunca iş gücü ve üretimdeki değişimler, yeni teknolojiler, ulaşım, bilgi ve iletişimde meydana gelen gelişmeler, küreselleşme ve kapitalizmin getirmiş olduğu yenileme kararları kamusal alanlara yansyarak, yeni biçimlenmeye başlayan kent parçalarını oluşturmuştur [1]. Kentler, sürekli olarak değişim gösteren dinamik yapılardır ve bu kentsel dinamikler değişik biçimlerde ortaya çıkabilmektedir. Diğer yünden, dinamiklerin en yoğun etkileri fiziksel çevre üzerinde etkisini göstermekte, bu noktada “kentsel peyzaj” çok katmanlı, karmaşık ve gündelik yaşantısı ile kentsel mekân oluşturma aracı olarak önem kazanmaktadır [2].

Buna ek olarak, bir diğer problem, yenileme süreci boyunca kentin dinamik bir biçimde işleyişi, toplumun belleğini zayıflatmaktadır. Çünkü meydanlar, sokaklar, açık alanlar değişmekte, açıkça tanımlanabilecek veya hatırlanabilecek bir durumdan uzaklaşmaktadır. Bu noktada, kamusal alanların aşınmasından dolayı, insanlar o yer’e ait hissedememektedir. Kentsel yenileme, özellikle insan ve yapılı çevre arasındaki ilişkiyi etkilemekte ve zaman zaman “yer” ile kurulan bağları ortadan kaldırmaktadır. Yer duygusu, mekânsal yaşantı sürecinde ortaya çıkabilen değerlerin bir sonucudur. Aydın [3], yer duygusunun insanın mekân içindeki etkileşimi ile meydana geldiğini ifade etmektedir. Yer duygusunun en iyi hissedildiği mekânlar, kültürel değerlerin ön planda olduğu ve geleneksel özellikler taşıyan alanlardır. Bu mekânlar iyi olma duygusu ile desteklenmektedir. Böyle bir etkileşim sonucunda ise yere özgü bir değer içeren ve yaşanan çevre ile sürekli iletişime olanak tanıyan “habitus” oluşmaktadır [4].

Kentsel peyzajın yaratmış olduğu mekânlar, dinamik, karmaşık ve heterojen ortamlardır. Bu mekânlar, bireylerin birlikte yaşama içgüdülerini ortaya çıkaran alanlar olarak tarif edilmektedir. Aynı zamanda, kentsel peyzajın, yapılı ve doğal çevrenin birleşiminden oluşmaktadır. Çetinkaya [5], küresel düzeyde hızlı kentleşme faaliyetleri sonucunda çarpık kentleşme gibi bazı problemlerin ortaya çıktığını vurgulamaktadır. Bu da zaman zaman yer duygusu üzerindeki etkilerin zayıflamasına neden olmaktadır. Araştırmanın ana odağında, kentsel yenileme sürecinde hem toplumun hem de kentsel mekânın bir arada ele alınarak tartışılması ve yer duygusu (*sense of place*) hissinin Pierre Bourdieu’nun ortaya atmış olduğu “habitus” kavramı ile sağlanması yer almaktadır. İlk olarak, kentsel yenileme ve habitus kavramlarına yönelik literatür taramaları yapılmış olup, yenileme sürecinin kentsel peyzaj üzerinde yarattığı mekânsal ve toplumsal etkiler ortaya çıkarılmıştır. Ayrıca mekânsal ve toplumsal bağın yeniden nasıl ve hangi yolla kurulabileceği tartışılmıştır. Bu kapsamda, kentsel yenilemenin kentsel peyzaj ile ilişkisi, aynı zamanda yenileme sürecinde toplumsal ve mekânsal yapının habitus’a etkileri araştırılmıştır. Buna bağlı olarak, yapılı çevre ve toplumsal diyalektiği temsil eden habitus, yer duygusu ile ilişkilendirilerek fiziksel ve sosyal boyut üzerinden irdelenmesine yönelik yapılan açılımlar da çalışmada yer almaktadır. Bu noktada, habitus kavramı, kentsel yenileme kapsamında “yere ait olma” durumu ile birlikte tartışılmıştır. Sonuç olarak, habitus kavramının, bu süreçte kentsel peyzaj üzerinde potansiyel oluşturabileceği düşünülmüştür. Habitus kavramı üzerinden, yer’in pratik ve alışkanlık anlayışının yaratılmasının, toplumun o yere ait hissetmesi adına önemli olması düşünülmektedir. Bu şekilde, kentsel peyzajın özellikle yeniyi üreten haliyle özgürleştirici potansiyellerin ortaya çıkarılması önem kazanmaktadır.

II. KENTSEL YENİLEME KAVRAMI VE TARİHSEL SÜREÇTE DEĞİŞEN MEKÂNSAL MÜDAHALELERİ

Yenileme kavramına bakıldığında, fiziksel ve yapısal bir değişimden bahsetmek mümkündür. Kentsel yenileme kavramı, farklı disiplinlere göre değişik biçimlerde tanımlanmaktadır. Bu tanımlar, amaç, yöntem ve stratejilere göre değişiklik göstermektedir. Roberts ve Sykes [6]'a göre, kentsel yenileme, yitirilen ekonominin yeniden canlandırılması, toplumsal işlevlerin yeniden işler hale getirilmesi ve çevresel niteliklerinin geliştirilmesi ile fiziksel, sosyal ve ekolojik dengenin yeniden kurulmasıdır. Diğer yandan, kentsel yenilemenin bazı mekânlarda olumsuz sonuçlara neden olduğuna dair açıklamalar da mevcuttur. Engels [7], kentsel yenileme uygulamalarını, periferik alanlara yoksulluğun taşınması olarak nitelendirmekte olup, tam anlamıyla çözülemeyen ve yeniden bir sorun oluşturabilecek bir yöntem olduğunu ifade etmektedir [7].

Küreselleşme, kent nüfusundaki sürekli artış, göç hareketleri kentsel yenileme uygulamalarına yön vermiştir. Özellikle, küreselleşmeye bağlı kent ekonomisinin canlanması ve tüketim kalıplarının değişime uğraması sonucunda yenileme daha da ön plana çıkmaya başlamıştır. Buradan yol çıkılarak, kentsel yenilemenin amaçları önem kazanmıştır. Robert ve Sykes [6] kentsel yenilemenin amaçlarını şu şekilde sıralamaktadır: kentlerin fiziksel ve sosyal problemleri arasında bir bağ kurulması, kentsel dokuyu meydana getiren öğelerin fiziksel, ekonomik, sosyal ve altyapısal değişim ihtiyaçlarına cevap verebilmesi, ekonomik kalkınmasının sağlanması, ekonomik canlılığının yeniden ortaya çıkabilmesine yardımcı olacak stratejilerin geliştirilmesi, böylece çevresel niteliğin ve yaşam kalitesinin artırılması, kentsel yayılımı önlemek için çözüm önerilerinin geliştirilmesi ve son olarak kentsel politikaların toplumsal ve politik güçler aracılığıyla şekillendirilmesidir.

Kentsel yenileme kavramının Dünya'da ve Türkiye'de ortaya çıkış sürecine bakıldığında ise farklı dönemlere göre farklı uygulamaların ve politikaların ortaya çıktığını görmek mümkündür. Dünya'da kentsel yenileme 19.yy'daki Endüstri Devrimi ile hız kazanmış, 20.yy'da nüfus artışları ve küreselleşmenin etkisiyle boyut değiştirmiştir. 1800'lü yıllardan 1945'li yıllara kadar uzanan süreç kentsel yenileme olarak ifade edilmiştir [8]. Bu dönemde ilk yenileme projeleri kamusal alanlara yönelik olmuş ve kentler yeni bir kimlik kazanmaya başlamıştır. Örneğin, 19.yy'ın sonlarında doğanın kente kazandırılması amacıyla Park Hareketi başlatılmış, kent merkezlerinde bulvar ve caddelerin genişletilmesine yönelik politikalar uygulanmıştır, buna bağlı olarak, "Liverpool'da Birkenhead Parkı, Londra'da Victoria Parkı ve New York'ta Central Park" yapılmıştır [8]. 1910 yılında Kuzey Amerika'da "Güzel Kent Hareketi"nin gelişmesiyle kamusal kullanımlar daha çok cadde ve bulvarlara cephe verecek biçimde tasarlanarak kent merkezleri yenilenmiştir [9]. Bahçekent Hareketi ile nüfusun daha dengeli biçimde gelişmesi amaçlanmış, işsizlik içinde gömülen mekânların kurtarılmasına yönelik Londra'da kendi kendine yetebilen kentlerin oluşturulması hedeflenmiştir [10]. Modern kent planlanmasının bir örneği, Le Corbusier'in 1920'li yıllarda, Paris'te gerçekleştirdiği modern ilkelere göre planladığı ve mevcut kent dokusuna karşı çıkan "İdeal Kent" önerisidir. Le Corbusier'in İdeal Kent için önerdiği kent modeli, yüksek katlı yapılar ve yeşil alanların doğrusal biçimde yerleştirilmesini içermektedir [11]. Güzel Kent Hareketi'nden sonra Modernist Hareket ile birlikte, kentler yeniden yapılanma sürecine girmiş, özellikle Avrupa'da kentsel yenileme yöntemi ön plana çıkmıştır [10]. Avrupa daha çok rasyonel bir planlama benimserken, Amerika Birleşik Devletleri hızlı ve denetimsiz planlama ile karşı karşıya gelmiştir [12]. Postmodernizm döneminde ise, sosyokültürel değişimler ön plana çıkmış, kent mekânları tamamen yeni bir kimliğe bürünmüş, kent merkezlerinin çevreleri önem kazanmış ve aynı zamanda merkezi yönetimler yaşam kalitesi düşük mahalleleri iyileştirilmiştir [13]. Küresel yapılandırma sürecine girildiğinde ise, kentsel ve sosyal yapıda değişimlerin başladığı, kentlerin değişimine yön verecek yeni yaklaşımların ve yeni araçlar uygulandığı bir dönem olmuştur [13]. Özellikle 1980'li yıllardan itibaren siyasal, kültürel ve ekonomik boyutta meydana gelen değişimler, kentlerin dönüşümünü büyük oranda etkilemiş, buna bağlı olarak geniş kapsamlı bir planlama anlayışı ortaya çıkmıştır. Bu dönemde, kentsel yeniden yapılandırma yöntemi kentsel yenileme uygulamalarının büyük bir bölümünü kapsamaktadır. Bu yöntemin temel odağında, işlevini yitirmiş, sağlıksız ve kullanılmayan mekânlarda ekonomik canlılığın yeniden işler hale getirilmesidir [14]. Yine bu dönemde, Avrupa

Konseyi'nin oluşturduğu “Kentsel Yenileme (*Urban Renewal*)” adlı kampanya, içeriğinde yıkıp yeniden yapma olduğundan dolayı, “Kentsel Rönesans (*Urban Renaissance*)” olarak değiştirilmiştir [14].

1990'lı yıllar ise kentsel mekânların toplumsal ve çevresel boyutlarının ön planda olduğu dönem olmuş, sürdürülebilirlik anlayışının nasıl olması gerektiğine ilişkin düşünceler ortaya atılmıştır. Buna bağlı olarak, Avrupa'da yönetilmesi uygun bulunan “derişik kent (*compact city*)” kavramının geliştirilmesi planlanmış, bu planlama ile kentsel çevrenin canlandırılması, sürdürülebilirliğin sağlanması, ekonomik, toplumsal ve çevresel kaynakların etkin biçimde değerlendirilmesi gibi temel politikalar benimsenmiştir [15]. Aynı dönemde, Avrupa Birliği Komisyonu (CEC) tarafından kent çevresi ile ilişkili “Yeşil Rapor” hazırlanmış, rapora göre, şehrsel yayılımın engellenmesi, şehir alanlarının yeniden canlandırılması, şehrsel tasarımın belirlenmesi gibi bazı ilkeler belirlenmiştir [13]. Buna ek olarak, 1992 yılında kabul edilen Avrupa Kentsel Şartı (*European Urban Charter*) ile tarihi dokularda yeni gelişmelerin yakalanması, kimliğin ve kültürel mirasın korunarak geleceğe aktarılması hedeflenmiştir [16]. Duisburg Nord'da Emscher Park Projesi, tarihi ve kültürel mirasın ön planda tutulduğu projeler arasındadır [14]. 2000'li yıllardan itibaren, çoğu kentsel yenileme projesi amaçlarına göre değişiklik göstermeye başlamıştır. Örneğin, Manchester'da bulunan “Salford Quays Canlandırma Projesi”, çevresel iyileştirme, kentsel canlandırma ve fiziksel ıslah gibi amaçları ön plana çıkarırken, Newcastle'daki “Cruddas Park” toplumsal ve ekonomik refahı ön planda tutmuştur [15]. Kentsel canlandırma projeleri, bu anlamda hem turizmin canlandırılması hem de kent imajını ortaya çıkarmak adına etkili bir süreçtir (Şekil 1).

Modernizm Öncesi ve Modernizm Sürecinde Kentlerin Değişimi	<ul style="list-style-type: none"> • İlk kentsel yenileme projeleri-kentlerin yeni bir kimlik kazanması • 19.yy'ın ikinci yarısında kente doğayı getirme + Park Hareketi • 1850-1860: Baron Haussmann-Paris + İngiltere: clearance (işçi sınıfı mahalleler) • 1910-Kuzey Amerika'da Güzel Kent Hareketi • Bahçekent Hareketi - Nüfusu dengeli bir biçimde yaymak, işsizlik içine gömülmekte olan bölgeleri kurtarmak için Londra'nın çevresinde, kendine yeterli küçük kentler kurmayı amaçlamak (Garden City) • 1920: modernist imaj yönelimli modern şehirlerin planlanması • 1930: tarihi miras bölgelerinin ele alınması • 1940-1950: sosyal konut programları-kentsel rehabilitasyon • Modernist Hareket-sağlıklı çevreler üretmek-kentlerin yeniden yapılanma süreci (Avrupa-urban reconstruction)
Postmodernizm Sürecinde Kentlerin Değişimi	<ul style="list-style-type: none"> • Sosyokültürel değişimleri içine alan ve yapılan devrimlerin çoğunun yok oluşu • Kentsel mekanların bütünüyle yeni bir yapıya dönüşmesi • Kent merkezlerinin çevreleri ve kenar mahalleler önem kazanmaya başlamış ve merkezi yönetimin etkisiyle yoksul mahallelerin iyileştirilmesi ve yenilenmesi: toplumsal sorun ve alan odaklı • 1960'lı yıllarda sağlıklaştırma -iyileştirme -yenileme yaklaşımı • 1969-Konut Hareketi (İngiltere-ilk konut politikası) • 1970: özel sektör-kamu sektörü işbirliği
Küresel Yapılandırma Sürecinde Kentlerin Değişimi	<ul style="list-style-type: none"> • Kentsel yapıda ve sosyal yapıda değişimler; Kentlerin değişimini yönlendirecek yeni yaklaşımlar ve yeni araçlar • 1980'li yıllar ve sonrasında geniş kapsamlı bir planlama anlayışı • Kentsel yeniden yapılandırma yöntemi dönemin en belirleyici özelliği • Avrupa Konseyi tarafından “Kentsel Yenileme” adlı bir kampanya başlatılmış ancak içeriğinde yıkıp yeniden yapmak olduğundan dolayı “Kentsel Rönesans” olarak değiştirilmiştir. • 1990: parçacı planlama anlayışı-kentsel tasarım araçları kullanılıyor. • 1990: Yeşil Rapor (Avrupa Birliği Komisyonu)-şehrsel yayılımı engellemek + şehir alanlarının yeniden canlandırılması • 1992: Avrupa Kentsel Şartı-tarihi dokularda yeni gelişmelerin yakalanması hedeflenmiş, kimliğin ve kültürel mirasın korunarak geleceğe aktarılması

Şekil 1. Yenilemenin değişen mekânsal politikaları ve müdahaleleri (Yazarlar tarafından oluşturulmuştur).

Türkiye’deki kentsel yenileme kavramı, Batı kentlerinde yaşanan yenilemelerden farklı olduğu kadar zaman zaman benzerlikler de göstermektedir. Ülkenin içinde bulunduğu siyasi, ekonomik durumlar veya kentlerin toplumsal, mekânsal, kültürel yapısı yenileme sürecini farklı yönlerde etkilemektedir. Türkiye’nin içinde bulunduğu kentsel yenileme olgusu, farklı dönemleri içinde barındıran, yönetim, kentsel makroform ve peyzaj etkenlerine bağlı olarak şekillenmektedir [17]. Ataöv ve Osmay [17]’a göre, Türkiye’de yenileme uygulamaları, kentlerin anlık ihtiyaçlarının karşılanmasına yönelik ve daha parçacıl projelerin uygulanmasına dayanarak gerçekleştirilmektedir. Kentsel politikaların anlık çözümler üretmesi, bu anlamda kentlerin hızla çöküntüye uğramasına neden olmaktadır. Aynı zamanda kentlerde yaratılan eşitsiz gelişmeler ile toplumun kent mekânlarından dışlanması, sınıf farklılıklarını arttırmakta, düzenli planlanmadan çok kentleri çöküntü sürecine itmektedir [18].

Türkiye’de üç önemli kentsel yenileme dönemi bulunmaktadır. 1950 ve 1980 yılları arası hızlı kentleşme dönemini ifade etmektedir. Bu dönemde, gecekondular oluşmaya başlamış ve sosyal altyapıda bazı problemler meydana gelmiştir [17]. Buna bağlı olarak sağlıksız kentleşmenin başladığı yıllardır. Kırsal alanlarda yer alan gecekondular, kent merkezleriyle bütünleşme sırasında sorunlu bir görünüm haline dönüşmüştür [19]. Bu süreçte, tarihsel ve kültürel değerler tahrip olmuş, yoğunluk artışına bağlı olarak yeşil alanlar azalmış ve sosyal altyapı da yetersiz kalmaya başlamıştır. 1980’li yıllarda göç ve ekonomik büyümenin etkisiyle merkezî bir planlama yaklaşımı ve bütüncül bir planlama sistemi etkili olmuştur. 1980 ve 2000 yılları arası ruhsatlı ve ruhsatsız yapılaşmanın ön plana çıktığı dönemdir [18]. Bu dönem aralığında ekonomi dışı açılmaya başlamış ve mekânsal anlamda değişkenlikler ortaya çıkmıştır. 1980’li yıllar sonrasında iki önemli eğilim meydana gelmiştir. Bunlar, merkezdeki iş alanlarının artış göstermesi, bir diğeri ise kent gelişiminin merkez dışına yayılmasıdır [20]. 2000’li yıllara doğru gidildikçe, bu gelişmelerin yeteri kadar hayata geçirilemediği ve etkin biçimde kullanılmadığı görülmektedir. Bunun sebebi ise, kentsel planlama sisteminin kurumsal açıdan eksik ve yetersiz olmasıdır. Özellikle, sürdürülebilir yaklaşımdaki ve kaynaklardaki eksiklikler, dönüşümde sorunlara neden olmaya devam etmektedir. Aynı zamanda, bu müdahaleler, kentsel makroformun da değişkenlik göstermesine neden olmuştur. İlk olarak, çok merkezli metropoliten kentleşme olgusu ortaya çıkmış ve yasalar doğrultusunda ruhsat dışı yapılaşma serbest hale gelmiştir [18]. Yasalara ek olarak, uluslararası düzeyde bazı anlaşmalar yapılmış olup, 1996 yılında “HABITAT II Konferansı’nda, Türkiye Ulusal Raporu ve Eylem Planı” hazırlanmıştır [21]. Bu raporda oluşturulan ilkeler daha çok sürdürülebilirlik ve insan merkezli gelişimleri içermektedir. 2000’li yıllar ve sonrası dönemde, stratejik planlama yaklaşımı yaygınlaşmaya başlamıştır [17]. Daha çok piyasa işleyişinin olduğu, halkın taleplerinin ikinci plana atıldığı bir süreç olmakla birlikte, kent parçaları sınırlara kadar büyüme göstermiş, böylece kentsel sağlıklaştırma ve kentsel peyzaj dokusunun yenilenmesine yönelik neoliberal politikalar belirlenmiştir. İlk dönem ile karşılaştırıldığında, özellikle 2000’li yıllar, kentlerin büyük oranda değiştiği yıllardır ve bu dönemlerde dönüşümün üç farklı uygulaması ortaya çıkmıştır: kentsel iyileştirme, kentsel yapılandırma ve soylulaştırma [20]. Kentsel yenileme uygulamasında, kentlerin ana arterleri boyunca uzanan gecekondular mahalleleri yıkılırken ve ruhsatsız yapılaşmaya son verilirken, üst gelir gruplarının artışıyla beraber kentler yapılandırılmıştır [19].

III. “HABİTUS” KAVRAMININ ACILIMI

Habitus kavramını, semantik bakış açısıyla tanımlamak mümkündür. Habitus, kendini geçmiş tecrübeler ve gelecek eylemler arasında zihinsel bir kanal olarak gösterir [22]. Sosyolojik anlamda, Pierre Bourdieu’nun habitus kavramı, insanların belirli kültürler içinde oluşturdukları ve yaşamlarının bir parçası haline dönüşen bilgi birikimleri ve alışkanlıklar bütünü olarak ifade edilmektedir [4]. Aynı zamanda, algı şeması, davranış/eylem, yatkınlıklar bütünü, kavramsal yapılar ve pratik inanış anlamlarında da kullanılmaktadır [23]. Diğer bir deyişle, habitus, belirli zaman ve koşullarda toplumsal deneyimlerimizin bir sonucu olarak ortaya çıkmasının yanı sıra, aslında zihnimizde taşıdığımız olguların da eğilimlerini ifade etmektedir [24]. Bu yüzden hem bilişsel hem de güdüsel bir mekanizma olarak adlandırılmaktadır. Pratik sınıflandırma sistemlerini meydana getiren habitus hem teorik hem pratiktir [23]. Buna ek olarak, habitus, bireysel ve kolektif bir tarihle de ilişkilendirilmektedir, çünkü geçmiş tecrübeler bu kavram için önemlidir. Habitus, hem geçmişten kazanılan yapısalıcı davranışları ele

alırken, aynı zamanda geçmiş zamandan elde edilen bilgilerle ileride karşılaşılabilecek durumlar için hazırlıklıdır [25]. Bourdieu [4] bu durumu şu şekilde açıklamaktadır: Habitus, tarihin bir parçasıdır ve tarih içinde üretilen şemalara uygun hem kolektif hem de bireysel pratikleri içermektedir. Bu bağlamda, Bourdieu'nun habitus kavramı, geçmiş, şimdi ve geleceği kapsayan, bireysel veya kolektif olabilen, geçmiş deneyimlere yön verebilen çok boyutlu bir süreç ve bir tarih üretimidir.

Habitus kavramı, Pierre Bourdieu'nun yanı sıra Edward Casey ve Edmund Husserl tarafından da “yer duygusu ve yere ait olmak” anlamında ifade edilmektedir. Casey [26], yer'i ve toplumu bir arada nasıl ele alabiliriz sorusuna cevap arar, bu bağlamda yer ve birey arasındaki durumun, üçüncü bir kavram tarafından ele alınmasını savunur. Bu olguları bir araya getirebilen kavramı, habitus kavramı ile ilişkilendirir. Habitus kavramı, yalnızca bedensel anlamda değil, kültürel, sosyal, zihinsel ve duygusal anlamda da önemlidir [27]. Bourdieu'nun habitus kavramı, Casey için, doğa-kültür, bilinç-beden, kısıtlama-özgürlük, hafıza-hayal gücü arasındaki durumların daha da ötesi olduğudur [26]. Edward Casey [26], bu aradalık durumunu “yerleşme (*habitation*)” ve “yer duygusu (*sense of place*)” olarak ifade etmektedir, çünkü habitus, hem fiziksel hem de sosyal mekânın üreticisi konumundadır. Sosyal mekânın habitusu değiştiğinde, fiziksel mekânda bu süreç içinde dönüşür [22]. Bu yüzden, değişen ve dönüşen her mekân, habitusun yapısını da etkilemektedir [28]. Buna ek olarak, Edmund Husserl, habitus kavramını, “yaşayan bir deneyim (*a lived experience*)” olarak görürken, aynı zamanda tarih ve toplum olmadan bu habitusun kurulamayacağını belirtmektedir [26]. Edward Soja [29] ise, habitusu “yer-dünyası (*place-world*)” olarak tanımlamaktadır. Bu bağlamda habitus, aktif, sosyal, mekânsal ve tarihsel anlamda yaşanabilir olma durumuna işaret etmektedir [29]. Savage [32], habitusu kent sosyolojisinin içinde yer alan teorik-ampirik ve fiziksel-kültürel mantıkları arasındaki zıtlıkları aşan, bununla birlikte kent sosyolojisine bağlı olarak hem bütünleştirici hem de yenileştirici bir bakış açısı ortaya koyan bir model olarak ifade etmektedir. Bu noktada, habitus, hem bireysel hem de kolektif bir tarih ile iç içedir [25]. Habitus, hem bireyi şekillendirdiği, hem de bireyin eylemleri tarafından şekillendirilen karşılıklı durumunu ifade etmektedir (Şekil 2) [30].



Şekil 2. Habitus kavramının insan ve çevre arasında kurulan varoluşsal ilişkisi (Yazarlar tarafından oluşturulmuştur).

Habitus kent açısından irdelendiğinde ise herkesin ait olduğu açık bir kültür olarak tarif edilmektedir [9]. Bu noktada, kent de habitusun bir parçası haline gelmektedir. Zamana bağlı olarak gelişen habitus, insanın fiziksel ve sosyal yerleşim alanı haline dönüşmektedir. Kent, insanın kültürel ve tarihsel gelişimlerine bağlı olarak gelişim göstermektedir. Diğer bir deyişle, kent ve insan birbirleriyle doğrudan bağlantılıdır, bu da habitusu meydana getirmektedir [31]. Habitus, kendimizi eski zamanların yaşantılarını bir şekilde duyumsayarak, köklü hissetmemize olanak sağlamaktadır, ki bu da habitusun oluşturmaktadır [4]. Bu anlamda, habitus kentsel mekânlarla kurulan güçlü ilişkilere bağlı olmakta ve zaman boyunca oluşan deneyimlerin bir sonucu olarak ortaya çıkmaktadır. Erzen [31], “*kentin fiziksel yapısı; biçim, yoğunluk ve kütle bakımından önemli bir role sahiptir. Bugün kent dönüşümlerinin kentin neredeyse her alanında geliştirdiği devasa yapılar, öylesine statik bir duvar oluşturmaktadır ki, kentin akışkan ve değişken zaman-mekânı durağan bir hale getirmektedir*” şeklinde bu duruma örnek vermektedir. Bu noktada, insanlar, alışkanlık ve pratik kazandıkları mekânlardan uzaklaşmakta, insanın

kendine özgü kentsel mekânlarını hayal edebilmesi veya hayal kurabilmesi zorlaşmaktadır, bu da habitusun dönüşmesine neden olmakta ve giderek bireyler o mekâna yabancılaşmaya başlamaktadır [31]. Bourdieu [25] için mekân sosyal, fiziki ve kültürel açıdan bir bütündür. Mekân içinde toplumu barındıran, toplumun mekânı, mekânın toplumu yeniden ürettiği bir sistemdir [24]. Kentin fiziksel özellikleri, anlamsal etkisi, kullanımı ve bireylerin üzerindeki yaşanmışlık, habitusun oluşumuna yardımcı olmaktadır.

Bu çalışma, kentsel yenileme sürecinde, kentsel peyzaj üzerindeki değişimleri Pierre Bourdieu kavramıyla okuma çalışmasıdır. Aynı zamanda, kentsel yenileme konusuna Bourdieu'nun kavramıyla bakmak, kentsel yenilemenin mekânsal yönünün yanı sıra kültürel ve sosyal değerler üzerindeki etkisini de ortaya çıkartacaktır. Diğer taraftan kent kimliği, sosyal yapı gibi bazı toplumsal taraflardan da konunun incelenmesi önem taşımaktadır. Bourdieu'nun kullandığı habitus kavramı, kentsel sistemin sosyal ve fiziksel anlamını, kentte yaşayan insanların alışkanlıklarını, davranışlarını ve bir bütün içinde oluşturdukları bir alanı ifade etmektedir [30].

A. YENİLEME SÜRECİNE BAĞLI OLARAK MEKANSAL YAPIDA MEYDANA GELEN DEĞİŞİMLERİN “HABİTUS”A ETKİLERİ

Özellikle, 21.yüzyılın başlamasıyla birlikte Endüstri Dönemi'nin getirmiş olduğu olaylar, yeni fiziki ve sosyal yenilemeler neticesinde bazı alternatif yaklaşımlar ortaya çıkmıştır. Oluşturulan bu yaklaşımlar, habitus üzerinde bazı değişimlere neden olmuştur. Kentsel yenilemenin yer aldığı kamusal alanlar, fiziksel planlama stratejilerini takip etmiş, aynı zamanda toplum bilincini geliştirmek ve kullanıcıların erişimine yönelik çalışmalar üretilmek istenmiştir, ancak çok başarılı olunamamıştır [37]. Peyzaj Şehirciliği (*urban landscape*) yaklaşımı bunlardan bir tanesidir. Peyzaj Şehirciliği teorisi, kentin gelenekselliğinin dışında peyzaja müdahale eden ve yenilenmekte olan kentlerin biçimlenişinde, “*kenti bütünsel bir peyzaj*” olarak öngören bir durumdur [38]. Peyzaj Şehirciliği teorisine, örnek olarak, kentsel yenileme sürecine ilk tanıklık eden Park de la Villette Competition, OMA/Rem Koolhaas; bir diğer proje olarak The High Line, James Corner yer almaktadır [39]. Paris'te yer alan “Park de la Villette” projesi yenileme öncesinde ulusal et pazarı ve mezbaha olarak işlev görmüş bir alan olarak tasarlanmıştır (Şekil 3). Şehrin en büyük kesimhanelerinden biri olan mekân iki kanalı da içerdiği için, tasarımda dinamiklerini korumuştur [40]. Bir yarışma sonucu oluşturulan proje Bernard Tschumi tarafından tasarlanarak, bölgenin hem ekonomik hem kültürel anlamda geliştirilmesi hedeflenmiştir.



(a)

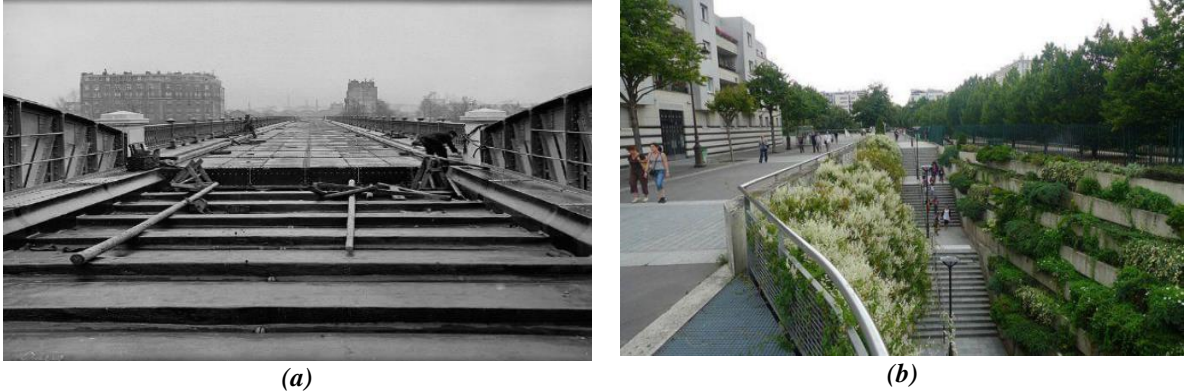


(b)

Şekil 3. (a) Kentsel yenileme öncesi Park de la Villette (b) Kentsel yenileme sonrası Park de la Villette [40].

Bir diğer kentsel yenilemenin peyzaja yansımış olduğu proje “High Line Park” projesidir. James Corner ve Field Operations iş birliğiyle tasarlanan proje peyzaj şehirciliği kuramının temel projelerinden birisidir [39]. High Line, 1930'lu yılların başında New York'un taşımacılık altyapısına kapsamlı bir yatırım çerçevesinde inşa edilen, kentin Batı Yakası'ndaki depo ve fabrikalara hizmet vermesi için planlanan demiryolu hattına verilen bir isimdir [35]. Tasarlanan projede, temel fikir, yerden yüksek alanda üretilen doğanın korunması ve tasarımın gelişimine yöneliktir. Buna ek olarak, eko-kentsellik

(*Eco-urbanity*) yaklaşımı, ekolojik anlamda, kentlere ve peyzaja yeni bir anlam katarak, doğaya saygılı tasarımlar üreterek, kentsel yenileme sürecinde kente yeni bir boyut kazandırmayı hedeflemiştir [41]. Eko-kentsellik teorisi, kentsel yenileme süreci boyunca tasarlanan projelerde, ekolojik sürdürülebilirliğin sağlanabilmesini amaçlamaktadır [42]. Böylece, nüfus artışının dengede tutulabildiği, doğal kaynakların korunabildiği ve çevre kirliliğinin olabildiğince azaltıldığı bir sistem oluşturulmaktadır. Eko-kentselliğin en iyi örneklerinden birisi ise, Fransa’da yer alan “Promenade Plantee” projesidir (Şekil 4). Proje, High Line Park örneğinde olduğu gibi, eski demiryolunun altyapısını barındırmakta olup, bitkisel unsurlarla yaratılmış ve kullanıcıların hareketine yönelik tasarlanmıştır. Çoğunlukla ağaç ve bitki gruplarını barındırdığından dolayı, kent iklimine etki ederek kent ekolojisine önemli ölçüde katkı sağlamaktadır. Her iki projede de kullanıcıların dikkatini çekmek için çeşitli kokulara ve renklere ağırlık verilmiştir [43], bu da var olan habitusu geliştirmekte ve değiştirmektedir. Kentsel peyzaj üzerindeki fiziksel yoğunluk; kokular, renkler, biçimler, ışık ve gölgeyi içeren gündelik gözlemlere ve duygusal, yaratıcı dinamikleri içeren yaşamsal durumlara dayanmaktadır, bu da habitusun oluşmasına yardımcı olmaktadır [44]. Bu bağlamda, duygular ve hisler harekete geçer [44]. Bu temaslar kentsel aktivitelerin daha kapsamlı bir şekilde ele alınmasını sağlar. Gündelik yaşam içerisinde renklerin, izlerin, ve seslerin yere olan ilişkisini betimlemek, yere ait olmayı güçlendirmektedir. Görmenin dışında, ses bir mekânın imgesini oluştururken, koklama duyusu ise yerin hatırlanması için belirleyici bir role sahiptir [45]. Pallasmaa ve Holl [44] bu durumu, “*herhangi bir mekânın en kalıcı anısı çoğu zaman kokusudur*” şeklinde ifade etmektedir. Bu algılama sürecinin sonucunda edinilen deneyimler ve bilgiler depolanmakta, buna bağlı olarak aynı yer özelliğine sahip alanlarda bu bilgi birikimleri doğrudan kullanılabilir [45]. Yani, koku beyine ulaştığında, deneyim tarafından kazanılan kriterlere bağlı olarak bu koku daha sonradan tekrar hatırlanabilir [44]. Bu yüzden, bu deneyimler genel anlamda geçmişe bir referans oluşturur, bu da kamusal alanları özel kılar.



Şekil 4. (a) Kentsel yenileme öncesi Promenade Plantee (b) Kentsel yenileme sonrası Promenade Plantee [41].

Nan Ellin [46] tarafından ortaya çıkarılan ve post-modern kent yapısı içerisinde yeni arayışları inceleyen “Integral Urbanism” yaklaşımı da habitusun değişiminde büyük bir rol oynamaktadır. Yaklaşımın amaçladığı, yenileme süreci boyunca akış ve sürekliliğin yakalanmasıdır [46]. Ellin [46] çalışmasında, mekânların bir akışa ve pratiğe sahip olmasının, insanların hareketini büyük oranda etkilediğini, birçok alternatifini içerdiğinden dolayı değişimlere imkân tanıdığını vurgulamaktadır. Bu yaklaşım biçimleri kente yeniden bakılması ve buna bağlı olarak kentsel peyzajın değişim ve yenilenme sürecinde yeniden değerlendirilmesi ile gerçekleşmektedir [35]. Bu noktada, habitus, pratiğin oluşmasına yardımcı olmak için bir takım zihinsel ve toplumsal yapılar arasında benzerlikleri ele almakta, buna bağlı olarak hem insanların sosyal boyutunun inşası hem de bireylerin içinde hareket edebildikleri ve deneyim kazandıkları belirleyici bir toplumsal evrenin oluşumuna yardımcı olmaktadır [47]. Dikkol [48] bu durumu şu şekilde ifade etmektedir: insanlar kentsel doku içerisinde nasıl davranacaklarını veya nasıl hareket edeceklerini bilirler, bu yüzden yapılan her hareket için bir düşünme pratiğine gerek duymazlar [48]. İçselleştirdikleri şemaları devreye sokarak bir “yatkinlik” sergilemiş olurlar [48]. Bu ifade, habitusun zihinsel boyutuna ilişkin bir açımda bulunmaktadır. Bourdieu [25] için, habitus, “*kültürel bilinçdışı*”, “*zihinsel alışkanlık*”, “*zihinsel ve bedensel algı*” gibi ifadeler ile tanımlanmaktadır, diğer

bir ifadeyle habitusun beden ve akıl ile iç içedir [4]. Bu olgular, çevrenin mekânsal alışkanlığını ortaya çıkartan, yani habitusu oluşturmaya yardımcı olan etkenlerdir.

Kentsel peyzaj üzerinde belleğe hitap eden olguların, beden hareketi ve insanın çevresi arasında oluşan ilişkiye dayanması gerekmektedir [49]. Çevresel algı üzerinde çalışmaları bulunan Downs ve Stea [50]; kentsel mekânlardan alınan bilgilerin hatırlanma sürecini, bilgilerin depolanmasını ve korunan bilgilerin çözülmesini, algılama ile ilişkilendirmektedir. Kentler zaman içinde değişen ve yenilenen, değişirken de geçmişin deneyimlerini hafızaya alan toplumsal yaşamı meydana getirmektedir [51]. Bu noktada, Aldo Rossi [52], şehrin kendisinin orada yaşayan insanların kolektif hafızasını ortaya çıkardığını vurgulamaktadır. Habitus, bu noktada devreye girmekte ve şehrin tarihi ile iç içe olan, zaman içinde yerin anlamını, ruhunu oluşturan bir duruma dönüşmektedir [52]. Burada önemli olan çok katmanlı yapı içerisindeki parçaların kendine özgü bir ilişki zinciri olduğunu bilmek ve bu kendine özgü sürekliliğinin önemini farkedebilmektir. Yenileme alanlarında mekânsal yapının habitusa olan etkileri incelendiğinde, kentlerin fiziksel anlamda önemli noktalara taşındığı görülmektedir. Metropollerde oluşan dinamikler, kamusal alanları hızlı değişimlere uğratmakta ve yeni durumlara olanak sağlıyor hale getirmektedir [53]. Diğer yönden, değişim ve yenileme sürecinde kentsel peyzajın gelişimine yönelik yapılan iyi projelerin yanı sıra yeniden yapılandırma ve sıhhileştirme ile kentsel peyzajın farklı biçimlerde tasarlanması ve kentin doğasına uymayan tasarımların yapılmaya başlandığı da görülmektedir [34]. Bu durum, kentlerde çöküntü mekânlar oluşturmada, var olan habitusun zaman zaman zarar görmesine neden olmaktadır [34]. Avrupa’da bu konunun çözümüne ilişkin bazı çalışmalar gerçekleştirilmiştir. Bunlardan biri, 1998 yılında, İskoçya’nın, sosyal ve toplumsal dışlanmaya yönelik problemlerin farkına vararak, bu noktada “Sosyal Bütünleşme Ortaklığı” kurmasıdır [54]. Ortaklığın amacı, toplumsal bütünleşmeyi sağlamak için, var olan programların boşluklarını gidermektir [54].

1980’li yıllardan günümüze kadar yenileme sürecinde kentler fiziksel anlamda önemli noktalara taşınmıştır. Metropollerde oluşan dinamikler, kamusal mekânları hızlı değişimlere uğratmış ve yeni durumlara olanak sağlıyor hale getirmiştir. Diğer yönden, değişim ve yenileme sürecinde yer alan tüm aktörlerin dengelerinin de bu dönemde hassaslaştığını söylemek mümkündür. Yenileme süreciyle başlayan yeniden yapılandırma ve sıhhileştirme ile kentsel peyzajın doğal olmayan bir yapıyla tasarlanması ve kentin doğasına uymayan tasarımlar yapılmaya başlanmasıyla, kentlerde çöküntü mekânları oluşmaya başlamıştır, bu da var olan habitusun zaman zaman zarar görmesine neden olmaktadır. Soja [55], bu fiziksel değişim ve yenilenmenin habitusa etkisini şu şekilde vurgulamaktadır: *“Belki her zamankinden daha çok, sürekli yer ve mekân, alanlar ve bölgeler, çevreler ve yaşam alanları üreten kolektif aktiviteler ile kendimizin doğal olarak mekânla ilişkilenen varlıklar olduğumuz farkındayız. Bu mekânsallıklar üreten süreç, insanın kendini yapılandırması ve sunması ile karmaşık çevre ile ilişkilenen beden ile başlıyor. Bir taraftan bizim düşüncelerimiz ve hareketlerimiz çevremizi biçimlendiriyor”*. Soja [55] bu durumu sosyal teoriden alıntılı olarak “insani mekânsallık (*human spatiality*)” olarak tanımlamakta, insani mekânsallığın, hem insan hem de çevresel strüktürlerin bir arada ele alındığı bir ürün olduğunu savunmaktadır [55]. Bu bağlamda, yapılanmakta ve yenilenmekte olan çevre hem toplumu hem de mekânı bir arada değiştirmektedir. Özellikle, bu durum, kentsel peyzaj üzerinden ele alınacak olursa, peyzajın çok katmanlı, şimdiki zaman ve geçmiş zaman arasında bağ kurabilen, buna ek olarak ülkesel, bölgesel ve yerel ölçeklerde bir kimliğe sahip olan bir olgunun, zaman içinde değişim gösterdiği ve göstermeye devam ettiği açıktır [35]. Bu durumun en iyi göstergesi ise, fordist ve post-fordist dönemde, kent yaşamının makineleşmesi ve kentin kendisinin kentsel peyzajın içerisinde çözünmeye başlamasıdır [35]. Corner [39], kentsel peyzajı yalnızca pastoral bir manzara yada doğa olarak değil, daha katmanlı, açık bir sistem ve daha zengin bir kentsel bakış olarak peyzajı ifade etmektedir. Günümüze baktığımızda ise, kentsel peyzaj sürekli değişim biçiminde ve devingen bir araç olarak programlamaya açık tariflenmektedir.

Son yıllarda, fiziksel çevrenin kentsel anlamdaki dönüşümleri bireylerin ve mekânların habituslarında da büyük değişimlere sebep olmaktadır. Kentsel yenilemeden etkilenen kamusal alanlar, örneğin kent ortasında yer alan ve insana yön veren açıklıkların ve aksların yok olmasına neden olan ve kentin bütünü düşünülmeden, bir bariyer gibi dikilen yapılar, kentsel peyzajın düzenini bozmaktadır [31]. Aynı zamanda, insanı yönlendiren, insanın görsel dünyasını zenginleştiren niteliklerin kaybolmaya başlaması, habitusun da değişim geçirmesine neden olmaktadır. Bu anlamda kentsel peyzajın yenilenen mekânlar

içerisinde düşünülmesi gereklidir. Örneğin, Gezi Parkı içinde yer alan eylemler, farklı yaş gruplarının bir araya gelerek yarattıkları atmosfer ve insanların kentsel doku içerisinde anlam dolu olan bedenleri ile bir arada bulunmaları “*kentsel peyzajı sosyal bir sanata*” dönüştürmektedir [31]. Ancak Gezi Parkı’nın günümüzde yaşadığı dönüşümler, parkın var olan mekânsal habitusunu da değiştirmektedir. Buna ek olarak, habitus kavramının oluşmadığı durumlarda ise, tasarım ne kadar iyi olursa olsun, kent içindeki açıklıkların sınırlar oluşturması, kullanıcıların bedensel anlamda alışkanlıklarını yerine getirememesi, özgürlük hissini ortadan kaldırmakta ve yere ait hissetme duygusu yitirilmektedir [51]. Zamanla bütünleşmiş olan ve gündelik yaşantının bir parçası haline gelen kentsel peyzaj kavramı, kentlerin neredeyse hemen hemen her alanını kapsayan devasa yapılardan dolayı, kentin akışkanlığı içinde kaybolmakta ve durağan bir hale gelmektedir, ki bu da estetik olgusunu yok etmektedir [31]. Örneğin, “*50 katlı bir binada oturan insanlar sokakla kentle az ilişki içindedirler ve çevreye ancak yukarıdan görsel bir ilişki ile bağlıdırlar*” [31]. Bu bağlamda, insanların alışmış oldukları kamusal alanların yenilenmesi, değiştirilmesi veya yok edilmesi, yerin habitusunu da dönüştürmektedir.

B. YENİLEME SÜRECİNE BAĞLI OLARAK TOPLUMSAL YAPIDA MEYDANA GELEN DEĞİŞİMLERİN “HABİTUS”A ETKİLERİ

Kentsel yenileme süreci, kentsel alanların yenilenmesi ve değiştirilmesiyle birlikte, kentin sadece mekânsal boyutunu değil, toplumsal boyutunu da dönüştürmektedir. Bu değişim süreci boyunca fiziksel yapılanmaya maruz kalan kentli, sosyal ve psikolojik anlamda da büyük oranda etkilenmektedir. Özellikle, fiziksel değişim içinde yer alan kentsel peyzaj, kent bütününe hizmet ettiğinden dolayı, toplumun sosyolojik anlamdaki ihtiyaçlarını karşılamakta ve bu anlamda değişim sürecinde, kentsel peyzajın bu yönüne ağırlık verilmesi gerekmektedir. Çünkü kentsel peyzaj, toplumun aidiyet duygusunu ön plana çıkarmakta, aynı zamanda çevresiyle de bir bağ kurmasına olanak sağlamaktadır, bu da doğrudan mekân tasarımıyla ilişkilidir [56]. Sosyolojik ve mekânsal boyuttaki dengenin sağlanabilmesinde peyzaj tasarımlarının önemi büyüktür, çünkü peyzaj insan-doğa, yapılı-doğal çevre, mekân-estetik-insan arasındaki dengenin sağlayabilen bir yaklaşıma sahiptir [39].

Yenileme alanlarında toplumsal yapının habitusa olan etkileri incelendiğinde, aslında gündelik yaşamın ve sürdürülebilir bir toplum yaratabilmenin önemine bakmak gerekmektedir. Öncelikli olarak, küreselleşme ile birlikte kentlerin tüketim mekânlarına dönüşmeleri, toplumun gündelik yaşamlarının da değişmesiyle doğru orantılıdır [57]. Gündelik hayat kavramı, sıradan olmasının yanı sıra çok yönlüdür çünkü gündelik hayat Lefebvre [57] için “*ekonomik, psikolojik ve sosyolojiktir (...) beslenmedir, giyinmedir, eşyadır, barınmadır, komşuluktur, çevredir*”. Bu bağlamda, gündelik hayat, hem kentsel yaşama hem de kentsel mekâna entegredir, bu yüzden kentsel yenileme sürecinde büyük oranda etkilenmektedir. Kentsel mekân üretimleri, bu anlamda gündelik hayatın sınırlarını ve içeriğini, diğer bir ifadeyle habitusunu belirlemektedir. Kentsel yenileme uygulamalarının başlamasıyla birlikte, gündelik yaşantıda kopmalar, sosyal etkileşimde sürekliliğin zarar görmesine neden olmaktadır [57]. Özellikle kentsel peyzaj alanlarındaki parçalanmalar ve yere ait kimliklerin yok oluşu, insanların en çok vakit geçirdiği alanlardan ve birlikte çeşitli üretimler oluşturdukları mekânlardan uzaklaştırmaya teşvik etmektedir [58]. Bu durum, kentin ortak kamusal benliğinin diğer bir ifadeyle habitusunu değişmesine işaret etmektedir [58]. Burada kentsel peyzaj ve habitus arasındaki bağa bakmak önemlidir. Whyte [34] bu bağı şu şekilde ifade etmektedir: Kentsel peyzajın oluşumu, insanların çevreleriyle etkileşimine, aynı zamanda yer ve tarihi bağlama dayanmaktadır. Bunun yanı sıra yaş, etnik kökenler, sosyo-ekonomik yapı, ırk vb. değişkenler de bu oluşumu etkilemektedir. Peyzaja ilişkin tüm görüşler toplum içinde yer alan farklı gruplar tarafından tartışılmaktadır.

Kentsel peyzaj ve toplumsal davranış arasındaki ilişkiye bakıldığında ise, kentin bütününe oluşturan birbirinden ayrılmaz unsurlar olduğu ve birbirleri üzerinde değiştirici ve dönüştürücü birçok etkinin bulunduğu açıktır. Bir kentin yapılanma sürecinde, kimlik ve geçmiş birbiriyle bağlantılıdır [59]. Bu noktada, yaşanan ortam ve toplumun bu yaşanan ortam içerisinde göstermiş olduğu davranışlar da birbirleriyle etkileşim içindedir. Yaşanılan ortam davranışları belirlerken, toplum da aynı zamanda mekânı şekillendirmektedir [60]. Bu da habitusun şekillenmesinde önemli bir rol oynamaktadır. Buna ek olarak, yaşanan ortam, habitusun sosyal bileşenlerini oluşturarak yer duygusunu ortaya

çıkarmaktadır. Herhangi bir hareket ile insanların bir yerden bir yere taşınması, insanların yer değiştirmesi, değiş tokuş yapması, farklı yerler arasında ilişkiler oluşturması o yerin habitusunu da dönüştürmektedir [51]. Bu noktada sosyal iletişimin dengede tutulması önemlidir. Belirli bir denge bozulduğunda ya da parçalanmaya yol açacak durumlar geliştiğinde, kentsel mekânların kimliği de değişecek, dahası yok olacaktır. Kentsel yenileme sürecinin başlamasıyla beraber, bu etkileşim de git gide zayıflamaktadır. Kentsel yenileme projelerinin dayanak noktası, çöküntü bölgelerinin temizlenmesi, yıkılarak yeniden yapılandırılması ve yenilenmesidir. Ancak dışarıdan bakıldığında, yapılandırılan mekânların toplum açısından bir hayal şehir olarak görülmesine neden olmaktadır, çünkü toplumun tasarlanan kentsel mekânları ile ekonomik gerçekliğinin birbirini tutmaması, kentin sosyal boyutunu önemli ölçüde etkilemektedir, bu da toplumsal statüyü ve yaşam kalitesini zayıflatmaktadır [53]. Bu bağlamda, yerinden edilme, sosyal dışlanma ve toplumsal/mekânsal ayrışma olmak üzere üç temel sorunun ortaya çıktığı söylenebilir.

Sosyal yapının göz önünde bulundurulmaması, yenilenen alanların toplumsal algıdan ayrı düşünülmesi, bireylerin yerlerinden edilmesine ve bölgelerinden ayrı tutulmalarına neden olmaktadır. Bu noktada habitus değişmektedir. Habitusun oluşmasında önemli bir yere sahip olan aidiyet olgusu, toplumun yaşadığı, vakit geçirdiği yere ait hissetmesi ile gerçekleşen durumdur [61]. Toplum kendini o yerde yabancı ya da yer'siz hissediyorsa, kimliğini oluşturan topluluğa ait olduğu söylenemez. Yer duygusu ve aidiyet durumları, hem bireysel hem de toplumsal kimliğin tanımlanmasında önemlidir, çünkü kentlinin o yere ait hissetmesi, fonksiyonel, duygusal veya kavramsal bir bağ ile oluşabilir [56]. Diğer bir deyişle, kentli, yaşadığı yer ile duygusal bağ kurarak, bir habitus yaratmaktadır. Bu noktada, fiziksel oluşumların yanı sıra, mekânda oluşturdukları sosyal etkileşimler ve deneyimler aidiyet ve kimlik açısından önem taşımaktadır. Chicago, bu duruma çözüm olarak bazı politikalar uygulamayı amaçlamıştır. 1935 yılında Birleşik Devletler Konut Teşkilatı'nın yayınlamış olduğu raporda yerleştirme politikasının nasıl yürütülmesi gerektiğini şu şekilde ifade etmiştir [62]. Rapora göre, otoriteler, yerlerinden olan halkın ihtiyaçlarını göz önünde bulundurarak ve imkânlarına uygun olarak yeni konutlara yerleştirmek için her çeşit çabayı göstermelidir [62]. Bu bağlamda, Chicago'da yayınlanan bu raporun, kentsel yenileme olgusunun neden olduğu bu soruna, somut bir müdahale ve politika olarak ortaya konduğu açıkça görülmektedir. Türkiye'de ise, kentsel yenileme alanlarında yaşanan bu toplumsal soruna hala somut bir öneri getirilememektedir. Yerinden edilen vatandaşlar, bu süreç boyunca barınma sorunları yaşamakta ve diğer üst gelir gruplarına ayak uydurmak zorunda kalmaktadır. Bu noktada yeni kurulan toplumsal ve mekânsal ilişkiler sarsılmakta ve kentsel bütünlük sağlanamamaktadır. Aynı zamanda, bu süreçte insanların yeni kültürleri ve yaşam biçimlerini öğrenmek açısından zorluk çektikleri bilinmektedir.

Kentsel yenilemenin bir diğer önemli toplumsal ve sosyal problemi ise sosyal dışlanma olgusudur [63]. Örneğin, kentsel yenileme sürecinde, gecekondü sahiplerinin yüksek katlı yapılara yerleştirilmesi, orada yaşayan insanlar ve aynı zamanda gecekondü sahipleri arasında çatışmazlıklar yaratmaktadır [19]. Farklılıkların gizlenmeye çalışılması ve insanların birbirinden uzaklaştırılması, kentleri olumsuz yönde etkilemektedir. Birbirlerine yabancılaşan insanlar, giderek birbirlerine karşı kötü hisler beslemekte ve saldırganlaşmaktadır [31]. Bu noktada, habitusun korunabilmesi için, toplumun yerleşik düzeninin göz önünde bulundurulması ve ani değişimlere yönelik çalışmalar yürütülmesi önemlidir. Kentsel yenilemenin yaşandığı alanlar, aynı zamanda kutuplaşmanın olduğu ve mekânsal ayrışmanın meydana geldiği yerlerdir. Soylulaştırma olarak ifade edilen bu alanlar, aslında bu anlamdan uzak bir biçimde tasarlanmaya devam etmektedir. Vatandaşların eski buldukları mekânları terk edip yeni bölgelerde yaşamaya başlamaları, aslında onları kendi toplumlarından koparılmasına ve mekânsal kutuplaşmanın oluşmasına olanak tanımaktadır, bu da bölgeler arası çatışmaya neden olmaktadır [18]. Özellikle, tasarım süresince, herkese açık mekânlar yaratmak ve yenileme alanlarında yaşayan bireylerin tercihlerini ve algılarını hesaba katmak, kentsel peyzaja katkıda bulunurken, toplumsal ayrışmanın da önüne geçecektir. Bu bağlamda, düşünülmesi gereken, fiziksel yapının yanı sıra, sosyal yapının da benimsenmesi gerektiğidir.

VI. SONUÇ YERİNE

Post-endüstriyel dönemin ve 1980'li yıllardan sonra neoliberal politikaların gelişmesiyle beraber, merkezden kopma durumları ortaya çıkmaya başlamıştır. Bu noktada kentler ekonominin gücü haline gelmiştir. Böylece, kentler, küresel ölçekte bir etkiye sahip olabilmek adına diğer kentlerle rekabet haline gelmeye başlamıştır. Kentler arasındaki bu dinamik durum, küresel durumdan etkilenecek, kamusal alan üretimi olarak ortaya çıkan bir yenilenme ve değişim sürecine girmiştir. Bununla beraber, arazilerin bilinçsiz biçimde kullanılmaya başlanması ve kaynakların tahrip edilmesiyle birlikte, kentsel peyzaj üzerindeki eylemler daha da fark edilir olmuştur. Buna ek olarak, neoliberal süreçle başlayan kontrolsüz biçimde artan yapılaşma, özellikle kentsel peyzaj dokusunda hem fiziksel hem de toplumsal açıdan büyük tahribatlara neden olmuştur.

Bu çalışma, kentsel yenileme sürecinde, kentsel peyzajın mekânsal ve toplumsal boyutuna odaklanmaktadır. Mekânsal ve toplumsal yapıda meydana gelen değişimler Pierre Bourdieu'nun ortaya attığı "habitus" kavramı üzerinden irdelenmektedir. Çalışma kapsamında, kentsel yenileme sürecinde habitusun büyük oranda etkilendiği görülmektedir. Buna bağlı olarak kamusal alanların büyük oranda aşınmasından dolayı, insanlar buldukları ve yaşadıkları yer'e ait hissedememeye başlamakta ve yer duygusu hissi zamanla değişebilmektedir. Bu bağlamda, kentsel yenileme süreci bazı durumlarda çözümsüzlük getirmektedir. Örneğin, çöküntü bölgelerinin tamamen yıkılıp yok edilmesi ya da mekânların yok edilerek mekânsal iyileştirme yapılması hala net bir tercih değildir. Bu durumda kentsel peyzaj tasarımlarında yönetimin önemini vurgulanması gerekmektedir. Bu bağlamda kamu sektörü büyük bir rol üstlenmektedir. Bu bağlamda, yaya ulaşımının geliştirilmesi veya iyileştirilmesi, kamusal mekânlarda düzenli bakımların yapılması ve bu alanların kullanımının artırılmasına yönelik yapılacak çalışmalar çöküntü mekânların oluşmasını engelleyebilir. Buna rağmen, günümüzde, toplum ve mekân düşünülmeden, geçici bir çözüm arayışı olarak yenileme uygulamaları gerçekleştirilmektedir. Bu durum da toplum ve mekân arasındaki ilişkiyi zayıflatmakta ve kent sosyal ve fiziksel sürekliliğini yitirmektedir. Böylece, yer duygusu denilen olgu değişim göstermektedir. Bu noktada, yer duygusu sürekliliğinin sağlanmasında, yenilenen mekânların örgütlenmesi, kullanıcı haklarının ve gereksinmelerinin karşılanması gerekmektedir. Örneğin, yenilenen mekânlarda psiko-sosyal (güvenlik, mahremiyet vb.), duyuşsal algıya dayalı (koku, ses, ritim, düzen vb.) veya işlevsel gereksinimlerin (altyapı, yaya dolaşımında süreklilik vb.) sağlanması kullanıcıların o yere ait hissetmesinde önemli faktörler olarak görülebilir.

Çalışmada, toplum ve kentsel mekân arasındaki bağ nasıl ve hangi biçimde yeniden kurulabilir, bu noktada kentsel peyzaj nerededir sorularına cevap aranmıştır. Tam da bu noktada, araştırmanın ana odağı olarak, yenileme süreci içerisinde hem mekânsal hem de toplumsal anlamda ilişki kurabilecek bir kavram ortaya atılmıştır. Pierre Bourdieu tarafından ortaya konan "habitus" kavramı, kentsel peyzajın değişim potansiyeli olarak düşünülmüştür. Habitus, pratik davranış veya alışkanlık olarak da tanımlanabilir. Kentsel mekân ve toplum diyalektiğini oluşturan kavram, yenileme süreci içerisinde yere ait olma durumu ile birlikte tartışılmıştır. Buna ek olarak, kentsel peyzajın habitus kavramı üzerinden ele alınmasına yönelik bir açılım üretilmeye çalışılmıştır. Yapılan çalışmada, habitus kavramının, kentsel yenileme sürecinde kentsel peyzaj üzerinde potansiyel yaratabileceği düşünülmüştür. Habitus kavramı, yer'in pratik ve alışkanlık anlayışının oluşturulmasının, toplumun o yere ait hissetmesi adına önemlidir.

V. KAYNAKLAR

[1] H. Ç. Keskinok, *Kentleşme Siyasaları*, 1. baskı, İstanbul, Türkiye: Kaynak Yayınları, 2006.

[2] B. S. Köknar, "Kentsel dönüşüm alanlarında gerçekleştirilen peyzaj tasarımlarının eleştirel teori ile bir okuması," Doktora tezi, *Peyzaj Mimarlığı Anabilim Dalı, Fen Bilimleri Enstitüsü, İstanbul Teknik Üniversitesi, İstanbul, Türkiye*, 2012.

- [3] S. Aydınli, "Mimarliđı anlama, kaynađa ulařma ve özü yakalama," *TOL Dergisi*, s. 3, ss. 54-60, 2003.
- [4] P. Bourdieu, *The Logic of Practice*, Cambridge: Polity Press, 1990, pp. 52-65.
- [5] G. Çetinkaya, "Kentsel peyzaj ekolojisinin sürdürülebilirliđi için yenilikçi bir yaklaşım: yeřil altyapı ve planlama politikası," *İdealkent*, c. 5, s. 12, ss. 218-245, 2014.
- [6] P. Roberts and H. Sykes, *Urban Regeneration: A Handbook*, 1st ed., London, UK: Sage Publications, 2000, pp. 3-9.
- [7] F. Engels, *Konut Sorunu*, 1. baskı, İstanbul, Türkiye: Alter Yayınları, 2013, s. 79.
- [8] R.T. LeGates and F. Stout, *Modernism and Early Urban Planning: 1870-1940*, 1st ed., New York: Routledge, 1998, pp. 299-313.
- [9] S. Carr, M. Francis, L. Rivlin and M. Stone, *Public Space (Environment and Behavior Series)*, Cambridge, UK: Cambridge University Press, 1992.
- [10] A. Jacobs and D. Appleyard, "Toward an urban design manifesto," *Journal of the American Planning Association*, vol. 53, no. 4, pp. 112-120, 1987.
- [11] J. Barnett, *An Introduction to Urban Design*, 1st ed., New York, USA: Harpercollins Publishers, 1982.
- [12] D. Harvey, *Postmodernliđin Durumu: Kültürel Deđişimin Kökenleri*, 1. baskı, İstanbul, Türkiye: Metis Yayınları, 1996.
- [13] C. Couch, *Urban Renewal: Theory and Practice*, London, UK: Macmillan, 1990.
- [14] M. Akkar, "Kentsel dönüşüm üzerine Batı'daki kavramlar, tanımlar, süreçler ve Türkiye," *Planlama Dergisi*, c. 2, s. 36, ss. 29-38, 2006.
- [15] P. Jeffrey and J. Ponder, *Physical and Environmental Aspects*, New Delhi: Sage Publications, 2000, pp. 86-108.
- [16] European Urban Charter, *Manifesto for A New Urbanity*, Council of Europe Publishing, 1992, pp. 37-57.
- [17] A. Ataöv ve S. Osmay, "Türkiye'de kentsel dönüşüme yöntemsel bir yaklaşım," *METU JFA*, c. 24, s. 2, ss. 57-82, 2007.
- [18] R. Keleş, *Kentleşme Politikası*, 1.baskı, Ankara, Türkiye: İmge Kitabevi, 2006.
- [19] T. Şenyapılı, *Ankara Kentinde Gecekondu Oluşum Süreci ve Ruhsatlı Konut Sunumu*, 1.baskı, Ankara: Batıbirlik Yayınları, 1996.
- [20] S. Osmay, *1923'ten Bugüne Kent Merkezlerinin Dönüşümü: 75 Yılda Köylerden Şehirlere*, 2. baskı, İstanbul, Türkiye: Tarih Vakfı Yayını, 1999, s.147.
- [21] Anonim. (2021, 10 Mayıs). *B.M. İnsan Yerleşimleri Konferansı Habitat II [Çevrimiçi]*. Erişim: <https://webdosya.csb.gov.tr/csb/dokumanlar/mpgm0029.pdf>.
- [22] Ü. Tatlıcan ve G. Çeđin, "Bourdieu ve Giddens: habitus veya yapının ikililiđi," *Ocak ve Zanaat: Pierre Bourdieu Derlemesi*, 1. baskı. İstanbul, Türkiye: İletişim Yayınları, 2007, ss. 313-314.
- [23] P. Bourdieu ve L. J. D. Wacquant, *Düşünümsel Bir Antropoloji İçin Cevaplar*, 1. baskı, İstanbul,

Türkiye: İletişim Yayınları, 2003.

[24] L. Wacquant, "Pierre Bourdieu," in *Key Sociological Thinkers*, 1st ed., London, UK: MacMillan Press, 1998, pp. 215-230.

[25] P. Bourdieu, *Le Sens Pratique*, 1st ed., Paris, France: Minuit, 1980.

[26] E. Casey, "Body, self, and landscape: a geophilosophical inquiry into the placeworld," in *Textures of Place: Exploring Humanist Geographies*, NED-New ed., Minneapolis, USA: University of Minnesota Press, 2001, pp. 403-425.

[27] A. Palabıyık, "Pierre Bourdieu sosyolojisinde 'habitus', 'sermaye' ve 'alan' üzerine," *Liberal Düşünce Dergisi*, s. 62, ss. 121-141, 2011.

[28] J. Hillier and E. Rooksby, *Habitus: Sense of Place*, 2nd ed., New York, USA: Ashgate Publishing, 2005, pp. 43-49.

[29] E. Soja, "The socio-spatial dialectics," *Annals of the Association of American Geographers*, vol. 70, no. 2, pp. 207-225, 1980.

[30] P. Bourdieu, "Social space and symbolic space," *Practical Reason: On the Theory of Action*, 1st ed., Stanford, California: Stanford University Press, 1998, pp. 1-13.

[31] J. Erzen, *Üç Habitus: Yeryüzü, Kent, Yapı*, 1. baskı, İstanbul, Türkiye: Yapı Kredi Yayınları, 2015.

[32] M. Savage, "Pierre Bourdieu'nün kayıp kent sosyolojisi," *Cogito Dergisi*, s. 76, ss. 76-107, 2014.

[33] M. E. Barış. (2021, 10 Mayıs). *Planlama ve Kentsel Tasarım: Kentsel Peyzaj* [Çevrimiçi]. Erişim: <http://www.mimarlarodasiankara.org/index.php?Did=7884>.

[34] I. Whyte, *Landscape and History Since 1500*, London, UK: Reaktion Books, 2002.

[35] J. Corner, "Not unlike life itself landscape strategy now," *Harvard Design Magazine*, no. 21, pp. 32-34, 2004.

[36] G. Shane, "The emergence of landscape urbanism: reflections on stalking Detroit," *Harvard Design Magazine*, vol. 19, pp. 1-8, 2003.

[37] D. Artuç, "Kentsel dönüşümün sosyal ve mekânsal etkileri: Fikirtepe dönüşüm alanı," Yüksek Lisans tezi, Mimarlık Anabilim Dalı, Maltepe Üniversitesi, İstanbul, Türkiye, 2016.

[38] C. Waldheim, *The Landscape Urbanism Reader*, 1st ed., New York, USA: Princeton Architectural Press, 2006, pp. 35-53.

[39] J. Corner, *Recovering Landscape as a Critical Practice*, 1st ed., New York, USA: Princeton Architectural Press, 1999.

[40] B. Tschumi, *Event-Cities (Praxis)*, 1st ed., Cambridge, MA: The MIT Press, 1996.

[41] R. Register, *EcoCities: Rebuilding Cities in Balance with Nature*, Revised ed., Canada: New Society Publishers, 2006.

[42] N. Tsolakis and L. Anthopoulos, "Eco-cities: an integrated system dynamics framework and a concise research taxonomy," *Sustainable Cities and Society*, vol. 17, pp. 1-14, 2015.

- [43] M. Uysal, "Yeşil dokunun yapma çevre ile bütünleşmesi," Yüksek Lisans tezi, Peyzaj Mimarlığı Anabilim Dalı, İstanbul Teknik Üniversitesi, İstanbul, Türkiye, 2014.
- [44] J. Pallasmaa ve S. Holl, *Tenin Gözleri: Mimarlık ve Duyular*, 1. baskı, İstanbul, Türkiye: Yapı Endüstri Merkezi, 2011, s. 89.
- [45] P. Zumthor, *Thinking Architecture: The Light in the Landscape*, 3rd ed., Basel, Switzerland: Birkhäuser, 2010, pp. 90-93.
- [46] N. Ellin, *Integral Urbanism*, 1st ed., New York, USA: Routledge, 2006.
- [47] P. Bourdieu, *Toplumbilim Sorunları*, 1. baskı, İstanbul, Türkiye: Kesit Yayınları, 1997.
- [48] S. Dikkol, "Conatus'tan habitus'a birey/toplum ve akıl/beden ikiliği aşmaya yönelik bir deneme," *Toplum ve Demokrasi*, c. 10, s. 21, ss. 1-11, 2016.
- [49] M. Merleau-Ponty, *Algının Fenomenolojisi*, 1. baskı, İstanbul, Türkiye: İthaki Yayınları, 2017.
- [50] R. Downs and D. Stea, *Cognitive Maps and Spatial Behaviour: Process and Products*, 1st ed., London: Aldine, 1973, pp. 8-26.
- [51] Ö. Aytaç, "Kent, metropol ve değişen yer/mekân imajları," *Mukaddime*, c. 8, s. 1, ss. 1-23, 2017.
- [52] A. Rossi, *Şehrin Mimarisi*, 1. baskı, İstanbul, Türkiye: Kanat Yayınları, 2006.
- [53] M. Tolanlar, "Kentsel dönüşüm projeleri ve toplumsal yansımaları," Yüksek Lisans tezi, Sosyoloji Anabilim Dalı, Afyon Kocatepe Üniversitesi, Afyon, Türkiye, 2007.
- [54] Anonymous. (2021, May 10). *Social Inclusion for Urban Regeneration in Scotland* [Online]. Available: <https://app.dundee.ac.uk/geddesinstitute/>
- [55] E. Soja, *Postmetropolis Critical Studies of Cities and Regions*, 2nd ed., Oxford: Blackwall Publishing, 2007.
- [56] C. Norberg-Schulz, *Genius Loci: Towards a Phenomenology of Architecture*, 1st ed., New York, USA: Rizzoli, 1980.
- [57] H. Lefebvre, *Modern Dünyada Gündelik Hayat*, 1. baskı, İstanbul, Türkiye: Metis Yayınları, 1998.
- [58] Z. Bauman, *Küreselleşme-Toplumsal Sonuçları*, 1. baskı, İstanbul, Türkiye: Ayrıntı Yayınları, 1999.
- [59] N. Çizgen, *Kent ve Kültür*, 1. baskı, İstanbul, Türkiye: Yay Sayınları, 1994.
- [60] H. Suher, *Kentleşme ve Kentleşme Politikaları*, 1. baskı, İstanbul: Türkiye Ekonomik Sosyal Siyasal Araştırmalar Vakfı, 1991.
- [61] E. Relph, *Place and Placelessness*, 1st ed., London: Pion Limited, 1976.
- [62] J. Meltzer, "Şehirlerin yeniden geliştirilmesi sırasında yerlerinden çıkarılan ailelerin başka yerlere yerleştirilmesi: Chicago tecrübesi," *Şehir Yenilemesi Sırasında İşbirliği*, 2. baskı. Ankara, Türkiye: Nobel Yayıncılık, 2006, ss. 39-105.
- [63] P. Özden, "Türkiye'deki kentsel dönüşüm politikaları ve uygulamalarına eleştirel bir bakış," *Kentsel Dönüşümde Politika, Mevzuat, Uygulama: Avrupa Deneyimi*, 1. baskı. Ankara, Türkiye: Nobel Yayıncılık, 2010, böl. 3, ss. 194-224.