



Bilecik Müzesi'nden Bir Grup Lydion

A Group of Lydia from Bilecik Museum

Dr. Öğr. Üyesi Hüseyin ERPEHLİVAN¹

Öz

Bu makale Afyonkarahisar ve Bursa çevresinden ele geçmiş lydionların araştırılmasını içermektedir. Eserler bugün Bilecik Müzesi'nde korunmaktadır. Buluntu noktalarına dair kayıtlar eksik olsa da tüm olarak elde olan eserlerin mezar buluntusu olması muhtemeldir. Bursa'da ele geçen lydionlar Daskyleion kentiyile, Afyonkarahisar'da ele geçenler ise, Kelainai kentiyile bağlantılı buluntular olabilir. Her iki satraplık merkezinin de önemi tarihi ve arkeolojik kaynaklardan bilinir. Bu yerleşmelerden gelen benzer buluntular daha önce de yayınlanmıştır. Makale kapsamında yapılan araştırmalar ile Bilecik Müzesi lydionlarının Greenwalt Jr.'ın yaptığı sınıflandırma ile geçiş tipi ve geç tipe ait olduğu anlaşılmıştır. Üç grup halinde incelenebilecek eserlerden ilk grup (Kat. 1-3) M.Ö. 6. yüzyılın son çeyreği ile M.Ö. 5. yüzyıl başları arasında tarihlendirilmiştir. İkinci grup (Kat. 4) M.Ö. 5. yüzyıl başlarına, üçüncü grup (Kat. 5-7) ise M.Ö. 5. yüzyılın ortalarına tarihlendirilir. Dolayısıyla bu eserlerin Anadolu'nun Geç Demir Çağı içinde Pers hâkimiyeti altında Akhaimenid Dönemi'ne ait olduğu anlaşılmıştır. Egzotik içerikleri ile lydionlar varıl kişilerin Pers ya da yerel elitlerin mezarlarına hediye olarak bırakılmış olmalıdır. İçeriklerin kıtlığına paralel olarak azalan lydion ihracatının, M.Ö. 5. yüzyıl boyunca da Anadolu'daki merkezlere devam ettiği görülmektedir. Gerek Daskyleion gerekse Kelainai çevresinden bilinen tümülüs ve diğer mezarlar bu eserlerin orijinal kontekstleri olabilir.

Anahtar Kelimeler: Lydion, Akhaimenid, Kelainai, Daskyleion

Makale Türü: Araştırma

Abstract

This article deals with a group of lydion found from the vicinities of Afyonkarahisar and Bursa which are preserved in Bilecik Museum today. Although the records of the findspots are missing, it is possible that all they belong to the graves. They may have been found from the graves in the area around Bursa or nearby Dascylium. Those from Afyonkarahisar must have been found around Dinar, from Celaenae. The importance of both satrapal centres is known from historical and archaeological sources. Similar finds from these settlements have been published before. Researches made within the scope of the article, it is understood that the lydia of Bilecik Museum belong to the transitional-type and the late-type put forth by Greenwalt Jr. The first group (Cat. 1-3) is dated between the last quarter of the sixth century and the beginning of the fifth century BC. The second group (Cat. 4) is dated to the early fifth century BC, lastly, the third group (Cat. 5-7) is dated to the middle of the fifth century BC. Therefore, it has been understood that these containers belong to the Achaemenid Period when Anatolia was under Persian rule in the Late Iron Age. The lydia with their exotic contents must have been presented as gifts to the graves of wealthy individuals, possibly Persian or local elites. It is seen that the export of lydia which decreased in parallel with the shortage of contents, continued to the centres in Anatolia in the fifth century BC. The tumuli and rock-cut tombs known from both Dascylium and Celaenae may be the original contexts of these vessels.

Keywords: Lydion, Achaemenid, Celaenae, Dascylium

Paper Type: Research

Giriş

¹Bilecik Şeyh Edebali Üniversitesi, Fen-Edebiyat Fakültesi, huseyinerpehlivan@gmail.com

Bu makale, bugün Bilecik Müzesi'nde bulunan ancak Afyonkarahisar Müzesi ve Bursa Arkeoloji Müzesi'nden devrolunmuş yedi adet lydionun araştırılmasını içermektedir. Eserlerin hepsi envanterlik nitelikte olup, teşhir çalışmaları devam ettiğinden dolayı bugün Bilecik Müzesi deposunda korunmaktadır. Afyonkarahisar Müzesi'nden devrolunan eserlerin tamamı Dinar ilçesi merkezinde ikamet eden kişilerden elde edilmiştir. Bursa Arkeoloji Müzesi'nden gelen ise Bursa civarından bulunmuş olmalıdır. Envanter kayıtlarına göre eserlerin tamamı 1960'lı yılların sonunda bölge sakini kişilerden satın alınmış ya da müsadere edilmiştir. Eserlerin ait oldukları arkeolojik kontekstlere dair bir bilgi olmamasına rağmen tüme yakın olarak ele geçmiş olmaları dolayısıyla mezar kontekstlerinden gelmiş olmaları kuvvetle muhtemeldir.

Bu makale kapsamında sırasıyla öncelikle lydionların detayları ve kullanım alanları incelenecek, ardından makaleye konu olan ve daha önce yayınlanmamış eserler detaylarıyla analiz edilerek sunulacaktır. Son aşamada eserlerin tarihlendirilmesi ve Hellespontos Phrygiası Satraplığı merkezi Daskyleion'un doğusunda yer alan Bursa bölgesi ve önemli güzergahlar üzerinde bulunan Kelainai (M.Ö. 3. yüzyıl ve sonrasında Apameia Kibotos) çevresinin Akhaimenid Dönemi'ndeki arkeolojik potansiyelleri ile değerlendirilerek sunulacaktır.

Çalışmalar kapsamında kullanılan yöntemler bağlamında öncelikle Bilecik Müzesi envanterinde korunan eserler incelenmiştir. Bu eserlerin bilgilerine hem Bilecik Müzesi hem de oraya devreden Afyonkarahisar ve Bursa Arkeoloji Müzesi kayıtları ile ulaşılmıştır. Buradan elde edilen bilgiler neticesinde ilgili literatür taranarak hem lydionlar ve yayılımları ile ilgili hem de hem de Afyonkarahisar ve Bursa çevresinin Geç Demir Çağı sürecine dair tarihsel ve arkeolojik kaynaklar incelenmiştir. Eserlerin buluntu bölgeleri tespit edildikten ve ilgili literatür tarandıktan sonra teknik incelemeler ve tarihlendirme çalışmaları gerçekleştirilmiştir. Müzede yapılan inceleme sırasında öncelikle lydionların kil içerik detayları tespit edilip kaydedilmiştir. Sonrasında eserlerin teknik kesit çizimleri ve fotoğraflanmaları da gerçekleştirilmiştir. Belgeleme çalışmalarının ardından da ilgili literatür bağlamında hem eserlerin lydionların form gelişimi içindeki yeri hem de Afyonkarahisar ve Bursa bölgesinin arkeolojik verileri bağlamında değerlendirilmiştir.

1. Lydionlar ve Lydionlar Üzerine Yapılan Çalışmalar

Lydion, ismini Lydia bölgesinden alan bir kap formunun ismidir. Antik Çağ seramik literatürü içinde kozmetik kapları sınıfına dâhil edilen lydionlar; çarkta ayrı çekilmiş bir kaide üzerinde duran geniş küresel gövdenin üstünde omuz yapan ve dışa çekik dudaklarla tamamlanan krateriskos benzeri bir formdur. Lydionlar, Geç Demir Çağı içinde Anadolu'nun Lydia ve Pers egemenliği sürecinde özellikle mezar kontekstleri içinde sıklıkla rastlanan pek çok üründen biridir. Lydion formunun örnekleri Batı Anadolu'dan çıkarak hem Anadolu'nun her noktasına hem de kuzeyde Karadeniz, batıda İtalya'ya kadar geniş bir coğrafyaya yayılmıştır (Gürtekin-Demir, 2021, s. 65; Greenewalt, 1966, s. 5; Dupont ve Lungu 2010, 132).

Lydionlar ilk kez muhtemelen 18. yüzyılda kazılmış Etrüsk mezarlarından bulunmuştur (Greenewalt, 1966, s. 2–4). Bu alandaki erken çalışmalar da hem kazılar hem de Avrupa müzelerine dağılmış eserlerin incelenmesi ile başlamıştır (Rumpf, 1920, s. 163–164). Lydionlar üzerine yapılan ilk salt çalışma ise 1920 yılında A. Rumpf tarafından yayınlanmıştır. Bu çalışmada, 1910'lu yıllarda Sardis'te yürütülen kazılar sırasında rastlanan pek çok bulgunun ışığında bunların Lydia üretimi oldukları ve antik yazarlarca da anlatılan yine Lydia kökenli bir kozmetik ürünü olan bakkaris adlı bitkinin yağını taşıdığı ileri sürülmüştür (Rumpf, 1920, s. 165–166). Bakkaris'in aynı isimli bir bitkiden elde edilen yağ, köklerinden elde edilen pudra işlevli toz gibi ürünlerin kozmetik ve tıbbi amaçlı kullanıldığı kaynaklarda mevcuttur (Greenewalt, 2010, s. 201–207; Temiz, 2020, s. 212–214; Payne, 2020, s. 178–181; Gürtekin-Demir, 2021, s. 66–68). Bakkaris hakkında tüm bu verilere rağmen kesin kökenine dair yapılan içerik analizleri kesin bir sonuç vermekten uzaktır (Payne, 2020, s. 181).

Lydionlar, literatürde önceleri krateriskos ya da kulpsuz bardak olarak anılmışlardır. Ancak iç hacimlerinin çok kısıtlı olmaları sebebiyle onların içki kabından ziyade daha değerli bir kozmetik ürününü depolama amaçlı kullanılmış olduğu da ileri sürülmüştür (Rumpf, 1920, s. 164–165). Sir J. Beazley tarafından muhtemelen Thaliarkhos isimli bir kişiye ait bir stannos üzerindeki grafitto ile lydion isimli kapların varlığı saptanmış (Beazley, 1927, s. 349–350) ve yine kendisi tarafından form, bu isim ile literatüre kazandırılmıştır (Greenewalt, 1966, s. 2–3). Seramik örneklerinin son derece yaygın olarak ele geçmesine rağmen lydionların pişmiş toprak dışında metalden yapılmış örnekleri de mevcuttur. Metal lydionlara iyi bir örnek olarak kaidesi kaybolmuş bir lydion, Uşak İkiz Tepe Tümülüsü’nden bulunmuştur (Özgen ve Öztürk, 1996, s. 108, Kat. 63).

Bir kozmetik kabı olduğu kabul gören lydionların, 20. yüzyılın ortalarına doğru çoğalan arkeolojik çalışmalar ile sayıları da hızla artmıştır. Bunun üzerine, Sardis ekibinden C. H. Greenewalt Jr. tarafından 1966 yılında tamamlanan doktora tezinin ilk bölümü lydionları ele alır ve bu konu ile ilgili temel kaynaklardan biridir (Greenewalt, 1966, s. 1–119). Bu çalışma ile yalnızca Sardis değil aynı zamanda o döneme kadar yayınlanmış tüm örnekler ve müzelerdeki eserler de incelenerek form gelişimi, bezeme çeşitleri ve tarihlendirilmeleri üzerine çalışılmıştır.

2. Lydionların Form Gelişimi, Bezeme Çeşitleri ve Tarihlendirilmeleri

Lydia üretimi lydion formları temelde iki ana gruptan oluşur (Greenewalt, 1966, s. 44–102). C. H. Greenewalt Jr. tarafından ortaya koyulan tipolojiye göre ilk grubu “şişkin karınlı” formlar oluşturur. En yaygın grup olan bu tip erken olan formdur ve genel olarak şu şekilde tanımlanır: Düz veya hafif eğri dışa çekik dudak, dışa açılan yüksek boyun, yüksek omuzlu küresel ve bazen yivlendirilmiş gövdeye alçak bir kaide eklenmiştir. Bu gruba ait formların pek çoğunun tamamı metalik firnis ile kaplıdır. Firnis ince sürüldüğü için damarlı bir görünüm sergiler. Pek çoğu üzerinde bu firnis üzerine eklenmiş bant bezemeler de vardır. Bu bantlar ince ve az boşluklu bir düzende koyu firnis boya ile ağız ve omuz üzerinde yer alırlar ve kabın alt bölümüne doğru yok olurlar. Bu gibi bezemelerinin pek çoğunun ağız ve omuz kısımları beyaz astarlıdır. Bu grupta azınlık olan bir kısım, kabın alt yarısında ve omuz kısımlarında mat gri astar üzerine kahverengi renkte kalın bantlara sahiptir. Genellikle boyun ve kaide kısımları tümüyle firnislenmiştir. Bunlara ek olarak mermer taklidi bezemeler (sulandırılmış firnis boyanın eksenden hafifçe sağa ve sola kaydırılarak bir hat üzerine hareket ettirilmesi suretiyle, birbirine paralel dalga benzeri motiflerin kapların üzerine uygulandığı bir bezeme tekniği) de bu grubun en bilinen uygulamalarındandır. Mermer taklidi bezeme büyük çoğunlukla yatay olarak uygulanır (Gürtekin, 1998, s. 207). Plastik bezeme olarak gövdede yer alan yatay yivler de grubun bir diğer karakteristiğidir (Greenewalt, 1966, s. 6–7).

Daha sonra ortaya çıkan grup ise “geç” olarak sınıflandırılmıştır. Geç tipin formu; dikey ya da dikeye yakın açılı boyun, küçük küresel ya da basılmış gövde, yüksek ve dikey kaide ve daha az iç hacim ile tanımlanır. İlk grup gibi geç grup da sıklıkla metalik firnis ile damarlı şekilde bezenmiştir. Bunun üzerine daha koyu ince bantlar ağız ve omuz kısımlarında yer alır. Buna ek olarak mat turuncumsu boya boyun ve dudak kısmını kaplarken omuz ve gövdede ince bant bezemeler gözlemlenebilir (Greenewalt, 1966, s. 35–36).

İki ana grubun arasında yer aldığı düşünülen geçiş tipi (M.Ö. 6. yüzyılın sonları) ise küresel gövdeli şişkin karınlılar ve onlardan türemiş ince gövdeli geç tip arasına yerleştirilmiş bir grup eser tarafından temsil edilmektedir. Bu ara grup, geç grup lydion kili ile yapılmış ancak şişkin karınlı grubun bezemelerini barındıran bir geçiş grubudur (Greenewalt, 1966, s. 38–40).

Lydionların Sardis kilinden yapılmış ilk grubu oldukça kaba, yoğun altın mikalı, pembemsi turuncu renkli ve yumuşak dokulu ve yüzeyden kopmalara müsait bir yapıya sahiptir (Greenewalt, 1966, s. 8). Diğer grup ise yine Sardis türü bezemelere sahip, daha sert, daha ince katkılı ve daha az mikalı hamura sahiptir (Greenewalt, 1966, s. 8). Bu Lydia örneklerinin dışında Bayraklı höyüğünden gelen lydionlar arasında bir Lydia dışı üretim örneği de

bulunmuştur (Greenewalt, 1966, EG. 24). Gordion Küçük Höyük'ten bulunmuş temiz ve katkısız kil hamuruna sahip, iyi pişirilmiş ve pembe-devetüyü renkli lydionların formları Sardis örneklerine benzese de yerel üretim oldukları düşünülmüştür (Greenewalt, 1966, s. 8–9). Daskyleion örneklerinde ise Sardis kili haricinde, az mikalı ya da mikasız kırmızı ve çok yoğun mikalı kırmızıdan kahverengiye renkli azınlık kil grupları daha bulunur (Gürtekin-Demir, 2002, s. 138).

Lydionlar, kesin olmamakla birlikte M.Ö. 7. yüzyılın başından itibaren başlayarak, M.Ö. 6. yüzyılda özellikle yüzyıl ortasında çok popüler olmuş bir formdur (Greenewalt, 1966, s. 94). Erken grup olan şişkin karınlıların üretimi M.Ö. 6. yüzyılın sonlarına kadar uzanmakla beraber, özellikle M.Ö. 530–510 yılları arasında yaşanan geçiş süreci sonrasında en geç olarak M.Ö. 450 yıllarında yerini geç tiplere bırakmıştır (Greenewalt, 1966, s. 10–19, 99–100). Yivli lydionlar da şişkin karınlılar ile paralel bir kronoloji sergilemekle beraber ve en geç örneği M.Ö. 5. yüzyıla ait bir mezarda bulunmuştur (Greenewalt, 1966, s. 20). Geç grubun kronolojisi ise çok net değildir ancak M.Ö. 500 civarı ile başlayıp M.Ö. 4. yüzyılın içlerine kadar gittiği bilinmektedir (Greenewalt, 1966, s. 36–37).

Anadolu'da mezar kontekstlerinin yanı sıra yerleşim alanlarından da bulunabilen Lydionlar, muhtemelen Lydialıların ihraç ettikleri tek seramik formudur (Gürtekin-Demir, 2002, s. 131). Bu formun ortadan kalkması ise genellikle içerdikleri ürünler konusunda olası bir kıtlık ile açıklanır. Bu kıtlığa göre M.Ö. 6. yüzyılın üçüncü çeyreğinden itibaren lydionların azaldığı görülür M.Ö. 5. yüzyılın başından itibaren lydionların boyları ve hacimlerinin azalması da bu kıtlığa kanıt olarak sunulur. M.Ö. 4. yüzyılın ortası veya hemen sonrasında ise içeriklerin tamamen tükendiği ve dolayısıyla lydion endüstrisinin de tamamen durmuş olabileceği düşünülmür (Greenewalt, 1966, s. 102).

3. Bilecik Müzesi Envanterinde Bulunan Lydionlar

Bilecik Müzesi'nde korunan lydionların tümü bant bezemelidirler. Lydionların genel özelliklerine paralel olarak eserlerin yüzeylerinde de pullanma ve yer yer dökülmeler gözlemlenir. Buna ek olarak yüzey dokusu bozulmuş olup tozlu bir görünüm sergilemektedir. Orta sertlikte pişirilmiş, altın rengi az mikalı ve ince kireç katkılı, 5YR 6/6 ve 7,5YR 7/6 tonlarındaki (Munsell Soil Charts, 2009) kırmızımsı sarı-açık kırmızı arasında değişkenlik gösteren kil rengine sahiplerdir. Bu özellikleri ile Sardis üretimi lydionların kil yapıları ile benzeşirler.

3.1. Katalog 1: A.602

Envanter numarası: A.602 (Bilecik Müzesi), 7925 (Afyonkarahisar Müzesi), Yükseklik: 10,1 cm., Ağız Çapı: 4,7 cm., Gövde Çapı: 8,1 cm., Kaide Çapı: 2,9 cm., Müzeye İlk Geliş Tarihi: 11.03.1969 (Afyonkarahisar Müzesi), Buluntu Yeri: Dinar (O. Bozoklu'dan müsadere). Kil rengi: 7.5YR 6/6 kırmızımsı sarı.

Eser iki parça halinde korunmuştur, boyun ve gövdenin birleşim noktasından kırılarak sonradan yapıştırılmıştır. Ağız kısmında kırık ve eksik parçalar, boyada ve yüzeyde dökülmelerin yarattığı deformasyon görülmektedir. Boyun, gövde ve kaide kısımlarında yer yer boyalarının döküldüğü görülmektedir. Konik yüksek kaideli, küçük ve basık-bikonik gövdeli, kısa ve dikey boyunlu, dışa çekik dudaklı bir forma sahiptir. Koyu kırmızı tonda astar üzerine beyaza yakın açık renkli ek boya ile omuz kısmından itibaren gövde üzerinde bant bezemeler oluşturulmuştur (Şekil 1).

Şekil 1. Katalog 1: Bilecik Müzesi A.602 (Çizim ve fotoğraf H. Erpehlivan)



3.2. Katalog 2: A.603

Envanter numarası: A.603 (Bilecik Müzesi), 7927 (Afyonkarahisar Müzesi), Yükseklik: 10,2 cm., Ağız Çapı: 5 cm., Gövde Çapı: 8 cm., Kaide Çapı: 2,9 cm., Müzeye İlk Geliş Tarihi: 11.03.1969 (Afyonkarahisar Müzesi), Buluntu Yeri: Dinar (M. Bozoklu'dan müsadere). Kil rengi: 7.5YR 7/4 pembe.

Eser altı parça halinde korunmuştur, ağız kısmından başlayarak omza kadar yayılan kırık parçalar sonradan yapıştırılmıştır. Bu kırıkların yarattığı ufak noksanlıklar ve ağız kısmında yoğun yüzey kaybı gözlemlenir. Boyun, gövde ve kaide üzerinde yer yer yüzeysel kopmalar ve boya kayıpları vardır. Konik yüksek kaideli, küçük ve bikonik gövdeli, kısa ve dikey boyunlu, dışa çekik dudaklı bir forma sahiptir. Sulandırılmış firnis boyanın çarkta dönen kaba uygulanması ile bant benzeri bezemeler oluşturulmuştur. Boyanın rengi yoğunluğa göre koyu kahverengiden kırmızıya doğru değişkenlik gösterir (Şekil 2).

Şekil 2. Katalog 2: Bilecik Müzesi A.603 (Çizim ve fotoğraf H. Erpehlivan)



3.3. Katalog 3: A.661

Envanter numarası: A.661 (Bilecik Müzesi), 8438 (Afyonkarahisar Müzesi), Yükseklik: 10,6 cm., Ağız Çapı: 4,1 cm., Gövde Çapı: 7,2 cm., Kaide Çapı: 3,1 cm., Müzeye İlk Geliş Tarihi: 11.03.1969 (Afyonkarahisar Müzesi), Buluntu Yeri: Dinar (Ş. Ünver'den müsadere). Kil rengi: 7.5YR 7/3 pembe.

Eser tümdür, nadir yüzeysel kopmalar ve firnis boya eksikleri dışında bir eksigi yoktur. Konik yüksek kaideli, küçük ve hafif basık gövdeli, kısa dikeye yakın boyunlu, dışa çekik dudaklı bir forma sahiptir. Omuz ve gövde üzerinde, çarkta dönen kaba firnis boya ile oluşturulmuş bant bezemeler görülür. Diğer kısımlar tamamen firnislenmiştir (Şekil 3).

Şekil 3. Katalog 3: Bilecik Müzesi A.661 (Çizim ve fotoğraf H. Erpehlivan)



3.4. Katalog 4: A.246

Envanter numarası: A.246 (Bilecik Müzesi), 510 (Bursa Arkeoloji Müzesi), Yükseklik: 12,8 cm., Ağız Çapı: 6,2 cm., Gövde Çapı: 9 cm., Kaide Çapı: 3,6 cm., Müzeye İlk Geliş Tarihi: 15.05.1969 (Bursa Arkeoloji Müzesi), Buluntu Yeri: Bursa. Kil rengi: 7.5YR 7/4 pembe.

Eser tek parçadır ancak ağız ve kaide kısmında ufak kırıklar ve eksikler, yüzeyinde boyalı ve boyasız alanlarda pullanıp dökülmeler mevcuttur. Konik yüksek kaideli, küresel gövdeli, kısa ve dikeye yakın boyunlu, hafif dışa çekik dudaklı bir forma sahiptir. Dudak kısmında ince sürülmüş siyah firnis bant, gövde kaide üzerinde çok ince sürülerek açık kahverengi görüntü sergiler. Omuz ve boyun kısmında bej renkli ek boya ile bantlar uygulanmıştır (Şekil 4).

Şekil 4. Katalog 4: Bilecik Müzesi A.246 (Çizim ve fotoğraf H. Erpehlivan)



3.5. Katalog 5: A.581

Envanter numarası: A.581 (Bilecik Müzesi), 4776 (Afyonkarahisar Müzesi), Yükseklik: 12,1 cm., Ağız Çapı: 4,2 cm., Gövde Çapı: 7,5 cm., Kaide Çapı: 2,5 cm., Müzeye İlk Geliş Tarihi: 20.05.1965 (Afyonkarahisar Müzesi), Buluntu Yeri: Dinar (Ş. Ünver'den satın alım). Kil rengi: 5YR 6/6 kırmızımsı sarı.

Eser tümdür ancak yüzeye sürülmüş firnis boya özellikle ağız ve omuz kısmında pullanarak dökülmüş, bu alanlarda sıg yüzeysel kayıplar da gözlemlenmektedir. Konik yüksek kaideli, küçük ve küresele yakın gövdeli, uzun ve dikey boyunlu, dışa çekik dudaklı bir forma sahiptir. Omuz ve gövde üzerinde, çarkta dönen kaba firnis boya ile oluşturulmuş bant bezemeler görülür. Boyun ve rezerve bırakılan alan hariç kaide neredeyse tamamen bezenmişken alt gövdede daha kalın bantlar oluşturulmuştur. Sulandırılarak uygulanmış firnis boya, pişirmenin etkisi ile siyahtan kırmızıya renklerde ve yarı şeffaf damarlı bir görünüm sergiler (Şekil 5).

Şekil 5. Katalog 5: Bilecik Müzesi A.581 (Çizim ve fotoğraf H. Erpehlivan)



3.6. Katalog 6: A.660

Envanter numarası: A.660 (Bilecik Müzesi), 8431 (Afyonkarahisar Müzesi), Yükseklik: 13,1 cm., Ağız Çapı: 4,1 cm., Gövde Çapı: 7,8 cm., Kaide Çapı: 2,7 cm., Müzeye İlk Geliş Tarihi: 11.03.1969, Buluntu Yeri: Dinar (Ş. Ünver'den müsadere). Kil rengi: 5YR 6/6 kırmızımsı sarı.

Ağız kısmındaki ufak kopmalar dışında eser tüm bir lydiondur. Ağız kısmının büyük kısmında firnis boyanın döküldüğü ve yüzeyin de aşınmış olduğu gözlemlenebilirken, diğer bölümlerde nadiren yüzeysel eksikler görülür. Konik yüksek kaideli, küçük ve küresele yakın gövdeli, uzun ve dikeye yakın boyunlu, dışa çekik dudaklı bir forma sahiptir. Omuz ve gövde kısmında birbirine yakın bantlar görülür. Boyun, alt gövde ve kaidenin büyük kısmı tamamen firnislenmiştir (Şekil 6).

Şekil 6. Katalog 6: Bilecik Müzesi A.660 (Çizim ve fotoğraf H. Erpehlivan)



3.7. Katalog 7: A.664

Envanter numarası: A.664 (Bilecik Müzesi), 8634 (Afyonkarahisar Müzesi), Yükseklik: 12,8 cm., Ağız Çapı: 5,2 cm., Gövde Çapı: 8,4 cm., Kaide Çapı: 3,2 cm., Müzeye İlk Geliş Tarihi: 12.05.1967 (Afyonkarahisar Müzesi), Buluntu Yeri: Dinar (Ş. Ünver'den müsadere). Kil rengi: 5YR 6/6 kırmızimsı sarı.

Eser tüm olmasına rağmen üzerinde yer yer pişirme sonrası oluşmuş çukurlar ve nadiren yüzeysel deformasyonlar gözlemlenir. Konik yüksek kaideli, küçük ve basık gövdeli, uzun ve dikeye yakın boyunlu, dışa çekik ve hafif sarkık dudaklı bir forma sahiptir. Omuz kısmı bantlar ise bezenmişken, ağız ve boyun tamamen bezelidir, kaidenin en altında bezemesiz bir alan bırakılmıştır. Sulandırılmış firnis boya siyahtan kahverengiye değişkenlik gösterir (Şekil 7).

Şekil 7. Katalog 7: Bilecik Müzesi A.664 (Çizim ve fotoğraf H. Erpehlivan)

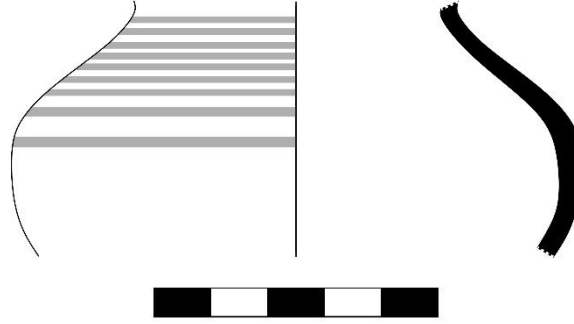


4. Lydionların Buluntu Noktalarındaki Tarihsel ve Arkeolojik Veriler

Bursa bölgesinin batısında yer alan Daskyleion'dan çok sayıda lydion bulunmuş ve yayınlanmıştır. Bu eserlerin hem yerleşme (Gürtekin-Demir, 2002) hem de civardaki tümülüslerden (Tan, 2011, s. 50; İren, 2012, s. 77; İren, vd. 2014, s. 54; Yıldızhan, 2015, 353, 358, 366) bulunmuş olması bölgenin lüks ürünlerin (Gürtekin-Demir, 2021, s. 64-65) kullanımına yatkın olduğunu göstergesidir. Pers ve Anadolu yerleşmelerinin aksine bir Hellen kolonisi olan Kios kentinden bulunmuş bir lydion parçası da vardır (Şekil 8).

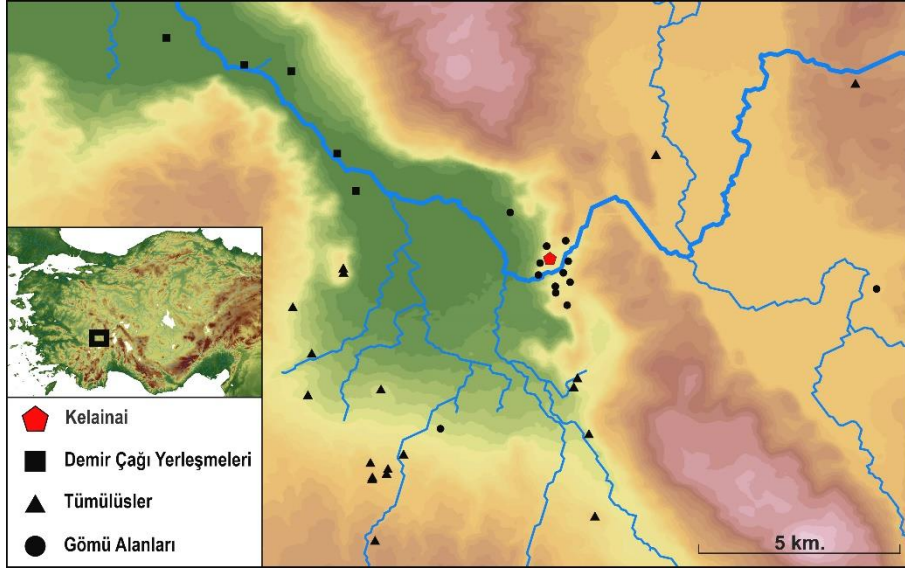
Yayınlanmamış bu lydion kentin yerleşim alanında M.Ö. 6–4. yüzyıllara ait seramikler ile bir arada bulunmuştur. Dolayısıyla tüm bu verilere rağmen 4 numara ile kataloglanmış, A.246 envanter numaralı eserin muhtemel buluntu noktasına dair bilgiler eksiktir. Buna rağmen bölgedeki tümülüsler ve diğer mezar bulguları ışığında Bursa bölgesinden bulunmuş olması şaşırtıcı olmaz.

Şekil 8. Kios'tan kazı buluntusu bir lydion parçası (Çizim H. Erpehlivan)



Afyonkarahisar grubu ise Dinar'da ikamet ettikleri kayıt altına alınmış şahıslardan 1969 yılında satın alınmış ya da müsadere edilmiştir. Bu yıllarda kaçak kazı faaliyetlerinin antikacıların teşviki ile köylüler tarafından yapıldığı ve bunlardan biri olarak Tatarlı Tümülüsü'nün de tahrip edildiği raporlanmıştır (Uçankuş, 1979, s. 305). Bu yıllarda özellikle Uşak ve Afyonkarahisar çevresindeki kaçak kazılar ve yasadışı eski eser ticaretinin son derece yoğun olduğu da bilinmektedir (Acar, 2010). Müze kayıtlarına göre yine Afyonkarahisar'dan 12 lydion daha bulunmuş ve bu eserler önceki yıllarda yapılan çalışmalarda yayınlanmıştır (Kızıltepe-Bilgin, 2018, s. 94–95, Kat. 303–309, 311–315). Dolayısıyla bu makale kapsamında yapılan incelemelerle, Dinar civarından bulunmuş olması muhtemel lydionlar arasına 6 eser daha dâhil edilmiş olur. Tüm bunlara ek olarak Dinar ilçe merkezinde konumlanmış Kelainai kenti yerleşim alanı üzerinde yapılan yüzey araştırmaları sırasında da kent alanından lydion parçası bulunmuştur (Lungu ve Dupont, 2016, s. 439, Pl. 2–13). Müzedeki eserler de muhtemelen Kelainai çevresindeki mezarlardan bulunmuş olmalıdır. Kent çevresindeki gömü alanları ve birbirine yakın tümülüs grupları, (Şekil 9) tarihlendirilmeleri bakımından her ne kadar detaylıca çalışılmamış olsalar da bu grup lydionların kontekstlerine dair bir görüş oluşturmaktadır. Detaylıca araştırılmış olan bir örnek olan Tatarlı Tümülüsü, Dinar ilçe merkezinin 35 km. kuzeydoğusundaki konumlanmış bir Akhaimenid Dönemi mezarıdır ve M.Ö. 5. yüzyılın ilk yarısına tarihlendirilir (Kuniholm vd., 2010, s. 87). Bu tümülüs, 5 km. güneydoğusunda konumlanmış ve üzerinde Akhaimenid Dönemi seramikleri barındıran İsmail Höyüğü (Kızıgut vd., 2016, s. 26) ile bağlantılı olmalıdır. Dinar bölgesinin hemen doğusunda konumlanmış Tymandos çevresinde de tümülüsler bulunmaktadır (Hürmüzlü, 2016: Fig. 8).

Şekil 9. Kelainai çevresindeki demir çağı yerleşmeleri ve mezarlar (Harita H. Erpehlivan)



Kelainai, Orta Anadolu'nun güneybatı ucunda, Phrygia'nın güneyinde ve Pisidia ile komşu bir konumda yer almaktadır. Kent, pek çok diğer arkeolojik yerleşimde olduğu gibi dağlar arasında kalmış platolara hâkim bir noktada konumlandırılmıştır. Coğrafi konumu nedeniyle kuzeydoğu-güneybatı ve kuzeybatı-güneydoğu doğrultu yolların kavşak noktasında (Yıldız, 2012, s. 61–74, Harita 1) yer alan kentin tarih öncesine dair pek çok veri yüzey araştırmaları ile ele geçmiştir. Bu araştırmalarla Kelainai/Apameia Kibotos üzerindeki yerleşimin İlk Tunç Çağı'ndan başlayarak Akhaimenid ve sonrası dönemlere kadar uzandığı görülmektedir (Summerer ve Kienlin, 2010; Summerer vd., 2011; Lungu ve Dupont, 2016; Lungu, 2016; Ivantchik vd., 2016). Ayrıca kentin çevresinde de pek çok tarih öncesi yerleşmeye dair veriler elde edilmiştir (Koçak, 2015; Kızıltepe vd., 2016; Koçak vd., 2017a; Koçak vd., 2017b; Koçak vd., 2019; Kızıltepe-Bilgin, 2018). Kentte Afyonkarahisar Müzesi tarafından yapılan kazılar yalnızca tiyatrodaki sürdürülmüş (Topbaş, 1991) ve güncel kazı çalışmaları da bu alanda devam etmektedir (Kurt, 2019). Kentle ilgili tüm tarihsel veriler incelendiğinde Kelainai'nin hem Lydialı geçmişi (Yıldız, 2012, s. 90–92; Ivantchik ve Adiego, 2016; Nunn, 2011, s. 27–29) hem de Pers elitlerin yoğun olarak iskân ettiği (Herodotos, VII.26–29; Ksenophon, I.2.9–10; Tuplin, 2011; Yıldız, 2012, s. 95–98, 182–184) bir nokta olması dolayısıyla lüks tüketim mallarına talebin yoğun olduğu ileri sürülebilir. Dolayısıyla kentle ilgili literatür bilgilerine ek olarak tüm bu grup seramikler ve kent etrafındaki tescilli arkeolojik alanlar Akhaimenid Dönemi içinde kentin önemini vurgulamaktadır.

Bulgular ve Sonuç

Makale kapsamında incelenen eserler arasında en erken tarihli olanlar 1, 2 ve 3 numaralı eserlerdir. Bu formun Sardis haricindeki en yakın benzerleri Afyonkarahisar (Kızıltepe-Bilgin, 2018: Kat. 303–308), Uşak (Temiz, 2020: Fig. 3) ve Burdur'dan (Çokay-Kepçe, 2009: Cat. 19) bulunmuştur. Bu formdaki eserler genel tipolojiye göre şişkin karınlı tipe dâhil edilen formlardan (Greenewalt, 1966: Fb. 75–100, Fb. 11) gelişerek geçiş tipini oluşturmuşlardır. Bu gruba yakın formdaki eserlerin, genellikle Smyrna'dan kontekst buluntusu geçiş tipi lydion (Greenewalt, 1966, s. 39, T/L. 2) ışığında M.Ö. 530–510 tarihlerine önerildiği görülür. Ancak bu grup eserler daha önce de önerildiği gibi daha esnek tarihlere (Temiz, 2020, s. 217), bikonik gövdeleri ile Geçiş, konik ve yüksek kaideleri ile de bu grubun sonuna hatta geç tipin başlarına (M.Ö. 500 civarı) bile dâhil edilebilirler. Dolayısıyla yüksek kaideli formları itibarıyla 1, 2 ve 3 numaralı eserlerin tarihlendirilmeleri için M.Ö. 6. yüzyılın son çeyreğinden başlayarak M.Ö. 5. yüzyılın başlarını da kapsayan bir aralık önerilebilir.

İncelenen eserler arasında nispeten daha erken olanlardan bir diğeri de 4 numaralı eserdir. Tipolojiye göre, geçiş grubunun güzel bir örneği olan eser, küresel gövdesi, geniş boynu ancak yüksek kaidesi ile geçiş tipinin en geç, geç tipin en erken tarihli eserlerinden biri olmalıdır. Smyrna örneğinden (Greenewalt, 1966: T/L. 2) daha yüksek kaideli, Alaşehir (Greenewalt, 1966: T/L. 5) ve Daskyleion yakınlardaki Eşenköy Tümülüsü buluntuları (Tan, 2011: Kat 1–2) ile çok benzer bir form ve bezeme göstermektedir. Dolayısıyla M.Ö. 5. yüzyılın başlarına tarihlendirilmelidir.

Geç tip örneği olduklarından şüphe olmayan 5, 6 ve 7 numaralı eserler, Bilecik Müzesi lydionları arasında günümüze en yakın tarihli gruptur. Bu eserler, bakkaris (aynı isimli bitkiden elde edilen kokulu yağ, bkz. Greenewalt, 1966: s. 103–116) kıtlığı sebebiyle daralan iç hacimlerine ek olarak yüksek ve dikeye yakın boyun kısımları ile şüphesizce bu tipe dâhil edilirler. Bilecik Müzesi örnekleri, geç tipin geç örneklerinde rastlanan silindirik kaideden ziyade konik kaide formlarını korumaktadır. Bu tipteki lydionların en yakın örnekleri yine Afyonkarahisar bölgesinden (Kızıltepe-Bilgin, 2018: Kat. 312–314), Burdur Uylupınar’dan (Çokay-Kepçe, 2009: Cat. 21) ve Uşak civarında bulunmuştur. Uşak buluntularından bazıları İkiztepe Tümülüsü (M.Ö. 500–480) kontekstine bağlı eserler olup form olarak daha geniş boyna sahiplerdir (Temiz, 2020, s. 217–218, Fig. 5–6). Uşak civarından gelmiş bir diğer eser ise boynunun inceliği ile kronolojik gelişimi gösterir gibidir ve İkiztepe örneklerinden daha geç tarihlenir (Temiz, 2020, s. 218, Fig. 7). Dolayısıyla M.Ö. 5. ve 4. yüzyıl boyunca kullanılan geç tip içinde 5, 6 ve 7 numaralı eserlerin M.Ö. 5. yüzyıl ortalarına yakın bir zaman aralığına tarihlendirilmeleri önerilebilir.

Sonuç olarak makale kapsamında incelenen lydionların tamamının Anadolu’nun Akhaimenid Dönemi’nde üretilerek buldukları bölgelere olasılıkla Lydia’dan ithal edilmiştir. Her ne kadar eserlerin arkeolojik kontekstleri eksik olsa da mezar buluntusu olmaları muhtemeldir.

Kaynakça

- Acar, Ö. (2010). 1959–69 Uşak-Afyonkarahisar Tarih Yağması!. In Tatarlı L. Summerer ve A. von Kienlin (Eds.), *Tatarlı: Renklerin Dönüşü* içinde (ss. 47–61) İstanbul: Yapı Kredi Kültür ve Sanat Yayıncılık.
- Beazley, J. D. (1927). Some Inscriptions on Vases. *American Journal of Archaeology*, 31.3, 345–353. doi: 10.2307/497825.
- Çokay-Kepçe, S. (2009). The Pottery from Burdur Uylupınar Necropolis. *Adalya*, 12, 29–76.
- Dupont, P., Lungu, V. (2010). *Synergia pontica & aegeo-anatolica*, Galati: Pax Aura Mundi.
- Greenewalt, jr., C. H. (1966). *Lydian Pottery of the Sixth Century B.C.; The Lydion and Marbled Ware*. (Yayımlanmamış doktora tezi). Pennsylvania Üniversitesi Sanat ve Bilim Fakültesi, Ann Arbor.
- Greenewalt, jr., C. H. (2010). Lidya Kozmetiği. In N. D. Cahill (Ed.), *Lidyalılar ve Dünyaları* içinde (s. 201-216), İstanbul: Yapı Kredi Yayınları.
- Gürtekin R. G. (1998). *Lydia Seramiğindeki Yabancı Etkiler*. (Yayımlanmamış doktora tezi). Ege Üniversitesi Sosyal Bilimler Enstitüsü, İzmir.
- Gürtekin-Demir, R. G (2021). Antik Dönemin Ünlü Lydia Kozmetik ve Tıbbi Markası: Bakkaris ve Lydionlar. C. Atila ve E. Girginer (Eds.), *Antik Çağ’dan Günümüze Parfüm* içinde (s. 63-76) , Ankara: Myrina Yayınları
- Gürtekin-Demir, R. G. (2002). Lydian Painted Pottery at Daskyleion. *Anatolian Studies*, 52, 111–143. doi:10.2307/3643079.
- Herodotos. *Tarih* (çev. M. Ökmen). 2019, İstanbul: İş Bankası Kültür Yayınları.

- Hürmüzlü, B. (2016). Display of Power: The Mortuary Landscapes of Pisidian Tumuli. O. Henry ve U. Kelp (Eds.), *Tumulus as Sema: Space, Politics, Culture and Region in the First Millennium BC* içinde (ss. 491–500), Göttingen: De Gruyter.
- Ivantchik, A. I. ve Adiego, I. X. (2016). Une inscription lydienne de Kelainai. In. A. I. Ivantchik, L. Summerer ve A. von Kienlin (Eds.), *Kelainai II: Kelainai–Apameia Kibotos: une métropole achéménide, hellénistique et romaine* içinde (ss. 289–299), Bordeaux: Ausonius Éditions.
- Ivantchik, A. I., Summerer, L. ve Kienlin, A. von, (eds.) (2016). *Kelainai II: Kelainai–Apameia Kibotos: une métropole achéménide, hellénistique et romaine*, Bordeaux: Ausonius Éditions.
- İren, K. (2012). Daskyleion Tümülüslerine Çarpıcı Bir Örnek: Koru Tümülüsü. *Aktüel Arkeoloji*, 25, 73–75.
- İren, K., Doğan, Z. ve Atay, Ç. (2014). Tepecik; Daskyleion'da Bir Lydia Tümülüsü. *Aktüel Arkeoloji*, 40, 62–65.
- Kızılgut, R., Küçükbezci, H. G., Koçak, Ö. (2016). Afyonkarahisar İli ve İlçeleri 2014 Yılı Yüzey Araştırmaları. *Araştırma Sonuçları Toplantısı*, 33.1, 21–46.
- Kızıltepe-Bilgin P. (2018). *Afyonkarahisar Yüzey Araştırmaları Işığında İçbatı Anadolu'da Demir Çağı Seramiği*. (Yayımlanmamış yüksek lisans tezi). Pamukkale Üniversitesi Arkeoloji Enstitüsü, Denizli.
- Koçak, Ö. (2015). Afyonkarahisar İli ve İlçeleri ile Uşak İli Sivasslı İlçesi 2013 Yılı Yüzey Araştırmaları. *Araştırma Sonuçları Toplantısı*, 32.1, 355–374.
- Koçak, Ö., Bilgin, M., Küçükbezci, H. G. (2017a). Afyonkarahisar İli ve İlçeleri 2015 Yılı Yüzey Araştırmaları. *Araştırma Sonuçları Toplantısı*, 34.1, 233–264.
- Koçak, Ö., Esen, Ö., Bülbül, S. (2017b). Afyonkarahisar İli ve İlçeleri 2016 Yılı Yüzey Araştırmaları. *Araştırma Sonuçları Toplantısı*, 35.2, 355–373.
- Koçak, Ö., Esen, Ö., Kızılgut, R., Koçak, T. (2019). Afyonkarahisar İli ve İlçeleri 2018 Yılı Yüzey Araştırmaları. *Araştırma Sonuçları Toplantısı*, 37.3, 209–232.
- Ksenophon. *Anabasis* (çev. A. Çokona). 2015, İstanbul: İş Bankası Kültür Yayınları.
- Kuniholm, P. I., Newton M. W., Griggs C. B. (2010). Tatarlı Ahşaplarının Dendrokronolojik Analizi. In Tatarlı L. Summerer ve A. von Kienlin (Eds.), *Tatarlı: Renklerin Dönüşü* içinde (ss. 81–87) İstanbul: Yapı Kredi Kültür ve Sanat Yayıncılık.
- Kurt, Ü. E. (2019). *Afyonkarahisar Valiliği, İl Kültür Turizm Müdürlüğü, Kazı ve Yüzey Araştırmaları Paneli*. <https://afyon.ktb.gov.tr/TR-249496/kazi-ve-yuzey-arastirmalari-panelinde-afyonkarahisar.html> (Erişim tarihi: 08.05.2021).
- Lungu, V. (2016). The Achaemenid Bowls from Celaenae. An Introduction. In. A. I. Ivantchik, L. Summerer ve A. von Kienlin (Eds.), *Kelainai II: Kelainai–Apameia Kibotos: une métropole achéménide, hellénistique et romaine* içinde (ss. 453–472), Bordeaux: Ausonius Éditions.
- Lungu, V., Dupont, P. (2016). Kelainai–Apamée Kibotos. Un faciès céramique centre-anatolien. In. A. I. Ivantchik, L. Summerer ve A. von Kienlin (Eds.), *Kelainai II: Kelainai–Apameia Kibotos: une métropole achéménide, hellénistique et romaine* içinde (ss. 437–451), Bordeaux: Ausonius Éditions.
- Nunn, A. (2011). Kelainai und seine Umgebung vor den Achämeniden. In. L. Summerer, A. I. Ivantchik ve A. von Kienlin (Eds.), *Kelainai I: Kelainai–Apameia Kibotos: développement urbain dans le contexte anatolien* içinde (ss. 17–32), Bordeaux: Ausonius Éditions.

- Özgen, İ. ve Öztürk, J. (1996). *Heritage Recovered: The Lydian Treasure*, İstanbul: Republic of Turkey, Ministry of Culture, General Directorate of Monuments and Museums.
- Payne, A. (2020). Hesychius' Lydian Glosses I. *Atti del Sodalizio Glottologico Milanese*, XIV, 173–185. doi: 10.13130/1972-9901/15416
- Rumpf, A. (1920). Lydische Salbgefäße. *Athenische Mitteilungen*, XXXV, 163–170. doi: 10.11588/diglit.29495.7
- Summerer L. ve Kienlin, A. von. (Ed.). (2010). *Tatarlı: Renklerin Dönüşü*, İstanbul: Yapı Kredi Kültür Sanat Yayıncılık.
- Summerer, L. (2011). Die persische Armee in Kelainai. In. L. Summerer, A. I. Ivantchik ve A. von Kienlin (Eds.), *Kelainai I: Kelainai-Apameia Kibotos: développement urbain dans le contexte anatolien* içinde (ss. 33–54), Bordeaux: Ausonius Éditions.
- Summerer, L., Ivantchik, A. I. ve Kienlin, A. von. (Eds.). (2011). *Kelainai I: Kelainai-Apameia Kibotos: développement urbain dans le contexte anatolien*, Bordeaux: Ausonius Éditions.
- Tan, T. (2011). *Eşenköy Tümülüsü ve Buluntuları*. (Yayımlanmamış yüksek lisans tezi). Çanakkale Onsekiz Mart Üniversitesi Sosyal Bilimler Enstitüsü, Çanakkale.
- Temiz, S. H. (2020). Uşak Müzesi'nden Bir Grup Lydion. *Cedrus*, VIII, 211–222. doi: 10.13113/CEDRUS.202010
- Topbaş, A. (1991). Dinar (Apameia) Tiyatro Kurtarma Kazısı. *Müze Kurtarma Kazıları Semineri, I*, Ankara, 309–328.
- Tuplin, C. (2011). Xenophon at Celaenae Palaces, Rivers and Myths. In. L. Summerer, A. I. Ivantchik ve A. von Kienlin (Eds.), *Kelainai I: Kelainai-Apameia Kibotos: développement urbain dans le contexte anatolien* içinde (ss. 71–92), Bordeaux: Ausonius Éditions.
- Uçankuş, H. T. (1979). Afyon'un Tatarlı Kasabasında Bulunan Phryg Tümülüsü Kazısı. *Türk Tarih Kongresi, VIII.1*, 305–334.
- Yıldız, M. E. (2012). *Kelainai/Apameia Kibotos'un Tarihi*. (Yayımlanmamış doktora tezi). Akdeniz Üniversitesi, Sosyal Bilimler Enstitüsü, Antalya.
- Yıldızhan, H. (2015). The Pottery with Non-verbal Graffiti and Dipinti from Dascyleium. In. R. G. Gürtekin-Demir, H. Cevizoglu Y. Polat, G. Polat ve G. R. Tsetschladze (Eds.), *Archaic and Classical Western Anatolia: New Perspectives in Ceramic Studies* içinde (s.345–371).

ETİK ve BİLİMSEL İLKELER SORUMLULUK BEYANI

Bu çalışmanın tüm hazırlanma süreçlerinde etik kurallara ve bilimsel atıf gösterme ilkelerine riayet edildiğini yazar(lar) beyan eder. Aksi bir durumun tespiti halinde Afyon Kocatepe Üniversitesi Sosyal Bilimler Dergisi'nin hiçbir sorumluluğu olmayıp, tüm sorumluluk makale yazarlarına aittir.

Makale kapsamında incelenen eserler için izin sağlayan Bilecik Müzesi Müdürlüğü'ne, zimmet sahibi Erkan Toplu'ya, yardımları için Tuba Konuk'a, harita verileri için Özlem Çakar-Kılıç'a ve bu eserlerin müzelere kazandırılmasında emeği geçen tüm meslektaşlarımıza saygı ile teşekkür ederim.