

HACILAR KRONOLOJİ SORUNU VE FARKLI BİR YAKLAŞIM GEREKSİNİMİ

Sinem ÜSTÜN TÜRKTEKİ*

Anahtar Kelimeler: *Akeramik Neolitik • Pisidya/Göller Bölgesi • Kronoloji • Radyokarbon • Hacılar*

Özet: Anadolu'da Neolitik Dönem bulgularının ilk kez ortaya çıkışı, J. Mellaart'ın 1957-1960 yıllarında yapmış olduğu Hacılar Kazısı ile gerçekleşmiştir. İlerleyen yıllarda, Pisidya/Göller Bölgesi'nde gerçekleştirilen araştırmalar ve devam eden kazılar neticesinde, söz konusu bölgenin Çanak-Çömlekli Neolitik Dönem boyunca yoğun olarak iskân edildiğini anlaşılsa da, bu sürecin öncesine tarihlenen arkeolojik veriler son derece sınırlıdır. Hacılar şimdilik, söz konusu bölgenin, Akeramik Neolitik tabakalar içeren tek kazısı konumundadır. Bu sebeple de bölgede yerleşik hayatın başlangıcı yaklaşık olarak MÖ 8000'lere kadar geri gitmektedir. Ancak, Pisidya/Göller Bölgesi'nde uzun yıllardır araştırma ve kazılar yapan Duru, Hacılar Nekropol aramaları çalışmalarında elde ettiği arkeolojik veriler neticesinde, Mellaart'ın oluşturduğu stratigrafiye dayanan kronolojik düzeni yeniden ele alarak yorumlamıştır. Hacılar'ın özellikle Akeramik Neolitik Dönem tabakalarının tarihlendirilmesi halen birçok araştırmacı tarafından tartışmalı olup söz konusu tabakalar, bu çalışma ile mevcut arkeolojik veriler ışığında ve yeni bir bakış açısıyla değerlendirilmeye çalışılmıştır. Bu değerlendirme sırasında, bölgede ve Anadolu yarımadasında Hacılar'ın kazılmasından yıllar sonra ortaya çıkan ve Neolitik Dönem ile ilgili bilgilerimizi baştan kurgulayan pek çok yerleşmenin verilerinden de faydalanılmıştır.

THE PROBLEM OF CHRONOLOGY IN HACILAR AND NEED FOR A DIFFERENT APPROACH

Key Words: *Akeramic Neolithic • Pisidia/Lake District • Chronology • Radiocarbon • Hacilar*

Abstract: The emergence of the Neolithic findings in Anatolia has first taken place during the Hacilar excavations conducted by J. Mellaart between the years of 1957 and 1960. Even though it has been understood that Pisidia/the Lakes Region was densely populated during the Pottery Neolithic Period in consequence of the studies performed in the region and the excavations carried out later on, the archaeological data dated prior to this period are distinctly limited. For the present, Hacilar is the only dig that includes Aceramic Neolithic strata in Pisidia/the Lakes Region. Consequently, the beginning of settled life in the relevant area goes back to circa 8000 BCE. However, R. Duru, who has conducted research and performed digs in the region for many years, has rediscussed and reinterpreted the chronological order based on the stratigraphy that Mellaart established, as a result of the archaeological data he obtained during the search for the Hacilar Necropolis. Dating of the Aceramic Neolithic strata of Hacilar in particular is still considered problematic by many researchers. In this study, the relevant strata is reevaluated with a different perspective and in the light of the current archaeological data. In this evaluation, data belonging to many other settlements in the region and the Anatolian peninsula, which have become known years after Hacilar was excavated, and which have reconstructed our knowledge on the Neolithic Period have also been made use of.

* Dr. Öğr. Üyesi Sinem Üstün Türkteki, Bilecik Şeyh Edebali Üniversitesi, Fen-Edebiyat Fakültesi, Arkeoloji Bölümü, e-posta:sturkteki@gmail.com
ORCID: 0000-0002-3918-8050

GİRİŞ

Kronoloji, en basit tanımıyla, “zaman bilimi” olarak açıklanmakla birlikte, insanları ve yaşamı etkileyen olayların başlangıç ve bitiş tarihi ile arada geçen süreyi kapsamaktadır. Söz konusu bu bilim dalı, içinde arkeolojinin de yer aldığı bazı disiplinler için oldukça önem arz etmektedir. Çünkü, geçmişteki yaşanmışlık sonucunda ortaya çıkan veriler ve bunların arasındaki senkronik bağlantılar kronolojik sıradüzen ile ortaya konmaktadır. Buna bağlı olarak, kazı alanlarını tarihlendirmede kullanılan pek çok yöntem bulunmaktadır. Kesin tarihleme yöntemleri olarak tanımlanan bu yöntemler, radyokarbon (C¹⁴), dendrokronoloji, termoluminesans, ışınma (luminescence), ESR (Electron Spin Resonance), uranyum-florin, rasemizasyon, varv yöntemi, amino asit rasemizasyonu, obsidyen hidrasyonu olarak sıralanabilir. Ancak, bu yöntemlerin dışında bir başka tarihleme metodu da görelî tarihlemedir. Söz konusu bu tarihleme yöntemi, arkeolojik bir alanda stratigrafik olarak ele geçirilen buluntuların, daha önce hem yerleşmeden hem de kronolojik sıradüzeni bilinen diğer çağdaş yerleşmelerden tanınan örneklerle karşılaştırılıp tarihlendirilmesini mümkün kılabilir. Bu sebeple de, kesin ve görelî tarihleme yöntemleri birbirinden sık sık destek almaktadır.

Hacılar’ın yaklaşık 35 yıldır fikir birliği sağlanmayan kronoloji problemi, bu makalenin konusunu oluşturur. Mellaart tarafından Hacılar’da Akeramik Neolitik Dönem’e tarihlendirilen tabakaların, Duru tarafından Erken Neolitik Dönem’e (ENÇ) ait oldukları öngörülmekte ve Pi-

sıdy/Göller Bölgesi’nin kronolojisi Çanak-Çömlekli Neolitik ile başlatılmaktadır. Bu çalışma ile, Hacılar kronolojisinin bu kilit problemi, söz konusu bölgede gerçekleştirilen güncel kazıların da sonuçları baz alınarak, yeni veriler ışığında aydınlatılmaya çalışılmıştır (Harita 1).

HACILAR’IN KONUMU, ARAŞTIRMA TARİHÇESİ ve STRATİGRAFİSİ

Mellaart 1951-1952 yılları arasında Pisıdy/Göller Bölgesi’nde yüzey araştırmaları yapmış ve 25’e yakın prehistorik yerleşme saptamıştır. Bu yerleşmelerden bir tanesi, 1957 – 1960 yılları arasında kendisi tarafından kazılacak olan Hacılar Höyüğü’dür. Hacılar, Burdur’un 26 km. güneybatısında, Hacılar Köyü’nün ise yaklaşık 1,5 km. kadar batısında yer almaktadır. Yerleşme, deniz seviyesinden 940 m., Burdur Gölü seviyesinden ise, 100 m. yukarıda kalan dağlık arazilerin arasındaki bir vadinin içinde konumlanmaktadır¹. Göle doğru eğimli bir teras üzerinde yer alan höyük, 130 m. çap, 5 m. yüksekliğe sahip alçak bir tepe görünümündedir.

Mellaart, höyüğün doğu kısmında üst üste 13 yapı katı saptamış olup, batı kısmında yapılan sondajlarda ise, doğu yerleşimiyle arasında büyük bir tarihsel boşluk olduğu anlaşılan yedi katlı Akeramik Neolitik Dönem yerleşmesini gün yüzüne çıkarmıştır² (Tablo 1).

Anadolu Yarımadası’nda ilk kez Neolitik Dönem bulgularının tanımlı olarak ortaya çıkışı Hacılar kazılarıyla gerçekleşmiş-

¹ Mellaart 1970, xii.

² Mellaart 1970, 92.

tır. 1950'li yılların sonunda, Anadolu üzerinde uzmanlaşmış bütün bilim insanlarının karşıt görüşte olmasına rağmen, Mellaart, Anadolu'da Neolitik Dönem'in güçlü olarak temsil edildiğini savunmuştur³. Aynı zamanda, Mellaart, o güne kadar Anadolu'da varlığı bilinmeyen İlk Tunç Çağı (İTÇ) öncesi dönemler için, ilk defa, Neolitik ve Erken Kalkolitik Dönem (EKÇ) terimlerini kullanmıştır⁴.

HACILAR NEKROPOLÜNÜ ARAMA ÇALIŞMALARI ve VARILAN SONUÇLAR

1985-1986 tarihleri arasında Duru, Mellaart tarafından Hacıların Nekropol alanı olduğu belirtilen alanda kazı ve sondaj çalışmaları gerçekleştirmiştir. 3 sondaj ve 25 küçük ölçekli kazı çalışmasının ardından (Çizim 1) Duru, 1,5-2 m. derinliğe inildiğinde kırmızı ve sarı boyalı kireç harçlı tabanlara rastladığını ve söz konusu bu tabanların üzerinde ele geçirilen az sayıdaki keramik parçasının da Hacılar kronolojisinde değişime yol açtığını söylemektedir. Buna bağlı olarak Duru, Mellaart'ın Akeramik Neolitik, diğer tanımıyla, Çanak-Çömleksiz Neolitik Dönem olarak tarihlediği dönemin aslında Çanak-Çömleklili Neolitik olduğunu ileri sürmektedir⁵.

Duru'nun taban üzerinde, *insitu* durumda ele geçirdiği, koyu gri, grimsi-kahverengi hamurlu ve açık, iyi pişirilmiş az sayıdaki çanak çömlek parçalarından⁶ dört tanesi form vermeyen gövde bölgesinden gelmekle birlikte, diğer iki parçanın biri

dip, diğeri ise ağız parçasıdır (Figür 1, Çizim 3). Bitkisel katkının yer almadığı, yüzeylerinde küçük beyaz parçacıklar ve bazılarında küçük boşlukların izlenebildiği bu parçalardan birinin, dışa devrik boyunlu küçük bir çömleğe ait olduğunu raporlanmıştır⁷.

Hacılar'da Geç Neolitik Dönem'in (GNÇ) en yaygın mal grubunu; kırmızı boyalı, krem astar üzerine kırmızı bezemeli, iyi açık kase ve çömlekler oluşturmaktadır⁸. Ancak, Hacılar Nekropol Alanı'nı arama çalışmaları sırasında, *teraszo* taban üzerinde rastlanılan parçalar, koyu renkli ve kaba mallardan oluşmaktadır. Dolayısıyla, bu durum, Duru'ya keramik parçalarının Hacılar'ın GNÇ'den daha önceki bir döneme ait olduğunu düşündürmüştür. Aynı zamanda, Hacılar Nekropol Araştırmaları'nda ele geçirilen çanak-çömleğin, Kuruçay'ın 13. tabakasında bulunan koyu gri ve kahverenginin tonlarındaki çömlek parçalarıyla benzeşmesi⁹, Duru'nun bu düşüncesini pekiştirmiştir.

Kuruçay ile Hacılar'da saptanmış olan keramik grupları arasındaki benzerliklere ve bölgede yer alan diğer kazıların da sonuçlarına dayanarak Hacılar'ın tabakalanma düzenini tekrar ele alan Duru;

- Kırmızı tabanlar ve onların üzerinden gelen malzemeyi ENÇ'ye tarihlemiş¹⁰,
- Mellaart'ın GNÇ'ye tarihlendirdiği IX-VI. tabakaları için, ilk olarak, aynı tarihlendirmeyi kabul etmiş¹¹, ancak,

³ Özdoğan 2018, 20.

⁴ Mellaart 1958,153; 1961, 73.

⁵ Duru 2007, 333; Duru 2010, 17, 26, dp. 25; Duru 2013, 4; Duru 2016, 25, 102.

⁶ Duru 2007, 333.

⁷ Duru 1994a, 5.

⁸ Mellaart 1970, 103.

⁹ Duru 1994a, 6.

¹⁰ Duru 1994a, 6.

¹¹ Duru 2008, 16.

daha sonra bölgedeki mevcut kazıların sonuçlarına dayandırarak, söz konusu bu tabakaların da EN II olduğunu ifade etmiştir¹²,

- V-IIB/I (A-D) tabakaları için ise, sırasıyla, EKÇ¹³, GNÇ¹⁴ ve son olarak da GNÇ/EKÇ¹⁵ önerilerinde bulunmuştur.

Sonuç olarak, Duru, Hacılar'ın sadece Akeramik Neolitik katlarının Çanak-Çömlekli Neolitik Dönem olduğunu ileri sürmemiş, aynı zamanda, Hacılar'ın hemen hemen bütün stratigrafisini de değiştirmiştir.¹⁶ (Tablo 2).

Beldibi Mezolitik B2, Suberde III ve Çatalhöyük'te keramik kullanımının kolay benimsenmediği hakkında görüş bildiren Duru, çok uzun süre taş, ahşap ve diğer malzemelerden yapılan kapları tercih ettiklerini ve çömlekçiliğin öğrenilmesi ile kullanımının yaygınlaşması arasında epey uzun bir süre geçtiğini belirtmektedir. Aynı zamanda Duru, bu tutuculuğun Pisidya/Göller Bölgesi ve Hacılar için de geçerli olduğunu ve çanak çömlek yapımının Hacılar'da bilinmekle birlikte, erken dönemlerde sınırlı sayıda üretildiğini söylemekte ve bu sebeple de, Mellaart'ın kırmızı tabanların ait olduğu yerleşmelerde keramik bulamadığını ileri sürmektedir. Ayrıca, Pisidya/Göller Bölgesi keramiğinin Anadolu'da en eski çömlekçilik örneklerinden olduğu düşünülmekte ve söz konusu prototiplerin tarihinin MÖ 8. binyıla kadar inmesinin mümkün olduğu da ifade edilmektedir¹⁷.

Hacılar'daki çalışmaların ardından, ilerleyen yıllarda bölgede gerçekleştirilen kazılardan elde edilen arkeolojik veriler ile, Hacılar Akeramik V. tabaka için kabul edilen MÖ 8200¹⁸ tarihi, 1000 yıl kadar günümüze çekilmiş, Bademağacı'nda ENI/8 yapı katında ele geçirilmiş olan ve radyokarbon örneği ile MÖ 7000 yılına tarihlenen *terazzo* taban ile Hacılar Akeramik V. katta ele geçirilen taban arasında bir bağ olmasının gerektiği belirtilmiştir. Aynı zamanda, Hacılar'daki *terazzo* tabanların yaklaşık olarak MÖ 8000'li yıllara tarihlenmesi sebebiyle, aradaki 1000 yıllık zaman farkının kabul edilemeyecek kadar uzun olduğunu belirten Duru, Hacılar'da, bölgenin diğer höyüklerinden tanınmayan ve bilinenlerinden çok daha eskiye tarihlenen, bir başka Neolitik sürecin yaşanmış olmasına ihtimal vermemektedir. Bademağacı'nın en erken tabakaları ile karşılaştırıldığında "*ilkel bir mimarlık uygulaması*" olarak tanımlanan dal-saz-çamur tekniği yerine, Hacılar'da kerpiç duvarlı yapıların kullanılmış olmasının MÖ 8000'ler de pek de mümkün görünmediği de ileri sürülmektedir¹⁹.

Bununla birlikte, *terazzo* taban yapımının uzun süreli gözlem ve deneyim gerektiren bir teknik olduğunu ve bölgedeki geçmişinin daha önceye gitmesi gerektiği belirtilmekte ve söz konusu bu özgün tekniğin daha eskiye tarihlenecek örneklerinin, bölgede henüz kazılmamış başka yerleşmelerde olduğu düşünülmektedir. Hem *terazzo* taban tekniği hem de söz konusu döneme ait çanak-çömleğin bölgede öncülerinin varolmuş olması gerekliliğinden

¹²Duru 2013, 6; 2016, 26.

¹³Duru 2008, 16.

¹⁴ Duru 2013, 6.

¹⁵ Duru 2016, 26.

¹⁶ Duru 2016, 26.

¹⁷ Duru 1994a, 8.

¹⁸ Duru 2008, 16.

¹⁹ Duru – Umurtak 2019, 150.

yola çıkan Duru, bölgede Neolitik Dönem'in ortaya çıkış tarihini geriye çekmekte ve MÖ 7500'lere yerleştirmektedir²⁰ (Tablo 3).

HACILAR VE BÖLGE KRONOLOJİSİ PROBLEMİ ÜZERİNE FARKLI BİLİMİNSANLARI TARAFINDAN YAPILAN YORUMLAR

1980'li yılların sonunda Hacılar Nekropol Alanı araştırmalarıyla tartışmaya açılan Hacılar kronolojisi, birtakım bilim insanlarının da konu üzerine görüşler bildirmesine sebep olmuştur.

Söz konusu bu bilim insanlarından biri olan, Schoop, Kuruçay'ın erken tabakalarına tarihlendirilen çanak-çömleğin, Duru'nun sondaj alanında buldukları ile hemen hemen paralel olmaları sebebiyle söz konusu bu buluntuların o kadar da ciddi olmayacağından -stratigrafiyi değiştirecek derecede- aynı zamanda, form veren tek parçanın da Hacılar'da neredeyse tüm tabakalarda yer aldığından bahsetmektedir. Sondaj buluntuları ile Pisidya/Göller Bölgesi'nin tüm Erken Neolitik ve Akeramik Hacılar arasındaki bağlantısının kesilmesinin, Kuruçay 13, Höyük ve Bademağacı'nın monokrom keramik repertuarının alternatif olarak nasıl tarihlendirilebileceği sorusunu da akla getirdiğini söyleyen Schoop, Tunç Çağları öncesi Pisidya/Göller Bölgesi kronolojisinin öncelikle, Hacılar ve Kuruçay stratigrafilerinin karşılaştırılmasıyla başlatılması gerektiğinin de özellikle altını çizmektedir. Sonuç olarak, Schoop, Akeramik Hacılar'ın MÖ 7920-7550 radyokarbon tarih-

lerinin neden Duru tarafından kabul edildiği sorusunun cevaplanması gerekliliğinin üzerinde durmaktadır. Bununla birlikte, Schoop, Duru'nun, Kuruçay 13. tabaka ile Hacılar sondaj buluntularının çağdaşlığını kabul etmesi ve Kuruçay 13. tabakanın radyokarbon tarihleri olan, MÖ 6180-6040 tarih aralığının yanlışlığından bahsetmesi üzerine, Hacılar stratigrafisinde tartışılan tarihlenmenin, Duru'nun iddia ettiği kadar net olmadığını da eklemektedir²¹ (Tablo 4).

Dedeoğlu, Duru'nun belirttiği gibi I-VII tabakalarının ENÇ'ye tarihlendiği varsayıldığında, V. tabakadan alınan radyokarbon örneğinden yola çıkılarak, Hacılar'da sondajlardan gelen çanak çömleğin M.Ö 8200-7550 tarih aralığına denk geldiğinin kabul edilmesi gerektiğini söylemektedir. Ancak, bu durum karşısında, tek bir ahşap parçası üzerinden alınan radyokarbon analizinin güvenilirliğinin de sorgulanmasının zorunlu olduğunu belirten Dedeoğlu, bu tarihler doğru kabul edildiğinde, söz konusu bu aralığın, sadece Anadolu'da değil, tüm Yakındoğu'da çanak çömleği Neolitik Dönem'de en erken kullanılan tek yerleşme olarak Hacılar'ı kabul etmenin pek olası görünmediğini de ayrıca eklemektedir²².

Özdöl, Duru ve ekibinin, Hacılar Neolitik mezarlığını bulmak amacıyla yaptıkları sondaj niteliğindeki çalışmada ele geçirdikleri birkaç keramik parçasını kanıt gösterecek, Hacılar'ın Akeramik tabakalarını, çanak çömlekli Neolitik olarak tarihlendirmelerinin ve söz konusu bu keramiklerin Anadolu'da kullanılan en erken örneklerden oldukları önermesinin doğru olmadığını

²⁰ Duru – Umurtak 2019, 151.

²¹ Schoop 2005, 177-178.

²² Dedeoğlu 2010, 66.

düşüncesindedir. Bu düşüncesini Özdöl; bulunan altı adet keramik parçasından form veren, dışa dönük ağız kenarlı ve boyunlu küçük bir çömleğe ait olan tek parçanın, Anadolu'da en erken çanak-çömleklerin görüldüğü yerleşmelerden olan Çatalhöyük ve Bademağacı'ndan tanınan keramikler ile uyummadığını, oldukça gelişkin olduğunu, aynı zamanda da, Hacılar, Kuruçay ve Höyücek Erken Yerleşmeler Dönemi (EYD) 2-1, Tapınak Dönemi (TD) gibi geç geleneye tarihlenen kap biçimlerine benzediği şeklinde açıklamaktadır²³. Aynı zamanda, Özdöl, Pisidy'a/Göller Bölgesi Çanak-Çömlekli Neolitik Dönem'in başlangıcının, Duru'nun önerdiği üzere, MÖ 9. binyılın sonlarına kadar geriye çekildiğinde, Yakınođu'nun Çanak-Çömlekli Neolitik ile ilgili bilinenlerin tamamen değışmesi gerektiğini ifade etmektedir²⁴. Sonuç olarak, Özdöl, söz konusu bölgenin çömlekçiliğinin, arkeolojik veriler ışığında, yaklaşık olarak MÖ 6800'lerde başlamış olabileceğini belirtmektedir²⁵.

Sagona ise, Hacılar'ın, Duru'nun bulduğu altı adet keramik parçasıyla tabakalanmasının değışmesi durumunun her ne kadar cazip görünse de Mellaart'ın Akeramik tabanı ile Duru tarafından bulunan tabanın aynı döneme ait olup olmadığını bilinmediğini, söz konusu bu tabakalar arasında bir bağlantı kurulamadığı süreç stratigrafisinin değışmesinin olasılık olarak kalmak durumunda olduğu yorumunu yapmaktadır²⁶.

Son olarak, Brami ve Heyd, Hacılar kronolojisi hakkındaki anlaşmazlıkların

halen devam ettiğini söylemekte, söz konusu bu kronoloji tartışmasının merkezinde ise, Hacılar Akeramik tabanları ile Duru'nun bulduğu tabanların, Orta Anadolu Akeramik Neolitik Dönem'i ile mi (MÖ 9. bin yılı ortası –MÖ 8. binyıl sonu) yoksa Erken Çanak-Çömlekli Neolitik Dönem ile mi (MÖ 8. binyıl sonu-MÖ 6700/6000) çağdaş olup olmadığı sorusunun yer aldığını belirtmektedir²⁷.

RASYONEL SONUCA DOĞRU

Mimari

Hacılar'ın Akeramik katlarının bazılarında, dikdörtgen planlı, kerpiç duvarlı yapıların tabanlarının çakıl taşı döşendiği ve üstlerinin kireç harç ile sıvandığı izlenebilmektedir. Söz konusu bu kireç harçlı tabanlar kırmızıya boyanmış ve üzerleri parlatılmıştır. Yapılar ortak bir avlunun içinde yer almakta olup, avluda, fırın ve ocaklar ile depolama çukurları ele geçirilmiştir (Çizim 2).

Akeramik Dönem'in kırmızı boyalı *terazxo* tabanlar dışında dikkat çekici bir başka buluntusu avlu tabanları üzerine yerleştirilmiş kafataslarıdır.

Duru, Bademağacı ENI/8 de ele geçirilen *terazxo* taban üzerindeki çanak-çömlek ile²⁸, Kuruçay 13 ve Höyücek EYD çanak çömleğinin, Hacılar Nekropol Kazısı'nda ele geçirilenler ile benzerliklerini öne sürülerek²⁹, söz konusu bu dört yerleşmenin erken dönemlerinin çağdaş olduklarını söylemektedir³⁰.

²³Özdöl 2007, 30.

²⁴ Özdöl 2007, 47.

²⁵ Özdöl 2007, 46.

²⁶ Sagona 2015,53.

²⁷ Brami-Heyd 2011, 166-167.

²⁸ Duru 2016, 51.

²⁹ Duru 2016, 104.

³⁰ Duru 2006, 57-59,126.

Ancak, Hacılar'da yaşanmış olan söz konusu bu dönem, ister EN I'e, ister Akeramik Neolitik Dönem'e tarihlendirilsin, bölgedeki diğer yerleşmelerin erken katlarıyla mimari olarak bir uyum içinde olduğu söylenemez. Asıl olarak, Hacılar'da yaşanmış olan Akeramik yerleşimin, kerpiçten yapılmış dikdörtgen planlı yapıları, boyalı *terazzo* tabanları ve avlu üzerine yerleştirilmiş kafatasları bir bütün halinde değerlendirildiğinde, Pisidya/Göller Bölgesi'nin Orta ve Güneydoğu Anadolu Akeramik geleneği ile paralellikler içermesi gözden kaçırılmamalıdır.

Hacılar IX – VI tabakaları, Mellaart tarafından GNC'ye, Duru'nun son yayınlarında ise, EN II'ye tarihlendirilmektedir. Söz konusu bu tabakalardan mimari kalıntı veren tek evre VI. tabakadır ve Mellaart, GNC'nin son evresi olarak tanımladığı söz konusu bu evre için, "*dönemin en iyi temsilcilerindendir*" yorumunu yapmaktadır³¹ (Tablo 5).

Avlu etrafına dizilmiş yapılardan oluşan söz konusu bu tabakada, Mellaart tarafından iki katlı oldukları düşünülen, dikdörtgen planlı mekanlar yer almakta³² ve bu yapıların içinde mutfak olarak tanımlanan, ön oda şeklinde, ayrı bir bölüm bulunmaktadır. Yapıların bazılarının içinde pişmiş ya da henüz pişirilmeye fırsat bulunamamış halde pek çok çanak çömlek ve figürin ele geçirilmiştir. Bu sebeple, Mellaart bu yapılarda üretim yapıldığını düşünmektedir³³.

- VI. tabakanın merkezi bir avlu etrafına planlı bir şekilde yerleştirilmesi,

- Yapıların içerden bölmeyele ikiye ayrılması (ön oda),
- İki katlı olması,
- Çanak-çömlek ve figürin üretiminin yerleşmedeki ayrı yapıların içinde gerçekleşmesi

gibi, tanımlanabilecek bazı özellikler, Pisidya/Göller Bölgesi Neolitiği için, hem EN hem de GN Dönemleri'nde, bölgenin diğer yerleşmelerinden tanınan uygulamalar değildir.

Söz konusu bu gelişmişliğin, bölgedeki diğer komşu yerleşmelerin çağdaş tabakalarından da izlenebildiği üzere, Erken Neolitik'e tarihlenmesi muhtemel gözükmemekle birlikte, Mellaart'ın da belirttiği üzere, GNC sonu EKÇ başı gibi bir döneme denk gelmesi çok daha olası gözükmektedir³⁴.

Hacılar'ın diğer tabakalarına göre çok daha fazla mimari öge içeren II. tabakasında ise, üç girişli olan yerleşmede ortak avlular etrafına düzenli olarak yerleştirilmiş 11 yapıdan oluşan bir mimari düzen göze çarpmaktadır (Tablo 5). Bu yapılar Mellaart'a göre işlevsel olarak gruplanmıştır³⁵.

Mellaart;

- Kuzeybatı girişinin batısındaki 3 Nolu yapının bekçi odası,
- Aynı sıradaki 1 Nolu yapının yaşam alanı ve tahıl ambarı,
- 7 ve 8 Nolu yapıların kutsal alanlar,
- 10 Nolu Yapının mutfak,

³¹ Mellaart 1970, 23.

³² Mellaart 1970, 11.

³³ Mellaart 1970, 21.

³⁴ Mellaart 1970, 92.

³⁵ Mellaart 1970, 19-25.

- 11 Nolu Yapı'nın ise çömlek işliği olduğunu belirtmektedir.

Aynı zamanda, Mellaart, doğu ve batı taraftaki yapıların birbirinden ayrıldığını, duvar kalınlıkları ve işçiliğin niteliğinden dolayı batı kısmında yaşayanların doğu kısmdakilere göre daha zengin olabileceğini de ifade etmektedir³⁶.

Söz konusu bu mimari farklılık ile birlikte, çömlekçiliğin de gelişkinliği, toplumsal bir organizasyonun var olduğunu göstermesi açısından son derece önemlidir. Bu dikkat çekici mimari gelişmişlik Duru'nun önerdiği üzere, GNC olarak değerlendirildiğinde³⁷, elde edilen arkeolojik verilerin, söz konusu dönem için çok ileri düzeyde olduğu söylenebilir³⁸.

Çanak-Çömlek

Duru'nun Hacılar Nekropolünü arama çalışmaları sırasında bulduğu altı adet keramik parçasının arasında, dört gövde, bir dip ve bir de ağız parçası yer almaktadır (Figür 1). Söz konusu bu parçalar, koyu gri, grimsi kahverenginin tonlarında olup genel olarak koyu yüzlü, ince kenarlı, açkılı ve iyi pişirilmiş olarak tanımlanmaktadır. Ağız parçası, dışa devrik boyunlu küçük boy bir çömleğe aitken dip dışındaki diğer parçaların da çömleklerin gövde kısımlarıyla ilgili oldukları raporlanmıştır³⁹ (Çizim 3).

Duru, Hacılar'da GNC'de en yaygın çanak çömleğin kırmızı boyalı, krem astar

üzerine kırmızı bezemeli ve iyi açkılı olmasından yola çıkarak, bulunan bu çanak-çömlek parçalarının Hacılar GNC'den daha önceki bir döneme yani ENC'ye ait olduğunu düşünmüştür⁴⁰.

Ancak, Hacılar GNC keramik repertuvarında, kırmızı boyalı örneklerin yanı sıra neredeyse repertuvarda boyalı kadar yer kaplayan koyu yüzlü olan örnekler de yer almaktadır. Hatta Hacılar'ın GNC'ye tarihlenen IX. tabakasında açık gri astarlı, VIII. tabakasında ise, kahverengi yüzeyle çanak-çömlek hakim mal gruplarından-
dır⁴¹.

Nekropol kazısından gelen söz konusu bu altı adet çanak-çömlek parçasının ENC'ye tarihlendirmesinin diğer bir sebebi ise, Hacılar GNC'de ağırlıklı olarak kase ve çanak formunun biçimler arasında yer alması ve dışa dönük ağızlı çömleklere az rastlanması olarak belirtmiştir⁴².

Ancak açıkça izlenebilmektedir ki, Hacılar'da, GNC'den EKÇ'ye kadar dışa açılan ağız kenarlı çömlek formuna rastlanılmaktadır (Tablo 6). GNC'de IX, VIII, VI. tabakalarında var olan söz konusu form, Duru'nun tanımladığı çömlek formu ile paralellik içerisinde gözükmektedir. Dolayısıyla, bu biçim üzerinden herhangi bir tarihlendirme yapmak şu an için pek de mümkün gözükmemektedir.

GÜVENİLİR BİR KRONOLOJİ OLUŞTURMAK İÇİN DEĞERLENDİRME, ÖNERİLER ve SONUÇ

³⁶ Mellaart 1970, 34.

³⁷ Duru 2013, 6.

³⁸ Çalık 2019, 90.

³⁹ Duru 1994a, 5.

⁴⁰ Duru 1994a, 5.

⁴¹ Mellaart 1970, 103-105.

⁴² Duru 1994a, 5.

Duru'nun 1985-1986 tarihleri arasında Hacılar Nekropolünü Arama çalışmaları sırasında, hiçbir açmada mezara, bozulmuş mezar kalıntısına, insan kemiğine ya da mezar buluntusu sayılabilecek eşyaya rastlanılmamıştır. Ancak, açılan sondaj ve açmaların bazılarında kırmızı ve sarı boyalı taban izlerine rastlanmış, kemik iğne, deliciler, birkaç boncuk ve *insitu* durumda çanak-çömlek kırıkları ele geçirilmiştir⁴³ (Çizim 3).

Daha önce de bahsedildiği üzere, Duru, söz konusu bu çanak-çömlek parçalarından yola çıkarak, Hacılar'da, Mellaart'ın Akeramik Neolitik Dönem olarak adlandırdığı tabakaları Çanak-Çömlekli Neolitik Dönem'e tarihlenmiş ve buna bağlı olarak höyüğün kültürel sıradüzenini değiştirmiştir.

Mellaart, kırmızı boyalı tabanlar, kerpiç duvarlar, oval ve dikdörtgen formu fırınlar ile tanımladığı, radyokarbon örneği ile MÖ 8200-7550 tarih aralığına yerleşen⁴⁴ Akeramik tabakalarda, mermer kap parçaları, kemik bız, taş keskiler ve çakmaktaşı aletler ele geçirmiş ancak, hiçbir çanak-çömlek parçasına rastlamamıştır. Duru bu durumu; "*Hacılar'da önceleri "Akeramik Neolitik" olarak tanımlanan yerleşmelerin aslında 'Çanak Çömlekli Neolitik'e ait oldukları, ilk araştırma dönemi sırasında kazılan kesimlerde çanak-çömlek bulunmamasının bir rastlantı olduğu anlaşılıyordu*" şeklinde ifade etmektedir⁴⁵.

Öncelikle, radyokarbon tarihleri kabul edildiğinde (Tablo 7), Hacılar'ın tüm Anadolu'da en erken çanak çömlek kullanan

yerleşme olduğunu da onaylamak gerekmektedir ki bu da mevcut arkeolojik verilerin ışığında pek mümkün görünmemektedir. Aynı zamanda, Duru tarafından ele geçirilen çanak-çömlek, Hacılar Akeramik tabakaları ile ilişkilendirildiğinde, Hacılar'daki çanak-çömlek üretiminin, Orta Anadolu'dan 1200-600 yıl önce başlamış olacağının da kabul edilmesi gerekmektedir. Bu da, Hacılar'ın Orta Anadolu'nun çanak-çömlek uzmanlığını 500 yıl geride bırakacağı anlamına gelmektedir⁴⁶ ve bu sonuç, Çanak-Çömlekli Neolitik Dönem açısından, tüm Anadolu'da genel hatlarıyla değerlendirildiğinde, muhtemel gözükmemektedir.

Aynı zamanda, Hacılar radyokarbon örneğinin (BM 127) yanlışlığı varsayılacak olunursa⁴⁷, Bademağacı ile Hacılar'ın en erken yerleşmelerinin çağdaş olması gerekliliği sonucu doğmaktadır. Sadece yapı tabanlarında benzer uygulamanın kullanılmış olması ve Hacılar radyokarbon ölçümünün yanlış olduğunun önerilmesi ile iki merkez arasında zamansal bir eşitlik olduğunu söylemek güçtür. Çünkü, radyokarbon ölçümünün yanlışlığı kabul edilecek olunursa Hacılar'ın diğer tüm radyokarbon örneklerinin de doğru olmadığını ihtimali ortaya çıkmaktadır ki, bu konuda herhangi bir fikir ayrılığı olmamakla birlikte, Hacılar'ın diğer tüm radyokarbon tarihleri, ait oldukları dönemlerin mimari ve çanak-çömlek verileri ile uyum içerisindedir.

Üzerinde durulması gereken bir başka husus ise, kırmızı boyalı *terazzo* tabanlardır. Asıl olarak Neolitik Dönem'in başla-

⁴³ Duru 2010, 17; 2013:4-6.

⁴⁴ Thissen 2002, 318,332; Schoop 2002, 424,430; Brami-Heyd 2011, 168.

⁴⁵ Duru 2013, 4.

⁴⁶ Thissen 2002, 333.

⁴⁷ Duru – Umurtak 2019,150.

rından itibaren yaygınlaşacak olan söz konusu bu taban uygulaması için en eski tarihler, Levant ve Kuzey Suriye'den bilinmektedir⁴⁸. Yakın Doğu, Güneydoğu ve Orta Anadolu'daki yerleşmelerden edinilen arkeolojik veriler, kırmızı boyalı tabanlara sahip yapıların tapınma/ritüel işlevleri bulunan ortak alanlar olduğunu düşündürmektedir⁴⁹. Hacılar'da dikdörtgen planlı, kırmızı boyalı *terazzo* tabanlı yapıların içinde yer aldığı avluda, ortak kullanım amaçlı olduğu düşünülen, fırın ve ocakların ele geçirilmesi, Hacılar Akeramik Dönem geleneğinin, Orta Anadolu'nun çağdaş yerleşmelerinden olan Aşıklı ve Musular ile bazı ortak özelliklere sahip olduğunu göstermesi sebebiyle son derece önemlidir. Özellikle, Aşıklı ile olan bir başka paralellik, söz konusu avluda taban üzerine yerleştirilmiş kafataslarının ele geçirilmiş olmasıdır⁵⁰. Söz konusu bu kafataslarının Anadolu dışındaki benzerlerine, Jeriho PPNA ve B tabakalarında da rastlanılmıştır⁵¹.

Diğer bir açıdan, Kolankaya, kanı temsil ettiği düşünülen kırmızı renge, ölüm, yaşam, bereket ve koruyuculuk gibi anlamlar yüklenmiş olduğunu belirtmektedir⁵². Özbaşaran ise, kırmızı rengin, bir topluluğun inanç, ideoloji ya da en genel deyişle genel algı ve kavramlar dünyası içinde kutlamalar, paylaşımlar, törenleri gerçekleştirdikleri özel mekanları diğerlerinden ayıran özelliklerden biri olduğunu düşünmektedir. Bununla birlikte, Özbaşaran, kırmızı

rengin kullanımının, ritüellerdeki ifade aracı olduğunu da belirtmektedir⁵³. Dolayısıyla kırmızı renk ile ilgili bu tanımlamalar, diğer arkeolojik verilere ek olarak, Hacılar'daki dikdörtgen planlı yapıların alelade mekanlar olmadıklarını açıkça göstermektedir. Burada özellikle vurgulanması gereken nokta, kırmızı boyalı *terazzo* tabanların Neolitik'in sonraki evrelerinde de görülmesine karşın yaygın olarak PPNB'de kullanılmış olduğudur.

Hacılar Akeramik Dönem tartışmalarının yanısıra, bölge kronolojisi ile ilgili bir başka tartışma, Kuruçay 13. tabakanın tarihlendirilmesidir. Duru, Kuruçay'ın en erken tarihli keramiği ile Hacılar'ın "*Sözde Akeramik Neolitik*" olarak isimlendirdiği tabakalarının çağdaş olduğunu söylemektedir⁵⁴. Buna kanıt olarak da, Kuruçay'ın en erken yerleşmesinden gelen keramiğin, kendisinin Hacılar Nekropol Aramaları sırasında bulunduğu keramiklerle yakın paralellikler içermesini göstermektedir. Ancak, söz konusu tabakada ele geçirilmiş olan ve ENÇ'ye kıyasla daha gelişkin olduğu izlenebilen keramiklerin, Hacılar'ın IX-VI. tabaka çanak-çömlek repertuarı ile paralellikler içerdiği görülmektedir. Radyokarbon tarihlmesi sonucunda da, Akeramik Hacılar'a kıyasla daha üst tabakalarla ilişkili olması gereken Kuruçay 13. tabaka çanak-çömleğinin, GNC'ye tarihlendirilmesi önerilmektedir⁵⁵. Kuruçay 13 yerleşmesinin, Duru tarafından yaptırılan radyokarbon örneğinin -güvenilirliği tartışmalı da

⁴⁸ Goring – Morris 2000, 126; Kingery ve diğ. 1988, 223-226.

⁴⁹ *Terazzo* tabanlarla ilgili ayrıntılı bilgi için bkz., Schmidt 2011, 44; Özdoğan 1994, 43; Hauptmann 2007, 141-142; Çelik 2005, 93; Güler ve diğ. 2013, 292; Esin 1996, 37; Esin – Harmankaya 2007, 263, Fig. 13-14; Özbaşaran 2003, 365; Özbaşaran ve diğ. 2007, 276-278; Özbaşaran

ve diğ. 2010, 9; Baird 2007, 296; 2006, 13, 16; Baird – Baysal 2012, 266; Baird ve diğ. 2011, 15.

⁵⁰ Mellaart 1961, 73; 1970: 6.

⁵¹ Mellaart 1961, 73.

⁵² Kolankaya Bostancı 2012, 34, 35, 42.

⁵³ Özbaşaran 2019, 26.

⁵⁴ Duru 1994b, 90.

⁵⁵ Schoop 2005, 179-180; Özdöl 2007, 42-43.

olsa⁵⁶- MÖ. 6190-6080 tarih aralığını vermesi⁵⁷ de bu öneriyi destekler yöndedir. Bu sonuca bağlı olarak, Kuruçay 13. tabaka ve Nekropol Kazısı sırasında ele geçirilen çanak-çömlek arasında kurulmak istenilen bağlantı uyumlu görünmemektedir. Dolayısıyla, Duru'nun kazıldığı alanlarda bulunduğu tabanlar Akeramik yerleşme ile ilişkili gözükmese de, üzerinde ele geçirdiği çanak-çömlek olasılıkla höyüğün üst tabakalarından yamaçlara doğru taşınmış olmalıdır. Söz konusu çanak-çömlek içerisinde yer alan, dışa açılan ağız kenarlı çömlek parçasının, ENÇ keramik repertuvarına benzemesinden ziyade, Hacılar'ın daha geç tabakaları ile ilişkili olması da bu öneriyi kabul edilebilir kılmaktadır. Aynı formdan parçalar, Hacılar VI⁵⁸, V⁵⁹, IV⁶⁰ ve IIB tabakasında⁶¹, Kuruçay'da 13. katta⁶², 12⁶³ ve 11 alt evreleri⁶⁴ ile 11 üst evresinde de izlenebilmektedir⁶⁵ (Tablo 6).

Tüm bunların yanında, Hacılar'da GNÇ'ye tarihlenen VI. tabakada, mimari ve çanak-çömlek geleneği incelendiğinde, söz konusu tabakanın, bölgenin - Duru'nun tarihlediğinin aksine- ENÇ yerleşmelerinin ait olduğu tabakalarından gelişmişlik olarak çok daha ilerde olduğu söylenebilir. Ayrıca, Hacılar I. tabakanın (IA- IB- IC ve ID) duvarları bitişik inşa edilmiş, kare mimariye sahip planlanmış evleri, gelişmiş çanak-çömlek formları ve bunların üzerindeki Neolitik Dönem'den çok daha ustalıkla yapılmış bezeme çeşitleri ve uygulama teknikleri ile EK Dönemi'ne ait olduğu da oldukça açıktır. Ay-

rica, Hacılar EKÇ I. ve II. tabaka yerleşmelerinin, yerleşim içi örgütlenme ile mimari ve çanak-çömlekteki gelişmişlik düzeyi dikkat çekicidir. Hacılar I. tabaka mimarisinin EKÇ'ye tarihlenen Kuruçay 7. tabaka ile paralellikler göstermesi, söz konusu bu tabakaların, Duru'nun öne sürdüğü gibi, Geç Neolitik/Erken Kalkolitik geçişinde olmadığını düşündürmektedir (Tablo 5). Bu sebeple, I. tabakanın Mellaart'ın da tarihlediği üzere, EKÇ sonlarını işaret etme olasılığı daha yüksek bir ihtimal olarak karşımıza çıkmaktadır.

Aynı zamanda, Duru ve Mellaart, Hacılar'daki çalışmalarını da ayrı alanlarda yürütmüşlerdir. Duru, höyüğün ana yerleşmelerinin kuzey ve kuzeydoğusunda, höyüğün etrafını çeviren 100 m lik bir kuşak içerisinde sondaj çalışmalarını gerçekleştirmiştir (Çizim 1). Dolayısıyla, Hacılar'da Mellaart tarafından kazılan alanlar ile Duru'nun sondaj çalışması yaptığı alanlar arasında stratigrafik olarak bir bağ kurulamadığı sürece, Duru tarafından önerilen söz konusu tarihlendirmenin sağlam bir temele oturtulamayacağı düşünülmektedir.

Tüm arkeolojik veriler birlikte değerlendirildiğinde, Mellaart'ın Akeramik Neolitik olarak adlandırdığı tabakaların, Duru'nun önerdiği üzere, Çanak-Çömlekli Neolitik olma olasılığının son derece düşük olduğu öngörülmektedir. Elbette, bölgede ileriki yıllarda gerçekleştirilecek kazıların sonuçları ile yeni değerlendirmeler ve saptamalar yapılacak ve bu yeni kazılar

⁵⁶ Schoop 2002, 428; 2005, 179-180; Dedeoğlu 2014, 36.

⁵⁷ Duru 1994b, 89, Thissen 2010, 276, Tab. 6.

⁵⁸ Mellaart 1970, 259/7.

⁵⁹ Mellaart 1970, 273/13,22.

⁶⁰ Mellaart 1970, 291/10.

⁶¹ Mellaart 1970, 339/ 5a-b, 10a-b, 341/ 8,10, 345/ 8.

⁶² Duru 1994b, Lev. 34/7, 9, 10, 11.

⁶³ Duru 1994b, Lev. 38/10.

⁶⁴ Duru 1994b, Lev. 57/9; Lev. 58/3.

⁶⁵ Duru 1994b, Lev. 75/4,11.

bölgenin bilinmeyenlerine ışık tutup, bildiklerimize de yenilerini ekleyecektir.

HARİTA ve TABLOLAR LİSTESİ

Harita 1: Metinde Adı Geçen Yerleşmeler (Harita: D. Sarı).

Tablo 1: J. Mellaart'a Göre Hacılar Tabakalanması ve radyokarbon (Mellaart 1970; Brami-Heyd 2011'den düzenlenmiştir).

Çizim 1: J. Mellaart ve R. Duru'nun Çalıştığı Alanlar (Duru, 2008'den düzenlenmiştir).

Tablo 2: J. Mellaart ve R. Duru'ya Göre Hacılar Tabakalanma Düzeni.

Tablo 3: R. Duru'ya Göre Pisidya/Göller Bölgesi Tabakalanması (Schoop 2002'den düzenlenmiştir).

Tablo 4: U.D.Schoop'a Göre Pisidya/Göller Bölgesi Tabakalanması (Schoop 2002'den düzenlenmiştir).

Çizim 2: Akeramik Hacılar V. Tabaka (3D Çizim: M. Afşar).

Tablo 5: J. Mellaart ve R. Duru'ya Göre, Pisidya/Göller Bölgesi Neolitik ve Kalkolitik Dönem Karşılaştırmalı Mimari Tablosu.

Figür 1: Duru'nun Hacılar Nekropol Aramaları Sonucunda Ele Geçirdiği Çanak-Çömlek Parçaları (Duru 2010; 2016'den düzenlenmiştir).

Çizim 3: Duru'nun Hacılar Nekropol Aramaları Sonucunda Ele Geçirdiği Buluntular (Duru 1994a'dan düzenlenmiştir).

Tablo 6: Hacılar Radyokarbon Analiz Sonuçları.

Tablo 7: Pisidya/Göller Bölgesi Neolitik ve Kalkolitik Dönem Dışa Açılan Ağızlı Çömlek Formu.

Tablo 8: Kronoloji Tablosu (Kuzucuoğlu 2015; Schopp 2002; 2005; Thissen 2002; 2010; <http://www.14sea.org>'den düzenlenmiştir).

KISALTMALAR

PPN: Pre-Pottery Neolithic

Ed.: Editör

Eds.: Editörler

Dp.: Dipnot

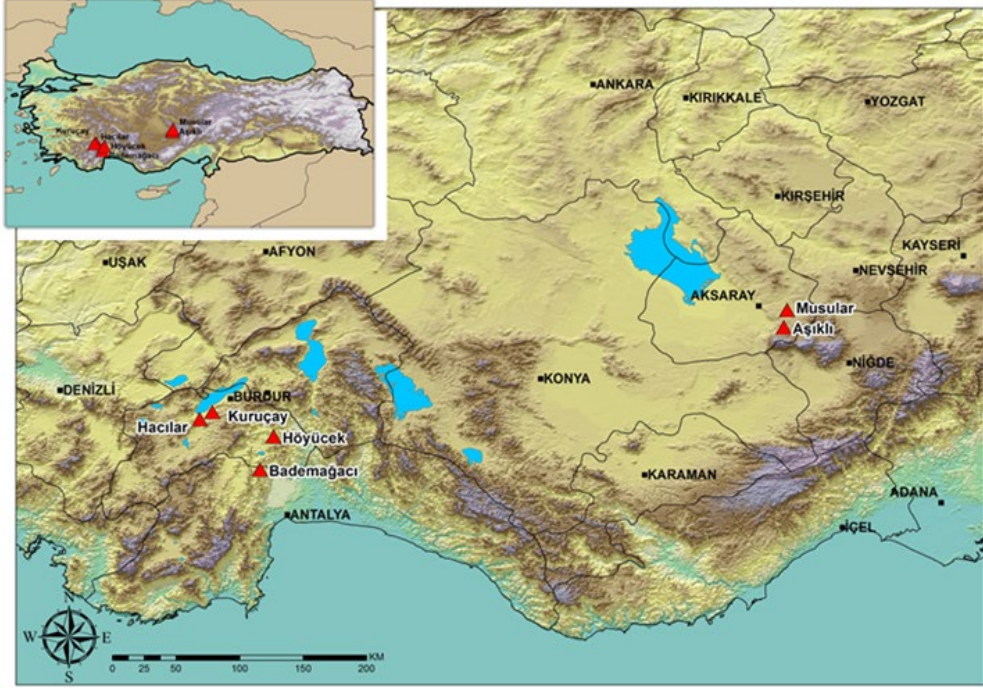
KAYNAKÇA

- Baird 2007 D. Baird, “Pınarbaşı: Orta Anadolu’da Epipaleolitik Konak Yerinden Yerleşik Köy Yaşamına”, içinde: M. Özdoğan – N. Başgelen (ed.), *Türkiye’de Neolitik Dönem: Anadolu Uygarlığının Doğuşu ve Avrupa’ya Yayılımı; Yeni Kazılar, Yeni Bulgular* (İstanbul 2007) 285-311.
- Baird – Baysal 2010 D. Baird – A. Baysal, “Boncuklu Höyük Projesi: Orta Anadolu’da Tarımın, Yerleşik Hayata Geçişin ve Hayvancılığın Başlangıcının Araştırılması”, *Kazı Sonuçları Toplantısı* 33/4, 2010, 263-271.
- Baird ve diğ. 2011 D. Baird – O. Bar-Yosef – A. Baysal – A. Fairbairn, “The First Farmers Of Central Anatolia: The Boncuklu Project”. *Heritage Turkey: British Institute of Ankara Research Reports* Vol. 1, 2011, 15-17.
- Brami – Heyd 2011 M. Brami – V. Heyd, “The origins of Europe’s first farmers: The role of Hacılar and Western Anatolia, fifty years on”. *Præhistorische Zeitschrift* 86. 2, 2011, 165-206.
- Çalık 2019 E. D. Çalık, *Neolitik Dönem’de Pisidyia / Göller Bölgesi Mimari ve Çanak Çömlek Gelenegi*, Yayınlanmamış Yüksek Lisans Tezi (Bilecik 2019).
- Çelik 2005 B. Çelik, *Şanlıurfa-Yeni Mahalle, Karaban Tepe, Sefer Tepe ve Hamzan Tepe Yerleşimlerinin Işığı Altında Güneydoğu Anadolu Bölgesinde Çanak Çömleksiz Neolitik Dönem*, Yayınlanmamış Doktora Tezi (Ankara 2005).
- Dedeoğlu 2010 F. Dedeoğlu, *Neolitik Çağdan Erken Tunç Çağ Sonuna Kadar Yukarı Menderes Havzası: Kültürel, Sosyal ve Ekonomik Süreç*, Yayınlanmamış Doktora Tezi (İzmir 2010).
- Dedeoğlu 2014 F. Dedeoğlu, “Yukarı Menderes Havzası Neolitik ve Erken Kalkolitik Çağ Yerleşimlerinin Materyal Kültür ve İskân Düzeni Bağlamında Değerlendirilmesi” *Pamukkale Üniversitesi Sosyal Bilimler Enstitüsü Dergisi* 18, 2014, 33-56.
- Duru 1994a R. Duru, “Hacılar’ın En Eski Kültürleri Gerçekten Çanak Çömleksiz Neolitik mi idi?”, *Anadolu Araştırmaları* 13, 1994, 1-15.
- Duru 1994b R. Duru, *Kuruçay Höyük I* (Ankara 1994).
- Duru 2007 R. Duru, “Göller Bölgesi Neolitiği Hacılar- Kuruçay Hö-yüğü - Höyücek - Bademağacı Höyüğü”, içinde: M. Özdoğan – N. Başgelen (ed.), *Türkiye’de Neolitik Dönem: Anadolu Uygarlığının Doğuşu ve Avrupa’ya Yayılımı; Yeni Kazılar, Yeni Bulgular* (İstanbul 2007) 331-361.

- Duru 2008 R. Duru, *M.Ö 8000'den M.Ö 2000'e Burdur-Antalya Bölgesi'nin Altıbin Yılı* (İstanbul 2008).
- Duru 2010 R. Duru, *Elli Yıllık Bir Arkeoloji Öyküsü: Hacılar* (İstanbul 2010).
- Duru 2013 R. Duru, "Burdur Bölgesi Prehistorik Kültür Dönemlerinin İsimlendirilmesiyle İlgili Bazı Düşünceler", *Adalya* XVI, 2013, 1-14.
- Duru 2016 R. Duru, *Tarım'dan Yazı'ya Burdur Yöresi ve Yakın Çevresi'nin Altıbin Yılı (M.Ö 8000'den M.Ö 2000)* (Antalya 2016).
- Duru – Umurtak 2019 R. Duru – G. Umurtak, *Bademağacı Höyüğü Kazıları. Neolitik ve Erken Kalkolitik Çağ Yerleşmeleri I/Excavations at Bademağacı Höyük. The Neolithic and Early Chalcolithic Settlements* (İstanbul 2019).
- Duru – Özbaşaran 2005 G. Duru – M. Özbaşaran, "Non-Domestic" Site in Central Anatolia", *Anatolia Antiqua* XIII, 2005, 15-28.
- Esin 1996 U. Esin, "Onbin Yıl Öncesinde Aşıklı: İç Anadolu'da Bir Yerleşim Modeli", içinde: Yıldız Sey (ed.), *Tarihten Günümüze Anadolu'da Konut ve Yerleşme, Habitat II* (İstanbul 1996) 31-42.
- Esin – Harmankaya 2007 U. Esin – S Harmankaya, "Aşıklı Höyük", içinde: M. Özdoğan – N. Başgelen (ed.), *Türkiye'de Neolitik Dönem: Anadolu Uygarlığının Doğuşu ve Avrupa'ya Yayılımı; Yeni Kazılar, Yeni Bulgular* (İstanbul 2007) 255-272.
- Hauptmann 2007 H. Hauptmann, "Nevalı Çori ve Urfa Bölgesinde Neolitik Dönem: Genel Bir Bakış", içinde: M. Özdoğan – N. Başgelen (ed.), *Türkiye'de Neolitik Dönem: Anadolu Uygarlığının Doğuşu ve Avrupa'ya Yayılımı; Yeni Kazılar, Yeni Bulgular* (İstanbul 2007) 131-165.
- Goren – Goring 2008 Y. Goren – A. N. Goring Morris, "Early Pyrotechnology in the Near East: Experimental Lime Plaster Production at the PPNB Site of Kfar HaHoresh, Israel", *Geoarchaeology* 23.6, 2008, 779-798.
- Güler ve diğ. 2013 G. Güler – B. Çelik – M. Güler, "New Pre-Pottery Neolithic sites and cult centres in the Urfa Region", *Documenta Praehistorica* XL, 2013, 291-303.
- Kingery ve diğ. 1988 D. W. Kingery – P. B. Vandiver – M. Pickett, "The Beginnings of Pyrotechnology, Part II: Production and Use of Lime and Gypsum Plaster in the PrePottery Neolithic Near East", *Journal of Field Archaeology* 15, 1988, 219-244.
- Kolankaya 2012 N. Kolankaya, "Anadolu'da Erken Prehistorik Dönem Kırmızı Aşı Boyası Kullanımı", *Anatolia* 38, 2012, 29-51.

- Kuzucuoğlu 2015 C. Kuzucuoğlu, “The Neolithic in Anatolia at the Regional Scale. Some issues concerning chronology and environmental contexts”, içinde: N. Carcaud, G. Arnaud-Fassetta (ed.), *La Géoarchéologie Française au XXI^e Siècle* (Paris 2015) 129-143.
- Mellaart 1958 J. Mellaart, “Excavations at Hacilar. First Preliminary Report”, *Anatolian Studies* 8, 1958, 127-156.
- Mellaart 1961 J. Mellaart, “Excavations at Hacilar: Fourth Preliminary Report, 1960”, *Anatolian Studies* 11, 1961, 39-75.
- Mellaart 1970 J. Mellaart, *Excavations at Hacilar I-II* (Edinburgh 1970).
- Özbaşaran 2003 M. Özbaşaran, “Musular-Aşıklı İlişkisinde Kireç Tabanlı Yapılar”, içinde: M. Özdoğan, H. Hauptmann, N. Başgelen (ed.), *Ufuk Esin’e Armağan. Köyden Kente, Yakın Doğu’da İlk Yerleşimler* (İstanbul 2003) 361-372.
- Özbaşaran 2019 M. Özbaşaran, “Tarihöncesinin Renk Dünyasında Kırmızı”, içinde: Y. Ersoy – E. Koparal – G. Duru – Z. Aktüre (ed.), *Arkeoloji ve Göstergelilik, Tematik Arkeoloji Serisi 3* (İstanbul 2019) 21-33.
- Özbaşaran ve diğ. 2010 M. Özbaşaran – G. Duru – D. Teksöz – S. Omacan, “Yaşayan Geçmiş Aşıklı Höyük”, *Türkiye Bilimler Akademisi Kültür Envanteri Dergisi (TÜBA-KED)* 8, 2010, 7-20.
- Özdoğan 1994 A. Özdoğan, *Çayönü Yerleşmesinin Çanak Çömleksiz Neolitikteki Yeri (Küçük Buluntuların Yardımıyla)*, Yayınlanmamış Doktora Tezi (İstanbul 1994).
- Özdoğan 2018 M. Özdoğan, “Neolitik Adlamlarının Dünden Bugüne Değişen Tanımı”, *Azerbaycan Arxeologiyası* 21.1, 2018, 12-39.
- Özdöl 2007 S. Özdöl, “Anadolu Platosunda En Eski Çanak Çömlekli Neolitik: “Erken Gelenek”. Orta Anadolu ve Göller Yöresi Kanıtları” *Arkeoloji Dergisi* X, 2007, 33-55.
- Sagona – Zimansky 2015 A. Sagona – P. Zimansky, *Türkiye'nin En Eski Eski Kültürleri* (İstanbul 2015).
- Schmidt 2011 K. Schmidt, “Göbeklitepe”, içinde: M. Özdoğan – N. Başgelen – P. Kuniholm (ed.), *Neolithic in Turkey New Excavations and New Research. Vol. 2- The Euphrates Basin* (İstanbul 2011) 41-83.
- Schoop 2002 U. Schoop, “Frühneolithikum im südwestanatolischen Seengebiet? Eine kritische Betrachtung”, içinde: R. Aslan – S. Blum – G. Kastl – F. Schweizer – D. Thumm (ed.), *Mauerschau. Festschrift für Manfred Korfmann* (Remshalden- Grunbach 2002) 421-436.

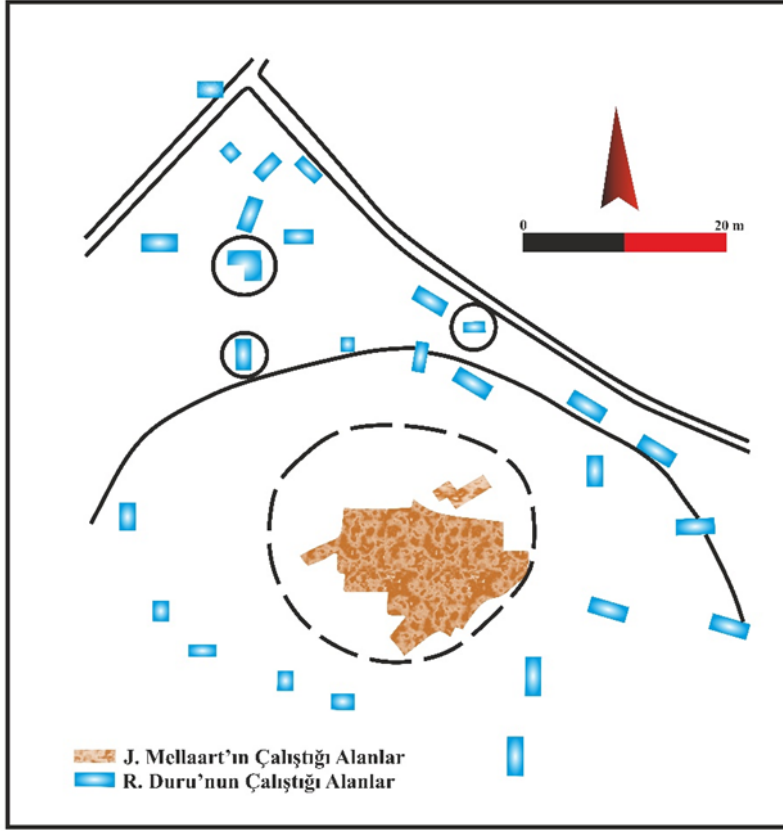
- Schoop 2005 U. Schoop, *Das Anatolische Chalkolithikum: Eine Chronologische Untersuchung zur Vorbronzezeitlichen Kultursequenz im Nördlichen Zentralanatolien und den Angrenzenden Gebieten* (Remshalden 2005).
- Thissen 2002 L. Thissen, "CANew 14C databases. Anatolia, 10000-5000 cal BC", içinde: F. Gerard – L. Thissen (ed.), *The Neolithic of Central Anatolia. Internal Developments and External Relations During the 9th-6th Millennia CAL BC: Proceedings of the International CANew Table Ronde* (Istanbul 2002) 299-337.
- Thissen 2010 L. Thissen, "The Neolithic-Chalcolithic Sequence in the SW Anatolian Lakes Region", *Documenta Praehistorica XXXVII*, 2010, 269-282.



Harita 1

Hacılar ID		
IC		IA tabakası
IB	Erken Kalkolitik Dönem'in Son Evresi	P-315:6926±95 BP (5991-5658 cal. BC) P-315A: 7047±221 BP (6386-5563 cal. BC)
IA		
IIB		
IIA	Erken Kalkolitik Dönem'in İlk Evresi	IIA tabakası P-316: 7170±134 BP (6356-5756 cal. BC) P-316A: 7172±127 BP (6355-5771 cal. BC)
III		
IV		
V		
VI	Geç Neolitik Dönem'in Son Evresi	VI. tabaka P-313:7150±98 BP (6231-5813 cal. BC) P-313A: 7350±85 BP (6401-6054 cal. BC) BM48: 7550±180 BP (6903-6023 cal. BC)
VII		VII. tabaka
VIII		BM-125: 7770 ±180 BP (7126-6246 cal. BC)
IX	Geç Neolitik Dönem'in İlk Evresi	IX. tabaka P-314: 7340±94 BP (6400-6031 cal. BC)
	Boşluk	
Aceramik Hacılar I-VII	Çanak-Çömleksiz Neolitik Dönem	Akeramik V. tabaka BM-127: 8700±180 BP (8282-7468 cal. BC)
	Ana Toprak	

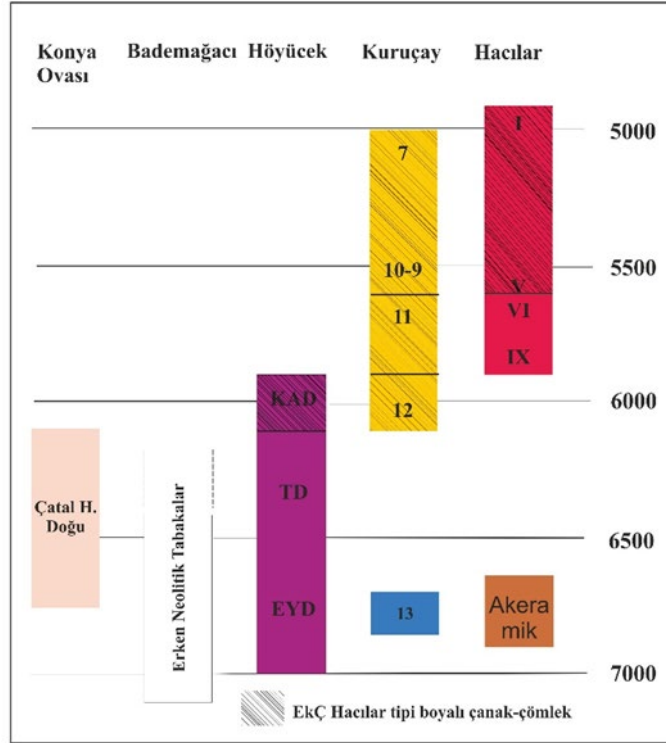
Tablo 1



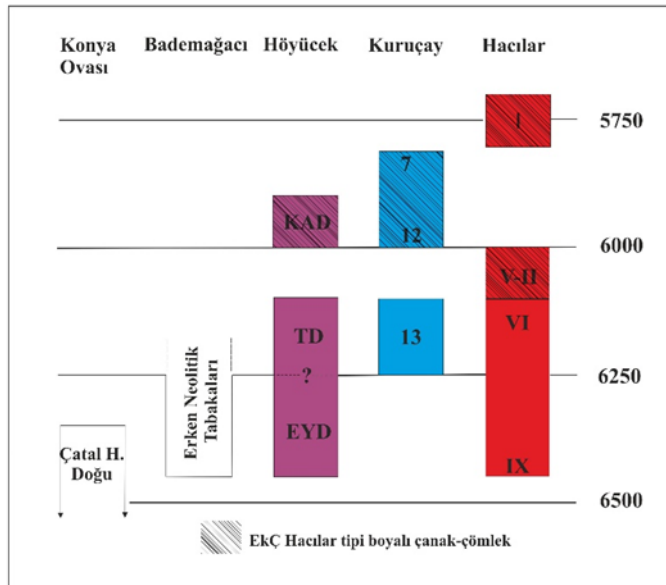
Çizim 1

HACILAR TABAKANMA DURUMU				
J. Mellaart'a Göre (1970:92)	Evreler	R. Duru'ya Göre		
		2008:16	2013:6	2016:26
Erken Kalkolitik (Son Evre)	IA-IB-IC-ID	Erken Kalkolitik	Geç Neolitik (MÖ 5800)	Erken Kalkolitik/Geç Neolitik
Erken Kalkolitik (İlk Evre)	V-IV-III-IIA-IIB	Erken Kalkolitik	Geç Neolitik (MÖ 6000)	Erken Kalkolitik/Geç Neolitik
Geç Neolitik	IX-VIII-VII-VI	Geç Neolitik	Erken Neolitik II (MÖ 6400-6000)	Erken Neolitik II
Akeramik Neolitik	VII-VI-V-IV-III-II-I	Erken Neolitik	Erken Neolitik I (MÖ 7200-6500)	Erken Neolitik I
	Ana Toprak			

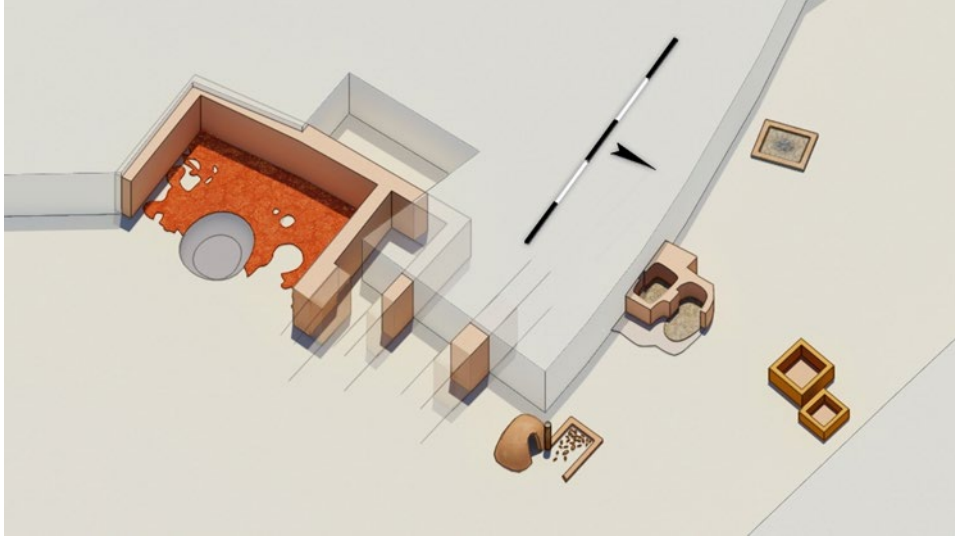
Tablo 2



Tablo 3



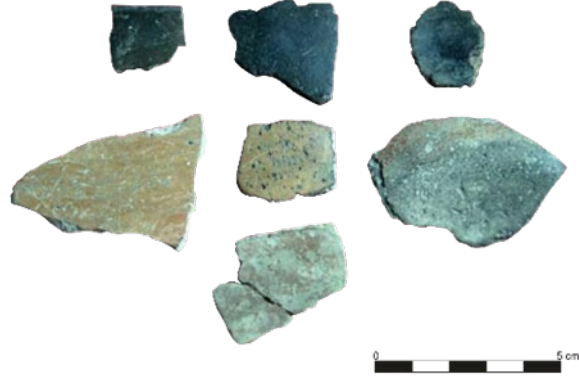
Tablo 4



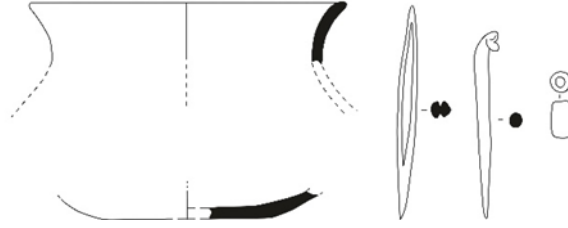
Çizim 2

HACILAR (J. Mellaart)	Dönemler	HACILAR (R. Duru)	BADEMAĞACI	KURUÇAY
	EKÇ (Son Evre)			
	EKÇ (İlk Evre)			
	GNÇ			
	EN II			
	EN I			
	AKERAMİK			

Tablo 5



Figür 1



Çizim 3

HACILAR				HACILAR (Duru 1986: Lev. 3/7)	KURUÇAY		
II B	IV	V	VI		13	12	11

Tablo 6

