

Karadora: Bafra Ovası'nda Yeni Bir Prehistorik Lokalite

Karadora: A New Prehistoric Location in Bafra Plain

Atila TÜRKER*

Öz: Karadora, Samsun Bölgesi Kıyı Kesimi'nde gerçekleştirilen arkeolojik yüzey araştırmalarında Bafra Ovası'nda keşfedilen bir lokalitedir. Kızılırmak'ın 4 km doğusunda ve Karadeniz'in 11 km güneyinde konumlanan lokalite, "Höyük" ve "Tepe" olmak üzere iki kısımdan oluşmaktadır. Höyük yüzeyinden bulunan keramik parçalarının form çeşitliliği azdır ve özgün bir bütünlüğe sahiptir. Diğer buluntular bir taş balta, bir bikonik sapan taşı ve yontma taş (iki obsidyen ve bir çakmaktaşı) aletleridir. Karadora Höyük buluntuları tek tabakalı ve çok evreli bir yerleşim görünümündedir ve kendisine sadece 5 km mesafedeki İkiztepe Geç Kalkolitik Çağ tabakalarıyla uyumlu bir seyir izlemektedir. Höyüğün kuzey-kuzeydoğusundaki Karadora Tepe'de ise Paleolitik ve Geç Prehistorik çağlara tarihlenen yontma taş aletler bulunmuştur. Paleolitik, Samsun Bölgesi'nde Tekkeköy'den sonra Samsun Bölgesi'nde bulunan ikinci lokalitedir. Burası değişik dönemlerde kullanılmış bir açık ışık alanı veya konar-göçer toplulukların geçici barınakları olabilir. Bu yeni keşfedilen lokalite, Bafra Ovası'ndaki dönem lokalitelerinin sadece sayısına katkı yapmamış, aynı zamanda uzun dönemler boyunca demografik olarak yoğun bir hareketliliğin yaşandığını da doğrulamıştır.


Anahtar Kelimeler: Samsun • Bafra • Karadora • Yüzey Araştırması • Prehistorik Çağ

Abstract: Karadora is located in the Bafra Plain which was discovered during the archaeological survey that we carried out in the Samsun Region Coastal Section in 2019. Located 4 km's east of the Halys and 11 km's south of the Black Sea, the locality consists of two sections: namely the "Höyük" (Mound) and the "Tepe" (Hill). The surface pottery finds of the Mound do not vary much and reflect an authentic integrity in regards of their forms. Other finds are composed of; one stone axe, one biconical slingstone and chipped stone tools (two obsidian and one silex). Karadora Höyük finds; reflect a single stratum and multi-phased settlement, also follow a compatible pattern with the Late Chalcolithic Age strata of İkiztepe Mounds which are located approximately 5 km's away. At Karadora Tepe which is located to the north-northeast of the Höyük, Paleolithic and Late Prehistoric stone tools were discovered. Being the second Paleolithic locality after Tekkeköy in the Samsun Region. Here, during different time periods could have been used as an open air workshop or temporary shelters of nomadic communities. This newly discovered locality, has not only contributed to the quantity of known period localities in the Bafra Plain, but also has confirmed a dense demographical movement was witnessed.

Keywords: Samsun • Bafra • Karadora • Survey • Prehistoric Age

Giriş

Samsun ili kıyı kesiminde gerçekleştirilen Prehistorik Çağı hedef alan arkeolojik yüzey araştırmaları kapsamına 2016, 2017 ve 2019 yıllarında Bafra Ovası dâhil edilmiş ve 30'a yakın buluntu yeri incelenmiştir¹. Bunlardan birisi, 2019 yılında keşfedilen Karadora'dır (Fig. 1). Toprakkuyu Tepesi'nin kuzey bitimindeki "Karadora Mevkii"nde konumlanmasından dolayı, iki kısımdan oluşan bu lokaliteye "Karadora Höyük" ve "Karadora Tepe" isimleri verilmiştir (Fig. 2).

* Doç Dr., Ondokuz Mayıs Üniversitesi, Fen-Edebiyat Fakültesi, Arkeoloji Bölümü, Atakum, Samsun.  0000-0003-3893-4135 atilaturker@gmail.com

¹ Türker 2017a; Türker *et al.* 2019.

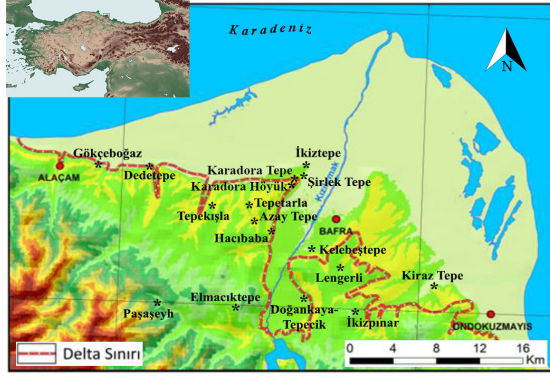


Fig. 1. Karadora ve Bafra Delta Ovası (Bağcı & Bahadır 2019, Şek. 1'den uyarlanmıştır)



Fig. 2. Karadora Höyük ve Karadora Tepe, Hava Fotoğrafı (A. Türker Arşivi)

Höyük, Bafra Ovası'nda, Kızılırmak'ın 4 km doğusunda, Karadeniz'in 11 km güneyinde, Bafra – Alaçam karayolunun 5. km'sindedir. Kızılırmak'ı geçince Alaçam yönünde yükselmeye başlayan arazi yapısının üst noktasındaki Karadora'dan sonra topografya tekrar alçalmaya başlar ve düz bir satıh oluşturur. Bir nevi boğaz görünümündeki Karadora Mevkii'nin güneyi, kademe kademe yükselen topografyasıyla dikkati çekerken, kuzeyinde bir ada şeklinde kalan ve yontma taş aletler bulunan Karadora Tepe yer alır; onun da kuzey – kuzeydoğu devamında alçalarak inen Ramazan Tepe vardır. Ramazan Tepe'nin kuzeybatı bitiminde İkiztepe Köyü ve onun kuzeydoğu çıkışında dört höyükten oluşan İkiztepe, doğu bitimindeki ovada ise Şirlek Tepe (Kuşçular) Höyüğü bulunur. İkiztepe'den Alaçam'a giden eski yol, Ramazan ve Karadora tepelerinin kuzey – kuzeybatı hattında Harız Köyü üzerinden dolaşır.

Bafra Ovası'nda deltaya dönüşen Kızılırmak Nehri, kıyının morfolojisini büyük ölçüde değiştirmiştir². Güncel araştırma kayıtları harita üzerine çakıştırıldığında³ birbirine yakın kümelenen dört lokalitenin eski alüvyon örtüsünün sınırında, pleistosen sonrasında oluşan yeni alüvyon ovaya bir burun gibi sokulan yarımada içinde kümelenildiği görülür. Daha önce İkiztepe Tepe II-III kazılarında taşkından kaynaklanan mil tabakasının⁴ ispatladığı üzere vaktiyle Karadora ile Şirlek Tepe ve İkiztepe'nin Karadeniz kıyısına çok daha yakın konumlandığı⁵ söylenebilir.

1. Karadora Höyük

Karadora Höyük (Rakım 53 ± 3 m), dolgu hizası ve buluntuların yayılımına göre kuzey-güney yönünde 120 m, doğu-batı yönünde 50 m ölçülerinde, oransal olarak dar ve uzun bir höyüktür. Güneybatı eteğine göre yüksekliği 12 ± 3 m'dir. Tarım faaliyetleri ve doğusundan geçen karayolu, höyük yükseltisinin alçalmasına, aynı şekilde höyüğün kuzeyinde açılan tarla, bu kesimin büyük ölçüde yok edilmesine sebep olmuştur. Toprakkuyu Tepesi'nden çıkan dere, höyüğün batısını menderes yaparak sınırlamaktadır (Fig. 3). Buradaki yüzey araştırmalarında keramik parçaları (Fig. 4, kat. no. 1-26), bir sapan taşı (Fig. 5), bir taş balta (Fig. 6) ve yontma taş aletler (kat. no. 29-31) bulunmuştur.

² Akkan 1970; Öner 1995.

³ Berndt *et al.* 2018; Bağcı & Bahadır 2019.

⁴ Alkım *et al.* 1988; Bilgi 2000.

⁵ Berndt *et al.* 2018, Fig. 2, 5.



Fig. 3. Karadora Höyük, doğudan (A. Türker Arşivi)

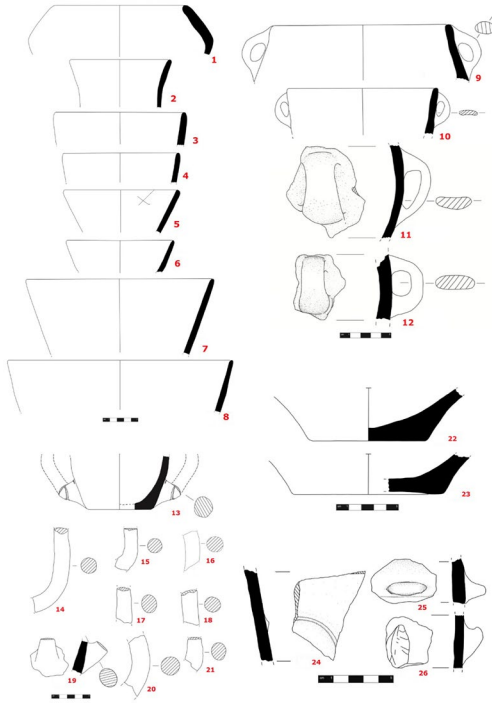


Fig. 4. Karadora Höyük, Keramik Buluntuları, Çizim



Fig. 5. Karadora Höyük, p.t. Sapan Taşı



Fig. 6. Karadora Höyük, Taş Balta

1.1. Keramik

Karadora Höyük'ten 50'ye yakın keramik parçasından 26'sı form, mal ve bezeme özelliklerine göre gruplandırılarak tasnif edilmiştir (Fig. 4, kat. no. 1-26). Buna göre, bulunan keramiklerin baskın çoğunluğunu Koyu Yüzlü Mallar (KYM) ile Koyu Yüzlü Açıklı Mallar (KYAM) oluşturmaktadır. Bu grup; içi-dışı açıklı koyu gri, içi açık-sız ve dışı açıklı koyu gri, içi-dışı açık-sız koyu gri, içi kırmızı ve dışı koyu gri açıklı, içi kırmızı ve dışı koyu gri açık-sız renkli yüzeylere sahiptir. Keramiklerin tamamı iyi ve orta-iyi derecede pişmiştir. Hamur rengi kırmızının tonlarında olup, gri özlü örnekler azdır. İnce cidarlıların (0,2-0,4 cm) hamuru hepsinde iyi arıtılmış ve gözeneksizdir. Hamurun iyi arıtılması orta (0,4-0,9 cm) ve az sayıda kalın cidarlı (1,0-2,0 cm) örneklerde de görülürken, bu türdekilere ayrıca

az kum ve küçük taş katkısı ilave edilmiştir. Keramiklerin bazılarının kumunda görülen beyaz ve sarı mika katkılar, en az iki kil kaynağının kullanıldığını göstermektedir. Hiçbirinde organik katkı yoktur. KYM/KYAM grubu dışındaki diğer keramik grubunu kahvenin tonlarındaki tekil örnekler oluşturmakla birlikte, hamur özellikleri farklı değildir.

Tamamı monokrom olan Karadora Höyük keramiklerinin bezeme repertuarı oldukça kısıtlıdır. Bezemeler; beşinde açık izi, ikisinde çizgi, birinde oluk, diğerinde kabartmadan ibarettir. Sert bir cismin yardımıyla açılanmış kap yüzeyine dikey ve/veya yatay yönlerde düzensiz çekilen hatlar, kap yüzeyinde parıltılı geçişler etkisi gösteren bezeme, açık kapların iç ve dış yüzeyine, diğerlerinin sadece dış yüzeyine uygulanmıştır⁶. Bu örneklerin hepsinde hamur iyi arıtılmış, iyi pişmiştir ve cidarları incedir (Fig. 4/7-8, kat. no. 7-8). İki çizgi bezemeden birisi, parlak siyah ağız kenarı parçasının iç dudakına ince bir X (çarpı) işareti şeklindeki belli belirsiz görülen incrustedir (Fig. 4/5). Diğer çizgi bezeme, dikey yönlendirilmiş ince uzun boynuz biçimli düğme kulpun üst ve sağ yarısında birkaç tane kısa ve basit çizgiden ibarettir. Oluk bezeme, dip kısmın hemen üstüne bağlanmış yuvarlak kesitli kulptadır. Kulpun bağlandığı yere iki adet yapılmış olan sığ oluklardan biri tam tur dönerken, diğeri sadece kulpun bağlantı yerine yapılmıştır. Kabartma bezeme, koyu gri yüzlü parlak ağız kırık gövde parçasının üzerine dairesel verilmiştir (Fig. 4/24, kat. no. 24). Bütün bunlar yanı sıra fonksiyonel olmayan düğme kulp eklentileri de (Fig. 4/25-26) bezeme unsurları arasına dâhil edilebilir.

Karadora Höyük yüzey buluntuları arasında incelenen keramik parçalarının tasnifi, form çeşitliğinin çoğunlukla geniş ağızlı basit biçimli kaplardan oluştuğunu göstermiştir. Bunlardan ikisi boynulu çömlek, diğerleri çanak ve derin kâse formuyla tamamlanabilir; bazılarının (Fig. 4/6-8) meyvelik benzeri yüksek kaideli kaplara ait olması muhtemeldir. Sadece tek örnek içe çekik dar ağız kenarlı ve gövdesi keskin profillidir (Fig. 4/1).

Kulp tiplerini şerit kesitliler (Fig. 4/13-21) ile gövdeye dikey bağlanmış yuvarlak kesitliler (Fig. 4/9-12) oluşturur. Gövdeye dikey bağlanmış şerit kesitli kulplardan ikisi ağız kenarına veya hemen ağız kenarı altına kondurulmuştur. Diğerleri amorf örneklerdedir. Çok sayıda örneğine rastlanan yuvarlak kesitli kulplar, çoğunlukla ince açılanmış, hamurları iyi arıtılmış ve çok iyi pişmişlerdir. Dönüş açıları dikkate alındığında gövde boyunca uzandıkları anlaşılmaktadır

Bulunan diplerden biri hafif iç bükey (Fig. 4/23), diğerleri düzdür (Fig. 4/22). Gövdenin alt bitişiyle dibin bağlantısı yuvarlak düzensiz hatlarla tamamlanmıştır. İçi, ikisinde (Fig. 4/13, 22) basitçe sıvazlanmışken, birisinde (Fig. 4/23) ağızlıdır.

Karadora çanak çömleği, genel özellikleriyle özenli diyebileceğimiz iyi hazırlanmış mineral katkılı hamura sahiptir. Yalın bırakılmış veya ağızlı KYM ile iyi sıvazlanmış kendinden astarlı mal gruplarından oluşmaktadır. Toplanan kap parçaları çoğunlukla ince ve orta cidarlıdır. Bunların mal özellikleri İkiztepe hamur 4, 5 ve en çok da 7 (h7a-c) gruplarına⁷ yakındır ve formları İkiztepe'den farklı değildir. Karadora'da pişirme amaçlı çömlek benzeri kapların amorfaları gözlenmişse de depolama ve benzeri işleve yönelik kaba parçalara çok az tesadüf edilmiştir. Mevcut bilgilerimize göre basit form-

⁶ Anadolu'daki açık izi bezemeli keramikler MÖ VI. binyılın ikinci yarısı itibarıyla Orta Kalkolitik Çağ'da görülmeye başlamıştır (Furholt 2017, 141 vd., 438 vd., Tab. 5.1). Batı Karadeniz'deki İnönü Mağarası'nda karşılaştırılabilir benzerleri bulunan açık izli keramiklerin ele geçtiği V. Tabakanın radyokarbon sonuçları Kal. MÖ 4260-3976 yılları aralığını vermiştir, bk. Ekmen 2020, 53, Res. 4.

⁷ Alkım *et al.* 1988, 22 vd., 89 vd.

lardan ibaret kap repertuarının çeşitlenmediği söylenebilir. Bunların tanıtıcı ve karakteristik özellikleri genel görünüm verdiğinden, spesifik olarak form tiplerini stratigrafik olarak birebir karşılaştırmak zordur ve bu yüzden, daha geniş bir dönem aralığında değerlendirmek gerekir. Bu bağlamda Karadora Höyük buluntuları için en iyi referans, kuş uçuşu 5 km yakınındaki İkiztepe Höyüğü'dür.

Karadora keramiği, H. Alkım'ın 1986 yılında yayınladığı "İkiztepe Geç Kalkolitik Çağ Keramiği" başlıklı makalesinde⁸ ele aldığı buluntu grubuyla hem hamur hem de form özellikleriyle çok yakın benzerlikler taşımaktadır. Peşi sıra yayınlanan İkiztepe I ve İkiztepe II kitapları⁹, bu makalenin ortaya koyduğu sonuçları tasdik etmiştir. Ş. Dönmez¹⁰, İkiztepe stratigrafisini ve Samsun ile Orta Karadeniz Bölgesi'ni doktora tezi kapsamında incelemiş, buluntuları GKÇ, Erken ETÇ I ve Geç ETÇ I şeklinde tasnif etmiştir.

Tek örneği bulunan dar ağızlı ve keskin profilli gövde parçası (Fig. 4/1), İkiztepe Tepe II'de¹¹ ve Gökçeboğaz, Şirlek Tepe¹², Dündartepe¹³, Tekkeköy, Kaledoruğu¹⁴ ile Kelebeş Tepe'de¹⁵ bilinmektedir. Yine tek örnekten oluşan çömlek/vazoaya ait boyunlu ağız kenarı parçasını (Fig. 4/2) İkiztepe Tepe II'yle¹⁶, Samsun Bölgesi'ndeki Tepetarla, Hacıbaba (Sivritepe), Dündartepe, Ağcı Tepe ve Aytepe¹⁷ örneklerinin boyun cidarındaki kalınlaşmayla karşılaştırmak mümkündür.

Karadora kaplarının çoğunluğunu, çanak ve derin kâse olarak tanımlanabilecek, açık ağızlı basit biçimli kaplar oluşturmaktadır (Fig. 4/3-8). Ağız kenarlarının hepsinde düz, yuvarlak ve basit olması, karşılaştırma olasılıklarını çoğaltmaktadır. Bu özelliklerin İkiztepe'deki en yakın benzerleri Tepe II¹⁸ ile Tepe III'te¹⁹ ve Samsun Bölgesi'ndeki Gökçeboğaz, Elmacıktepe, Şirlek Tepe, Ağcı Tepe, Kelebeş Tepe, Hacıbaba ve Dündartepe'de²⁰ bulunmuştur. Tek örneği oluşturan dudak içi çarpı biçimli incruste bezeme (Fig. 4/5), İkiztepe²¹ ve Kelebeş Tepe²² ile karşılaştırılabilir. Bu form grubundakilerin bazılarının (Fig. 4/5-8), İkiztepe'deki gibi²³, yüksek kaideli kaplara ait olması muhtemeldir.

⁸ Alkım 1986.

⁹ Alkım *et al.* 1988; 2003.

¹⁰ Dönmez 2000; 2006.

¹¹ Alkım *et al.* 1988, 15 vd., Lev. XXIII/2, 4-6.

¹² Burney 1956, 194.

¹³ Kökten *et al.* 1945; Dönmez 2006, Lev. 9.

¹⁴ Thissen 1993, Fig. 2.

¹⁵ Dönmez 2000, Lev. 59/1.

¹⁶ Alkım *et al.* 1988, 15 vd., Lev. XXXII/6, XXX/9.

¹⁷ Dönmez 2000, Lev. 44/5, 45/2, 51/3-5, 65/4-6.

¹⁸ Alkım *et al.* 1988, 15 vd., Lev. XXIV, XXVII, XXXVIII.

¹⁹ Bilgi 2000, 384.

²⁰ Kökten *et al.* 1945; Dönmez 2000, Lev. 43, 60/3-6, 62/2-4.

²¹ Dönmez 2000, 140, Lev. 141/3, ayrıca bk. Lev. 143/5-6, 144/9, 217/7-8.

²² Dönmez 2000, Lev. 61/2.

²³ Alkım *et al.* 1988, 15 vd., Lev. XXV/8, LXIX/30-31, LXXI/44; 2003, 66, Lev. XXVII/3-4, XLIV.

Yüzey buluntuları arasında çok sayıda şerit ve yuvarlak kesitli kulp parçası bulunmuştur. Şerit kesitli kulplar (Fig. 4/9-12), hamur özellikleri bakımından İkittepe'yle benzer²⁴ olmakla birlikte, çok geniş bir kronolojik aralıkta yaygın olarak izlenebilmektedir. Bölgede Tepetarla, Elmacıktepe, Kelebeş Tepe²⁵ ve Sinop yöresindeki Tıngır Tepe, İlya'nın Yeri ve Çimbek Tepe buluntularıyla²⁶ karşılaştırılabilir. Hemen hemen hepsi aynı mal özelliklerine sahip yuvarlak kesitli kulplar (Fig. 4/13-21) ise İkittepe'nin sadece III. Tabakasında²⁷ ve Samsun Bölgesi'nde Elmacıktepe, Ağcı Tepe, Kelebeş Tepe ve Şirlek Tepe²⁸, Sinop²⁹ ve Amasya bölgelerinde³⁰ bilinmektedir. Bazılarının ağız düzlemini aşar şekilde gövdeye bağlanmış oldukları düşünülebilir³¹. Düz dip üstünden bağlanmış yuvarlak kesitli kulp parçası (Fig. 4/13, kat. no. 13), eklenti özelliği bakımından yine İkittepe örneklerinden³² farklıdır. Yuvarlak kesitli kulpları Kuruçay'la, Erken Kalkolitik Çağ'ı (EKÇ) izleyen hiatusun sonra gelen Geç Kalkolitik Çağ'ının (GKÇ) 6A-4. yapı katlarıyla (G ve H grubu mallar) ve yuvarlak kesitli kulpun dibe bağlanmış şekli 6A-5. yapı katlarıyla³³ karşılaştırılabilir. Aynı yapı katlarında, yukarıda tanımlanan açık kap örnekleri de vardır³⁴. R. Duru, Kuruçay H grubunda tanımlanan derin çanakların İkittepe GKÇ tabakalarındaki benzerliğini rastlantı olarak değerlendirmiştir³⁵. Dendrokronolojik kalibrasyon örneklerine göre Kuruçay 6A-3. yapı katları MÖ 3800-3200 yılları aralığını vermişse de R. Duru hiatusu dikkate alarak, GKÇ tabakası başlangıcının en az MÖ V. binyıl ortalarına dek geriye çekilmesi gerektiğini tartışmıştır³⁶.

Höyüğün tek kabartma bezemeli parçası, orta boy bir kabın gövdesine aittir (Fig. 4/24, kat. no. 24). İkittepe'de çok sayıda örnekle³⁷ temsil edilen bu parçalarda kabartma bezeme çoğunlukla yay şeklinde dairesel yapılmış ve kimisinin orta noktasında göz şeklinde memecik kabartması kondurulmuştur. Bafra Ovası'ndaki diğer örnekler Elmacıktepe ve Kelebeş Tepe'de³⁸ bulunmuştur.

Düğme tutamak parçası (Fig. 4/25) çok rastlanan ve çok geniş kronolojik aralıkta bulunan eklenti tiplerindedir. Derin çanak benzeri kabın gövde keskinliği, üst yarısında veya dudak altında bulunması gereken boynuz biçimli çıkıntı, bunun üst sağ yarısı üç çizi bezemeli bir dikey tutamak parçasıysa (Fig. 4/26, kat. no. 26), bu tipte az rastlanan örneklerdendir. Dündartepe örneklerine benzeyen³⁹

²⁴ Alkım *et al.* 1988, 15 vd., Lev. XXXIX; 2003, Lev. XLVI.

²⁵ Dönmez 2000, Lev. 54 ve Lev. XXXIV/1-4 (GKÇ).

²⁶ Dönmez 2000, Lev. 34.

²⁷ Dönmez 2000, Lev. 83/3; Alkım *et al.* 2003, 68 vd., Lev. LIII.

²⁸ Dönmez 2006, Lev. 55/3-8, 56.

²⁹ Dönmez 2000, Lev. 53/1-3; ayrıca bk. Dönmez 2006, Lev/Pl. 4.

³⁰ Dönmez 2000, Lev. 71/6.

³¹ Alkım 1986, 102.

³² Dönmez 2000, Lev. 86/2, 106; Alkım *et al.* 2003, Lev. LIV/1, 4.

³³ Duru 1996, 25 vd., Dizin 1-2.

³⁴ Duru 1996, Lev. 55-56.

³⁵ Duru, 1996, 50.

³⁶ Duru 1996, 101 vd., 107.

³⁷ Dönmez 2000, Lev. 87/2, 88/2, Lev. 99-101; Alkım *et al.* 2003, 67 vd., Lev. XXIX/2, XXX/1, XXXI/4-14, XLIX, XLV-LVII.

³⁸ Dönmez 2000, Lev. 53/1-3, 66/2; 2006, Lev. 8.

³⁹ Dönmez 2000, Lev. 17/4-5.

İkiztepe Tepe I'de⁴⁰ bulunmuş yüksek kaideli, oyuk çizi bezekli ve incruste dekorasyonlu bir derin çanak yardımıyla tamamlanabilir; bir benzeri Tepe III'te mezar armağanı olarak bırakılmıştır⁴¹.

1.2. Küçük buluntular

Karadora Höyük'te bulunan küçük buluntular bir sapan taşı ve bir taş baltadan ibarettir. Karadora Höyük yüzeyinde bulunan p.t. sapan taşı (Fig. 5), Anadolu ve çevresinde çok rastlanan tipler arasındadır. Sapan taşının her iki uca doğru düzensiz daralan hafif basık ve çift konik gövdeli karakteristik formu, Bafra Ovası'nda Azay Tepe, Elmacıktepe, Doğankaya-Tepecik⁴² ve İkiztepe Tepe I ("Yüzey"de, Kat I'in "Geçiş Çağı"nda ve "Karışık Dolgusu"nda) ile Tepe II'de (Kat II, 3.-4. ve 6.-7. Evreler, ETÇ I ile Kat III, 1.-7. Evreler, GKÇ) çok sayıda örnekle bilinmektedir⁴³. Anadolu'da ise benzer formdaki çift konik gövdeli sapan taşları Amuq A, C-E ve J evreleri⁴⁴, Tülintepe⁴⁵, Norşuntepe⁴⁶, Can Hasan⁴⁷, Bademağacı Höyük EN/2⁴⁸, Orman Fidanlığı VII ve IV⁴⁹, Ulucak Höyük II-V⁵⁰, Aktopraklık B Alanı⁵¹ ve Aşağı Pınar 6. Tabaka⁵² toplu buluntuları gibi örnekleri Anadolu'daki birçok Neolitik ve Kalkolitik merkezlerde görülmektedir. Pişmiş toprak dâhil, değişik materyallerle yapılmış sapan taşlarının bu standart formu Yakındoğu ve Avrupa'da 17. yüzyıla dek kullanılmıştır⁵³.

Bir diğer yüzey buluntusu olan taş baltanın (Fig. 6) üst yüzü hafif iç bükey verilmiş, yanlara doğru alçaltılarak yuvarlatılmış ve keskin uca doğru belirgin bir şekilde inceltirilmiştir. Ön yüzde gövde üstünden başlayan kabartma bir şerit gövde ortasındaki genişliğe dek çekilmiş, her iki yanına memecik şeklinde iki kabartı bırakılmıştır. İki memecik ve aralarındaki dikey kabartı dikkate alındığında bir yüz şekli yapılmaya çalışıldığı düşünülebilir. Memeciklerin konduruluşu simetrik değildir ve yüzeyindeki düzelti izleri giderilmemiştir. Keskin ucun bir yanındaki noksan da dikkate alındığında, yapım aşamasında kırıldığı ve yarım bırakıldığı, özensiz işlendiği izlenimini vermektedir. Kesici ucu, alta doğru genişleyen balta tipleriyle benzeşirken, üst yarısındaki daralma ve kabartıları, Karadora baltasına ünik bir görünüm vermektedir. Alt ucu keskinleştirilerek tamamlanmış küçük balta, kolay kırılır yapısından dolayı ve üzerindeki bezeme unsurları, işlevsellikten çok sembolik bir kullanıma yönelik yapılmış izlenimi vermektedir. Bu taş baltaların değişik tipleri Bafra Ovası'ndaki Şirlek Tepe,

⁴⁰ Bilgi 1994, Res. 11; 2001, Lev. 17b, 17d; Dönmez 2000, Lev. 164/3-4, 165/2-3.

⁴¹ Bilgi 2000, 384 ve 387, Res. 10.

⁴² Türker *et al.* 2019, Res. 15/1-8.

⁴³ Alkım 1981, Lev. VII, Res. 27-28; Alkım *et al.* 2003, 69, Lev. XVII, XXXII/17-21, LVIII/19, LXII/5, 7, 15-16, LXXVII/11, LXXXIV/23-24.

⁴⁴ Braidwood & Braidwood 1960.

⁴⁵ Arsebük & Korfmann 1976.

⁴⁶ Schmidt 2002, 17, Fig. 40.

⁴⁷ French 2010, Fig. 41.

⁴⁸ Duru & Umurtak 2019, 78, Lev 19/6, 125/9-10.

⁴⁹ Ay-Efe 2001, 132, Pl. I/e.

⁵⁰ Korfmann *et al.* 2007.

⁵¹ Karul 2007, Fig. 7.

⁵² Azeri 2015, 109, Fig. 53.

⁵³ Korfmann 1972; 1973.

Doğankaya Tepecik, Azay Tepe⁵⁴ ve İkiztepe Tepe I-II arasındaki boyun (Kat II, ETÇ I)⁵⁵ ile Tepe II'de (Kat II, 6.-7. Evreler, ETÇ I ile Tepe II, Kat III, 3.-4. ve 6.-8. Evreler, GKÇ)⁵⁶ çok sayıda örnekle temsil edilmektedir.

1.3. Yontma Taş endüstrisi

Karadora Höyük'te ele geçen yontma taş parçalar distal (kat. no. 29) ve medial (kat. no. 30) obsidyen parçaları ile bir orak dilgi elemanından (kat. no. 31) ibarettir. Anadolu Karadeniz'i, obsidyen bulununun en az ele geçtiği kesimlerdenidir. Yüzey araştırmalarından elde edilen sonuçlar ve bulunan örnek sayısı ve yayınları oldukça kısıtlıdır. Daha çok Marmara Bölgesi kültürleriyle ilişkili ve İç Kuzey-batı (Galat) kaynaklı olsa da Cide Bölgesi'nde (Kastamonu) bulunan obsidyenler⁵⁷, oldukça ilginç ve faydalı bilgiler sunmuştur.

Samsun Bölgesi Kıyı Kesimi'nde, İkiztepe kazılarında bulunanlar hariç, sadece Taştepeboğazi⁵⁸, Dombalaktepe⁵⁹, Elmacıktepe⁶⁰ ve Kiraz Tepe⁶¹ lokalitelerinde obsidyen parçaları bulmuştur. Karadora Höyük'teki iki obsidyen parçası da eklenirse, toplam sayının sadece 10 kadar olduğu söylenebilir. Tüm bu buluntular, Budaközü Vadisi lokaliteleri ve Çamlıbel Tarlası'nda olduğu gibi, oldukça küçüktür boyutludur ve kimi kırık, kimi de tamamlanmamış örneklerden oluşmaktadır; hiçbirinde çekirdeklerine rastlanmamıştır. Çamlıbel Tarlası'nda taşı işlemek için %90 oranında yerel malzemeye bağlı kalındığı fakat bunun yeterli olmadığı durumlarda taş ustasının ithal edilen obsidyenin (sadece %5) vasıflarına ihtiyaç duyduğu yorumunda bulunulmuş⁶²; Kuzey Orta Anadolu'daki değişim ağlarının aktif katılımcısı olduğu önerilmiştir⁶³. Bölgede, İkiztepe kazı çalışmalarında bulunan örnekler de sayısal açıdan oldukça azdır ve mevcut bilgilere önemli bir katkı sağlamamaktadır. İkiztepe'de obsidyen endüstrisi Tepe I Kat I'de (1. ve 3b Evresi) az sayıdaki kesici ve aletle sınırlıdır. Tepe II Kat II'de (3.-7. Evreler) çok sayıda dilgi çeşitleri ve yongalar bulunmuştur. Sayısal ve çeşitlilik (kesici, delici, keski, yonga, alet, kazıyıcı) ise en çok Tepe II Kat III'te (1.-4 ve 7. Evreler) artmıştır. Bunlardan birkaçı dışında yayınlarında⁶⁴ görsele yer verilmemiştir.

Obsidyen endüstrisine karşın çakmaktaşı aletlerin sayısı ve çeşitliliği, araştırılan Samsun Bölgesi Kıyı Kesimi'nde daha zengindir: Tatardere⁶⁵, Dombalaktepe⁶⁶, Diklimtepe⁶⁷, Azay Tepe⁶⁸, Şirlek

⁵⁴ Türker *et al.* 2019, Res. 14.

⁵⁵ Alkım *et al.* 1988, 83 vd., LVII/25-27.

⁵⁶ Alkım *et al.* 2003, Lev. XXXVI/2-4, Lev. LXII/11, LXIV/4-10.

⁵⁷ Düring & Gratuze 2013.

⁵⁸ Türker *et al.* 2019, Res. 1/12, 13/1.

⁵⁹ Türker 2016, Res. 9d; Türker *et al.* 2019, Res. 13/2.

⁶⁰ Türker *et al.* 2019, Res. 1/12, 13/1.

⁶¹ Türker *et al.* 2019, Res. 13/4.

⁶² Milić 2014, 156 vd.

⁶³ Milić 2014, 159.

⁶⁴ Bayri-Baykan 1988, 110 vd.; 2003: 157 vd.; Alkım *et al.* 2003, Lev. XCII/1-3, 5; Bilgi 2012, Res. 5.

⁶⁵ Türker 2016, 29.

⁶⁶ Türker 2016, Res. 9/c, e-f; Türker *et al.* 2019, Res. 13/8-10.

⁶⁷ Türker 2017b, 402.

⁶⁸ Türker *et al.* 2019, Res. 13/5-7.

Tepe⁶⁹ ve Gökçeboğaz⁷⁰. İkiztepe 1975-1979 kazılarında bulunan yontma taş topluluğu hammadde-sinin %81 oranında çakmaktaşı olduğu ve bunların birkaç tabakadan toplanmış olduğu bilinmektedir⁷¹. Bunların çoğunluğu Tepe I (Kat I, 1.-7. Evreler: çeşitli dilgiler ve dilgi ile yonga çekirdekleri)⁷² ve Tepe II'den (Kat II, 1.-8. Evreler: delicileri, kazıyıcılar, ok uçları, çeşitli dilgiler, dilgi ve yonga çekirdekleri⁷³ ve Kat III, 1.-8. Evreler: kazıyıcılar, deliciler, yongalar, çeşitli dilgiler, dilgi ve yonga çekirdekleri⁷⁴), azı da Tepe III'ten (2. Evre: az sayıda dilgi) bulunmuştur. Karadora Höyük ise sadece bir orak dilgi elemanı ile temsil edilmektedir.

2. Karadora Tepe

Karadora Tepesi'nin üst noktası (Rakım 121 m), höyüğe yaklaşık 1 km mesafededir. Tepe, genel görünümü itibarıyla masif bir yükseltidir. Doğusu, belirgin bir sarp yamaçla sınırlanır ve bu kesimde geniş Bafra Ovası'na ve ova boyunca akan Kızılırmak'ı gören manzaraya sahiptir. Kuzey – kuzeydoğu devamındaki Ramazan Tepe kendisinden daha düşük bir yükseltiyeye sahip olmakla birlikte, ormanlık ve sık çalılıklarla kaplıdır. Tepe, kuzeybatısındaki Baklalık Mevkii'ne iki büyük sırt üzerinden kademelerle iner. Batısındaki Karadora Höyük'e inmek için geniş ve eğimli bir araziye kat etmek gerekmektedir. Bugün Karadora Tepesi çiftçilik yapılan geniş bir tarım arazisidir (Fig. 7). Ormanlık ve sık çalılıkla kaplı kuzeyindeki alan ve ekili kesimler dışında gerçekleştirilen extensive survey sonucu tepenin güney ve batısı boyunca yayılmış yontma taş aletler bulunmuş, bunlar dışında başka bir buluntu unsuruna tesadüf edilmemiştir.



Fig. 7. Karadora Tepe, güneydoğudan (A. Türker Arşivi)

2.1. Yontma Taş endüstrisi

Karadora Tepe kesiminde bir orak dilgi elemanı (kat. no. 32), üç adet dilgi (kat. no. 33-35), bir ön kazıyıcı (kat. no. 36), bir çekirdek (kat. no. 37) ve bir yonga (kat. no. 38) bulunmuştur.

Bir adet orak dilgi elemanı höyük kesiminde bulunan örnekten (kat. no. 31) farklı değildir. Bunlarla birlikte bulunan diğer üç dilgi (kat. no. 33-35), Anadolu'da uzun süre devam eden ve

çağlar boyunca görülen çakmaktaşı alet tiplerindedir. Anadolu'nun Karadeniz Bölgesi'nde Paleolitik ve Epipaleolitik çağlara ilişkin bulunan ilk lokalite, Çarşamba Ovası'nın batısındaki Tekkeköy Mağaralarıdır⁷⁵. Doğu Karadeniz'de Cevizdere-Yüceler, Tozkoparan, Tilkikaya, İnönü Mağarası⁷⁶ ve

⁶⁹ Türker 2017a, Çiz. 1, 4; Türker *et al.* 2019, Res. 13/11-13.

⁷⁰ Türker 2017a, Çiz. 2-3.

⁷¹ Bayri-Baykan 1988, 118; 2003, 157.

⁷² Bayri-Baykan 1988, 110 vd., Lev. XLII; 2003, 157 vd., Lev. XVII/1-2.

⁷³ Bayri-Baykan 1988, 113 vd., Lev. XLII-XLIII; 2003, 160 vd., Lev. XVII/4-9, XCIII/17-18.

⁷⁴ Bayri-Baykan 2003, Lev. XCIII/15, 17.

⁷⁵ Kökten 1951, 202.

⁷⁶ Kökten 1963; Mellink 1966, 141.

Cıngırt (Cınkırt) Kayası⁷⁷ (Ordu) ile Bayburt çevresinde Gez Alanı ve Kiliğin Mağarası⁷⁸ bilinmektedir. Batı Karadeniz’de, yapılan araştırma sayısındaki fazlalığa koşut olarak daha çok lokalite saptanmıştır: İnceburun (Sinop)⁷⁹, Akarca Sekileri, Daday Çevresi, Gölköy Enstitüsü (Kastamonu)⁸⁰, Bakkal Göl, Eldivan (Çankırı)⁸¹, Ballık Mağara Yolu⁸² ve Akkaya ile Dadalı köyleri çevresi⁸³ (Zonguldak), Hemşin ve Nazımbey (Düzce)⁸⁴. Samsun’un güneyinde, Çorum çevresinde ise sadece Beylice, Beyözü ve Çavuşoğlu⁸⁵ buluntu vermiştir. Buralardaki emsal buluntulara bakarak Karadora Tepe’de bulunan ön kazıyıcı (kat. no. 36), çekirdek (kat. no. 37) ve yonga (kat. no. 38) Paleolitik Çağ’a tarihlendirebilir ve tipolojik olarak⁸⁶ Orta (veya Üst) Paleolitik çağlara ait oldukları geçici bir öneri olarak değerlendirilebilir.

Sonuç

Karadora, hem Höyük hem de Tepe’den oluşan bir lokalitedir. Bu yeni keşif Bafra Ovası’nda Paleolitik ve Kalkolitik Çağ buluntu yerlerinin sayısının artabileceğini göstermiştir. Höyük, bugün olduğu gibi Kızılırmak’ın kavşağından devam eden önemli bir güzergâh üzerindedir ve Kalkolitik Çağ buluntuları veren merkezlere oldukça yakındır: Şirlek Tepe (3 km) ve İkiztepe’ye (5 km) uğrayan veya kavşak yapan höyüğün konumu, diğer çağdaşlarına (doğuda Dedetepe, 12 km; güneyde Hacıbaba, 5 km; Tepetarla, 6 km; Tepekışla, 8 km; Azay Tepe 8 km) oldukça yakındır. Ovadaki dönemin diğer büyük ve önemli yerleşimleri olan Gökçeboğaz (16 km), Elmacıktepe (16 km) ve Doğankaya-Tepecik’e (15 km) güneybirlik gidiş-dönüş mesafesindedir.

Özenle hazırlanmış kendine özgü bir bütünlük gösteren Karadora Höyüğü’nün keramiği az çeşitliliğe sahip olduğundan, tek tabakalı çok evreli bir yerleşimin özelliklerini verir. İkiztepe ile karşılaştırınca, evreler arasında kesinti yok gibidir. Keramiklerin çoğunlukla kolay taşınabilir özellikte olması ve depolama gibi iri parçaların yok denilecek kadar az gözlenmesi dikkate alındığında, hayvancılık yapan ve yabancı kaynaklardan istifade eden mevsimlik yaylacıların bir yerleşimi olduğu ihtimali de değerlendirilebilir.

Küçük buluntular arasındaki taş balta tip ve kronolojisi bakımından oldukça geniş bir yayılıma sahip olmakla birlikte, kabartma unsurları bakımından özgündür. Avcılık faaliyetleriyle ilişkilendirilebilen bikonik gövdeli sapan taşı, Anadolu ve çevresindeki diğer Neolitik ve Kalkolitik örneklerden farklı değildir. Karadora ve Samsun Bölgesi Kıyı Kesimi’nde ele geçen çakmaktaşı ve özellikle obsidyen yontma taş buluntu toplulukları “Kuzey Orta Anadolu’daki Değişim Ağlarının Aktif Katılımcısı” olduğu çıkarımıyla⁸⁷ desteklenebilir.

⁷⁷ Erol 2013.

⁷⁸ Gündüzalp 1986.

⁷⁹ Işın 1998.

⁸⁰ Bostancı 1952.

⁸¹ Matthews 2001.

⁸² Baysal 2016.

⁸³ Mustafaoğlu 2018.

⁸⁴ Ayengin 2016.

⁸⁵ Sağır *et al.* 2017.

⁸⁶ Kişisel görüşünü paylaşan Gökhan Mustafaoğlu’na içtenlikle teşekkür ederim, ayrıca bk. Mustafaoğlu 2008.

⁸⁷ Miliç’in (2014, 159) bu görüşüne ilaveten, Samsun Bölgesi ve çevresinde obsidyen buluntularının az olmasını,

Karadora'nın keramik buluntuları, stratigrafik olarak en çok İkiztepe Tepe II'nin buluntularıyla (Kat II, 2-8. Evreler ve Kat III, 1-6. Evreler) ve onun Tepe I (Kat II) ve Tepe III'teki (Kat III, 11. Evre) paralelleriyle benzeşmektedir. Karadora yüzeyinde bulunan taş balta, sapan taşı ve yontma taş endüstrisi de İkiztepe tabakalarındaki dağılımla uyumludur. H. Alkım İkiztepe Tepe II buluntularını, karşılaştırdığı lokalitelere göre (Kuruçay ve Mersin XV-XIIB yerleşimleri ile Ege Adaları ve Balkanlarda Vinča, Maritza ve Karanovo V ile çağdaş olduğu varsayımıyla) analogik olarak MÖ V. binyılın ikinci yarısına, GKÇ'ye tarihlendirmiştir⁸⁸. Bu grubu İkiztepe AA Kompleksi içinde tanımlayan U. Schoop, bu kompleksin daha erkene inebileceğini, hatta MÖ VI. binyıl öncesine dek çekilebileceğini tartışmıştır⁸⁹. Daha önce H. Parzinger tarafından dile getirilen İkiztepe'de yerleşiminin Orta Kalkolitik Çağ'da başladığına⁹⁰ dair tartışmayı da dikkate alan M. Furholt, kronolojisinde bu tarihi MÖ 5500-5000 aralığında vermiştir⁹¹. Bu tartışmalar yanı sıra İkiztepe tabakalanmasını kendi silsilesinde değerlendiren Ş. Dönmez, yerleşimin GKÇ'den daha erkene, yani EKÇ sonuna (MÖ 4700-4500) inebilmesi ihtimali üzerinde kuvvetle durmuştur⁹². Karadora çanak çömleğinin diğer karşılaştırılabilir buluntuları, bölgeye ilişkin güncel radyokarbon tarihleri sunan Çadır Höyük'ün OKÇ-GKÇ ("Deep Sounding" LSS 5'e göre MÖ 5300-4500 ve 4500-3600) tabakalarıyla⁹³ paralellikler gösterir. Bu yerleşim, aynı zamanda, İkiztepe Tepe I Kat II'nin çanak çömleği yanı sıra küçük buluntuları bakımından OKÇ-GKÇ benzerliklerine sahiptir⁹⁴. Bütün bu çerçevede, daha spesifik sonuçlara ulaşana dek, Karadora Höyük evrelerini MÖ V. binyılın ilk çeyreği ile aynı bin yılın ikinci yarısına tarihlendirmek mümkündür.

Paleolitik Çağ'a tarihlendirilen Karadora Tepe'nin yontma taş endüstrisi, Bafra Ovası'ndaki Paleolitik Çağ'ın varlığını kanıtlamıştır. Yapılacak araştırma sayılarının artmasıyla bu gibi istasyonların çoğalabileceğinin işaretini de vermektedir. Tepelik Karadora'nın Paleolitik ve Geç Prehistorik topluluklar tarafından bir işlik olarak kullanılmış olabileceği değerlendirilebilir ve/veya kayaç hammaddesi ihtiva etmeyen, yakın çevresinde mağara bulunmayan kesimin vaktiyle ormanlık olduğu varsayılarak basit barınak tipinde konar-göçer toplulukların⁹⁵ yaşadığı tahmin edilebilir.

bölgenin Anadolu obsidyen kaynaklarına (bk. Chataigner 1998, Fig. 1.) görece uzak olması ve bölgede bol bulunan çakmaktaşının talep edilen ihtiyacı makul ölçüde karşılıyor olmasıyla da açıklayabiliriz.

⁸⁸ Alkım 1986, 109.

⁸⁹ Schoop 2005, 309, 312 vd., Abb. 8.6.

⁹⁰ Parzinger 1993, 236 vd., Abb. 16.

⁹¹ Furholt 2017, 133, 150, Tab. 5.1.

⁹² Dönmez 2000; 2006. Tartışmalar için ayrıca bk. Özdoğan 1996; Lichter 2008; Düring 2011; Türker *et al.* 2019, 84 vd.

⁹³ Steadman *et al.* 2007, Fig. 7b-c, e, 8b, GKÇ; 2008: Fig. 13a, h-p, OKÇ-GKÇ; Fig. 14f, h,n, EKÇ-OKÇ; Fig. 15f, g, m, q-r, Geç GKÇ'de yok!

⁹⁴ Welton 2017. Daha önce hâfirleri tarafından MÖ 2400-2100 yıllarına (ETÇ II-III) verilen nekropolis iskeletleri (Alkım *et al.* 1988) üzerinde araştırmalar yapan L. Welton (2010, 103 vd., Tab. 2), güncel radyokarbon sonuçlarına göre mezarlığın yaklaşık tarihin MÖ 3500-3000 aralığında hesaplanmış ve GKÇ-ETÇ I geçiş dönemine tarihlenmesi gerektiğini önermiştir.

⁹⁵ Paleolitik Çağ yaşam alanları ve barınak tipleri için bk. Özbek 2007, 164.

Katalog

Katalog kısaltmaları: A.Ç.: Ağız Çapı, K.D.: Kaide Çapı, Y.: Yükseklik, U.: Uzunluk, G.: Genişlik, C.: Cidar, K.: Kalınlık. Hamur ve astar rengi Munsell Soil Color Chart'a (2010) göre verilmiştir.

Kat. No. 1 (Fig. 4/1)

Karadora Höyük

Ölçüler: A.Ç. 18.0 cm, Y. 7.3 cm, C. 1.4 cm.

Tanım: Dar ağızlı ve keskin profilli (karinalı) gövde parçası. Orta/iyi pişmiş, küçük taşcık ve saydam mineralli kum katkılı, kalın gri (5 Y 4/1) özlü hamurun kesiti kızıl kahve (2.5 YR 4/4). İç-dış hamuru renginde koyu gri, iyi sıvazlanmış. Dış ince açkılı, iç yalın.

Kat. No. 2 (Fig. 4/2)

Karadora Höyük

Ölçüler: A.Ç. 14.0 cm, Y. 6.8 cm, C. 0.8 cm.

Tanım: Boyunlu ağız kenarı parçası. İyi pişmiş, az taşcık ve gözenekli hamur (7.5 YR 3/1). Dışı hamuru renginde gri sıvazlanmış. İçi hamuru renginde iyi sıvazlanmış, koyu devetüyü (7.5 YR 5/3) ve alacalıdır.

Kat. No. 3 (Fig. 4/3)

Karadora Höyük

Ölçüler: A.Ç. 18.0 cm, Y. 4.6 cm, C. 1.0 cm.

Tanım: Ağız kenarı parçası. İyi pişmiş, iyi arıtılmış, gözeneksiz hamur (5 YR 5/4). İç-dış siyah (2.5 Y 2.5/1).

Kat. No. 4 (Fig. 4/4)

Karadora Höyük

Ölçüler: A.Ç. 16.0 cm, Y. 4.2 cm, C. 1.8 cm.

Tanım: Ağız kenarı parçası. İyi pişmiş, iyi arıtılmış, gözeneksiz hamur (5 YR 5/4). İç-dış koyu gri (5 Y 4/1), dış ince, iç kalın açkılı. İç dudak altı incruste X işareti bezemeli.

Kat. No. 5 (Fig. 4/5)

Karadora Höyük

Ölçüler: A.Ç. 16.0 cm, Y. 5.8 cm, C. 0.8 cm.

Tanım: Ağız kenarı parçası. İyi pişmiş, iyi arıtılmış, küçük taşcık katkılı hamur (5 YR 5/4). İç-dış siyah (2.5 Y 2.5) açkı bezemeli.

Kat. No. 6 (Fig. 4/6)

Karadora Höyük

Ölçüler: A.Ç. 12.0 cm, Y. 4.6 cm, C. 0.6 cm.

Tanım: Ağız kenarı parçası. İyi pişmiş, iyi arıtılmış, gözeneksiz hamur (5 YR 5/4). İç-dış koyu gri (5 Y 4/1), ince açkılı. Dışta, dudak altından gövdeye doğru dikey çekilmiş açkı izi bezemeli.

Kat. No. 7 (Fig. 4/7)

Karadora Höyük

Ölçüler: A.Ç. 26.0 cm, Y. 10.0 cm, C. 0.9 cm.

Tanım: Ağız kenarı parçası. İyi pişmiş, iyi arıtılmış, küçük taşcık hamur (5 YR 5/4). İç-dış siyah (2.5 Y 2.5/1). İçte, dudak altından gövdeye doğru dikey çekilmiş açkı izi bezemeli.

Kat. No. 8 (Fig. 4/8)

Karadora Höyük

Ölçüler: A.Ç. 30.0 cm, Y. 7.0 cm, C. 0.7 cm.

Tanım: Ağız kenarı parçası. İyi pişmiş, iyi arıtılmış, gözeneksiz hamur (5 YR 5/4). İç-dış siyah (2.5 Y 2.5/1). İçte, dudak altına yatay ve gövdeye dikey çekilmiş açkı izi bezemeli.

Kat. No. 9 (Fig. 4/9)

Karadora Höyük

Ölçüler: Y. 5.3 cm, K. 5.8 cm, C. 0.9 cm.

Tanım: Ağız kenarı parçası, şerit kulplu. İyi pişmiş, taşcık ve beyaz mikalı, az gözenekli hamur (10 YR 3/3). İç siyah (2.5 Y 2.5/1), dış koyu kahve (10 YR 4/3), iç-dış basitçe sıvazlanmış, yalın bırakılmış.

Kat. No. 10 (Fig. 4/10)

Karadora Höyük

Ölçüler: A.Ç. 14.5 cm, Y. 5.1 cm., C. 0.5 cm.

Tanım: Ağız kenarı parçası, şerit kulplu. İyi pişmiş, iyi arıtılmış, gözeneksiz hamur (2.5 YR 5/4). İç-dış koyu gri (5 Y 4/1), açkılı.

Kat. No. 11 (Fig. 4/11)

Karadora Höyük

Ölçüler: Y. 8.3 cm, K. 7.4 cm, C. 1.0 cm.

Tanım: Şerit kulplu gövde parçası. İyi pişmiş, iyi arıtılmış, az taşcık ve gözenekli hamur (5 YR 4/4). İç-dış koyu gri (5 Y 4/1) ince açkılı.

Kat. No. 12 (Fig. 4/12)

Karadora Höyük

Ölçüler: Y. 5.8 cm, K. 4.6 cm, C. 1.2 cm.

Tanım: Şerit kulplu gövde parçası. İyi pişmiş, beyaz mikalı, az gözenekli hamur (5 YR 5/4). Dış koyu gri (5 Y 4/1), iç hamuru renginde kızıl kahve. İç-dış basitçe sıvazlanmış.

Kat. No. 13 (Fig. 4/13)

Karadora Höyük

Ölçüler: K.Ç. 8 cm, Y. 6.9 cm, C. 1.2 cm.

Tanım: Yuvarlak kesitli kulp ve düz dipli gövde parçası, kulpun gövdeye birleştiği yer ve kulp bitimi siğ oluk bezemeli. İyi pişmiş, iyi artılmış hamur (5 YR 5/4) İç (7.5 YR 4/2 brown) ve dış (7.5 YR 4/3) kahverengi, iç-dış yalın, yüzeyi düzensiz.

Kat. No. 14 (Fig. 4/14)

Karadora Höyük

Ölçüler: U. 10.5 cm, G. 0.2 cm.

Tanım: Yuvarlak kesitli kulp parçası. İyi pişmiş, iyi artılmış, gözeneksiz hamur (5 YR 5/4). Yüzey koyu gri (5 Y 4/1), ince açkılı.

Kat. No. 15 (Fig. 4/15)

Karadora Höyük

Ölçüler: U. 5.1 cm, G. 1.8 cm.

Tanım: Yuvarlak kesitli kulp parçası. İyi pişmiş, iyi artılmış, gözeneksiz hamur (5 YR 5/4). Yüzey koyu gri (5 Y 4/1), ince açkılı.

Kat. No. 16 (Fig. 4/16)

Karadora Höyük

Ölçüler: U. 7.5 cm, G. 2.4 cm.

Tanım: Yuvarlak kesitli kulp parçası. İyi pişmiş, iyi artılmış, gözeneksiz hamur (5 YR 5/4). Yüzey koyu gri (5 Y 4/1), ince açkılı.

Kat. No. 17 (Fig. 4/17)

Karadora Höyük

Ölçüler: Uz. 4.3 cm, Gen. 2.0 cm.

Tanım: Yuvarlak kesitli kulp parçası. İyi pişmiş, iyi artılmış, gözeneksiz hamur (5 YR 5/4). Yüzey koyu gri (5 Y 4/1), ince açkılı.

Kat. No. 18 (Fig. 4/18)

Karadora Höyük

Ölçüler: U. 5.0 cm, G. 2.3 cm.

Tanım: Yuvarlak kesitli kulp parçası. İyi pişmiş, iyi artılmış, gözeneksiz hamur (5 YR 5/4). Yüzey koyu gri (5 Y 4/1), yalın.

Kat. No. 19 (Fig. 4/19)

Karadora Höyük

Ölçüler: U. 4.4 cm, G. 4.7 cm.

Tanım: Yuvarlak kesitli kulp parçası. İyi pişmiş, iyi artılmış, gözeneksiz hamur (5 YR 5/4). Yüzey koyu gri (5 Y 4/1), açkılı.

Kat. No. 20 (Fig. 4/20)

Karadora Höyük

Ölçüler: U. 5.5 cm, G. 2.1 cm.

Tanım: Yuvarlak kesitli kulp parçası. İyi pişmiş, iyi artılmış hamur (5 YR 5/4). Yüzey kahverengi (7.5 YR 5/4), yalın, sıvazlanmış.

Kat. No. 21 (Fig. 4/21)

Karadora Höyük

Ölçüler: U. 4.1 cm, G. 2.0 cm.

Tanım: Höyük. Yuvarlak kesitli kulp parçası. İyi pişmiş, mikalı kumlu, artılmış hamur (7.5 YR 5/2). Yüzey kahverengi (7.5 YR 5/3), düzensiz.

Kat. No. 22 (Fig. 4/22)

Karadora Höyük

Ölçüler: K.Ç. 9.0 cm, Y. 4.2 cm, C. 0.9 cm.

Tanım: Düz dip parçası. İyi pişmiş, artılmış, az taşçıklı ve beyaz mikalı, kum katkılı hamur (5 YR 5/3). İç-dış açık gri (2.5 Y 6/2), dış ince açkılı, iç yalın.

Kat. No. 23 (Fig. 4/23)

Karadora Höyük

Ölçüler: K.Ç. 11 cm, Y. 3.2 cm, C. 0.9 cm.

Tanım: Düz dip parçası, hafif iç bükey, düzensiz. Artılmış hamur (5 YR 4/3), iç-dış koyu gri (5 Y 4/1), açkılı.

Kat. No. 24 (Fig. 4/24)

Karadora Höyük

Ölçüler: Y. 7.7 cm, G. 5.0 cm, C. 1.0 cm.

Tanım: Kabartma bezemeli gövde parçası. İyi pişmiş, iyi artılmış mikalı, gözeneksiz hamur (7.5 4/3). Dış koyu gri (2.5 Y 2.5/1), açkılı, iç kızıl kahverengi (5 YR 5/4), iyi sıvazlanmış.

Kat. No. 25 (Fig. 4/25)

Karadora Höyük

Ölçüler: Y. 3.4 cm, G. 5.3 cm, C. 1.0 cm.

Tanım: Düğme tutamaklı gövde parçası. İyi pişmiş, az iri taşçık ve beyaz mikalı hamur (10 YR 3/3).

Kat. No. 26 (Fig. 4/26)

Karadora Höyük

Ölçüler: Y. 4.2 cm, G. 3.7 cm, C. 0.7 cm.

Tanım: Dikey tutamaklı gövde parçası. Tutamağın sağ üst yarısı üç çizi bezemeli. İyi pişmiş, iri taşçık ve kum katkılı hamur (5 YR 7/4). İç koyu gri (5 Y 4/1), dış kahverengi (10 YR 5/3). İç-dış mat, sıvazlanmış.

Kat. No. 27 (Fig. 5)

Karadora Höyük

Ölçüler: Y. 5.8 cm, G. 3.3 cm.

Tanım: Eliptik kesitli, genişliği ortadan verilmiş, her iki uca doğru düzensiz daralan hafif basık ve çift konik gövdeli p.t. sapan taşı, bir ucu diğerine göre daha sivri. İyi pişmiş sarı mikalı ve arenalı kum katkılı açık kahverengi hamur (5 YR 6/4). Yüzeyi hamuru renginde bırakılmış, hafifçe sıvazlanmış. Noksansız.

Kat. No. 28 (Fig. 6)

Karadora Höyük

Ölçüler: U. 5.8 cm, G. 2.7 cm, K. 1.2 cm.

Tanım: Taş (Serpantin) balta. İnce uzun doğal taş formunun arka yüzeyi düzleştirilmiş, üst yüzü hafif iç bükey verilmiş, yanlara doğru alçalarak yuvarlatılmış ve keskin uca doğru belirgin bir şekilde inceltilmiş. Ön yüzündeki kabartma, gövde üstünden başlayarak şerit gövde ortasından genişliğe dek çekilmiş, her iki yanına memecik şeklinde iki kabartı bırakılmış. Gövde yüzeyi zedelenmiş.

Kat. No. 29

Karadora Höyük

Ölçüler: U. 1.9 mm, G. 1.3 mm, K. 0.3 mm.

Tanım: Obsidyen, distal parçası.

Kat. No. 30

Karadora Höyük

Ölçüler: U. 1.9 mm, G. 1.3 mm, K. 0.4 mm.

Tanım: Obsidyen, medial parça.

Kat. No. 31

Karadora Höyük

Ölçüler: U. 3.1 mm, G. 1.9 mm, K. 0.4 mm.

Tanım: Orak dilgi elemanı.

Kat. No. 32

Karadora Tepe

Ölçüler: U. 4.3 mm, G. 2.0 mm, K. 0.5 mm.

Tanım: Orak dilgi elemanı.

Kat. No. 33

Karadora Tepe

Ölçüler: U. 4.1 mm, G. 1.8 mm, K. 0.6 mm.

Tanım: Dilgi distali.

Kat. No. 34

Karadora Tepe

Ölçüler: Y. 3.9 cm, G. 2.5 cm, K. 1.1 cm.

Tanım: Distal ucu ham yüzeyli, düzeltili ve patinalı çakmaktaşı dilgi parçası. Kırık ve noksan.

Kat. No. 35

Karadora Tepe

Ölçüler: U. 4.7 mm, G. 2.2 mm, K. 1.3 mm.

Tanım: Tepe. Distal kırık dilgi.

Kat. No. 36

Karadora Tepe

Ölçüler: Y. 3.8 cm, G. 3.9 cm, K. 1.6 cm.

Tanım: Ön kazıyıcı. Tüm kenarları düzeltili, vurma konisi ve yumrusu belirgin, geniş topuklu, patinalı çakmaktaşı alet. Noksansız, tam.

Kat. No. 37

Karadora Tepe

Ölçüler: U. 5.6, G. 5.0 mm, K. 2.1 mm.

Tanım: Çekirdek.

Kat. No. 38

Karadora Tepe

Ölçüler: U. 7.0 mm, G. 4.6 mm, K. 2.3 mm.

Tanım: Kalsedon birincil yonga.



Kat. No. 7



Kat. No. 8



Kat. No. 14



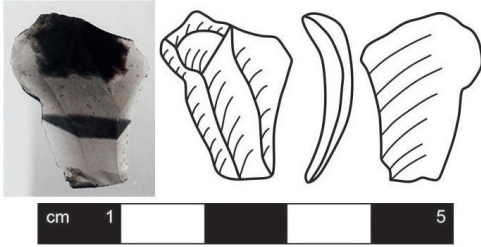
Kat. No. 13



Kat. No. 24



Kat. No. 26



Kat. No. 29



Kat. No. 30



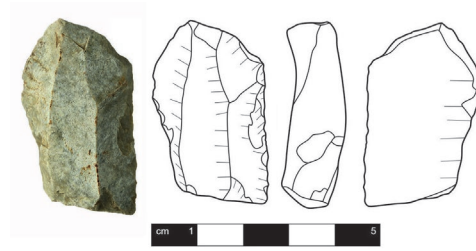
Kat. No. 31



Kat. No. 32



Kat. No. 33



Kat. No. 34



Kat. No. 35



Kat. No. 36



Kat. No. 37



Kat. No. 38

BİBLİYOGRAFYA

- Akkan E. 1970, *Bafra Burnu-Delice Kavşağı Arasında Kızılırmak Vadisi'nin Jeomorfolojisi*. Ankara.
- Alkım U. B. 1977, "İkiztepe Kazısı ve Samsun Bölgesi Araştırmaları (1977)". *TAD XXV/2*, 3-9.
- Alkım H. 1986, "İkiztepe Geç Kalkolitik Çağ Keramiği". *VII. Türk Tarih Kongresi-I*. Ankara, 99-109.
- Alkım U. B., H. Alkım & Ö. Bilgi 1988, *İkiztepe I, Birinci ve İkinci Dönem Kazıları*. Ankara.
- Alkım U. B., H. Alkım & Ö. Bilgi 2003, *İkiztepe II, Üçüncü, Dördüncü, Beşinci, Altıncı, Yedinci Dönem Kazıları*. Ankara.
- Arsebük G. & Korfmann M. 1976, "Tülintepe Kazılarında Sapan Taneleri Toplu Buluntusu, 1972". *Keleşan Projesi 1972 Çalışmaları*. Ankara, 134-144 & 163-172.
- Ay-Efe D. 2001, "The Small Finds of Orman Fidanlığı". Eds. T. Efe, *The Salvage Excavations at Orman Fidanlığı, A Chalcolithic Site in Inland Northwestern Anatolia*. İstanbul, 127-157.
- Ayengin N. 2016, "2014 Düzce İli Yüzey Araştırması". *AST XXXIII/1*, 425-436.
- Azeri H. 2015, *Aşağı Pınar Höyüğü Kalkolitik Dönem Kemik Buluntularının Değerlendirilmesi*. Yayınlanmamış Yüksek Lisans Tezi, İstanbul Üniversitesi. İstanbul.
- Bağcı H. R. & Bahadır M. 2019, "Kızılırmak Deltasında (Samsun) Arazi Kullanımı ve Zamansal Değişimi (1987-2019)". *The Journal of Academic Social Science Studies* 78, 295-312.
- Bayrı-Baykan S. 1988, "İkiztepe Kazısının 1974-1975 Dönemi Taş Alet Malzemesi". *İkiztepe I, Birinci ve İkinci Dönem Kazıları*. Ankara, 110-118.
- Bayrı-Baykan S. 2003, "İkiztepe Kazılarının 1975-1979 Kazı Yıllarına Ait Yontma Taş Malzemesi Tıpsel Ayrımı". *İkiztepe II, Üçüncü, Dördüncü, Beşinci, Altıncı, Yedinci Dönem Kazıları*. Ankara, 157-165.
- Baysal A. 2016, "Zonguldak Ereğlisi Prehistorik Yüzey Araştırması: 2014 Yılı Araştırma Raporu". *AST XXXIII/2*, 563-580.
- Berndt C., C. Yıldırım C., A. Çiner A., M. R. Strecker, G. Ertunç, M. A. Sarıkaya, O. Özcan, T. Öztürk & N. G. Kiyak 2018, "Quaternary Uplift of the Northern Margin of the Central Anatolian Plateau: New OSL Dates of Fluvial and Delta-Terrace Deposits of the Kızılırmak River, Black Sea Coast, Turkey". *Quaternary Science Reviews* 201, 446-469.
- Bilgi Ö. 1994, "İkiztepe Kazılarının 1992 Dönemi Sonuçları". *KST XV/1*, 235-244.
- Bilgi Ö. 2000, "İkiztepe Kazısı 1998 Dönemi Sonuçları". *KST XXI/1*, 381-396.
- Bilgi Ö. 2001, *Protohistorik Çağ'da Orta Karadeniz Bölgesi Madencileri, Hind-Avrupalıların Anavatanı Sorununa Yeni Bir Yaklaşım*. İstanbul.
- Bilgi Ö. 2012, "İkiztepe Kazısı 2010 Dönemi Sonuçları". *KST XXXIII/1*, 91-102.
- Bostancı E. Y. 1952, "Gök Irmak Vadisinde Prehistuvar Araştırmaları, Yeni Paleolitik Buluntular". *Dil ve Tarih Coğrafya Fakültesi Dergisi X/2*, 137-142.
- Burney C. A. 1956, "Northern Anatolia before Classical Times". *Anatolian Studies VI*, 179-203.
- Braidwood R. & Braidwood L. 1960, *Excavations in the Plain of Antioch I. The Earlier Assemblages Phases A-J. OIP LXI*. Chicago.
- Chataigner C. 1998, "Turkish Occurrences of Obsidian and Use by Prehistoric Near East from 14,000 to 6000 BP". *Journal of Volcanology and Geothermal Research* 85, 517-537.
- Dönmez Ş. 2000, *İlk Tunç Çağı II Öncesi Orta Karadeniz Bölgesi'nin Kültürel Gelişimi (İkiztepe Çanak-Çömleği ile Küçük Eserleri Işığında)*. Yayınlanmamış Doktora Tezi, İstanbul Üniversitesi. İstanbul.
- Dönmez Ş. 2006, "Orta Karadeniz Bölgesi'nin İlk Tunç Çağı II Öncesi Kültürel Gelişimi Üzerine Yeni Gözlemler". Eds. B. Erciyas & E. Koparal, *Karadeniz Araştırmaları Sempozyumu Bildirileri*. İstanbul, 63-88 & 89-98.
- Duru R. 1996, *Kuruçay Höyük II. 1978-1988 Kazılarının Sonuçları, Geç Kalkolitik ve İlk Tunç Çağı Yerleşimleri*. Ankara.
- Duru R. & Umurtak G. 1996, *Bademağacı Höyüğü Kazıları Neolitik ve Erken Kalkolitik Çağ Yerleşimleri I*. İstanbul.

- Düring B. 2011, *The Prehistory of Asia Minor: From Complex Hunter-Gatherers to Early Urban Societies*. Cambridge.
- Düring B. S. & Gratuze B. 2013, "Obsidian Exchange Networks in Prehistoric Anatolia: New Data from the Black Sea Region". *Paléorient* 39/2, 173-182.
- Ekmen F. G. 2020, "İnönü Mağarası Kazıları Işığında Kalkolitik Çağ'da Batı Karadeniz Bölgesi". *TÜBA-AR* 26, 45-64.
- Erol A. F. 2013, "Ordu İli, Fatsa İlçesi Arkeolojik Yüze Araştırması 2011". *AST XXX/2*, 183-196.
- French D. 2010, *Canhasan Sites 3-Canhasan I: The Small Finds*. BIAA 45. Ankara.
- Furholt M. 2017, *Das ägäische Neolithikum und Chalkolithikum. Transformationen sozialer Handlungsmuster in Anatolien und Griechenland zwischen 6500 und 4000 v. Chr.* Bonn.
- Gündüzalp N. 1986, "İçdoğu Karadeniz Bölgesinden Prehistorik Buluntular". *IX. Türk Tarih Kurumu Kongresi Bildirileri* 1. Ankara, 49-54.
- Işın M. A. 1998, "Sinop Region Field Survey". *Anatolia Antiqua* VI, 95-139.
- Karul N. 2007, "Aktopraklık: Kuzeybatı Anadolu'da Gelişkin Bir Köy". Eds. M. Özdoğan & N. Başgelen, *Anadolu'da Uygurluğun Doğuşu ve Avrupa'ya Yayılımı: Türkiye'de Neolitik Dönem, Yeni Kazılar, Yeni Bulgular*. İstanbul, 387-392.
- Korfmann M. 1972, *Schleuder und Bogen in Südwestasien. Von den frühesten Belegen bis zum Beginn der Historischen Stadtstaaten*. *Antiquitas* 3, 13. Bonn.
- Korfmann M. 1973, "The Sling as a Weapon". *Scientific American* 229/4, 34-42.
- Korfmann M. O., F. Dedeoğlu & M. Erdalkıran 2007, "Ulucak Höyük Neolitik Dönem Sapan Taneleri". Eds. G. Umurtak, Ş. Dönmez & A. Yurtsever, *Refik Duru'ya Armağan/Studies in Honour of Refik Duru*. İstanbul, 41-50.
- Kökten İ. K. 1951, "Kuzeybatı Anadolu'nun Tarih Öncesi Hakkında Yeni Gözlemler". *Dil Tarih ve Coğrafya Fakültesi Dergisi* IX/3, 201-204.
- Kökten İ. K. 1963, "Anadolu Ünye'de Eskitaş Devrine (Paleolitik) Ait Yeni Buluntular". *Dil Tarih ve Coğrafya Fakültesi Dergisi* XX/3-4, 277-278.
- Kökten İ. K., T. Özgüç & N. Özgüç 1945, "Türk Tarih Kurumu Adına Yapılan Samsun Bölgesi Kazıları Hakkında İlk Kısa Rapor". *Belleten* IX/35, 361-400.
- Lichter C. 2008, "Varna und İkiztepe-Untersuchungen zu zwei Fundplätzen am Schwarzen Meer". Ed. V. Slavchev, *Studia in Memoriam Ivani Ivanov: The Varna Eneolithic Necropolis and Problems of Prehistory in Southeast Europe*. *Acta Musei Varnaensis* VI. Varna, 177-194.
- Matthews R. 2001, "Project Paphlagonia: Regional Survey in Çankırı and Karabük Provinces, 1999". *AST XVIII/2*, 249-256.
- Mellink M. J. 1966, "Archaeology in Asia Minor". *AJA* LXX/2, 139-159.
- Milić B. 2014, "A Preliminary Evaluation of the Chipped Stone Industry at Late Chalcolithic Çamlıbel Tarlası". *Archäologischer Anzeiger* 2014/1, 153-159.
- Mustafaoğlu G. 2008, "Sorunlar, Modeller ve Hipotezler Çerçevesinde Anadolu'da Orta Paleolitik Dönemden Üst Paleolitik Döneme Geçiş Evrelerine Genel Bir Bakış". *Anadolu/Anatolia* 34, 1-15.
- Mustafaoğlu G. 2018, "Preliminary Observations on the Paleolithic Period Finds Found in the Western Black Sea Region Between the Ereğli and Akçakoca District". Eds. D. Yiğitpaşa, H. Öniz & A. Temür, *Black Sea Archaeology Studies Recent Developments*. Antalya, 160-170.
- Öner E. 1996, "Samsun ve Çevresinin Jeomorfolojisi". *Atatürk Kültür Dil ve Tarih Yüksek Kurumu Coğrafya Araştırmaları* 4, 191-224.
- Özbek M. 2007, *Dünden Bugüne İnsan*. Ankara.
- Özdoğan M. 1996, "Pre-Bronze Age Sequence of Central Anatolia: An Alternative Approach". Eds. U. Magen & M. Rashad, *Vom Halys zum Euphrat. Thomas Beran zu Ehren. Alttertumskunde des Vorderen Orients, Band 7*. Münster, 185-202.

- Parzinger H. 1993, *Studien zur Chronologie und Kulturgeschichte der Jungstein-, Kupfer- und Frühbronzezeit zwischen Karpaten und Mittlerem Taurus*. Band I-II. Mainz am Rhein.
- Sağır M., E. Özer, İ. Baykara, S. Şahin, S. Sağır 2017, "2015 Yılı Kırıkkale ve Çorum İlleri Yüzey Araştırması". *AST XXXIV/1*, 281-294.
- Schmidt K. 2002, *Norşuntepe, Kleinfunde II: Artefakte aus Felsgestein, Knochen und Geweih, Ton, Metall und Glas*. Mainz am Rhein.
- Schoop U. F. 2005, *Das Anatolische Chalkolithikum Eine chronologische Untersuchung zur vorbronzezeitlichen Kultursequenz im nördlichen Zentralanatolien und den angrenzenden Gebieten*. Ramshalden.
- Steadman S. R., G. McMahon & J. C. Ross 2007, "The Late Chalcolithic at Çadır Höyük in Central Anatolia". *Journal of Field Archaeology* 32/4, 385-406.
- Steadman S. R., J. C. Ross, G. McMahon & R. L. Gorny 2008, "Excavations on the North-Central Plateau: The Chalcolithic and Early Bronze Age Occupation at Çadır Höyük". *Anatolian Studies* 58, 47-86.
- Thissen L. 1993, "New Insights in Balkan-Anatolian Connections in the Late Chalcolithic: Old Evidence from the Turkish Black Sea Littoral". *Anatolian Studies* 43, 207-237.
- Türker A. 2016, "Samsun Bölgesi Arkeolojik Yüzey Araştırması 2015 Yılı Çalışmaları Sonuç Raporu: Atakum Lokalitesi ve Kültürel Mirasını Koruma Önerileri". Ed. B. Şişman, *Atakum'a Akademik Bir Bakış-Yeni Atakum*. Samsun, 27-44.
- Türker A. 2017a, "Samsun Bölgesi 2016 Yılı Prehistorik ve Protohistorik Dönem Arkeolojik Yüzey Araştırması Sonuç Raporu". *AST XXXV/1*, 117-146.
- Türker A. 2017b, "Samsun Bölgesi Arkeolojik Yüzey Araştırması 2015 Yılı Çalışmaları: İlkadım ve Canik Lokaliteleri". *AST XXXIV/1*, 391-416.
- Türker A. 2019, "A Holemouth Jar with Unique Appliqués from Uzgur Höyük (Samsun, Turkey)". *Arkeoloji Dergisi* XXIV, 81-93.
- Türker A., S. Y. Çizikçi & C. G. Tırlı 2019, "Samsun Bölgesi Post-Neolitik Dönem Arkeolojik Yüzey Araştırması 2017 Yılı Çalışma Raporu". *AST XXXVI/1*, 213-236.
- Welton L. 2010, *Mobility and Social Organization on the Ancient Anatolian Black Sea Coast: An Archaeological, Spatial and Isotopic Investigation of the Cemetery at İkiztepe, Turkey*. Unpublished Ph.D. Thesis, University of Toronto. Toronto.
- Welton L. 2017, "Reforging Connections: The Black Sea Coast of Anatolia in the 4th-3rd Millennia BC". *Anatolica* 52, 117-156.