

**Erzincan Üniversitesi Sosyal Bilimler Enstitüsü Dergisi**  
***Erzincan University Journal of Social Sciences Institute***

**2021-Özel Sayı (20. Bölge Bilimi ve Planlama Kongresi- E-ISSN-2148-9289)**

**PANDEMİ SÜRECİNDE KÖYE DÖNÜŞ; KIRSALIN EKONOMİK VE  
KÜLTÜREL YAPISINDA YAŞANAN GELİŞMELER, ARTVİN ÖRNEĞİ**

**Return to the Village During the Pandemic; Developments in the Economic and  
Cultural Structure of the Rural, Example of Artvin**

**LEMAN ALBAYRAK**

*Doktorant, Ondokuz Mayıs Üniversitesi, Lisansüstü Eğitim Enstitüsü Coğrafya Ana Bilim Dalı*

*PhD Candidate, Ondokuz Mayıs University, Institute of Graduate Studies, Department of Geography*

*eraalbayrakleman@gmail.com*

*0000-0001-6944-3852*

**Atf/©:** ALBAYRAK, Leman(2021), "Pandemi Sürecinde Köye Dönüş; Kırsalın Ekonomik Ve Kültürel Yapısında Yaşanan Gelişmeler, Artvin Örneği", *Erzincan Üniversitesi Sosyal Bilimler Enstitüsü Dergisi*, Yıl 2021,Özel Sayı, ss. 63-75

**Citation/©:** /©: ALBAYRAK, Leman(2021), "Return to the Village During the Pandemic; Developments in the Economic and Cultural Structure of the Rural, Example of Artvin ", *Erzincan University Journal of Social Sciences Institute*, Year 2021, Special Issue, pp. 63-75

**Makale Bilgisi / Article Information:**

**Makale Türü-Article Types :** *Araştırma/Research*  
**Geliş Tarihi-Received Date :** *07.03.2021*  
**Kabul Tarihi-Accepted Date :** *10.10.2021*  
**Sayfa Numarası-Page Numbers:** *63-75*  
**Doi :** *10.46790/erzisosbil.961933*

**Notlar/Notes**

***Yazar(lar), herhangi bir çıkar çatışması beyan etmemiştir.***

***Turnitin/Ithenticate/Intihal ile İntihal Kontrolünden Geçmiştir***

***Screened for Plagiarism by Turnitin/Ithenticate/Intihal***

***Licensed by CC-BY-NC ile lisanslıdır***

# PANDEMİ SÜRECİNDE KÖYE DÖNÜŞ; KIRSALIN EKONOMİK VE KÜLTÜREL YAPISINDA YAŞANAN GELİŞMELER, ARTVIN ÖRNEĞİ

Return to the Village During the Pandemic; Developments in the Economic and Cultural Structure of the Rural, Example of Artvin

LEMAN ALBAYRAK

## Öz:

Bu çalışmada, Artvin'den büyük kentlere göç etmiş Artvinlilerden, Covid-19 pandemisi etkisiyle Artvin ili kırsalına dönüş yapan nüfusun köy ve kasabalardaki etkileri kültürel ve ekonomik yönüyle incelenmektedir. Kırsala dönenlerin faaliyetleri; tarım, kırsal meskenler, arazi kullanımı ve kültürel değerler üzerinden yorumlanmaktadır. Çalışma, 15 Nisan 2020-10 Eylül 2021 tarihleri arasında, Artvin ilinin Yusufeli, Şavşat ve Ardanuç ilçelerinde gerçekleştirilmiştir. Veriler, yerinde gözlem ve köylerine dönen 12 kişi ile yapılan mülakatlar ile elde edilmiştir. Bulgulara göre bu nüfus; buğday tarımı, arıcılık, yeni meskenlerin inşası, unutulmaya yüz tutan üretim geleneklerinin canlandırılması ve kooperatifleşme gibi süreçlerde etkili olmuştur. Pandemi koşulları nedeniyle büyükşehirlere dönmek istemeyenler, kış dönemini geçirmek için ilçe merkezlerinde ev kiralama yoluna gitmiştir. Kırsala dönen nüfusun, yerleştikleri köy ve kasabalarda dört mevsim yaşamaları ise alt yapı hizmetleri, sağlık, ulaşım ve barınma koşullarının iyileştirilmesi durumunda mümkün olacağı ön görülmektedir.

**Anahtar Kelimeler:** Kırsala Dönüş, Pandemi, Artvin

## Abstract:

In this study, Artvin residents who migrated from Artvin to big cities, because of the effect of the Covid-19 pandemic the effects of the population returning to the rural areas of Artvin in the villages and towns are examined in terms of their cultural and economic aspects. Activities of those returning to rural areas; It is interpreted through agriculture, rural dwellings, land use, and cultural values. This study was carried out between 15 April 2020 and 10 September 2021 in Yusufeli, Şavşat and Ardanuç districts of Artvin province. The data were got by on-site observation and interviews with 12 people who returned to their villages. According to the findings, this population; wheat farming, beekeeping, construction of new dwellings, it has been effective in processes such as the revival of production traditions that are about to be forgotten and cooperatives. Those who do not want to return to metropolitan cities because of pandemic conditions. In order to spend the winter period, he rents a house in the district centers population returning to the countryside. It is foreseen that it will be possible for them to live in the villages and towns where they settled in all four seasons if the infrastructure services, health, transportation and accommodation conditions are improved.

**Keywords:** Back to the Countryside, Pandemic, Artvin

## 1. GİRİŞ

İnsan yaşamını çok yönlü etkileyen Covid-19 gibi küresel çaptaki salgınlar ile büyük şehirlerin itici etkileri birleştirildiğinde özellikle kendilerini ekonomik yönden güvence altına almış belli yaş üstü kişilerin daha fazla riskle karşılaşmamak için daha güvenli yer arayışları artmaktadır. Türkiye, bu arayış karşısında yeni yaşam, gıda üretim ve temini alanları bakımından elverişli koşullara sahiptir. Çünkü 1950’li yıllardan itibaren başlayan, 1990’larda en üst seviyeye çıkan kırdan kente göç sürecinin üzerinden henüz tam olarak bir kuşak bile geçmemiştir. Bu durum mevcut şehirli nüfusun büyük kısmının kırlarla (çıkış yaptıkları köy ve kasabalarla) bağlarının devam etmesinde etkili olmaktadır.

Pandemi sürecinde getirilen kısıtlamalar sosyal, ekonomik, kültürel faaliyetleri ve insan yaşamını olumsuz etkilemiştir. Bu süreç; gıda fiyatlarında dalgalanmalar, yoksulluk, artan enerji ve girdi maliyetleri, sağlıklı gıda temini olanağı, piyasa sistemlerinin oluşturduğu belirsizlikler gibi nedenlerle birlikte insan davranışları üzerinde daha da etkili olmuştur. Küresel salgınlar, etkileri ve sorunlar açısından üzerinde araştırmaların arttığı konulardır (Akengin ve Dölek, 2018). Brennan’a (1999) göre, önümüzdeki on yıllar içinde gelişmekte olan ülkelerdeki şehirlerin nüfusları büyük oranda yoksullukla, çevresel bozulmalarla ve çeşitli hastalıklardan zarar görecektir. Gelişmekte olan ülke şehirlerinde hastalık ortaya çıkması dünya çapındaki salgınlarla sonuçlanacaktır. Bu gelişmeler nüfusun ilgi ve ihtiyaçlarında köklü değişiklikler oluşturabilecektir. Bununla ilişkili olarak yerel halkların, ülkelerin özellikle sağlık ve gıda üretiminde kendi kendine yeterliliği daha da önem kazanmaktadır. İnsanların temel ihtiyaçları olan gıda, güvenlik, sağlıklı yaşam ve aile bağının bu tür riskler karşısında en az etkileneceği bir ortam arayışı gelişmektedir. Dolayısıyla geçimlik düzeyde bir hayat, doğaya ve kültürel değerleri ön plana çıkaran bir yaşam tarzına yönelim söz konusudur.

Kırsal alanlar, Coğrafya biliminde birçok araştırmacı tarafından çeşitli yönleriyle incelenmiştir. Kırsal alan, kentin dışındaki tüm alanları kapsamakta olup, kentin ekonomik faaliyetlerinin (sanayi ve hizmetler sektörü) dışında, şehir ve kasabalara göre fonksiyonları gelişmemiş, doğal ortam içinde yalın özelliğe sahip, belediye örgütü bulunmayan; geçim tipi, toprağa ve hayvancılığa dayalı olan, halkın geleneksel yaşam tarzını devam ettirdiği yerlerdir (Tekeli, 2016; Tekeli ve Erder, 1978; Şahin, 2009:111; Özçağlar, 2011). Kırsal kesime olan göçün boyutları, şehirlerden dönüşlerin kırsal yapıya etkisi birçok çalışmada incelenmiştir. Köprucük Köyü’ne (Muş-Varto) gerçekleşen tersine göçün incelendiği bir çalışmada birtakım tespitlerde bulunulmuştur. Bu örnekte, 2000’li yıllardan sonra yaşanan tersine göç ve yeni ihtiyaçlar doğrultusunda köy yolları yeniden bakımlı hale getirilmiş, su arkları yeniden kullanıma açılmış, tarlalar yeniden ekilmeye başlanmış ve yetiştirilen tarım ürünlerinde çeşitlilik artmıştır. Büyükbaş hayvancılık neredeyse yok olma noktasına gelmesine rağmen tersine göç ile canlanmış, arıcılık faaliyetleri yeni ekonomik uğraşılardan biri haline gelmiştir. Yaşlı nüfus yanında genç nüfus oranı da artmıştır (Gümüş vd., 2013). Bu çalışma ile tersine göçün daha önce terk edilen yaşam alanlarını yeniden yapılandırabildiği belirtilmiştir. Bir diğer çalışmada, Sinop’un Boyabat ilçesine bağlı Bağlıca köyünden göç etme nedenleri ve göç edenlerin sonraki dönemlerde köylerini ziyaret etmelerinde etkili olan faktörler analiz edilmiştir. Göç edenlerin %52’si köyü yılda en az iki kez ziyaret etmekte ve %45’i köye gittiğinde 15 gün kalmaktadır. Çalışmada, şehirlerden köylere göçün ortaya çıkardığı yeni durumlar üzerinde durulması ve muhtemel sonuçların analiz edilmesi gerektiği belirtilmiştir (Aydoğdu ve Bakırcı, 2020).

Gıda, sağlık, ulaşım gibi başlıca ihtiyaçların karşılanabildiği, doğal ortamların bulunduğu, tarım alanlarının mevcudiyeti ve benzeri potansiyele sahip kırsal alanlar, insanlar için hayatlarını sürdürebilecekleri alternatif yaşam alanlarını oluşturmaktadır. Bu durumda, kırsal alanların mevcut nitelikleri ile kentlerden dönüş yapan nüfusun kırsaldan beklentileri ve bu alanlara etkilerinin ne şekilde olacağı önem kazanmaktadır. Kentte yaşanan ekonomik sorunlar, kültürel uyumsuzluk ve sosyal gelişmişlik düzeyine uyum sağlayamama gibi nedenler tersine göçe eğilim gösterilmesinde etkilidir (Kuyper, 2008). İşsizlik ve geçim sıkıntısının kaygı oluşturması, birçok yeni bir iş bulamaması tersine göçü tetikleyen önemli nedenler arasındadır (İslamoğlu vd., 2014). Kentten köy ve kasabalara giden insanlar ise geleceğin toplumsal dinamiklerini gerçekleştirebileceği gibi özellikle kentsel düşünce, yenilikler, tutum ve değerler köylerin kalkınmasında önemli rol oynayacaktır (Tezcan, 1989:42). Geriye dönüş yapan nüfus, kentte edindikleri becerilerle döndükleri mekânda “yenilik öncüleri” olarak

görülebilmektedirler. Ancak gittikleri mekânda elde edilen becerilerle dönüş yapılan mekândaki ihtiyaçlar uyumsuz olursa o zaman uyum sorunu yaşanabilmektedir (King, 1986).

Covid-19 pandemi sürecinde kırsal alanlar, çeşitli yönleriyle gündeme gelmektedir. Pandemi süreci; düşük finansal kaynaklar, kolay erişilebilir olmayan sağlık hizmetleri gibi nedenlerle kırsal alanları tehdit etmektedir. Diğer taraftan kırsal alanlar, sosyal mesafenin korunması ile doğaya, kültür ve doğa temelli rekreasyon faaliyetlerine erişim kolaylığı sayesinde daha iyi günlük yaşam koşullarıyla karakterize edilen güvenli yerler olarak kabul edilir (De Luca et al., 2020). Covid-19 süreci; insanın doğal ortama ihtiyacını daha önemli hale getirmektedir. Doğa ile iç içe olan yaşam alanları, insan sağlığı ile ekosistemler arasındaki bağlantılara dair farkındalığı artırmaktadır. Bununla ilişkili olarak karantina döneminde, rekreasyonel kullanım, yerleşim alanları, şehir parkları, ormanlık alanların kullanımına dair araştırmalar yapılmıştır (Venter et al., 2020). Yerel güvenli gıda üretimi ve dağıtımı, sosyal mesafenin mümkün olması ve daha önce pek değer verilmeyen erişilebilir açık kamusal alanların yaygınlaştırılması, yoğun nüfuslu şehirlerde küçük apartman dairelerinde yaşayan insanlar tarafından giderek daha fazla kabul görmektedir (Venter et al., 2020).

Covid-19 pandemi sürecinde de kırsala sonradan yerleşen nüfusun ihtiyaçları, beklentileri, hedefleri doğrultusunda kırsal unsurların yapısında birtakım değişikliklerin yaşanması muhtemeldir. Kırsal kesimin mevcut potansiyel kaynaklarından sürdürülebilir şekilde faydalanılması, kırsal mirasın yaşatılması nüfus varlığı ile ilişkidir. Nitekim kırsal göçün, kıt kaynaklara sahip kırsal alanlar üzerindeki nüfus baskısını hafiflettiği düşünülse de, göç aynı zamanda toplumu en yetenekli ve karar vermede etkili olabilecek kişilerden yoksun bırakmaktadır (Benedict, 1971).

Covid-19 pandemi süreci, emekliliklerinin ardından kırsala yerleşme, köy ve kasabalarına dönme planı olanların bu kararını erken uygulama yönünde etkilemektedir. Pandemi sürecinde nüfusun faaliyetlerinin sınırlandırılmasıyla doğal alanlara, sağlıklı gıdaya yönelim olması muhtemeldir. Bu durum, Artvin ili örneğinde gözlenmiştir. Artvin ili, her dönemde göç alıyor olmakla birlikte, verdiği göç daha fazla gerçekleşmekte, bir başka deyişle, net göç negatif değerler göstermektedir (TÜİK, 2020). Bu durum, ekonomik ve sosyal kısıtlılıklar nedeniyle ilden yaşanan göçlerin hâlâ devam ettiğini, ancak eskiden göç etmiş olanların da özellikle emekli olduktan sonra memleketlerine geri dönüş yaptığını kanıtlamaktadır (Doğanay ve Orhan, 2014:13). Bu niteliklere sahip olan Artvin'e nitelikli ve aktif yaşlı nüfusun dönüş yapmasıyla kırsalda gelişebilecek dinamikler olabilecektir.

Bu bağlamda bu çalışmada, Covid-19 pandemi süreci ve bu dönemdeki koşulların etkisiyle Artvin ili kırsalına dönen kişilerin ekonomik ve kültürel öğelere etkisi incelenmektedir. Nitekim Covid-19 pandemisi, ekonomik yönden kendini güvence altına almış kırsal kökenli şehirsiz nüfusun tekrar kırsala dönmesinde itici bir rol oynamaktadır. Günümüzde kentten kırsala göç şeklinde cereyan eden bu olay, Artvin kırsalına dönen ve yerleşen kişilerin ekonomik faaliyetlerinde gözlenmektedir. Bu nedenle bu çalışmada, nüfusu etkileyen bu tür olaylarda kırsalın mevcut ve gelecek durumu için öngörü sağlamak amaçlanmıştır.

## 2. YÖNTEM

Bu çalışmada, Covid-19 sürecinin tetiklemesiyle köy ve kasabalarına dönüş yapan Artvinli nüfusun kırsal ile ekonomik, kültürel etkileşimi incelenmektedir. Araştırma sahasını, Artvin iline bağlı Yusufeli, Ardanuç ve Şavşat ilçeleri oluşturmaktadır. Bu yerleşmelerin seçilmesinde, araştırmacının 2019-2021 yılları arasında kırsala dönenlerin bu yöredeki faaliyetlerine tanık olması; covid-19 sürecinin etkisiyle doğal gıdaya verilen önemle tekrar canlandırılan tarımsal uygulamaların tespiti etkili olmuştur. Araştırma konusu içinde, Artvin ili kırsalına dönenlerin tarımsal üretimi, kırsal meskenler, edindikleri şehir tecrübesine göre kırsal alanda önderlik etmede aktif olmaları, kırsal potansiyeli görüp değerlendirme ve kırsal harekete geçirebilecek yeni örgütlenme biçimleri yer almaktadır.

Bu bağlamda çalışma şu alt başlıklar altında incelenmiştir;

- Kırsala dönenlerin kırsal ekonomideki üretim biçimlerine etkisi ve yeni örneklerin denenmesi,
- Barınma ihtiyacı doğrultusunda kırsal meskenlerin kullanımı ve yeni ev inşalarında pandemi gibi koşulların göz önünde bulundurularak geleneksel meskenlerin örnek alınması,

- Arazi kullanımına dair sorunlar ve kıra dönenlerin beklentileri.

Çalışmanın bulguları; 15 Nisan 2020-10 Eylül 2021 tarihleri arasında, Artvin ilinin Yusufeli, Şavşat ve Ardanuç ilçelerinde yapılan arazi çalışmalarına dayanmaktadır. Veriler, arazi çalışmaları ve araştırma sahasında yüz yüze yapılan görüşmelerle elde edilmiştir. Görüşme soruları yarı yapılandırılmış olarak hazırlanmıştır. Katılımcıların 5'i kadın 7'si erkek olup yaşları 54-78 aralığında değişmektedir. Elde edilen bulgular tasnif edilip betimsel olarak yorumlanmıştır. Kırsala göçlerin etkisinin çeşitliliği ile yerleşmelerin farklı coğrafi ve kültürel özelliklere sahip olmasının etkisiyle, nitel araştırma yöntemlerinde başvurulan amaçlı örnekleme yöntemi tercih edilmiştir. Bu yöntem, olay ve olguların keşfedilmesi, açıklanması ve derinlemesine çalışılmasına olanak vermektedir (Yıldırım ve Şimşek, 2011).

Çalışmanın temel sorularını şunlar oluşturmaktadır:

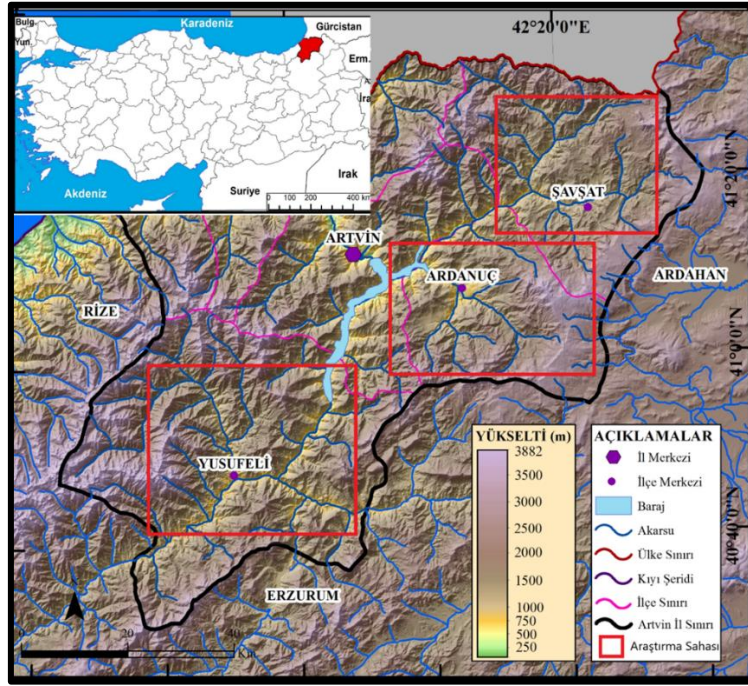
- Köye dönüş yapanlar hangi tarımsal faaliyetlerle uğraşmaktadır? Neden bu geçim tipleri tercih edilmiştir ve bunun kırsala etkileri ne yöndedir?
- Pandemi sürecinde sağlıklı yaşam ve sağlıklı gıda üretiminin öneminin daha da anlaşılması yereldeki tarımsal üretimi nasıl etkilemiştir? Gıda üretim sürecinde yerel tarımsal bilgiye ihtiyaç duyulmuş mudur?
- Köye dönüşün kırsal meskenlere etkisi nasıl olmuştur? Kırsalda yeni yapılaşma, konut yetersizliği ya da düzensiz yapılaşma, mimari degradasyon görülmekte midir?
- Geleneksel meskenler, pandemi gibi koşullarda sağlıklı ve işlevsel evlerin tasarlanmasında örnek olabilir mi?

Çalışma, kırsal alanların coğrafi özellikleri ile günümüz dünyasında meydana gelen değişimler karşısında nüfusun nasıl hareket ettiğini göstermesi bakımından bir örnektir. Çalışma sonuçları, insan yaşamını olumsuz etkileyen muhtemel riskler durumunda kırsal alanların koruma-kullanımının nasıl gerçekleştiği ve muhtemel sorunların neler olabileceğine dair öngörüler sağlamaktadır.

### 3. ARAŞTIRMA SAHASI

Araştırma sahası, Doğu Karadeniz Bölümü'nde bulunan Artvin ilinin Yusufeli, Ardanuç ve Şavşat ilçelerini kapsamaktadır (Şekil 1). Bu yerleşim birimleri Okçular Çayı Havzası ve Orta Çoruh Havzası'nda yer almaktadır. Artvin ili, 41° 09' - 42° 26' doğu boylamları ile 40° 35' - 41° 32' kuzey enlemleri arasında olup kuzeybatısında Karadeniz, batısında Rize, güneyinde Erzurum, doğusunda Ardahan illeri ve kuzeyinde Gürcistan ile çevrilidir.

Şekil 1: Artvin İlinin Lokasyonu.



Orta Çoruh Havzasında bulunan Yusufeli, kuzeyinde Artvin Merkez ilçe, kuzeybatısında Rize'nin Çamlıhemşin, doğusu ve güneyinde ise Erzurum'un Oltu, Olur, Uzundere ve İspir ilçesi ile sınırdır. Dağlık bir topoğrafya üzerinde yer alan Ardanuç ilçesi, güney-güneydoğu yönünden Yanlışçam Dağları, doğusundan Çadır Dağı (3050 m), kuzeybatı yönünden ise Karçal Dağları (3431 m) çevrelemektedir. Şavşat ilçesinin batısında Artvin Merkez ilçe ve Borçka, doğu ve güneydoğusunda Ardahan ili Posof ve Hanak ilçeleri, güneybatısında Ardanuç, kuzeyinde ise siyasi sınır oluşturduğu Gürcistan-Acara Özerk Türk Cumhuriyeti bulunur.

Artvin yöresinde kırsal ekonomi tarım, hayvancılık, arıcılık, ormancılık faaliyetlerine dayalı olup son yıllarda turizm sektörü gelişme göstermektedir. Yöredeki geçim şekilleri vadi tabanlarındaki alçak yerleşmelerden yüksek kesimlere kadar çeşitliliğe sahiptir. Artvin nüfusu 2019 yılı itibarıyla 174.010 kişiden oluşmaktadır. Artvin nüfusuna kayıtlı olan toplam 301.457 kişi başta Bursa, İstanbul, Kocaeli gibi büyükşehirler olmak üzere Türkiye'nin farklı şehirlerinde ikamet etmektedir. Artvin dışında yaşayan bu nüfustan, pandemi koşullarının etkisiyle köy ve kasabalarına dönenler aynı zamanda tersine göçe dâhil olmaktadır.

## 4. BULGULAR

### 4.1. Kırsala Dönüşlerle Birlikte Tarımsal Faaliyetlerde Görülen Gelişmeler

Şehirlerde iken pandemi koşullarının getirdiği sosyal mesafe uygulaması, sağlıklı beslenme için uygun gıda temininin güçlüğü ve alışveriş kısıtlılığı gibi etkenler köylere dönüşü tetikleyen unsurlar arasındadır. Bu durumu gerekçelerinden biri olarak belirten ve Yusufeli ilçesinin Balcılı köyüne dönüp yerleşen iki kişi, azalan geleneksel meyveciliğin tekrar devamını ve geleneksel bilginin kayıt altına alınmasını amaçlamıştır. Söz konusu köye dönenlerin, köyünde araştırmalar yaparak tarım kültürünü yaşatmaya çabaladığı tespit edilmiştir. Balcılı köyünde geçmişten beri bağıcılık yapılmakta, üzüm geleneksel olarak işlenmekte ve muhafaza edilmektedir. Köyün göç vermesi sonucu, buraya özgü tarımı ve gıda işlemeyi sürdüren kişi sayısı azalmıştır. Köyüne yerleşen bu çift; geleneksel üzüm hasadı şenlikleri (kağos), üzüm şırası elde etme, üzüm pekmezi yapımı, kullanılan yerel araç gereçler, burada yetiştirilen ve "Kvirta" adıyla bilinen üzüm hakkında köylüleriyle görüşerek öğrendiklerini sosyal medya aracılığıyla duyurmuş ve bu vesileyle hemşehrilerine köye dönüş çağrısı yapmıştır.

Tarımsal faaliyetlere ilişkin bir diğer örnek ise kooperatifleşme hareketidir. Yusufeli ve Ardanuç ilçelerinde tespit ettiğimiz bu örneklerde 2020 yılında köy ve kasabalarına dönenler, kooperatif kurma



yoluyla tarımsal üretimi devam ettirme ve ek gelir elde etme amacı taşımaktadır. Kooperatiflerin kurulması belli bir süreç gerektirmektedir. Ancak pandemi döneminden önce, kooperatifin kurulmasına önderlik edenlerin Bursa ve İstanbul'da ikameti boyunca buradaki hemşehri dernek ve kooperatiflerinden fikir alışverişi içinde olmalarının bu süreci hızlandırdığı ifade edilmiştir. Bu kooperatiflerde kadın ve erkeklerin iş birliğiyle bahçelerde yetiştirilen ve doğadan toplanan meyveler marmelat, reçel, pestil, küme gibi çeşitli gıdalara dönüştürülmektedir. Kooperatifleşme aynı zamanda dört mevsim köyde yaşayıp tarımda çalışan diğer kadınların da el emeğinin değerlendirilmesini sağlamaktadır.

Yusufeli ilçesindeki örnekte, 2020 yılının başlarında Kılıçkaya Köyüne yerleşen banka emeklisi Ayşe Katkat'ın teşvikiyle ve köyde yaşayan diğer kadınların önderliğinde "Kılıçkaya kadın girişimi üretim ve işletme kooperatifi" kurulmuştur. Kooperatif kurulmasına öncülük eden aile İstanbul'da yaşadığı süreçte, Artvinlilerin oluşturduğu bir gıda tüketim kooperatifini tanıma ve kooperatifin işleme sürecini yakından takip etme imkânı bulmuşlardır. Bu süreçte doğal ve yerel gıdaya olan rağbet de göz önünde bulundurulmuştur. Söz konusu kooperatif, sosyal medya hesabından hemşehrilerine ulaşmakta ve amaçlarını şu açıklama ile belirtmektedir: "Artvin İli Yusufeli İlçesi'ne bağlı Kılıçkaya Köyünün kalkınmasına yönelik olarak, 21.08.2020 itibarıyla kurulmuş olan SS. Kılıçkaya Kadın Girişimi Üretim ve İşletme Kooperatifi'nin ve faaliyetlerinin sosyal medyada tanıtımı, üye ve hemşehrileriyle iletişimini sağlamak, üyelerini sağlıklı doğal gıda üretimi ve tüketimi, yöresel bitki ve ürünler, yöresel tarım-hayvancılık, arıcılık, doğa ve çevre vb. konularda bilgilendirme amacı taşımaktadır." Yusufeli'nde yetiştiriciliği gittikçe azalan buğday, tekrar atalık tohumlardan yetiştirilmeye başlanmıştır. Buna paralel olarak tahılın öğütülmesi için köydeki bir su değirmeni onarılmıştır. Kılıçkaya kadın girişimi üretim ve işletme kooperatifi, Çoruh vadisinde yetiştirilen çeltik (Revan pirinci) ekimini yaparak, Yusufeli Baraj suları altında kalacak arazileri (Söllek mevki) son kez işlemektedir (Albayrak ve Yılmaz, 2021).

**Şekil 2:** Kılıçkaya Köyünde 2020 Yılından İtibaren Kooperatifleşme İle Tarımsal Üretim Sürdürülmektedir.



**Fotoğraf:** A.Katkat

Kırsala dönenlerin yerel ekonomideki üretim biçimlerine etkisi, sahada yeni örneklerin denenmesi ile de ilişkilidir. Bu ise şehirde kazanılan birikimin gidilen köyde uygulamaya konması ve şehir ortamında gerçekleştirme fırsatı olmayan hobilerin, el sanatlarının, geleneksel geçim tiplerinin kırsalda uygulanması şeklindedir.

Tarımsal üretimle ilişkili bir diğer örnek Şavşat ilçesinde tespit edilmiştir. Şavşat ilçesine bağlı Çavdarlı köyüne 2020 yılında dönen bir memur emeklisi Mustafa Faruk Altun, bu süreçten şu şekilde bahsetmektedir: “Çalışma hayatımı sonlandırıp çok sevdiğim, doğduğum toprakların âdeta geri çağırmasıyla memleketime döndüm. Köyümde yöre ekonomisine katkıda bulunmak, diğer köylülerimi üretim sürecine katmak için döl buğdayı ekimi yaptık. Ata tohumu buğday üretiminin ikinci senesindeyiz. Çok kurak bir sene olmasına rağmen 2020 sonbaharında ekilen tohum, kar suları ile yine de beslenebilmiş.” Elde edilen buğdayın aile ihtiyacını karşılamasının yanında talep edenlere satışı yapılmıştır.

Araştırma sahasında, kırsala dönüşün etkisiyle görülen bir diğer örnek arıcılık ile ilgilidir. Artvin’de arıcılık modern arıcılık yanında geleneksel olarak da sürdürülmektedir. Geleneksel arıcılıkta kovan ve arıların yabani hayvanlardan korunması için mücadele edilmektedir. Artvin ilinde geleneksel arıcılık, doğa koşullarına bağlı olup bitki örtüsünden istifade edilmesine karşın fauna özellikleri nedeniyle birtakım riskleri bulunmaktadır. Kovanlar yüksek kayalıklara, uzun ağaç gövdelerine yerleştirilerek aylardan uzak tutulmaya çalışılmaktadır. Şavşat ilçesine bağlı Aşağısüles köyüne dönen bir aile ise yöredeki arıcılıktan farklı bir yöntem denemeye başlamıştır. Yöredeki arıcılıkta fenni kovanlar genellikle açık alanda ve yerden yüksek iskeleler üzerinde dizili şekildedir. Ancak bu yöntemde aile, kendi çayırları üzerinde inşa ettikleri “arı evi” içine kovan yerleştirerek sezon boyunca kovanları dış koşullara karşı korumaya çalışmaktadır (Şekil 3). Nitekim bu durumda, arı kovanlarını sürekli takip etme, bir yerden başka yere aktarma, rüzgâr ve yağmurdan kovanları koruma gibi iş gücü gerektiren işlere gerek kalmamaktadır.

**Şekil 3:** Şavşat İlçesine Bağlı Aşağısüles Köyünde Arıcılık Faaliyetlerinde Yeni Örnekler Denenmektedir.



Arıcılık yanında, evlerin çevresindeki bostanlarda sebze ve meyve yetiştirilmektedir. İşgücünün yettiği kadarıyla ekim dikim yapılması, hem ailelerin doğal gıda temini hem de maddi tasarruf ile ilişkilidir. Emekli aylıklarının geçim için yetersiz olduğu ve ek kazanç için tarımsal faaliyetlerin sürdürülmek istendiği belirtilmiştir. Nitekim emekliler, “şehirden uzaklaşıp köye döndüğümüz için buradaki fırsatları gücümüz yettiğince değerlendirip, burada kalan ömrümüzü sağlıklı geçirelim istiyoruz” şeklinde ifade de bulunmaktadır.

#### 4.2. Kırsala Dönenlerin Konut İhtiyacı, Kır Mimarisine Ve Doğaya Uyumsuz Yapılaşma

Köylerine dönüş yapanlar, aile büyüklerinden kendilerine kalan evler hasarsız durumdaysa bu haliyle kendileri kalmakta ya da aile büyükleriyle birlikte aynı ev paylaşılmaktadır. Köy ve kasabalardaki mevcut evler genellikle modern malzemelerle onarılmaktadır. Bu şekilde bir imkân olmadığı durumda ise yeni bir konut yapılmaktadır. Onarılan ve yeniden inşa edilen konutlar, yöre mimarisine uyumlu olmayan kırsal görünümün ortaya çıkmasına neden olmaktadır.

Her kişinin kendi istediği şekilde ev yapması, kır mimarisini aslından uzaklaştırmaktadır. Bu durumda hem ailelerin ihtiyaçlarını karşılayacak konutlar hem de geleneksel mimariye uyumlu yapıların gelişmesi için örnek bir plana ve kırsala dönenlerin desteklenmesi ihtiyacı gelişmektedir. Bu sorunların çözümünde ise yerleşilen yerin yerleşme dokusu, mimari yapı ve kültürü dikkate alınmalıdır. Araştırma sahasındaki köy yerleşmeleri ve kır meskenleri bunun için iyi bir örnektir (Şekil 4).



Şekil 4: Köye Geri Dönüş Yapanların İnşa Ettiği Konutlar: A) Balcılı Köyü, Yusufeli; B) Aşağısüles Köyü, Şavşat (2020).



Şekil 5: Araştırma Sahasındaki Geleneksel Kır Meskenleri.



Araştırma sahasındaki kırsal meskenler, fiziki çevreyle bağı koruyacak şekilde tasarlanmıştır. Evlerin dış cephelerinde iki ya da üç taraf boyunca bulunan “ayvan”lar; üstü örtülü şekilde olup açık hava alma, manzara seyretme, oturma, dinlenme, sebze-meyve kurutma gibi işlevleriyle kullanılmaktadır. Balkon benzeri bu unsur, ev dışına çıkmadan hava almaya, yürümeye imkân sağlamaktadır. Evlerin geleneksel bu tasarımı, yeni konutların inşasında da insan sağlığını desteklemesi yönüyle değerlendirilebilir.

Pandemi döneminden önce, ilkbahar ve yazı köylerinde geçirenler sonbaharda büyükşehirlere göç ediyordu. Ancak pandemi döneminde kırsala dönenlerden köylerindeki evleri kışı geçirmek için uygun olmayanlar çözümü ilçe merkezlerinde ev kiralarak bulmuştur. Köylerindeki evlerinde kışın suları donan, ulaşımı güç olan köylüler bu şekilde pandemi sürecini memleketlerinde geçirmeyi tercih etmiştir. Bu nedenle dört mevsim köyünde yaşamak isteyenlerin ve özellikle dönüşlerin daha fazla olduğu köylerde yolların daha iyi ve kışın sürekli açık olması önemlidir. Çünkü sahada sağlık hizmetlerine erişim nedeniyle de ilçe merkezinde kalınmak istenmektedir. Köylerine dönen ve çocuklarını evlendirmiş olan yaşlı çiftler, kırsalda güçlerinin yettiği şekilde çalıştıklarını belirtmekte, süt ürünlerini kendileri yapmayı tercih etmektedir. Buradaki duruma örnek olarak, pandemi sürecinde Ardanuç ilçesine bağlı Aşağırmaklar köyüne dönerek yılı burada geçiren bir çift, büyükbaş hayvan satın alarak beslemeye başlamıştır. Kırsala dönenlerin bir kısmı ise keçi ve koyun gibi küçükbaş hayvan satın alıp yaz döneminde beslemektedir. Bu örnekler, az oran da olsa yerel hayvan ticaretinin sürdürülmesini desteklemektedir.

#### 4. 3. Kırsala Dönenlerin Kalış Süresini Etkileyen Unsurlar Ve Beklentileri

Araştırma sahasında köylerin farklı yükseltilerde ve dağınık halde bulunmasından dolayı ilçe merkezlerine ulaşım, mesafe, içme-kullanma suyu yetersizliği ve kış koşullarından ötürü sorunlar

yaşanmaktadır. Bu ve benzeri unsurlar köylerde kalış süresinde belirleyici olmaktadır. Köylerine dönenlerin bir kısmı, kış dönemini daha rahat geçirme isteğiyle güz döneminde ilçe merkezlerine göç etmektedir. Bu durum, kış mevsimindeki zorlu koşullar, ulaşımın aksaması, sağlık hizmetlerine erişimin güç olmasına bağlı itici faktörlerdir. Dolayısıyla dönemlik olarak köy ve kasabasında bulunanlar, ulaşım sorunlarının çözülmesi halinde yıl boyunca memleketlerinde kalabileceklerini belirtmektedir.

Araştırma sahasında orman köylüleri, geçmişte orman tahribatının azaltılması amacıyla yapacak ihtiyacı ve çatı örtüsünü ORKÖY aracılığıyla temin etmiştir. Bu ve çiftçilere devlet tarafından verilen tarım desteklerinin sürdürülmesi istenmektedir. Ayrıca köylüler bu konuda ne tür desteklerin olduğunu, hangi koşullarda bunlardan istifade edeceğini tam olarak bilememektedir.

#### 4.4. Köylere Dönüşle Birlikte Arazi Kullanımı Ve Sosyal İlişkiler

Uzun yıllar şehirlerde yaşayan aile bireyleri, köyde yaşayıp kendilerine miras kalan arazilerin tekrar değerlendirilmesi ve tarla, çayır ekip biçmeye başlamalarıyla birlikte arazi kadastro ve tapu sorunları yaşamaktadır. Katılımcıların ifadesine göre, Artvin’de 2010-2011 yıllarında yapılan kadastro çalışmalarında ölümler, yanlış kişilerin tanıklığı gibi gerekçelerle, gerçeği yansıtmayan işlemlerin yapıldığı belirtilmektedir.

Köylerde yaşamaya başlayanların bir kısmı, köylerinin doğa ve kültürüne tekrar ilgi göstermeye, unutulmak üzere olan değerleri hatırlamaya ve yaşlılarla görüşerek bilgi almaya çalışmaktadır. Yaz döneminde köylerinde bulunanlar video kayıtlarla köylerdeki tarımsal, ekonomik faaliyetleri sosyal medya aracılığıyla hemşerileriyle paylaşarak hatıraları canlı tutmakta ve onları da köylerine dönüşe davet etmektedir.

Farklı yaşam tarzına alışmış insanların köyde yaşamasıyla köy yaşamına, sosyal ilişkilere, yazılı olmayan kurallara uyum gösterme davranışı ile ilgili sorunlar gelişebildiği gözlenmiştir; komşuluk ilişkileri, otlakların karşılıksız kullanımı, bireyselleşme davranışları, önceki kadar herkesin ortak kullanım alanlarında sorumlu davranmama gibi.

Katılımcılar, pandemi sürecinde özellikle köylerinde yaşayan kişi sayısının (80-140 kişi) az olması ve bu nüfusun da köy ve yayla yerleşmeleri arasındaki hareketinin etkisiyle topluluk oluşturmaktan uzak kalınmasını avantaj olarak değerlendirmektedir.

## SONUÇ VE ÖNERİLER

Kırsal alanlar; kültürel birikimi, doğal ve kültürel miras değerleri, tarımsal üretim sahaları olmaları bakımından kırsal kalkınmanın merkezini oluşturmaktadır. Bu ise kırsal nüfusun niteliği ile yakından ilişkili olup göç alan ya da göç veren kırsal alanlarda kalkınma farklı hızda gelişmektedir. Bu karşılıklı etkinin bütünsel olarak ele alınması ile elde edilecek sonuçlar kırsalın potansiyelini belirlemede etkilidir. Aynı yöreden olup şehir tecrübesini yaşayarak geri dönenler, köylerde tarımsal üretim, sosyal faaliyetler konusundaki girişimleriyle köy önderi olarak danışılan kişiler olabilmektedir. Bu kişilerin ise kırsala yapabilecekleri katkı ve etkilerin ne olabileceği ise bir diğer konudur. Bu bağlamda pandemi sürecinde, kırsala dönen kişilerin faaliyetleri önemlidir.

Pandeminin getirdiği kısıtlamalar ve şehirdeki olumsuz yaşam koşullarının etkisiyle, şehirlilerin çeşitli arayışlarına karşı, Artvin çıkışlı kentsel nüfusun Artvin kırsalında aradıkları ortamı bulma ihtimallerinin fazlalığı, onları başka yer arayışları yerine aşına oldukları, kendilerini bir parçası hissettikleri eski köy ve kasabalarına dönüşleri yolunda karar almalarında etkili olmuştur. Köylerine dönenlerin tarımsal üretimde iş birliği yapması ve azalan ekim, dikimin yeniden artış göstermesi yerleşmelerin coğrafi yapısıyla ilişkilidir. Köy yerleşmelerinin nüfus yapısı, yaş grupları, fiziki çevre özellikleri, ulaşım koşulları bu örneklerin gerçekleşmesinde önemli bir etken olmuştur.

Artvin’den göç eden nüfus; büyükşehirlerde kooperatifleşme, gıda temini, insanların ihtiyaçlarına dair gözlemlerde bulunmaktadır. Kırsala dönüşle birlikte bu bilgiler ile kırsalda öğrenilen tarım kültürü birlikte somut faydaya dönüştürülmektedir. Şehirde kazanılan tecrübe ve kırsaldaki örgütlenme, birlikte iş yapma, imece kültürünün de bunda etkisi olmaktadır. Köylerde tarımsal üretimde önder olanların

varlığı ve başarılı sonuçlar alınmasıyla bu durum, diğer köylere örnek teşkil edebilecektir. Genç çiftçilerin birlikte hareket etmesi, bu konuda bilgi ve tecrübenin aktarılmasına vesile olacaktır.

Pandemi sürecinde köylere yerleşenlerin gıda üretimine önem verdiği gözlenmiştir. Nitekim buğday ekimi ve arıcılık bu anlamda başta gelmektedir.

Kırsala dönüşler ve yeni ilgi, ihtiyaçlar doğrultusunda yeni konutlar inşa edilmektedir. Ancak doğa ve kırsal dokuyla uyumlu olmayan bu yapılaşmanın önüne geçmek için önlemler alınmalıdır. Köylere dönüşlerin artması durumunda, kırsal meskenlerin nasıl tasarlanacağı ve uygun malzemenin nasıl temin edileceği açıklığa kavuşturulmalıdır. Bunun için yeni model tasarımları hazırlanmalı ve bunda yöre mimarisinden esinlenilmelidir. Yerel mimari; eğitim, arazi niteliği, iklim gibi fiziki koşullara en uyumlu yapılar olduğundan özellikle şekil ve işlev yönüyle yeni mimari tasarımlara esin kaynağı olacaktır. Araştırma sahasının iklim koşulları göz önünde bulundurularak dört mevsim yaşanabilir, ısı tasarrufu sağlayan sistemler, kırsalda yaşamak isteyenlere uygun model ev planları hazırlanmalıdır. Örnek yerleşim ve konutların tasarımında, yöre halkının içinde olduğu, tanıdığı bildiği kültürden esinlenmek çok daha faydalı ve kolay olabilir. Netice itibarıyla kırsal mimari, doğal ve kültürel uyum odaklı projelerle desteklenmeli ve kırsal peyzajın korunması yönünde olmalıdır. Yeniden inşa edilen konutlarda; fiziki mesafe, açık havadan istifade etme ve işlevsellik bakımından esinlenilebilir. Araştırma sahasındaki ayvanlı ve köşküllü geleneksel meskenler, açık havada ve evden ayrılmadan yararlanma olanağı sunmaktadır.

Kırsal kesimin mevcut potansiyel kaynaklarından sürdürülebilir şekilde faydalanılması, kırsal mirasın yaşatılması için kırsala dönüş yapan nüfusun ihtiyaçları ile yerelden beslenen projeler önemli görülmektedir. Salgın gibi küresel sorunlar nedeniyle kentten kırsal dönemler aracılığıyla yerel halkın ve yerel yönetimlerin dışarıdan gelen nüfusun yarattığı dinamizm ile kırsal geri kalmışlıktan kurtulmalarını da önlerini açacaktır. Kırsala dönüş yapan nüfusun niteliği, kırsal alanların kendine has yapısının sürdürülmesi, kırsalın kalkınması, kültürel birikimin yeni kuşaklara aktarılmasını etkilemektedir. Ayrıca kırsalda yerel olanakların değerlendirilmesi ile yapılan üretim ve nüfusun kendi kendine yeterliliğinin sağlanmasına bir örnek oluşturmaktadır.

Emekliliğinin ardından köye dönerek köyün tarım kültürüne merak salan, geleneksel üretim kültürünü yaşatmaya çabalayan ve yenilik öncüleri olalar tespit edilmiştir. Yusufeli ilçesindeki bir örnek olayda, geçmişten beri üzüm yetiştiriciliği yapılmakta, üzüm geleneksel olarak işlenmekte ve muhafaza edilmektedir. Yörenin göç vermesi ile buraya özgü bu işlemleri sürdüren kişi sayısının azalmasına rağmen köye dönüşlerle bu tarım mirası tekrar yaşatılmaya çalışılmaktadır.

Kentten köye dönen ailelerin yeni arazi arayışları, yeni ev yaptırma üzerine istekli olmaları, yeni yaşamlarına alışma çabaları, kendilerine miras kalan taşınmazlar vb. ile ilgili konularda önceden karşılaşılmayan ya da her biri kendine özgü boyutları olan sorunlar oluşturabilmektedir. Gurbete giderken, arazilerini kullanmaları için birinci derece yakınlarına bırakanlar, dönüşlerinde kendileri bu arazileri işlemek istediklerinde sorun yaşanabilmektedir.

Pandemi gibi durumlarda kırsal hayat tarzının ve mekânın birçok avantajı olduğu ifade edilmiştir. Büyükşehirlere oranla nüfusun çok daha az ve yerleşmelerin dağınık olması, salgın gibi durumlarda insanları topluluk oluşturmaktan uzak tutmaktadır. Sahadaki köy ve kasabaların nüfus miktarı, dolmuşların taşıdığı yolcu sayısının az olması yönünde etkilemektedir. Ayrıca, köylüler çeşitli gıda ihtiyaçlarını haftada bir defa köylere gelen satıcılardan karşılamaktadır. Böylece köylüler, pandemi sürecinde ilçe merkezindeki kalabalık ve pazar yerlerindeki nüfus yoğunluğuna karışmadıklarını belirtmişlerdir.

Ülkemizde çok hızlı cereyan eden iç göç hareketlerinin normal seyrine kavuşturulması ve kırsal kalkınmanın sağlanabilmesinde nüfusun kırsal kesimde, esas kaynağında tutulması ayrıca önem arz etmektedir. Kırsalın yapısı ile dönüş yapanların beklentileri arasında yaşanan uyum sorunlarının tespitiyle kırsalın sosyal ve ekonomik özelliklerinin değişim derecesi ölçülmüş olacaktır.

## REFERENCES/KAYNAKÇA

- AKENGİN, H., DÖLEK, İ., (2018). *Günümüz Dünya Sorunları*, Pegem Akademi.
- ALBAYRAK, L., YILMAZ, C., (2021), Çoruh Vadisinde Geleneksel Çeltik Tarımı (Artvin-Yusufeli). *Doğu Coğrafya Dergisi* 26(45),
- AYDOĞDU, M., VE BAKIRCI, M. (2020). Şehirden Kırsal Alanlara Ziyarete Köyün Çekici Faktörlerinin Analizi: Bağlıca Köyü Örneği (Sinop/Boyabat). *Coğrafya Dergisi*, (40), 13-24.
- BAKIRCI, M., (2007). *Türkiye’de Kırsal Kalkınma, Kavramlar, Politikalar, Uygulamalar*. Nobel Yayın Dağıtım, Ankara, 416s.
- BENEDİCT, P. (1971) "*Türkiye’de küçük Kasabaların Etüdüne İlişkin Bazı Sorunlar*". Türkiye; Coğrafi ve Sosyal Arş., I.Ü.Coğ.Ens. Yay., İstaJnbul. Sh. 147-186.
- BRENNAN, ELLEN. M. (1999). Population, Urbanization, Environment And Security: A Summary Of The Issues. Environmental Change And Security Project Report, ISSUE 5.
- DOĞANAY, H., VE ORHAN, G. (2014). Artvin İlinde Nüfusun Başlıca Özellikleri. *Eastern Geographical Review*, 19(31).
- DE LUCA, C., TONDELLI, S., & ÅBERG, H.E. (2020). The Covid-19 pandemic effects in rural areas. *Tema. Journal of Land Use, Mobility and Environment, Special Issue Covid-19 vs City-20*, 119-132. <http://dx.doi.org/10.6092/1970-9870/6844>
- GÜMÜŞ, NEVZAT, ALİ İLHAN, ALİ EKBER GÜLERSOY (2013), Bir Tersine Göç Örneği: Köprücük Köyü (Varto-Muş), *Turkish Studies - International Periodical For The Languages, Literature and History of Turkish or Turkic*, ISSN: 1308-2140, Volume 8/6 Spring 2013,
- İSLAMOĞLU, E., YILDIRIMALP, S., VE BENLİ, A. (2014). Türkiye’de tersine göç ve tersine göçü teşvik eden uygulamalar: İstanbul İli Örneği. *Sakarya İktisat Dergisi*, 3(1), 68-93.
- KİNG, R. (1986). Return migration and Regional economic development: An Overview. R.King (Ed.) *Return Migration and Regional Economic Problems*. GB: Mckays of Chatham.
- KUYPER, M., (2008). Return Migration to Vietnam Monitoring the Embeddedness of Returnees Diss. CIDIN / Radboud University Nijmegen, the Netherlands, AMIDSt / University of Amsterdam, the Netherlands
- ÖZÇAĞLAR, A., (2011). *İdari Coğrafya*. Ümit Ofset Basım, Ankara.
- ŞAHİN, S. (2009). *Türkiye Beşeri Coğrafyası*, (Edit: S.Karabağ, S.Şahin), *Türkiye Beşeri ve Ekonomik Coğrafyası*, Ankara: Gazi Kitabevi.
- TEKELİ, İ. (2016), Dünya’da ve Türkiye’de Kent-Kır Karşılığı Yok Olurken Yerleşmeler İçin Temsil Sorunları ve Strateji Önerileri. İdealkent Yay., Ankara.
- TEKELİ, İ. ve Erder, L. (1978). Yerleşme Yapısının Uyum Süreci Olarak İç Göçler. *Hacettepe Üniversitesi Yayınları*, Ankara.
- TEZCAN, M. (1989). Kentten Köye Göç. *Ankara Üniversitesi Eğitim Bilimleri Fakültesi Dergisi*, 22(1), 37-42.
- VENTER, Z. S., BARTON, D. N., GUNDERSEN, V., FİGARİ, H., & NOWELL, M. (2020). Urban nature in a time of crisis: recreational use of green space increases during the COVID-19 outbreak in Oslo, Norway. *Environmental research letters*, 15(10), 104075.

## EXTENDED SUMMARY

When global epidemics such as Covid-19, which affects human life in many ways, and the repulsive effects of big cities are combined, the search for safer places increases, especially for people who have secured themselves economically. Turkey has favorable conditions in terms of new living space and production in the face of this search. Because the migration from rural to urban areas, which started in the 1950s and reached the highest level in the 1990s, has not yet passed a full generation. This situation is effective in the continuation of the ties of the majority of the current urban population with the rural areas (villages and towns from which they leave).

The Covid-19 pandemic plays a driving role in the return of the rural-based urban population, which has secured itself economically, to the countryside. Rural areas constitute the center of rural development in terms of cultural accumulation, natural and cultural heritage values, and agricultural production areas. This is closely related to the quality of the rural population and development develops at different rates in rural areas that receive or migrate. The results to be obtained by considering this mutual effect holistically are effective in determining the potential of the countryside. Those who come back from the same region with the experience of the city can be the people who are consulted as village leaders with their initiatives on agricultural production and social activities in the villages.

The research area covers the Yusufeli, Ardanuç, and Şavşat districts of Artvin province in the Eastern Black Sea Region. In this study, the economic and cultural interaction of the rural population of Artvin, who returned to their villages and towns with the effect of Covid-19 and the reverse migration movement, is examined. First of all, the age and gender structure, occupational characteristics, retirement status, and preferred villages of those who returned to the countryside in the research area were emphasized. The activities of these people such as agricultural production, rural dwellings, rebuilding, being active or passive in leading the rural area according to their city experience, seeing and evaluating the rural potential and in this context, new forms of organization that can mobilize the countryside are the subject of the research.

Findings of the study; It is based on field studies conducted in Yusufeli, Şavşat, and Ardanuç districts of Artvin province between April 15, 2020, and April 20, 2021. The data were obtained through field studies and face-to-face interview techniques in the research area.

In this context, the study has been examined under the following four sub-titles;

- The effect of those returning to the countryside on the production patterns in the rural economy, testing new examples,
- The use of rural dwellings in line with the need for shelter and the relationship of new home construction with the rural texture,
- Problems related to land use and expectations of those returning to the countryside,
- Social and cultural interaction arising from the encounter of those who return from abroad permanently or seasonally and those who stay in the countryside permanently.

The findings of this study are grouped under the following subheadings.

- Developments in agricultural activities with the return to the countryside,
- Housing needs of those returning to the countryside, housing incompatible with rural architecture and nature,
- Factors affecting the length of stay of those returning to rural areas and their expectations,
- Land use, social relations and problems experienced with returning to the villages.

Reverse migrations and on-site employment of the population, on the one hand, ensuring sustainability in rural areas; On the other hand, it is of great importance in terms of solving the problems intensifying in cities. Due to the restrictions brought by the pandemic and the negative living conditions in the city, the possibility of the urban population from Artvin to find the environment they are looking for in the rural areas of Artvin is effective in their decision to return to the old villages and towns they are familiar with instead of looking for another place. The cooperation of those who returned to their villages in agricultural production and the decrease in planting and the increase in planting are related to the geographical structure of the settlements. The population structure, age groups, physical environmental



characteristics and transportation conditions of the village settlements are important factors in the realization of these examples. First of all, the village population and labor force are effective in providing agricultural production. New houses are being built in line with the return to the countryside and new interests and needs. However, measures should be taken to prevent this construction, which is not compatible with nature and rural texture.

The population immigrating from Artvin makes observations on the needs of people, cooperatives in metropolitan cities, food supply. With the return to the countryside, this information and the agricultural culture learned in the countryside are transformed into tangible benefits. The experience gained in the city and the organization in the countryside, doing business together, and the culture of imece also have an impact on this. With the presence of leaders in agricultural production in the villages and successful results, this situation will set an example for other villages. It is important for young farmers to act together and to transfer knowledge and experience in this regard.

The returning population can be seen as innovation pioneers in the place where they returned with the skills they acquired in the city. It has been determined that there are those who return to the village after their retirement and are interested in the agricultural culture of the village and try to keep the production culture alive by doing research in the village. In a case study we identified in Yusufeli district, grape cultivation has been carried out since the past, and grapes have been traditionally processed and preserved. Despite the decrease in the number of people who carry out these operations specific to this region due to the migration of the region, this agricultural heritage is tried to be kept alive by returning to the village. Some of those who have started to live in villages try to show interest in the nature and culture of their villages, to remember values that are about to be forgotten, and to get information by meeting with the elderly. During the summer, those in their villages share the agricultural and economic activities in the villages with their fellow countrymen through video recordings, keep the memories alive and invite them to return to their villages.