



Social Sciences  
ISSN: 1308 7444 (NWSASOS)  
ID: 2016.11.2.3C0140

Status : Original Study  
Received: November 2015  
Accepted: April 2016

**Demet Gülhan**

İller Bankası A.Ş. İzmir Bölge Müdürlüğü, demetg2007@gmail.com,  
İzmir-Turkey

<http://dx.doi.org/10.12739/NWSA.2016.11.2.3C0140>

**SÜRDÜRÜLEBİLİR TURİZM KAPSAMINDA TARIM ENDÜSTRİSİ VE ZEYTİNYAĞI  
TURİZMİNİN BİRGİ YERLEŞİMİNDE OLABİLİRLİĞİ ÜZERİNE BİR DEĞERLENDİRME**

**ÖZ**

Sürdürülebilir kalkınmanın yerel ölçekte önemli olduğu düşünüldüğünde yöresel malzeme kullanımları, eski yapıların uygun işlevler verilerek yaşatılması ve kullanıcıların koruma ve yenilemedeki etkisi gibi unsurlar önemli olmaktadır. Bu nedenle "kalkınma" fiziksel olduğu kadar sosyal-kültürel boyutu ile de kentsel koruma ile çelişmeyecek bir biçimde gerçekleştirilme amacı taşımak zorundadır. Bu bağlamda, Batı Anadolu yerleşimlerinde göze çarpan zeytinyağı üretim işliklerinin ve konutlarının zeytinyağı turizmi ve tarım endüstrisi turizmi kapsamında korunması, gelecek nesillere aynen aktarılması "kültür turizmi" açısından çok önemli bir strateji oluşturacaktır. Kentlerin hafıza mekânları içinde, o kente has mimari elemanları ve mekânsal öğeleri ile nasıl ve ne şekilde korunup yenilecekleri hususu bu çalışma ile varılmak istenen en önemli sonuçlardan biri olarak düşünülmektedir.

**Anahtar Kelimeler:** Kentsel Kimlik, Sürdürülebilirlik,  
Sürdürülebilir Turizm, Birgi,  
Zeytinyağı Turizmi

**IN THE CONTEXT OF SUSTAINABLE TOURISM; AN EVALUATION ABOUT THE  
POSSIBILTY OF THE AGRI-INDUSTRIAL TOURISM AND OLEO-TOURISM IN BIRGI  
SETTLEMENT**

**ABSTRACT**

By considering the significance of sustainable development at the local scale; some factors like, the use of local materials, refunctioning of the old buildings with appropriate functions and the effects of the users on the preservation and renewal process have been gaining importance. For this reason, the main aim of the "development" is not to be challenged with the urban preservation in the case of the physical, as well as social-cultural dimensions of the cities. In this circumstance, under the scope of olive oil and agri-industrial tourisms; the preservation of West Anatolian settlement's significant features, olive oil mills and the houses, and the carrying on them to the future generations with their original forms could be one of the most important "cultural tourism" strategies. It is assumed that, one of the most important outcomes of this research is to be to specify in which way and how to preserve and renew architectural and spatial elements of the cities in their own memorial spaces.

**Keywords:** Urban Identity, Sustainability,  
Sustainable Tourism, Birgi, Oleo-Tourism



## 1. GİRİŞ (INTRODUCTION)

Yeni değerlerin oluştuğu küreselleşmenin tüm sınırları zorladığı günümüzde, kentlerin sürdürülebilirliği onları diğer kentlerden farklı kılan özgün coğrafyalarına ve sahip oldukları tarih, kültür, gelenek, üretim-tüketim alışkanlıkları vb. özlü değerlerini koruyabilmelerine bağlıdır. Bu kapsamda Ekinci'nin (1992) belirttiği gibi kentleri doğal, kültürel, tarihsel değerleri ile korumaya/geliştirmeye yönelik çabalar, günümüzde artık yaşamsal bir görev haline gelmeli, yöresel kültürün bir parçası olan yerel iş kolları ve zanaat dalları ise yaşatılmalıdır. Yaşam şeklinin büyük ölçüde üretim-tüketim ilişkilerine dayandığı, çoğu zaman kültürel ve doğal kaynaklarla, tüketim arasındaki dengenin aranmadığı pek çok kentte, kaynakların korunması ve gelecek nesillere aktarılması gereği göz ardı edilir. Oysaki kentleri sürdürülebilir kılan en temel özellik, kuruluşlarından itibaren süreç içerisinde geliştirdikleri onlara karakteristik kişilik ve kimlik kazandıran tarihsel-doğal-kültürel değerlerini gelecek nesillere iletebilme kapasiteleridir.

Günümüzde kentler, çağın değişen sosyo-ekonomik koşulları ve beklentileri doğrultusunda durmaksızın kendilerini yenilemekte ancak, özlü değerlerini korumakta zorlanmaktadır. Bu hızlı değişimlere ayak uyduramayan kentler, ne yazık ki zamanla diğer kentlerle rekabet güçlerini kaybetmektedirler. Her biri kendine özgü uygarlık birikimleriyle oluşan ülkemiz kentlerinde, özellikle "mimari karakterleri" dikkate almayan salt yapılaşma yoğunlukları ve donatı alanlarının belirlenmesi ile yetinen imar kararları sonucu, gün geçtikçe daha çok "birbirlerine benzeyen kentler" türetilmektedir (Ekinci, 1992:39-42). Bu gün gelinen durumda kentlerimizin çoğunda tanımlanabilir yerel kimlik öğeleri ve işkolları kaybolmuş, yeni teknolojilerle şekillenen modern kimlikler üretilememiş, fiziksel ve sosyo-kültürel "kimliksizleşme" sorunu yaygınlaşmıştır. Diğer taraftan yerel değerlere sahip az sayıdaki kentimizde kültürel-tarihsel değerler ile yerel üretim modelleri kapitalist sistemin rant baskısına dayanmayıp kaybedilmektedir. Kentleri sahip oldukları soyso-kültürel kimlik öğeleri ile sürdürülebilmenin, sürdürülebilir ekonomilerle mümkün olacağı düşünülen bu araştırmada, çalışma alanı olarak seçilen Birgi'de tersine göçün sağlanması ve ekonominin güçlendirilmesi için çözüm önerileri geliştirilmeye çalışılacaktır.

## 2. ÇALIŞMANIN ÖNEMİ (RESEARCH SIGNIFICANCE)

Bu çalışma ile hedeflenen, tarih boyunca önemli bir yerleşim ve ticaret merkezi iken, günümüzde küçük bir ziraat yerleşimi haline dönüşen Birgi'nin ekonomisinin;

- Yerleşimin tarihi dokusuna ve doğal zenginliklerine zarar vermeden yeniden canlandırılmasının yollarının aranması,
- Elde edilecek bulgular doğrultusunda geliştirilecek çözüm önerilerinin, yerel kimlikleri risk altında olan Batı Anadolu'daki diğer küçük tarihi yerleşimlerde uygulanabilirliğinin tartışmaya açılması olarak özetlenebilir.

Bu kapsamda araştırmanın yöntemi aşağıdaki gibi olacaktır:

- Birgi'nin tarihsel süreçteki gelişimi incelenecek,
- Mevcut durumu tespiti yapılacak ve "Ana Sorun" belirlenecek,
- Çözüm önerileri geliştirip, benzer nitelikli yerleşimlerde uygulanabilirliği tartışmaya açılacaktır.

## 3. BİRGİ'NİN TARİHSEL GELİŞİMİ

### (THE HISTORICAL DEVELOPMENT OF BİRGİ)

Her çağda yerleşmelerin kuruluşunda etkili olan unsurlar; iklim şartları, elverişli savunma koşullarına sahip mevkide bulunmak, tarıma



uygun araziler ve su kaynakları olarak belirlenmiştir. Alüvyal düzlükler tarıma uygun özellikleriyle insanların yerleşip yaşamak için tercih ettiği bu nedenle nüfusun yoğun olduğu alanlardır. İklimin elverişli olduğu, taşkınlarla her yıl doğal olarak beslenen ve sulanan alüvyal ovalar, en eski şehirlerin kurulduğu alanlardır (Göney, 1995:22). Bu nedendir ki, Batı Anadolu ovaları, tarih öncesi çağlardan beri kültürleri farklı insanların gelip yerleştiği, kültürlerini zenginleştirdiği alanlar olmuşlardır (Muslu, 2005:18). Böyle bir jeolojik yapı, topografya ve iklime sahip tipik bir Batı Anadolu kenti olan Birgi, M.Ö. 3000'li yıllarda Yukarı Menderes Havza'sında kurulan ikinci yerleşimdir.<sup>1</sup> Batı Anadolu'daki uygarlıkların kesişme noktasında yer alan konumu itibarıyla, M.Ö.6.yüzyıldan itibaren önemli bir yerleşim ve ticaret merkezi haline gelen yerleşim bilinen tarih akışı içinde sırasıyla; Lidya, Pers, Helen, Bergama, Roma, Bizans, Aydınolu Beyliği, Osmanlı İmparatorluğu ve Türkiye Cumhuriyetinin bir yerleşimi olarak tarih sahnesinde yerini almıştır (Altınoluk, 2007:49-50).

Birgi'nin kent olarak anılmaya başlaması M.S.1.yüzyılda Romalılar dönemine rastlar. Bizans Döneminde tipik bir Ortaçağ kentinin özelliklerini ve renklerini taşıyan Birgi, bu dönemde Piskoposluk Merkezi olması nedeni ile önemli bir kült ve dinsel etkinlik merkezi işlevini üstlenmiştir. 14.yüzyıl başında, Türkmenlerin batıya doğru yaptıkları akınlar neticesinde, Birgi Aydınolu Mehmet Bey tarafından 1308'de Bizans yönetiminden alınmıştır. Büyük ve Küçük Menderes Havzalarında kurulan ve "Memleketi-Birgi" adıyla altmış şehir ve üç yüzden fazla kaleyi içine alan Aydınolu Beyliğinin idare merkezi işlevini üstlenen Birgi'nin, zanaat ve ticaret faaliyetlerinde etkinlik kazandığı bu dönemde özellikle ipekçilik-dokumacılık merkezi olarak yakın çevresi için önemli bir ekonomik etkinlik merkezi olduğunu söylemek mümkündür (Altınoluk, 2007:62-64).

Aydın Sancağının 1426'da Osmanlı topraklarına katılmasıyla, Osmanlıların eline geçen kent, bu dönemde (1426 ile 1575 yılları arasında) merkezi Tire olan Aydın sancağına bağlı kaza merkezi işlevini üstlenmiş ve Batı Anadolu'nun Tire'den sonra en büyük ikinci ticaret kenti haline gelmiştir. Bu dönemlerde Birgi'nin nüfusu yaklaşık 17.000 civarındadır (Kiel, 2001:59-60). İslami kültürel çalışmaların yoğun olduğu Osmanlı Döneminde, Birgi'nin ekonomik durumu da oldukça gelişmiştir. Dönemin vergi kayıtlarından, 18.yüzyılın ilk yarısına kadar Birgi deresi boyunca çok sayıda tabakhane bulduğu, Fransa ve İtalya ile deri ticaretinin yapıldığı anlaşılmaktadır. Aynı zamanda zeytinyağı üretiminden de büyük kazançlar elde eden tüccarlar bulunmaktadır.

19.yüzyıla gelindiğinde İzmir-Aydın Demiryolunun inşa edilmesiyle demiryolu hattına uzak kalan Birgi, tarihsel süreçte kazanmış olduğu önemini giderek yitirir ve Aydın Eyalet örgütünün yeniden düzenlenmesi sırasında, bucak merkezi olarak demiryolu hattına direk bağlantısı olan Ödemiş Kazasına bağlanır. Bu aşamadan sonra artık, ekonomisi tarımsal üretim faaliyetlerine dayalı kırsal karakterli bir yerleşmeye dönüşmeye başlar. Bugün gelinen durumda Birgi Ödemiş'e bağlı bir mahalle statüsündedir. Toplumların dinamik yapıya sahip olmaları nedeniyle değişen dengelerin yerini yenilerinin alması kaçınılmazdır. Bu noktada Birgi'nin Tablo 1'de özetlenen mekânsal ve işlevsel kimlik değişimi, kentlerin tarihsel ve kültürel gelişim sürecinde sürekliliğini ya da dönüşümünü vurgulamak açısından önemlidir. Tarihsel gelişim süreci kısaca özetlenen Birgi "Tarihi Birgi Yerleşimi" olarak 13.04.2012 tarihinde "UNESCO Dünya Mirası Aday Listesine" (tentative list) kabul edilmiştir. Pek çok medeniyeti sınırları içerisinde barındıran çok katmanlı kültürel yapısı, anıtsal binaları ve 18.yüzyıl geleneksel konut

<sup>1</sup> Hypaipa (şimdiki Günlüce Köyü) birinci yerleşimdir.

mimarisi ile Birgi'nin listeye dâhil edilmesindeki en önemli etken, kent dokusunun özgünlüğünün ve bütünlüğünün günümüze kadar korunmuş olmasıdır.

Tablo 1. Birgi'nin mekânsal ve işlevsel kimlik değişimi  
(Table 1. Spatial and functional urban identity change in Birgi)

|                               |   |   |
|-------------------------------|---|---|
| Bizans Dönemi                 | - | Kült ve Dinsel Etkinlik Merkezi İşlevi  |
| Aydınoğlu Beyliği Dönemi      | - | Kaza Merkezi ve İpek ve Dokuma Ticaret Merkezi İşlevi                         |
| Osmanlı Dönemi (17-19.yy)     | - | Ticaret ve Kültür Merkezi İşlevi, dericilik, zeytin ve zeytinyağı üreticiliği |
| 19.yy İlk yarısından İtibaren | - | Bucak Merkezi işlevi  |
| 2014 Sonrası                  | - | Ödemiş ilçesine bağlı Mahalle Statüsü   |

Kaynak: Demet Gülhan tarafından tablolaştırılmıştır

Birgi'nin geleneksel kent doku oluşumu incelendiğinde iki temel gruptan söz etmek mümkündür. Birinci grupta yer alan alanlarda; Fotoğraf 1'de<sup>2</sup> görülen yüksek eğimli topoğrafyaya göre şekillenmiş organik dar sokak profilleri ve bu sokaklara paralel gelişen yapı parselleri belirleyicidir. Bu parseller organik olup, dar sokaklara bakan cepheleri yüksek duvarlarla çevrelenmiştir. Ulaşımın sağlandığı dar yollar kimi zaman çıkmaz sokaklarla son bulmaktadır. İkinci grupta yer alan ve Fotoğraf 2'de<sup>3</sup> görülen alanlarda birinci gruba göre "nispeten" daha düz topoğrafya ve daha geometrik formlu yapı parselleri belirleyici olmaktadır.



Fotoğraf 1. Birgi'nin dar sokak profili  
(Photograph 1. Narrow street profile of Birgi)



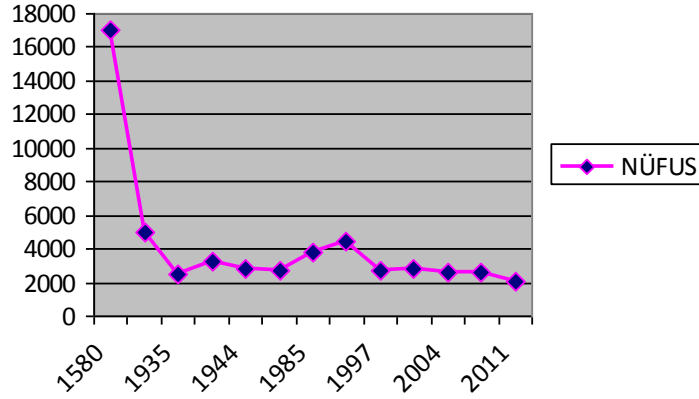
Fotoğraf 2. Düz topoğrafya ve geometrik formlu yapı parselleri  
(Photograph 2. Flat topography and geometrical forms of building spots)

<sup>2</sup> Kaynak: <http://www.birgi.bel.tr/> (ziyaret tarihi:02.02.2013)

<sup>3</sup> Kaynak: D.Gülhan arşivi

#### 4. BİRGİ'NİN DEMOGRAFİK YAPISI (THE DEMOGRAPHIC STRUCTURE OF BİRGİ)

Antik dönemden beri önemli bir yerleşim yeri olan Birgi'nin tarihteki yeri ve önemi, bugünkünden çok daha ilerideydi. Bu durum 1899 yılı Aydın Vilayeti Salnamesi kayıtlarına göre 19.yüzyılın ilk yarısına kadar devam etti. Bu tarihten itibaren kentin nüfus yapısı hızlı bir değişime sahne oldu. Hızla azalan nüfus 1935 yılı nüfus sayımında 2430'a kadar düştü. Grafik 1 incelendiğinde; 19.yüzyılda yaşanan keskin düşüşün ardından 1935-2011 yılları arasında mevcudu koruyan, durağan bir nüfus yapısı olduğu görülecektir.



Grafik 1. Birgi'nin yıllara göre nüfus değişimleri grafiği<sup>4</sup>  
(Graphic 1. Population change graphic of Birgi in Years)

2011 yılı ADNKS<sup>5</sup> göre, yerleşimin nüfusu 2061 kişi olup, genç nüfus göçü nedeniyle yaş ortalaması kırk yaş ve üzerindedir. 2004 yılı verilerine göre 2551 nüfuslu Birgi'de 50 yaş ve üzeri 950 kişi, 65 yaş ve üzeri 651 kişi bulunmaktadır. Bu rakamlara göre Birgi'de, %63 gibi büyük bir oranla oldukça yaşlı bir nüfus barınmaktadır (Gümüşoğlu, 2008:110). Günümüzde Birgi'ye ya da Birgi'den dışarıya olan göç hareketleri sınırlıdır. Dolayısı ile yerleşim, sosyal yapı bakımından içe dönük bir karaktere sahiptir. Bu durumun yerleşimin kimlik oluşumuna etkisi iki yönde olmuştur:

- **Birinci etki;** demiryolu ve karayolu güzergahlarının Küçük Menderes ovasına kayması Birgi'yi kapitalist sistemin rant baskısı altında ezilmekten kurtarmış, "geleneksel kent dokusu" ve "mimari karakter" korunabilmiştir. Bir bakıma bu durum, yerleşimin kültürel sürdürülebilirliğine ve geleneksel kimliğinin korunmasına katkıda bulunmuştur. Kentsel koruma açısından değerlendirdiği makalesinde Eruzun (2000:14) konuyu şöyle özetlemektedir; "Bilindiği gibi ülkemizde ana ulaşım arterine yakın, deniz turizmüne uygun, sanayi tesislerine kavuşmuş, ticareti canlanmış yerleşmeler hızla büyüyerek kimliklerini yitirmişlerdir. Birgi'nin bu tür büyüme olanaklarına kavuşmamış olması, kentsel kimliğini bundan böyle de sürdürebileceği koruma çalışmaları açısından önemli bir şanstır."
- **İkinci etki ise;** sanayi ve ticaretin yerleşimi yavaş yavaş terk etmesi sonucu Birgi'de ekonomik sürdürülebilirliğin sağlanamamasıdır. Ekonomik sebeplerden ötürü, genç nüfus başta Ödemiş olmak üzere büyük kentlerdeki hizmet sektörlerine kaymıştır. Göç verdiği dönemlerinde yeni yapılaşma talebi olmadığından yerleşimin tarihi dokusu ve mimari karakteri bozulmamış, ancak, göçler sonucu

<sup>4</sup> Kaynak: Altınoluk (2009), Yavuz(2005) ve <http://rapor.tuik.gov.tr>

<sup>5</sup> Adrese Dayalı Nüfus Kayıt Sistemi

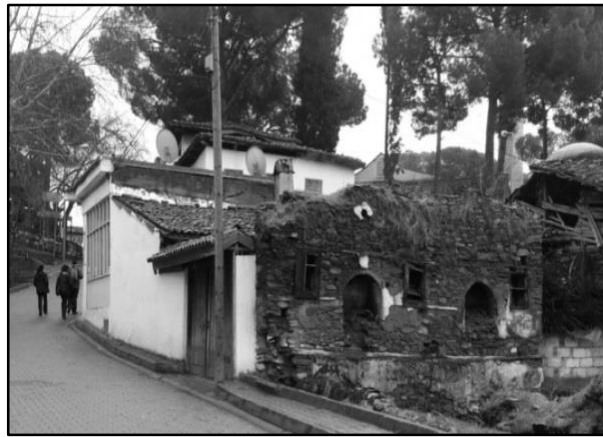
geleneksel yapım tarzı ile inşa edilmiş pek çok bina boş ve sahihsiz bırakılarak terk edilmiştir. Evlerin ve geleneksel üretim yapılarının (zeytinyağı işlikleri, deri tabakhaneleri, değirmenler vb) göç sebebiyle büyük ölçüde terk edilmiş olmaları bakım, basit onarım ve korunma olanaklarını ortadan kaldırmıştır. Doğal koşullara karşı önlem alınamayan Birgi yapı dokusunun büyük bir kısmında, önce çatı akmaları ve ahşap kaplamalarda çürümeler görülmüş, giderek yapıların kısmen ya da tamamen göçtüğü tespit edilmiştir (Fotoğraf 3, 4 ve 5)<sup>6</sup>. Önlem alınmaması durumunda, henüz az sayıda olan tamamen göçmüş binalar zamanla artacak ve giderek Birgi, kentsel dokusunu ve kimliğini yitirecektir. Çünkü özen gösterilmeyen bakımsız yerleşmelerin canlı organizmalar gibi önce köhneme daha sonra yıkılma ve yok olma tehlikesi ile karşı karşıya kalmaları kaçınılmazdır.



Fotoğraf 3. Terk edilmiş ve yıkılmış bina örneği  
(Photograph 3. Sample for abandoned and collapsed buildings)



Fotoğraf 4. Cephe onarımı yapılmış bina örneği  
(Photograph 4. Sample of Buildings with facade restoration)



Fotoğraf 5. Onarım görmüş-onarım görmemiş binalar  
(Photograph 5. Sample of Buildings with or without restoration)

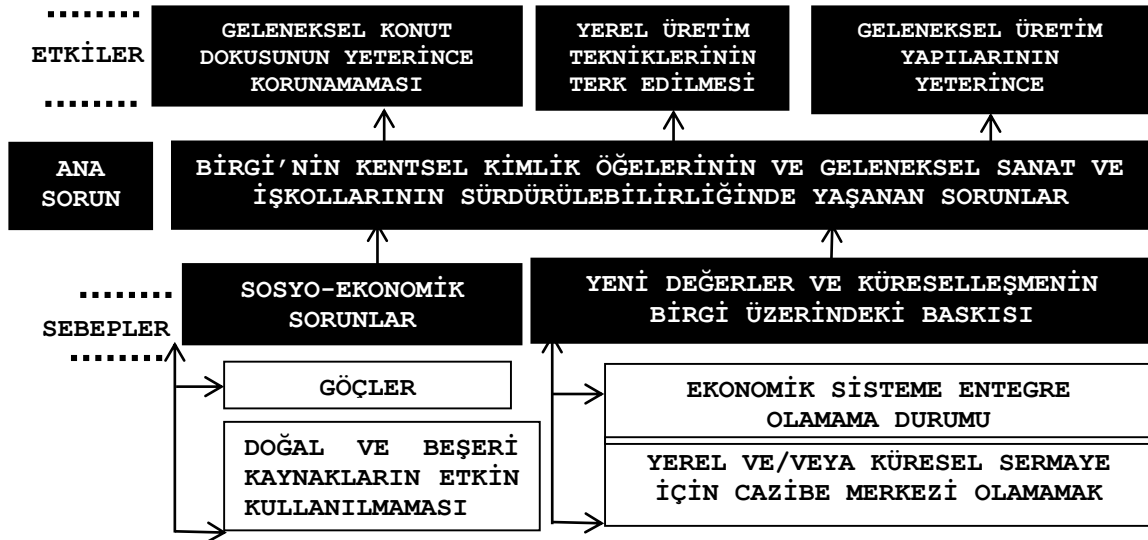
<sup>6</sup>Kaynak: D.Gülhan fotoğraf arşivi



## 5. TEMEL SORUN (MAIN PROBLEM)

Yüzyıllar boyunca ev sahipliği yaptığı uygarlıklara önemli bir yerleşim yeri olan Birgi'nin; Bozdağlardan kaynaklanan engebeli topografyası, sağlık için ideal rakımda konumlanmış jeolojik yapısı, ılıman iklimi, verimli toprakları ve benzeri tüm değerleri bu eski kentin geleneksel dokusunu belirleyen önemli doğal girdileridir. Yanı sıra Birgi, tarihimizde iz bırakan kişilere, zengin kültürel mirasa ve Kurtuluş Savaşı ile sonlanan işgal yıllarına ait derin bir "toplumsal belleğe" de sahiptir. Birgi'nin "geleneksel kent dokusunun", tarihi-kültürel değerlerle donatılmış "toplumsal kimliğinin" ve kentsel kimlik oluşumunda etkin olan "yerel iş kolları ve üretim biçimlerinin" özgün değerleri ile korunması ve sürdürülmesi gerekmektedir. Ancak 18. yüzyılın ilk yarısına kadar ipekçilik, dokumacılık, dericilik, zeytin, zeytinyağı üreticiliği gibi pek çok farklı sektöründe üretim yapılan Birgi'de, süreç içerisinde yaşanan mekânsal/işlevsel kimlik değişimleri sonucu yoğun nüfus kaybı yaşanmış, yerleşimin ekonomisini canlı tutan birçok sanat ve iş kolu yavaş yavaş yitirilmiştir. Oysaki bu iş kollarının yaşatılması ve geleneksel üretim biçimlerinin sürdürülmesi Birgi'nin yerel kimlik öğelerinin korunması açısından oldukça önemlidir.

Tablo 2. Sorun ağacı<sup>7</sup>  
(Table 2. Problem tree)



Tablo 2'de sunulan sebep ve etkilerin şekillendirdiği sorun ağacı incelendiğinde; bu çalışmanın temel sorununun; "Birgi'nin Kentsel Kimlik Öğelerinin ve Geleneksel Sanat ve İşkollarının Sürdürülebilirliğinde Yaşanan Sorunlar" olduğu görülecektir. Ana problemin sebepleri;

- Doğal ve beşeri kaynakların etkin olarak kullanılmaması ve göçler sonucu oluşan sosyo-ekonomik sorunlar,
- Yerleşimin yerel ve küresel sermaye için çekim merkezi haline gelememesi ve ekonomik sisteme entegre olamaması sonucu yeni değerlerin ve küreselleşmenin Birgi üzerindeki oluşturduğu baskı olarak özetlenebilir.
- Yukarıda sıralanan sebeplerin etkileri ise;
- Yerleşimin geleneksel konut dokusunun ve üretim yapılarının yeterince korunamaması,
- Yerel üretim tekniklerinin terk edilmesi şeklinde görülmektedir.

<sup>7</sup> Kaynak: Demet Gülhan tarafından tablollaştırılmıştır.



## 6. SÜRDÜRÜLEBİLİR TURİZMİN YEREL KİMLİK VE GELENEKSEL ÜRETİM TEKNİKLERİNİN SÜRDÜRÜLEBİLİRLİĞİNE KATKISI (THE CONTRIBUTION OF SUSTAINABLE TOURISM TO THE SUSTAINABILITY OF URBAN IDENTITY AND THE TRADITIONAL PRODUCTION TECHNIQUES)

Kentleri sahip oldukları somut-somut olmayan kültürel mirasları, doğal-yapay-toplumsal kimlikleri, sosyo-kültürel yaşam biçimleri ve yerel üretim-tüketim alışkanlıkları ile sürdürülebilir kılmanın ancak sürdürülebilir ekonomilerle mümkün olduğu düşünülen bu makalede; kent dokusunun özgünlüğünü ve bütünlüğünü günümüze kadar koruyabilmiş Birgi'nin yerel kimlik öğelerinin sürdürülebilirliği de ancak ekonomik kalkınma ile sağlanabilecektir. Kuşkusuz, ekonomik meseleler üzerinden sosyal-kültürel kalkınma ve kentsel kimliğin korunması konusunda çeşitli fikir ayrılıkları söz konusudur. Bu bağlamda biri (kalkınma) diğerini (sürdürülebilirlik) ortadan kaldıran iki kavramı uzlaştırma girişimi olarak kabul edilen "sürdürülebilir kalkınma" kavramı önem kazanmaktadır.<sup>8</sup>

"Bugünün gereksinimlerinin, gelecek kuşakların gereksinimlerini karşılama olanağından ödün vermeden karşılmasıdır" şeklinde özetlenen sürdürülebilir kalkınma kavramı; yoksulluğun ortadan kaldırılması, doğal kaynaklardan elde edilen yararın dağılımında eşitliğin sağlanması, nüfus kontrolü ve çevre dostu teknolojilerin geliştirilmesi ile doğrudan ilişkilendirilmektedir.

Birgi'nin özgün kentsel kimliğinin ve geleneksel işkollarının korunarak sürdürülmesi, yerel ekonomisinin güçlendirilmesi ve yerleşime tersine göçün sağlanabilmesi için;

- Sürdürülebilir kalkınma ile yaratılacak sosyal, kültürel ve ekonomik değerlerin tüm Birgi halkına eşit ve adil bir biçimde dağıtılması,
- Koruma politikalarıyla kalkınma stratejilerinin bütünleştirilmesi,
- Yerel halkın ortak çıkarları için kaynakların etkin kullanılması ve korunması,
- Gelecek kuşakların ihtiyaçlarını karşılama hakkına en az bugünkü kuşaklar kadar sahip çıkılması gerekmektedir.

Birgi gibi geleneksel üretim tarzını geliştirmemiş, üretim ilişkilerini, ticari aktivitelerini ve kültürünü unutmuş bir yerleşmenin üstelik tarihi ve kültürel kimliğini koruyarak, yoğun göç sonrası kaybettiği genç nüfusunu ve eski ekonomik canlılığını yeniden kazanması oldukça güçtür. Bu bağlamda, UNESCO Dünya Mirası Aday Listesinde (Tentative List) yer alan; tarihi, kültürel ve doğal varlıkları ile bir bütün teşkil eden Birgi için en uygun sürdürülebilir ekonomik kalkınma modeli olarak yerleşimin ekonomik, sosyal ve kültürel dengeleri koruyabilecek "sürdürülebilir turizm" önerilmektedir.

Çok yönlü aktivitelerden oluşan karma hizmet/ürün karakterinde bir kavram olan turizm; eski dönemlerde de var olmasına karşın, son yüzyıldan bu yana düzenli ve sürekli gelişerek günümüzün en önemli sektörlerinden biri haline gelmiştir. Pek çok ekonomik, kültürel, doğal alt sektör girdilerini kullanan diğer yandan birçok faaliyetin girdisini oluşturan turizm bu özelliği ile insanların seyahat ihtiyaçlarıyla başlayan, ancak farklı turistik servislere yapılan harcamalarla, belirli bir tüketim modelini de bünyesinde barındıran önemli bir ekonomik aktördür. Uzun süre sadece gelir getirici bir faaliyet olarak görülen turizm sektörü ile ilgili olarak, sosyal, kültürel ve çevresel etkilerin uzun dönemde ortaya çıkması; bu konudaki hassasiyetleri artırmış ve turizme bakış açısı değişmeye başlamıştır. Alternatif bir turizm anlayışına işaret eden "sorumlu-turizm", "soft-turizm" vb. kavramlar giderek gündeme daha sık gelmektedirler.

<sup>8</sup> Brundtland Report (1987).





Paket programlar çerçevesinde kitleler halinde seyahat eden, benzer yiyecek-içecek tüketen, genelde pasif rol üstlenen turistlerin bir kısmı bunun yerine; daha talepkâr, farklı seçenekler karşısında daha fazla bilgilendirilme ihtiyacı duyan çevreye karşı sorumlu, yerel halkın kalkınmasına katkı sağlamayı, sosyo-kültürel olumsuz etkileri minimize etmeyi hedefleyen bir davranış biçimi sergilemeye başlamışlardır. Bu davranış biçimiyle turistler, çevreye ve ekonomiye yapabilecekleriyle ilgili bilinci artırmayı, kalkınmada eşitliği desteklemeyi, ev sahibi toplumun yaşam ve çevre kalitesinin artırılarak sürdürülmesini hedeflemektedirler. Metropollerin kaosundan bunalarak doğal yaşamı özleyenlerin taleplerinin karşılanması, ev sahibi toplumların kültürlerinin korunmasını ve devamlılığını, geleneksel üretimlerin; özellikle tarımsal üretimin, yeniden canlandırılması amaç edinen "sürdürülebilir turizm" bu özellikleri nedeniyle Birgi'nin ve benzer nitelikteki tüm yerleşimlerin yerel kimlik ve geleneksel üretim yöntemlerinin sürdürülebilirliğine büyük katkı sağlayacaktır.

#### **7. ZEYTİN/ZEYTİNYAĞI ÜRETİCİLİĞİ VE SÜRDÜRÜLEBİLİR TURİZM (OLIVE/OLIVEOIL PRODUCTION AND SUSTAINABLE TOURISM)**

Sürdürülebilir turizmin önemli aktivitelerinden biri olarak, "zeytin ve zeytinyağı turizmi" gösterilmektedir. Bu konuda öncülük yapan İspanya ve İtalya gibi bazı Akdeniz ülkeleri, ağacının yetiştirilmesinden, hasadına, yağ üretimine, yağın kullanıldığı "Akdeniz Mutfağına" kadar bir kültür oluşturan zeytin ve zeytinyağı üreticiliği sayesinde turizm seyahat rotaları belirlemekte, yerel tarım ürünü zeytinin üretiminde artış sağlamaktadırlar.

Başlı başına bir kültür ögesi olan zeytin, Oleacea familyasının bir üyesi olup anavatanı, Güneydoğu Anadolu Bölgesi'ni de içine alan Yukarı Mezopotamya ve Güney Ön Asya'dır. Yüzyılın bitkisi olarak gösterilen zeytin ağacı Akdeniz Uygarlığının sembolü olarak kabul edilmektedir. Çünkü tüm dünyada 9 milyon hektar alanda yetiştirilen 900 milyon ağaçtan %90'ı Akdeniz çanağında yer almaktadır. Geriye kalan kısmı ise Latin Amerika Ülkelerinde üretilmektedir. Dünyadaki en önemli zeytin ve zeytinyağı üreticisi ülkeler sırasıyla İspanya, İtalya, Yunanistan, Tunus, Suriye ve Türkiye'dir<sup>9</sup>. Bunların yanı sıra son yıllarda Avusturalya, Japonya ve Arjantin gibi ülkelerde de zeytin üretimine başlanılmıştır.

Türkiye İstatistik Kurumu verilerine göre ülkemiz zeytin ağacı varlığı 2000'li yılların başında 100 milyon adet iken son dönemde dikimlerin artması ile 2012-2013 sezonunda yaklaşık 158 milyon âdete yükselmiştir<sup>10</sup>. Aynı yıllarda zeytinyağı üretimi ise 180 Bin Ton civarındadır (Grafik 2). Zeytin ağacının genetik özelliği ve kültürel işlemlerin tam olarak uygulanamaması nedeniyle, üretiminde yıllara göre inişli çıkışlı bir eğilim gözlenmekte; üretime bağlı olarak bir yıl düşük (yok yılı) bir yıl yüksek (var yılı) ürün alınmaktadır (Grafik 2). Son yıllarda iklim koşullarının düzelmesi, yeni zeytin fidanlarının dikimi ve zeytin üretiminin özendirilmesi konusundaki çalışmaların da etkisi ile zeytin üretimi artış göstermiştir. Ancak uygun bakım, hasılat ve sulama tekniklerinin yine de tam olarak uygulanamaması nedeniyle var ile yok yılları arasındaki üretim farkı halen mevcuttur.

<sup>9</sup> Kaynak: <http://www.bloomberght.com/haberler/haber/1589257-analiz-zeytinliklerin-sucu-ne>

<sup>10</sup> Kaynak: <http://www.bloomberght.com/haberler/haber/1589257-analiz-zeytinliklerin-sucu-ne>

## TÜRKİYE'DE ZEYTİN VE ZEYTİNYAĞI ÜRETİMİ



Grafik 2. Türkiye'deki toplam zeytinlik ve ağaç sayısı  
(Graphic 2. The Total area of olive groves and the number of olive trees in Turkey)

Geçmiş çok eski yıllara dayanan tarımsal bir faaliyet olarak zeytincilik ve zeytinyağı üretiminin turizm kapsamında değerlendirilmesi "zeytin, zeytinyağı turizmi" ve "tarım endüstrisi turizmi" kavramlarını ortaya çıkarmıştır. Ana aktörün zeytin ve zeytinyağı olduğu bu turizm aktivitesinde en gelişmiş ülkelerden biri olarak İspanya gösterilmektedir. Kişi başına düşen üretim miktarı 9,66 litre olan İspanya'da yılda toplam 1.536,60 Bin ton zeytinyağı üretilmektedir. Bu veriler İspanya'nın zeytinyağı turizminde önemli bir market olduğunu göstermektedir (Murgado, 2013:101).

Zeytinyağının geleneksel işliklerde üretilmesi çeşitli müzelerde, fuar ve festivallerde tanıtılması gibi pek çok aktiviteyi barındıran zeytin-zeytinyağı turizmi İspanya'nın yanı sıra Akdeniz'e kıyısı olan İtalya, Yunanistan, Portekiz, Fransa, Fas ve Tunus'ta da gittikçe yaygınlaşmaktadır (Murgado, 2013:100-103). Yüzyıllardır topraklarında zeytin üretilen ülkemizin bu turizm aktivitesinde yeterince yer almaması zeytin, zeytinyağı turizminin ülkemizde fazlaca bilinmemesinden kaynaklanmaktadır. Zeytin ve zeytinyağı turizminin ekonomiye katkısı aşağıda sıralanan farklı aktivitelerle sağlanmaktadır:

- Zeytin tarımından elde edilen; zeytin, zeytinyağı, sabun vb. ürünlerin tanıtılması,
- Bu ürünlerin üretim süreçlerinin eğitim şeklinde gösterilmesi ve turistlere pazarlanması,
- Ziyaretçilere kır manzarası rotalarıyla zeytin ağacı ve zeytinyağı elde edilmesi kültürünün tanıtılması,
- Akdeniz tarzı beslenme içinde tüketimi fazla olan zeytinyağının tadımı yapılarak gastronomi turizminin yaygınlaşmasıdır.

Bu yeni turizm türünün dünyadaki uygulama modelleri aşağıda sıralanmıştır:

- **Müzecilik** (zeytinyağı işliklerinde üretim süreçlerinin izlenmesi),
- **Tarım Endüstrisi Turizmi** (zeytin toplama turları),
- **Kırsal Turizm** (zeytin üretim alanların ziyaret edilmesi),
- **Gurme Turizmi** (sızma zeytinyağı tadımı ve yemek sanatı turizmi).



## 8. BİRGİ'NİN ZEYTİN VE ZEYTİNYAĞI TURİZMİ KAPSAMINDA DEĞERLENDİRİLMESİ (THE EVALUATION OF BİRGİ IN THE CONTEXT OF OLEOTOURISM)

Dünyanın mühim turist destinasyonlarından biri olan Ege Bölgesinde yer alan, aynı zamanda Ülkemizin önemli zeytin üretim alanlarından birinde bulunan Birgi'nin turizm aktivitelerinin verimli, sofistike ve sürdürülebilir bir turizm anlayışla yürütebilmesi için "zeytin ve zeytinyağı üreticiliği turizmi" önemli bir potansiyel oluşturmaktadır. Esasen zeytin ve zeytinyağı üreticiliği, Küçük Menderes deltasının beslediği coğrafyada yaşamış bütün medeniyetlerin ticari ve kültürel olarak gelişmesinde önemli rol oynamış, onların ekonomik, kültürel ve sosyal yaşantısını şekillendiren unsurlardan biri olagelmıştır. 19. Yüzyılın ilk yarısına kadar geleneksel yöntemlerle yapılan zeytin ve zeytinyağı üreticiliği, daha sonra başta Birgi olmak üzere, pek çok yerleşimde büyük oranda terk edilmiştir. Bugün gelinen durumda Birgi'de zeytin üreticiliği çok az sayıdaki ürün yetiştiricisi tarafından tamamen doğal yöntemlerle yapılmakta, zeytinyağı üretimi ise zeytinyağı fabrikalarında fabrikasyon usulü ile gerçekleştirilmektedir. Önemli bir "sürdürülebilir turizm" aktivitesi olan ve bireylerin sosyal, kültürel, zevk ve eğlence ihtiyaçlarını karşılayan "zeytin ve zeytinyağı turizminin" Birgi için "sürdürülebilir turizm" alternatifi olabilmesi konusunda aşağıda sıralanan hususlara dikkat edilmesi gerekmektedir:

- Küçük Menderes Havzasının doğusunda; Bozdağ'ın eteklerinde kurulmuş olan Birgi, ülkemizin en önemli turistik kentlerinden biri olan İzmir'e 120 kilometre mesafededir. Sahip olduğu tarihi, kültürel, doğal kimlik öğeleri nedeni ile başta İzmir, Aydın ve Denizli olmak üzere çeşitli illerden gelen belirli bir turist potansiyeline sahiptir. Gününbirlik seyahat programlarında yer alan ve genelde konaklama yapılmayan Birgi'deki geleneksel konut dokusunun özgün yapısı bozulmadan rehabilite edilip "ev pansiyonculuğu" şeklinde değerlendirilmesi hem ziyaretçilerin barınma sorununu çözecek hem de yerli halka yeni bir gelir kapısı açacaktır. Böylelikle "sürdürülebilir turizmin" temel ilkesi olan kalkınma ile yaratılacak sosyal, kültürel ve ekonomik değerlerin tüm Birgi halkına eşit ve adil bir biçimde dağıtılması ve yerel halkın ortak çıkarları için kaynakların etkin kullanılması sağlanabilecektir. Dahası konutların işlevlerinin bozulmadan kullanılmasına devam edilmesi, ancak ev pansiyonculuğu şeklinde belirli zamanlarda belirli bölümlerinin ziyaretçilere kiralanması koruma politikalarıyla kalkınma stratejilerinin bütünleştirilmesi açısından da önemli olacaktır.
- Ülkemizin en verimli topraklarının bulunduğu coğrafyaya sahip Birgi'de gerçekleştirilecek turizm aktiviteleri, bu verimli coğrafyanın ekilebilir alanlarını tüketmemeli aksine burada gerçekleştirilecek yerel faaliyetten beslenmesini sağlanmalıdır. Bu bağlamda asırlardır bu coğrafyada geleneksel yöntemlerle üretilen zeytinin yine aynı şekilde üretilmesi sağlanmalıdır.
- Zeytin üretimi kadar önemli olan bir başka konu zeytinyağı üreticiliğidir. 1922 öncesine kadar Rumlar tarafından işletilen ve manüel sistemle çalışan Birgi'deki zeytinyağı işliklerinde artık üretim yapılmamaktadır. Çünkü taş baskı tekniği ile soğuk sıkma zeytinyağı üretiminin yapıldığı geleneksel yöntemlere nazaran, ticari-ekonomik verimi daha fazla olan modern üretim tarzı zeytinyağı üreticiliği bu eski zeytinyağı işliklerini vasıfsız kılmıştır. Birgi'nin geleneksel konut dokusu gibi bir kimlik öğesi olan zeytinyağı üretim kültürünün hayat bulduğu yapıların sürdürülebilir kılınması sağlanmalıdır.

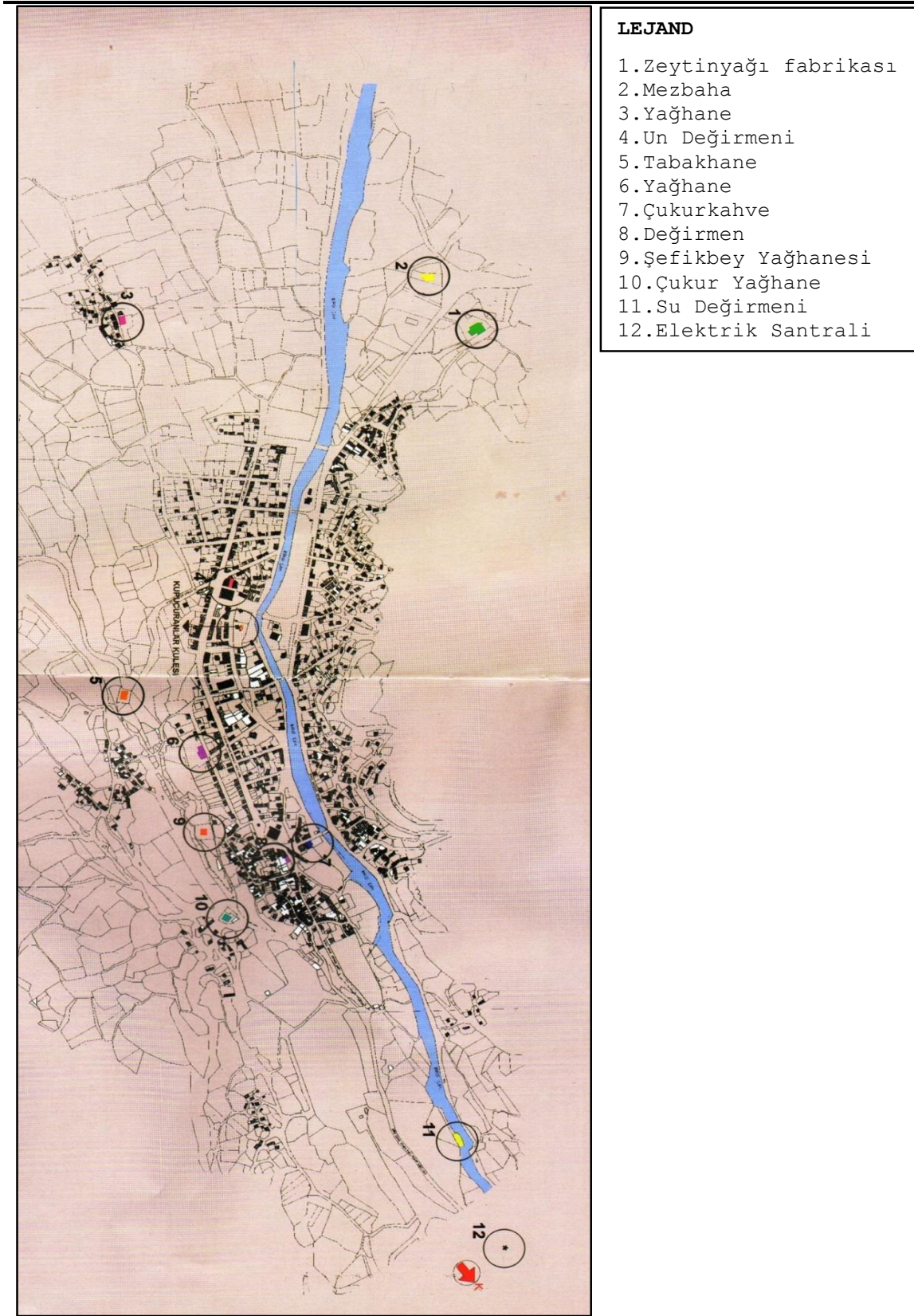


---

**9. BİRGİ'NİN TARIM ENDÜSTRİSİ MİRASININ SÜRDÜRÜLEBİLİR TURİZM KAPSAMINDA DEĞERLENDİRİLMESİ (THE EVALUATION OF BIRGI'S AGRICULTURAL INDUSTRIAL HERITAGE IN THE SCOPE OF SUSTAINABLE TOURISM)**

Birgi'de zeytinyağı işliklerinin korunması, sürdürülmesi geleneksel üretim tarzı ve işkollarının sürdürülebilmesi açısından oldukça önemlidir. Ancak bu endüstri yapılarının korunması ve sürdürülmesi temel olarak iki nedenden ötürü gün geçtikçe zorlaşmaktadır. Bu nedenlerden birincisi, işliklerin genelde özel mülkiyet olması, ikincisi ise mülk sahiplerinin büyük ölçekli yapılarını restore ettirebilecek maddi güç ve imkâna sahip olmamalarıdır. Oysaki geleneksel zeytinyağı üretiminde kullanılan zeytinyağı işlikleri, endüstri yapıları olarak son çeyrek yüzyılda gelişen koruma anlayışı ile arkeolojinin ilgi alanına ve korumaya değer yapılar sınıfına girmektedir. Çünkü bu yapılar mimarileri ve barındırdıkları donanımlarıyla inşa edildikleri dönemin üretim biçimlerine, sosyal, ticari, kültürel yaşantısına ışık tutan en önemli tanıklardır (MKD Araştırma ve Geliştirme Proje Yarışması Raporu, 2013:9)

Zeytinyağı işliklerini diğer endüstriyel yapılardan farklı kılan en temel özellik bu yapılarda gerçekleştirilen zeytinyağı üretiminin tarih boyunca en az değişmiş üretim sürecine sahip olması ve geleneksel yollarla üretilen zeytinyağının günümüzde en saf ve değerli zeytinyağı türü olmasıdır. Bu nedenle Birgi'deki işlevsiz zeytinyağı işliklerinin gerekli kamulaştırma ve restorasyon işlemleri tamamlanarak üretim kültürlerini içinde barındıran, işleyen çalışan yapılar haline dönüştürülmesi gerekmektedir. Birgi'nin endüstriyel mirasının belgelendiği Plan 1 incelendiğinde yerleşimde 1 adet zeytinyağı fabrikası, 4 adet yağhanenin olduğu görülecektir. İzmir II no'lu Kültür ve Tabiat Varlıklarını Koruma Kurulu'nun kaynak ve taramalarında, tespit edilen bu zeytinyağı üretim mekânlarından birincisi Birgi'nin Ödemiş girişinin hemen sol tarafında kalan eski zeytinyağı fabrikasıdır.



Plan 1. Birgi'nin Endüstriyel Mirası  
(Plan 1. Industrial Heritage of Birgi) (Kaynak: Altınoluk, 2007:143-144)

Yerleşim merkezi dışında kalan bu tek katlı yapı uzun bacası ve yoğun kütlesi ile dikkat çekmektedir. Plan 1'de (1 numaralı bina) Zeytinyağı Fabrikası olarak işlenen bina tamamen taş malzemeden inşa edilmiş olup, yapım tarzı olarak Birgi yöresinin karakteristiğini yansıtmaktadır (Fotoğraf 6). Çatı konstrüksiyonu iç mekândan algılanan yapı üç ana merkezden oluşmaktadır. Fabrikanın birinci mekânı olan giriş bölümünde eskiden bir buhar makinesinin bulunduğu, bu makinanın ise bina görünüşüne hâkim bir konumda olan bacaya direkt bağlantılı olduğu tespit edilmiştir. Binaya asıl işlev ve şeklini veren bölümünde depolama ve üretim alanları yer almaktadır. Binanın arkasında kalan ve yapım kalitesi olarak binanın tümünden ayrılan mekânda ise zeytin ezme makinasının arkasında bir geçişi olan, işlenmiş zeytin atıklarının toplandığı bir mekân yer almaktadır. Konumu ve yüksek bacası ile kent silüetinde önemli bir simgesel yapı olarak algılanan binanın beden duvarları ayakta durmasına karşın içindeki bazı donanımlar sökülerek kaldırılmıştır. Yapı ölçeğinden ve içindeki izlerden fabrikanın orta ölçekli bir zeytinyağı üretim yapısı olduğu ve özgün halinde 2 veya 3 adet presi ve 2 adet taş değirmeni olduğu tahmin edilmektedir. Eskiden evlerde de üretilen zeytinyağının o zamanın teknolojisine uyulması sonucu ortaya çıkan bu zeytinyağı fabrikası günümüz teknolojilerine yenik düşmüş zamanla üretim açısından çıkarılmıştır. İşliğin rölövesi Mimar Sinan Üniversitesi mimarlık öğrencilerinin atölye çalışmaları esnasında hazırlanmış olup yeniden işlevlendirilmesi için yapılan "kavram, anlam" çalışmalarında yapının Zeytinyağı Müzesi olarak değerlendirilmesi önerilmiştir. Kullanıldığı dönemde zeytinyağı üretim tekniğine ışık tuttuğu için bu yapının içinde kalan mevcut makinelerle birlikte korunması, temel ilke olarak benimsenmiş, işliği ziyaret edenlerin zeytinin işlenme sürecini her aşamada görebilmesi amacıyla fabrikadaki mevcut makineler yeniden kullanılabilir hale getirilerek işliğin yeniden işlerlik kazanması önerilmiştir. Birgi'deki diğer eski yağhane Plan 1'de 3 numaralı olarak işaretlenen yapıdır. Belediye mülkiyetindeki yapı, İsa Bey Sokak üzerinde yer almaktadır. Üretim mekânı tek katlı yığma taş olan yağhanenin, ofis kısmı ise iki katlı ve yığma tuğladır (Fotoğraf 7)<sup>11</sup>. Yapının hâlihazırda belediyenin bakım onarım atölyesi olarak kullanılması nedeniyle içerisinde zeytinyağı üretimine ilişkin herhangi bir iz bulunmamaktadır. Bu yapının zeytin ve zeytinden elde edilen zeytinyağı ve sabun gibi ürünlerin sergilenip turistlere pazarlanabileceği bir market alanı olması önerilebilir.



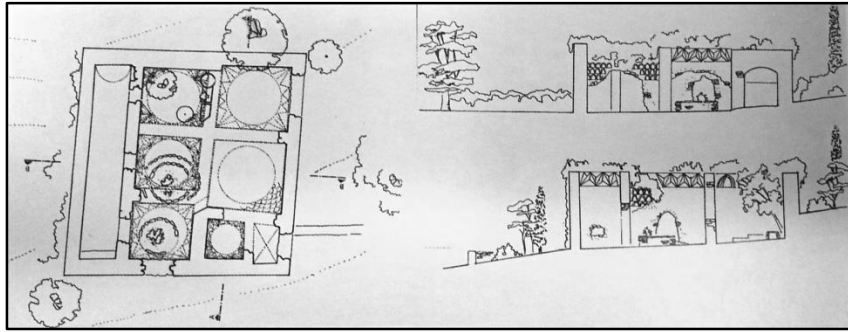
Fotoğraf 6. Birgi girişindeki yağhane  
(Photograph 6. Olive oil plant at the entrance of Birgi)



Fotoğraf 7. İsabey sokaktaki yağhane  
(Photograph 7. Olive oil plant at the İsabey Street)

<sup>11</sup> Kaynak: Altınoluk, 2007:164.

Birgi'deki üçüncü eski yağhane Plan 1'de Çukur Yağhane olarak işaretlenen (10 numaralı) yapıdır. Kent merkezinin güneydoğusunda Demirbaba Caddesi sonunda bulunan tek katlı Çukur Yağhanesi diğer iki yağhaneye nazaran daha mütevazı ve niteliksiz gibi görünmektedir. Bu yapıda yakın zamana kadar zeytinyağı üretimi yapılması nedeniyle taş değirmen, pres, pompalar gibi ekipmanlar halihazırda mevcuttur. Söz konusu yapı diğer iki eski yağhaneye nazaran daha sıradan yapısal özelliklere sahip olup üretim kapasitesi düşüktür (Yeşilyurt ve Kunter, 2014:15-17). Nihal-Bülent Uluengin yönetiminde alınan rölövelerde görüleceği üzere ana üretim yapısı ile depolama alanı arasında dışarıdan direkt bağlantısı olan bir ara mekân hol bulunmaktadır (Plan 2)<sup>12</sup>. Son yıllarda hayvan barınağı olarak kullanılan bu yapı bugün oldukça yıpranmış ve harap haldedir. Yapılan rölöve ve restorasyon çalışmalarında Çukur Yağhanesinin Birgi'deki endüstri arkeolojisine ait buluntuların sergilenebileceği bir Müze-Kafe olarak işlevlendirilmesi öngörülmüştür.



Plan 2. Çukur yağhane çizimi  
(Plan 2. Çukur plant drawing)

Birgi'de bulunan ve Plan 1'de 9 numaralı yapı olarak işaretlenen son yağhane Şefikbey Yağhanesidir. Günümüzde oldukça harap halde olan yağhaneden sadece yapının ahşap, taş ve tuğladan yapılmış ve yıkık haldeki avlu duvar örgüsü kalmıştır. Birgi'de zeytin/zeytinyağı üreticiliği ve tarım endüstrisi mirasının kullanılmasına ile ivme kazanabilecek sürdürülebilir turizmin yaygınlaşabilmesi için, öncelikle yerleşimde bulunan 3 adet zeytin yağı işliğinin kamulaştırma, rölöve ve restorasyon işlemlerinin acilen tamamlanması ve bu yapıların turizme eklenmesi gerekmektedir. Zeytinyağı işlikleri ile ilgili olarak;

- Birgi'nin Ödemiş girişindeki zeytinyağı işliğinde soğuk sızma yöntemiyle zeytinyağı üretimine tekrar başlanmalı böylelikle, Antik çağdan günümüze zeytin ve zeytinyağı kültürünün ziyaretçilere anlatılması sağlanmalıdır.
- Çukur Yağhanesinin Birgi'deki endüstri arkeolojisine ait buluntuların sergilenebileceği bir Müze-Kafe olarak işlevlendirilmesi yapılmalı, Kafe bölümünde geleneksel usullerle yapılan zeytinyağının tadımı yapılarak gastronomi turistlerine hitap edilmelidir.
- İsa Bey Sokak üzerinde bulunan yağhanenin zeytin ve zeytinden elde edilen zeytinyağı ve sabun gibi ürünlerin sergilenip turistlere pazarlanabileceği bir market olarak değerlendirilmesi sağlanmalıdır.

<sup>12</sup> Kaynak: Altınoluk, 2007:150.



## 10. SONUÇ (CONCLUSION)

Son yıllarda, çevresel değerler, çevresel duyarlılık ve çevre bilinci gibi kavramların gündeme gelmesiyle turizm talebinde Dünya genelinde önemli değişim ve dönüşümler yaşanmaktadır. Bilinçli turizm kitlesi çevre ve doğal kaynakların korunması ve geliştirilmesi hususunda daha hassas davranırken, aynı duyarlılığı gösterebilen turistik bölge ve ürünleri tercih etmekte, dahası kendisi de çevresel sorunların çözümünün bir parçası olmayı kabul etmektedir.

Tablo 3. Sürdürülebilir turizm aktivitesi olan zeytin/zeytinyağı turizmi ve endüstriyel miras turizminin sunduğu kazanımlar

Table 3. The gains obtained from sustainable tourism activities: oleo tourism and industrial heritage tourism

| Mimari Kazanımlar   | Sosyo-Kültürel ve Ekonomik Kazanımlar  | Çevresel/Turistik Kazanımlar  |
|---|--|---|
| <ul style="list-style-type: none"><li>Özgün yapı stoku ve geleneksel kent dokusunun korunması,</li><li>Mevcut Endüstriyel yapıların rölöve, restorasyon ve yeniden işlevlendirilmesi yolu ile geri kazanılması,</li><li>Mevcut konut stokunun ev pansiyonculuğu şeklinde değerlendirilmesi.</li></ul> | <ul style="list-style-type: none"><li>Geleneksel üretim biçimleri ve iş kollarının korunması gelecek kuşaklara aktarılması,</li><li>Yerel halka sürekli gelir imkânı ve dış göçün engellenmesi,</li><li>Yerel kültürel yapının korunması ve geliştirilmesi,</li><li>Kalkınma ile elde edilen gelirin yerel halk tarafından adil paylaşımı.</li></ul> | <ul style="list-style-type: none"><li>Doğal çevrenin korunarak sürdürülmesi,</li><li>Geleneksel tarımsal üretim biçimlerinin sürdürülmesi,</li><li>Turist yoğunluğu düşük (çevresel etkisi az) ancak geliri yüksek turizm anlayışı,</li><li>Tüm yıla yayılmış turizm anlayışı</li></ul> |

Turizm faaliyetlerinin sürdürülebilirliği konusunda yalnızca üretim boyutunda yoğunlaşan geleneksel yaklaşımlar yerine üretim ve talep koşullarını dikkate alan modern ve çevreci yaklaşımlar Türkiye gibi doğal ve beşeri çevre verilerinden beslenerek turizmden pay alan ülkelerde sürdürülebilir turizm türlerine doğru değişimleri zorunlu kılmaktadır. Bu bağlamda Birgi için önerilen ve sürdürülebilir turizm aktiviteleri olan zeytin/zeytinyağı turizmi ve endüstriyel miras turizmi başta Birgi olmak üzere Batı Anadolu'daki pek çok benzer yerleşimde mimari, sosyal, kültürel ekonomik yapı, çevre ve turizm alanında pek çok kazanım sağlayacaktır (Tablo 3). Tablo 3'de kısaca özetlenen kazanımlar göz önünde bulundurulduğunda araştırmaya konu olan Birgi yerleşimi ile beraber Ege Bölgesinde yer alan ve aşağıda sıralanan 76'sı KTVKK tarafından farklı tarihlerde tescillenmiş, 52'si atıl durumda olan toplam 128 adet eski yağ işliği "zeytinyağı turizmi" ve "endüstriyel miras turizmi" açısından önemli alanlar olarak düşünülmektedir:

- Ayvacık-Edremit Körfezi kıyı bandı (17 adet yağhane),
- Ayvalık (25 adet yağhane),
- Edremit-Burhaniye ve köyleri (16 adet yağhane),
- Bergama-Dikili ve köyleri (21 adet yağhane),
- Ödemiş-Birgi (9 adet yağhane),
- Bafa Gölü ve çevre köyleri (10 adet yağhane),
- Milas-Bodrum yarımadası (11 adet yağhane),
- Akhisar,
- Söke-Germencik,
- Datça,
- Sultanhisar-Nazilli,





- Selçuk,
- Urla.

Eski yağ işliklerinin sürdürülebilir turizm kapsamında değerlendirilerek Ege Bölgesinde bir zeytin ve tarım endüstrisi turizm güzergâhı oluşturulması orta ve uzun vadede bölgede çevreye duyarlı, turist yoğunluğu düşük ancak geliri yüksek, daha sofistike bir turizm anlayışını yaygınlaştıracaktır.

#### **NOT (NOTICE)**

Bu çalışma Ankara Üniversitesi Sosyal Bilimler Enstitüsü Sosyal Çevre Ana Bilim dalında, Prof.Dr. Mehmet Tunçer yönetiminde hazırlanan "Sürdürülebilir Kent ve Kentsel Kimlik Örnekler: Birgi ve Bergama" adlı doktora tez çalışmasından türetilmiştir.

#### **KAYNAKLAR (REFERENCES)**

- Altınoluk, Ü., (2007). Geleneksel Kent Dokusu: Birgi, Ege Yayınları.
- Ekinci, O., (1992). Kent Planlamasında Kültürel Kimlik Sorunu, Ege Mimarlık Dergisi, 1992/2, ss:39-42.
- Ekinci, O., (1998). Birgi'de Belediye Bilinci, Sanatsal Mozaik Dergisi, 1998/8.
- Eruzun, C., (2000). Türkiye'de Katılımcı Korumaya Bir Örnek Birgi Yaz Okulu Modeli, Tasarım/Kuram, Cilt 1, Sayı 2, Mayıs 2000,14 s:Ç13-26.
- GÖNEY, S., (1995). Şehir Coğrafyası, Edebiyat Fakültesi Basımevi, İstanbul.
- Gümüšoğlu, F., (2008). Birgi'de Toplumsal Yaşam ve Değişim, Bağlam Yayıncılık, İstanbul.
- Kiel, M., (2001). Birgi Batı Anadolu'da Eski Bir Türk Kültür Merkezi, Kültür Bakanlığı Sanat Eserleri, Ankara.
- MKD Araştırma ve Geliştirme Proje Yarışması Raporu, (2013).
- Murgado, E.M., (2013). Turning Food into a Gastronomic Experience: Olive Oil Tourism, Options Mediterranean's, No:106 ss:97-109.
- Muslu, G., (2005). Küçük Menderes Havzasının Beşeri ve İktisadi Coğrafyası, Basılmamış Doktora Tezi, İstanbul Üniversitesi, Sosyal Bilimler Enstitüsü, 2005.
- Pozo, B. and Alonso, P., (2012). Industrial Heritage and Place Identity in Spain: From Monuments to Landscapes, Geographical Review, 00167428, Oct.2012, Vol:102, Issue:4 pp:1-12.
- T.C. Gümrük ve Ticaret Bakanlığı Kooperatifçilik Genel Müdürlüğü, (2014). 2013 Yılı Zeytin ve Zeytinyağı Raporu.
- UN DOCUMENTS, (1987). Our Common Future, Chapter 2: Towards Sustainable Development, From A/42-427.
- UNTWO, (2013). World Tourism Organization Annual Report, Madrid, Spain.
- Yavuz, B.G., (2005). Birgi: Coğrafyası, Halk Bilgisi, Tarihçesi, Tarihi Yerleri, Birgi Kent Kitaplığı No:1, 3. Baskı, Birgi Belediyesi Ve Çekül Vakfı, İzmir.
- Yerliyurt, B. ve Kunter, M., (2014). Küçük Menderes Havzasındaki Endüstri Mirası: Birgi'deki Eski Zeytinyağı İşlikleri, Ege Mimarlık, Eylül 2014.
- <http://www.bloomberght.com/haberler/haber/1589257-analiz-zeytinliklerin-sucu-ne>.