

# KURUÇAY HÖYÜĞÜ KAZILARI 1986-1987 ÇALIŞMALARI RAPORU

REFİK DURU

Kuruçay Höyüğünde 1986 yılında yaptığımız çalışmaların yıllık ön raporunu zamanında yayınlamadık. Geciken bu raporla 1987 sonuçlarını birleştirerek aşağıda sunuyoruz <sup>1</sup>.

Kazıların 9. dönem çalışmaları, 24 Temmuz-15 Eylül 1986 tarihlerinde, başkanlığımızda, Araştırma Görevlisi Gülsün Umurtak, arkeolog Aksel Tibet, mimarlar Ayşe ve Süreyya Saruhan, fotoğraf uzmanı Yılmaz Kaini <sup>2</sup>, öğrencilerimiz Muharrem Kıcı, Hakan Özçelik, Nurhan Topal, Özden Çetin ile Eski Eserler ve Müzeler Genel Müdürlüğü Uzmanı, Burdur Müzesi Araştırmacısı, meslektaşımız Mustafa Oral Özbay'dan oluşan bir kurul tarafından yürütüldü. Bu kazı mevsiminin ilk on gününde, 1985'de başlanmış olan Hacılar Nekropolü araştırmalarına devam edildi ve çalışmalar bitirildi <sup>3</sup>.

<sup>1</sup> Kuruçay kazılarının yıllık önraporları ve yazımızda kullanacağımız bibliyografya kısaltmaları şunlardır:

Duru, Refik, *Kuruçay Höyüğü Kazıları. 1978-1979 çalışma raporu*, İstanbul 1980, (Anadolu Araştırmaları, Ek Yayın 2), (Duru, 1980)

Duru, Refik, "Kuruçay Höyüğü Kazıları. 1980 çalışma raporu", *An. Ar. VIII* (1982), s. 1-33, (Duru, 1982)

Duru, Refik, "Kuruçay Höyüğü Kazıları. 1981 çalışma raporu", 1983 a *An. AR. IX*, 11983) s. 13-38. (Duru, 1983 a)

Duru, Refik, "Kuruçay Höyüğü Kazıları. 1982 çalışma raporu", 1983 b *An. Ar. IX*, (1983) s. 81-89. (Duru, 1983 b)

Duru, Refik, "Kuruçay Höyüğü Kazıları. 1983 çalışma raporu", 1986 a *Belleten*, XLIX (1986), s. 595-606. (Duru, 1986 a)

Duru, Refik, "Kuruçay Höyüğü Kazıları. 1984 çalışma raporu", 1986 b *Belleten*, L, (1986) s. 247-259. (Duru, 1986 b)

Duru, Refik, "Kuruçay Höyüğü Kazıları. 1985 çalışma raporu", 1987 *Belleten* LI, (1987) s. 305-313. (Duru, 1987)

<sup>2</sup> Kazımızın 1982'den beri fotoğraf işlerini yöneten Sayın Yılmaz Kaini'yi kısa bir süre önce kaybettik. Çok değerli bir fotoğraf uzmanı ve çok iyi bir insan olan Sevgili Yılmaz'ın kaybindan duyduğumuz büyük acıyı belirtirken, kendisinin kazımıza yaptığı katkıları teşekkürlerimizle anıyoruz. Toprağı bol olsun.

<sup>3</sup> Hacılar nekropol alanında yapılan kazıların raporu yakında çıkacaktır.

10. dönem, 30 Temmuz-22 Eylül 1987 tarihleri arasında, meslektaşımız Gülsün Umurtak, mimarlarımız Ayşe ve Süreyya Saruhan, fotoğrafçı Güven Ürkmez, öğrencilerimiz Muharrem Kıcı, Hakan Özçelik, Esra Apaydın, Neslihan Akan ve Lâle Günal'ın katılımlarıyla sürdürüldü. Bu dönemde Genel Müdürlük Uzmanı, Aydın Müzesinden Ramazan Peker idi.

Kazıları her yıl olduğu gibi, Eski Eserler ve Müzeler Genel Müdürlüğü, İ.Ü. Edebiyat Fakültesi, Türk Tarih Kurumu ve Türkiye Turing ve Otomobil Kurumu finanse ettiler. Kazıların yapılmasını sağlayan kuruluşların yöneticileriyle, Burdur'da yakın ilgi ve yardımlarını gördüğümüz Burdur Müzesi Müdürü, meslektaşımız Selçuk Başer ve müzesindeki diğer arkadaşlarımıza, il yetkililerine ve kazı kurulu üyelerine burada teşekkürlerimizi sunmak istiyoruz.

1987 sezonu çalışmalarına başlarken, kazıların dönem sonunda biteceğini düşünüyorduk. Bu nedenle kazılara paralel olarak, bu yıla kadar bulunmuş envanterlik eserlerle etüdlük keramik ve diğer tüm malzemenin, çizim-desen ve fotoğraflama işlerini tamamladık. Köydeki kazı evinde saklanan etüdlük buluntuları düzenleyerek, Burdur Müzesinde Kuruçay kazılarına ayrılan depoya taşıdık. Bu arada, A.Ü. Tıp Fakültesi Öğretim Üyelerinden Prof. Dr. Eşref Deniz ve Engin Deniz, 1982-1987 kazı dönemlerinde toplanmış insan ve hayvan kemiklerini kampımızda incelediler. Mimarlık buluntularının plan ve diğer çizim çalışmaları, mimarlarımız tarafından geliştirildi. Sileks ve obsidiyen aletlerle, bitkisel kalıntılar da, incelenmek üzere uzmanlarına teslim edildi. Böylece yayın için ön hazırlıkların bir kısmı tamamlanmış oldu.

1987 kazı mevsiminde bazı önemli mimarlık kalıntılarının ele geçmesi, kazı planlarımızın değişmesine ve kazıların bir iki yıl uzamasına sebep olmuştur. Bu durum, 'Son Rapor'un biraz daha ileri bir tarihe kalmasını gerektirecektir.

Her iki kazı mevsiminde, daha önce kazılmış alanlarda derinleşilerek, Erken Kalkolitik (EKÇ) ile Neolitik yerleşmelerin araştırılmasına ağırlık verildi. Eski yıllarda açılmış olan Geç Kalkolitik Çağın (GKÇ) en eski yapı katı 6A'nın bazı kesimlerinde küçük sondajlar yapıldı. Derin tabaka kazıları, F-H/4-7 plan karelerinde, bazen 6A yapılarının bir kısmı kaldırılarak, bazen de evlerin içlerinde derinleşilerek sürdürüldü. Bundan önceki raporlarımızda, 7. yapı katı olarak isimlendirdiğimiz EKÇ'nin en son yerleşmesinden önceki yapı katlarının ait oldukları kültür evreleri ve bunların isimlendirilmeleri konularında herhangi bir öneride bulunulmamıştı. Bugün Kuruçay'ın EKÇ ve daha erken yerleşmelerinin bir kısmının daha tabakalaşmasını verebiliyoruz: EKÇ yerleşmeleri 7-10. yapı katları olmak üzere 4 ayrı tabaka halindedir.

10. kattan eski olan yerleşmeler Neolitik Çağa aittir. 11. kat bazı kesimlerde anatoprağın hemen üzerindedir. Bazı yerlerde ise, anatoprak derine düşmekte ve 11. kattan daha aşağıda bazı mimarlık izlerine ve çanak çömleğe rastlanmaktadır. Höyüğün birkaç yerinde, 11. kattan erken dönemlere ait, en az iki evreli yerleşmelerin varlığı saptanmıştır. Bunlardan 12. yapı katının Geç Neolitik Çağa (GNÇ), en eski kalıntıların ise Erken Neolitik Çağa (ENÇ) ait olduğu anlaşılmıştır.

#### *En eski yerleşmeler*

11. yapı katından daha erken olan tabakalaşmayı anlayabilmek amacıyla, kazı alanının doğu kenarındaki I/6 karesinde, A Sondajı açıldı (Lev. 1/2; 7). -6.56 m. derinlikte, irice çakıllı, pek düzenli olmayan bir döşeyemeye -veya çakıl taşlı bir dolguya- rastlandı. G/5 karesindeki 11. kata ait çakıl taşı döşeme ile (Lev. 2/2) aynı düzlemde olan bu döşemenin altına inildiğinde, anatoprağa benzeyen, ham görünüşlü toprak içinden, az sayıda da olsa, keramik gelmeğe devam ediyordu. Yer yer yanık izlerine rastlanmakla birlikte, hiçbir temel ve taban kalıntısı olmayan bu birikim içindeki keramik, 12 ve 11. katların GNÇ keramiğinden bazı farklılıklar gösteriyordu. Aşağıda çok kısa biçimde tanıtacağımız bu keramiğin ait olduğu yerleşmelerin gerçek niteliği konusunda kesin konuşacak durumda değiliz. Burada bir yerleşme yerinin yıkıntısı içinde miyiz, yoksa bu keramik güneydeki tarlalardan sürüklenerek mi gelmiştir, bilmiyoruz. Şimdilik Kuruçay'ın en erken buluntuları gibi görünen bu keramiğin ait olacağı yerleşmelere yapı katı numarası vermiyoruz.

Toplanan keramik genellikle koyu renk hamurludur. Üzerlerinde hamuru renginde astar vardır ve açıklanmışlardır. Bir iki parçada açık renk boya astar vardır ve kırmızı boya ile bezek yapılmıştır. Hamurda bitki katkı görülmez, buna karşılık bazı beyaz parçacıklar ve taşıcıklarla pişmeden sonra oluşmuş boşluklar vardır. Pişmeler çoğunlukla gevreklerdir. Küçük parçalar halinde ele geçen keramikte en çok rastlanan kap formları, orta ve küçük boy çömlekler, derin çanaklar ve kaselerdir. Bir kâse üzerine alçak kabartma ile kadın tasviri yapılmıştır (Lev. 8/1; 14/1).

A çukuru keramiğini değerlendirebilmek için karşılaştırma yapabileceğimiz malzeme fazla değildir. Yukarıda belirttiğimiz Kuruçay GNÇ keramiği ile farklılıklar, Hacılar Geç Neolitik katları için de geçerlidir. Söz konusu Kuruçay keramik malzemesinin genel havası, bunların Geç Neolitik'ten daha eski olduğu şeklindedir. Ancak bilindiği gibi, Anadolu'nun bu bölgesinde Erken Neolitik Çağa tarihlenebilecek herhangi bir yerleşme kazılmamıştır. Burdur Göller Bölgesinin güneyinde Bucak

yakınlarındaki Kızılkaya'da bulunduğu bildirilen (Kızılkaya'da höyük yoktur. Doğrusu Bademağacı Höyük olacaktır) keramiğin ENÇ'ye ait olacağı önerilmiştir<sup>4</sup>. Biz bu keramiği Ankara'daki İngiliz Arkeoloji Enstitüsünde görmek fırsatını bulduk<sup>5</sup>. Kızılkaya keramiği Burdur Bölgesinin GNÇ keramiğinin gerçekten ön tipleri görünümündedir. Ancak Kuruçay'ın yukarıda konu ettiğimiz keramiği ile karşılaştıracak olursak, Kuruçay örneklerinin daha ilkel kaldıklarını düşünüyoruz.

Kuruçay malzemesini karşılaştırebileceğimiz bir başka keramik grubu, Hacılar'da bulunmaktadır. 1985-1986 yıllarında Hacılar yerleşmesinin nekropolünü saptamak amacıyla bazı çalışmalar yaptık. Hacılar'ın etrafını çeviren tarlalarda 28 yerde derin sondajlarla anatoprak içlerine kadar indik. Bu çukurlardan birkaçında, anatoprak üzerinde kırmızı boyalı ve hafif açkılanmış tabanlara rastlandı<sup>6</sup>. Bunlardan birinin üzerine yapışık durumda bazı keramik parçaları ele geçti. Bu keramik gerek hamuru ve yapım tekniği, gerekse kap formları açısından, Kuruçay'ın A Sondajı keramiğiyle çok yakın benzerlikler içindedir. Kanımızca bölgenin şimdiye kadar kazılarla bulunmuş en eski keramikleri, Kuruçay ve Hacılar'ın sözünü ettiğimiz malzemesidir ve bunlar ENÇ'e ait olmalıydılar. Hacılar'da bilindiği üzere, kırmızı boyalı taban geleneği sadece Akeramik evrelerde görülmüştür<sup>7</sup>. Bizim Hacılar'da bulduğumuz tabanların da aynı yerleşmelere ait olduğunu tahmin ediyoruz. Bu konuda daha fazla ayrıntıya girmeden, Hacılar'da Akeramik denen yerleşmelerin keramikli yerleşmeler olduğunu ve bunların ENÇ'ye konmaları gerektiğini belirtmek istiyoruz.

Kuruçay'ın en eski yerleşmelerinin ait olduğu kültür evresinin diğer arkeolojik kanıtlarla saptanması için, höyüğümüzün doğu kesimlerindeki derin tabaka kazılarına, önümüzdeki yıllarda da devam edilecektir.

#### *Geç Neolitik yerleşmeler*

G/5-6 karelerinde açılan B Sondajında, 11. kat surunun kapısı önündeki çakıl taşı döşemenin altında 1 m. kadar derinleşildi (Lev. 2/1; 5; 7). Bu derinliklerde bulunan bozuk duvar temelleriyle ezgi ve değirmen taşlarının ait oldukları yerleşmeye, 12. yapı katı adı verildi. Kuruçay

<sup>4</sup> J. Mellaart, "Early Cultures of the South Anatolian Plateau", *A. St.* XI (1961), s. 159-v.d.d.

<sup>5</sup> Ankara'daki İngiliz Arkeoloji Enstitüsü Müdürü Sayın Dr. David French'e söz konusu malzemeyi görmeme müsaade ettiği için müteşekkirim.

<sup>6</sup> Hacılar çevresindeki araştırmalar sırasında ele geçen söz konusu tabanlar ve bunların buluntuları, Prof. Dr. Tahsin Özgüç'e armağan olarak hazırlanan bir kitaba verdiğimiz makalede yayınlanacaktır.

<sup>7</sup> J. Mellaart; *Excavations at Hacilar (I)*, Edinburgh, 1970, s. 4 v.d.

Höyüğünün üzerinde oturduğu doğal tepeliğin en yüksek yeri, E-F/5 karelerinde -6.40 m.lerdir. Bu kesimlerde 11. kat surunun temelleri, anatoprağın 25-35 cm. kadar üzerindedir. Doğal tepe doğuya ve batıya doğru alçalmakta ve G/5 karesinde anatoprak -7.51 m.ye düşmektedir. Höyüğümüzdeki ilk yerleşmelerin doğu yamaçta başlayıp, daha sonra tepenin en yüksek kesimine ilerlediği anlaşılmaktadır.

12. yapı katının mimarlık özellikleri konusunda, şimdilik fazla bilgimiz yoktur. GNÇ yerleşmelerinin en iyi izlendiği kat 11. yapı katıdır. 1984-1986 yıllarında kazılan bu katın oldukça sağlam durumdaki mimarlık kalıntılarını eski raporlarımızda tanıtmıştık<sup>8</sup>. Son kazı mevsiminde surun doğu köşesi ile yerleşme yeri içinde araştırmalar geliştirildi. Doğü uçta bir kapı aralığı bırakarak kesildiğini söylediğimiz surun, 90° lik bir dönüş yaparak kuzeye ilerlediğini saptadık (Lev. 1/1; 5). Doğü kenarda da yarım yuvarlak kulelerin bulunduğu anlaşılmaktadır. Daha kuzeyde, sura ait hiçbir iz bulamadık. Surun çevirdiği alan içinde anatoprağa kadar inildi. Yerleşmenin bir kaç yerinde değişik kalınlıkta ve çok bozuk durumda bazı temel kalıntılarına rastlanmış olmakla birlikte, burada bulunması gereken evler ve başka yapılara ait yeterli bilgiler ve planlar alınmadı. Temeller hemen tümüyle bozulmuştu. Bu tahribatın bir nedeni, daha sonraki yerleşme evrelerinde bu alana bazı büyük binaların yapılmasıdır (Lev. 2/2). Ancak dikkatimizi çeken bir husus, bu yıkımın yanı sıra, 11. kat surunun çevirdiğini düşündüğümüz yerleşme için, höyük üzerinde yeteri kadar alan bulunmamasıydı. Surun 10-15 m. kadar kuzeyinde, höyüğün yamacı çok dik şekilde "Bağ Deresi" adı verilen bir sel yatağına inmektedir. Kanımızca 11. katın yaşamı sırasında, bu yataktan gelen büyük bir sel, höyüğün kuzeyinden büyükçe bir parçayı kopartıp sürüklemiş ve bu arada surların bir bölümü ile yerleşme yeri içindeki bütün yapıları da yıkmıştı<sup>9</sup>. Surun batı yamaçtaki bozulma sebebi ise, sanırız toprak erozyonudur.

12 ve 11. katların küçük buluntuları fazla değildir. Bunları birarada sunuyoruz.

Pişmiş toprak eserler: Kadın figürini (Lev. 14/2). 12. katın bu eserinde figürinin kolları alışılmışın dışında, iki yana sarkıtılmış, göğüs ve karın düz gösterilmiş sadece kaba etler belirtilmiştir.

Saplı kepçe (Lev. 14/4). GNÇ de kepçe veya derin kaşık olarak tanımlanabilecek eşyalardan birhayli kırık parça vardır. Buradaki eserin sapının ucu hayvan başı ile süslenmiştir.

<sup>8</sup> *Duru, 1986* b, s. 249 v.d.d.; *Duru, 1987*, s. 306 v.d.d.

<sup>9</sup> Höyüğümüzü ziyaret eden İ.Ü. Edebiyat Fakültesi Coğrafya Bölümü öğretim üyelerinden Sayın Prof. Dr. Oğuz Erol da sel varsayımını desteklemektedir.

Taşınabilir ocak (Lev. 14/6). GNÇ de başlayıp EKÇ de devam eden dört ayaklı, taşınabilir ocaklardan 1987 de bir iki örnek bulundu.

Taş eserler: Çakıl taşından yapılmış kadın tasviri (Lev. 8/2; 14/3). Taşın doğal biçiminden yararlanılmış ve belden alt kısmın ayrıntıları bir iki çizgiyle belirtilmiş.

Sileks uç (Lev. 8/3). GNÇ katlarında sileks ve obsidiyenden aletlerin sayısı fazla değildir. Tanıttığımız eser kirli beyaz sileksten yapılmıştır ve boyu 3.3 cm. dir. Sap kısmı uzundur ve uçta kırık vardır. Bunun gerçekten ok ucu olarak kullanıldığından kuşkuluyuz.

Kemik eserler: Kaşık (Lev. 14/5). GNÇ katlarından gelen çok sayıda kemik kaşıktan birini tanıtıyoruz. Sapın ucu geyik başı biçimindedir.

Keramik: 12 ve 11. katların keramiği arasında genelde büyük farklar olmadığından, beraberce incelenecektir. Keramikte birkaç mal grubu vardır. Sayısal bakımdan en büyük grup, kırmızı boya astarlı, perdahlı, monokrom olanlarla, açık krem astarlı ve üzeri kırmızı boya bezeli keramiktir. Birbirinden yapım tekniği ve kap formları açısından farkı olmayan bu keramik, büyük bir olasılıkla aynı atelyelerde üretilmişlerdir. GNÇ de başlayıp EKÇ sonlarına kadar varlıklarını sürdüren bu mal grubu, Burdur Bölgesinin en kaliteli malzemesidir. Hamur iyi arıtılmış ve bazı mineraller dışında içine hiç bir katkı maddesi, özellikle bitki katkı konmamıştır. Açıklama her zaman çok iyidir, pişirilme yüksek ısı fırında yapılmıştır. Biçim repertuarı zengindir. En yaygın formlar dışa devrik boyunlu çömlekler (Lev. 15/1, 2), oval ağızlı çömlekler (Lev. 15/5), yuvarlak, oval veya iki ucu sivrileşen çanaklar (Lev. 9/1-10; 10/1, 2; 16/8-12; 17) ve kâselerdir (Lev. 16/13, 14). Üç ayaklı küçük kâseler (Lev. 15/3), dik boyunlu çömlekler (Lev. 18/1-3), bardaklar (Lev. 19/1-3), boyunsuz çömlek (Lev. 15/7; 16/4), içe dönük dudaklı çanak (Lev. 15/6) ve uzun akıtacaklı emzikli kap (Lev. 18/5) tek örnekler halindedir. Tümlenebilen bir kapak, Kuruçay için üniktir (Lev. 8/4; 15/4). Kulp yoktur. Dikey delikli, silindirik tutamaklar (Lev. 15/1-3) yaygındır. Birkaç tane de hayvan başı şeklinde tutamak görülmüştür (Lev. 18/1, 4). Bazı bardak ve çömleklerin ağızlarının iç tarafına konan delikli tutamaklar, çok ilginç uygulamalardır (Lev. 19/1-4). Bu keramik grubunda dip şekilleri düz yuvarlak, oval (Lev. 15/5), hafif kalınlaştırılmış ve ender olarak halka diptir (Lev. 15/8, 9). Halka diplerin bazılarında kenarlara delikler açılmış (Lev. 15/9) veya delik açılmış süsü verilmiştir (Lev. 15/8).

GNÇ'nin bu en büyük keramik grubunda boya bezemeye çok sık rastlanır. Açık renkli astar üzerine canlı kırmızı boya ile yapılan bezeme, daha çok çanak ve kâselerin, az sayıda da çömleklerin dış yüzlerinde

görülmektedir. Bezek öğeleri kalınca fırça ile yapılmış band-şerit (Lev. 9; 16/1, 3, 6-9), geometrik (Lev. 9/9, 10; 16/4, 5) veya anlamı her zaman anlaşılamayan karışık, sembolik veya fantastik bezeklerdir (Lev. 10/1-7; 16/10-12). Bezekler bazen ters boyama yöntemi ile, astar bezek olacak biçimde düzenlenmiştir (Lev. 10/2, 4, 8-11; 18/2). Bazı kaplar üzerinde figüratif bezeklere de rastlanır (Lev. 16/13, 14; 17; 18/2, 3). Oldukça stilize olan figüratif bezekler içinde çoğunlukla boğa başları tekrarlanmıştır. Kapların yüzeylerinin süslenmesi amacıyla tam plastiğe yaklaşan hayvan başları (Lev. 18/1), kabartma geyik başları (Lev. 18/2) veya uzun boyunlu, türü anlaşılamayan başlar (Lev. 18/5) da kullanılmıştır. Kuş veya ördek başı gibi tanımlamak istediğimiz bir parça da (Lev. 18/6) bir kap üzerinden kopmuş olmalıdır. Birkaç parça üzerinde çizili bezeğe rastlanmıştır. Bunlardan birinde, iki taraftan basamaklarla çıkılan bir sunak (?) üzerine bir boğa başı konulmuştur (Lev. 19/5). İki yan basamaklı sunak, boya bezemede de pek çok kez görülmüştür (Lev. 19/7). İki küçük kap parçası üzerinde karışık çizgi (Lev. 19/8) ve bir tür meander motifi görülmektedir (Lev. 19/6).

GNÇ'nin ikinci büyük keramik grubunu, hamur rengi, yapım ve teknik açıdan birinci gruba benzeyen, ancak daha özensiz yapılmış mallar oluşturur. Bu keramikte kenarlar kalındır ve yüzey işlemleri kabaca bitirilmiştir. En belirgin farklılık, bu gruptakilerin tümünün tabak ve derin çanak oluşudur. Tüm kap bulamadık, ancak tabaklarda yumuşak bir kırılma (Lev. 20/2; 21/1, 4,5) olduğu gözlenmektedir. Bazı ağız parçalarında dolu tutamak çıkıntıları (Lev. 20/2) ya da yatay kulp denebilecek tutamaklar (Lev. 20/3; 21/5) vardır. Dipler büyük bir ihtimalle her zaman düzdür (Lev. 20/5; 21/6). Derin çanakların tam biçimini bilemiyoruz (Lev. 20/4; 21/2). Bu mal grubunda keramiğin hemen hemen yarıya yakını boya bezemelidir. Açık krem astar üzerine kırmızı boya ile değişik band-şerit kompozisyonları kapların hem iç hem dış yüzlerine yapılmıştır (Lev. 11; 12; 20; 21). Karışık sembolik-fantastik bezemeye hiç rastlanmamıştır.

Bu raporumuzda tanıtacağımız GNÇ'nin üçüncü keramik türü, ilk iki gruptan tamamen değişik niteliktedir. Bu mal grubunda hamur rengi grinin açık tonlarıdır. Hamur içine bitki katkı konulmuş ve kenarlar kalın yapılmıştır. Açıklama ya hiç yapılmamış ve yüzeyler şöyle düzleştirilmiş yahut ta üstünkörü açıklanmıştır. Form açısından da bu grup mallar daha önce tanıttığımız keramikten çok farklıdır. Eski keramik gruplarından bilinen hiç bir form bunlarda görülmez. Düz dudaklı küresel gövdeli çömlekler (Lev. 22/1, 2) ve yuvarlak profilli derin çanaklar (Lev. 22/3-7) en

çok rastlanan kaplardandır. Parçaların bazılarının dudakları üzerinde (Lev. 22/3), dışında (Lev. 22/1, 2) veya ağızların iç tarafında (Lev. 22/4-7) iri ve içi dolu tutamaklar yer almıştır. Bu mal grubunda boya bezemeye hiç rastlanmamıştır.

Sadece 3 büyük keramik grubunu tanıtmakla yetindiğimiz GNÇ keramik buluntuları arasında, tek tek bulunmuş bir kaç parçayı da burada söz konusu etmek istiyoruz. Boya bezemeli olan bu parçaları hiç bir keramik grubu içine sokmak mümkün değildir. Bunlardan biri tabak formundadır ve dışta dudak üstü bandı, içte de dikine ince paralel çizgiler yer almaktadır (Lev. 13/6). 1985 kazılarında da bu gruptan bazı parçalar bulmuştuk<sup>10</sup>. İri karınlı çömleklere ait iki parçada dama tahtası motifi (Lev. 13/8-9; 22/10, 11), yine bir karın parçası üzerinde sivri ucu aşağıya gelen dolu üçgen alan ve yanlarında eğik ince çizgiler (Lev. 22/9), üç parça halindeki bir çömlekte kalınca çizgiler arasına alınmış ince paralel boya bandlarının yatay bir zigzag düzen içinde gösterilmesi (Lev. 13/7; 22/8) ilk kez görülmüş örneklerdir. Yine ilk kez bir derin kâse içinin perdah izleriyle bezenmesi (Lev. 22/12) ve bir küçük parçada saklı astar bezeme (reserved slip decoration) uygulaması (Lev. 13/10; 22/13) ile GNÇ katları keramiğinde karşılaşmıştır. Saklı astar bezeme yönteminin Anadolu tarihöncesi çağlarında görülmüş en eski örneği şimdilik Kuruçay'daki bu parça olmaktadır<sup>11</sup>).

Kuruçay GNÇ keramikçiliği oldukça gelişmiş düzeydedir. Toplanan keramiğin kabaca % 80 ini oluşturan birinci keramik türü, yüksek işçiliği ve artistik üstünlüğü ile diğerlerinden kolayca ayrılmaktadır. Bu tipler Hacılar'da IX. kattan başlayarak II. katın sonuna kadar devam eden monokrom ve boya bezemeli keramiğin benzerleridir<sup>12</sup>. Kuruçay'da bulunan bazı parçaların yüzdeyüz benzerleri Hacılar'da bulunmuştur. Bu iki merkezde oturan insanların aynı çömlekçilik geleneğine sahip oldukları ve hatta aynı çömlekçi atelyelerinden alışveriş yaptıkları söylenebilir. Bazı kap şekillerinin bir merkezde bulunup diğerinde bulunmaması, sadece rastlantı olmalıdır. Kuruçay GNÇ katlarının boyalılarının sayı ve çeşit açısından Hacılar'a oranla çok fazla olması ilk bakışta önemsiz gibi görünebilir. Kanımızca Hacılar IX-VI katlarında sadece basit band

<sup>10</sup> Duru, 1987, Res. 6/1-4.

<sup>11</sup> Turan Efe, "Patterned reserve-slip decoration in the Early Bronze Age of Western Anatolia", *Anatolica*, XIII (1986), s. 1 v.d.d.

<sup>12</sup> J. Mellaart, *Hacılar (I)*, s. 99 v.d.d.



bezeme varken<sup>13</sup>, Kuruçay'da değişik türde süslemenin çok gelişmiş olarak bulunmasının bir başka açıklaması olmalıdır.

Kuruçay'ın ikinci tür keramiğine benzeyen mallar, Hacılar'da genellikle I. katta ortaya çıkmaktadır<sup>14</sup>. Hacılar örneklerinde tabakların küçük memecik çıkıntıları vardır. Kuruçay tabakları ise kulp görünümünü almaya başlamış yatay tutamaklıdır. Kuruçay tabakları Hacilar tabaklarından çok arkaik olmadıkları halde, kuşkusuz Hacilar I'den çok eskidir. Hacilar GNÇ keramiği içinde, bu tiplerin neden bulunmadığını açıklamak pek kolay değildir.

Kötü kaliteli üçüncü keramik grubundan hiçbir örnek Hacilar'da bulunmamıştır. Kuruçay'da bu tipler EKÇ'nin ilk yapı katlarında varlıklarını artarak sürdürmektedirler. Uzun bir süre yapımı devam etmiş olduğu anlaşılan bu malların benzerlerinin Hacilar'da niçin bulunmadığını anlayamıyoruz. Kuruçay'da bu tiplerin, ilk iki keramik türünü üreten atelyelerden başka atelyelerde ve değişik ustalar tarafından yapıldığını düşünüyoruz. Yoksa bu tür mallar, Kuruçay'da azınlıkta olan bir etnik grubun geleneksel keramiği miydi? Bu insanlar acaba sadece Kuruçay'da mı yaşıyorlardı?

#### *Erken Kalkolitik yerleşmeler*

11. katın yıkılmasından hemen sonra, halkın biraz güneye kayıp, yerleşmelerini yeniden kurdukları anlaşılmaktadır. EKÇ nin ilk yapı katı, 10. katın mimarlık kalıntıları azdır. Küçük bir alanda yoğunlaşan 10. kat temelleri (Lev. 3/1; 6/1) büyük oranda yıkık olduğundan yapıların hiçbirinin anlaşılabilir planı çıkartılamamıştır. Bulunan temellerin kalınlıkları çok değişiktir. Bazı duvarları 1 m. bazıları 65-70 cm. ve bazıları da tek taş sırası kalınlığındadırlar. 40-45 cm. kalınlığındaki tek taşlı temeller herhalde evlerin duvarları değildi. Bunlar belki bir çit duvarının temelleri idiler.

10. kat temellerinin hemen üzerinde 9. kat bulunmaktadır (Lev. 3/1, 2; 6/2). Duvar kalınlıkları bir önceki katta olduğu gibidir. Tam planı çıkan bir evde, her duvar başka kalınlıktadır. Duvarların çevirdiği mekânın tabanında ezgi taşları, değirmen altları ve oldukça bol sayıda keramik bulunuyordu. Höyüğün diğer kesimlerinde 10. ve 9. yapı katlarının başka binalarına rastlamadık. Üstteki yapı katları sahipleri bu temellerin taşlarını büyük ölçüde kullanmış olmalıdır.

<sup>13</sup> J. Mellaart, *Hacilar (II)*, Fig. 59.

<sup>14</sup> J. Mellaart, *Hacilar (I)*, s. 131 v.d.d.; *Hacilar (II)*, Fig. 117-120.

Lev. 7 deki temel kodlarının incelenmesi durumunda 11. kat ile 10. kat temellerinin hemen hemen aynı derinliklerde olduğu görülecektir. Kazılar sırasında bu iki yapı katının ayrılması bize büyük zorluklar çıkardı. 10. yapı katının bir önceki kattan ayrı bir yapılaşma olarak düşünülmesinin başlıca nedeni, 11. kat surunun dışında kalan alanlardaki yapıların 11. kata ait olamayacağı mantığıdır. 11. kat insanları, başlarına gelen büyük sel felâketinden hemen sonra, evlerini surların yıkıntılarının dışında kurmuş olmalıdır. Bu iki kat arasında bundan dolayı hiçbir zaman farkı olmadığını sanıyoruz.

Bu raporun girişinde, Kuruçay kazılarının bir iki yıl uzamasına sebep olduğunu söylediğimiz mimarlık buluntuları da, büyük bir olasılıkla EKÇ'nin başlarına aittir. 1987 kazı sezonunda GNÇ'nin höyüğün doğu yarısındaki muhtemel gelişmesini izleyebilmek amacıyla, G boylamının doğusunda, 6A yapılarının içlerinde bazı sondajlar yaptık. GKÇ tabanlarının 1.5-2 m. altında çok sağlam durumda bazı temellere rastladık (Lev. 4/1, 2; 7-taşları işlenen duvarlar-). Kuzey-güney yönünde gelişen bu temellerin bu yıl 18 m. lik kısmı kazıldı. Bu uzun duvar, Kuruçay'da hiçbir çağda görülmeyen bir yöntemle, parçalar halinde yapılmıştı. Duvarların kalınlıkları her parçada birbirine yakın olarak 80-90 cm. kadardır ve en alttaki taş sırası günümüze gelmiştir. Duvarın güneydeki parçası 7.5 m. uzunluğundadır. İki ucu düzenli biçimde kesilmiştir. Ortadaki ikinci duvar parçası 7 m. boyundadır ve o da düzgün şekilde bitmektedir (Lev. 4/1). İlk iki duvar parçası birbirine bir diğ yapacak şekilde yaklaştırılmış ve dar bir aralık bırakılmıştır. Bu aralık bir duvar parçası ile sonradan (?) örülmüştür. İkinci parçadan sonra kuzeyde 1.90 m. lik bir aralık vardır. Bir kapı görünümündeki bu aralıktan sonra üçüncü bir duvarın başladığı ve bunun kuzey yamaca doğru, kazılmamış toprak içine girdiği izlenmektedir (Lev. 4/2). Kapı aralığının kuzey yanında, bir tür kapı bastionu niteliğinde 2 m. lik bir çıkıntı yapılmıştır. Kapı genişliğinin fazla bulunarak (?) daha sonra küçük bir duvar parçasıyla daraltılmak istendiği anlaşılmaktadır.

GKÇ evlerinin içinde çok dar tranşelerde inilen bu duvarlar, tümüyle bağımsız bir sistem görünümündedir. Diğer bir anlatımla, bu duvarlar bazı yapıların dış duvarları değildir. Büyük bir olasılıkla, burada bir savunma duvarı söz konusudur. Surun kuzey yamaca kadar olan 15 m. lik kazılmamış alanda devam edeceğini tahmin ediyoruz. Güneydeki gelişme konusunda herhangi bir tahminimiz yok. Çünkü bu kesimlerde eski yıllarda yaptığımız aramalarda hiçbir yerleşmenin izine rastlamamıştık. Biz bu sur sisteminin 10 ve belki 9. yapı katlarıyla çağdaş olduğunu düşünüyoruz. Belki her iki yapı katı süresince kullanılmıştı.

8. ve 7. yapı katlarının mimarlık buluntularını eski raporlarımızda tanıtmıştık. Bu katların buluntuları üzerinde durmadan 10. ve 9. katların küçük buluntularına ve keramiğine geçiyoruz.

Pişmiş toprak eserler: Dört ayaklı kutu (Lev. 23/1; 26/1). Daha önceki kazı mevsimlerinden de tanıdığımız dörtgen biçimli, alçak kutulardan (bir tür masa da denebilir) bir örnek daha bulunmuştur. Kalın ayaklar yuvarlak kesitlidir. Tekne çok sığdır. Ele geçen parçanın yan kenarlarının ikisinde de, alçaltılmış ince uzun dörtgen alanlar vardır ve bunların içine alçak kabartma olarak uzun boynuzlu boğa başları konulmuştur. Oldukça stilize edilmiş olan boğa başları, sanırım dört kenarda da tekrarlanıyordu. Kutunun iç kısmında boya izleri vardır. Eğer boyaların günümüze gelmiş durumları bizi aldatmıyorsa, burada da antitetik duran iki boğa başı tasvir edilmiştir.

Ateş kutuları (Lev. 26/2, 3). Kalın kenarlı, dikdörtgen prizması biçimli ateş kutuları veya maltızlardan (?) iki parça ele geçmiştir.

Keramik: EKÇ'nin ilk iki yapı katının keramiği GNÇ keramiğine çok benzemektedir. En yaygın tür, GNÇ'de olduğu gibi, kırmızı monokrom veya krem astar üzerine kırmızı boya bezekli mallardır. İşçilik, kalite ve yapım tekniği açısından GNÇ için söylediklerimize ekleyecek yeni birşey yoktur. Formlarda görülen bazı küçük değişiklikler, zaman içindeki gelişmeler olarak düşünülmelidir (Lev. 27/1, 2). Silindir tutamaklar azalırken profilden bakıldığında hayvan başını andıran, ince yatay delikli tutamaklar artmaktadır (Lev. 31/7). Yüksekçe boyunlu bir çömleğin iç tarafına küçük bir delikli tutamak konulması ilginçtir (Lev. 27/3). Halka diplerin kenarlarına delik açma geleneği çok ilginç boyutlara varmıştır (Lev. 27/4-6).

Bu grubun boyalıları, GNÇ'ye oranla biraz daha gelişkindir (Lev. 24; 25; 28; 29). Özellikle fantastik bezeklilerin sayısında belirgin bir artma gözlenmektedir (Lev. 24; 29).

Yukarıda ikinci keramik grubu olarak tanımladığımız türlerden, EKÇ'nin eski katlarında da bol sayıda örnek bulunmuştur (Lev. 30). Form ve bezeme açısından bunların GNÇ türlerinden farkı yoktur.

Kalitesiz, kaba keramik çoğalarak devam etmektedir. Bunları da işçilik ve formlar açısından GNÇ'nin benzer mallarından ayırmağa pek olanak yoktur (Lev. 31/1-6).

Tek örnek halindeki boyalı parçalardan biri değişik ızgara motifi (Lev. 31/8) diğeri de boya ve çizi tekniğinin ortak kullanıldığı bir bezemedir (Lev. 31/9).

### *Sonuçlar*

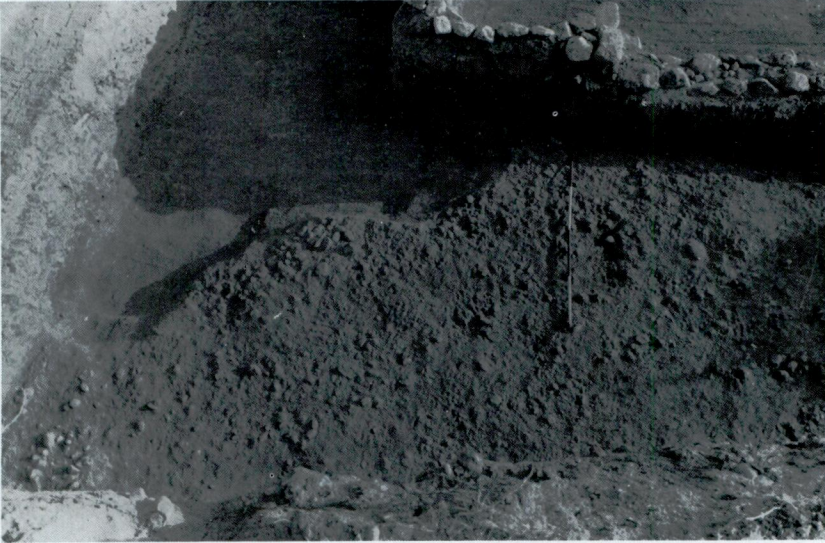
Yukarıda belirttiğimiz gibi, son iki kazı mevsiminde EKÇ ve Neolitik yerleşmelerin araştırılmasına ağırlık verilmiştir. Daha önceki kazı dönemlerinde açılan GKÇ yerleşme katları, Anadolu'nun o çağları hakkında bilgilerimizi büyük oranda arttırmıştı ve bulunan hemen herşey orijinal ve ünikti. Bölgenin EKÇ ve GNÇ kültürleri ise, 30 yıl öncesinin Hacılar kazısı ile bir hayli iyi tanınıyor ve Kuruçay'ın GNÇ öncesi katlarının vereceklerinin bilinmeyen şeyler olmayacağını düşünüyorduk. Şimdi bunun pek doğru olmadığını görüyoruz. Her ne kadar Kuruçay buluntularından bazılarının adeta kopyaları Hacılar'da bulunmuş ise de, bazıları bölgemiz, hatta Batı Anadolu için yepyeni şeylerdir. Örneğin 11. katın savunma sistemine benzer bir sur sistemine Hacılar'da rastlanmamıştır<sup>15</sup>. Boya bezemeli keramik konusunda da Kuruçay'da ele geçenler Hacılar'dan bulunanlardan farklı şeyler söylemektedirler. Kuruçay'da GNÇ'de başlayıp EKÇ sonlarına kadar devam eden tabak formlarının gelişme çizgisi Hacılar'da izlenememektedir. Kaba işçilikli Kuruçay örnekleri de (bk. Lev. 22/1-7; 31/1-6) Hacılar ve Batı Anadolu'dan tanınmamaktadır. Bu örnekleri çoğaltmak mümkündür. Elbette çağdaş olsalar da, iki komşu yerleşmenin her alanda birbirlerinin eşi olması beklenmemelidir. Ancak ne var ki, bu komşular aynı etnik gruptan iseler, o zaman aradaki farkların önemi artmakta ve açıklanmaları zorlaşmaktadır.

Araştırmaların bizde oluşturduğu izlenimlerden biri, Kuruçay'da 12. katın başından EKÇ sonuna kadar oturan halkın etnik yapısında, önemli sayılabilecek bir değişikliğin olmadığıdır. Yani burada baştan beri oturan halk değişmemiş ve önemli kültürel değişmelere yol açacak oranda, herhangi bir yabancı halk karışımı olmamıştır. Hatta bu kültürün başlangıcını 12. kattan eski olan ENÇ içlerine kadar geri götürebiliriz. Bu erken yerleşmelerin keramiği ile, 12. kat keramiği arasındaki farklılıkları abartmıyoruz. A Sondajı keramiğinin genel havası GNÇ keramiğinden arkaik olmasına rağmen, bu iki grubun birbirine çok yakın akraba olduklarından kuşkumuz yoktur. Diğer bir anlatımla, A Sondajı keramiği 12. kat keramiğinin, aynı zamanda tüm Burdur Bölgesi kırmızı hamurlu, açıkli monokrom keramiğinin öncüleridir. İki keramik arasındaki farklılık, henüz bizim kazılarla saptayamadığımız bir ara gelişme basamağının

<sup>15</sup> Hacılar VIII. katta bulunmuş bir duvar parçası bir savunma duvarına ait olabilir. bk. J. Mellaart, *Hacilar (II)*, Fig. 6.

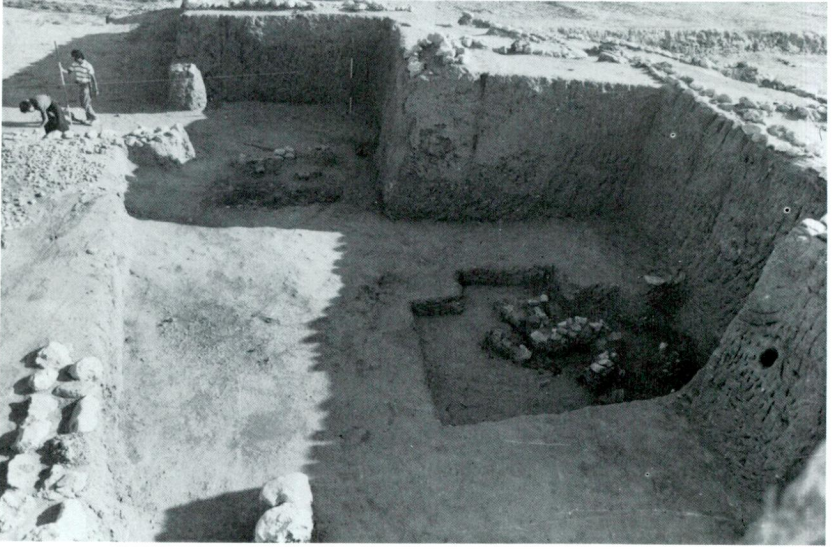


Lev. 1/1 — Kazı alanı

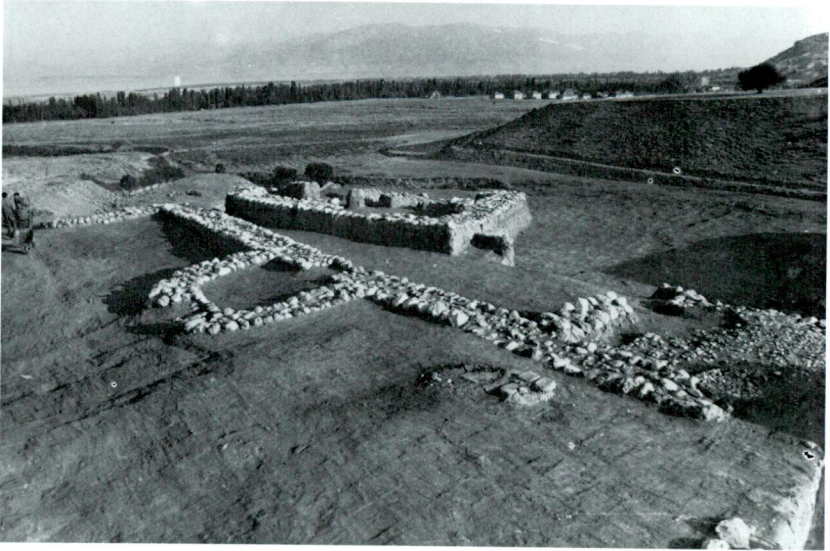


1/2 — A Sondaj alanı ve çakıl taşlı döşeme

*Refik Duru*



Lev. 2/1 — B Sondajı



2/2 — 11. yapı katının suruna güneyden bakış. Sağ kenarda çakıl taşı döşeli kapı önü alanı



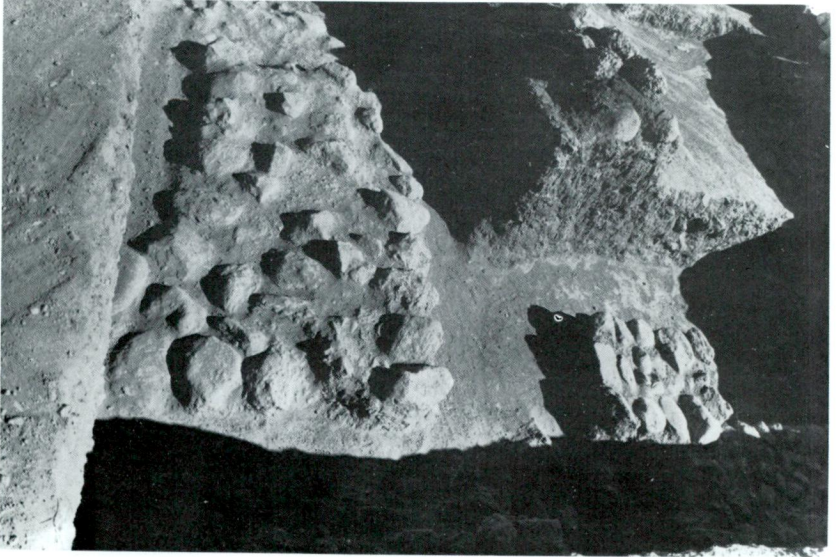
Lev. 3/1 — G/6-7 plan karelerinde EKÇ tabakalaşması



3/2 — 9. yapı katının temel kalıntıları

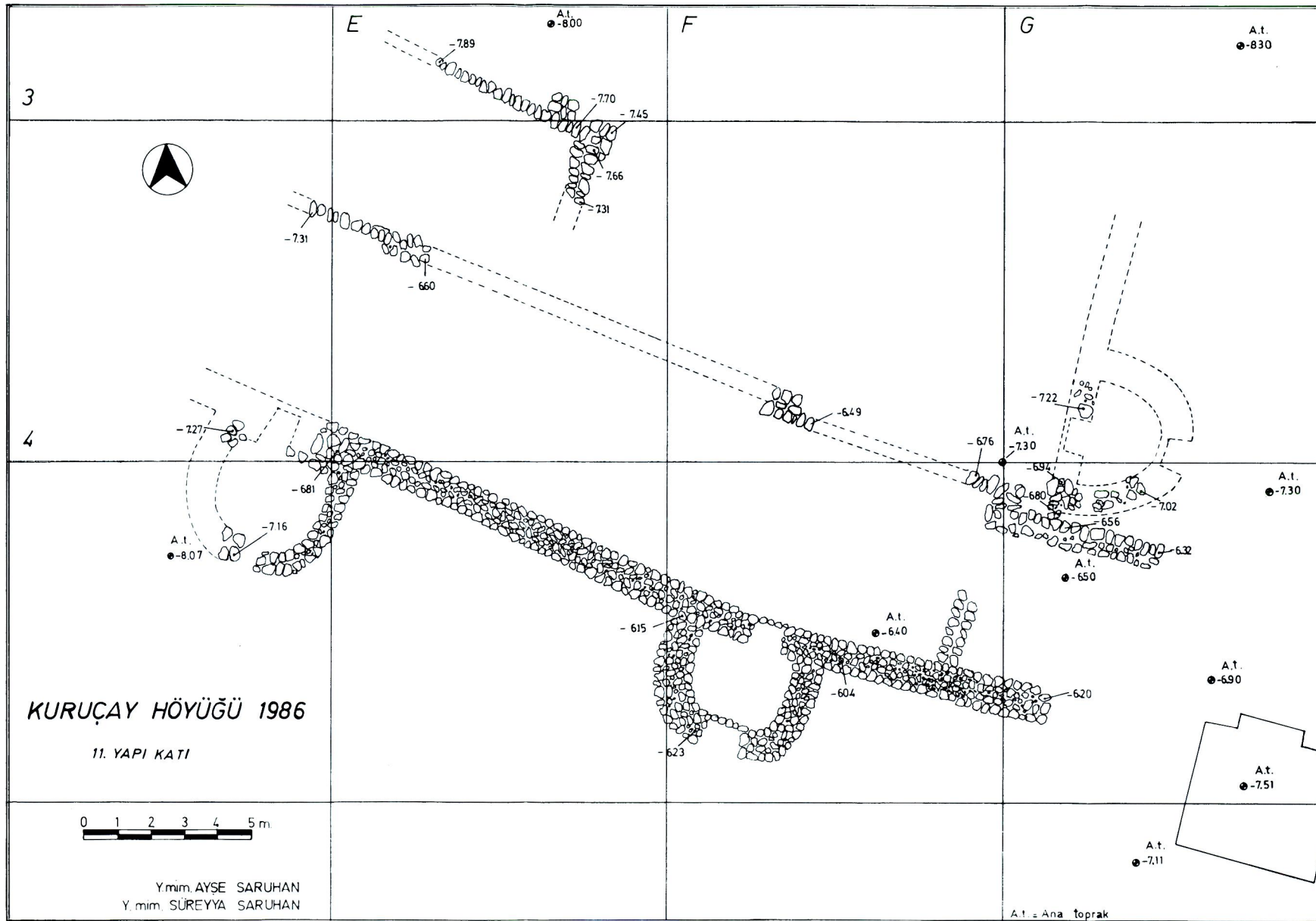


Lev. 4/1 — 1987 kazı mevsiminde ortaya çıkan parçalı duvarın orta kesimi

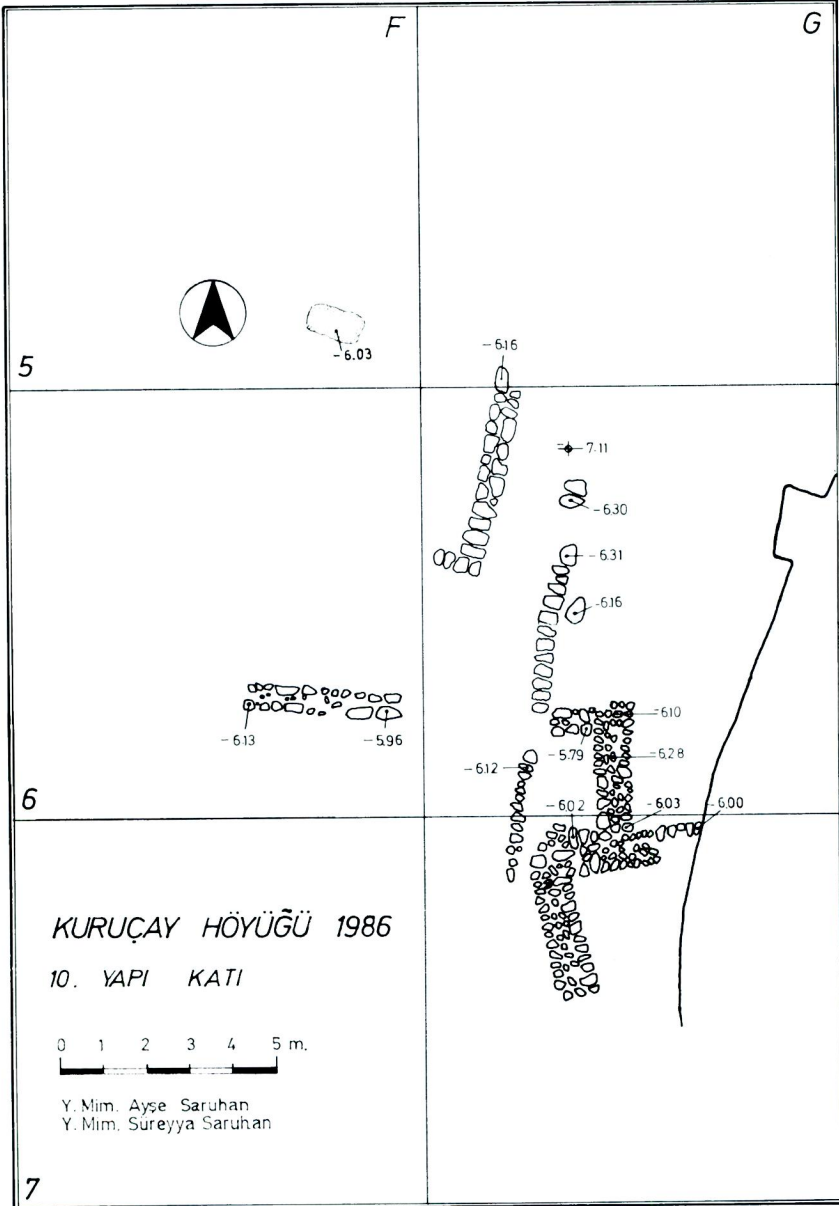


4/2 — Aynı savunma duvarının kuzey ucuna yakın yerdeki kapı aralığı

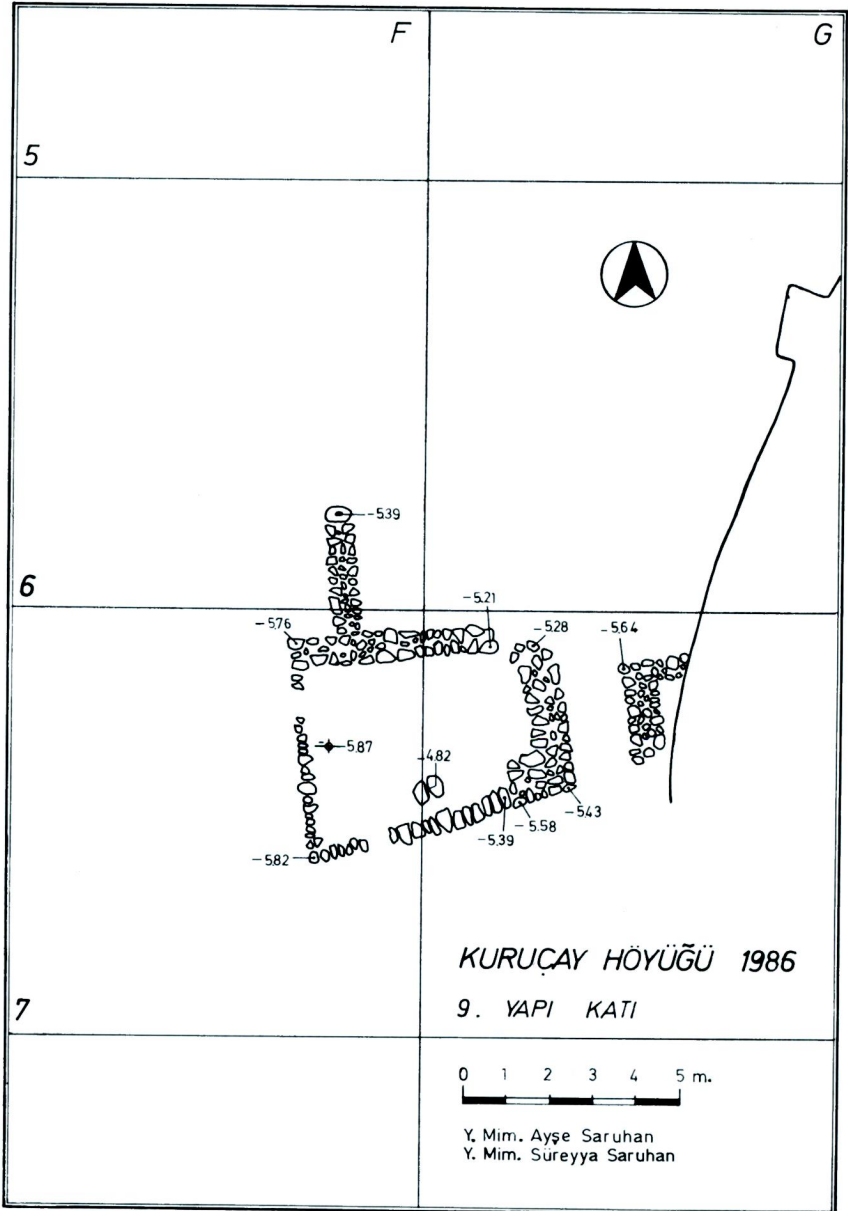


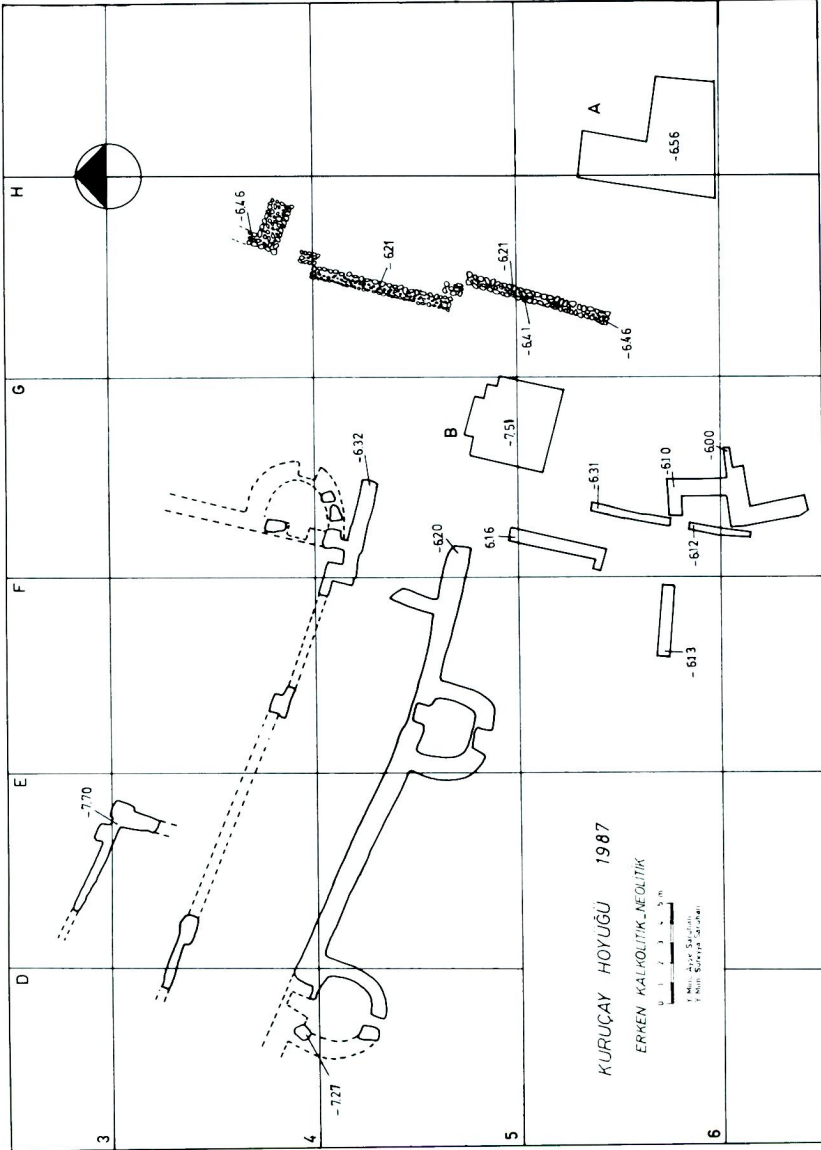


Lev. 5 — 11 Yapı kazının mimarlık kalıntıları



Lev. 6/1 — 10. yapı katı





Lev. 7 — GNÇ ve EKÇ yapı kalıntıları toplu halde. Taş işlenmiş duvar son kazı mevsiminde ortaya çıkartılan parçali duvardır

*Refik Duru*



1



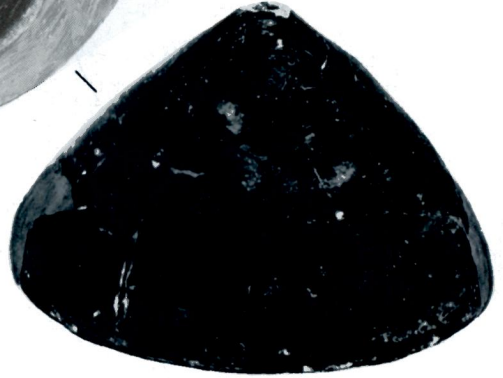
2



4



3

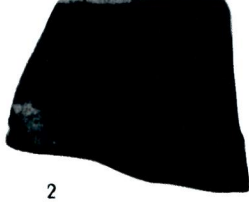


0 10 cm.

Lev. 8 — 12 ve 11. yapı katları küçük buluntularından bazıları



1



2



3



4



5



6



7



8



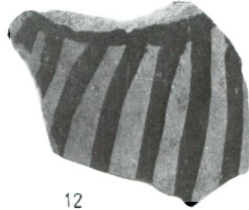
9



10



11



12

Lev. 9 — 12 ve 11. yapı katları boyalı keramiğinden örnekler



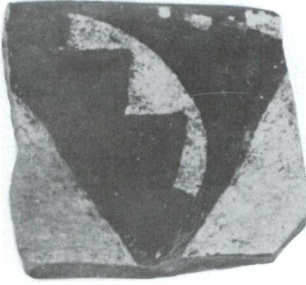
1



2



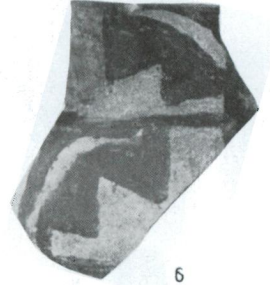
3



4



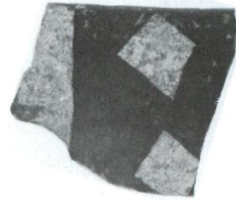
5



6

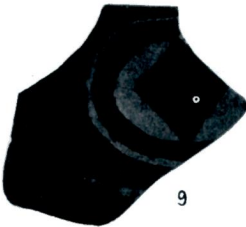


7



8

0 10 cm.



9

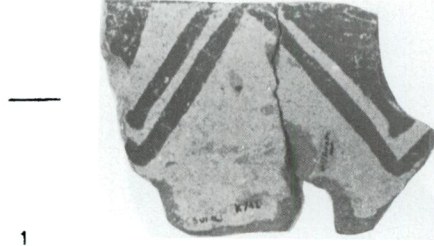


10

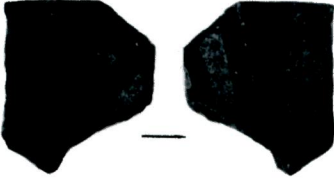
11



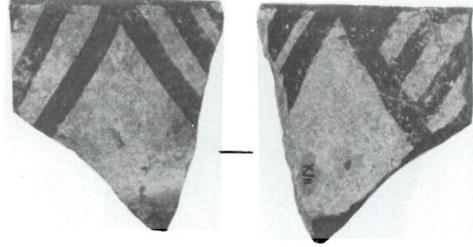
Lev. 10 — 12 ve 11. yapı katları boyalı keramiğinden örnekler



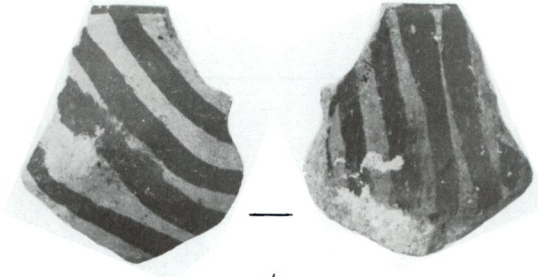
1



2

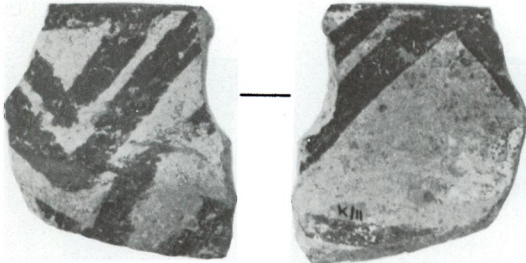


3



4

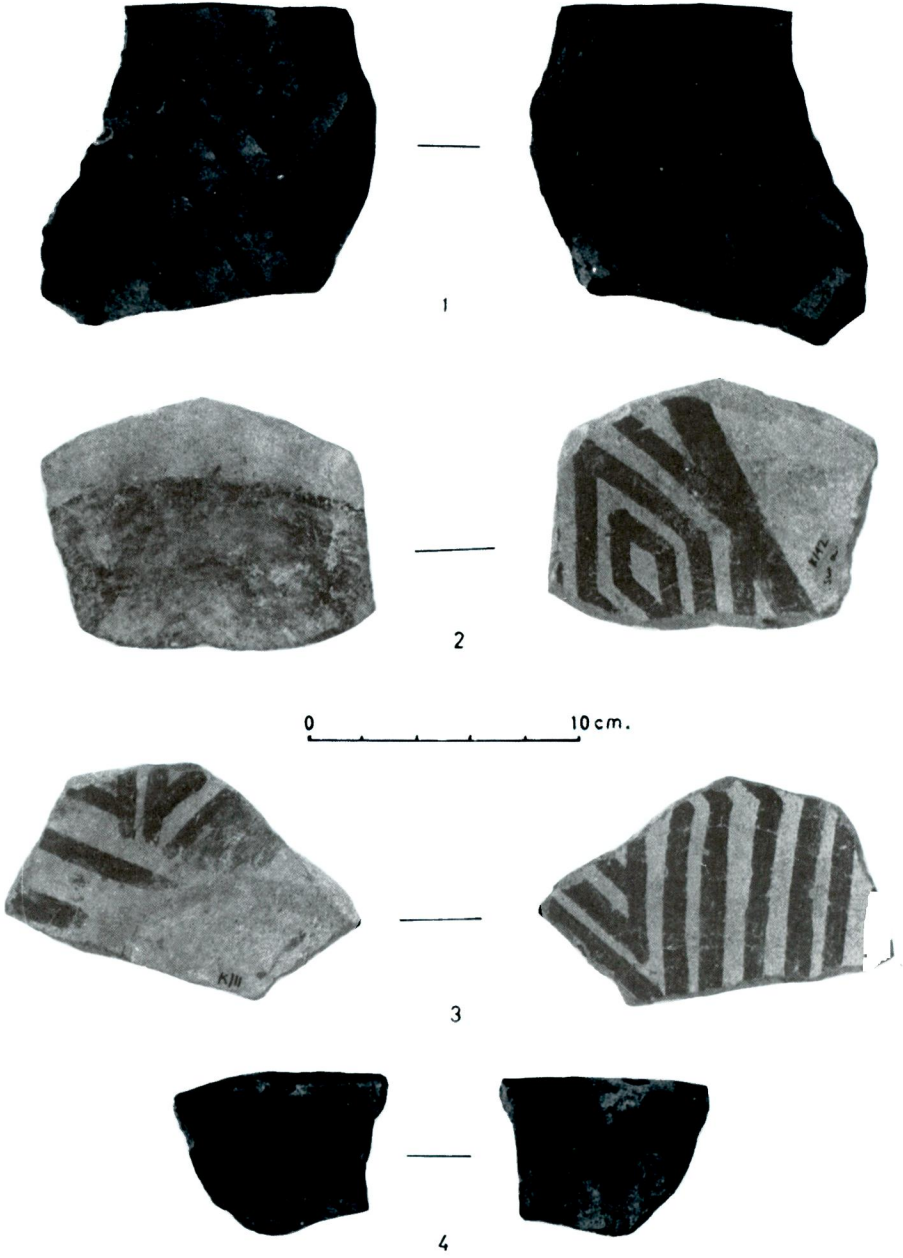
0 10 cm.



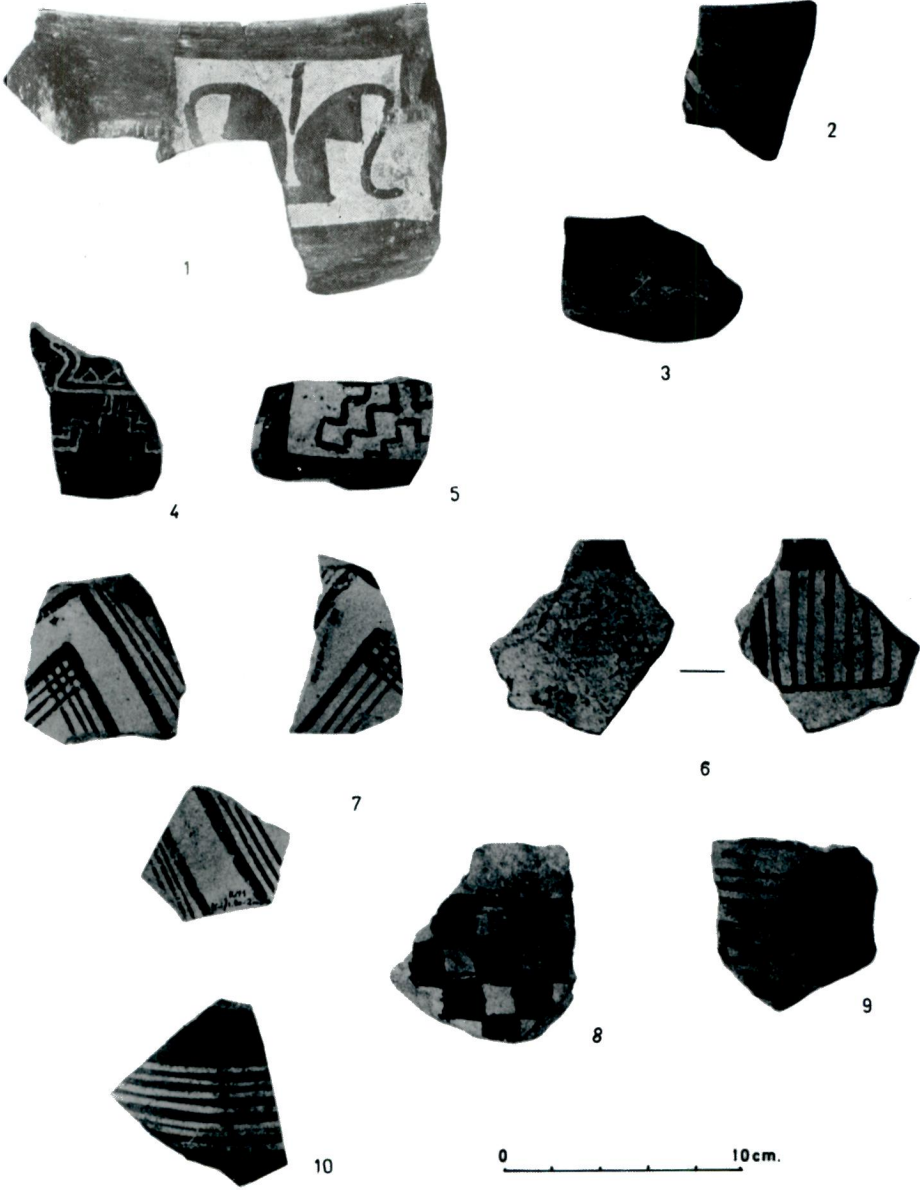
5

Lev. 11 — 12 ve 11. yapı katları boyalı keramiğinden bazıları

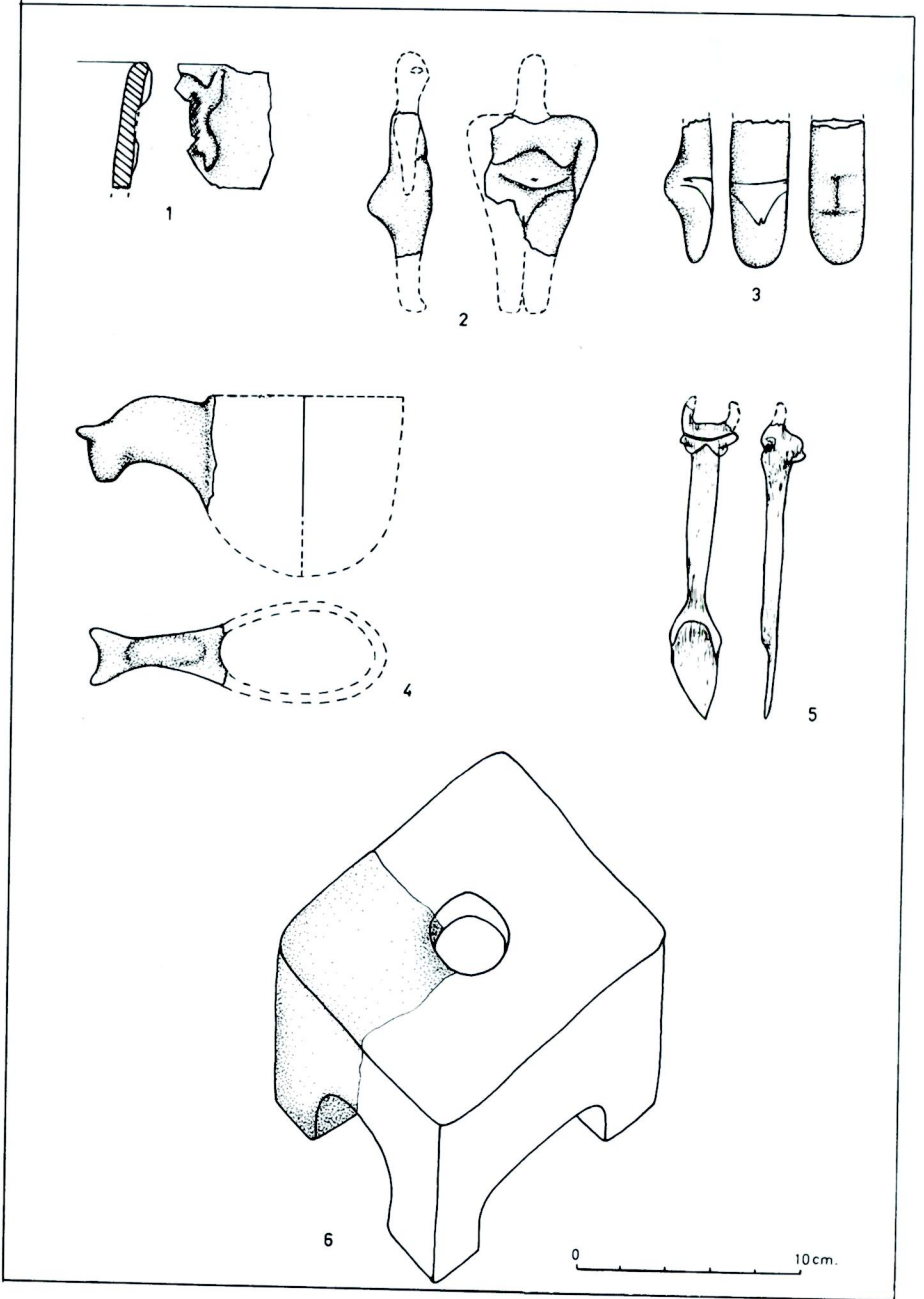




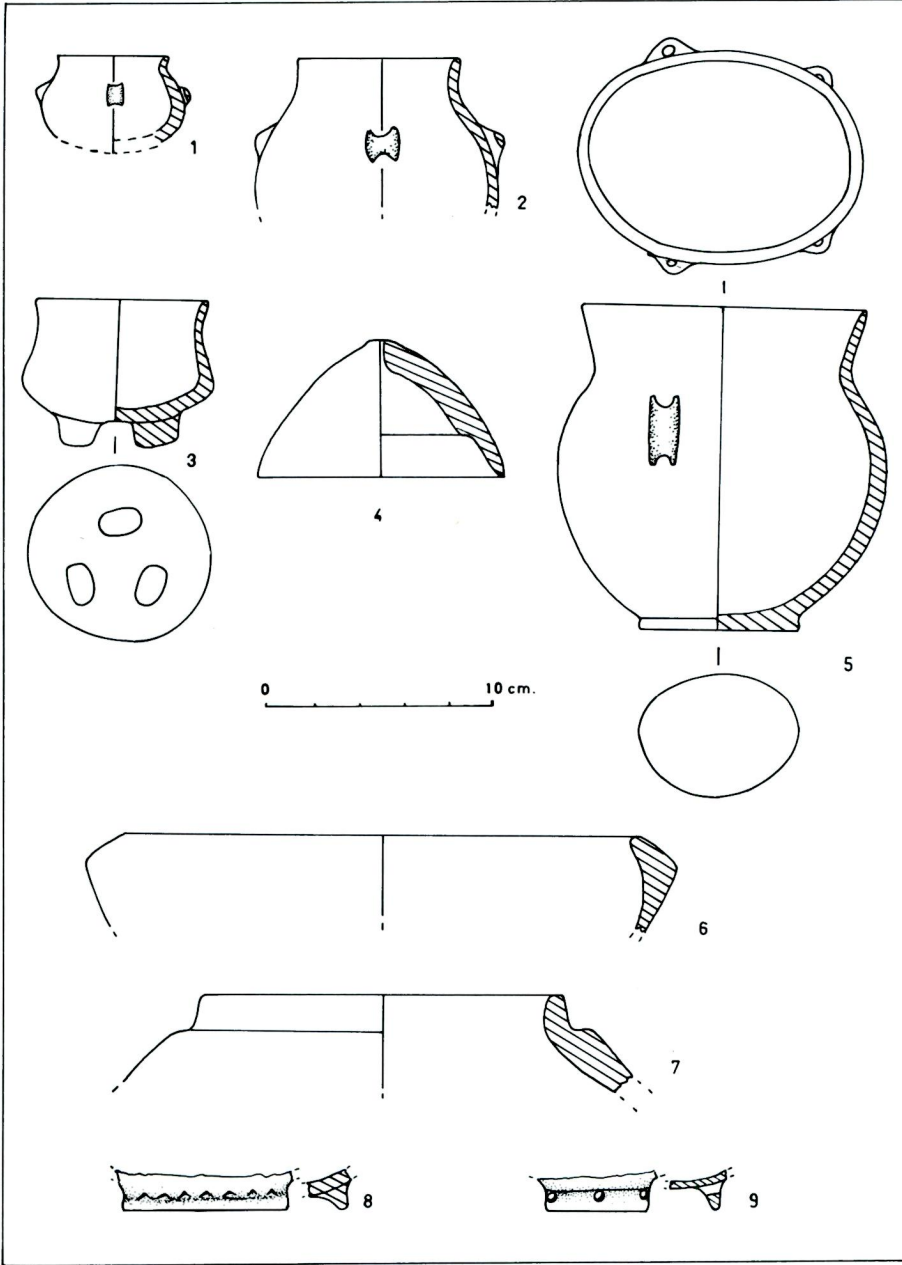
Lev. 12 — 12 ve 11. yapı katları boyalı keramiğinden bir başka grup



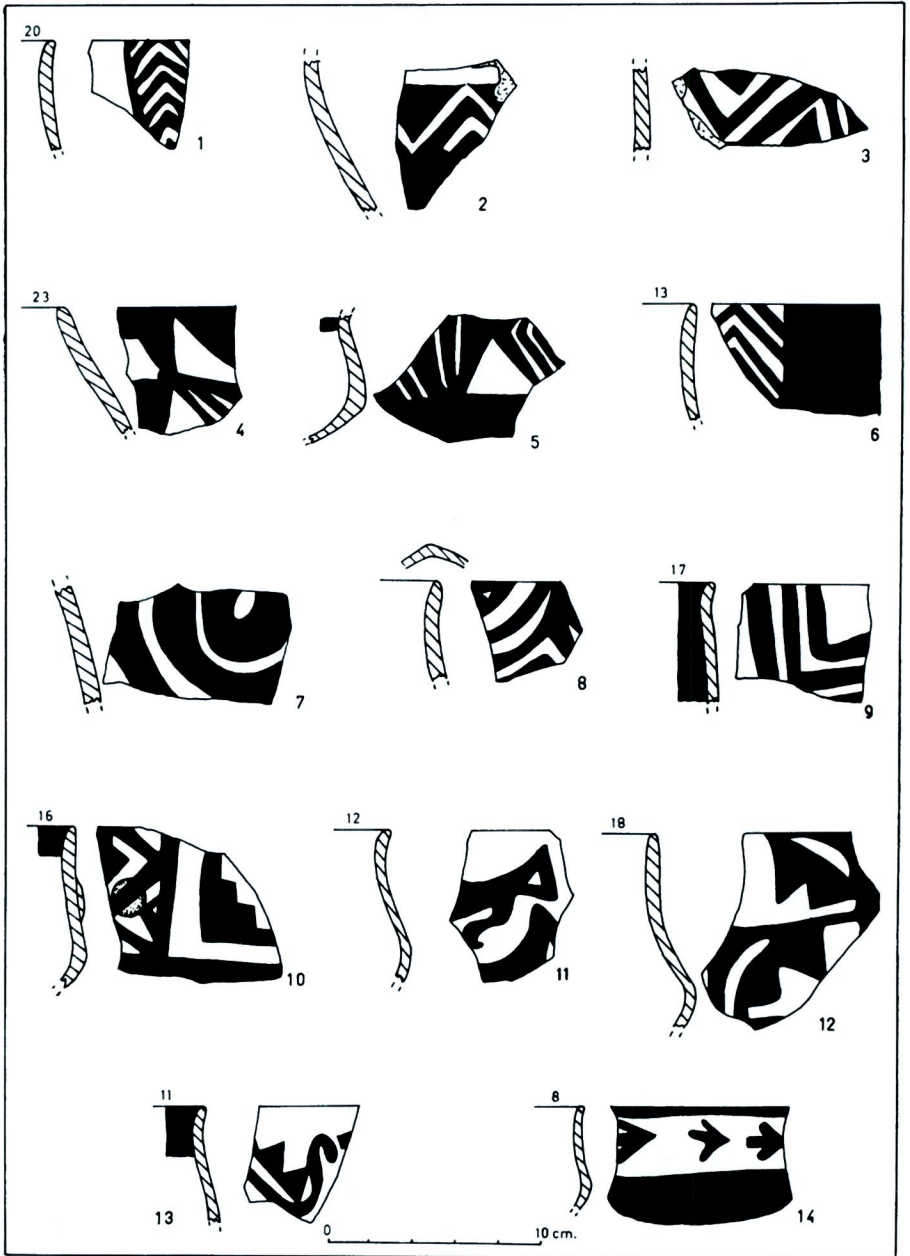
Lev. 13—12 ve 11. yapı katlarının farklı nitelikli boya bezemeli parçalarından bazıları



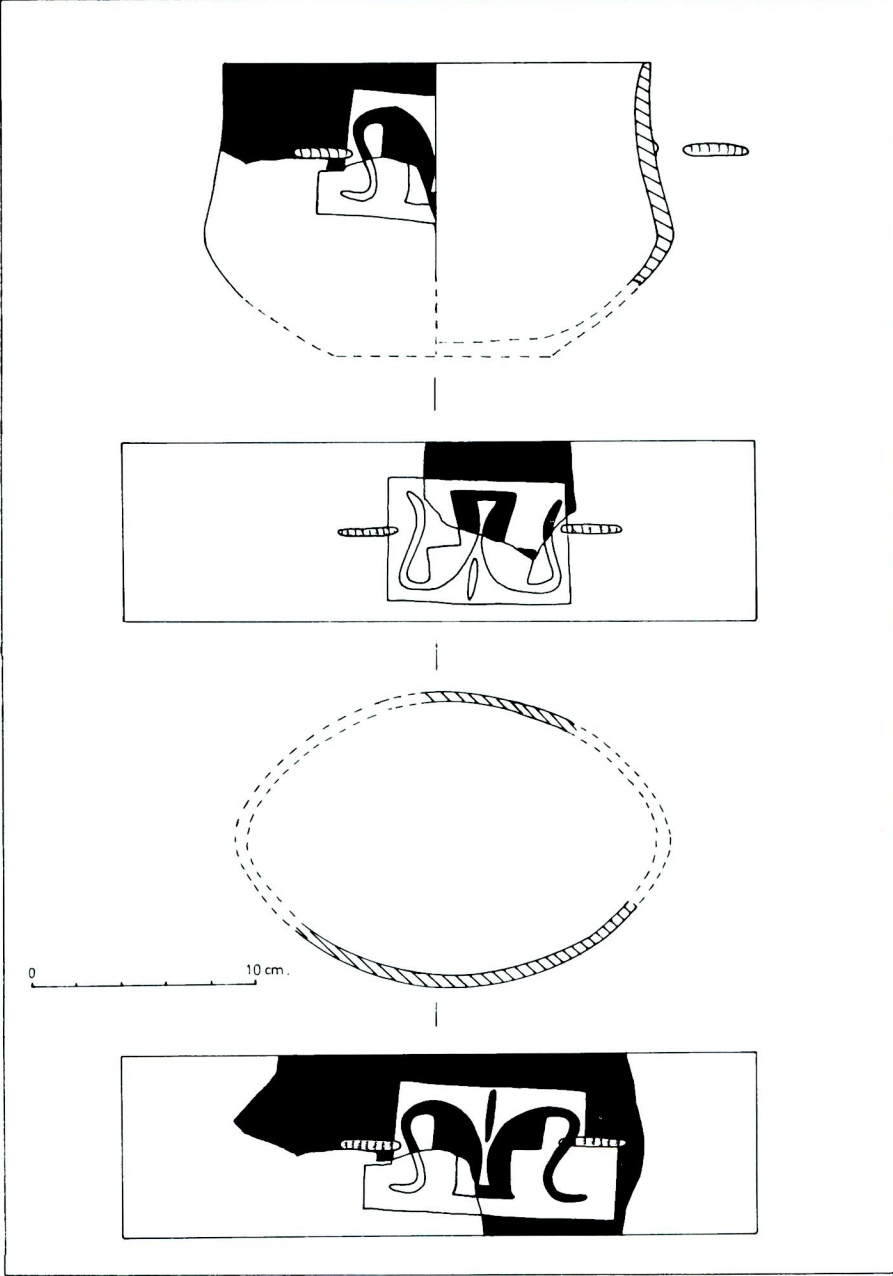
Lev. 14 — 12 ve 11. yapı katları küçük buluntularından bazıları



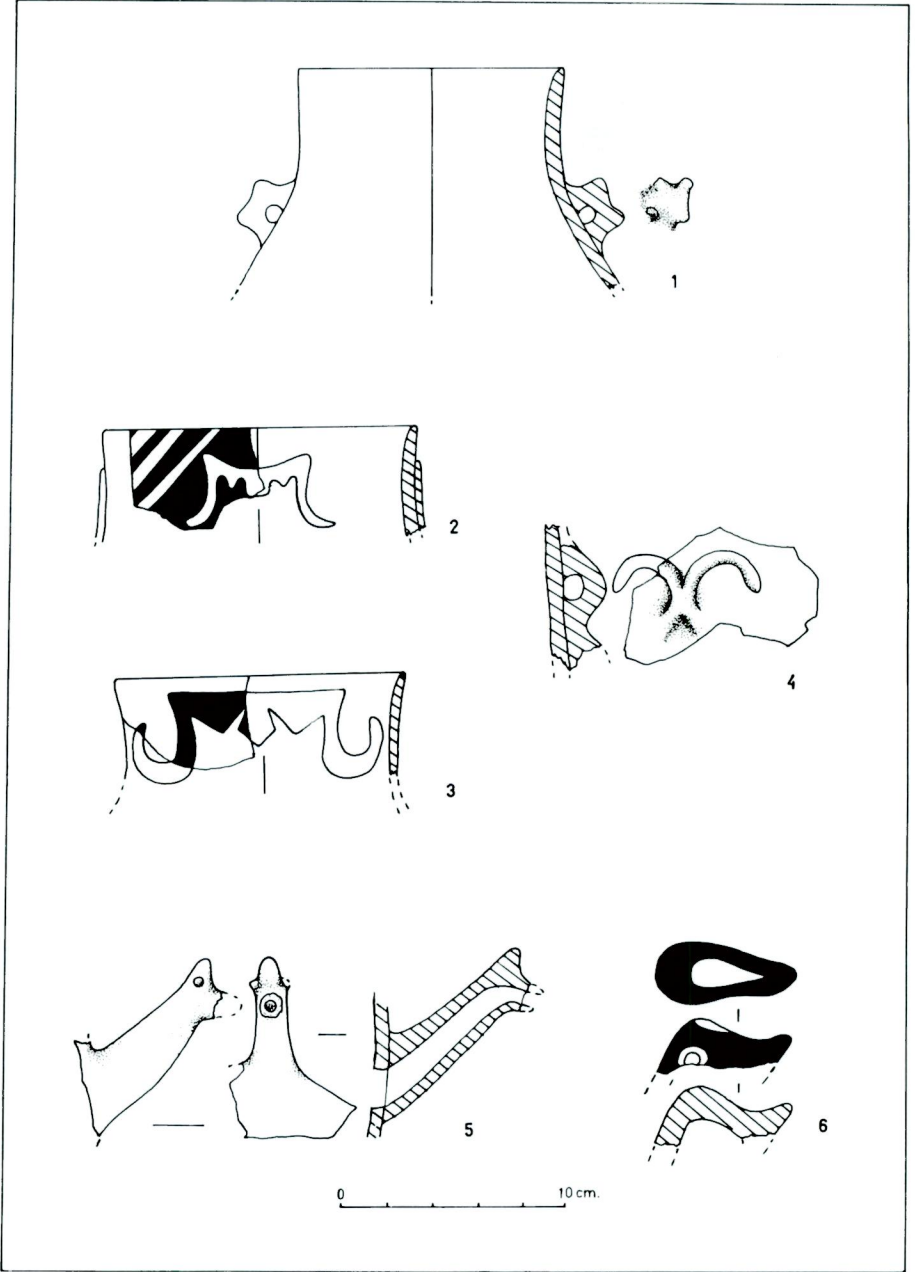
Lev. 15 — 12 ve 11. yapı katları keramiğinden örnekler



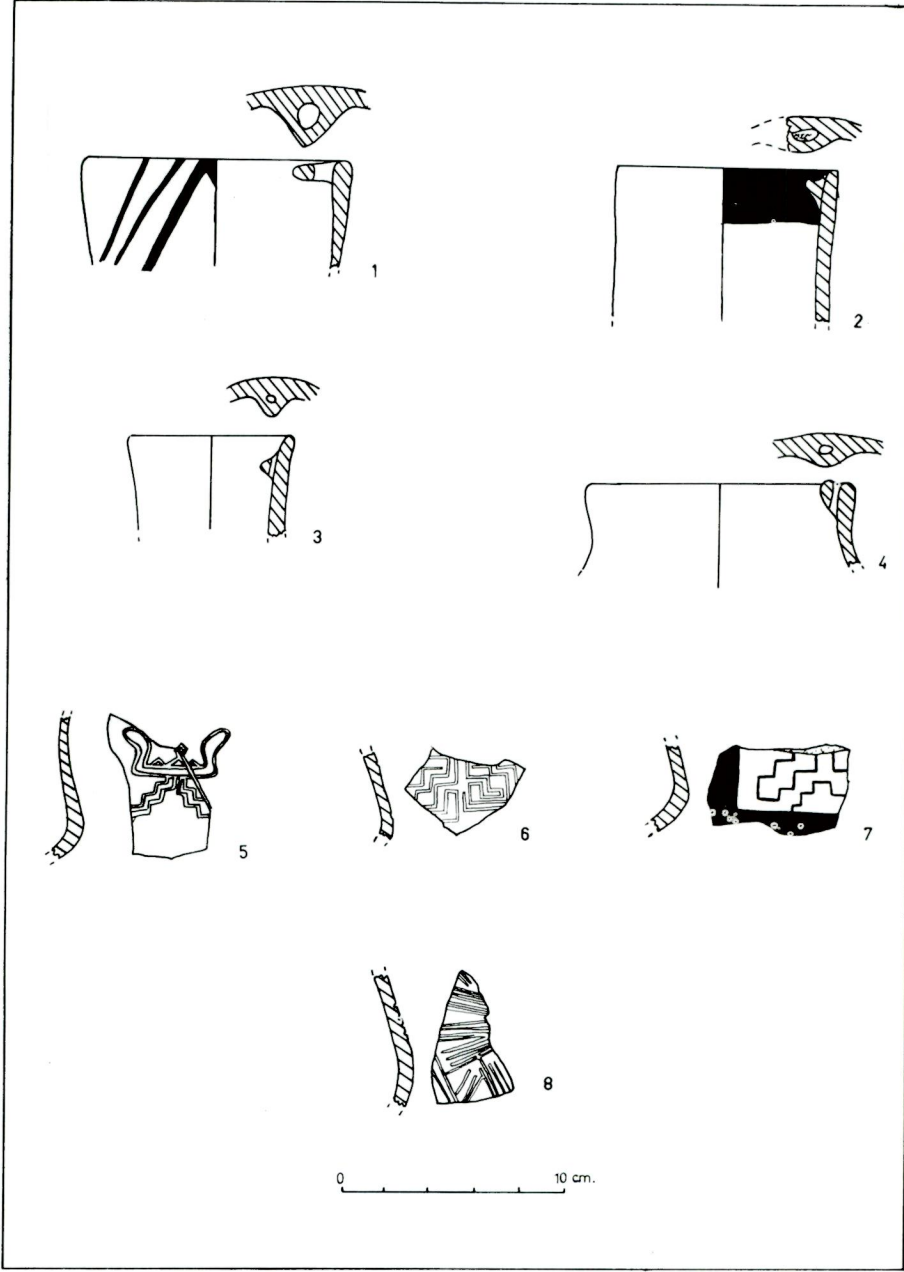
Lev. 16 — 12 ve 11. yapı katlarından bazı boyalı keramik parçaları



Lev. 17 — 12. katta bulunmuş, boğa başı bezekli oval çanak

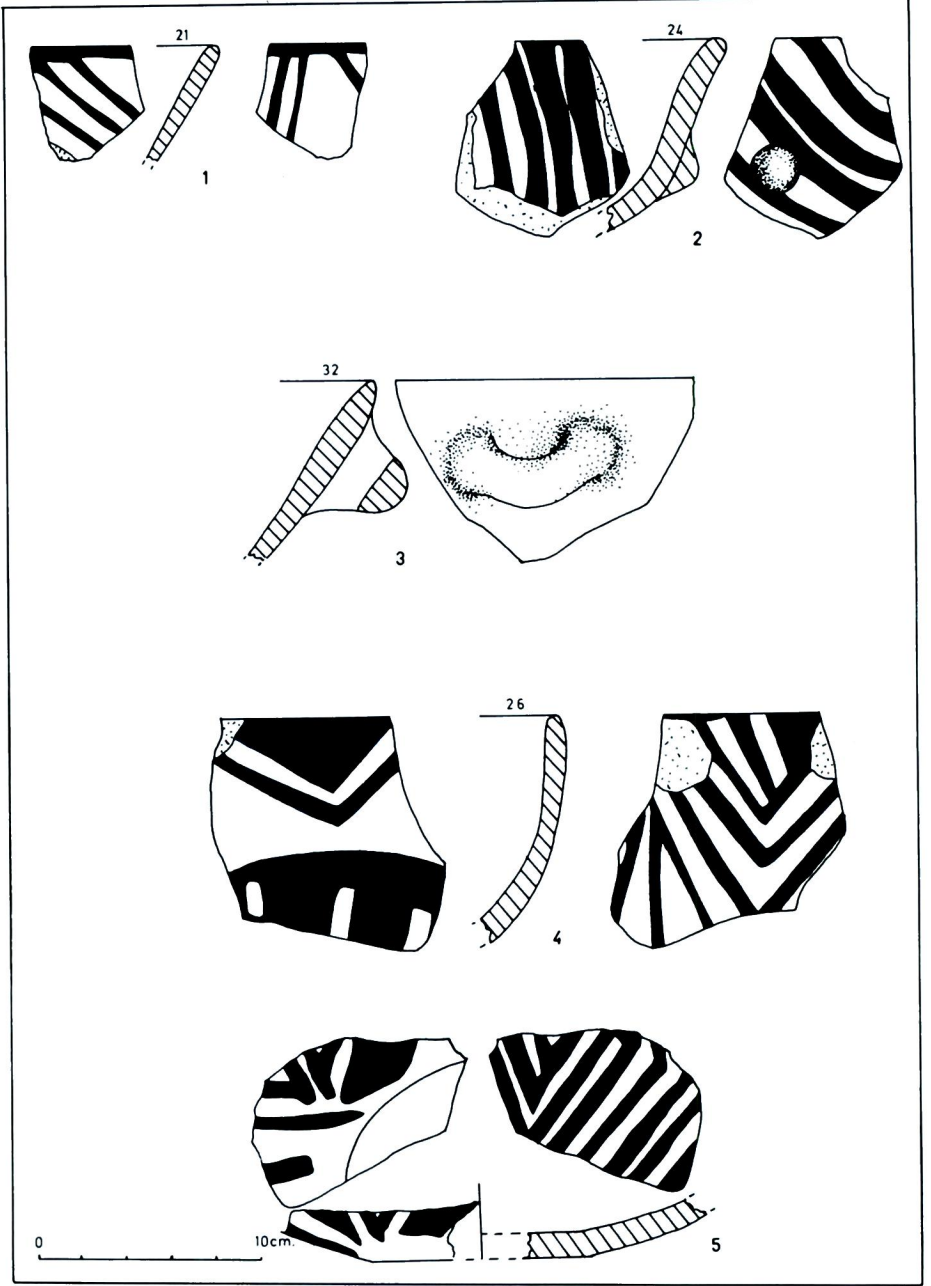


Lev. 18 — Geç Neolitik katlarda (12 ve 11. katlar) bulunan tam plastik ve kabartma yapılmış süsleme örnekleri

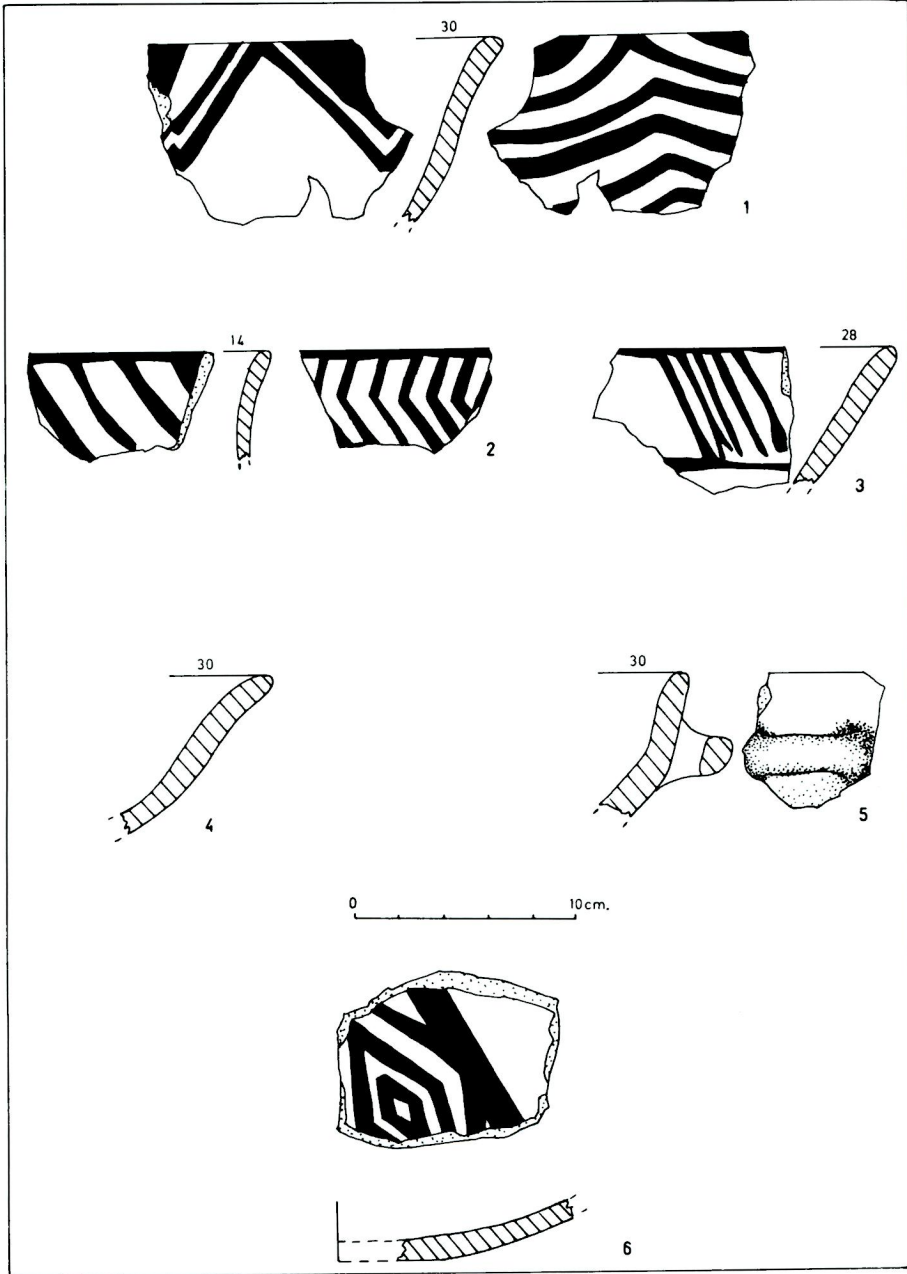


Lev. 19 — GNÇ katlarından bazı kap profilleri ve çizgi bezekli parçalar

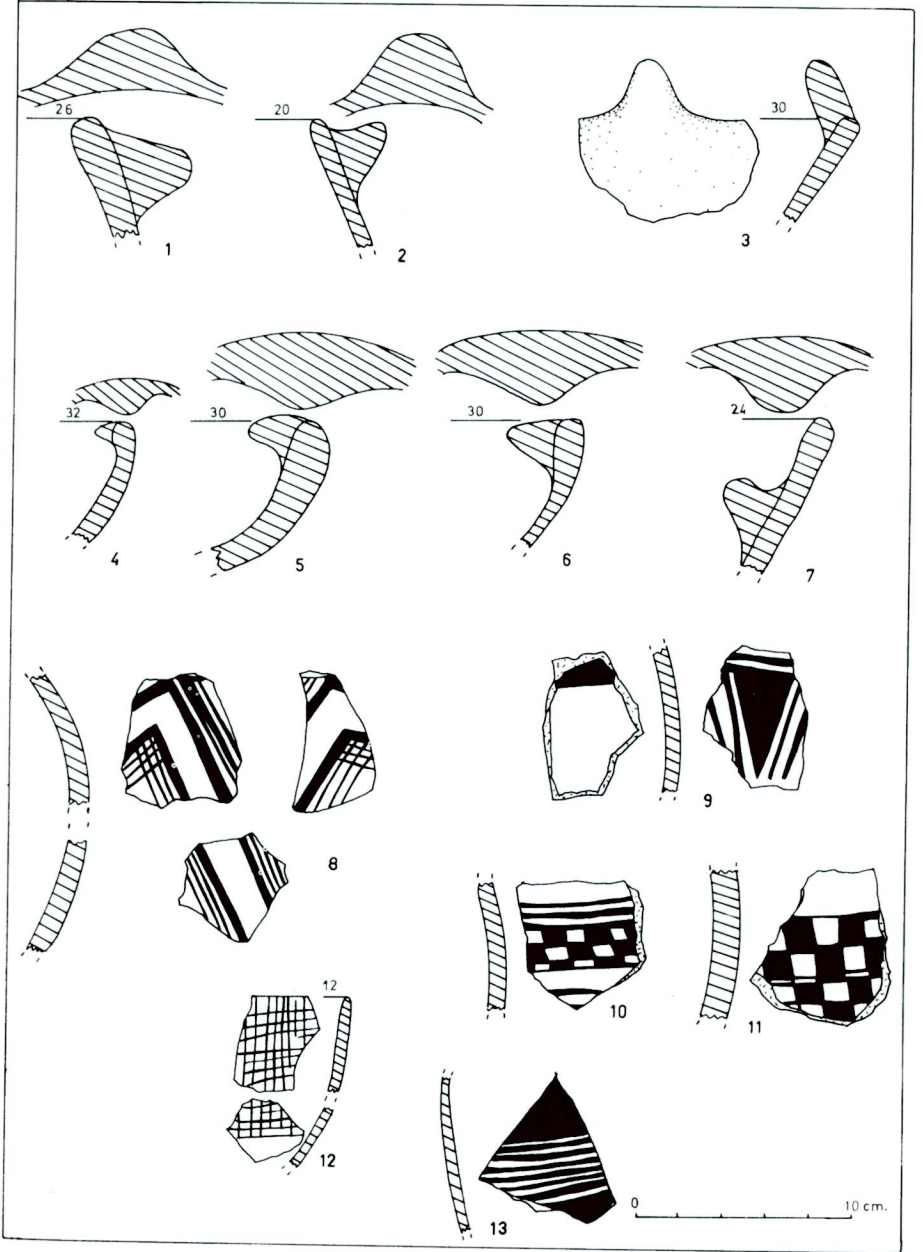




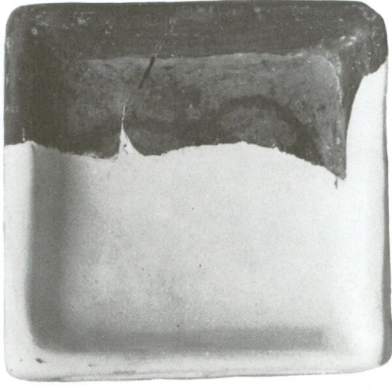
Lev. 20 — GNÇ katlarının bazı tabakları



Lev. 21 — GNÇ katlarının boya bezemeli tabakları

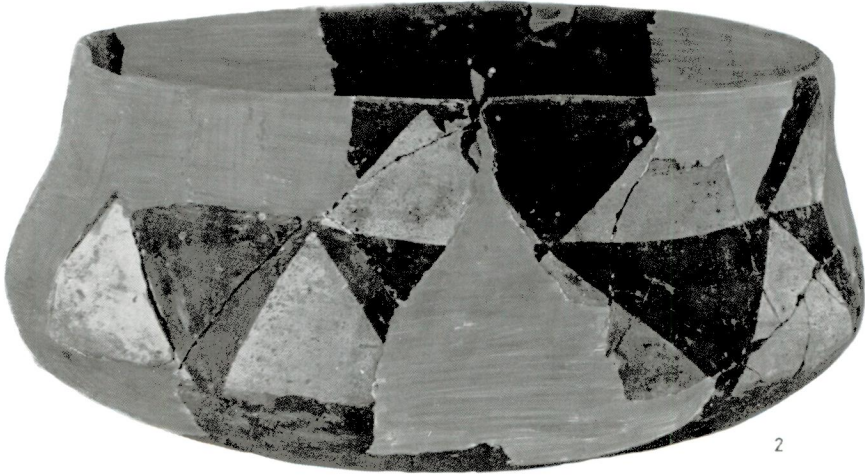
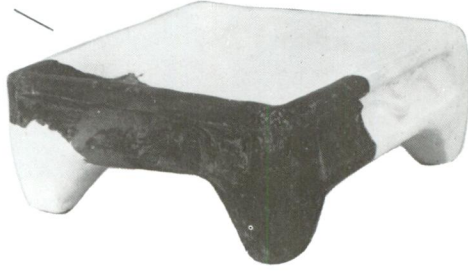


Lev. 22 — 12 ve 11. katların kaba keramiği ile değişik boya bezemeli bazı parçaları



1

0 10 cm.



2

Lev. 23 — 10 ve 9. katların (EKÇ) buluntularından

*Refik Duru*



1



2

0 10 cm.

Lev. 24 — 10 ve 9. katlarda bulunmuş fantastik-sembolik bezemeli kaplardan



1



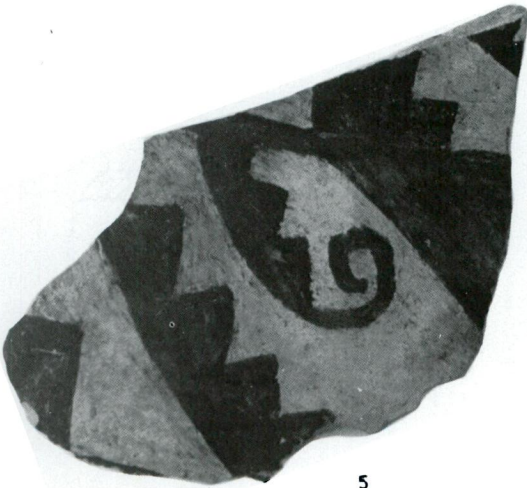
2



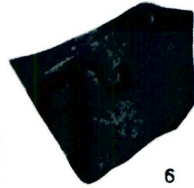
3



4



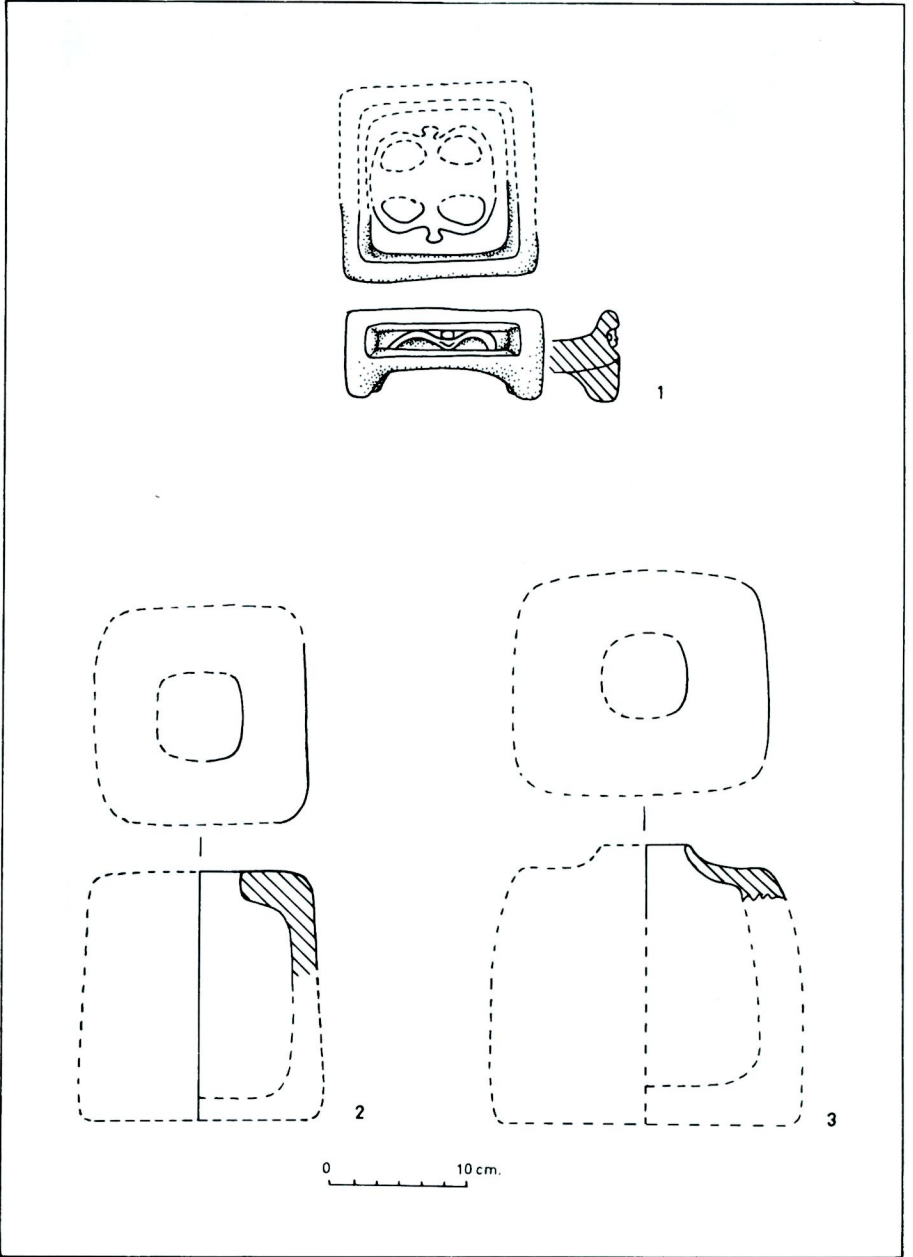
5



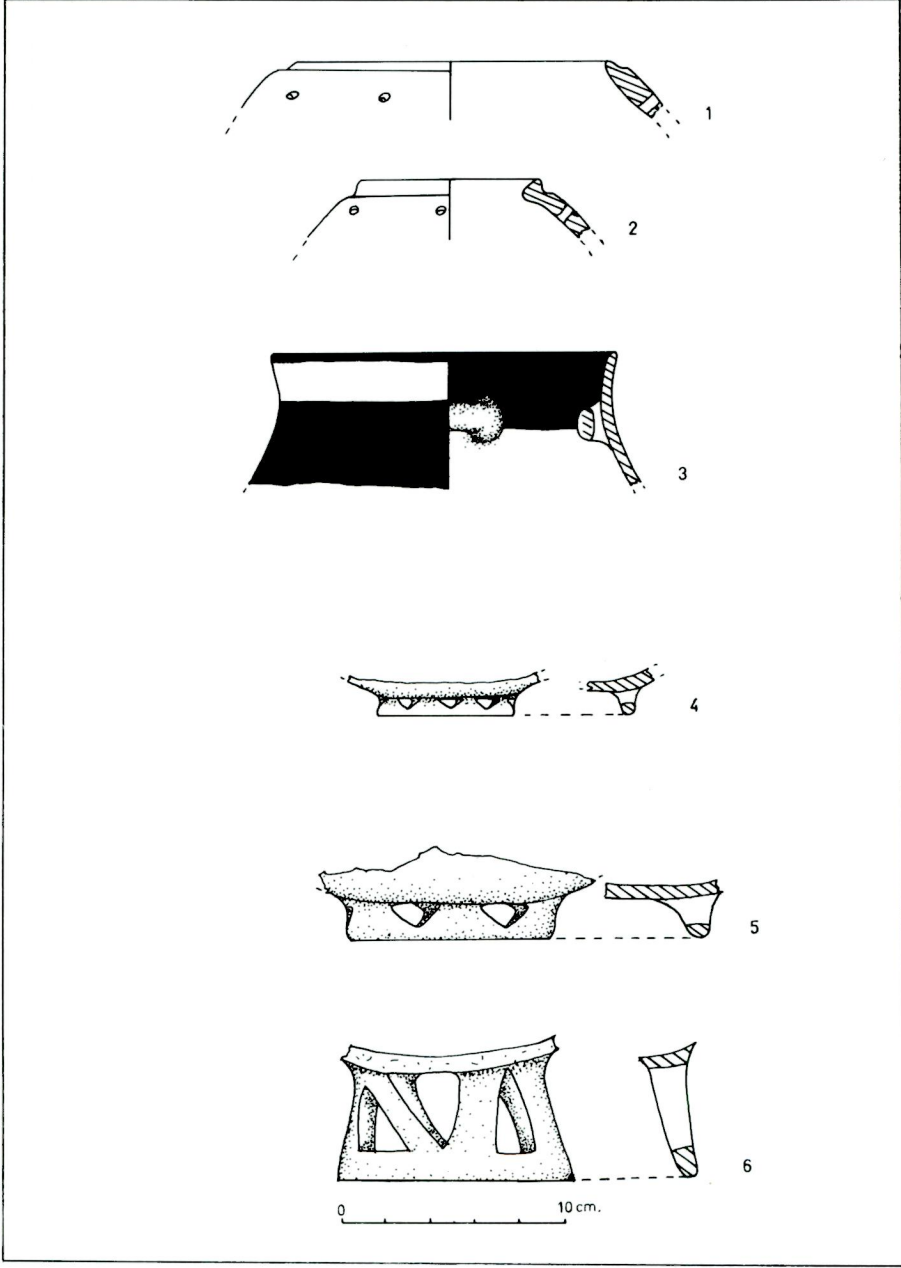
6

0 10 cm.

Lev. 25 — EKÇ boya bezemeli parçalardan bazıları

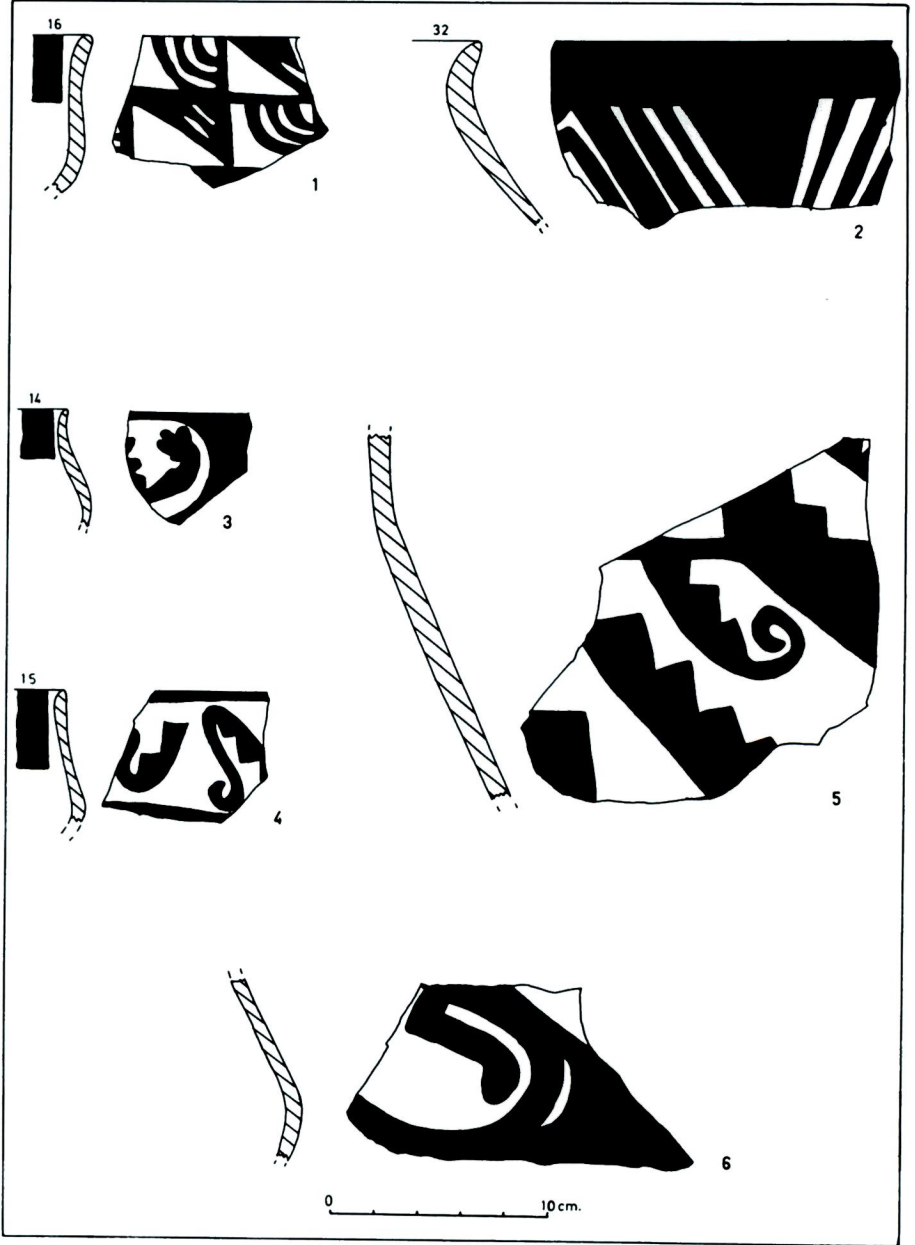


Lev. 26 — EKÇ tabakalarında bulunmuş pişmiş toprak eserlerden

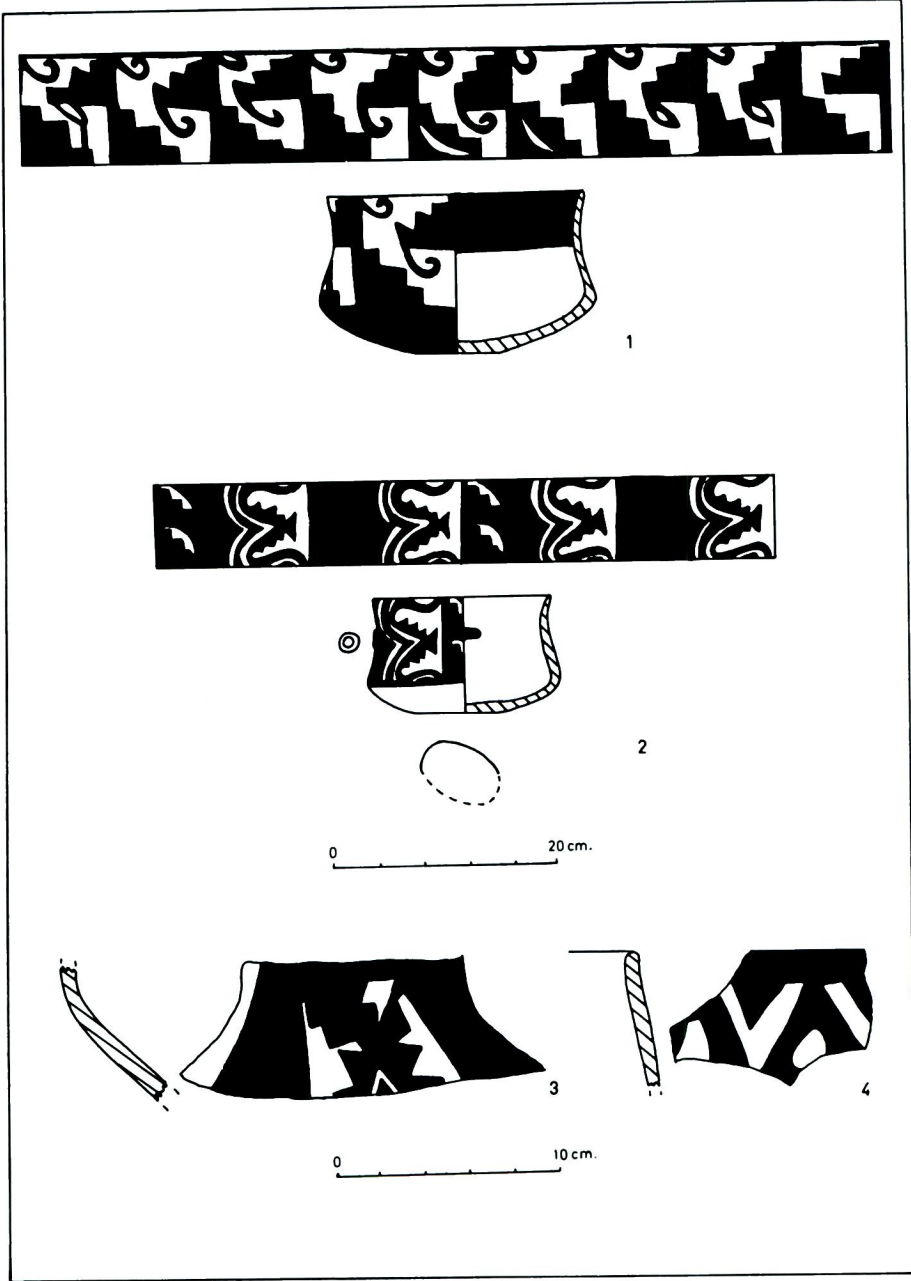


Lev. 27 — EKÇ'nin bazı çömlekleri ile halka dipleri

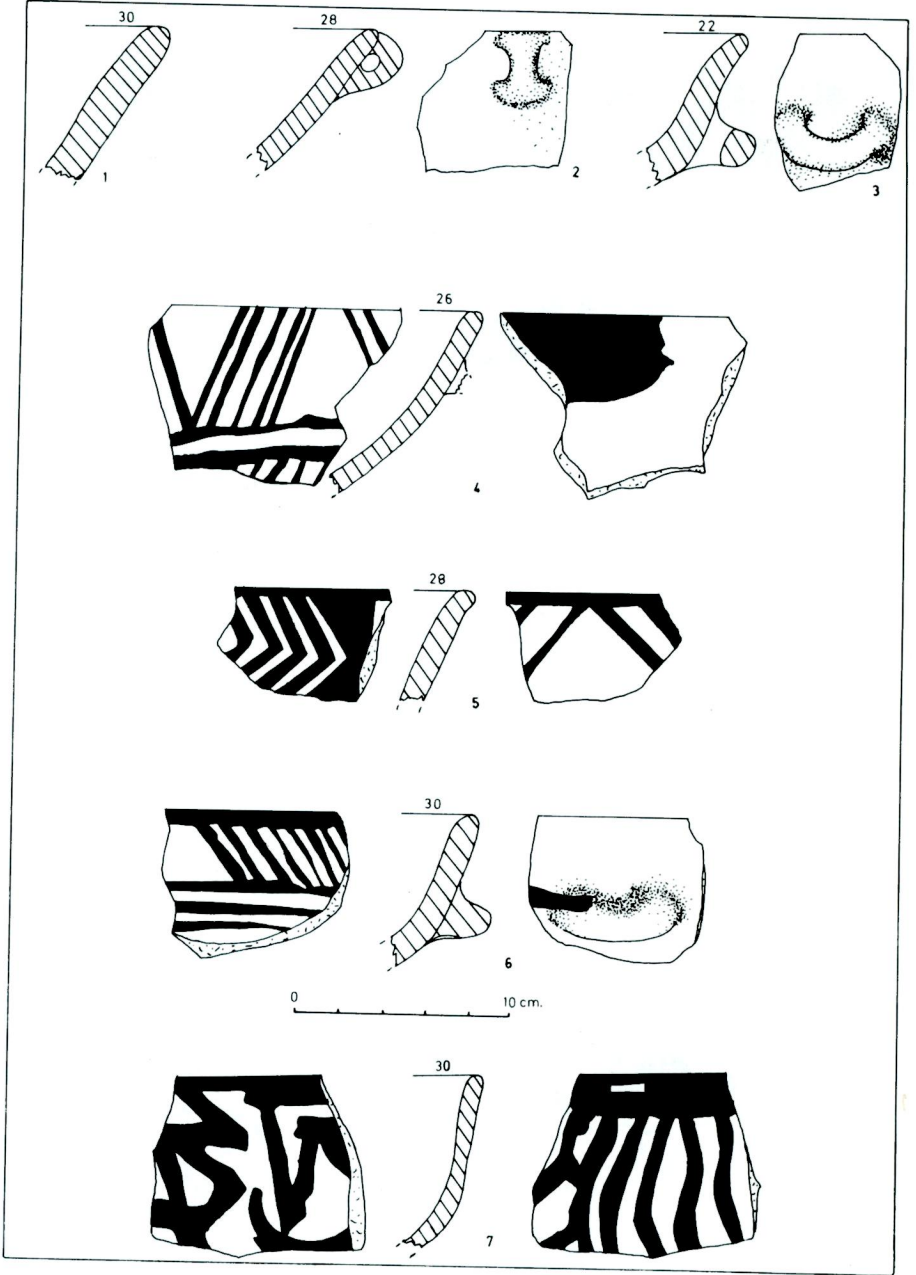




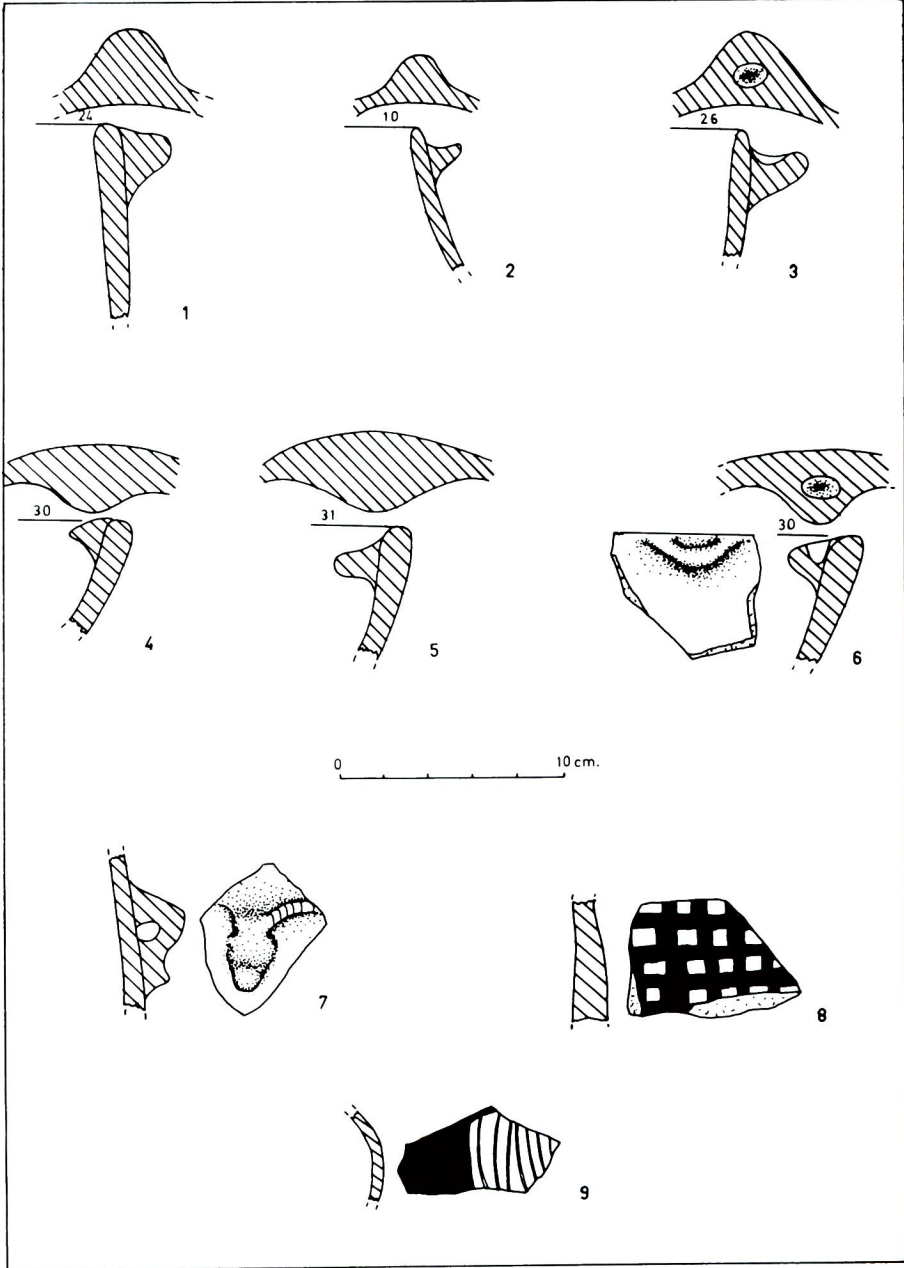
Lev. 28 — 10. ve 9. yapı katları boya bezemeli keramiğinden bazıları



Lev. 29 — EKÇ katlarının fantaştik-sembolik bezekli kaplarından örnekler



Lev. 30 — EKÇ'nin tabaklarından bazıları



Lev. 31 — EKÇ'nin kaba işçilikli keramiğinden örnekler ve bir kaç değişik bezemeli keramik parçası



varlığı ile açıklanabilir. Sanıyoruz ENÇ içinde başlayan bu keramiğin yapımı, kesintisiz bir gelişme içinde EKÇ sonuna kadar devam etmektedir. Bölgenin monokrom keramiği ile boyalı keramik geleneğinin coğrafi sınırlarını J. Mellaart saptamıştır<sup>16</sup>. Bu geniş alan içinde, Burdur Bölgesinin özel bir yeri olduğunu ve çok değişik türlerde boya bezemeli keramik ürettiğini ve bu geleneğin ENÇ içlerinden başladığını söyleyebiliriz.

Kuruçay GNÇ yerleşmelerinin son evresi 11. kat ile, EKÇ'nin ilk yerleşmesi 10. kat ilişkilerine, burada bir kez daha değinmek istiyoruz. Yukarıda belirttiğimiz gibi, iki yapı katının temellerinin kodları arasında hemen hiç farklılık yoktur. Aralarında önemli sayılabilecek bir tarih farkının olmadığını da düşünüyoruz. Burada şöyle bir soru akla gelecektir: "Niçin 11. kat GNÇ ye konuyor da, onu aralıksız izlediği söylenen 10. kat EKÇ ye ait oluyor?". Keramikçiliğin kesintisiz devam etmesi de soruya katılabilir. Gerçekten iki yapı katı arasında bir kültür farkı görülmediği halde, bizim bunları ayrı kültür evrelerine koymamızın nedeni, Anadolu tarih öncesi kültürlerinin gelişme basamaklarının terminolojisindeki belirsizliklerden dolayıdır. Anadolu Yaylasında ilk kazılan Neolitik merkez olan Hacılar'dan sonra yapılan kültürel sıralama, o günden beri kullanılmaktadır. Ancak Anadolu'da GNÇ ile EKÇ kültürlerinin ayırıcı özelliklerinin doyurucu, inandırıcı tanımlanması halâ yapılmamıştır. Genellikle boyalı çanak çömleğin yaygınlaşması, bütün Önasya ve Güneydoğu Avrupa'da olduğu gibi, EKÇ ye geçiş ölçüsü olarak düşünülmektedir. Hacılar'da GNÇ katlarında toplam 40 kadar parça bulunduğunu bildiren J. Mellaart<sup>17</sup> bu ayırımında haklı olabilirdi. Ancak biz Kuruçay'da durumun farklı olduğunu gördük. Kuruçay'da Hacılar IX-VI. katları ile eş buluntular veren 12. ve 11. katlarda boya bezekliler olağanüstü fazladır ve Hacılar GNÇ katlarında bulunmadığı bildirilen fantastik bezeme Kuruçay 12. katta çok gelişmiş durumdadır (Lev. 10/1, 2; 13/1). Yani EKÇ için ayırıcı özellik olan boya bezemelerinin yoğunluğu, Kuruçay'da GNÇ içlerinde başlamaktadır. Kuruçay tabakalarının Hacılar tabakalaşması ile senkronizasyonunu yaparken, büyük ölçüde Hacılar'a bağlı olmak zorundaydık. Hacılar'da sadece IX-VI. katlarda bulunup EKÇ'ye ait V-I katlarında bulunmayan bazı buluntular (Çömleklerde ağızdan dibe inen kalın band bezeme<sup>18</sup>, bazı çömlek profilleri<sup>19</sup>, hayvan ritonları<sup>20</sup> ve hayvan başı süslü

<sup>16</sup> J. Mellaart, *Hacılar (I)*, s. 146.

<sup>17</sup> a.g.y., s. 100.

<sup>18</sup> Krş. Kuruçay (*Duru, 1986 b, Lev. V/5*)-Hacılar (J. Mellaart, *Hacılar (II)*, Fig. 59/3, 6, 12, 14).

<sup>19</sup> Krş. Kuruçay (Lev. 15/7)-Hacılar (a.g.y., Fig. 55/16, 17)

<sup>20</sup> Krş. Kuruçay (*Duru, 1986 b, Lev. V/11; VI/10*)-Hacılar (a.g.y., Fig. 57/1, 2, 6, 11, 14).

kemik kaşıklar<sup>21</sup> gibi), Kuruçay'da 11. kattan sonra görülmemektedir. Bu durumda doğal olarak Kuruçay 11. katın Hacılar VI. kat ile çağdaş olduğunu kabul etmek zorunda idik. Bizim 10. katımız ve daha yeni katların buluntuları, Hacılar V-II katları buluntularıyla daha sıcak ilişkiler içindedir. Biz bu bakımdan 11. kattan 10. kata geçişi, aynı zamanda, Hacılar'a uygun olarak GNÇ'den EKÇ'ye geçiş çizgisi olarak kabul ettik. Ancak aklımızda hep şu hususu tutuyoruz: "Acaba Hacılar IX-VI. katları biraz daha yukarı çekerek, bu katları da EKÇ olarak düşünmek daha doğru olmaz mı?". Eğer böyle olsaydı, biz Kuruçay kronolojisi ve terminolojisinde doğrusu çok rahat ederdik. 1987 çalışmaları sırasında bulduğumuz, uzun duvarın ait olduğu yerleşme evresini bu gelişme sürecinin neresine sokacağımız konusunda, şimdilik kesin şeyler söyleyecek durumda değiliz.

Kuruçay halkı GNÇ ve EKÇ boyunca boğa başı tasvirini, gerçeğe yakın veya stilize olarak pek bol kullanmıştır (Lev. 13/1-4; 16/13; 14; 18/2, 3; 19/5; 24/2; 25/4; 28/3, 4). Fantastik bezekler arasında, çok başarılı stilize boğa başları vardır. Bu yıl bulduğumuz, altar üzerine konmuş boğa başı tasviri (Lev. 13/4; 19/5), bu kompozisyonların en güzellerinden biridir ve "Boğa kültü" ile ilgili önemli bir kanıt durumundadır. Sanıyoruz Boğa kültü bu kadar eski çağlarda dahi Anadolu'da vardır ve örneğimiz bu hususu açıkça göstermektedir.

Bu kısa raporumuzda özet olarak 1986-1987 kazı sonuçlarını sunmağa ve bazı saptamalarla, önemli birkaç sorunu ana başlıklarıyla ortaya koymağa çalıştık. Kuruçay'daki kültürel süreci bir sistem olarak kurarken, Hacılar'ın alışlagelmiş terminolojisini şimdilik bozmak istemedik. Ancak Hacılar'la Kuruçay arasındaki uyumsuzluklar ve problemler gerçekten büyük boyutlara varmıştır. Son raporumuzda bu konuları daha ayrıntılı biçimde tartışacağız.

<sup>21</sup> Krş. Kuruçay (Lev. 14/5)-Hacılar (a.g.y., Fig. 180).