

**Atf İçin:** Bozkurt SG, 2022. Kentleşmenin Safranbolu (Karabük)'nün Kültürel Peyzaj Değişimi Üzerindeki Etkisinin İncelenmesi. İğdır Üniversitesi Fen Bilimleri Enstitüsü Dergisi, 12(1): 476-488.

**To Cite:** Bozkurt SG, 2022. Investigation of the Impact of Urbanization on the Cultural Landscape Change of Safranbolu (Karabuk). Journal of the Institute of Science and Technology, 12(1): 476-488.

## **Kentleşmenin Safranbolu (Karabük)'nün Kültürel Peyzaj Değişimi Üzerindeki Etkisinin İncelenmesi**

Selvinaz Gülçin BOZKURT

**ÖZET:** Safranbolu ilçesi Osmanlı dönemine ait geleneksel yapıları ve şehir dokusu ile sit alanı ilan edilmiş ülkemizin nadir yerleşimlerinden biridir. Bu özelliklerinden dolayı alan UNESCO tarafından 1994 yılında kültürel miras alanı olarak Dünya Miras Listesine alınmıştır. Ancak son yıllarda küresel değişimin hızla artması, kentleşme hareketleri, endüstrileşme faaliyetleri, turizm talepleri, nüfus artışı ve ekonomik kaygılar alanın yapısal ve kültürel açıdan giderek değişmesine neden olmuştur. Bu nedenle bu çalışmada kentleşmenin artmasının Safranbolu'nun kültürel peyzaj değişimi üzerindeki etkisi incelenmeye değer görülmüştür. Çalışmada Safranbolu'nun kentleşmesi ve buna bağlı olarak kültürel peyzaj değişiminin analizi yerinde yapılan gözlem ve incelemeler ile alanın kültürel peyzaj kriterlerine uygunluğu değerlendirilerek yapılmıştır. Bu değerlendirmede alan; estetik, sanatsal, sosyal, bilimsel, tarih ve arkeoloji ile kimlik değerleri açısından incelenmiştir. Yapılan incelemeler sonucunda Safranbolu'da sit alanları dışında ki yerleşim alanlarında geleneksel dokudan giderek uzaklaşıldığı ve kültürel peyzajın da değişime uğradığı sonucu elde edilmiştir. Bu değişimin çoğunlukla kimlik, sosyal ve sanatsal değerler açısından yaşandığı belirlenmiştir. Sonuç olarak çalışmada kültürel mirasımızın en önemli alanlarından biri olan Safranbolu'nun bir bütün olarak, kültürel peyzaj değerlerinin korunması ve gelecek nesillere aktarılması gerektiğinin önemi vurgulanmış ve buna yönelik öneriler getirilmiştir.

**Anahtar Kelimeler:** Kentleşme, kültürel peyzaj, kültürel peyzaj değişimi, Safranbolu

## **Investigation of the Impact of Urbanization on the Cultural Landscape Change of Safranbolu (Karabük)**

**ABSTRACT:** Safranbolu district is one of the rare settlements of our country, which has been declared a protected area with its traditional structures and urban texture from the Ottoman period. Due to these features, the area was included in the World Heritage List by UNESCO in 1994 as a cultural heritage site. However, the rapid increase in global change in recent years, urbanization movements, industrialization activities, tourism demands, population growth and economic concerns have caused the area to change in terms of structural and cultural aspects. For this reason, in this study, the effect of increasing urbanization on the cultural landscape change of Safranbolu was considered worth examining. In the study, the urbanization of Safranbolu and the analysis of the cultural landscape change were made by evaluating the compliance of the area with the cultural landscape criteria with on-site observations and examinations. The area in this evaluation; It has been examined in terms of aesthetic, artistic, social, scientific, history and archeology with identity values. As a result of the examinations, it was concluded that the traditional texture was gradually moved away from the settlement areas outside the protected areas in Safranbolu and the cultural landscape was also changed. It has been determined that this change is mostly experienced in terms of identity, social and artistic values. As a result, in the study, the importance of protecting the cultural landscape values of Safranbolu, which is one of the most important areas of our cultural heritage, as a whole, and transferring them to future generations has been emphasized and suggestions have been made for this.

**Keywords:** Urbanization, cultural landscape, cultural landscape change, Safranbolu

Selvinaz Gülçin BOZKURT ([Orcid ID: 0000-0003-0775-2005](https://orcid.org/0000-0003-0775-2005)), Fenerbahçe Üniversitesi, Mühendislik ve Mimarlık Fakültesi, İç Mimarlık ve Çevre Tasarımı Bölümü, İstanbul, Türkiye

Sorumlu Yazar/Corresponding Author: Selvinaz Gülçin BOZKURT, e-mail: [sbozkurt00@gmail.com](mailto:sbozkurt00@gmail.com), [gulcin.bozkurt@fbu.edu.tr](mailto:gulcin.bozkurt@fbu.edu.tr)

## GİRİŞ

Ülkemizde kentleşme hareketlerinin artmasının en önemli sebebi 1950 yılında başlatılan sanayi devrimidir. Nitekim bu dönemden önce kırsal alanlardan kentsel alanlara göç oldukça sınırlı iken bu dönemden sonra büyük fabrikaların ve sanayi kuruluşlarının artmasıyla birlikte kente göç hızlanmıştır. Kentleşme, her ne kadar kent sayısının artması ve kentlerde yaşayan nüfusun artmasını ifade etse de, kentleşme olayının incelenmesinde, kentlerdeki nüfus artışlarının veri olarak alınması, kentleşme olgusunun sadece bir nüfus artışı olarak görüldüğü izlenimi verebilir. Oysa kentleşme, sanayileşmeye ve ekonomik gelişmeye bağlı olarak kent sayısının artması, mevcut kentlerin büyümesine yol açan, toplumda artan ranta iş bölümü ve uzmanlaşma yaratan, insan davranış ve ilişkilerinde kentlere özgü değişikliklere yol açan bir nüfus birikim sürecidir (Keleş, 1997). Bu süreç korunması gereken kültürel peyzajları da tehdit etmeye başlamış ve bu alanların korunması gerektiği bilinci, Dünya’da ve ülkemizde giderek yaygınlaşmıştır.

Kültürel peyzajlar sadece ait oldukları milletler için değil tüm insanlık için önemli ve paha biçilemez değerlerdir. Bu alanların özgün niteliklerinin bozulması veya kaybolması dünyanın bütün toplumlarının değerlerinin yok olmasına neden olur. Bu nedenle kültürel peyzaj kavramı uluslararası bir öneme sahiptir. İnsanlık tarihi, doğa ve kültürler arasında süre giden ilişkilerin birikimidir. Doğanın insan tarafından değiştirilmesi tarımın başlamasıyla birlikte belirginleşmiştir. İnsanoğlunun etkisinin görüldüğü ve şekillendirdiği alanlar basit anlamıyla kültürel peyzajlar olarak tanımlanabilir. IUCN’ye göre kültürel peyzajlar; kültürel ve doğal kaynakları ve bu bağlamda yaban hayatı ve evcil hayvanları içeren, tarihi bir olay ve bir etkinlikle birlikte anılan ya da çeşitli kültürel ve estetik değerler sergileyen coğrafi alanlar olarak tanımlanmaktadır. Aslında tüm peyzajların kültürel öğeleri vardır. Çünkü tüm bu alanlar insan eliyle oluşmuş eserleri, öğeleri içerirler. Ancak, bir alanın “kültürel peyzaj” alanı niteliği kazanması için doğa/insan birlikteliğinin zaman içerisinde önemli ürünler vermesi ve bu ürünlerin uyum içerisinde olması gerekmektedir (Özsüle, 2005). Dünyanın farklı bölgelerinde ve oldukça geniş bir çeşitliliğe sahip olan kültürel peyzajlar, kültür ve doğal çevre arasındaki karşılıklı etkileşimle zaman içinde değişen, değer kazanan ve bu nedenle doğal, kültürel, görsel, anlamsal nitelikleriyle ifade edilebilen alanlardır. Bazı kültürel peyzajlar doğal değerlerini (örn. biyolojik çeşitlilik gibi) sürdürürken, bazıları sanatsal ve tarihsel değerleriyle ön plana çıkmaktadır. Tarihi çok eski zamanlara dayanan tarımsal amaçlı yapılan teraslamalar, halk yapı sanatının ortaya koyduğu geleneksel konutlar, kutsal mekanlar, bahçeler ve örneklerini artırabileceğimiz birçok kültürel peyzajlar insanoğlunun sosyokültürel gelişiminin, yaratıcılığının ve ruhsal zenginliğinin yansımasıdır ve ortak kimliğimizin parçalarını oluşturmaktadır.

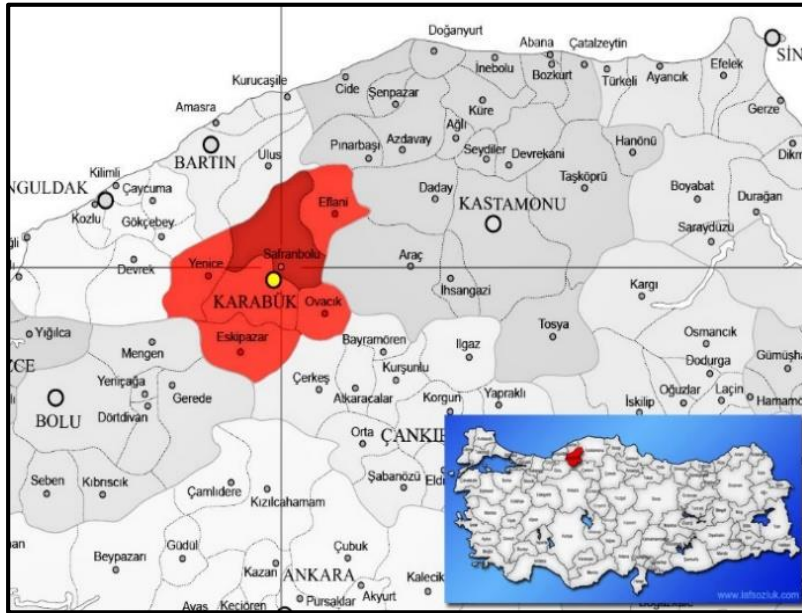
“Günümüzde gittikçe önemli bir kavram haline gelen kültürel peyzaj kavramı, peyzajların sahip olduğu değeri anlamak ve değerlendirmek açısından önem taşımaktadır” (Arkun, 2012). “Kültürel peyzaj, ülkemizde henüz yeterince yerleşmiş bir kavram olmamasına rağmen dünyada son yıllarda giderek artan bir öneme kavuşmuştur” (Özsüle, 2005). “Ülkemizin sahip olduğu kültürel peyzaj değerleri açısından bakıldığında tarihi, arkeolojik, estetik, sembolik, sanatsal gibi özellikleri ile ön plana çıkan alanların oldukça fazla olduğu görülmektedir” (Arkun, 2012). Ancak tüm dünyada olduğu gibi ülkemizde de bu değerler gün geçtikçe azalmakta veya değişime uğramaktadır. Özellikle son yıllarda yaşanan köklü ve hızlı değişimler kültürel peyzajları negatif yönde etkilemiştir (Antrop, 2004, 2005; Plieninger&Bieling, 2012). Bununla birlikte değişimin, kültürel peyzajların bugünkü yapısının oluşmasında da rol oynadığı görülmektedir (Fairclough, 2003, 2006). Önemli olan kültürel peyzajın karakterini zayıflatmayacak ve kimlik değerlerini bozmayacak bir hızda değişime izin verilmesidir. Buradaki önemli nokta değişim ile muhafaza arasındaki dengenin iyi kurulmasıdır (Roberts, 1994;

Fairclough, 2003; Lozny, 2006; Plieninger&Bieling, 2012; Taylor vd., 2015). Safranbolu ilçesi de özellikle geleneksel konut mimarisinin yansıtıldığı, tarihi ve kültürel kent dokusuna sahip önemli bir kültürel peyzaj alanıdır. Ancak tüm dünyada olduğu gibi çalışmaya konu olan Safranbolu ilçesinde de gerek nüfus artışı ve kentleşme faaliyetleri, gerekse de turizm faaliyetlerinin giderek artması alanın doğal ve kültürel değerlerini tehdit eder boyuta ulaşmıştır. Bu nedenle bu çalışma kapsamında Safranbolu'nun kültürel peyzaj değerlerinin belirlenmesi ile kültürel peyzaj değişiminin ortaya konulması amaçlanmış ve bu değişimin önlenmesine yönelik öneriler getirilmiştir.

## MATERYAL VE METOT

### Materyal

Bu çalışmanın ana materyalini Safranbolu ilçesi ve ilçenin kültürel peyzaj değerleri oluşturmaktadır. Coğrafi olarak Safranbolu, Batı Karadeniz Bölgesi'nde Karabük iline bağlı bir ilçe olup Karabük merkeze 8 km uzaklıktadır. Safranbolu, 1013 km<sup>2</sup> yüzölçümü ile ilin en büyük ilçesi konumundadır. İlçede rakım; en alçak noktasında 300 m, en yüksek noktasında 1750 m'dir. 41-15 kuzey enlemi ile 32-41 doğu boylamında içerisinde yer alan Safranbolu; Ulus (Bartın), Eflani (Karabük), Araç (Kastamonu), Ovacık ve Yenice (Karabük) ilçelerine komşudur (Anonim, 2017) (Şekil 1).



Şekil 1. Safranbolu ilçesinin Türkiye'deki konumu (Anonim, 2009)

Safranbolu ilçesinde sıcak ve ılıman bir iklim görülmektedir. En kurak aylarda bile yağış miktarı oldukça fazladır. İlçenin yıllık ortalama sıcaklığı 12.8 °C olup yıllık ortalama yağış miktarı 597 mm'dir (Anonim, 2021). İlçede farklı vejetasyon tipleri görülmektedir. Kuzey kesimlerinde yaprak döken ormanlar, orta kesimlerde ise çam (*Pinus sp.*) ve meşe (*Quercus sp.*) ormanları hakimdir. Kanyon içlerinde ve güney kesimlerde ise Akdeniz iklim tipine uygun bitkisel elemanlar görülmektedir. İlçenin batı kesiminde yer alan Sarıçiçek bölgesinde ise köknar ormanları bulunmaktadır (Sarı ve Ören, 2016). Safranbolu'nun en önemli bitki türü ilçeye adını veren safran (*Crocus sativus*) bitkisidir. Alan jeolojik olarak farklı büyüklükteki kanyonlara da ev sahipliği yapmaktadır. Bunların başlıcaları; Tokatlı, Sırçalı, Düzce ve Sakaralan Kanyonlarıdır (Şekil 2). İlçedeki en önemli akarsular; Araç Çayı, Soğanlı Çayı ve Ovacıma Deresi'dir. Safranbolu ilçesinin nüfusu 2019 yılı verilerine göre 68 440'dır. 2007 verilerine göre 49821 olan nüfusun giderek arttığı görülmektedir (Anonim, 2020).

Alan coğrafi konumu nedeniyle tarih boyunca yerleşime konu olmuş, idari ve ticari bir merkez olma özelliği ile öne çıkmıştır. Tarihsel geçmişine bakıldığında alanda sırası ile Hititler, Frigler, dolaylı yoldan Lidyalılar, Persler, Helenistik Krallıklar (Pondlar), Romalılar, Selçuklular, Çobanoğulları, Candaroğulları ve Osmanlılar egemenlik kurmuşlardır. Safranbolu, 1196 tarihinde Selçuklu Sultanı II. Kılıç Arslan'ın oğlu Muhiddin Mesut Şah zamanında Türklerin eline geçmiştir. 1402 ve 1423 yılından itibaren de Osmanlıların egemenliğine girmiştir (Anonim, 2008). 14. yüzyılın başlarından itibaren Türklerin hakimiyetinde olan Safranbolu, 18. yüzyılda Asya ve Avrupa arasındaki ticaretin önemli bir merkezi olmuştur. Türk kentsel tarihinin bozulmamış bir örneği olan şehir, geleneksel kent dokusu, ahşap yığma evleri ve anıtsal yapılarıyla bir bütün olarak kentsel sit alanı ilan edilmiş ender kent yerleşmelerinden birisi (Albayrak, 2013) olup UNESCO Dünya Miras Komitesi'nin hazırladığı Dünya Miras Listesi'nde 1994 tarih ve 614 sıra numarası ile kayıtlıdır (Şekil 2).



Şekil 2. Safranbolu'dan bir görünüm (Orjinal, 2020)

Safranbolu'nun tarihi dokusu Çarşı, Kıranköy ve Bağlar olmak üzere 3 bölgeye ayrılmıştır. Bu bölgelerden Çarşı ticaretin yoğun olarak yapıldığı şehir merkezi konumundaki yerleşim yeridir. Bu alanın etrafı tepelerle çevrili olduğundan rüzgârlara karşı korunaklıdır. Bu sayede kışın soğuktan olumsuz etkilenmez ancak yazın sıcak olur. Bu nedenle XIX. yüzyıldan itibaren daha serin ve yaylaların olduğu Bağlar bölgesine yazlığa gidilmiştir (Günay, 1989). Kıranköy Mevkii ise, tarihi süreçte genellikle gayrimüslim halkın yerleştiği bir alan olmuştur. Safranbolu'nun çok eski zamanlardan itibaren yerleşim yeri olmasının nedenleri araştırıldığında coğrafi ve topografya unsurlarının etkisi dikkat çekmektedir. Yörenin su kaynakları bakımından zengin olması, toprak yapısının tarıma elverişli olması, çevresinde ormanların bulunması yerleşik hayata olanak sağlamıştır (Yazıcıoğlu, 1982 ve Kuban, 2001).

Safranbolu, tipik bir Osmanlı kenti özelliği göstermekte olup Han-Hamam-Cami-Çarşı'nın bir arada bulunduğu bir yerleşim alanıdır. Sokaklar çarşı doğrultusunda açılmakta, çarşının orta yerinde de, kıymetli eşyaların satıldığı, bedesten bulunmaktadır. Arazinin durumuna göre çarşı çukur yerlere, evler ise birbirinin manzarasını engellemeyecek biçimde yamaçlara konumlandırılmıştır. Kentin muhtelif kesimlerinde cami yer almaktadır ancak kentin en önemli camii daima kentin merkezinde bulunmakta bu cami etrafında dükkânlar sıralanmaktadır (Tuncel, 1980). Nitekim Eski Safranbolu'da hemen tüm caddeler, şehrin merkezi durumundaki Cinci Hanı, İzzetpaşa ve Köprülü Camileri, Yeni Hamam ve Kazdağlı Camii, Arasta dükkânları ile pazaryerinin olduğu bölgeye doğru açılmaktadır (Hacısalihoğlu, 1995).

Safranbolu çarşısı, Osmanlı ekonomik düzeninin ve Lonca denilen esnaf kuruluşlarının yönetimindeki ticaret biçimlerinin hüküm sürdüğü dönemlere ait somut örneklerle sahiptir: Köprülü Mehmet Paşa Camii avlusuna bitişik *yemeniciler arastası* bu konudaki en tipik örnektir (Ulukavak, 1976).

Safranbolu'nun kültürel miras kaynakları içinde en çekici olanları ise geleneksel Safranbolu evleridir. Safranbolu evleri, 18 ve 19 yy. Türk toplumunun geçmişini, kültürünü, ekonomisini, yaşama biçimini ve teknolojisini yansıtan en önemli örneklerden biridir. Ulaşımın sınırlı olması nedeniyle geleneksel yaşamını diğer bölgelere oranla daha sıkı dolayısıyla daha uzun süre korumuştur. Evler sokağın doğal çizgisini izleyen yüksek bir duvar üzerine kurulmuştur. İslam geleneklerine göre ev yaşantısı dışarıya gösterilmez. Bu gelenek sonucu evlerin giriş katlarının taş duvarları penceresiz olarak üst kat tabanına kadar yükselmekte onun üzerinde ise başka bir düzen gelişmektedir. Üst kat çıkmalı ve bol pencerelidir (Günay, 1989). Safranbolu evi en güzelinden özgün bir barınma ve konfor modeli olduğu kadar, aynı zamanda bir ekonomik işletmedir. Kapalı aile ekonomisinin özelliklerini taşır. Çarşı'daki evler kışlık besin, Bağlar'daki ise yazlık besin üretimi için donatılmıştır (İnce, 1976). Böylece, eğimli arazide dar sokaklarla birbirine yaklaşan fakat biri diğerini gölgelemeyen, ahşap, taş ve kerpicing kullanıldığı iki-üç katlı, ataerkil aile yapısına uygun çok sayıda odası olan, çatısı eğimli ve oluklu kiremit örtülü, büyük-konak görümlü evler ortaya çıkmıştır (Özdemir, 2007). Kent, Türk kültürünün ve mimarisinin bir zirvesini oluşturduğu için, mimaride yeni tarz aranmamış ve 1940'lara kadar fazla değişikliğe uğramadan bakım ve onarımlarla günümüze kadar koruna gelmiştir (Somuncu ve ark., 2009). Safranbolu Belediyesi verilerine göre alanda somut kültürel miras olarak 105 adeti çeşme olmak üzere, sayıları 1360'a ulaşan ve "Korunması Gerekli Taşınmaz Kültür Varlığı" olarak tescil edilmiş yapı bulunmaktadır (Anonim, 2008).

## Yöntem

Bu çalışma kapsamında uygulanan yöntem aşamaları;

1. Konu ve araştırma alanı ile ilgili verilerin taranması ve toplanması,
2. Edinilen bilgiler doğrultusunda alanın kültürel peyzaj öğelerinin tespit edilmesi (Safranbolu Belediyesi veya diğer kaynaklardan edinilen bilgiler doğrultusunda), yerinde yapılan gözlem ve incelemeler ile ilgili öğelerin fotoğraflanması,
3. Alanın 1936, 1968, 1990 ve 2010 yıllarına ait imar planlarının incelenmesi (Alanın imar planları daha önce alanla ilgili olarak yapılmış çalışmalardan elde edilmiştir (Yetiş vd., 2018)) ve kentsel sit alanı sınırlarının ne ölçüde etkilediğinin belirlenmesi,
4. Araştırma alanının Arkun (2012)'un belirlediği kültürel peyzaj kriterleri kapsamında analizinin yapılması (Bu aşamada bu kriterlere bağlı olarak alanın geçmiş ve günümüz fotoğrafları ile yerel halkın anlatımları etkili olmuştur)

Buna göre bir alanın kültürel peyzaj kriterleri şu şekilde sınıflandırılmıştır.

- a) *Estetik Değer*: Bir alanın manzara değeri, görünümü, doku ve form özellikleri o alanın estetik değerini belirler.
- b) *Kimlik Değeri*: Kimlik, bir nesnenin veya objenin diğerlerinden farklılığı, özgünlüğü ve tekliği ile ayrılmasını belirlemeye yarayan özelliklerin bütünüdür. Her kentin de bir kimliği vardır. Kentsel kimlik, bir kenti tanımlayan ve diğerlerinden ayıran belirleyici nitelikteki bileşenlerin ve kentin karakteristik özelliklerinin bütünüdür (Şahin, 2008).
- c) *Sanatsal Değer*: "Ingerson'a (2003) göre kentlerde yoğunlaşan, kültür ve sanat eylemleri, kentsel dokunun oluşmasında başlıca etmenlerden biridir. Resim ve heykel, ahşap, taş, alçı, oymacılık ve süsleme sanatları, vitray, cam, mozaik vb. yapılarda ve çevre oluşumunda kullanılan sanat dallarıdır" (Tunçer, 2008).

- d) *Tarihi ve Arkeolojik Değer*: Bir bölgede yaşanan efsaneler, savaşlar, tarihi olaylar ve tarihe geçmiş kişiler o bölgenin tarihi ve arkeolojik değerini oluşturur.
- e) *Sosyal Değer*: Bir bölgenin gelenek ve görenekleri, dini tutum ve davranışları, etnik yapısı ve geleneksel el sanatları gibi toplumsal ortak davranışları, o bölgenin sosyal değerlerini oluşturur.
- f) *Bilimsel Değer*: Alanın doğal, kültürel ve sosyoekonomik özelliklerinden dolayı araştırma potansiyeli içermesi ve bu nedenle mimarlık, edebiyat, resim, ve heykel gibi sanat dallarına olan katkısı o alanın bilimsel değer taşıdığını gösterir.

5. Alanda meydana gelen kentleşmenin kültürel peyzajlar üzerindeki etkisinin nedenlerinin ve sonuçlarının ortaya konulması ve alanın korunmasına yönelik önerilerin getirilmesi şeklindedir.

## BULGULAR VE TARTIŞMA

### Safranbolu'nun Kültürel Peyzaj Ögeleri

Alanı kültürel peyzaj ögeleri açısından değerlendirdiğimizde; Safranbolu Tablo 1'de görüldüğü gibi özellikle Osmanlı geleneksel konut mimarisi ile tanınmaktadır. Bunun yanı sıra bu yapıların haricinde alanı temsil eden bir diğer önemli değer ise ilçeye adını veren ve doğal bir peyzaj ögesi olan Safran (*Crocus sativus*) bitkisidir (Şekil 3). Bu iki değer alanın en önemli peyzaj ögelerini oluşturmaktadır.

**Tablo 1.** Safranbolu'nun en önemli kültürel peyzaj ögeleri

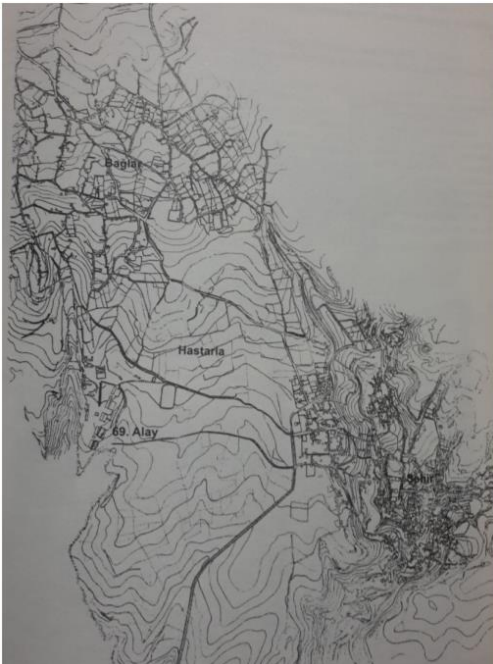
Yapı Adı	Yapım Tarihi	Mevcut durumu
Kazdağlı Camii	1779	Tescilli
Safranbolu Saat kulesi	1794-1797	Tescilli
İzzet Mehmet Paşa Camii	1796	Tescilli, Restore edilmiş
Rum Hamamı	Bilinmiyor	Tescilli, Restorasyonu devam ediyor
Eski Hamam	Bilinmiyor	Tescilli
Rum Erkek Okulu	1863	Tescilli, Restore edilmiş
Ulu Camii	1872	Tescilli, Restore edilmiş
Eski Camii	Bilinmiyor	Tescilli, Restore edilmiş
Taş Minareli Camii	Bilinmiyor	Tescilli
Kabasofta Camii	1873	Tescilli
Lütfiye Camii	1878-1879	Tescilli
Rum Kız Okulu	1881	Tescilli, Restore edilmiş
Frenge ve Gureba Hastanesi	1890	Tescilli, Restorasyonu devam ediyor
Müftühanı Camii	1800'ler	Tescilli
Cephane/Eski Cezaevi Binası	1890-1906	Tescilli
Eski Hükümet Konağı-Kent Tarihi Müzesi	1904-1906	Tescilli, Restore edilmiş
Köyiçi Camii	1905-1907	Tescilli
Hidayetullah Camii	1719	Tescilli, Restore edilmiş
Dağdelen Camii	1767-1768	Tescilli
Kaçak (Lütfiye) Camii	1878-1879	Tescilli
Köyiçi Ortaokulu	1915	Tescilli
Safranbolu Belediye Binası	1922	Tescilli, Restore edilmiş
Tabakhane Deri Fabrikası	1924-1925	Tescilli-Metruk halde
Kavaklar Camii	1945	Tescilli
Köprülü Mehmet Paşa Camii	1661	Tescilli, Restorasyonu devam ediyor
Safranbolu Kalesi	Bilinmiyor	Temel duvarları mevcut
Cinci Han	1645	Tescilli, Restore edilmiş
Cinci Hamam	1645	Tescilli, Restore edilmiş
Yemeniciler Arastası	1661	Tescilli, Restore edilmiş
Küçük ve Büyük Göztepe Tümülüsü	Bilinmiyor	Tescilli



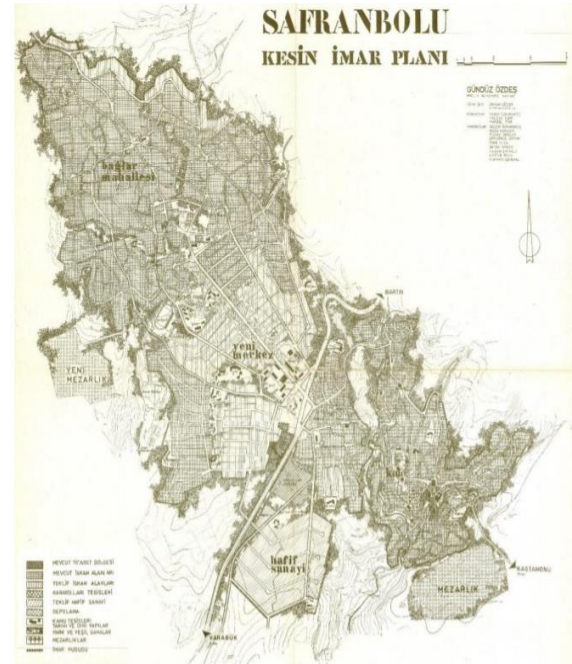
Şekil 3. Safranbolu'da kültürel peyzaj öğeleri (Orijinal, 2020)

### Safranbolu'nun Kültürel Peyzaj Değişimi Üzerinde Kentleşmenin Etkisi

İlçenin kentsel gelişimi incelendiğinde 1936'dan 1968'e kadar geçen sürede alanda uygulanan imar planı hareketleri kentleşmeyi artırmıştır (Şekil 4-a,b). İlçenin ilk imar planı 1936 yılında yapılmıştır. Bu tarihten itibaren ilçenin tarihi yerleşim alanları dışındaki mahallelerde çeşitli tipolojilerde işçi konutları inşa edilmeye başlamıştır. Bağlı olduğu Karabük'te kurulacak olan Demir-Çelik Fabrikası'nın yeni konut ihtiyacını karşılamak amacıyla tarihi merkezlerin etrafındaki boş alanlar imara açılmıştır. Karabük'e açılan demir-çelik fabrikası insanların yaşam standartlarını değiştirmiş ve bu değişim geleneksel konutlar üzerinde de dönüştürücü bir etki yaratmıştır. Özellikle Emek ve Hüseyin Çelebi Mahallesi'ndeki çok katlı yapılaşmalar bu değişimin somut bir göstergesi olmuştur. Safranbolu'da bu tarihlerden sonra kentleşme hızı giderek artmaya başlamış, özellikle işçi ve memurlar için tek, iki, üç katlı konutlar inşa edilmeye başlamıştır. Hatta tarihi yapıların yanlarına bu yapılarla hiçbir şekilde uyum göstermeyen yapılar yapılarak alanın geleneksel dokusundan giderek uzaklaşmıştır (Şekil 5).



a.1936 yılında Safranbolu kentsel gelişimi (Ongun, 1936 ve Kuş, 2009; Yetiş vd., 2018).



b.1968 yılı Nazım İmar Planı (İller Bankası, 1968; Yetiş vd., 2018).

Şekil 4. Safranbolu'nun 1936 ve 1968 İmar Planları



Şekil 5. Safranbolu'da geleneksel dokudan giderek uzaklaşıldığını gösteren yapılaşmaya bir örnek (Orijinal, 2021)

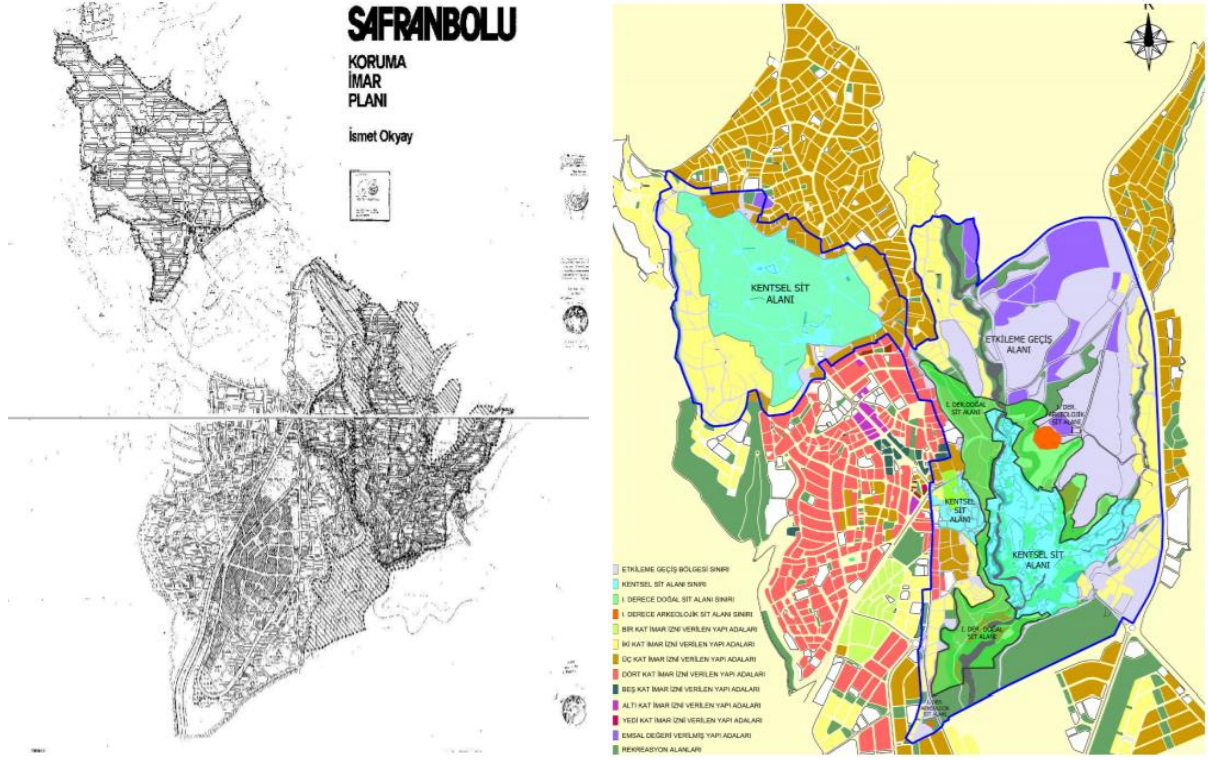
Bu yeni gelişmeler ile birlikte aynı dönemde “Bağlar mevkiinde geleneksel ev tipolojisinden mekânsal olarak uzaklaşmayan ancak çağdaş yapım teknikleri ile yapılan konutlara da rastlanmıştır. Apartman tipolojisine bürünen bu yapılar Safranbolu’da II. Dönem Yapıları olarak literatüre girmiştir (Aktüre ve Şenyapılı, 1976)” (Şekil 6).



Şekil 6. Safranbolu'da geleneksel yapı tipolojisini taklit eden müstakil yapılar (Orijinal, 2021)

1936 İmar Planının ardından hazırlanan 1968 ve 1981 tarihli imar planlarında ise Safranbolu, Karabük ile birlikte ele alınmıştır. “1968 İmar Planının en önemli katkısı kooperatifleşme yoluyla konut yapımını teşvik etmesidir” (Çabuk ve ark., 2016). 1968 yılında alanda tarihi dokunun korunması gerektiği bilinci oluşmuş ve 1975 yılında başlayan koruma faaliyetleri, kentin geleneksel dokusunun korunması kaygısı ile şekillenen bir imar planı yapılması gerektiğini düşündürmüştür. Ancak ilçedeki yerleşim alanı ihtiyacının artması nedeni ile 1990 ve 2010 yılındaki Koruma Amaçlı İmar Planları uygulanıncaya kadar geçen sürede, doğal, arkeolojik ve kentsel sit alanları çevresinde kentin silüetini değiştiren yapılaşmalar meydana gelmiştir (Şekil 7, a-b). Bu durum özellikle korunması gereken kültürel peyzaj alanlarını tehdit etmeye başlamıştır. Bu dönemde Yenimahalle ve Emek Mahallesi çeşitli işçi konutları ve apartman blokları yapılmıştır (Şekil 8). 2010 tarihinde yapılan İmar Planında da sit alanlarının etrafına “Etkileme Geçiş Alanı” tanımlanmış ve bu tarihten itibaren kent hızla yapılaşmıştır (Şekil 7-b). Bu yapılaşma genellikle gelenekseli taklit eden bir yapılaşma şeklinde olmuştur. Bu durum kentleşmenin artmasına ve dolayısıyla kültürel peyzajın da değişmesine neden olmuştur.





a.1990 yılı koruma imar planı (Safranbolu Belediyesi, 2016; Yetiş vd., 2018).

b.2010 yılı koruma amaçlı imar planı (Abad, 2010 ve Yetiş, 2016; Yetiş vd., 2018).

Şekil 7. Safranbolu'nun 1990 ve 2010 yılı Koruma İmar Planları



Şekil 8. Emek Mahallesinde ki işçi konutları ve silüeti bozan yapılaşmalar (Orijinal, 2021)

Bunun yanı sıra alanda son yıllarda turizm faaliyetlerinin artması ve Karabük Üniversitesi'nin açılması ile birlikte hem turistlerin hem de öğrencilerin taleplerini karşılamaya yönelik yapılaşmalar da artmıştır. Bütün bu gelişmeler özellikle tarihi ve geleneksel konut dokusu ile tanınan alanın geleneksel

dokusuyla uyumlu olmayan bir kentsel görünüm kazanmasına ve dolayısıyla kültürel peyzajın değişmesine neden olmuştur.

### Kentleşme Etkisi Sonucu Safranbolu'nun Kültürel Peyzaj Kriterleri Kapsamında Analizi

Çalışma kapsamında araştırma alanının kültürel peyzaj kriterlerine göre analizi Arkun (2012)'a göre yapılmıştır. Buna göre alanı estetik açıdan değerlendirdiğimizde; alanda çoğunlukla Osmanlı dönemine ait yapıların olduğu bilinmektedir. Bu yapılar dönemin estetik anlayışını yansıtan tasarımlardır. Bu yapılardan en önemlileri Tablo 1'de verilmiş olup pek çoğu günümüze kadar korunarak gelmiştir. Bu yapıların çevresinde bulunan açık alanlardaki ağaçlar ve donatı elemanları alanın estetik değerine katkı sunmaktadır.



Şekil 9. Safranbolu'nun estetik değerine katkı sunan ahşap donatı elemanları (Orjinal, 2021)

Alanı kimlik değeri açısından değerlendirdiğimizde; Safranbolu'nun çok eski tarihlerden itibaren yerleşime konu olması alan için önemli bir kimlik değeri oluşturmaktadır. Bu yapılardan Kent Tarihi Müzesi olarak kullanılan alan ile Saat Kulesi, Cinci Han, Yemeniciler Arastası alan için önemli bir kimlik değeri taşımaktadır. (Şekil 10).



Şekil 10. Safranbolu'nun kimlik değeri taşıyan önemli yapıları; Kent tarihi müzesi ile saat kulesi ve geleneksel konutları (Orjinal, 2021)

Ancak 1950'li yıllardan itibaren başlayan kentleşme hareketleri ve tarihi dokuyla uyumsuz yapılaşma alanın kimlik değerini olumsuz yönde etkilemeye başlamıştır. Özellikle sit alanlarının çevresinde geleneksel konut dokusunun korunduğu ancak bu alanların dışındaki yerleşmelerde betonarme, çok katlı ve site şeklinde binaların yapıldığı, kültürel dokunun bozulduğu belirlenmiştir. Özellikle ilçenin yüksek kesimlerinden bakıldığında tarihi ve kültürel yapıların algılanmadığı çok katlı yapıların alana hakim olduğu gözlenmiştir (Şekil 11). Bu durum alanın kimlik değerini olumsuz yönde etkilemektedir.



Şekil 11.Safranbolu'nun estetik ve görsel açıdan değişimi (Orijinal, 2021)

İlçeyi tarihi ve arkeolojik açıdan değerlendirdiğimizde Safranbolu'nun paleolitik dönemden itibaren yerleşmeye konu olmuş bir alan olduğu görülmektedir. İlçe Hititlerden Roma'ya, Bizans'tan Osmanlı'ya değin birçok medeniyete ev sahipliği yapmış ve bu medeniyetlerin izlerini taşıyan bir yer olmuştur. Alanda bulunan höyükler, kaya mezarları ve kabartmalar geçmiş medeniyetlerin izlerini taşımaktadır. Arkeolojik sit alanı olarak korunan bu alanlar ilçenin Hacılar Obası, Sırçalı, Pelitören, Çavuşlar, Yukarı Çiftlik, Apadıgüney, Kuzyaka Öteköyünde yer almaktadır. Osmanlı döneminden kalma tarihi ve kültürel yapılar ise kentsel sit alanı olarak korunmaktadır. Tarihin birçok kültürel katmanını barındıran alan bu özellikleri nedeniyle çok önemli bir tarihi ve arkeolojik değere sahiptir.

Safranbolu'yu sosyal değer açısından incelediğimizde; alanda bulunan yapıların özellikle restore edilerek korunmaya alınmış (Cinci Han, Hamam, Yemenciler Arastası gibi) yapıların alanda yerleşmiş halk ve ülkemiz için önemli bir sosyal ve kültürel değer taşıdığı söylenebilir. İlçenin tarihi geçmişinde Osmanlı döneminde Kıranköy bölgesinde yaşamış olan Rumlar alanı sosyal, dini-etnik ve kültürel çeşitlilik açısından etkilemiş olsa da günümüzde bu durum yer almamaktadır. Bunun yanı sıra alan günümüzde gelişen ve değişen toplumsal yapımızın izlerini taşımaktadır. Özellikle alanda 20. yy'ın ikinci yarısından itibaren kalabalık aile yaşantısının terkedildiği ve çekirdek aile yaşantısına geçildiği görülmektedir. Ayrıca teknolojinin gelişmesine bağlı olarak alanda geleneksel el sanatlarından ahşap işleciliği, yemencilik, dericilik ve demircilik gibi el sanatlarının da giderek azaldığı hatta yok olmaya yüz tuttuğu tespit edilmiştir. Bu durum Safranbolu'nun gelenek ve göreneklerinden giderek uzaklaştığını ve sosyal değerlerinin kaybolduğunu göstermektedir.

Alanı sanatsal değer açısından incelediğimizde; özellikle Osmanlı dönemine ait birçok anıtsal ve sivil yapının halen sanatsal değerini koruyarak işleyişini sürdürdüğü görülmektedir. Bu yapılar yapıldıkları dönemin sanat anlayışı ve estetik duygusunu yansıttıkları için oldukça önemli bir değer taşımaktadır. Bu yapılarda dönemin ahşap ve cam işçiliği, oymacılığı, taş ustalığı ve süsleme sanatları görülmektedir. Ancak kentsel sit alanları dışında yöresel bu sanat ve zanaatlar yok olmuştur.

Safranbolu'yu bilimsel açıdan değerlendirdiğimizde alanın tarihi geçmişi, sosyokültürel çeşitliliği ve alanda bulunan geleneksel konutların yapım teknolojisi ilçeyi tarih, arkeoloji, sanat tarihi, sosyoloji, mimarlık ve peyzaj mimarlığı gibi birçok bilim dalı açısından önemli kılmaktadır. Bu nedenle alan günümüze kadar pekçok çalışma ve teze konu olmuştur.

## SONUÇ

Teknolojinin gelişmesi, sanayileşme ve nüfus artışı gibi etmenler dünyada olduğu gibi ülkemizde de kentleşmenin hızla artmasına neden olmaktadır. Bu durumda özellikle tarihi ve kültürel değerleriyle ön plana çıkan kültürel peyzajları tehdit etmektedir. Kültürel peyzajlar geçmişten günümüze insanların sosyokültürel gelişimi ile doğayı kendi amaçları doğrultusunda kullanmaları sonucunda ortaya çıkmış alanlardır. Bu alanlar tarihi, arkeolojik, sanatsal, bilimsel, işlevsel ve kültürel değerleri ile geçmiş ve günümüz arasında bir bağ kurmakta ve taşıdıkları önem nedeni ile korunması gereken alanlar olarak

nitelendirilmektedir. Safranbolu da özellikle geç Osmanlı dönemini yansıtan mimari, anısal, kültürel, tarihi ve sembolik yapıları barındırması nedeniyle UNESCO tarafından korunmaya alınmış bir alandır. Ancak son yıllarda ilçede özellikle kentleşmenin artmasına bağlı olarak korunan sit alanları dışındaki alanlarda hızlı bir değişim yaşanmakta, özellikle turizm ve endüstrileşmeye bağlı olarak artan nüfusun ihtiyaçlarını karşılamak için çok katlı konutların yapımı hız kazanmıştır. Bu durum alanın kültürel peyzajının da değişmesine neden olmuştur.

Araştırma kapsamında uygulanan yöntem ile Safranbolu'nun kültürel peyzaj öğelerinin tesbiti yapılarak alanın kültürel peyzaj kriterlerininin değişimi belirlenmiştir. Bu yöntem kapsamında yapılan değerlendirme sonucunda, ülkemizin önemli kültürel peyzaj öğelerini barındıran Safranbolu'nun, zengin tarih ve kültürel mirası ile bazı değerleri günümüze taşımış olduğu ancak bu değerlerin önemli bir kısmının da yitirdiği tespit edilmiştir. Özellikle alanda kimlik, sosyal ve sanatsal değerlerin büyük oranda değiştiği sonucuna varılmıştır. Safranbolu, ilçede yaşanan nüfus artışı, hızlı kentleşme, sanayileşme ve denetimsiz yapılaşmanın artması sürecinden olumsuz etkilenmiştir. Alanda koruma amaçlı bir imar planı yapılmış olsa da gün geçtikçe tarihi kent kimliği zedelenmiş ve eski geleneksel dokusunu kaybetmiştir. Kentin kimliğinin yaşatılabilmesi için kentin kültürel peyzaj alanlarının korunması, tarihi yapıların çevreleriyle birlikte değerlendirilmesi ve kentsel kalitenin yükseltilmesi gerekmektedir. Aksi takdirde kentler, kimiksiz mekânlar olmaktan öteye geçemeyecektir. Bir ülkeye değil tüm dünyaya mal olmuş ve birçok değere sahip olan Safranbolu gibi bir kültürel peyzaj alanının korunması, yaşatılması, geliştirilmesi ve sürdürülebilirliğinin sağlanmasına yönelik projeler oluşturulurken, alanın sorunları doğru tespit edilmeli ve bu sorunlara yönelik strateji, plan ve uygulamalar gerçekleştirilmelidir. Özellikle tüm dünyada ulusal kimliklerin korunmasının önemini anlaşıldığı bu süreçte Osmanlı medeniyetinin kültürel özelliklerinin mekân bulduğu ve bu izlerin yaşatıldığı bir alan olan Safranbolu'nun mutlaka korunması gerekmektedir. Bu nedenle alanda gerçekleştirilecek her türlü kentleşme, yapılaşma, restorasyon ve peyzaj tasarımı çalışmalarının alanın kültürel ve yapısal özellikleri dikkate alınarak estetik, kimlik, sanatsal, sosyal, bilimsel, tarihi ve arkeolojik değerlerini bozmayacak şekilde yapılmasına özen gösterilmelidir.

## TEŞEKKÜR

Bu çalışmaya katkı sunan Fenerbahçe Üniversitesi İç Mimarlık ve Çevre Tasarımı bölümü öğrencisi, sevgili öğrencim Mehmet Ali Eken'e sonsuz teşekkürlerimi sunarım.

## KAYNAKLAR

- Anonim, 1968: (İller Bankası) Karabük-Safranbolu İmar Plan Etütleri, Ankara.
- Anonim, 2017: <https://www.safranboluevleri.net/safranbolunun-cografi-durumu/> [Erişim: 17-01-2021]
- Anonim, 2009: <https://www.google.com/search?q=safanbolu+il%C3%A7e+haritas>, [Erişim: 17-01-2021]
- Anonim, 2010: (Abad Proje Proje Yapı Turizm Sağlık Enerji San. ve Tic. A.Ş.) Safranbolu (Karabük) (Korumanın Başkenti) Koruma Amaçlı Revizyon + İlave Nazım ve Uygulama İmar Planı Araştırma Raporu.
- Anonim, 2021: <https://tr.climate-data.org/asya/tuerkiye/karabuek/safanbolu-8505/> [Erişim: 17-01-2021]
- Anonim, 2020: [https://www.nufusu.com/ilce/safanbolu\\_karabuk-nufusu](https://www.nufusu.com/ilce/safanbolu_karabuk-nufusu) [Erişim: 17-01-2021]
- Anonim, 2008: <https://www.tarihikentlerbirlii.org/wp-content/uploads/SAFRANBOLU.pdf>, [Erişim: 17-01-2021]
- Antrop M, 2004. Landscape Change and The Urbanization Process in Europe, Landscape and Urban Planning, 67(1), 9–26. [https://doi.org/10.1016/S0169-2046\(03\)00026-4](https://doi.org/10.1016/S0169-2046(03)00026-4)
- Antrop M, 2005. Why landscapes of The Past are Important for The Future, Landscape and Urban Planning, 70(1), 21–34. <https://doi.org/10.1016/j.landurbplan.2003.10.002>
- Aktüre S ve Şenyapılı T, 1976. Safranbolu'da Mekansal Yapının Gösterdiği Nitelikler ve Koruma Önerilerinin Düşündürdükleri, ODTÜ Mimarlık Fakültesi Dergisi, 2 (1).
- Albayrak A, 2013. Alternatif Turizm, Detay Yayıncılık, Ankara.

- Arkun AK, 2012. Ulus tarihi kent merkezi kültürel peyzaj öğelerinin değişimi ve dönüşümü, Yayınlanmamış Doktora Tezi, Ankara Üniversitesi Fen Bilimleri Enstitüsü, Peyzaj Mimarlığı Anabilim Dalı, Ankara.
- Çabuk S, Demir K, Gökyer E, 2016. Cumhuriyet'in Yeni Kenti Karabük'ün 1937–1988 Dönemi Mekânsal Gelişimi ve Şehir Planları, Karabük Üniversitesi Sosyal Bilimler Enstitüsü Dergisi, Özel Sayı 2, (20-39).
- Fairclough G, 2003. Cultural Landscape, Sustainability and Living With Change, İçinde Jeanne Marşé Tettonico and Frak Meteo (ed) Managing chance: sustainable approaches to the conservation of the built environment proceedings (ss. 23–47). Philadelphia: Getty Publications.
- Fairclough G, 2006. A New Landscape for Cultural Managment Characterisation As A Management Tool, İçinde Landscape under pressure theory and practice of cultural heritage research and preservation Ludomir R. Lozny (Ed) (ss. 55–75). Springer.
- Günay R, 1989. Geleneksel Safranbolu Evleri ve Oluşumu, Kültür Bakanlığı Yay.No:456. Tanıtma Eserleri Dizisi No:23, İkinci Baskı, Ankara.
- Hacısalıhoğlu İY, 1995. Geleneksel Türk Şehri: Safranbolu, Türk Coğrafya Dergisi, Sayı:30, İstanbul, s.409-434.
- Ingerson AE, 2003. home.comcast.net/~jay.paul/landscapes.doc . Erişim: [23.02.2010].
- İnce Y, 1976. Safranbolu Tarihsel Kent Dokusunun Korunması, Türkiye Turing ve Otomobil Kurumu Belleteni, Sayı: 54/333, İstanbul, s.25-28.
- Keleş R, 1997. Kentleşme Politikası, İmge Kitabevi Yayınları, Ankara.
- Kuban D, 2001. Türkiye'de Kentsel Koruma Kent Tarihleri ve Koruma Yöntemleri, Tarih Vakfı Yurt Yayınları, İstanbul, s.187-209.
- Lozny LR, 2006. Landscape Under Pressure Theory and Practice of Cultural Heritage Research and Preservation. New York: Springer.
- Ongun BA, 1936. Safranbolu İmar Planı Raporu: Belediyeler Dergisi, 1 (11), 60-73.
- Özdemir Ü., 2007. Safranbolu'nun Kültürel Miras Kaynakları ve Korunması, Çeşme Ulusal Turizm Sempozyumu, (21-23 Kasım 2007), ss.129-142.
- Özsüle Z, 2005. Geleneksel Yerleşimlerin Korunmasının Kültürel Peyzaj Açısından Değerlendirilmesi, (Yayımlanmamış Doktora Tezi), İstanbul Üniversitesi, İstanbul, Türkiye.
- Plieninger T & Bieling C, 2012. Resilience And The Cultural Landscape: Understanding And Managing Chance. Cambridge University Press.
- Roberts G, 1994. The Cultural Landscape, Landscape Research, 19(3), 133–136. <https://doi.org/10.1080/01426399408706442>
- Safranbolu Belediyesi Arşivi, (2016). 1990 yılı koruma imar planı.
- Sarı B ve Ören M, 2016. Safranbolu İlçesi (Karabük) Briyofit Florası, Kastamonu Üniversitesi Orman Fakültesi Dergisi, 2016, 16 (1): 157-168.
- Somuncu M, Yiğit T, Bölükbaşı-Ertürk E, 2009. "Safranbolu Raporu", İçinde: Türkiye'nin Dünya Miras Alanları-Koruma ve Yönetimde Güncel Durumlar, UNESCO Türkiye Milli Komisyonu Somut Kültürel Miras İhtisas Komitesi, s. 215-240, Ankara.
- Şahin P, 2008. Tarihi çevreleri koruma sürecinde yaşanan fiziksel ve sosyokültürel değişim, Ankara-Ulus Tarihi Kent Merkezi İstiklal Mahallesi Örneği, (Yayımlanmamış Yüksek Lisans Tezi), Gazi Üniversitesi, Ankara, Türkiye.
- Taylor K, Clair A, & Mitchehell NJ, (2015). Conserving Cultural Landscape Challenges And New Directions. Routledge.
- Tuncel M, 1980. Türkiye'de Kent Yerleşmelerinin Tarihçesine Toplu Bir Bakış, İ.Ü. Coğrafya Enstitüsü Dergisi, Sayı:23, İstanbul, s.123-157.
- Tunçer M, 2008. Ankara'da kentsel kimlik oluşumu, değişimi, bu bağlamda kentsel koruma ve dönüşüm projeleri, Kent Kimliği, Mekansal-Kültürel Değişim Dosyası, Mimarlar Odası Ankara Şubesi, Ankara. <http://www.mimarlarodasiankara.org/dosya/dosya10-1.pdf>.
- Ulukavak K, 1976. Mimari Mirasının Korunması İstenen Bir Kent: Safranbolu, Bilim Birlik Başarı Dergisi, Yaşar Holding Yayını, İstanbul.
- Yazıcıoğlu H, 1982. Safranbolu, Safranbolu-Karabük-Ulus-Eflani, Özer Matbaası, 1. Baskı, Karabük.
- Yetiş R, 2016. Kentsel Sit Alanları Çevresinde Yer Alan Etkileme Geçiş Alanlarındaki Yeni Yapılaşmaların İrdelenmesi; Safranbolu Örneği: Yüksek Lisans Tezi, Karabük Üniversitesi Fen Bilimleri Enstitüsü, Karabük, (98-154).
- Yetiş R, Turcan Y, Dinçer AE, 2018. Safranbolu Kent Formunun Tarihsel Serüveni ve Morfolojik İnceleme, Türkiye Kentsel Morfoloji Araştırma Ağı II. Kentsel Morfoloji Sempozyumu, ISBN: 978-605-80820-1-4.