

DÖNÜŞEN YAŞLANMA KAVRAMININ SOSYAL VE MEKANSAL ÇALIŞMALAR ÜZERİNDEN İNCELENMESİ

EXAMINATION OF TRANSFORMING AGING CONCEPT THROUGH SOCIAL AND SPATIAL STUDIES

Gizem ÖZER BAŞ¹

Öz

Her geçen gün insanlığın ömrü uzamakta ve buna bağlı olarak toplumların yaş ortalaması yükselmektedir. Dolayısıyla yaşlanma tüm toplumların önemli problemlerinden biri olmaya başlamıştır. Ortaya çıkan yeni sorunlardan bir kısmı yaşlı bireylerin barınması ve mekânsal gereksinimleri ile ilgili olmaktadır. Bu sebeple yaşlı mekanlarına yönelik araştırma ve projelere gereksinim duyulmaktadır. Bir konu kapsamında hazırlanan lisansüstü tezler bilimsel ve toplumsal eğilimlerin oluşması, pratik ve teorik süreçler hakkında fikir vermektedir. Çalışma kapsamında mimarlık alanında yaşlanma ile ilgili konuların çalışıldığı lisansüstü tezlerin içerik ve yöntemsel analizleri yapılmıştır. Mimarlık alanı dahilinde; yaşlılık ile ilgili konuların çalışıldığı farklı tezler incelenmiştir. Tezlerin türü, ana bilim dalları, bölümleri, çalışıldığı üniversiteler, anahtar kelimeler ve yöntemleri analiz edilmiştir. Yapılan tarama sonucunda alan tanımı mimarlık olarak kaydedilen çalışmalar ile yaşlı konusu kapsamında olan ve mekânsal kullanıma yönelik tezler de araştırmaya dahil edilmiştir. Tezler bu başlıklar dahilinde sıklık olarak araştırılmıştır. 1991 yılında hazırlanan ilk tezden itibaren 30 yıllık süreçteki değişimler araştırma konuları kapsamında süreç olarak da anımlandırılmıştır. Süreçteki değişimler; anahtar kelimeler ve kullanılan yöntemler açısından değerlendirilmiştir. Yapılan inceleme ve analizler sonucunda yıllar içinde; tez sayısının artan toplumsal problemler paralelinde arttığı, çalışılan alanların çeşitlilik gösterdiği ve disiplinlerin birbirinin alanında iç içe geçerek çalışıldığı tespit edilmiştir. Anahtar kelimeler çok disiplinli çalışmaların sınırlılıklarının belirlenmesi için önemli bir ölçüt olduğundan anahtar kelimeler ile ilgili ayrıca bir diyagram analiz çalışması hazırlanmıştır.

Anahtar Kelimeler: Yaşlılık, yaşlanma, mekan, mimari.

Abstract

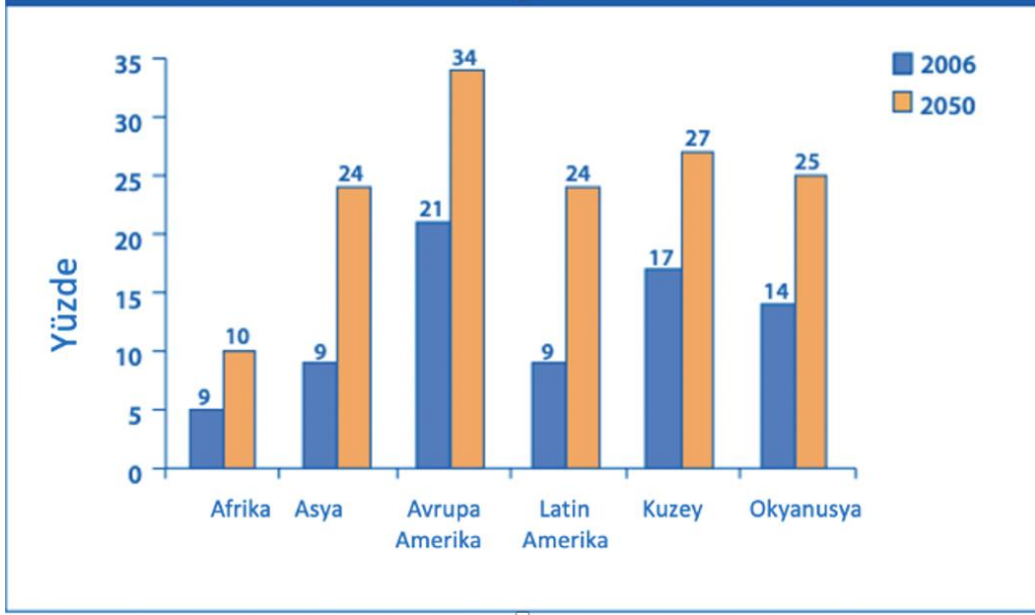
As time progresses, the life span of humanity extend and the population average of societies increases accordingly. Therefore, aging has become one of the important problem to all societies. A significant part of the new problems that arise are related to the accommodation and spatial needs of elderly individuals. For this reason, there are necessities for research studies and projects for the places that are intended to use of elderly individuals. Postgraduate theses prepared within the scope of the subject give an idea about the trends of scientific and social tendencies, practical and theoretical processes. Within the scope of the study, content and methodological analyzes of postgraduate theses written in the field of architecture and dealing with issues related to aging are prepared. Theses related to elderliness and aging within the scope of architecture from different disciplines were examined. The types of theses, departments, languages, departments, universities, keywords and methods were analyzed. Since the first thesis prepared in 1991, the changes in the 30-year period have been interpreted as a process within the research topics. Changes in the process was evaluated especially in terms of keywords and methods used. As a result of the examinations and analyzes made over the years; It has been determined that there has been a constant change in naming public old spaces, the number of theses has increased in parallel with the increasing social problems, the areas studied vary and work intertwined in each other's area. Because of keywords are an important criterion for determining the limitations of multidisciplinary studies, a diagram analysis study on keywords has also been prepared.

Keywords: Elderly, aging, spatial, architectural.

¹ Öğr.Gör.Dr., Manisa Celal Bayar Üniversitesi, Kula Meslek Yüksekokulu, Mimarlık ve Şehir Planlama Bölümü, gizemozergizem@gmail.com, Orcid: 0000-0002-4565-1726

1. GİRİŞ

Yaşlı bireylerin nüfusa oranı her geçen gün artmaktadır ve yakın gelecekte de artmaya devam edecektir. Dünya Sağlık örgütü dünya genelinde 60 yaş üstü bireylerin 2050 yılında nüfusa oranının %22 olacağını ifade etmektedir (WHO, 2007, 3) (Grafik 1). Son yüzyılda teknoloji ve sağlık alanlarında yaşanan gelişmelerin insan ömrüne olumlu etkilerinin olduğunu ifade etmek mümkündür. Ancak bununla birlikte nüfusun popülasyonunun artması ve nüfusun yaş ortalamasının da yükselmesi kaçınılmaz hale gelmektedir. Bu sebeple önümüzdeki yıllara yönelik projeksiyonlar için her alanda çalışmalar yapılarak gerekli önerilerin oluşturulması ve buna yönelik projelerin geliştirilmesi gerekmektedir.



Kaynak: WHO, 2007, 3.

Grafik 1. 2006 Yılından 2050 Yılına Yönelik Yaşlı Nüfus Projeksiyonları (İngilizce aslından Çevrilmiştir)

Bu çalışmada mimarlık çerçevesinde yaşlanan toplum ile ilgili aşağıdaki sorulara yanıt aranmaya çalışılmaktadır. Çalışmanın yöntem, amaç ve içeriği de bu sorular dahilinde oluşturulmuştur.

- Mimarlık disiplinleri çerçevesinde yaşlanma ile ilgili hangi bilimsel araştırmalar gerçekleştirilmiştir?
- Artan yaşlı nüfusla ortaya çıkan barınma ve mekansal gereklilikler ile ilgili yapılan bilimsel yayınlar nelerdir?
- Yaşlılara yönelik mimari-mekansal odaklı çalışmalar hangi uzmanlık alanları dahilinde yapılmaktadır?
- Bundan sonra yapılacak yaşlı mekanları araştırmalarında hangi disiplinlerdeki çalışmalar proje ve araştırmalara yön verebilecektir?
- Mimari mekansal çalışmalarda özellikle yaşlı bireyin kullanımı söz konusu olduğunda yapılan araştırmalar ülkemizde hangi üniversiteler bünyesinde ve hangi yöntemler dahilinde ortaya çıkartılmıştır?

Toplumsal ilerleme ve finansal sürdürülebilirlik için bilimsel çalışmaları gerçekleştirecek insan gücünü yetiştirme sürecinde, lisansüstü eğitim önemli bir faktöre sahiptir. Lisansüstü eğitim, üniversitelerde lisansı izleyen bir süreç olarak, araştırma yoluyla bilim, teknoloji üreten ve ülkelerin ilerlemesinde etkili olan bilim insanlarını yetiştirmeyi amaçlayan bir eğitim sürecidir (Varış, 1984, 50). Bu çalışmada da bu doğrultuda akademik ve bilimsel çalışmaların önemli bir kısmını ve altlığını oluşturan; aynı zamanda bilim insanlarının araştırma alanlarını tanımlayan lisansüstü tezler ile ilgili bir envanter çalışması gerçekleştirilmiştir.

Bu bağlamda çalışmada yaşlı bireylerin çevresi ve mimarlık alanı ile ilgili ortak tezler incelenmiştir. Yükseköğretim Kurumunun ulusal tez arama sayfasından tarama gerçekleştirilmiştir. Erişim sağlanan tezler araştırma kapsamına alınmıştır. Yapılan tarama sonucunda alan tanımı mimarlık olarak kaydedilen çalışmalar dışında yaşlı birey kapsamında olan, makro veya mikro ölçekte mekânsal kullanıma yönelik tezler de araştırmaya dahil edilmiştir. Bu doğrultuda altlığın ifade edilebilmesi amacı ile öncelikle literatürdeki kavramsal açıklamalar yapılmıştır. Sonraki başlıklarda araştırmanın amacı açıklanmış ve yöntem ifade edilmiştir. Elde edilen bulgular ise tablolar ve grafikler aracılığıyla aktarılmaktadır. Veriler ise bulgular ve sonuç bölümünde detaylandırılmaktadır.

2. YAŞLILIK VE MİMARLIK

Yaşlılık insanlığın var oluşundan itibaren insan yaşamının bir parçasıdır. Cilalı taş çağı olarak da adlandırılan Neolitik döneme kadar insan ömrünün kısa olduğu bilinmektedir. İhtiyarlanma süresinin neolitik çağda 20-25 yaş aralığında olduğu bilinmektedir (Akın, 2003, 7). Neolitik dönemden günümüze yaklaşık üç katı kadar artan insan ömrü bu artışla beraberinde çok sayıda değişimi getirmiştir. Ancak bu artıştaki hız özellikle son 20 yılda ivme kazanmıştır. Demografik olarak nüfus ortalamasının artması, doğum oranlarının azalması ve benzer etkiler ile yaşlı oranları da artmaktadır.

Ülkemizde de yaşlı nüfus ortalamasının arttığı söylenebilir. Bu kapsamda yaşlılar için hayatlarını daha kolay biçimde sürdüreceği yeniliklere ve çevrelere her geçen gün daha fazla gereksinim duyulmaktadır.

Yaşlanma sadece tıp alanındaki gelişmeleri ilgilendiren bir süreç değildir. İlerleyen yaşlarda da insan önceki dönemlerinde olduğu gibi sosyal, ekonomik, çevresel olarak aynı koşullarda yaşamını sürdürmeyi istemektedir. Bu sebeple tıp dışında çok sayıda disiplinde yaşlanma ve yaşlılık ile ilgili çalışmalar yapılması günümüzde bir gereklilik olarak görülmelidir. Bunlardan en önemlileri yakın çevrenin tasarımı kapsayan mimarlık disiplini ve yakın dallarıdır. Yaşlı bireyin temel gereksinimlerinden birisi olan yapılı çevresinin onu destekleyici nitelikte olması yaşamsal bir zorunluluktur.

Mimari mekânların kullanımı ile ilgili etmenler, mekanı kullanan kişinin gereksinimlerine göre farklılık oluşturmaktadır. Mekânlar, kullanıcının gereksinimleri ve beklentileri kapsamında değerlendirilmeli ve oluşturulmalıdır (Düzenli & Alpak, 2017, 5). Yaşın ilerlemesiyle beliren fiziksel ve bedensel değişimler yaşam biçimini değiştirmektedir. Oluşan fiziksel farklılıklar; çevreye uyum açısından olumsuzluklar yaratmaktadır. Fiziksel kabiliyetteki belirli işlevler ilerleyen yaş ile fark edilir derecede azalmaktadır. Örneğin denge ve eş güdüm yetersizliğine neden olan yürüme hızının ve merdiven çıkma kabiliyetinin azalmasına yaşlılıkta sıklıkla rastlanmaktadır (Ter, Erdoğan, & Kuter, 2016, 76).

İleri yaştaki kişiler daha fazla destek sağlayan yakın çevreleri talep etmektedir. Gençlere kıyasla, yaşlı bireyin ölçüleri değişmekte ve bireylerin vücut uzunluklarında kısaltmalar gerçekleşebilmektedir. Bu açıdan değerlendirildiğinde tüm mekanlardaki donanım ve ekipmanlar oluşturulurken yaşlıların ergonomisinin öncelikli olarak ele alınmasının gerektiği ifade edilebilir (Damon & Stoudt, 1963, 485). Bununla birlikte bireyin kendisini o yere ait hissetmesi gerekmektedir. Bu bakış açısı ile ortaya çıkan, günlük hayatta olduğu kadar literatürde de sıklıkla yer alan 'yerinde yaşlanma' kavramı da yere ait olmayı kapsamaktadır. Yerinde yaşlanma (Aging In Place, Age In Place) kavramı yaşlı bireyin, kendine ait konutunda, kurumsal hizmeti olmayan mekanda yalnızca gerektiğinde dışarıdan destek alarak yaşamına devam etmesi olarak tanımlanmaktadır. Bireysel olarak da yaşlının kurumsal bir yapıda izole edilmemesi de bir diğer olumlu tarafı olarak açıklanabilir. Evde bakımdan ziyade, belirli bir düzeyde bağımsızlığa sahip ve toplum ile iç içe olan yaşam olarak tanımlanan bu kavram; hangi yaşta olursa olsun kişiyi özerk yaşamasının öne çıkarıp vurgulamaktadır (Özer Baş, 2019, s.76). Ancak yaşlılıkta bağımsızlığa engel olan nokta genellikle bedensel ve antropolojik farklar olmaktadır.

Yaşlılığın getirdiği bedensel, antropolojik farklılıklar ile yapılı çevre, yakın çevre ve bunların tasarımı ile ilgili konular nüfusun her geçen gün artan ve önemli bir bölümünü oluşturan bir kitle için daha önemli hale gelmektedir. Yaşlı ve mekân kavramlarının arakesitinde mimarlık alanındaki

hazırlananlar kilit rol oynamaktadır. Bu kapsamda mimarlık disiplini ve bu alandaki bilimsel çalışma kavramlarını irdelemek gerekmektedir.

3. YÖNTEM

Lisansüstü eğitimde, bir disiplin içinde detaylı ve derinlemesine çalışılarak lisans sürecinden farklı kazanımlar hedeflenir. Bu eğitim sürecinin; keşfetmeye, öğrenilenleri uygulamaya dönüştürmeye yönelik kazanımları sağlayıcı olması beklenmektedir. Lisansüstü programların, ağırlıklı olarak yüksek lisans ve doktora biçiminde yürütüldüğü modellerin yanında bütünleşik doktora, tezsiz yüksek lisans gibi programlar da mevcuttur. Hangi akademik seviyede yapılırsa yapılsın bir araştırmancının bilimsel nitelik kazanabilmesi için yönteminin olması, araştırmancının bilimsel bir amacının bulunması ve bununla birlikte sonuçlarının özgün olması gerekir.

Mimarlık disiplini bazı ana bilim dalları ile (örneğin yapı fiziği, malzeme bilgisi, yapım teknolojileri) bilim ve teknoloji alanına ait iken; tasarım kuramı ve felsefesi, mimarlık tarihi gibi bölümleri ile sosyal bilimler içine girer (Erman, 2009, 23). Bir diğer deyişle mimarlık disiplininin uygulamalı bilim ile sosyal bilimlerin ara kesitinde yer aldığı ifade edilebilmektedir. Tüm bu kapsamda mimari odaklı akademik çalışmalarda yöntemlerin genellikle hem nitel hem nicel analiz olarak sıklıkla kullanıldığı görülmektedir. Bununla birlikte alan çalışması, anket uygulamaları, karşılaştırmalı yöntem, tanımlayıcı yöntem veya değişkenlerin ilişkilendirilmesi gibi farklı tipolojilerin kullanıldığı ifade edilebilir (Erman, 2009, 18). Yöntemsel analizler ve araştırma biçimleri bu doğrultuda; mimarlık alanında gerçekleştirilen ve aynı zamanda yaşlılık konusunu inceleyen tez çalışmaları yakın perspektiften incelenmektedir.

Mimarlık ve yaşlanma konularının arakesitinde gerçekleştirilen bu çalışmanın amacı konu kapsamında kalan lisansüstü tezleri konuları ve yöntemsel parametreler üzerinden değerlendirmek ve ortaya koymaktır. Tezlerin türü, ana bilim dalları, veri toplama teknikleri, bilimsel araştırma türleri, elde edilen veriler, içerikleri ve anahtar kelimeleri kapsamında incelenmiştir. Bu doğrultuda mimarlık ve ilişkili ana bilim dallarına bağlı olarak hazırlanan tezlerin kullandığı metodlar ve yoğunlukla kullanılan içeriklere vurgu yaparak yine bu alanlarda gerçekleştirilecek bilimsel araştırma ve lisansüstü tezlere konu ve içerik yönünde kaynak oluşturacak, yöntemsel olarak fikir ve altlık oluşturacak bir çalışma hazırlanması hedeflenmektedir. Bu yönü ile bilimsel alanda çalışma yapacaklar için sonraki çalışmalarda rehberlik edebileceği düşünülmektedir.

Günümüzde disiplinler arasındaki sınırların ortadan kalkmaya başlaması sonucu yaygınlaşan ortak çalışmalar yapma gereksinimi, hızlı bir biçimde sonuca ulaşmanın getirdiği maliyet avantajları, araştırmaların değerlendirilmesinin önemi ve araştırmacıların performanslarının sorgulanmasındaki yükselme, bilgi ortamlarının farklılaşması, bilgiye erişimde ve paylaşımında yaşanan gelişmeler gibi pek çok etmen bilimsel iletişimin ritüellerini değiştirmektedir (Uçak ve Al, 2009, 20). Bu anlamda çalışmanın multidisipliner yaklaşımla gerçekleştirilmesi ile bilimsel iletişime katkı sağlaması yönünün önemli olduğu düşünülmektedir. Çalışmanın bilimsel nitelik kazanabilmesi için sahip olması gereken unsurlardan biri bilimsel yöntemdir. Yöntem; verilerin ne şekilde toplandığı ve hangi araçlarla çözümlenerek değerlendirildiğiyle ilgilidir (Erman, 2009, 18). Mimarlık disiplini dahilinde çalışılmış yaşlı bireylere yönelik hazırlanan lisansüstü tezler ile ilgili gerçekleştirilen bu çalışmada ise birden fazla yöntem bir arada kullanılmıştır. Konu kapsamında verilerin analiz edilmesi üzerine nitel araştırmalar yapılmış, verilerin elde edilmesi ve toplanması için doküman tarama gerçekleştirilmiştir. Analizi gerçekleştirilen tezler istatistiksel hesaplamaya yazılımları kullanılarak sıklık ve yüzde analizleri gerçekleştirilmiştir. Belirlenen başlıklar doğrultusunda frekans dağılımları hesaplanmıştır. İncelenen frekans dağılımları aşağıdaki biçimde oluşturulmuştur;

- Tezlerin hazırlanmış olduğu yıllara göre dağılımı,
- Tezlerin çalışma türüne göre gösterdiği dağılımı,
- Tezlerin hazırlandığı ana bilim dallarına göre dağılımı,
- Tezlerin tamamlandığı üniversitelere göre dağılımı,
- Tezlerin hazırlanmış olduğu dillere göre dağılımı,
- Tezlerin içerdiği anahtar kelimelerinin dağılımı,
- Tezlerin içerdiği yöntemlerine göre dağılımı,

- Tezlerde kullanılan yöntemlerin sıklığının üniversitelere göre dağılımı.

Bazı disiplinlerde kullanılacak araştırma ve değerlendirme yöntemleri net olarak tanımlı olmasına rağmen tasarım disiplinlerinde, özellikle mimarlıkta araştırmacının var olan yöntemleri kullanmanın yanı sıra kendi araştırma konusuna özgün bir araştırma yöntemi geliştirmesi gerekebilmektedir (Erman, 2009, 18). Çalışmada araştırma yapılırken tüm yöntemler dahil edilmemiş literatürden mimarlık alanı ile ilgili yapılmış çalışmalar için kullanılan yöntemler üzerinden bir inceleme yapılmış ve parametreler bu doğrultuda oluşturulmuştur. Bilimsel yöntem sınırları içinde çok yönlü analizler yapılarak sonuç verileri olduğu biçimi ile çalışma sonucu olarak paylaşılmaktadır.

Model oluşturma yöntemi de mimarlık odaklı bilimsel çalışmalarda sıklıkla görülmektedir. Bu doğrultuda yukarıda ifade edilen kapsam ile araştırma kapsamında incelenen çalışmalarda hangi yöntemlerin kullanıldığı tespit edildiği ifade edilmiştir. Ancak sırasıyla ifade etmek gerekirse; tezlerin içerdiği tekniklere göre dağılımı şu biçimde tespit edilmiştir; alan çalışması/ örnek projeler inceleme, anket çalışması, karşılaştırma yöntemi, tanımlayıcı yöntem, değişkenlerin ilişkilendirilmesi, model önerisi oluşturma şekillerindedir. Sonraki çalışmalarda yalnızca mimarlık alanındaki çalışmaların yöntemleri ile ilgili geniş kapsamlı bir çalışma yapılabilir.

Araştırmanın inceleme alanını mimarlık disiplini dahilinde çalışılmış yaşlı bireylere ve yaşlılık konusuna yönelik hazırlanmış lisansüstü tezler oluşturmaktadır. Lisansüstü tezlere ulaşabilmek için Yükseköğretim Kurumu'nun ulusal tez tarama sisteminden yararlanılmıştır. Tezler taranarak konu kapsamında olan lisansüstü çalışmaları elde edilmiştir. Bir taraftan mimarlık alanı ile ilgili olması aynı zamanda da yaşlanma ile ilgili konuları içermeyi gerektirmesi olarak belirlenen bir kesişim alanı belirlendiğinden çok detaylı bir tarama çalışması gerçekleştirilmiştir.

Öncelikle mimarlık alanı içinde hazırlanan tezler arasından yaşlılık kavramı ile ilgili çalışmaların seçilebilmesi için yaşlanma ile ilgili mekânsal çözümlerinin bağlantı kurulduğu anahtar kelimeler literatür taranarak tespit edilmiştir. Bu kapsamda yaşlılık ile ilgili belirlenen anahtar kelimeler yaşlı, yaşlılık, yaşlıları, yaşlıların, yaşlanma, yerinde yaşlanma, huzurevi, ileri yaş, alzheimer ve demans olarak belirlenmiştir.

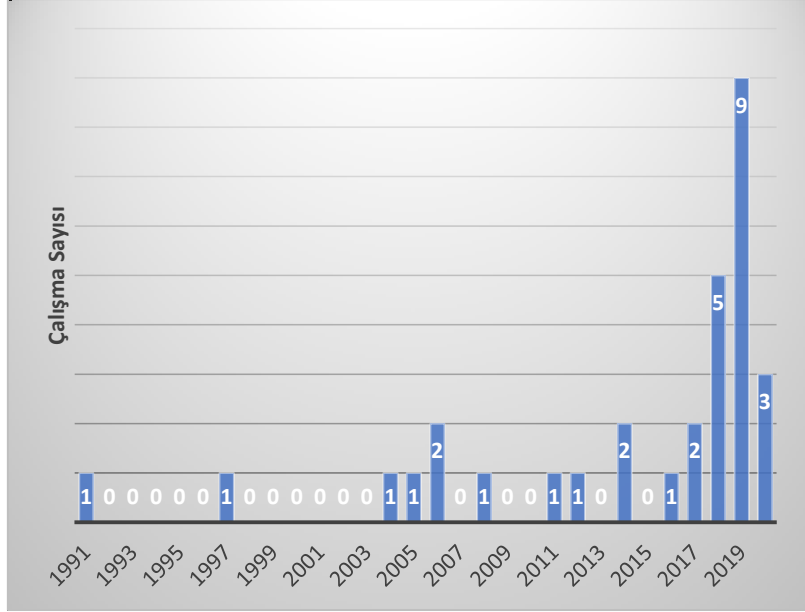
Belirlenen anahtar kelimeler ile konusu belirlenmiş ve mimari perspektifte hazırlanmış olan çalışmaların listesi oluşturulmuştur. Veri seti toplam 43 adet lisansüstü tezi ile oluşturulmuştur. 1991 yılından 2020 yılına kadar olan tezler incelenmiştir. Anahtar kelimeler doğrultusunda yalnızca mimarlık alanı ile ilgili olan çalışmalar değil ulusal veri tabanındaki diğer tezler de taranmıştır. Bunların tamamı incelenerek kapsamı mekânsal-mimari odak oluşturanlar da çalışmaya dahil edilmiştir.

4. BULGULAR

Anahtar kelimeler doğrultusunda tüm tezler üzerinden yapılan seçim kümesi ortaya çıkarılarak bu liste üzerinden veri seti hazırlanmıştır. 43 adet lisansüstü tezdən oluşan yaşlı bireyleri ve onların mekânsal ve çevresel koşullarını veya bu mekanları kullanımlarını konu alan tezler ile içeriklerinin incelenmesi ve konunun uygunluğu üzerine oluşturulan veri setine bu çalışmaların 12 adedinin içeriklerine erişim sağlanamaması sebebi ile analizlere dahil edilememiştir. Konu kapsamında kalan ve erişilebilen 31 adet tez çalışma kapsamına alınarak değerlendirilmiştir. Veri setine tezler ile ilgili bilgiler girilerek öncelikli olarak bu verilerin tamamı sistemli biçimde bir araya getirilmiştir.

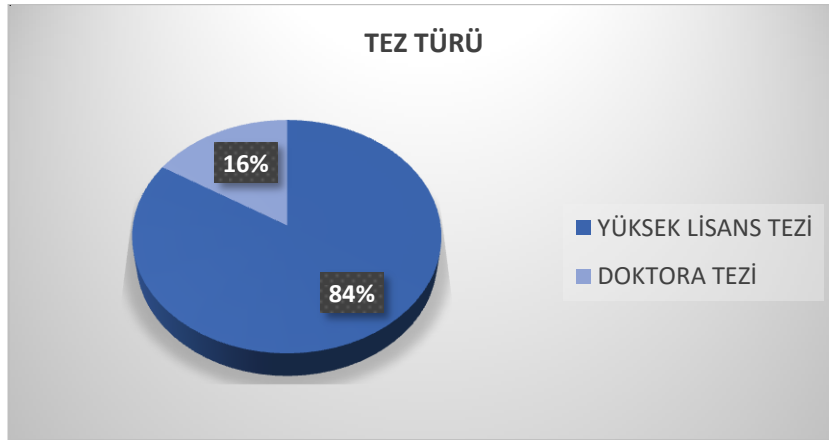
Türkiye'de mimarlık alanında yaşlı bireylerin kullanımına yönelik mekanlar ile ilgili hazırlanmış ilk lisansüstü akademik çalışma 1991 yılında gerçekleşmiştir. Sonraki 6 yıl boyunca bir diğer deyişle 1997 yılına kadar başka çalışma gerçekleşmemiştir. Bu yıldan itibaren ise çalışılan lisansüstü tezlerin yıllara göre artan bir ivmeye sahip olduğu görülebilmektedir (Grafik 1).

İlk çalışma 1991 yılında yapılmış olmasına karşın 2004 yılına kadar toplam 2 lisansüstü tez çalışması yapılmış olması dikkat çeken bir noktadır. Konu ile ilgili en çok sayıda tezin ise 2019 yılında hazırlandığı görülmektedir.



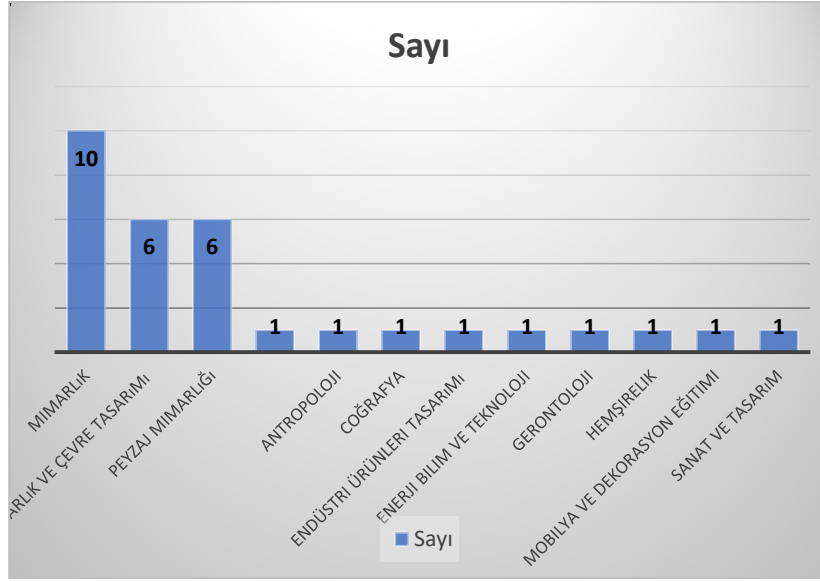
Grafik 2. Tezlerin Hazırlandığı Yıllara Göre Dağılımı

Tezlerin sayıları kadar çalışıldığı akademik seviye de önem kazanmaktadır. Mimarlık alanında çalışmaları bulunan Dr. Erman (2009); yüksek lisans ve doktora tezlerinin konuları benzer olsa dahi, doktora tezinin; yüksek lisans çalışmasından sonra gerçekleştirilen bir basamak olduğunu ifade etmektedir. Çalışma kapsamında mimarlık alanında çalışılmış tezlerin türüne göre dağılımları incelenmiştir (Grafik 3).



Grafik 3. Mimarlık-Yaşlılık Konularında Tezlerin Türüne Göre Dağılımı

Lisansüstü tezlerin önemli bir bölümünün yüksek lisans çalışması olduğu görülmektedir. Çalışmaların 26'sı yüksek lisans iken 5 adedi ise doktora tezi niteliğinde çalışma olarak hazırlanmıştır (Grafik 3). Tüm bu tezler mimarlık disiplini kapsamında ele alınsa da tüm akademik çalışmalarda olduğu gibi multidisiplinerlik bilimsel açıdan önemli bir değer taşımaktadır. Bu kapsamda konu ile ilgili tezlerin hazırlandığı ana bilim dalları ve dahil olduğu konular analiz edilmiştir. Bu analizin yapılabilmesi adına öncelikle tezlerin hazırlanmış olduğu bölümler incelenmiştir (Grafik 4). Bölümlerin mimarlık, iç mekan tasarımı, peyzaj mimarlığı alanlarında ağırlıklı olarak çalışıldığı görülmektedir. Bunların dışında endüstriyel tasarım, geriatri, enerji, demografi, coğrafya ve hemşirelik alanlarında da çalışmalar olduğu görülmektedir. İleri yaştaki bireyler için multidisipliner çalışmanın gerekliliği burada açıkça görülmektedir. Ana bilim dalları mekan odaklı çalışılmış tezlerden seçilmiş iken mimarlık ile ilgili alanlar (mimarlık, iç mekan tasarımı, peyzaj tasarımı) dışında antropolojiden endüstri ürünleri tasarımına, enerji bilim ve teknoloji alanına kadar çok geniş bir spektrum oluşmaktadır (Grafik 4).



Grafik 4. Ana Bilim Dallarına Göre Çalışılan Tez Sayıları Dağılımı

Ana bilim dalları kadar önemli olan bir diğer nokta da akademik çalışmaların konularının oluşturulması ve bu konulara yönlendirilmesidir. Akademik çalışmalarda belirlenen konular bağlı bulunulan enstitüye göre teknik veya sanatsal olarak farklılık gösterebilmektedir. Bu sebeple çalışmaların hangi üniversitelerde hazırlandığı bir diğer önemli noktayı oluşturmaktadır. Lisansüstü çalışmaların hazırlandığı üniversiteler grafikte verilmektedir (Grafik 5). Grafikte de görüldüğü üzere yaşlıların mekânsal kullanımına yönelik ülkemizdeki en çok sayıdaki çalışma İstanbul Teknik Üniversitesi ve Yıldız Teknik Üniversitesi'nde gerçekleşmiştir. Toplam 19 farklı üniversiteden lisansüstü tezler bulunmaktadır.



Grafik 5. Tezlerin Üniversitelere Göre Dağılımı

Anahtar kelimeler bir bilimsel araştırmanın odak noktasıdır. Bu sebeple çalışma kapsamında anahtar kelimeler analiz edilmiştir. Çalışmada anahtar kelimelere yer verilmesinin bir diğer sebebi araştırılan tezlerin farklı disiplinlerden oluşmasıdır. Disiplinlerin ortak kesişim alanlarının hangi bilim dalına daha yakın olduğunu ifade edebilmek için ve konu ile ilgili yapılacak araştırmaların hangi

anahtar kelimeler ile daha kolay erişilebileceği ile ilgili veri oluşturması amacı ile tüm tezlerin anahtar kelimeleri tespit edilmiştir (Grafik 6).

Anahtar kelimelerin taranmasında veri setindeki 5 adet çalışmanın anahtar kelimeleri bulunmamaktadır. Bu sebeple anahtar kelime veri setine bu çalışmalar dahil edilememiştir. Veri setindeki sıra numarasına göre mevcut tezler yıllara göre sıralanmıştır. Bu tezlerde anahtar kelimelerin bulunmaması belirli bir yıla kadar olup son yıllardaki çalışmalarda anahtar kelime kullanmama durumu ile karşılaşılmalıdır. Toplam 110 anahtar kelime sayısal sıklık ve yüzde olarak analiz edilmiştir.

Tablo 1. Tezlerin Anahtar Kelimelerinin Listesi

	<i>Üniversite</i>	<i>Enstitü</i>	<i>Tez Referansı</i>	<i>Anahtar Kelimeler</i>			
1	Yıldız	Fen Bilimleri	Yüksek (1991)				
2	Çukurova	Fen Bilimleri	Ünal (1997)				
3	Dicle	Fen Bilimleri	Çakır (2004)	Yaşlılık	Yaşlı Yurdu	Kullanıcı Gerekisini	Tasarım Kriteri
4	Gazi	Fen Bilimleri	Üresin (2005)	Yere Aidiyet	Terapik Çevre	Ev	Yaşlılık
5	İYTE	Müh. Ve Fen B.	Şimşekkan (2006)				
6	ODTÜ	Fen Bilimleri	Erbaş (2006)	Yaşlanma	Evrensel tasarım	Yaşam kalitesi tanım kümesi	Yaşlılar için konut Yaşam desteği içeren konut
7	Yıldız Teknik	Fen Bilimleri	Alkan (2008).	Yaşlanma	Yaşlılar	Huzur evleri	Kullanıcı gereksinimleri Mekân tasarımı
8	Gazi	Fen Bilimleri	Tuncer (2011)	Tekerlekli sandalye kullanıcıları	Yaşlı	Yaşam kalitesi	Huzurevi
9	İstanbul Teknik	Fen Bilimleri	Çam (2012)				
10	İstanbul Teknik	Fen Bilimleri	Okumuş (2014)				
11	Haliç	Sağlık Bilimleri	Okumuş (2014)	Çevre	Yaşam kalitesi	Yaşlı sağlığı	
12	Bilkent	Ekonomi Ve Sosyal Bilimler	Kutsal (2016)	İleri yaş	Sosyal Katılım	Yaşlı Merkezleri	İç Mekan Tasarımı
13	İstanbul Teknik	Fen Bilimleri	Akan (2017)				
14	Cumhuriyet	Sosyal Bilimler	Bekdaş (2017)	Antropometri	Yaşlılık	Ergonomi	Tuvalet-Banyo Yaşlı
15	Yıldız Teknik	Fen Bilimleri	Gökçe Abay (2018)	Görsel Konfor	Yaşlılık	Yapay Aydınlatma	Huzurevi Yaşam Odası
16	Akdeniz	Fen Bilimleri	Cüce (2018)	Yaşlı	Huzurevi	Peyzaj	Tasarım Bahçe
17	Karadeniz Teknik	Fen Bilimleri	Eren (2018)	Yaşlı	Huzurevi	Huzurevi Bahçesi	Çevresel Memnuniyet Çevresel Tercih
18	Bilkent	Ekonomi Ve Sosyal Bilimler	Kumoğlu Süzer (2018)	Görsel Uzaysal Navigasyon	Renk	Sanal Gerçeklik	Yaşlılar Yol Bulma
19	Bahçeşehir	Ekonomi ve Sosyal Bilimler	Maraşi (2018)	Yaşlı Yaşayan	Yerinde Yaşlanma	Evrensel Tasarım	Akıllı Teknoloji

20	İstanbul Teknik	Sosyal Bilimler	Şahin (2019)					
21	Süleyman Demirel	Fen Bilimleri	Erbek (2019)	Alzheimer	Terapi	Peyzaj	Tasarım	Bahçe
22	Atatürk	Fen Bilimleri	Salemi (2019)	Yaşlı	Huzurevi	Peyzaj Tasarım	Kentsel Peyzaj	Karşıyaka Zübeyde Hanım Huzurevi
23	Yaşar	Ekonomi Ve Sosyal Bilimler	Aldemir (2019)	Yaşlı	Yaşlanma ve Değişimleri	Yaşlılar İçin Tasarım	Yaşlı Bakım ve Rehabilitasyon Merkezleri	Buca Sosyal Yaşam Kampüsü
24	Hacettepe	Güzel Sanatlar	Özer Baş (2019)	Yaşlı	Yaşlanma	Yaşlı Mekanları	Bağımsız Yaşlı	Yaşlı Konut Kompleksi
25	Anadolu	Güzel Sanatlar	Gökçakan (2019)	Yaşlılık	Yaşlılık Sorunları	Teknoloji	Akıllı Ev	İç Mimarlık
26	Gazi	Fen Bilimleri	Öztürk (2019)	Yaşlılık	İç Mekan Tasarımı	Dış Mekan	Mobilya	Sorunlar
27	Akdeniz	Sağlık Bilimleri	Karakaş (2019)	Demans Dostu Çevre	Yerinde Yaşlanma	Kentleşme	Konut İçi Erişilebilirlik	
28	Yıldız Teknik	Sosyal Bilimler	Kayadelen (2019)	Demans	Tasarım	Arayüz	UI	UX
29	Akdeniz	Fen Bilimleri	Özkan (2020)	Park	Yaşlı Dostu Kentler	Yaşlılık	Antalya	
30	Selçuk	Fen Bilimleri	Karakoç (2020)	Bahçe	İyileştirme Bahçesi	Peyzaj	Tasarım	Yaşlı
31	Uşak	Sosyal Bilimler	Keskin (2020)	Yaşlılık	Yerinde Yaşlanma	Konut ve Konut Çevresi	Afyonkarahisar	

Bu kapsamda anahtar kelimelerin sıklık ve sırasını belirten tablo oluşturulmuştur (Tablo 2). Yaşlı, Tasarım, Peyzaj, Konut (Ev), Bahçe (Park), Huzurevi, Demans (Alzheimer), Kullanıcı, Yaşlılık, Yaşam, Çevre, Yaşlanma ve diğer anahtar kelimeler ile oluşturulan yüzdelerden en yüksek olanları Yaşlı, Yaşlılık ve Tasarım'dır.

Tablo 2. Anahtar Kelimelerin Sıklık ve Yüzdeleri

<i>Anahtar Kelime</i>	<i>Sıklık</i>	<i>Yüzde</i>
Yaşlı	14	12,73%
Tasarım	12	10,91%
Yaşlılık	11	10,00%
Huzurevi	8	7,27%
Yaşam	8	7,27%
Konut (Ev)	7	6,36%
Çevre	6	5,45%
Bahçe (Park)	5	4,55%
Yaşlanma	5	4,55%
Peyzaj	4	3,64%
Demans (Alzheimer)	3	2,73%
Kullanıcı	3	2,73%
Diğer (Tek tekrarı olan)	24	21,82%
Toplam	110	100,00%

Anahtar kelimelerin tespiti yapılırken kiminin zaman içinde veya değişik çalışmalarda aynı anlamda kullanıldığı tespit edilmiştir. Örneğin konut kelimesi ve ev kelimesi aynı satırda değerlendirilmiştir. Keza bahçe-park ve demans-alzheimer için de aynı değerlendirme biçimi kullanılmıştır.

Mimari akademik çalışmalarda yöntemlerin alan çalışması, anket uygulamaları, karşılaştırmalı yöntem, tanımlayıcı yöntem veya değişkenlerin ilişkilendirilmesi gibi farklı tiyolojiler kullanılmaktadır. Model oluşturma yöntemi de mimarlık odaklı bilimsel çalışmalarda sıklıkla görülmektedir. Sırasıyla tezlerin içerdiği veri toplama tekniklerine göre dağılımı şu sırayla tespit edilmiştir; alan çalışması/ örnek proje inceleme (Y1), anket çalışması (Y2), karşılaştırma yöntemi (Y3), tanımlayıcı yöntem (Y4), değişkenlerin ilişkilendirilmesi (Y5), model önerisi oluşturma (Y6). Bu yöntem listesi ayrıca mimarlık alanında çalışılan tezlerde kullanılan yöntemler ile ilgili genel bir tanımı da oluşturmaktadır (Grafik 6)

Bir bilimsel araştırmada konunun ele alınma türü önem arz etmektedir. Bu türler genellikle; keşfedici, tanımlayıcı, açıklayıcı ve tahmin edici olmak üzere dört ana başlıkta alınabilir. Söz konusu bu araştırma türleri;

araştırma tekniklerini belirler ve araştırma için gerçekleştirilen nicel ve nitel analiz yaklaşımlarını önemli ölçüde etkiler. Keşfedici araştırma; çok sayıda çalışma bulunmayan bir alanda bilgi toplamayı hedefler. Elde edilebilecek mümkün verileri bir araya getirmeyi amaçlayan bu biçim genellikle bir saha ve alan araştırmasını beraberinde getirir. Tanımlayıcı araştırma, bir olguyu tanımlayan ve sistematik gözlemleri kapsayarak ele alan araştırma türüdür. Yöntem tüm değişkenleri tanımlamayı ifade etmektedir. Açıklayıcı araştırma ise bir olgunun nedenlerini açıklamayı hedefleyerek konu oluşturmaktadır. Teknik çalışmalar, görüşmeler, anket çalışmalarına deneysel süreçler de dahildir. Tahmin Edici Araştırma; değişkenler arasındaki doğrulanabilir ilişkilere ve mantıklı nedenlere dayalı olarak, olası ihtimaller olaylar üzerine kurulu bir yaklaşımdır (Usta, 2012, s.103). Bu kapsamda tezler konunun hangi biçimde ele alındığını ifade etmek üzere bu dört tip ile sınıflandırılmıştır (Grafik 8).

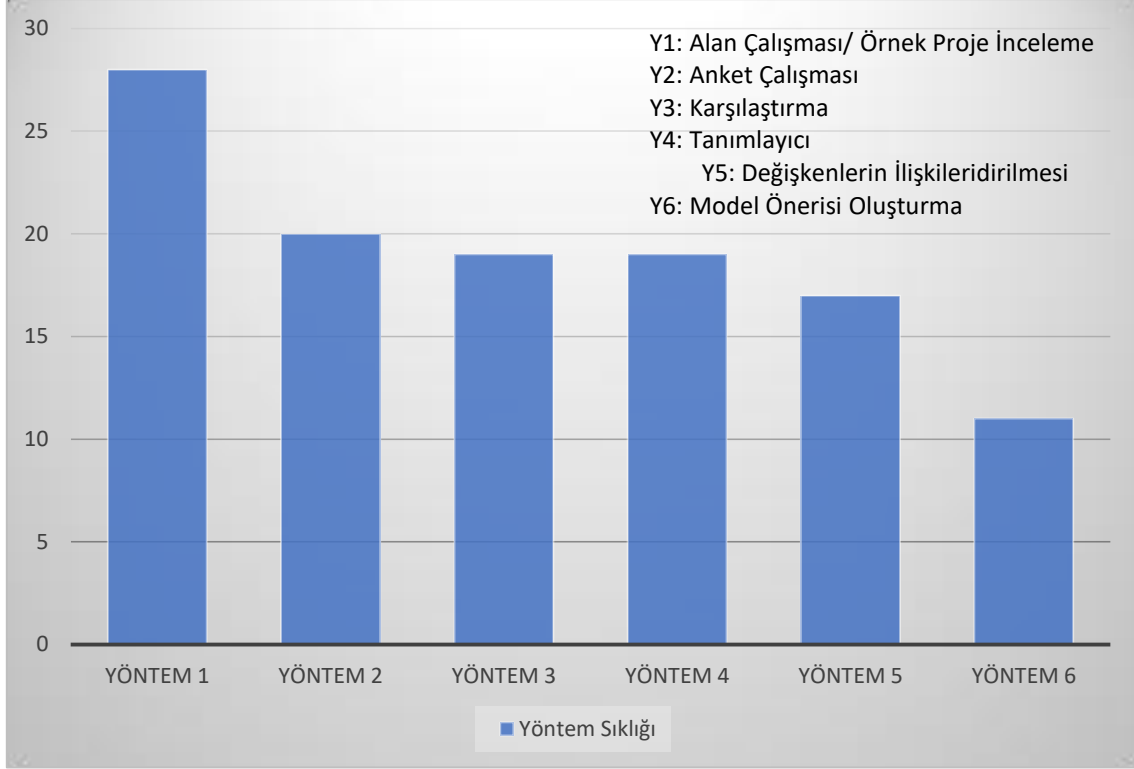
Bunun dışında incelenen tezler elde edilen veriler açısından da değerlendirilmiştir. Önce elde edilen veriler tek tek incelenen tezler üzerinden listelenmiş ve ardından dört temel gruba ayrılmıştır. Bunlar; Mimari proje/çizim hazırlanmış, literatür ve araştırmanın genel olarak değerlendirilmesi ve/veya öneriler oluşturulması, yapılan yönteme göre üretime yönelik veya istatistikî verilerin elde edilmesi ve son olarak kılavuz oluşturulması olarak sınıflandırılmıştır (Tablo 3).

Tablo 3. İncelenen tezlerin veri toplama, konu ve nitelik olarak incelenmesi

NO	REFERANS	Veri toplama yöntemleri						Konunun ele alınışı (Arş. Türü)	Elde edilen veriler	İçeriğin niteliği
		Y1	Y2	Y3	Y4	Y5	Y6			
1	Yüksek (1991)	X	X	X	X	-	-	Açıklayıcı	Mimari proje/çizim	Konu içeriği daha önce çalışılmamış olması sebebi ile yaşlanma kavramının literatüre kabulü yönünden nitelik taşımaktadır.
2	Ünal (1997)	X	-	X	X	-	-	Tanımlayıcı	Değerlendirme/öneri	Türkiye’de 1970’li yıllardan itibaren değişen sosyolojik yapı ve çekirdek aile kavramı; yaşlı kavramının değişimi ifade edilmektedir.
3	Çakır (2004)	X	X	X	-	X	-	Tahmin edici	Değerlendirme/öneri	Yaşlı bireyin çok mekansal gereksinimlerinin çok yönlü olduğunu ifade etmekte (fizyolojik, psikolojik, ekonomik) ve hepsini bir arada değerlendirmektedir.
4	Üresin (2005)	X	X	-	X	-	-	Açıklayıcı	Değerlendirme/öneri	Yaşlı barınmasının ev hissi yaratmasına yönelik değerlendirme çalışması, anket yardımıyla gerçekleştirilmiştir.
5	Şimşekkan (2006)	-	-	-	X	-	X	Tanımlayıcı	Mimari proje/çizim	Yaşlı ve antropometri kavramları incelenerek yaşlıların kullanımına uygun kapı kolu tasarımı gerçekleştirilmiştir.
6	Erbaş (2006)	X	-	X	X	X	X	Keşfedici	Mimari proje/çizim	Yaşlı barınmasının tipolojileri ve bunun gerekliliği ile ilgili ilk ifadeler çalışmanın önemli tarafını oluşturmaktadır.
7	Alkan (2008).	X	X	X	-	-	-	Tahmin edici	Değerlendirme/öneri	Yaşlı ve gençler ile anket yapıp yaşlılığa bakış açısını karşılaştırması yönünden farklı bir çalışma
8	Tuncer (2011)	X	X	-	-	-	X	Açıklayıcı	Değerlendirme/öneri	Kullanımda olan huzurevleri ile ilgili anket ve değerlendirmeler
9	Çam (2012)	X	-	-	X	-	X	Keşfedici	Değerlendirme/öneri	Yaşlılara uygun mekanlar tasarlanması açısından uygun deneysel mekansal dizim yöntemi kullanılarak yapılan çalışma
10	Okumuş (2014)	X	-	-	X	X	X	Keşfedici	Üretimsel/istatistik veri	Yaşlı iç mekan konfor şartları için deneysel inceleme yapılarak örnek ürün incelemesi uygulanmıştır
11	Okumuş (2014)	X	X	-	-	X	-	Keşfedici	Üretimsel/istatistik veri	Evinde veya kamusal barınmada yaşayan yaşlılar karşılaştırılmış ve memnuniyet düzeyleri hesaplanmıştır.

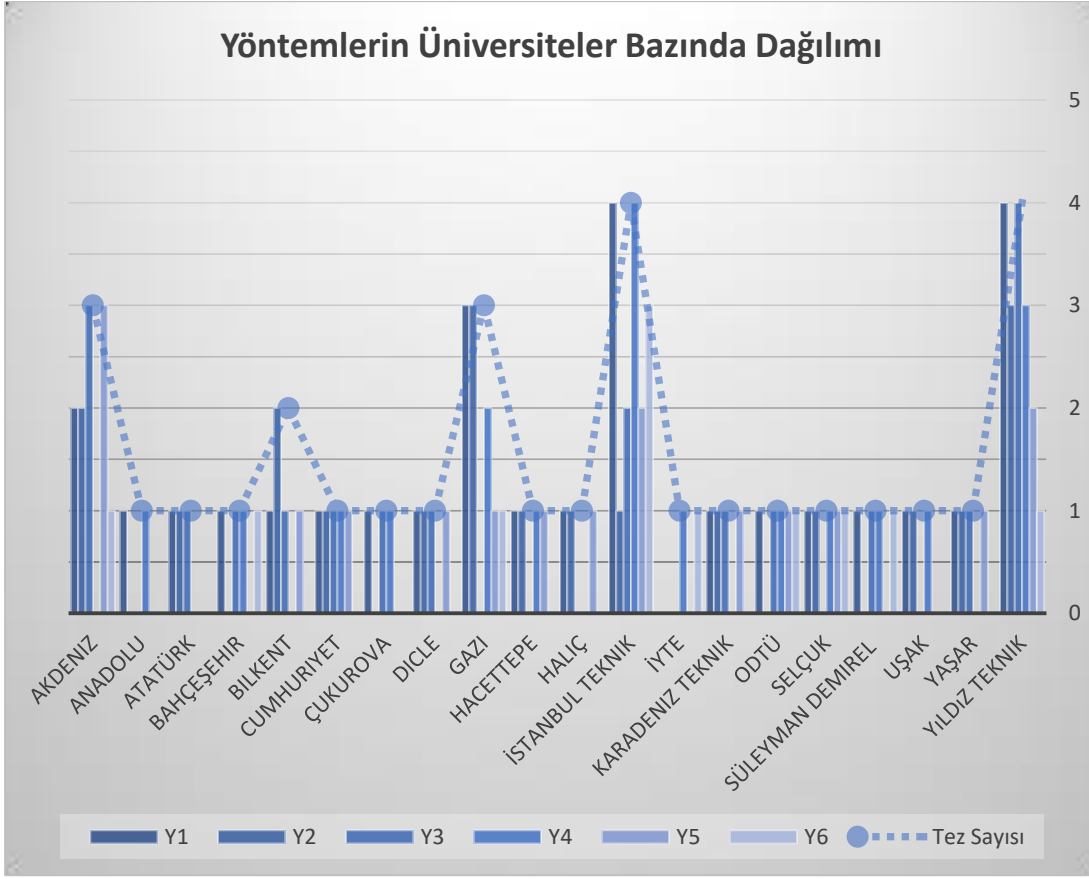
12	Kutsal (2016)	X	X	-	-	-	-	Açıklayıcı	Değerlendirme/öneri	Yaşlı bireylerin sosyal alan ve sosyalleşme mekanlarının kullanımı üzerine mekansal faktörler analizlenmiştir.
13	Akan (2017)	X	-	X	X	X	X	Keşfedici	Üretimsel/istatistiki veri	Mekansal dizim yöntemi ile iki farklı yaşlı barınma kurumunun sosyal ve ortak kullanım alanlarının karşılaştırılması sağlanmıştır
14	Bekdaş (2017)	X	X	X	X	X	-	Açıklayıcı	Üretimsel/istatistiki veri	Yaşlı bireylerin antropometrik ölçülerinin tespiti ve piyasadaki banyo elemanları sabit ve hareketli donatıları ile karşılaştırılması
15	Gökçe Abay (2018)	X	X	X	X	X	-	Açıklayıcı	Mimari proje/çizim	Yaşlı barınma kurumunda mevcut aydınlatma anket yapılarak bu anket üzerinden mimari çizim ve aydınlatma önerileri oluşturulmuştur.
16	Cüce (2018)	X	X	X	-	X	X	Keşfedici	Mimari proje/çizim	Yaşlı kurumları bahçe tasarımlarının incelenmesi ve mevcut bahçeler için elde edilen veriler üzerinden yeni mimari projelerinin oluşturulması
17	Eren (2018)	X	X	X	-	X	-	Tanımlayıcı	Değerlendirme/öneri	Farklı barınma kurumlarındaki yaşlıların peyzaja bahçeye yönelik değerlendirmeleri anket kapsamında ele alınarak sonuçlar yere aidiyet ve memnuniyet açısından değerlendirilmiştir.
18	Kumoğlu Süzer (2018)	-	X	X	-	X	-	Keşfedici	Üretimsel/istatistiki veri	Yaşlı bireylerin farklı renklere sahip aynı ortamlarda algılarının ölçülmesi (Renk ve yaş ile ilgili tek araştırma)
19	Maraşi (2018)	X	-	X	X	-	X	Tahmin edici	Kılavuz	Yaşlı bireyin konut kullanımı ile ilgili elde edilen veriler ile kılavuz oluşturulmuştur.
20	Şahin (2019)	X	X	X	X	-	-	Tahmin edici	Değerlendirme/öneri	Yaşlı kullanıcılar ile görüşmeler yapılarak ve örnek yaşlı kurumları incelenerek yorumlar getirilmektedir.
21	Erbek (2019)	X	-	X	X	-	X	Tanımlayıcı	Mimari proje/çizim	Demans yaşlı barınma örnekleri dünya genelinden incelenmiş ve yeni bir mimari proje gerçekleştirilmiştir.
22	Salemi (2019)	X	X	X	-	-	-	Tanımlayıcı	Mimari proje/çizim	Araştırma sonucunda elde edilen anket verileri ve literatür araştırmaları doğrultusunda bir proje hazırlanmıştır.
23	Aldemir (2019)	X	X	X	-	X	-	Tahmin edici	Değerlendirme/öneri	Yaşlı bireyin gereksinimlerine yönelik, sosyal alan mekansal dizilimi ve özellikle mobilya kullanımları ile ilgili öneriler sunulmuştur.
24	Özer Baş (2019)	X	X	-	X	X	-	Açıklayıcı	Değerlendirme/öneri	Yaşlı bireylerin mekansal tercihleri ve anket sonucunda konutlar ve konut kompleksleri ile ilgili sonuçlar doğrultusunda öneriler getirilmektedir.

25	Gökçakan (2019)	X	-	-	X	-	-	Tahmin edici	Değerlendirme/öneri	Akıllı ev ve yerinde yaşlanma ilişkilendirilerek ele alınmaktadır.
26	Öztürk (2019)	X	X	-	X	X	-	Tahmin edici	Değerlendirme/öneri	Yaşlılık farklı boyutları ile ele alınmış ve anket ile konut içi kullanım değerlendirilmiştir.
27	Karakaş (2019)	-	-	X	-	X	-	Tahmin edici	Değerlendirme/öneri	Yerinde yaşlanmanın hak olduğu ilkesi üzerinden yaşlı konutu ve şehir ilişkisi ve erişilebilirlik bağlamında değerlendirilmiştir.
28	Kayadelen (2019)	X	-	X	X	X	X	Keşfedici	Mimari proje/çizim	Demans hastalarına yönelik bir telefon yazılımı tasarımı içermektedir (Geronteknoloji kavramı)
29	Özkan (2020)	X	X	X	-	X	-	Açıklayıcı	Değerlendirme/öneri	Yaşlıların park kullanımına yönelik anket uygulanıp sonuçlar açıklanmaktadır.
30	Karakoç (2020)	X	X	-	X	X	X	Tanımlayıcı	Mimari proje/çizim	Örnekler ve anketler üzerinden elde edilen veriler doğrultusunda yaşlı bahçesi mimari projesi çizilmiştir
31	Keskin (2020)	X	X	-	X	-	-	Açıklayıcı	Değerlendirme/öneri	Yaşlı bireylerin mekansal tercihleri ve anket sonucunda konutlar ile ilgili sonuçlar doğrultusunda öneriler getirilmektedir



Grafik 6. Veri toplama yöntemlerin Toplam Sıklığının Karşılaştırılması

Bilimsel çalışmalarda çok sayıda yöntem uygulanmaktadır. Mimarlık disiplini çerçevesinde hem sosyal bilimler hem de fen bilimleri alanındaki yöntemleri içerebilmesi sebebi ile lisansüstü tez çalışmalarında kullanılan yöntemler bu doğrultuda incelenmiştir. Ancak kullanılan yöntemler kadar hangi akademik üst birime bağlı biçimde oluşturulduğu da sosyal ve fen bilimleri açısından değerlendirilmesi konusunu önemli kılmaktadır. Bu kapsamda incelenen yöntemlerin üniversitelere göre dağılım sıklığı incelenmiştir (Grafik 7).



Grafik 7. Veri Toplama Yöntemlerinin Üniversiteler Bazında Dağılımı ve Tez Sayısına Oranı

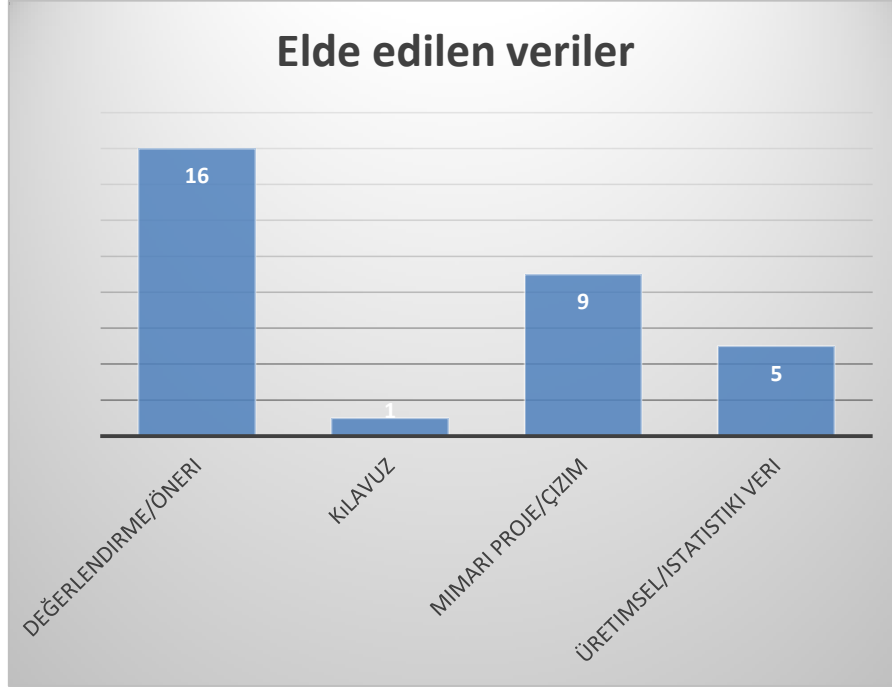
Çalışma kapsamında incelenen tezlerin veri toplamaya yönelik çeşitliliğini grafikteki dağılım göstermektedir (Grafik 8). Bununla birlikte mimarlık alanında yaşlılık konusunda çalışılan tezlerin veri toplama yönünden çeşitliliğini göstermektedir



Grafik 8. Tezlerin konunun ele alınış türü yönünden dağılımı

Mimarlık alanı dahilinde yaşlılık konusunu ele alan tezlerin konunun ele alınışı bakımından toplam 31 bilimsel çalışmadan 9'u açıklayıcı, 8'keşfedici, bir diğer 8'i tahmin edici ve 6 adedi ise tanımlayıcı olarak belirlenmiştir. İncelen tezlerden konunun ele alınışına göre en sık açıklayıcı en az

sıklıkta ise tanımlayıcı olarak ele alındığı ifade edilebilir (Grafik 8). Mimarlık disiplininin yapısı gereği genellikle mevcutta var olan veya proje olarak kurgulanan olgular tartışılmaktadır.



Grafik 9. Tezlerin elde edilen veriler yönünden dağılımı

Mimarlık alanında yaşlılık konusunu ele alan tezlerin önemli bir noktası da sonuç çıktılarıdır. Elde edilen veriler sonraki çalışmalara yön verebilir. Bu bağlamda çalışmanın sonunda hangi verilerin elde edilmiş olduğu önemlidir. Tezler elde edilen veriler açısından Mimarlık disiplininin uygulamalı bilim ile sosyal bilimlerin ara kesitinde geniş bir spektrumda yer aldığını ifade etmek mümkündür. Bu sebeple incelenen çalışmalarda da çok fazla çeşitliliğe sahip verilerin olduğu görülmüştür. Bunlar mevcut yapıların belirli bir kapsamda değerlendirilmesi, bir konu dahilinde mimari proje oluşturulması, kullanımdan çok görsel niteliğin önemli olduğu yapılar ve araştırmalar için mimari görselleştirme çizimlerinin yapılması, prosedür ve standartlar ile ilgili araştırmaların değerlendirilip bir araya getirilerek kılavuzlar oluşturulması, bir ürün veya mekan ile ilgili fiziksel analizler yapılarak üretime yönelik standartların belirlenmesi, yine fiziksel standartlara yönelik araştırma ile istatistikî veri elde edilmesi ve bunun gibi çok farklı tipte veriler elde edilebilmektedir. Ancak genel perspektiften değerlendirildiğinde dört ana başlık altında ele almak mümkündür. Bu kapsamda tezler elde edilen veriler kapsamında değerlendirilmiştir. 16'sı değerlendirme/öneri, 1'i kılavuz oluşturma, 9'u mimari çizim veya proje hazırlanması ve 5 adedi ise üretime yönelik standartlar veya istatistikî veri elde edilen çalışmalardır. Tezlerde sıklıkla değerlendirme/öneri veya mimari proje çizimi hazırlandığı ifade edilebilir. En az sıklıkta ise bir konu ile ilgili kılavuz oluşturma olduğu tespit edilmiştir.

5. TARTIŞMA

Dünya üzerinde tüm toplumların yaşam süresinin uzaması ile yaşlı nüfus oranları da buna koşut olarak artmaktadır. Her geçen gün tüm dünya için daha fazla önem kazanan yaşlılık konuları akademik alanda da yeni araştırmaları gündeme getirmektedir. Elde edilen veriler üst başlıkta olduğu şekli ile açıklanmakla birlikte bulgular aşağıdaki gibi ifade edilmektedir. Veri setinin oluşumunda yukarıda da belirtildiği üzere mimarlık ve yaşlanma konuları kesişimindeki tezlerden oluşturulmuştur.

İlk çalışmalarda yaşlı bireylerin kamusal ortak kullanım alanı olarak ifade edilen tanım Şen (1991) ve Taneli (1997) tarafından 'yaşlı yurtları' olarak tanımlanmaktadır. Sonraki yıllarda hazırlanan çalışmalarda ise literatürdeki ifadenin 'huzurevi' veya 'bakım evi' olarak tanımlandığı

tespit edilmiştir. Gündelik hayatta kullanılan kelimeler ve bunların toplum içindeki yer alış biçiminin başkalaşmasına dair bir örnek olarak bu değişimin gerçekleştiğini ifade etmek mümkündür.

Yaşlı Yurdu > Huzurevi > Bakımevi

Şekil 1. Kamusal ortak yaşlı mekanlarının adlandırılmasında yıllar içindeki değişim

Mimari yapılar toplumsal gereksinimlere göre oluşturulmakta ve şekillenmektedir. Bu açıdan bundan 40-50 yıl önce gereksinim duyulmayan yaşlılara yönelik barınma ve konaklama sağlayan mekanlar artık normal yaşamın bir parçası olmuştur. Toplumun değişimi gereksinimleri değiştirdiği için mekanlar da buna göre şekillenmektedir. Yaşlı yurdu gibi olumsuz bir kavramdan bakımevine doğru değişen kavramsal geçiş aslında mekansal olarak bu yapının daha çok kullanılacağına bir göstergesidir. Kavram ile birlikte bu mimari yapının mekansal kurgusu da yıllar içinde değişim ve dönüşüme uğramıştır. İncelenen tezlerin içerik ve süreçleri de önceden yalnızca temel yaşamsal ihtiyaçları karşılaması iken; bugün yapılan bilimsel çalışmalar aynı amaçla kullanılan yapıların ev hissi verip vermediğini veya yeterli rahatlatıcı bahçelerinin olup olmadığını tartışmaktadır.

Kavramdaki bu dönüşümün toplumsal etkiler ile değiştiği göz önüne alındığında; akademik çalışmaların da bu anlamda değerlendirilmesi gerektiği öne çıkmaktadır. Akademik çalışmalar da bu doğrultuda gündemdeki olaylar, çalışmanın hazırlandığı dönemdeki bakış açıları kapsamında değerlendirilmelidir. Örneğin ‘Yaşlı Yurdu’ ve ‘Huzurevi’ kavramları önceki yıllarda hem Türk aile yapısına yönelik olumsuz bakış açıları hem de mekansal olumsuzluklar sebebi ile ‘Bakımevi’ kavramına göre daha negatif bir çağrışım yaratmaktadır.

Tezler sıklık olarak incelendiğinde veri setinde önemli bir bölümünün yüksek lisans çalışması olduğu görülmektedir. YÖK veri tabanındaki toplam yüksek lisans tezlerinin doktora tezi oranına yakın bir istatistiğin olduğunu ifade etmek mümkündür. Dolayısıyla ileri yaştaki bireylerin mekansal çalışmalarının yüksek lisans veya doktora tezi olarak daha ağırlıklı çalışıldığına dair bir sonuç elde edilememiştir.

Konu ile ilgili ilk tez çalışmasının 1991 yılında hazırlanmış olması; lisansüstü tezlerin dışında da akademik olarak konunun çok yakın zamanda ele alınmadığını, uzun süre önce çalışılmış olduğunu göstermektedir. Ancak bu tezi takip eden 20 yıl içinde toplam 6 çalışma hazırlanmış olup; 2011 yılından sonraki 10 yıllık süreçte 24 tez gerçekleştirilmiştir. Bu sayısal durum son yıllardaki hızlı artış ivmesinin göstergesi olarak tanımlanabilir.

Yaşlanma konusunun akademik olarak farklı alanlara dağılması, sayının artması ile bağdaştırılabilir. Akademik olarak mimari odaklı çalışmalar ele alınsa da daha önce açıklandığı üzere multidisiplinerlik bilimsel ilerleme için önemli bir noktadır. Bu açıdan lisansüstü tezlerin hazırlandığı anabilim dalları incelenmiştir. Bölümlerin mimarlık, iç mekan tasarımı, peyzaj mimarlığı alanlarında ağırlıklı olarak çalışıldığı görülmektedir. Bunların dışında endüstriyel tasarım, geriatri, enerji, demografi, coğrafya ve hemşirelik alanlarında da çalışmalar olduğu görülmektedir.

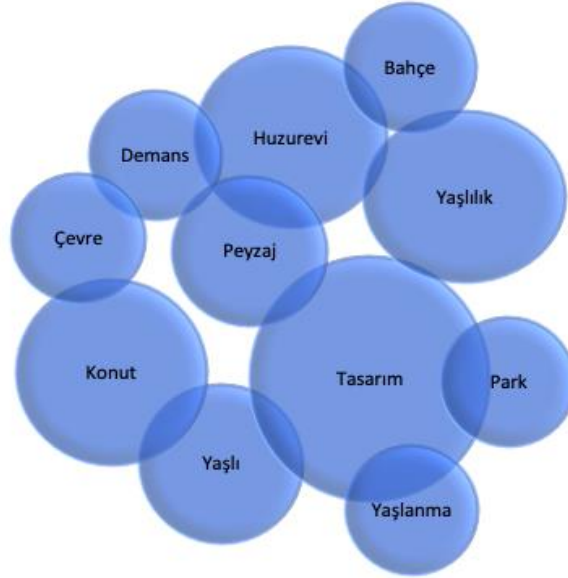
Yaşlanmanın konusu her ne kadar mekansal-mimari çerçevede sınırlandırılmış olsa da hayatın tüm alanları ile bağlantılı olduğunu ifade etmek bu geniş ve birbirinden bağımsız görünen çalışma alanlarını bir araya getirmesinden anlaşılabilir.

- Bölümler dışında lisansüstü tezlerin hazırlandığı üniversiteler de incelenmiştir;
- İstanbul Teknik Üniversitesi ve Yıldız Teknik Üniversitesi 4,
- Gazi Üniversitesi ve Akdeniz Üniversitesi 4,
- Bilkent Üniversitesi 2
- Diğer üniversitelerde 1'er adet lisansüstü tez çalışması bulunmaktadır.

Çalışılan tez sayısı birden fazla olan tüm üniversitelerde mimarlık bölümü bulunmaktadır. Ancak Akdeniz üniversitesi bünyesinde yaşlanmanın bilimi olan gerontoloji bölümü Türkiye'deki ilk ve köklü kurum olduğundan bu alandaki çalışmaları mimarlık alanına da yansımaktadır. Bu anlamda multidisipliner çalışma örneği olarak öncelikli olarak bu üniversitenin çalışmaları örnek verilebilir.

Mimarlık ve yaşlanma konularının kesişimine odaklanılarak hazırlanan lisansüstü tez çalışmalarında konunun sınırlılıklarını belirleyen önemli bir diğer nokta da anahtar kelimelerdir. Bu açıdan tezlerin anahtar kelimeleri taranmıştır. Genel anlamda anahtar kelimeler üzerinden değerlendirildiğinde tezler ile ilgili şu değerlendirmeler yapılabilmektedir. Lisansüstü tezler farklı ana bilim dallarında hazırlanmış olması sebebi ile farklılık gösterse de konular mimarlık odaklı olduğundan tasarım, çevre, konut, ev, peyzaj, bahçe, park, kullanıcı, ergonomi önemli anahtar kelimelerini ifade etmektedir.

Anahtar kelimelerin kullanım sırası da çalışmanın konusu hakkında fikir vermektedir. İlk kelime olarak yaşlı ve kelime ekli hallerinin (yaşlılık, ileri yaş) kullanım sıklığı %54,1 olarak tespit edilmiştir. Bu değerlendirmelerin yanında; genel olarak anahtar kelimelerin kullanımı ile ilgili bir diyagram da ayrıca oluşturulmuştur (Şekil 2).



Şekil 2. Tezlerdeki anahtar kelimelerin diyagram analizi

Çalışma kapsamında incelenen Tezler mühendislik, mimarlık, güzel sanatlar ve bunun gibi farklı enstitüler ile yürütüldüğünden; tezlerin yöntem dağılımında, tezin çalışıldığı üniversitelerin etkisini olduğu görülmektedir. Fen bilimleri, tıp gibi alanlarda sıklıkla görülmeyen model oluşturma yönteminin üniversite fark etmeksizin bu çalışmalarda sıklıkla kullanıldığı tespit edilmiştir. Ayrıca elde edilen veri ve modellerin; anketlerden mimari çizime, yazılım uygulamalarından mimari kılavuzlara kadar farklı farklı biçimlerde oluşturulduğu görülmektedir.

5. SONUÇ

Çalışma kapsamından yaşlanma konusu merkezinde mekansal ve mimari bilimsel lisansüstü tezler incelenmiştir. Artan yaşlı nüfusunun barınmasına ve mekansal gerekliliklerine yönelik çalışmalar tespit edilmiştir.

Bu çalışmada da günümüzün önemli konularından biri olan nüfus yaşlanması konusu mimarlık alanındaki çalışmalar üzerinden incelenmiştir. Yükseköğretim kurumunun ulusal tez merkezinde kayıtlı lisansüstü tezler konu kapsamında analiz edilmiştir. Geniş kapsamlı bir tarama gerektiren bu çalışma 'yaşlanma' olgusunu ele alan tüm mekansal ve mimari odaklı lisansüstü tezler ile sınırlandırılmıştır. Genel toplamda belirlenen tez çalışmalarının %23'üne ulaşamamıştır. Bu oranın

önemli bir bölümü tez kayıt ve tarama sisteminin hazırlanmasının öncesindeki tarihe denk gelmesi; ulusal tez kayıt ve tarama sisteminin bilimsel çalışmaların paylaşımı ve yayılımına olumlu katkısını göstermektedir.

Bilimsel bir çalışmaya erişimin sağlanamaması aynı konuda hazırlanacak çalışmalar açısından sorun teşkil etmektedir. Bu anlamda geçmişten günümüze teknolojinin gelişmesi ve daha sık kullanımı ile bilimsel çalışmaların paylaşımının da olumlu yönde ilerleme gösterdiği ifade edilebilir. Elde edilen veriler ile artan yaşlı nüfusu ile ortaya çıkan barınma ve mekansal gereklilikler ile ilgili yapılan çalışmaların yöntemleri ve uzmanlık alanları tespit edilmiştir. Bundan sonra yapılacak çalışmalarda kullanılacak yöntemler, sınırlılıkları belirleyen anahtar kelimeler de incelenmiştir.

Farklı iki disipline ait konuların bir araya getirilerek hazırlanan lisansüstü tezleri inceleyen bu çalışma bu yönü ile anahtar kelimelerin analizi yönünden önem taşımaktadır. Farklı alanlardan olsa da çalışmaların hangi anahtar kelimeler ile özetlendiğini belirlemek; sonraki çalışmaları gerçekleştirirken hem önceki araştırmaların taranmasını hem de yeni çalışmaların kendi anahtar kelimelerini oluşturabilmesi yönünden katkı sağlayabilecektir. Bu anlamda çalışma kapsamında anahtar kelimeler incelenip bununla ilgili diyagram çalışması da bulgulara ayrıca eklenmiştir. Anahtar kelimelerin kullanım sıklığı konular ile ilgili de fikir oluşturmaktadır. Son 30 yılda kelimelerin kullanımına yönelik değişimlerin olduğu, teknoloji odaklı çalışmaların özellikle son birkaç yıl içinde daha yoğun olarak hazırlandığı tespit edilmiştir.

Araştırma yöntemleri incelenen lisansüstü tezlerin büyük ve önemli bir çoğunluğunda alan çalışması ve örnek inceleme yönteminin gerçekleştirildiği tespit edilmiştir. Bundan gelen yöntem ise anket çalışması olarak gerçekleştirilmiştir. Çok farklı kullanıcılara ve yoğunlukta uygulandığında anket çalışmaları için örneklem sayısı ile ilgili net bir sayı grubu oluşturulamamıştır. Ana kütle büyüklüğü ile ilgili bilgi ve buna bağlı seçimine çok az sayıda yer verilmiştir. Sıklıkla kullanılan bir diğer yöntem ise model oluşturma olarak tespit edilmiştir.

Çalışma kapsamında tespit edilen bir diğer nokta da konuların geçmiş yıllardan günümüze kamusal mimari mekandan bireysel mimari mekanlara doğru değişim geçirmiş olmasıdır. Örneğin ilk çalışma ve sonraki takip eden yıllardakiler yaşlı yurtları ve huzurevleri ile ilgili hazırlanırken, özellikle son sekiz yıldaki çalışmaların yaşlanan bireyin konutu ile ilgili konularını içerdiği tespit edilmiştir. Bu konunun özellikle son yıllarda birçok disipline dahil olan ve çalışılan 'yerinde yaşlanma' kavramı ile paralellik gösterdiğini ifade etmektedir. Yerinde yaşlanma kavramı kısaca yaşlanan bireyin hayatına kendi bireysel konutunda yaşamını sürdürmesi olarak tanımlanabilir. Bu bağlamda sonraki çalışmalar için yerinde yaşlanma, yaşlı yakın çevresi, yaşlı bireyin mekansal memnuniyeti gibi kavramlar özellikle yaşlı konutunun araştırılmasında anahtar kelimeler olarak belirlenmelidir.

Araştırmanın çok disiplini içermesi yönü ile mimarlık veya gerontoloji disiplini; her iki alan ile çalışma hazırlayacak araştırmacılara katkı sağlayacağı düşünülmektedir. Araştırma konu dışında, örneklem seçimi olarak da belirli sınırlılıklar dahilinde gerçekleştirilmiştir. Ulusal tez merkezi aracılığıyla erişim sağlanan tezler çalışma dahilinde yer almıştır. Makale, bildiri, bilimsel araştırma projeleri gibi akademik çalışmalar ve bundan sonraki çalışmalarda analiz edilebilir.

KAYNAKÇA

- Akan, E. (2017). Yaşlılık kurumlarında yaşlı mekansal davranış ve bilişiminin mekansal dizin bağlamında irdelenmesi. Doktora tezi İstanbul: İstanbul Teknik Üniversitesi .
- Akın, G. (2003). İnsanın Ortaya Çıkışı ve Toplumsal Davranışları. V. Kalınkara içinde, Yaşlılık Disiplinler Arası Yaklaşım, Sorunlar, Çözümler (s. 1-33). Ankara: ODAK.
- Aldemir, Z. (2019). Yaşlı Bakım Ve Rehabilitasyon Merkezlerinin Sosyal Yaşam Alanlarında Yaşlıların Memnuniyet Düzeylerini Değerlendirme : Buca Sosyal Yaşam Kampüsü, Yaşlı Bakım Ve Rehabilitasyon Merkezi Örneği, Yaşar Üniversitesi / Fen Bilimleri Enstitüsü, İzmir.
- Alkan, M. (2008). Kullanıcı Faktörlerinin Huzurevi Tasarımına Etkisinin İncelenmesi. Yayınlanmamış Yüksek Lisans Tezi, Yıldız Teknik Üniversitesi Fen Bilimleri Enstitüsü, İstanbul.

- Arda Akyıldız, N. (2017) İnsan Mekan İlişkisi Bağlamında Yaşlı Dostu Mekanlar (1.Baskı). Ankara: Grafiker Yayınları.
- Bekdaş, O., (2017). Yaşlı bireylere yönelik tuvalet-banyo tasarımında kullanılmak üzere bazı antropometrik ölçülerin belirlenmesi ve değerlendirilmesi, Cumhuriyet Üniversitesi / Sosyal Bilimler Enstitüsü , Sivas.
- Ceylan, H. (2015). Sosyal Değerlerden Sosyal Soruna Yaşlılık: Geleneksel Toplumdan Modern Topluma Değişen Yaşlılık Algısı. H. Ceylan içinde, Modern Hayat ve Yaşlılık (s. 25-49). Ankara: Nobel.
- Cüce , B. (2018). Huzurevi Bahçelerinin Peyzaj Tasarımı Yönünden İrdelenmesi: Fethi Bayçın Huzurevi (Antalya) Örneğinde Tasarım Öneriler, Akdeniz Üniversitesi / Fen Bilimleri Enstitüsü, Antalya.
- Çakır, D. (2004). 65 Yaş ve Üstü Kullanıcıların Fizyolojik, Psikolojik ve Sosyo-Ekonomik Gereksinimlerine Göre Yaşlı Yurtları Tasarlama Kriterlerinin Belirlenmesi ve Diyarbakır Merkez Huzurevi'nde İrdelenmesi. Yüksek Lisans Tezi, Dicle Üniversitesi Fen Bilimleri Enstitüsü.
- Çam, S. C., (2012). Yaşlılar evinde sosyal etkileşim alanlarının bilişsel açıdan değerlendirilmesi, Fen Bilimleri Enstitüsü, İstanbul.
- Damon, A., & Stoudt, H. (1963). The functional anthropometry of old men. Human Factors, 5:483-491.
- Demirkan, H. (2007). Housing for the aging population. Aging Phys Act, 33-38.
- Dörter S. S., (2014). Huzurevinde ya da yerinde yaşlanmayı tercih eden yaşlı bireylerde yaşadıkları çevre ile yaşam kalitesi arasındaki ilişki. Yüksek Lisans Tezi, Haliç Üniversitesi, İstanbul.
- Düzenli, T., & Alpak, E. (2017). Mekânların kullanılabilirliği, kullanım amacı ve sıklığı gibi faktörler, Yaşlı Sorunları Araştırma Dergisi, 10(2), 1-8.
- Erbaş, E. (2006).Yaşlıların yaşam çevresinin analizi ve Ankara'da yaşam destekli konut projesi, Yüksek Lisans Tezi, Ankara
- Erbek, M. (2019). Alzheimer Hastalarının Tedavisinde Bahçe Tasarımının Peyzaj Mimarlığı Açısından İrdelenmesi, Süleyman Demirel Üniversitesi / Fen Bilimleri Enstitüsü, Yüksek Lisans Tezi, Isparta.
- Eren, E.T. (2018). Huzurevi Bahçelerindeki Çevresel Memnuniyet Düzeylerinin ve Çevresel Tercihlerinin Belirlenmesi Üzerine Bir Araştırma. KTÜ Fen Bilimleri Enstitüsü Peyzaj Mimarlığı Anabilim Dalı, Doktora Tezi.
- Erman, E. (2009). Mimarlıkta Bilimsel Araştırma Yöntemleri ve Tez Yazım Teknikleri (1.Baskı). Ankara: Murat Kitabevi.
- Gökçakan, K. (2019). Yaşlıların Mekâna Dair Sorunları ve Akıllı Ev Teknolojileri İle Olan İlişkileri, Anadolu Üniversitesi, Güzel Sanatlar Enstitüsü, Eskişehir.
- Gökçe Abay, Z. (2018). Yaşlı dinlenme ve bakım evlerinde yapay aydınlatma ilkeleri, inceleme ve öneriler, Yıldız Teknik Üniversitesi, Fen Bilimleri Enstitüsü / Mimarlık Ana Bilim Dalı, İstanbul.
- Karakaş, H. (2019). Birey-Çevre Uyumu Bağlamında Demans Dostu Çevreler Yaratmak ve Yerel Yönetimlere Öneriler, Akdeniz Üniversitesi / Sağlık Bilimleri Enstitüsü / Gerontoloji Ana Bilim Dalı, Antalya.
- Karakoç, E. (2020). Yaşlılar İçin İyileştirme Bahçeleri Tasarım İlkeleri: Konya-Selçuklu İlçesi Örneğinde Bir Tasarımı, Selçuk Üniversitesi / Fen Bilimleri Enstitüsü, Konya.

- Kayadelen, F.E. (2019). Demans Hastalarına Yönelik Tasarımlar Ve Bir Mobil Uygulama Örneği Olarak Bringback, Yıldız Teknik Üniversitesi, Sosyal Bilimler Enstitüsü, Yüksek Lisans Tezi, İstanbul.
- Keskin, M. (2020). Yerinde Yaşlanma Bağlamında Yaşlıların Konut Ve Çevresinden Beklentileri: Afyonkarahisar Kenti Örneği, Uşak Üniversitesi / Lisansüstü Eğitim Enstitüsü, Coğrafya Ana Bilim Dalı, Yüksek lisans Tezi, Uşak.
- Kumoğlu Süzer, Ö. (2018). Sanal Bir Poliklinik Ortamında Renk Kullanımının Yaşlıların Görsel Uzaysal Navigasyonlarına Yardımı, İhsan Doğramacı Bilkent Üniversitesi, Ekonomi ve Sosyal Bilimler Enstitüsü, Doktora Tezi, Ankara.
- Kutsal, G. (2016). İleri yaş grubunun sosyal katılım için yaşlı merkezlerindeki mekansal öncelikleri, İhsan Doğramacı Bilkent Üniversitesi / Ekonomi ve Sosyal Bilimler Enstitüsü, Ankara.
- Lecovich, E. (2014). Aging in Place: From Theory to Practice. *Anthropological Notebooks*, 21-33.
- Lipman, B., Lubell, J., & Salomon, E. (2018). Housing an aging population. Are we prepared? Center for housing policy.
- Loukaitou-Sideris, A., Levy-StormsLene, & Brozen, M. (2014). Placemaking for an aging population. Guideline for senior parks. Lewis Center.
- Maraş, A. (2018). Yerinde Yaşlanma İçin Akıllı Ev Stratejileri, Bahçeşehir Üniversitesi / Fen Bilimleri Enstitüsü, Yüksek lisans Tezi, İstanbul.
- Mavili, A. (2015). Yaşlılık, Yaşlanma ve Sosyal Hizmet. A. Mavili içinde, *Modern Hayat ve yaşlılık* (s. 1-24). Ankara: Nobel.
- Okumuş, M. (2014). Yaşlı Evlerinde Pencereilerin Bina Enerji ve Gün Işığı Performansına Etkisinin İncelenmesi, Enerji Enstitüsü, İstanbul Teknik Üniversitesi, İstanbul.
- Özer Baş, G. (2019). Yeterlilik Düzeyi Bağımsız Olan Yaşlıların Mekan Kullanımına Yönelik Bir Çalışma, Hacettepe Üniversitesi, Güzel Sanatlar Fakültesi, Ankara.
- Özkan, G. (2020). Yaşlıların Park Kullanım Tercihlerinin Belirlenmesi, Antalya Kenti Örneği, Akdeniz Üniversitesi, Fen bilimleri Enstitüsü, Antalya.
- Öztürk, A., & Turan Kızıldoğan, E. (2017). Yaşlı bireylerin kentsel/kamusal mekanları kullanım analizi.ç Eskişehir örneği. *Yaşlı Sorunları Araştırma Dergisi*, 1-13.
- Öztürk, A.M. (2019). Yaşlıların Mekan ve Mobilya Kullanımında Karşılaştıkları Sorunlar Ve Çözüm Önerileri, Gazi Üniversitesi / Fen Bilimleri Enstitüsü, Ankara.
- Pollock, A., & Fuggle, L. (2013). Designing for dementia: creating a therapeutic environment.
- Samancı Tekin, Ç., & Kara, F. (2018, 2 10). Dünyada ve Türkiye'de Yaşlılık. *Uluslararası Bilimsel Araştırmalar Dergisi*, s. 219-229.
- Salemi, S. (2019). Yaşlı Bakım Ve Huzurevlerinde Peyzaj Taleplerinin Belirlenmesi (Karşıyaka Zübeyde Hanım Huzurevi Örneği), Atatürk Üniversitesi / Fen Bilimleri Enstitüsü, Erzurum.
- Şahin, D. (2019). Fiziksel Çevrenin Alzheimer Hastalığındaki Yeri Ve Önemi: Farklı Tipteki Özel Alzheimer Bakımevleri İçin İç Mekân Tasarım Kriterlerinin Geliştirilmesi, Sosyal Bilimler Enstitüsü, İstanbul Teknik Üniversitesi, İstanbul.
- Şentürk, Ü. (2018). Yaşlılık Sosyolojisi Yaşlılığın Toplumsal Yörüngeleri (1.Baskı). Bursa: Dora Yayınevi
- Şimşekkan, G., (2006). İç mekanlarda yaşlılar için endüstri ürün tasarımı, Yüksek Lisans Tezi, İzmir yüksek Teknoloji Enstitüsü, İzmir.
- TDK. (2011). Türkçe Sözlük. Ankara: Türk Dil Kurumu.

- Tuncer, A. (2011). Huzurevlerinde yaşlı ve engelli bireylerin (tekerlekli sandalye kullanıcıları) yaşamsal Yüksek Lisans irdelenmesi, sorunların tespiti ve çözüm önerileri, Gazi Üniversitesi, Fen Bilimleri Enstitüsü, Ankara.
- Uçak , N. Ve Al, U. (2009). Bilimsel İletişimin Zamana Göre Değişimi: Bir Atıf Analizi Çalışması, Bilgi Dünyası Dergisi, Bilimsel İletişimin Zamana Göre Değişimi 10(1), 1-22.
- Usta, A.(2012) Bilimsel Araştırmalarda Yapısal Etmenler ve Evreler, Gönü Üniversitesi Uluslararası Sosyal Bilimler Dergisi Gdari Bilimler Cilt 1, Sayı 1,(s. 97-112)
- Ünal, D., (1997). “Ülkemizde Değişen Toplumsal Koşullar Sürecinde Yaşlı Konutlarının İrdelenmesi (Adana Kenti İçinde Bir İnceleme)”, Yayınlanmamış Yüksek Lisans Tezi, Çukurova Üniversitesi, Fen Bilimleri Enstitüsü, Adana.
- Üresin, Ş. (2005). Yaşlıların bakım ve barınma ihtiyaçlarını karşılamaya yönelik mekansal organizasyonlarda “ev” ortamının sağlanması: 75. yıl dinlenme ve bakımevi örneği. Mimarlık Programı Yayınlanmamış Yüksek Lisans Tezi, Gazi Üniversitesi Fen Bilimleri Enstitüsü. Ankara, Türkiye.
- Varış, F. (1984). Lisansüstü düzeyde eğitim elemanı yetiştirme. Eğitim Bilimleri Sempozyumu, Ankara Üniversitesi Eğitim Bilimleri Fakültesi Yayınları, 136, 49-54.
- WHO (2007). Global Age-friendly Cities: A Guide. Erişim Tarihi:20.11.2020.
- Yüksel, S., (1991), Ülkemizde Toplumsal Değişim Süreci içinde Yaşlı Yurtları Programlama ve Tasarım ilkelerinin Ortaya Konması, Doktora Tezi, Yıldız Teknik Üniversitesi Fen Bilimleri Enstitüsü.
- http://www.who.int/ageing/publications/Global_age_friendly_cities_Guide_English.pdf