



GELENEKSEL GÜMÜŞHANE MESKENLERİNİN KÜLTÜREL COĞRAFYA ANALİZİ

Cultural Geographic Analysis of The Traditional Gümüşhane Dwellings

Yunus Emre SARI

Ağrı İbrahim Çeçen Üniversitesi Yüksek Lisans Öğrencisi
yunusemresari29@hotmail.com
<https://orcid.org/0000-0003-1519-4090>



Alperen KAYSERİLİ

Doç. Dr., Ağrı İbrahim Çeçen Üniversitesi Fen Edebiyat Fakültesi-Coğrafya Bölümü
akayserili@agri.edu.tr – alperenkayserili@gmail.com
<https://orcid.org/0000-0003-3174-5710>



Ağrı İbrahim Çeçen Üniversitesi Sosyal Bilimler Enstitüsü Dergisi-
Journal of Ağrı İbrahim Çeçen University Social Sciences Institute-
AİCUSBED 7/2 Ekim/October 2021 / Ağrı

ISSN: 2149-3006

e-ISSN: 2149-4053

Makale Türü- <i>Article Types</i> :	Araştırma Makalesi
Geliş Tarihi- <i>Received Date</i> :	05.08.2021
Kabul Tarihi- <i>Accepted Date</i> :	16.09.2021
Sayfa- <i>Pages</i> : 185-207.	https://doi.org/10.31463/aicusbed.979155



<http://dergipark.gov.tr/aicusbed>

This article was checked by

✓ iThenticate



AĞRI İBRAHİM ÇEÇEN ÜNİVERSİTESİ
SOSYAL BİLİMLER ENSTİTÜSÜ DERGİSİ
Journal of Ağrı İbrahim Çeçen University Social Sciences Institute
AICUSBED 7/2, 2021, 185-207.



GELENEKSEL GÜMÜŞHANE MESKENLERİNİN KÜLTÜREL COĞRAFYA ANALİZİ¹ Cultural Geographic Analysis of The Traditional Gümüşhane Dwellings

Yunus Emre SARI
Alperen KAYSERİLİ

Öz

İnsanın fizyolojik ihtiyaçlarının en önemlilerinden birisi dışsal faktörlerden korunma amacı ile ortaya çıkarılmış olan meskenlerdir. Bu ihtiyaçtan dolayı ilk insanların dünyaya geldiği andan itibaren barınma ihtiyaçlarını ilkel de olsa mağaralar veya ağaç kovukları gibi az korunaklı mekânlarda giderdikleri bilinmektedir. Özellikle tarımsal faaliyetlerin etkisi ile birlikte yerleşik hayata geçtikten sonra ise çeşitli özellikleri ve zenginlikleri olan ev, konut veya mesken adını verdikleri yapılar inşa ederek barınma ihtiyaçlarını giderdikleri anlaşılmaktadır. Evlerin bir toplumun mimari kimliğinin izleri olduğu kabul edilmektedir

Bu çalışmanın amacı Gümüşhane'deki geleneksel yöntemlerle inşa edilmiş olan tarihi konakların kültürel kökenleri açısından incelenip geçmişten günümüze aktarılan kültürel mirasın izlerini ortaya çıkarıp sürdürülebilir turizm faaliyetlerine dâhil edilebilmesi için önerilerde bulunmaktır. Bu amaç doğrultusunda gerçekleştirilen çalışmada etnografik araştırma yöntemlerinden faydalanılarak Gümüşhane konaklarına ait unsurların kültürel kökenleri hakkında açıklamalar yapılmaya çalışılmıştır. Bu yöntem kullanılırken hem yerinde gözlemler yapılmış hem de konut sahipleri ile yapılandırılmamış görüşme formları kullanılarak veriler elde edilmiştir. Gümüşhane şehri sınırları içerisinde beş farklı mahallede toplam 40 geleneksel mesken tespit edilmiştir. Bu meskenlerin bir kısmının tescil edildiği belirlenmiş ancak bir kısmının tescil edilmediği bir kısmının ise isimlendirilmediği görülmüştür. Sonuç olarak yok olma tehlikesi ile karşı karşıya olduğu düşünülen bu konakların ve yerleşim birimlerinin koruma altına alınması gerekmektedir. Ayrıca kültürel miras turizmi ve sürdürülebilir turizm açısından oldukça elverişli olan konaklarda destinasyon oluşturulmasının kent ekonomisine katkı sağlayabilecek bir zenginlik kaynağı olduğu düşünülmektedir.

Anahtar Kelimeler: Gümüşhane, Kültür, Kültürel Coğrafya, Gümüşhane Meskenleri, Kültürel Miras Turizmi

¹ Bu çalışma "II. Uluslararası Coğrafya Eğitimi Kongresi'nde (3-5 Ekim 2019 Eskişehir)" aynı başlıkla sunulan ve özet metni yayınlanan bildiri metninin genişletilerek güncellenmiş şeklidir.

Abstract

One of the most important physiological needs of human beings is the dwellings that have been created for the purpose of protection from external factors. Because of this need, it is known that the first humans, beginning from the moment they were born, met their shelter needs in less sheltered places such as caves or tree hollows, even if they were primitive. It is understood that they met their shelter needs by building structures that they call houses, residences or dwellings, which have various features and richness, especially after they settled down with the effect of agricultural activities. It is accepted that houses are the traces of the architectural identity of a society.

The aim of this study is to examine the historical mansions built with traditional methods in Gümüşhane in terms of their cultural origins and to reveal the traces of the cultural heritage transferred from the past to the present and to make suggestions to include them in sustainable tourism activities. In the present study carried out for this purpose, it was tried to explain the cultural origins of the elements of Gümüşhane mansions by using ethnographic research methods. While employing this method, both on-site observations were made and data were obtained from the homeowners by using unstructured interview forms. A total of 40 traditional dwellings were identified in five different neighbourhoods within the borders of Gümüşhane city. It was determined that some of these dwellings were registered, but some of them were not registered and some of them were not named. As a result, it could be claimed that these mansions and settlements, which are thought to be in danger of extinction, are needed to be protected. In addition, it is thought that creating a destination in mansions, which are very suitable for cultural heritage tourism and sustainable tourism, would be a source of wealth that can contribute to the city's economy.

Keywords: Gümüşhane, Culture, Cultural Geography, Gümüşhane Houses, Cultural Heritage Tourism

Giriş

Yerleşmelerin yapısını oluşturan en küçük eleman ‘‘mesken’’dir. Mesken, barınak veya konut olarak adlandırılan yerleşim birimi, bazen ilkel rüzgârlıklar olabildiği gibi, bazen bir çardak, bir mağara, bir çadır, bir mavna, basit bir kulübe veya bir çiftlik halinde görülürken bazen de bir gökdelen içerisindeki daire olabilmektedir. Meskenler insanların en önemli ihtiyaçlarından doğmaktadır. İnsanların en başta gelen ihtiyacı ise yiyecek teminin yanı sıra dinlenmek ve özellikle uyumaktır; çünkü normal olan her insan günün üçte biri ile dörtte birini uykuda geçirir. Bu devre içinde rahatsız edici hava etkilerinden ve kendine hücum etmek isteyen gerek hayvan gerek hemcinsleri olan düşmanlarından korunmak ister. Bundan ötürü de insan

kendini korumak için barınacak bir yer aramak zorunluğundadır. Uyku ihtiyacı ve bu ihtiyacı gidermek üzere barınağı her gün belirli zamanlarda sığınmak zorunda oluş, meskeni-ne derece ilkel olursa olsun- ferdin hayatının odağını meydana getiren önemli bir eleman haline getirmiştir. Mesken olarak insanların oluşturdukları bütün binaların ele alınması ise de konunun önemini daha da arttırır (Denker, 1977, s. 59).

İnsanın fizyolojik ihtiyaçlarının ve yaşama sürecinin temel olgusu, benliği içerisinde bulundurduğu barınma duygusudur. Bundan dolayı insan yeryüzüne geldiği andan beri barınma ihtiyacını ilkelde olsa mağara veya ağaç kovuklarıyla gidermiş, yerleşik hayata geçtikten sonrada çeşitli türevleri olan ev adını verilen yapılardan gidermiştir. Var olduğu toplumun kültürel özelliklerini ifade eden unsurlardan ön önemlisi evdir. Sürekli olarak değişen kültürün en az etkilendiği yapılar genel olarak kırsal ve geleneksel mimarilerdir. Toplumsal büyüklükten uzak, etkilenme alanının dışında kalan bölgeler orijinalliyini koruyarak günümüze kadar ulaşmış ışık tutmaktadır (Köse, Türkiye'de Geleneksel Kırsal Konut Planlarında Göçebe Türk Kültürü İzleri, 2005)

Ev, bir toplumun mimarideki izleridir. Bireylerin ortak noktası olan ev, bu niteliğinden ötürü yapan kişinin hatta kullanan kişiler tarafından kendi değerleri olan, geleneksel veya o topluma ait olan mitlerin, inançların, sembollerin, sosyo-kültürel değerlerin maddi yapılar olan evlerin manevi değer kazanması için işlenen mekânlardır. Geleneksel evler, geçmişten gelen kültürel birikimlerin ve yayılmaların, kültürel olgularla harmanlanarak tarihe ışık tutan hatta belge niteliği taşıyan özellikleriyle günümüzde büyük önem arz etmektedir (Köse, 2007, s. 9). Mesken öncelikle fiziksel anlamda insanoğlunun kullanımına sunulmaktadır. Ancak meskene anlamını kazandıran asıl eylemler, insanların birbirleri ile olan ilişkilerinin niteliğidir. İnsanların mesken içerisindeki karşılıklı ilişkilerini ortaya çıkaran, sosyal, kültürel, ekonomik ve inançlarla ilgili değerler meskene anlam katan eylemlerin bütünü olarak ön plana çıkmaktadır (Bal, 2008, s. 266).

Meskenler, yerleşik hayata geçişle birlikte toplumlarda farklı farklı inşa tarzları göstererek ait olduğu kültürü ve coğrafyayı niteleyip kendisine has dokular oluşturmuşlardır. Bu dokular bir kültürün geçmişten günümüze getirdiği kültürel mirasın maddi yapılar olan meskenler üzerindeki etkisini göstermesi açısından kültürel coğrafya için önemli bir araştırma konusu olarak değerlendirilmektedir. Kültürel coğrafya, kültürün meskenler üzerindeki etkisini araştırıp determinist yaklaşımdan farklı bir yol çizerek kültürün

konutların şekillenmesi üzerindeki etkisini açıklanmaya çalışmaktadır (Kayserili & Altaş, 2010, s. 91).

Geleneksel konutlar, toplumların geçmişten itibaren kendi aralarında veya başka toplumların kültürlerinden etkilenecek birikim sonucu günümüze ulaşmasıyla meydana gelmiş maddi öğelerle oluşmuş mimari yapılardır. Konutlar bünyesinde barındırdıkları özelliklerle topluma nasıl hizmet ettiğinden şekillenmesinde nelerden etkilendiğinden aile yapısının, yaşantısının, dini hayatın etkisinin ve kadının toplum içerisindeki statüsünden sosyal ilişkilere göre nasıl planlandığını gösterir (Kocaman, Kayserili, & Kaya, 2014, s. 148).

Amaç ve Yöntem

Bu çalışmanın amacı Gümüşhane'deki geleneksel yöntemlerle inşa edilmiş olan tarihi konakların kültürel kökenleri açısından incelenip geçmişten günümüze aktarılan kültürel mirasın izlerini ortaya çıkarıp sürdürülebilir turizm faaliyetlerine dâhil edilebilmesi için önerilerde bulunmaktır. Ayrıca geleneksel Gümüşhane meskenlerinin Anadolu Türk mesken kültürünün özelliklerine sahip olduğu ve bunu çevresel faktörlere uygun bir şekilde kendine özgü bir yapıda şekillendirdiği hipotezi öne sürülmüştür.

Bu amaç doğrultusunda gerçekleştirilen çalışmada etnografik araştırma yöntemlerinden faydalanılarak katılımcı gözlemler yapılmış ve Gümüşhane konaklarına ait unsurların kültürel kökenleri hakkında açıklamalar yapılmaya çalışılmıştır. Bu yöntem kullanılırken hem yerinde gözlemler yapılarak etnografik veriler elde edilmiştir.

Çalışmanın temel problemi geleneksel Gümüşhane Evlerinin kültürel miras olarak değerlendirilebilmesi için envanter tespitinin ve kültürel kodlamaların gerçekleştirip gerçekleştirilmediği oluşturmaktadır Buna bağlı olarak;

- Gümüşhane şehrinde günümüzde halen kullanılabilir durumda olan kaç geleneksel konut vardır ve bunların dağılışı nasıldır?
- Gümüşhane geleneksel konutlarında inşa edilmiş olan konut elemanlarının kültürel kökenleri nelerdir?
- Sürdürülebilir kültürel miras turizminde değerlendirilebilir hale gelmeleri için hangi koruyucu tedbirler alınmalıdır?

Şeklindeki alt problemler ise çalışmanın temel olarak yapılandırıldığı sorular olarak değerlendirilmiştir.

Türklerde ve Anadolu’da Geleneksel Mesken Kültürü

Türklerin kültür tarihi üzerine yapılan bilimsel araştırmalarda, Türklerin Anadolu’ya göç etmeden önceki hayatlarının konargöçer veya göçer evlü olarak adlandırıldığını ve genel anlamda konargöçer hayat tarzının izlerini taşıdığı kanıtlanabilmektedir (Banarlı, 1986, s. 71). Konargöçer kültüre bağlı olarak Türkler kış aylarında balık adı verilen kentlerde yerleşik hayat sürerken yaz aylarında ise özellikle hayvancılık faaliyetlerinden dolayı yaylalarda ve otlaklarda yapımı ve taşınması kolay olan otağ adı verilen çadırlarda hayatlarını sürdürmüşlerdir.

Türkler mesken kültürüne ayrı bir önem atfetmişlerdir. Toplumsal yaşamın bir parçası olarak görmüş ve yapılandırırken de bu doğrultuda bir sistematik oluşturmuşlardır. Hatta ev kelimesinin etimolojik açıdan bir değerlendirmesi yapılacak olursa aynı özelliklerin ön plana çıktığı gerçeği ile karşılaşmaktadır. “*Türk toplumunda ev kelimesi; vatan, devlet, aile gibi kutsal bir kavramdır. Günümüz Türkçesindeki gibi ev ve bark kelimeleri eski Türk toplumlarının da kullandığı vatan, devlet, aile gibi anlamları ile kullanılmıştır.*” (Ögel, 1988, s. 133).

Anadolu’ya göç eden Türkler ise bu bölgenin sunduğu olumlu imkânları ve Türklerin kültürel özellikleriyle birleştirerek yeni bir yaşam alanı düzeni geliştirmişlerdir. Doğadan en iyi şekilde yararlanılıp yaşadığı alana sınırlar çizerek, onu koruyarak çevre bilincinin gelişmesine sebep olmuşlardır. Yaşanan bu süreçler Türklerin Anadolu’da bir yerleşime kültürü oluşturmalarını sağlamıştır (Günay, 1989, s. 15).

Doğan Kuban, bir araştırmasında Anadolu’da Türk şehrinin gelişimini şu şekilde ele almıştır; “*Anadolu şehrinin Türkleşmesinin üç cephesi vardır: Eski şehirlerin gevşemesi ve yeni bir şehir fizyonomisinin doğuşu; yeni şehirlerin kurulması veya meydana gelişi; göçebelere şehirli oluşur.*” (Kuban, 1968, s. 58).

Türklerin geleneksel konut mimarisini belirleyen faktörlerin başında gelenekler ve dinî davranışların belirlediği yaşam tarzı, üretim şekli ve son olarak da coğrafi mekândan elde edilen materyaller gelmektedir. Ancak, bütün bu faktörlere egemen olan o toplumun sosyo-kültürel yapısıdır (Sezgin, 2006, s. 9). Türklerin geleneksel olarak kullandıkları meskenler Türk kültürünün en önemli izlerini bünyesinde barındırmaktadır. Maddi unsur olarak yapıлып

meydana getirilen bu geleneksel meskenler başta Orta Asya'dan gelmiş olan kültürel mirasın izlerini taşıırken, bunun yanında Anadolu'nun tarihi geçmişiyile harmanlanmış olan Anadolu'nun kültürel zenginliğinin izlerini de görmek mümkündür (Gögebakan, 2015, s. 44).

Geleneksel meskenlerde dikkati çeken en önemli özelliklerden birisi de Türklerin mitolojik yapılarının yansıtıldığı ikonografik özelliklerdir. Türklerin doğayla iç içe olan hayat özelliklerinden ortaya çıkan çok çeşitli simgeler büyük kamusal ve dini yapılarda kendini gösterebildiği gibi meskenlerde de yansımalarını bulmaktadır. Semboller vasıtası ile taşlar veya mermerler üzerinde yapılan işlemlerde ve kabartmalarda tarihi aşk hikâyelerini, dini motifleri, sonsuzluğa uzanan yolları veya insanları koruduğuna inanılan metafizik varlıkları görebilmek mümkün olmaktadır (Doğaner, 2013). Simgelerle gösterişli bir yapıya kavuşturulan mimaride, meskenler üzerindeki semboller iyi okunup doğru anlamları ile yorumlanmalıdır. Unutulmamalıdır ki kullanılan semboller yapıyı sadece dekoratif anlamda süslemek veya onu gösterişli bir şekilde göstermek için tercih edilmemiştir, meskenlerin inşasında kullanılan her bir sembol meskene kültürel bir yansıtma aracı olarak eklenmiştir (Tali, 2017, s. 54).

Türk evi; Geleneksel aile yapısına sahip olan Türk ailesinin yaşam biçiminin, kültürünün, örf ve adetlerine uygun olarak mekânsal anlamda hatta yapılış tarzı plan dâhilinde tüm ihtiyaçlara cevap vermiş yapı unsuru olarak tanımlanmaktadır. (Kuban, 1975, s. 192). Anadolu'da ortaya çıkan Türk mesken kültürü, kendine özgü özelliklere sahiptir. Anadolu'daki Türk meskenlerinin doğa ile barışık bir yapısının olduğu ve sahip olduğu açık ve yarı açık mekânlarının hem manzara görme açısından hem de dış dünya ile bağlantı kurma açısından doğadan kopuk olmadığı anlaşılmaktadır (Günay, 1989, s. 16). Meskenler iç avlular veya bahçeler ile bir bütün haline gelerek doğa ile insan arasında duygusal bir bağ kurulmasını amaçlamaktadır (Kayserili, 2014, s. 142).

Geleneksel Gümüşhane Evleri

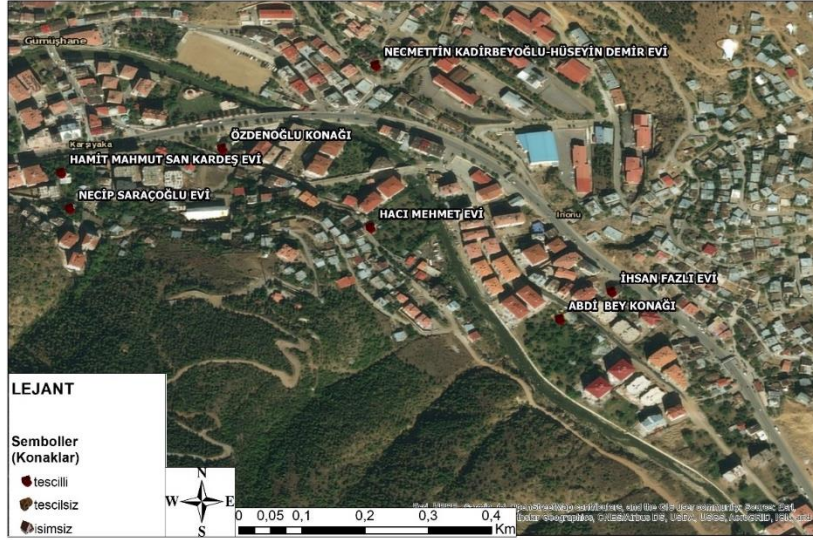
Araştırmacılar tarafından yerinde yapılan gözlemlere göre Gümüşhane şehri sınırları içerisinde şehrin tarihi çekirdeğini oluşturan beş mahalle içerisinde tescil edilmiş, tescil edilmemiş veya isimlendirilmemiş olan 40 farklı mesken tespit edilmiştir. Bu meskenlerin dağılıklarının daha belirgin bir şekilde gösterilebilmesi amacıyla beş ayrı mahallede yer alan geleneksel Gümüşhane evlerinin dağılışı haritaları uydu görüntülerinden

faýdalanılarak Arc G1s programı ile çizilmiştir. Harita lejantı içerisinde tescilli, tescilsiz ve isimsiz olarak her bir konut ayrı ayrı gösterilmiş ve dağılışı belirtilmeye çalışılmıştır. (Harita 1-2-3-4)

BAĞLARBAŞI MAHALLESİ(GÜMÜŞHANE)

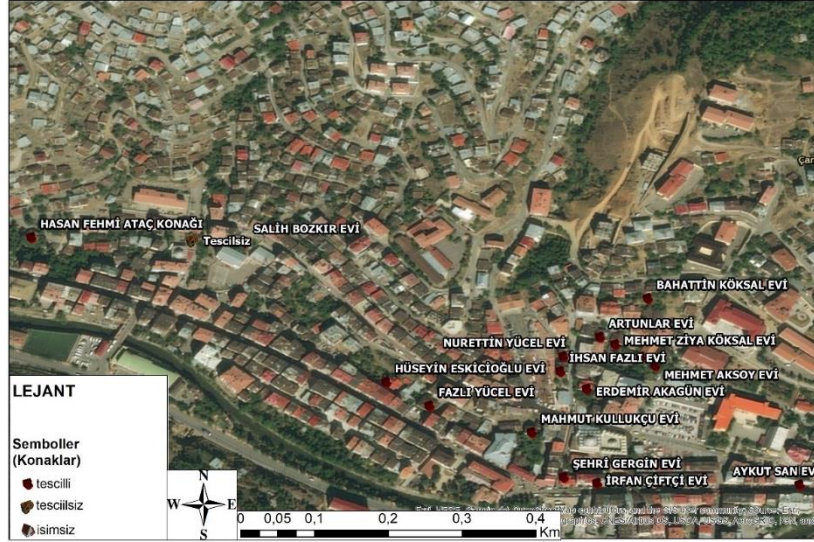


Harita 1: Bağlarbaşı Mahallesi geleneksel meskenlerin dağılışı haritası
KARŞIYAKA-İNÖNÜ MAHALLELERİ(GÜMÜŞHANE)

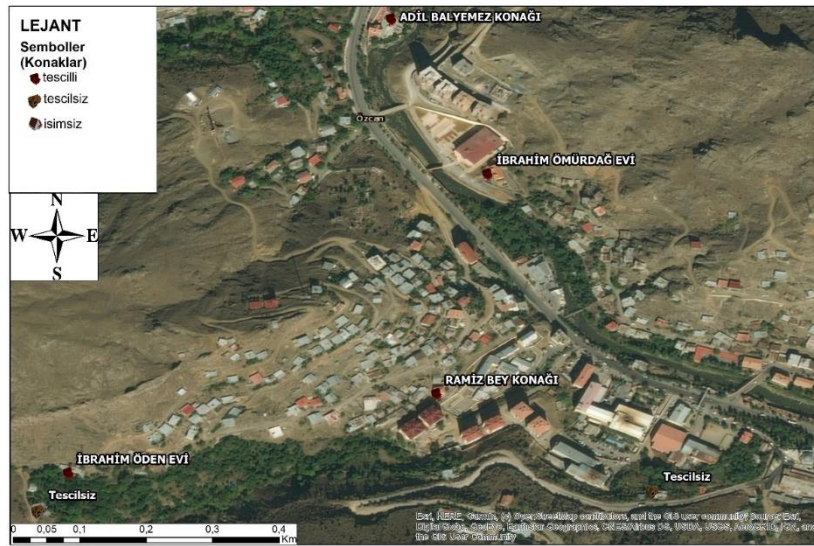


Harita 2: Karşıyaka ve İnönü Mahalleleri geleneksel meskenlerin dağılışı haritası

HASANBEY MAHALLESİ(GÜMÜŞHANE)



Harita 3: Hasanbey Mahallesi geleneksel meskenlerin dağılışı haritası
ÖZCAN MAHALLESİ(GÜMÜŞHANE)



Harita 4: Özcan Mahallesi geleneksel meskenlerin dağılışı haritası

Yapım Özellikleri

Kültürel ve sanatsal özellikleri bakımından büyük önem taşıyan Gümüşhane evleri, hem genel karakter hem de yapım ilkeleri açısından Anadolu Türk mesken kültürü ile benzerlikler göstermektedir (Kayserili,

2014, s. 144). Geleneksel Gümüşhane meskenleri ait olduğu Türk kültürünün değerlerini yansıtmaktadır. Geleneksel Türk mesken mimarisinin parçası olan Gümüşhane Konakları'nın mimari özelliklerinin hem toplumun kültürel yapısı hem de coğrafi mekânın imkânlarından etkilendiği görülmektedir (URL-1).

Gümüşhane konaklarının oluşumu şehirde bulunan tarihi, doğal ve beşeri özelliklerin bir araya gelmesiyle biçimlendirilmiştir. Gümüşhane şehrinde günümüzde tespit edilebilen geleneksel konak sayısı otuz dokuzdur. Bu konakların en tipik özelliği neredeyse hepsinin iki katlı olarak inşa edilmiş olmasıdır. Ana cephe her zaman sokağı veya alanı geniş açıyla rahat gören cephedir. Bahçe içinde bulunan konaklarda eklentiler mevcuttur bunlar: 1- yöre halkının geçimini sağladığı hayvancılıktan dolayı ahır-samanlık 2- Yemek ve ekmek pişirmek için fırın evi, 3- Temizlik faaliyetlerinin gerçekleştirildiği hamam-çamaşırhane gibi mekânlardır. Bahçelerde ayrıca meyve ağaçları ve çiçekler ile hem görsel güzellik elde edilmiş hem de çeşitli meyve sebze ihtiyaçları giderilmeye çalışılmıştır. Bahçeler etrafı taş duvarlar ve ahşap malzemeden yapılmış yerli halkın *bat* adını verdiği *tarabalarla* (Tahta perde) çevrilmiştir (Karpuz, 1991, s. 156).

Fiziki coğrafya özellikleri, konut kültürünün yapı-çevre ilişkileri içerisinde uyum sağlamak isteyen insanoğlunun ihtiyaçları ile bütünleşen en önemli kaynaklardan birisidir. Anadolu'nun coğrafi yapısına bağlı olarak farklı bölgelerde farklı iklim özelliklerinin görülmesi, özellikle modernizm öncesi toplumlarda temel mimari üslubun aynı olmasına rağmen farklı mimari kültürler ve farklı yerleşim dokularının oluşmasını sağlamıştır (Kayserili, 2016, s. 2). Geleneksel Gümüşhane meskenlerinin inşasında kullanılan malzemeler değerlendirildiğinde özellikle kayalardan faydalandığı dikkati çekmekle birlikte bunun tamamlayıcısı olarak da kerpiç ve ahşap dikkati çekmektedir. Bununla birlikte meskenlerin tamamlayıcı malzemeleri arasında örtü malzemesi olarak sac, bacalarda kullanılmak üzere kiremit ve tuğla kullanımının yaygın olduğu tespit edilebilmektedir.

Gümüşhane şehrinin etrafında zengin orman örtüsünün bulunmasından dolayı, bölgede ahşap malzeme en önemli hammaddelerden biri değerlendirilmektedir (Doğanay, 2001). Özellikle bölgede faaliyet gösteren yapı ustaları ahşabın kolay işlenebilir bir malzeme olmasından dolayı öncelikli olarak ahşabı tercih etmişlerdir. Bölgede çok çeşitli ağaç türleri olmasına rağmen en fazla ladinin kullanıldığı görülmektedir (URL 2). (Fotoğraf 1-2)



Fotoğraf 1: Ataç Konağı.



Fotoğraf 2: Hüseyin Eskicioğlu Konağı.

Mesken Bölümleri

Hol (Salon)

Gümüşhane meskenlerinin plân şeklinin ana belirleyicisi geleneksel Türk ev mimarisinde olduğu gibi bir salondur. Tüm odaların merkezinde bulunan salonları ve oda kapıları koridora açılır. Gümüşhane şehrindeki yapılar iç salon planı tipine göre tasarlanmıştır. (Fotoğraf 3) İç salon planı tipi geleneksel Türk evinin en yaygın türüdür. Bu plan türü, odalar koridorun her iki tarafına kadar sıralı, salon merkezi olarak kalır (Fidan, Yaşar, Yaşar, & Alkan, 2016, s. 68).



Fotoğraf 3: Ataç Konağından İç Salonun Görünümü.

Mutfak

Arapça kökenli bir kelime olan “matbah” Türklerin mutfak demesiyle Türkçeye geçmiştir. Mutfak yemek pişirilen mekân olarak bilinse de Türkler Anadolu’ya gelmeden evvel kendi kültüründe var olan “aşevi, aşocağı” gibi tabirler kullanmaktaydılar (Ulular, 2006, s. 8). Gümüşhane evlerinde

mutfağın en önemli elemanlarından biri olan terekler, ahşap malzemeden yapılmış duvara tutturulan günümüz dolabının işlevini gören ve üzerleri el dokuma örtülerle süslenmiş kat kat ahşap gözlerden oluşan mutfağın vazgeçilmez bir unsurudur. Bu gözlerde Gümüşhane gümüşünden yapılmış olan ibrik, bakraç, gaz lambası, tabak, tepsi gibi asılı olarak duran elek denilen gereçler bulunmaktadır. Ayrıca tereklere diziliş biçimi önemli olup mutfağı kullanan kişinin titizliğini ortaya çıkarır. (Fotoğraf 4-5)



Fotoğraf 4: Eskicioğlu Konağı Mutfak Dolabı (Terek).



Fotoğraf 5: Eskicioğlu Konağı Mutfak Dolabı.

Odalar

Türk evinde en önemli işlev gören yapı birimlerinden biriside odalardır. Odalar insanların her türlü ihtiyacını giderebilecekleri şekilde tasarlanmıştır. Odalar insanların barınma ihtiyaçlarını karşılamasının dışında yemek pişirme ve yeme, misafir ağırlama, yatma ve yıkanma gibi insani ihtiyaçlara da hizmet edebilmektedir (Bayazıt, 2014, s. 4). Odalar mesken içerisinde birçok işleve sahip bağımsız yaşama alanlarıdır. Evin genel

planlanması içinde odaların konumu deęişmekte olup temel olarak yaz veya kış odaları şeklinde ikiye ayrılmaktadır. Ev içindeki oda sayısının fazla olması ailenin maddi durumunun iyi olduğunun bir göstergesidir ve aynı zamanda bu durum evin tüm karakteristik özelliklerini yansıtmaya açısından da büyük önem arz etmektedir (URL-3).

Gümüşhane konaklarının iki katlı olması oda sayısının da fazla olmasını sağlayan önemli etkenlerden bir diğeridir. Bu ise bölgede ataerkil ve geniş aile yapısının önemsendięi anlamına gelmektedir. Ayrıca misafirperver bir yapısı olan bölge halkının misafir ağırlamak için hazırda oda bulundurması gibi geleneklerinin olması meskenler inşa edilirken çok sayıda oda yapılmasını sağlayan önemli etkenler arasındadır. (Fotoğraf 6) Ayrıca Gümüşhane konaklarında tavanların yüksek yapılmış olması, içeride ferah ve geniş bir görüntü vererek psikolojik anlamda insanların rahatlamasını sağlamaktadır.

Odalarda başka göze çarpan özellik ise *peke* adı verilen minderlerin bulunmasıdır. Pekeler duvara yapışık yapılmış olan ve duvarı çevreleyen ahşap malzemeden yapılmış sedirlerin üzerinde yer alan yün dolu minderlerden yapılmış olan oturaklardır. (Fotoğraf 7)



Fotoğraf 6: Balyemez Konağı İçinden Görünüm.



Fotoğraf 7: Özdenoğlu Konağı İçinde Peke Uygulamasından Bir Görünüm.

Tavanlar

Türk mesken kültüründe tavanların ve tavan süslemelerinin ayrı bir önemi vardır. Geleneksel Türk evinde, odalarının tavanlarına özellikle ilgi gösterilip geometrik ve bitkisel motifler işlendiği dikkat çekmektedir. Dışarıdan bakılınca sade ve gösterişsiz olan meskenlerin içerisindeki süslemeler ve zengin görsel materyaller, konut sahiplerinin meskenlerini inşa ettirirken sadelikten yana olmayıp süslemeye özen gösterdiklerini düşündürmektedir. Süslemelere bakıldığında kararlı motiflerdense daha çok neşe ve ferahlık veren motiflerden meydana geldiği dikkati çekmektedir (Aras, Budakçı, & Erbüyük, 2005, s. 82). (Fotoğraf-15)

Türk evinde tavan süslemeleri ailenin maddi durumuna göre değişkenlik göstermektedir. Tavanlara süsleme yapılırken gelişigüzel süslemelerin yapılmasının söz konusu olmadığı, onun yerine özenle hesaplanmış geometrik şekiller ve bitkisel figürlerin işlendiği görülmektedir. (Fotoğraf 8-9) Tavan süslemelerinde kullanılan malzemeler ise genellikle ahşap malzeme ve onun üzerine renklendirme yapmak için kökboyası ve çitaların kullanılması şeklindedir (İşler & Aras, 2013, s. 167). Ahşap tavanlar, Türk kültürünün ve mitolojisinin günümüze aktarılmasını sağlayan evin vazgeçilmez bir parçası olarak düşünülmektedir. Birbirinden farklı tavan süsleme yöntemleriyle karşımıza çıkan tavanlar, kültürümüzün ahşap işçiliğine yansımış güzel ve somut bir örneğidir (Yıldırım & Hidayetoğlu, 2006, s. 332).



Fotoğraf 8: Ataç Konağı çıtalı tavan örneği.



Fotoğraf 9: Özdenoğlu Konağı geometrik motifli tavan süsleme örnekleri.

Pencereler

Pencere barınakta veya duvarda bırakılan boşluk olarak tanımlansa da asıl tanımı herhangi bir yapının iç mekânla dış mekân arasında ki bağlantısını sağlayan bir elemandır (Yüksek, 2004, s. 8). Günümüze kadar gelişen tekniğin izin verdiği, çağın ihtiyaç ve isteklerine göre pencereler de çeşitli biçimlerde yapılmış ve yapıldığı malzemeye göre değişmiştir. Pencereler bulunduğu toplumun kültüründen etkilenerek ona göre şekillenmiştir.

Pencereler iç ve dış mekân arasında ki bağlantıyı kuran yapı elemanı olsa da dikkat çekici özellikleri vardır. Bunlardan en önemlileri evin ihtiyaç duyduğu ışığı, havayı ve çevreyi görme ihtiyacını giderirken dışarıdan kaynaklanabilecek gürültünün, soğuk havanın ve suyun içeriye girmesini engelleyecek özellikte olmasıdır. (Fotoğraf 10)



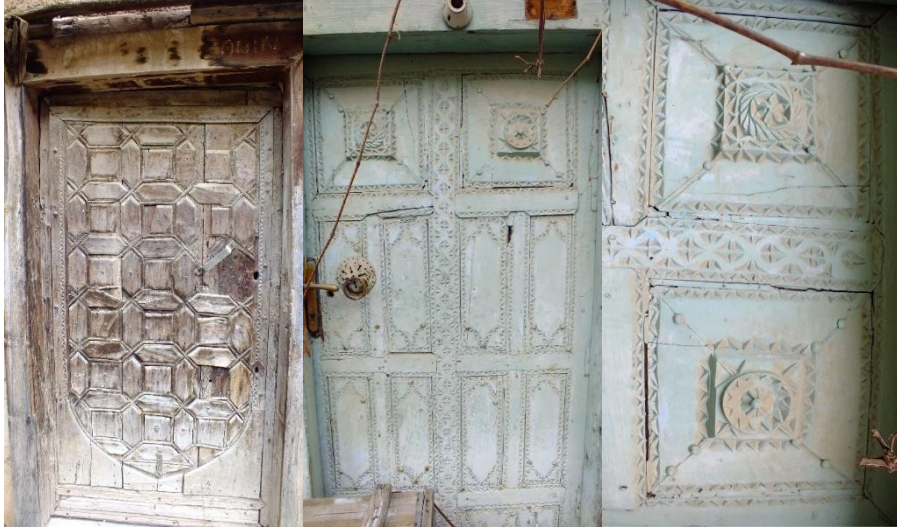
Fotoğraf 10: Ataç Konağı İçten Pencere Görünümü.

Kapılar ve Tokmaklar

Kapı, dış ortamdan iç mekânı ayırma işlevi gören mekanik parçalardan oluşan bir bütündür. “*Bu bağlamda mimarlıkta kapı sözcüğü yaygın olarak hem mekânı sınırlayan düşey yüzeylerde (duvar) bırakılan boşluk, hem de o boşluğu denetlemek üzere görevlendirilen hareketli öge (doğrama) tanımlanmasında (ayrı ayrı veya her ikisini birlikte) kullanılan bir esneklik taşır.*” (İzgi & Aysel, 2003, s. 39). Kapıların dıştan görünüşü oldukça önemli olup evin ihtişamına katkı yapan bir unsur olarak karşımıza çıkmaktadır.

Gümüşhane’de inşa edilen meskenlerin kapılarına bakıldığında düz ve sade bir kapı yerine genellikle içerisinde ikonografik özellikler barındıran süslemeler ve geometrik şekiller girişten itibaren konaklara ayrı bir renk katmaktadır. Kültürümüzde geometrik ve bitkisel tasvirle ön plana çıkarak birçok yerde süsleme ve imgesel işaret olarak kullanılmıştır. (Fotoğraf 11)

Kapı tokmakları günümüzdeki kapı ziliyle aynı işlevi görmektedir. Kapı tokmaklarının ortak özellikleri dışarıdan gelen kişinin tokmakları veya zilleri çalarak geldiğini haber verme aracı olarak kullanılmasıdır. Tokmaklar üzerinde bulunan halkalar ise kapıyı çekerek kapatma işlemini de görmektedir. Ayrıca kapı üzerinde bulunan tokmakların büyüklüğü ve küçüklüğü ise ince veya kalın ses çıkarması açısından değerlendirilmektedir. (Fotoğraf 12) Erkekler genellikle büyük tokmağı, kadınlar ise küçük tokmağı veya halkayı kullanarak kapıya vurmakta hane halkının gelen kişinin cinsiyeti hakkında fikir sahibi olmalarını sağlamaktadır.



Fotoğraf 11: Gümüşhane meskenlerinde kapılardaki altıgen ve çiçek figürleri örnekleri.



Fotoğraf 12: Kapı tokmağı örnekleri

Bahçeler

Geleneksel Türk mesken kültürü hakkında yapılan birçok araştırmada evin görünüşünün biçimlenmesindeki en önemli faktörlerden birinin meskeni yaptıran insanın dünya görüşü ve inandığı dinin getirdiği manevi öğelere yer verilmiş olduğu olmuştur. Bu bakımdan inancın birçok alanda etkisi olduğu gibi mahremiyet kavramında ve evin şekillenmesi üzerinde etkisinin olduğu da söylenebilir. İnşa edilen evlerin bahçe içinde olması ve bahçesinde de meyve ağaçları veya farklı ağaçların yer almasından dolayı meskenin dışarıdan az görünebilir olması hane mahremiyeti duygusundan gelen bir yapılanma şeklidir (Tuztaş & Aşkun, 2013, s. 285).

Geleneksel Türk mesken mimarisinde olduğu gibi Gümüşhane meskenlerinde de bahçeli konut kültürü yaygındır. Ancak Gümüşhane konutlarını diğer Türk konutlarından ayıran temel özelliği genellikle meyve bahçesinin içine yapılmasıdır. Geleneksel Gümüşhane konutları; geniş bir bahçe içerisinde iki veya üç katlı olarak inşa edilmiştir. Bahçe içerisinde evin etrafını bir sur gibi saran dut, kiraz, vişne, elma, armut ve çeşitli ağaçlar bulunmaktadır. (Fotoğraf 13)



Fotoğraf 13: Ataç Konağı.

Dış Süslemeler

Gümüşhane’de konaklarında zengin ve çeşitli süsleme örnekleri görülmektedir. Süslemeler iki ana başlık altında değerlendirilebilmektedir. Bunlar iç süslemeler ve dış süslemelerdir. Dış süslemelere bakıldığında özellikle kapı süslemeleri ve kapı tokmakları üzerindeki süslemeler dikkat çekmektedir. Kapılarda geometrik ve bitkisel süslemeler çok görülürken kapı tokmaklarında kullanılan süslemeler Anadolu’da kullanılan tokmak çeşitlerine benzerlik göstermektedir (Karpuz, 1991, s. 158)

Geleneksel Gümüşhane konaklarının dış cepheleri genellikle sade bir görünüm arz etmekte ve dış cephede bezemelere çok fazla rastlanmamaktadır. Ancak meskenlerin inşasında ahşap malzeme kullanımının yaygın olmasından dolayı ahşap malzeme üzerinde çeşitli süsleme örnekleri görülebilmektedir. (Fotoğraf 14) Günümüze kadar ayakta kalan ve halen onarımı yapılmayan konakların dış cephelerinde yaşanan tahribattan dolayı gelecekte bu konutlar üzerinde yapılmış olan süslemelerin büyük bir risk altında olduğu düşünülmektedir. Bunun dışında çeşitli restorasyon çalışmalarının koruyucu olmaması ve bilinçsiz yapılması sonucunda da dış cephelerdeki süsleme örneklerinin azaldığı görülmektedir. (Fotoğraf 15)



Fotoğraf 14: Akagün Ailesinde Gümüşhane Üniversitesine Bağışlanan Konağın Dış Cephe Ahşap Süslemesi.



Fotoğraf 15: Ahmet Kaya Evi.

Günümüzde konakları tehdit eden en büyük sorunlardan biri olan konakların içinde bulunduğu arazilerin içerisinde çok katlı betonarme binaların yapımı karşımıza çıkmaktadır. Çalışmanın inceleme sınırları içerisinde yer alan 11/11/2016 tarihine ait uydu görüntüsüne bakıldığında Hacı Mehmet Evi'nin ev ve bahçe sınırlarından oluşurken 7/11/2018 tarihine ait uydu görüntüsünde bahçe arazisinin daraldığı ve yine aynı bahçe içinde çok katlı bir betonarme bina yapıldığı görülmektedir (Fotoğraf 16). Bunu önlemek için geç kalırsa da yetkili kurumlar ve konak sahiplerinin veya varislerinin bir araya gelerek bu yanıktan biran önce dönmek mümkündür. Yapılacak olan toplantılar sonucunda alınacak kararlar mevcutta bulunan konakları veya geleneksel evlerin geleceğine yönelik çalışmaların yapılması hem şehrin peyzaj güzelliği açısından hem de sürdürülebilirlik açısından kırsal turizme kazandırılabilir.



Fotoğraf 16: Google Earth uydu görüntüleri 2016 ve 2018 yıllarına ait.

Sonuç ve Öneriler

Kültürel coğrafya açısından değerlendirildiğinde, geleneksel Gümüşhane meskenlerinin, genel karakterler ve temel ilkeler bakımından, geleneksel Anadolu Türk mesken kültürünün özelliklerine sahip olduğu görülmektedir. Bununla birlikte, bulunduğu coğrafi konuma bağlı olarak da çevresindeki yerleşme alanları hariç tutulacak olursa Anadolu’da diğer bölgelerde görülmeyen kendine özgü niteliklere sahip olduğu görülmektedir. Meskenlerin genel yapılanmasında geleneksel Anadolu Türk mesken mimarisinin özellikleri görülmekle birlikte, fiziki coğrafyanın olumsuz etkilerini azaltabilmek amacıyla geliştirilen kendine özgü tekniklerle jeolojik ve iklimik faktörlere karşı önlemler alındığı görülmektedir. Ayrıca mesken kültürü oluşturulurken İslam dinine ve mahremiyet anlayışına uygun bir yapılaşma gerçekleştirilmiş ve bu doğrultuda eklemeler yapılmıştır.

Geleneksel Gümüşhane konutlarının en dikkat çekici özelliklerinden birisi insanın doğadan faydalanma ve onunla birlikte yaşamasına uygun olarak yapılanmasıdır. Bölgede görülen iklim özelliklerinin sağladığı şartlardan faydalanarak hem meyvecilik hem de bağcılık yapan yöre halkı bu özelliklerini inşa ettikleri evlerinin bahçelerinde meyve ağaçları yetiştirerek göstermekte ve doğa ile barışık bir şekilde yaşamaktadır.

Geleneksel Gümüşhane evlerinin yıkılma tehlikesi altında olanlarının restorasyonu yapılmalı ve bu sayede hem kültürel miras özelliği taşıyan varlıklar korunmalı hem de bu meskenler kültürel miras turizmi kaynakları içerisinde değerlendirilmelidir. Bu açıdan bakıldığında geleneksel Gümüşhane evleri kültürel miras olarak ele alınmalı ve Türkiye’de ki Safranbolu, Mardin, Amasya vb örneklerde olduğu gibi kültürel miras turizmi açısından ön plana çıkarılmalıdır.

Ayrıca günümüze kadar varlığını devam ettirebilmiş olan geleneksel Gümüşhane meskenlerinin çevresinde bilinçsiz ve kimliksiz bir şekilde inşa

edilmiş olan yapılar kaldırılmalıdır. Tarihi ve kültürel miras açısından en değerli göstergelerden biri olan geleneksel konutlar görünür hale getirilmeli ve bunların korunması sağlanmalıdır. 2863 sayılı Kültür ve Tabiat Varlıklarını Koruma Kanunu kapsamında tescil edilen konaklarda, ihtiyaç duyulan restorasyonların gerçekleştirilebilmesi amacıyla hem özel hem de kamusal anlamda gerekli ortamlar oluşturulmalı ya da bizzat kamu kurumları aracılığıyla bu konakların onarılamaması ve restore edilememesi sorunu çözüme kavuşturulmalıdır. Gümüşhane’de, içerisinde insanların yaşamadığı geleneksel konutların yıkılmaması için öncelikle ilgili kamu kuruluşları veya yerel yönetimler bu konutları istimlak ederek restorasyonunu sağlamalı ve bu şekilde meskenlerin kültürel miras olarak gelecek nesillere aktarılması sağlanmalıdır. Ayrıca ilgili kamu kurumları tarafından meskenlerin envanteri çıkarılmalıdır. Bunun dışında kentte bulunan meskenlerin ulusal ya da uluslararası koruma ve turizm projeleri kapsamında kültürel miras turizmi faaliyetlerine dâhil edilmesi sağlanmalıdır.

Kaynakça

- Aras, R., Budakçı, M., & Erbüyür, M. (2005). Kütahya Merkez ve Emet İlçesi Geleneksel Türk Evi Tavanları. *Politeknik Dergisi*, 8(1), 81-86.
- Bal, H. (2008). *Kent Sosyolojisi*. Isparta: Fakülte Kitabevi Yayınları.
- Banarlı, N. S. (1986). *Türkçe'nin Sırları*. İstanbul: Kubbealtı Neşriyat.
- Bayazıt, N. (2014). Safranbolu Evlerinin Plan Tipolojisi ve Kullanıcı İhtiyaçları Hiyerarşisi. *Tasarım+Kuram Dergisi*(17), 1-15.
- Denker, B. T. (1977). *Kırsal Yerleşmeler*. İstanbul: İstanbul Üniversitesi Yayınları.
- Doğanay, S. (2001). *Gümüşhane Şehir Coğrafyası*. Erzurum: Atatürk Üniversitesi Sosyal Bilimler Enstitüsü (Yayımlanmamış Doktora Tezi).
- Doğaner, S. (2013). *Türkiye Kültür Turizmi*. İstanbul: Doğu Kitabevi.
- Esin, E. (2004). İstanbul: Kabalıcı Yayınevi.
- Fidan, M. S., Yaşar, Ş. Ş., Yaşar, M., & Alkan, E. (2016). Architectural Features of Historical Mansion in Gumushane. *Mugla Journal of Science and Technology*, 2(2), 24-29.

- Gögebakan, Y. (2015). Karakteristik Bir Değer Olan Geleneksel Türk Evi'nin Oluşumunu Belirleyen Unsurlar ve Bu Evlerin Genel Özellikleri. *İnönü Üniversitesi Kültür ve Sanat Dergisi*, 1(1), 41-55.
- Günay, R. (1989). *Geleneksel Safranbolu Evleri ve Oluşumu*. Ankara: Kültür Bakanlığı Yayınları.
- İşler, E., & Aras, R. (2013). Kastamonu Merkez, Daday ve Safranbolu Geleneksel Türk Evi Tavanları. *Akdeniz Sanat Dergisi*, 6(11), 166-180.
- İzgi, U., & Aysel, B. B. (2003). *Kapılar*. İstanbul: Yem Yayınevi.
- Karpuz, H. (1991). Gümüşhane Evlerinin Mimari Özellikleri. *Geçmişte ve Günümüzde Gümüşhane Sempozyumu*, (s. 155-183). Ankara.
- Kayserili, A. (2014). *Erzurum Şehrinin Kültürel Coğrafyası (Maddi Kültür Öğelerine Göre)*. Erzurum: Atatürk Üniversitesi Yayınları.
- Kayserili, A. (2016). A Study in Terms of Cultural Geography Traditional Talas Houses. *Journal of Geography, Environment and Earth Science International*, 7(3), 1-12.
- Kayserili, A., & Altaş, N. T. (2010). Horasan İlçesi'ndeki Kır Meskenlerinin Kültürel Coğrafya Bakış Açısıyla İncelenmesi. *Doğu Coğrafya Dergisi*, 81-102.
- Kocaman, S., Kayserili, A., & Kaya, F. (2014). Kültürel Coğrafya Açısından Bir Araştırma: Tarihi Kağızman Evleri. *Doğu Coğrafya Dergisi*, 145-170.
- Köse, A. (2005). Türkiye'de Geleneksel Kırsal Konut Planlarında Göcebe Türk Kültürü İzleri. *Afyon Kocatepe Üniversitesi Sosyal Bilimler Dergisi*, 7(2), 158-191.
- Köse, A. (2007). Balıkesir Çevresinde Geleneksel Kırsal Avlu Peyzajı ve Değişimi. *Doğu Coğrafya Dergisi*, 12(18), 7-38.
- Kuban, D. (1968). Anadolu-Türk Şehri Tarihi Gelişmesi, Sosyal ve Fiziki Özellikleri Üzerinde Bazı Gelişmeler. *Vakıflar Dergisi*(7), 53-73.
- Kuban, D. (1975). *Sanat Tarihimizin Sorunları*. İstanbul: Çağdaş Yayınları.

- Ögel, B. (1988). *Türk Kültürünün Gelişme Çağları*. İstanbul: Türk Dünyası Araştırmaları Vakfı Yayınları.
- Sezgin, H. (2006). Yöresel Konut Mimarisi ve Türkiye'deki Örnekleri Hakkında. *Tasarım + Kuram Dergisi*, 3(4), 1-20.
- Tali, Ş. (2017). Kayseri Kâgir Evlerinde Taş ve Taşın Sembolik Anlamları. *Düşünen Şehir Dergisi*(3), 52-57.
- Tuztaşı, U., & Aşkun, İ. Y. (2013). “Türk Evi” İdealleştirmesinde “Osmanlı Evi” ve “Anadolu Evi” Kavramlarının Ortaklıklarına İlişkin İşlevsel Açıklamalar. *Bilig Türk Dünyası Sosyal Bilimler Dergisi*(66), 273-296.
- Ulular, A. B. (2006). Konya'da Geleneksel Konutta Mutfak. Konya: Konya Selçuk Üniversitesi Fen Bilimleri Enstitüsü (Yayımlanmamış Yüksek Lisans Tezi).
- Yıldırım, K., & Hidayetoğlu, M. L. (2006). Geleneksel Türk Evi Ahşap Tavan Süsleme Özelliklerinin ve Yapım Tekniklerinin Çeşitliliği Üzerine Bir İnceleme. *Uluslararası Geleneksel Sanatlar Sempozyumu*, (s. 332-341). İzmir.
- Yüksek, İ. (2004). Kırklareli'nin Mevcut Sivil Mimarisinde Pencerelerin Analizi. 8. Kırklareli: Trakya Üniversitesi Fen Bilimler Enstitüsü (Yayımlanmış Yüksek Lisans Tezi).

İnternet Kaynakları

- Gümüşhane Konakları, Erişim Tarihi:11.05.2019, <https://www.kulturportali.gov.tr/turkiye/gumushane/gezilecekyer/gumushane-konaklari>
- Kullanılan Malzemeler, Erişim Tarihi: 11.05.2019, <https://karadeniz.gov.tr/yoresel-mimari-3/#nesne0>
- Odalar, Erişim tarihi: 13.05.2019, <https://www.turkyurdu.com.tr/yazar-yazi.php?id=1663>
- www.kulturportali.gov.tr. (tarih yok). Mayıs 11, 2019 tarihinde <https://www.kulturportali.gov.tr/turkiye/gumushane/gezilecekyer/gumushane-konaklari> adresinden alındı

Extended Summary

Cultural Geography Analysis of Traditional Gümüşhane Houses

One of the most important of the physiological needs of human beings is the dwellings which were created for protection from external factors. Because of this need, it is known that the first human beings have met their shelter needs in little sheltered places such as caves or tree caverns even if they were primitive. It is understood that after the establishment of the settled life with the effect of agricultural activities, they have been able to meet their housing needs by constructing houses, residences or dwellings with various features. The house, dwelling or residence may be the most primitive windbreak, gazebo, cave, tent, barge or simple hut, as well as a large farm, skyscraper or plaza. Houses are considered to be traces of the architectural identity of a society. The residences used as the common living space of family members are places where the constructor, even the users, are transferred to the next generations by reflecting their own values or myths, beliefs, symbols and socio-cultural values belonging to the society to which they belong. The aim of this study is to examine the cultural origins of the historical mansions built in traditional methods in Gümüşhane and to make suggestions for the inclusion of the traces of the cultural heritage transferred from the past to the present and to include them in sustainable tourism activities. In this study, ethnographic research methods were used to explain the cultural origins of Gümüşhane mansions. While using this method, on-site observations were made and data were obtained by using unstructured interview forms with the house owners. When the Gümüşhane mansions are evaluated in terms of their structural characteristics, they are remarkable as a rich structure formed by the combination of natural, historical and human characteristics. In Gümüşhane, the number of mansions that have survived to the present day in the settlements called old city and new city has been determined as thirty-nine. The most prominent feature of the mansions that can be observed is that it has two floors. The main facade of the mansions has been built in a dominant position with a wide view of the street or the area. The large mansions, especially surrounded by a garden wall, have various additions. These additions are the stables and haystacks due to the livestock activities, which are among the most important economic activities of the local people, the bakery house in the mansions in order to meet the daily household needs, and baths and laundry facilities for cleaning activities. In the gardens of the Gümüşhane mansions, fruit trees and flowers were used to reflect both the agricultural production activity and the richness of the visual landscape. Therefore, it is considered that protection of these mansions and settlements, which are very suitable for cultural heritage tourism and sustainable tourism, and the creation of various destination opportunities is an important necessity in terms of contributing to the city economy.