

GEÇMİŞİN İZLERİNİN DİYARBAKIR KONAKLARINA YANSIMASI: CEMİLPAŞA KONAĞI ÖRNEĞİ

REFLECTION OF THE TRACES OF THE PAST ON DİYARBAKIR MANSIONS: THE
CASE OF CEMİLPASHA MANSION

Nursen IŞIK¹

Öz

Geçmişten günümüze ulaşan yapılarda mekânlar, toplumun sosyo kültürel yaşam biçimine göre şekillenmiş ve zaman içinde değişimlerine göre yeniden düzenlenmiştir. Yaşam tarzları, dini inançlar, aile birliğinin korunma isteği yapılarıdaki mekânların oluşumunda büyük rol oynamıştır. Ataerkil aile sistemine sahip toplumlarda, yaşam alanları ve mekânları ailenin büyüklüğüne uygun boyutlarda inşa edilmiş, tüm ailenin bir arada zaman geçirdiği sosyal alanlar yaratılmıştır. Bu çalışmada; Diyarbakır geleneksel mimarisinde tarihi önemini yanı sıra plan düzeni olarak çok özel ve önemli yeri bulunan Cemilpaşa Konağındaki geçmişten günümüze gelen mekânsal çözümler ile günümüzdeki kullanımları incelenmiştir. Cemilpaşa Konağı Diyarbakır'daki konaklar arasında, harem-selamlık bölümlerinin günümüze ulaştığı tek yapıdır. Konağın mimarisi ve plan düzenindeki özgünlüğü ile geçmişteki izleri mekânlarda koruması bu konağı özel kılmış ve çalışmamız için seçilmesinde önemli bir etken oluşturmuştur. Konağın özgün mimarisi, günümüzde genel olarak değişmemiş olmakla birlikte konaktaki mekânların kullanımlarında belirgin düzeyde değişim ve dönüşümler gözlemlenmiştir. Konakla ilgili literatür çalışması sonrası Cemilpaşa Ailesinin anlatıldığı kitaplar incelenmiş, konağın geçmiş kullanımları ile ilgili uzman kişilerle sözlü görüşmeler yapılmıştır. Çalışmada, Cemilpaşa Ailesine ait kişisel fotoğraf ve belgeler ile harem-selamlık mekânlarının geçmişteki kullanımları incelenerek, geçmişin izlerinin mekânların oluşumuna etkisi ve yansıması araştırılmıştır. Günümüzde kent müzesine dönüştürülen Cemilpaşa Konağı'nın, yeniden işlevlendirilmesi ile ilgili tespitler yapılarak, çalışma tamamlanmıştır.

Anahtar Kelimeler: Diyarbakır, Cemilpaşa Konağı, Harem-Selamlık, Mekânsal Çözümleme

Abstract

In the structures that have survived from the past to the present, the spaces have been shaped according to the socio-cultural lifestyle of the society and have been rearranged according to their changes over time. Lifestyles, religious beliefs, the desire to protect family unity played a great role in the formation of spaces in the buildings. In societies with a patriarchal family system, living spaces and spaces have been built in sizes suitable for the size of the family, and social spaces where the whole family can spend time together have been created. In this study, in addition to its historical importance in Diyarbakir traditional architecture, Cemilpaşa Mansion, which has a very special and important place in terms of plan layout, has been examined with the spatial analyzes from the past to the present day. Cemilpaşa Mansion is the only one among the mansions in Diyarbakir, where the harem and salutation sections have survived to the present day. The mansion's uniqueness in its architecture and layout and the preservation of the traces of the past in the spaces made this mansion special and constituted an important factor in its selection for our study. Although the original architecture of the mansion has not changed in general today, significant changes and transformations have been observed in the use of the spaces in the mansion. After the literature study about the mansion, the books about the Cemilpaşa Family were examined, and oral interviews were held with experts about the past uses of the mansion. In the study, the personal photographs and documents belonging to the Cemilpaşa Family and the past use of the harem-selamlık spaces were examined, and the effects and reflections of the traces of the past on the formation of the spaces were investigated. The work has been completed by making determinations about the re-functioning of Cemilpaşa Mansion, which has been converted into a city museum today.

Keywords: Diyarbakır, Cemilpasha Mansion, Harem- Selamlık, Spatial analysis

¹ Dr., Dicle Üniversitesi Mimarlık Fakültesi Mimarlık Bölümü, isikcn@gmail.com, Orcid:0000-0002-6125-1896

1.GİRİŞ

Tarihi kentler, geçmişten günümüze bünyelerinde kültürel ve mimari mirası barındıran yerleşim merkezleri olmuştur. Kültür mirası olarak kabul edilen anıtsal ve sivil mimari yapılar geçmişin izlerini taşımaları, yaşam biçimi ve kültürünü korumaları nedeniyle bu çok önemli fonksiyonları yerine getiren mimari kültür değerleridir. Bu anıtsal ve sivil mimari yapılar, buldukları coğrafyalarda konumları ve kullanımları bakımından çeşitlilik ve değişiklik gösterir.

Türkiye'nin birçok bölgesinde kültürel miras niteliği taşıyan geleneksel evler ve konaklar bulunmaktadır. Geleneksel evler, konaklara göre daha küçük boyutlu bir mimariye sahiptir. Konaklar ise kentin ileri gelenleri (kent yönetiminde yer alan ve söz sahibi olan) ve varlıklı aileleri tarafından kullanılan büyük evlerdir. Konaklarda yaşayan ailelerin kentlerdeki etkinliği ve varlık düzeyleri ile yaşam biçimleri yaşadıkları mekânlara yansımış, mekân düzenleri ve dizilimleri bu yönde şekillenmiştir. Sivil mimari örneklerinden olan bu yapılar, buldukları kentte mimari açıdan belli bir kimlik oluşturmasının yanında sosyo-kültürel açıdan da zenginlik katmıştır.

Osmanlı döneminde inşa edilmiş konakların birçoğu, aile ve hizmetlilerin kullandığı barınma amaçlı sıradan birer ev olmakla sınırlı kalmamış, özellikle siyasi, ilmi, iktisadi ve fikri görüşmelerin gerçekleştirildiği konutlar olma özelliğini de taşımıştır (Ülger, 2008). Ayrıca erkek bireylerin kullandığı selamlık bölümleri aynı zamanda kentin idari ve siyasi işlerinin görüşüldüğü bir nevi günümüzdeki devlet dairesi işlevi üstlenmiş mekânlardan olmuştur (Hasol 2012).

Konaklar geçmişte esas itibarıyla hükümet üyeleri ve vekiller ile varlıklı ailelerin oturdukları kışlık mekânlar olarak kullanılmıştır. Büyük konaklar, harem-selamlık olmak üzere iki bölümden oluşmuştur. Selamlık bölümünün üst katında, konak sahibinin oturduğu ve erkek misafirleri ağırladığı “başoda” ile sokağa çıkma yapan cumbalı odalar mevcuttur. Cumbalı odalar aynı zamanda konakların sokak silüetlerini oluşturmaya önemli katkılar sunan estetik unsurlardır. Konakların zemin katında, hizmetlilerin kullandığı odalar, kiler ve kahve ocağı gibi servis mekânları yer almıştır. Harem bölümü ise ailenin büyüklüğüne ve varlık düzeyine göre inşa edilmiş birçok odadan oluşmuştur. (Şahsuvaroğlu, 1951). Büyük ailelerin kullandığı konaklardaki harem-selamlık bölümleri ayrı olabildiği gibi, birleşik olarak inşa edilmiş örnekleri de bulunmaktadır. Konaklardaki mutfak, hamam vb. gibi müştemilata ait mekânların sayıları ve büyüklükleri, hane halkının sayısına göre değişiklik göstermiştir. (Eldem, 1986).

Osmanlı döneminde inşa edilmiş konaklarda odalar, ortada konumlanan sofanın çevresinde dizilmiş plan düzeniyle oluşturulmuştur. Gündüz yaşam mekânı olarak sofa kullanılırken, yatma mekânları ayrı odalar içinde düzenlenmiştir. Batılılaşmanın mimariye etkisiyle birbiri içinde tasarlanmış plan düzeni yerine sofanın etrafına dizilmiş konut çözümleri ön plana çıkmıştır. Harem-selamlık bölümlerinin bulunduğu konaklarda, bu bölümlerdeki mekânlar birbirine bağlı, ancak işlev olarak ayrılmıştır. “Selamlık” bölümüne kabul edilen misafirler “divanhane” olarak adlandırılan özel odalarda ağırlanmıştır. Konakların ayrı yapılmış selamlık bölümleriyle harem bölümüne koridor ve merdivenlerle bağlantı sağlanmıştır. Her iki bölümün girişleri ayrı yapılmış, her bölümde hizmetli ve müştemilat odaları ayrıca konumlandırılmıştır (Faroqhi, 2005).

Osmanlı İmparatorluğu'nda özellikle Tanzimat Dönemi'yle yoğunlaşan Batılılaşma hareketi sonucunda, Avrupai hayat tarzına yönelik hayranlık ve uyum çabası, Osmanlı toplumunun genel yaşam tarzı ile özellikle yaşadığı mekânların değişimine de neden

olmuştur. Dolayısıyla özellikle 19. yüzyıldan itibaren varlıklı ailelerin kullandığı saray, konak ve köşklere değişim ve dönüşümler başlamış, modernleşmenin etkisi mekânlara hızla yansımıştır (Düzgün, 2019).

Toplum içinde hızla yayılan ve kabul gören Batılılaşma/modernleşme isteği, sadece orta-ve üst sınıf ailelerin yaşadığı ev ya da konaklarda değil, sokak ve mahalle, hatta tüm mekânsal alanlara etki edecek biçimde değişimlere neden olmuştur. Batılılaşmayı benimseyen az nüfuslu aileler mekân tercihlerini, genellikle çok katlı konutlardan/apartmanlardan yana kullanmışlardır. Bu durum bahçeli ve en fazla iki katlı olan evleri kullanan ailelerin, Batılılaşma/modernleşme etkisiyle mevcut evlerinden ayrılmaları ya da evlerinin yıkılmasına izin vererek aynı zamanda apartman kültürünün doğmasına yol açmıştır. Modern ve lüks merakı, geleneksel ev kültürünü büyük ölçüde etkilemiştir. Evlerde, Batıdan gelen malzemelerle düzenlemeler yapılmış, kendilerini “alaturka” bulan insanlar, bu düzenlemelerle “alafrangalığa” adeta terfi etmiştir. Özet olarak konaklarda yaşayan aileler, lüks ve modern olma/ görünme çabasıyla evlerinin yerine, büyük apartmanların yapılmasına izin vererek, özgün mimari özellikteki bu yapılardan vazgeçmişlerdir (Artıkoğlu, 2008).

Batılılaşmanın etkisiyle apartman kültürünün cazip geldiği konak sakinleri, bu yapıları terk ederek, çok katlı konutlarda yaşamaya başlamışlarsa da bazı varlıklı ve ataerkil aileler kendine özgü mimari üslubu ve karakteri olan bu evleri terk etmemiş ve Batılılaşma hareketine deyim yerindeyse direnmişlerdir. Konak, köşk ya da benzeri büyük konutlarda yaşayan ailelerin sahip olduğu yapılarda “selamlık” ve “harem” bölümlerinin bulunması, gelenekselliğin sürdürülmesi ve hane halkının bir arada olmasını sağlayarak bu tarz konutlardan ayrılmaları engelleyen önemli etmenler olmuştur. Konutlardaki “selamlık” bölümlerinin erkeğin tüm işlerini yönettiği mekân ya da mekân grubu olması, yine harem bölümlerinde de ailenin çocuk ve hanımlarının bulunduğu mekânların büyüklüğü ve serbestliği, bu yapıların tümüyle terk edilmesini önlemiştir. Ancak Tanzimat sonrası devlet işlerinin yeni yapılan idare binalarında görülmesi, bu tarz konutların idari açıdan kullanımını oldukça azaltmıştır (Ortaylı, 2006).

Geleneksel mimaride; toplumun ihtiyaçlarına göre şekillenmiş, kullanıcıların yaşam tarzını yansıtan, gelenek ve görenekleri bünyesinde işlevleriyle koruyan konaklar, tarihi ve kültürel özellikleri ile sıklıkla tercih edilen yapılar olmuştur. Bu nedenledir ki, büyük ailelerin tüm yaşam süreçlerinin geçirdiği konakları ve mekânlarını, kısacası geçmişlerini geride bırakıp gitmeleri kolay olmamıştır.

Tarihi şehir kimliği güçlü yerleşim yerlerinden biri olan Diyarbakır’da Osmanlı döneminde birçok konak ve geleneksel evler inşa edilmiştir. Behram Paşa Konağı, Sait Paşa Konağı, İskender Paşa Konağı ve Cemilpaşa Konağı vb. kentin ileri gelen ailelerinin kullandığı büyük evlerdir. Bu konaklardan Behram Paşa konağı, İskender Paşa konağı ve Sait Paşa konağındaki harem-selamlık bölümleri günümüze işlevlerini yitirerek ulaşmıştır. Büyük konakların çevresinde genellikle konak sahiplerinin yaptırmış olduğu cami, hamam gibi yapı grupları, konaklarla bir bütünlük oluşturmuştur. Örneğin; Behram Paşa konağı ile İskender Paşa konağının yakınlarında, konaklarla aynı ismi taşıyan camiler yer almıştır.

Diyarbakır’daki harem-selamlık bölümlerinin bulunduğu konaklardaki mekân dizilimi genellikle birbirine benzer özellikler göstermiştir. Örneğin selamlık ve harem bölümlerine girişlerin ayrı kapılardan yapılması standart bir özellik arz etmiştir. Bu çalışmaya konu olan Cemilpaşa Konağı, mimari niteliklerin neredeyse tamamını en üstün biçimde yansıtan ve günümüze kadar korunmuş bir yapı olarak haklı bir şöhrete sahip olmuştur. Dolayısıyla Diyarbakır’da geleneksel Osmanlı mimarisini yansıtan konaklar arasında, kentin en önemli ve büyük konaklarından biri olarak öne çıkmıştır.

Cemilpaşa Konağının sahibi Ahmet Cemilpaşa'dır. Cemilpaşazade Ailesine adını veren Ahmet Cemilpaşa, Osmanlı Devleti Arşivi Sicill-i Ahval Defteri'ne (Işık, 2015)'göre Diyarbakır Eyaleti Tahrirat (Yazı İşleri) kaleminde göreve başlamıştır (Diyarbakır Salnameleri, 1999). Diyarbakır ve başka vilayetlerde birçok idari görevde bulunan Ahmet Cemilpaşa ve Cemilpaşazade ailesinin Diyarbakır ve çevresindeki etkinliği hem bu önemli idari görevleri hem de geniş topraklara sahip olmasından kaynaklanmıştır (Cemilpaşa, 1992). Ahmet Cemilpaşa'nın vefatından sonra, oğulları ve torunları Cemilpaşa konağında yaşamlarını sürdürmüşlerdir.

Cemilpaşa konağı, Diyarbakır geleneksel mimari özelliklerini taşımakla birlikte harem-selamlık olmak üzere iki ayrı bölümden oluşmuştur. Geleneksel evlere göre oldukça hacimli mekânlara sahip konakta, harem-selamlık bölümleri boyutları hane halkının ihtiyaçlarına göre düzenlenmiş, 42 oda ile iki avludan oluşmuştur. Selamlık bölümünde; misafir ağırlama odaları, avluda gelen misafirlerin ağırlandığı havuzlu eyvan ve üst katta sokağa bakan cumbalı oda/mekânlar bulunmaktadır. Harem bölümündeki odalar, mutfak (özgün bacalarıyla), geleneksel mimaride ayrı bir öneme sahip detaylar olarak harem-selamlık arasındaki döner dolap, harem bölümünden selamlık bölümüne yalıtılmış geçiş mekânları(mâbeyn) bu çalışma içerisinde ayrıca irdelenmiştir. Geçmişten günümüze özgün mimarisıyla korunarak ulaşan yapının özellikle harem-selamlık bölümlerindeki yaşanmışlıklar ve izleri, bu çalışmaya önemli katkılar sağlamıştır.

Özetle bu çalışmada, Cemilpaşa Konağı'ndaki geçmişin izlerinin mekânlara yansımaları ve harem-selamlık bölümleri özelinde değerlendirilmiştir. Geçmişteki kullanımına yönelik olarak aileyle ilgili bilgi sahibi olan kişilerle sözlü görüşmeler yapılmış, ailenin hayatı, konağın geçmişi ve kullanımı ile ilgili detaylı bir araştırma yürütülmeye çalışılmıştır. Konağın günümüz durumunu belirlemek amacıyla belirli periyotlarla alan çalışması yapılarak mimari özellikleri ve yapılan değişim ve dönüşümler tespit edilmeye çalışılmıştır. Yapılan araştırma sonucunda, konaktaki mimari öge ve mekânların geçmiş kullanımları ile kent ve konakla ilgili sosyal yaşama yansıyan gelenek ve davranış biçimleri kaynakçadaki eserlere göre anlatılmıştır. 2010 yılında yapılan restorasyon çalışması sonrasında, "Kent Müzesi" olarak işlevlendirilen konakta yapılan alan çalışmasının verileri de dikkate alınarak, günümüzdeki mekânsal değişim ve dönüşümlerin yapının mimarisine etkileri değerlendirilerek çalışma tamamlanmıştır.

2. GELENEKSEL MİMARİDE MEKÂNLARIN OLUŞUM SÜRECİ

2.1. Harem-selamlık Bölümleri

Geleneksel evlerin fiziksel yapısı, dini inançlar, kültürel farklılıkları ve bulunduğu coğrafya ile iklimin etkisine bağlı değişiklik göstermiştir. Mahremiyetin ön planda tutulduğu, dini ve kültürel etkilerin mimariye yansımaları, evlerde sokağa bakan pencerelerin az ve yüksek olması, evlerin avlu duvarlarıyla dış ortamdan izole edilerek içe dönük düzenlenmesi gibi çözümlerle sağlanmıştır. Harem-selamlık mekânlarının oluşum süreci, toplumların dini ve kültürel etkiye bağlı yaşam tarzlarının belirlenmesiyle ortaya çıkmıştır.

Genellikle iç avlulu, avlu etrafında dizilmiş kanatlardan oluşan evlerde, kanatlardaki pencerelerin tümü avluya bakmaktadır. Bu mekânlarda süsleme ve bezemelerin sadece hane halkı ve yakınlarının göreceği şekilde içe dönük mekânlarda olması, evlerdeki mahremiyet olgusunun etkin gücünü göstermiştir. Büyük bölümü iki katlı ve yığma yapı tekniğiyle yapılmış, toprak damlı, ahşap kirişli konaklar mimari özellik ve estetik varlıklı aileler için bir statü simgesi olmuştur. Konakların büyüklüğü ve ihtişamı, kullanıcıların ekonomisi-varlık düzeyine göre değişiklik göstermiştir. Bu konaklarda genellikle kentin ileri gelenleri, ticaretle uğraşan eşraf ile devlet yönetiminde görevli olanlar ikamet etmiştir.

Mekânların oluşumunda İslamiyet'in ve dini inançların etkisi oldukça büyüktür. İslamiyet'in kabulü sonrasında evlerdeki mekânların kullanımları farklı işlevlere göre şekillenmiştir. İslam Mimarisinde evlerdeki mekânlar “harem-selamlık” olarak ikiye ayrılmıştır. Harem-selamlık şeklindeki mekân ayrımları ve kullanım şekillerinin oluşum süreci, Eskiçağlarda başlamış ve hemen hemen çoğu kültürlerde görülmüştür. Günümüze ulaşmış konak ve köşklere bu mekânsal ayrımlar devam etmiştir (İpşirli,1997).

Geleneksel evlerdeki harem-selamlık bölümlerindeki mekân ayrımları ve düzenleri, her dönemde farklı boyutlarla oluşturulmuştur. Harem-selamlık bölümlerinin buldukları yapı ve yapı grupları genellikle konak, köşk gibi tanımlamalarla ayrılmıştır. Osmanlı döneminde selamlık bölümlerinin ve mekânlarının genellikle İstanbul'un varlıklı aileleri ile Anadolu'daki kent eşrafına mensup ailelerinin oturduğu konaklarda bulunması ve yaygınlaşması bu mekânların önemini arttırmıştır. Selamlık bölümleri, erkeklerin kullandıkları, genellikle evin girişine yakın konumlanmış mekân gruplarından oluşmuştur. Selamlık bölümlerinde misafirlerin ağırlandığı ve idari işlerin konuşulduğu “divanhane” olarak da adlandırılan bir “başoda” bulunmaktadır (Faroqhi,2005).

“Harem” kelimesinin, sözlük anlamı “yasaklı, kutsal alan” olarak tanımlanmaktadır. Arapça, h-r-m kökünden gelen harem, hane halkı dışında kimsenin giremediği, korunaklı mekânlardır (Pierce, 1998). Konaklardaki harem bölümleri, hane halkının en yaşlı ve söz sahibi (genelde evin büyük hanımı) tarafından idare edilen mekânlardan oluşmuştur. Haremde, mutfak, çamaşırılık, hamam, kiler ve hizmetlilerin kaldıkları müştemilat kısımları bulunmaktadır. Konağın ana girişine yakın selamlık bölümü ile harem bölümleri iki katlı ve bazen bodrum katlı olarak inşa edilmişlerdir. Evlerin üst katlarında, sokağa doğru uzanan ve çıkma kirişlerle taşıtılan cumbalar konumlanmıştır. Harem- selamlık bölümlerinde, her bölümdeki mekânlara hizmet edecek, merdiven, taşlık ve giriş kapıları ayrı yapılmıştır. Harem-selamlık bölümlerinin avluları ayrı olup, avlunun ortasında genellikle havuz vardır. Haremdeki avlu zemininde genellikle taş ve mermer gibi malzemeler kullanılmış olmasına rağmen, selamlık bölümü at arabalarının girebileceği kaldırım taşı ve toprak zemindir. Üst kata çıkmak için geniş basamaklı merdivenler kullanılmıştır (Şehsuvaroğlu, 1951).

2.2. Avlu ve Servis Mekânları

Konaklarda avlu, gündelik yaşamın geçirildiği üstü açık sosyal mekânlardan biridir. Avluların boyutları, konağın büyüklüğüyle orantılı yapılmıştır. Konaklarda mekân dizilimleri avlu çevresinde şekillenmiş ve avlu bu mekân ile bölümlerin ortak alanı olmuştur. Ayrıca konakların sokağa bakan cepheleri yüksek avlu duvarlarıyla çevrilmiş, böylelikle mahremiyet alanının evin içinde kalması sağlanarak, avlu ve iç mekânlar dış ortama karşı korunaklı hale getirilmiştir.

Geleneksel evlerde servis mekânları (mutfak, kiler, hela vb.) avluda konumlanmıştır. Erzaklar ve yiyecekler, evin depolama alanı olan kilerde saklanır. Genellikle evin serin olan bodrum katında bulunan kiler, mutfağa yakın yapılıdır. Bu mekânların işlevleri ve kullanımları konağın diğer mekânlarıyla birlikte bir bütün oluşturur. (Bozkurt ve diğ. 2013).

2.3. Geleneksel Mekânlarda Değişim ve Dönüşümler

Sanayinin gelişmesi ve modernleşmeye olan yönelim, başta Avrupa olmak üzere tüm dünyayı etkisi altına almıştır. Osmanlı İmparatorluğu'nun Tanzimat Dönemi'yle başlayan değişim ve dönüşüm süreçlerinde; yeni düzene uyum çabası, toplumda karşılık bulmuş, geleneksellik ve geçmişe yönelik aidiyet duygusundan uzaklaşmıştır. Değişim ve dönüşümler, toplumların yerel kimlik ve geleneksel değerlerinin değişimine ivme kazandırmıştır (Kasaba, 2014).

Modernleşme, toplumdaki sosyo-kültürel değişimlerin esas sebebi olmasının yanında, geçmişte sürdürülen davranış biçimleri ile alışkanlıklardan ayrılarak mekânlarda da değişim-dönüşüm hareketini başlatmıştır. Bu etkiyle, konaklarda mahremiyet sınırları değişmiş ve buna paralel olarak, harem-selamlık mekânlarının özgün işlevleri değiştirilmiştir. Geleneksellik ve yerel kimlikten uzaklaşma eğiliminin artması, mahremiyetin ön planda tutulduğu harem-selamlık bölümlerinde yapılan yeni düzenlemelerle “modern ev” oluşturma çabası hızlanmıştır. Zaman içindeki değişim ve dönüşümün etkisiyle geçmişin izleri ile davranış biçimlerini yansıtan harem-selamlık bölümleri, kısmen ya da tümüyle kaldırılmıştır (Bozdoğan, 2002).

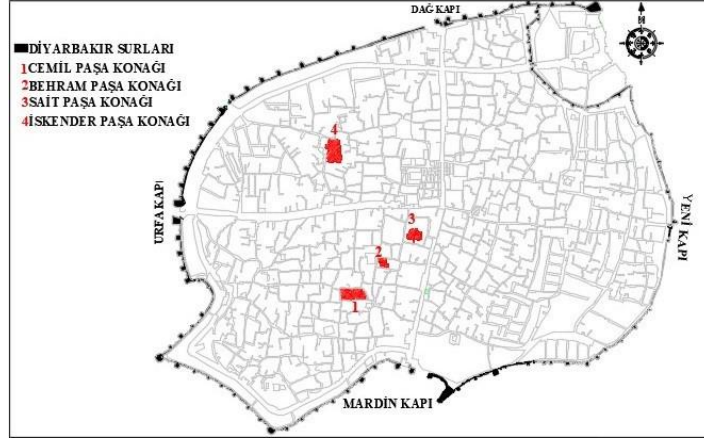
Son yıllarda ülkemizde ve dünyada koruma bilincinin artması, geçmişe özlem, modernleşme eğiliminin kısmen azalımı, harem-selamlık bölümlerinin bulunduğu yapılar başta olmak üzere; geçmişin izlerini bünyesinde barındıran ve yaşatan yapılara olan ilgiyi arttırmıştır. Geleneksel konutlar ile kültürel mirasa bakış açısının değişmesi, gelenekselliğin ve yerel kimliğin modernleşme süreci içinde değerlendirilmesi yaklaşımlarının artması, bu yapılara sahip çıkma bilincini de ortaya çıkarmıştır.

Sürdürülebilirlik, yeniden işlevlendirme, koruma-kullanma dengesi gibi kavramların tüm dünyada kabul görmesi, ülkemizdeki kültürel mirasın korunarak-kullanma çabalarını hızlandırmıştır. Son yıllarda kamu ve özeldeki kurumsal firmaların, bu yapılara ilgi ve tercihleri, korumada sürdürülebilirlik ve koruma kullanma dengesinin yaygınlaşmasını sağlamıştır. Öte yandan vakıf yapıları dışında tescilli veya kültürel miras niteliğindeki konaklarla evler, taşıdıkları sosyo-kültürel değerleriyle, özgün mimarisine müdahale edilmeden yeniden işlevlendirilmiştir. Bu yönde yapılan girişimler yeterli olmamakla birlikte yeni işlev verilmiş yapıların kente ve ekonomiye katkısı bu yapılara olan yönelimi de arttırmıştır.

3. DİYARBAKIR'DAKİ KONAKLARIN GENEL ÖZELLİKLERİ

Diyarbakır birçok medeniyetin izlerini taşıyan tarihi bir kenttir. Suriçi Bölgesi, birçok han, hamam, kilise, cami, geleneksel ev ve konak vb. tarihi yapıların bulunduğu ve benzeri olmayan surlarla çevrili bir yerleşim merkezidir.

Diyarbakır'daki konaklar, yığma yapım tekniğiyle tek veya iki katlı olarak inşa edilmiştir. Sokaktan görünmeyen yüksek avlu duvarlarıyla çevrili konaklarda, yöresel bazalt taşı kullanılmıştır. Ortada avlusu ve havuzu bulunan konaklarda, avlu etrafında “kanat” olarak tanımlanan mekânlar, iklimsel özelliklere göre konumlanmıştır. Konaklarda mahremiyet, ön planda tutulmuş, kültürel ve sosyal yaşam davranış biçimleri evlerdeki mekân diziliminde etkisini göstermiştir. Kentin ileri gelenleri ve büyük ailelerin ikamet ettiği konakların konumları ve boyutları, ailenin büyüklüğü ve varlık düzeyine göre değişiklik göstermiştir. Suriçi Bölgesi'nde Cemilpaşa Konağı, İskender Paşa Konağı, Behram Paşa Konağı, Sait Paşa Konağı günümüze ulaşan büyük konaklardır (Şekil 1).



Şekil 1. Suriçi Bölgesi KAİP Planı (Koruma Amaçlı İmar Planı/Diyarbakır Büyükşehir Belediyesi)

Diyarbakır'daki konakların konumları ve mimari özellikleri birbirine benzer olmasına rağmen, konakların kendi özelinde farklı mekânlara sahip olduğu bilinmektedir. Harem-selamlık bölümleri konakları özel kılan ve birbirinden ayıran önemli farklılıklardan biridir. Konaklarda, harem-selamlık bölümlerinin tam ve eksiksiz olarak günümüze ulaştığı tek yapı "Cemilpaşa Konağı"dır. İskender Paşa Konağı, Behram Paşa Konağı ve Sait Paşa Konakları, harem-selamlık bölümlerinin özgün kullanımları değiştirilmiş veya tümüyle kaldırılmış olarak günümüze ulaşmıştır.

İskender Paşa Konağı, tek katlı ve üç kanattan oluşmuştur. Behram Paşa Konağı'nın güney kanadı, iki katlı olup, diğer kanatları tek katlıdır. Sait Paşa Konağının kuzey, güney kanatları iki katlı diğer kanatları ağır hasarlı olarak günümüze ulaşmıştır. Cemilpaşa Konağında, selamlık bölümü ile haremın doğu kanadı iki katlı, kuzey, doğu ve batı kanatları ise tek katlı ve bu kanatlarda bodrum katları bulunmaktadır (Şekil 2).



Cemilpaşa Konağı (1)



Behram Paşa Konağı (2)



Sait Paşa Konağı (Süleyman Nazif Evi) (3) İskender Paşa Konağı (4)



Şekil 2. Diyarbakır'da günümüze ulaşan konaklar (2021)

Diyarbakır, yazları sıcak, kışları soğuk geçen karasal iklim etkisinin olduğu bir kenttir. İklimin etkisi ev ve konaklardaki mekânların düzenlenmesinde göz önünde bulundurulmuş, yazlık odalar, eyvan, mutfak, kiler ve ıslak hacimler kuzeye yönlendirilmiştir. Konaklarda banyo mekânları küçük tutulmuş, banyo yerine mahallelerde konumlanmış hamamlar tercih edilmiştir. Evlerde avludan birkaç basamakla inilen bodrum katları konumlanmıştır. Kışlık erzak ve yiyeceklerin muhafaza edildiği kilerlerin pencereleri avluya açılmıştır. Evlerdeki mekân sayıları ve boyutları ailenin büyüklüğüne göre değişmiştir. Yapılarda üst örtü olarak ahşap kirişli toprak dam kullanılmıştır.

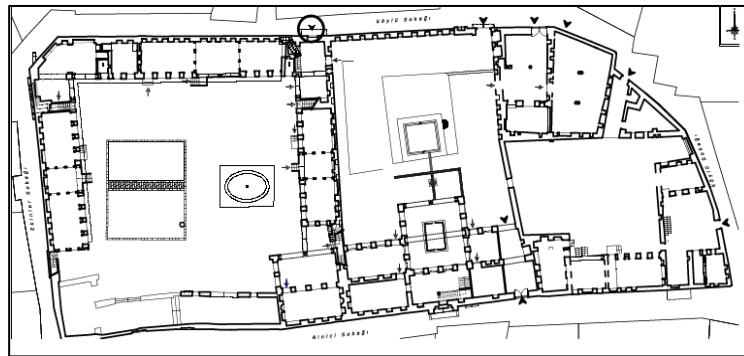
3.1. Cemilpaşa Konağı'nın Konumu ve Mimari Özellikleri

Cemilpaşa Konağı, Suriçi Bölgesi'ndeki Ali Paşa Mahallesi, Binici Sokakta yer almaktadır. Harem-selamlık bölümlerinin bulunduğu konağın, selamlık ve harem bölümü arasında "mâbeyn"² olarak tanımlanan aralık bulunmaktadır. Konağın ana girişi, selamlık bölümünden sağlanmakta, ikinci girişi günümüzde kapalı olan mâbeyn bölümünde yer almaktadır. Bu bölümde selamlık ve harem bölümlerine açılan geçişler vardır.

Kentin önemli ailelerinden biri olan Cemilpaşazade Ailesine ait olan konak, klasik tarzda harem-selamlık olmak üzere iki ayrı bölümden oluşmuştur. Selamlık bölümünde, esas olarak hane halkından erkeklerin kullandığı, misafirlerin ağırlandığı ve idari işlerin yürütüldüğü mekânlar yer almıştır. Selamlık bölümü zemin katındaki eyvanın güneyinde bulunan merdivenle üst kata çıkılmaktadır. Selamlık bölümünün doğusunda, hizmetlilerin kullandığı servis mekânları (kahve ocağı vb.) ile helalar vardır. Konağın, harem-selamlık bölümlerinde toplam 42 oda bulunmaktadır. Yığma yapım tekniğiyle inşa edilmiş konakta yöresel bazalt taş kullanılmıştır (Şekil 3, Şekil 4, Şekil 5).



Şekil 3. Cemilpaşa Konağının Suriçi Bölgesindeki Konumu (URL 2)



Şekil 4. Cemilpaşa Konağı Zemin Kat planı (Diyarbakır Büyükşehir Belediyesi Arşivi)

² Mâbeyn, Harem ve selamlık arasında kalan, bir kapısı selamlığa diğeri harem bölümüne açılan aralık bölümüdür. Paşa ve beylerin idari işler için dışarıda olduğunda kapılar kilitletir, evin büyük hanımının izni olmadan mâbeynin kapısı açılmazdı (Karay, 2009).



Şekil 5. Cemilpaşa Konağının Selamlık bölümü (2021)

Harem bölümü, konağın batısında yer almakta olup dört kanattan oluşmuştur. Harem bölümüne giriş, kuzeydoğu yönündeki kapıyla sağlanmaktadır. Ancak günümüzde güvenlik nedeniyle, bu giriş kapatılmış, harem bölümüne giriş selamlıktan “mâbeyn” olarak adlandırılan aralığa açılan kapıdan yapılmaktadır.

Harem bölümü kuzey kanadının ortasında iki kemerli eyvan bulunmaktadır. Eyvana avludan dört rıhtlı merdivenle ulaşılmaktadır. Eyvanın, doğu ve batı yönünde duvarlarında nişleri olan odalar yer almaktadır. Kuzey kanadında banyo, hela ve mutfak ile restorasyon sonrasında eklenmiş engelli tuvaleti bulunmaktadır (Şekil 6).



Şekil 6. Harem bölümü kuzey kanadı ve kuzeydoğu yönündeki mutfak (Işık, 2021)

Harem bölümünün batı kanadındaki eyvana avludan basamaklarla çıkılarak ulaşılmaktadır. Eyvanın kuzey ve güneyinde iki ayrı oda bulunmaktadır. Bodrum katı bulunan batı kanadının güney kısmında restorasyon aşamasında eklenen cam cepheli bir kafeterya mevcuttur (Şekil 7).



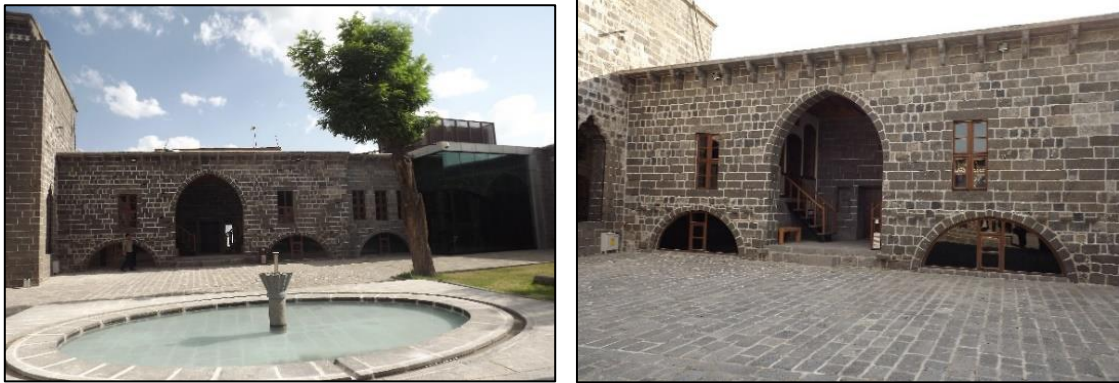
Şekil 7. Harem bölümü batı kanadı ve sonradan eklenmiş cam cepheli kafeterya bölümü (Işık, 2021)

Harem bölümünün, doğu kanadı iki katlı, 6 oda, 4 eyvan ve bir aralıktan (mâbeyn) oluşmuştur. Kanadın güney ve kuzey yönünde kemerli eyvanları bulunmaktadır. Güney yönünde, silindirik formlu sütunla taşıtılan eyvan çift kemerlidir. Doğu kanadının üst katında güney ve kuzey yönünde, sepet kulplu kemerli eyvanlar vardır. Bu kanadın, kuzeyinde ise üst kata çıkan merdiven girişi bulunmaktadır. Doğu kanadının kuzeyinde sokağa çıkma yapan, cumba yer almaktadır (Şekil 8).



Şekil 8. Harem Bölümü doğu kanadı (Işık, 2021)

Harem bölümünün güney kanadı yıkılmış olup, restorasyon sonrasında, özgüne uygun projelendirilerek yapıya eklenmiştir. Güney kanadı, ortada kemerli eyvan ve eyvanın doğu ve batısında iki odadan oluşmaktadır. Odalara restorasyon aşamasında eklenen, yaklaşık 1 metre yüksekliğinde ahşap basamaklı metal merdivenle ulaşılmaktadır (Şekil 9).



Şekil 9. Harem Bölümüne sonradan eklenen güney kanadı (Işık, 2021)

3.2. Cemilpaşa Konağı'ndaki Geçmişe Dair Mekân Çözümlenmeleri

3.2.1. Cemilpaşa Konağı'ndaki Harem-Selamlık Mekânları

Geçmişten gelen gelenek, görenek ve alışkanlıklar esas itibarıyla doğdukları toplumun davranış biçimlerini de belirlemişlerdir. Mekânların oluşumu ve yaşanılır duruma getirilmesinde toplumdaki tüm alışkanlık ve davranışlar önemli rol üstlenmiştir.

Aile büyüklerinden öğrenilen davranış biçimleri ve gelenekler, bir sonraki kuşağa iletilerek, ailenin bu yönde ortak bir kültürle yetişmesini sağlamaktadır. Anadolu'nun birçok bölgesinde sürdürülmeye devam eden gelenek ve görenekler, her bölgede farklılık göstermiş olmasına rağmen, genellikle çıkış noktaları aynıdır.

Anadolu'yu yurt edinmiş etnik ve dinsel toplumlardan günümüze kadar gelmiş birçok davranış biçimleri bulunmaktadır. Etnik ve dinsel çeşitliliğin bulunduğu Güneydoğu ve Doğu Anadolu Bölgeleri geleneksel davranış biçimlerinin yaygın kullanıldığı bölgeler

olmuştur. Farklı din ve etnik kökene sahip insanların yaşamlarını sürdürdükleri mekânlardaki gündelik yaşam pratikleri, her bölgede farklılık göstermiştir (URL 3).

Geleneksel ve bazı büyük konaklarda bulunan harem-selamlık bölümleri, geçmişten gelen gelenek, görenek ve davranış biçimlerine bağlı oluşan mekân oluşumlarıdır. Bu mekânlar, konaklarda ayrı veya bitişik konumlanmıştır. Selamlık bölümü, çoğunlukla konak sahibi olan erkeklerin kullandıkları, günlük ve idari işlerini gerçekleştirdikleri mekânlardan oluşmuştur. Harem bölümü, genellikle hane halkından kadınlar ve çocukların kullandığı birçok odadan oluşan büyük bir mekân topluluğudur. Geleneklerden kaynaklanan kadın ve erkek mekânlarının ayrımı harem-selamlık bölümleriyle çözümlenmiştir. Ancak, ayrı mekân çözümlenmelerine rağmen, bu mekânlarda yaşayan kadın-erkek arasında kuvvetli bir bağ bulunmaktadır.

Harem-selamlık arasındaki bağ, erkek-kadın arasındaki geleneksel ilişkiyle örtüşmektedir. Geçmişteki harem-selamlık mekânlarının getirmiş olduğu mahremiyet anlayışı zaman içinde değişmiş, farklı yönlere evrilmiştir. Geçmişte özel mekânlar yapılarak sağlanan mahremiyet anlayışı, günümüzde küçük mekânlara sığdırılmaya çalışıldığında amacından uzaklaşır hale gelmiştir. Bu durum kadın erkek ilişkileri ile bu yöndeki bakış açısına yansımış ve maksadını aşan eylemlere dönüşmüştür. Günümüzde küçük mekânlara sığdırılmış mahremiyet ile erkek-kadın arasındaki iletişim şöyle ifade edilmiştir.

“Harem selamlığın dayanılmaz hafifliği diye bir şey var bilir misiniz?

Misafir gelince, herkesi bir yere doluşturamazsınız. Kadınları bir yere erkekleri başka bir yere buyur edersiniz.

Çocuklar olduğu için, kadınlar genelde salona geçer.

Harem selamlığın özel bir dili ve ritüeli vardır. Herkes bilmez bunu.

Hanımlar çayları, ikramlıkları hazırlar. Evin hanımı yavaşça erkeklerin kapısını tıklar. Erkekler çay servisini, evin erkeği veya oğulları yapar.

Harem selamlık uygulanan evde erkek odun³ gibi oturup kadının misafire hizmet etmesini beklemez. Kalkar çayları tazeler. Sehpaları getirir, kaldırır. Mutfağa mutlaka girmek zorundadır.

Bardakları mutfağa taşırken, "Ortam müsait mi?" diye sorar.

Eşi görünmesin diye kapıyı kollar.

Harem selamlık İslam'ın bir güzelliğidir.

Harem selamlık uygulanan evlerin bir insicamı vardır. Ne erkekler kadınların ne de kadınlar erkeklerin sınırlarını çiğneyebilir.

O evlerde erkekler; kadınların özel mevzularını dinleyemez, şakalaşp gülüşmelerini izleyemez. Veya kadınlarla laubali olamazlar.

İslâm ihtimalleri hesaba katar. Harem selamlık ise kötü ihtimallere karşı kapıları kapar.

Mümin erkek ve kadınlar, gerektiği yerde usulünce konuşabilir fakat genel olarak harem selamlık kişinin duruşunu belirler. Mesafeleri korumak açısından önemli ve elzemdır.

"Zor ve sıkıntılı değil mi?" diye soran olursa: Kesinlikle zor değil.

Bilakis huzur verir.

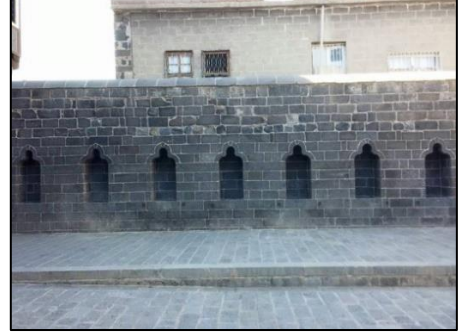
İslâm dini fitrata uygundur. Uygulaması zor değildir.” (URL 4)

³ Yazar tarafından kullanılan “Odun gibi” ifadesinin yazarın kadın kimliği ve ataerkil kültüre duyduğu tepkisi nedeniyle kullandığı düşünülmektedir.

Yukarıdaki metinde, harem-selamlık mekânları ve davranış biçimleri dar kalıplara sığdırılmış ve bu davranış biçimleri İslam diniyle ilişkilendirilmiştir. “Harem-selamlık ise kötü ihtimallere karşı kapıları kapar” cümlesinde erkek ve kadınların iletişimlerinin sınırlılığına dikkat çekilmiştir. Oysa geçmişte, özellikle harem-selamlık bölümlerinin bulunduğu konaklarda, kadın ve erkek iletişiminin doğru sağlandığı mekân ve öğeler yapılmıştır (Şekil 14).

Cemilpaşa Konağı, harem-selamlık bölümlerinin özgün işlevleriyle günümüze ulaştığı ve bu özellikleri ile kent kültürü ve kimliğine değer katan önemli bir mimari mirastır. Konakta bulunan harem-selamlık bölümlerindeki mekânlar, geniş aile yapısına uygun yapılmış ve konakta bu mekânlar günlük yaşamın tüm zamanlarının geçirildiği alanlar olmuştur.

Selamlık bölümü, konak sahibinin idari işleri için kullandığı ve misafirlerini kabul ettiği mekânlardan oluşmuştur. Misafirlğe ya da görüşmek için gelenler konağın selamlık bölümüne atlarıyla alınır, bu bölümün batı ve kuzey yönündeki avlu duvarlarındaki yemliklerin buldukları alanlara atların bağlandığı alanlar oluşturulmuştur. Yemlikler, duvara açılan nişlerde konumlanmıştır. Selamlık bölümündeki yemlikler, kentteki konaklar arasında günümüze ulaşan tek konaktır (Şekil 10, Şekil 11).



Şekil 10. Misafirlerin ve konak sahibinin atlarıyla girdiği Selamlık bölümü

Şekil 11. Selamlık bölümündeki hayvan yemlikleri (2021)

(Reşit Cemiloğlu Arşivi)

Selamlık bölümünün zemin katında, kuzeye bakan iki kemerli eyvan bulunmakta, yaz aylarında misafirler bu mekânda ağırlandı. Ortasında kadehli dikdörtgen havuzu bulunan eyvanın önünde, spiral formu su kanalı yer almaktadır. Geçmişte sedirler konularak oturma alanı olarak kullanılmış eyvan ve önündeki avlu misafirlerin olmadığı zamanlarda hane halkından çocukların oyun alanları olarak kullanılmaktaydı (Şekil 12).



Şekil 12. Selamlık Bölümü eyvanında misafirlerin ağırlandığı havuzlu eyvan havuz ve su kanalı

Selamlık bölümünde, konak sahibinin misafirlerine ikramda bulunduğu kahve ocağı, ayrı bir mekân olarak düzenlenmiştir. Kahve ocakları, sadece büyük aileye mensup ailelerin yaşadığı konaklarda yer almıştır.

Kadri Cemilpaşa, Cemilpaşa Konağı'ndaki kahve ocağından; “*Bundan üççeyrek asır evvel Diyarbakır içtimai (sosyal) hayatında ehemmiyetli bir yer alan konakların kahve ocakları, tadına doyulmaz bir muhabbet ve sohbet yerleri idi. Bu tarzda Diyarbakır 'de üç beş tanınmış kahve ocakları vardı. Bizim evin kahve ocağında da mahalle ihtiyarları ve konağa mensup ağalar ve hizmetçiler toplanarak sohbet ve muhabbetle vakit geçirirlerdi*” (Işık, 2015) şeklinde ifade etmiştir.

Cemilpaşa Konağı'nda kahve ocağı, selamlık bölümünden sağlanan ana girişe yakın yerde konumlanmıştır. Kahve ocağında, biri servis malzemelerinin konulduğu, diğer ikisi kahvenin pişirildiği toplam üç nişten oluşmuştur. Kahvenin pişirildiği niş, altında kahve pişirilirken ocağın ısınmasını sağlayan yakacakların konulduğu iki bölümlüdür. Ortası delik olan nişin altındaki bölüm yakacak (odun, kömür vb.) yardımıyla ısıtılarak kahve pişirilmiş ve misafirlere burada pişirilen kahvelerin ikram edildiği kaynaklarda⁴ belirtilmiştir. Kahve ocağının bulunduğu nişin üzerinde dumanın tahliyesi için baca konumlandırılmıştır. Kahve ocağının boyutları büyük olmamakla birlikte, özgün mimarisinde bu mekân, günümüzde güvenlik odası içinde kalmıştır (Şekil 13).



Şekil 13. Cemilpaşa Konağı Selamlık bölümündeki kahve ocağı mekânı
(Halifeoğlu, 2011, 2021)

Konağın, selamlık bölümünden hareme geçiş, avlunun kuzeydoğusundaki “mâbeyn” bölümündeki kapıyla sağlanmaktadır. Bu bölümde, Anadolu'daki birçok konaktaki harem-selamlık bölümünde yer alan döner dolap bulunmaktadır. Bir nişin içinde konumlanan ortası raflı döner dolap, harem bölümünde pişirilen yemek veya ikramlıkların selamlığa iletilmesi için kullanılmıştır (Şekil 14). Harem taşılığı (mâbeyn) ile selamlık bölümü batı duvarı içine gömülmüş döner dolap, çevrilerek iki mekân arasındaki servis elemanı görevini üstlenmiştir. Ortasında dönmesini sağlayan demir mili olan döner dolap, ahşap malzemeden yapılmıştır.

Selamlık bölümünün ihtiyaçlarına göre dolabın önüne gelinerek, harem bölümünde bekleyen hizmetliye istekler söylenir ve iki bölümde hizmet yapanlar birbirlerini görmeden görevler tamamlanırdı. Döner dolabın, üstlendiği diğer bir görevi daha vardı. Kadının erkeklerle münasebetinin sınırlı olduğu dönemlerde, döner dolap muaşakaları (gönül eğlendirmeleri) bu dolapla yapılırdı. Dolaplar, genç erkek ve kadınların birbirlerinin yüzünü görmeden, sesleriyle birbirine âşık oldukları ve birbirlerine mektup, not gönderdikleri iletişim araçları idi (Ayverdi, 2009).

⁴ Işık, S.U. (2015) *Kadri Cemilpaşa- Bir Kürt Milliyetçisinin Portresi*. Avesta Yayınları. 1. Baskı; 34, İstanbul



Şekil 14. Cemilpaşa Konağı'ndaki döner dolap (Işık, 2021)

Döner dolaplar, Osmanlı dönemindeki tarihi konaklarda da (Safranbolu, İstanbul, İzmir vb.) harem-selamlık bölümlerinde, hizmet edenlerin birbirini görmeden servis yaptıkları servis elemanı olarak kullanılmıştır. Harem bölümünde raflara bırakılan yiyecek ve içecekler, dolabın çevrilmesiyle selamlık bölümüne ulaştırılarak servis hizmeti sağlanmıştır. Halk arasında “*ne dolaplar çeviriyorsun*” cümlesindeki dolabın, sadece servis elemanı olarak kullanılmadığını, başka iletişim araçları olarak da tercih edildiği şu ifadeyle vurgulamıştır. Rivayete göre; *İzmir Urla'daki Karantina Adasındaki iki genç arasındaki mektuplaşmada döner dolap kullanılmıştır. Erkeklerin kaldıkları oda ile kadınların kaldıkları oda duvarı arasında yerleştirilen dolap kullanılarak, mektup alışverişinde bulunulmuş. Mektup getiren erkek dolaba vurur, arkada sevgilisinin sesini duyunca mektubu koyup, dolabı çevirmiştir. Bu şekilde kadın erkek arasında bu dolap önemli bir iletişim aracı olmuştur. Ancak bir süre sonra adada bu durum duyulmuş ve iki genç çağrılarak, “siz ne dolaplar çeviriyorsunuz”* söylenerek, yaptıklarının duyulduğu belirtilmiştir. Böylelikle, bu cümle günümüze kadar gelmiş ve “gizliden iş çevirmek” anlamında günlük hayatta sıklıkla kullanılmıştır (URL 5).

Cemilpaşa Konağı'nda selamlık ve harem bölümlerindeki oda ve eyvan duvarlarının içine gömülmüş nişler bulunmaktadır. Bu nişler hanenin refahını, zenginliğini gösteren estetik öğelerdir. Nişlerin sayıları ve konumları odaların büyüklüklerine göre değişiklik göstermiştir. Konakta, süslü ve bezemeli nişler, genellikle misafirlerin kabul edildiği “başoda” da yer almıştır.

Alçı malzemeden yapılmış, kabartmalı çiçek motiflerinin bulunduğu nişler dar ve yüksektir. Bu nişlerin iç raflarına süs eşyaları konulur ya da boş bırakılırdı. Yatak odası olarak kullanılan mekânlarda niş boyutları büyük ve yüksek olup, bu nişlerin içerisine yataklar konulurdu. Nişlerin bazılarında kapak olduğu gibi genellikle kanaviçe işli özel örtüleri bulunmaktaydı. “Yüklük” olarak tanımlanan bu nişlerdeki yataklar, sıralı ve çok düzenli yerleştirilerek, önündeki örtüyle gizlenmekteydi (Şekil 15)



Şekil 15. Cemilpaşa Konağındaki yüklük ve süslü niş örnekleri (Işık, 2018)

Konaktaki nişlerin birçoğunun özel kullanımları vardı. Eyvan kemerlerinin içinde dilimli veya sivri kemerli ve “kandillik” olarak adlandırılmış nişler bulunmaktaydı. Aydınlatma aracı olarak kullanılan kandiller bu nişlere konulmaktaydı. Eyvan ve avluda ise; su testilerinin konulduğu küçük nişlerde bulunmaktaydı. Odaların önündeki sofa ya da eyvan bölümlerinde “ayakkabılık” adı verilen zemine yakın nişler bulunmakta, ayakkabılar bu nişlere konulduktan sonra odalara girilmekteydi (Şekil 16).



Şekil 16. Cemilpaşa Konağındaki niş örnekleri (Işık, 2021)

3.2.2. Cemilpaşa Konağı’ndaki Avlu ve Servis Mekânları

Cemilpaşa Konağı’nda selamlık ve harem bölümlerinde ortasında havuzları bulunan iki ayrı avlu bulunmaktadır. Selamlık bölümü eyvanında dikdörtgen formlu bir havuz daha vardır. Cemilpaşa Konağı selamlık bölümünün doğusunda, günümüzde dört ayrı yapıya bölünen servis bölümleri (müştemilat) bulunmaktadır. Konağın bir bölümü olan, ancak mülkiyetinin el değiştirmesiyle özgün mimarisinde değişikliğe gidilen servis mekânları (müştemilat), konağın restorasyon aşamasında konağa dâhil edilememiştir. Konak dışında kalmış, servis mekânlarında, kullanıcılar tarafından nitelsiz müdahaleler yapılmış, özgün mimarisi kısmen korunmuştur (Halifeoğlu, 2016).

Cemilpaşa Konağı, harem bölümündeki mekânlar ile avlusu, günlük yaşantının büyük bölümünün geçirildiği alanlar olmuştur. Avluda yemekler yenilir, sohbetler yapılır, misafirler kabul edilir ve sıcak yaz günlerinde yatılırdı (Şekil 17).

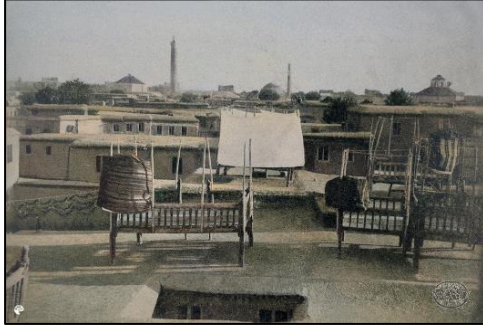


Şekil 17. Cemilpaşa Konağı harem bölümündeki havuz ve avluda sosyal yaşam örnekleri (URL 6)

Avluda yer alan havuz ve çevresi, yaz günlerinde ferahlatıcı etkisiyle en çok tercih edilen bölüm olmuştur. Misafirler yaz aylarında genellikle avluda ağırlanır, hanım sohbetleri yapılır, çocuklar zamanlarını avluda oynayarak geçirirlerdi. Dört kanattan oluşan harem bölümündeki avlu, tüm yaşam aktivitelerinin (yeme, içme, yatma vb.) gerçekleştirildiği sosyal alan görevini üstlenmiştir.

Diyarbakır’da geleneksel evlerin damlarındaki “taht/çardak” lar, geceleri etrafı “Sitare” adı verilen bezlerle çevrili ahşap yataklıklardır. Yaz aylarında üzerinde yatılan

tahtlar, yaz gecelerinin vazgeçilmez öğeleriydi (Mgunt, 1950). Ahşap dört ayak üzerinde sedir görevindeki “tahtlarda, hane halkı geceyi açık havada geçirirdi. Cemilpaşa Konağı’nda “taht” harem avlusuna konulmuştur. Taht, çocukların etrafında oyun oynadıkları ve gece yattıkları avlunun önemli tefriş elemanlarından biri olmuştur (Şekil 18, Şekil 19)



Şekil 18. Geleneksel evlerde taht örneği
(URL 5)



Şekil 19. Cemilpaşa Konağında taht ve çocuklar

(Reşit Cemiloğlu arşivi)

Cemilpaşa Konağı’nda, hane halkı, harem bölümündeki küçük boyuttaki banyoyu kullanmamış, yıkanmak için mahalle hamamlarına gitmişlerdir. Konağın kuzey kanadındaki banyo, genellikle hizmetlilerin kullandığı ve çamaşırların yıkandığı mekân olarak kullanılmıştır (Say, Z, 2021). Çamaşırlar, konağın hizmetlileri tarafından bu mekânda yıkanır ve avluda kurumaya bırakılırdı (Şekil 20). Konakta bulunan banyo mekânının bir bölümü, günümüzde, restorasyon sonrası engellilere ait tuvalet olarak düzenlenmiştir.



Şekil 20. Cemilpaşa Konağı servis bölümünde yıkanan çamaşırların avluda kurutulması

(Halifeoğlu, 2010)

3.3. Cemilpaşa Konağı’nın Yeniden Kullanımı

Cemilpaşa Konağı’nın 2010 yılında başlayan restorasyon çalışması yaklaşık dört yıl sürmüş, restorasyon sonrası Büyükşehir Belediyesi tarafından “kent müzesi” olarak işlevlendirilmiştir. Yeni işlevlendirmede, konağın harem-selamlık bölümündeki mekânların büyük bölümü teşhir salonuna dönüştürülmüştür. Selamlık bölümü üst katındaki odaların bir kısmı günümüzde Büyükşehir Belediyesinin idari büroları olarak kullanılmaktadır. Ayrıca, konağın harem bölümünün yenilenen güney kanadındaki odalar müzenin idari büroları olarak işlev görmektedir.

Konağın, selamlık bölümündeki ana girişi aktif olarak kullanılmakta olup, konağın giriş bölümüne güvenlik bölümü ile engelli bireylerin kullanacağı asansör eklenmiştir. Asansörün eklenmesi konağa gelen yaşlı ve engelli bireylerin üst katlara çıkmasını ve bu mekânları görmesini sağlamıştır.

Konağın selamlık bölümü girişindeki güvenlik odası, kahve ocağının bulunduğu alanın kapatılmasıyla oluşturulmuştur. Geçmişte misafirlere kahve sunumlarının hazırlandığı kahve ocağının güvenlik bölümünün içinde kalarak izole edilmesi, bu mekânın görünürlüğünü engellemiştir. Güvenlik bölümünün bu alandan çıkartılarak, kahve ocağıyla ilgili bir tanımlama yapılması, konaktaki geçmiş kullanımlarına göre tefriş malzemeleriyle sergilenmesi bu mekân için farkındalık yaratacaktır (Şekil 21).



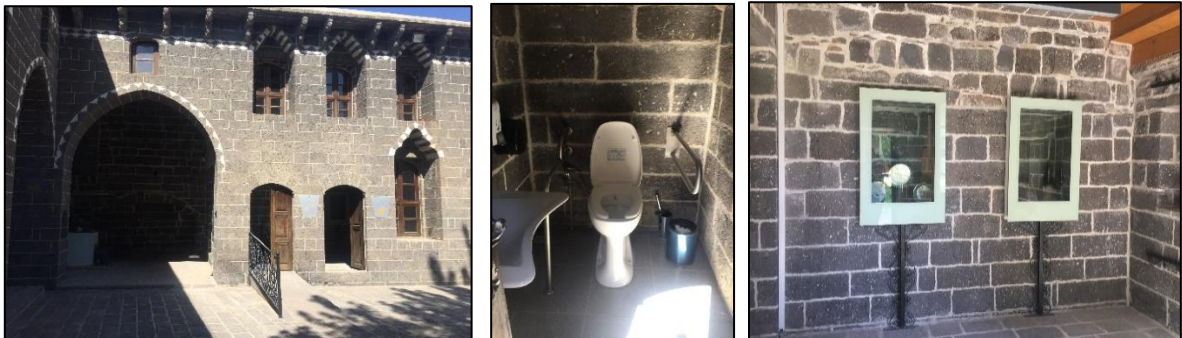
Şekil 21. Cemilpaşa Konağı selamlık bölümünde yer alan güvenlik bölümündeki kahve ocağı (2021)

Konağın batı kanadı ile güney kanadının birleşim noktasında, cam ve çelik malzemenin kullanıldığı ve müze ziyaretçilerine yönelik bir kafeterya yapılmıştır. Kafeteryanın avluya bakan cephesinin cam yapılması ile konak silüeti, gün ışığında bu mekâna yansyarak konak cephesinde sürekliliği sağlamıştır (Şekil 22).



Şekil 22. Cemilpaşa Konağı'nda sonradan eklenen kafeterya (2021)

Cemilpaşa Konağı'ndaki harem-selamlık bölümündeki mekânların büyük bölümü özgün işleviyle kullanılmamış ve bu mekânlar teşhir salonlarına dönüştürülmüştür. Ancak bazı mekânlarda günümüz koşullarına uygun düzenlemeler yapılmıştır. Harem bölümü kuzey kanadındaki banyonun bir kısmı engelli tuvaleti olarak işlevlendirilmiştir (Şekil 23)



Şekil 23. Cemilpaşa Konağı'nda restorasyon sonrasında eklenen engelli tuvaleti ve banyo (2021)

Kent müzesi olarak işlevlendirilen konakta, odaların büyük bölümü teşhir salonu olarak düzenlenmiştir. Teşhir salonlarına dönüştürülen mekânlarda, Cemilpaşa Ailesine ait tüm belge, fotoğraf ve özel eşyalar sergilenerek ailenin geçmiş yaşantılarına ait bir koleksiyon oluşturulmuştur. Ayrıca aileye ait eşyaların yanında kent kültürüne zenginlik katan geçmişte kullanılmış malzeme ve eşyalar sergilenmiştir (Şekil 24).



Şekil 24. Cemilpaşa Konağı'nda restorasyon sonrası teşhir salonuna çevrilen mekânlar (2021)

Cemilpaşa Konağı'nın “kent müzesi” olarak işlevlendirilmesi sonrasında, konağın harem-selamlık bölümlerindeki avlularda çeşitli etkinlikler düzenlenmiştir. Harem avlusunun daha büyük olması nedeniyle kültürel aktiviteler için tercih edilen bir mekân olmuştur. Restorasyon sonrasında çeşitli sergi organizasyonları ile tiyatro gösterisi yapılan konağa böylelikle işlevsellik kazandırılmıştır (Şekil 25)



Şekil 25. Cemilpaşa Konağı harem bölümündeki açılış töreni 22.04.2014 (Halifeoğlu, 2014) ile Cemilpaşa Konağı'nda “kent müzesi “olarak işlevlendirme sonrası yapılan sergi etkinliği (URL 7)

SONUÇ

Kentlerdeki tarihi konaklar, kent kültürü ve kimliğini yansıtan ve geçmiş yaşam tarzı ile davranış biçimlerini mekânlarında koruyan özellikli yapılardır. Kentin ileri gelenleri ya da varlıklı ailelerin yaşadıkları konaklarda, mekânsal çözümler ve düzenlemeler, konaklara kimlik kazandırmış ve bu yapılar buldukları toplumlarda özel bir yere sahip olmuşlardır.

Konaklar ve içindeki mekânlar, gündelik yaşamların geçirildiği, davranış biçimlerinin sergilendiği alanlardır. Toplumun geçmişten bugüne getirdiği davranışların, mekânlara yansımaları, mekânların yaşatılması ve sürdürülebilirliği açısından oldukça önemlidir. Kullanılmayan, boş ve terkedilmiş konaklar ve mekânları ruhsuz, kimliksiz, soğuk yapılar olmaktan öteye gidememiştir. Bu nedenle konakların varlığı ve kimliği içinde yaşayanlarla anlam kazanmıştır.

Toplumlardaki gelenek, görenek ve alışkanlıkların geçmişten günümüze getirdiği izler, geçmişin geleceğe aktarımını sağlayarak, kültürel ve etnik “hafıza” sının oluşmasını sağlamıştır. Toplumların kültürel mirası olan ve modernleşme etkisiyle terk edilmeye yüz tutan gelenek, görenek, tutum ve davranışlar yavaş yavaş yok olarak yaşam alanlarımızın dışında kalmıştır. Gelenekler, zaman içinde özgün davranış biçimlerinden uzaklaşarak ticarileştirilmiştir. Bu ticarileşme, birçok yapıyı özgün mimarisi ve kültüründen uzaklaştırmıştır. Ticari kaygı ve koruma bilinci eksikliği kültürel miras niteliğindeki yapılarda farklı mekânsal çözümlere gidilmesine neden olmuştur. Bu çözümler, tarihi konaklardaki mekânlara yansımış, yapılan ticari uygulamalar, tarihi mekânların ruhunu ve kimliğini zedelemiştir.

Modernleşmenin ve modern olma isteğinin hızla gelişmesi, geleneksel konut mimarisinde ve özellikle konaklarda bulunan harem-selamlık bölümlerinin özgün işleviyle kullanılmasını sınırlamış, hatta tümüyle ortadan kaldıran değişimlerle bu mekânların dönüşümüne neden olmuştur. Bu dönüşümler geçmişin izlerinin mekâna yansımalarını engellememiş, ancak var olma biçimini etkilemiştir.

Modernleşmeye bağlı olarak meydana gelen değişimler, toplumun her kademesinde farklı etkiler yaratarak bugüne ulaşmıştır. Günümüz gençliğinin, yaşadıkları mekânlarla ilgili olarak bir “mahremiyet” anlayış/kavrayış ve duygusuna sahip olmaması ve geçmişteki harem-selamlık bölümlerinde yaşanmış tüm davranış biçimlerinin “önemsiz bir ayrıntı” olarak kabul etmesi anlayışını oluşturmuştur.

Geçmiş davranışlar ve geleneklerin mekâna yansımaları, geleneklerin sürekliliğiyle ilgilidir. Bu nedenle, mekânın kullanımı ve işlevi değiştikçe geçmişteki kullanılabilirliği azalmakta ya da tümüyle yok olmaktadır. Dolayısıyla toplumsal hafızanın korunması ve kültürel devamlılık gelenek ve sosyal davranışların geçmişten geleceğe aktarılması ile sağlanabilmektedir. Gelişen dünya ve toplum üzerinde geçmişteki alışkanlık ve davranış biçimlerinin etkisi azalmakla birlikte geleneksel toplumlarda bu davranış ve alışkanlıklar belirli sınırlar içinde devam etmektedir. Geleneksellik ve mahremiyetin yitirilmemesi, gelecek nesillere aktarılması, gençlerin geçmişlerini bilmelerini ve toplumsal hafızasını yaşatmalarını sağlayacaktır.

Cemilpaşa Konağı, Cemilpaşazade ailesine ait, mimarisi ve yaşam biçimlerinin mekânlara yansıtıldığı, kentin özgün konaklarından biridir. Konağın geçmiş kullanımları ve hane halkının gündelik yaşam tarzı ve davranış biçimlerinin mekânlar üzerinde etkisi ile yansımaları bu çalışmanın ana konusunu oluşturmuştur. Ayrıca konaktaki harem-selamlık bölümleri, tüm mekânlarıyla incelenmiş geçmişin izleri ve alışkanlıkların mekâna etkileri ve yansımaları değerlendirilmiştir.

Cemilpaşa Konağı harem-selamlık bölümlerinin günümüze ulaştığı ve özgün mimarisiyle korunduğu tek konaktır. Mimari ve toplumsal açıdan kentte önemli bir yere sahip konağın, harem-selamlık bölümlerindeki, mekânlarda mimari çözümlerinde, geçmiş alışkanlıklar ve yaşanmışlıkların izleri, mimari öğelerle korunarak günümüze kadar gelmiştir. Konaktaki harem-selamlık bölümlerindeki mekânsal çözümlerinin özgünlüğü, çekiciliği ve mekânsal çözümlerinin örneğinin bulunmaması, konağın bu yönde incelenmesini sağlayan etkenlerden biridir. Bu nedenle, Cemilpaşa Ailesine ait konak özelinde harem-selamlık bölümlerinde çözümler ve değerlendirmeler yapılmıştır.

Cemilpaşa Konağı, 2010-2014 yılları arasında restorasyon sürecine girmiş, restorasyonun tamamlanmasıyla “Kent müzesi” olarak işlevlendirilmiştir. Kent müzesi olarak işlevlendirilen konağın, harem-selamlık bölümlerindeki mekânların büyük bölümü teşhir salonuna dönüştürülmüştür. Restorasyon sonrasında, konaktaki mekânların bir kısmı (idari

büro, engelli tuvaleti, laboratuvar vb.) farklı işlevlerde kullanılmıştır. Selamlık bölümündeki “başoda”, ailenin özel eşyalarının bulunduğu mekân özelliğini korumuştur.

Geçmişte, harem-selamlık bölümlerinin özgün işleviyle kullanıldığı konakta, günümüz işlevlendirilmesi sonrasında geçmişin izlerinin, sadece mekân çözümlemelerde ve mimari öğelerde kaldığı görülmüştür. Harem-selamlık bölümlerinin özgün mimarisiyle günümüze ulaştığı konaktaki mekânlarda, geçmiş kullanımlarındaki mahremiyetin ortadan kaldırılmasına rağmen geçmişin izlerinin mekânlarda hissedilmesi, konağın “gelenekselliğini ve kimliğini” koruduğunu göstermiştir.

Cemilpaşa Konağı'nın, geçmişin izleri diğer deyişle hafızası ile günümüze ulaşması, kent için büyük kazanımdır. Geçmişin izlerini bünyesinde barındıran “hafıza” kültür ve kimliğin devamlılığını sağlayan en önemli olgudur. Geçmiş, yaşanmışlıkları ve izleriyle toplum ve kent hafızasında canlı tutmak, var olduğu toplumlara kültürel zenginlik katmaktadır. Cemilpaşa Konağı, geçmişin izleri, kültürünü tüm mekânlarında yansıtan ve kültürel zenginliği hissettiren önemli bir yapıdır. Bu özellikleri konak özelinde kalmamış, çevresindeki yapılarda da geleneksel dokunun varlığı ve mahalle kültürü ve koruma anlayışı konağın çevresiyle birlikte bir bütünü oluşturmuştur.

Bu bağlamda; Cemilpaşa Konağı kent için bir “değer”, bir “simge” dir. Konak, toplumsal davranış biçimlerini gündelik yaşantılarında sergileyen ve bu olguyu mekânlarında yaşatan/taşıyan özellikleri ile kentte kimlik kazandıran en önemli yapılardan biri olmuştur. Kent mimarisinde önemli yere sahip olan Cemilpaşa Konağının özgün mimarisi, geleneksel dokusu ve geçmişin izlerini mekânlarında koruması ve yansıması özellikleri ile benzer yapılara göre ön planda tutulmasını sağlamıştır. Konağın tüm mekânlarıyla eksiksiz olarak günümüze ulaşması, koruma-kullanma dengesi gözetilerek yeniden işlev verilmesi ve aktif olarak kullanılması mimari açıdan sürdürülebilir özellikte bir yapı olduğunu göstermiştir.

KAYNAKÇA

- Artıkoğlu, (2007). *Batılılaşmanın Osmanlı Aile Yaşamındaki İzleri*. 38. ICANES Uluslararası Asya ve Kuzey Afrika Çalışmaları Kongresi, Ankara. 47-58.
- Aydın, N. (2015). Hadislerde mesken mahremiyetini tehdit eden unsurlara karşı alınan önlemler”. *Ekev Akademi Dergisi*, (19), 63: 287-314.
- Ayverdi, S. (2009). *İbrahim Bey Konağı*. Semiha Ayverdi Külliyyat, Kubbealtı Neşriyatı Yayıncılık. İstanbul.
- Başbakanlık Osmanlı Arşivi Sicill-i Ahval Defteri
- Bilgili, A.S. (2004). *Osmanlı İran ve Azerbaycan'ı I: 16 ve 18. Yüzyıllar Sosyal Ekonomik Tarih*, Bozkır Yayınları. Erzurum.
- Bozdoğan, S. (2002). *Modernizm ve Ulusun İnşası: Erken Cumhuriyet Türkiye'sinde Mimari Kültür*. İstanbul. Metis Yayınları.
- Bozkurt, G. Çekiç, H. (2013). Anadolu'da geleneksel konut ve avluların özellikleri ile tarihsel gelişiminin Safranbolu Evleri örneğinde irdelenmesi. (63), 1: 69- 91, *İstanbul Üniversitesi, Orman Fakültesi Dergisi*.
- Cemilpaşa, E. (1992). *Muhtasar Hayatım*. Beybün Yayınları. Ankara.
- Cemiloğlu, R. Kişisel Arşivi. (2021).
- Düzgün, D.(2019). *Geç Osmanlı ve Erken Cumhuriyet romanlarında yer alan İstanbul konaklarında “Harem-selamlık”*. Süleyman Demirel Üniversitesi, Fen Bilimleri Enstitüsü. Yayımlanmamış Yüksek Lisans Tezi. Isparta.

- Eldem, S.H. (1986). *Türk Evi II: Osmanlı Dönemi*, İstanbul: Türkiye Anıt Çevre Turizm Değerlerini Koruma Vakfı.
- Erginbaş, D. (1954). *Diyarbakır Evleri*. “İTÜ Mimarlık Fakültesi Yayınları. İstanbul.
- Faroqhi, S. (2005). Osmanlı kültürü ve gündelik yaşam-orta çağdan yirminci yüzyıla, Tarih Vakfı Yurt Yayınları. 48.
- Halifeoğlu, F.M. (2010). Cemilpaşa Konağı restorasyon projesi danışmanı, kişisel arşivi.
- Halifeoğlu, F.M. (2014) Cemilpaşa Konağı restorasyon projesi danışmanı, kişisel arşivi.
- Halifeoğlu, F.M. (2016). “Diyarbakır Cemilpaşa Konağı Restorasyon Çalışması” Kârgir Yapılarda Koruma ve Onarım (KUDEB) Semineri Kitabı (8)”. 42-53 İstanbul Büyükşehir Belediyesi, Yayınları.
- Hasol, D. (2012), Konak. *Ansiklopedik Mimarlık Sözlüğü*, İstanbul, Yapı Endüstri Merkezi Yayınları:522.
- Işık, S.U. (2015) *Kadri Cemilpaşa- Bir Kürt Milliyetçisinin Portresi*. Avesta Yayınları. 1. Baskı; 34, İstanbul
- İpşirli, M. (1997) *Osmanlı Devleti'nde Harem*. Türkiye Diyanet Vakfı İslam Ansiklopedisi 16.
- Taşçı, H.(2016). Düşünceden. *Şehir ve Düşünce Dergisi*, (8) ISSN:2147-849X
- Karay, R. H. (2009). *Bu, bizim Hikâyemiz*. İnkılâp Kitabevi, İstanbul
- Kasaba, R. Bozdoğan (Eds) (2014). *Eski ile Yeni Arasında Kemalizm ve Modernizm*, Türkiye’de Modernleşme ve Ulusal Kimlik, Tarih Vakfı Yurt Yayınları, İstanbul.
- Köse, A. (2005). Türkiye’de Geleneksel Kırsal Konut Planlarında Göçebe Türk Kültürü İzleri üniversitesi. *Afyon Kocatepe Üniversitesi Sosyal Bilimler Dergisi*, (7), 2, 181. Afyonkarahisar.
- Küçükerman, Ö. (1991). Kendi Mekânının Arayışı İçinde Türk Evi. Türkiye Turing ve Otomobil Kurumu, İstanbul. 51-80.
- Mgunt, D. (1950). *Amida Yankıları*, (1), New York.
- Orman, İ. (2014). Konak. (26), 159-161. *Türkiye Diyanet Vakfı. İslâm Ansiklopedisi* Ankara.
- Ortaylı, İ. (2006), *Osmanlı Toplumunda Aile*, Pan Yayınları. İstanbul.
- Pierce, L. P.(1998) *Harem-i Hümayun, Osmanlı İmparatorluğundaki Hükümranlık ve Kadınlar*, çev. Ayşe Bertay, Tarih Vakfı Yurt Yayınları.
- Reşitoğlu Cemil Kişisel arşivi
- Şehsuvaroğlu, H.Y, (1951) *Kişisel Arşivlerde İstanbul Belleği Taha Toros Arşivi*, İstanbul Şehir Üniversitesi, Türkiye Turing ve Otomobil Kurumu,<https://core.ac.uk/reader/38305935>).
- Şenyurt, O. Gülser, Z. (2019). *Avrasya Terim Dergisi*, 2019, 7 (1): 18-25
- Tellioğlu, Ö. (Ed.). (1999). *Diyarbakır Salnameleri*. 1286-1323 (1869-1905). (1): 45-103. Diyarbakır Büyükşehir Belediyesi Yayınları, İstanbul.
- Ülger, (2008). 19. Yüzyıl Osmanlı Fikir Hayatında Konakların Yeri. *Fırat Üniversitesi İlahiyat Fakültesi Dergisi* 13 (1): 197-206.

Yaş, Z. (2021). *Sözlü görüşme*. Kent müzesi kurucusu, müze araştırmacısı. Diyarbakır Büyükşehir Belediyesi (Sözlü görüşme tarihi, 20.09.2021)

URL 1 <https://www.biyografya.com/biyografi/3598> Erişim Tarihi:14.08.2021

URL2. earth.google.com/web/search/cemil+paşa+konağı/@37.90964182,40.23796424,662.95387213'a Erişim Tarihi:12.08.2021

URL 3. Ongunlu, A.C “Anadolu’nun inanç ve ritüelleri”
<https://www.milliyet.com.tr/yazarlar/ali-canip-olgunlu/anadolu-nun-inanc-ve-rituelleri-2541421> Erişim Tarihi: 10.08.2021

URL 4. <https://www.facebook.com/CahideSultann/posts/2184147984963760/> Erişim Tarihi:12.08.2021

URL 5. <https://bisorubicevap.com/genel-kultur/ne-dolaplar-ceviriyorsunuz-sozu-nereden-gelmektedir> Erişim Tarihi:14.08.2021

URL 6. <https://diyarbakirhafizasi.org/gelinle-damat-olmanin-kadim-hikâyesi> Erişim Tarihi:15.08.2021

URL 7. <http://www.haberyirmibir.com/genel/tarihi-cemilpasa-konaginda-resim-sergisi-h16260.html> (Erişim Tarihi 14.08.2021)