



## Kentsel Kültürel Miras Alanlarının Kültürel Ekosistem Servisleri Bağlamında Değerlendirilmesi: Kayseri-Talas Tarihi Kent Dokusu Örneği

Aslıhan TIRNAKÇI

Nevşehir Hacı Bektaş Veli Üniversitesi Mühendislik Mimarlık Fakültesi, Peyzaj Mimarlığı Bölümü, Nevşehir, Türkiye

Geliş/Received: 17.08.2021

Kabul/Accepted: 10.11.2021

Yayın/Published: 31.12.2021

Atıf yapmak için: Tırnakçı, A. (2021). Kentsel Kültürel Miras Alanlarının Kültürel Ekosistem Servisleri Bağlamında Değerlendirilmesi: Kayseri-Talas Tarihi Kent Dokusu Örneği. *Anadolu Çev. ve Hay. Dergisi*, 6(4), 749-756.

How to cite: Tırnakçı, A. (2021). Assessment of Urban Cultural Heritage Areas in the Context of Cultural Ecosystem Services: Kayseri-Talas Historical Urban Pattern Example. *J. Anatolian Env. and Anim. Sciences*, 6(4), 749-756.

<https://orcid.org/0000-0002-0122-5637>

**\*Sorumlu yazarın:**

Aslıhan TIRNAKÇI  
Nevşehir Hacı Bektaş Veli Üniversitesi  
Mühendislik Mimarlık Fakültesi, Peyzaj  
Mimarlığı Bölümü, Nevşehir, Türkiye  
✉: [aslihanerdogan@nevsehir.edu.tr](mailto:aslihanerdogan@nevsehir.edu.tr)

**Öz:** Her toplum fiziksel nesnelere veya mekânlardan oluşan kentsel kültürel miras alanlarının korunmasına ve nesilden nesile aktarılmasına büyük önem vermektedir. Bu bağlamda son zamanlarda ekosistemlerin insanlara sağladığı faydaların değerlendirilmesine yönelik birçok çalışma yapılmaktadır. Özellikle sosyal ve çevresel birçok fayda sağlayan kentsel kültürel miras alanlarına artan bir ilgi söz konusudur. Çünkü kentsel kültürel miras alanlarının ekosistem potansiyelleri insanlar tarafından en çok tanınan ve algılananlar arasındadır. Bu çalışmada Kayseri kentinde kentsel kültürel miras alanı olan Talas tarihi kent dokusu çalışma alanı olarak seçilmiştir. Çalışmanın temel amacı kentsel alanlarda bir kültürel miras alanı olarak karşımıza çıkan tarihi kent dokularının sağladığı kültürel ekosistem hizmetlerini ekosistem hizmetleri yaklaşımını kullanarak değerlendirmektir. Çalışma alanının sunduğu kültürel ekosistem servisleri belirlenen parametreler (rekreasyon ve turizm / kültürel kimlik/ manevi hizmetler/ estetik değer/ kültüre, sanat ve tasarım için ilham kaynağı) çerçevesinde değerlendirilmiştir. Bu parametreler kültürel kimlik ile ilişkilendirilmiş ve çalışma alanının var olan potansiyeli ortaya konmuştur. Sonuç olarak Kayseri-Talas özelinde kültürel miras alanlarının kültürel ekosistem hizmetleriyle olan ilişkisinin kurulması bağlamında, alanın mevcut potansiyeli ve alandaki değişimlerin olumlu/olumsuz yönleriyle ortaya konmasının kültürel peyzaj çalışmaları için önemli olacağı düşünülmektedir.

**Anahtar kelimeler:** Kayseri-talas, kültürel ekosistem servisleri, kültürel miras, kültürel peyzaj.

## Assessment of Urban Cultural Heritage Areas in the Context of Cultural Ecosystem Services: Kayseri-Talas Historical Urban Pattern Example

**Abstract:** Every society place special emphasis on the protection and transmission from generation to generation of urban cultural heritage areas that consisting of physical objects or places. In this context, in recent years many studies have been carried out for the evaluation of the benefits of ecosystems to humans. In particular, there is an increasing interest in cultural ecosystem services which provide many social and environmental benefits and its subcategory of cultural heritage. Because the ecosystem potentials of urban cultural heritage areas are among the highly recognized and directly perceived by people. In this study, Talas historical urban pattern, which is an urban cultural heritage area in the city of Kayseri, were chosen as the study area. The main purpose of this study is to evaluate the cultural ecosystem services of provided by historical urban pattern which appear as a cultural heritage site in urban areas, by using the ecosystem services approach. The services offered by the study area were evaluated within the framework of the determined parameters (recreation and tourism / cultural identity/ spiritual services/ inspiration for culture, art and design/ aesthetic appreciation). These parameters are associated with cultural identity and the existing potential of the study area has been revealed. As a result, in the context of establishing the relationship between cultural heritage sites and cultural ecosystem services specific to Kayseri-Talas, it is thought that revealing the current potential of the area and the positive / negative aspects of the changes in the area will be important for cultural landscape studies.

**\*Corresponding author's:**

Aslıhan TIRNAKÇI  
Nevşehir Hacı Bektaş Veli Üniversitesi  
Mühendislik Mimarlık Fakültesi, Peyzaj  
Mimarlığı Bölümü, Nevşehir, Türkiye  
✉: [aslihanerdogan@nevsehir.edu.tr](mailto:aslihanerdogan@nevsehir.edu.tr)

**Keywords:** Cultural ecosystem services, cultural heritage, cultural landscape, kayseri-talas.

## GİRİŞ

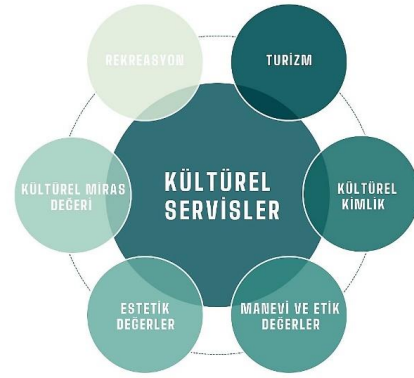
İnsanoğlu var olduğu günden beri belirli değerlerin kullanılabilirliğini artırmak için her zaman çevreyi etkilemiş ve şekillendirmiştir (Tenberg vd., 2012). Bu noktada farklı şekillerde yorumlanan çevrelerde kültürel kimlik ve kültürel miras değerleri bütününe oluşturduğu kültürel peyzaj kavramı ortaya çıkmıştır (Tırnakçı, 2020). Kültürel peyzajlar, doğa ve kültür, somut ve somut olmayan miras, biyolojik ve kültürel çeşitlilik arasındaki ara yüzdendir (Tenberg vd., 2012). Buldukları kentlere tarihi ve kültürel kimlik kazandıran kültürel miras alanları, kültürel açıdan önemli peyzaj alanları arasında yer almaktadır.

Kültürel miras değerleri; tarihsel süreç içerisinde, insanların yaşamını biçimlendiren edimler ve deneyimlerin hem somut (anıtlar, dinsel binalar, saraylar kaleler vb.) hem de soyut (gelenek ve görenek, inanışlar, vb.) oluşumlarını kapsamaktadır (Kurtar ve Somuncu, 2013). Somut ve somut olmayan unsurları da dâhil olmak üzere kentsel alanlarda bulunan kültürel miraslar, kentler için önemli bir sosyal, kültürel ve ekonomik değerdir ve zaman içinde birbirini izleyen nesiller tarafından yaratılan, yorumlanan ve şekillendirilen miras değerlerinin dinamik bir katmanını oluşturur (Rojas, 2016). Bu nedenle kültürel miras durağan değildir, sürekli değişir ve farklı şekillerde yeniden yorumlanır. (Tengberg vd., 2012).

Kent dokusunun oluşumunda önemli yapı taşları olan geçmiş yaşantılar, mekânlar, mimari yapılar, gelenek ve görenekler gibi birçok şey modern kent dokusunda yitirilmiştir (Biro, 2007). Oysaki kent karakterinin ana parçasını oluşturan kentsel kültürel miras alanları tek bir kültürel çeşitliliğin, tarihi doğanın, cadde örneklerinin veya diğer kentsel morfolojileri ve kültürel özelliklerin örneklerini oluştururlar. Kentsel alanlarda bulunan kültürel miras alanları kendine özgü karakteristik değerleri ile yaşanabilir ortamlar yaratmakta ve kentlere kimlik kazandırmaktadır (Tweed ve Sutherland, 2007). Ayrıca bu alanlar kentliye ziyaret edebilecekleri, gezebilecekleri, eğlenebilecekleri, koruyabilecekleri ve bakabilecekleri birçok kültürel ekosistem servisleri sağlamaktadır (Hartig vd., 2014; O'Brien vd., 2017). Bu nedenle insanlar kentsel nüfus için kilit öneme sahip (Benedict ve McMahon, 2002), farklı kültürel ekosistem servisleri sağlayan ve kentsel peyzaja kazandırılmış kültürel miras alanlarına yönelmektedir.

Kültürel ekosistem servisleri biri kültürel miras değerleri olmak üzere altı kategoriye içermektedir (MEA, 2005). Diğer beşi; manevi hizmetler (kutsal, dini veya ekosistemlerden türetilen diğer manevi ilham biçimleri); ilham (sanatta, folklorda vb. doğal motiflerin veya eserlerin kullanımı); doğal ve ekili peyzajların estetik beğenisi, kültürel kimlik, rekreasyon ve turizmdir (MEA,

2005; Tenberg vd., 2012), (Şekil 1). Kültürel ekosistem servisleri; insan-ekosistem etkileşimlerinden kaynaklanan, hayal kurma, rekreasyon ve estetik deneyimler, ruhsal zenginleştirme yoluyla insanların ekosistemlerden elde ettikleri maddi olmayan faydalar olarak tanımlanmıştır (MEA, 2005; Chan vd., 2012; Fish vd., 2016; Thiele vd. 2020.). Kültürel ekosistem servisleri, Ortak Uluslararası Ekosistem Hizmetleri Sınıflandırması (CICES) tarafından da “insanların fiziksel ve zihinsel durumlarını etkileyen ekosistemlerin maddi olmayan ve normalde tüketim gerektirmeyen çıktıları” olarak tanımlanmaktadır (Haines-Young ve Potschin, 2013).



Şekil 1. Kültürel ekosistem servislerini oluşturan alt kategoriler MEA, 2005'ten uyarlandı (Holleland vd., 2017).

Figure 1. Subcategories of cultural services. Adopted from MEA, 2005 (Holleland vd., 2017).

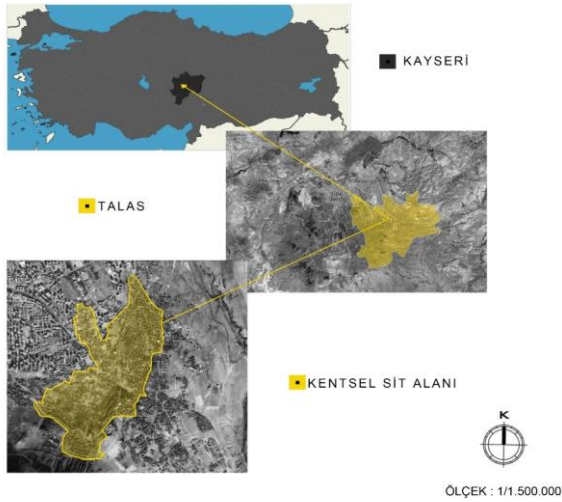
Kültürel sürekliliğin ve kültürel peyzajların sürdürülebilirliğinin sağlanmasında insan-peyzaj ilişkilerini bütüncül bir yaklaşımla değerlendirip, anlayabilmek ve yorumlayabilmek önemlidir. İnsanın yaşam kalitesine katkı sunan kültürel ekosistem hizmetleri bu bağlamda güncel bir yaklaşım olarak öne çıkmaktadır (Albayrak Kılıçaslan ve Ulus, 2021). Bu bağlamda birçok medeniyete ev sahipliği yapmış Kayseri Kentinin önemli kentsel kültürel miras alanlarından biri olan ve kentsel peyzaja kazandırılan Kayseri-Talas tarihi kent dokusu kültürel hizmetler bakımından birçok değere sahiptir.

Bu çalışmada, kültürel ekosistem hizmetleri kavramı ve kentsel kültürel miras kavramı ve bu kavramların birbirleriyle nasıl ilişkilendirildiğinin ortaya konması amaçlanmıştır. Çünkü kültürel kimliğin yansımaları olan kültürel miras alanlarının kültürel ekosistem servislerinin temel bileşeni olduğu ve çok az çalışmanın bu noktaya odaklandığı görülmektedir (Brown ve Macleod, 2011; Voora ve Barg, 2008). Bu amaç doğrultusunda arazi çalışması yapılmış ve alanın sağladığı kültürel ekosistem servisleri potansiyeli ortaya konmuştur. Ayrıca kentsel kültürel miras alanlarının sürdürülebilirliğinin sağlanmasında mevcut potansiyelin

etkin ve fonksiyonel kullanılmasına yönelik öneriler getirilmiştir.

## MATERYAL VE YÖNTEM

Türkiye'nin İç Anadolu bölgesinde Kayseri ilinde yer alan, hem kent hem de ilçe için önemli bir miras alanı olan Talas ilçesinin tarihi ve kültürel dokusunu oluşturan tarihi kent dokusu çalışmanın ana materyalini oluşturmaktadır (Şekil 2).



Şekil 2. Çalışma alanı coğrafi konumu.  
Figure 2. Geographic location of the study area.

Kayseri ilinin güneydoğusunda bulunan Talas ilçesi, Kayseri şehir merkezine 7 km mesafe uzaklıktadır. İlçe Aşağı Talas ve Yukarı Talas olmak üzere iki bölüme ayrılmaktadır. Yukarı Talas 1191 metre rakımda falezlerle yükselen, eski yerleşim kalıntılarının bulunduğu bölgeyi oluştururken Aşağı Talas 1100 metre rakımda yerleşim alanlarının düzlükte kurulduğu bölgeyi oluşturmaktadır.

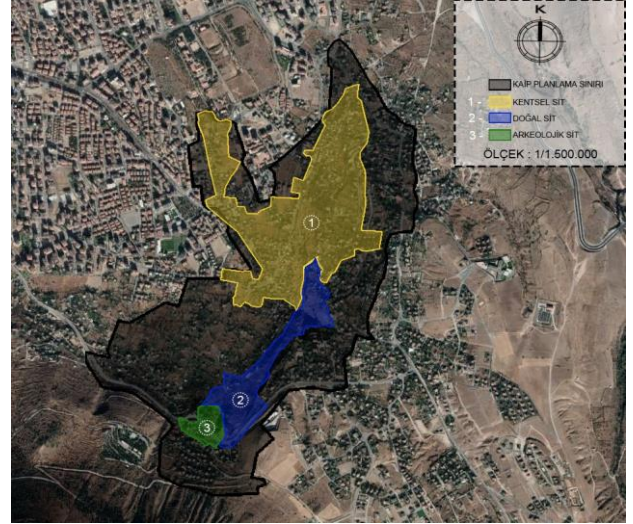
Çalışma alanı kültürel ve tarihi miras açısından oldukça zengin bir ilçedir. Çalışma alanı tarihi kent dokusu farklı niteliklerde 3 sit alanından oluşmaktadır. Kültür ve Tabiat Varlıkları Koruma Kurulu tarafından tespit edilen ve 76ha'lık alanı kapsayan bu alanlar şu şekildedir (Şekil 3).

**Kentsel Sit Alanı:** İlçenin falezlerle yükselen yamaç ve çevresi kentsel sit alanını oluşturmaktadır. 56 ha'lık geniş bir alanı kapsayan bu alanda konut, cami, kilise ve çeşme gibi farklı yapı türleri bulunmaktadır. Bu yapıların konumu, sokak-yapı ilişkisi bölgeyi özgünleştiren bir kentsel doku oluşturmaktadır (Büyükmihçı vd., 2009).

**Doğal Sit Alanı:** Kentsel sit alanı içerisinde, ilçenin yamaçlarında yer alan, 18 ha'lık alanı kapsayan bölgeyi oluşturmaktadır. 2. derece doğal sit alanı özelliğindeki bu alanda az sayıda tek odalı bağ evleri ile bağ, bahçe alanları bulunmaktadır (Anonim, 2003). Bağ

evlerini oluşturan yapı kütleleri ile yeşilin bütünleştiği doku Talas ilçesinin silüetini oluşturan temel belirleyicidir.

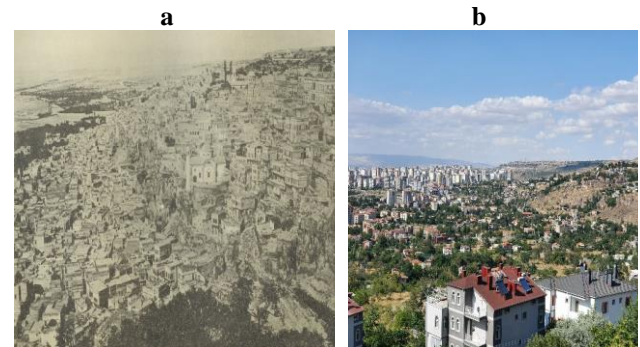
**Arkeolojik Sit Alanı:** Ali Dağı'nın eteğinde yer alan 2ha'lık alan 1.derece olarak sınıflandırılmıştır. Sit alanında Roma dönemine ait bir yer altı şehri mevcuttur (Anonim, 2003).



Şekil 3. Talas tarihi kentsel dokusunu oluşturan sit alanları sınırları (Google Earth).

Figure 3. The boundaries of protected areas that make up of Talas historical urban pattern.

Birçok medeniyete ev sahipliği yapmış ve farklı kültürlerin yerleştiği dini, idari, ilmi ve ticari bir merkez olan Kayseri ilinde bu dönemlere ilişkin yapıların günümüze ulaşmış örneklerinin bulunduğu Talas ilçesi tarihi kültürel miras değerleriyle Ali Dağı'nı çevreleyen yayda meydana gelmiş önemli tarihi kentsel alanlardan biridir. Talas'ta tarihi kent yerleşiminin önemli sosyal ve dini yapıları ile ticaret yapıları Endürlük, Akçakaya, Zincidere, Reşadiye, Yukarı, Tablakaya, Han, Harman ve Kçüköy Mahalleleri içerisinde yer almaktadır. İlçe yerleşim karakteri itibariyle Ali Dağı eteklerinden ovaya doğru yayılan bir dağ eteği kenti karakteri göstermektedir (Şekil 4).



Şekil 4. a) Talas geleneksel kent dokusu (1938, Talas Belediyesi Arşivi), b) Geleneksel kent dokusunun bugünkü görünümü (Orijinal)  
Figure 4.a) Traditional urban pattern of Talas (1983, Talas Municipality Archive), b) Today's view of traditional urban pattern (Original)

## YÖNTEM

Çalışma yöntemi; arazi çalışması ve veri toplama olmak üzere 2 aşamada yürütülmüştür.

Arazi çalışmasında alanda gözlemler yapılmış ve alanın sağladığı kültürel ekosistem servisleri fotoğraflanmıştır. Çalışmada kullanılan fotoğraflar 2021 yılı Temmuz ve Ağustos aylarında çekilmiştir.

Veri toplama aşamasında literatür de yer alan kültürel ekosistem servisleri araştırılmış ve yöntemin temelini oluşturan değerlendirme parametreleri belirlenmiştir. Çalışma alanının kent ve kentsel yaşama sunduğu kültürel ekosistem servislerini değerlendirmek için birçok çalışmada temel alınan MEA, 2005; TEEB, 2010; CICES, 2021 tarafından belirlenen kültürel ekosistem hizmetleri sınıflandırması çalışma alanına göre uyarlanmış ve belirlenen; rekreasyon ve turizm, kültürel

kimlik, manevi hizmetler, estetik değer, kültür, sanat ve tasarım için ilham kaynağı parametreleri kullanılmıştır. Bu parametrelerin belirlenmesindeki temel sebep her çalışma alanının kendine özgü dinamiklerinin olmasıdır. Bu sebeple kullanılacak parametrelerin kapsamı ve seçim nedenleri değişkenlik göstermektedir. Çalışma alanının sağladığı kültürel ekosistem hizmetleri belirlenen parametreler çerçevesinde incelenmiştir. İnsanların duyu ve ekosistemle etkileşimi yoluyla elde ettikleri maddi olmayan faydaları değerlendirmek ve ölçmek zordur (Fish vd., 2016). Bu bağlamda çalışma alanının sağladığı kültürel ekosistem servisleri gözleme dayalı incelenmiştir. Çalışmanın gözleme dayalı yapılmasındaki temel neden ise, gözlemin kullanıcıların yaptıkları yada yapmadıklarını değil gerçek kullanımı ortaya çıkarmasıdır (Evensen vd., 2017).

**Tablo 1.** Çalışmada temel alınan kültürel ekosistem servisleri  
**Table 1.** Cultural ecosystem services based on the study

MEA (2005), TEEB (2010), CICES (2021)'ten uyarlanmıştır (Holleland vd., 2017)	
PARAMETRELER	Rekreasyon ve Turizm: Rekreatif faaliyetler için kullanılan alanlar
	Kültürel Kimlik: Kültürel peyzajları oluşturan doğal ve kültürel peyzaj değerleri
	Manevi Hizmetler: Manevi ve dini açıdan önemli ve anlam ifade eden alanlar
	Estetik Değer: Karakteristik özellikleri ile dikkat çeken doğal ve kültürel peyzajlar
	Kültür, Sanat ve Tasarım için İlham Kaynağı: Yeni düşünceleri ve fikirleri teşvik eden peyzaj özellikleri. İnsanlara sanat için ilham verici değere sahip peyzaj özellikleri veya türleri

Ulusal ve uluslararası düzeyde bulunduğu bölgeye kimlik kazandıran geçmiş ile bugün arasında köprü olan tarihi kentsel dokuya sahip kentsel sit alanları, kentlilere ve ziyaretçilere farklı kültürel ekosistem servisleri sağlamaktadır. Çalışma alanının sunduğu kültürel ekosistem hizmetleri Çizelge 1'de belirlenen parametreler çerçevesinde değerlendirilmiştir

**Rekreasyon ve turizm:** Doğal ve kültürel peyzaj alanları kentlilere ve ziyaretçilere egzersiz yapma, dinlenme, eğlenme gibi birçok zihinsel ve fiziksel sağlığı destekleyici alan sağlar. Bu bağlamda turizmin desteklenmesinde önemli bir rol oynamaktadır. Dolayısıyla bu alanlar önemli bir istihdam ve gelir yaratma kaynağıdır. Ekosistemler, sosyal ilişki türlerini etkilemekte ve insanlar için bir buluşma noktası oluşturmaktadır (Kubalikova, 2020). Bu bağlamda Ali dağı eteklerinde yayılış gösteren ilçenin farklı noktalarında farklı manzara noktaları bulunmaktadır. Bu noktalardan seyir olarak tanımlanan mevkiden kentin tamamı her mevsim farklı manzaralarla gözlemlenebilmektedir. Okutan Konağı (restoran), Behçet Bey Konağı (kafe), Yaman Dede Konağı (müze) gibi birçok tarihi mekânın restore edilip yeniden işlevlendirilmesi ile birlikte bölge yeni bir kimliğe bürünmüş ve kentin cazibe noktalarından biri olmuştur. Özellikle Ali Saip Paşa Caddesi, ilçe ve kent genelinde ziyaretçiler tarafından gece ve gündüz zaman geçirmek amacıyla tercih edilmektedir. Geleneksel yerleşim

dokusunu yansıtan bu caddede yeme-içme mekânları, kafeler, kültür-sanat atölyeleri ve küçük dükkanlar yer almaktadır. Caddenin mistik havası içerisinde oluşturulan odak noktalarında ziyaretçiler özel fotoğraf çekimleri yapabilmektedir. İlçenin eteklerine konumlandığı Ali Dağı ülkemizin önemli yamaç paraşütü merkezlerinden biridir. Paraşüt iniş noktası olarak tanımlanan alan kentliler tarafından oldukça yoğun olarak kullanılmaktadır. Ayrıca Ali Dağı'nın eteklerinde bulunan ve Arkeolojik sit alanı olarak tescillenen yer altı şehri ilçeyi önemli bir turizm alanına dönüştürmüştür. Çalışma alanının sunduğu bu rekreasyonel olanaklar hem yerel hem de uluslararası ziyaretçilerin kültürel ve sosyal açıdan ilişkiler kurmasına imkânlar sunmaktadır (Şekil 5).

**Kültürel Kimlik:** Birçok insan çevrelerinin tanınan özellikleriyle ilişkili olan, maneviyat ve yer-mekân duygusuna katkıda bulunan, sosyal kaynaşma ve aidiyet gibi gelenek-göreneklere değer verir (MEA, 2005). Bu bağlamda Çalışma alanı; farklı kültürlerden izler taşıyan sivil-mimari ve tarihi yapıları, geleneksel konut dokusu, bu dokuyu yansıtan mahalleleri, bağları gibi doğal ve kültürel peyzaj kaynak değerleri ile ziyaretçilere gerek yalnız zaman geçirebilecekleri gerek gruplar halinde etkinlikler gerçekleştirebilecekleri yer ve mekânlar sunmaktadır. Bu mekânlar bazen bir sokak bazen bir manzara noktası olabilmektedir (Şekil 6).





**Şekil 5.** Çalışma alanındaki cazibe noktalarından görünüm (1: Ali Saip Paşa Caddesi, 2: Tablakaya Mahallesi, 3: Talas Ali Dağı Yeraltı Şehri, 4: Ali Dağı Yamaç Paraşütü Pisti).  
**Figure 5.** View from the attractions points of study area (1: Ali Saip Paşa Street, 2: Tablakaya Quarter, 3: Talas Mount Ali Underground City, 4: Paragliding Field of Mount Ali).

**Manevi Hizmetler:** Birçok toplum tarihi ve kültürel açıdan önemli peyzaj alanlarının korunmasına, bakımına kısacası sürdürülebilirliğine önem verir. Birçok din, ekosistemlere manevi ve dini değerler katar (CICES, 2021). Çalışma alanı tarih boyunca farklı medeniyetlerin yaşadığı bir coğrafya olmuştur. Bu medeniyetlere ait kültürel miras değerleri Akçakaya, Zincidere, Endürlük, Yukarı, Tablakaya, Reşadiye, Han, Harman ve Kçüköy Mahallelerinde yoğunlaşmış olup, bu mahallelerde bulunan ve günümüze kadar varlığını koruyabilmiş önemli sosyal, dini, ticari yapı örnekleri mevcuttur. Çalışma alanında 38 adet tescillenmiş taşınmaz kültür varlığı (camii, kilise, çeşme, okul, han, hamam, türbe vb) bulunmaktadır (Anonim, 2008). Alanda bulunan birçok ibadethane (camii, kilise) kültürel ve dini anlamda alana değer katmaktadır.

**Yaman Dede Camii:** 1886 yılında inşa edilen Rum Kilisesidir. Dönüştürüldükten sonra bu ismi almıştır.

**Han Camii:** 1889 yılında inşa edilmiş ilçenin en büyük camilerindendir.

**Amerikan Koleji:** Talas'ta eğitim-öğretim yapılan ve 19.yy sonlarında inşa edilmiştir.

**Rüştiye Mektebi:** 1869 yılında Sultan Aziz Han tarafından inşa ettirilmiştir.

#### **Kültür, Sanat ve Tasarım için İlham Kaynağı:**

Ekosistemler insanlık tarihi boyunca sanat, folklor ve mimari için önemli ilham kaynağı olmuştur ve kültürle yakından ilişkilidir (TEEB, 2010). Talas kentsel sit alanı içerisinde restorasyonu yapılan ve bugün farklı kullanım şekilleriyle devamlılığı sağlanan birçok kültürel mirasın

bulunduğu Kçüköy Mahallesi, Ali Saip Paşa Caddesi, Harman Meydanı gece ve gündüz sunduğu eşsiz manzaralar ile hem kullanıcılara için hem de ziyaretçilere ve estetik açıdan güzel mekânlar sunmakta, sanatsal açıdan da ilham kaynağı oluşturmaktadır.



**Şekil 6.** Çalışma alanının kültürel kimliğini yansıtan eşsiz değerlere sahip mekânlar (1: Eski Talas Geleneksel Konut Dokusu, 2:Yukarı Talas, 3: Geleneksel Konut Örneği, 4: Harman Meydanı).  
**Figure 6.** Areas with unique values that reflect the cultural identity of the study area (1: Traditional Settlement Pattern of Old Talas, 2: Upper Talas, 3: Example of Traditional House, 4: Harman Square).



**Şekil 7.** Kayseri ve Talas'a manevi, kültürel kimlik ve rekreasyon açısından katkı sağlayan alanlar (1: Yaman Dede Camii ( Eski Panaya Kilisesi), 2: Han Camii, 3: Amerikan Koleji, 4: Rüştiye Mektebi).  
**Figure 7.** Areas that contribute to the Kayseri and Talas in terms of spiritual, cultural identity and recreation (1: Yaman Dede Mosque (Old Panaya Church), 2: Han Mosque, 3: American College, 4: Rüştiye School).



**Şekil 8.** Sanatsal faaliyetler için ilham verici kültürel değerler (1: Yaman Dede Camii ( Eski Panaya Kilisesi), 2: Han Camii, 3: Amerikan Koleji, 4: Rüştüye Mektebi).

**Figure 8.** Cultural features with inspirational value to human arts (1: Yaman Dede Mosque (Old Panaya Church), 2: Han Mosque, 3: American College, 4: Rüştüye School).

## TARTIŞMA ve SONUÇ

Kentsel kültürel miraslar somut ve somut olmayan sayısız miras değerlerin birlikte oluşturduğu sosyal ve kültürel pratiklerden oluşmaktadır (Stephens, 2016). Yerel kimliğin oluşumunda önemli rol oynayan kentsel kültürel miras alanları; insanlar için ilgi çekici ve yaşanabilir ortamlar yaratan, insanların bu alanları ziyaret etmeleri ve farklı deneyimlerde bulunmaları için alanlar sağlayan (Timothy, 2012) ve kentsel nüfus için kilit öneme sahip (Benedict ve McMahan, 2002) kültürel ekosistem servisleri kaynaklarıdır. Bu çalışmada Kayseri ili ve yakın çevresi için bir kültürel miras noktası olan Talas ilçesi tarihi dokusunun sağladığı kültürel ekosistem hizmetleri irdelenmiştir. Bu bağlamda Talas tarihi kent dokusunun; geleneksel yerleşim dokusu, tarihi yapıları, kendine özgü doğal yerleşim formu ile çok çeşitli kültürel ekosistem servisleri sunduğu görülmüştür. Yapılan gözlemlerde eski yerleşim dokusu ve bitkilerin oluşturduğu görsel şölenin insanların rekreasyonel kullanımlarını olumlu etkilediği tespit edilmiş, alanın sahip olduğu doğal, tarihi ve kültürel miras değerleriyle, eşsiz manzaralara sahip vista noktalarıyla kültür, sanat ve tasarım için ilham kaynağı olduğu gözlemlenmiştir.

Tüm kentsel ekosistemlerin rekreasyonel yönleri, belki de şehirlerdeki en değerli ekosistem hizmetidir (Sarı vd., 2020). İnsanların doğal ve kültürel peyzaj alanlarından en çok faydalandığı ekosistem hizmet grubu ise kültürel ekosistem hizmetidir (Beichler, 2015; Bertram ve

Rehdanz, 2015; Rall vd., 2017; Ko ve Son, 2018). Ancak rekreasyon ve turizm iyi yönetilmediği takdirde özellikle kültürel miras alanlarında olumsuz etkilerle sonuçlanabilir (Nordic World Heritage Foundation, 2003). Talas sahip olduğu eşsiz doğal ve kültürel peyzaj kaynak değerleri ve sunduğu rekreasyonel imkân ve olanakları ile rekreasyon ve turizm hizmetinin sağlanmasında yüksek potansiyele sahiptir. Alan kent genelinde kentli ve ziyaretçiler tarafından oldukça yoğun kullanılan bir cazibe noktasıdır. Bu potansiyeli etkileyecek olumsuz özelliklerle (ziyaretçi baskısı, gürültü kirliliği, görüntü kirliliği/kimliği yansıtmayacak şekilde yapılan çalışmalar, kentleşme vb.) sonuçlanmaması noktasında kültürel miras alanlarında tarihi ve kültürel değerleri korumayı hedefleyen (Fabos ve Ryan, 2006), çalışma alanı içerisindeki kültürel miras değerlerinin ve manzara noktalarının içinde bulunduğu ve lokasyonların belirli bir güzergâh çerçevesinde gezilmesine imkân tanıyan bir kültür yolu projesi tasarlanmalıdır. Bu proje ile belirlenecek rota güzergâhı boyunca alanın doğal, tarihi ve kültürel peyzaj değerlerini ortaya koyacak durak noktaları oluşturulmalı, bu noktalarda oturma-dinlenme alanları tasarlanmalı ve ziyaretçilere güzel zaman geçirme fırsatı sunulmalıdır. Böylece kullanıcıların ilçedeki kültürel miras alanlarının sağladığı ekosistem servislerinden tam anlamıyla yararlanması, ziyaretçi deneyimlerini zahmete değer, tatmin edici ve zevkli kılması sağlanacaktır.

Talas, çok kültürlü ve çok katmanlı tarihi yapısı ile karakteristik bir dokuya sahiptir. Bu doku tarihi süreç içerisinde farklı değişimler geçirmiş ve biçimlenmiştir. Böylece alan tarihi süreklilikte kentsel katmanlaşmanın yatay ve dikeyde yoğun şekilde görülebildiği özgün bir kentsel dokuya sahip olmuştur. Ancak çeşitli kültürlere ev sahipliği yapmış ve izlerini bugüne kadar taşımış olan çalışma alanı son yıllarda hızlı, plansız ve yoğun bir kentleşme baskısı altındadır. Oldukça yoğun ziyaretçi potansiyeline sahip alanda tarihi yapılarla iç içe geçmiş çok katlı yapılar, doğal sit alanını oluşturan falezlerde ortaya çıkan yeni ve kimliksiz yapılar alanının geleneksel özgün niteliklerini tehdit etmektedir. Ekosistem servislerinin devamlılığının sağlanabilmesi ve insanların bu servislerden verimli şekilde yararlanması için doğru stratejilerin belirlenmesi (Karaşah, 2020), kültürel peyzaj potansiyelinin kapsamlı tanıtılması gerekmektedir (Gülçin, 2020). Örneğin; alan genelinde tarihi ve kültürel değeri yüksek, terk edilmiş ve virane yapıların varlığı dikkat çekmektedir. Bu yapıların yok olmadan restorasyonları yapılmalı ve tarihi kent dokusuna kazandırılmaları gerekmektedir. Bu noktada temel amaç kültürel mirasın korunması olup, bütün planlamalar ve alan yönetimi bu mirasın korunmasına yönelik gerçekleştirilmelidir. Bu bağlamda tarihi dokunun yoğun olduğu Eski Talas'ın kentsel kültürel miras çerçevesinde tanıtımının iyi ve



kapsamlı yapılması, restorasyon çalışmalarının tek yapı ölçeğinde değil de bütüncül ele alınması gerekmektedir. Böylece kültürel ekosistem servislerinin etkin bir şekilde sürdürülebilirliği sağlanacaktır.

Sonuç olarak kentsel kültürel miras alanlarının sağladığı ekosistem servislerinin devamlılığının sağlanması için doğru alan planlama ve yönetim kararlarının alınması ve uygulanması gerekmektedir. Bu noktada kültürel ekosistem servislerinin doğru irdelenerek kentsel kültürel miras alanlarındaki mevcut potansiyel oraya konmalı ve mevcut uygulamaları izleyen bir alan yönetim programı hazırlanmalıdır. Kentsel kültürel miras alanlarında geleneksel yaşam şekli doğru anlaşılacak kültürel özellikler günümüz kentleşmesine entegre edilmelidir. Bu entegrasyon gelecekteki kentsel büyüme planlaması için karar verme sürecini geliştirmeye yardımcı olacaktır.

## KAYNAKLAR

- Albayrak Kılıçaslan, Ş.B. & Ulus, A. (2021).** Kentsel Peyzajlarda Kültürel Ekosistem Hizmetleri Algıları: Amasya Yeşilirmak Kıyısı Örneği, *İnönü Üniversitesi Sanat ve Tasarım Dergisi*, **11** (23), 1-14. <https://doi.org/10.16950/iujad.807492>
- Anonim. (2003).** Kayseri-Talas Koruma Amaçlı İmar Planı Revizyonu Plan Açıklama Raporu. [https://www.kaymimod.org/images/didosya/20210408141033\\_0.pdf](https://www.kaymimod.org/images/didosya/20210408141033_0.pdf) (Erişim: 15.07.2021)
- Anonim. (2018).** Tarihi çevre koruma. <http://www.ibb.gov.tr/enUS/Organization/Birimler/TarihiCevreKorumaMd/Documents/yonetmelik.doc> (Erişim: 15.07.2021)
- Beichler, S.A. (2015).** Exploring the link between supply and demand of cultural ecosystem services - towards an integrated vulnerability assessment, *International Journal of Biodiversity Science, Ecosystem Services & Management*, **11**(3), 250-263. <https://doi.org/10.1080/21513732.2015.1059891>
- Benedict, M.A. & McMahon, E.T. (2002).** Green infrastructure: Smart conservation for the 21st century. *Renewable Resources Journal*, **20**, 12-17. Record URL: <http://www.sprawlwatch.org/greeninfrastructure.pdf>
- Bertram, C. & Rehdanz, K. (2015).** Preferences for cultural urban ecosystem services: Comparing attitudes, perception, and use, *Ecosystem Services*, *Elsevier*, **12**, 187-199. DOI: [10.1016/j.ecoser.2014.12.011](https://doi.org/10.1016/j.ecoser.2014.12.011)
- Birol, G. (2007).** Bir kentin kimliği ve kervansaray oteli üzerine bir değerlendirme. *Arkitekt Dergisi*, sayı **514**, 46-54
- Blake, J. (2015).** *International Cultural Heritage Law*. Oxford: Oxford University Press
- Brown, J. & MacLeod, N. (2011).** A site-based approach to delivering rangeland ecosystem services. *Rangeland J.* **33**, 99-108. DOI: [10.1071/RJ11006](https://doi.org/10.1071/RJ11006)
- Büyükmihçı, G., Yılmaz Bakır, N. & Eldek, H., (2009).** Talas (Kayseri) kentsel kültür varlıkları envanteri (2007-2009), *Türkiye Bilimler Akademisi Kültür Envanteri Dergisi*, **7**, 25-44
- Chan, K.M.A., Satterfield, T. & Goldstein, J. (2012).** Rethinking ecosystem services to better address and navigate cultural values. *Ecological Economics*, **74**, 8-18. DOI: [10.1016/j.ecolecon.2011.11.011](https://doi.org/10.1016/j.ecolecon.2011.11.011)
- Christensen, A.L. (2011).** *Kunsten a bevare. Om kulturminnevern og fortidsinteresse i Norge [The art of preservation. About cultural heritage management and the interest for the past in Norway]*. Oslo: Pax forlag AS.
- Choay, F. (2001).** *The Invention of the Historic Monument. Allégorie du patrimoine*. Cambridge: Cambridge University Press.
- CICES. (2021).** “Structures of CICES.” <http://cices.eu/cices-structure/> (Erişim: 16.08.2021)
- Evensen, K., Nordh, H. & Skaar, M. (2017).** Everyday use of urban cemeteries: a Norwegian case study. *Landscape Urban Planning*, **159**, 76-84. DOI: [10.1016/j.landurbplan.2016.09.019](https://doi.org/10.1016/j.landurbplan.2016.09.019)
- Fábos, J.G. & Ryan, R.L. (2006).** An introduction to greenway planning around the world. *Landscape and Urban Planning*, **76**(1), 1-6. DOI: [10.1016/j.landurbplan.2004.09.028](https://doi.org/10.1016/j.landurbplan.2004.09.028)
- Fish, R., Church, A. & Winter, M. (2016).** Conceptualising cultural ecosystem services: a novel framework for research and critical engagement. *Ecosystem Services*, **21**, 208-217. DOI: [10.1016/j.ecoser.2016.09.002](https://doi.org/10.1016/j.ecoser.2016.09.002)
- Forrest, C. (2010).** *International Law and the Protection of Cultural Heritage*. London: Routledge.
- Gülçin, D. (2020).** Kültürel ekosistem hizmetlerinin sosyal medya verileri kullanılarak haritalanması: Datça yarımadası örneği, *Türkiye Ormanlık Dergisi*, **21**(4), 407-416. DOI: [10.18182/tjf.808414](https://doi.org/10.18182/tjf.808414)
- Haines-Young, R. & Potschin, M. (2013).** *Common International Classification of Ecosystem Services (CICES): Consultation on Version 4*, August-December 2012. EEA Framework Contract No EEA/ IEA/09/003.
- Hartig, T., Mitchell, R. & De Vries, S. (2014).** Nature and health. *Annual Review of Public Health*, **35**, 207-228. DOI: [10.1146/annurev-publhealth-032013-182443](https://doi.org/10.1146/annurev-publhealth-032013-182443)
- Hølleland, H., Skrede, J. & Bech Holmgaard, S. (2017).** Cultural Heritage and Ecosystem Services: A Literature Review, *Conservation and Management of Archaeological Sites*, **19**(3), 210-237. DOI: [10.1080/13505033.2017.1342069](https://doi.org/10.1080/13505033.2017.1342069)
- Holme, J. (2005).** Kulturminnevern: lov, forvaltning, håndhevelse. B.2: Kulturminneloven med kommentarer [Cultural Heritage Management: Law, Management and Enforcement. Part 2: The Cultural Heritage Act with Comments]. Oslo: Økokrim

- Karaşah, B. (2020).** Kentsel Yeşil Altyapıların Önemli Bir Bileşeni Olan Kent Ormanlarının Sağladığı Ekosistem Servisleri “Kafkasör Kent Ormanı Örneği”. *Anadolu Çev. ve Hay. Dergisi*, 5(4), 668-675. DOI: 10.35229/jaes.796515
- Ko, H. & Son, Y. (2018).** Perceptions of cultural ecosystem services in urban green spaces: A case study in Gwacheon, Republic of Korea, *Ecological Indicators, Elsevier*, 91, 299-306. DOI: 10.1016/j.ecolind.2018.04.006
- Kubalíková, L. (2020).** "Cultural Ecosystem Services of Geodiversity: A Case Study from Stránská skála (Brno, Czech Republic)" *Land*, 9(4), 105. DOI: 10.3390/land9040105
- Kurtar, C. & Somuncu, M. (2013).** Kentsel Kültürel Mirasın Korunması ve Sürdürülebilirliği: Ankara Hamamönü Örneği, *Ankara Araştırmaları Dergisi*, 1(2), 35-47.
- MEA. (2005).** Ecosystems and human well-being synthesis. Island Press. <http://www.millenniumassessment.org/documents/document.356.aspx.pdf>
- Nordic World Heritage Foundation, (2003).** *Cultural Heritage Management and Tourism*. www.nwhf.no.
- Nafziger, J.A.R. (2012).** *Cultural Heritage Law*. Vol. 2. International law. Cheltenham: Edward Elgar
- Nafziger, J.A.R. & Kirkwood, R. (2014).** *Handbook on the Law of Cultural Heritage and International Trade*, Chapter 1: Cultural heritage law, p:18
- Nordic World Heritage Foundation (2003a).** *Cultural Heritage Management and Tourism*. www.nwhf.no
- O'Brien, L., De Vreese, R., Kern, M., Sievänen, T., Stojanova, B. & Atmis, E. (2017).** Cultural ecosystem benefits of urban and peri-urban green infrastructure across different European countries. *Urban Forestry and Urban Greening*, 24, 236-248. DOI: 10.1016/j.ufug.2017.03.002
- Rall, E., Bieling, C., Zytynska, S. & Haase, D. (2017).** Exploring city-wide patterns of cultural ecosystem service perceptions and use, *Ecological Indicators, Elsevier*, 77, 80-95. DOI: 10.1016/j.ecolind.2017.02.001
- Rojas, E. (2016).** *Urban Heritage For Sustainable Development, Cultur-Urban-Future*, Global Report on Culture for Sustainable Urban Development, UNESCO.
- Sarı, D., Kurt, U., Resne, Y. & Çorbacı, Ö.L. (2020).** Kent parklarında kullanılan ağaç türlerinin sağladığı ekosistem hizmetleri: Rize Mesut Yılmaz (Sahil) parkı örneği. *Anadolu Çev. ve Hay. Dergisi*, 5(4), 541-550. DOI: 10.35229/jaes.774967
- Stephens, R. (2016).** *Culture and urban planning*. In *Bandarin, Francesco (ed.), Culture urban future: Global report on culture for sustainable urban development*.
- TEEB. (2010).** The Economics of Ecosystems & Biodiversity Mainstreaming the Economics of Nature a Synthesis of the Approach, Conclusions and Recommendations of TEEB. <http://www.teebweb.org/wp-content/uploads/StudyandReports/Reports/Synthesisreport/TEEBSynthesisReport202010.pdf>
- Tengberg, A., Fredholm, S., Eliasson, I., Knez, I., Saltzman, K. & Wetterberg O. (2012).** Cultural ecosystem services provided by landscapes: Assessment of heritage values and identity. *Ecosystem Services*, 2, 14-26. DOI: 10.1016/j.ecoser.2012.07.006
- Thiele, J., Albert, C., Hermes, J. & von Haaren, C. (2020).** Assessing and quantifying offered cultural ecosystem services of German river landscapes. *Ecosystem Services*, 42, 101080. DOI: 10.1016/j.ecoser.2020.101080
- Tırnakçı, A. (2020).** Kırsal Yerleşimlerde Geleneksel Kırsal Kültürel Peyzaj Özellikleri, *International Social Sciences Studies Journal*, 6(58), 1037-1049. DOI: 10.26449/sss.2110
- Timothy, D.J. (2011).** *Cultural Heritage and Tourism: An Introduction*. United Kingdom: Channel View Publications
- Trigger, B.G. (2006).** *A History of Archaeological Thought*. 2nd ed. Cambridge: Cambridge University Press
- Tweed, C. & Sutherland, M. (2007).** Built cultural heritage and sustainable urban development, *Landscape and Urban Planning*, 83(1), 62-69. DOI: 10.1016/j.landurbplan.2007.05.008