



A typology proposal on government palaces of the period of Sultan Abdülhamid II: Analysis of plan and spatial characteristics of current examples in Turkey

Önder AYDIN, ORCID: 0000-0002-6659-5380

Abstract

In the second half of 19th century, “modern”, “Western” urban and architectural arrangements have formed an important breaking point for urban history in the Ottoman. With the said regulations, the state affairs carried out in the residences of the notables and kadıs (Muslim judges) in the provinces were moved to new functions such as government palaces, redif (military) offices, police stations. Emphasizing the importance of the urban and architectural elements used in the reflection of the strong perception of government, which is at the center of the new, modern, Western regulations, is a situation that the studies of the period also touch upon. To carry out a study on the plan and spatial characteristics of the government palace, which is the focus-symbol of government and building a strong state in minds, constitutes the aim of this research. Within scope of work, a total of 31 (thirty-one) palaces belonging to the period of Sultan Abdülhamid II, when the most number of government palaces were built in the Ottoman Empire, that are still existing within the borders of Turkey were examined. Among the resources and opportunities supporting the research are publications on the 19th century Ottoman cities and architectural environment, archive documents, especially the Presidency Ottoman Archive documents, old photographs and on-site investigation and documentation studies.

Highlights

- In the period of Sultan II Abdülhamid II, government palaces have significantly contributed to the formation of new, modern public life and urban image.
- The plan-spatial features of the palaces also carry the traces of Ottoman tradition in the Western main layout.
- In discussing the plan typology, it bears importance for the terms of period to take place with their corresponding meanings.

Keywords

Abdülhamid II; Government palace; Ottoman architecture; Plan typology

Article Information

Received:

19.08.2021

Received in Revised Form:

28.11.2021

Accepted:

24.12.2021

Available Online:

28.01.2022

Article Category

Research Article

Contact

1. Gazi University, Faculty of Architecture, Department of Architecture, Ankara, Turkey, oaydin@gazi.edu.tr



Sultan II. Abdülhamid dönemi hükümet konakları üzerine bir tipoloji denemesi: Türkiye'deki örneklerin plan-mekân özelliklerinin analizi

Önder AYDIN, ORCID: 0000-0002-6659-5380

Öz

19. yüzyılın ikinci yarısındaki “modern”, “Batılı” kentsel ve mimari düzenlemeler, Osmanlı’da kent tarihi için önemli bir kırılma noktası oluşturmaktadır. Söz konusu düzenlemelerle, taşrada ayan beyleri ve kadınların konutlarında yürütülen devlet işleri, hükümet konakları, redif daireleri, karakollar gibi yeni işlevlere taşınmıştır. Yeni, modern, Batılı düzenlemelerin merkezinde yer alan güçlü hükümet etme algısının tebaaya yansıtılmasında, kullanılan kentsel ve mimari elemanların öneminin vurgulanması dönem çalışmalarının da temas ettiği bir durumdur. Özellikle hükümet etmenin, güçlü devleti zihinlerde inşa etmenin odağı-sembolü konumundaki hükümet konağının plan ve mekân özellikleri üzerine bir çalışma gerçekleştirmek, bu araştırmanın amacını oluşturmaktadır. Çalışma kapsamında, Osmanlı İmparatorluğu’nda en fazla hükümet konağının inşa edildiği Sultan II. Abdülhamid dönemine ait Türkiye sınırları içinde halen mevcut olan toplam 31(otuz bir) konak incelenmiştir. Araştırmayı destekleyen kaynak ve olanaklar arasında, 19.yüzyıl Osmanlı kentlerine ve mimarlık ortamına dair yayınlar, Cumhurbaşkanlığı Osmanlı Arşiv belgeleri başta olmak üzere arşiv dokümanları, eski fotoğraflar ve yerinde yapılan tespit ve dokümantasyon çalışmaları bulunmaktadır.

Öne Çıkanlar

- Sultan II. Abdülhamid döneminde, hükümet konakları yeni, modern kamusal yaşamın ve kent imajının oluşmasına önemli katkı sağlar.
- Konakların plan-mekân özellikleri, Batılı ana kurgu içinde Osmanlı geleneğinden gelen izleri de taşır.
- Plan tipolojisinin tartışılmasında, dönemin terimlerinin dönemin anlam karşılıkları ile yer bulması önem arz eder.

Anahtar Sözcükler

Sultan II. Abdülhamid; Hükümet konağı; Osmanlı mimarisi; Plan tipolojisi

Makale Bilgileri

Alındı:

19.08.2021

Revizyon Kabul Tarihi:

28.11.2021

Kabul Edildi:

24.12.2021

Erişilebilir:

28.01.2022

Makale Kategorisi

Özgün Araştırma Makalesi

İletişim

1. Gazi Üniversitesi, Mimarlık Fakültesi, Mimarlık Bölümü, Ankara, Türkiye, oaydin@gazi.edu.tr

GİRİŞ (INTRODUCTION)

19. yüzyıl Osmanlı İmparatorluğu'nda, değişen dünya düzeni içinde ayakta kalabilmenin oldukça zorlu olduğu, sıkıntılı bir dönemi işaret etmektedir. Ortaylı'ya (2006) göre İmparatorluğun en uzun, en sancılı yüzyıldır. Güçlü, merkezi devleti batılı ölçütlerle tesis etmek, öncelikle tebaasına bu yeni yönetim anlayışını ve güçlü imparatorluk imajını aktarabilmek için dönem mimarlığının önemli bir iletişim aracı olduğunu belirtmek gerekir. Özellikle, Sultan II. Abdülhamid döneminde İmparatorluk coğrafyasında Yemen'den Balkanlara, en küçük nahiyeden vilayet merkezine, hükümet etmeyi doğrudan temsil eden birçok yapının inşa edildiğini görmek mümkündür.

Osmanlı hükümet konakları ile ilgili, tekil olarak veya belli bir lokal alandaki yapılar ele alınarak oluşturulan önemli makale çalışmaları son dönemlerde yayın ortamına katılmıştır¹. Bunların dışında, Avcı (2017), Yazıcı-Metin (2019) ve Konuk Halaçoğlu'nun (2018) çalışmaları, hükümet konaklarının genel özelliklerini detaylı bir biçimde ele alan yayınlar olarak görülmektedir. Bu makale çalışmasının dayandığı araştırma ile Sultan II. Abdülhamid dönemine odaklanılarak Türkiye Cumhuriyeti sınırları içinde varlığını sürdüren dönem hükümet konaklarının yerinde tespiti hedeflenmiş ve 31(otuz bir) adet hükümet konağı araştırma kapsamına alınarak çok örnekli, kapsamlı bir analiz için çaba gösterilmiştir. Özellikle hükümet konaklarının inşasında ortaya konulan plan çeşitliliği, planlarda idari birimlerin hiyerarşisine göre ortaya çıkan boyutsal ve işlevsel farklılıklar, tipolojik olarak çeşitliliği belirleyen ana giriş, merdiven, orta mekân, makam odası, idare meclis salonu gibi özelleşmiş mahaller ve dönemin özgün projelerinde yer alan mahal isimleri hükümet konaklarının mekânsal niteliklerinin daha kapsamlı tartışılmasına zemin oluşturmuştur.

Ayrıca, adem-i merkezîyetçi anlayışla var olan Klasik dönem taşra idaresinin temsilcileri olarak ayan beyleri ve kadıların konaklarındaki konut ile yönetim işlevlerinin birlikteliğinden modern, Batılı yönetim binalarının salt idari birimlerine geçişte, gelenekten gelen sürekliliklerin var olup olmadığı bir diğer önemli tartışma konusu olmuştur. Her ne kadar Batılı bir mekân örgütlenmesinin dönemin yeni işlevli yapılarında varlığı bilirse de, hükümet dairesi yanında hükümet “konağı” teriminin yaygınlık kazanması başta olmak üzere, şeklen oluşan plan benzerlikleri ve sofa, divanhane, gezinti gibi geleneksel mahal isimlerinin projelerdeki varlığı gibi geleneğe dair izler ve geçişlilikler makale çalışmasında mercek altına alınmıştır.

¹ Söz konusu yayınlara şu çalışmalar örnek gösterilebilir: (Çetin, Y., 2021; Koca, F., 2016; Konuk, N., 2018; Tekin, A., 2021; Topçubaşı, M., Eyüpgiller, K., 2010; Umar, N., Can, C., 2019; Yazıcı, N., 2008 ve 2010)

Sırasıyla, Osmanlı idari sistemindeki değişimin mekâna yansımaları, taşrada yeni anlayışla hükümet konaklarında yer bulan işlevler, dönemin hükümet konağı planları üzerine tipoloji önerisi, söz konusu planlar üzerinden mekânsal niteliklerin karşılaştırmalı bir biçimde analiz edilmesi, özünde Batılı olan mekân örgütlenmesine sızan geleneksel izlerin tartışılması ile makale sonuçlandırılarak çalışmanın akışı sağlanmıştır.

OSMANLI YÖNETİMİNDE MERKEZİLEŞMENİN 19. YÜZYILIN İKİNCİ YARISINDA TAŞRA KENTLERİNE VE MİMARLIĞA ETKİLERİ (EFFECTS OF CENTRALIZATION IN THE OTTOMAN ADMINISTRATION ON THE PROVINCIAL CITIES AND ARCHITECTURE IN THE SECOND HALF OF THE 19TH CENTURY)

Osmanlı devletinin, merkez dışındaki klasik yönetim biçimine bakıldığında, 17-18.yüzyıllarda askeri bir kimliğe sahip olan sancak beyi yerine, ayan beyinin sultan adına asıl yönetici olarak belirlediği, hukuki yetkiler ile yerel yönetime ait idari, denetim ve inşaat faaliyetlerinin kadılık sistemiyle tanımlandığı bir düzenin varlığı tespit edilir. Dönemin Osmanlı kentlerinde, kentnin yapısında klasik döneme göre büyük kapsamlı bir farklılaşma göze çarpmamaktadır. Bu bağlamda, sancak beyinin temsil ettiği askeri sınıfın önemini kaybetmesi ve ayanın yükselmesi sonucu iç kalenin terkedilmesi öne çıkan gelişmedir (Tekeli, 1985, 881). Merkezi yönetimin kamusal mekânda görünmediği Klasik dönem Osmanlı kentlerinde, ilk devirlerde iç kale, ülkede siyasi bütünlüğün sağlanmasından sonra ise dış kale önünde gelişen ticari merkez önem kazanır. Konutun ticari merkezden ayrıldığı bu kent anlayışında, avlulu, kendi içine dönük han, çarşı, medrese, cami gibi fonksiyonlar genellikle pazarın kurulduğu meydanlık etrafında konumlanır (Kuban, 1968). Osmanlı kentlerinde devletin temsilinin gerçekleştiği ve adli-idari işlerin yürütüldüğü ayan ve kadı konaklarının, kentnin geleneksel ticaret merkezinin yakınında yer aldığı kabul edilmektedir (Ortaylı, 1984, 3; Tekeli, 1985, 881; Aktüre, 1985, 894). Aktüre (1985, 894) Anadolu'da söz konusu konakların, idari işlerle ilgili mekânsal gerekliliklere uygun olarak yapıldığını gösteren özelleşmiş bir örneğe rastlanmadığını belirtir. Bununla birlikte, halkla görüşmelerin yapıldığı bey ve kadı konaklarında, sıradan geleneksel konutlardan farklı olarak, çoğunlukla haremlik ve selamlık olarak iki bölümlü, selamlıktan haremlığe mabeyinli geçiş bölümü bulunan bir mekân düzeninden bahsetmek gerekir (Ör: Divriği Ayan Konağı).

19.yüzyıla gelindiğinde, Osmanlı'nın askeri, idari ve mali yapılanmasının temelini oluşturan arazi rejimi, ayanlık ve kadılık sistemi, merkezin denetim ve otoritesinden uzak, imparatorluk için sorun oluşturacak bir yapılanma ortaya çıkmıştır (Lewis, 2004, 38). II. Mahmut devri ve sonrasındaki Tanzimat döneminde, duruma müdahale edilerek, merkeziyetçi, güçlü bir otoritenin varlığı, içte tüm İmparatorluğa gösterilmek istenmiştir. Bu nedenle ayanlık sistemi kaldırılmış, kadıların idari, mali görevleri ellerinden alınmış, tımar sistemine son verilerek yerine redif denilen taşra birlikleri kurulmuştur (Ortaylı, 2008; Gündoğdu, 1988, 9-11). Fransız sisteminin model seçilmesi ile birlikte, Osmanlı'nın eyalet-sancak-kaza hiyerarşisinden oluşan mülki bölümlenmesi de değiştirilmiştir (Ortaylı, 2006, 123). Bu amaçla, Tanzimat döneminde çıkarılan birçok ferman ve nizamname, ülkenin yeni idari taksimatını şekillendirmiştir: Özellikle, 1864 ve 1871 Vilayet Nizamnameleri ile vilayetler bağlı livalardan, livalar bağlı kazalardan, kazalar bağlı nahiyelerden, nahiyeler ise bağlı

kariyelerden (köy) oluşturulmuştur (Georgeon, 2006, 197; Çadırcı, 1997, 15-22). Tekeli ve İlkin'e (1993, 27, 56) göre, sanayi devrimini gerçekleştiren ülkelerin, gerçekleştiremeyen ülkeleri işgal ederek sömürdüğü bir yüzyılda, Osmanlı Devleti'nin egemenliğini korumuş olmasının en önemli etkenlerinden biri, ithal ulaşım ve haberleşme teknolojilerinin de yardımıyla, merkezi denetimini kaybetmemiş olmasıdır.

19. yüzyılda uygulanan merkezi yönetim anlayışı, Tanzimat'ın yeni bürokrasi ruhu, Osmanlı kentlerinde konuttan farklılaşmış binalardan oluşmuş "mülki yönetim" merkezinin ortaya çıkmasına etken olmuştur (Tekeli, 1985, 881; Aktüre, 1985, 894). Sultan II. Mahmut döneminde başkent İstanbul'da başlayan, Sultan II. Abdülhamid döneminde ise, vilayet merkezinden nahiyeye, tüm İmparatorluğa yayılmış olan imar faaliyetleri kapsamında, Osmanlı kentlerinde, hükümet konağı, jandarma binaları, askeri binalar (redif daireleri), hastaneler, okullar gibi yeni fonksiyonlu binalarla, saat kuleleri, çeşmeler gibi anıt nitelikli eserlerin inşa edildikleri görülmektedir (Aydın, 2012, 74; Tozoğlu, 2019, 3). Genel söylem, birçok Osmanlı kentinde, bilinçli olarak, geleneksel merkezin dışında bir yere, genellikle de düz bir alana yeni yerleşim merkezinin kurulmaya çalışıldığı; bu merkezin can alıcı, odak noktasını hükümet konağı ve meydanının oluşturduğu (Ortaylı, 1984, 5; Aktüre, 1985, 896); biri istasyon veya liman ile hükümet meydanını bağlayan ve diğeri yine hükümet meydanını kentin geleneksel merkezine ulaştıran, geniş caddelerin açıldığı (Çelik, 2008, 82; Kaynar, 2000, 102; Lory, Popovic, 1999, 65, 67) ve bu caddelerin çeperlerinde, Batı üslupları ile inşa edilmiş, devlet yapıları ve zemin katında vitrinli dükkânların bulunduğu binaların yer aldığı yönündedir.

Osmanlı İmparatorluğu'nun kentlerinde uyguladığı bu yeni düzenlemelerle ilgili olarak, 1860lı yıllarda Bursa, Edirne, Tuna gibi vilayetler adeta birer pilot bölge durumundadır. Özellikle bu uygulamaların başında, Paris sefiri olarak görev yaptığı 1850'lerde Hausmann'ın Paris şehri ile ilgili düzenlemelerinden etkilenen Ahmet Vefik Paşa'nın Bursa müfettişi ve sonrasında valisi olarak bulunması önemlidir (Tekeli, 1985, 886). Avrupa'nın seviyesine ulaştıracak Batının yeni teknikleri ile Osmanlı değerlerini sentezlemeye çalışan bir devlet adamı olan Paşa'nın yaklaşımı, Batılı "modern" ilkelerle, işlevsel gerekler ve Osmanlı mimarlık geleneğini bir araya getirmeyi hedeflemek olarak özetlenebilir (Saint-Laurent, 1999, 83, 84, 91, 98). Ahmet Vefik Paşa'nın tutumuyla örtüşen bir durum olarak, Saint-Laurent (1999, 91, 96) Paşa'nın Bursa'da 1863-1882 arasında inşa edilmelerine katkıda bulunduğu hükümet konağı, belediye, postane binalarının planlarında, Osmanlı geleneksel konak ve yalılarında esinlendiğini iddia etmektedir. Buna karşın, Bilmiş (2021, 82, 93) Tanzimat'la birlikte gelişen idari örgütlenmedeki değişimlerin, Bursa kentine önemli mekânsal yenilikler getirdiğine değinmekle birlikte; Saint-Laurent (1999, 91, 96) ve Avcı'nın (2017, 69, 71) yayınlarında bahsi geçen Hükümet Konağı inşasının, girişimlerde bulunulmasına rağmen o dönemde gerçekleştirilemediğini belirtir.

Diğer taraftan, 1860larda Osmanlı coğrafyasının tüm yerleşim birimlerinde, Bursa'da olduğu gibi bir projenin yürütüldüğünü söylemek olanaklı değildir. Buna ek olarak, Osmanlı arşivlerindeki birçok belge, söz konusu dönemde yeni bir fonksiyon olarak ortaya çıkan hükümet konağı ihtiyacının, çoğunlukla büyük konakların satın alınması veya kiralanması yolu ile giderilmiş olduğunu göstermektedir (Yazıcı Metin, 2019, 88-100). Sultan II. Abdülhamid dönemine kadar, bir taraftan Edirne, İzmir, Mardin gibi bazı kentlerde yeni hükümet konakları inşa edilirken, diğer

tarafından dönemin büyük konutları durumundaki geleneksel konakların kiralanarak kullanıldığı anlaşılmaktadır.

Sultan II. Abdülhamid dönemine ait arşiv belgeleri, binaların kimi zaman devlet tarafından sağlanan bütçelerle, kimi zaman da merkezi devletin yönlendirmesiyle halktan toplanan yardımlarla inşa edildiklerini göstermektedir². Bunun dışında, konakların temel atma törenleri ve açılışlarının, Sultan II. Abdülhamid'in cülus günlerine denk getirilmesi de bir başka önemli bilgidir³. Hükümet konaklarıyla ilgili diğer önemli konu ise, konakların kimler tarafından tasarlandığıdır. Osmanlı Devlet Arşivinde hükümet konaklarıyla ilgili mali, idari konularla ilgili belgeler yer almasına karşın⁴, binaları tasarlayan mimarlar hakkında fazla bir bilgiye rastlanmamaktadır (Ortaylı, 1984, 4). Çelik (2008, 207), hükümet konağı planlarının merkezde hazırlanıp taşraya gönderilerek, yerel koşullarda uygulanmasının yüksek ihtimal olduğunu belirtmektedir⁵. Bunu destekleyen bir durum olarak, bazı hükümet konağı projelerinin merkezde hazırlanarak gönderildiğine veya yeni yapımı düşünülen konak için taşra teşkilatının merkezden proje talep etmesine dair evraklara arşivlerde rastlamak olanaklıdır⁶. Diğer taraftan, dönemin teşkilatlanmasına bakıldığında, Nafia Nezaretine bağlı Ebniye müdürlüklerinin, devlet yapılarının inşa edilmesi ve kontrolüyle ilgilenmekte olduğu ve taşrada da bu kuruma bağlı birimler yer aldığı görülür (Duymaz, 2003, 207). Ayrıca taşradaki mimarlık faaliyetlerinin yerel aktörlerini gösteren bir bilgi de serbest çalışan mimarların varlığıdır; bunların sayısı 1895'te 79'dur (Madran, 1994, 2465). Elde edilen özgün hükümet konağı projelerinin planlarında “mühendis odalarının” varlığı, Rize Hükümet Konağı'nın özgün projesinde Rize Mühendisinin⁷, Beyrut yakınlarındaki Zahle kenti hükümet konağının özgün cephe çiziminde ise yerel bir levanten ailenin mensubu Mühendis Ant. Kikano isminin işlenmesi⁸ gibi detaylar, yerel

² Örnek olarak, Amasya'nın Osmaniye ilçesinde veya Gerze'de hayırseverler tarafından yaptırılan hükümet konakları ile ilgili duyulan memnuniyeti belirten belgeler verilebilir (bkz. Cumhurbaşkanlığı Osmanlı Arşivi, A.MKT.MHM, Yer No: 436-60 ve A.MKT.MHM, Yer No: 473-21) Ancak bu “hayır işleme” eyleminin kimi zaman devlet tarafından yönetildiğini de belirtmek gerekir. Örneğin, bir belgede Erdek Kapıdağı hükümet konağının inşa masrafinin karşılanmasını ahalinin isteyip istemediği sorulmaktadır. (bkz. Cumhurbaşkanlığı Osmanlı Arşivi, A.MKT.M, Yer No: 139-23)

³ Örneğin Gebze Hükümet Konağının, II. Abdülhamid'in cülus gününde açılmasına dair belge (Cumhurbaşkanlığı Osmanlı Arşivi, İ. HUS. , Yer No: 28-102) ve Ankara Hükümet Konağı'nın açılışı ile ilgili belge (Cumhurbaşkanlığı Osmanlı Arşivi, DH.TMIK.S. , Yer No: 14-38). Sultan II. Abdülhamid'in tahta çıkışının 25. yılı olan 1901'deki kutlamalar, özellikle diğerlerinin önüne geçen bir görkemliliktedir. Bu kutlamaların önemli bir bölümünü, İmparatorluk sınırları içindeki birçok yerde inşa edilen devlet yapılarının temel atma törenleri ve açılışları oluşturur. Bu konuyla ilgili ayrıntılı bilgi için Bkz. (Çakmak, 2000; Erkmen, 2010)

⁴ Osmanlı Devlet Arşivinde, hükümet konağı projelerinin ve keşif defterlerinin uygunluğunun kontrol edildiğine dair ibareler içeren birçok belge bulunmaktadır.

⁵ Zeynep Çelik (2008, 207) burada, Gülru Necipoğlu Kafadar'ın 15-16.yy Osmanlı Mimarlığı ile ilgili saptamasından yola çıkar: 15-16. yüzyılın grid taban üzerine oturtulan planları ve diğer eskizleri, İmparatorluk coğrafyasında yayılarak uygulanmıştır. Çelik, bu geleneğin 19. yy da devam etme ihtimalinin yüksek olduğunu belirtir.

⁶ Dahiliye Mektubi Kaleminden Ticaret ve Nafia Nezareti Celilesine gönderilen, Bingazi'de mimar olmaması nedeniyle yeniden inşa edilecek olan hükümet konağı, polis ve jandarma dairelerinin planlarının Dersaadet'te bir mimara çizdirilerek gönderilmesine dair belge (Cumhurbaşkanlığı Osmanlı Arşivi, DH.TMIK.S. , Yer No:2904-45) ve İstanbul Vilayetinde yeni teşkil olunan nahiyelerde yapılacak Hükümet Daireleri'ne esas olmak üzere, plan ve cephe krokileri gönderilmesi ile ilgili belge (Cumhurbaşkanlığı Osmanlı Arşivi, DH.MB..HPS., Yer No: 24-30) örnek verilebilir.

⁷ İstanbul Üniversitesi Nadir Eserler Kütüphanesi, Barkod No: 92623.

⁸ İstanbul Üniversitesi Nadir Eserler Kütüphanesi, Barkod No: 92854.

aktörlerin de sürecin içinde oldukları görüşünü güçlendirmektedir. Tüm bu aktarılanlar ışığında, Yazıcı Metin'in (2019, 159, 160, 170) da belirttiği üzere, projelendirme sürecinin kesinlik kazanmayan bazı detaylarına karşın; belli bir ortak kimliği ortaya koyan binaların proje ve inşaa süreçlerinin, merkezin katılımı ve denetimi altında, yerel aktörlerin de katkısıyla gerçekleştiği tespitini yapmak mümkündür.

OSMANLI HÜKÜMET KONAKLARININ İŞLEVLERİ ÜZERİNE... (ON THE FUNCTIONS OF OTTOMAN GOVERNMENT PALACES...)

Osmanlı'da hükümet konağı, vilayetin – livanın – kazanın tüm resmi işlerinin görüldüğü bir devlet kompleksi olma işlevindedir. Yerleşim biriminin adliye, polis, bayındırlık, eğitim, defterdarlık, ticaret ve ziraat hizmetlerine ait bölümleri hükümet konağı binası içinde yer almaktadır (Ortaylı, 1984, 5, 6; Gündoğdu, 1988, 51, 83). Örneğin dönemin Konya Vilayeti Hükümet Konağı'nın ilk katında jandarma-polis, adliye, nafia, ziraat birimleri; ikinci katında ise dâhiliye, maliye, maarif birimleri bulunmaktadır (Kaynar, 2000, 84). Üzerine mahal isimlerinin işlendiği Rize Livası Hükümet Konağı'nın kat planlarından doğrudan aktarımla; alt zemin katta zabtiyye koğuşu, zabıt odası, gezinti mahalleri, zabtiyye-i muavenat için asakir-i şahane-i neferat koğuşu, çavuş odası, depo, odunluk-kömürlük mahalleri ile dört adet hela bulunmaktadır. Rize'nin ana girişin bulunduğu birinci kat planında, hukuk muhakeme-i aleniyye odası, hukuk müzakere odası, hukuk riyaset odası, ceza muhakeme-i aleniyye odası, ceza müzakere odası, ceza riyaset odası, hukuk ve ceza daireleri kalem odası, müddei-i umumi (savcı) muavinliği odası, müstantak (sorgu) odası, mahkeme-i şer'iyye odası, icra memuru odası, zabıta kalem odası, polis komiseri odası, mühendis odası ve kahve ocağı yer almaktadır. Üst katta ise, meclis-i idare muhakeme-i aleniyye odası, meclis-i idare odası, meclis-i idare müzakere odası, meclis-i idare müddei-i umumi odası, nüfus odası, ticaret kalemi odası, evrak odası, ma'tahrir virgü kalemi odası, defter-i hakani kalemi odası, tabur ağası odası, muhasebe birimi içinde muhasebe odası, sandık odası, muhasebe kalemi odası ve mutasarrıflık birimi içinde mutasarrıf odası, teneffüs odası, kahve ocağı ile hela bulunmaktadır (Şekil 3).

İzmir vilayetindeki kaza merkezlerine gönderilen tip hükümet konağı projesinin alt kat planında mahbushane-i mücrimin, zabtiyye asakirine mahsus oda, zabtiyye memur odası, komisyon odası, medyuna mahsus mahbushane ve iki adet hela; üst kat planında ise sandık emini odası, katib odası, müdür odası, teneffüs odası, meclis odası, uşak odası ve iki adet hela mahal isimleri olarak yer almaktadır⁹ (Şekil 6). Rize liva merkezi ile karşılaştırıldığında; var olan asli yönetsel birimler ve güvenlikle ilgili birimler dışında, maliye, mühendislik, nüfus, ticaret, hukuk alanları ile ilgili merkezi devlet örgütlenmesinin temsiliyetine dair birimlerin bulunmadığı görülmektedir.

⁹ 1866 tarihli projenin ikinci kat planında bulunan ve nahiye konakları için uygun olan "müdür odası" ifadesi, kaza hükümet konakları için çelişkili bir durum oluşturmaktadır. Kaza hükümet konaklarında söz konusu makam odasının vilayet nizamnamesinin çıktığı 1864 yılı sonrasında, eski adı olan "kaza müdürü" yerine "kaim-makam" odası olarak adlandırılması beklenebilir. Ayrıca, projenin yazışmalarında da "İzmir vilayeti" yerine "İzmir eyaleti" tabiri bulunmaktadır (Cumhurbaşkanlığı Osmanlı Arşivi, İ.MVL., Yer No: 546-24533). Bu durum, 1864 vilayet nizamnamesinin henüz tam yerleşmediğine, nahiyenin statüsünün ise 1871 nizamnamesi ile tespit edilmesine bağlanabilir (Doğan, 2016).

Ancak hükümet konağı yapılarının, salt fiziki işlevi dışında kentsel mekâna getirdiği önemli bir katkının varlığından da bahsetmek gerekir. Ülkenin en ücra köşesinde dahi merkezi devletin varlığını temsil eden, güçlü imparatorluk imajını oluşmasına katkı sağlayan hükümet konaklarının (Çelik, 2008, 228; Avcı, 2017, 48), bir anlamda halkla devlet arasındaki bir görsel iletişim aracı olma işlevini üstlenerek ortaya koyduğu ortak mimari dilin, organize edilmeden ve tesadüfi bir biçimde oluşmadığı çok açıktır¹⁰. Dolayısıyla, döneminin diğer devlet yapıları gibi konaklar da tasarlanan yapı yüzleriyle, Tanzimat kentinin yeni, Batılı, modern imajına katkı koymaktadır (Aydın, 2012, 74, 75). Söz konusu Batılı imajı sağlayan tutumun arkasında, Sultan II. Mahmud döneminden itibaren özellikle devletin temsil edildiği yapılarda kendini gösteren, Fransa'dan ithal Ampir mimarlığın olduğu bilinmektedir (Eyice, 1999, 96-97). Osmanlı, Ampir mimarlığı, içerdiği Klasik cephe elemanlarını sadeleştirip yorumlayarak, kimi zaman Barok, Oryantalist öğelerle birlikte harmanlayarak ve Batılı sembollerin yerine kendi özgün sembollerini oluşturarak, dolayısıyla kendi süzgecinden geçirdiği bir yorumla hükümet konaklarının cephelerinde kullanmıştır (Aydın, 2012).

SULTAN II. ABDÜLHAMİD DEVRİ HÜKÜMET KONAKLARININ PLANLARI ÜZERİNE SINIFLANDIRMA DENEMESİ (A CLASSIFICATION PROPOSAL ON PLANS OF GOVERNMENT PALACES IN PERIOD OF SULTAN ABDÜLHAMİD II)

Konakların mimari nitelik açısından belki de en ilginç yönlerinden biri plan-mekân anlayışıdır. Hükümet konakları genel olarak, iki veya üç katlı binalardır. Ayrıca incelenen birçok yapıda bodrum katına da rastlanılmıştır. Hükümet konaklarının işlevlerine değinilirken belirtildiği üzere, idare meclisi ve makam odasının bulunduğu üst kat, özellikle tipoloji açısından da önem arz etmektedir.

Osmanlı hükümet konaklarının planları ile ilgili, Yazıcı Metin'in (2019, 124-131), kitabının plan özelliklerini ele aldığı bölümünde, koridor, avlu, sofa gibi elemanlar üzerinden oluşturduğu tipoloji çalışması kapsamlı bir araştırma olarak kendini göstermektedir. Çalışmada, hükümet konakları planlarında organize eden/örgütleyen sirkülasyon mekânlarının tipolojideki farklılıkları oluşturduğu tespiti özellikle önem arz etmektedir. Yazıcı Metin (2019, 124-131), buradan yola çıkarak Osmanlı hükümet konaklarının planlarını, I) koridor düzenine göre planlanan hükümet konakları, II) orta sofa/hol düzenine göre planlanan hükümet konakları, III) avlulu hükümet konakları ve IV) farklı uygulamalar başlıklarıyla sınıflandırmıştır. Bu makale çalışmasında analiz edilen, Sultan II. Abdülhamid devrinde Türkiye Cumhuriyeti sınırları içinde inşa edilip halen ayakta kalan 31(otuz bir) hükümet konağından 7(yedi) tanesi Yazıcı Metin'in çalışmasında da yer almıştır. Bunlardan Sivas, Kastamonu, Sinop, Çankırı, Kütahya, Ergani hükümet konakları, söz konusu sınıflandırmada koridor düzenine göre planlanan hükümet konakları başlığı altında, Konya Hükümet Konağı ise avlulu hükümet konakları başlığı altında değerlendirilmiştir.

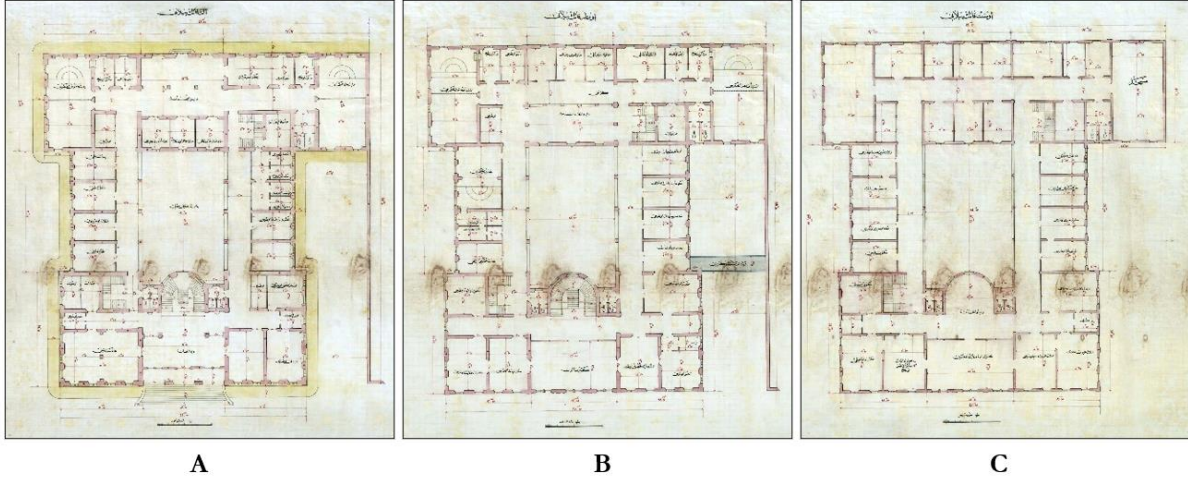
¹⁰ Sadrazam Ahmed Cevad Paşa, Dahiliye Nezaretine gönderdiği yazıda, açılış merasiminin fotoğrafı gönderilen Ma'muretü'l-Aziz(Elazığ) hükümet konağının, "gayet adi ve nefaset ve zarafetten arı (uzak)" olduğuna değinerek vilayetlere her sene "ecnebi" ziyaretçilerin gelmekte olduğunu, dolayısıyla "yar u ağyara" (dosta düşmana) karşı, diğer vilayetlerde inşa edilecek resmi dairelerin de hükümetin şan, şeref ve itibarına uygun metanet ve zarafete sahip olması gerektiğini belirtmiştir (Cumhurbaşkanlığı Osmanlı Arşivi, DH.MKT. Yer: 323.52.1, Belge Tarihi: (R) 13 Teşrin-i Sani 1310).

Bu makalede ise, dağıtan, toplayan, geçişliliği sağlayan, konağın tüm mekânlarını örgütleyen, özgün projelerdeki adlandırılmalarıyla sembolik anlamlar taşıyan söz konusu “orta mekânların” rolünü, daha detaylı bir biçimde ele almak hedeflenmiştir. Plan tipolojisinin tartışılmasında, tasarımın merkezinde yer alan orta mekânın varlığıyla birlikte, mekânın boyutları, yönü, içerdiği öğelerle orta mekânın diğer mekânlarla ve kentle ilişkilenme biçimi, söz konusu detaylandırmaya dair önemli veriler sunmaktadır. Özellikle, yapının ana girişi-orta mekân-merdiven ilişkisi, hükümet konağı için özelleşmiş ve önem kazanmış mekânlar olan makam odası ve idare meclis salonunun plan çözümlerindeki konumu, dönemin hükümet konaklarının ortaya koyduğu çeşitliliği aktarmak bağlamında oldukça zengin sonuçlar ortaya koymaktadır.

Sultan II. Abdülhamid döneminde inşa edilmiş, Türkiye Cumhuriyeti sınırları içinde yer alan ve günümüze kadar gelen örnekler arasından, bu çalışma kapsamında ele alınan 31(otuz bir) adet hükümet konağının plan-mekân özellikleri yerinde tespit edilerek değerlendirilmiştir. Söz konusu konaklardan; Konya, Elazığ, Sivas, Kastamonu ve Ankara’dakiler vilayet merkezi için, Kütahya, Çankırı, Maden, Sinop, Muğla’dakiler liva (sancak) merkezi için, Mesudiye, Göynük, Erdek, Taşköprü, Kalecik, Bergama, Kuruçay, Niksar, Safranbolu, Bayramiç, Vakfıkebir, Hafik, Ergani, Daday, Cide, Milas, Siverek’tekiler kaza merkezi için ve Osmaneli, Seyitgazi, İvrindi ve Çivril’dekiler nahiye merkezi için inşa edilmiştir. Varlıkları bilinmekle birlikte, yerinde tespit çalışması yapılamayan dönem örnekleri Samsun, Mersin, Mecitözü ve Pazar hükümet konakları araştırma kapsamı dışında bırakılmıştır. Türkiye örneklerinin plan tiplerini sınıflandırırken, günümüze gelen ve yerinde ölçümlerle çizimleri yapılan hükümet konağı planlarının yerine, özgün nitelik taşımaları ve özgün mahal isimlerini aktarmaları nedeniyle arşivlerden elde edilen 19. Yüzyılın ikinci yarısına ait hükümet konağı planlarının görselleri kullanılmıştır. Buna bağlı olarak belirlenen beş ayrı kategoride Türkiye’de görülen dönem örneklerinin planları tasnif edilmiştir: I) avlulu-koridorlu plan tipi, II) geniş orta mekânın giriş cephesine paralel konumlandığı plan tipi, III) geniş orta mekânın giriş cephesine dik konumlandığı plan tipi, IV) galerili-koridorlu plan tipi, V) koridorlu plan tipi. Şüphesiz ki, Sultan II. Abdülhamid devrinde tasarlanmış olup söz konusu sınıflandırmanın dışına çıkan, farklı plan tipleri arşivlerde ve Türkiye sınırları içinde günümüze gelemeyen veya bu araştırmanın ulaşamadığı uygulamalarda mevcuttur. Dolayısıyla, bu sınıflandırmanın araştırma kapsamında incelenen 31(otuz bir) örnek yapı üzerinden gerçekleştirildiğini vurgulamak önem arz etmektedir.

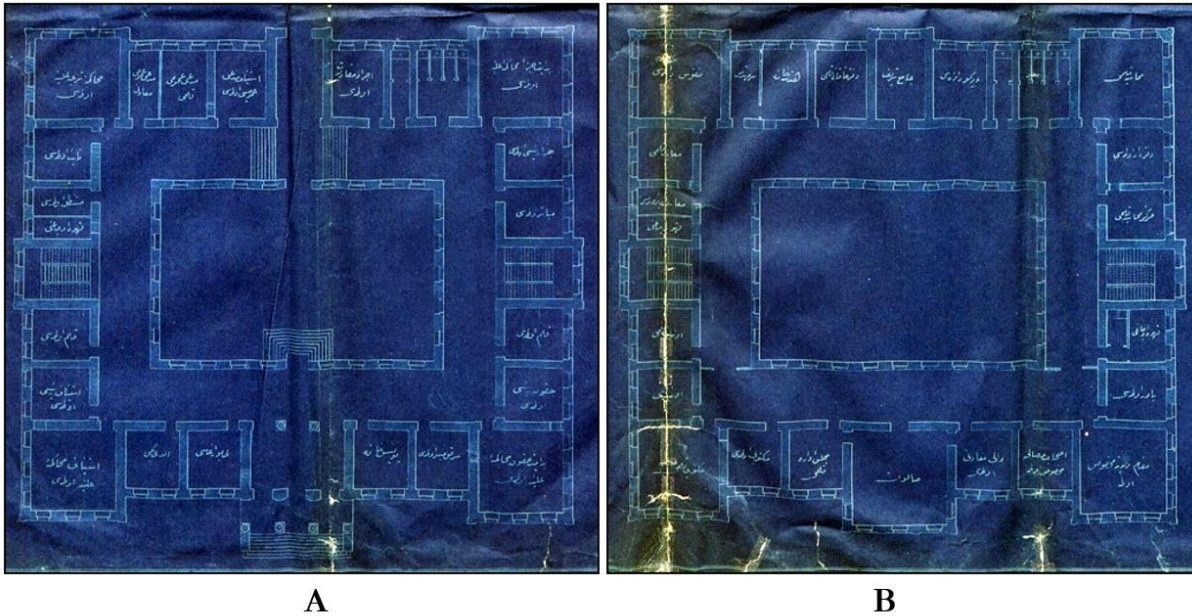
Avlulu-Koridorlu Plan Tipi (Courtyard – Corridor Plan Type)

Avlulu-koridorlu plan tipinin en belirgin özelliği kare veya dikdörtgen formlu planın ortasında avlunun bulunması ve bu avluyu çevreleyen sütunların veya kimi örneklerde duvarların ardında yer alan koridorun ana sirkülasyon işlevini yüklenmiş olmasıdır. Bodrum katı hariç üç kata sahip Selanik vilayet merkezi için çizilen hükümet konağı projesinde, merdivenlerle yükseltilmiş portikolu ana girişin, önce özgün çizimde “divanhane” olarak adlandırılan giriş holüne, ardından koridora bağlandığı görülmekte olup girişin karşısında merdivenler bulunmaktadır. Girişle doğrudan bağı bulunmayan, “cam ile örtülü havli” olarak projede yer alan orta avlu merdivenin ardında konumlanmış durumdadır. Üst kat planlarında da, “gezinti” olarak tanımlanan koridorun genişlik kazandığı, koridora eklenen karşılayıcı, toplayıcı, organize eden mahaller “divanhane” olarak adlandırılmıştır. Giriş portikosunun üzerinde, orta katta vali ve vali yardımcısı odalarını birbirine bağlayan mabeyin salonu, en üst katta ise vilayet idare meclisi odası bulunur (Şekil 1).



Şekil 1. Selanik Hükümet Konağı Projesi, (A) Zemin Kat Planı, (B) Birinci Kat Planı, (C) İkinci Kat Planı (Cumhurbaşkanlığı Osmanlı Arşivi, Kurum: PLK.p., Yer: 799, Belge Tarihi: H)23-10-1306)

5 kânunusani 1315 (17 Ocak 1900) tarihli Bitlis vilayet merkezi için üretilen hükümet konağı projesi, dikdörtgen formlu, ortası avlulu-koridorlu benzer bir plan tipine sahiptir. Dört adet sütunun yer aldığı portikolu girişten içeri geçildiğinde, önce bir hol ardından koridorla karşılaşılmakta olup koridordan etrafı duvarlarla çevrili, bodrum kat kotundaki iç avluya merdivenle inilmektedir. Katlar arası erişimi sağlayan ana merdivenler giriş yönüne göre yan kolların ortasında konumlandırılmıştır. Portikonun üzerinde çıkma yapan mahal, projede “salon” olarak geçen idare meclisi salonu olup bir yanında ona bağlı “meclis-i idare kalemi”, diğer yanında ise ön cepheye bakan makama ait odalar yer almaktadır (Şekil 2).



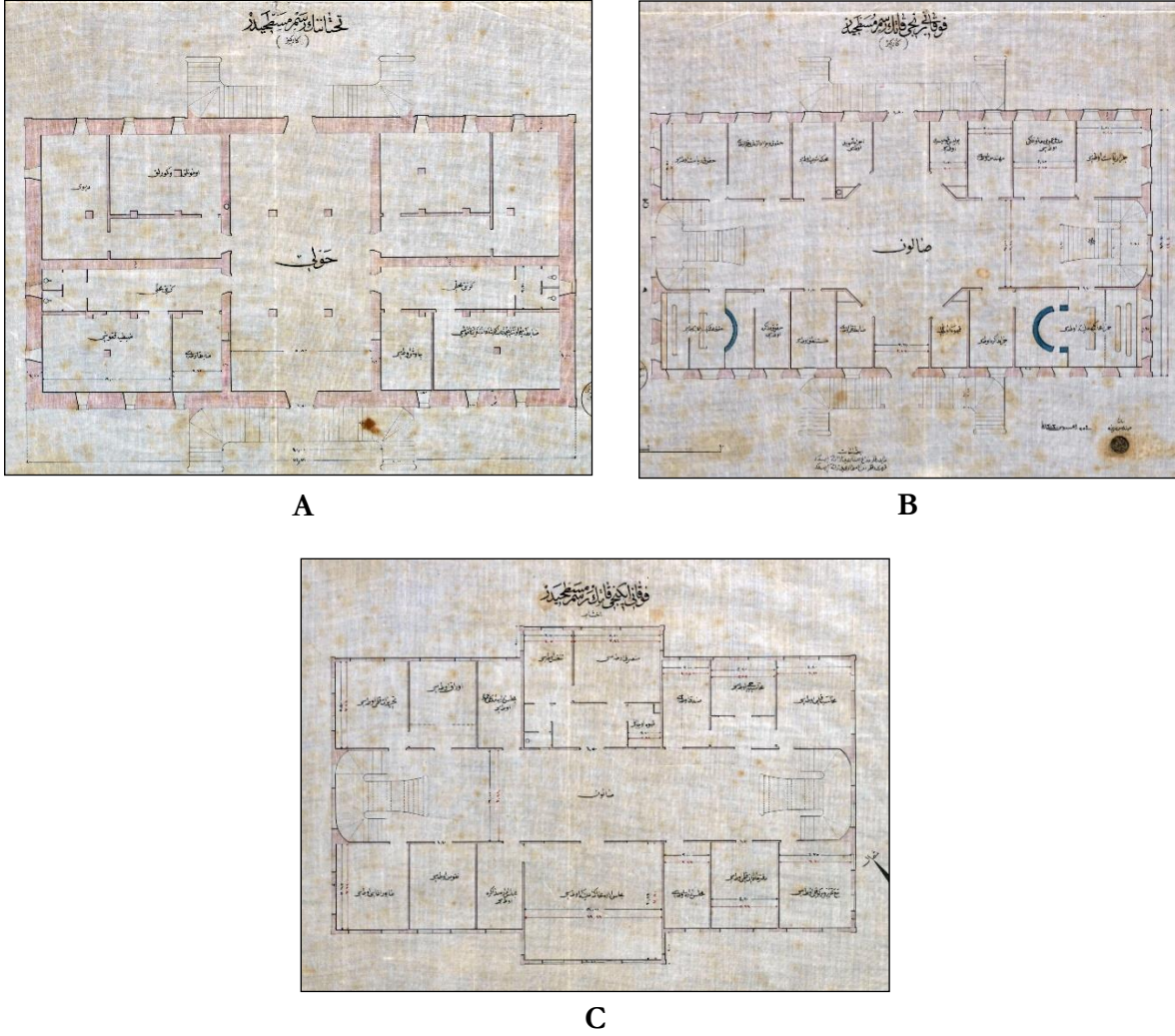
Şekil 2. Bitlis Hükümet Konağı Projesi, (A) Zemin Kat Planı, (B) Üst Kat Planı (Cumhurbaşkanlığı Osmanlı Arşivi, Kurum: PLK.p., Yer:3108, Belge Tarihi: (R) 5 Kanunusani 1315)

Günümüze gelen Türkiye sınırları içindeki Sultan II. Abdülhamid dönemi hükümet konakları arasında Konya vilayet merkezi için inşa edilen konak, avlulu-koridorlu plan tipi dahilinde çalışma kapsamında incelenen yegâne örnektir. Geçirdiği büyük yangınla özgün niteliğini kaybeden Sultan Abdülaziz döneminde inşa edilmiş İzmir Hükümet Konağı gibi (Avcı, 2017, 191), Konya Hükümet Konağı da koridorun duvarlarla orta avludan ayrıldığı bir düzen ortaya koymaktadır. Dikdörtgen formlu planın dar kenarından portikolu bir geçişle yapıya girilmekte olup girişin üzerinde çıkma yapan özelleşmiş oda bulunmaktadır.

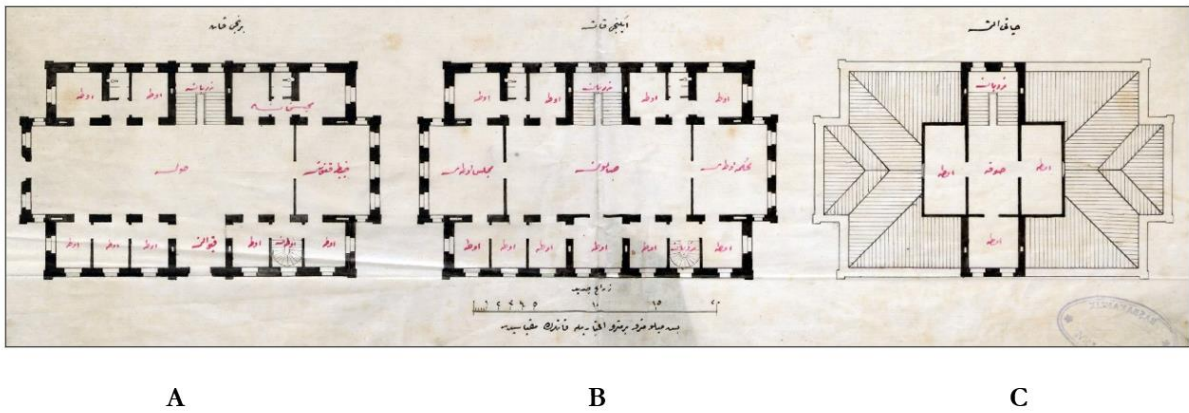
Geniş Orta Mekânın Giriş Cephesine Paralel Konumlandığı Plan Tipi (Plan Type in which the Spacious Middle-Space is Positioned Paralel to the Entrance Facade)

Hükümet konaklarını sınıflandırırken koridorlu tipe şeklen benzemekle birlikte, giriş cephesine paralel olarak konumlanan ortadaki sirkülasyon mekânını genişliği nedeniyle dar bir koridor olarak tanımlamanın mümkün olmadığı örnekler, farklı bir başlıkla ele alınmıştır. Özgün Osmanlı hükümet konağı projelerinde, geniş orta mekânın koridor veya gezinti olarak “tanımlanmaması” da bu tespiti desteklemesi anlamında önem arz etmektedir. Rize livası için çizilen hükümet konağı projesinde, “tahtani” olarak nitelenen alt zemin katta bulunan güvenlik birimlerini organize eden kapalı orta mekân “havli”; “fevkani” birinci ve üst katlardaki 6 metre genişliğindeki, giriş cephesine paralel orta mekânlar ise “salon” olarak tanımlanmıştır. Hatta alt zemin katta “havli”ye bağlanan 270 cm genişliğindeki koridorların “gezinti mahal” olarak tanımlanması da sözkonusu mahal isimleriyle ilgili ayrımın aynı yapı özelinde gerçekleşmesine önemli bir örnektir. Projede iki yönde, eş değerlikte, dış merdivenlerle yükseltelen platformlarla girilen portikolu ana girişler bulunmakta olup girişlerin üzerinde çıkma yapan mekânlardan biri “mutasarrıf odası”, diğeri “meclis-i idare” ve “mahkeme-i aleniyye” işlevleriyle tanımlanmış odadır (Şekil 3).

Göynük, Hamidiye ve Mudurnu kazalarının hükümet konakları için kullanılması düşünülen projeye göre, mütevazı, sütunsuz bir girişle içeri geçildiğinde ilk olarak “kapı önü” isimli ara mekânla, sonrasında ise “havli” olarak tanımlanan 7 metre civarındaki geniş, orta mekânla karşılaşılır. Girişin karşısında yer alan merdiven üst katta giriş aksının üzerindeki genişliği ve konumuyla makam için düzenlenmiş olması muhtemel “oda”ya ulaştırır. Üst katta “salon” adı verilmiş aynı boyuttaki orta mekân bir yönde meclis-i idare, diğeri yönde mahkeme odası ile sonlanmaktadır. Bu konak çiziminde, projede geçen ismiyle “çatı altı” katı yer almakta olup üç oda ile etrafı çevrili orta mekân “sofa” adıyla plana aktarılmıştır (Şekil 4).



Şekil 3. Rize Hükümet Konağı Projesi, (A) Alt Zemin Kat Planı, (B) Birinci Kat Planı, (C) Üst Kat Planı (İstanbul Üniversitesi Nadir Eserler Kütüphanesi, Yer No: 92623, Belge Tarihi: (R) 25 Ağustos 1303)



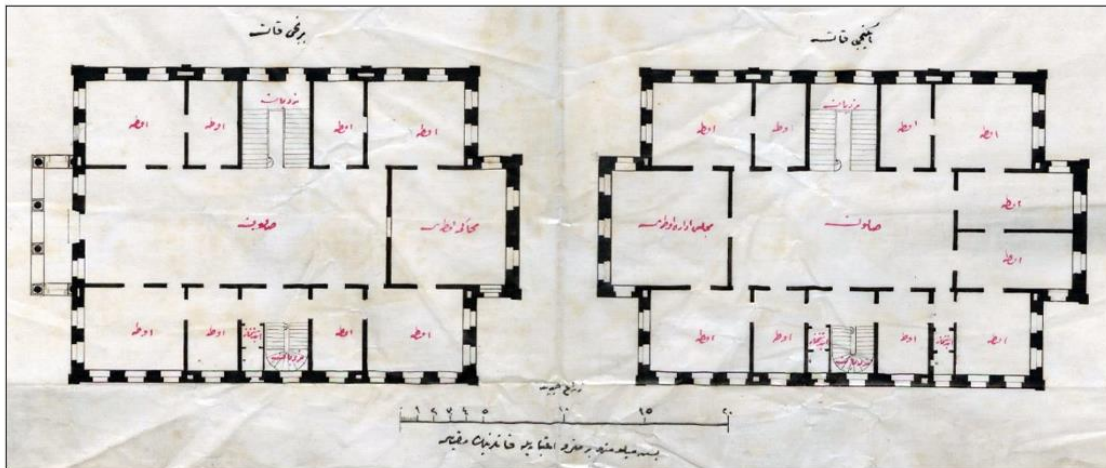
Şekil 4. Göynük, Hamidiye, Mudurnu Hükümet Konakları İçin Hazırlanan Proje, (A) Zemin Kat Planı, (B) Üst Kat Planı, (C) Çatı Katı Planı (Cumhurbaşkanlığı Osmanlı Arşivleri, Kurum: PLK.p., Yer: 1854)

Günümüze kadar gelen dönem hükümet konaklarına dair gerçekleştirilen incelemede, bu tipte uyumluluk gösteren Ankara, Kastamonu, Sivas, Elâzığ, Çankırı, Kütahya, Erdek, Taşköprü ve Kalecik hükümet konaklarında tüm aks boyunca devam etmekte olan geniş orta mekânın varlığı tespit edilmiştir. Bunlara ek olarak, Sinop, Maden ve Niksar’da ise orta mekân, aksın başında ve sonunda odalarla sonlanmaktadır. Bahsi geçen hükümet konaklarında orta mekânın “geniş” olarak tanımlanmasını sağlayan ölçüler 450-805 cm arasında değişmektedir¹¹. 1240x1725 cm’lik dış cephe boyutlarına sahip, mütevazı yapı Bergama Hükümet Konağı’nda ise makam odası önünde 560 cm’ye genişleyen orta mekân, iki uçta 375 cm’lik kollarla bitmektedir.

Elde edilen veriler ışığında, Rize ve Göynük hükümet konaklarının özgün projelerinde de olduğu gibi, bu plan tipine sahip tüm konakların ana giriş aksında üst kata çıkan merdivenin bulunduğu ve üst katta merdiveni karşılayan, ana girişin üzerinde özelleşmiş bir odanın konumlandığı saptanmıştır.

Geniş Orta Mekânın Giriş Cephesine Dik Konumlandığı Plan Tipi (Plan Type in which the Spacious Middle-Space is Positioned Perpendicular to the Entrance Facade)

Hükümet konaklarında tercih edilen bir diğer çözüm ise prizma biçimli ana kütle için kısa kenarından girilen plan tipidir. Bu tipte geniş orta mekân, giriş cephesine dik olarak yönlendirilirken, odalar iki yan kolda konumlanmıştır. Ereğli kazası için hazırlanan projede, 4 sütunlu ana girişten sonra “salon” olarak nitelenen orta mekâna geçilmekte olup, merdivenler yan kolların ortasında yer almaktadır. Üst katta ise yine “salon” olarak tanımlanan orta mekân ve giriş portikosu üzerine çıkma yapan “meclis-i idare odası” dikkat çeken mahallerdir. Zemin katta orta mekân “salon”u sonlandıran “mahkeme odası” dışında yapıdaki tüm mahaller “oda” olarak projeye işlenmiştir (Şekil 5).



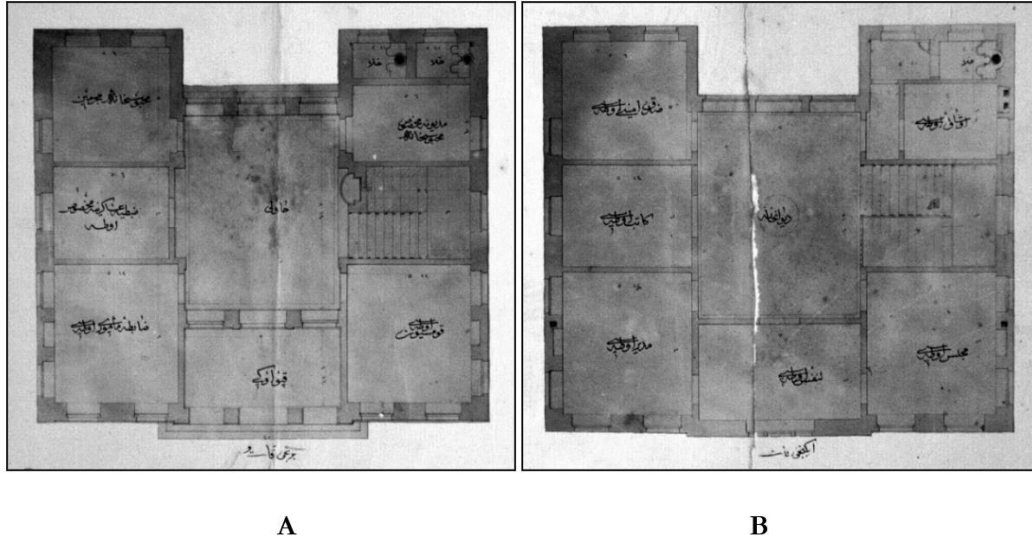
A

B

Şekil 5. Ereğli Hükümet Konağı Projesi, (A) Zemin Kat Planı, (B) Üst Kat Planı (Cumhurbaşkanlığı Osmanlı Arşivleri, Kurum: PLK.p., Yer: 4852)

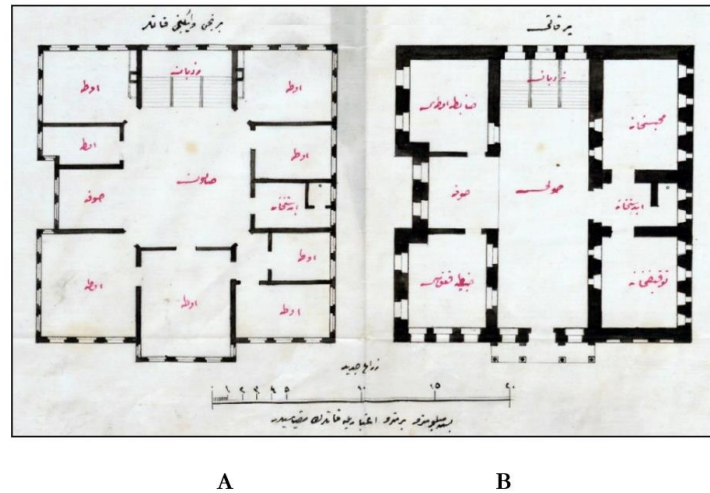
¹¹ Sivas Hükümet Konağının geçirdiği renovasyon sonucunda, 6 metreye yaklaşan orta mekân genişliği 425cm’e düşürülmüştür.

İzmir vilayetindeki kaza merkezlerine gönderilen tip hükümet konağı projesi de benzer nitelikler ortaya koymaktadır. Burada özellikle, orta mekânın zemin katta “havlí”, üst katta “divanhane” olarak tanımlanmış olması dikkat çekicidir. Ayrıca zemin kat planında içe çekilerek oluşturulan “kapı önü” ismindeki yarı açık sütunlu giriş mekânı üzerinde bulunan üst kattaki “teneffüs odası”, ön cepheye bakan iki köşe oda “meclis odası” ile “müdür odası”nın ortasındaki ara mekân niteliğindedir (Şekil 6).



Şekil 6. İzmir Vilayetinin Kazalarına Gönderilen Tip Hükümet Konağı Projesi, (A) Zemin Kat Planı, (B) Üst Kat Planı (Cumhurbaşkanlığı Osmanlı Arşivleri, Kurum: İ..MVL., Yer: 546-24533)

Gerede Kazası Hükümet Konağı'nın projesinde ise, portikolu girişten sonra geçilen “havlí” olarak adlandırılan orta mekânın diğer ucu merdivenle sonlanmaktadır. Üst katta ise orta mekân “salon” olarak projeye işlenmiş olup girişin üzerinde “oda” olarak tanımlanmış, çıkma yapan geniş bir mahal bulunmaktadır. Ayrıca zemin ve üst kat planlarında orta mekâna duvarla ayrılmaksızın eklenen “sofa” olarak adlandırılmış mekânların var olduğu görülmektedir (Şekil 7).



Şekil 7. Gerede Hükümet Konağı Projesi, (A) Üst Kat Planı, (B) Zemin Kat Planı (Cumhurbaşkanlığı Osmanlı Arşivleri, Kurum: PLK.p., Yer: 1367)

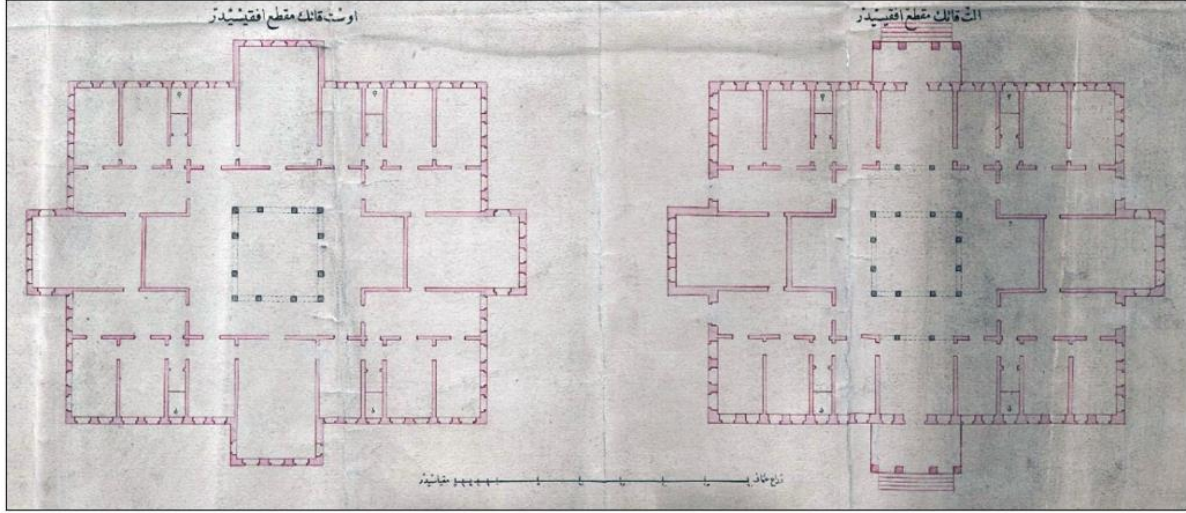
Çalışma kapsamında incelenen Safranbolu, Bayramiç, Vakfikebir, Hafik, Ergani, Daday ve Cide kaza merkezlerinin hükümet konaklarında, girişe dik orta mekân, bir ucunda ana giriş mekânı, diğerinde ise merdiven ile sonlandırılmıştır. Bayramiç Hükümet Konağı'nın üst katında, makamın yanındaki iki köşe odaya ulaşmayı sağlayan iki dar kol orta mekâna eklenmiştir. Söz konusu hükümet konaklarının planlarında, merdiven altında arka giriş kapısı yer almaktayken Seyitgazi ve İvrindi nahiyelerinde ise arka cepheden giriş bulunmamaktadır. Bu tipe benzerlik gösteren kare planlı Muğla Hükümet Konağı'nda, Ereğli Hükümet Konağı projesinde olduğu gibi (Şekil 5), orta mekân giriş aksında olmakla birlikte merdiven farklı bir biçimde orta mekânın sonuna değil, ortasına yan koldan bağlanmaktadır.

İki yönde portikolu ana girişi bulunan Mesudiye Hükümet Konağı, sınıflandırmayı belirleyen iki plan tipinin karması durumundadır. Geniş orta mekânlı hükümet konağının, kısa kenarındaki girişin karşısında merdivenkovanı, uzun kenarındaki girişin üzerinde ise makam odası bulunmaktadır.

Galerili-Koridorlu Plan Tipi (Gallery-Corridor Plan Type)

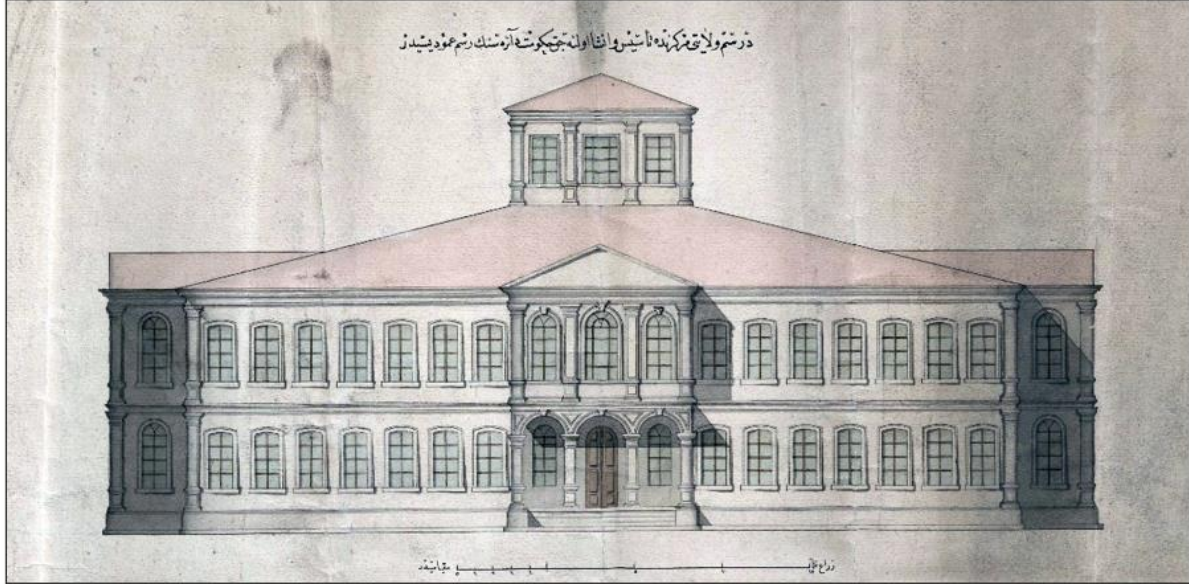
Bazı hükümet konaklarında ise, giriş katındaki geniş orta mekân, üst makam katında orta kısmında açıklık bırakılarak, koridorlu bir galeriye dönüşmüştür. Avlulu-koridorlu tipte plan çizimleri üzerinden şeklen benzerlik göstermesine karşın, bu tipte galerili orta mekân, çatı üstünde yükselen ışıklıkla aydınlatılan, üzeri tavan ile örtülü, kapalı bir hacim niteliğindedir¹² (Şekil 8C). Dersim vilayet merkezi için hazırlanan projede, iki yönde var olan portikolu girişlerden sonra geçiş holüne ve ardında geniş orta mekâna ulaşılmakta olup söz konusu orta mekân, üst katta sütunlarla taşınan, koridorlarla çevrili bir açıklığın bulunduğu galerili çözüme karşılık gelmektedir. (Şekil 8).

¹² Galerili-Koridorlu plan çözümüne, dönemin farklı idari yapılarında da rastlanmaktadır. Ör: İzmir Belediye Binası (Şekil 16A)



A

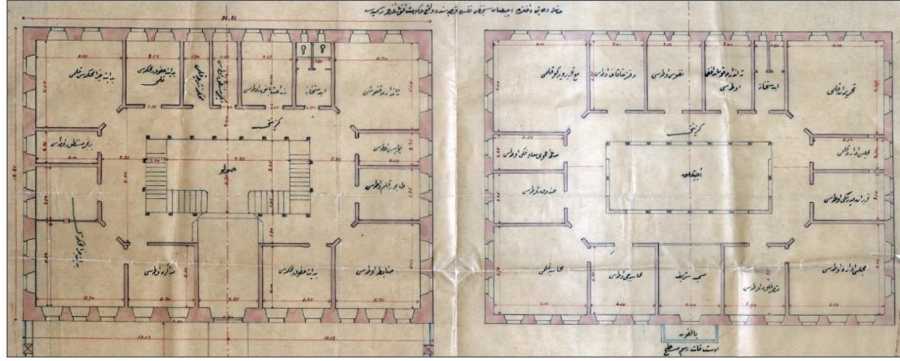
B



C

Şekil 8. Dersim Hükümet Konağı Projesi. (A) Üst Kat Planı, (B) Alt Kat Planı, (C) Ön Cephe
(Cumhurbaşkanlığı Osmanlı Arşivleri, Kurum: PLK.p., Yer: 5073)

Elbasan livasının merkezinde inşa edilmiş olan hükümet konağının projesinde ise, benzer bir düzenleme bulunmakla birlikte, galeride taşıyıcı olarak ahşap dikmelerin varlığı göze çarpmaktadır. Geniş orta mekânın alt katta ahşap dikmelerle çevrili iç bölümü “havlı”, dikmelerin etrafını dolanan dış bölümü ise “gezinti” olarak isimlendirilmiştir. Üst katta içte kalan galeri boşluğu “açıklık” ismiyle yer alırken dar koridor ise yine “gezinti” olarak tanımlanmıştır. Üst kat planında, girişin üzerinde “balkon” ve “mescid-i şerif” yer alırken plan çiziminin sağ alt köşesindeki büyük mekân “meclis-i idare odası”dır. “Mutasarrıf odası” ise söz konusu iki mekânın arasında konumlanmıştır (Şekil 9).



A

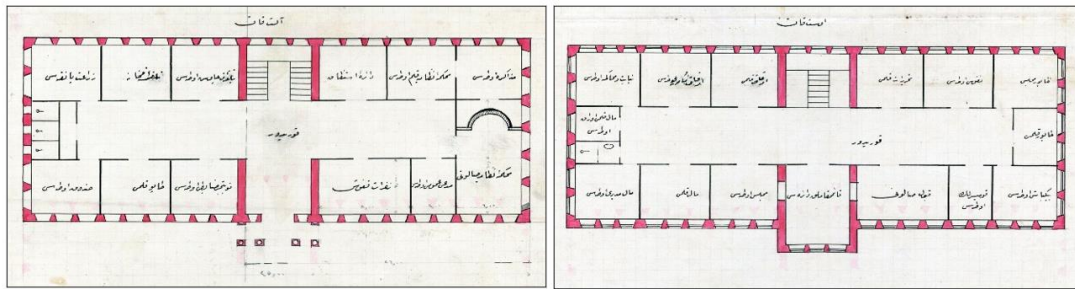
B

Şekil 9. Elbasan Hükümet Konağı Projesi, (A) Zemin Kat Planı, (B) Üst Kat Planı (Cumhurbaşkanlığı Osmanlı Arşivleri, Kurum: TFR.I..MN., Yer: 147-14626)

Araştırma kapsamında ele alınan Siverek ve Milas kazalarındaki hükümet konaklarında da benzer bir şekilde galerili planın varlığı tespit edilmiştir. Her iki konakta da alt katta sütunlu girişten sonra giriş cephesine dik gelen geniş orta mekân merdivenle sonlanmaktadır. Üst katlarda ise ortası açıklık olarak boşaltılmış, açıklığın etrafında koridorun bulunduğu orta mekân, merdiven ile girişin üzerine çıkma yapmış makam odaları arasında yer almaktadır. Ayrıca konaklarda, Dersim Hükümet Konağı projesinde olduğu gibi, galeri açıklığının üstünde yükselen, üzeri çatı ile örtülü aydınlık fenerleri bulunmaktadır¹³.

Koridorlu Plan Tipi (Corridor Plan Type)

Osmanlı hükümet konaklarında rastlanan bir diğer tip ise, koridorlu plan şemasıdır. Bu dikdörtgen formlu plan tipinde, yapıya giriş uzun kenardan sağlanmış olup incelenen tüm örneklerde koridor, söz konusu giriş cephesine paralel, dar bir orta mekân niteliğindedir. Kartal Kazası Hükümet Konağı'nın projesinde, ortadaki uzun, dar sirkülasyon mekânı her iki kat planında "koridor" olarak adlandırılmıştır. Dört sütunlu giriş portikosunun karşısında merdiven bulunurken portikonun üzerindeki çıkmada ise "kaim-makamlık dairesi" mahal ismiyle makam odası yer bulmuştur (Şekil 10).



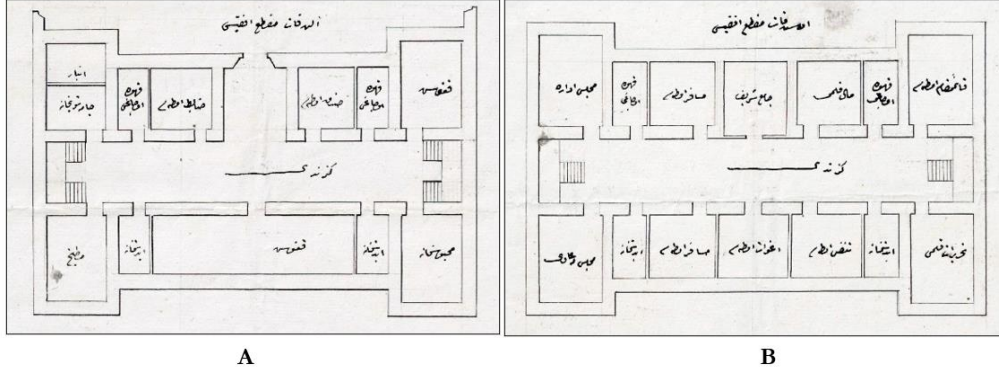
A

B

Şekil 10. Kartal Hükümet Konağı Projesi, (A) Zemin Kat Planı, (B) Üst Kat Planı (Cumhurbaşkanlığı Osmanlı Arşivi, Kurum:PLK.p., Yer: 5377)

¹³ Siverek Hükümet Konağında gerçekleştirilen restorasyon çalışmalarında söz konusu özgün ışıklık kaldırılmıştır.

Pülümür kazası için hazırlanan hükümet konağı projesinde ise, ortadaki koridor “gezinti” mahal adıyla tanımlanmıştır. Kartal’dan farklı olarak, merdiven girişin karşısı yerine, diğer yönde koridorun başlangıç ve bitişine yerleştirilmiştir. Projenin üst kat planında, girişin üstünde “cami-i şerif”, giriş cephesinin köşelerindeki çıkma yapan görece büyük mahallerde ise “kaim-makam odası” ve “meclis-i idare” bulunur (Şekil 11).



Şekil 11. Pülümür Hükümet Konağı Projesi, (A) Zemin Kat Planı, (B) Üst Kat Planı (Cumhurbaşkanlığı Osmanlı Arşivleri, Kurum: PLK.p., Yer: 3771)

Araştırma kapsamında incelenen Türkiye’deki dönem hükümet konaklarından, dar, orta mekânlı, dolayısıyla koridor-gezinti tanımına uyan mahale sahip özgün örneklerin Kuruçay kazası ile Osmaneli ve Çivril nahiyeleri için inşa edilen hükümet konakları olduğunu belirtmek gerekir. Osmaneli Hükümet Konağı’nda, kütlelerin uzun kenarında tasarlanan giriş cephesine paralel olan 235 cm genişliğindeki orta mekâna, dışarıda birkaç basamakla yükseltilmiş mütevazı bir girişle ulaşılmaktadır. Çivril Hükümet Konağı’nda, koridor 120-150 cm arası farklı boyutlarla giriş cephesine paralel bir biçimde planın ortasında konumlanmıştır. Mütevazı boyutlara sahip Kuruçay Hükümet Konağı’nda ise, 325 cm’lik orta mekân, 360 cm’lik oda genişliklerinden düşük bir değer ortaya koyduğu için bu sınıflandırmada değerlendirilmiştir. Özgün projesinde 7 metre civarında olan orta mekân genişliği, uygulamada 300 cm’ye düşürülerek koridora dönüştürülen Göynük Hükümet Konağı ise cephe karakteri, ön cephe uzunluğu, ana girişin nitelikleri gibi diğer proje özelliklerinin uygulamada korunmuş olması nedeniyle uygulanmış hali yerine, özgün projesi üzerinden bir diğer tipte ele alınmıştır.

DEĞERLENDİRME: TÜRKİYE’DEKİ ÖRNEKLERDE ÖNE ÇIKAN MEKÂNSAL NİTELİKLER (EVALUATION: PROMINENT SPATIAL FEATURES OF THE EXAMPLES IN TURKEY)

Çalışma kapsamında ele alınan Türkiye’deki Sultan II. Abdülhamid dönemi hükümet konakları ile ilgili öne çıkan ilk değerlendirme, plan tiplerinin idari merkezlerde uygulanmasında idari merkezlerin hiyerarşisine göre bir dağılım eğiliminin ortaya çıkmasıdır. Orijin olarak Batılı Klasik mimarlığa referanslanan avlulu-koridorlu plan tipinin, başkent İstanbul’daki bakanlıklar ve kamu binaları başta olmak üzere (Batur, 1992, 90; Çelik, Kuban, 2009, 74), taşrada idadiler gibi daha yoğun programlı binalarda kullanıldığı görülmektedir. Bu kapsamda, avlulu-koridorlu plan tipinin, alt idari merkezler olan liva, kaza ve nahiyelere göre daha çok birime ihtiyaç duyan vilayet merkezlerinde çoğunlukla

uygulanmış olması tesadüfi değildir. Ayrıca, zamansal olarak hükümet konaklarında uygulanan diğer plan tiplerine göre daha erken dönemde görülüyor olması, 19. yüzyıldaki merkezi yönetim anlayışına geçişle vilayet merkezinin ihtiyaç duyduğu kamu yapılarının ve tüm imar faaliyetlerinin diğer alt idari merkezlere göre daha öncelikle ve erken gerçekleşmesi nedeniyledir¹⁴. Boyut olarak çoğunlukla, yine görece büyük yapılarda kullanılan geniş orta mekânın giriş cephesine paralel konumlandığı plan tipi, avlulu çözümün uygulandığı Konya hariç tüm vilayet merkezlerinde, Muğla hariç tüm liva merkezlerinde ve bazı kaza merkezlerinde kullanılmıştır. Geniş orta mekânın giriş cephesine dik konumlandığı plan tipine ise Muğla liva merkezi, Seyitgazi ve İvrindi nahiye merkezleri ile birçok kaza merkezinde rastlanmıştır. Orta mekânın üst katta koridorlara dönüştüğü galerili koridorlu plan tipi Siverek ve Milas kaza merkezlerinde görülürken koridorlu plan tipi yalnızca kaza merkezi Kuruçay ile nahiye merkezleri Osmaneli ve Çivril'deki konaklarda tespit edilmiştir. Dolayısıyla vilayet merkezinden nahiye merkezine giden hiyerarşik dizilişe, boyutlarıyla da doğru orantılı olarak avlulu çözümden koridorlu çözüme giden plan tipi hiyerarşisinin karşılık bulmasından da bahsetmek olanaklıdır (Tablo 1).

İncelenen hükümet konaklarının tümünde ana giriş kapısının önünde az ya da çok basamaklı merdiven/merdivenlerle çıkılan bir platformun var olduğu görülmektedir (Tablo 2). Bunun nedeni olarak subasman seviyesini yakalamak, bodrum katın ışık almasını sağlamak gibi gerekçelerin yanında Kastamonu, Muğla, Taşköprü, Safranbolu, Seyitgazi hükümet konaklarında olduğu gibi, özellikle daha yüksek kota çıkan merdivenlerle söz konusu giriş önü platformunun bir hitabet mekânı işlevi görmesini de belirtmek gerekir¹⁵ (Şekil 12). Aslında bu durum, yalnızca Niksar, Kalecik, Vakfikebir, Hafik, Ergani ve Çivril hükümet konaklarında üst kat ön cephede hitabet balkonu bulunmasına ve hitabet balkonunun diğer konaklarda görülmeyen bir mekân ögesi olmasına anlam katmaktadır (Tablo 2).



Şekil 12. 19 Ağustos 1320 (1 Eylül 1904) tarihinde açılışı yapılan Gümülcine Livası Hükümet Konağı – Hitabet Balkonu İşlevi Gören Yüksek Giriş Portikosu (Cumhurbaşkanlığı Osmanlı Arşivleri, Kurum: TFR.I..FTG., Yer: 1-40)

¹⁴ 1860lı yıllarda inşa edilen Bursa ve Edirne Hükümet konakları bu tespite örnek verilebilir.

¹⁵ Çelik (2008, 245), söz konusu merdivenlerle çıkılan giriş portikolarının, törenlerde Sultan'ın beyanlarının okunduğu platformlar olarak görev yaptığını belirtir.

Bu çalışmanın, hükümet konaklarının mekân örgütlenmesi bağlamında sorguladığı bir diğer durum, ana giriş üzerinde konumlanan özelleşmiş oda ile zemin katta ana girişi, üst katta özelleşmiş odayı aynı aksta yer alarak karşılayan iç merdivenin var olup olmadığıdır. Bahsi geçen merdiven, Konya ve Muğla hükümet konakları dışında, incelenen tüm konak yapılarında ana giriş aksı üzerinde, girişi karşılayıcı bir konumda yer almaktadır. Ayrıca, Vakfikebir ve Çivril hükümet konakları haricinde, tüm konakların üst katında ana girişin üzerinde konumlanmış “özelleşmiş” odanın varlığı tespit edilmiştir (Tablo 2). Bahsi geçen ön cephedeki “özelleşmiş” odanın, boyutuyla, önündeki ana caddeye veya meydana hakim konumuyla ve tavan, kapı vs. bezemeleriyle farklılık gösterdiğini belirtmek gerekir. Ancak tüm bu verilere karşın, günümüze gelene dek önemli işlevsel değişiklikler geçirmiş mevcut hükümet konağı yapıları üzerinden, odanın özgün işlevine dair kesin bir yargıya varmak olanaklı değildir. Bununla birlikte, önceki bölümlerde detaylı bir şekilde incelenen arşivlerde bulunan özgün projelerden, özelleşmiş odanın farklı işlevlerine dair bilgileri aktarmak mümkündür: Rize ve Kartal’da mülki amirin odası, Selanik’ konağının orta katında vali ile yardımcı odasının arasında kalan ara mekân “mabeyin salonu”, İzmir vilayetinin kazaları için üretilen tip projede mülki amir ile idare meclisi arasındaki ara mekân “teneffüs16odası” işlevleriyle makama ait veya makama hizmet veren bir mekân olduğu görülmektedir. “İdare meclisi salonu” işleviyle ise Bitlis ve Ereğli’de, üç katlı Selanik Hükümet Konağı’nın en üst katında, Rize’nin simetrik olarak diğer yönde bulunan eş değerdeki girişin üzerinde yer almaktadır. Bunların dışında, girişin üzerinde özelleşen odanın Pülümür ve Elbasan hükümet konağı projelerinde “mescit” olarak tanımlandığı görülmektedir.

¹⁶ Buradaki teneffüs “dinlenme, istirahat” anlamındadır (Muallim Naci, 1906, 258; Şemseddin Sami, 1901, 445).

Tablo 1 Türkiye Cumhuriyeti Sınırları İçinde Halen Mevcudiyetini Sürdüren Sultan II. Abdülhamid Dönemi Hükümet Konaklarının Plan Tipleri

	Konak Adı	Hükümet Konaklarında Görülen Plan Tipleri				
		Avlulu-koridorlu	Girişe Paralel Orta Mekanlı	Girişe Dik Orta Mekanlı	Galerili-Koridorlu	Koridorlu
Vilayet Merkezleri	Konya	✓				
	Ankara		✓			
	Sivas		✓			
	Kastamonu		✓			
	Elazığ		✓			
Liva Merkezleri	Kütahya		✓			
	Çankırı		✓			
	Maden		✓			
	Sinop		✓			
	Muğla			✓		
Kaza Merkezleri	Niksar		✓			
	Erdek		✓			
	Taşköprü		✓			
	Kalecik		✓			
	Bergama		✓			
	Mesudiye		✓	✓		
	Safranbolu			✓		
	Bayramiç			✓		
	Vakıfkebir			✓		
	Hafik			✓		
	Ergani			✓		
	Daday			✓		
	Cide			✓		
	Siverek				✓	
	Milas				✓	
Kuruçay					✓	
Nahiye Merkezleri	Seyitgazi			✓		
	İvrindi			✓		
	Osmaneli					✓
	Çivril					✓

Tablo 2. Türkiye Cumhuriyeti Sınırları İçinde Halen Mevcudiyetini Sürdüren Sultan II. Abdülhamid Dönemi Hükümet Konaklarında Tipolojik Veri Oluşturan Mekân Öğeleri

	Konak Adı	Hükümet Konaklarında Tipolojik Veri Oluşturan Mekân Öğeleri			
		Ana Giriş Kapısının önünde platform oluşturan dış merdivenin varlığı	Ana giriş kapısının üzerinde, üst katta özelleşmiş odanın varlığı	Ana giriş aksında, girişin karşısında konumlanmış iç merdivenin varlığı	Ön cephede hitabet balkonunun varlığı
Vilayet Merkezleri	Konya	✓	✓	—	—
	Ankara	✓	✓	✓	—
	Sivas	✓	✓	✓	—
	Kastamonu	✓	✓	✓	—
	Elazığ	✓	✓	✓	—
Liva Merkezleri	Kütahya	✓	✓	✓	—
	Çankırı	✓	✓	✓	—
	Maden	✓	✓	✓	—
	Sinop	✓	✓	✓	—
	Muğla	✓	✓	—	—
Kaza Merkezleri	Niksar	✓	✓	✓	✓
	Erdek	✓	✓	✓	—
	Taşköprü	✓	✓	✓	—
	Kalecik	✓	✓	✓	✓
	Bergama	✓	✓	✓	—
	Kuruçay	✓	✓	✓	—
	Mesudiye	✓	✓	✓	—
	Safranbolu	✓	✓	✓	—
	Bayramiç	✓	✓	✓	—
	Vakfikebir	✓	—	✓	✓
	Hafik	✓	✓	✓	✓
	Ergani	✓	✓	✓	✓
	Daday	✓	✓	✓	—
	Cide	✓	✓	✓	—
	Siverek	✓	✓	✓	—
Milas	✓	✓	✓	—	
Nahiye Merkezleri	Seyitgazi	✓	✓	✓	—
	İvrindi	✓	✓	✓	—
	Osmaneli	✓	✓	✓	—
	Çivril	✓	—	✓	✓

TARTIŞMA: HÜKÜMET KONAKLARINDA OSMANLI MEKÂN GELENEĞİNDEN İZLER (DISCUSSION: TRACES OF OTTOMAN SPATIAL TRADITION ON GOVERNMENT PALACES)

Hükümet konağı planları üzerine gelişen en önemli tartışmalardan birisi, konakların plan-mekân anlayışının Osmanlı'nın mimarlık geleneğiyle ilişkili olup olmaması üzerinedir. Daha önce de belirtildiği üzere, Saint-Laurent (1992: 91,96) dönemin önemli ve etkili ismi Vali Ahmet Vefik Paşa'nın Bursa'da 1863 yılından başlayarak inşa edilmelerine katkıda bulunduğu hükümet konağı, belediye, postane binalarının planlarında, Osmanlı geleneksel konak ve yalılarında esinlenildiğini

iddia etmektedir. Yazıcı Metin (2019, 124-129,212-213) ise, hükümet konaklarında uygulanan plan şemalarının referanslarını Osmanlı'nın kendi geçmişinden aldığını öne sürmektedir. İki ana tipoloji olarak ele aldığını belirttiği sınıflandırma kapsamında, koridorlu olarak tanımladığı orta mekânlı çözümleri sofalı geleneksel konutlarla, avlulu çözümleri ise Selçuklu ve Osmanlı'nın avlulu medreseleri ile bağlantılandırmaktadır.

Ancak, hükümet konaklarında kullanılan avlulu-koridorlu planı, medrese, han planlarıyla şeklen benzerlik taşıması ve geçmişten gelen aşinalıklar nedeniyle doğrudan Selçuklu ve Osmanlı geleneğiyle ilişkilendirmek tartışmalıdır. Özellikle kentle mekânsal ilişkilmesi bağlamında “içe dönüklüğüyle” tanımlanan Osmanlı Klasik dönem yapılarında avlu, dıştan içe geçişte bir ara mekân niteliğindedir. Bu niteliğiyle, zemindeki odalara doğrudan, revaklı yarı açık mahale açılan üst kattaki odalara ise merdivenle ulaştırılan, dolayısıyla mekânın bileşenlerini doğrudan sirküle eden, örgütleyen bir işleve sahiptir. Oysaki dönemin hükümet konaklarında avlunun mekân örgütlenmesinde böyle bir rolü bulunmamaktadır. Örneğin Selanik'teki ana girişin karşısında yer alan merdivenin ardında konumlanan “cam ile örtülü havlı”nın veya bodrum kat seviyesindeki Bitlis'teki avlunun, binanın diğer mekânlarına doğrudan ulaştırılan, örgütleyen rolü kaybolmuş; Konya'da ise avlu, duvarlarla koridordan ve aslında “iç”ten koparılmıştır. Dolayısıyla, söz konusu hükümet konaklarındaki avlunun, ışıklık galerisi veya iç bahçe olmak dışında önemli bir işlevi kalmamıştır (Şekil 13).

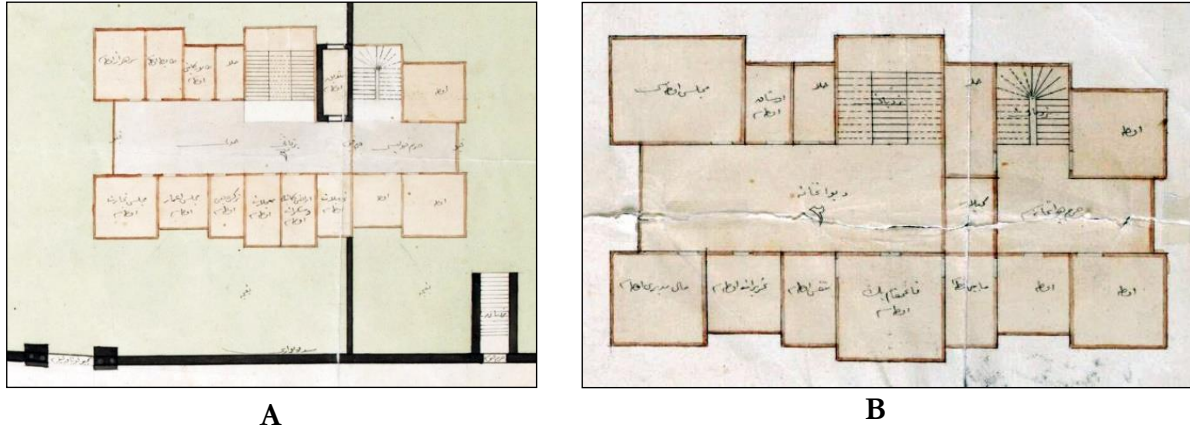


Şekil 13. Konya Hükümet Konağının Avlusu (İstanbul Üniversitesi Nadir Eserler Kütüphanesi – II.Abdülhamid Han Fotoğraf Albümleri, Yer No: 90433-19)

Hükümet konaklarında görülen koridorlu çözüm ise aslen Batılı bir plan tipine karşılık gelmekle birlikte, mekânın isimlendirilmesinde Osmanlı'ya ait izlere rastlamak mümkündür. Çalışma kapsamında arşivlerde incelenen özgün proje örnekleri arasında, Kartal Hükümet Konağı'na ait olan dışında Fransızcadan geçen “قوريدور - koridor” mahal adının kullanımına rastlanmazken

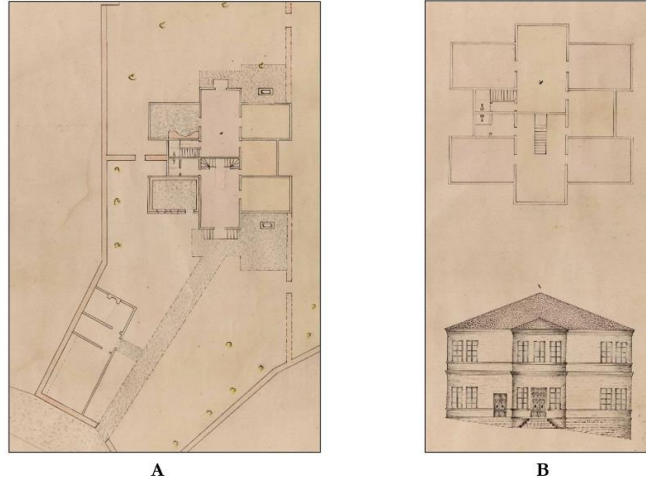
Pülümür, Selanik, Elbasan, Rize ve iki adet isimsiz hükümet konağının projelerinde¹⁷, dönemin Osmanlı mekân terminolojisinde “*odaların önünde geçecek kadar dar sofa*” olarak da tanımlanan (Şemseddin Sami, 1901, 1163) “*گزینتی* - gezinti” teriminin tercih edildiği görülmektedir.

Araştırma kapsamında, sınıflandırmanın 3. ve 4. tip sıralamasıyla incelenen, geniş bir orta mekân etrafına dizilen odaların oluşturduğu ve bu yönüyle geleneksel konut mimarlığındaki sofalı plan tipi ile şeklen “benzerlik” taşıyan kat planları ile karşılaşılmıştır. Merkezi devletin, hükümet etmenin, kenti yönetmenin mekânını, geleneksel mahalle içindeki konut ve çalışma biriminin birlikte olduğu bey, kadı konaklarından ayırarak yönetim işlevlerini bir araya topladığı kamu sitelerindeki hükümet konaklarına geçirmesi keskin olmamıştır. Bu geçiş aşamasındaki önemli bir unsur, daha önce de belirtildiği üzere, yeni hükümet konağı binalarının inşa edildiği Sultan II. Abdülhamid dönemine kadar, genellikle büyük konakların kiralanması yöntemine gidilmiş olmasıdır. Dolayısıyla, geçiş aşaması olarak nitelendirilebilecek dönemde, geçmişte geleneksel konakta görülen hükümet işleri geleneksel konakta görülmeye devam etmiştir. Diğer bir deyişle, satın alınarak veya kiralanarak kullanılan hükümet konaklarında, yeni idari işlevlerle birlikte ikametgâh işlevinin de yer alması dikkat çekicidir. Örnek olarak, yeni konağın inşa edildiği 1890'lara kadar, satın alınarak Ankara Vilayeti Hükümet Konağı olarak kullanılan Hacı Abdi Paşa Konağı'nda Harem dairesinin bulunması verilebilir (Avcı, 2017, 129). Bununla birlikte, daha güçlü veriler olarak sunulabilecek 1860'ların bazı özgün hükümet konağı projelerinde, haremlik ve selamlık divanhanesinin etrafında organize olan yönetim ve konut işlevli ikili yapıdan ve dolayısıyla mabeyin odası ile geçişin sağlandığı geçmişin klasik bey, kadı konağı yaşam düzenine güçlü benzerlikten bahsetmek mümkündür (Şekil 14, 15). “Hükümet Dairesi” teriminden çok “Hükümet Konağı”nın yaygınlık kazanmasında bu geçiş sürecinin katkısı olduğunu düşünmek olanaklıdır.



Şekil 14. Tekfurdağı (Tekirdağ) Hükümet Konağı Projesi, (A) Zemin Kat Planı: -Duvarlarla ikiye bölünmüş, ayrı sokak ve bina girişleri bulunan konağın plana göre solunda idari bölüm, sağında harem bölümü bulunmaktadır. -Geniş orta mekânlar “havli” olarak adlandırılmıştır. (B) Üst Kat Planı: -Haremlik ve idari bölümün arasında geçişi sağlayan mabeyin odası yer almaktadır. -Ortadaki geniş mekânlar “divanhane” olarak adlandırılmıştır. (Cumhurbaşkanlığı Osmanlı Arşivleri, Kurum: PLK.p., Yer:38, Belge Tarihi: (R) 4 Temmuz 1281)

¹⁷ Cumhurbaşkanlığı Osmanlı Arşivleri, Kurum: PLK.p., Yer: 1554; Cumhurbaşkanlığı Osmanlı Arşivleri, Kurum: PLK.p., Yer: 3659.



Şekil 15. Mecitözü Hükümet Konağı Projesi, (A) Zemin Kat Planı: Bahçe duvarları ve farklı girişler ile ayrılmış idari bölüm ve harem bölümü (B) Üst Kat Planı ve Ön Cephe: Harem bölümü ile idari bölüm divanhanelerini birbirine bağlayan mabeyin odası. (Cumhurbaşkanlığı Osmanlı Arşivleri, Kurum: PLK.p., Yer:6742, Belge Tarihi: 1282)

Bu noktada, hükümet konağı planlarında, belki de en tartışmaya muhtaç bölüm, geniş orta mekânların varlığı, tanımı ve mekânsal niteliğidir. Söz konusu geniş orta mekânlar, özgün hükümet konağı projelerinde farklı isimlerle karşılık bulmuştur. Rize, Göynük, Gerede, Elbasan hükümet konakları ile İzmir vilayetinin kazalarına gönderilen tip hükümet konağı projesinde giriş kapılarının bulunduğu bodrum ve zemin kat planlarında geniş orta mekân için “حولى - havlî” terimi kullanılmıştır. Havlî teriminin, Selanik kat planında avlu anlamıyla yer almasına karşın, Lugat-ı Remzi’de “binanın altında ve etrafında olan kapalı meydan” olarak tanımlanmış bir diğer dönem anlamı bulunmaktadır (Hüseyin Remzi, 1888, 469). Belirtilen konak projelerinde, orta mekânın giriş kapıları ile doğrudan bağlantılı olması, dolayısıyla girişteki hol işlevini üstlenmesi nedeniyle bu terime başvurulmuş olması mümkündür. Özgün projelerde rastlanılan bir diğer tanım ise, Batı kaynaklı “صالون - salon” terimi olup Göynük, Ereğli, Gerede ve Rize hükümet konaklarının üst kat planlarında görülmektedir. Ancak belki tartışma bağlamında en dikkat çekici durum, 1860ların haremli geçiş yapılarından olan Tekfurdağı hükümet konağı ile yine 1866 tarihli İzmir vilayetinin kazalarına gönderilen tip hükümet konağı projelerinin üst katındaki geniş orta mekânların, “odalar arasındaki vâsi’ (geniş) sofa” anlamıyla (Şemseddin Sami, 1901, 646) kullanılan “ديوانخانه - divanhane” olarak tanımlanmış olmasıdır. Dolayısıyla, incelenen projeler kapsamında, ilerleyen yıllarla birlikte, Sultan II. Abdülhamid döneminde çizilen projelerde, geniş orta mekânlar için Batılı salon teriminin geleneksel divanhane veya sofaya göre daha fazla tercih edildiği düşünülebilir¹⁸.

¹⁸ Daha önce de belirtildiği üzere, Rize için üretilen hükümet konağı projesinin tarihi (R) 25 Ağustos 1303 (6 Eylül 1887)dir. Aynı çizim üslubuyla resmedilen Göynük, Gerede ve Ereğli hükümet konağı projelerinde tarih yer almamaktadır. Ancak Göynük Hükümet Konağı kitabesinin üzerinde bulunan (H) 1306 (1888-1889) tarihi ve Ereğli Hükümet Konağı’nın inşasına dair (H) 28.07.1307 (20.03.1890) tarihli arşiv belgesi (Cumhurbaşkanlığı Osmanlı Arşivi, DH.MKT., Yer No: 1709-27) ile Ereğli Hükümet Konağı önünde gerçekleşen cülus törenine dair fotoğraf (İstanbul Üniversitesi Nadir Eserler Kütüphanesi – II.Abdülhamid Han Fotoğraf Albümleri, Yer No: 91538-25; erişim adresi: <http://nek.istanbul.edu.tr:4444/ekos/FOTOGRAF/91538--0025.jpg>) söz konusu tarih işlenmemiş projelerin tümünün Sultan II. Abdülhamid dönemine ait olduğu kanısını güçlendirmektedir.

Aslında geniş orta mekânın tefrişi ve kullanılma biçimi göz önüne alındığında, Batılı nitelikler taşıyan mekânın Batılı bir isimle karşılık bulması da doğaldır.

Özgün projelerde, geniş orta mekân dışında, sofa ve divanhane tanımlamalarının görüldüğü mahaller de bulunmaktadır. Selanik Hükümet Konağı projesinde giriş holü ve katların bekleme alanları niteliğinde koridora eklenen geniş mekânlar “divanhane” olarak tanımlanmıştır. Ayrıca Göynük Hükümet Konağı projesinde çatı katındaki orta mekân ve Gerede Hükümet Konağı projesinde ise, orta mekân salona duvarsız eklenen, yine bekleme alanı işlevinde olması muhtemel hacimler “صوفا - sofa” olarak isimlendirilmiştir. Kamûs-ı Türkî’deki tanımıyla (Şemseddin Sami, 1901, 839), “evin oda kapılarının açıldığı müşterek mahal” olan sofa mekânı için kelimenin etimolojik izleri araştırıldığında, Arapça kökenli suffe kelimesi, “taş veya tahta set veya peyke ile çevrili sofa ve divanhane” anlamıyla ortaya çıkar (Ahmet Vefik, 1889, 1828; Şemseddin Sami, 1901, 828; Arseven, 2017, 109). Bu anlam kökeni itibarıyla sofa kelimesi, sabit tefriş elemanlarının sağladığı oturma eylemini içermektedir. Tanzimat dönemi ile Osmanlı İmparatorluğu’na yeni giren fonksiyonlar genellikle Batılı mekân niteliklerini koruyan bir tutum sergilemekte olup Batılı yeni yaşam biçiminin yapılandırılmasında önemli bir araç niteliğindedir. Örneğin, dönemin yeni okul binalarının, sıralarla tefriş edilmiş sınıflarıyla, masaların bulunduğu yemekhaneleriyle, yeni yaşam biçiminin ve buna dayanan adab-ı muaşeret bilgisinin edinilme mekânları haline dönüştüğünü görebilmek olanaklıdır. Oturma, yatma, yeme eylemlerini yere yakın bir biçimde, döşemenin üzerinde gerçekleştiren Osmanlı geleneği için, temel eylemleri “yerden yükselten” masa, sandalye, koltuk gibi sabit olmayan tefriş elemanlarının kullanılmasına geçiş, önemli bir devrim niteliğindedir. Dönemin taşra idari yapılarında benzer nitelikteki, yeni iç mekân düzenlemelerine örnek olarak İzmir Belediye Binası’nın iç mekân tefrişleri gösterilebilir (Şekil 16). Ayrıca belirtmek gerekir ki, bu çalışma kapsamında gerçekleştirilen alan araştırmalarında, özgün döşemesi günümüze kadar gelen örneklerin hiçbirinde orta mekânın zemininde geleneksel sofanın sabit oturma elemanı olan sekiye referans verecek bir döşeme izine rastlanmamıştır. Tüm aktarılanlar ışığında, dönemin özgün hükümet konağı planlarında yer yer adı kullanılan sofa ve divanhane, geleneksel nitelikleriyle kullanılan bir mekânı tanımlama bağlamından uzaklaştığını öne sürmek mümkündür.



A



B

Şekil 16. İzmir Belediye Binası Üst Kat – A) Galerili Orta Mekân B) Büyük Kabul Salonu (İstanbul Üniversitesi Nadir Eserler Kütüphanesi – II. Abdülhamid Han Fotoğraf Albümleri, Yer No: 90854-21, 22)

SONUÇ YERİNE (CONCLUSION)

Bu çalışma, Sultan II. Abdülhamid döneminde inşa edilen ve günümüze kadar gelen Türkiye sınırları içindeki hükümet konaklarının plan benzerliklerini ortaya koyarak mekânsal niteliklerini, söz konusu benzerlikler üzerinden tartışma yoluna gitmiştir. Ancak araştırma kapsamında ele alınan tüm yapıların, kendine öz, farklı, özgün nitelikleri olduğunu, sınıflandırmanın amacının dogmatik bir tutumla, ayırtıcı makro bir genellemeye gitmek olmadığını da önemle vurgulamak zorunludur. Bu bağlamda planlara dair sınıflandırma yapmanın hedefinin, özellikle daha genel bir biçimde günümüz terimleriyle tanımlanan veya doğrudan gelenekle bağ kurulan tipolojik bir mekân ögesinin tartışılmasına zemin oluşturmak olduğunu da belirtmek gerekir. Belki de bu anlamda çalışmanın ortaya çıkardığı en önemli sonuç, hükümet konaklarının plan çeşitliliğini belirleyen orta mekânın niteliklerini, dönemin projelerinin özgün terimleri üzerinden, dönemin “lügatleri” ile anlamlandırarak ortaya koymanın önemine vurgu yapmaktır.

Ayrıntılı bir biçimde çalışmada belirtildiği üzere, II. Abdülhamid dönemi hükümet konakları, Batılı bir mekân anlayışının oluşturduğu ana mekân örgütlenmesinde, gelenekten gelen bazı terimlerin kullanımıyla ve özellikle mekânsal nitelikleri farklılık göstermesine karşın, divanhane-sofalı çözümlere şeklen benzerlik gösteren, çoğunlukla salon olarak tanımlanan geniş orta mekânlı kimi planlarıyla dikkat çekmektedir. Son söz olarak, hükümet konakları, ahalinin alıştığı bey konağından modern yönetim binasına geçişte “konakta devlet işlerinin görülmesi alışkanlığının” sembolik izlerini taşıyan önemli dönem örnekleri olarak Osmanlı mimarlık geçmişinde yerini almıştır.

Acknowledgements | Teşekkür Beyanı

Osmanlıca arşiv belgelerinin bir kısmının transkripsiyonunu gerçekleştiren Sayın İbrahim AKDAĞ'a teşekkürlerimi sunarım.

Conflict of Interest Statement | Çıkar Çatışması Beyanı

Bu araştırmanın yürütülmesinde ve makalenin hazırlanmasında herhangi bir çıkar çatışması bulunmamaktadır.

There is no conflict of interest for conducting the research and/ or for the preparation of the article.

Financial Statement | Finansman Beyanı

Bu araştırmanın yürütülmesinde ve makalenin hazırlanmasında finansman kaynağı bulunmamaktadır.

No financial support has been received for conducting the research and/ or for the preparation of the article.

Ethical Statement | Etik Beyanı

Araştırma etik standartlara uygun olarak yapılmıştır.

All procedures followed were in accordance with the ethical standards.

Copyright Statement for Intellectual and Artistic Works | Fikir ve Sanat Eserleri Hakkında Telif Hakkı Beyanı

Makalede kullanılan fikir ve sanat eserleri (şekil, fotoğraf, grafik vb.) için telif hakları düzenlemelerine uyulmuştur

In the article, copyright regulations have been complied with for intellectual and artistic works (figures, photographs, graphics, etc.).

REFERANSLAR (REFERENCES)

- Ahmet Vefik (1889) *Lehce-i Osmani*. İstanbul: Mahmud Bey Matbaası.
- Aktüre, S. (1985). Osmanlı Devleti'nde Taşra Kentlerinde Değişimler. *Tanzimat'tan Cumhuriyet'e Türkiye Ansiklopedisi*, Cilt 4. Ankara: İletişim Yayınları, 4891-904.
- Arseven, C.E. (2017) *İstilahat-ı Mimariyye*. Alpay, Ş. (Ed.). İstanbul: Kaknüs Yayınevi.
- Avcı, Y. (2017). *Osmanlı Hükümet Konakları*. İstanbul: Tarih Vakfı Yurt Yayınları.
- Aydın, Ö. (2012). Sultan II. Abdülhamit Dönemi Yapılarında İmparatoru/İmparatorluğu Temsil Eden Semboller. *Mimarlık*, (364), 74-78.
- Batur, A. (1992). İstanbul Mimarlığında Oryantalizm. *Arredamento Dekorasyon*, (40), 85-91.
- Bilmiş, H. G. (2021). Tanzimat'tan Cumhuriyet'e Bursa'da Mimarlık Ortamı. Bursa: Nilüfer Belediyesi Kültür Yayınları.
- Çadırcı, M. (1997). *Tanzimat Döneminde Anadolu Kentlerinin Sosyal ve Ekonomik Yapısı*. Ankara: Türk Tarih Kurumu.
- Çakmak, S. (2000). *Sultan II. Abdülhamid'in 25. Cüls Yıldönümü Kutlamaları*. Yüksek Lisans Tezi. İstanbul: Marmara Üniversitesi.
- Çelik, G., Kuban, Z. (2009). İstanbul Tarihi Yarımadasında Tanzimat Dönemi İdari Yapıları. *İTÜ Dergisi/A*, 8(1), 67-80.
- Çelik, Z. (2008) *Empire, Architecture, and the City: French-Ottoman Encounters, 1830-1914*. Seattle: University of Washington Press.
- Çetin, Y. (2021). II.Abdülhamid Dönemi İmar Faaliyetleri Işığında Kocaeli/Akhisar-ı Geyve (Pamukova) Hükümet Konağı Üzerine bir Değerlendirme. *Iğdır Üniversitesi Sosyal Bilimler Dergisi*, 10(25), 140-160.
- Duymaz, Ş. (2003). *II.Abdülhamid Dönemi İmar Faaliyetleri (Türkiye Örnekleri)*. Doktora Tezi. Isparta: Süleyman Demirel Üniversitesi.
- Doğan, M. (2016). Türk Yönetim Sisteminde Yönetmelik Mekânizmasının Değişimi: Taşra İdaresinde 1864 ve 1871 Vilayet Nizamnameleri. *Türk Yurdu*, (341).
- Erkmen, A. (2010). *Geç Osmanlı Dünyasında Mimarlık ve Hafıza: Arşiv, Jübile, Abide*. İstanbul: Akın Nalça Kitapları.
- Eyice, S. (1999). Osmanlı Devri Türk Mimarisi. *Osmanlı*, Cilt 10. Ankara: Yeni Türkiye Yayınları, 79-101.
- Georgeon, F. (2006). *Sultan Abdülhamid*. İstanbul: Homer Kitabevi.
- Gündoğdu, N. (1988). *Tanzimat ve Meşrutiyet Dönemlerinde Osmanlı Mülki İdareleri*. Doktora tezi. Ankara: Ankara Üniversitesi.
- Hüseyin Remzi (1888). *Lugat-ı Remzi*. İstanbul: Hüseyin Remzi Matbaası.
- Kaynar, H. (2000). *Şehir İktidar İlişkisi Çerçevesinde Osmanlı Modernleşmesi ve Osmanlı Şehirleri*. Yüksek

- Lisans Tezi. Ankara: Hacettepe Üniversitesi.
- Koca, F. (2016). Muğla'da Osmanlıdan Cumhuriyete İdari Merkezin Sembolü: Hükümet Konakları. *Mimarlık*, (389), 59-65.
- Konuk, N. (2018). Tanzimat Sonrası Şekillenen Cezair-i Bahir-i Sefid Vilayet Merkezi Rodos Hükümet Konağı. *Art-Sanat*, (9), 193-213.
- Konuk Halaçoğlu, N. (2018). *Tanzimat Sonrası, Osmanlı Rumeli Vilâyetleri Hükümet Konaklarında İdeoloji Ve Erk'in Mimari Temsili (1839-1922)*. Doktora Tezi. Ankara: Atılım Üniversitesi.
- Kuban, D. (1968). Anadolu-Türk Şehri Tarihi Gelişmesi, Sosyal ve Fiziki Özellikleri Üzerine Bazı Gelişmeler. *Vakıflar Dergisi*, 7, 53-73.
- Lewis, B. (2004). *Modern Türkiye'nin Doğuşu*. Ankara: Türk Tarih Kurumu.
- Lory, B., Popovic, A. (1999). Balkanların Kavşağındaki Manastır. Dumont, P., Georgeon, F., Berktaş, A. (Eds.), *Modernleşme Sürecinde Osmanlı Kentleri*. İstanbul: Tarih Vakfı Yurt Yayınları, 60-77.
- Madran, E. (1994). Ondokuzuncu Yüzyıl Sonunda Osmanlı İmparatorluğunda Yapı Alanında Çalışanlar. *X.Türk Tarih Kongresi*. Ankara, 2461-2469.
- Muallim Naci (1906). *Lugat-ı Naci*. İstanbul.
- Ortaylı, İ. (1984). Söyleşi: Osmanlı'dan Bugüne Hükümet Konakları. *Mimarlık*, 22(203), 3-15.
- Ortaylı, İ. (2006). *İmparatorluğun En Uzun Yüzyılı*. İstanbul: Alkım Yayınevi.
- Ortaylı, İ. (2008). *Türkiye Teşkilat ve İdare Tarihi*. Ankara: Cedit Neşriyat.
- Saint-Laurent, B. (1999). Bir Tiyatro Armatörü: Ahmet Vefik Paşa ve 19.Yüzyılın Son Çeyreğinde Bursa'nın Yeniden Biçimlenmesi. Dumont, P., Georgeon, F., Berktaş, A. (Eds.), *Modernleşme Sürecinde Osmanlı Kentleri*. İstanbul: Tarih Vakfı Yurt Yayınları, 79-98.
- Şemseddin Sami (1901). *Kamûs-ı Türkî*. İstanbul: İkdâm Matbaası.
- Tekeli, İ. (1985). Tanzimat'tan Cumhuriyet'e Kentsel Dönüşüm. *Tanzimat'tan Cumhuriyet'e Türkiye Ansiklopedisi*, Cilt 4. Ankara: İletişim Yayınları, 878-890.
- Tekeli, İ., İlkin S. (1993). Osmanlı İmparatorluğu'nda 19. Yüzyıl'ın İkinci Yarısında Nafia Programları ve Teknoloji Gelişimi Üzerine. *Dünya ve Bugünüyle Toplum ve Ekonomi*, (3), 27-56.
- Tekin, A. (2021). Bozkır'da Günümüze Ulaşamayan İki Kamu Yapısı: Hükümet Konağı ve Redif Deposu. *Karamanoğlu Mehmetbey Üniversitesi Edebiyat Fakültesi Dergisi*, 4(1), 92-105.
- Topçubaşı, M., Eyüpgiller, K. (2010). 19. Yüzyılda Kastamonu Eyaleti'nde Hükümet Daireleri. *İTÜ Dergisi/A Mimarlık, Planlama, Tasarım*, 9(2), 108-120.
- Tozoğlu, A. E. (2019) Power, conflict and negotiation between the agents: an alternative vision for contestation on the public space in the late Ottoman empire. *Planning Perspectives*, 36(1), 21-48,
- Umar, N., Can C. (2019). Adana Vilayeti Hükümet Konakları. *Megaron*, 14(4), 530-543.

Yazıcı, N. (2008). Trabzon Örneğinde Tanzimattan Cumhuriyete Hükümet Konağı Binaları. *Uluslararası Sosyal Araştırmalar Dergisi*, 4(17), 437-456.

Yazıcı, N. (2010). Amasya'da Hükümet Konağı Binaları. *Sanat Dergisi*, (18), 91-105.

Yazıcı Metin, N. (2019). *Devlet Kapısı - Tanzimat'tan Cumhuriyet'e Hükümet Konaklarının İnşa Süreci ve Mimarisi*. İstanbul: Kitabevi Yayınları.

YAZARIN BİYOGRAFİSİ (BIOGRAPHY OF THE AUTHOR)

Önder AYDIN (Doç. Dr., Mimar)

1971 yılında Ankara’da doğdu. 1995 yılında lisans, 2000 yılında yüksek lisans, 2006 yılında doktora eğitimini Gazi Üniversitesi’nde tamamladı. 2008 yılında Avusturya Innsbruck Leopold-Fraesens Üniversitesi Sanat Tarihi Enstitüsü’nde post-doktora çalışmasını gerçekleştirdi. Halen Gazi Üniversitesi Mimarlık Fakültesi Mimarlık Bölümü’nde öğretim üyesi olarak mimarlık tarihi ve temel eğitim derslerinde görev almaktadır.