

Başaran, E. (2022). Türkiye’de suç coğrafyası araştırmaları: Bir literatür değerlendirmesi. *Uludağ Üniversitesi Fen-Edebiyat Fakültesi Sosyal Bilimler Dergisi*, 23(42), 625-667.

DOI: 10.21550/sosbilder.993725
Araştırma Makalesi / Research Article

TÜRKİYE’DE SUÇ COĞRAFYASI ARAŞTIRMALARI: BİR LİTERATÜR DEĞERLENDİRMESİ

Erkin BAŞARAN*


Gönderim Tarihi / Sending Date: 10 Eylül / September 2021

Kabul Tarihi / Acceptance Date: 2 Ekim / October 2021

ÖZET

Literatür değerlendirmeleri bilimsel araştırmaların temel yapıtaşlarından olup, ele alınacak konuyla ilgili daha önce ortaya konmuş görüşlere bir çerçeve sunmaktadırlar. Bunlar, araştırmalarda genellikle bölüm bazında bulunabildiği gibi başlı başına bir yayın niteliği de taşıyabilmektedirler. Çalışmada, Türkiye’de suç coğrafyası alanında yapılmış yayınlar ayrıntılı şekilde incelenerek coğrafya literatüründe herhangi bir değerlendirmenin mevcut olmadığı alt dallardan bir tanesine yönelik yazınsal boşluğun daha doldurulması amaçlanmıştır. Ayrıca suç coğrafyası alanında yapılmış yayınların hangi konu alanlarına eğildiğinin belirlenmesi ve hangi suç tiplerine daha fazla yoğunlaşıldığının tespiti de hedeflenmiştir. Çalışmalara yönelik belli başlı sayısal ve niteliksel veriler tablo ve grafikler kullanılarak sunulmuş, bilhassa Türkiye’de suçun mekânsal analizine ilişkin araştırmalara konu olan iller harita üzerinde gösterilmiştir. Literatürün incelenmesi sonucunda, dikkat çeken boşluklar ve başta spesifik vakalar olmak üzere üzerinde daha çok çalışılması gereken suç tiplerine ilişkin önerilerde bulunulmuştur.

Anahtar Kelimeler: Türkiye, suç coğrafyası, araştırma, literatür, değerlendirme

*  Arş. Gör., Munzur Üniversitesi Edebiyat Fakültesi Coğrafya Bölümü, Tunceli / TÜRKİYE, erkinbasaran@munzur.edu.tr

Researches on the Geography of Crime in Turkey: A Literature Review

ABSTRACT

Literature reviews are one of the basic cut stones of scientific researches, and they provide a framework for the previously put forward views on the subject to be discussed. These can generally be found on a departmental basis in research, or they can also be a publication in their own right. In the study, it is aimed to fill the literary gap for one of the sub-branches in which there is no evaluation in the geography literature by examining the publications in the field of crime geography in detail. In addition, it is aimed to determine which subject areas the publications in the field of crime geography focus on and to determine which crime types are more concentrated. The main numerical and qualitative data for the studies are presented using tables and graphics, especially the provinces in Turkey that are the subject of research on the spatial analysis of crime are shown on the map. As a result of the review of the literature, suggestions were made regarding the types of crimes that should be studied more, especially the specific cases.

Key Words: Turkey, crime geography, research, literature, review

Giriş

Suç kavramı, toplumun var olan normlarından sapma olarak tanımlanmaktadır. Sapma davranışı olan suç, toplumun değerlerinden ve normlarından sapan eylemdir (Kızılcıkelik & Erjem, 1996). Suçlar, toplumdaki bireyler üzerinde güvenlik endişesi yaratan ve kamu güvenliği için kontrol altına alınması zorunlu olan sosyal, psikolojik, ekonomik ve hukuki sorunlardır. Suçlu, içinde yaşadığı toplumun normları ile kişisel kuvvetleri arasında bir denge kuramamış kişidir (Aliagaoglu & Çildam, 2016, Strateji Merkezi Başkanlığı, 2003'ten). Bir toplumdaki diğerine veya kültürden kültüre farklılık gösteren suç olgusu, günlük ve toplumsal yaşam içerisinde her zaman önemli bir problem alanı olarak karşımıza çıkmaktadır (Aksak & Çalışkan, 2010). Suç olgusu, insanların toplu yaşamaya başlamasından beri hep var olmuştur. Bütün insan topluluklarında bazı fiil ve hareketler toplumsal yaşam için

tehlikeli olarak görülmüş ve bu fiil ve hareketler suç olarak kabul edilmiştir (Özçelik, 2006: 14-15). Suçlar, farklı özelliklerinin yanı sıra bireyi suça iten sosyal, ekonomik ve biyolojik sebeplere bağlı olarak, oldukça çeşitlilik göstermektedir. Oluşumunda pek çok faktörün etkili olduğu suç olaylarını, sosyoloji, psikoloji, yönetim, hukuk, kriminoloji, tarih ve coğrafya gibi çeşitli bilimler kendi yöntemleri içerisinde incelemektedir (Yılmaz & Ergün, 2006).

Suçların, sosyal varlıklar olan insanlar tarafından belirli bir mekân üzerinde işlenmesi onların sosyal ve mekânsal niteliklerini ön plana çıkarmaktadır. Yani insan, mekân ve zaman faktörleri suçun coğrafya bilimi içerisinde yer bulmasına sebep olmuş ve coğrafyacılar tarafından ele alınmasını zorunlu kılmıştır (Karakaş, 2005a). Suçun meydana geldiği yerin özellikleri, suçun analiz edilmesi, suçluların yakalanması ve suçların önlenmesine ilişkin önemli ipuçları sunmaktadır (Yılmaz & Ergün, 2006). Çünkü mekân, suça sebep olan bazı olanakları bünyesinde bulundurur. Bu imkânlar da kriminal olaylarda bolluk sağlayabilirler. Yani mekânlar, ya hırsızlar için hedef olabilecek zengin çevre veya uyuşturucu alışverişi gibi kanunsuz faaliyetlerin yapılmasına olanak sağlayan bol ve korumasız yerler ya da suç riskinin yüksek olduğu yerleri oluşturabilirler (Günal & Şahinalp, 2009: 101, Anselin vd., 2000: 216'dan). Bir başka deyişle suç, boşlukta meydana gelmemektedir (Uğur, 2013: 6).

Tüm bunlardan kaynağını alan suç coğrafyası ise suç ve suçluluğun mekâna bağlı açıklamasını yapan, beşeri coğrafyanın geliştirmekte olan bir koludur. Daha basit biçimde tanımlamak gerekirse suç coğrafyası, suçlu davranışlarının mekânsal özelliklerinin araştırılmasıdır (Aliağaoğlu, 2007). Suç coğrafyası alt alanı suçluluğun dünya halkları bazında dağılımını kendine konu edinmektedir. Ek olarak suçluluğun dağılımı için çeşitli seçilmiş çevrelerle ilgilenmekte ve suçluluğun yerleşim birimlerindeki dağılımını incelemektedir. Bundan kasıt, yoksul bölgeler, sınır bölgeleri, liman şehirleri, garnizon şehirleri

ve daha pek çok lokasyonda suçluluğun dağılımının gösterilmesidir. Söz konusu dağılımda coğrafi, politik, kültürel ve lengüistik sınırlar etkendir (Sargın & Temurçin, 2011). Mekânı oluşturan özelliklerin suç olgusu üzerinde etkisi farklı şekillerde ortaya çıkabilmektedir. Doğal coğrafi özellikler mekânı oluşturan elemanlardır. Çok sayıda bileşene sahip olan doğal faktörleri, yeryüzü şekilleri, iklim ve diğer coğrafi özellikler olarak sıralamak mümkündür (Taş & Akça, 2015, Aliğaoğlu, 2007’den). Genel bir ifadeyle, dünyada suç oranları coğrafi şartlardaki dengesizliklerle doğru orantılı görünmektedir. Bu oranların düşürülmesi ise coğrafi şartlardaki problemlerin çözüme kavuşturulmasıyla mümkün olabilecektir (Özey, 2004).

Suç ve coğrafya arasındaki ilişki uluslararası camiada 150 yıllık bir geçmişe sahipken, ülkemizde üzerinde yeni yeni çalışılan bir konu olagelmektedir (Aliğaoğlu & Çildam, 2016). Literatüre göz atıldığında Türkiye’de suç coğrafyasına yönelik araştırmaların tarihçesinin henüz 20 yılı bile doldurmadığı göze çarpmaktadır. Bu anlamda ülkemizde beşeri ve iktisadi coğrafyanın nispeten yeni yeni incelenen bir alt alanı olduğundan bahsedilebilecek suç coğrafyasında, yayın sayısı ve niteliği açısından ise durum bir hayli farklıdır. Coğrafyacılar tarafından Türkiye’deki birtakım yerleşim birimlerinin suç-mekân ilişkisi bağlamında ayrıntılı bir incelemeye tabii tutulması, detaylı vaka analizlerinin yapılıp bunların haritalandırılması ve hatta tarihi coğrafya alt alanının olanaklarıyla Osmanlı Anadolu’sunda suçun mekânsallığının araştırılması örneklerinden yola çıkarak, suç coğrafyası alanında oldukça nitelikli bir literatür birikiminin mevcut bulunduğunu söylemek mümkündür.

Literatür taramaları genel olarak iki temel unsur üzerine kurulurlar. Bunlardan ilki, çalışılan konuyla alakalı önceki araştırmalarda ulaşılan bulgu ve savların bir künyesinin sunulmasıdır. İkincisi ise söz konusu araştırmalardan elde edilen bu bulgu ve savların doğruluğu hakkında bir sonuca varılması ve mevcut literatürdeki eksikliklerin ve

çalışılması gereken alanların neler olduğunun belirlenmesidir (Knopf, 2006). Literatür taraması, bilimsel araştırmaların temelini oluşturur ve bazı yayınlarda araştırmanın bir bölümü olarak da yer alır. Türkiye coğrafyası hakkında bibliyografya çalışmaları olmakla beraber literatür incelemesi az sayıdadır (Doğaner, 2019: 441). Şu anda siyasi coğrafya, tarihi coğrafya, turizm coğrafyası, ulaşım coğrafyası, şehir coğrafyası, kırsal yerleşme coğrafyası ve coğrafyada CBS kullanımı gibi alt alanlarda mevcut olan literatür değerlendirmelerinin artırılması, coğrafyanın tüm dallarını kapsayarak yeni araştırmalara göre belirli aralıklarla da güncel değerlendirmelerin hazırlanması gerekmektedir.

Amaç ve Yöntem

Bu çalışmada Türkiye’de suç coğrafyası alanında yapılan araştırmalar ayrıntılı biçimde gözden geçirilerek, ulusal coğrafya literatürüne yönelik literatür değerlendirmeleri kapsamında bir alt alandaki boşluğun daha doldurulması amaçlanmıştır. Nitel yöntemin kullanıldığı çalışmada 2003-2020 dönemi kaleme alınmış 30’u makale, 15’i lisansüstü tez, 5’i bildiri, 3’ü kitap ve 1’i de kitap bölümü olmak üzere toplam 54 araştırma kronolojik biçimde incelenmiştir. Coğrafya çalışmalarına üstün katkı sunacak şekilde suç olaylarının haritalandırılması veya suçun kentleşme ve göç gibi olgular bağlamında ele alınmasına ilişkin farklı disiplinlerde geniş bir literatür mevcut olmasına rağmen, bahse konu araştırmalar bütünüyle coğrafi bakış açısını yansıtmadığından incelemede yalnızca coğrafyacıların yaptıkları ya da suç olgusunu coğrafya biliminin prensipleriyle ele alan araştırmalarla sınırlı kalmıştır.

Kronolojik incelemede, Türkiye’de suç coğrafyasına ilişkin 2003’te yapılmış ilk çalışmalardan 2020 yılındaki son güncel araştırmaya kadar tespit edilebilen tüm literatür içerik analizine tabi tutulmuştur. Farklı yerleşim birimlerini konu alan ancak aynı bağlama oturan araştırmalar için genellikle ayrı ayrı değerlendirme yoluna gidilmemiştir,

bunlar tek referans içinde gösterilerek cümle yoğunluğundan özellikle kaçınılmıştır. Yıllara göre çalışmaların sayısal seyrinin izlenebilmesi adına tablolar kullanılmış, yine çalışmalara konu olan yerleşim merkezlerinin bulunduğu iller de harita üzerinde gösterilmiştir. Araştırmayla asıl olarak suç coğrafyası alanında literatürdeki boşluklar ve eğilimesi gereken yeni alanlar tespit edilmeye çalışılmış, ayrıca konu hakkında bir mihenk taşı olma özelliği gösteren çalışmaların da vurgulanması hedeflenmiştir.

Suç ve Coğrafya

Mekân, içinde yaşayanlar tarafından algılanan ve değerlendirilen düzlemdir, ufuktur. İnsan yalnızca fiziki mekân veya çevreyle değil, diğer insanlarla etkileşim hâlinde olduğu için, toplumsal mekân ya da çevreyle de ekonomik, toplumsal ve siyasal ilişkiler içindedir (Özgen & Bindak, 2017: 1072). Genellikle coğrafya biliminin temel malzemesi olarak kabul edilen mekân olgusu, birçok açıdan bu bilimin ana konusunu oluşturmaktadır. Öyle ki coğrafyaya kimliğini veren, ona birleştirici odağını sunan, coğrafyacıların üzerine en fazla kafa yorup enerji harcadıkları ve yapılan çalışmalarda muhtemelen en çok alıntılanan kavram da mekândır (Thrift, 2003; Elden, 2009; Bilgili, 2020). Günlük hayatta karşılaşılan olay, olgu ve problemler karşılıklı nedensellik ilişkileri içerisinde belirli bir mekân üzerinde meydana geldiğinden doğrudan coğrafyanın inceleme konusu olmaktadır ki, suç da bunlardan bir tanesidir.

Ayhan ve Çubukçu'nun (2007) üzerinde durduğu gibi, suça yönelik farklı zaman dilimlerinde yapılmış farklı tanımlamalar mevcut olup neyin suç kapsamına girip neyin girmediği ve hangi kriterler baz alınarak bunların suç olarak tanımlandığı süregelen bir tartışmadır. Suçu açıklamak için farklı coğrafyalar farklı ölçütler kullanmışlardır. Bundan yola çıkarak suç, farklı mekânlara, mekânlarda bulunan bireylerin çeşitli özellikleri nedeniyle farklı şekillerde yansımış ve farklı izler bırakmıştır.

Özellikle 19. yüzyıl ortalarından bu yana suç olgusunun mekânda sabit bir dağılışı göstermediği kabul edilmiş, coğrafyanın oynadığı önemli rolün suç araştırmalarına dâhil edilmesi bu şekilde gerçekleşmiştir. Böylece temelleri atılan suç coğrafyası çalışmaları, coğrafi konumun ve çevresel etmenlerin oynadığı rolü baz alarak suçun mekânsal dağılımındaki farklılıkları açıklamaya odaklanmaktadır. Suçların oluşmasında insan faktörünün yanı sıra mekânın rolünü de göz önünde bulundurmamak yalnızca suçu oluşturan sebepleri kavramada ileri gitmeye değil, aynı zamanda bunu önlemeye yönelik stratejilerin geliştirilmesine de imkân sağlamaktadır (Wyant, 2015).

Suç coğrafyası alt alanının sürekli bir gelişim ve değişim hâlinde olması nedeniyle, yıllar içinde farklı yönelimlerin ortaya çıktığından bahsedilebilir. Bunlardan ilki resmi kurumlar tarafından üretilen verilerin mekânsal özelliklerinin makro ölçekten mikro ölçeğe doğru evrimselleşmesidir (Temurçin, 2018: 434, Weidong vd., 2017; Weisburd vd., 2009; Xiaojian vd., 2016'dan). Araştırmacılar bu sayede, mahalle gibi coğrafi birimlerden bile daha küçük olan belirli adresleri ve hatta binaları da inceleyebilme olanağına kavuşmuşlardır (Weisburd vd., 2009). İkincisi, yeni suç türlerinin ortaya çıkmasıyla suç olgusunun zamanda farklılaşma yaşaması, yeni tanımlamaların yapılmasıdır. Geçmişte herhangi bir mevcudiyeti olmamasına rağmen günümüzde hemen her gün karşılaşılan terör ve trafik suçları buna örnek verilebilir. Aynı şekilde bazı suçların da yasal anlamını kaybettiğinden bahsetmek mümkündür. Üçüncü husus, mekânda yaşanan dönüşümlerin coğrafyacıları kendine çekmesiyle onların araştırmaya konu lokasyon seçimlerindeki değişimlerdir. Şehirleşmenin artışıyla suçun buralarda yoğunlaşması, coğrafyacıların ilgisinin daha çok şehirlere kanalize olmasına neden olmaktadır. Birtakım suçların mekânsal bağımlılığının ortadan kalkması ve araştırmacıların suç coğrafyasına yönelik algılarında yaşanan değişimler ise diğer önemli hususlar olarak vurgulanabilir. Gelişen teknolojiyle beraber suçun üretildiği mekânlar her geçen gün

belirsizleşmekte, hırsızlık gibi bazı suçların mekânsal bağımlılığı sorgulama konusu olmaktadır. Suçu mekân yönünden ele alan ilk araştırmalarda, genel olarak sosyoekonomik faktörlerle suça yönelim arasındaki bağlantı mekânsal açıdan ilişkilendirilmiştir. Ama günümüzde yeni sosyomekânsal sistemin benzeri olmayan suç tiplerini yaratması ve sosyoekonomik faktörlerin yalnız birinin veya birkaçının suç davranışını belirlemediğinin ortaya konulmasıyla, bu ilişkideki derinliğin kaybolmaya başladığı görülmektedir (Temurçin, 2018).

Andre Michel-Guerry’nin çeşitli verileri temel alarak 1833 yılında Fransa’da mülkiyet ve şiddet suçlarının dağılışını haritalandırdığı suç ve coğrafya ile ilgili ilk çalışmanın üzerinden uzun zaman geçmiştir (Wyant, 2015). Özellikle batı dünyasından başlayarak, bu tarihlerden sonra şehirleşmenin hızlanması ve belli başlı diğer birçok temel bilimin suç olgusunu radarlarına almasıyla coğrafyacıların da suç literatürüne katkı sunma hevesleri giderek artmıştır. Nitekim ellerinde “mekânsallık” gibi suç ile ilişkilendirilebilecek en önemli etmenlerden bir tanesi bulunan coğrafyacılar, bu ilgiyle birlikte vücuda getirdikleri suç coğrafyası literatürünü her geçen zaman daha farklı yaklaşımlara sahip araştırmalarla zenginleştirmişlerdir. Benzer süreçlerden geçmeye devam eden Türkiye’de de henüz 20 yılın bile geride bırakılmamasına karşın suç coğrafyası alt alanı önemli bir perspektif sunmaya çoktan başlamıştır. Konu hakkındaki literatür birikiminin incelenmesi, ülkemizde suç ve coğrafya arasındaki bağlantının daha iyi kavranabilmesi açısından elzemdir.

Türkiye’de Suç Coğrafyası Literatürü

Ulusal literatüre göz atıldığında suç coğrafyası araştırmalarının, genellikle yerleşim merkezlerinde suçun toplanma alanlarını coğrafi bakış açısına uygun biçimde nedenleriyle birlikte haritalama ve analize dönük olarak başladığı gözlemlenmektedir. Emniyet Genel Müdürlüğü Bilgi İşlem Dairesi Başkanlığı tarafından 2003’te düzenlenen 1. Polis

Bilişim Sempozyumu’nda sunulmuş “CBS Ortamında Suç Haritalama Teknikleri” ve “Suç Araştırmalarında CBS Sistemiyle Oluşturulan Haritaların Önemi” başlıklı bildirimler, ülkemizde suç coğrafyasını konu edinen en eski çalışmalar olarak tespit edilmiştir. Türkiye’de Coğrafi Bilgi Sistemleri alanındaki ilk araştırmaların görülmeye başladığı tarihlerde ortaya çıkan bu çalışmalarda, suçların önlenmesi amacıyla oluşturulan haritaların güvenlik birimlerine sağlayacağı faydalar, suç olaylarının haritalanmasının ileriye dönük planlama ve mücadele süreçlerinde oynayacağı roller, suç bilgi sistemlerinde kullanılabilir analiz türleri, suç coğrafyasında haritalama çalışmalarının kısa tarihi ve suç olgusunun mekânsallığı üzerinde durulmuştur. Aynı zamanda suçla mücadelede CBS kullanımını baz alan ilk çalışmalardan olma niteliği de bulunan bu bildirimler, her ne kadar temele suç olaylarında CBS kullanımını oturtsalar da suçun mekânsal yönüne vurgu yapmaları açısından Türkiye’de suç coğrafyası araştırmalarının başlangıcı olma özelliği taşımaktadırlar (Karakaş vd., 2003a; Karakaş vd., 2003b). Aynı yıl içerisinde Emel Göksu tarafından hazırlanan kitapta ise tüm dünyayı sarsmış olan 1929 Ekonomik Buhranı yıllarında İzmir’de suçun mekânsallığı işlenmiştir. Bir şehir ve bölge planlamacı olan Göksu’nun eseri tüm hatlarıyla kapsamlı bir suç coğrafyası araştırmasıdır. Tarihsel coğrafya yönü de bulunan bu eserde, dönemin İzmir gazetelerinde suçla ilgili çıkan tüm haberler vaka türlerine göre sınıflandırıldıktan sonra CBS ile mekânsallaştırılmıştır. Yerleşim sınırları ve suç türlerinin mekânsal dağılımına ilişkin veriler çakıştırılarak kent bütününe yönelik sorgulamalar yapıp tematik haritalar hazırlanmıştır. Yerleşim merkezlerinin suçu üreten veya çeken alanlar olup olmadığı kentsel arazi kullanım ilişkileri ve gelir gruplarının yer seçimleri temelinde incelenmiştir. Sonuçta İzmir kentinde suçun, o dönem Anadolu’dan kente yönelen göç dalgasının neticesi olarak yoksul kesimlerin yerleştiği mahalle ve mintikalarda yoğunlaştığı saptanmıştır (Göksu, 2003).

Suç coğrafyasıyla ilgili yayınların, yapılan ilk çalışmalardan sonraki süreçte emniyet kurumlarına ait akademik dergilerde daha çok yer bulmaya başladığı görülmektedir. Nitekim Özey (2004) Polis Dergisi'nde yayımlanan makalesinde, suçun mekânsallığına etki eden fiziki ve beşeri faktörleri geniş biçimde incelemiştir. Fiziki coğrafyada iklim, bitki örtüsü ve yer şekillerinin, beşeri coğrafyada da demografik yapı, göç, şehirleşme ve iktisadi durumdaki değişimlerin suçun oluşmasına etki eden başlıca etmenler olduğunu vurgulamış, güvenlik güçlerinin yetişmesinde coğrafya eğitimine daha fazla ağırlık verilmesi için önerilerde bulunmuştur. Güncel verilerle bir il özelinde suçun coğrafyasının ortaya konmasına yönelik ilk araştırmalar ise Elazığ'ı konu alan iki çalışmayla başlamıştır. Bunlarda hırsızlık suçlarının Elazığ kentindeki mahallelere göre dağılışı haritalarla gösterilmiş ve bazı hırsızlık türlerinin özellikle kentin merkezi sahası dışındaki belirli mahallelerinde yoğunlaşma sebepleri açıklanmaya çalışılmıştır. Kentteki hırsızlık olaylarının dağılışı ve yoğunluğunda arazi kullanım özelliklerine göre farklılaşmaların bulunduğu tespit edilmiştir. Ayrıca söz konusu çalışmalarda suçun mekânsallığının belirlenmesinde bilgisayar teknolojilerinin ve CBS kullanımının önemi vurgulanmaya devam edilmektedir (Karakaş, 2004; Karakaş vd., 2004). Suç coğrafyası çalışmalarının iller bazında yaygınlaşıp daha spesifik bir hâl alması ve bu çalışmalarda mekân, şehirleşme ve sosyal teoriler temelinde bakış açılarının geliştirilmesi noktasında 2005'te iki önemli araştırma karşımıza çıkmaktadır. Erzurum'da mala karşı işlenen suçları konu edinen ilk araştırmada, suç ve suçluluk kavramlarına değinildikten sonra suçluluğun açıklamasını yapan çeşitli teorilerden bahsedilmiş, suça ve suç coğrafyasına yönelik ulusal ve uluslararası literatürdeki çalışmalar hakkında ilk kez detaylı biçimde bilgi verilmiş ve ardından Erzurum şehrinde mala karşı işlenen suçların genel bir değerlendirmesi yapılmıştır. Suç noktalarının şehrin belirli alanlarında toplandığı sonucuna varılmış ve buna yol açan nedenler üzerinde durulmuştur. Samsun'da şehir güvenliği, güvenlik algısı ve suç olaylarını işleyen diğer

makalede ise öncelikle dünyada ve Türkiye’de şehir suçlarındaki artış oranlarına dikkat çekilerek birtakım veriler sunulmuş, ardından şehirleşme olgusunun tanımı yapıldıktan sonra Türkiye’de şehirleşmeyle değişen demografik yapıdan bahsedilmiştir. Tüm bunların gerekli teorik altyapıyı oluşturduğu araştırmada, Samsun kentinde cana ve mala karşı işlenen suçlar mahallelere göre harita üzerinde gösterilerek bunlar üzerinden çeşitli değerlendirme ve önerilerde bulunulmuştur (Aliağaoğlu & Alaeddinoğlu, 2005; Yılmaz & Ergün, 2005).

Yine bu alanda önemli çalışmalara imza atan Erdal Karakaş tarafından hazırlanan diğer iki makale, suç coğrafyasında kullanılan haritaların yapımında istifade edilen veri kaynaklarını ve suç haritası tiplerini konu edinmektedir. “Uygulamalı Coğrafyada Suç Haritaları” başlığı altında iki bölüm hâlinde yayımlanmış olan bu çalışmaların birincisinde, suç haritalarının hazırlanmasında yararlanılabilecek veri kaynakları ve bunlardan faydalanma yöntemleri işlenmiştir. Suçun mekânsallığının haritalandırılacağı alanın ülke, il, ilçe veya tek bir kırsal/şehirsal yerleşme ölçeğinde olup olmamasına göre ihtiyaç duyulan veri tipinin ve temin edileceği kurum ve kuruluşların değişiklik göstereceği üzerinde durulmuştur. Suç haritası çeşitlerinin incelendiği ikinci çalışmada da CBS yardımıyla suç haritalarının üretimi ve yapılabilecek analiz türleri hakkında bilgi verilmiş, nokta sembollü, derecelendirilmiş nokta sembollü ve koroplet olmak üzere suç coğrafyası çalışmalarında kullanılabilecek harita tiplerinden örnekler sunularak bunlar kullanım amaçlarına göre ele alınmıştır (Karakaş, 2005a; Karakaş, 2005b). Yazar, Elazığ’da suç olaylarının dağılışını ve karakteristiklerini incelediği çalışmasında ise kentte vakaların merkezi iş ve ticaret sahalarında yoğunlaşmakta olduğunu ortaya koymuştur. İşlenen suçların mahalleler bazında dağılışında arazi kullanımı ve çevresel şartlar etkili olmakla beraber, merkezden çevreye doğru düşüş gösteren suç oranlarında kent merkezinin çeşitli fonksiyonları bünyesinde barındırmasına dikkat çekmiştir (Karakaş, 2006). 2006 yılında Ömer

Özçelik tarafından yazılan ve suç coğrafyasıyla ilgili literatürdeki ilk lisansüstü tez olma özelliğine haiz olan çalışma da suçların haritalanmasını konu edinmektedir. Özçelik (2006) yüksek lisans tezinde, Balıkesir Merkez ilçede Jandarma birimlerinin sorumluluk sahasında mala karşı işlenen suçların coğrafi dağılışını tespit ve analiz edip, neticeye göre suçların önlenmesi ve azaltılması için gerekli tedbirleri ortaya koymayı amaçlamıştır. Ayrıca Merkez ilçede suçun temel sebeplerinin anlaşılması, bölgenin suç coğrafyasının tespit edilmesi ve bulgular ışığında suç oranlarının azaltılması için öneriler sunulmuştur. Balıkesir’de suçların, araştırmaya konu olan diğer birçok yerleşimin aksine merkezden çevreye doğru azaldığının ortaya konması ve konuyla alakalı sonraki lisansüstü tezlere öncülük etmesi açısından bir hayli önemlidir. Literatürde Türkiye genelini baz alan üç çalışmadan ilk olarak okuyucuya sunulan ise aynı yıl Yılmaz ve Ergün’ün (2006) birlikte kaleme aldıklarıdır. Yazarlar araştırmalarında ülkemiz şehirlerinde cana ve mala karşı işlenen suçların dağılışını ve başlıca özelliklerini konu almışlardır. Emniyet Genel Müdürlüğü’nden şehir asayiş suçlarına yönelik veriler temin edilerek şehirlerin toplam suç oranları hesaplanmış ve bunlar dağılış haritalarıyla gösterilmiştir. Türkiye’nin bilhassa batı yarısında bulunan büyükşehirlerde suç oranlarının daha yüksek olduğu, Doğu ve Güneydoğu bölgelerimizde şehir asayiş suç oranlarının daha düşük olduğu, şahsa karşı işlenen suçların Batı ve Orta Karadeniz bölümleriyle İç Anadolu’da yoğunluk gösterdiği, mala karşı işlenen suçların kıyı bölgelerinde bulunan şehirlerimizde yoğunlaştığı ve çok kapsamlı sosyoekonomik faktörlerin etkisiyle ülkemizde suç oranlarının giderek arttığı sonuçlarına ulaşmışlardır.

Gerek kendi çalışmaları gerek de danışmanlığı altında yürüyen lisansüstü tezlerle suç coğrafyası alt alanında bir diğer önemli isim olan Alpaslan Aliagaoglu’nun “Balıkesir Şehrinde Suçlar: Coğrafi Bir Yaklaşım (2005) başlıklı eserinde, suç-mekân ilişkisi ve suç coğrafyası

bağlamında geniş bir teorik çerçeve sunulmakta, suç coğrafyasının tarihi gelişimi irdelenmekte ve suçun mekânsallığını ele alan ulusal ve uluslararası yayınlar kapsamlı biçimde incelenmektedir. Bundan başka asıl olarak 2005 yılı verileri ışığında Balıkesir’de suçun mekânsal ve zamansal analizi yapılmaktadır. Araştırmada, alanın lokasyonu ve genel özellikleri verildikten sonra suç türleri mekân ve zaman açısından irdelenmiş, vakalar Balıkesir mahallelerine göre haritalar üzerinde gösterilmiştir. Kentte bazı alanların suç açısından sıcak nokta niteliği taşıyan lokasyonlar olduğu sonucuna varılmıştır (Aliağaoğlu, 2007). Mehmet Gürbüz ve Murat Karabulut’un, Adana şehrinde Beş Ocak ve Fatih olmak üzere iki farklı polis karakolunun sorumluluk bölgelerinde çocuk suçlarını temel alarak yaptıkları çalışmalar ise yine vakaların yoğunlaştığı sıcak noktaların CBS yardımıyla haritalandırılması ve analiziyle ilgilidir. Emniyet yetkililerine suçların takibi ve önlenmesi noktasında önemli yararlar sağlayacağı değerlendirilen bu çalışmalar, suç coğrafyası araştırmalarında giderek daha spesifik alanlara yönelindiğinin de bir göstergesidir (Gürbüz & Karabulut, 2007; Gürbüz & Karabulut, 2008). Gaziantep ile ilgili yüksek lisans tezi de yine buna benzer bir suç haritalama ve analiz çalışmasıdır. Tezde ilin sosyoekonomik yapısını yansıtan haritalarla suçların dağılımını gösteren suç haritaları oluşturulmuştur. Bunlar birbirleriyle karşılaştırılarak suçların dağılışı ve bu dağılışı etkileyen nedenler incelenip suçu önleme yolları üzerinde çıkarımlarda bulunulmuştur. Sonuçta, şehirde suçların ticaret ve iş sahalarının bulunduğu merkezlerde yoğunlaştığı bulgusuna ulaşılmıştır (Belibağlı, 2008).

Suç coğrafyası araştırmalarının ulusal literatürde giderek yaygınlaşmasına paralel biçimde, Anadolu kentlerini ele alan çalışmaların sayısının artmakta olduğu anlaşılmaktadır. Uzun’un (2008) yazdığı lisansüstü tez ve yine Uzun ve Aliağaoğlu’nun (2009) birlikte kaleme aldıkları makale Tokat’ta mala karşı işlenen suçları masaya yatırmaktadır. 2006 yılı verileri kullanılarak yapılan bu yayınlarda suç

olgusunun mekânda sayısal ve niteliksel açıdan farklılıklar gösterdiği net biçimde ortaya çıkmıştır. Tokat şehir merkezinde suçların arazi kullanımına ve sosyoekonomik özelliklere göre dağılım gösterdiği anlaşılmış, iş ve ticaret sahalarıyla fazla nüfuslu ve sağlık fonksiyonuna sahip lokasyonların suçlular için çekim merkezi olduğu neticesine varılmıştır. Ayrıca öğrenim düzeyi, hane halkı niteliği/büyüklüğü ve ekonomik gelişmişlik seviyesi de Tokat’ta mala karşı suçların mekânsallığına etki eden diğer faktörlerdir. Günal ve Şahinalp (2009) de Şanlıurfa’da hırsızlık suçlarının mekânsal analizi üzerine eğilmişlerdir. Çalışmada hırsızlık vakalarının dağılışı ayrı ayrı gruplandırılarak kent merkezindeki mahalleler bazında haritalarla gösterilmiştir. Önceki çalışmalarla aşağı yukarı aynı sonuçlara ulaşılan makalede en dikkat çekici noktaysa, Güneydoğu Anadolu Projesi (GAP) ile birlikte çevre illerden şehre yönelen yoğun göçlerin suç olaylarındaki artışta katalizör bir rol oynadığını ortaya çıkarmasıdır. Karakaş’ın (2009) alanda kullanılabilecek veri kaynaklarını işlediği makalesi, ilk kez suç coğrafyası araştırması yapacak olanlar bir yana konu hakkında çalışan araştırmacılar için de oldukça önemli bir yayındır. Yazar, amacını suç coğrafyası çalışmalarında istifade edilebilecek veri kaynaklarının neler olduğunu ve bunlardan nasıl faydalanılabileceğini belirtmek şeklinde ifade etmiştir. Veri kaynakları kurum ve kuruluşlar tarafından yayımlananlar ve yayımlanmayanlar olarak ikiye ayrılmaktadır. Yayımlananlar Türkiye İstatistik Kurumu (TÜİK), Adalet Bakanlığı Adli Sicil ve İstatistik Genel Müdürlüğü, Emniyet Genel Müdürlüğü ve Jandarma Genel Komutanlığı verileri, yayımlanmayanlar ise Emniyet ve Jandarma’ya bağlı karakol verileri ve Mahkeme verileri olmak üzere ayrıntılı olarak açıklanıp listelenmiştir. Bunların, araştırmanın niteliğine göre olumlu ve olumsuz yönlerinin değerlendirmesi de yapılmıştır.

Türkiye’de suçların mekânsal dağılışı konu edinen ikinci araştırmada, polis hizmet alanı içerisinde vuku bulan mala ve şahsa karşı işlenen suçlar yıllar ve iller bazında dağılışı haritalarıyla gösterilmiştir.

1995-2006 dönemini kapsayan çalışma, ülkemizde suçların artış seyrine mekânsallığı da katarak belirli bir pencere açmaktadır. 1995 yılında 229.513 olan suç sayısı 3.4 kat artışla 2006’da yaklaşık 800 bin şeklinde gerçekleşmiştir ki, nüfus artışıyla aynı minvalde suç olaylarının da arttığı net olarak gözlemlenebilmektedir. Konuyla alakalı yapılan ilk genel çalışmanın sonuçlarıyla aynı paralelde, Sevil Sargın ve Kadir Temurçin’in bildirimlerinde de suçun mekânsal olarak en çok Akdeniz ve Marmara bölgelerimizin belli başlı büyükşehirlerinde yoğunlaştığı ortaya çıkmıştır. Yine aynı şekilde bu yoğunlaşma Doğu ve Güneydoğu Anadolu bölgelerimizde en düşük düzeylerde gerçekleşmiştir (Sargın & Temurçin, 2009). Çanakkale’nin suç coğrafyasının işlendiği yüksek lisans tezinde, 2007 yılında kentte işlenen suçlar ve bunların mekânsal dağılışı özellikleri trafik kazaları, hırsızlık, kasten yaralama-öldürme ve aile üyelerine kötü muamele-darp-tehdit-hakaret gibi seçilmiş vakalar aracılığıyla ele alınmaktadır. İl Emniyet Müdürlüğü’nden sağlanan günlük verilerin kullanıldığı çalışmada, diğer illerle karşılaştırmalar yapılması amaçlanmakta ve Çanakkale’de birtakım suçların önlenmesini sağlayacak tavsiyelerde bulunmaktadır. Bir yıl sonra kentteki hırsızlık suçlarının incelendiği ve yine bu yüksek lisans tezinden üretilmiş bir makale de literatürde yerini almıştır (Aksak, 2009; Aksak & Çalışkan, 2010).

Dünya ölçeğinde görüldüğü gibi Türkiye’de de şehirler suçun oluşumunda en önde gelen yerleşmelerdir. Ancak kapalı bir sosyal yapıya sahip kırsal alanların bu anlamda masum olduğunu söyleyebilmek güçtür. Alpaslan Aliagaoglu danışmanlığında Balıkesir kırsalında kişilere ve mala karşı suçları inceleyen lisansüstü tez, ülkemizde kırsal alanlarda suçun coğrafyasına yönelik ilk bilimsel araştırma olarak tespit edilmiştir. Tezde, Balıkesir kırsalındaki suçların analizi yapılarak bunların mekânsal dağılışı sebepleriyle beraber ele alınmıştır. Turizm ve sanayi fonksiyonunun ön plana çıktığı Merkez, Edremit ve Ayvalık ilçeleri, İstanbul, İzmir ve Bursa gibi çevredeki büyük metropollerden

aldıkları dönemsel göçün de etkisiyle suç yoğunluğunda en başta gelmektedirler. İlaveten söz konusu ilçelerin bünyesinde bulunan kır yerleşmelerinde de bu duruma paralel biçimde suç oranlarının artış gösterdiği gözlemlenmektedir. Yine Aliagaoglu’nun danışmanlığını yapmış olduğu diğer yüksek lisans tezinde ise Balıkesir’in Bandırma ilçesinde 2006-2008 döneminde işlenen suçların mekânsallığına odaklanılmıştır (Yılıtrak, 2010; Çıldam, 2011). Ulusal çapta suçun coğrafyasıyla ilgili son ve en kapsamlı yayın ise yine Sargın ve Temurçin (2011) tarafından kaleme alınan “Türkiye’de Suç Coğrafyası” başlıklı kitaptır. Polis Akademisi Yayınları’ndan çıkan eserin, yazarların daha önce sunmuş oldukları ve 1995-2006 dönemi verilerinden istifade ederek ülkemizde suçların mekânsal dağılışını haritalarla ortaya koydukları bildiri çalışmasının kapsamı genişletilmiş hâli olduğu anlaşılmaktadır. Farklı olarak bu eserde, suç kavramı, suç coğrafyası ve suç coğrafyasının tarihi seyri ayrıntılı şekilde literatürden örneklerle ele alınmış, Türk Ceza Kanunu’na göre mala ve şahsa karşı işlenen suçların sınıflandırılmasının yapıldığı ayrı bir bölüme yer verilmiş ve Türkiye’de 1995-2006 yılları arasında işlenen suçların iller bazında mekânsal dağılış özellikleri çok daha kapsamlı biçimde incelenmiştir. Her bir suç türüne ilişkin ayrı ayrı sayısal veriler, bunların oranları ve dağılış özellikleri ortaya konularak, her yüz bin kişiye düşen suç sayısının illere göre dağılımları haritalarla gösterilmiştir. Ayrıntılı karşılaştırmalarda 2004-2006 yıllarına ait verilerin kullanıldığı belirtilmiştir. İzmir’in Ödemiş ilçesi ve Denizli kentinde mala karşı işlenen suçların coğrafi analizini baz alan araştırmalar, önceki benzerlerinde olduğu gibi belirli lokasyonlarda suç yoğunluğunun yüksek oluşunda sosyoekonomik durumun ve arazi kullanımının etkili olduğunu ortaya koymaktadır. Hatta Ödemiş örneğinde görüldüğü üzere, belirli günlerde semt pazarı gibi ticari faaliyetlerin gerçekleştirildiği lokasyonlar suç olayları açısından özel bir çekim merkezi hâline gelebilmektedir (Akça & Taş, 2012; Uğur, 2013).

Türkiye kırsalında suçun mekânsallığını inceleyen ilk genel araştırma ise 1997 Köy Envanteri verileri temel alınarak gerçekleştirilmiştir. Araştırmada, şehirlerimizde suçun mekânsallığını konu edinen çalışmalarla paralel sonuçlara ulaşılmıştır. Buna göre ülkemiz kırsalında suç olayları Marmara, Ege ve Akdeniz gibi kıyı bölgelerde ortalamaların üstünde seyretmekteyken, İç Anadolu, Doğu ve Güneydoğu Anadolu'da seyrek olarak görülmektedir. Araştırma, suçların dağılışını ulusal çapta tiplerine göre ayrı ayrı gösteren haritaları da ihtiva etmektedir. Yine Burdur Merkez ilçe kırsalındaki asayiş suçlarının dağılışıyla ilgili bir yüksek lisans tezi de literatürdeki yerini almıştır (Temurçin & Yakar, 2013; Atik, 2014). Daha önce belirtildiği üzere gitgide yaygınlaşmaya başlayan spesifik suç coğrafyası çalışmalarına örnek olarak, Kayseri'de oto hırsızlığının CBS ile haritalandırılması ve analizini işleyen araştırma gösterilebilir. Bu makalede, şehirde işlenen hırsızlık suçlarının mekânsal dağılışına yönelik 2008 ve 2009 yılları verileriyle künyesel bir çerçeve çizilmiş, o yıllarda Melikgazi ve Kocasinan olarak ikiye ayrılan kent merkezindeki oto hırsızlığı suçlarının dağılışı haritalarla gösterilmiştir. Çalışma sonucunda suçların alışveriş alanlarının, kamu kurumlarının ve iş merkezlerinin yoğun olduğu alanlarda sıklığı tespit edilmiştir (Gürbüz vd., 2013). Bir diğer karakol etki alanı çalışmasında da bu kez Malatya şehir merkezinde konuşlu Beydağı Mahallesi ele alınmıştır. Karakolun 2010 yılına ait suç defterleri ve Türkiye İstatistik Kurumu verileri kullanılarak oluşturulan suç haritaları neticesinde, sorumluluk alanında bilhassa mahallenin Merkezi İş Alanı (MİA) çevresinde suçların yoğunlaştığı görülmektedir. Yüksek gelir düzeyi, fazla nüfusu ve yoğun insan sirkülasyonu ile karakol çevresinin suçlar açısından bu tip bir görünüm vermesi, benzer diğer araştırmaların sonuçlarıyla örtüşen bir durumdur (Boyraz & Güllükan, 2014). Sırasıyla İzmir, Balıkesir ve Burdur'a bağlı Ödemiş, Bandırma ve Bucak ilçelerini kapsayan suç coğrafyası çalışmaları, temelde aynı bağlama oturmaktadırlar. Çalışmalarda öncelikle il ve ilçe emniyet müdürlüklerinden söz konusu yerleşmelerin incelenen zaman dilimlerine

ait suç verileri temin edilmiştir. Bunlar TÜİK ve diğer birçok kamu kurum ve kuruluşlarından alınan verilerle birleştirilerek CBS programları yardımıyla yerleşimler bazında suç dağılışı haritaları hazırlanmıştır. Yapılan analizler sonucunda söz konusu yerleşim merkezlerinde şahsa ve mala karşı işlenen suçların yoğunluk gösterdiği alanlar belirlenmiş ve buralarda suçların yoğunlaşmasına sebep mekânsal ve sosyoekonomik faktörlere yer verilmiştir (Akça, 2014; Taş & Akça, 2015; Hepdeniz vd., 2015; Aliagaoglu & Çildam, 2016).

Genel olarak bakıldığında, suç coğrafyası literatüründe yerleşim merkezlerinde yapılan araştırma sayısı açısından Ege Bölgesi ilk sırada yer almaktadır. Nitekim Ege’de bir yerleşmeyi konu edinen son çalışmalar, Bilecik Merkez ilçe kırsalında suçları konu edinen birer yüksek lisans tezi ve makale olarak tespit edilmiştir. Bunlardan ilki olan Sarıtarla’nın (2017) tezinde, Bilecik İl Jandarma Komutanlığı’ndan temin edilen veriler temel alınarak Merkez ilçe kırsalında suç olaylarının ön planda bulunduğu mekânlar incelenmiştir. Kırsalda suçun altında yatan ana etmenlerden bahsedildikten sonra suçların dağılışı istatistiki veriler ve haritalar ışığında ayrı ayrı bölümler hâlinde işlenmiştir. Araştırmanın sonucunda, Merkez ilçe kırsalında işlenen suçların çoğunluğunu kişilere karşı işlenen suç olaylarının oluşturduğu belirlenmiştir. Suçların, sanayi fonksiyonunun ve yol ağının ön planda olduğu alanlarda yoğunluk gösterdiği anlaşılmış, beldelerin bulunduğu bilhassa sanayi fonksiyonunun önem kazandığı ve yol üzeri konuma hâkim yerlerin nüfusun toplanmasına bağlı olarak suça kolay hedef olabilecek mekânlar hâline geleceği tespit edilmiştir. Merkez ilçe kırsalında Yüksek Hızlı Tren (YHT) inşa sahası gibi arazi kullanımının ani değişimler gösterdiği lokasyonlarda suç toplanmasının görülebileceği şeklinde çıkarımlarda bulunulmuş ve ayrıca yetkililere bu alanlarda suçla mücadeleyle ilgili çeşitli çözüm önerileri sunulmuştur. Karakaş ve Sarıtarla (2017) ise makalelerinde Bilecik Merkez ilçe kırsalında hırsızlık suçunun coğrafi dağılışını ele almışlardır. Burada 2005-2009 ve 2010-

2014 olmak üzere iki ayrı periyoda zamana göre değişim gösteren suç çeşitlerinden bir tanesi olan hırsızlığın kıyaslamalı biçimde dağılışı özellikleri incelenerek, dağılışı etkileyen etmenler ve suçlara ev sahipliği yapan mekânların özellikleri ortaya konulmuştur. 2010-2014 yılları arasında ilçe kırsalında özellikle YHT yapım faaliyetleriyle ani değişikliğe uğrayan arazi kullanım yapısının, 2005-2009 dönemine göre alanı hırsızlık suçları açısından bariz biçimde çekim merkezi hâline getirdiği vurgulanmıştır. Ek olarak ilçe kırsalının komşu büyükşehirlerle bağlantıyı sağlayan geniş yol ağı nedeniyle özellikle bu dönemde hırsızlık için bir cazibe merkezi hâline geldiği belirtilmiştir.

2017 yılı, suç coğrafyası alanında sosyal ve toplumsal niteliği baskın çalışmaların ortaya çıkmaya başlaması açısından önemlidir. Nitekim yerleşim merkezlerinde salt suçun mekânsallığına yönelik araştırmalar yine devam etmekle beraber, bu tarihlerden sonra suç coğrafyası kavramının algısal yönü, kadın suçluluğu ve suç coğrafyasına tarihsel materyallerle bakış gibi konu başlıkları ilgili literatürde yer edinmeye başlamış görünmektedir. Örneğin Emniyet Genel Müdürlüğü personelinin eğitiminde suç coğrafyasının rolünü inceleyen çalışmalar ilginç birer sentez niteliğindedir. Bu araştırmalarda genelde coğrafya disiplininin, özelde ise suç coğrafyası alt alanının polislerin eğitim müfredatında yer alıp yer almadığı incelenmiş, ilgili personelin suçun mekânsallığı kavramına dönük algı ve bakış açıları araştırılmıştır. Çalışmalar sonucunda Emniyet Genel Müdürlüğü'ne bağlı personelin, ne polis okullarında ne de aldıkları hizmet içi eğitim-öğretimlerde daha önceden suç coğrafyasıyla alakalı bir eğitim almadıkları saptanmıştır. Polislerin suç coğrafyası kavramına yönelik perspektiflerinin oldukça dar olduğu ve suç ile coğrafya arasında da sağlıklı bir bağ kuramadıkları tespit edilmiştir. Araştırmalar Emniyet Teşkilatı bünyesinde çalışan personelin eğitim müfredatına suç coğrafyası alt alanının eklenmesi ve gerekli bürokratik engellerin ortadan kaldırılması temelinde çeşitli pedagojik önerilerle sona ermektedir (Büyüköçlü, 2017; Ünlü &

Büyükgüçlü, 2017). Kadın suçluluğunun mekânsal boyutlarını Mardin ve Antalya kapalı cezaevlerinde yatan hükümlülerden hareketle ele alan araştırmalar da suç-mekân ilişkisi bağlamında önemli ipuçları vermektedir. Suç coğrafyasına toplumsal bir perspektif de kazandıran araştırmalarda, bahse konu iki ilin cezaevlerinden seçilen 105 kadın hükümlü çalışma evrenini meydana getirmişlerdir. Yapılan anketlerle bu hükümlülerin demografik ve mekânsal özellikleri belirlenmiş, ayrıca suç profilleri ortaya çıkarılmıştır. Anket verilerinin işaret ettiği üzere, hükümlü kadınlar çoğunlukla Mardin ve Antalya illerinin belirli suç yoğunlaşma alanlarından gelmektedir. Yaşadıkları lokasyonlarda suç bir alt kültür hâline gelmiş ve mekânla adeta özdeşleşmiştir (Haydaroğlu, 2017; Temurçin & Haydaroğlu, 2017). Bir karakol sorumluluk alanı çalışması daha yine aynı yıl gerçekleştirilmiş olup, Gülkıran (2017) hazırladığı yüksek lisans tezinde Malatya Beydağı ve Sanayi karakolları sorumluluk alanında gerçekleşen hırsızlık suçlarını ele almaktadır.

Gana ve Almanya'da suç coğrafyasını inceleyen ülkemizde gerçekleştirilmiş bilimsel çalışmalar ise literatürdeki uluslararasılaşma vizyonunun somut birer göstergesidir. Gana'da suçun zamansal ve mekânsal yönlerinin incelendiği ilk araştırma, ülkenin polis teşkilatından alınan verilerle 2000-2015 yılları arasında suçun türlerine göre analizini temel almaktadır. Araştırmada Gana'nın illerinde suçun mekânsal ve zamansal dağılışı tiplerine göre kısımlandırılarak analiz edilmiş, sosyoekonomik ve demografik göstergeler açısından 2000-2010 dönemi nüfus ve konut sayım verileri de bu analize yardımcı olmuştur. Suç ile sosyoekonomik ve demografik değişkenler arasındaki ilişkiyi ölçmek adına Spearman Korelasyon Katsayısı'ndan yararlanılmış olup, tespitlerimize göre suç coğrafyası literatüründe istatistikî yöntemlerin ilk kullanımı da budur. Kategorilendirilmiş suç dağılımının haritalarla gösterildiği araştırmada, ülkenin güney ve doğu bölgelerinde kayda değer bir suç yoğunluğu tespit edilmiştir. İlginç olarak Gana'nın kuzeyinde suç ve yoksulluk arasında anlamlı bir korelasyon

bulunamamıştır. Ülkenin diğer bölgeleriyle kıyaslandığında daha az gelişmiş olan bu alanda suç olaylarının azlığı, olumsuz sosyoekonomik şartların herhangi bir lokasyonda suç yoğunlaşmasını artırması şeklinde suç coğrafyası çalışmalarında ulaşılan genel bulgulara bir tezat teşkil etmektedir (Dziwornu, 2017). Almanya’da suçun mekânsal boyutlarını göç olgusunu hesaba katarak Almanlar, yabancılar ve Türkler üzerinden inceleyen araştırmalar ise suç-mekân ilişkisine farklı boyutlar kazandırmaktadır. Çalışmalar Almanya’nın 60 senelik suç veri tabanından yararlanılarak gerçekleştirilmiştir. Bulgular, Almanya’da göçmenlerin tarihsel süreçte ülkedeki suç miktarlarını şekillendirmede dönemsel olarak bir hayli etkili olduklarını ortaya koymuştur. Ülkede işlenen suçların mekânsal analizinde öncelikle, nüfusu fazla olan eyaletlerde suç miktarlarının yüksek seyrettiği ve Kuzey Ren-Vestfalya, Baden-Württemberg ve Bremen eyaletlerinde yoğun yabancı nüfusa bağlı olarak suç oranlarının fazla olduğu belirlenmiştir. Yoğunlukların genel anlamda suç coğrafyası araştırmalarının ulaştığı ortak sonuçlara paralel biçimde Almanya’nın ticaret ve sanayi merkezlerinde toplandığı görülmüştür. Yaygın kanının aksine ülkenin Almanlardan sonraki bir numaralı etnik grubu olan Türk nüfusun sayıca az olduğu eyaletlerde 100 bin kişiye oranlandığında suç oranlarının yüksek seyrettiği anlaşılmakla beraber, bu eyaletlerin çoğunluğu mekânsal farklılığı hâlâ dikkat çekmeye devam eden Doğu Almanya’da bulunmaktadır. Çalışmalarda ulaşılan ana netice, suç-mekân ilişkisinde göçmenliğin salt bir yorum hâline getirilemeyeceğidir, zira Almanya’da Almanlar, yabancılar ve Türkler 60 yıllık süre zarfında farklı zamansal ve mekânsal suç örüntülerine sahip olagelmışlerdir (Gürlevik, 2018; Temurçin & Gürlevik, 2018).

Kadir Temurçin’in “Sosyal Coğrafya” kitabı içerisinde kaleme almış olduğu “Suç Coğrafyası: Görelî Kavramsallaştırmadan Mekânsal Yorumlamaya” başlıklı bölümde suç kavramı, tipleri ve mekânla olan etkileşimi kapsamında literatürden örneklerle ayrıntılı bir biçimde

irdelenmektedir. Temurçin’in (2018) teorik yönlü çalışmasında öncelikle suç tanımının çok boyutlu, yani “binary” şekilde ele alınması gerektiğinden bahisle ünlü sosyologlar Emile Durkheim ve Manuel Castells’in konu hakkındaki görüşlerine yer vermiştir. Onların, suçun toplumsal işlevine ve kontrol mekanizmalarıyla birlikte yarattığı ekonominin önemine ilişkin düşüncelerine değinilmiştir. Ardından suç kavramının neyi ifade ettiği, zamansal ve mekânsal anlamda ne tür farklılıklar kazandığı dünya üzerinden örneklerle açıklanmıştır. Nitekim herhangi bir zaman ve mekânda suç unsuru olabilen bir olgu diğ erinde bu niteliği taşımamakta, görecelik devreye girmektedir. Diğ er bölümde suçların sınıflandırılması Birleşmiş Milletler Uyuşturucu ve Suç Ofisi (UNODC) ve Türk Ceza Kanunu kategorizasyonları temel alınarak örnek karşılaştırmalarla tablolar hâlinde sunulmuştur. Burada da suç olgusunun, ceza ve normlar açısından genel suçlar haricinde toplumdan topluma ne kadar değişkenlik gösterdiği vurgulanmaktadır. Daha sonrasında, literatür taramasının ana konusu olduğu şekilde suç-coğrafya ilişkisi ve suçun mekânsallığı üzerine eğ ilinmiştir. Suç coğrafyası alt alanında zamanla meydana gelen yaklaşım farklılıkları, ortaya çıkan yeni suç türleriyle beraber gelen yeni sorunsallar, mekânda yaşanan değişim ve dönüşümün suçun mekânsal bağımlılığını etkilemesi ve suç coğrafyasında değişen algılar literatürden örneklerle incelenmektedir. Yazar yaptığı genel değerlendirmede ise suça coğ rafi açıdan bakışın, hiçbir zaman salt kavramsallaştırma ve onu açıklama gayesi gü tmediğini vurgulamaktadır. Aksine coğrafyanın, kavramsallaştırma tartışmalarından uzak biçimde suçun mekânsal açıklamasını yapma, belirli suç türlerinin neden belirli lokasyonlarda yoğunlaşıyor olduğunu açıklama ve bu lokasyonların suç oranlarında niç in birbirlerine göre artı ve eksilerinin mevcut bulunduğ unu saptama amacı taşıdığı nın altı çizilmektedir.

Literatürde kırsal bir yerleşmeyi baz alan son suç coğrafyası araştırması ise Çankırı’nın Orta ilçesi kırsalının konu edildiğ i lisansüstü

tezdir. Araştırmada ilçe kırsalında 2012-2016 yılları arasında şahsa karşı işlenen suçların mekânsal analizi yapılmıştır. Veriler, sorumluluk sahasında olması nedeniyle benzer çalışmalardaki gibi ilçe jandarma komutanlığından temin edilmiştir. İlçenin belde ve köylerinde genellikle yaz aylarında artış gösteren suç olaylarının, nüfusu ve dönemsel hareketliliği fazla olan birkaç yerleşmede yoğunlaştığı tespit edilmiştir. Coğrafi boyuttan yaklaşıldığında bölgenin fiziki ve beşeri şartlarının olumsuzluğu başta asayiş suçları olmak üzere suç olaylarının fazla olmasında başlıca etmenlerdendir. Mekânsal farklılıklar açısından da ülkemizin yıllardır yaşadığı kır-kent ikilemi, ilçenin belirli yerleşimlerinde suçun toplanması noktasında kayda değer ipuçları vermektedir (Uluç, 2019).

Yakın tarihlerde gerçekleştirilmiş en son mekânsal suç analizi çalışmalarında Erzincan ve Siirt kentleriyle Kastamonu’nun Taşköprü ve Araç ilçeleri konu edilmiştir. Siirt’in incelendiği ilk makalede, kentin suç yoğunluğuna haiz “sıcak noktalarının” kalabalık cadde ve sokaklar, düğüm noktaları ve merkezi iş alanlarında toplandığı ortaya çıkmıştır. Vakalar üzerinde kentin arazi kullanımı ve sosyoekonomik faktörler başlıca etkenler olarak belirlenmiştir. Erzincan için 2017 yılı verileri kullanılarak gerçekleştirilen diğer araştırmada, kentin çevredeki kırsal yerleşmelerin odak noktasında bulunması sebebiyle suçlar için bir çekim merkezi olduğuna vurgu yapılmıştır. Kentte suçların dağılışında yine arazi kullanımının etken olduğu görülmekte, vaka dağılımının resmi kurumların ve iş yerlerinin olduğu merkezi sahadan çevreye doğru azalış gösterdiği anlaşılmaktadır. Kastamonu Taşköprü’yü konu edinen çalışmada da CBS ile hazırlanan suç haritalarının analizi neticesinde suçların ilçenin nüfus bakımından en kalabalık mahallelerinde yoğunlaştığı ortaya çıkmıştır. Ayrıca işlenen suçların ezici çoğunluğunu şahsa karşı suçlar teşkil etmiştir. Aynı şekilde Araç ilçesinde vuku bulan suçların coğrafi dağılışını işleyen bir diğer makale ise benzer çalışmalardan oldukça farklı sonuçlar içermektedir. Bu makalede

sahadan elde edilen bulgular ve mekânsal analizlerle nüfusun fazla olduğu alanlarda suç olaylarının da sık yaşandığı şeklindeki genel kabulün tersi bir durum ortaya çıkmıştır. Zira Araç ilçesinde suçlar nüfusun en fazla olduğu mahallelerde değil, kültürel ve etnik farklılaşma gösterip ticaret alanlarının çoğunluğunu bünyesinde barındıran tek bir mahallede yoğunlaşma göstermektedir (Çıldam, 2019; Atış, 2020; Karadeniz, 2020; Atış & Ünsal, 2020).

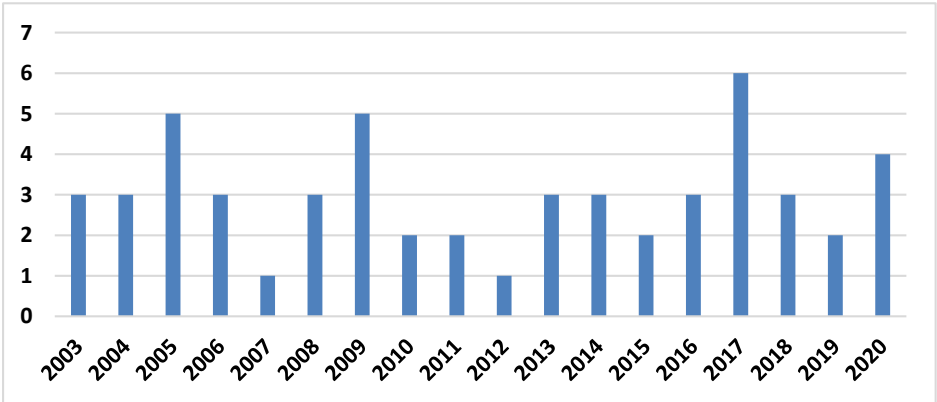
Suç coğrafyası çalışmalarında yakın zamanlarda gözlemlenen yaklaşım farklılıklarının en dikkat çekici ve somut örneklerinden bir tanesi ise Yiğit ve Oruç’un (2020) kaleme aldıkları makalede kendini göstermektedir. Osmanlı döneminde Anadolu’da yaşanan eşkıyalıklar ve bunların mekânla ilişkilerini Divan-ı Hümayun’da ülkede cereyan eden önemli olayların kayıt altına alındığı Mühimme Defterleri üzerinden inceleyen makale, tarihi coğrafya yönü de mevcut olan entegre bir çalışma özelliğine haizdir. Araştırmada, Osmanlı Devleti’nin yeni fetihler ve savaşlar sonucu her anlamda oldukça çalkantılı geçirdiği XVI. yüzyıldan kayıtlar barındıran 5 numaralı Mühimme Defteri’nden yararlanılmıştır. Bu defter bünyesinde bulunan 1565 ve 1566 yıllarına ait eşkıyalık olaylarının kayıtları tablolara aktarılmış, bu suçların vuku bulunduğu ve yoğunlaşma gösterdiği alanlar haritalanarak birtakım değerlendirmeler yapılmıştır. Analizlerde eşkıyalığın çoğunlukla Osmanlı Devleti’nin ticaret yollarının kesişim gösterdiği lokasyonlarda yoğunlaşmış bulunduğu ortaya çıkmaktadır. Zamansal açıdan bakıldığında ise suç faaliyetlerinin en çok ilkbahar ve yaz mevsimlerinde artış gösterdiği görülmektedir. Reaya, suhte ve gurbet taifesi gibi çeşitli kişi ve grupların karıştığı eşkıyalık faaliyetlerinin dağılışı haritalarla gösterildikten sonra bu suçlulara verilen cezalar hakkında yapılan bilgilendirmeyle çalışma sona ermektedir.

Tespitlere göre ülkemizde 2003-2020 yılları arasında suç coğrafyası alanında toplam 54 araştırma yapılmış olup, bunların 30’u hakemli dergilerde yayımlanmış makalelerden, 15’i yüksek lisans

tezlerinden, 5'i ulusal kongre ve sempozyumlarda sunulmuş bildirilerden, 3'ü kitaplardan ve 1 tanesi de kitap bölümünden oluşmaktadır (Tablo-1). Ulusal literatürdeki çalışmaların yıllara göre sayısal seyrine göz atıldığında, herhangi bir genel artış veya azalış eğiliminin mevcut bulunmadığı net biçimde ortaya çıkmaktadır. Yalnızca belirli yıllardaki artış ve azalışlar hariç tutulduğunda, 2003-2019 yılları arasında genel olarak yapılan 2 veya 3 çalışmayla literatür hemen hemen aynı miktarlarda bir dağılım karakterine sahiptir. Bununla birlikte toplam 6 adetle en çok çalışmanın 2017 yılında, 1'er adetle de en az çalışmanın 2007 ve 2012 yıllarında gerçekleştirildiği görülmektedir. Suç coğrafyası alanında 2003-2020 dönemde herhangi bir araştırmanın yapılmadığı hiçbir yıl olmamıştır. 2020 yılı içerisinde yapılan 4 çalışma mevcut bulunmakla beraber, yine tespit edilebildiği kadarıyla bu çalışmanın yayına gönderildiği tarih itibarıyla 2021 içerisinde suç coğrafyası alanında yapılmış herhangi bir yayın yoktur (Grafik-1).

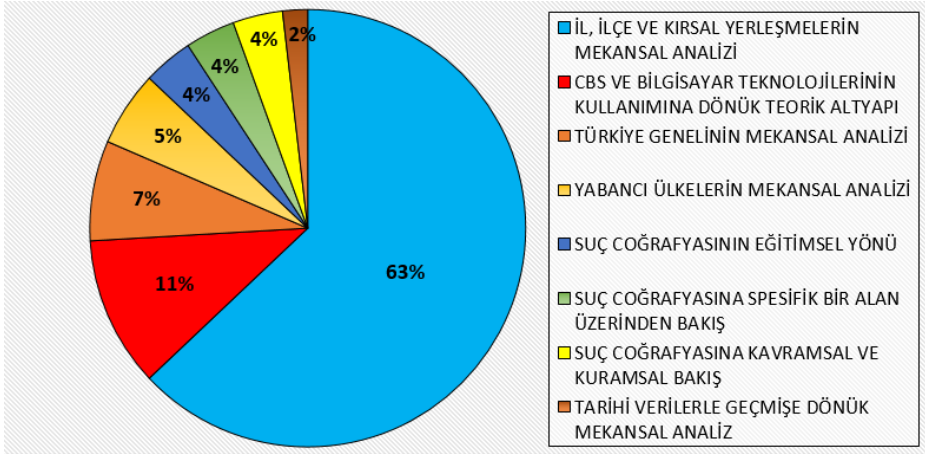
YIL	MAKALE	TEZ	BİLDİRİ	KİTAP	KİTAP BÖLÜMÜ	ÇALIŞMA SAYISI
2003			2	1		3
2004	3					3
2005	3		1	1		5
2006	2	1				3
2007	1					1
2008	1	2				3
2009	3	1	1			5
2010	1	1				2
2011		1		1		2
2012			1			1
2013	3					3
2014	1	2				3
2015	2					2
2016	2	1				3
2017	2	4				6
2018	1	1			1	3
2019	1	1				2
2020	4					4
TOPLAM	30	15	5	3	1	54

Tablo 1. Türlerine Göre Suç Coğrafyası Literatüründeki Çalışma Sayıları



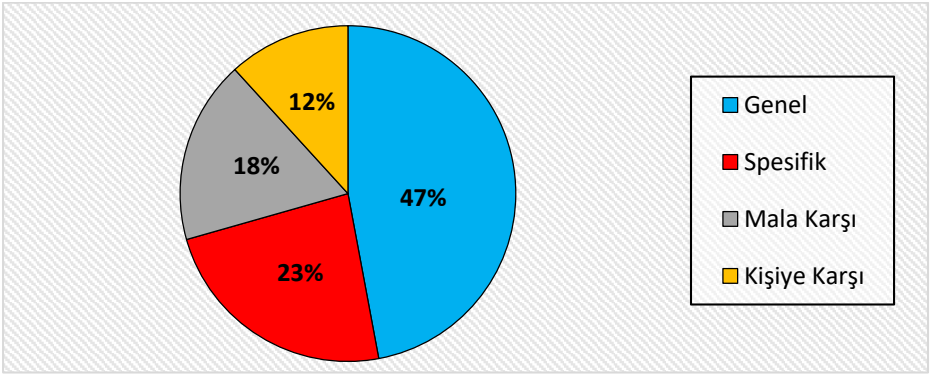
Grafik 1. Suç Coğrafyası Literatüründeki Çalışmaların Yıllara Göre Seyri

Literatürün incelenmesi sonucu yapılan çalışmaların konusal dağılımları çıkarıldığında, 54 yayından 34'ünün tamamıyla il, ilçe ve kırsal yerleşmelerimizde vuku bulan suçların mekânsal analiz ve coğrafi özelliklerini temel aldığı görülmektedir. Bundan başka 6 çalışmada Coğrafi Bilgi Sistemleri'nin (CBS) ve bilgisayar teknolojilerinin suç coğrafyası alanında kullanımına yönelik teorik altyapı, 3 çalışmada yabancı ülkelerde suçun mekânsal analizi, 4 çalışmada Türkiye genelinde işlenen suçların mekânsal analizi, 2 çalışmada suç coğrafyası kavramının güvenlik teşkilatları bazında eğitimsel yönü, 2 çalışmada suç coğrafyasına kadın suçluluğu gibi spesifik bir alan üzerinden bakış, 2 çalışmada suç coğrafyası kavramının çeşitli sosyal teoriler bağlamında detaylı incelenmesi ve 1 çalışmada da tarihsel kaynaklar ışığında Anadolu'da çeşitli suçların mekânsal analizi konu edilmektedir. Yüzdelik dağılımlardan da anlaşılacağı üzere, % 63'lük oranla il, ilçe ve kırsal yerleşmeler bazında suçların mekânsal analizinin ve coğrafi özelliklerinin ortaya konduğu araştırmalar suç coğrafyası literatürünün ana odağını teşkil etmektedir (Grafik-2).



Grafik 2. Suç Coğrafyası Literatüründeki Çalışmaların Konu Alanlarına Göre Yüzdelik Dağılımları

İl, ilçe ve kırsal yerleşmelerimizde suçun mekânsallığına odaklanmış 34 çalışma, ele aldıkları suç tiplerine göre 4 şekilde tasnif edilebilmektedir. Bunlar sırasıyla genel suçlar, mala karşı işlenen suçlar, kişiye karşı işlenen suçlar ve spesifik suçlardır. Çalışmaların 16'sında ele alınan yerleşim merkezlerindeki tüm suç tiplerini kapsayacak biçimde genel suçlar, 8'inde hırsızlık gibi belirli suç tiplerini kapsayacak biçimde spesifik suçlar, 6'sında mala karşı işlenen suçlar ve 4'ünde ise kişiye karşı işlenen suçlar incelenmiştir. Grafik-3'te görülebileceği üzere yüzdeler olarak en büyük pay % 47 ile genel suçlara, en az pay da kişiye karşı işlenen suçlara aittir. Yapılan çalışmalarda genel suçları baz alan yayınların içerisinde incelenen kategorilerden bir tanesi olan mala karşı suçlar ve spesifik suç çalışmalarının neredeyse tamamında hırsızlık olaylarının ele alınıyor olması hesaba katıldığı takdirde, aslında mala karşı işlenen suçların mekânsal analizinin literatürdeki en yaygın yaklaşımı meydana getirdiği anlaşılmaktadır. Kişiye karşı işlenen suçlar noktasında her ne kadar genel suçların ele alındığı çalışmaların içerisinde cinayet ve yaralama gibi vakalar bahis konusu ediliyor olsa da salt kişiye karşı işlenen suçların incelendiği yayın sayısının azlığı dikkate alındığında bunun daha az üzerinde durulan bir yaklaşımı teşkil ettiği söylenebilir. Spesifik suç tiplerinin çalışıldığı yayınlara göz atıldığında ise yukarıda da söz edildiği üzere bunların hemen hemen tümünde hırsızlık suçu ve buna bağlı oto hırsızlığı, açıktan hırsızlık, evden hırsızlık ve yankesicilik gibi alt türlerin mekânsal analizlerinin yapıldığı dikkat çekmektedir. Bahse konu yayınların bu anlamda spesifik suç olayları açısından konusal çeşitliliklerinin mevcut olmadığından söz etmek mümkündür.



Grafik 3. İl, İlçe ve Kırsal Yerleşmelerimizdeki Suç Coğrafyası Çalışmalarında Ele Alınan Suç Tiplerinin Yüzdeleri Dağılımları

Harita-1’e bakıldığında, Türkiye’de yerleşim merkezleri bazında yapılmış toplam 34 araştırmanın 19 ili kapsadığı anlaşılmaktadır. Bu minvalde en çok çalışma sırasıyla 5 adetle Balıkesir’de ve 4 adetle İzmir’de gerçekleştirilmiştir. Elazığ, Adana, Tokat, Çanakkale, Malatya, Burdur, Bilecik ve Kastamonu illeri 2’şer yayına konu olmuş, Erzurum, Samsun, Gaziantep, Şanlıurfa, Denizli, Kayseri, Çankırı, Siirt ve Erzincan’da ise 1’er araştırma yapılmıştır (Tablo-2). Tespitlere göre araştırmalarda ele alınan illerin seçiminde coğrafi açıdan dikkat çekici veya suç/suçluluk oranları bakımından ayırıcı bir özellik göze çarpmamaktadır. Bir kısım araştırmada artan göç yoğunluğu ve nüfus gibi demografik faktörlere ve altyapı/ulaşım yatırımları nedeniyle artan sosyal hareketliliğe dikkat çekilmişse de bu durumun ele alınan yerleşimlerde süregelen seyir içinde anormal denilebilecek bir karakter taşıdığından çalışmalarda söz edilmemektedir. Bu da bahse konu illerin tercihinde, akademisyenlerin o illerde bulunan üniversitelerde görev yapmasının belki de en önemli etken olabileceğini göstermektedir. Bağlantılı olarak bilhassa lisansüstü tezlerde incelenen iller hesaba katıldığında ise akademisyenlerin danışmanlığını yaptığı yüksek lisans

öğrencilerinin geldikleri il faktörünün çalışma alanı tercihinde belirleyici olduğu düşünülmektedir.



Harita 1. Suç Coğrafyası Çalışmalarına Konu Olan İller

İL	ÇALIŞMA SAYISI
BALIKESİR	5
İZMİR	4
ELAZIĞ	2
ADANA	2
TOKAT	2
ÇANAKKALE	2
MALATYA	2
BURDUR	2
BİLECİK	2
KASTAMONU	2
ERZURUM	1
SAMSUN	1
GAZİANTEP	1
ŞANLIURFA	1
DENİZLİ	1
KAYSERİ	1
ÇANKIRI	1
SİİRT	1
ERZİNCAN	1

Tablo 2. Suç Coğrafyası Çalışmalarına Konu Olan İller ve Çalışma Sayıları

İstikrarsızlık unsurlarının hüküm sürdüğü ülkelerin sınır bölgeleri, komşu oldukları devletin sınır bölgelerindeki yerleşim merkezlerini de doğrudan veya dolaylı biçimde etkilemektedir. Bu anlamda Hatay, Kilis, Mardin, Şırnak, Hakkâri ve Van gibi öncelikli biçimde ele alınması gereken sınır illerimizde suçların mekânsal analizinin gerçekleştirildiği herhangi bir yayına rastlanmamış olması da burada belirtilmelidir.

Metropoller, kozmopolit yapıları ve kontrolün sağlanmasındaki güçlükler sebebiyle ortaya çıktıkları ilk dönemlerden bu yana dünya genelinde önemli suç çekim merkezleri hâline gelmişlerdir. Bulgularda görüldüğü üzere, 19 il arasında suç coğrafyası araştırmalarına konu edilmiş olan büyükşehir sayısı 8'dir. Ülkemizde toplam 30 büyükşehirin

mevcut olduğu düşünülürken, üçte birden bile az olan bu rakam dikkat çekicidir. İlaveten incelenen büyükşehirler arasında 2021 yılı itibariyle Ankara veya İstanbul’un bulunmayışı da bilhassa dikkate değer bir faktör olarak karşımıza çıkmaktadır.

Değinilmesi gereken bir başka önemli nokta ise araştırmalarda kullanılan verilerin güncelliği hususudur. Tespitlere göre ulusal literatürümüzdeki suç coğrafyası çalışmalarında istifade edilen veriler çalışmaların gerçekleştirildiği tarihlerin ortalama 2 veya 3 yıl gerisinden gelmekte olup, daha eski verilerin kullanıldığı araştırmalar da mevcuttur. Suçların güncel mekânsal dağılımına ilişkin 2020 yılı itibariyle gerçekleştirilmiş son 3 araştırmaya göz atıldığında, 2015, 2016, 2017 ve 2018 yıllarına ait verilerin kullanıldığı ortaya çıkmaktadır. Dolayısıyla yayınlarda elde edilen bulgular, konu hakkında önemi yadsınamaz çıktılar içermesinin yanında suçların mekânsal özellikleri bakımından geçmişe dönük ve güncel olmayan bir dağılım ve yoğunlaşmayı yansıtmaktadır.

Sonuç ve Öneriler

Dünya genelinde nüfusun ve sosyal dinamizmin hızlı bir biçimde artması, tüm alanlarda olduğu gibi suç olgusunda da yansımalar bulmaktadır. Suç olayları artış trendlerine ek olarak çeşitlilik göstermeye de başlamışlardır. Bu anlamda suçu birçok farklı disiplin ele almaya başlamakta ve yeni yaklaşımlar ortaya çıkmaktadır. Doğası gereği suç olaylarının meydana geldiği “mekânları” ve suçların arka planında yatan fiziki ve beşeri etmenleri inceleyen coğrafya bilimi de suç olgusunu masaya yatıran disiplinlerden bir tanesidir. Suç coğrafyası, beşeri ve iktisadi coğrafya içerisinde çok önemli bir konu alanı hâline gelmektedir.

Beşeri ve iktisadi coğrafyanın oldukça önemli bir alt alanı olan suç coğrafyası literatürünün değerlendirildiği bu çalışmada önemli bazı sonuçlara ulaşılmıştır. Öncelikle tek bir yaklaşımla sınırlı kalınmadığı anlaşılan zengin literatürün, gerek Türkiye’de gerek de yurtdışında

suçların mekânsal dağılışı ve yoğunlaşma özelliklerinin haritalarla gösteriminden tarihsel verilerin kullanılarak suçların dağılışının yapılmasına kadar konusal bazda geniş bir yelpazeye sahip olduğu görülmüştür. Söz konusu yelpaze içinde en yaygın yaklaşım, il, ilçe ve kırsal yerleşmelerimizde suçların mekânsal analizinin gerçekleştirilmesidir. Bu noktada yerleşim merkezlerinde hırsızlık, gasp ve dolandırıcılık gibi mala karşı işlenen suçların üzerine en çok yoğunlaşan suç tipi olduğu ortaya çıkmaktadır. Mala karşı işlenen suçların çok daha fazla çalışılmasında, veri teminindeki kolaylıklarla beraber cinayet ve yaralama gibi kişiye karşı işlenen suçların adli ve idari kurumlar bazında belki de daha çok resmi prosedür gerektiriyor olmasının etkili olduğu tahmin edilmektedir. Spesifik suçları inceleyen yayınlara gelindiğinde ise bunların çoğunlukla hırsızlık olaylarına eğiliyor olması çeşitlilik bağlamında olumsuz bir durumdur.

Bu noktada özellikle büyükşehirlerimiz başta olmak üzere yerleşim merkezlerimizde suç coğrafyası kapsamında kişiye karşı işlenen suçların daha fazla araştırmaya konu edilmesi ve bulguların haritalandırılması, temelde güvenlik güçlerimize ve ayrıca ilgili kurum ve kuruluşlara suçun karakteristiğine yönelik veri tabanlarını güncel tutmada değerli katkılar sunabilecektir. Spesifik suç tiplerinin çeşitlendirilmesi ve arkalarında yatan mekânsal etmenlerin yine daha fazla çalışmaya konu edilmesi, literatürde çeşitliliğin sağlanması açısından önemli yararlar sağlayabilecektir.

Doktora tezleri, lisansüstü araştırma basamağının kapsamı en geniş bilimsel ürünleridir. Suç coğrafyası literatüründeki mevcut 15 lisansüstü tezin tamamının yüksek lisans tezlerinden oluştuğu düşünüldüğünde, suç coğrafyası alanında daha kapsamlı çıktıların elde edilebileceği doktora tezlerinin üretilmesi elzemdir. Yayınlarda ilgili kurum ve kuruluşlardan temin edilebilen en güncel verilerin kullanılmasının gerekliliği bir başka önemli husustur. Suçların mekânsal

analizinde, literatüre ve kolluk kuvvetlerine temin edilebilen en güncel verilerin en çok yararı sağlayacağı unutulmamalıdır.

Literatürde 81 ilin 19’unun kendi başına ya da ilçeleri veya kırsal yerleşmeleri düzeyinde suç coğrafyası çalışmalarında temsil edildiği görülmektedir ki, bu rakam illerimizin % 25’ine bile tekabül etmemektedir. Suç coğrafyası alanında yayın yapılan il sayısının artırılması ve uzun sayılabilecek bir süredir sanayi, tarım ve turizm sektörlerindeki gelişmeler sebebiyle göçler ve daha birçok başlıca coğrafi faktör açısından önemli cazibe merkezi illeri bünyesinde barındıran ancak sayıca en az yayına konu olan Akdeniz, Güneydoğu Anadolu, Marmara ve İç Anadolu’nun suç coğrafyası alanında daha fazla çalışmaya konu edilmesi önemli zorunluluklardır.

Suç olaylarının incelenmesi, birçok farklı disiplin tarafından gerçekleştirilmektedir. Ancak coğrafya, insan-mekân ilişkileri yönünden bu olguya getirdiği çok yönlü bakış açısıyla diğer birçok disiplininin kategorik yaklaşımlarından ayrılmaktadır. Bu anlamda suç coğrafyası çalışmalarının güncel verilerden yola çıkılarak gerçekleştirilen analizlere ek olarak, coğrafya disiplininin diğer alt dallarıyla koordineli şekilde sürmesi gerekmektedir. CBS’nin de bu süreçte aktif şekilde kullanılmaya devam etmesi, suç olaylarının harita üzerinde görselleştirilmesi bağlamında başta güvenlik güçleri olmak üzere toplumun tüm kesimlerine oldukça önemli faydalar sağlayacaktır.

Bilgi Notu

Makale araştırma ve yayın etiğine uygun olarak hazırlanmıştır. Yapılan bu çalışma etik kurul izni gerektirmemektedir.

Kaynakça

Akça, F. & Taş, B. (2012). Ödemiş şehrinde mala karşı işlenen suçların coğrafi analizi. *TÜCAUM VII. Coğrafya Sempozyumu Bildirileri* içinde

(ss. 120-123), Ankara Üniversitesi Türkiye Coğrafyası Araştırma ve Uygulama Merkezi (TÜCAUM) Yayınları.

Akça, F. (2014). *Ödemiş şehrinde suçların coğrafi analizi*. (Yayımlanmamış yüksek lisans tezi). Afyon: Afyon Kocatepe Üniversitesi Sosyal Bilimler Enstitüsü.

Aksak, P. & Çalışkan, V. (2010). Çanakkale kentinde mala karşı işlenen suçların coğrafi dağılışı özelliklerinin incelenmesi (2007). *Marmara Coğrafya Dergisi*, (22), 245-275.

Aksak, P. (2009). *Çanakkale kentinde suçun coğrafyası*. (Yayımlanmamış yüksek lisans tezi). Çanakkale: Onsekiz Mart Üniversitesi Sosyal Bilimler Enstitüsü.

Aliağaoğlu A. & Alaeddinoğlu, F. (2005). Erzurum şehrinde mala karşı işlenen suçlar: Coğrafi bir yaklaşım. *Polis Bilimleri Dergisi*, 7(1), 17-42.

Aliağaoğlu, A. & Çildam, S. Y. (2016). Bandırma şehrinde suçlar (2006-2008): Coğrafi bir yaklaşım. *Balıkesir Üniversitesi Sosyal Bilimler Enstitüsü Dergisi*, 19(35), 19-53.

Aliağaoğlu, A. (2007). *Balıkesir şehrinde suçlar: Coğrafi bir yaklaşım (2005)*. Detay Yayıncılık.

Atış, E. & Ünsal, H. (2020). Suç ve mekân ilişkisine coğrafi bir yaklaşım: Taşköprü şehri (Kastamonu) örneği. *Doğu Coğrafya Dergisi*, 25(43), 49-72.

Atış, E. (2020). Araç ilçe merkezinde işlenen suçların coğrafi dağılışı ve genel özellikleri. *Social Mentality and Researcher Thinkers Journal*, 6(32), 855-868.

Atik, Ç. (2014). *Burdur ili merkez ilçesi kırsalında işlenen asayiş suçları*. (Yayımlanmamış yüksek lisans tezi). Isparta: Süleyman Demirel Üniversitesi Sosyal Bilimler Enstitüsü.

Ayhan, İ. & Çubukçu, K. M. (2007). Suç ve kent ilişkisine ampirik bakış: Literatür taraması. *Süleyman Demirel Üniversitesi Sosyal Bilimler Enstitüsü Dergisi*, 3(5), 30-55.

Belibağlı, Y. (2008). *Gaziantep şehrinde suçların coğrafi bilgi sistemleri ile haritalanması ve analizi*. (Yayımlanmamış yüksek lisans tezi). Kahramanmaraş: Sütçü İmam Üniversitesi Sosyal Bilimler Enstitüsü.

Bilgili, M. (2020). Coğrafyada mekân felsefesi üzerine yaklaşımlar. *International Journal of Geography and Geography Education (IGGE)*, (41), 88-102.

Boyras, Z. & Gülkıran, U. (2014). Suç analizlerine coğrafi bir yaklaşım örneği Beydağı (Malatya) karakolu etki alanı. *Zeitschrift für die Welt der Türken*, 6(1), 61-86.

Büyükgüçlü, A. (2017). *Türkiye'de suç coğrafyası kavramının emniyet teşkilatı eğitimi açısından değerlendirilmesi*. (Yayımlanmamış yüksek lisans tezi). İstanbul: Marmara Üniversitesi Eğitim Bilimleri Enstitüsü.

Çıldam, S. Y. (2011). *Bandırma şehrinde işlenen suçlar (2006-2008): Coğrafi bir yaklaşım*. (Yayımlanmamış yüksek lisans tezi). Balıkesir: Balıkesir Üniversitesi Sosyal Bilimler Enstitüsü.

Çıldam, S. Y. (2019). Siirt şehrinde kişilere karşı işlenen suçların coğrafi analizi. *Türk Coğrafya Dergisi*, (73), 41-51.

Doğaner, S. (2019). Türkiye turizm coğrafyası literatür incelemesi. *Türkiye Araştırmaları Literatür Dergisi*, 17(34), 441-476.

Dziwornu, M. G. (2017). *Zamansal ve mekânsal boyutuyla suçun coğrafi bir analizi: Gana örneği*. (Yayımlanmamış yüksek lisans tezi). Isparta: Süleyman Demirel Üniversitesi Sosyal Bilimler Enstitüsü.

Elden, S. (2009). Space I. *International Encyclopedia of Human Geography* içinde (262-267. ss.), 10, Elsevier.

Göksu, E. (2003). *1929 dünya ekonomik buhran yıllarında İzmir ve suç coğrafyası*. İzmir Büyükşehir Belediyesi Kültür Yayını.

Gülkıran, U. (2017). *Malatya şehrindeki (Beydağı ve Sanayi Karakolu) hırsızlık olaylarının mekânsal analizi*. (Yayımlanmamış yüksek lisans tezi). Elazığ: Fırat Üniversitesi Sosyal Bilimler Enstitüsü.

Günel, V. & Şahinalp, M. S. (2009). Şanlıurfa şehrindeki hırsızlık suçlarının mekânsal analizi. *Polis Bilimleri Dergisi*, 11(1), 99-148.

Gürbüz, M. & Karabulut, M. (2007). Adana Beş Ocak Polis Karakolu sorumluluk bölgesinde çocuk suçlarının coğrafi bilgi sistemleri ile haritalandırılması ve analizi. *Çukurova Üniversitesi Sosyal Bilimler Enstitüsü Dergisi*, 16(1), 331-346.

Gürbüz, M. & Karabulut, M. (2008). Fatih polis merkez amirliğinin (Adana) sorumluluk sahasında çocuk suçlarının CBS ile haritalandırılması ve analizi. *Polis Bilimleri Dergisi*, 10(2), 51-78.

Gürbüz, M., Karabulut, M., Temir, Ö. (2013). Kayseri'de oto ve otodan hırsızlık suçlarının CBS ile haritalandırılması ve analizi. *Kahramanmaraş Sütçü İmam Üniversitesi Sosyal Bilimler Dergisi*, 10(1), 23-47.

Gürlevik, D. (2018). *Almanya'nın suç coğrafyası: Almanlar, Yabancılar-Türkler*. (Yayımlanmamış yüksek lisans tezi). Isparta: Süleyman Demirel Üniversitesi Sosyal Bilimler Enstitüsü.

Haydaroğlu, İ. (2017). *Kadın suçluluğunun bölgesel farklılığına yönelik bir alan araştırması: Mardin ve Antalya Kapalı Ceza İnfaz Kurumu örneği*. (Yayımlanmamış yüksek lisans tezi). Isparta: Süleyman Demirel Üniversitesi Sosyal Bilimler Enstitüsü.

Hepdeniz, K., Polat, S., Tokdemir, E. (2015). Bucak İlçesi'nde (Burdur) meydana gelen suçların coğrafi bilgi sistemleri ile incelenmesi. *Mehmet Akif Ersoy Üniversitesi Fen Bilimleri Enstitüsü Dergisi*, 6(1), 1-5.

Karadeniz, V. (2020). Erzincan kentinde kişiye karşı işlenen suçların mekânsal analizi (2017). *The Journal of Academic Social Science Studies*, 13(80), 447-468.

Karakaş, E. & Sarıtarla, İ. H. (2016). Bilecik kırsalında zamana göre değişen suçlara coğrafi bir bakış: Hırsızlık. *Nature Sciences*, 11(2), 1-13.

Karakaş, E. (2004). Elazığ şehrinde hırsızlık suç dağılışı ve özellikleri. *Fırat Üniversitesi Sosyal Bilimler Dergisi*, 14(1), 19-37.

Karakaş, E. (2005a). Uygulamalı coğrafyada suç haritaları I: Veri kaynakları. *Fırat Üniversitesi Sosyal Bilimler Dergisi*, 15(1), 57-69.

Karakaş, E. (2005b). Uygulamalı coğrafyada suç haritaları II: Suç harita tipleri. *Fırat Üniversitesi Sosyal Bilimler Dergisi*, 15(2), 31-50.

Karakaş, E. (2006). Elazığ şehrinde suçların dağılışı ve özellikleri. *Doğu Coğrafya Dergisi*, 11(15), 83-112.

Karakaş, E. (2009). Suç coğrafyası çalışmalarında veri kaynakları. *Fırat Üniversitesi Sosyal Bilimler Dergisi*, 19(2), 25-41.

Karakaş, E., Arslan, H., Karadoğan, S. (2003a). CBS ortamında Suç haritalama teknikleri. 1. *Polis Bilişim Sempozyumu Bildirileri* içinde (ss. 123-127), Emniyet Genel Müdürlüğü Bilgi İşlem Dairesi Başkanlığı Yayınları.

Karakaş, E., Arslan, H., Karadoğan, S. (2003b). Suç araştırmalarında CBS sistemiyle oluşturulan haritaların önemi. 1. *Polis Bilişim Sempozyumu Bildirileri* içinde (ss. 358-362), Emniyet Genel Müdürlüğü Bilgi İşlem Dairesi Başkanlığı Yayınları.

Karakaş, E., Karadoğan, S., Arslan, H. (2004). Suç haritaları ve bilgisayar teknolojisi. *Pamukkale Üniversitesi Mühendislik Bilimleri Dergisi*, 10(4), 37-42.

Kızılçelik, S. & Erjem, Y. (1996). *Açıklamalı sosyoloji sözlüğü*. Saray Kitabevleri.

Knopf, J. W. (2006). Doing a literature review. *PS: Political Science & Politics*, 39(1), 127-132.

Özçelik, Ö. (2006). *Balıkesir Merkez İlçesi'nin suç haritası*. (Yayımlanmamış yüksek lisans tezi). Balıkesir: Balıkesir Üniversitesi Sosyal Bilimler Enstitüsü.

Özey, R. (2004). İnsan davranışları, hukuk, güvenlik, suç ve coğrafya. *Polis Dergisi*, 10(39), 386-393.

Özgen, N. & Bindak, R. (2017). Mekân-cinayet bağıntısına küresel bir bakış: Bir davranışsal coğrafya çalışması. *İnsan ve Toplum Bilimleri Araştırmaları Dergisi*, 6(2), 1070-1087.

Sargın, S. & Temurçin, K. (2009). Türkiye'de suçlar ve mekânsal dağılışı. *Uluslararası Davraz Kongresi Bildirileri* içinde (ss. 2564-2583), Süleyman Demirel Üniversitesi İktisadi ve İdari Bilimler Fakültesi Yayınları.

Sargın, S. & Temurçin, K. (2011). *Türkiye'nin suç coğrafyası*. Polis Akademisi Yayınları.

Sarıtarla, İ. H. (2016). *Bilecik ili merkez ilçe kırsalında suç (2010-2014) ve suçların dağılımı*. (Yayımlanmamış yüksek lisans tezi). Bilecik: Şeyh Edebali Üniversitesi Sosyal Bilimler Enstitüsü.

Taş, B. & Akça, F. (2015). Coğrafi bakış açısıyla ödemiş şehrinde kişiye karşı işlenen suçlar. *Türk Coğrafya Dergisi*, (64), 61-68.

Temurçin, K. & Gürlevik, D. (2018). Almanya'da suçun coğrafi açıklaması: Suçluluk, göçmenlik ve mekânsallık. *SDÜ Fen-Edebiyat Fakültesi Sosyal Bilimler Dergisi*, (43), 16-45.

Temurçin, K. & Haydaroğlu, İ. (2017). Kadın suçluluğu üzerine bir araştırma: Mardin ve Antalya kapalı cezaevleri örneği. *SDÜ Fen-Edebiyat Fakültesi Sosyal Bilimler Dergisi*, (41), 197-211.

Temurçin, K. & Yakar, M. (2013). Türkiye kırsalında suçlar ve suçların türlerine göre dağılışı (1997). *The Journal of International Social Research*, 6(28), 403-431.

Temurçin, K. (2018). Suç coğrafyası: Görelî kavramsallaştırmadan mekânsal yorumlamaya. N. Özgen (Ed.), *Sosyal Coğrafya içinde* (419-447. ss.), Pegem Akademi Yayıncılık.

Thrift, N. (2003). Space: The fundamental stuff of human geography. S. L. Holloway, S. P. Rice, G. Valentine (Ed.), *Key Concepts of Geography içinde* (95-107. ss.), SAGE Publications.

Uğur, A. (2013). Denizli şehrinde mala karşı işlenen suçların mekânsal analizi. *Polis Bilimleri Dergisi*, 15(2), 1-37.

Uluç, A. (2019). *Orta ilçesi kırsalında kişiye karşı işlenen suçların coğrafi analizi*. (Yayımlanmamış yüksek lisans tezi). Çankırı: Karatekin Üniversitesi Sosyal Bilimler Enstitüsü.

Uzun, A. & Aliğaoğlu, A. (2009). Tokat şehrinde mala karşı suçlar. *The Journal of International Social Research*, 2(8), 430-444.

Uzun, A. (2008). *Tokat şehrinde mala karşı işlenen suçlar (2006): Coğrafi bir yaklaşım*. (Yayımlanmamış yüksek lisans tezi). Balıkesir: Balıkesir Üniversitesi Sosyal Bilimler Enstitüsü.

Ünlü, M. & Büyükgüçlü, A. (2017). Türkiye’de suç coğrafyası kavramının emniyet teşkilatı eğitimi açısından değerlendirilmesi. *Marmara Coğrafya Dergisi*, (36), 26-32.

Weisburd, D., Bruinsma, G. J. N., Bernasco, W. (2009). Units of analysis in geographic criminology: Historical development, critical issues, and open questions. D. Weisburd, G. J. N. Bruinsma, W. Bernasco (Ed.),

Putting Crime in Its Place içinde (3-31. ss.), Springer Science+Business Media, LLC.

Wyant, B. R. (2015). Geography and crime. W. G. Jennings (Ed.), *The Encyclopedia of Crime and Punishment* içinde (1-5. ss.), Wiley Blackwell.

Yılmaz, A. & Ergün S. G. (2006). Türkiye’de şehir asayiş suçları: Dağılışı ve başlıca özellikleri. *Milli Eğitim Bakanlığı Eğitim ve Sosyal Bilimler Dergisi*, 35(170), 230-249.

Yılmaz, A. & Ergün, S. G. (2005). Şehir güvenliği, coğrafya ve CBS (Samsun örneği). *Ege Coğrafi Bilgi Sistemleri Sempozyumu Bildirileri* içinde (ss. 323-331), Ege Üniversitesi Yayınevi.

Yıltırak, M. L. (2010). *Balıkesir ili kırsalında kişilere ve mal varlığına karşı işlenen suçlar (2004-2008): Coğrafi bir yaklaşım.* (Yayımlanmamış yüksek lisans tezi). Balıkesir: Balıkesir Üniversitesi Sosyal Bilimler Enstitüsü.

Yiğit, İ. & Oruç, E. (2020). Osmanlı Anadolu’sunda eşkıyalık ve mekân (1565-1566): 5 numaralı mühimme defteri üzerinden bir değerlendirme. *Ege Coğrafya Dergisi*, 29(1), 29-43.

EXTENDED ABSTRACT

In this study, the contents of a total of 54 publications, including 30 articles, 15 Msc thesis, 5 papers, 3 books and 1 book chapter, were analyzed in the field of crime geography in Turkey between 2003-2020. When we look at the literature reviews in the field of geography in our country, it is seen that these are available in sub-fields such as political geography, historical geography, tourism geography, transportation geography, urban geography, rural settlement geography and the use of GIS in geography. The main purpose of this study is to provide maximum contribution to the literature by filling the gap in a sub-field where evaluations are not available within the scope of national geography literature.

In the chronological analysis carried out within the scope of the research, studies on different settlements but in the same context were generally not evaluated separately, and sentence density was especially avoided by showing them in a single reference. Tables were used in order to monitor the numerical progress of the studies according to the years, and the provinces where the settlements subject to the studies are located are also shown on the map. In the research, the gaps in the literature in the field of crime geography and new areas that need to be addressed were tried to be determined, and it was also aimed to emphasize the studies that were a touchstone on the subject.

First of all, it has been seen that the rich literature, which is understood not to be limited to a single approach, has a wide range on thematic basis, from mapping the spatial distribution and concentration characteristics of crimes both in our country and abroad, to the distribution of crimes using historical data. The most common approach within this spectrum is the spatial analysis of crimes in our provinces, districts and rural settlements. At this point, it is revealed that crimes against property such as theft, extortion and fraud in settlements are the most concentrated type of crime. It is estimated that the fact that crimes against property require more official procedures on the basis of judicial and administrative institutions, such as murder and injury, along with the convenience of data acquisition, are thought to be effective in the study of crimes against property. When it comes to publications that examine specific crimes, the fact that they mostly focus on theft incidents is a negative situation in terms of diversity. At this point, especially in our metropolitan cities, especially in our settlements, the crimes committed against the person within the scope of the crime geography will be subject to more research and the mapping of the findings will provide valuable contributions to our security forces and also to the relevant institutions and organizations in keeping the databases on the characteristics of the crime updated. The diversification of specific crime types and the spatial factors behind them will be subject

to further studies, which will provide important benefits in terms of ensuring diversity in the literature.

Considering that all of the current 15 postgraduate theses in the crime geography literature consist of Msc theses, it is essential to produce PhD theses in the field of crime geography, where more comprehensive outputs can be obtained. The necessity of using the most up-to-date data available from relevant institutions and organizations in publications is another important issue. In the spatial analysis of crimes, it should not be forgotten that the most up-to-date data available to the literature and law enforcement will provide the most benefit. It is seen in the literature that 19 of 81 provinces are represented on their own or at the level of their districts or rural settlements in crime geography studies, which does not even correspond to 25% of our provinces. Due to the increase in the number of provinces where publications are made in the field of crime geography and the developments in the industry, agriculture and tourism sectors for a long period of time, the Mediterranean, Southeastern Anatolia, Marmara and Central Anatolia, which contain the provinces that are important centers of attraction in terms of migrations and many other main geographical factors, but which are the subject of the least number of publications. It is an important necessity to make Anatolia the subject of more studies in the field of crime geography.