

Türkiye’de Hizmet Ticareti ve Ekonomik Büyüme İlişkisi

Erol ÇAKMAK

Eda BOZKURT

Hayati AKSU

Ömer Selçuk EMSEN

cakmak@atauni.edu.tr

edbozkurt_85@hotmail.com

haksu@atauni.edu.tr

osemsen@hotmail.com

Services Trade and Economic Growth Relationship in Turkey

Abstract

In this study, the relationship between service trade and GDP has been investigated for Turkish Economy. In relevant literature, the relationship between service trade and economic growth varies depending on the level of economic development and openness. The relationship is generally observed as positive for developed countries though it is indefinite for developing ones. In empirical studies carried out for the relationship between service trade and GDP, regression analysis and its advanced extensions such as unit root and co-integration analyses are generally employed. The relationship is sought out for Turkey through an ARDL approach in this study. According to test results, the effect of service trade on economic growth is negative while the effect of the other independent variable, namely openness is found as positive, both short and long run. At the development level of Turkish economy, the positive effect of service trade on economic growth has not been observed yet. As Turkey becomes more open to trade, it is expected that positive effect on economic growth will be observed.

Keywords : Bound Test and ARDL Model, Service Trade, and Economic Growth.

JEL Classification Codes : O40, F14, F43.

Özet

Bu çalışmada Türkiye ekonomisinde hizmet ticareti ve GSYİH ilişkisi araştırılmıştır. Literatürde hizmet ticareti ve ekonomik büyüme arasındaki ilişki, ekonomilerin dışa açıklık ve gelişmişlik düzeyine bağlı olarak farklılık göstermektedir. Bu ilişki, gelişmiş ülkeler için daha çok pozitif yönlü olmakla birlikte, az gelişmiş ya da gelişmekte olan ülkeler açısından belirsizlik taşımaktadır. Hizmet ticareti ve GSYİH arasındaki ilişki üzerine yapılan deneysel çalışmalarda, genellikle regresyon, birim kök ve eş bütünleşme analizleri kullanılmaktadır. Bu çalışmada ise söz konusu ilişki, Türkiye için ARDL yöntemiyle test edilmiştir. Hem kısa dönem hem de uzun dönem test sonuçlarına göre Türkiye ekonomisinde hizmet ticaretinin ekonomik büyüme üzerine etkileri negatif iken; modelde yer alan bir diğer bağımsız değişken olan ekonominin dışa açıklığının etkisi pozitif çıkmıştır. Türkiye ekonomisinin içinde bulunduğu gelişmişlik düzeyinde, hizmet ticaretinin ekonomik büyüme üzerinde pozitif etkilerinin henüz görülemediği anlaşılmıştır. Dışa açıklıkla birlikte hizmet ticaretinin gelişme trendini sürdürmesi halinde ekonomik büyüme üzerinde pozitif etkilerin görülmeye başlanacağı söylenebilir.

Anahtar Sözcükler : Sınır Testi ve ARDL Modeli, Hizmet Ticareti, Ekonomik Büyüme.

1. Giriş

Bir bilim olarak iktisadın vücut bulmaya başladığı dönemlerde araştırmacılar daha çok mal kavramı üzerine yoğunlaşmışlardır. Merkantilist düşünceden klasik ekole kadar hizmetler artık ya da üçüncül sektör olarak nitelendirilmiştir. Bu açıdan hizmetler olgusu, tarım dışında kalan ve dolayısıyla sermaye birikimi yaratmayan basit hizmetçilik faaliyetleri olarak değerlendirilmiştir. Böyle bir değerlendirme uzun süre dış ticarete de fiziki malların hâkimiyetine sebep olmuştur. Ancak, ulaştırma ve haberleşmedeki gelişmelere paralel olarak hizmet unsuru da dış ticarete kendini gösterdiği gibi, zamana bağlı olarak ağırlığının arttığı gözlenmiştir. Bu bağlamda modern ekonomilerde giderek artan bir öneme sahip olan hizmet kavramının iktisat literatüründe 1950’li yıllardan sonra yaygın bir şekilde kullanıldığı dikkat çekmektedir.

Hizmetlerin tanımlaması ve sınıflandırılması açısından literatür incelendiğinde, bu tanımlama ve tasnifin yazarlara, ülkelere ve kurumlara göre farklılık arz ettiği söylenebilir. Diğer bir ifadeyle ortak bir tanımlama ve sınıflandırma hususunda tam bir uzlaşmanın sağlandığı söylenemez. Araştırmacılar bakımından hizmetlere ilişkin ilk çalışma T. P. Hill’e aittir. Hill, hizmetlerin saklanmadığı ve üretildiği anda tüketilmesi gerektiğine odaklanarak, hizmetleri bir kişi veya ekonomik birimin başlangıçta bahsedilenden farklı olarak bir kişi ya da ekonomik birimle önceden yapılan anlaşma çerçevesinde gerçekleştirdiği aktivitelerin meydana getirdiği değişim olarak ifade etmiştir (Hill, 1977: 4). Hizmet kavramına ilişkin olarak dikkat çekici diğer tanımlamalar AET ve GATS’da yapılmıştır. AET’de hizmetler normal olarak bir ücret karşılığı yapılan ve malların, sermayenin ve kişilerin serbest dolaşımı kapsamına girmeyen işler olarak tanımlanmaktadır (DPT, 2000: 2). GATS Uruguay Round esnasında ise gelişen teknolojiyle birlikte hizmetler üzerinde meydana gelen değişim ve çeşitliliğin yeni hizmet türlerini ortaya çıkaracağı ve nasıl bir tanımlama yapılırsa yapılsın yetersiz kalacağı belirtilmiştir. Bu açıdan hizmet kavramını tam olarak kuşatan bir kavramsal bütünlüğün oluşmamasında özellikle iktisadi açıdan üçüncü sektör olarak tanımlanan hizmetler sektörünün ekonomik gelişmenin lokomotifi olmasından kaynaklanan yenilikçiliği ve değişime açık boyutunun etkili olduğu söylenebilir. Dolayısıyla diğer sektörlerle göre ekonomiyeye daha dinamik unsur kazandırıcı niteliği bulunan hizmetlerin mülkiyet sahipliği açısından kamu ve özel hizmetler şeklinde tasnifi yapılabileceği gibi, ana sektörün alt başlıkları şeklinde de, yani sağlık, eğitim, güvenlik v.b. sınıflandırması yapılabilir.

Günümüzde hizmetler sektörü, teknoloji ve iletişim-enformasyon alanındaki gelişmelerle giderek çeşitlenirken, ekonomik değerler üzerinde daha etkili olduğu dikkat çekmektedir. Bu noktada Dünya Bankası verilerine göre değerlendirme yapıldığında, 2007 yılı itibarıyla dünya ekonomisinde hizmetler sektörünün GSYİH içindeki payının %70'lere ulaştığı dikkati çekmektedir (bkz. Tablo: 1). Diğer taraftan istihdamın sektörel dağılımında ise gelişmiş ülkelerde bu oranın %75'e ve gelişmekte olan ülkelerde ise %60'a ulaştığı

ifade edilmektedir. Ortaya çıkan bu yapı, C. Clark ve A. Fisher tarafından ortaya atılan “üç sektör kanunu”nun doğasıyla örtüşmektedir. Burada birincil sektör olarak tarım, ikinci sektör olarak sanayi ve üçüncül sektör olarak hizmetler sektörü nitelendirilmesi yapılarak; gerek istihdamın, gerekse ulusal gelirin gelişmişlik düzeyine paralel olarak ağırlıklı biçimde bu sektörlerce oluşturulduğu ifade edilmektedir. Bu kanuna göre ulusal gelir ve istihdamın gelişmemiş ekonomilerde ağırlıklı olarak tarım sektörünün, gelişme sürecindeki ekonomilerde sanayinin ve gelişmişlikte üst noktalara gelindiğinde de hizmetler sektörünün ağırlıklı paya sahip olduğunu vurgular (Çakmak, 1996: 52). Ulusal gelir ve istihdam yapısında sektörel bazda ortaya çıkan bu değişimler aynı zamanda ülkenin faktör donanımındaki dönüşümünü ifade eder. Bu durumda, yani faktör donatımında benzeşmeler ise özellikle gelişmişlik düzeyi benzer toplumlarda endüstri-içi ticaret olgusunun dış ticarete önemli bir belirleyici olduğuna temas eder ve bu yaklaşım çerçevesinde dış ticaret yapısının oluştuğu ileri sürülür. Endüstri-içi ticarete mal farklılaştırmasına paralel olarak ortaya çıkan dış ticaret yapısının da hizmet ticareti farklılaştırması boyutuyla dış ticareti yarattığına temas edilir (Ekinci, 2008: 90).

Burada ulusal ekonomilerde giderek ağırlıklı bir sektör konumuna gelen hizmetler sektörünün giderek daha liberal politika uygulamalarına paralel olarak dış ticarete de sıçrama gösterdiği söylenebilir. Bu yönüyle toplam dünya ticareti içerisinde hizmet ticaretinin payı gelişmiş ülkelerde %72 ve gelişmekte olan ülkelerde %25’dir. Dolayısıyla gelişmiş ve gelişmekte olan ülke ayırımı yapıldığında, gelişmiş ülkelerin hizmet ticaretinin daha yüksek katma değerler içerdiği ve buna karşılık gelişmekte olan ülkelerde ise hizmet ticaretinin daha çok basit işgücü tanımlamasıyla yerine getirildiği ve bu nedenle katma değerinin düşük kaldığı gözlenmektedir (Bhagwati, 1987: 553–554).

Tablo: 1
Dünyada Gelir Sınıflandırmasına Göre Hizmetler Sektöründe Gelişmeler

	Gelir Grupları	1977	1987	1997	2007	2008
Hizmetler Sektörünün GSYİH İçindeki Payı	Dünya	55.3	60.3	65.8	69.3	-
	Düşük	-	40.4	43.1	46.1	46.5
	Orta	40.6	43.8	51.7	53.0	53.5
	Yüksek	50.8	63.5	68.9	72.8	-
Hizmetler Sektörünün Cari Değerleri (milyar dolar)	Dünya	3.584,78	9.310,43	18.349,17	33.637,28	-
	Düşük	-	74,78	95,53	197,73	241,43
	Orta	577,26	1.129,15	2.757,96	6.687,29	7.915,01
	Yüksek	3.000,29	8.112,66	15.498,62	26.717,03	-

Kaynak: World Bank, World Development Indicators, 2010.

Dünyadaki gelişmeler Birinci sektörden ikinci sektöre ve ikinci sektörden de üçüncü sektöre doğru gerek üretim, gerekse dış ticaretin kaydığına işaret etmektedir.

Sektörel anlamdaki dönüşümlere paralel olarak hizmetler ticaretinde karşılaştırmalı üstünlüğün meydana getirdiği avantajlar ise, hizmetlere ilişkin pazarların daha fazla yabancı katılıma, yani rekabete nasıl açılabilceğine ilişkin uygun politika araştırmasını da beraberinde getirir (Hoekman ve Mattoo, 2008). Türkiye’de de 1980 sonrası uygulanan dışa açık ekonomi politikaları, başlangıçta daha ziyade mal ticaretine yoğunlaşırken, özellikle 1990 sonrasında hizmet ticareti ivme kazanmıştır. Dolayısıyla bu çalışmada Türkiye için hizmet ticaretinin GSYİH üzerindeki olası etkileri araştırılmıştır. Bu amaçla Cobb-Douglas tipi bir büyüme modeli esas alınarak, hizmet ticaretinin büyüme üzerindeki etkileri araştırılmaya çalışılmıştır.

2. Literatür Araştırması

Uluslararası hizmet ticareti ve ekonomik büyüme üzerine ilişkileri incelemeyi amaçlayan uygulamalı araştırmaların daha çok hizmet alt sektörleri üzerine yoğunlaştığı dikkat çekmektedir. Bu çalışmalarda ilişkinin tahmini için farklı modeller, ülkeler ve dönemler kullanılmıştır. Aşağıdaki tabloda bu konuda yapılmış çalışmalardan bir kısmı özet olarak verilmiştir.

Tablo: 2
Hizmet Ticareti ve Ekonomik Büyüme Literatür Özeti

	Yazar(lar)/ Çalışma Yılı	Ülke(ler)/ Dönemi	Yöntem	Sonuç
Genel Nitelikteki Çalışmalar	François-Schuknecht (1999)	93 ülke için, 1985–1986	Panel Veri Analizi	Finansal sektör rekabeti ve finansal sektör açıklığıyla büyüme arasında güçlü pozitif ilişkiler bulunmaktadır.
	Frankel-Romer (1999)	150 ülke için, 1985	Yatay Kesit Analizi	Hizmet ticareti ile ekonomik büyüme arasında nedensel ilişki bölgesel anlamda farklılık göstermektedir.
	Mattoo-Rathindran-Subramanian (2001)	60 ülke için, 1990–1999	Yatay Kesit Analizi	Telekomünikasyon hizmetlerinde tam dışa açılan ülkelerde daha üst bir büyüme performansı söz konusudur.
	El Khoury-Savvides (2006)	GÜ ve AGÜ’ler, 1990–2000	Eşik Değer Analizi	Telekomünikasyon ve finansal hizmetlerde ticaret ve büyüme ilişkileri araştırmasında, düşük gelirli ülkelerde telekomünikasyonun ve yüksek gelirli ülkelerde ise finansal hizmetler ticaretinin büyümeyi olumlu etkilediği tespit edilmiştir.

	Lee-Chang (2007)	OECD ve dışında kalan ülkeler, 1990–2002	Nedensellik ve Eş-bütünleşme testleri	Turizmdeki gelişme OECD ülkeleri dışında kalan ülkelerin büyümesi üzerinde daha fazla etkilidir. Uzun dönemde OECD ülkelerinde turizmden ekonomik büyümeye doğru tek yönlü bir ilişki vardır.
	Handsa (2003)	115 alt sektör (22 tarım- 88 sanayi–12 hizmet), 1993–1999	Girdi-Çıktı Analizi	Hizmet sektörünün tarım ve sanayiye göre büyüme üzerine etkileri daha güçlüdür. Fakat katma değer açısından hizmet sektörünün payının zayıf olduğu tespit edilmiştir.
	Po-Huang (2008)	88 ülke (1.Grup:57, 2.Grup:8 ve 3.Grup:23 ülke), 1995–2005	Eşik Değer Analizi	Hasılanın yüzdesi olarak kabul edilen uluslararası turizm gelirleri belirli bir eşik değerinin altında olan ülkelerde turizmin ekonomik büyüme üzerine etkisinin olmadığı görülmüştür.
	Lam-Shui (2010)	Çeşitli ülke ve bölgeler, 1980–2006	Dinamik Panel Veri Analizi	Avrupa ülkeleri ve yüksek gelirli ülkelerde haberleşme hizmetleri ile ekonomik büyüme arasında çift yönlü bir ilişki vardır.
Gelişmiş Ülkeler Üzerine Yapılan Çalışmalar	Kiyota (2005)	Japonya, 1985–1995	Girdi-Çıktı Tabloları	Hizmetler içerisinde AR-GE'nin payı Japonya'nın mal ihracatı içerisindeki payından daha yüksektir.
	Lee (2008)	25 OECD ülkesi, 1975–2004	Dinamik Panel Veri Analizi	Hizmetler sektöründe yakınsamanın yok denecek düzeyde olduğu tespit edilmiştir.
	Maroto-Sanchez / J. Cuadrado-Roura (2009)	37 OECD Ülkesi, 1980–2005	Panel Veri Analizi	Hizmetlerdeki büyüme ile ekonomik verimlilik artışı arasındaki ilişkinin pozitif ve istatistikî açıdan anlamlı olduğu belirlenmiştir.
Gelişmekte Olan ve Az Gelişmiş Ülkeler İçin Yapılan Çalışmalar	Madden-Savage (1998)	Geçiş Ekonomileri, 1990–1995	Panel Veri Analizi	Haberleşme hizmetleri için yapılan altyapı yatırımlarıyla ekonomik büyüme arasında ilişki vardır.
	Kar-Pentecost (2000)	Türkiye, 1963–1995	Nedensellik, Eş-bütünleşme, Vektör Hata Düzeltme Modeli	Finansal gelişmeden ekonomik büyümeye doğru güçlü, ekonomik büyümeden finansal gelişmeye doğru zayıf bir ilişki vardır.
	Özdemir-Öksüzler (2006)	Türkiye, 1963–2003	Johansen Eş-bütünleşme Testi, Vektör Hata Düzeltme Modeli	Turizmden ekonomik büyümeye doğru tek yönlü bir ilişki vardır.

Banga (2005)	Hindistan, 1990–2002	Tanımlayıcı İstatistikler	Yazılım ve telekomünikasyon hizmetleri ile posta ve demiryolu taşımacılığı ayırımında, birinci gurubun görece daha yüksek katma değer taşıdığı ve bu da yüksek gelirli ülkelerde büyümeyi olumlu etkilerken; ikinci gurubun ise katma değerinin düşük olmasına karşılık düşük gelirli ülkelerde büyümeyi pozitif etkilediği tespit edilmiştir.
Aslan-Küçükaksoy (2006)	Türkiye, 1970–2004	Nedensellik Testi	Finansal gelişmeden ekonomik büyümeye doğru nedensel ilişki vardır.
Bahar (2006)	Türkiye, 1963–2004	Vektör Otoregresyon Analizi (VAR)	Turizm ile ekonomik büyüme arasında uzun dönemde karşılıklı bir ilişki vardır.
Keck-Zebaze (2009)	Güney Afrika, 1997–2003	Panel Veri Analizi	Rekabetçi telekomünikasyon uygulamalarının ekonomik büyümeyi pozitif yönde etkilediği tespit edilmiştir.
Lautier (2008)	Tunus, 1985–2005	Tanımlayıcı İstatistikler	Sağlık hizmetlerindeki gelişme toplam ihracata ve istihdama olumlu yansımalarda bulunmaktadır.
Coşkun, Temizel-Taylan (2009)	Türkiye, 1998–2008	Eş-bütünleşme ve Nedensellik Testi	Uzun dönemde bankacılık sektöründeki gelişme ekonomik büyümeyi pozitif yönde etkilemektedir. Kısa dönemde ise etkisi yoktur.

Genel olarak literatür özeti dikkate alındığında, teorik beklentilere paralel olarak katma değeri yüksek niteliğe sahip hizmet ticareti ile ekonomik büyüme arasında anlamlı ilişkilerin daha çok gelişmiş ülkeler açısından ortaya çıktığı gözlenmektedir. Buna karşılık az gelişmiş ya da gelişmekte olan ülkelerde ise katma değer açısından düşük hizmet ticareti ile ekonomik büyüme arasında ilişkiler yakalanamazken; yüksek katma değerli hizmetler boyutu ve büyüme ilişkilerini ortaya koyan çalışmalar yaygındır. Diğer bir ifadeyle gelişmekte olan veya az gelişmiş ülkeler bağlamında hizmet ticareti ve büyüme ilişkilerinde ciddi anlamda zayıflıklar söz konusudur. İlişkilerin yakalandığı alt sektörler ise daha çok katma değer düşük olduğu turizm, posta v.b. sektörlerdir. Diğer bir ifadeyle yapılan çalışmalar göstermektedir ki, az gelişmiş ve gelişmekte olan ülkelerde hizmetler ticaretinin GSYİH üzerinde anlamlı bir etkisi bulunmamaktadır.

Tablo: 3
Dünyada Gelir Sınıflandırmasına Göre Mal ve Hizmet ile Hizmet İhracının GSYİH
Toplam İhracat İçindeki Payları

	Gelir Grupları	1977	1987	1997	2007	2008
Hizmet İhracatının Payı	Düşük	-	-	0.055	0.065	0.064
	Orta	0.022	0.024	0.040	0.046	0.046
	Yüksek	0.037	0.038	0.048	0.069	0.071
Mal ve Hizmet İhracatının Payı	Düşük	-	-	0.221	0.359	0.367
	Orta	-	0.161	0.237	0.341	0.343
	Yüksek	0.193	0.187	0.230	0.301	0.317

Not: Birinci satırda görünmez kalemler olarak ifade edilen hizmetlerin ulusal ekonomideki payı-ağırlığı gösterilmiştir. İkinci satırda, yani mal ve hizmet ihracatının GSYİH içindeki payı da ekonominin toplam dış âleme sunduğu mal ve hizmetlerin GSYİH içindeki payını ifade eder ve bu kalem aynı zamanda ekonominin dışa açıklığının göstergeleri arasında sayılır.

Kaynak: World Bank, World Development Indicators, 2010.

Bu durum da hem dış ticaret teorilerinin hem de kalkınma iktisadının mantığı ile örtüşmektedir. Özellikle gelişmişlik açısından belirli bir düzeye ulaşamayan ülkelerde hizmetler sektörünün gelişmemiş olması doğal olduğu gibi, bu ekonomilerin aynı zamanda mal ticareti ile ekonomik büyüme ilişkileri de söz konusu olmadığına dair klasikleşmiş nitelik taşıyan yaygın bir literatür de (bkz. Michaely, 1977; Tyler, 1981; Feder, 1982; Balassa, 1985; Krueger, 1990; Ram, 1985, 1987; Sengupta ve Espana, 1994) bulunmaktadır (Emsen ve Değer, 2007: 161–195). Dolayısıyla hizmetler sektörünün yeterince gelişmediği ve bu nedenle arzının da kısıtlı olduğu ekonomilerde hizmet ticareti için uygun iklimin oluşmadığı görülürken; bu durumun yansımaları da hizmetler sektörü ticareti ve ekonomik büyüme arasında doğrusal ilişkilerin yakalanamamasıdır.

3. Veri Seti ve Yöntem

GSYİH ile hizmet ticareti arasındaki ilişkilerin araştırılmasında kullanılması planlanan model, en basit şekliyle bağımlı değişkenin GSYİH olarak belirlendiği ve açıklayıcı değişkenler olarak üretim faktörlerinin, yani emek ve sermayenin yer aldığı Cobb-Douglas tipi üretim fonksiyonuyla tanımlanır:

$$Q=A \cdot K^a \cdot L^b \quad (1)$$

Burada Q, çıktı düzeyini; K, sermaye miktarını ve L, emek miktarını ifade ederken; a, üretimin emeğe göre esnekliğini ve b de üretimin sermaye esnekliğini gösterir. Bu üretim fonksiyonu ölçeğe göre sabit getiriler ($a + b = 1$) varsayımından hareketle aşağıdaki şekilde ifade edilen dönüşümü söz konusu olur:

$$\ln Q = \ln A + \alpha \ln K + \beta \ln L \quad (2)$$

Burada model doğrusallaştırılmıştır (Gujarati, 2003: 215). Çalışmada asıl GSYİH ile hizmet ticareti ilişkilerinin araştırılması amaçlandığından, GSYİH’ye olası etkileri düşünülen hizmet ticaretinin modele dâhil edilmesi ile ortaya çıkan model aşağıdaki şekle dönmüştür.

$$\ln Y_i = \ln \beta_1 + \beta_2 \ln L_{2i} + \beta_3 \ln K_{3i} + \beta_4 \ln S_{4i} + \beta_5 \ln O_{5i} + u_i \quad (3)$$

Bu forma bağlı olarak çalışmada zaman serisi analizleri bağlamında tanımlayıcı istatistiklere, korelasyon katsayısına, birim kök sınamalarına ve sınır testi uygulamalarına gidilmiştir. Çalışmada kullanılan veriler ise Dünya Bankası Elektronik Veri Sistemi’nden alınmıştır. Veriler yıllık olup 1974–2008 yılları arasını kapsamaktadır. Kullanılan değişkenler GSYİH (GDP), sabit sermaye stokunun GSYİH’ya oranı (CAP), aktif nüfus (ACTPOP), dışa açıklığın göstergesi olarak ihracat ve ithalat toplamının GSYİH’ya oranı (OPEN), hizmet ihracatının GSYİH’ya oranı (SER)’dir. Çalışmada E-views 5.1 paket program kullanılmıştır.

4. Tahmin Sonuçları

Çalışmada değişkenlere ait tanımlayıcı istatistikler Tablo: 4 yardımıyla incelenebilir. 1974–2008 döneminde ortalama GDP 193 milyar dolar iken, hizmet ihracatının GSYİH’ya oranını ifade eden SER ortalaması %15’dir. Diğer taraftan üretim üzerine birinci dereceden etkili olan faktörlerden ACTPOP ortalaması 34,8 milyon ve CAP ortalaması %19 iken; ekonominin dışa açıklığını temsil eden OPEN ortalaması ise %34,8’dir.

Tablo: 4
Değişkenlere Ait Tanımlayıcı İstatistikler

	GDP	CAP	ACTPOP	OPEN	SER
Ortalama	1.93E+11	0.198337	34823177	34.75022	0.157903
Medyan	1.51E+11	0.198734	34418784	34.82708	0.158608
Maksimum	7.35E+11	0.264198	49448640	54.97032	0.274408
Minimum	4.12E+10	0.143953	21786460	9.102440	0.032198
Standart Sapma	1.73E+11	0.038901	8638820.	13.26409	0.072033
Gözlem	35	35	35	35	35

Tablo: 5’de değişkenlere ait korelasyon katsayıları vasıtasıyla CAP, ACTPOP, OPEN ve SER değişkenlerinin GDP üzerine etkisi görülmektedir. Buna göre GDP üzerinde bağımsız değişken olarak alınan değişkenlerin etkisinin bulunduğu

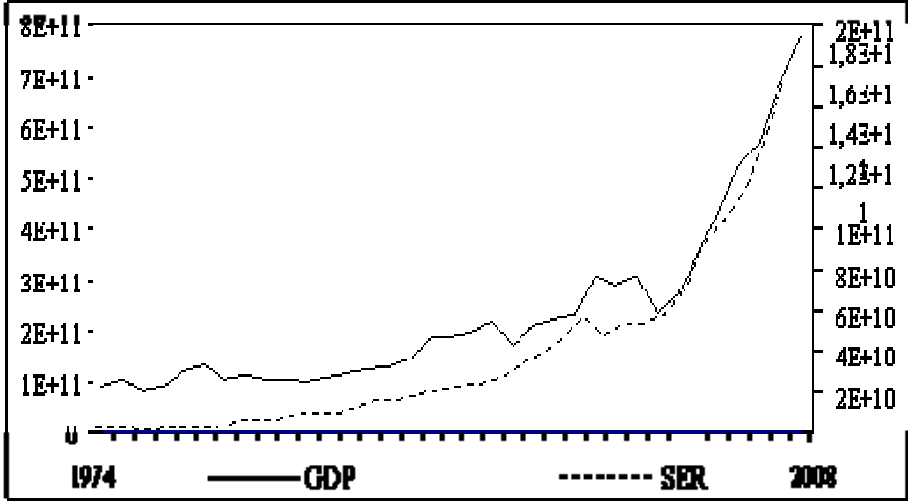
gözükmektedir. GDP ile SER arasındaki korelasyon katsayısı 0.634 olup, bunun da orta derecede bir ilişki şeklinde olduğu söylenebilir.

Tablo: 5
Değişkenlere Ait Korelasyon Katsayıları

	GDP	CAP	ACTPOP	OPEN	SER
GDP	1				
CAP	0.988	1			
ACTPOP	0.852	0.852	1		
OPEN	0.682	0.697	0.916	1	
SER	0.634	0.640	0.908	0.984	1

Şekil: 1, 1974–2008 döneminde Türkiye’de GDP ile hizmet ihracatı arasındaki ilişkileri göstermektedir. Şekilde kırılma noktalarından da görüleceği üzere ekonomik kriz ya da daralma olgularının yaşandığı yıllarda GDP’de istikrarsız dalgalanmalar söz konusudur. Buna karşılık hizmetler ihracatı uzun süre durağan seyir takip etmiş ve 1990’lardan itibaren ise sıçrama göstermiştir. Ancak, ele alınan 1974–2008 arası dönemde, GDP’de 1976, 1980, 1982, 1991, 1994, 1999 ve 2001 yıllarında daralmalar yaşanırken; en önemli daralma yılları da 1980, 1994 ve 2001 yılları olmuştur. Buna karşılık hizmet ihracatının söz konusu yıllarda GDP’deki daralmaya paralel olarak artış trendinde düşüşün belirgin bir şekilde yaşandığı yıllar ise sadece 1976 ve 1999 yılları olmuştur. Diğer taraftan 1991 ve 2001’de GDP’de önemli daralmalar yaşanırken, hizmet ticaretindeki değişme bir önceki yıla göre hemen hemen sabit kalmıştır. Dolayısıyla ele alınan dönemde GDP ve hizmet ticareti arasında bir ilişkiden ziyade, hizmet ticaretinin kendi genişleme süreci içerisinde olduğu dikkat çekmektedir.

Şekil: 1
Türkiye Ekonomisinde GDP ve SER İlişkileri



Yukarıdaki betimleyici tanımlamaların yanı sıra ekonometrik bir model çerçevesinde, ekonomik büyüme ile hizmet ticareti arasındaki ilişkiler, zaman serisi analizi ile incelenecektir. Böylece ilişkinin olup olmadığı ve bir ilişki varsa, bunun yönün belirlenmeye çalışılacaktır. Bu çerçevede sahte regresyon sorununa düşmemek için birim kök sınamalarına ihtiyaç vardır. Bilindiği gibi bir zaman serisinin ortalaması ile varyansı zaman içinde değişmiyorsa ve iki dönem arasındaki ortak varyansı bu ortak varyansın hesaplandığı döneme değil de yalnızca iki dönem arasındaki uzaklığa bağlıysa, serinin durağan olduğu söylenebilir ve yapılacak tahminler de sahte regresyon içermez (Gujarati, 2003: 713). Bu çalışmada sınır testi yapılabilmesi için değişkenlerin I(0) veya I(1) olmalarının araştırılmasına gereksinim vardır. Çalışmada modele temel teşkil eden değişkenlere ait durağanlık sınaması sonuçları Tablo: 6’da verilmiştir.

Tablo: 6
ADF Birim Kök Sınama Sonuçları

Değişkenler	GDP		CAP		ACTPOP		SER		OPEN	
	Seviye	I. Frk.	Seviye	I. Frk.	Seviye	I. Frk.	Seviye	I. Frk.	Seviye	I. Frk.
Test İstatist.	1.686	-4.886	-1.840	-4.843	-1.061	-2.750	-2.722	-6.142	-3.275	-5.055
Kritik Değerler										
1%	-4.252	-4.262	-4.252	-4.262	-3.654	-3.654	-4.252	-4.262	-4.262	-4.262
5%	-3.548	-3.552	-3.548	-3.552	-2.957	-2.957	-3.548	-3.552	-3.552	-3.552
10%	-3.207	-3.209	-3.207	-3.209	-2.617	-2.617	-3.207	-3.209	-3.209	-3.209

ADF birim kök test sonuçlarına göre değişkenler seviyeler cinsinden durağan değildir. Analiz birinci farklar cinsinden tekrarlandığında; GDP, ACTPOP, CAP, SER ve OPEN değişkenlerinin durağan oldukları tespit edilmiştir. Fakat değişkenlerin aynı dereceden durağan olmamaları durumunda, model için uzun dönem ilişkiler eş-bütünleşme testi yardımıyla araştırılmaz hale gelir. Bu durumda genellikle vektör otoregresif (VAR) analizi gerçekleştirilir. Bu olumsuz durumun çözümünde ve dolayısıyla uzun dönemli ilişkilerin araştırılmasında Pesaran vd. (2001: 289–326) sınır testi (autoregressive distributed lag: ARDL) analizleri uygulanır.

Eş-bütünleşme analizinde bağımlı değişkeni açıklamaya çalışan tahmincilerin tümünün 1 veya daha üst değerde bütünleşik olduğu kısıtlaması söz konusudur. Bağımlı değişken ve tahminciler arasındaki seviye değerleri açısından ilişkinin olmadığına dair sıfır hipotezi varsayımında, bağımlı değişken sürecini tanımlayan süreç, tahmincilerin sadece $I(0)$ ve $I(1)$ veya karşılıklı olarak eş-bütünleşik olup olmadığı hususunu $I(1)$ olarak kabul eder. Tahmincilerin sadece $I(0)$ ve $I(1)$ veya karşılıklı olarak eş-bütünleşik olup olmadığına dair belirsizliğin bilinmediği durumda, yazarların geliştirdiği asimptotik teori, değişkenler arasındaki tekil seviye ilişkisinin varlığını test etmede basit tek değişirlikli bir çatı sağlar.

Tablo: 7
Eş-bütünleşme Testi İçin Uygun Gecikme Uzunluğu Araştırması

Trendsiz					
	AIC	SC	LM(1)	LM(2)	LM(3)
Eq1	-1.991040	-1.310809	0.06 (0.80)	0.73 (0.69)	2.83 (0.42)
Eq2	-2.660465	-1.744380	4.87 (0.03)	4.99 (0.08)	5.18 (0.16)
Eq3	-3.598719	-2.442278	7.47 (0.01)	7.90 (0.02)	14.75 (0.00)
Trendli					
	AIC	SC	LM(1)	LM(2)	LM(3)
Eq1	-2.508233	-1.782653	0.01 (0.91)	0.33 (0.85)	2.15 (0.54)
Eq2	-2.803532	-1.5841643	7.24 (0.00)	9.16 (0.01)	12.31 (0.01)
Eq3	-4.435119	-3.222420	22.42 (0.00)	23.83 (0.00)	26.96 (0.00)

Eş-bütünleşme testi için uygun gecikme uzunluğu araştırmasında LM değerlerinden 0,05 ve üzeri değerlere sahip eşitlikler seçilir. Buna göre 1 no'lu eşitliklerde trendsiz ve trendli tüm LM değerlerinin uygun gecikme içerdiği Tablo: 6'dan görülmektedir. Bilindiği gibi LM değerleri otokorelasyon olup olmadığını test eder.

Burada hem trendli hem de trendsiz bir gecikmeli eşitliklerde otokorelasyon bulunmadığı için AIC ve SC değerlerine bakılmaksızın, bu eşitlikler uzun dönemli ilişkinin varlığı konusundaki araştırmaya temel teşkil edecektir.

Uygun bulunan eşitlikler esas alınarak uzun dönem ilişkinin olup olmadığı wald testi ile hesaplanan F değerleri ve bağımlı değişkenin gecikmeli değerinin t değerleri Pesaran, Shin ve Smith (2001)’de verilen tablo değerleri ile karşılaştırmak suretiyle araştırılır.

Tablo: 8
Eş-bütünleşme Testinde Seçilen Bir Gecikmeli Eşitlikler İçin Hesaplanan t ve F İstatistiklerinin Değerleri

Trendli	Trendsiz
$t_v = -3.28$	$t_{ii} = -0.73$
$F_{iv} = 4.68$	$F_{iii} = 1.76$
$F_v = 5.41$	

Tablo: 9
t ve F Değerleri İçin Kritik Değerler

Trendli				Trendsiz			
Önem Düzeyleri	%10	%5	%1	Önem Düzeyleri	%10	%5	%1
t_v	-3,13/-4,04	-3,41/-4,36	-3,96/-4,96	t_{iii}	-2,57/-3,61	-2,86/-3,99	-3,43/-4,60
F_{iv}	3,03/4,06	3,47/4,57	4,40/5,72	F_{iii}	2,45/3,52	2,86/4,01	3,74/5,06
F_v	3,03/4,06	3,47/4,57	4,40/5,72				

Kaynak: Pesaran ve diğ., 2001: 301-302,304-305.

Tablo: 8’de verilen hesaplanmış F ve t değerleri Tablo: 9’daki kritik değerle karşılaştırıldığında, trendli modelin t istatistiği kararsızlık bölgesinde, hesaplanan F istatistiklerine göre ise %5 önem düzeyinde eş-bütünleşme ilişkisinin olduğu görülmektedir. Trendsiz modelde ise eş-bütünleşme ilişkisi olduğuna dair anlamlı bulgulara rastlanamamıştır. Tablo 7’de de görüldüğü gibi AIC ve SC seçim kriterlerine göre trendli model, trendsiz modele göre daha güçlü olduğundan, trendli model esas alınarak, değişkenler arasında uzun dönemli ilişki olduğuna karar verilmiştir.

Değişkenler arasında eş-bütünleşmenin olduğuna karar verdikten sonra AIC kriteri kullanılarak değişkenlerin seviye değerleri ile Tablo 10’da verilen ARDL (1,3,1,0,0) modeli tahmin edilmiştir.

Tablo: 10
ARDL (1,3,1,0,0) Uzun Dönem Büyüme Eşitliği İçin Hesaplanan Katsayılar

Değişkenler	Katsayı	Standart Hata	p değerleri
C	-17.12447	7.692576	0.0366
LGDP(-1)	0.814873	0.133995	0.0000
L OPEN	-0.446977	0.276163	0.1198
L OPEN (-1)	1.054043	0.206465	0.0000
L OPEN((-2)	-0.247671	0.165527	0.1488
LOPEN(-3)	-0.086011	0.134112	0.5279
LCAP	0.533674	0.203941	0.0157
LCAP(-1)	-0.455605	0.192206	0.0270
LSER	-0.497407	0.211698	0.0282
LACTPOP	1.162443	0.649790	0.0874
R ²	0.987752	F-istatistiği	197.1291
Düzeltilmiş R ²	0.982741	F-istatistiği p değerleri	0.000000
D-W istatistiği	2.200635		

ARDL (1,3,1,0,0) modelinden hareketle hesaplanan uzun dönem ilişkilerini veren eşitlik ise;

$$lgdp = -92.501 + 1.476 lopen + 0.421 lcap - 2.686 lser + 6.279 lactpop$$

(35.58) (2.32) (0.66) (2.12) (1.78)

şeklinde. Parantez içerisinde verilen t değerler Wald istatistiği (bkz. Brooks, 2007: 174) kullanılarak hesaplanmıştır.

Burada Türkiye ekonomisi için uzun dönemde GDP üzerine OPEN, CAP ve ACTPOP değişkenleri pozitif etkiye sahipken; SER değişkeni beklenenin aksi yönde, yani negatif etki göstermektedir. Diğer taraftan bu değişkenlerin istatistikî açıdan anlamlılığına bakıldığında, OPEN ve SER değişkenlerinin anlamlı oluşu dikkati çekmektedir. Dolayısıyla Türkiye ekonomisinin uzun dönemli büyüme sürecinde, dışa açık ekonomi politikaları uygulamalarının etkili olduğu söylenebilir. Özellikle 1980'den sonra uygulanan dışa açık ekonomi politikalarının ekonomide kırılganlıkları artırmasına karşılık, bir tür öğrenme süreçlerini harekete geçirerek, büyümede önemli fonksiyon gördüğü açıktır. Buna karşılık dışa açıklık paralelinde hizmet ticaretinin ise büyüme üzerinde negatif ve istatistikî açıdan da anlamlılık gösteren etkilerinin olması, Türkiye ekonomisinin henüz belirli bir olgunluk düzeyini yakalayamadığının göstergesi konumundadır. Diğer bir ifadeyle dışa açıklığın mevcut ekonomik yapıya göre daha üst düzey nitelikte hizmet ticareti içermemesi ve mevcut hizmet ticaretinin de katma değerinin yeterince yüksek olmaması, hizmet ticaretine ağırlık veren politikaların büyümede lokomotif güç olamadığı anlaşılmaktadır.

Ayrıca üretimde temel girdi konumundaki emek ve sermayenin istatistiki açıdan anlamlılık düzeyi düşük olmasına rağmen, pozitif işarete sahip olması teorik beklentilere uygundur. Türkiye ekonomisinde tasarruf eğilimini ve dolayısıyla sermaye stokunu artırıcı politika önlemlerine yönelmenin yatırımları artırarak emeğin verimliliğini artırması beklenir.

Yukarıdaki verilen uzun dönem tahmininin yanı sıra kısa dönem ilişkilerin de araştırılması yoluna gidilmiştir. Bu süreçte kısa dönem ilişkiler araştırmak için uzun dönem eşitliğinden elde edilen hata terimleri, kısa dönemli ilişkileri ortaya koyan eşitlikte hata düzeltme terimi olarak kullanılması suretiyle Tablo: 11’deki model tahmin edilmiştir.

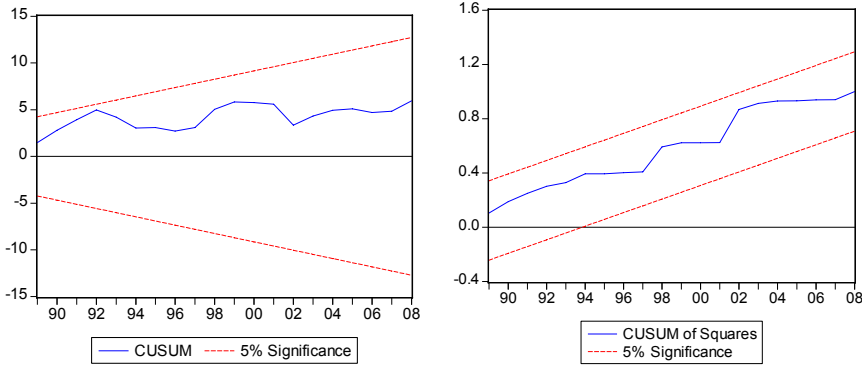
Tablo: 11
ARDL (1,3,1,0,0) Kısa Dönem Büyüme Eşitliği İçin Hesaplanan Katsayılar

Değişkenler	Katsayı	Standart Hata	p değerleri
C	-0.037651	0.064631	0.5667
LGDP(-1)	0.926735	0.225514	0.0005
LOPEN	-0.252432	0.106073	0.0274
LOPEN(-1)	0.696751	0.147501	0.0001
LOPEN(-2)	-0.168875	0.059228	0.0099
LOPEN(-3)	-0.050279	0.052885	0.3531
LCAP	0.432164	0.051224	0.0000
LCAP(-1)	-0.349391	0.104790	0.0033
LSER	-0.251720	0.109523	0.0325
LACTPOP	1.748070	2.420218	0.4785
ECM(-1)	-0.909235	0.196281	0.0002
R ²	0.959859	F-istatistiği	47.82465
Düzeltilmiş R ²	0.939789	F-istatistiği p değeri	0.000000
D-W istatistiği	1.965539		
Obs. ARCH R ²		2.765218	0.102891
Obs. White R ²		29.19838	0.083926
Jarque-Bera Norm.		0.621857	0.732766

Kısa dönem eşitliğinde ECM katsayısı beklendiği üzere negatif işaretli ve anlamlı çıkmıştır. Katsayı değerinin yaklaşık -1’e eşit olması, kısa dönemde, uzun dönemden sapmaların yaklaşık olarak 1 yıl içerisinde kendini telafi ettiğine işaret eder. Burada Türkiye ekonomisinde kısa dönemde hizmet ticaretinin GDP üzerindeki etkilerinin negatif ve anlamlı olduğu görülmektedir. Kısa dönem büyüme eşitliğinde, uzun dönem büyüme eşitliğindeki gibi hem işaret hem de istatistik açıdan anlamlı olan açıklayıcı (LOPEN VE LSER) değişkenler içerisinde LCAP değişkeni de girmiştir. Ancak, LACTPOP değişkeninin uzun dönem büyüme eşitliğindeki gibi pozitif fakat istatistikî açıdan anlamlı olmayan konumunun kısa dönemde de sürdürdüğü görülmektedir. Bu durum Türkiye

ekonomisinde emek verimliliğinin düşük olduğuna işaret eder. SER değişkeninin de uzun dönemde negatif ve istatistikî açıdan anlamsızlığı bu kez kısa dönemde yine negatif, ancak istatistikî açıdan %5 önem düzeyinde anlamlı olduğu görülür. Dolayısıyla kısa dönemde Türkiye ekonomisinde büyümede işgücünün etkinliği kendini kısmen de olsa hissettirdiği; buna karşılık hizmetler ticaretindeki artışların ekonomik büyüme üzerinde olumsuz yansımaları olduğu söylenebilir.

Şekil: 2
İstikrarlılık Testleri



Diğer taraftan kısa dönem büyüme eşitliği için oluşturulan modelin diagnostik test sonuçlarında da modelin yeterliliğine işaret etmektedir. Bu noktada Şekil: 2'deki Cusum ve Cusum-LM kareleri grafiklerinde regresyon katsayıları ile hata terimleri varyansının istikrarlı bir seyir izlediği görülmektedir.

5. Sonuç

İktisat literatüründe ekonomik büyüme ile hizmetler ticareti arasındaki ilişkileri ortaya koyan teorik yapı daha çok mal ticaretini temel alacak şekilde biçimlenen yaklaşımlarla açıklanmaktadır. Bu açıdan hizmetler sektörünün gelişmesinin ekonomik gelişme ile paralel yapı sergilediğine veya diğer bir ifadeyle ekonominin gelişmişlik ya da olgunluk düzeyine ulaşmasına bağlı olduğuna vurgu yapılırken; dış ticarete hizmetler sektörünün payının da ekonomik gelişmişlik düzeyi ile doğrusal olması doğaldır. Zira daha çok lüks tüketim içerisinde kabul edilen hizmetlerin içeride üretilen unsurlarının başlangıçta iç piyasada emilmesi olağandır. Standart dış ticaret teorileri içerisinde yer alan bakış açıları içerisinde gerek faktör donatımı, gerekse endüstri-İçi ticaret olguları bu durumu açıklayıcı niteliktedir. Bu yönüyle öncelikle ekonominin belirli bir olgunluk

düzeyine ulaşmadan hizmetler ticaretine ağırlık verici politika uygulamalarının hem ekonomik büyüme üzerinde etkilerinin zayıf olmasına hem de kaynak dağılımını bozduğuna temas edilebilir.

Teoride olduğu gibi uygulamada da bir kısım araştırmalar hizmetler ticaretinin büyüme olumlu yönde etkilediğini, bir kısım araştırmalarda olumsuz yönde etkilediğini ve bir kısım araştırmalarda da ilişiksizlik bulunmuştur. Bu araştırmada Türkiye özeli için yapılan incelemelerde, ele alınan veriler ile yapılan temel istatistikî özellikler açısından hizmetler ticaretinin ekonomik büyüme olumsuz yönde etkilediği gözlenmektedir. Özellikle 1980’den itibaren dışa açılma ve 1990’lardan itibaren hizmetler sektöründe katma değeri düşük alanlara ağırlık veren politikaların ekonomide istikrarsızlık ve kriz dönemleri ile örtüşen bir yapı doğurduğu gözlenmiştir. Ancak, Türkiye ekonomisinde mal ihracatı ve ekonomik büyüme ilişkilerinde doğrusallık ortaya konulmaya başlamışken; burada özellikle bir tür yaparak öğrenme mekanizmalarının işlediği ve ölçek ekonomileri-kapasite kullanımlarının etkili olduğu ileri sürülebilir. Mal ticaretinin ekonomik büyümede lokomotif rolüne karşılık, hizmetler ticaretinin Türkiye ekonomisinde henüz olumlu etkiler yaratmadığı tespit edilmiştir. Dolayısıyla Türkiye’de hizmet ticaretine yönelim veya bu tür ticareti destekleyici politikalar hem daha düşük katma değerler ortaya çıkmasına hem de kaynak dağılımının bozulmasına yol açmaktadır. Bu nedenle Türkiye ekonomisinin büyüme trendini besleyen, başta dışa açıklık olmak üzere, benzeri unsurlara ağırlık verilmesi ile belirli bir olgunluk düzeyine ulaşmasının hizmetler sektörünü besleyeceği ve bunun da doğal olarak ekonomik büyüme ile hizmetler ticaretine dayalı bir dış ticaret yapısını ortaya çıkaracağı ifade edilebilir.

Kaynakça

- Aslan, Ö. ve İ. Küçükaksoy (2006), “Finansal Gelişme ve Ekonomik Büyüme İlişkisi: Türkiye Ekonomisi Üzerine Ekonometrik Bir Uygulama”, *İstanbul Üniversitesi İktisat Fakültesi Ekonometri ve İstatistik Dergisi*, 4: 25–38.
- Bahar, O. (2006), “Turizm Sektörünün Türkiye’nin Ekonomik Büyümesi Üzerindeki Etkisi: VAR Analizi Yaklaşımı”, *Muğla Üniversitesi, İ.İ.B.F. Yönetim ve Ekonomi Dergisi*, 13(2): 119–136.
- Banga R. (2005), *Critical Issues In India’s Service-Led Growth*, Indian Council for Research on International Economic Relations Working Paper, No.171.
- Bhagwati J.N. (1987), “Trade in Services and the Multilateral Trade Negotiations”, *The World Bank Economic Review*, 1(4): 549-569.
- Brooks, C. (2007), *Introductory Econometrics for Finance*, Cambridge University Pres, Cambridge.
- Çakmak, E. (1996), *Uluslararası Hizmet Ticareti Gelişme Seyri, Teorideki Yeri ve Politika Sorunları*, Atatürk Üniversitesi İ.İ.B.F., Erzurum.

- Coşkun M., F. Temizel ve A.S. Taylan (2009), “Bankacılık Sektörü Hisse Senedi Getirileri ile Ekonomik Büyüme Arasındaki İlişki: Türkiye Örneği”, *Kocaeli Üniversitesi, İktisadi ve İdari Bilimler Fakültesi Dergisi*, 5(7): 1-18.
- D.P.T. (2000), *Sekizinci Beş Yıllık Kalkınma Planı Hizmet Ticaretinin Serbestleştirilmesi Özel İhtisas Komisyon Raporu*, DPT: 2543- ÖİK: 559, Ankara.
- Ekinci, M.B. (2008), *Uluslararası Hizmet Ticaretinde Gelişmeler: Gelişmekte Olan Ülkeler ve Türkiye*, İstanbul Ticaret Odası, No 10, İstanbul.
- El Khoury, A.C. and A. Savvides (2006), “Openness in Services Trade and Economic Growth”, *Economics Letters*, 92(2): 277-283.
- Emsen, Ö.S. ve M.K. Değer (2007), “İktisadi ve Siyasal Liberalizasyon ve Ekonomik Büyüme İlişkileri: Geçiş Ekonomileri Üzerine Panel Veri Analizi”, *Atatürk Üniversitesi İİBF Fakültesi Dergisi*, 21(2): 161–195.
- François, J.F. and L. Schuknecht (1999), *Trade in Financial Services: Pro-competitive Effects and Growth Performance*, CEPR Discussion Paper 2144.
- Frankel, J.A. and D. Romer (1999), “Does Trade Cause Growth?”, *The American Economic Review*, 89(3): 379-399.
- Gujarati, D.N. (2003), *Temel Ekonometri*, (Çev: Ü. Şenesen ve G.G. Şenesen), Literatür Yayıncılık, İstanbul.
- Gündoğan, N. (2002), *Hizmetler Sektöründe İstihdam*, Kamu-İş Planı Özel İhtisas Komisyonu Raporu, 7/1, Ankara.
- Handsa, S.K. (2003), *Sustainability of Services-Led Growth: An Input Output Analysis of the Indian Economy*, RBI Occasional Papers.
- Hoekman, B. and A. Mattoo (2008), *Services Trade and Growth*, The World Bank, Development Research Group, Trade Team.
- Hill, T.P. (1977), “On Goods and Services”, *Review of Income and Wealth*, 23(4): 315-338.
- Kar, M. ve E.J. Pentecost (2000), *Financial Development and Economic Growth in Turkey: Further Evidence on the Causality Issue*, Department of Economics Economic Research Paper No. 00/27, Southborough University.
- Keck, A. and C. Djioack-Zebaze (2009), “Telecommunications Services in Africa: The Impact of WTO Commitments and Unilateral Reform on Sector Performance and Economic Growth”, *World Development*, 37(5): 919-940.
- Kiyota, K. (2005), “Services Content of Japanese Trade”, *Japan and the World Economy*, 17(3): 261-292.
- Lam, P.L. and A. Shiu (2010), “Economic Growth, Telecommunications Development and Productivity Growth of the Telecommunications Sector: Evidence around the World”, *Telecommunications Policy*, 34(4): 185-199.

- Lautier, M. (2008), “Export of Health Services from Developing Countries: The Case of Tunisia”, *Social Science & Medicine*, 67(1): 101-110.
- Lee, C.C. and C.P. Chang (2008), “Tourism Development and Economic Growth: A Closer Look at Panels”, *Tourism Management*, 29(1): 180-192.
- Lee, J. (2008), “Trade, FDI, and Productivity Convergence: A Dynamic Panel Data Approach in 25 Countries”, *Japan and the World Economy*, 21(3): 226-238.
- Madden, G. and S.J. Savage (1998), “CEE Telecommunications Investment and Economic Growth”, *Information Economics and Policy*, 10(2): 173-195.
- Maroto-Sanchez, A. and J.R. Cuadrado-Roura (2009), “Is Growth of Services an Obstacle to Productivity Growth? A Comparative Analysis”, *Structural Change and Economic Dynamics*, 20(4): 254-265.
- Mattoo, A., R. Rathindran and A. Subramanian (2001), “Measuring Services Trade Liberalization and Its Impact on Economic Growth: An Illustration”, *Journal of Economic Integration*, 21(1): 64-98.
- Özdemir, A.R. ve O. Öksüzler (2006), “Türkiye’de Turizm Bir Ekonomik Büyüme Politikası Aracı Olabilir Mi? Bir Granger Nedensellik Analizi”, *Balıkesir Üniversitesi Sosyal Bilimler Dergisi*, 9(16): 107–126.
- Pesaran, M.H., S. Yongcheol and J.S. Richard (2001), “Bounds Testing Approaches to the Analysis of Level Relationships”, *Journal of Applied Econometrics*, 16(3): 289-326.
- Po, W.C. and B.N. Huang (2008), “Tourism Development and Economic Growth-A Nonlinear Approach”, *Physica A*, 387(22): 5535-5542.
- Wood, A., and J. Mayer (2000), “Africa’s Export Structure in a Comparative Perspective”, *Cambridge Journal of Economics*, 25(3): 369-394.
- World Bank (2010), *World Development Indicators*, Washington D.C.

