



*Araştırma Makalesi / Research Article*

**SUÇA İLİŞKİN MAKRO VERİLER ÜZERİNDEN KADIN SUÇLULUĞUNUN  
ANALİZİ: TÜRKİYE ÖZELİNDE DÖNEMSEL TESPİTLER**

**Aykut ÇALIŞKAN<sup>1</sup>**

**Öz**

Cinsiyetin suçlu davranışın açıklanmasındaki rolünün sadece determinist bir yaklaşımla değerlendirilemeyeceği görüşü bir yandan epistemolojik kaygıları yansıtırken, diğer yandan suç istatistiklerinde gerçek bir olguyu temsil etmektedir. Feminizm ve Kriminoloji arasındaki ilişkiyi açıklayan iki temel soru ise; kadınların erkeklere oranla neden daha az suç işlediği ile suçun nedenlerine ilişkin tespitlerle öne çıkmıştır. Bu çalışmanın amacı; geçtiğimiz yüzyılda belirgin şekilde araştırmalara konu olan kadın suçluluğunun genel görüngüsünü istatistiksel veriler üzerinden ortaya çıkarmak ve dönemsel tespitlerle ilişkilendirmektir. Araştırmada Türkiye özelinde kadın suçluluğunun geldiği noktaya yanıt aranırken, suç oranlarında bir artış olup olmadığına bakılmıştır. Çalışmanın metodolojisiyle yapılmak istenen; eleştirel modeller aracılığıyla oluşturulan önermeleri istatistiksel modellerle değerlendirmek ve kadın suçluluğundaki niteliksel değişimi kuramsal perspektiflerin öncülüğünde test edebilmektir. Bu çerçevede araştırmada sosyo-ekonomik statü göstergelerinin (yaş, eğitim düzeyi, medeni durum, suç türü) önem düzeyleri loglineer analizle frekans düzeyleri üzerinden keşfedilmiştir. Kadın suçluluğunun sosyo-ekonomik statü göstergeleri açısından son on yıllık süreçte dönemsel özellikleri incelendiğinde; hırsızlık ve uyuşturucu madde imal ve ticareti suçlarının ön plana çıktığı, kadın suçluluğu açısından erken dönem yaş aralıkları, eğitim seviyesinin düşüklüğü ve medeni duruma ilişkin nedenlerinin önem arz ettiği tespit edilmiştir. Araştırmanın alan yazını açısından önemli karşılığı olan özelliklerin tespit edilmesine katkı sağlayacağı değerlendirilmektedir.

**Anahtar Kelimeler:** Feminizm, Kadın Suçluluğu, Suç, Sosyo-ekonomik Statü Göstergeleri, Loglineer Analiz.

**JEL Kodları:** K14, C12.

**ANALYSIS OF FEMALE CRIMINALITY BASED ON CRIME-RELATED MACRO  
DATA: PERIODIC FINDINGS IN THE CASE OF TURKEY**

**Abstract**

The view that the role of gender in explaining criminal behavior cannot be evaluated only with a deterministic approach reflects epistemological concerns on the one hand and represents a real phenomenon in crime statistics on the other hand. Two basic questions explaining the relationship between Feminism and Criminology, it has come to the fore with the determinations about why women commit less crime than men and the reasons for the crime. The aim of this study is to reveal the general phenomenon of female delinquency, which has been the subject of research in the last century, through statistical data and to associate it with periodic determinations. In the research, while seeking an answer to the point of female delinquency in Turkey, it was examined whether there was an increase in crime rates. The aim of the study is to evaluate the propositions created through critical models with a statistical approach and to test the qualitative change in female delinquency under the leadership of theoretical perspectives. In this context, the importance levels of socio-economic status indicators (age, education level, marital status, type of crime) in the research were discovered through frequency levels with loglineer analysis. When the periodic characteristics of female criminality in the last ten years in terms of socio-economic status indicators are examined, it is seen that theft and drug production and trafficking crimes come to the fore. In addition, it has been determined that the reasons related to early age ranges, low education level and marital status are important in terms of female criminality. It is evaluated that the research will contribute to the determination of the attributes that are important in terms of the literature.

**Keywords:** Feminism, Female Criminality, Crime, Socio-economic Status Indicators, Loglineer Analysis.

**JEL Codes:** K14, C12.

<sup>1</sup> Dr. Öğretim Üyesi, Dokuz Eylül Üniversitesi, Edebiyat Fakültesi, Sosyoloji Bölümü, aykut629aykut@hotmail.com, ORCID: 0000-0002-1886-6991.

**Başvuru Tarihi** (Received): 20.09.2021 **Kabul Tarihi** (Accepted): 20.01.2022

## Giriş

Pozitivist paradigmanın doğası gereği, suçluluğu açıklamak için gerçekleştirilen araştırmaların nedensel bir inceleme alanına gömülmüş olması ve erkekler üzerinden geliştirilen kuramların kadınların suç işleme dinamiklerini göz ardı etmesi eleştirel çalışmaları beraberinde getirmiştir. Suça ilişkin çözümlemeleri içeren erken dönem çalışmalar kadın suçluluğu araştırmalarının yeteri kadar gelişmemesine sebep olmuştur (Chesney-Lind ve Morash, 2013:287-288). Kadınların suç işleme davranışları ile mağduriyetlerine ilişkin eleştirel bakış açısıyla geliştirilen modeller cinsiyet temelli araştırmaların önemini geçtiğimiz yüzyılda belirgin bir şekilde artırmıştır. Cinsiyetin önemli bir belirleyici olduğu ileri sürülerek suç analizlerinde ele alınması gerektiği vurgulanmış, bu tepkiler doğrultusunda kadın suçluluğu alanında yapılan çalışmalar gelişim göstermiştir (Burgess-Proctor, 2006:30-31).

Kadın suçluluğuna ilişkin klasik teorisyenleri (Lombroso ve Ferrero, 1895; Thomas, 1967; Pollak, 1961) birleştiren ortak tutum, biyolojik determinist bir konum üzerine inşa edilmiştir. Bu anlayış kadınların doğuştan gelen karakteri ve doğasına dayanmaktadır (Smart, 2013). Kadın suçluluğunun feminist bakış açısı üzerinden açıklanışı ise; geleneksel kurumlardan marjinalleşmeye, aile ve kişisel ilişkilerin bozulmasından kurumsallaşmış ırkçılık, cinsiyetçilik ve dezavantajlı ekonomik koşullarının etkisine kadar pek çok nedene bağlanmıştır (Bernard, 2013:3). Feminizm ve suç bilimi arasındaki ilişkiyi araştıran iki temel soru ise; kadınların erkeklere oranla neden daha az suç işlediği ile kadınların suç işleme ihtimallerinin erkeklere oranla daha az olmasının nedenleri olarak öne çıkmıştır (Daly ve Chesney-Lind, 2002:267).

Bu sorulara geniş ölçekte verilen yanıtlar, kadınların suç işleme sebeplerine yönelik araştırmalar çerçevesinde anlam kazanmıştır. Feminist Kriminoloji araştırmalarında temel olarak kadının suçta yeri ve sosyal faktörlerin kadın suçluluğu açısından ilişkisel rolü tartışılmış, kadın suçluluğu çalışmaları ayrı bir çalışma alanı olarak öne çıkmıştır. (Ağaoğlu-Canay, 2004:59). Ayrıca şiddet suçlarında kadınların mağduriyetlerinin anlaşılmasına yönelik yapılan araştırmaların genişlemesi ise kamu politikaları açısından alana dönük artan çabanın göstergesi olarak kabul edilmiş, feminist kriminoloji ve toplumsal cinsiyet alanında yapılan çalışmalar suç ve ceza adaleti alanında gerçekleşen iyileşmelerin somut başarısı olarak ifade edilmiştir (Chesney-Lind, 2006:7).

Kadın araştırmaları ve suç sosyolojisi alanında ana akım suçlu davranış perspektifini eleştirel bakış açısıyla değiştiren ve suç istatistikleriyle birlikte kadın suçluluğunun değişimini ele alan feminist kriminoloji yaklaşımı Türkiye’de 1980’li yıllardan sonra araştırmalara katkı sağlamıştır. Bu çalışma kadın suçluluğuna ilişkin mevcut durumu literatürde ve Türkiye İstatistik Kurumu’nda (TÜİK) var olan makro veriler üzerinden ele alırken, kadın suçluluğu ve sosyo-ekonomik statü göstergeleri arasındaki ilişkiye özel suç türleri bağlamında odaklanmaktadır. Alan yazınında kadın suçluluğunun açıklanmasına yönelik kuramsal perspektif sunulurken, nedensel ilişkilere dair önermelerin yol göstericiliğinde kadın suçluluğu oranlarının değişimi ve sosyo-ekonomik statü göstergelerinin önem düzeylerinin belirlenmesine yönelik öne çıkan hipotezler test edilmiştir.

Araştırma kapsamında kadın suçluluğu oranının değişimi ve sosyo-ekonomi statü göstergelerinin önem düzeylerinin belirlenmesi, Türkiye’de kadın suçluluğun mevcut durumu ve değişim düzeyini resmetme imkânı sunmuştur. Bu çerçevede geçmiş dönemlerde yapılan araştırma sonuçlarının izleri sürülerek kadın suçluluğunun değişim seyri anlaşılmalı çalışılmıştır. Ayrıca makro verilerden istifade edilerek kadın suçluluğuna ilişkin şablonun anlaşılabilmesi için betimsel istatistiklerden yararlanılmış (TÜİK, 2021), çalışma ikincil veri analizi temelinde kurgulanmıştır.

## 1.Feminist Kriminoloji ve Kadın Suçluluğu

Feminizmin kelime kökeni bazılarına göre XVIII. yüzyılda Mary Wollstonecraft'ın açıklamalarında yer alan bir ifade iken, bazılarına göre bu husus 1970'li yıllarda çağdaş kadın hareketleri sonrasında başarılan yasal haklara ve devamındaki gelişmelere göndermede bulunmaktadır (Gelsthorpe ve Morris, 1988:93). Feminizmi sosyal bir hareket ve dünya görüşü olarak tanımlayabiliriz. Bu çerçevede başlangıçta kadınları merkeze alan ancak gelişen süreçte insan kültürünün ve ilişkilerinin tüm yönlerini toplumsal cinsiyet anlayışıyla ampirik araştırmalar ile zenginleştiren bir anlayış olarak kabul edilebilir (Simpson, 1989:606). Toplumsal cinsiyet kavramının savunucuları tarafından biyolojik determinizme yönelik eleştiriler, alanın gelişimine katkı sağladığı gibi, kültürün bireylerin ait olduğu karaktere yön vermesi gerçeği bu alanda yapılan çalışmaların gelişim sürecini hızlandırmıştır (Şenol ve Sarıççek, 2019:267).

Feminizmin tarihsel süreç içerisinde periferik alanı ceza adaleti ve kriminoloji çalışmaları ile buluşmuş bu durum suç araştırmalarına ilişkin çalışmaların genel olarak erkekleri içermesine yöneltilen eleştirilerin ötesine uzanmıştır. Öyleki yapılan çalışmalar, kadının ceza adaleti sistemi içerisinde üstlendiği mağdur, hükümlü gibi sosyal konumlara yönelik çalışmalara da şekil vermiştir (Flavin, 2001:271-273). Kadın ve cinsiyeti ele alan çalışmaların ceza adaleti içerisinde etki alanı ise XX. yüzyılın ortalarından sonra gelişim göstermiştir.

Bu bağlamda kökenleri XX. yüzyılının ikinci yarısına uzanan feminist kriminoloji çalışmaları, 1960'lı yılların kültürel, sosyal ve politik bilincinden etkilenmiştir (Heidensohn, 2012:123). Kadın suçluluğu alanında yapılan çalışmaların ise 1960'lı yılların sonrasında ikinci dalga feminizminden etkilendiği kabul edilmektedir. Birinci dalga feminizmi kadınların temelde oy hakkı, cinsiyet eşitliği yönünde yasal engellerin ortadan kaldırılmasını hedefleyen birtakım talepleri içerirken, ikinci dalga feminizmi ise cinsellik, aile, sosyal eşitsizlik, aile içi şiddet, evlilik içi tecavüz, velayet, boşanma ve kadın sığınma evleri gibi konulara dikkat çekmiştir (Gelsthorpe, 2020:19). Böylelikle suç araştırmalarında toplumsal cinsiyetin rolü belirginleşmeye başlamıştır.

Suç araştırmalarında toplumsal cinsiyet bakış açısının ele alınması elli yılı aşmamaktadır. Aslında bu durum kriminoloji ve suç sosyolojisi alanında cinsiyeti merkeze alarak ana akım kriminolojik kuramlara bir anlayış sunmaktadır (Miller ve Mullins, 2006:217). Yapılan araştırmalar suç işleyen kadınların profilini incelemek, suç işleme dinamikleri ile suçun mağduru oldukları özel suç türlerine odaklanmanın bir yöntemini sunmak olarak sıralanabilir. Bu sonuçlar aynı zamanda kamu politikaları ile hukuki düzenlemelerin çerçevesini de etkilemiş ve sosyal talepler için öncül bir nitelik kazanmıştır. Bu noktada Heidensohn (1968) tarafından kaleme alınan "*The deviance of women: A critique and an enquiry*" isimli çalışma ana akım suç literatüründe kadın suçluluğuna yönelik araştırmalarının eksik olduğunu ifade etmiş, eleştirel bakış açısını yansıtan en erken çalışma olarak kabul edilmiştir. Bu çalışma kadın suçluluğunun sosyolojik literatürde ihmal edildiğini ve sosyolojik bakış açısıyla ele alınması gerektiğini vurgulamıştır (Heidensohn, 1968:160).

Bununla beraber 1970'ler sonrası yapılan araştırmalar geleneksel kriminolojinin cinsiyeti göz ardı eden yönünü de değişime uğratmıştır. Alana dönük çalışmaların sadece kadın suçluluğu açısından değil, kadınların suç mağduru konumundan suç faili konumuna geçişi, aile içi ve kadına karşı şiddet ile ceza adaleti sistemindeki konumları itibariyle de bulgular ürettiği görülmektedir. Balfour'a (2006) göre bu veriler kadın araştırmalarının, feminist kriminolojinin entelektüel tarihi, analiz ve stratejilerinin yönlendirilmesindeki katkısının ne denli önemli olduğunu ortaya çıkarmıştır (2006: 742).

Bu çerçevede feminist kriminolojinin üç ana boyutunun; kadın suçluluğu, suç mağduru olarak kadın ve ceza adalet sisteminde kadın olarak sınıflandırıldığını görmekteyiz (Tripathi, 2014:4). Feminist kriminoloji suçlu davranış açısından kadınların durumuna sadece betimsel bir profil

çizmekle kalmayıp aynı zamanda suça yönelmelerinde rol oynayan koşullarının anlaşılmasına da farklı bir görüş kazandırmıştır. Bu çalışmada ise kadın suçluluğu çerçevesinde ileri sürülen yaklaşımlar ve istatistiksel veriler üzerinden mevcut görüngü keşfedilmeye çalışılmıştır.

## 2.Kadın Suçluluğuna İlişkin Kuramsal Perspektifler

Kadın suçluluğunun nedenlerine ilişkin kuramsal çerçevenin (Islam ve Khatun, 2013, Banarjee ve diğerleri, 2014) dört farklı teori altında değerlendirildiği görülmektedir (Islam ve Khatun, 2013:409, Banarjee ve diğerleri, 2014:5). Bu teorilerin; (Banarjee vd., 2014:5) “*Erkeklik Teorisi*”, “*Fırsat Teorisi*”, “*Ekonomik Marjinalleştirme Teorisi*” ve “*Şövalyelik Teorisi*” olarak sıralandığı tespit edilmiştir. Literatür dikkate alındığında, Erkeklik ile Fırsat Teorisinin ayrı ayrı olarak sunumunu görmekle birlikte teorisyenlerin peşi sıra birbirlerini takip eden çalışmalarından dolayı benzer bir değerlendirme kategorisi altında (Özgürleşme Teorisi) ele alındığı da görülebilmektedir.

Feminist kriminoloji özelinde kadın suçluluğun kuramsal alt yapısına ilişkin farklı bir sunumun ise dört farklı perspektif üzerinden çerçeve altına alındığı anlaşılmaktadır (Wang ve Stamatel, 2019: 220-223). Kadın suçluluğuna ilişkin sınıflandırmaların nitelik olarak benzeştiği görülmekle birlikte Erkeklik ve Fırsat Teorisinin Özgürleşme Teorisi (Wang ve Stamatel, 2019) altında birleştirildiği görülmektedir. Ayrıca Durkheim’ın, sanayileşme ve kentleşmeyle beraber sosyal bağların zayıflaması sonucu suç oranlarının arttığını ifade ettiği ve Anomi Teorisine dayanarak genelleştirilmiş bir yaklaşımı ifade eden Modernizasyon Teorisi de bu çerçeve altında değerlendirilen bir başka yaklaşımı sunmaktadır (Wang ve Stamatel, 2019:220). Bu noktada kadın suçluluğu çalışmalarında toplumsal değişim sürecini tanımlamak üzere ifade edilen modernizasyonun etkileri de ulusal çapta kavramsallaştırılmaya çalışılarak araştırmaları etkilemiştir (Hartnagel ve Mizanuddin, 1986:1).

Diğer bir perspektif ise John Hagan tarafından geliştirilen “*Güç Kontrolü Teorisi*” olarak karşımıza çıkmaktadır. Bu yaklaşım (Hagan ve diğerleri, 1987;1988) aile yapısını esas alarak erkek ve kız çocuklarının ev içindeki kontrol düzeylerindeki farklılığa odaklanmaktadır, bu yaklaşımın da feminist cinsiyet analizleri arasında yer verildiği görülmektedir (Kızmaz, 2006:322, İçli, 2019:155). Kadın suçluluğuna ilişkin feminist kriminoloji alanında yapılan çalışmalar doğrultusunda XX. yüzyılın ikinci yarısından sonra kabul gören dört ana kuramsal perspektifi aşağıdaki gibi sıralayabiliriz:

### 2.1.Özgürleşme Teorisi<sup>2</sup>

Lombroso (1894) dahil Kriminoloji alanındaki ilk çalışmalarda kadın ve erkeklerin suç işleme nedenlerinin bir arada ele alındığı görülmektedir. Teorik yaklaşımlar vasıtasıyla suçlu davranışın açıklanmasında cinsiyetin aynı model içerisinde değerlendirip değerlendirilemeyeceği sorusu ilerleyen süreçte eleştirel paradigmanın ürünü olarak önem kazanmıştır. Kadın suçluluğu için biyolojik ve psikolojik çerçeveyi alan bakış açılarının Pollak (1961) tarafından değerlendirilmesiyle birlikte suçluluğun patolojik, mağdur, hasta ve güçsüz olarak yorumlanması süreci etkin olmuş, devamında ise erkeklik perspektifi özelinde kadın suçluların erkeksi özellikleri üstlendiklerini ileri sürülmüştür (Pollak, 1961; Irwin ve Chesney-Lind, 2008:839-840).

Erkeklik teorisi; suçun gerçekleşmesinde kadınların değişen toplumsal rollerine odaklanmaktadır. Freda Adler tarafından (1975) “*Sister in Crime: The Rise of a New Female Criminal*” ismiyle yayınlanan ve yeni bir kadın suçluluğunun yükselişini betimleyen bu eserin temel önermesi; kadınların daha saldırgan ve rekabetçi olmalarının ardında geleneksel cinsiyet

<sup>2</sup> Literatürde “Erkeklik” ve “Fırsat” teorilerinin özgürleşme teorisi altında bir arada verildiği görülmektedir. Ancak yine de bu iki teoriyi ayrı kuramsal perspektif olarak sunan yaklaşımlar da bulunmaktadır (Bakınız: Banarjee vd., 2014).

rollerinin değişmesi ve kamusal alanda erkek baskınlığının etkileridir (Adler, 1975; Hartmann ve diğerleri, 2011:206). Bu çerçevede erkeklik teorisinde, erkekleri şiddet davranışına iten sürecin kadınlar tarafından da yaşanması durumunda kadınların da şiddet içeren davranışlara yönelebileceği varsayılmaktadır (Chesney-Lind, 2016:11).

Alan yazını çerçevesinde kadın suçluluğuna yönelik özgürleşme teorisi altında sunulan ikinci perspektifin ise Fırsat Teorisi olarak nitelendirildiğini görmekteyiz. Rita James Simon (1975) tarafından "*Women and Crime*" isimli kitabında belirtilen bu bakış açısı ise; kadınların da erkekler gibi daha fazla özgürlük ve sosyal katılım sağlamaları durumunda kendilerine sunulan fırsatların artması nedeniyle suça yönelimlerinin de benzer şekilde artış göstereceği üzerinedir (LaGrange ve Silverman, 1999:43). Ayrıca bu perspektif; Adler (1975) ile Simon (1976) tarafından yapılan çalışmaların sonucu olarak ifade edilmesi ve benzer teorik argümanları içermesinden dolayı özgürleşme teorisi olarak kabul edilmektedir (Adler, 1975; Simon, 1976; Britton, 2000:61).

## **2.2.Ekonomik Marjinalleşme Teorisi**

Feminist kriminoloji alanında kabul gören ikinci kuramsal yaklaşım ise Ekonomik Marjinalleştirme Teorisidir. Ekonomik marjinalleşme kavramının karşılığı ise kadın yoksulluğu ve işsizlik olarak tarif edilen ölçütlerin suçlu davranışa olan etkisidir. Aslında bu yaklaşım öncüllerine sunulan eleştirinin bir ürünüdür. Teorinin önermesi; kadınların ekonomik kaynaklara erişimlerinin engellenmesi sonucu parasal yönden oluşan dezavantajlı durumun yüksek suç oranlarına sebebiyet vereceğidir. Ayrıca kadınların ekonomik açıdan özgürleştikçe erkeklerle aynı seviyeye ulaşmadıkları gibi eşit olmayan fırsatlar ve ücret eşitsizliği bağlamında konumlarının marjinalleştiği de ifade edilmelidir. Öte yandan, kadının sosyal rollerini simgeleyen bekar olma, kadın hane reisi olma, bağımlı çocuklara bakma, azınlık statüsünde olma, evlilik dışı çocuk sahibi olma, boşanmayı simgeleyen ve ekonomik zorluklar ile eşlik eden göstergelerdir (Hunnicut ve Broidy, 2004:132).

Box ve Hale (1984:484) kadın işsizlik düzeyinin hırsızlık, dolandırıcılık, çalıntı malları kullanma ile ölümcül olmayan şiddet suçlarındaki mahkumiyetle güçlü bir ilişkisi olduğunu belirtmiştir. Aynı şekilde Reckdenwald ve Parker (2008) tarafından kadın işsizliğinin şiddet ve mülkiyet suçlarıyla pozitif bir ilişkiye sahip olduğu (Box ve Hale,1983:1984) belirtilmiş, kadınların sayısal çokluğunun fazla olduğu haneler ile mülkiyet suçlarına ilişkin kadın tutuklamaları arasında pozitif bir ilişki olduğu (Steffensmeier ve Streifel, 1992) ifade edilmiştir (Reckdenwald ve Parker, 2008:210).

## **2.3.Şövalyelik Teorisi**

Bu teori, tarihsel süreç içerisinde ceza adaletinde görevli personelin kadın suçlulara daha hoşgörülü baktığına ilişkin geleneksel görüşü savunmaktadır. Nagel ve Hagan (1983:134) kadın suçluların erkek suçlulara göre ayrıcalıklı olduğu, kadınlara tanınan bu durumun denetimli serbestlik kararı verilmesinde belirgin olduğu ve cinsiyetin hapis cezası kararı verilmesinde etkilerinin olduğu şeklinde ifade etmektedir (Akt. Kruttschnitt ve Savolainen, 2009:225). Şövalyelik teorisinin bakış açısından kadın suçluluğu ele alındığında; kadınlar ceza adaleti sürecinde daha hoşgörülü bir muamele ile karşılaştıkları ifade edilmektedir.

Bu bakış açısı yargılama dahil olmak üzere kadın ve erkeklerin eşit olmayan bir sürece tabi tutulduğu iddiasıyla bu durumun eril vesayete çerçeve sunduğunu öne sürmektedir (Spivak ve diğerleri, 2014:228). Bu bağlamda eril vesayetin geçerli olduğu ceza adaleti sürecinde takdir yetkisini etkileyen hukuk dışı bir değişken olarak biçimlenmiş ve aynı zamanda kadın suçluluğu çalışmalarını etkilemiştir.

## 2.4.Güç Kontrolü Teorisi

Güç-kontrol teorisi, cinsiyet-suç ilişkisi üzerinden risk alma davranışını açıklama getirmektedir (Hagan ve diğerleri, 1993:381). Bu perspektif, ebeveynlerin baskın tutum veya desteklerinin hem erkek hem de kadın suçluluğunu nasıl etkilediğine açıklamaktadır. Bu yaklaşım ataerkil aile yapısında yer alan annelerin ev içerisindeki temsiliyet durumlarını değerlendirmiştir. Suçlu davranışa katılımı etkileyen sürecin faaliyetlerin cinsiyetlendirilmiş doğası, risk tercihleri ve cezasızlığa ilişkin inançların etkisiyle şekillendiği belirtilmiştir (McCarthy ve diğerleri, 1999:761). Bu bakımdan güç kontrol teorisi risk tercihinde görülen farklılıkları ataerkil aile yapısıyla ilişkilendirerek açıklama yolunu savunmaktadır.

Güç Kontrolü Teorisi; ev dışında çalışan ebeveynlerin evdeki otorite ilişkilerini etkilediğini, ebeveynler arasındaki ilişkilerin ise kız ve erkek çocuklarının sosyal kontrolü üzerinde etkisi olduğu ifade edilmiştir. Daha ataerkil ailelerde kız çocukları erkek çocuklarına göre daha yoğun sosyal kontrole maruz kaldığından, erkek çocuklarının risk alma konusunda teşvik edilmesi durumun öne çıktığı vurgulanmıştır. Buna karşılık daha az ataerkil ebeveyn ilişkilerinin bulunduğu ailelerde ise; kız ve erkek çocuklarına uygulanan sosyal kontrol cinsiyet farklılıklarının azalmasını etkileyerek, kız çocuklarının risk alma noktasında erkek çocuklarıyla benzer bir görünüme kavuşmasını sağladığı savunulmuştur (Grasmick ve diğerleri, 1996:179). Kadın suçluluğuna dair yapılan araştırmalarda ileri sürülen bu perspektif kadının suçlu davranışa başvurmasında toplumsal cinsiyet rollerinin önemine dikkatleri çekmektedir.

Bu çerçevede Feminist Kriminoloji özelinde ileri sürülen teorilerin toplumsal cinsiyet ve sosyal yaşamda güç ilişkileri özelinde suçlu davranış açıklama yoluna gittiği görülürken; kadınların sosyal konumu, cinsiyet rollerinin değişen doğası ve ekonomik kaygılarla mücadele etme çabalarının öne çıkarıldığı görülmektedir. Kadın suçluluğu açısından sunulan perspektiflerin odak noktası; suç işleme davranışlarının çözümlenmesinde biyolojik farklılıklardan ziyade sosyal yaşamda görülen değişimin etkilerini açıklayabilmektir. Bu durum ceza adaleti süreci açısından kadınların deneyimleri vasıtasıyla suçlu davranışın açıklanmasında farklı bir bakış açısı sunmaktadır.

## 3.Türkiye’de Kadın Suçluluğu Alanında Yapılan Çalışmalar

Türkiye’de kadın suçluluğunun Devlet İstatistik Enstitüsü Adalet İstatistikleri verilerine göre 1970-2002 yılları arasındaki dönemde suç oranları içerisinde %1,7’den %3’e doğru bir yükseliş gösterdiği, ancak artışın ciddi boyutlarda olmadığı İlbars (2007) tarafından ifade edilmiştir. Ayrıca Türkiye’de kadın suçluluğu alanında en çok işlenen suç türleri arasında ise; hırsızlık, adam öldürme, namus suçları ile geçmiş dönemlerde zina suçlarının olduğu; sosyo-kültürel değişkenler açısından kadın suçluluğu incelendiğinde ise kadınların olgun yaşlarda ve eğitim düzeylerinin düşük olduğu, kentli kadının suç işlediği ifade edilmiştir (İlbars, 2007:12).

Kadın suçluluğuna yönelik Türkiye özelinde yapılan araştırmaların sonuçları incelendiğinde erken dönem çalışmalarının İçli ve Ögün (1988) tarafından sosyo-kültürel nedenlere bağlı kalınarak araştırıldığı görülmektedir. 1970-1975-1980 yılları arasındaki dönemleri kapsayan ve bir dizi demografik değişken üzerinden yapılan analizlerde, kadınların ekonomik faaliyetlere bağlı olarak sosyal hayata katılmalarının anne ve eş rollerini de sürdürme durumu dikkate alındığında belli derecede rol çatışmasına sürükleyebileceği belirtilmiştir. Kentlerde kadın suçluluğunun daha sık görüldüğünü, kadınların üzerinde sosyal baskının azalmasının kadın suçluluğunu kolaylaştırabileceğini, eğitim seviyesi düşüklüğü ile evlilikte geçimsizliğinin kadın suçlarını artırabileceği vurgulanmıştır (İçli ve Ögün, 1988:31).

Günşen (2000) tarafından devam eden yıllarda Türkiye’de kadın suçluluğunun nedenlerinin erkekleri suç iten nedenlerden farklı olduğu ifade edilmiştir. Sosyo-kültürel ve ekonomik faktörler dikkate alınarak 1996-1997 yılları arasında 71 ceza infaz kurumunda kadın suçluluğuna

ilişkin araştırma gerçekleştirilmiştir. Araştırma sonuçlarında; kadınların ilk mahkumiyetleri sonrası daha az mükerrer suç işlediği, kadın suçluların şiddete maruz kaldığı, şiddet suçlarına başvurmalarında şiddete maruz kalmasının kesin bir bağlantı içerdiği, sosyo-ekonomik düzeylerinin düşük olduğu, evlilik süreçlerinde çoğunun ekonomik sorunlar ile karşı karşıya kaldığı, eş seçiminin aileleri tarafından yapıldığı, erken yaşta evlenmeleri ile bağlılık duygusu ve taciz edici/saldırgan davranışlar için kendilerini suçladıkları gibi önemli çıktılar elde edilmiştir (Günşen, 2000:11).

Saruç (2014) tarafından yapılan çalışmada ise kadın suçluluğunun çok sayıda değişkenle ilişkili olduğu, araştırma örnekleminde elde edilen bulgularda aile çevresi ve kadının yaşadığı deneyimlerin belirleyici unsur olduğu, evlilik yaşantısı, şiddet görme, yoksulluk gibi unsurların kadın suçluluğu açısından önem taşıdığı belirtilmiştir. Ayrıca kadınların şiddet ve istismar mağduru olmaları ile eşlerin karıştıkları yasa dışı faaliyetlere (uyuşturucu ticareti) yardım etmelerinin cezaevlerinde olmalarında etken olduğu bulgulanmıştır (Saruç, 2014: 86-87).

Kenevir tarafından (2017) toplam 159 kadın mahkumla yapılan ve karma metot içeren suç-dindarlık ilişkisi araştırmasında hayata ve vücut dokunulmazlığına karşı suç işlemiş kadınların nötrleştirme teknikleri (Sykes ve Matza, 1957) olarak bilinen değerlere/inançlara bağlılık, mağdurun rolü ve sorumluluğu reddetme şeklinde suçluluk hissinden doğan acı çekmeyi engellemek için savunma mekanizması oluşturdukları ifade edilmiştir (Kenevir, 2017:798-799). Diğer taraftan İçağasıoğlu-Çoban ve Akgün tarafından 2008-2009 yılları arası 185 kadın mahkum ile yapılan çalışmada ise; kadın hükümlülerin belirli düzeyde gelirlerinin olmaması, sevdiklerinden uzakta olmaları, geleceği hakkında kestirimde bulunamamaları, dışarıda bulunan çocuklarından ayrı kalmaları, ihtiyaçlarını karşılayamamaları, cezaevinde kapalı ortamda kalmanın beraberinde getirdiği sorunlar ile sevdiklerinden alamadıkları sosyal desteğin psiko-sosyal yönden olumsuz sonuçlar doğurduğu tespit edilmiştir (İçağasıoğlu Çoban ve Akgün, 2011:63).

Türkiye’de kadın suçluluğu çalışmalarının dönemsel olarak Feminist Kriminoloji araştırmaların başladığı yıllardan itibaren araştırmalara konu olduğunu görmekteyiz. İlk dönem çalışmaların kadın suçluluğu oranlarındaki artış üzerinden raporlandığı görülmektedir. Ancak burada dikkat çeken ve ifade edilen diğer bir durum kadın suçlarının genel suç oranları içerisinde erkek suç oranları ile karşılaştırıldığında düşük bir oransal yüzdeye sahip olmasıdır. Halbuki oransal açıdan tespit edilen risk düzeyi %1,7’lerden %3’lere doğru artış göstermiştir. Endüstriyel ve ekonomik açıdan daha fazla gelişmiş ülkeler ile karşılaştırıldığında kadın suç oranları daha az gelişen ülkeler ile farklılık arz etmekle birlikte daha düşük bir yüzdeye sahip olduğu görülmektedir (Chernoff ve Simon, 2000:5). Ancak bu durum kadın suç oranlarının ülkelerde artış eğiliminde olduğu gerçeğini değiştirmemektedir. Daha açık bir ifadeyle cinsiyet dağılımları üzerinden temel soruyu yeniden ele aldığımızda süreç içerisinde yüzdesel olarak erkek suçlarına göre kadın suç oranlarında daha fazla bir ilerleme gösterdiği görülmektedir. Literatür dahilinde kadın suçluluğu çalışmalarında kadın suç oranlarının erkek suç oranlarına göre daha az olduğu bilinen bir gerçektir. Ancak kadın suç oranları kısmi düzeyde olsa dahi suç oranlarında artış eğiliminin olduğu ve dönemsel araştırmalar üzerinde de farklı nedenler ile ilişkilendirilerek bu durumun dönemsel açıdan sunulan verilere yansıdığını görmekteyiz.

#### **4.Yöntem**

Bu çalışma kadın suçluluğunun genel örüntüsünü analiz etmektedir. Araştırmada kadın suçluluğunun geçmişe dönük durumu suç istatistikleri üzerinden makro veriler yordamıyla Türkiye özelinde analiz edilmektedir. Böylesine bir amacın geçmiş dönemlerde ortaya çıkarılan bulguların önem düzeylerinin anlaşılmasına ve yeni araştırmalar ile genişletilmesine katkı sağlayacağı değerlendirilmektedir.

Çalışma kapsamında 2007-2019 yılları arasındaki dönemsel veriler TÜİK'ten temin edilmiştir. Bu verilerin kadın tutuklu ve hükümlü verileri olduğu ifade edilmelidir. Ceza adaleti açısından yargılama ve sonrasındaki sürece ilişkin bilgiler analiz kapsamında yer almıştır. Araştırma kapsamında elde edilen veriler veri düzenleme işlemlerine tabi tutularak analiz edilmiştir. Ayrıca araştırmada kadın suçluluğu açısından sosyo-ekonomik statü ve suça ilişkin değişkenlerin (yaş, eğitim düzeyi, medeni durum, suç türü)<sup>3</sup> önem düzeyleri loglinear analizle keşfedilmeye çalışılmıştır. Çalışma kendi içerisinde araştırma sistematığı açısından iki kısım olarak planlanmıştır. Birinci kısımda kadın suçluluğun Türkiye'de görünümüne katkı sağlayan suç istatistiklerine ilişkin betimleyici suç istatistikleri frekans düzeyleri üzerinden sunulmuş ve son on yıllık süreçte kadın suçluluğu oranlarının suç oranları içerisinde değişim durumu dönemsel tespitler dikkate alınarak anlaşılmasına çalışılmıştır. Kadın suçluluğun ele alındığı bu kısımda en fazla işlenen on suç türünün değişim aralıkları yıllara göre paylaşılmıştır. Ayrıca ceza adaleti sisteminde kadın hükümlü ve tutuklu profiline ilişkin bilgilere yer verilmiştir.

İkinci kısımda ise bağımsız değişken olarak belirlenen sosyo-ekonomik statü göstergeleri arasındaki birliktelik durumu analiz edilmiştir. Bu çerçevede kadın suçluluğu kapsamında suç türlerinin; eğitim durumu, medeni durum ve yaş aralıkları ile aralarındaki ilişki test edilmiştir. Kadın suçluluğu üzerine çalışmanın oluşturulması nedeniyle kadınlar tarafından en çok işlenen üç suç türüne ilişkin güncel veriler dikkate alınarak sosyo-ekonomik statü göstergeleri özelinde durumu incelenmiştir.

Bu noktada belirtilen durum araştırmanın sınırlılığını ifade etmektedir. Araştırmada belirtilen değişkenler arasındaki ilişkiyi test etmek üzere kullanılan log-linear analiz çapraz tablo analizine dayalı olması nedeniyle sınırlı sayıda ve kesitsel verileri analize tabi tutabilmektedir. Loglinear analiz; kategorik ya da kategorize edilebilen değişkenler arasında birlikteliğin ya da ilişkinin anlaşılmasına katkı sağlamaktadır. Bu çerçevede daha fazla sayıda değişken içeren çapraz tabloların ki-kare analizleriyle birliktelik durumlarının değerlendirilmesi mümkün hale gelebilmektedir. Bir bakıma iki değişken arasında birlikteliği test etmek üzere gerçekleştirilen ki-kare analizlerinin genişletilmesi sonucu genişleyen çapraz tabloları analize mümkün hale getirebilmektedir. Bu çerçevede suç türlerine ilişkin veriler frekans düzeyleri esas alarak analize tabi tutulmuş ve loglinear analiz uygulanmıştır. Dolayısıyla belirtilen sınırlılık gereği araştırmada dönemsel olarak öne çıkan suç türleri üzerinden analiz gerçekleştirilmiştir.

Bununla beraber çok değişkenli veri seti üzerinden önem arz eden değişkenlerin keşfedilecek olması nedeniyle araştırmada belirlenen suç türleri dışında diğerleri analize tabi tutulmamıştır. Ayrıca kadın suçluluğuna ilişkin suç türleri arasında TÜİK tarafından ifade edilen diğer bir alt kategori ise diğer suç türleridir. Bu gruplandırma hırsızlık suçundan sonra yoğunluğa sahip ikinci suç türü olarak yapılan analizlerde ortaya çıkmıştır. İçeriğinde hangi suç türlerinin yer aldığı net olarak bilinemediği için suç türleri arasında yer verilmemiştir ve araştırmanın sınırlılığı kapsamında açıklama getirilme ihtiyacı duyulmuştur.

Literatür dahilinde feminist kriminoloji araştırmalarında öne çıkan ve çalışma kapsamında araştırmanın içeriği dikkate alındığında aşağıda ifade edilen hipotezler test edilmiştir:

- ◆ H<sub>1</sub>: Kadın suçluluğu artış göstermektedir.
- ◆ H<sub>2</sub>: Kadın suçluluğunun niteliksel değişimi ile sosyo-ekonomik statü göstergeleri arasında birliktelik bulunmaktadır.

---

<sup>3</sup> Çalışmada yaş, eğitim düzeyi, medeni durum ve suç türü bağımsız değişkenlerine yer verilmesinin nedeni TÜİK tarafından paylaşılan adalet istatistikleri arasında cinsiyet ile eşleştirilebilecek düzeyde olan değişkenlerin bu değişkenler olarak sunulmasıdır. Kategorik veri analizine uyumlu olan loglinear analizde her bir çapraz tablonun birbirleriyle eşleştirilmesi zorunluluğundan dolayı ilişkisel düzeyde test edilen her bir değişkene ait kategorilerin frekansları veri düzenleme işlemlerine uygun hale getirilerek analiz edilmiştir.



Bağımsız değişken olarak ele alınan suç türü değişkeninin kategorileri güncel olarak sunulan 2019 yılı suç istatistiklerine göre işlenen suç sayıları esas alınarak tespit edilmiştir. Bu suç türleri; kadın suçluluğu açısından en yüksek frekans düzeyine sahip ilk üç suç türü olarak belirlenmiştir. Bu suçlar; hırsızlık, uyuşturucu madde imal ve ticareti ile yaralama suçlarıdır. Diğer bağımsız değişken olarak yer verilen yaş, eğitim düzeyi ve medeni durum değişkenlerine yönelik kategori indirgeme işlemleri sonrasında hazırlanan kategoriler<sup>4</sup> ise Tablo 1’de paylaşılmıştır.

**Tablo 1: Değişkenlere İlişkin Kategorilerin Genel Görünümü**

Bağımsız Değişkenler	Kategoriler	Parametre Kodları
Eğitim Durumu	Okuma Yazma Bilmiyor	(1)
	Okuma Yazma Biliyor	(2)
	İlkokul	(3)
	İlköğretim	(4)
	Ortaokul	(5)
	Lise ve Dengi Meslek Okulu	(6)
	Yüksek Öğretim	(7)
Medeni Durum	Hiç Evlenmedi	(1)
	Evli	(2)
	Eşi Öldü	(3)
	Boşandı	(4)
Yaş	12-17 Yaş Arası	(1)
	18-24 Yaş Arası	(2)
	25-34 Yaş Arası	(3)
	35-44 Yaş Arası	(4)
	45-54 Yaş Arası	(5)
	55 Yaş ve Üzeri	(6)
Suç Türleri	Hırsızlık	(1)
	Uyuşturucu Madde İmal ve Ticareti	(2)
	Yaralama	(3)

Araştırma kapsamında yeniden düzenlenen veriler kategori indirgeme işlemi sonrasında IBM SPSS Statistics 24 programında analiz edilmiştir, araştırma kapsamında hazırlanan görsellerin sunumunda MS Excel’den yararlanılmıştır.

## 5. Ampirik Bulgular

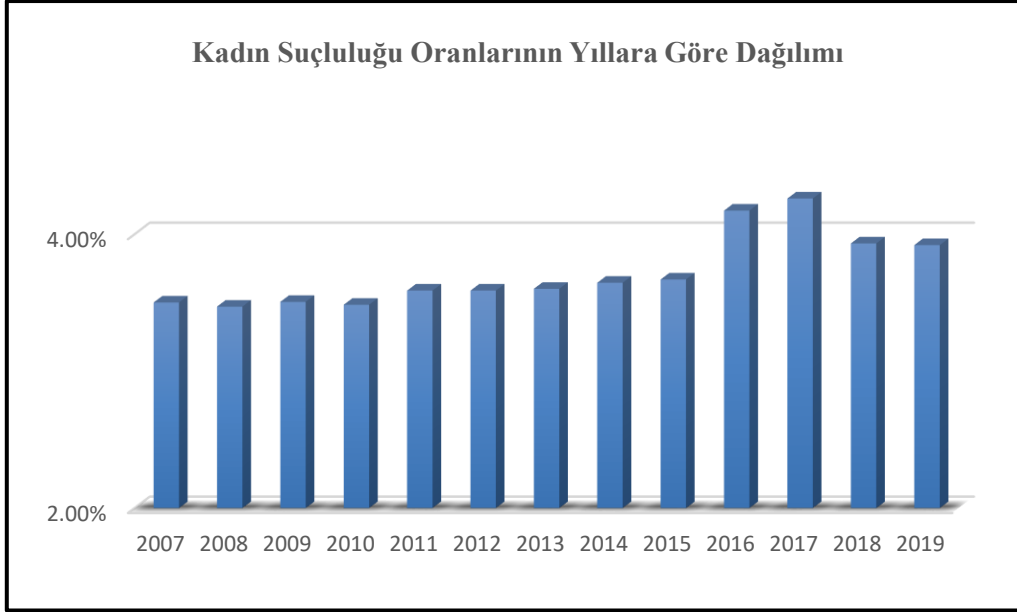
Türkiye’de kadın suçluluğu alanında makro veriler üzerinden yapılan araştırmalar son elli yıllık süreç içerisinde dönemsel koşullara ilişkin bilgiler sunmaktadır. Feminist kriminoloji araştırmalarının belirgin şekilde öne çıktığı 1970’li yılları içeren araştırmalar ise bizlere veri kaynağı sağlamaktadır. Bu çalışmada araştırmanın metodolojik tasarımı sonrasında hazırlanan tablolar kadın suçluluğu esas alınarak gerekli analizlere tabi tutulmuştur. Elde edilen bulgular betimleyici istatistikler ve birliktelik analizleri açısından iki ayrı kısımda yorumlanmıştır.

<sup>4</sup> Kategorilerin belirlenme aşamasında her bir değişken özelinde TÜİK’in belirlemiş olduğu kategoriler üzerinden indirgeme işlemi yapılmıştır. Ayrıca loglinear analizde çapraz tablolarının kesişiminde yer alan gözelerin frekans düzeylerin analiz varsayımları arasında yer alan beşten küçük olmamasına dikkat edilmiştir.

### 5.1.Kadın Suçluluğuna İlişkin Betimleyici İstatistikler

Kadın suçluluğunun 2007-2019 yılları arasında gösterildiği Şekil 1’de ortalama kadın suçluluğunun 3,72% olduğu anlaşılmaktadır.

**Şekil 1.** Kadın Suçluluğun Yıllara Göre Oransal Dağılımı



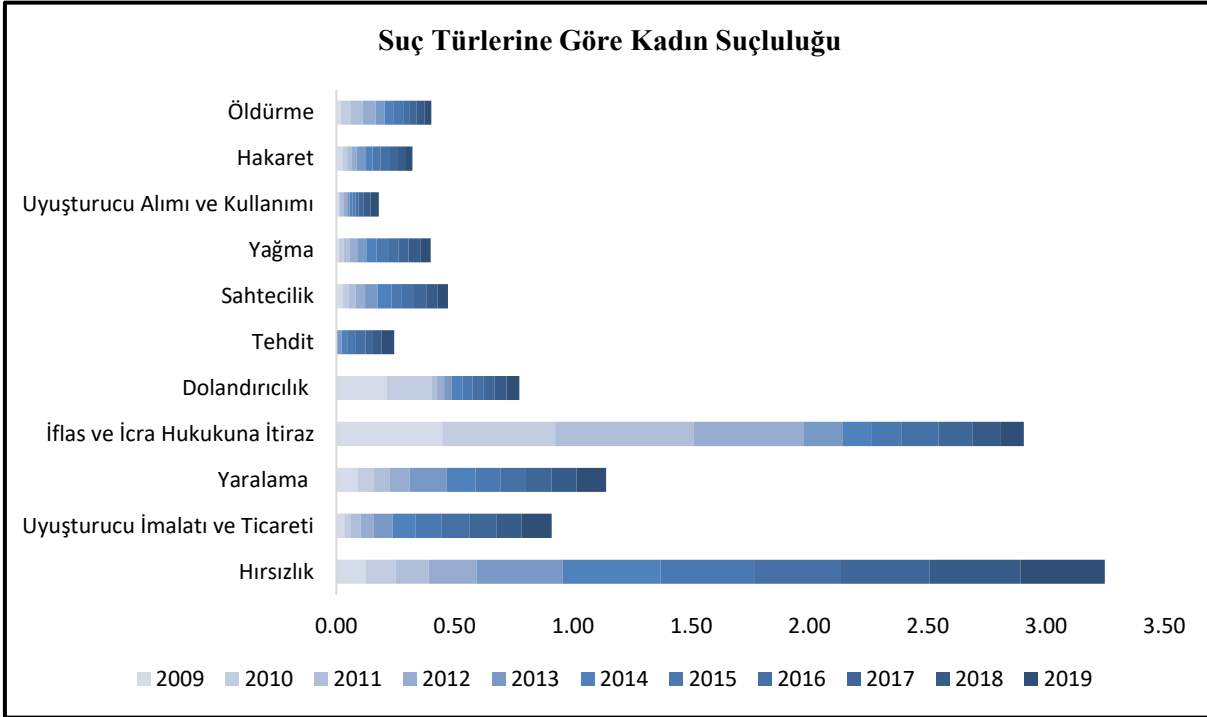
**Kaynak:** (TÜİK, 2021)

Cinsiyet değişkeni üzerinden değerlendirilen bu durum toplam suçların yaklaşık 3,72%'sinin kadınlar tarafından gerçekleştirildiğini, yıllara göre yatay seyri değerlendirildiğinde düzgün dağılım görüntüsüne sahip olduğu anlaşılmaktadır. Bununla beraber özellikle 2015 yılı sonrası kadın suçluluğunun artış gösterdiği görülmektedir. Literatür özelinde geçmiş dönemlere ilişkin yapılan çalışmalarda kadın suçluluğunun yaklaşık olarak 3% oranında dağılım gösterdiği tespit edilmiştir. Tek yönlü t testi sonuçlarına göre; kadın suçluluğunun 0.03 oranına eşit olmasına yönelik önerilen yokluk hipotezi reddedildiği için kadın suçluluğunun artış gösterdiği anlaşılmıştır. Bu nedenle önerilen birinci hipotezin ( $H_1$ ) kabul edildiği görülmektedir ( $t=9,611$ , s.d.=12,  $p=0.00<0,05$ ).

Suç türleri açısından kadın suçluluğu TÜİK tarafından paylaşılan veriler dikkate alınarak yıllara göre frekans düzeyleri paylaşılmıştır. Bu bulgular Şekil 2’de ifade edilmiştir. 2009-2019 yılları arasındaki dönemde en sık görülen suç türlerinin hırsızlık, iflas ve icra hukukuna itiraz, yaralama ve uyuşturucu imal ve ticareti suçları olduğu görülmektedir. Öte yandan yıllara göre frekans düzeylerinin kesitsel olarak ifade edildiği histogram grafiğinde iflas ve icra hukukuna itiraz suçunun son yıllarda azalma gösterdiği anlaşılırken, uyuşturucu madde imalatı ve ticareti suçu ile yaralama suçunun artış gösterdiği ilgili yıllara ait verilerin ranj aralıklarından anlaşılmaktadır.

Bu çerçevede suçlara ilişkin dönemsel bilgiler doğrultusunda son yıllarda artış gösteren suç türleri frekans düzeyleri üzerinden ele alınarak çalışmanın kapsamı genişletilmiştir. Bu yöntemin tercih edilme nedeni araştırmada kullanılan analizin kategorik verilere uygulanma özelliğidir. Araştırma içerisinde son yıllarda artış gösteren suçların hırsızlık, yaralama ve uyuşturucu madde imal ve ticareti suçları olduğu görülmüştür. Şekil 2’te yer alan grafikte yıllar arasındaki genişlikten de anlaşılacağı üzere 2015 yılı sonrası belirgin bir artışın hırsızlık, uyuşturucu imalatı ve ticareti ile yaralama suçlarında olduğu görülmektedir.

Şekil 2. Suç Türlerinin Yıllara Göre Dağılımı



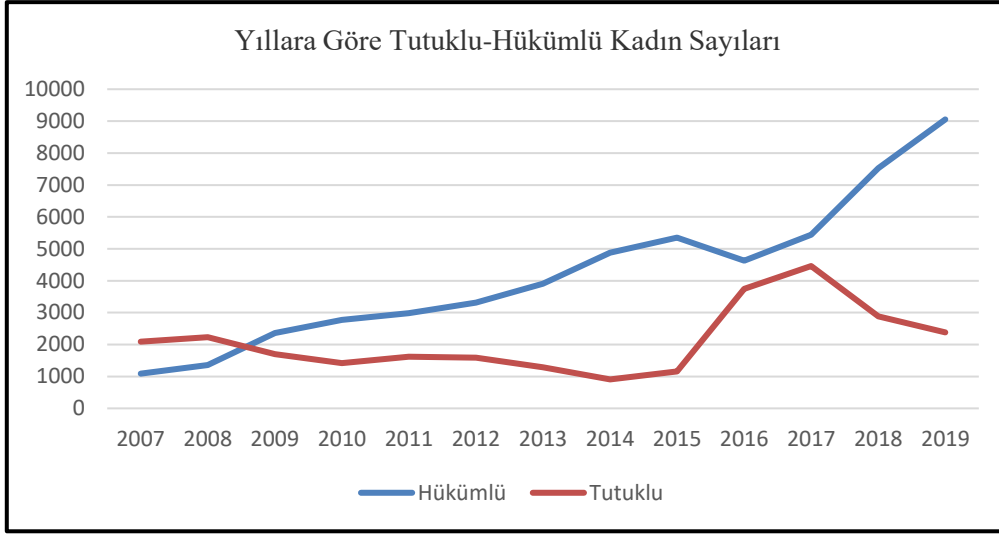
Kaynak: (TÜİK, 2021)

Kadın suçluluğu açısından hırsızlık suçunun 2015 yılından sonra benzer bir dağılım özelliği gösterdiği anlaşılırken, yaklaşık olarak yıllık 2250 kadın tarafından bu suçun işlendiği belirlenmiştir. 2019 yılında kadın suçluluğu açısından hırsızlık suçunu işleyenlerin oranı ise Şekil 2 kapsamında verilen suçların geneli içerisinde 0,36'dır. Yaralama suçunun da benzer şekilde 2015 yılından sonra artış eğilimi yakaladığı tespit edilmiştir. 2015 yılından itibaren yıllık olarak 620 kadının yaralama suçunu işlediği görülmüş, 2019 yılında bu durum 754 (0,12) kişiye ulaşmıştır.

Diğer bir artış eğiliminde olduğu görülen suç türü ise uyuşturucu madde imalatı ve ticareti suçudur. 2013 yılından itibaren doğrusal bir çizgide artış eğilimi gösteren uyuşturucu madde imal ve ticareti suçunun 2013 yılında 328 (0,08) kişi tarafından işlendiği görülürken, bu sayı 2019 yılında 968 (0,13) kişiye ulaşmıştır. Son yedi yıllık süreç içerisinde kadınların uyuşturucuya ilişkin 5237 sayılı Türk Ceza Kanunu'nda belirtilen suçları işlemelerinin artış eğilimi gösterdiği tespit edilmiştir<sup>5</sup>. Öte yandan iflas ve icra hukukuna itiraz suçunda ise belirtilen yıllar arasında düşüş eğilimi görülmüştür. Şekil 2'de belirtilen suçlar arasında 2009 yılında belirtilen suçun oranı 0,45 iken, 2019 yılından 0,10 olduğu tespit edilmiştir.

Kadın suçluluğu açısından artış eğilimi yakalanan diğer suçlar ise uyuşturucu alımı ve kullanımı ile tehdit suçlarıdır. Bu suçlar kapsamında yıllara göre artış eğilimi olduğu tespit edilmiştir. 2009-2019 yılları arasında genel görünümde dolandırıcılık, sahtecilik, yağma gibi diğer suç türlerinin de yıl bazında benzer eğilim gösteren ve en fazla işlenen suç türleri arasında yer aldığı görülmektedir.

<sup>5</sup> Kadın suçluluğu açısından uyuşturucu madde imalatı ve ticareti suçundaki benzer durum uyuşturucu madde kullanımı suçu için de geçerlidir. Bakınız: Şekil 2

**Şekil 3.** Tutuklu-Hükümlü Kadın İstatistiklerine İlişkin Görünüm

**Kaynak:** (TÜİK, 2021)

Kadınların 2007 yılından itibaren 2019 yılına kadar on üç yıllık dönemde hükümlülük sayılarının düzenli bir artış eğilimi gösterdiği Şekil 3'te görülmektedir. Suç istatistiklerine de yansıyan bu durum kadın hükümlülerin 2019 yılı itibariyle önemli düzeyde artış gösterdiğini belirtmektedir. Bununla beraber yargılama sürecinde kuvvetli suç şüphesini ifade eden ve koruma tedbiri olarak uygulanan tutukluluk durumuna ilişkin sayılarının 2016-2017 yılları arasında artış gösterdiği, 2017 yılından sonra ise düşüş eğilimi çizdiği ve tutuklu kadın sayısının iki bine indiği görülmektedir.

2016-2017 yılları arasında ise tutuklu sayıları artış gösterirken, kadın hükümlü sayılarının bir önceki yıllara göre artış eğiliminde kısmi düzeyde düşüş sergilediği tespit edilmiştir. Bu durum 2016 yılında 5275 sayılı Ceza ve Güvenlik Tedbirlerinin İnfazı Hakkında Kanun'a eklenen düzenlemeden kaynaklı olabilir<sup>6</sup>. Geçici madde kapsamındaki bu düzenlemeye göre; hükümlü konumunda yer alanların işlenen suçun türüne göre koşullu salıverme tarihine kadar beklemleri gereken sürenin öne çekilmesi nedeniyle cezaevlerinden gerçekleşen tahliyelere etkisi olmuştur. Sürenin artması sonucu bu düzenlemeden yararlanan hükümlüler kalan cezalarını denetimli serbestlik sisteminde geçirmişlerdir.

Tutukluluğun yargılama sürecinin devam etmesi durumunu temsil etmesi nedeniyle hükümlü sayıları dikkate alınarak suç türleriyle ilişkisi üzerinden yapılan bulguların daha isabetli sonuçlar üreteceği değerlendirilmektedir. Bu çerçevede 2007-2019 yılları arasında on üç yıllık dönem için; düzenli olarak kadın hükümlü sayılarının artış gösterdiği, genel hükümlü görünümünün ise bu yıllar arasında 800% artış gösterdiği tespit edilmiştir. Bu suçlar arasında hırsızlık, yaralama, uyuşturucu madde imal ve ticareti ile ilgili suçların önemli yer edindiği ortadadır.

## 5.2. Kadın Suçluluğunun Sosyo-ekonomik Statü Göstergeleri Üzerinden Birliktelik Analizi

Kadın suçluluğu kapsamında TÜİK tarafından 2019 yılına ilişkin sunulan verilerin yeniden gözden geçirilmesi sonucu hazırlanan tablolar sosyo-ekonomik statü göstergelerinin değişim durumunun incelenmesi için loglineer analizine tabi tutulmuştur. İki boyutlu çapraz tablo olarak hazırlanan veriler sosyo-ekonomik statü göstergeleri olarak nitelendirdiğimiz yaş, eğitim durumu ve medeni durum değişkenleri için her birinin sırasıyla 2019 yılında en çok işlenen üç suç türü

<sup>6</sup> Bakınız: 5275 sayılı Ceza ve Güvenlik Tedbirlerinin İnfazı Hakkında Kanun Geçici Madde-6.

ile eşleştirilmesi sonucu elde edilen frekans değerleri üzerinden yorumlanmıştır. Yapılan analiz sonrasında anlamlı çıkan kategoriler bu kısımda paylaşılmıştır.

### **5.2.1.Suç Türleri ve Yaş Aralıkları Değişkenleri Arasındaki Durum**

Yaş aralıklarının suç türlerine göre önemlilik düzeylerinin değerlendirildiği loglinear analiz sonuçlarına göre Tablo 2’de yer verilen yaş aralıklarının tüm alt kategorilerinin önemli olduğu sonucuna ulaşılmıştır. Ayrıca suç türleri arasından sadece hırsızlık suçunun diğer suç türlerine göre önem durumu tespit edilmiştir. Analiz sonuçlarına göre yaşın suç türlerinin önemli bir belirleyicisi olduğu görülmektedir. Kategorik düzeye indirgenmiş yaş aralıklarının suç türleri açısından etkileşim durumları incelendiği takdirde Tablo 2’de yer alan sonuçlara göre düşük yaşın daha belirgin olduğu görülmektedir.

Bu çerçevede suç türleri olarak kadın suçluluğu açısından en çok işlenen üç suç türüne yer verdiğimiz hırsızlık, uyuşturucu madde imal ve ticareti ile yaralama suçlarının yaş aralıkları ile birliktelik düzeylerini incelediğimizde hırsızlık suçunun daha düşük yaş aralığı olan 12-17 yaş ile 18-24 yaşlarında önem teşkil ettiği görülmüştür. Ayrıca uyuşturucu madde imal ve ticareti suçu için 12-17 yaş aralığı da önemli bulunmuştur.

**Tablo 2:** Yaş Aralıkları ve Suç Türleri Arasındaki Birliktelik Durumu

Parametre Kodu	Tahmin	Std. Hata	Z	Belirleyici Değer	95% Güven Aralığı	
					Alt Sınır	Üst Sınır
Sabit Değer	3,701	0,157	23,555	<b>0,000*</b>	3,393	4,009
[Yaş Aralıkları = 1]	-1,997	0,454	-4,394	<b>0,000*</b>	-2,887	-1,106
[Yaş Aralıkları = 2]	1,516	0,174	8,738	<b>0,000*</b>	1,176	1,856
[Yaş Aralıkları = 3]	2,181	0,166	13,154	<b>0,000*</b>	1,856	2,506
[Yaş Aralıkları = 4]	1,822	0,169	10,759	<b>0,000*</b>	1,490	2,154
[Yaş Aralıkları = 5]	1,065	0,182	5,846	<b>0,000*</b>	0,708	1,422
[Yaş Aralıkları = 6]	0					
[Suç Türü = 1]	0,465	0,200	2,321	<b>0,020*</b>	0,072	0,858
[Suç Türü = 2]	0,071	0,218	0,327	0,743	-0,357	0,499
[Suç Türü = 3]	0					
[Yaş Aralıkları = 1] * [Suç Türü = 1]	3,069	0,477	6,437	<b>0,000*</b>	2,135	4,003
[Yaş Aralıkları = 1] * [Suç Türü = 2]	2,146	0,499	4,298	<b>0,000*</b>	1,167	3,124
[Yaş Aralıkları = 1] * [Suç Türü = 3]	0					
[Yaş Aralıkları = 2] * [Suç Türü = 1]	1,208	0,216	5,595	<b>0,000*</b>	0,785	1,631
[Yaş Aralıkları = 2] * [Suç Türü = 2]	0,304	0,238	1,274	0,203	-0,163	0,771
[Yaş Aralıkları = 2] * [Suç Türü = 3]	0					
[Yaş Aralıkları = 3] * [Suç Türü = 1]	0,383	0,210	1,823	0,068	-0,029	0,795
[Yaş Aralıkları = 3] * [Suç Türü = 2]	-0,190	0,232	-0,820	0,412	-0,644	0,264
[Yaş Aralıkları = 3] * [Suç Türü = 3]	0					
[Yaş Aralıkları = 4] * [Suç Türü = 1]	0,176	0,215	0,816	0,415	-0,246	0,597
[Yaş Aralıkları = 4] * [Suç Türü = 2]	-0,377	0,239	-1,579	0,114	-0,846	0,091
[Yaş Aralıkları = 4] * [Suç Türü = 3]	0					
[Yaş Aralıkları = 5] * [Suç Türü = 1]	0,039	0,232	0,166	0,868	-0,416	0,493
[Yaş Aralıkları = 5] * [Suç Türü = 2]	-0,179	0,256	-0,699	0,484	-0,681	0,323
[Yaş Aralıkları = 5] * [Suç Türü = 3]	0					
[Yaş Aralıkları = 6] * [Suç Türü = 1]	0					
[Yaş Aralıkları = 6] * [Suç Türü = 2]	0					
[Yaş Aralıkları = 6] * [Suç Türü = 3]	0					

Not: %5 önem düzeyinde istatistiksel olarak anlamlılık \* işareti ile gösterilmiştir.

Sosyo-ekonomik statü göstergeleri arasından yaş değişkeninin en çok işlenen suçlar açısından önem durumunun tespit edilmesi kadın suçluluğunun bu suçlar özelinde önem arz eden yaş aralıklarını bizlere ifade etmektedir. Ancak yine de sağlıklı sonuçlar elde edilebilmesi amacıyla önem teşkil eden suç türlerinin frekans tablolarının özetlenmesi gerekmektedir. Çünkü loglinear analiz yeterli düzeyi teşkil etmeyen bazı kategorilerin önemli çıkması sonucunu da bizlere verebilmektedir. Bu bakımdan hırsızlık ve uyuşturucu madde suçları için frekans değerlerinin özetlendiği ek bilgiler ise sırasıyla Tablo 3 ve Tablo 4’te paylaşılmıştır.

Tablo 3’te yer alan hırsızlık suçunun yaş aralıklarına göre dağılımları incelendiği takdirde kadın suçluluğu kapsamında 12-17 yaş aralığının diğer yaş kategorilerine (“55 Yaş ve Üzeri” kategorisi hariç) göre daha az suç işlenen yaş aralığını temsil ettiği görülmektedir. Öte yandan diğer kategori olan (18-24) yaş aralığının ise tersine bir durum oluşturduğu anlaşılmaktadır. Bu bakımdan hırsızlık suçu için erken dönem yetişkinlik yaş evrelerinin suç açısından belirleyici olduğu anlaşılmaktadır. Ayrıca devam eden yaş aralıklarında ise azalan yönde suç işleme sayılarının gerçekleştiği görülmektedir. Hırsızlık suçu açısından kadın suçluluğunda belirgin olarak genç yetişkinlik (juvenile) döneminin risk teşkil ettiği görülmektedir.

**Tablo 3:** *Hırsızlık Suçu ve Yaş Aralıklarına İlişkin Frekans Tablosu*

Yaş Aralığına İlişkin Kategoriler	Frekans	Yüzde	Kümülatif Yüzde
12-17 Yaş Arası	188	6,86%	0,07
18-24 Yaş Arası	983	35,86%	0,43
25-34 Yaş Arası	837	30,54%	0,73
35-44 Yaş Arası	475	17,33%	0,91
45-54 Yaş Arası	194	7,08%	0,98
55 Yaş ve Üzeri	64	2,33%	1,00

Anlamli bulguların elde edildiği diğer suç türü olan uyuşturucu madde imalatı ve ticareti suçu için; 12-17 yaş aralığının diğer yaş aralıklarına göre (“55 Yaş ve Üzeri” kategorisi hariç) daha az suç işlenen bir kategori olduğu görülmektedir.

**Tablo 4:** *Uyuşturucu Madde İmal ve Ticareti Suçu ile Yaş Aralıklarına İlişkin Frekans Tablosu*

Yaş Aralığına İlişkin Kategoriler	Frekans	Yüzde	Kümülatif Yüzde
12-17 Yaş Arası	50	5,17%	0,05
18-24 Yaş Arası	268	27,69%	0,33
25-34 Yaş Arası	318	32,85%	0,66
35-44 Yaş Arası	184	19,01%	0,85
45-54 Yaş Arası	105	10,85%	0,96
55 Yaş ve Üzeri	43	4,44%	1,00

Kategorize edilen yaş aralıkları dikkate alındığında gençlik dönemlerinde daha fazla suç işlendiği, özellikle yaşın erken dönem suç işleme oranlarını etkilediğini varsayan kabulün (Rocque ve diğerleri, 2016:1) Türkiye özelinde son dönemde kadın suçluluğu verileri özelinde

geçerli olduğu sonucuna ulaşılmıştır. Bu durum uyuşturucu madde imal ve ticareti suçları için de geçerlidir.

### **5.2.2.Suç Türleri ve Eğitim Durumu Değişkenleri Arasındaki Durum**

Eğitim durumuna ilişkin kategorilerin suç türleri açısından ilişkisel durumunun değerlendirildiği Tablo 5’te yer alan bulgulara göre eğitim durumu ile uyuşturucu madde ticareti ve imalatı suçuna ilişkin bulgular anlamlı sonuçlar üretmiştir. Benzer çerçevede her iki değişkenin etkileşim durumlarının değerlendirildiği sonuçlarda ise lise eğitimi ve altının ön plana çıktığı görülmektedir. Aynı zamanda bu kapsamda yer verilen eğitim durumu ile hırsızlık ve uyuşturucu madde ticareti suçlarının ilişkili sonuçlar ürettiği görülmektedir. Her iki suç türü açısından eğitim durumuna ilişkin kategorilerin frekans değerlerine ilişkin bilgilerden yola çıkarak elde edilen sonuçlar suç türlerinin ilişki düzeylerine göre yorumlanmıştır.



**Tablo 5:** Eğitim Durumu ve Suç Türleri Arasındaki Birliktelik Durumu

Parametre Kodu	Tahmin	Std. Hata	Z	Belirleyici Değer	95% Güven Düzeyi	
					Alt Sınır	Üst Sınır
Sabit Değer	4,069	0,131	31,122	<b>0,000*</b>	3,813	4,325
[Eğitim Durumu = 1]	-0,499	0,213	-2,348	<b>0,019*</b>	-0,916	-0,083
[Eğitim Durumu = 2]	-0,089	0,189	-0,472	0,637	-0,460	0,281
[Eğitim Durumu = 3]	1,232	0,149	8,289	<b>0,000*</b>	0,941	1,523
[Eğitim Durumu = 4]	1,159	0,150	7,737	<b>0,000*</b>	0,866	1,453
[Eğitim Durumu = 5]	1,349	0,147	9,196	<b>0,000*</b>	1,062	1,637
[Eğitim Durumu = 6]	1,196	0,149	8,018	<b>0,000*</b>	0,904	1,489
[Eğitim Durumu = 7]	0					
[Suç Türü = 1]	0,187	0,177	1,055	0,291	-0,160	0,533
[Suç Türü = 2]	-0,912	0,244	-3,734	<b>0,000*</b>	-1,391	-0,433
[Suç Türü = 3]	0					
[Eğitim Durumu = 1] * [Suç Türü = 1]	1,530	0,254	6,022	<b>0,000*</b>	1,032	2,027
[Eğitim Durumu = 1] * [Suç Türü = 2]	1,092	0,334	3,273	<b>0,001*</b>	0,438	1,746
[Eğitim Durumu = 1] * [Suç Türü = 3]	0					
[Eğitim Durumu = 2] * [Suç Türü = 1]	2,004	0,228	8,785	<b>0,000*</b>	1,557	2,452
[Eğitim Durumu = 2] * [Suç Türü = 2]	1,913	0,292	6,552	<b>0,000*</b>	1,340	2,485
[Eğitim Durumu = 2] * [Suç Türü = 3]	0					
[Eğitim Durumu = 3] * [Suç Türü = 1]	0,854	0,195	4,378	<b>0,000*</b>	0,472	1,236
[Eğitim Durumu = 3] * [Suç Türü = 2]	1,170	0,262	4,471	<b>0,000*</b>	0,657	1,683
[Eğitim Durumu = 3] * [Suç Türü = 3]	0					
[Eğitim Durumu = 4] * [Suç Türü = 1]	0,607	0,198	3,072	<b>0,002*</b>	0,220	0,995
[Eğitim Durumu = 4] * [Suç Türü = 2]	0,342	0,273	1,254	0,210	-0,193	0,877
[Eğitim Durumu = 4] * [Suç Türü = 3]	0					
[Eğitim Durumu = 5] * [Suç Türü = 1]	0,840	0,193	4,349	<b>0,000*</b>	0,461	1,219
[Eğitim Durumu = 5] * [Suç Türü = 2]	0,934	0,262	3,571	<b>0,000*</b>	0,421	1,447
[Eğitim Durumu = 5] * [Suç Türü = 3]	0					
[Eğitim Durumu = 6] * [Suç Türü = 1]	0,364	0,199	1,832	0,067	-0,025	0,753
[Eğitim Durumu = 6] * [Suç Türü = 2]	0,556	0,269	2,068	0,039	0,029	1,082
[Eğitim Durumu = 6] * [Suç Türü = 3]	0					
[Eğitim Durumu = 7] * [Suç Türü = 1]	0					
[Eğitim Durumu = 7] * [Suç Türü = 2]	0					
[Eğitim Durumu = 7] * [Suç Türü = 3]	0					

Not: %5 önem düzeyinde istatistiksel olarak anlamlılık \* işareti ile gösterilmiştir.

Hırsızlık suçu ile uyuşturucu madde ticareti ve imalatı suçunun hemen hemen benzer bir görünüm sergilediği anlaşılmaktadır. Lise ve daha altı düzeyde eğitimin ön plana çıkması bu iki suç türü özelinde kadın suçluluğu için önemli bir belirleyici olduğunu ifade etmektedir. Hırsızlık suçu kapsamında Tablo 6’ta yer verilen kadın suçluluğuna ilişkin veriler dahilinde eğitim durumları incelendiğinde yüksek öğretim durumu hariç diğer eğitim düzeylerine ilişkin işlenen suç sayılarının fazla olduğu görülmektedir.

**Tablo 6:** *Hırsızlık Suçu ve Eğitim Durumuna İlişkin Frekans Tablosu*

Eğitim Durumuna İlişkin Kategoriler	Frekans	Yüzde	Kümülatif Yüzde
Okuma Yazma Bilmiyor	197	7,33%	0,07
Okuma Yazma Biliyor	478	17,78%	0,25
İlkokul	567	21,09%	0,46
İlköğretim	412	15,33%	0,62
Ortaokul	629	23,40%	0,85
Lise ve Dengi Meslek Okulu	335	12,46%	0,97
Yüksek Öğretim	70	2,60%	1,00

Uyuşturucu kapsamında işlenen suçların ise; hırsızlık suçuyla benzer bir görünüm oluşturduğu tespit edilmiştir. Tablo 5’te yer alan ve anlamlı çıkmadığı görülen ilköğretim durumu kategorisinin ise diğer kategoriler ile kıyaslandığında daha az suç işlenmesinden kaynaklı olarak istatistiksel açıdan anlamlı çıkmadığı değerlendirilmektedir.

**Tablo 7:** *Uyuşturucu Madde İmalatı ve Ticareti Suçu ve Eğitim Durumuna İlişkin Frekans Tablosu*

Eğitim Durumuna İlişkin Kategoriler	Frekans	Yüzde	Kümülatif Yüzde
Okuma Yazma Bilmiyor	42	4,47%	0,04
Okuma Yazma Biliyor	145	15,44%	0,20
İlkokul	259	27,58%	0,47
İlköğretim	105	11,18%	0,59
Ortaokul	230	24,49%	0,83
Lise ve Dengi Meslek Okulu	135	14,38%	0,98
Yüksek Öğretim	23	2,45%	1,00

Eğitim durumunun da yaş aralıklarıyla benzer bir eğilim göstermesi kadın suçluluğu açısından hırsızlık ve uyuşturucu madde ticareti suçlarını öne çıkarmıştır. Özellikle son yıllarda artış eğilimi görülen hırsızlık suçunun yıllık suç işleme sayısının yaklaşık olarak 2.250 olması hem erken dönem yaşları hem de eğitim durumuna bağlı özelliklerin suçun anlaşılmasında geçerliliğini koruduğunu ortaya çıkarmaktadır. Uyuşturucu madde kapsamında işlenen suç türünün de hırsızlık suçu ile benzer bir eğilim sergilediği görülmektedir. Her iki suç türü için sosyo-ekonomik statü göstergelerinin kadın suçluluğunun açıklanmasında tespit edilen önemi ikincil verilerden önemli ölçüde anlaşılmıştır.

### 5.2.3. Suç Türleri ve Medeni Durum Değişkenleri Arasındaki Durum

Medeni durum ile suç türleri arasındaki birlikteliğin incelendiği Tablo 8’de yer verilen bulgulara göre medeni durum değişkenine ait kategoriler ile diğer sosyo-ekonomik statü göstergelerinde olduğu gibi hırsızlık ve uyuşturucunun türevi olarak ifade edilen suçlar arasında birliktelik olduğu tespit edilmiştir. Bu doğrultuda medeni durum altında tanımlanan ilk üç kategori olan “Hiç Evlenmedi”, “Evli” ve “Eşi Öldü” kategorilerinin önem teşkil ettiği tespit edilmiştir.

**Tablo 8:** Medeni Durumu ve Suç Türleri Arasındaki Birliktelik Durumu

Parametre Kodu	Tahmin	Std. Hata	Z	Belirleyici Değer	95% Güven Düzeyi	
					Alt Sınır	Üst Sınır
Sabit Değer	5,819	0,055	106,736	<b>0,000*</b>	5,712	5,925
[Medeni Durum = 1]	-1,027	0,106	-9,673	<b>0,000*</b>	-1,235	-0,819
[Medeni Durum = 2]	0,272	0,072	3,753	<b>0,000*</b>	0,130	0,413
[Medeni Durum = 3]	-1,802	0,145	-12,440	<b>0,000*</b>	-2,086	-1,518
[Medeni Durum = 4]	0					
[Suç Türü = 1]	0,149	0,074	2,001	<b>0,045*</b>	0,003	0,295
[Suç Türü = 2]	-0,617	0,092	-6,703	<b>0,000*</b>	-0,798	-0,437
[Suç Türü = 3]	0					
[Medeni Durum = 1] * [Suç Türü = 1]	1,843	0,122	15,070	<b>0,000*</b>	1,604	2,083
[Medeni Durum = 1] * [Suç Türü = 2]	1,283	0,145	8,845	<b>0,000*</b>	0,999	1,567
[Medeni Durum = 1] * [Suç Türü = 3]	0					
[Medeni Durum = 2] * [Suç Türü = 1]	0,950	0,092	10,270	<b>0,000*</b>	0,769	1,131
[Medeni Durum = 2] * [Suç Türü = 2]	0,714	0,113	6,314	<b>0,000*</b>	0,493	0,936
[Medeni Durum = 2] * [Suç Türü = 3]	0					
[Medeni Durum = 3] * [Suç Türü = 1]	0,465	0,183	2,546	<b>0,011*</b>	0,107	0,822
[Medeni Durum = 3] * [Suç Türü = 2]	0,704	0,207	3,392	<b>0,001*</b>	0,297	1,110
[Medeni Durum = 3] * [Suç Türü = 3]	0					
[Medeni Durum = 4] * [Suç Türü = 1]	0					
[Medeni Durum = 4] * [Suç Türü = 2]	0					

Not: %5 önem düzeyinde istatistiksel olarak anlamlılık \* işareti ile gösterilmiştir.

Medeni duruma ilişkin araştırmada belirlenen boşanma kategorisi hariç diğer kategorilerin anlamlı çıktığı anlaşılmaktadır. Yaralama suçunun medeni durum değişkeni açısından da belirleyici bir suç türü olmadığı loglinear analiz sonuçlarında elde edilmiştir. Kategorik düzeyde medeni durum değişkenine ilişkin suç türleri bağlamında frekans değerleri sırasıyla Tablo 9 ve Tablo 10’da paylaşılmıştır.

**Tablo 9:** *Hırsızlık Suçu ve Medeni Duruma İlişkin Frekans Tablosu*

Medeni Duruma İlişkin Kategoriler	Frekans	Yüzde	Kümülatif Yüzde
Hiç Evlenmedi	883	32,72%	0,33
Evli	1324	49,06%	0,82
Eşi Öldü	102	3,78%	0,86
Boşandı	390	14,45%	1,00

Suç türleri arasında hırsızlık suçunu işleyen kadın hükümlülerin medeni durumlarının dağılımı incelendiğinde “Evli” şeklinde tanımlanan medeni durumun en yüksek frekans düzeyine sahip olduğu görülmektedir. “Hiç Evlenmedi” şeklinde tanımlanan kadınların da bu suça yönelimlerinin yüksek olduğu görülmektedir. Bununla birlikte “Boşandı” medeni durumuna ilişkin sonuçların anlamlı çıkmadığı görülürken, üçüncü kategoriye temsil eden “Eşi Öldü” medeni durumunun düşük bir frekans düzeyine sahip olduğu görülmektedir. Bu açıdan boşanan kadınların suçlu davranış tercihlerinin hırsızlık suçunun açıklanmasında ürettiği sonuçların geçerliliğinin derinlemesine veriler ile detaylandırılmasının daha uygun olacağı düşünülmektedir. Ancak literatür dahilinde sunulan ekonomik gerekçelerin bu durumun açıklanmasında önemli bir faktöre sahip olabileceği değerlendirilmektedir.

**Tablo 10:** *Uyuşturucu Madde İmalatı ve Ticareti Suçu ile Medeni Duruma İlişkin Frekans Tablosu*

Medeni Duruma İlişkin Kategoriler	Frekans	Yüzde	Kümülatif Yüzde
Hiç Evlenmedi	234	24,35%	0,24
Evli	486	50,57%	0,75
Eşi Öldü	60	6,24%	0,81
Boşandı	181	18,83%	1,00

Uyuşturucu madde imalatı ve ticareti suçunun medeni durum değişkeni açısından hırsızlık suçu ile benzer bir görünüm sergilediği tespit edilmiştir. Bu çerçevede kadın suçluluğunun sosyo-ekonomik statü göstergeleri açısından dönemsel özellikleri incelendiğinde; hırsızlık ve uyuşturucu madde imal ve ticareti suçlarının ön plana çıktığı, kadın suçluluğu açısından erken dönem yaş aralıkları, eğitim seviyesinin düşüklüğü ve medeni duruma ilişkin nedenlerinin önem arz ettiği tespit edilmiştir. Sosyo-ekonomik statü göstergelerinin birliktelik durumu değerlendirildiğinde sayılan değişkenler arasında önemli düzeyde bir ilişki olduğu belirlenmiş ve H<sub>2</sub> hipotezi kabul edilmiştir.

## 6.Sonuç

Ana akım kriminoloji ve suç sosyolojisi literatüründe suç ve sapma davranışının açıklanması kapsamında ileri sürülen yaklaşımlar önemli tahliller ortaya koymuştur. Bununla beraber feminist kriminoloji okulunun toplumsal cinsiyet yaklaşımını esas alan bütüncül bakış açısı kadın suçluluğu alanında son elli yıllık süreçte önemli araştırmalar yapılmasına katkı sağlamış, aynı zamanda sosyal politikaların geliştirilmesinde belirgin bir rol oynamıştır. Türkiye’de kadın suçluluğunun ilk dönem araştırmaların yapıldığı (1970-1980) yılların devamında geçmiş dönemlere nazaran kadın suçluluğunun artış gösterdiği son on yıllık süreçte ulusal birimler tarafından sunulan istatistiki verilere de yansımıştır.

Geçmiş dönemlerde yapılan araştırmalar kapsamında kadın suçluluğun artmasının nedenlerini incelediğimiz kısımda; kadın hükümlülerin düşük gelirli olmaları, şiddete maruz kalmaları, evlilik süreçlerinde ekonomik sorunlar yaşamaları, evlilik yaşantısı, eş seçimlerinin aileleri tarafından yapılması, erken yaşta evlenmeleri, istismar mağduru olmaları, suç faaliyetlerinde eşlerine yardım etmeleri gibi geniş ölçekte bulgular elde edildiği anlaşılmıştır. Türkiye özelinde kadınların suça yönelmelerine ilişkin mevcut durumu ortaya çıkaran çalışmaların alana katkı verdiği görülmektedir. Bununla birlikte yapılması planlanan araştırma veya çalışmaların sosyal politikalar için yol gösterici özelliğinin olması önemli bir gerçeği sunmaktadır.

Bu açıdan bahse konu araştırma kadın suçluluğu açısından genel görünümün değişim seyrini yanıtlarken, kadın suçluluğu açısından öne çıkan suç türlerini makro veriler yordamıyla tespit etmiştir. Araştırma sonuçlarında genelden öze indirgenen bakış açısıyla kadın suçluluğunun görünümü resmedilmiş ve kadın suçluluğu açısından uyuşturucu suçları, hırsızlık, yaralama ayrıca tehdit suçların artış eğiliminde olduğu istatistiksel açıdan tespit edilmiştir. Kuşkusuz bu durum geçmiş dönemlerde üretilen bulguların sonuçlarına dönemsel açıdan karşılaştırma imkânı sunmuştur. Kadın suçluluğunun genel suç oranları içerisindeki konumuna ilişkin yapılan araştırmada kadın suçluluğunun 2007-2019 yılları arasında da artış eğilimi gösterdiği anlaşılmıştır. Özellikle on üç yıllık dönemde hükümlü sayıları dikkate alınarak tespit edilen bu sonuç özel suç türleri açısından da (hırsızlık, uyuşturucu madde imal ve ticareti, yaralama, dolandırıcılık) benzer sonuçlar üretmiştir.

Kadın suçluluğunun sosyo-ekonomik statü göstergeleri açısından loglinear analizi vasıtasıyla birliktelik durumu incelendiğinde; hırsızlık, uyuşturucu madde imal ve ticareti suçlarında erken dönem yaş aralıkları, eğitim seviyesinin düşüklüğü ve medeni duruma ilişkin nedenlerinin ön plana çıktığı ve geçmiş dönemlerde üretilen sonuçlar ile makro düzeyde temsil edilen sonuçlar dahilinde benzer özellikler gösterdiği tespit edilmiştir. Steffensmeier (1993:411) tarafından 1960'tan 1990'a kadar kadın suçluluğundaki eğilimlerin incelendiği araştırmada; erkeklere göre, kadın suçlu profilinin değişmediği, kadın tutuklama yüzdesindeki başlıca değişikliğin özellikle küçük çaptaki hırsızlıklar ve dolandırıcılık olmak üzere mülkiyet suçlarındaki artışı içerdiği tespit edilmiştir. Lauritsen ve diğerleri (2009:361) saldırı ve soygun gibi şiddet suçlarını esas alarak yaptıkları araştırmada 1990'ların ortalarından sonra erkeklerde kadınlara göre daha büyük düşüşlerin bulunduğunu ve kadınlar arasında şiddet içeren suç oranlarındaki artışların önemini bulgulamışlardır. Montgomery ve Zeng (2016:11) Çinli ve Amerikalı katılımcılar ile gerçekleştirdikleri araştırmada, her iki toplum içinde kişiler arası kötü ilişkilerden kaynaklanan intikamcı eyleminin suçların nedeni olarak öne çıktığını tespit etmiştir. Ayrıca Çinlilerin kadın suçluluğundaki en önemli faktörü çıkar odaklı ve zevk peşinde koşma, Amerikalıların ise uyuşturucuyu gördüklerini ifade etmiştir.

Ayrıca kuramsal perspektifi zihnimize tutarak erkekler tarafından işlenen suçlara oranla kadınların da suç işleme oranlarında artış görüldüğü ve kuramsal açıdan sunulan eleştirilerin doğru olduğu Türkiye özelinde teyit edilmiştir. Alana dönük risk teşkil eden parametreler bağlamında mikro açıdan derinlemesine araştırmaların kadın suçluluğu çalışmalarında katkı sağlayacağı değerlendirilmektedir. Yapılan araştırmadan elde edilen bulgular hırsızlık ve uyuşturucu madde ile yaralama gibi şiddet içeren suçlarının işlenme nedenlerine ilişkin detaylı ve derinlemesine çalışmalar yapılmasına ve önleyici tedbirler alınmasına ihtiyaç olduğunu göstermektedir. Özellikle kadınların suçun içerisindeki konumları, neden ve hangi zaman diliminde suça yöneldikleri, suçu işleme gerekçeleri, çevresel koşulların etkisi başlıklarında özel suç türleri özelinde yapılan araştırmaların Türkiye özelinde gelecek dönemler için alana önemli katkılar sağlayacağı düşünülmektedir. Bu açıdan yapılan çalışmanın betimleyici yönü vasıtasıyla kadın suçluluğunun görünümünün anlaşılmasında katkı sağlayacağı değerlendirilmektedir.

## Kaynakça

- Adler, F. (1975). *Sisters in crime: The rise of the new female criminal*. New York: McGraw-Hill.
- Ağaoğlu Canay, H. (2004). *Kadın Suçluluğu Feminist Bakış Açısından Kavramsal Bir İnceleme* [Doktora tezi, Ankara Üniversitesi]. YÖK Ulusal Tez Merkezi Veri Tabanı.
- Balfour, G. (2006). Re-imagining a feminist criminology. *Canadian Journal of Criminology and Criminal Justice*, 48(5), 735-752.
- Banarjee, S., Islam, M. J., & Khatun, N. (2015). Theories of Female Criminality: A criminological analysis. *International Journal of Criminology and Sociological Theory*, 7(1), 1-8.
- Bernard, A. (2013). The intersectional alternative: Explaining female criminality. *Feminist Criminology*, 8(1), 3-19.
- Box, S., & Hale, C. (1984). Liberation/emancipation, economic marginalization, or less chivalry: The relevance of three theoretical arguments to female crime patterns in England and Wales, 1951–1980. *Criminology*, 22(4), 473-497.
- Britton, D. M. (2000). Feminism in criminology: Engendering the outlaw. *The annals of the American academy of political and social science*, 571(1), 57-76.
- Burgess-Proctor, A. (2006). Intersections of race, class, gender, and crime: Future directions for feminist criminology. *Feminist criminology*, 1(1), 27-47.
- Chernoff, N. W., & Simon, R. J. (2000). Women and crime the world over. *Gender issues*, 18(3), 5-20.
- Chesney-Lind, M. (2006). Patriarchy, crime, and justice: Feminist criminology in an era of backlash. *Feminist criminology*, 1(1), 6-26.
- Chesney-Lind, M., & Morash, M. (2013). Transformative feminist criminology: A critical re-thinking of a discipline. *Critical Criminology*, 21(3), 287-304.
- Çoban, A. İ. ve Akgün, R. (2011). Ankara Kadın Kapalı Ceza İnfaz Kurumunda Kalan Kadın Hükümlülerin Psikososyal Durumlarının Saptanması ve Sosyal Desteklerinin Belirlenmesi. *Toplum ve Sosyal Hizmet*, 22(2), 63-78.
- Daly, K., & Chesney-Lind, M., (2002). Feminism and criminology. S. Cote (Ed.), *Criminological theories: Bridging the past to the future* içinde (pp. 267-284). California: SAGE Publications, Inc.
- Flavin, J. (2001). Feminism for the mainstream criminologist: An invitation. *Journal of Criminal Justice*, 29(4), 271-285.
- Gelsthorpe, L. (2020), Feminist Perspectives in Criminology: Early Feminist Perspectives, Walklate, S., Fitz-Gibbon, K., Maher, J. & McCulloch, J. (Ed.), *The Emerald Handbook of Feminism, Criminology and Social Change (Emerald Studies in Criminology, Feminism and Social Change)* içinde (pp. 17-33), Bingley: Emerald Publishing Limited.
- Gelsthorpe, L., & Morris, A. (1988). Feminism and criminology in Britain. *The British Journal of Criminology*, 28(2), 93-110.
- Grasmick, H. G., Hagan, J., Blackwell, B. S., & Arneklev, B. J. (1996). Risk preferences and patriarchy: Extending power-control theory. *Social forces*, 75(1), 177-199.
- Gunsen, T. (2000). Kadın suçluluğunu etkileyen bazı sosyolojik faktörler. *Kadın/Woman*, 1(1), 11-36.

- Hagan, J., Gillis, A. R., & Simpson, J. (1993). The power of control in sociological theories of delinquency. F. Adler, W. S. Laufer (Ed.). *New directions in criminological theory* içinde (381-398) New Brunswick and London: Transaction Publishers.
- Hagan, J., Simpson, J., & Gillis, A. R. (1987). Class in the household: A power-control theory of gender and delinquency. *American journal of sociology*, 92(4), 788-816.
- Hagan, J., Simpson, J., & Gillis, A. R. (1988). Feminist scholarship, relational and instrumental control, and a power-control theory of gender and delinquency. *British Journal of Sociology*, 301-336.
- Hartmann, J. L., & Sundt, J. L. (2011). The rise of feminist criminology: Freda Adler. F. T. Cullen, C. V. Jonson, A. J. Myer, F. Adler (Ed.), *The origins of American criminology: Advances in criminological theory* içinde (pp. 205-220). Routledge.
- Hartnagel, T. F., & Mizanuddin, M. (1986). Modernization, gender role convergence and female crime: A further test. *International Journal of Comparative Sociology*, 27, 1.
- Heidensohn, F. (1968). The deviance of women: A critique and an enquiry. *The British Journal of Sociology*, 19(2), 160-175.
- Heidensohn, F. (2012). The future of feminist criminology. *Crime, Media, Culture*, 8(2), 123-134.
- Hunnicut, G., & Brody, L. M. (2004). Liberation and economic marginalization: A reformulation and test of (formerly?) competing models. *Journal of Research in Crime and Delinquency*, 41(2), 130-155.
- Irwin, K., & Chesney-Lind, M. (2008). Girls' violence: Beyond dangerous masculinity. *Sociology compass*, 2(3), 837-855.
- Islam, J., & Khatun, N. (2013). On the etiology of Female Offending in Bangladesh: Toward a Quest for the Alternative Explanation. *European Academic Research*, 1(4), 402-427.
- İçli, T. (2019). *Kriminoloji*, Seçkin Yayıncılık 10. Baskı, Ankara.
- İçli, T. G., & Öğün, A. (1988). Sosyal değişme süreci içinde kadın suçluluğu. *Hacettepe Üniversitesi Edebiyat Fakültesi Dergisi*, 5(2), 17-32.
- İlbars, Z. (2007). Suç antropolojisi: Kadın ve suç, *Ankara Üniversitesi Dil ve Tarih-Coğrafya Fakültesi Antropoloji Dergisi*, 22, 1-13.
- Kenevir, F. (2017). Hayata ve Vücut Dokunulmazlığına Karşı İşlenen Suçlarda Kadın Suçluluğu ve Dindarlık İlişkisi. *Journal of History Culture and Art Research*, 6(3), 781-802.
- Kızmaz, Z. (2006). Kriminolojide Yeni Yönelimler: Bütünleşik (Integrated) Suç Kuramları-II. *Fırat Üniversitesi Sosyal Bilimler Dergisi*, 16(1), 305-335.
- Kruttschnitt, C., & Savolainen, J. (2009). Ages of chivalry, places of paternalism: Gender and criminal sentencing in Finland. *European Journal of Criminology*, 6(3), 225-247.
- LaGrange, T. C., & Silverman, R. A. (1999). Low self-control and opportunity: Testing the general theory of crime as an explanation for gender differences in delinquency. *Criminology*, 37(1), 41-72.
- Lauritsen, J. L., Heimer, K., & Lynch, J. P. (2009). Trends in the gender gap in violent offending: New evidence from the National Crime Victimization Survey. *Criminology*, 47(2), 361-399.
- Lombroso, C., & Ferrero, G. (1895). *The female offender* (Vol. 1). D. Appleton.

- McCarthy, B., Hagan, J., & Woodward, T. S. (1999). In the company of women: Structure and agency in a revised power-control theory of gender and delinquency. *Criminology*, 37(4), 761-789.
- Miller, J., & Mullins, C. W. (2006). The status of feminist theories in criminology. F. Adler, W. S. Laufer, F. T. Cullen, J. P. Wright, K. R. Blevins (Ed.), *Taking stock: The status of criminological theory içinde* (217-251), New York: Routledge.
- Montgomery, M., & Zeng, Z. (2016). Gender perceptions of female criminality in China and the United States. *Review of Social Sciences*, 1(8), 1-14.
- Pollak, O. (1961). *The Criminality of Women*. New York, NY: A.S. Barnes and Company.
- Reckdenwald, A., & Parker, K. F. (2008). The influence of gender inequality and marginalization on types of female offending. *Homicide Studies*, 12(2), 208-226.
- Rocque, M., Posick, C., & Hoyle, J. (2016). Age and crime, Wesley G. Jennings (Ed.). *The encyclopedia of crime and punishment içinde* (1-8), John Wiley & Sons, Inc.
- Saruç, S. (2014). Türkiye’de Kadın Hükümlüler: Kadın Hükümlülerin Profili Ve Suçluluğa Etki Eden Olguların Analizi. *Toplum ve Sosyal Hizmet*, 25(1), 61-88.
- Simon, R. J. (1975). *Women and Crime*. Lexington, MA: Lexington Books.
- Simpson, S. S. (1989). Feminist theory, crime, and justice. *Criminology*, 27(4), 605-632.
- Smart, C. (2013). *Women, Crime and Criminology (Routledge Revivals): A Feminist Critique*. Routledge.
- Spivak, A. L., Wagner, B. M., Whitmer, J. M., & Charish, C. L. (2014). Gender and status offending: Judicial paternalism in juvenile justice processing. *Feminist Criminology*, 9(3), 224-248.
- Steffensmeier, D. (1993). National trends in female arrests, 1960–1990: Assessment and recommendations for research. *Journal of quantitative Criminology*, 9(4), 411-441.
- Şenol, D., & Sarıççek, A. (2019). Adam Öldürme: Toplumsal Cinsiyet Bağlamında Sosyolojik Bir Değerlendirme/Murder: A Sociological Assessment In The Context Of Gender. *Zeitschrift für die Welt der Türken/Journal of World of Turks*, 11(3), 255-277.
- Thomas, W. I. (1967). *The Unadjusted Girl*. New York: Harper and Row.
- Tripathi, B. (2014). Feminist Criminology: Some Reflections. *Vidhigya: The Journal of Legal Awareness*, 9(1), 1-6.
- TÜİK (2021). Adalet ve Seçim İstatistikleri 2019 Yılı Verileri, erişim adresi: <https://data.tuik.gov.tr/Kategori/GetKategori?p=adalet-ve-secim-110&dil=1>.
- TÜİK (2021). Adalet ve Seçim İstatistikleri, erişim adresi: <https://data.tuik.gov.tr/Kategori/GetKategori?p=adalet-ve-secim-110&dil=1>.
- Wang, T., & Stamatel, J. P. (2019). Cross-national differences in female offending and criminal justice processing. *International Journal of Comparative and Applied Criminal Justice*, 43(3), 219-239.