

KONYA ALÂEDDİN CAMİSİ VE AKSARAY SULTANHANI TAÇ KAPILARI ARA KESİTİNDE BİR TAÇ KAPI ANALİZİ: KARATAY MEDRESESİ ÖRNEĞİ

SEVDE GÜLİZAR DİNÇER, MEHMET OĞUZ DURU

ÖZ

Anadolu Selçuklu Devleti (1075-1308) yapıları, klasikleşen bir mimari tarza sahip olmakla birlikte, farklı dönem ve bölgelere ait yapıları simgeleyen mimari öğeleri de barındırmaktadır. Üzerine birçok detayın işlendiği, yapıldığı döneme ait mimari tarzı yansıtan taç kapılar, yapının hangi dönem ve bölgenin tasarım ürünü olduğu hakkında birçok bilgi vermektedir. Bu çalışma kapsamında, aynı mimarın tasarımı olduğu kabul edilen Konya Alâeddin Camisi (1220) ve Aksaray Sultanhanı (1229) taç kapıları incelenmiş, bu eserlerdeki taç kapının sentezi olduğu düşünülen Karatay Medresesi (1251-1252) taç kapısı ile karşılaştırmalı analizi gerçekleştirilmiştir. Bu bağlamdaki analiz sayesinde, yapım tarihi hakkında farklı yorumlar bulunan Karatay Medresesinin, taç kapı mimari öğelerinin özelliklerinin değerlendirilmesi ile yapım tarihine yönelik araştırmacılar tarafından irdelenmesi gereken önemli detayların ortaya çıktığı sonucu elde edilmiştir.

Anahtar Kelimeler: Anadolu Selçuklu Devleti Mimarisini, Taç Kapı, Mukarnas, Geometrik Bezeme, Karatay Medresesi.

Dr., Konya Teknik Üniversitesi, Mimarlık ve Tasarım Fakültesi Mimarlık Bölümü, e168126002004@ktun.edu.tr, <https://orcid.org/0000-0002-5300-8466>
Araştırma Görevlisi, Konya Teknik Üniversitesi, Mimarlık ve Tasarım Fakültesi Mimarlık Bölümü, moduru@ktun.edu.tr, <https://orcid.org/0000-0002-0583-0439>
Araştırma Makalesi, **Makale Gönderim:** 20.09.2021, **Makale Kabul:** 06.05.2022, **DOI** 10.48069/akdenizsanat.998085

* Araştırmacılar çalışmaya eşit oranda katkıda bulunmuşlardır. Çalışmada herhangi bir destek ve teşekkür beyanı veya çatışma beyanı yoktur.

A PORTAL ANALYSIS IN KONYA ALÂEDDİN MOSQUE AND AKSARAY SULTANHANI PORTALS SECTION: A CASE OF KARATAY MADRASSAH

SEVDE GÜLİZAR DİNÇER, MEHMET OĞUZ DURU

ABSTRACT

The structures of the Anatolian Seljuk State Period (1075-1308) have a classical architectural style, they also have architectural elements that symbolize buildings belonging to different periods and regions. The portals, reflecting the architectural style of the period they were built, on which many details were processed, and built, provide a lot of information about the design been a product of which period and region. Within the scope of this study, Konya Alâeddin Mosque (1220) and Aksaray Sultanhanı (1229) portals, which are considered to be designed by the same architect, were examined, and a comparative analysis was carried out with the Karatay Madrasa (1251-1252) portal, which is thought to be the synthesis of the portal in these works. Owing to the analysis in this context, it has been concluded that the important details that will help to determine the approximate construction date of the Karatay Madrassah, whose construction date has not been clarified, and that should be examined by the researchers.

Keywords: Anatolian Seljuks Architecture, Portal, Muqarnas, Geometric Decoration, Karatay Madrassah.

1. GİRİŞ

Cümle kapısı ya da portal olarak da adlandırılan taç kapılar, mimarlık tarihinin çok farklı dönemlerinden beri, yapıların dış kütesinin en belirgin elemanı olarak tasarlanmıştır. Gösterişli giriş kapısı düzenlemelerinin en erken örnekleri, Eski Anadolu, Ege ve Mezopotamya mimari ürünleri olan kale, tapınak ve saraylarında görülmektedir. Çoğunlukla hayvan, bitki veya insan figürleriyle bezenen bu kapılar, tamamlayıcısı olduğu ana kütlede dışarı taşacak boyut ve biçimlerde tasarlanmışlardır. Anadolu Türk mimarlığında taç kapılar, Orta Asya ve İran'da sıklıkla uygulanan geleneksel taç kapı düzenlenesinin aksine, yapı tipine, malzemeye ve dönemin üslubuna bağlı olarak farklılaşarak birçok gelişme göstermiştir (TDV, 2021).

Anadolu Selçuklu Devleti'nde taç kapılar, 13. yüzyılın ilk yarısında kervansaray, ikinci yarısında ise medrese yapılarının cephe vurgusunu öne çıkaran, farklı tasarım öğeleri içererek geliştirilmiş bir mimari öge olarak işlevini sürdürmüştür. Bu dönemde, kesme taş kullanılarak sade ve düz tutulan yapı cephelerinde uygulanmış taç kapılar genellikle; 8 metre yükseklik, 4 metre genişlik ve 2 metre derinlik ölçülerinde, bir dikdörtgen prizma olacak biçimde yer almıştır (Ögel, 1966).

Bulduğu yapı kütesine göre yüksek ve görkemli işlemlerle süslenmiş biçimde tasarlanan taç kapılar, ait olduğu yapının odak noktası konumundadır. Yapının simgesel değerini meydana getiren taç kapılar, tonoz üst örtü sayesinde nişli, sivri kemerli bir eyvan ya da mukarnaslı kavsara geçişleri vasıtasıyla derinlik kazanmış bir mekân oluşturmaktadır. Özellikle dönemin kervansaraylarında derinlik etkisinin artırılması amacıyla, büyük portal nişlerine ek olarak, taç kapıların yan kanatlarında küçük nişlere yer verilmiştir. Dikdörtgen çerçeveli bordürler geometrik ya da bitkisel bezemeler işlenmiş biçimde taç kapıların etrafını çevrelemiştir. Genellikle taş malzeme kullanılarak yapılan anıtsal ve abidevi etkiye sahip taç kapılar, inşa edildiği dönemin siyasi gücünü ve mimari tarzını yansıtan yapı öğeleri olarak değerlendirilmektedir.

Anadolu Selçuklu Devleti (1075-1308) taç kapılarında yer alan mukarnaslı kavsara, köşe sütunçeleleri, kavsara kuşatma kemeri ve mihrabiye formu niş gibi unsurlar, Orta Asya ve İran'da görülen taç kapılarda kullanım biçimlerinden farklı düzenlemeler ile özgün Anadolu Selçuklu Devleti mimarisini ortaya çıkarmıştır. Örneğin, Anadolu Selçuklu taç kapılarında bulunan bordürler Orta Asya ve İran örneklerinden farklı olarak ana nişe doğru hafif kademelendirilerek yerleştirilmektedir. Anadolu'da geometrik süslemeler ile düzenlenmiş kavsara kuşatma kemerleri İran örneklerinde silmeler ya da yazı şeritleri ile bezenmiştir (Ünal, 1982, s.21-22). Mukarnaslı kavsaraların benzer dönemde uygulandığı Suriye yapıları bilinse de Orta Asya ve İran'da olgunlaşmış örneklerine rastlanılmamıştır. Anadolu Selçuklu Dönemi mukarnaslı kavsaraları hem geometrik düzenlemeleri hem de bezemeleri ile oldukça ilerlemiş seviyede örnekler içermektedir. Öte yandan Anadolu Selçuklu Devleti taç kapıları rozet ve kabara örnekleri, Bizans, Ermeni, Gürcü yapıları ve Zengiler, Eyyübiiler ve Memlüklüler'in yapılarında da kullanılmıştır (Doğan ve Yazar, 2013). Bu nedenle benzer taş işçiliği tekniklerinin kullanıldığı komşu bölgeler ile Anadolu Selçuklu Dönemi yapılarında yer alan bezeme çeşitlerinin etkileşimi dikkat çekmektedir.

Çalışmada incelenen Konya Alâeddin Camisi (1220) taç kapısı, Türklerin Anadolu'da inşa ettiği ilk taç kapı örneklerinden biridir. Yapının plan şeması, ilk Arap Camileri'ne benzer plan tiplerine

benzetilmektedir. Alâeddin Camisi taç kapısı hem Anadolu Selçuklu Devleti süsleme detaylarına özgü bezemeler barındırması hem de bazı mimari unsurlarının Suriye- Zengiler Devleti Dönemi (1127-1250) karakteristik özelliklerini taşıması sebebi ile Anadolu'da bulunan farklı taç kapı örneklerinden biri olarak nitelendirilmiştir. İncelenen bir diğer taç kapı Anadolu Selçuklu Devleti kervansarayı Aksaray Sultanhanı (1229) taç kapısıdır. Sultanhanı, yapısal özellikleri, taç kapısında bulunan taş işçiliği ve geometrik süsleme kullanımı ile en görkemli ve klasikleşmiş Anadolu Selçuklu Devleti kervansaray yapıları arasında yer almaktadır. İncelenen son taç kapı Konya Karatay Medresesi (1251-1252) taç kapısıdır. Karatay Medresesi plan kurgusu, kütle yerleşimi, çini bezemeleri ile kaplı iç mekân düzeni ile Anadolu Selçuklu Dönemi yapıları arasında farklı bir yer tutmaktadır. Konya Alâeddin Camisi ve Aksaray Sultanhanı'nı yaptıran hükümdarın I. Alâeddin Keykubat (1220-1237) olduğu kesin bir ifade ile anlaşılmaktadır (Konyalı, 1964; Oral, 1957; Sönmez, 1989). Karatay Medresesi'nin yapım tarihi ve bânisi hakkında farklı görüşler ortaya atılsa da yapım emrini veren Anadolu Selçuklu Devleti hükümdarının I. Alâeddin Keykubat olduğu genel görüş olarak ele alınmıştır. I. Alâeddin Keykubat bilim ve sanata önem veren, inşa ettirdiği yapıların her birinde farklı ülkelerden gelen sanatçıların çalıştığı bilinen bir hükümdardır (Sönmez, 1989; Erdemir, 2009, s.19). Bu nedenle her üç yapının taç kapıları bânisinin de I. Alâeddin Keykubat olması ihtimali bulunmaktadır. Bu çalışma kapsamında nitel bir araştırma yöntemi olarak Anadolu Selçuklu Dönemi yapılarının taç kapıları ile ilgili yapılan çalışmalar detaylı incelenmiş, Konya Alâeddin Camisi, Aksaray Sultanhanı ve Konya Karatay Medresesi taç kapıları yapısal ve biçimsel özellikleri arasında bağlantılar kurulmuştur. Cami, kervansaray ve medrese olarak üç farklı fonksiyonda kullanılmış bu yapıların taç kapı uygulamaları, detaylı şekilde incelenerek birbirleri arasındaki biçimsel benzerlikler üzerinden değerlendirilmiştir. Özgün taç kapı öğelerinin harmanlanarak işlendiği üç yapının her birinde gelişim göstererek kullanılmış biçimsel detayların bu denli fazla olması bânisi, mimarı ve ustalarının aynı kişiler olması ihtimalini yükseltmektedir.

1. 1. İlgili Çalışmalar

Anadolu Selçuklu Devleti cami, kümbet, medrese ve kervansaray yapılarında taç kapılar, yapının en çok vurgulanmış mimari öğeleridir. Tuncer (1982), bu taç kapılarda klasikleşmiş 2/3 oranının kullanıldığını belirtmiştir. Anadolu Selçuklu Devleti dağılma dönemi taç kapı uygulamalarında yapılan değişimler hem boyutsal hem de biçimsel açıdan farklı yaklaşımların denendiği bir dönem olarak ele alınmıştır. Anadolu Selçuklu Devleti sonrasında devam eden Beylikler Dönemi'nde farklı örneklerine rastlanılan taç kapıların Klasik Osmanlı Dönemi'nde daha sade formlara evirildiği gözlenmiştir. Caner ve Bakırer (2009), Anadolu Selçuklu Devleti medrese ve cami taç kapılarının plan yerleşim ve yönelimi, kütle birleşmeleri ve boyutlanmaları, cephe kompozisyonu uyum ve birleşimleri gibi mimari bağlamda analizler yapmıştır.

Osmanlı öncesi Türk mimarisi taç kapılarını meydana getiren öğelerin kategoriler şeklinde değerlendirildiği Ünal (1982)'in çalışmasında, taç kapıların her bir ögesi tanımlanmış ve bulunduğu yapılardaki kullanımı sınıflandırılmıştır. Öte yandan Ögel (1966), Anadolu Selçuklu Devleti taç tezyinatını incelediği çalışmasında Anadolu Selçuklu taç kapılarında yer alan geometrik desenler, silmeler, bordürler, köşe sütunçeleri, rozetler ve mukarnas gibi mimari öğelerin kullanım ve uygulama biçimleri hakkında detaylı bilgiler vermektedir. Aslanapa (2000) ve Arseven (1984), Türk Sanatı'na ilişkin dönemsel ve bölgesel yaklaşımlar ile mimari yapıları analiz etmiştir. Çalışmaların-

da Konya Alâeddin Camisi, Aksaray Sultanhanı ve Konya Karatay Medresesi yapıları taç kapıları mimari özellikleri yapıldıkları dönem ve bölge göz önünde bulundurularak bütün mimari unsurları incelenmiştir. Erdemir (2009), Karatay Medresesi'nin tarihi, mimari özellikleri ve güncel durumu üzerine hazırladığı çalışmada yapı hakkında bilinmeyen detaylara yer veren tespitler ortaya çıkarmıştır. Karatay Medresesi hakkında detaylı araştırmaların yer aldığı Odabaşı'nın (2016) çalışmasında yapının yapım tarihinin netleşmesi üzerine detaylı bilgi verilmiştir. Bu konuda Cantay'ın (1987) Karatay Medresesi kitabesinde farklı dönemlere ait taşların kullanıldığı ve yapım tarihinin daha erken dönemlere tekabül etmesi hipotezini savunduğu çalışması da önemli veriler arasında yer almaktadır. Anadolu'da İlhanlı-Moğol Devleti (1256-1335) sonrası dönemde yapı faaliyeti sürecini siyasi ve kültürel etkileşimler bağlamında inceleyen Blessing (2017), Moğollar öncesi Anadolu Selçuklu Devleti yapıları ile bağlantılar kurarak Konya Alâeddin Camisi ve Karatay Medresesi yapım süreci hakkında detaylara yer vermiştir. Karatay Medresesi'nin tarihi, plan durumu, yapı tarzı ve mimari detaylarını ayrıntılı şekilde inceleyen Akok (1970)'un çalışmasında rölöve çizimlerine de yer verilmiştir. Kuran (1969) ve Sözen (1972), Anadolu'da yer alan medreselerin her biri tarihçesi, plan şeması, mekân kurgusu ve süsleme detayları gibi unsurları üzerinden incelemiştir. Güncel çalışmalar arasında yer alan Düz (2019), tezinde Karatay Medresesi'nin taç kapı, kubbe ve diğer mimari elemanlarında bulunan süslemelerinin desen ve tasarım özellikleri incelenerek medresenin çini süsleme desenlerini vazo tasarımları üzerinde denemiştir. Karatay Medresesi (1250-1251), İnce Minareli Medrese (1265-1280), Sırçalı Medrese (1242) ve Alâeddin Camisi (1220) taç kapı süslemelerinin tasarım açısından incelendiği bir diğer tez çalışmasında taç kapılar analiz edilerek benzer süsleme detayları irdelenmiştir (Cilasun, 2018). Karatay Medresesi'nin mimari bağlamda incelendiği Kutlu'nun (2019) çalışmasında ise güncel veriler ile detaylı bir analiz çalışması yapılmıştır.

Tuncer (1986), Anadolu Selçuklu Devleti mimari yapılarının siyasi ve ekonomik sebeplerle bağlantılı olarak gösterdiği değişimin etkilerinden bahsettiği çalışmasında, devletin siyasi ve ekonomik gücünün mimari öğelere yansımalarının cephe düzeni ve süsleme teknikleri gibi unsurlar üzerinden kıyaslayarak analiz etmiştir. Anadolu Selçuklu Devleti mukarnas öğelerini incelediği bir diğer çalışmasında, taç kapı mukarnas örtülerinin plan şemaları ve birim yerleşimlerini analiz etmiştir (Tuncer, 2001). Benzer bir çalışma, daha kapsamlı şekilde Ödekan'ın (1977) Anadolu Selçuklu Devleti taç kapı mukarnas örtülerinin plan şemalarına göre kategorilere ayrıldığı çalışmasında yer almaktadır. Bu çalışmada, Aksaray Sultanhanı taç kapısı mukarnas örtüsü ve Karatay Medresesi mukarnas örtüsünün benzerliklerine dair tespitler de bulunmaktadır. Eastmond (2017), Anadolu Selçuklu Devleti'nin Suriyeli mimarı olarak bilinen Muhammed bin Havlan Dımışki'nin kişisel bilgileri ve kültürel birikimini de göz önünde bulundurarak, mimarı olduğu iki farklı mimari tarzı yansıtan Konya Alâeddin Camisi ve Aksaray Sultanhanı'nın farklılıklarına değinmiştir. Muhammed bin Havlan Dımışki ve diğer Türk-İslam tarihi ustalarının yaptığı yapıların bir katalog taraması şeklinde dönem ve bölgelere göre irdelendiği Sönmez (1989) çalışmasında önemli veriler sunulmuştur.

2. ANADOLU SELÇUKLU DEVLETİ KONYA ALÂEDDİN CAMİSİ, AKSARAY SULTANHANI VE KONYA KARATAY MEDRESESİ GENEL ÖZELLİKLERİ

2. 1. Konya Alâeddin Camisi

Alâeddin Camisi Konya'da kitabesi en eski tarihlendirilmiş Selçuklu camisi olarak kabul edilmektedir. Bir mabet görünüşünden çok kaleyi andıran caminin kuzeybatı cephesi devşirme sütunlar ve

taç kapılar ile desteklenerek hareketlendirilmiştir (Arseven, 1984, s.59; Asutay-Effenberger, 2006, s.113). Cephede yer alan birden çok kitabe, yapının inşası ve bânisi hakkında bilgilerin anlaşılmasını zorlaştırmaktadır. Kitabelerde yapının bânisi olarak Selçuklu sultanları I. Keykavus ve I. Alâeddin Keykubat'ın isimlerinin bulunmasının yanı sıra, yapım işlerini üstlendiği anlaşılan Atabey Ayaz ve mimar Muhammed Havlan el-Dımişki'nin adı geçmektedir (Oral, 1957, s.57-60). Öte yandan bu cephede yer alan ana giriş kapısının üzerinde madalyon şeklinde bir çini kitabe bulunmaktadır. Bu kitabede yapı ustasının Kerimüddin Erdişah olduğu ve çoğu kaynakta bu ustanın yapının çini ustası olarak kabul edildiği sonucuna varılmıştır (Oral, 1957, s.59; Erdemir, 2009, s.143). Kitabeler incelendiğinde yapının inşasına I. Keykavus'un emri ile 1219 yılında başlanıldığı ve 1220 yılında I. Alâeddin Keykubat tarafından tamamlatıldığı anlaşılmaktadır (Konyalı, 1964, s.105).

Yapı, kuzeyinde bir avlu ve güneyinde farklı zaman dilimlerinde yaptırıldığı düşünülen üç ana bölümden oluşmaktadır (Oral, 1957, s.47; Asutay-Effenberger, 2006, s.113). Bu bölümler doğuda kible duvarı ile paralel 41 sütunlu bölüm, mihrap önü kubbeli bölüm ve hünkâr mahfili de yer alan sekiz mermer sütun ve iki fil ayağına dayalı 13 kemerli bölüm olarak üçe ayrılmıştır (Oral, 1957, s.46; Asutay-Effenberger, 2006). Oral (1957), caminin kitabelerinde yer alan açıklamalara dayanarak mihrap önü kubbeli bölümün I. Mesut tarafından başlatıldığı ve II. Kılıçarslan tarafından tamamlanmış ilk yapı olduğu kanısındadır. Kitabelerde I. Keykavus'un başlattığı ve I. Keykubat'ın tamamlattığı anlaşılan diğer iki bölüm içinde çok sütunlu bölümün en son yapıldığı kabul edilmiştir. Fakat yakın dönemde sanat tarihi araştırmacıları, çok sütunlu bölümün ilk yapı olarak kabul edildiğini ve mihrap önü kubbeli bölümün I. Alâeddin Keykubat tarafından tamamlatıldığını belirtmiştir (Karamağaralı, 1982; Asutay-Effenberger, 2006, s.115). Kubbeli bölümün önünde II. Kılıçarslan zamanında yaptırılmış ongen bir kümbet ve I. Keykubat tarafından yaptırıldığı kabul edilen konik örtüsü tamamlanmamış sekizgen planlı kümbet yer almaktadır (Aslanapa, 2000, s.120). Yapının Alâeddin ismiyle tanınmasının sebebi ise kubbeli mekânda yer alan çinili mihrap ve abanoz ağacından yapılmış, üzerinde geometrik desenli süslemeler bulunan minberin olduğu bölüm ve bu bölüm aksında yer alan gösterişli taç kapısı olduğu düşünülmektedir (Aslanapa, 2000, s. 122).

2. 2. Aksaray Sultanhanı

Anadolu Selçuklu Devleti'nde ticari faaliyetleri geliştirmek üzere ipek yolu güzergâhında konumlandırılmış kervansaraylar hem dönemin kültürünü yansıtan hem de devletin gücü ve kudretini simgeleyen yapılar olarak önemli ölçüde rol oynamıştır. Konya-Aksaray yolunda bulundan 4500 m² yüzölçümüne sahip en büyük ve gösterişli Anadolu Selçuklu Dönemi sivil mimari eseri olarak kabul edilen Sultanhanı kervansarayı, kitabesinde belirtildiği üzere 1229 yılında I. Alâeddin Keykubat döneminde yaptırılmış önemli eserler arasındadır. Kitabesinde, mimarının Konya Alâeddin Camisi kitabesinde de adı geçen Muhammed bin Havlan el-Dımişki olduğu yazılmıştır (Arseven, 1984, s.72). Aksaray Sultanhanı; mekân kurgusu, plan düzeni ve ihtişamlı taç kapısı gibi birçok mimari tasarım öğeleri sayesinde, yapıldığı dönemin siyasi ve ekonomik gücünü temsil eden, önde gelen bir yapı olarak değerlendirilmektedir (Tuncer, 1982, s.64). Nitelikli işçilik ile düzgün bir kesme taş yapısına sahip Aksaray Sultanhanı, kendisinden sonra yapılacak kervansaray yapıları için ideal bir örnek mahiyetinde olmuştur (Aslanapa, 2000). Kitabede ismi geçen mimar Suriyeli Muhammed bin Havlan el-Dımişki'nin, Eyyübiler Meliki Eşref'in kız kardeşi olan ve I. Alâeddin Keykubat ile evlenen Melike Adiliye Sultan'ın maiyetinde yer alarak Anadolu topraklarına gelmesi ve yapı tasa-

rım faaliyetlerinde bulunmuş olması düşünülmektedir (Eastmond, 2017, s.283). Anadolu Selçuklu Devleti'nde taş yapı inşasının bu derece gelişmiş olması Suriyeli mimar ve ustaların yanı sıra Ahlatlı ustaların katkısı ile mümkün olduğu düşüncesi üzerinedir (Eastmond, 2017, s.286). Ahlatşahlar Devleti (1100-1207) İslam coğrafyasının en büyük şehirlerinden biri olarak kabul edilmiş Ahlat'ta bilimsel ve kültürel faaliyetler oldukça gelişmiş bir düzeydedir. Ahlat'ı istila eden devletler ve doğal afetler nedeniyle bu döneme ait günümüze ulaşmış bir yapı bulunmasa da 1220-1350 yılları arasında tarihlendirilmiş Ahlat mezar taşları ve kümbetlerin mimari tarzının klasik Anadolu Selçuklu Devleti mimarisi benzerliği söz konusudur (Eastmond, 2017, s.286). Ahlatşahlar Devleti Döneminde kurulmuş ahilik kurumu ilmi yaklaşımlarını sanatsal pratiğe dönüştürmeyi amaçlamış bir kurumdur (Yaşa, 2013, s.20). Ahlat'ta 1200'lü yılların sonrasında Eyyübiler'in Ahlat'ı ele geçirmesi ile Ahlatlı usta ve sanatçılar ahilik kurumunun faaliyetlerini Anadolu'ya göç ederek sürdürmüş ve Selçuklu, Mengücekli ve Saltuklu Devletleri Dönemi'nde inşa edilmiş yapıların mimarı olarak yer almışlardır (Yaşa, 2013, s.20; Eastmond, 2017, s.286). Öte yandan ilk mukarnaslı taç kapı örneği olarak bilinen Sivas Divriği Sitte Melik Türbesi (1195) kapısında Ahlatlı Tutbeg bin Behram'ın imzası bulunmaktadır. Aksaray Sultanhanı mukarnaslı taç kapı detayları incelendiğinde Suriyeli mimar ya da ustalar-dan yanı sıra Ahlatlı ustaların katkısının bulunduğu ihtimali oldukça yüksektir.

Doğusunda açık avlusu ve batısına bitişik kapalı bölümü ile karma tip özelliği gösteren hanın doğu girişinin ortasında dışa taşkın şekilde konumlandırılmış taç kapısı yer almaktadır. Yapının dıştan dört cephesini saran kule benzeri payandalar ile kale görünümü verilerek hem taç kapıdaki bezemeler ile cephelere hareket kazandırılmış, hem de korumalı ve kısmen askeri nitelikte bir yapı olduğunu vurgulanmıştır (Durukan, 2007, s.151).

Dikdörtgen plana sahip açık avlulu bölümün doğu tarafında karma tip hanlarda görülen idari birimlere yönelik bölümler ve depoların olduğu, güney tarafında ise hamam ve servis mekânlarının yanı sıra barınma amaçlı kullanılan bölümlerin olduğu düşünülmektedir. Avlunun ortasında dört ayak üzerine yerleşmiş bir köşk mescit yer almaktadır. Hanın kapalı kısmında ikinci bir taç kapı konumlandırılmıştır. Dikdörtgen plana sahip bu kapalı alan sivri tonozlarla ve mekânın ortasında bulunan kubbe ise sekizgen kasnaklı bir külah ile örtülmüştür.

2. 3. Konya Karatay Medresesi

Anadolu Selçuklu Devleti baş veziri Celâleddin Karatay tarafından 1251-1252 yılları arasında yaptırıldığı kabul edilen Konya Karatay Medresesinin, yapım tarihi ve bânisi hakkında farklı görüşler bulunmaktadır. I. Alâeddin Keykubat döneminde Konya, Anadolu'daki en güçlü hanedan merkezi olarak seçilmiş ve özellikle imar planları bu bölge için yapılmıştır (Blessing, 2018, s.47). Bazı araştırmacılar, Konya Alâeddin Cami ve Konya Karatay Medresesi taç kapıları arasındaki benzerliği vurgulayarak, aynı döneme ait bir kent projesi olarak nitelendirmiştir (Blessing, 2018, s.53). Yapının ana gövdesinin 13.yy Anadolu Selçuklu Devleti emirleri tarafından yaptırıldığı, taç kapısının ise daha eski bir yapı planlamasına ait olması ihtimali bulunmaktadır. Anadolu'da Anadolu Selçuklu Devleti kuruluş dönemi ve 13.yy İlhanlı Devleti sonrası dönemlerdeki bânilik anlayışının farklı olduğu bilinmektedir. Kuruluş Döneminde yapıların bânisi sultanlar iken, İlhanlı Devleti döneminde yapı inşasında güçlü emirlerin sözleri geçmektedir. I. Alâeddin Keykubat'ın sanatçı kişiliği ve Kuruluş Dönemi Konya'sının farklı mimar ve zanaatkarlarının çalıştığı sanatsal bir merkez olarak

değerlendirilmesi göz önünde bulundurulduğunda taç kapının bu dönemde yapılma olasılığı kuvvetlenmektedir.

Taç kapıda yer alan yapı kitabesinin bulunduğu taşlardaki farklılıklar ve yazılış biçimlerinin ayrışması gibi tarihlendirmeyi etkileyen faktörleri dikkate alan bazı araştırmacılar, Karatay Medresesi'nin inşasını I. Alâeddin Keykubat dönemi olarak tahmin etmektedir (Cantay, 1987, s.25; Odabaşı, 2016, s.256). 6,5 metre uzunluğundaki sülüs kitabe 10 taşın bir araya gelmesi ile oluşturulmuştur. I. Alâeddin Keykubat'ın isminin bulunduğu üçüncü ve dördüncü taşlar ile I. Mesud, I. Kılıçarslan ve Karatay bin Abdullah'ın isimlerinin bulunduğu sekizinci taş farklı renk ve yazı tipi ile işlenmiştir. Bu veriler doğrultusunda başka bir görüş, yapının II. İzzeddin Keykavus Döneminde tamamlandığı ve asıl kitabede II. İzzeddin Keykavus'un isimlerinin yer aldığı, kitabeye sonradan I. Alâeddin Keykubat ve Celaddin Karatay'ın isimlerinin eklendiğidir. Bu nedenle bazı kaynaklarda Karatay Medresesi'nin yapım tarihi Alâeddin Keykubat'ın vefat ettiği 1230'lu yıllar olarak değerlendirilmektedir (Cantay, 1987, s.19; Erdemir, 2009, s.19). Öte yandan Akok'un (1969) yaptığı rölöveler sonucunda yayınladığı çalışmasında taç kapıda yer alan bu kitabenin sonradan yerleştiğine yönelik bir ifade bulunmamaktadır (Blessing, 2018, s.53).

Bazı mimarlık-sanat tarihi araştırmacıları ise yapının mimarının bilinmediğini dile getirmiş ve Zengiler mimarisine özgü, taç kapısında yer alan şerit motif ve sırma kordon gibi karakteristik detaylardan dolayı Anadolu Selçuklu Devleti coğrafyasında başka eserleri de bulunan Suriyeli mimar Muhammed bin Havlan el-Dıvışki'nin olabileceğini iddia etmektedir (Sönmez, 1989, s.221-222; Erdemir, 2009, s.26-28). Klasikleşmiş Anadolu Selçuklu Devleti medreseleri taç kapılarında görülmeyen bazı detaylar bu yapının Muhammed bin Havlan el-Dıvışki tarafından tasarlandığını destekler niteliktedir.

Anadolu Selçuklu Devleti medreseleri arasında birbirine eş dört köşe kubbeli plan düzeneği olan çok az yapı bulunmaktadır (Kuran, 1969, s.65). Medresenin simetrik plan yerleşimine rağmen taç kapı klasikleşmiş taç kapı yerleşiminden ziyade doğu cephenin güney köşesinde konumlandırılmıştır. Bu konumlanma yapının ana gövdesi ve taç kapısı arasındaki bir tutarsızlık olarak ifade edilmektedir (Blessing, 2018, s.53). Taç kapıdan geçildiğinde bir avlu yerine giriş holü bulunduğu görülmektedir. Giriş holünün üzerinde üçgen bingilerin ve taç kapının arka üst yüzeyinde giriş holünün üçgen bingileri hizasında bulunan çini kalıntıları bu holün kubbeli bir mekân olduğunu kanıtlamaktadır (Sözen, 1972, s.51-52). Yapıda merkezi ana holünde kare plandan kubbeye geçilmesi için yelpaze şeklinde üçgen pendantifler kullanılmıştır (Arseven, 1984, s.71). Ana holün kubbesinde bir tepe penceresi şeklinde delik yer almaktadır. Bu mekânın ortasında bulunan havuzda açık kubbeden hava ve ışık girişi sağlandığı, yağmur sularının ise havuzun ortasında toplandığı düşünülmektedir. Ana holden iki basamak yüksekte konumlandırılmış sivri tonozlu eyvan alanı kaplayan çini panolar yer almaktadır (Sözen, 1972, s.51-52).

Konya Karatay Medresesi'nin Anadolu Selçuklu Devleti'nin en görkemli eserleri arasında yer alması taç kapısında bulunan zengin taş işçiliği, kütle kompozisyonu ve dengeli plan şemasının yanı sıra o dönemlerde Konya şehrinin bir çini merkezi olduğunu kanıtlar nitelikteki ana kubbesini bezeyen çini süslemeleri olduğu sonucuna varılmıştır. Konya Alâeddin Camisi çini süslemelerinin 1235'li yıllarda yapılmış olması ihtimaline dayalı Karatay Medresesi çinilerinin değerlendirilmesi müm-

kündür (Erdemir, 2009, s.17). Konya Karatay Medresesi kubbe kuşağında yer alan kufi çini motifinin Konya Alâeddin Camisi mihrap alınlığındaki motif ile hem yazı karakteri hem de desen yönünden benzerliği dikkat çekmektedir. Her iki yapıda çini mozaik uygulaması kubbeye geçişlerde ustaca kullanılmıştır (Düz, 2019, s.199-201). Bunun yanı sıra 1242'de yaptırılan Sırçalı Medrese'de yapılmış çini uygulamaların da benzer olduğu, Sırçalı Medrese'nin çini ustası Muhammed bin Osman el Tusi'nin bu yapıda Konya Alâeddin Camisi çini ustası Kerimüddin Erdişah ile çalıştıkları hakkında ifadeler yer almaktadır (Erdemir, 2009, s. 143).

3. ANADOLU SELÇUKLU DÖNEMİ KONYA ALÂEDDİN CAMİSİ, AKSARAY SULTANHANI VE KONYA KARATAY MEDRESESİ TAÇ KAPI İNCELEMELERİ

3. 1. Konya Alâeddin Camisi Taç Kapısı

Anadolu Selçuklu Devleti yapılarında yer alan taç kapılar mimari özellikleri bağlamında incelendiğinde, kale duvarlarını andıran cephe üzerinde yer alan Konya Alâeddin Camisi taç kapısının, Suriye-Zengiler Devleti taç kapı tasarımlarını andıran bir üslup ile farklılaştığı gözlenmektedir. Açık ve koyu renk mermer malzemeden yapılmış olan taç kapının kemer taşında, Zengiler-Eyyübiler Devleti çift renkli taş tekniği uygulanmıştır. Kuzeybatı cephesinde yer alan bu taç kapı cepheye çıkıntı yapmadan sivri kemerli bir niş ile kurulmuştur. Geometrik desenler ile süslenmiş nişin altında yapının kitabesi yer almaktadır. Sivri kemerli nişin üzerinde ise yarım dairelerin iç içe geçerek oluşturduğu, sırma kordon benzeri bir kemer bulunmaktadır (Aslanapa, 2000). Taç kapı cephesini bir şerit halinde köşelerden saran bu kordon, tam ortasında anahtar taşı motifi olacak şekilde tamamlanmıştır. Sırma kordonun oluşturduğu kemerde sivri kemerli eyvan şeklinde bir tonoz yer almaktadır. Giriş kapısını çevreleyen sülüs yazıların her biri sivri hücrelerin içine yerleştirilerek ters U şeklinde desenler ile tamamlanmıştır. Bu hücreleri çevreleyen bir düğümlü zincir deseni bulunmaktadır (Erdemir, 2009, s. 17). Kemer ayaklarında ise; zikzak şeklinde yükselen, başlıkları akantus yapraklarını andıran, kısa sütunçeler yer almaktadır. Yukarıda değinildiği gibi, birçok farklı kitabesi bulunan Konya Alâeddin Camisi kitabelerinin birinde Suriyeli mimar Muhammed bin Havlan el-Dımişki'nin adı geçmektedir (Şekil 1).



Şekil 1: Konya Alâeddin Camisi Taç kapısı

Kaynak: Makalenin yazarlarına ait kişisel arşivden alınmıştır.

3. 2. Aksaray Sultanhanı Taç Kapısı

Anadolu Selçuklu Devleti kervansaray taç kapıları düzen kurgusunda, mermer malzeme kullanılarak yapılan taç kapının gösterişli tezyinatı, kervansarayı çevreleyen cephe duvarlarının sade ve daha düşük yükseklikte uygulanmasının bir sonucu olarak yapıyı vurgulayan ana eleman olarak nitelendirilmiştir. Selçuklu yapılarında sıklıkla karşılaşılan 2/3 taç kapı oranı, benzer biçimde Aksaray Sultanhanı taç kapısında da bulunmaktadır. Taç kapıyı çevreleyen 4 ayrı hat düzeninde yerleştirilmiş bordürlerle birlikte, farklı bir yıldız örneği olarak belirlenmiş 10, 12 ve 16 kollu yıldızlar ile kurulu geniş bir iç bordür de bulunmaktadır. Ayrıca, bir benzeri Sivas Sitte-i Melik Türbesi'nde de tespit edilen, iki sıra mukarnas birimlerinden köşe sütunlarına uzanan bir çerçeve, yıldızlarla kurulmuş bordürün yanında yer almaktadır (Şekil 2) (Ögel, 1966, s. 17).



Şekil. 2: Aksaray Sultanhanı Taç kapısı

Kaynak: Makalenin yazarlarına ait kişisel arşivden alınmıştır.



Şekil. 3: Konya Karatay Medresesi Taç kapısı

Kaynak: Makalenin yazarlarına ait kişisel arşivden alınmıştır.

Son çerçevenin ayaklarında akantus yapraklarına benzer sütun başları ve zikzak biçimli sütunçeleri ile Aksaray Sultanhanı taç kapısı, Konya Alâeddin Camisi taç kapısı ile birebir örtüşmektedir. 12 sıra şeklinde kademelendirilmiş mukarnaslı kavsara, farklı plan şemalarına sahip olan mukarnas birimlerinin yerleştirilmesiyle kurulmuştur. Küçük nişlerden oluşturulmuş bir konsol friz, mukarnaslı kavsaranın altında yerleştirilmiştir. Kapının kemer taşı, Konya Alâeddin Camisi'nde olduğu gibi, açık ve koyu renk mermerlerden yapılmış, Zengiler-Eyyübililer Devleti çift renkli taş tekniği ile meydana getirilmiştir. Kapı yanlarında yer alan nişlerdeki tezyinatın, simgesel bir değere sahip taç kapı tasarımında olması gereken kadar detaylı ve özenli olduğu, birçok araştırmacı tarafından ifade edilmektedir (Ögel, 1966). Aksaray Sultanhanı taç kapı mihrabiye formlu nişleri üstündeki şerit motifli tezyinat ile Konya Alâeddin Camisi taç kapısında yer alan şerit motifli tezyinat da birbirine oldukça benzemektedir (Şekil 1, Şekil 4-a), (Aslanapa, 2000, s. 172-173).



Şekil 4: a- Aksaray Sultanhanı nişi, b- Karatay Medresesi kapı yan kanat detayları

Kaynak: a- <https://bit.ly/3A7AqP8>, b- <https://bit.ly/3rWXqNS> (Erişim tarihi: 06.08.2021)

3. 3. Karatay Medresesi Taç Kapısı

Karatay Medresesi yapısı taş malzemeden yapılmış ve taç kapı dış cephesinde mermer kaplama uygulanmıştır (Erdemir, 2009, s.47). Günümüzde 7.40 metre genişlik, 8.50 metre yükseklik ve 2.00 metre derinlik olarak bilinen taç kapı ölçülerinin asıl yapıda eşit kenarlı bir kareden oluştuğu bilinmektedir (Arseven, 1984, s.71; Tuncer, 2001). Hem oran hem de süsleme bakımından Anadolu Selçuklu Dönemi eserlerinden bütünsel bağlamda farklı bir biçimleniş gösteren Karatay Medresesi taç kapısı, aynı dönemin cephe mimarisinde kullanılan farklı öğelerin birleştirilerek sentezlendiği bir kapı örneği olarak ortaya çıkmıştır (Arseven, 1984). Anadolu Selçuklu Devleti yapılarında ana cepheyi ortalayan taç kapı uygulamaları yerine bu yapıda cephenin güneyinde konumlandırılmış bir taç kapı bulunmaktadır (Kutlu, 2019, s.521). Yarım daireler şeklinde bezenerek şerit motif halinde taç kapının üstünde dolanan ve ortasında anahtar taşı ile birleşen sırma kordon ve düz satırlı bir uygulama örneği içeren kapı kemerinde, çift renkli taş tekniğinin uygulandığı gözlenmiştir (Şekil 3). Ayrıca şeritlerin arasına ve ilmiğin ortasına yerleştirilmiş kabara rozetleri yer almaktadır (Akok, 1970, s.8). Giriş kapısını çevreleyen ters U formunda desenler içinde bulunan sivri hücreler süslü yazılar ile bezenmiştir. Bu bezemenin üzerinde düğümlü zincir deseni bordürü bulunmaktadır.

Yarım dairelerin sırma kordona benzer şekilde oluşturduğu kemer, taç kapının üst kısmını sararak tamamlayan şerit ve anahtar taşı, Konya Alâeddin Camisi'nde görülen mimari uygulamanın aynı-sı olarak karşımıza çıkmaktadır. Sütunçeleri burgulu bir gövdeye sahip ve kompozit başlıklı olan Karatay Medresesi taç kapısı, yan kanatlarında geometrik süslemeler ve üst kısımlarında, kemer üzengi hizasına denk gelecek şekilde yerleştirilen kitabeler içermektedir (Şekil 4-b) (Ögel, 1966, s.46; Akok, 1970, s.8). Anadolu Selçuklu Devleti yapılarında konik-prizmatik bir sistem aracılığıyla oturtulan mukarnaslı kavsara uygulaması, Karatay Medresesi örneğinde oldukça farklılaşarak, düz ve enine yayılmış bir biçimleniş ile uygulanmıştır. Bu farklılaşan biçimleniş, Konya Alâeddin Camisi taç kapısının geliştirilmiş bir örneği gibi ele alınmıştır (Konyalı, 1964, s.298; Ögel, 1966; Aslanapa, 2000, s.137). Derin bir nişe sahip olmayan taç kapının mukarnaslı kavsarası, klasik mukarnas örtülerinde bulunan yıldız kollu başlangıç yerine, üç tane yıldız kolu ve iki tane öncü badem birim sıralanması ile kurulmuştur. Karatay Medresesi kavsaralı mukarnasında yer alan sıralı dizilmiş yıldızlar, Aksaray Sultanhanı taç kapısı mukarnasının bir kesitini oluşturacak şekilde, sistemin enine yayılmasını ve konik yapı bir mukarnas örtüsü yerine daha yayvan şekillenmesini sağlamıştır (Ödekan, 1977).

4. MİMARİ ÖGE BENZERLİKLERİ ÜZERİNDEN TAÇ KAPILARIN DEĞERLENDİRİLMESİ

Konya Alâeddin Camisi, değerlendirilen yapılar içerisinde en eski tarihli olan yapıdır. Öte yandan Konya Alâeddin Camisi, Anadolu Selçuklu mimarisinin klasikleşmiş eserleri olan Aksaray Alayhan, Antalya Evdir Han ve Divriği Sitte Melik Türbesi dışında, Zengiler-Eyyübiler Devleti Suriye bölgesine özgü mimari tarz biçimlenişinin görüldüğü bir yapıdır. Taç kapı kompozisyonunda Şazbahtiye, Firdevs ve Sultaniye gibi, Zengiler-Eyyübiler Devleti cami mihraplarında yer alan şerit motif ve sırma kordon detayı uygulanmıştır (Şekil 5). Eyyübiler Meliki Eşref'in kız kardeşi I. Alâeddin Keykubat'ın eşi Melike Adiliye Sultan'ın maiyetinde yer alarak Anadolu topraklarına gelmesi ve yapı tasarım faaliyetlerinde bulunmuş mimar Suriyeli Muhammed bin Havlan el-Dımsıki'nin taç kapı tasarımında etkisi olduğu düşünülmektedir (Eastmond, 2017, s. 283).



Şekil 5: Suriye'de yer alan a- Şazbahtiye b- Firdevs c-Sultaniye Cami mihrapları

Kaynak: a- <https://s.si.edu/2X5dWjH>, b- <https://s.si.edu/3Auj4MH>, c- <https://s.si.edu/3fyHQTO> (Erişim tarihi: 06.08.2021)

Konya Alâeddin Camisi'nden sonra yapıldığı bilinen Aksaray Sultanhanı taç kapısı da Zengiler-Eyyübiler Devleti Suriye taç kapılarına ait benzer mimari öğeleri barındırmaktadır (Aslanapa, 2000; Eastmond, 2017). Aksaray Sultanhanı çift renkli kapı kemer taşları ve nişlerinde yer alan çift renkli şerit motif uygulamaları, Konya Alâeddin Camisi'ndeki uygulamanın bir benzeri olarak yapılmıştır. Benzer şekilde, Karatay Medresesi kemer taşlarında ve niş şeritlerinde de çift renkli taşlar tercih edilmiştir. İncelenen bu iki yapıdan farklı olarak, Karatay Medresesi'nde, genellikle 13. yüzyılın ikinci yarısında taç kapılarda görülmeye başlanan, şeritler üzerine kabara rozetler eklenmiştir. Taç

kapı kemerinin dayandığı sütunçeler, üç yapıda da benzer şekilde uygulanmıştır. Konya Alâeddin Camisi ve Aksaray Sultanhanı'nda aynı sütunçeler ve başlıklar kullanılırken, Karatay Medresesi'nde oldukça benzer bir burma sistemi ve kompozit başlık yerleştirilmiştir.

Her üç yapının taç kapı desenleri detaylı incelendiğinde Konya Alâeddin Camisi ve Karatay Medresesi taç kapılarının dikdörtgen girişlerinin ters U desenler içinde sivri hücrelerden kurulu Selçuklu sülüsü yazıların ve üstlerinde yerleştirilmiş bitkisel süslemelerin benzer olduğu görülmektedir. Aynı tasarım içinde bitkisel bezemeler ve sülüs yazı kullanılmadan uygulanmış bir küçük kapı Konya Alâeddin Camisi taç kapısının solunda yer almaktadır (Cantay, 1987). Öte yandan bu hücreleri çevreleyen düğümlü zincir motifi hem Konya Alâeddin Camisi kapısında hem de Karatay Medresesi kapısında aynı şekilde kullanılmıştır (Erdemir, 2009, s.19) (Şekil 6). Benzer biçimde düğümlü zincir motifi Aksaray Sultanhanı iç kapısını çerçeveleyen bordür deseni olarak uygulanmıştır. Karatay Medresesi'nde yer alan sülüs yazıların Aksaray Sultanhanı kitabesindeki yazılar ile benzerliği de dikkat çekmektedir (Erdemir, 2009, s.148).



Şekil. 6: a) Konya Alâeddin Cami kapısını çevreleyen sülüs yazı deseni
b) Konya Karatay Medresesi kapısını çevreleyen sülüs yazı deseni

Kaynak: a, b-Makalenin yazarlarına ait kişisel arşivden alınmıştır.

Karatay Medresesi'nin mukarnaslı kavsarasını kuşatan motif, Aksaray Sultanhanı taç kapısını çevreleyen bordürlerden biri olarak yer almaktadır. Aksaray Sultanhanı yan nişlerinde kullanılan bir geometrik desen ise Karatay Medresesi taç kapısını çevreleyen ana bordür deseni ile aynıdır (Erdemir, 2009, s. 19). Öte yandan Aksaray Sultanhanı mihrabiye formu nişin üstünde bulunan dikdörtgen plaka geometrik desen Konya Alâeddin Camisi çini mihrabını çevreleyen bordür desenlerinden biri olarak da kullanılmıştır.



Şekil. 7: Aksaray Sultanhanı taç kapı mihrabiye formu nişi ve Karatay Medresesi taç kapı bordürü geometrik deseni

Kaynak: a- shorturl.at/tEGLV b- (Düz, 2019)

Aksaray Sultanhanı ve Karatay Medresesi taç kapılarından farklı olarak, Konya Alâeddin Cami taç kapısında geometrik desenlerin bordür çerçeve şeklinde kullanılmadığını, yalnızca geniş tutulan kapı nişinin içinde sekiz kollu yıldız deseninin kullanıldığı görülmektedir. Aksaray Sultanhanı'nda, 11 kademeden oluşan mukarnas örtü, taç kapıya önemli ölçüde derinlik kazandırırken, yan nişlerin de bu derinlikle birlikte, ayrı bir mekân etkisine sahip olduğu algılanmaktadır. Kapı nişlerinin daha hacimsiz tutulduğu Konya Alâeddin Camisi ve Karatay Medresesi taç kapılarında, Aksaray Sultanhanı taç kapısı benzeri bir sistem yer almamaktadır.

Aksaray Sultanhanı'nda mukarnasın son kademeleri ve kemer taşlarının arasında sıralanan küçük mukarnas nişleri ile oluşturulmuş konsol frizin benzer uygulaması Karatay Medresesi'nde yalnızca küçük yan nişlerin üzerinde yatay bir korniş şeklinde bulunur (Şekil 9,10). Küçük mukarnaslı yan nişlerin üstünde yerleştirilmiş konsol friz Konya Alâeddin Camisi'nde kompozit başlıklı küçük sütunlar ile desteklenmiştir (Şekil 8). Karatay Medresesi'nde cephe duvarının içeride olması yatay kornişler ve mukarnas örtü arasında plan farkına sebep olmaktadır. Karatay Medresesi'nde mukarnas örtünün cephe duvarında hizalanmaması, Konya Alâeddin Cami gibi Suriye mimarisi tarzı taç kapı tasarımlarında niş duvarının benzer şekilde içeride tutularak bezenmesi sebebiyle meydana gelmiştir. Mukarnas örtünün son nişlerinin arasında rumi desenleri Aksaray Sultanhanı ve Konya Karatay Medresesi taç kapısında benzer şekilde uygulanmıştır (Şekil 9, 10).



Şekil 8. Konya Alâeddin Camisi konsol detayı
Kaynak: Yazarların kişisel arşivinden alınmıştır.



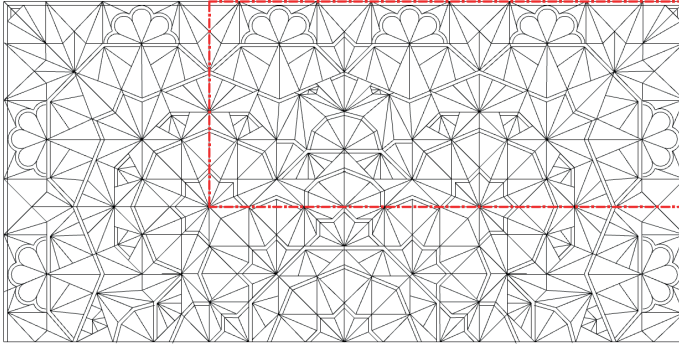
Şekil 9. Karatay Medresesi konsol detayı
Kaynak: (Düz, 2019)



Şekil 10. Aksaray Sultanhanı konsol detayı
Kaynak: shorturl.at/otuvG

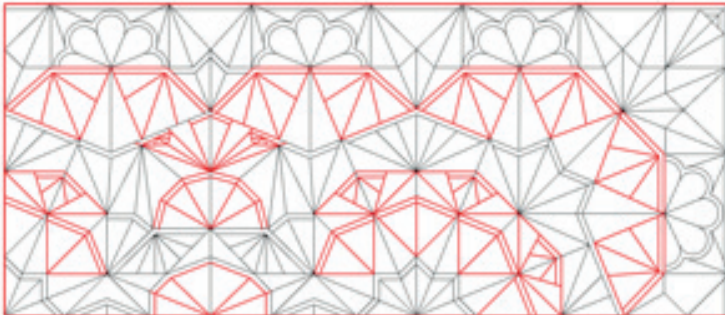
Mukarnas tasarım sürecinin iki boyutlu izdüşüm planında yer alan geometrik şema kurgusu üzerinden üçüncü boyuta aktarılan bir sistem ile yapıldığı bilinmektedir (Ödekan, 1977; Uluengin, 2018). Türkiye’de, farklı mukarnas izdüşüm planlarının benzer geometrik şema sistemleri ile kurgulanarak tasarlandığı pek çok taç kapı mukarnas ögesi bulunmaktadır (Dinçer, 2021). Aksaray Sultanhanı taç kapı mukarnası izdüşüm planında da özel bir geometrik şemanın bulunduğu tespit edilmiştir. Detaylı incelenen planda son 7 kademenin izdüşümünü içeren bir kesitin Karatay Medresesi taç kapı mukarnası ile benzer geometrik şema kurgusuna sahip olduğu gözlenmiştir (Ödekan, 1977). Aksaray Sultanhanı mukarnas tasarımı benzeri bir uygulamanın Anadolu’da yalnızca Karatay Medresesi mukarnas tasarımında kullanıldığı sonucuna varılmıştır.

Aksaray Sultanhanı taç kapı mukarnası izdüşüm planında 5. kademedan son kademeye kadar $a \times 2a$ oranında bir dikdörtgen kesit alınmış, Karatay Medresesi mukarnas izdüşüm planı geometrik şeması ile karşılaştırılmıştır (Şekil 11). Bu karşılaştırma sonucunda, Aksaray Sultanhanı ve Karatay Medresesi mukarnas izdüşüm planlarında yer alan farklılıkların üçüncü boyuta aktarılan sistemdeki mukarnas taş bloklarının süsleme detaylarını temsil ettiği gözlenmiştir. Dikdörtgen kesit planında belirlenmiş farklı birimlerin Karatay Medresesi izdüşüm planında yer alması gereken birimler ile değiştirilmesi sonucunda elde edilen plan yaklaşık 2 kat oranında küçültülmüştür (Şekil 12, 13). Bu planın Karatay Medresesi mukarnas izdüşüm planının yarısını oluşturduğu, ayna simetrisi alındığında Karatay Medresesi mukarnas izdüşüm planının tamamına ulaşıldığı gözlenmiştir (Şekil 14). Aksaray Sultanhanı taç kapısı mukarnas planındaki gibi bir mukarnas planının benzer şekilde kesilerek yeni bir mukarnas uygulamasının yapıldığı başka bir örneğe rastlanılmamıştır.



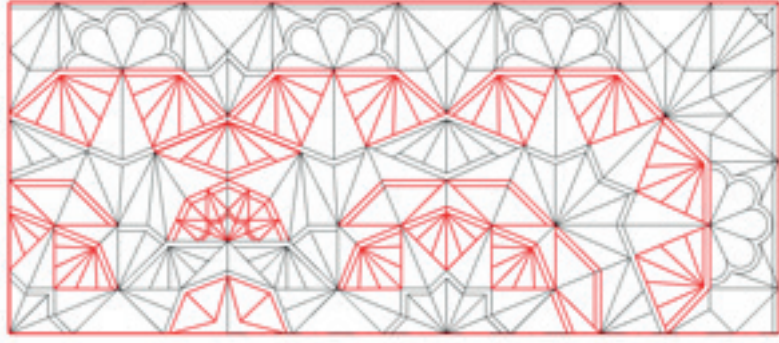
**Şekil 11: Aksaray Sultanhanı taç kapı mukarnas izdüşüm planı
(Kırmızı çizgiler Karatay Medresesi mukarnas yarım kesitini göstermektedir.)**

Kaynak: Konya Vakıflar Bölge Müdürlüğü arşivinden alınmıştır ve yazarlar tarafından yeniden düzenlenmiştir.

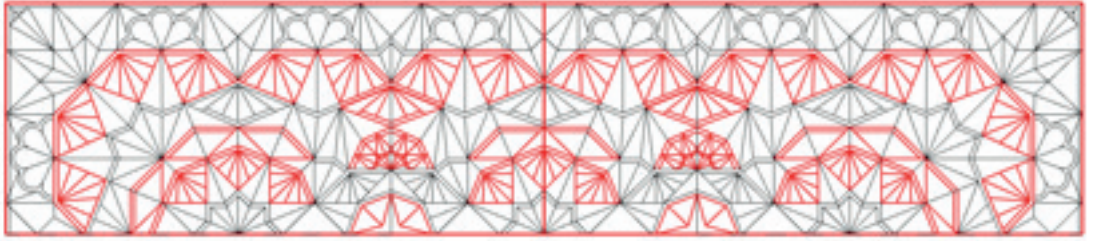


**Şekil 12: Aksaray Sultanhanı taç kapı mukarnası izdüşüm planı 2/3 birim kesiti
(Kırmızı çizgiler Konya Karatay Medresesi izdüşüm planından farklı olan birimleri ifade etmektedir.)**

Kaynak: Konya Vakıflar Bölge Müdürlüğü arşivinden alınmıştır ve yazarlar tarafından yeniden düzenlenmiştir.



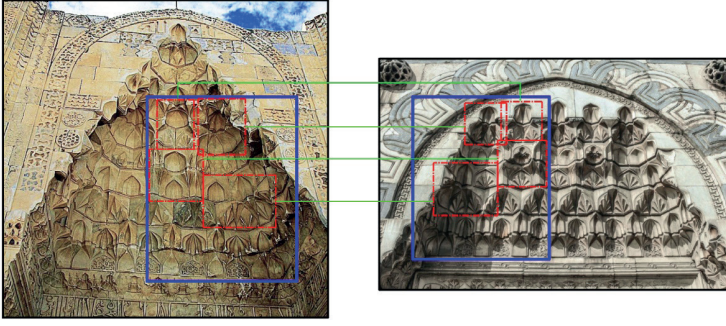
Şekil 13: Konya Karatay Medresesi mukarnas izdüşüm planı yarım kesiti
(Kırmızı çizgiler Aksaray Sultanhanı izdüşüm planından farklı olan birimleri ifade etmektedir.)
Kaynak: Yazarlar tarafından yeniden çizilmiştir (Akok, 1970).



Şekil 14: Ayna simetrisi alınarak elde edilen Konya Karatay Medresesi mukarnas izdüşüm planı
Kaynak: Yazarlar tarafından yeniden çizilmiştir (Akok, 1970).

Aksaray Sultanhanı mukarnas taş blok birimlerinin tezyinatı detaylı incelendiğinde Karatay Medresesi mukarnas taş işçiliğine benzer biçimde uygulamalar görülmektedir. Aksaray Sultanhanı taç kapı mukarnasının 5. kademesinde yer alan içe gömülü yıldız birimleri ve ortadaki yuva birimi, Karatay Medresesi'nin ilk kademesinde 5 sıra halinde yer almıştır (Şekil 15). Aksaray Sultanhanı taç kapı mukarnasının 5. kademesi orta kısmında bulunan yuva birimi, ilk kez Sivas Şifaiye Medresesi'nde görülen, öncü badem birimleri şeklinde işlenerek, Karatay Medresesi ilk kademesinde yer almıştır (Uluengin, 2018). Karatay Medresesi'nde üç dilimli yelpazevari bezemeler olarak konumlandırılan yaprak birimleri, Aksaray Sultanhanı mukarnası ikinci kademesinde, içe gömülü olarak ve bezemesiz biçimde yerleştirilmiştir. Aksaray Sultanhanı taç kapı mukarnası 7. kademesinde yaprakların içi küçük tutulmuş, iki dilimli yelpazevari formlar ile bezenmiş, ortada bulunan yuva nişi ise boş bırakılmışken, Karatay Medresesi 2. kademesinde plan izdüşümünde yarım kollu yıldız oluşturan bir küçük mukarnas ögesi şeklinde işlenmiştir. Bu kademedeki diğer birimler işlenmiş bırakılmıştır. Karatay Medresesi mukarnası 4. kademe ve Aksaray Sultanhanı mukarnası 8. kademe, köşelerde yarım kollu yıldız sistemleriyle kurulmuşken, yuva birimleri yine farklı bezemelerle işlenmiştir. Sultanhanı mukarnasında yuvaların eğri yüzeylerinin bitiş hatları ucunda küçük yelpazevari formlar gözlenirken, Karatay Medresesi'nde yuvalar üç dilimli olacak biçimde yelpazevari formlar kullanılarak bezenmiştir. İki mukarnas örtüsünün de son üç kademesi benzer biçimlerde kurgulanmıştır. Aksaray Sultanhanı, 9. kademe 2 dilimli geniş yaprak formları ile uygulanırken, Karatay Medresesi'nde ise 3 dilimli geniş yaprak formu tercih edilerek bezeme yapılmıştır. Son iki kademe birimler oluklu bir bezeme tekniği ile yerleşmişken, son kademe düz biçimlenmiş birimlerin rumi-palmet kompozisyonları ile bezendiği görülmektedir (Şekil 15) (Ögel, 1966, s.17). Aksaray Sultanhanı'nda taç kapı mukarnas kademeleri 41, 43, 41, 51, 53, 41 ve 43 cm şeklinde dizilmişken, Karatay Medresesi'nde ilk kademe en yüksek uzunluk olan 29 cm, diğer kademeler-

de 24, 25, 25, 29, 21 ve 25 cm uzunlukta uygulanmıştır. Anadolu Selçuklu Devleti mimari üslubuna sahip iki yapının mukarnas izdüşüm planları detaylı incelendiğinde, son kademelerdeki 45°'lik birim yerleşimlerinin başka izdüşüm planlarında bulunmadığı tespit edilmiştir.



Şekil 15: Aksaray Sultanhanı taç kapı mukarnası kesitinde bulunan birimlerin Konya Karatay Medresesi taç kapı mukarnasında farklı işlemler ile bezenmesi

Kaynak: a- <https://tinyurl.com/3s9jy58c>, b-<https://tinyurl.com/4w5cwfkm> (Erişim Tarihi: 06.08.2021)

5. BULGULAR VE TARTIŞMA

Anadolu Selçuklu Devleti yapılarında genel bağlamda gözlenen benzerliğin ötesinde, mimari öğelerin de her yapıda gelişen ve değişim gösteren birimlerin bulunduğu dikkat çekmektedir. Bunlar geometrik süslemelerden mukarnaslara, kemer biçimlenişlerinden taç kapı yüksekliklerine kadar her bir yapıda kendini tekrar etmeyen fakat aynı mimari tarzı simgeleyen öğelerdir. Farklı mimari tarzları yansıtan Konya Alâeddin Camisi ve Aksaray Sultanhanı arasındaki bağlantı, yapıların mimarının Muhammed bin Havlan el-Dımişki olmasıdır. Konya Alâeddin Camisi sonradan eklenen kütleler arasındaki uyumsuzluk ve taç kapı tasarımında klasikleşmiş üslubun dışında bir üslup anlayışının bulunması gibi nedenlerden ötürü Anadolu Selçuklu Devleti yapıları arasında ayrı tutulan yapılarıdır. Taç kapı tasarımındaki farklı üslup anlayışı, yapının mimarının Suriyeli Muhammed bin Havlan el-Dımişki olduğunu destekler niteliktedir. Muhammed bin Havlan el-Dımişki'nin bir diğer eseri olan Aksaray Sultanhanı mimari tarzı incelendiğinde, klasikleşmiş Anadolu Selçuklu Devleti mimarisinin en önemli yapılarından biri olduğu sonucuna varılmıştır. Aksaray Sultanhanı iç kapısı, Anadolu Selçuklu Devleti kervansaray kapılarının tipik bir örneği olarak nitelendirilebilirken, taç kapısındaki bazı detayların Zengiler-Eyyübiler Devleti taç kapı mimari öğeleri ile harmanlandığı gözlenmiştir. Anadolu'da Ahlatlı mimar ve ustaların yapmış olduğu eserler göz önünde bulundurulduğunda I. Alâeddin Keykubat'ın eşi Melike Adiliye Sultan'ın maiyetinde yer alarak Anadolu'ya yerleşmiş Suriyeli mimarın bu yapıya olan katkısının taç kapıda bulunan bazı detaylar olduğu düşünülmektedir.

Konya Alâeddin Camisi ve Aksaray Sultanhanı'na ait kapıların bir sentezi ise Konya Karatay Medresesi taç kapısıdır. Bazı araştırmacılar, Konya Alâeddin Camisi ve Aksaray Sultanhanı ile benzer öğeler barındırdığı için Karatay Medresesi'nin, 1230'lu yıllarda inşa edildiğini ve mimarının Suriyeli Muhammed bin Havlan el-Dımişki olabileceğini ileri sürmektedir (Sönmez, 1989; Erdemir, 2009). Karatay Medresesi kitabesindeki tutarsızlıklar, yapının taç kapı ve ana gövde bağlantısı arasındaki uyumsuzluk gibi unsurlar, yapının taç kapısının I. Alâeddin Keykubat dönemine ait olabilmesi ihtimalini ortaya koymaktadır (Blessing, 2018). Her üç taç kapıda da belirlenen benzerlikler ve özellikle daha önce detaylı incelenmemiş mukarnas örtü tasarımının Aksaray Sultanhanı ve Karatay Medresesi'nden başka bir taç kapıda uygulanmamış olması, bezeme biçimleri ve uygulama

teknikleri gibi durumlar, aynı döneme ait yapılar olabileceği üzerine düşündürmektedir. Aksaray Sultanhanı mukarnası Anadolu Selçuklu Devleti'ne ait en özgün ve görkemli mukarnas örtü tasarımlarından birisidir. Böylesine özgün bir mukarnas tasarımının belirli bir kesitinin alınarak benzer şekilde uygulandığı başka bir taç kapının bulunması, her iki tasarımın da aynı ustanın eseri olduğu ihtimalini ortaya koymaktadır. Öte yandan Konya Alâeddin Camisi'nin sade görünümlü taç kapı tasarımı geliştirilerek, Karatay Medresesi taç kapısında, Anadolu Selçuklu Devleti mimari öğeleri ile harmanlanmış, daha gösterişli bir görünüm elde etmiştir. I. Alâeddin Keykubat'ın bilim ve sanat ilgisi ve hükümdarlığı süresince farklı ülkelerde yetişen sanatçıların eserlerine yer vermesi, üç farklı mimari üslup ile tasarlanmış taç kapıların bânisinin I. Alâeddin Keykubat olduğu ihtimalini kuvvetlendirmektedir. Tus, Ahlat ve Şamlı mimar ya da ustaların imzası bulunan yapıların mimari öğelerinde bu yörelere özgü detayların bulunduğu, bu mimar ya da ustaların Moğol istilasından kaçarak yerli ustalar ile çalıştığı düşünülmektedir (Erdemir, 2009, s.19).

Tuncer (1982), 13. yüzyılın ikinci yarısında Moğol etkisi ile taç kapılarda bulunan üslup değişimini "renk bolluğu, bezeme uyumsuzluğu ve dengelenemeyişi olarak mimari bozulmanın belgeleri" şeklinde açıklamış olsa da farklı bir mimari tarz arayışına yönelik faaliyetler olduğu açıkça görülmektedir. 13. yüzyılın ikinci yarısında yapılan kapılardaki gösteriş ve ihtişam taç kapı yüksekliği, taç kapılara eklenen minareler, geometrik desenlerin yerini alan bitkisel süslemeler gibi farklı pek çok unsurun işlenmesine sebep olmuştur. 1251 yılında yapıldığı düşünülen Karatay Medresesi taç kapısı Moğol mimarisi etkisinde yapılmış Konya Sahip Ata Camisi (1258-1283), Sivas Gök Medrese (1271) gibi yapıların üslubu ile ayrılmaktadır. Sırçalı Medrese (1242) ve daha erken dönem Anadolu Selçuklu Devleti eserleri ile benzer üslup sergileyen bu medresenin I. Alâeddin Keykubat döneminde yapımına başlanılmış ve sonraki dönemlerde ara verilerek tamamlanmamış olması ihtimali yüksektir. Taç kapısındaki kitabede farklı taşlar yerleştirilerek eklenmiş I. Alâeddin Keykubat ve Karatay isimleri de bu ihtimali güçlendirmektedir (Konyalı, 1964, s.24; Cantay, 1987). Her üç taç kapıdaki mimari öğeler incelendiğinde, Konya Karatay Medresesi taç kapısının Konya Alâeddin Camisi ve Aksaray Sultanhanı taç kapılarının sentezi olarak tasarlandığı düşünülmektedir (Tablo 1).

Tablo 1: Konya Alâeddin Cami, Aksaray Sultanhanı ve Konya Karatay Medresesi taç kapıları benzer mimari öğeler

Yapıda yer alan mimari öge	Konya Alâeddin Cami	Aksaray Sultanhanı	Konya Karatay Medresesi
Çift renkli kemer taşı	+	+	+
Şerit motif ve anahtar taşı	+	Kapı nişlerinde	+
Şerit motifi tamamlayan sırma kordon	+	-	+
Yıldız kabara	-	-	+
Burmali köşe sütunçeleri	+	+	+
Mukarnaslı kavsara	-	+	+
Bordür çerçeve	-	+	+
Kapı yan nişleri	-	+	-
Kemer üstü konsol friz	-	+	-
Sütunçe üstü konsol friz	sütun başı detaylı	mukarnaslı	mukarnaslı
Sivri kapı kemeri	-	+	-
Girişi çevreleyen sülüs yazılı sivri hücreler	+	-	+

6. SONUÇ

Anadolu Selçuklu Devleti, 13. yüzyılın ikinci yarısında, mimari yapılarda farklı form arayışlarına gidilmiş, cepheyi, ekonomik ve simgesel bir gösteri olarak vurgulayan, taç kapı detayları daha çok öne çıkarılmıştır (Tuncer, 1986, s.115). Taç kapılara eklenen; yan kanatlar, minareler, kademeleri arttırılmış mukarnas ve kabaralar gibi süsleme detaylarının fazlalaştırılması ile daha görkemli ve ihtişamlı yapıların elde edilmesi hedeflenmiştir. Anadolu Selçuklu Devleti başkenti Konya'da farklı form arayışlarının denendiği, Sahip Ata Camisi (1258-1283) ve İnce Minareli Medrese (1265-1280) taç kapıları gibi niteliksel özellikleriyle ayrılan yapıların inşa edildiği bu dönemde farklı form arayışları içeren bir diğer taç kapı Karatay Medresesi taç kapısıdır. Medresenin yapım tarihi 13. yüzyılın ikinci yarısı olarak kabul edilmiştir. Fakat Cantay'ın (1987) medresenin kitabesinde yer alan taşların farklı olması ve yapım tarihinin Anadolu Selçuklu Devleti kuruluş yılları dönemi olabileceğini ifade etmesi, taç kapı detayları üzerinden değerlendirmelere neden olmuştur. Karatay Medresesi taç kapısında Anadolu Selçuklu Devleti kuruluş döneminde yapıldığı bilinen Konya Alâeddin Camisi ve Aksaray Sultanhanı taç kapılarına ait mimari öğelerin kullanıldığı gözlenmiştir. Her iki kapının mimari öğelerinin de kullanılarak sentezlendiği bir kapı formunun kurgulanması, Karatay Medresesi'nin eş dönemde yapıldığı şeklinde yorumlanmasına neden olmuştur. Öte yandan I. Alâeddin Keykubat'ın emri ile yaptırılmış olan bu yapılardan Aksaray Sultanhanı taç kapısının kitabe yazıları Karatay Medresesi taç kapısında yer alan yazılar ile benzerlik taşımaktadır.

Üç taç kapı örneğinin benzer mimari öğelerinin incelendiği çalışmalarda, mukarnas ögesi detaylı olarak ele alınmamıştır. Bu nedenle Karatay Medresesi taç kapısında yer alan mukarnas örtüsü benzeri bir mukarnas örneğinin yalnızca Aksaray Sultanhanı taç kapısında bulunması önemli bir detay olarak belirlenmiştir. Mukarnas uygulamalarındaki benzer üslup, tasarım ve işçiliğin yanı sıra Karatay Medresesi taç kapısını saran şerit motif kordon ve köşe sütunçeleri gibi mimari öğelerin Anadolu Selçuklu Devleti kuruluş dönemi yapıları Konya Alâeddin Camisi ve Aksaray Sultanhanı taç kapıları öğelerinin birebir benzer örnekleri olması, durumu aynı mimarın tasarladığı ve aynı ustaların inşa ettiği kuruluş dönemi taç kapısı olması ihtimalini de ortaya koymaktadır. Konya Alâeddin Camisi ve Aksaray Sultanhanı yapılarının mimarı Muhammed Havlan el-Dıvışki olarak bilinmektedir. Fakat Ahlatlı mimar ve ustaların Anadolu Selçuklu Devleti yapılarına olan katkısı ve mimari üslubu göz önünde bulundurulduğunda Aksaray Sultanhanı tasarım ve yapım sürecinde Ahlatlı mimar ve ustaların etkili kararlar verme olasılığı mümkündür.

Anadolu Selçuklu Dönemi'nde yapıların en ihtişamlı öğeleri taç kapılarıdır. Taç kapı tasarımları ve üzerinde yer alan detayları her bir yapıda gelişim göstererek kendini birebir tekrar etmeyen eserler olarak yer almıştır. Karatay Medresesi taç kapısı, Anadolu Selçuklu Devleti taç kapıları arasında cephe düzeni, biçim ve süsleme teknikleri açısından en özgün tasarımlardan biri olarak değerlendirilmektedir. II. İzzeddin Keykavus döneminde tamamlanmış olan bu yapının inşasına I. Alâeddin Keykubat emri ile başlandığı ve isminin yapıyı yaptıran Celaleddin Karatay ile eklenmesinin uygun görüldüğü kitabede bulunan farklı taşlardan anlaşılmaktadır. Cami, kervansaray ve medrese olarak kullanılmış üç farklı fonksiyona sahip bu yapıların benzer mimari özellikler barındırması sanatçıların da aynı kişiler olabilme ihtimalini yükseltmektedir.

KAYNAKÇA

- Akok, M. (1970). Konya Karatay Medresesi Rölöve ve Mimarisi, *Türk Arkeoloji Dergisi*, 18(2), 5-28.
- Arseven, C. E. (1984). *Türk sanatı*, İstanbul: Cem Yayınevi.
- Aslanapa, O. (2000). *Türk sanatı*, İstanbul: Remzi Kitabevi.
- Asutay-Effenberger, N. (2006). Konya Alaeddin Camisi Yapım Evreleri Üzerine Düşünceler, *METU JFA*, 23(2), 113-122.
- Blessing, P. (2018). *Moğol fethinden sonra anadolu'nun yeniden inşası, Rum diyarında islami mimari, 1240-1330*, İstanbul: Koç Üniversitesi Yayınları.
- Caner, Ç. ve Bakırer, Ö. (2009). Anadolu Selçuklu Dönemi Yapılarından Medrese ve Camilerde Portal. *Hacettepe Üniversitesi Türkiyat Araştırmaları Dergisi*, 10(10), 13-30.
- Cantay, T. (1987). Konya Karatay Medresesinin İnşa Tarihi ve Kapısının Mimari Kuruluşu, *Rölöve ve Restorasyon Dergisi*, 6, 25-30.
- Cilasun, A. (2018). Konya'daki; Karatay, İnce Minareli ve Sırçalı Medreseler ile Alaaddin Cami'nin Taç Kapı Süslemeleri'nin Tasarım Açısından İncelenmesi (Yüksek Lisans Tezi), Selçuk Üniversitesi, Konya.
- Diñçer, S. G. (2021). Benzer Geometrik Şemaya Sahip Mukarnas Tasarımlarının Karşılaştırmalı Analizi, *Art-e Sanat Dergisi*, 27 (1), 574-587.
- Doğan, N. Ş. ve Yazar, T. (2013). Anadolu Selçuklu ve Beylikler Dönemi Mimari Süslemesinde Küre, Küre ve Koni Kesiti/Kabara, Rozet. *Hacettepe Üniversitesi Türkiyat Araştırmaları Dergisi*, 19, 221-224.
- Durukan, P. D. A. (2007). *Anadolu selçuklu dönemi kervansarayları* (H. Acun Ed.), Ankara: TC Kültür ve Turizm Bakanlığı Yayınları.
- Düz, Ö. (2019). Konya Karatay Medresesi Süslemelerinin Desen ve Tasarım Özellikleri, (Yüksek Lisans Tezi), Sakarya Üniversitesi, Sakarya.
- Eastmond, A. (2017). Akhlat, Builders and Buildings. In In Tamta's World: The Life and Encounters of a Medieval Noblewoman from the Middle East to Mongolia (Vol. 282-321), Cambridge: Cambridge University Press.
- Erdemir, Y. (2009). *Karatay medresesi - çini eserleri müzesi*, Konya: T.C. Konya Valiliği İl Kültür ve Turizm Müdürlüğü Yayınları.
- Karamağaralı, H. (1982). Konya Ulu Camisi, *Rölöve ve Restorasyon Dergisi*, 4, 121-132.
- Konyalı, İ. H. (1964). *Abideleri ve kitabeleri ile konya tarihi*, Konya: Yeni Kitap Basımevi.
- Kuran, A. (1969). *Anadolu medreseleri* (Vol. 1), Ankara: Türk Tarih Kurumu Basımevi.

- Kutlu, M. (2019, 2019). Buhara'dan Konya'ya İrfan Mirası ve XIII. Yy. Medeniyet Merkezi Konya.
- Odabaşı, Z. (2016). Karatay Medresesi'nin Biçimlendirilmesi ve Mimari Anlam Boyutu, *Selçuk Üniversitesi Selçuklu Araştırmaları Dergisi*, 5, 253-270.
- Oral, Z. (1957). Konya Ala Üd-Din Camii ve Türbeleri, *Yıllık Araştırmalar Dergisi*, 5, 45-75.
- Ödekan, A. (1977). Osmanlı Öncesi Anadolu Türk Mimarisinde Mukarnashlı Portal Örtüleri, (Doktora Tezi). İstanbul Teknik Üniversitesi, İ.T.Ü. Mimarlık Fakültesi Baskı Atölyesi.
- Ögel, S. (1966). *Anadolu Selçuklularının taş tezyinatı*, Ankara: Türk Tarih Kurumu Basımevi.
- Sönmez, Z. (1989). *Anadolu türk-islam mimarisinde sanatçılar*, Ankara: Türk Tarih Kurumu.
- Sözen, M. (1972). *Anadolu medreseleri selçuklu ve beylikler devri* (Vol. 2), İstanbul: İTÜ Matbaası.
- TDV. (2021). Cümle Kapısı. Türkiye Diyanet Vakfı İslam Ansiklopedisi, Retrieved from <https://islamansiklopedisi.org.tr/cumle-kapisi> (Erişim Tarihi: 04.08.2021).
- Tuncer, O. C. (1982). Birkaç Selçuklu Taçkapısında Geometrik Araştırmalar, *Vakıflar Dergisi*, 16, 61-76.
- Tuncer, O. C. (1986). Anadolu Selçuklu Mimarisi ve Moğollar, Ankara: Türkiye Vakıflar Bankası.
- Tuncer, O. C. (2001). Anadolu Selçuklu Taçkapılarında Mukarnas, Paper presented at the 1. Uluslararası Selçuklu Kültür ve Medeniyetleri Kongresi, Konya.
- Uluengin, M. F. (2018). *Mukarnas*, İstanbul: İstanbul Fetih Cemiyeti Yayınları.
- Ünal, R. H. (1982). *Osmanlı öncesi anadolu türk mimarisinde taçkapılar*, İzmir: Ege Üniversitesi Edebiyat Fakültesi Yayınları.
- Yaşa, R. (2013). Doğu Anadolu'da Bir Türk Kültür Merkezi: Ahlat, *Karatekin Edebiyat Fakültesi Dergisi (KAREFAD)*, 2(1), 15-28.