

KAZDAĞI MİLLİ PARKI'NDA KÜLTÜREL EKOLOJİ VE DOĞA KORUMA¹

CULTURAL ECOLOGY AND NATURE CONSERVATION AT KAZDAĞI NATIONAL
PARK.

Yrd. Doç. Dr. Yılmaz ARI*
Yrd. Doç. Dr. Abdullah SOYKAN*

Özet

Bu araştırma Kazdağı Milli Parkı'nın park çevresinde yaşayan yöre halkının kültürel ekolojisini nasıl etkilediği ile ilgilidir. Araştırmanın cevaplamaya çalıştığı temel soru park ilanının yerel yaşam biçimlerini nasıl ve hangi boyutta değiştirdiğidir. Türkiye'de doğa koruma pratiğinde yerel toplumların korunan alanla ilişkisi çok fazla dikkate alınmamaktadır. Bu durum hem yerel toplumlar için hem de korunan alan için önemli zorluklar ortaya koymaktadır. Bu çalışmada Kazdağı Milli Parkı'nın ilanı ile bu tür zorlukların dağın güney eteğinde yaşayan yerel toplumlar için ortaya çıkardığı problemler ve bunların çözümü konusunda ne tür yollar izlenebileceği araştırılmıştır. Araştırma iki yaz döneminde yapılan saha çalışmaları ile desteklenmiştir. Bu saha çalışmalarında etnoğrafik metot kullanılmış, milli park ilanından etkilenen bütün köylerde halk ile görüşülerek parkın kendi günlük yaşamlarını nasıl değiştirdiği üzerinde durulmuştur. Araştırma sonuçları, milli parkın yöreyi bir çok bakımdan olumsuz etkilediğini ortaya koymuştur. Park ilanından önce Kazdağı'nı kendi mülkleri olarak görmeye alışmış yöre halkı, park ilanı ile buranın ellerinden alındığını düşünmektedir. Park yönetiminin yerel halka alternatifler sunmak üzere başlattığı projeler gerçek anlamda bir refah ortamı yaratmaktan henüz uzaktır. Sorunun çözümü için yerel özelliklerin doğa koruma pratiğine entegre edilmesi gerekmektedir.

Anahtar Kelimeler: Kazdağı Milli Parkı, doğa koruma, sürdürülebilir kalkınma, kültürel ve siyasal ekoloji.

Abstract

This research deals with how Kazdağı National Park has affected cultural ecology of local residents around the park. Nature protection practitioners in Turkey have not taken the traditional relationship between local residents and their natural environment into account. This creates certain difficulties for local communities and for protected areas. This research investigates the problems emerged as a result of declaration of Kazdağı National Park. The research was supported by two seasons of fieldwork that were conducted over the summers of 2003 and 2004. Ethnographic method was used in the fieldwork. With this method everyday life of local residents was investigated. The main question this research attempts to answer is to what extent and in what ways the park has changed everyday life of local residents? The results of the research show that the local residents were affected by declaration of the park in a negative manner. The principle reason for this was that from the beginning the planners of the park have not adopted a participatory approach. For a sustainable solution, local dynamics of the area should be integrated into management planning.

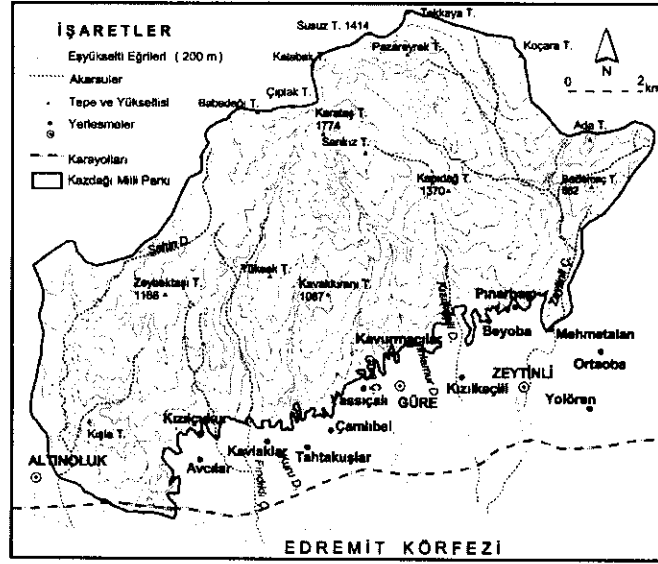
¹ Bu çalışma TÜBİTAK tarafından, Çevre, Yer, Deniz ve Atmosfer Bilimleri Araştırma Grubu'nun (ÇAYDAG) "Kazdağı Milli Parkı'nın Kültürel Ekolojisi" isimli 103Y105 nolu projesi kapsamında desteklenmektedir.

* Balıkesir Üniversitesi, Fen-Edebiyat Fakültesi, Coğrafya Bölümü, Balıkesir.

Key Words: Kazdağı National Park, nature protection, sustainable development, cultural and political ecology.

GİRİŞ: SORUN VE YÖNTEM

Kazdağları'nın bir bölümü, barındırdığı biyolojik çeşitlilik, jeomorfolojik özellikler, endemik türler, bol su kaynakları ile kültürel ve arkeolojik kaynak değerleri nedeni ile 17.04.1993 tarihinde 21555 sayılı Resmi Gazete'de yayınlanan 93/4243 sayılı Bakanlar Kurulu Kararı ile milli park ilan edilmiştir. Kazdağı Milli Parkı, Kazdağları ile kastedilenden farklı ve onun içerisinde bir alan olarak, büyük ölçüde güneyde Edremit Körfezi, doğuda Zeytinli Çayı, kuzeyde Karamenderes Çayı ve batıda Mihli Çayı arasında kalan ve 21,452 hektarlık bir alanı kaplayan esas Kazdağı kütesinin güneye bakan yamacını ifade eder. Dağın en yüksek noktası Karataş Tepe (Gargaros) olup 1,774 metreye ulaşır. Kazdağı Milli Parkı'nın kuzey sınırı, park yönetimini kolaylaştırmak için il yönetim sınırları ile örtüşecek şekilde, dağın zirvesindeki su bölümü çizgisinden geçirilmiştir. Güney sınır yerleşmelerin hemen kenarından geçecek şekilde çizilmiş; doğu ve batı sınırları ise akarsu vadileri tarafından belirlenmiştir (Harita 1).



Şekil 1. Kazdağı Milli Parkı lokasyon ve yerleşmeler haritası.
Figure 1. Location of and Settlements around Kazdağı National Park.

Bu çalışmanın amacı, Kazdağı Milli Parkı'nda planlama aşamasında parka çok yakın mesafede konuşlanmış olan ve günübirlik yaşamında park kaynaklarına belli ölçüde bağımlı olan yerleşmelerde yaşayan insanların bu planlama sürecinde nereye oturtulduğunu tespit ederek bununla ilgili problemleri ortaya koymak ve bu problemlerin muhtemel çözümleri üzerinde durmaktır.

Son 20-30 yıl içerisinde meydana gelen ekonomik gelişmeler, sosyal değişimler ve küreselleşme olgusu turizm faaliyetlerini artırmış (Özgüç 1998) ve bu çerçevede Edremit Körfezi'ne gelen turist sayısında da önemli artışlar olmuştur. Önceleri deniz, kum, güneş turizmi olarak bilinen geleneksel turizm faaliyetleri, alternatif turizm anlayışının ortaya çıkması ile Edremit Körfezi'nden Kazdağları'na yönelmiştir. Artan turizm talebinin Kazdağı'nın kaynak değerleri üzerinde baskı oluşturmaya başlaması ve bu kaynakların turizm amaçlı kullanımı konusundaki genel eğilime bağlı olarak Kazdağı'nın korunması gündeme gelmiş ve sonunda Kazdağı 1993 yılında milli park ilan edilmiştir. Milli Park ilanından bir süre sonra alana girişler kısıtlanmış ve ancak yerel kılavuzlar rehberliğinde giriş izni verilmeye başlanmıştır. Milli parkı ziyaret etmek isteyenlerin bu izin için Akçay Milli Park Mühendisliği'ne müracaat etmeleri gerekmektedir.

“Milli parklar ve yerel halklar” dünya doğa koruma literatüründe oldukça önemli bir yer kaplamakta ve doğanın korunduğu neredeyse her yerde bu sorun gündeme gelmektedir. Bu konuda daha önceki literatür dünyanın değişik bölgelerindeki korunan alanlarda meydana gelen sorunları irdelemiştir. Bu literatür önceleri doğa koruma konusundaki biyolojik ve ekolojik sorunları ele almıştır. Son zamanlarda ise aslında insanın da ekosistemin önemli bir parçası durumuna geldiğinin anlaşılmasıyla daha çok yerel kültürlerle yoğunlaşmış ve onların istek ve ihtiyaçlarının tespit edilmesi üzerinde durmuştur (Kemf 1993, Brush ve Stabinsky 1996, Agrawal ve Clark 1999). Bu literatürün önemli bir bölümü de geleneksel kaynak kullanma stratejilerinden hangilerinin sürdürülebilir olduğunu tespit etmeye yönelmiş ve bunların modern doğa koruma programlarına nasıl entegre edilebileceği üzerinde durmuştur (McNeely ve Munasinghe 1994, Stevens 1997, Berkes 1999).

Ülkemizde ise “korunan alanlar ve yöre insanı” konusundaki literatür çok eskiye gitmemektedir. Doğa korumanın turizm için önemi vurgulanmış olmasına rağmen (Doğaner 1985, Doğanay 2001), konunun sosyal boyutu önemli bir araştırma alanı olmamıştır. Bu çalışmalar ya batı eğitilmiş akademisyenler (Özesmi 1999, Arı 2001) ya da STK'ların (Sivil Toplum Kuruluşları-NGO-Non-Governmental Organizations) yürütmekte olduğu dış finansmanlı projeler sayesinde gerçekleştirilmektedir. Doğa koruma pratiği yapan resmi birimlerde bunun önemli bir sorun olarak algılandığını söylemekse henüz zordur. Ancak bu pratiği yapan yöneticiler ister istemez **korunan alanlarda insan problemi** ile gittikçe daha çok karşılaşmaktadır. Hatta denilebilir ki zaman zaman bu tür problemler, onları asıl işlerini yapmaktan alıkoyacak seviyeye geldiği için yakın bir gelecekte onların da gündeminde ön sıralarda yer alacaktır.

Bazı ülkeler planlamanın başında katılımcı, dolayısıyla daha sürdürülebilir bir planlama yaklaşımı benimserken bazıları da doğa koruma önceliklerini ön plana çıkarırken yerel kaynak kullanıcılarının istek ve ihtiyaçlarını ikinci derecede önemli bulmakta, hatta bunları yok saymaktadır. Bu literatür ışığında acaba Kazdağı Milli Parkı planlanırken alanın kültürel ekolojisi ne kadar dikkate alınmıştır? Yerel yaşam şekillerinin ve günlük hayatın nasıl değişeceği üzerinde durulmuş mudur? Eğer değişim öngörülüyse, bu değişimden kaynaklanacak sorunlar tespit edilmiş midir? Eğer sorunlar tespit edilmişse bunlara ne gibi çözümler öngörülmüştür? Bu öngörüler, uygulamada ne kadar başarıyla yapılmaktadır?

Bu soruları cevaplayabilmek için Kazdağı Milli Parkı çevresindeki yerleşmelerde 2003 ve 2004 yaz dönemini ve bu ikisi arasındaki ara dönemleri kapsayan saha çalışmaları yapılmıştır. Bu saha çalışmalarında açık sonlu sorularla bu yerleşmelerde yaşayan insanların fiziki çevreleri ile olan ilişkileri ve milli park ilanının bu ilişkileri nasıl etkilediği tespit edilmeye çalışılmıştır (Foto 1). Yerel doğal kaynak kullanıcılarının milli park ile ilgili perspektifleri ve onu algılayış biçimi anlaşılmaya çalışılmıştır. 2005 yazında köy muhtarlarına uygulanan yapılandırılmış bir anket formu ile yerleşmelerin genel durumu ve etkilenme seviyeleri tespit edilmiştir.



Foto 1. Güre Köyü Yassıçalı Mahallesi'nde yöre halkı ile görüşülürken.
Photo 1. Talking with people in Yassıçalı neighborhood of Güre.

Ayrıca Milli Park arşivlerinden yararlanarak ekonomik anlamda milli parkın varlığının park kaynaklarına bağımlı olarak yaşayan insanları nasıl etkilediği araştırılmıştır. Burada sosyal bilim literatüründe gittikçe önem kazanan nitel yöntemler kullanılmıştır. Böylece var olan evrensel bir doğru yerine "yerel perspektifin" anlaşılması hedeflenmiştir (Yıldırım ve Şimşek 2005). Bu perspektifin anlaşılması da Hobbs'ın (1996) tarif ettiği park insanları ile konuşma yolu ile yapılmıştır. Kültürel ve ekolojik çeşitliliğin çok fazla olduğu korunan alanlarda her yere uygulanabilecek tek bir evrensel doğruyu aramak yeni gelişen bilimsel paradigmlar ışığında çok anlamlı bulunmamaktadır. Bunun yerine farklı özgün yerel coğrafi özelliklerin irdelenmesi ve uygulamaların buna göre yapılması gerekmektedir. Bu amaçla öncelikle Kazdağı'nın bu yerel özellikleri üzerinde durulacaktır.

KAZDAĞI MİLLİ PARKI

Kazdağı Milli Parkı'nın kaynak değerleri çok farklı unsurlardan oluşur. Bunlardan en önemlileri park alanının sahip olduğu biyolojik çeşitlilik ve kültürel kaynak değerleridir. Milli park alanında yapılan çalışmalarda tespit edilen 800 takson bitki türünden 32'si Kazdağı'na endemiktir. Endemik türler içerisinde Kazdağı Göknaarı (*Abies equi trojana*) da vardır ve bu türün yoğun olarak bulunduğu alan Kazdağı Milli Parkı sınırları dışındadır. Bu 250 hektarlık alan ayrıca 2873 Sayılı Milli Parklar Kanunu'nda belirtilen koruma statülerinden biri olan Tabiatı Koruma Alanı olarak korunmaktadır. Endemik bitki türleri arasında özellikle kekik (*Thymus pulvinatus*) ve Sarıkız Çayı (*Sideritis trojana*) en çok bilinen ve toplananlarıdır. Ayrıca Kazdağı'nda yetişen ve Türkiye'nin endemik türleri olan 40 bitki türü tespit edilmiştir (Dirmenci, vd. 2004).

Biyolojik çeşitliliğe katkı yapan diğer unsur da nispeten zengin faunadır. Kazdağı Milli Parkı'nda 5 familyaya dahil 10 tür tatlısu balığı olduğu tespit edilmiştir. Avifauna bakımından da zengin kabul edilebilecek parkta 82 kuş türü tespit edilmiştir. Parkta ayrıca 18 memeli tür, 21 amfibi ve 100 sürüngen yaşamaktadır (Orman Bakanlığı 1995, Tok 2005).

Biyolojik çeşitliliğin yanında jeomorfolojik özellikler bakımından da Kazdağı Milli Parkı özgün nitelikler sergiler. Milli parkın yer aldığı alan aslında Kazdağı masifinin olduğu alandır. Buradaki kayalar gnays, mikaşist, amfibolit, mermer gibi metamorfik kayalardan oluşur. Bu kayaların üzerinde Mesozoik yaşlı kireçtaşları ve bunları kesen granodiyorit gibi mağmatik

kayaçlar ile bunların üzerinde Neojen volkanik ve geçirimli tortul kayaçları bulunur. Kazdağları'nın bu kayaçlardan oluşan güney yamaçları Şahin Dere, Manastır Çayı, Kızılkıçılı Çayı ve Zeytinli Çayı tarafından derince yarılmıştır ve dik bir şekilde kıyıya inmektedir. Bu yamaçlarda bir çok jeomorfolojik süreci gözlemek mümkündür. Ayrıca jeomorfoloji, Altınoluk'un hemen kuzeyinde Şahin Deresi Kanyonu ve Manastır Çayı üzerindeki Manastır Kanyonu gibi olağanüstü doğal şekiller sunarak, alanın özgün karakterini zenginleştirir (Soykan 2003).

Yukarıda sayılan kayaçların oldukça güçlü bir tektonizma ile kıvrımlı ve kırıklı bir hal alması ve ayrıca alana ortalama 800-1000 mm yağış düşmesi, su kaynakları açısından olağanüstü bir durum ortaya koyar. Hem yer altı suları ve hem de akarsular bakımından oldukça zengin olan Kazdağı bu özelliklerinden dolayı mitolojide "çok pınarlı İda" (Homeros) ya da "bin pınarlı İda" olarak bilinmektedir (Yüzer 2003). Park alanı içerisinde ve Kazdağları'nın başka yerlerinde bu suların ortaya çıkardığı Pınarbaşı, Sütüven Şelalesi (Hasan Boğuldu) ve Ayazma gibi gününbirlik rekreasyon alanları mevcuttur (Köse 1997). Bu doğal özelliklerin yanı sıra Kazdağı Milli Parkı, filmlere de konu olmuş iki efsanesi ile de tanınmaktadır.²

Kazdağları antik çağ dönemlerinin maddi ve manevi kültür öğelerini de ihtiva etmektedir. Bu maddi kültür öğelerinden bazıları parkın hemen yanı başında Altınoluk yerleşmesinin birkaç kilometre doğusunda bulunan Antandros gibi arkeolojik alanlar ve eski dönemlerden kalma mimari yapılarıdır. Truva Savaşlarını başlatan güzellik yarışması burada yapılmış ve Odysseus'un bu savaşları sonlandıran tahta atı Kazdağı Göknarı kerestesinden yaptırdığına inanılır. Böylece Truva Savaşlarının hem başlaması hem de bitişi Kazdağları ile ilgilidir.

Bütün bu özelliklerine ek olarak Kazdağı Milli Parkı daha bir çok çekiciliği olan Edremit Körfezi'nin hemen kuzeyinde yer almaktadır. Edremit körfezindeki Altınoluk, Akçay, Ören, Ayvalık gibi iç turizm talebinin çok yüksek olduğu yerleşmeler, Ayvalık Adaları Tabiat Parkı, Şeytan Sofrası Manzara Seyir Yeri, Zeus Altarı, Behramkale ve Assos antik kenti, Güre kaplıcaları gibi doğal, tarihi ve kültürel değerler açısından önemli olan çekici özelliklerle birleşince Kazdağı Milli Parkı'nın bu kaynak değerleri olağan üstü önem arz etmektedir.

KAZDAĞI MİLLİ PARKI'NDA YERLEŞMELER VE YAŞAM

Kazdağları yöresi yaklaşık olarak 5000 yıldır insanoglu tarafından iskan edilmektedir (Erden 2003). Bu tarihten önce de Edremit Körfezi kıyılarında ticari amaçlı bazı kolonilerin kurulduğu bilinmektedir. Altınoluk'un hemen doğusundaki Antandros antik kentinin M.Ö. 7. yy'da Pergoslar tarafından kurulduğu bilinmektedir (Polat 2005). Bölge M.Ö 6. yy'dan itibaren Lidyalıların, ardından Perslerin daha sonra 334'ten itibaren de Büyük İskender'in kontrolüne geçmiştir. İskender'in ölümünden sonra Bergama Krallığı'nın ardından Roma'nın ve daha sonra da M.S. 395 yılında Roma İmparatorluğu'nun ikiye ayrılması sonucu Bizans İmparatorluğu'nun eline geçmiştir (Yılmaz 1995).

Kazdağları tarih boyunca insanların yoğun yararlanmasına sahne olmuş ve çok değişik amaçlar için kullanılmıştır. Kazdağları tarihin bütün dönemlerinde önemli bir kereste kaynağıdır. Özellikle gemilerin yapımında kullanılan katramın elde edildiği önemli bir alandır. Ayrıca deri tabaklamak için kullanılan meşe palamudunun elde edildiği bir yerdir. Osmanlı döneminde bir *hassa avlak alanı* olan Kazdağları'nda sadece Kazdağı avcıbaşısı ve yardımcıları

² Sankız Efsanesi, ahlaki normlara uymadığı gerekçesi ile kendisine iftira atılan bir kızın, toplumdaki soyutlanarak Kazdağı'nda yaşayıp, ermiş olarak orada ölmesini konu alan bir efsanedir. Bu efsane iyi bilinmektedir ve hakkında çok sayıda araştırma vardır (Karadağ 1995, Duymaz 2001, Kaya 2003, Turan 2005). Tamamen bu efsane üzerine kurulu romanlar da yazılmıştır (Erden 2001). Park içerisinde Sankız'ın öldüğüne inanılan yerde her yıl düzenli olarak Sankız Etkinlikleri yapılmaktadır. Hasan Boğuldu ise varlıklı bir beyin Hasan isimli oğlunun fakir bir köylü çoban kıza aşık olup, ona kavuşabilmek için önüne konan engelleri aşmaya çalışırken çektiği çilelerle ve sonunda Sütüven Şelalesi'nin yaklaşık 400 m. yukarısındaki bir büvette boğularak ölmesi ile ilgilidir. Milli park içerisinde, efsanede Hasan'ın boğulduğuna inanılan yerde, Sütüven Şelalesini de içerisine alan gününbirlik kullanım alanı yapılmıştır. Bu çok bilinen efsaneler yanında Elif Kaçan, Ağlayan Çam ve Gelin Çamı gibi henüz ulusal düzeyde bilinmeyen ancak yöre halkı arasında iyi bilinen efsaneler ve bunlar çerçevesinde kutsal sayılan yerler de vardır.

avlanabiliyordu (Yılmaz 1995). Ayrıca dağda yazın soğutma amaçlı kullanılan kar, "kar kuyuları"nda gömülme sureti ile saklanırdı. Dağ, zaman zaman eşkiya mekanı da olmuştur. Bütün bu özellikleri nedeni ile insanlar bu dağlarla tarihin bütün dönemlerinde sıkı ilişki içerisinde olmuştur.

Edremit civarı 1080 yılı civarında Çaka Bey tarafından alınmış, ancak Selçuklu hanedanı içerisindeki çekişmeler ve Haçlı Seferleri'nin başlaması nedeni ile Türklerin faaliyetleri bir yerleşme hareketine dönüşmemiş, bir istila hareketi olarak kalmıştır. Bu bölge 13. yy'da Karesi Oğulları Beyliği'nin kurulması ve 1336-37'de Balıkesir ve Edremit'in Orhan Bey tarafından alınarak oğlu Süleyman Şah'a tımar olarak verilmesi ile Türklerin yerleşmesine sahne olmuştur (Yılmaz 1995).

Dolayısıyla Kazdağları'nın eteklerinde kurulmuş olan Türk kırsal yerleşmelerinin ilk ortaya çıkışı bu zamanlara denk gelmektedir. Bu dönemde Hıristiyanlar ile Türkler bir çok yerde beraber yaşamaya başlamış ve bu birliktelik 1924 Türk-Yunan nüfus mübadelesine kadar devam etmiştir. Bu ilk yerleşmeler kıydan uzak tepeler arasında toplu köyler şeklinde olup, özellikle denizden gelecek tehlikelere karşı kıydan kolayca fark edilmeyen alanlarda kurulmuştur. Bugün de denizden bakıldığında bir çok yerde sadece son zamanlarda inşa edilmiş modern evler fark edilmekte, eski yerleşme çekirdekleri görülmemektedir.



Foto 2. Kavlaklar köyüne dışarıdan gelip yerleşenler doğal kaynaklar üzerindeki baskıyı artırmaktadır.

Photo 2. People coming from outside and settling the region put pressure on natural resources.

Günümüzde ise Kazdağı Milli Parkı sınırları dışında, ancak hemen parka bitişik olarak konumlanmış ve günlük hayatında parkın kaynaklarını kullanan 13 yerleşme vardır (Harita 1). Bu yerleşmelerde kültürel anlamda esas olarak iki farklı grup yaşamaktadır. Bu gruplar yerel ölçekte Tahtacı Türkmenleri ve Yörükler olarak bilinir.³ Tahtacı Türkmenleri Tahtakuşlar, Kavlaklar, Arıtışı, ve Mehmetalanı yerleşmeleri ile Avcılara bağlı Kızılçukur ve Güre'ye bağlı Yassıçalı mahallelerinde yaşayan Alevilerdir. Diğer taraftan Yörükler ise Sünni

³ Yörük ve Türkmen sözcükleri literatürde genellikle eski konar-göçer Türk boylarını ifade etmek için kullanılır. Faruk Sümer (1993) Türkmen kelimesinin "Türk göçebe toplulukları" anlamına geldiğini belirtmektedir. Ancak Türkmen ve Yörük kelimelerinin anlamlarının yöresel olarak değiştiği görülmektedir. Kazdağı'nın güney eteklerinde ise Türkmen kelimesi Alevileri, Yörük ise Sünnileri ifade eder. Bu durum Eröz'ün (1990, 19) tespiti de uygundur. Bu metinde de bu kelimeler yöresel anlamı ile kullanılmıştır.

grubu oluşturup, Avcılar, Çamlıbel, Kızılkeçili, Beyoba ve Pınarbaşı yerleşmelerinde otur-
maktadırlar. Zeytinli ve Güre gibi beldeler ise esasen Yörük yerleşmeleri olmalarına rağmen
buralara başka yerlerden göç edenler ile gittikçe karmaşık bir yapı oluşmaktadır. Güre ve
Zeytinli belediyeli yerleşmeler olup, orman dışı kategorisindedir. Arıtaşı orman içi, diğer
köyler ise orman kenarı köyler grubundadır.

Çizelge 1. Kazdağı güney yamacındaki yerleşmelerin 1935, 1970 ve 2000 yılı nüfus sayıları.

Table 1. Population numbers of settlements on southern slopes of Kazdağı, 1935, 1970, and
2000.

Yerleşme Adı	1935	1970	2000
Beyoba	177	292	216
Güre	1121	1592	3944
Kavurmacılar	220	105	-
Kızılkeçili	613	775	2056
Mehmetalani	323	495	546
Tahtaköy (Çamlıbel)	417	676	626
Uçurumoba (Pınarbaşı)	111	156	137
Zeytinli	2045	3089	10893
Altınoluk	1041	2500	11028
Avcılar	785	1311	2173
Kavlaklar	15	103	222
Tahtakuşlar	286	560	855
Arıtaşı	-	-	246
Toplam	7043	11498	32805

Kaynak: DIE, 1935, 1970 ve 2000 nüfus sayımları.

Data Source: State Statistical Institution, Census of Population, 1935, 1970, and 2000.

Yukarıdaki tablodaki yerleşmelerden Güre ve Zeytinli 1530 tarihindeki kayıtlarda;
Kızılkeçili ve Avcılar ise 1573 tarihli kayıtlarda vardır (Yılmaz 1995). Bu ilk yerleşmelerin hep-
sinin bugün Yörük olarak bilinen grupların yaşadığı yerler olduğu düşünülürse, o zamanlarda
şimdi Türkmen olarak bilinen grupların bugün yaşadığı köylerin henüz kurulmadığı, Türk-
menlerin bölgede konar-göçer yaşadıkları sonucuna varılır. 1890 yılı için Osmanlı salnamele-
rinde kayıtlı köyler ise Arıtaşı, Avcılar, Güre, Kavurmacılar, Kızılkeçili, Mehmetalani, Çamlıbel
ve Zeytinli'dir (Mutaf 1995).

Cumhuriyet dönemi nüfus istatistiklerine bakıldığında 1935 ile 2000 arasında kasaba
fonksiyonuna sahip yerleşmeler ile Türkmenlerin yaşadığı yerlerin nüfuslarının arttığı, Yö-
rüklerin yaşadığı yerlerin nüfusunun ise azaldığı görülmektedir. Kasaba nüfuslarının artışı
doğal nedenlere ve göç olgusuna bağlanırken, Türkmen yerleşmelerinin nüfus artışı tama-
men doğal nedenlere bağlanabilir. Alevi Türkmenler kendi inançlarına sahip diğer insanlarla
yaşamayı tercih ettiklerinden bu yerleşmelerden dışa göç, eğitim nedeniyle olanlar hariç tu-
tulursa neredeyse yoktur. Evlenme nedeni ile olan göçler ise neredeyse tamamen diğer Alevi
köylere olmaktadır. Genel anlamda kırsal kesimden şehir fonksiyonlu alanlara göç, Yörük
olarak bilinen nüfusun yaşadığı yerleşmeleri daha fazla etkilemiş görünmektedir (Çizelge 1).
Bu göçler ayrıntılı çalışmalarla ortaya konulmuştur (Mutluer 1992).

Turizm olgusuna bağlı olarak Edremit Körfezi kıyılarında yeni yerleşme alanları ortaya
çıkmakta ve özellikle ikincil konutların sayısı gittikçe artmaktadır. Ancak bunları incelemek
bu yazının konusu olmadığı için sadece Kazdağları eteklerindeki eski yerleşmeler üzerinde
durulacaktır.

Kazdağları'nın güney eteklerinde yaşayan iki ana kültürel gruptan birisi olan Tahtacı
Türkmenleri'nin tarihi kökeni hakkında değişik varsayımlar varsa da Sümer'in (1993) sa-
vunduğu görüş daha geçerli kabul edilmektedir (Engin 2001). Buna göre bu grup Moğol

istilası üzerine Türkistan'dan Anadolu'ya göç eden Ağaçerileri'nin torunlarıdır. Orta Asya'da ağaç işi yaparak yaşamlarını sürdüren Türkmenler, Güneydoğu Torosların ormanlık alanlarına yerleşmişlerdir.⁴ Bu tarihten sonra da Tahtacı Türkmeni ya da Tahtacılar diye adlandırılmışlardır. Fatih Sultan Mehmet İstanbul'u kuşatmaya karar verdiğinde gemileri üzerinde kaydıracağı kalasları Kazdağları'ndan kestirmiş ve bu işi yapmak için de Toroslarda halen ağaç işçisi olarak çalışan Türkmenleri Kazdağları'na getirtmiştir. Bunlardan bir kısmı fetihte kullanılan keresteleri hazırlayarak, İstanbul'a göndermişlerdir.⁵

Türkmenler Kazdağları'na yerleşerek, konar göçer hayatlarına burada devam etmişlerdir. Bu grup Kazdağları'na yerleştikten sonra Düden alanında yazlayıp, daha aşağılardaki Çampara mevkiinde kışlıyorlardı. Bu göç hareketine bağlı olarak Düden alanında yazlık mezarlık ve Manastır Çayı boyunca da kışlık mezarlıkları vardı (Kudar 1999). Bazı yazarlar buradan giden bazı Türkmenlerin Osmanlı Mısır'ında nüfuzlu bir hane durumuna geldiğini kaydetmektedir (Hathaway 2002).

Bu yaşam tarzı, tarihte "çadır yırtan paşa" olarak bilinen Bursa valisi Ahmet Vefik Paşa'nın konar-göçerleri zorunlu iskana tabii tuttuğu 1862 yılına kadar sürmüştür. İlk zamanlar daha çok hayvancılık ve ormancılıkla geçinen Türkmenler, yerleşik hayata geçince bir yandan ormancılık yapmaya devam etmiş bir yandan da bağcılık, meyvecilik ve zeytinciliğe başlamıştır. Geleneksel olarak ormancı oldukları için Kazdağları onların günlük yaşamında hep olağanüstü bir öneme sahip olmuştur. Günlük yaşamları ormancılık ile ilgili işlere göre planlanmıştır. Yerleşik hayata geçtikten sonra Kazdağı eteklerinde bir çok köy yerleşmesi kurmuşlardır ve bugün buralarda yaşamaktadırlar.

Çizelge 2. Kazdağı Milli Parkı'nın geleneksel kullanım tablosu
Table 2. Traditional resource use at Kazdağı National Park

Yerleşme Adı	Ormancılık	Hayvancılık	Mantar Toplama	Şifalı ot toplama	Avcılık	Arcılık	Balık tutma	Diğer
Ortaoba	x	x	x	x	x			Kestane
Mehmetalanı	x	x	x	x			x	Kestane
Pınarbaşı	x	x	x	x	x	x		
Beyoba	x	x	x	x	x	x	x	
Zeytinli	x	x	x		x		x	Rekreas.
Kızılkeçili	x	x	x	x	x		x	
Çamlıbel	x	x	x	x	x			
Yasıçalı	x	x	x	x	x			
Tahtakuşlar	x	x	x	x	x			
Kavlaklar	x	x	x	x	x			
Avcılar	x	x	x		x			
Arıtaşı	x	x	x	x	x	x		

Yörük grupların yaşadığı yerleşmelerde günlük yaşam yine dağ ile iç içeydi (Çizelge 2). Küçükbaş hayvancılık, özellikle keçi besleme Yörükler arasındaki geleneksel faaliyetti. Bu köylerde oturanlar yazın sürüleri ile beraber Kazdağı eteklerindeki Yayla, Tozlu, Gölcük ve

⁴ Prof. Faruk Sümer (1993) bunların kırsal kesimlerdeki ormanlık alanlarına yerleşmesini "Selçuklu tahsildarları ve askerlerini görmekten hoşlanmamalarına" bağlamaktadır.

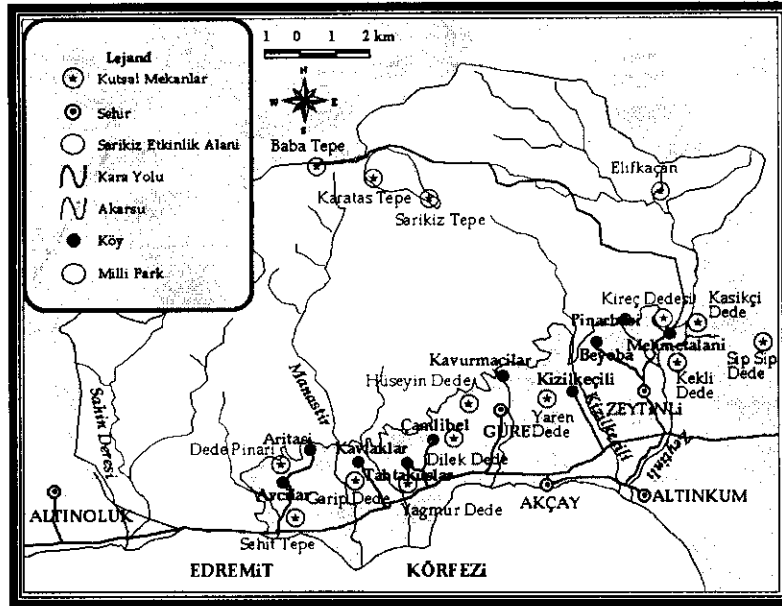
⁵ Tarihçiler bu varsayım hakkında da hem fikir değillerdir. Ancak sahada yaptığımız sözlü tarih çalışmalarında Türkmenlerin bu varsayıma güçlü bir şekilde inandıkları görülmüştür.

Bey Pınarı gibi yaylalara çıkar daha sonra kışlaklarına geri dönerlerdi. Bu mevsimsel hareketliliğin yok olmaya başladığı 20. yy'ın ikinci yarısından itibaren, sadece sürü çobanları sürüleriyle beraber dağı kullanmaya başlamışlar ve 1980'lere gelindiğinde yaylacılık faaliyetleri tamamen ortadan kalkmıştır. Dolayısı ile bu mevsimsel hareketliliği milli park ilanına bağlamak doğru olmayacaktır.

Yörükler de dağı bir çok bakımdan Türkmenlere benzer şekilde kullanmaktaydı. Zaten yüzyıllardır yan yana yaşayan bu gruplar, her ne kadar belirgin şekilde bir birlerinden ayrılırlar da kaynak kullanma stratejileri bakımından belli ölçüde benzerlik gösterirler. Yörükler farklı olarak "ot toplama" kültürü anlamında dağ ile daha iç içedir. Buna karşılık Türkmen gruplar geleneksel olarak ağaç işleri ile daha fazla uğraşmaktaydı. Ormana, dolayısı ile dağa dayalı günlük yaşamın yanında yüzyıllardır burada yaşayan insanların geliştirdikleri başka geçim faaliyeti türleri de vardır. Mesela zeytin tarımı bunlardan en önemlisidir. Kıydan başlayan zeytinlikler fiziki şartlar zorlanarak yamaçlara olabildiğince yayılmıştır. Hatta bazı durumlarda şartların uygun olmadığı yerlere bile zeytin dikilmiş ancak verim alınmamıştır. Kazdağları'nın bu güney etekleri insanın doğa üzerindeki değiştirici etkisinin ne kadar büyük olabileceğinin örneğidir.

KAZDAĞI MİLLİ PARKI'NDA KUTSAL MEKANLAR

Kazdağları tarihin en eski zamanlarından beri hep kutsal bir mekan olarak algılanmıştır. Bu kutsallık tarihin ilk dönemlerinden başlamış ve bu yöreyi elinde bulunduran güçlerin sürekli değişmesine rağmen, hiç bir zaman değişmemiştir. Eski dönemlerde kutsal sayılan öğelerden bir kısmı sonraki uygarlıklara aktarılmış ve bu anlamda bir süreklilik sağlanmıştır. Denilebilir ki Kazdağları isminin tarih boyunca sürekli popüler bir alan olması ve bugün de yüksekliği ile orantılı olmayan bir öneme sahip olması alanın fiziki özelliklerinden çok, dağa yüklenen kültürel anlamlar ve kutsallıklarla ilgilidir. Bunların hem İslam öncesi ile ilgili olanlar (Azatoğlu 2002) hem de İslamiyet döneminde olanlar (Erdin 2001) yeniden üretilmekte ve dağın kutsallığına atfedilen önem gün geçtikçe artmaktadır.

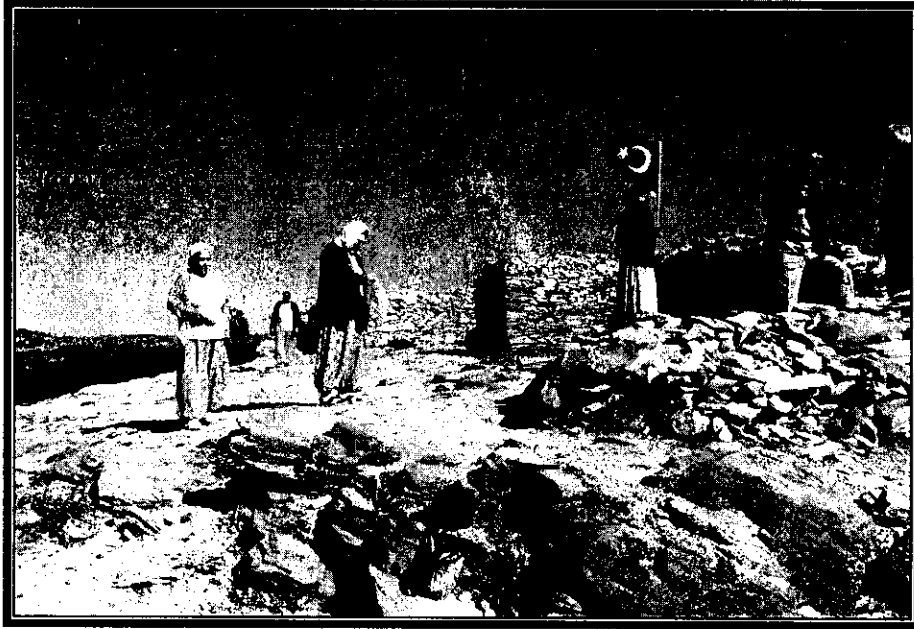


Şekil 2. Kazdağı Milli Parkı ve çevresinde kutsal mekanlar.
Figure 2. Sacred places at and around Kazdağı National Park.

Kazdağları Homeros'un Truva savaşlarını anlattığı İlyada isimli eserinde, o zamanki olayların cereyan ettiği coğrafyanın bir parçasıdır. Ona göre baş tanrı Zeus, karısı Hera ile bu dağda evlenmiştir. Troya kralı Priamos'un oğlu olan ancak felaket getireceği, bir rüya yolu ile annesine bildirilen Paris bu dağda yaban hayvanlarına yem olarak bırakılmış ama o burada yaşayıp, çobanlık yapmıştır. 10 yıllık Truva savaşlarının başlamasına neden olan güzellik yarışmasında da Paris, kendisine Sparta Kralı Menelaos'un karısının aşkını vereceğini vadeden Aphrodi'i, Athena ve Hera'ya burada tercih etmiştir (Thanos 2003).

Antik dönemlerden sonra alana hakim olan Hıristiyanlar da bu peyzajda kutsal mekanlar oluşturmuşlardır. Dağın çeşitli yerlerine inşa edilen kiliselerde Hıristiyan papazlar yaşamaktaydı. Bugün bir kısmı Kazdağı Milli Parkı sınırları içerisinde kalan Antandros Antik kenti Bizans İmparatorluğu'nun önemli piskoposluklarından birisiydi.

Kazdağları'nın 13. yy'dan itibaren Türkleşmesinden sonra buraya değişik Türk boyları yerleşmiştir. Özellikle Türkmenler Şamanizm'den getirdikleri bazı özellikleri, İslami figürlerle birleştirerek dikkatli bakan bir göz için farklı peyzajlar ortaya çıkarmışlardır. Dağın İda olan eski ismi Türkmenler tarafından değiştirilmiştir. Türkmenler dağın ismini, Orta Asya'da Şaman ayinleri sırasında Göktanrı Ülgen'e sunulan kurbanları Tanrıya götüren yaban kazına atfen Kazdağı olarak değiştirmişlerdir (Ozoner 2004). Türkmenler arasında yaban kazının en yüksekten uçan kuş olduğuna inanılır.



*Foto 3: Sarıkız Türbesi Kazdağı peyzajındaki en önemli kutsal mekandır.
Photo 3. The Sarıkız Tomb is the best known sacred place in Kazdağı landscape.*

Mitolojide Tanrı Zeus'un yaşadığı Kazdağı Türkmenlerin tanrılaştırdığı ve kendisinden insanüstü şeyler bekledikleri (Kaya 2003) Sarıkız'a dönüşmüştür. Kazdağı peyzajında sıkça karşımıza çıkan yatırlar da Şamanizm'den gelen atalara ve ermiş olduğuna inanılan zatlara olan inancın bir sonucudur. Sarıkız Türbesi bunun Kazdağı peyzajındaki en önemli ifadesidir. Sarıkız'ın ölmüş olduğuna inanılan tepede her yıl binlerce insanın ziyaret ettiği Sarıkız Türbesi vardır (Foto 3).

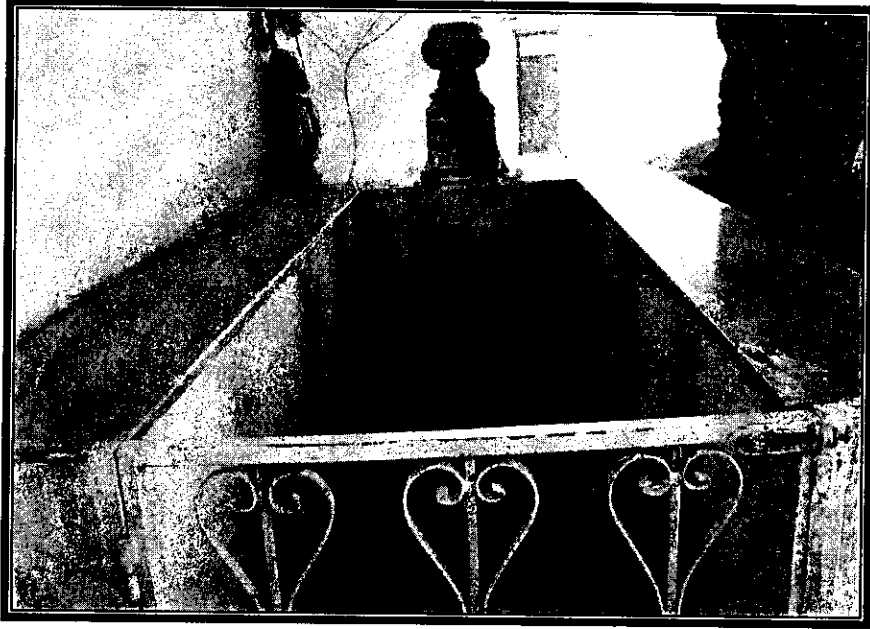


Foto 4: Güre Köyü'nün Yassıçalı mahallesinde bir evin köşesi yıkılarak onun yerine yapılmış bir yadır.

Photo 4. A tomb built on a corner of a house in Yassıçalı of Güre.

Ayrıca Türkmenler tarafından kutsal sayılan çok sayıda yadır ve tepelik alanlar vardır (Garip Dede, Şıpsıp Dede, Dede Pınarı, v.s.). Kutsallığına inanılan alanlarda peyzaj düzenlenmesi yapılarak buralar önemli ziyaret yerleri haline dönüştürülmektedir (Foto 5 ve 6). Milli parka gelen turistlerin çoğu genel peyzaj özelliklerini görme yanında artık kutsallaştırılmış bu mekanları da ziyaret etmektedir. Ziyaretlerde, yatırların genel fonksiyonuna bağlı olarak bir dizi ritüeller yapılmaktadır (Duymaz 1993, Yörükan 2002).

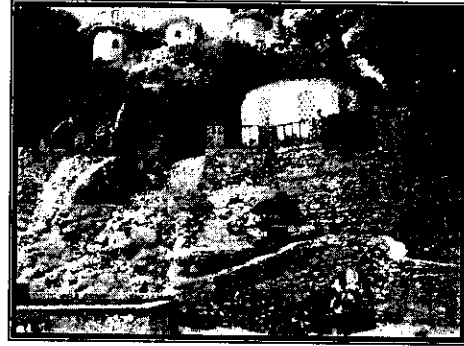


Foto 5 ve 6. Kutsal sayılan Şıp Şıp Dede yadırının 2001'deki ve aynı yerin 2005'teki görünümü.
Photo 5 and 6. Two views from the wholly Thomb of Şıp Şıp Dede in 2001 and in 2005, respectively.

Dolayısıyla Kazdağı, Türkmenler için sadece maddi anlamda bağımlı oldukları bir kaynak değil aksine derin kutsal anlamlar ve yerler de içeren bir mekandır. Hatta Türkmenler aslında burasının kendilerine ait olduğunu iddia etmektedirler. Bu iddia dağın değişik yerlerine ve özellikle Sarıkız Tepe ve Kartal Çimen civarındaki alanlarda taşlar, ağaçlar, çeşmeler, v.s. üzerine çizilmiş kaz ayağı resimleri yolu ile (Foto 7) ve Kazdağı ve Sarıkız adına

yazılmış bazı şiirlerde kendini göstermektedir (Kahyaoğlu 2003).⁶ Kazdağı etrafında Alevi nüfusun yaşadığı yerleşmelerde peyzajın önemli maddi öğelerinden olan ve sayıları gün geçtikçe artan yatırlar da geleneksel İslam'dan ayrılan fiziki görünümleri ile bu "Alevileştirme" isteğine katkı yapar (Foto 4).⁷



Foto 7. Kazdağı zirvesindeki Kartal Çimen'de bir çeşme ve üzerinde Aleviliği simgeleyen kaz ayağı sembolü.

Photo 7. A symbol of Geese foot on a fountain, symbolizing Alawii belief.

Kazdağları dini anlamda sadece Alevi nüfus için değil, Sünni nüfus için de önemlidir. Sünniler Sarıkız'ın Sünni dolayısı ile kendilerinden olduğuna inanmaktadır. Onlar da Sarıkız'a adak adayıp, kurban kesmekte ve Sarıkız'ı ziyar niler de Alevilerden ayrı olarak Güllüce mevkiinde konaklamaktadır. Etkinliklerin Alevilere mal edilmesi de onlar arasında rahatsızlığa sebep olmaktadır. et ederek orada ibadet etmektedirler. Sarıkız etkinlikleri süresince Sün

MİLLİ PARKIN YEREL KÜLTÜREL EKOLOJİ ÜZERİNE ETKİLERİ

Milli Parkın Ekonomik Etkisi

1993 yılında milli parkın ilanı yerel yaşam biçimlerini bir çok bakımdan değiştirmiştir. Milli Parkın ilanı zamanla bir takım kısıtlamalar getirmiş ve bu kısıtlamaların önemli bir bölümü yerel halkın ekonomik gelirlerinin azalmasına sebep olmuştur. Bu sonuçlar alanın milli park olduğu 1993 yılında hemen ortaya çıkmamış, aksine koruma tedbirlerinin uygulanmaya konulması ile zamanla oluşmaya başlamıştır. Başlangıçta sıkı koruma tedbirleri yok

⁶ Alanda 2005 yazında yapılan saha çalışmaları sırasında, Türkmen nüfusun Sarıkız etkinlikleri için düzenleme yapmak amacı ile önceden çıktıklarında etkinliklerin yapıldığı alanlarda bu tür sembolleri özenle arttırdıkları tespit edilmiştir.

⁷ Yatırların meydana çıkış süreci de ilginçtir. Mesela Güre'nin Yassıçalı mahallesinde, mahalle meydanında bir eve bitişik bir yatur vardır. Yatur ev sahibinin gördüğü bir rüya üzerine yapılmıştır. Ev sahibi rüyasında evin köşesindeki odanın yerinde ermiş bir insanın mezarı olduğunu ve ona "evini neden benim üzerime yaptın?" diye sorduğunu görmüş ve bunun üzerine evin o köşesini yıkarak oraya bir yatur yapmıştır. Şimdi burası kutsal bir yerdir. Aynı şekilde Kartal Çimen'in güney tarafında Kaz Avlusunun kenarında küçük bir çam ağacı altına benzer bir hikaye sonunda 2003 yılında, derme çatma da olsa bir yatur yapılmıştır. 2004 ve 2005 yıllarında bu yatura yeni eklemeler yapıldığı gözlenmiştir.

iken 2001 yılından sonra park alanına serbest girişlerin yasaklanması ve kılavuz almanın zorunlu hale getirilmesi yöre halkı için parkın getirdiği yasakların en uç noktasını oluşturmuştur. Bu yeni düzenleme ile park çevresindeki farklı yaşam biçimleri yok olmuş ve zeytinlik bütün köylerin temel geçim kaynağı haline gelmiştir.

Milli Park alanı içerisinde bakım, aralama ve kesim gibi silvikültür faaliyetlerinin artık yapılmaması nedeni ile ormanda çalışmakta olan bir grup insan işsiz kalmıştır. Saha çalışmalarında bu konuda tespit edilen rakamlar Çizelge 3'te gösterilmiştir. Bu rakamlara ek olarak Edremit Orman İşletmesi kayıtlarına göre milli park ilanından sonra işletmenin üretimi 15,000 metre küp daha azalmıştır. Bu, sadece işçilik anlamında ortalama 5,000 iş gününe denk gelmektedir. Elde edilen kerestenin nakliyesi ve işlenmesini de hesaba katarsak bu rakamlar çok daha artmaktadır. İşini kaybeden bu insanlara alternatif sunulmadığı gibi, park içerisindeki gününbirlik kullanım alanlarında geçici işçi olarak çalışan az sayıdaki insan da buraların işletmelerinin özelleştirilerek müstecirlere devredilmesi dolayısı ile işlerini kaybetmişlerdir. Orman köylüsüne tahsis edilen yakacak ve yapacak odun ihtiyacı geçiş döneminde düzenli olarak verilememiştir. Ağaç kesiminde çalışanlardan bazıları, milli park alanı dışındaki işletmelerde istihdam edilmektedir. Ancak bunlar oransal olarak fazla değildir.

Çizelge 3. Kazdağı Milli Parkı'nda orman işlerinde çalışan işgücü sayısının milli park öncesi ve sonrası durumu⁸

Table 3. Change in the number of forest workers before and after the national park.

Yerleşme Adı	Milli Park Öncesi	Milli Park Sonrası
Mehmetalanı	140	15
Pınarbaşı	50	0
Beyoba	200	10
Zeytinli	50	0
Kızılkeçili	0	0
Çamlıbel	30	0
Yassıçalı	15	0
Tahtakuşlar	40	0
Kavlaklar	30	0
Avcılar	90	0
Arıtışı	120	20
Toplam	765	45

Milli park ilanı ile meydana gelen temel değişikliklerden birisi de küçükbaş hayvancılıkla ilgilidir. Özellikle Yörük olarak adlandırılan Sünni nüfus arasında keçi besleme geleneksel faaliyetlerden birisiydi. Ancak parkın ilanıyla yönetim, ormana zarar verdiği gerekçesi ile keçi sürülerinin ormanda otlatılmasını yasaklamıştır. Sürü sahiplerine iş vaadedilerek bir çok kişinin sürüleri sattırılmış, ancak vaadedilen işler verilmemiştir. Dolayısı ile sürü sahipleri ekonomik anlamda önemli bir gelirini kaybetmiştir.

Çizelge 4. Kazdağı Milli Parkı etrafındaki yerleşmelerdeki küçükbaş hayvan sayılarının milli park öncesi ve sonrasındaki değişimi.⁹

⁸ Bu konuda resmi kayıt tutulmadığı için bu tabloda gösterilen rakamlar Edremit Orman İşletme Müdürlüğü'nden alınan verilerin, köy muhtarlarına uygulanan anketten elde edilen verilerle karşılaştırılması ile elde edilmiştir.

Table 4. Number of animals (goat and sheep) before and after the declaration of the park.

Yerleşme Adı	Milli Park Öncesi (1990)	Milli Park Sonrası (2005)
Ortaoba	1000	600
Mehmetalanı	100	50
Pınarbaşı	500	25
Beyoba	650	220
Zeytinli	1000	250
Kızılkeçili	600	50
Çamlıbel	1000	40
Yassıçalı	60	25
Tahtakuşlar	90	80
Kavlaklar	50	25
Avcılar	150	10
Arıtışı	750	150
Toplam	5950	1525

Kazdağları'nda öteden beri bitki toplayıcılığı önemli bir günlük faaliyettir. Ancak milli parkın ilanı park alanından her türlü bitki toplanmasına yasak getirmiştir. Bu çerçevede park alanından toplanmakta olan kuzu göbeği mantarı, ceviz, kestane ve çok sayıda şifalı otun toplanması yasaklanmıştır. Bu durum bu ürünleri hem günlük yaşamında tüketen ve hem de son zamanlarda satış yolu ile gelir elde eden halkın bu imkanını ortadan kaldırmıştır. Ancak bitki toplama faaliyetleri yasadışı olarak devam etmektedir. Milli park görevlilerinin bu konuda konulan yasakları uygulamaları pratikte mümkün görünmemektedir.

Milli park sınırları çizilirken yerel halkın günlük yaşamları için mutlaka kullanmaları gereken bazı alanlar park sınırı içerisine dahil edilmiştir ve buralarda her türlü insan kullanımları yasaklanmıştır. Bu yasakları uygulamak her ne kadar pratikte mümkün olmasa da bu durum yine de buraları kullanan insanlar için sürekli bir sorun kaynağı olmaya devam etmektedir. Planlama süreci daha başlangıçta sorunlu başladığı için Doğa Koruma ve Milli Parklar Genel Müdürlüğü'nün başlangıçta yaptırmış olduğu Kazdağı Uzun Devreli Gelişme Planı'nın yapımından çok kısa bir süre sonra yetersiz kaldığı, bakanlık planlamacıları tarafından ifade edilmektedir (Ezer 2003).

Milli park ilanı her ne kadar doğa koruma amaçlı ise de sermaye sınıfı ve yerel ve ulusal yöneticiler tarafından bir gelir kaynağı olarak algılanmaktadır. Parkın kaynaklarını kullanma konusunda parkı bu şekilde algılayan kesimler arasında gizli bir rekabet söz konusudur. Bunun temelinde parkın turizm potansiyeli gelmektedir. Ancak parkın potansiyeli bu anlamda henüz ortaya konulmamıştır. Zaten dönemlerde dünyada milli parkların turizm fonksiyonunun azaltılması yönünde uluslararası bir konsensüs oluşmuştur. Ancak bunu Türkiye'deki uygulamalarda görmek henüz mümkün değildir.

Bütün bu yeni düzenlemeler yerel halkın kültürel ekolojisinde önemli değişiklikler meydana getirmiş ve bu değişiklikler milli park yönetim sistemi içerisinde dikkate alınmamıştır. Şimdiki park yöneticilerine zaten böyle bir görev de verilmemiştir. Onların görev tanımlarında doğa korumanın fiziki yönü üzerine odaklanmak esastır. Ancak park görevlilerinin günlük işleri arasında, yerel insanlarla ilgili sorunlar önemli bir yer kaplamaktadır.

Geleneksel yaşam biçimlerine getirilen kısıtlamalar ve bu yaşam biçimlerini devam ettirmek isteyenlere uygulanan cezalar, şimdilerde yetişmekte olan neslin kendisini ortaya çıkaran kültüre "yabancılaşması" gibi bir sorunu gündeme getirmiştir. Doğa ile iç içe yaşayan insanların yüzyıllardır oluşturdukları ve nesilden nesile aktardıkları geleneksel ekoloji bilgisinin,

⁹ 2005 yılı için Edremit Tarım İlçe Müdürlüğü'nün tutmuş olduğu kayıtların yanlış olduğu saha çalışmaları sırasında tespit edildiğinden hayvan sayıları konusunda köy muhtarlarının beyanları, teyit ettirildikten sonra burada esas alınmıştır.

milli park ilanı ile getirilen bu yeni düzenlemelerle yok olma ihtimali vardır. Bu durum modern doğa koruma kuruluşlarının, kültürel çeşitliliğin de biyolojik çeşitlilik kadar önemli olduğu savına ters bir durumdur.

Bütün bu gelişmeler sonucunda Kazdağı Milli Parkı'nın değeri ulusal ve uluslar arası ölçekte arttıkça yerel ölçekte azalmıştır. Eskiden yerel halk için birçok fırsat sunan ormanın kullanımının yasaklanması, ormanın gelir kaynağı anlamında önemini azaltmış, hatta yerel halkın "önceden dağa dönük olan yüzünü denize dönmesine" sebep olmuştur. Bu durumda dağ ormanlarının korunması da onlar için önemli görülmemektedir. Bir orman mühendisi bu durumu şu cümlelerle ifade etmektedir:

Aslında yöre insanı, özellikle ormanın faydalarını bire bir yaşayan orman köylüsü, orman yangınlarına karşı oldukça hassastır. Mükellefiyet gereği değil, kendini orman ekosisteminin ne-redeyse bir parçası olarak tanımlayan orman köylüsünde, orman yangınına karşı tüm benliği ile müdahale etme dürtüsü, bir anlamda örf olarak şekillenmiştir. Geçimini sadece ormancılık çalışmaları ile sürdürmek zorundaki köylülerin ... bu faaliyetleri sırasında sigarayı ellerinde söndürme gayretleri bunun bir ifadesidir....Ancak bu durum her geçen gün tersine dönmektedir (Tutmaz 2003, 213).

Milli Parkın Dini Geleneklere Etkisi

Kazdağı Milli Parkı dini anlamda oldukça önemli bir alan olarak algılanmaktadır. Bu durum, alana tarih öncesinden beri her dönemde yaşamış olan insanların yükledikleri kutsal anlamlar nedeniyledir. Mitolojik dönemlerde tanrılar yaşadığı için kutsal sayılmış olan bu alan Türkleşme sonrasında tanrılaştırılmış kişiliklerden dolayı kutsal sayılmıştır. Bu kutsallık da buraya özgü dini ritüellerle günümüze taşınmıştır. Günümüzde hem Alevi hem de Sünni nüfus Ağustos ayının 3. haftasında Sarıkız etkinlikleri (Cılbak törenleri) adı altında Milli Park içerisindeki Kartal Çimen, Sarıkız Tepe ve Baba Tepenin¹⁰ olduğu alanlara çıkmakta, Sarıkız'a adaklar adamakta ve kurbanlar kesmektedir. Tarihi nedenlerden dolayı Alevi nüfus için daha da önemli olan bu etkinlikler nedeniyle özellikle Tahtakuşlar, Yassıçalı ve Kavlaklar köylerindeki Alevi nüfus ile Güre, şu an göç nedeniyle boşalmış olan Kavurmacılar ve Beyoba köylerindeki Sünni nüfus 1 haftalık süre ile park alanı içerisindeki kutsal mekanlara çıkmakta ve orada kalmaktadır. Önceleri en kısa patika yolları takip eden bu hareketlilik artık tamamen askeriye tarafından Baba Tepeye kurulmuş olan radara yapılan yolu takip etmektedir.

Milli parkın ilanı bu dinsel geleneklerde değişiklikler yapılmasına neden olmuştur. Törenler milli park ilanı ile zaman ve şekil olarak etkilenmiştir. Eskiden 1 ay gibi daha uzun bir sürede yapılan bu etkinliklerin süresi park yönetiminin önce 10 güne daha sonra da 1 haftaya indirilmiştir. Bu süre kısıtlaması ve etkinliklerin medyada herkesin katılımıyla kutlanan festivaller gibi gösterilmesi geleneksel olarak kapalı bir toplum olan Türkmenler arasında rahatsızlık yaratmaktadır. Milli parkın ilanı ile bu kullanımın ne kadar sürdürülebilir olduğu sorgulanmaya başlanmıştır. Gittikçe popülerleşen bu faaliyet sırasında Kazdağı Milli Parkı'na taşıma kapasitesinin üzerinde ziyaretçi gelmektedir. Bu durum park yöneticileri için önemli bir sorun teşkil etmektedir. Bu etkinlikler ve onların çevreye ve park yönetimine etkileri başka bir yayında (Arı 2004) ele alındığı için burada ayrıntıya girilmeyecektir.

Parkın ilanı ile yöre halkının kendileri için manevi değeri olan bir alana girişlerine kısıtlama getirilmiştir. Bu maneviyat, hem park alanı içerisindeki bazı yerlerin yerel inanışlarda kutsal sayılması hem de insanların özellikle orta yaşın üstündeki nüfusun önemli bir kısmının hayatını dağ ile iç-içe geçirmiş olmasındandır. Bazı durumlarda bütün hayatı bu dağda geçmiş insanlar dağa gitmek için yanlarına rehber almak ve ücret ödemek zorunda kalmaktadır.

¹⁰ Baba Tepe'de Sarıkız'ın babasının mezarının olduğuna inanılan yere askeri radar kurulduğu için bu alan son 15 yıldır etkinlikler kapsamında kullanılmamaktadır.

Milli Parkın Sunduğu Alternatifler

Park ilanı ile ortaya çıkan olumsuz durumu düzeltmek için yapılan düzenlemeler de vardır. Bunların birisi OR-KÖY kredileri olarak gösterilmektedir. Milli parktan olumsuz etkilenecekleri ortadan kaldırmak için düşünülen OR-KÖY kredilerinden park etrafındaki yerleşmelerin yararlandırılması konusunda başlangıçta önemli bir niyet beyan edilmiş olsa da (Özcan 1993), daha sonra bazı yöneticiler, Balıkesir'in diğer kırsal kesimleriyle karşılaştırınca bu yöre halkının ekonomik durumunun iyi olması nedeni ile kredi verilmesinde öncelik tanınmaması gerektiğini savunmuşlardır. Bu yöneticilerin temel çıkış noktası "kademeli ve kontrollü olan kredilere yöre halkının da rağbet göstermemesidir" (Topak 2005).

Park yönetimi, Türkiye'deki merkezîyetçi yapıya rağmen yerel düzeyde bu olumsuzlukları gidermek için projeler geliştirmiştir. Bunlardan biri Kazdağı Milli Parkı Ekoturizm Kılavuzu Yetiştirme Programıdır.¹¹ Bu program Balıkesir Doğa Koruma ve Milli Parklar Müdürlüğü ile Balıkesir Üniversitesi Coğrafya Bölümü tarafından geliştirilmiştir. Geliştirilen eğitim programına katılan ve program sonunda başarılı olan, çoğunluğu parktan etkilenen köylerden olan 57 kişiye ekoturizm kılavuzu sertifikası verilmiştir (Soykan ve Arı 2004). Bugün milli parka girmek ancak bu kılavuzlar refakatinde olabilmektedir.

Bir diğer proje de yerel köylerde jip safari rekreatif faaliyeti üzerine kurulu turizm geliştirme kooperatiflerine sağlanan dolaylı destektir. Bu kapsamda Avcılar köyünde kurulan kooperatif 8 jip ile milli park içerisindeki Düdenalanı mevkiine düzenli seferler yapmaktadır. Ancak bu faaliyetle ilgili sorun, bunun yerel düzeyde zaten ekonomik durumu iyi olan bir kesime hizmet etmesi ve bir rant olarak görülmesidir.¹²

Ayrıca Hasanboğuldu Günöbirlik Kullanım Alanı içerisinde, gelen turistlere yerel ürünleri satmaları için Beyoba köylülerine 25 kişilik stand açılmıştır (Foto 8). Milli parkta ekoturizmin geliştirilmesi gerektiğini öneren çok sayıda akademik çalışma vardır (Erdoğan ve Uslu 2003, Arı ve Soykan 2004, Bozok 2004, Emekli 2004). Henüz bu çabalar somut bir ekoturizm planlamasına dönüşmemiş olsa da bu konuda yakın gelecekte önemli projeler beklenmektedir.



Foto 8: Hasanboğuldu Günöbirlik Kullanım Alanı'nda ürünlerini satan Beyoba köylüleri. Bu işi daha çok bayanlar ve çocuklar yapmaktadır.

Photo 8. Villagers from Beyoba selling local products in Hasanboğuldu Daily Recreation Area.

¹¹ Türkiye'de ilk kez Kazdağı Milli Parkı'nda 2001 yılında başlatılan yerel kılavuz uygulaması Milli Parklar Kanunu'nun 16. maddesine 3.7.2005 tarihinde eklenen "Koruma görevlileri ve alan kılavuzları" başlığı altındaki iki fıkra ile resmileştirilmiş ve yaygınlaştırılmıştır.

¹² Bu kooperatiflerde çalışan jipler için hat ücreti adı altında 2004 yılında 4-5 bin YTL talep ediliyordu.

SONUÇ VE ÖNERİLER

Bu çalışmanın cevaplamayı amaçladığı asıl soru park ilanının yerel kültürel ekolojiyi nasıl etkilediği idi. Milli park ilan edilirken hazırlanan master raporunda (Orman Bakanlığı 1995) ve park yönetiminin sonraki uygulamalarında park çevresinde yaşayan yerel grupların kültürel ekolojisinin dikkate alındığı söylenemez. Parkın ilanının yerel yaşam biçimlerini nasıl değiştireceği ve ne tür sosyal, ekonomik ve kültürel sonuçlar doğuracağı üzerinde durulmamıştır. Park yönetim planlamasında “yerel insanlar” ihmal edilmiştir. İnsanların park alanında geleneksel olarak yapmakta oldukları faaliyetlerin büyük bir kısmı 2873 Sayılı Milli Parklar Kanunu 14. Maddesi'ne dayanılarak yasaklanmıştır. Yerel halk milli parkı “yasak” kelimesi ile özdeş algılamaktadır. Yerel halka parkın neden korunduğu hiç bir şekilde anlatılmamıştır.

Bu günkü uygulamada Türkiye'de doğa koruma pratiği yapanlar neredeyse tamamen orman mühendislerinden oluşmaktadır. Orman mühendisleri ormanla ilgili her türlü işletme ve silvikültür işlemlerini başarıyla yapmaktadır. Ancak çağdaş doğa korumada insanlarla ilgili problemlerin aldığı boyutu düşünürsek mühendislik bilimlerinin bunları tek başına çözemeyeceği açıktır. Bu mühendislerin eğitim müfredatlarında sosyal konular hatta doğa koruma önemli ölçüde olmadığı için, bu tür problemlerin çözümü kişisel inisiyatiflere kalmakta ve sonunda başarısız bir yönetimin en önemli belirleyicisi durumuna gelmektedir. Türkiye'deki bir çok koruma alanında bu sorunlar o kadar büyük boyutlara ulaşmıştır ki bazı doğa koruma alanlarında, alanı korumakla yükümlü görevliler belli yerleşmelere girememektedir. Bütün bunlardan dolayı Türkiye'deki doğa koruma pratiğine bir an önce sosyal bilim boyutu eklenmelidir. İnsan da artık neredeyse her ekosistemin bir parçası durumuna geldiği için, onun varlığını göz ardı eden uygulamalara son verilmelidir.

Çevre ve Orman Bakanlığı, Doğa Koruma ve Milli Parklar Genel Müdürlüğü'nün korunan alanlarda turizm konusunda izlediği politika bazı durumlarda yerel halkın aleyhine olmakta ve ekoturizm felsefesine ters düşmektedir. Kazdağı Milli Parkı'nın gününbirlik kullanım alanlarında, bu alanların işletme haklarını alan kişiler ile yerel halk arasında zaman zaman anlaşmazlıklar çıkmaktadır. Kızılkeçili Köyü ile Hasan Boğuldu Ormanı'ni Gününbirlik Kullanım Alanını işleten işletmeciler arasında, Kızılkeçili Çayı'nın sularının kullanımını konusunda böyle bir sorun mevcuttur. Kızılkeçili Köyü bu suyu geleneksel olarak içme, kullanma ve sulama amaçlı olarak kullanmaktadır. Ancak Hasanboğuldu Ormanı'ni Gününbirlik Dinlenme Alanının işletmesinin özelleştirilmesinden sonra işletmeciler, özellikle suyun azaldığı yaz döneminde Sütüven Şelalesi'nde yeterince su kalmadığını ve bunun şelalenin imajını bozduğunu belirterek, Kızılkeçili Köyü'nün kullandığı suyu da şelaleye çevirmeye başlamıştır.

Kazdağı Milli Parkı'nda şimdiye kadar insanlarla ilgili problemlere dikkat çekilmediği için bir çok sorun yaşanmaktadır. Ancak bu sorunların bundan sonra azaltılması için alınabilecek önlemler vardır. Öncelikle parkın sınırları yeniden belirlenmeli ve doğa koruma felsefesi halen “insansız koruma” üzerine oturtulacaksa o zaman insanların uzun zamandır kullandıkları zeytinlikleri park sınırları dışına çıkarılmalıdır. Ayrıca sınır belirlemede doğa koruma prensiplerine uygun olarak parkın kuzey sınırı da değiştirilmelidir.¹³

Bazı köyler için küçükbaş hayvancılık önemli bir ekonomik faaliyettir. Ancak son düzenlemeler bu faaliyeti tamamen yasadışı hale getirmiştir. Bunun önüne geçilebilmesi için, bu faaliyete, hayvancılığın çevresel etkisinin nispeten kabul edilebilir olduğu alanlarda izin verilmelidir. Bunun için milli park içerisinde bir an önce zonlama yapılmalı ve endemik türlerin olduğu alanlar mutlak koruma alanları olmalı ancak bu türlerin olmadığı yerlerde,

¹³ Eğer korunan alan bir dağ ekosistemi ise oranın güney, tepe ve kuzey tarafının bir kısmının korunması gerekmektedir. Bu konuda Çolak (2001)'e bakınız.

2873 sayılı Milli Parklar Kanununun 13. maddesinde belirtildiği gibi, ekosisteme zarar veremeyecek alanlarda bu faaliyetlerin yapılmasına izin verilmelidir. Bunun için Kızılçam ile Karaçam arasındaki sınır- ki yaklaşık 800 metreden geçmektedir- baz alınabilir.

Bitki toplama ile ilgili de yeni düzenlemeler yapılmalıdır. Bir çoğu yıllık bitki olan endemik türlerin toplanması bile, eğer uygun şartlarda yapılırsa ekosisteme zarar vermeyecektir. Mantar, sarıkız çayı, kestane, ceviz gibi ürünleri toplamanın ekosisteme zararı olmayacağı uzmanlar tarafından da ifade edilmektedir. Bu nedenle belli bir planlama dahilinde yerel halkın bu kaynakları kullanmasına izin verilmelidir. Ancak park yönetimi, bunu yapacak yeterli donanım ve altyapıya sahip olmaması nedeni ile böyle bir uygulamaya gidememektedir.

Yerel halkı en çok rahatsız eden konu parka girişlerin ücretli olması ve kılavuz alma zorunluluğudur. Bu konuda yöredeki köylerde yaşayan ve sadece günübirlik işlerinde parka girmek zorunda olan insanlardan bu ücretlerin alınması ve kılavuz alma zorunluluğu kaldırılmalıdır. Bunun denetlenebilmesi için de sadece köylerde oturan kişilere fotoğraflı özel bir kimlik kartı verilmeli ve yerel halk bu kartlarla park alanının ancak belli bölümlerine, yani gelişme zonuna, belirlenen bir program dahilinde girebilmelidir.

İnsanların doğrudan taraf oldukları, sonucundan etkilendikleri ve yaşamlarına yeniden şekil veren kararlardan haberdar olmamaları modern doğa koruma anlayışı ile uyuşmadığı gibi katılımcı demokrasinin ilkeleri ile de bağdaşmamaktadır. Hangi seviyede olursa olsun, herhangi bir karar alma süreci o kararın etkileyeceği bütün paydaşların katılımı ile olmalıdır. Karar verme ve yürütme yetkileri elinde olan grupların, bu bakımdan daha güçsüz olan insanlar üzerinde bu güçlerini kullanarak düzenleme yapmaları, dünyanın başka bir çok yerinde olduğu gibi Türkiye'de de olumlu sonuçlar vermemekte, korunan alanlar için uzun vadede sorunların çözümünü sağlamamaktadır.

Bugün uygulanmakta olan sistem yerine, planlamanın başından beri katılımcılığı ön plana çıkaran, yerel halkın menfaatlerinin tespiti ve bunların planlamalara yansıtılması için güçlü bir çaba ortaya konulmalıdır. İnsanların çevreleri ile olan ilişkilerine saygı gösterilmeli, onları adli kararlar, kolluk kuvvetleri ya da diğer vasıtalar ile korkutup, küstürmemelidir.

Buradan bütün düzenlemeler yerel halk tarafından yapılmalıdır sonucu çıkarılmamalıdır. Bunun sakıncaları vardır. Örneğin yöre halkı bitkilerin ticari amaçla toplanmasını bir problem olarak görmeyebilir ki bunu körfezdeki neredeyse bütün pazarlarda satılan bitkilerden anlamak mümkündür. Sonuçta yerel halkın kendi iç dinamikleri içerisinde geleneksel yapı ile uyuşmayan modern yaşam tarzının etkilemiş olduğu bir çok unsur vardır ve bu unsurları yerel olarak kabul etmek güçtür. Zaten artık yerel ve yerel olmayanın ne olduğu konusunda da bir karmaşa söz konusudur.

Ancak bizim kaygımız doğa koruma prensiplerinin sadece biyolojik ekoloji prensiplerine dayanan, ancak kültürel ekoloji prensiplerini reddeden anlayışla yapılmasıdır. Bu, etik olmadığı gibi çağdaş doğa koruma anlayışına da terstir. Bunun için merkeziyetçi olmayan, paydaşların katılımı ile planlanan, alınan yeni kararlarda onların da istek ve ihtiyaçlarına yer veren yeni bir yapılanmaya ihtiyaç vardır. Bu yeni yapılanmada korunan alanların yerel boyutu ön plana çıkarılmalı ve buralardaki "insan problemi"ne dikkat çekilmelidir.

Teşekkür: Bu çalışmanın hazırlanması sırasında Kazdağı Milli Parkı'nı kullanan yöre halkının yakın desteğini gördük, kendilerine minnettarız. Çalışmanın değişik kısımlarında yardımlarını gördüğümüz Zeytinli belediye başkanı Şadan Aytaç'a, maddi destek için TÜBİTAK'a, önemli desteği için Kazdağı Milli Parkı mühendisi Hasan Basri Avcı'ya ve son olarak makalenin bu şekli almasında önemli katkıları olan Türk Coğrafya Dergisi hakemlerine yapıcı eleştirileri için teşekkür ediyoruz.

KAYNAKÇA

- Agrawal, A., ve Clark, G., 1999, "Enchantments and Disenchantment: The Role of Community in Natural Resource Conservation," *World Development*, 27(4): 629-649.
- Arı, Y., 2001, *Visions of a Wetland: Linking Culture and Conservation at Lake Manyas, Turkey*, UMI Publications, Ann Arbor, USA.
- Arı, Y., 2004, *Environmental Impacts of Cılbak Rituals at Kazdağı National Park, Turkey*, "Proceedings of The Third Turkey-Romania Geographic Academic Seminar, September 16-24, 2004, Zeytinli, Turkey.
- Arı, Y., Soykan, A., 2004, "Eco-tourism and Local Communities at Kazdağı National Park, Turkey," 30th International Geographical Union Congress, 16-20 August, Glasgow, England.
- Azatoğlu, I., 2002, *Erguvan Kenti Troya'nın Acı Öyküsü, Idaköy Çiftlik Evi yayını No. 2*, Balıkesir.
- Berkes, F., 1999, *Sacred Ecology: Traditional Ecological Knowledge and Resource Management*, Taylor & Francis, Ann Arbor.
- Bozok, D., 2004, "Eko Turizm ve Kazdağı'nda Bir Uygulama," 1. Balıkesir Ulusal Turizm Kongresi Bildiriler Kitabı, sayfa 434-454, Balıkesir.
- Brush, S. B., Stabinsky, D., (Ed.), 1996, *Valuing Local Knowledge*, Island Press, Washington, D.C.
- Çolak, A. H., 2001, *Ormanda Doğa Koruma (Kavramlar-Prensipiler-Stratejiler-Önlemler)*, Orman Bakanlığı, Milli Parklar ve Av-Yaban Hayatı Genel Müdürlüğü Yayını, Ankara.
- Dirmenci, T., Satıl, F., Tümen, G., 2004, "Kazdağı Milli Parkı'nın Bazı Endemik ve Nadir Türleri," 17. Ulusal Biyoloji Kongresi, Adana.
- Doğanay, H., 2001, *Türkiye Turizm Coğrafyası, Çizgi Kitabevi*, Konya.
- Doğaner, S., 1985, *Turizmde Doğanın Önemi ve Türkiye'de Doğayı Koruma Çalışmaları*, Deniz Bilimleri ve Coğrafya Enstitüsü, Bülten (2) 2, 117-124.
- Duymaz, A., 2001, "Kazdağı ve Sarıkız Efsaneleri Üzerine Bir Değerlendirme" Balıkesir Üniversitesi, Sosyal Bilimler Enstitüsü Dergisi. Vol. 4, Sayı 5, 88-102.
- Duymaz, A., Balıkesir ve Çevresindeki Yatırımları Fonksiyonları Açısından Bir Değerlendirme, 6. Millî Türk Halk Edebiyatı ve Folkloru Kongresi, Konya.*
- Emekli, G., 2004, "Yeni Bin Yılda Sürdürülebilir Turizmin Kazdağı ve Yakın Çevresi İçin Önemi," 1. Balıkesir Ulusal Turizm Kongresi Bildiriler Kitabı, sayfa 416-433, Balıkesir.
- Engin, I., 2001, *Tahtacı Tarihine Dair*, Cem 35: 114: 15-16.
- Erden, A., 2003, "Kazdağları'nda Tarih Boyunca Kültür," *Kazdağları 1. Ulusal Sempozyumu Bildirileri*, sayfa: 137-141.
- Erdin, A., 2001, *Kazdağı'nın Sarıkız Efsanesi*, 11. Basım, Kazdağı Yayınevi, Edremit.
- Erdoğan, E., Uslu, A., 2003., "Kazdağı Milli Parkı'nın Eko-Turizm Açısından Değerlendirilmesi", *Kırsal Çevre Yıllığı*, sayfa 64-76.
- Eröz, M., 1990, *Türkiye'de Alevilik ve Bektaşilik*, Kültür Bakanlığı, Gençlik ve Halk Kitapları:55, Ankara.
- Ertin, G., 1992, "Edremit Körfezi Kuzey Kıyıların Coğrafi Yönden İncelenmesi," *Türk Coğrafya Dergisi*, 27: 187-209.
- Ezer, A., 2003, "Kazdağı Milli Parkı Uzun Devreli Gelişme Planı," *Kazdağları 1. Ulusal Sempozyumu Bildirileri*, sayfa: 229-233.

- Hathaway, Jane., 2002, Osmanlı Mısır'ında Hane Politikaları: Kazdağlıların Yükselişi, (Çev. Nalan Özsoy), Tarih Vakfı Yurt Yayınları, İstanbul.
- Hobbs, J., 1996, "Speaking with People in Egypt's St. Katherine National Park," *The Geographical Review*, 86 (1): 1-21.
- Homerios, 2004, *Ilyada* (Çeviren: Fulya Koçak), Arkadaş Yayınları, Ankara.
- Kahyaoglu, S., 2003, Kazdağına Tarih Boyunca Verilen İsimler ile Kültürel Kökenleri, 1. Ulusal Sempozyumu Bildirileri, sayfa 152-170.
- Karadağ, Metin., 1995, "Kaz Yöresi Efsaneleri Üzerinde Bir Araştırma," *Ipek Yolu Uluslar Arası Halk Edebiyatı Sempozyumu Bildirileri 1993*, s.311.
- Kaya, A., 2003, "Kazdağları'nda Sarıkız Kültürü," *Kazdağları 1. Ulusal Sempozyumu Bildirileri*, sayfa 142-151.
- Kemf, E., (Ed.), 1993, *Indigenous People and Protected Areas*, Earthscan Publications, San Francisco.
- Köse, A., 1997, "Kazdağı'nda Doğal Çevre Özelliklerine Dayanan Günübirlik Rekreasyon Alanlarına Üç Örnek: Ayazma, Pınarbaşı ve Sütüven," *Türk Coğrafya Dergisi*, Sayı 32: 237-262.
- Kudar, A., 1999, *Orta Asya'dan Anadolu'ya Tahtakuşlar Rehberi. Tahtakuşlar Köyü Özel Etnografya Galerisi*, Kültür Yayınları No: 9. İstanbul.
- McNeely, J. A. ve Munasinghe, M., 1994, *Protected Area Economics and Policy: Linking Conservation and Development*, The World Bank, Washington, D.C.
- Mutaf, A., 1995, *Salnamelerde Karesi Sancağı*, Taner Ofset, Balıkesir.
- Mutluer, M., 1992, "Edremit Yöresi Kırsal Alanında Nüfus Hareketlerine Neden Olan Faktörler," *Ege Coğrafya Dergisi*, 6: 119-151.
- Orman Bakanlığı, 1995, *Kazdağı Milli Parkı Master Plan Raporu. Milli Parklar, Av ve Yaban Hayatı Genel Müdürlüğü, Milli Parklar Dairesi Başkanlığı*, Ankara.
- Ozener, S., 2004, "Kazdağı ve Çevresinde Ekoloji Temelli Çevre Eğitimi," *Bilim ve Teknik*, Sayı: 444, Kasım, Sayfa:58-59.
- Özcan, I, E., 1993, "Kazdağlarında Orman-Halk İlişkileri," *Kazdağları 1. Ulusal Sempozyumu Bildirileri*, sayfa 195-200.
- Özesmi, U., 1999, *Conservation Strategies for Sustainable Resource Use in the Kizilirmak Delta, Turkey*, Ph.D. Dissertation, University of Minnesota.
- Özgüç, N., 1998, *Turizm Coğrafyası*, Çantay Kitabevi, İstanbul.
- Polat, G., 2005, *Antandros Antik Kenti. Kazdağı Milli Parkı'nda Ekoloji Temelli Doğa Eğitimi*, Ders Notları.
- Soykan, A., 2003, "Kazdağı Milli Parkı'nda Doğal Ortam-İnsan İlişkileri ve Zeytincilik", *Kazdağları 1. Ulusal Sempozyumu Bildirileri*, sayfa, 251-280.
- Soykan, A., ve Arı, Y., 2004, "Kazdağı Milli Parkı'nda Eko-Turizm Kılavuzu Eğitimi," *1. Balıkesir Ulusal Turizm Kongresi Bildiriler Kitabı*, sayfa 455-474. Balıkesir.
- Stevens, S. (Ed.), 1997, *Conservation through Cultural Survival: Indigenous People and Protected Areas*, Island Press, Washington D.C.
- Sümer, F., 1993, Tahtacılar, "Türk Dünyası Tarih Dergisi", 7: 8-12.
- Thanos, C., 2003, "Mitoloji'de ve Eski Çağlarda İda Dağı", *Kazdağları 1. Ulusal Sempozyumu Bildirileri*, sayfa, 87-102.
- Tok, V., 2005, *Kazdağı'nın Faunistik Özellikleri*, Kazdağı Milli Parkı'nda Ekoloji Temelli Doğa Eğitimi Ders Notları.
- Topak, M., 2005, *OR-KÖY Balıkesir Baş Mühendisi*, Kişisel Mülakat, 7. 01. 2005. Balıkesir.

- Turan, F. A, 2005, "Sarıkoz Efsanesi Ve Sosyal Kültürel Tesirleri," Internet. <http://www.hbektas.gazi.edu.tr/22.%20Dergi/TURAN.htm>. 04.01.2005.
- Tutmaz, V., 2003, "Kazdağlarında Orman Yangınları," Kazdağları 1. Ulusal Sempozyumu Bildirileri, sayfa 211-217.
- Yıldırım, A. ve Şimşek, H., 2005, Sosyal Bilimlerde Nitel Araştırma Yöntemleri (5. Baskı), Seçkin Yayıncılık, Ankara.
- Yılmaz, F., 1995, XVI. Yüzyılda Edremit Kazası, Doktora Tezi, Ege Üniversitesi, Sosyal Bilimler Enstitüsü, Tarih Anabilim Dalı, İzmir.
- Yörükan, Y.Z., 2002, Anadolu'da Aleviler ve Tahtacılar, T.C. Kültür Bakanlığı, Ankara.
- Yüzer, E., 2003, "Kazdağları ve Su Kaynakları," Kazdağları 1. Ulusal Sempozyumu Bildirileri, sayfa 69-83.

