



**ULUSLARARASI BEŞERİ VE SOSYAL
BİLİMLER İNCELEME DERGİSİ (UBSBİD)
INTERNATIONAL HUMANITES AND SOCIAL
SCIENCE REVIEW (IHSSR)**

Volume: 5 Issue: 2 Year: 2022

OLAY YERİ İNCELEMESİNDE AYAKKABI İZLERİNİN ÖNEMİ

Ercan ALTINSOY¹

MAKALE BİLGİSİ	ÖZ
<p><i>Makale Tarihi:</i> Başvuru:29.09.2021 Revizyon : 25.03.2022 Kabul : 06.05.2022 Orcid Numarası : 0000-0003-3114-3613</p> <p><i>Anahtar Kelimeler:</i> Ayakkabı İzleri, Soruşturma, Suç, Olay yeri, İlk tedbirler, Kolluk.</p>	<p>Adli bir olayı öğrenen kolluğun yapacağı ilk işlem olay yerine, olayın büyüklüğüne, muhtemel etki alanına ve faillerin sayısına göre yeterli personel ve donanım ile ilk tedbirlerin uygulanması amacıyla ve en kısa sürede olay yerine intikal etmektir. Olay yerinde yapılacak ilk işlemlerden bir tanesi de olay yeri alanının belirlenmesi ve delillerin bulunduğu yerde koruma altına alınmasıdır. Çünkü delil olmadan mahkemelerin mahkûmiyet kararı verememesi veya adli olayların faili meçhul kalması sebebiyle son zamanlarda ülkeler olay yeri incelemesine odaklanmaktadır. Olay yeri incelemesi suç soruşturmasının ilk ve en önemli aşamasıdır. Soruşturmanın tamamını etkileyecek olan bu çalışma çok dikkatli bir şekilde yerine getirilip tüm delillerin kayıt altına alınarak adli olayın aydınlatılması gerekir. Ancak bütün bu işlemler yapılırken suç aleti ve olayla ilgisi olduğu belli olan suç eşyaları ve diğer deliller genelde koruma altına alınırken ayakkabı izleri ilk bakışta dikkat çekmediğinden, bilgisizlik ve ihmalkârlıktan kaynaklı gerek kolluk kuvvetleri gerekse olay yerindeki diğer ilgisiz kişiler tarafından zarar verilmektedir. Oysa her adli olayda ayakkabı izlerinin olmaması mümkün değildir. Bu makalede suç soruşturmasında olay yeri incelemesinin önemine bu işlem yapılırken nelere dikkat edilmesi gerektiğinden bahsedilmektedir.</p>

**THE IMPORTANCE OF SHOE PRINTS IN CRIME SCENE
INVESTIGATION?**

ARTICLE INFO	ABSTRACT
<p><i>Article History:</i> Received: 29.09.2021 Revised : 25.03.2022 Accepted : 06.05.2022 Orcid Number: 0000-0003-3114-3613</p> <p><i>Keywords:</i> Shoe Prints, Crime, out, the crime tools and criminal items and other evidences that are obvious to be related to the incident are Crime scene, First measures, Law enforcement,</p>	<p>The first action to be taken by the law enforcement officer who learns about a forensic incident is to arrive at the scene as soon as possible with sufficient personnel and equipment according to the size of the incident, the possible impact area and the number of perpetrators, in order to implement the first measures. One of the first actions to be taken at the scene is the determination of the crime scene and protection in the place where the evidence is found. Crime scene investigation is the first and most important stage of the criminal investigation. This study, which will affect the whole investigation, should be carried out very carefully, all evidence should be recorded and the criminal case should be clarified. However, while all these transactions are being carried generally taken under protection, and shoe marks are not noticeable at first glance, because of ignorance and negligence, both law enforcement officers and other uninterested persons at the scene are damaged.</p>

¹ Research Article/ Derleme

1. Giriş

Asırlar boyunca insanoğlu ceza davalarında gerçeğe ulaşmak için adil bir yargılama yöntemi aradı. Her toplum, kendi kültürüne uygun ceza-adalet sistemi oluşturmaya çalıştı. Suçluluğu ya da masumiyeti belirlemeye çalışan bu sistemlerin bazıları gülünçtü bazıları da acımasız ve barbarcaydı. Ancak adalet arayışı sonraki nesillere ilham kaynağı oldu. Daha uygulanabilir bir ceza-adalet sisteminin gelişmesine yardımcı oldu. (Ingram 2019)

21. yüzyılın modern kolluk anlayışı hukuka uygun delillerden şüphelilere ulaşmayı gerektirmektedir. Olay yerinden delil toplamak kadar; olay yerinin kirletilmeden olay yeri inceleme ekibine teslim edilmesi de çok önemlidir. Adalet hizmetlerinde kalitenin yükseltilmesi amacıyla yürütülen delil toplama faaliyetleri ve delil incelemesi sadece teknik bir konu olmayıp, elde edilen sonuçların doğru şekilde değerlendirilmesi ve yorumunu da gerektirir. Suçsuzdurumlarında, elde edilen delillerin değerlendirilmesi suretiyle suçun kanıtlanması, suçluya ulaşılması ve bu işlerin zamanında yapılması, mağdur ve yakınları için olduğu kadar toplumun vicdanının rahatlatılması açısından da insani bir hakktır.

2019 yılı içerisinde ülkemizde toplam 4.419.903 adli olay cumhuriyet savcılıklarına intikal etmiştir. Bunlardan 812.733 adli olay aydınlatılmamış faili meçhul olarak kalmıştır. Yine geçmiş yıllardan günümüze kadarki toplam faili meçhul dosya sayısı ise 2019 yılsonu itibarıyla 4.256.126'dır. Geçmiş yıllardan devreden faili meçhul dosya sayısı ile birlikte 2019 yılında meydana gelen adli olayların %45,6'sının faili meçhul olduğu görülmektedir. 2019 yılı içerisinde meydana gelen adli olaylardan çözülmesi ve faili tespit edilmesi zor olan 704.332 hırsızlık olayının gerçekleştiğini bununda tüm olaylar içerisinde % 32,5'ine tekâmül ettiği, toplumda infial uyandıran ölümle sonuçlanan adli olay sayısının 73.116 olduğu yine tüm olayları içerisinde % 20,6'ya denk geldiği görülmektedir. (Adli Sicil Ve İstatistik Genel Müdürlüğü 2019)

Yukarıdaki istatistik verilerde bakıldığında 2019 yılı adli olaylar temel alındığında aydınlatılmış olay oranının yaklaşık %82 ile iyi seviyede olmasına rağmen aydınlatılmayan faili meçhul olay sayısının buna rağmen rakamsal olarak küçümsenemeyecek boyutta olduğuna söyleyebiliriz.

2. OLAY YERİ İNCELEMESİ

2.1. İlk Tedbirler

Kolluğun adli olayı haber alır almaz olayın cinsi, şüpheli sayısı, etki alanı, kamuoyunda meydana getireceği tepki gibi faktörlerin dikkate alınarak yeteri kadar kuvvetle olay yerine intikal ederek olayın sonlandırılması, şüphelilerin tespiti, varsa yaralılara ilk müdahale ve sağlık kuruluşuna sevki ve olay yerinin korunması gibi işlemlerin yapılacağı suç araştırmasının ilk aşaması olarak tanımlayabiliriz.

Suç araştırması ise; suçun işlendiği şüphesi doğuran adli olayın, maddî gerçeğin ortaya çıkarılması ve olayla ilgili şahısların tespit edilerek yapılacak işlemin belirlenmesi amacıyla yetkili adli makamlar tarafından başlatılan, araştırma ve bilgi toplama çalışmalarınıdır. Sözü edilen araştırma ve bilgi toplama çalışmalarının ilk ayağını, olaya ve olay yerine derhal uygulanacak ilk tedbirler oluşturur. (Kriminalistik 2015)

İlk tedbirlerin başka bir tanımında: Kolluğun ihbar veya şikâyet yoluyla haber aldığı yada doğrudan öğrendiği herhangi bir adli olayı; sonlandırmak, hayat kurtarmak, olayla ilgili şahısları ve olay yerini tespit ederek kontrol altına almak, delil olabilecek bulguları korumak, olay hakkında topladığı ilk bilgileri, ilgili ve yetkili makamlara bildirmek maksatlarıyla derhal yapacağı ilk işlemlerdir. (Kriminalistik 2015)

İlk müdahale ekipleri, vatandaşlara, mülklere ve topluluklara güvenlik ve koruma sağlamak için acil durumlara müdahale eden profesyoneller olarak tanımlanır. Göze çarpan ampirik olarak gözlemlenebilen ilk müdahale grupları arasında polis veya kolluk kuvvetleri (Arble&Arnetz, 2016), itfaiyeciler (Harvey ve ark., 2016), Ulusal Muhafız hizmetler birimindeki arama ve kurtarma personeli (Sahker, Acion ve Arndt, 2016), ambulans personeli (acil tıp teknisyenleri ve sağlık görevlileri; (Streb, Häller ve Michael, 2014) ve askeri personel (Jacobson, Donoho, Crum-Cianflone ve Maguen, 2015). Bu meslekler çok geniş sorumluluklar olarak ve zor şartlarda çalışmalarına rağmen, tüm olaylara ilk müdahale eden gruplardır. Benzersiz zor şartlar ve tehlike altında işlerini yaparlar. (Penalba McGuire&Leite, 2009) Hem fiziksel, hem de psikolojik olarak büyük bir stres altındadırlar. (Galloucis, Silverman) & (Francek, 2000 McCaslin ve ark. 2006).

Soruşturmanın ilk ve en önemli aşaması ilk tedbirlerdir. Bu aşamada başarılı olmanın temel

amacı olayın doğru öğrenilmesi ve iyi analiz edilmesidir. Kolluk bunu ihbar veya şahsenbaşvuru yoluyla öğrenmiş olabilir olayla ilgili olabildiğince ayrıntılı bilgi almaya çalışılmalıdır. Bu soruşturmanın belki de en can alıcı noktasıdır. Çünkü doğru analiz edilmeyen, ayrıntılı bilgialınmadan olaylara müdahale eden kolluk ciddi sıkıntılar yaşayabilir. Hem kendisinin hem de diğer insanların hayatına mala olabileceği gibi soruşturmanın eksik yapılmasına failin tespit edilememesine ve olayın aydınlatılmamasına neden olabilir. Basit bir kavga ihbarı alan kollukolay yerine birkaç kişilik devriye görevlisi ile müdahale ettiğini varsayacak olursak olay yerinegidildiğinde onlarca kişinin kavga ettiğini yaralı ve ölümlerin olduğunu ve bir taraftan da olayındevam ettiğini düşünecek olursak sorunun bir parçası da buradaki kolluk personeli olacaktır. Yetersiz personel ve ekipmanla yapılan bu ilk müdahale olayı sonlandırmaya, yaralılara ilk müdahaleyi, olay yerini korumaya, şüphelileri tespit edilmesi ve kontrol altına alınmasına yönelik işlemleri aksatacağı gibi muhtemelen şüphelilerin mukavemeti ile karşılaşacak olan kolluğun zor kullanması sebebiyle ölüm ve yaralanmalar meydana gelebilecektir. Burada kolluk personelinin hayatı da tehlikeye gireceği gibi olaya müdahale eden sağlık personeli ve diğer görevlilerin işlerini aksatacağından yardım bekleyen veya mağdur olan yaralı insanların hayatı tehlikeye atılmış olacaktır.

2.1.1. Olay Yerinde İlk tedbirler

Olay yerine intikal edilmeden yapılması gereken işlemlerden bir tanesi de mümkünseihbarı veren kişiye ya da olay yerinde veya yakınında bulunan kişilere ulaşabiliyorsa suç mahallinin bozulmamasına yönelik hiçbir şeyin yerinin değiştirilmemesi ve temas edilmemesiile ilgili küçük bir bilgilendirme yapılması isabetli olacaktır.

Örneğin D ili, B ilçesi, G köyünde AD isimli şahsın evine gece 23.00 sıralarında silahlımaskeli kişiler tarafından zorla girilmiş evde arama yapılarak ev halkından AD isimli şahıs silah zoruyla götürülerek kırsalda dövülmek suretiyle senet ve benzeri belgeler imzalatılarak serbest bırakılmıştır. Olayın kolluğa haber verilmesi sabah saat 07.00 gibi olmuş olay yerine gidildiğinde evin kadını tarafından kolluk personeli ve diğer insanların eve geleceği ve evin dağınık olmaması temiz ve tertipli olsun düşüncesiyle temizlik yapılmıştır. Hatta kapı pencerelere kadar silinmiş olduğu görülmüş, olay yerinde yapılan ayrıntılı incelemede maalesef hiçbir iz ve delile rastlanamamıştır. Ülkemizin bazı bölgelerinde özellikle kırsal alanda örf ve adetler gereği yabancı kişi eve gelecekse temiz ve tertipli görünmesi için bu uygulamaya halendevam eden insanlar olabilmektedir.

Olay yerine intikal edildiğinde olay sonlanmış ise mağdurdan veya görgü tanıklarından olayın nasıl olduğu ile ilgili ilk bilgilerin alınması ile başlanabilir. Eğer olay devam ediyorsa olayın sonlandırılması şüphelilerin kontrol altına alınması gerekir. Burada en önemli husus kolluk personelinin güvenliğidir. Kolluk personelinin yaralanması durumunda mağdur ve yaralılara yardım etme, şüphelilerin tespiti suç sahnesini koruma gibi görevleri yapmak biryana sorunun da bir parçası haline gelecektir. Bu yüzden kolluk personeli can güvenliğini dikkate alarak hareket etmek zorundadır. Olayın fail ya da faileri henüz olay yerinde olabilir. Silahlı ya da kesici-delici aletle kolluğa veya çevresindekilere saldırıda bulunabilir. Olay yerindeki şüpheliler etkisiz hale getirilerek kontrol altına alındıktan sonra ilk yardım ve diğer ekiplerin çalışmasına müsaade edilmelidir. Eğer adli olay devam ediyorsa olayyerinde ilk olarak sonlandırma ve önleme ile işe başlaması gerekir.

Ancak burada şunu özellikle belirtmekte fayda var acil müdahale edilmesi gereken yaralı veya yaralıları varsa sağlık ekiplerininin müdahalesinin en kısa sürede sağlanması gerekir. Unutulmamalıdır ki hiçbir şey insan hayatından daha önemli değildir.

2.1.2. Not Tutma

Kolluk adli bir olayı ihbar ya da şikâyet yoluyla haber alır almaz yapılması gereken işlerden bir tanesi de not tutmaya başlanmasıdır. Not tutma işlemine ihbarın alınması ile soruşturma da ise ilgili birimlerin görevlendirilmesiyle başlar. Her birim sorumlusu tarafından tutulması gerekir.

- Görevlendirme faaliyeti süresince not tutma işlemi de devam eder.
- Tarih ve zaman belirtilerek önemli önemsiz ayrımı yapılmaksızın görülen, duyulan, yapılan tüm işlemler notlara aktarılır.
- Notlara yoruma dayalı bilgiler yazılmaz. Mümkün olduğu kadar sayısal veriler kullanılır. Örneğin olay anında hava çok sıcaktı yerine "hava sıcaklığı 35 °C" olarak yazılır. Açık anlaşılır sade bir dil kullanılır.

- Notlarda belirtilenlerle, olay yerindeki durum ve tutulan tutanaklar birbirini doğrulamalıdır.
- Olay yerinde gözlemlenen ve tespit edilen her husus notlara aktarılır.
- Notlar kronolojik sıra ile yazılır tarih, saat ve dakika yazılarak yapılan her işlemde belirtilir.
- Notlar, ilk tedbirler sonlandığında ilgili birim amiri tarafından soruşturma sorumlusuna altı imzalanarak teslim edilir.
- Notlar ses kayıt cihazına da kayıt edilebilir ancak sonradan mutlaka yazıya dökülmelidir.

Burada amaç olayın faili meçhul kalması halinde bizden sonraki personelin notları okuduğunda olayı aynen yaşamasını sağlamaktır. Böylece olayın aydınlatılması çalışmaları kolaylaşacaktır. Ayrıca notlar adli makamlara gönderilmez kolluk tarafından soruşturma dosyasında diğer belgelerle birlikte muhafaza edilir.

2.1.3. Ateşli Silahlarla meydana gelen adli olaylarda ilk tedbirler

Ülkemizde 2014-2019 yılları arasında 188.425 adli olayda ateşli silah kullanıldı. Yine 2018 yılında ateşli silahlarla meydana gelen olay sayısı 30.881'dir. Umut Vakfı Yönetim Kurulu Üyesi Psikiyatri Uzmanı Dr. Ayhan Akcan'a göre Türkiye'de 20 milyonun üzerinde silah bulunduğunu, bu silahların yüzde 90'ının ise ruhsatsız olduğunu beyan etmiştir. (Deutch Welle 2020) Umut Vakfı verilerine göre 2018 yılında 3 bin 679 silahlı şiddet olayında 2 bin 279 kişi ölmüş, 3 bin 762 kişi de yaralanmıştır. Aynı rapora göre Türkiye'nin Silahlı Şiddet Haritası ve 2019 Raporu'na göre geçen yıl 3 bin 623 silahlı şiddet olayında 2 bin 211 kişi öldü, 3 bin 736 kişi de yaralandı. En çok olayın yaşandığı ilk 5 il; 410 olayla İstanbul, 196 olayla Ankara, 185 olayla Antalya, 179 olayla Samsun, 172 olayla Adana oldu.(Umut Vakfı 2020)

Yukarıdaki istatistiki verilere baktığımızda ateşli silahla meydana gelen olay sayılarının azımsanmayacak miktarda olduğunu söyleyebiliriz. Bu tür adli vakalarda olay yerinde kovan, çekirdek, ateşli silah vb. deliller elde edilebileceği gibi ateş eden kişiyi belirlemek için şüphelinin el, yüz, boyun ve elbiseleri üzerinde bulunan atış artıklarının da tespit edilmesi gerekir.

Atış artıkları, ateşli silahların kullanıldığı cinayet, intihar, şahsa ve özel mülkiyete saldırı, meskûn mahalde ateş etme gibi olaylara ışık tutabilecek önemli yardımcı delillerdendir. Atış artıkları: Silahın tetiği çekildiğinde horoz veya ateşleme iğnesinin kapsüle vurması neticesinde fişeklerin kapsül kısmında yer alan darbeye hassas patlayıcıların patlama anındaki yüksek ısı ve basınç etkisiyle yanması esnasında meydana getirdikleri mikron çapındaki parçacıklardır. Bu parçacıklar vücut dokusu ile hiçbir kimyasal etkileşime girmez. Esas kaynağı kapsülde bulunan patlayıcı maddeler olan bu yapıları, barut gazı ya da barut artığı olarak tanımlamak yanlıştır.(Kriminalistik 2015)

- Parmak izleri alınan veya ellerini yüzünü yıkayan şahıstan svap alınmaz.
- Ateş eden kişinin ellerine ve üzerine yapışan atış artıklarının miktarı failin normal aktiviteleri sonucu gittikçe azalır. Olaydan itibaren, ilgili şahıstan en geç 6-8 saat içerisinde svap alınmalıdır. Ateşli silah kullandığından şüphe edilen fail; eldiven kullanılarak aranmalı, kelepçe takılmadan veya karakola götürülmeden önce svapları alınmalıdır. Ayrıca svap alınuncaya kadar mağdurun ellerini kullanarak yapacağı herhangi bir aktiviteye izin verilmemelidir.(Kriminalistik 2015)
- Cesetler için 6-8 saatlik bir kısıtlama yoktur. Maktulün olay yerinden hastaneye sevk edilmesi anında mevcut barut artıkları kaybolabilir. Bunu önlemek için svap olay yerinde alınmalıdır. Olay yerinde almak mümkün değilse C.Savcısına, cesedi tahliye ile görevli kişiye ve hastanede otopsi ile görevli şahsa atış artıklarının alınmadığı ve alınması gerektiği söylenmelidir.(Kriminalistik 2015)

2.2. Olay Yeri Alanının Belirlenmesi

Olay Yeri: Adli olayın eylemlerinin gerçekleştiği, canlı ve her an değişebilecek özellikte asıl suç merkezini, suça konu eylemlerin hemen öncesi ve sonrasına ait alanları içeren ve suçla ilgili şahısların varsa aralarındaki ilişkiyi mantıksal olarak açıklayabilecek delilleri barındıran, dinamik bölgedir.(Kriminalistik 2015)

Kolluk olay yerine intikal ettiğinde yapılması gereken ilk işlemlerden bir tanesi olay yeri

alanının belirlenmesidir. Mağdur ve görgü tanıklarından ilk bilgiler aldıktan sonra olayınne olduğunu tanımlaması gerekir. Bunu yaparken kendi kendine şu soruları sormalıdır:

- Kim,
- Nerede,
- Ne zaman,
- Nasıl
- Ne yaptı sorularının cevabı aranmalıdır.

Alınacak cevaba göre olayın tanımlanması doğru bir şekilde yapılmalı soruşturmada bu tanımlamaya göre yürütülmelidir. Olayın tanımlanmasının hemen ardından olayın gerçekleştiği muhtemel alanının tespit edilmesi "OLAY YERİ GİRİLMEZ" güvenlik şeridinin çekilmesi gerekir. Bunu yaparken mümkün olan en geniş haliyle olay yeri alanı belirlenmelidir. Eğer ilk etapta dar bir olay yeri alanı belirlenirse bazı delillerin olay yeri alanı dışında kalma ihtimali bulunacaktır. Gerekirse sonradan olay yeri alanı daraltılabilir.

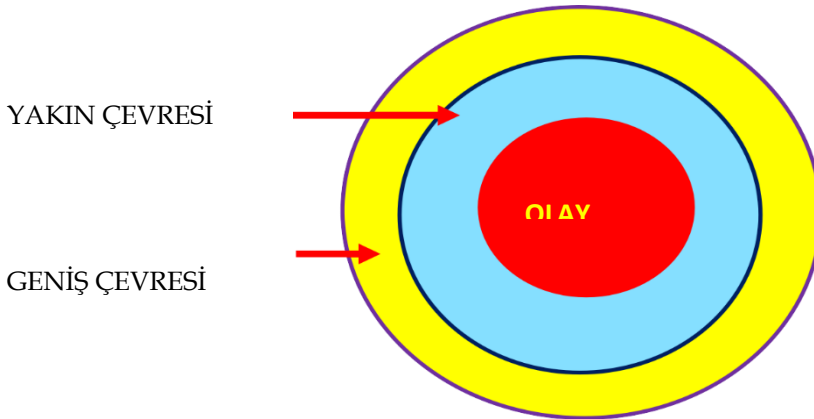
İlk müdahale görevlileri olay yerinin durumunu olduğu gibi muhafaza etmelidir. Olay yerine tıbbi yardımlar veya güvenlik sebebiyle ilgili tarafları (şüpheli, mağdur) kontrol altına almak için girenler dışında hiç kimse girmemeli kesinlikle hiçbir objenin yeri değiştirilmemelidir. Mümkün olduğunca fiziksel kanıtlar bulunduğu orijinal durumunda korunmalıdır. Bir suç sahnesi tamamen emniyete alındıktan sonra, sahnenin içindeki tüm öğelerde emniyete alınmış kabul edilmelidir. Olay yerindeki ateşli silahlar dâhil herhangi bir eşya veya silah, olay yerindeki kişilerin güvenliği ve iyiliği için gerekli olmadıkça hareket ettirilmemelidir.(Baxter 2015)

Olay yeri güvenlik şeridinin çekilmesiyle birlikte ilgisiz ve yetkisiz kişiler bu alanın dışına çıkarılmalıdır. Olay yeri alanı içerisinde herhangi bir objenin yeri değiştirilecekse bunu nedeni ile birlikte notlara ve tutanıklara aktarılması gerekir. Güvenlik şeridinin hemen dışına yerleştirilecek kolluk personeli olay yeri alanı içerisine görevli personel dışında hiç kimsenin girişine müdahale etmemelidir.

Soruşturma sorumlusu veya ilk müdahale eden kolluk amiri olayın sıklet merkezini ve etki aklanını dikkate alarak suç mahallini, üç ayrı bölgeye ayırmalıdır.

- Olay yeri (asıl olay yeri, olayın bizzat gerçekleştiği yer),
- Olay Yeri Yakın Çevresi,(olay yerini çevreleyen bitişik alan)
- Olay yeri geniş çevresi.(olay yeri yakın çevresine bitişik alan)(Kriminalistik2015).

Olmak üzere, üç ayrı alana ayırmalı, alacağı tedbirleri de bu alanların taşıdığı özelliklere göre uygulamalıdır. Bu üç alan genel olarak birbiri ile ilişkili ve bitişik alanlardır.



Şekil 1: Suç mahallindeki olay yeri alanları

Olay Yeri (Asıl Olay Yeri Alanı): Suçun asıl merkezi/ hedefi ile doğrudan bu merkeze/hedefe yönelen suç eylemlerinin gerçekleştiği yerleri de kapsayan, "OLAY YERİ GİRİLMEZ" yazılı emniyet şeridi çekilecek alandır.(Kriminalistik 2015)

Olay Yeri Yakın Çevresi: Özellikle suç faillerinin olay yerine gelişlerinde veya olay yerinden ayrılışlarında kullanmış olabilecekleri olay yeri bitişikindeki alanlardır. Söz konusu alanlar, bir sokak, bir park veya komşu bir ev olabilir. Olayın kendine özgü koşulları, tarafları ve deliller bulunabilecek yerler de dikkate alınarak olay yeri yakın çevresi belirlenir. Koruma tedbirleri bu alanda da uygulanır.(Kriminalistik 2015)

Unutulmamalıdır ki suç sahnesi olay yeri inceleme ekibine ne kadar temiz (ilk haliyle) teslim edilirse delil elde edilmesi ve şüphelinin tespit edilmesi olayın arkasındaki maddi gerçeğin ortaya çıkarılması o kadar kolay olacaktır. Olay yerinde delillerin kaybolma, zarar görme ya da bozulmasına neden olan yedi faktör vardır. Bunlar sırasıyla:

- Suç işleyen ve geride iz bırakmak istemeyen failler,
- Bilgisizlik, gelenek, görenek örf adet gibi nedenlerden dolayı olay yeri sahibi, mağdur yakınları ve ya komşuları,
- Olay yerindeki yaralılara müdahale eden sağlıkçılar, yangına müdahale eden itfaiyeciler, elektrik/gaz kaçağı gibi benzer nedenlerle özel ve kamu kurum personellerinin yapmış olduğu zorunlu müdahaleler.
- Yağmur, rüzgâr, sıcaklık ve nem gibi meteorolojik ve iklimsel olaylar,
- Evcil ve yabani hayvanlar,
- Olay bölgesinde bulunan meraklı kalabalık ve olay hakkında bilgi almaya çalışan basın mensupları,
- Bilgisiz, amaçsız koordinesiz ve başıboş gezen **kolluk personeli**,

Bilerek ya da bilmeyerek olay yerindeki delillere zarar vermektedir. Burada ünlü Amerikan adli bilimci Paul Leland Kirk'ın meşhur sözünü tekrar hatırlamakta fayda var. "Birolayda toplanan ve muhafaza edilen semen veya kan, suçu işleyene karşı kullanılacak sessiz şahitlerdir. Bu şu demektir: delil asla unutmaz maddi delil asla yok olmaz ve kendi kendini yalanlayamaz. Sadece insan hatası delilin bulunması, çalışılması ve anlaşılmasında değerinin düşmesine neden olur.

2.3. Olay Yeri İncelemesinin Yapılması

Olay yeri incelemesi adli olayın meydana geldiği alanda suçun arkasındaki maddi gerçeği ortaya çıkarmak ve şüphelileri tespit etmek amacıyla bilimsel bir takım yöntemlerle delilleri tespit etmek, kayıt altına almak, fotoğraflamak, toplamak, ambalajlamak ve laboratuvara gönderilmesi işlemidir. Aynı zamanda bu işlemleri yaparken olayın nasıl meydana geldiği ile ilgili canlandırmanın da yapılması gerekir. Buna göre de delil olabilecek noktalarda özellikle ayrıntılı inceleme yapılma imkânı olabilir.

Olay yeri incelemesinin başarısı, tecrübe, yaratıcı düşünme, mantık, bilimin ve bilimsel yöntemin kullanılarak araştırmaların doğru uygulanmasını gerektirir. Bu araştırmalar yoğun bir entelektüel çalışmalardır. Yani olay yeri inceleme ve yeniden yapılanma aslında kapsamlı, yorucu ve zorlu bilimsel çalışmalardır. (Shaler 2012)

Suç mahallerini araştıran polis memurları ve bilim adamlarına, çalıştıkları yargı bölgesine bağlı olarak çeşitli şekillerde olay yeri araştırmacısı, adli bilim araştırmacısı veya teknisyen adı verilir. "Olay yeri teknisyeni" terimi ülkemizde kullanılması doğru ve uygun değildir. Çünkü bu terim, bu işi yapan bilim adamlarını ve uzman araştırmacıları küçük düşürmektedir. Bireyin oynadığı role bağlı olarak, "sahne bilimcisi" ve/veya "araştırmacı" veya "sahne araştırmacısı" terimleri daha uygundur. Örneğin, kişi Soruşturmayı yapan polis memuru/dedektif, bilim adamı olmayan bu kişi olay yeri araştırmacısı olarak kabul ediliyorsa, olay yerinde çalışan kişide bilim insanıdır. Bu kişi de olay yeri bilimcisi veya olay yeri araştırmacısı olarak kabul edilmesi gerekir. (Shaler 2012)

Dr Shaler'ın düşüncelerine özellikle katıldığımı ifade etmek istiyorum. Ülkemizde hala hemen hemen tüm kaynaklarda olay yeri inceleme işini "teknik bir iş" olarak tanımlayan ve kabul eden yaklaşım vardır. Bunu anlamak mümkün değildir. Olay yeri inceleme bilimsel bir çalışmadır. Ve suç soruşturmasının da en önemli aşaması olduğu kabul edilmelidir.

Bugün, suçları genellikle olay mahallinin ayrıntılı incelenmesi ve adli delillerin analizi ile çözebiliriz. (Joseph ve ark. 1986) Adli bilim adamlarının çalışmaları yalnızca cezai soruşturma ve kovuşturmalarda önemli değildir, aynı zamanda hukuk davalarında, büyük insankaynaklı ölümler ve doğal afetlerde, küresel suçların soruşturulmasında da hayati önem taşımaktadır. Adli kanıtların analizinin başarısı, ekip çalışmasını, gelişmiş araştırma becerilerini ve bazı bilişim cihazlarını (GPS konumlandırma, cep telefonu izleme, video görüntü analizi, yapay zekâ ve veri madenciliği gibi) düzgün bir şekilde inceleyerek aynı zamanda olay yerindeki fiziksel delilleri tanıyarak, toplayarak ve koruyarak adli olaylar aydınlatılabilir. (Gaensslen, 2008).

Fiziksel kanıtların tanınması, bu süreçte hayati bir adımdır. Eğer potansiyel fiziksel kanıtlar tanınmaz, toplanmaz veya uygun şekilde analiz edilirse Olay yerinde korunan ya da analiz edilen kanıtların adli değeri büyük ölçüde azalabilir veya sonsuza kadar kaybolabilir. Çok sayıda rutin ve

önemli vakalarda, mevcut olay yeri teknolojilerinin özel ekipmanların ve adli bilim laboratuvarlarının analiz imkânları olmasına rağmen, olay yerindeki fiziksel kanıtların etkili kullanılması ancak olay yeri bilgisi iyi olan ekiple ve nesnel bir hukuk sistemi tarafından desteklendiğinde ortaya güzel bir sonuç çıkmıştır. (Committee on Identifying the Needs of the Forensic Science Community 2009). Bazı durumlarda, deliller tahrip edildiği için sonuçlar yanlış çıkmış ve yargı sisteminin hatalı kararlar vermesine neden olmuştur. (Pyrek, 2007), (Moriarty 2005)

Olay yeri ekibi suç mahalline ulaştığında ilk ekipten ön bilgileri alır. Alınan bu bilgi öncelikle olay yerinde herhangi bir nesnenin yerinin değiştirilip değiştirilmediği ve kolluk personeli tarafından dokunulan cisim ve eşya olup olmadığı konusunda bilgi almalıdır. Personelin olay yerinde parmak izi olma ihtimali varsa bu durum dikkate alınmalıdır.

Olay yeri inceleme timinin sorumlusu ve yöneticisi ve ekibi güvenlik şeridinin dışında oluşturulan "mola noktası" olarak adlandırılan alanda bone, tulum, galoş, maske vb koruyucu ekipmanlarını giyerler. Aynı zaman da olay yerini gözlemleyerek alınan ilk bilgilerden yola çıkarak olay yerine nerden girileceğine karar verilir. Girilecek olan bu yol failerin kullanmış olduğu yol olmamalıdır. Mümkünse olay yerine doğal olmayan noktadan girilmeli veya ızgara üzerinde yürünerekten girilebilir. Genelde olay yeri inceleme timi 3 kişiden oluşur. Ancak olayın büyüklüğü, şüpheli sayısı ve etki alanı gibi durumlara göre sayısı daha fazla olabilir. Timin sorumlusu aynı zamanda iş bölümü yapar. Bir kişi fotoğraf çekimi ve kroki çizim işlemini, bir kişi delil araştırma işlemini, tim sorumlusu da genelde not tutma ve yönlendirme işlemini yapar.

Eğer olay yeri inceleme gece yapılacaksa karanlığın olumsuz etkisi en aza indirmek için tüm tedbirler alınmalıdır. Projektörlerle olay yeri tamamen aydınlatılmalıdır. Ancak hiçbir aydınlatma gün ışığı kadar etkili olamaz.

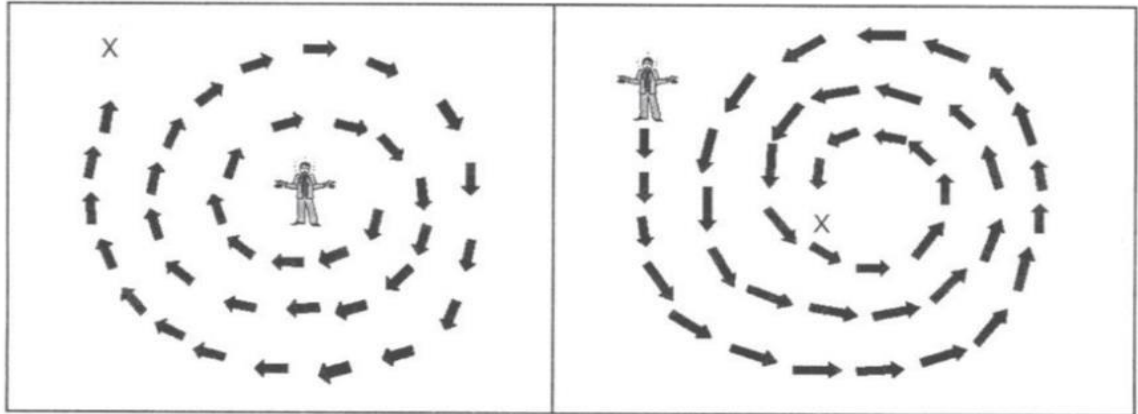
Olay yeri incelemesine başlanmadan önce ekip sorumlusu hangi inceleme yönteminin kullanılacağına da karar vermesi gerekir. Olay yeri inceleme ekibi tarafından kullanılan beş temel olay yeri inceleme modeli vardır.

- Daire veya spiral inceleme yöntemi
- Şerit veya dilim inceleme yöntemi
- Izgara inceleme yöntemi
- Bölge inceleme yöntemi
- Noktadan noktaya inceleme yöntemi.

Her bir model kendi başına çeşitli koşullarda uygulanabilir. Her durumda işe yarayan tek bir model yoktur. Bazı durumlarda birden fazla model bir arada kullanılabilir. Örneğin, geniş bir alanda arama yaparken, alanı daha küçük bölgelere ayırarak yine bu her bölge içinde farklı yöntemler seçilebilir.

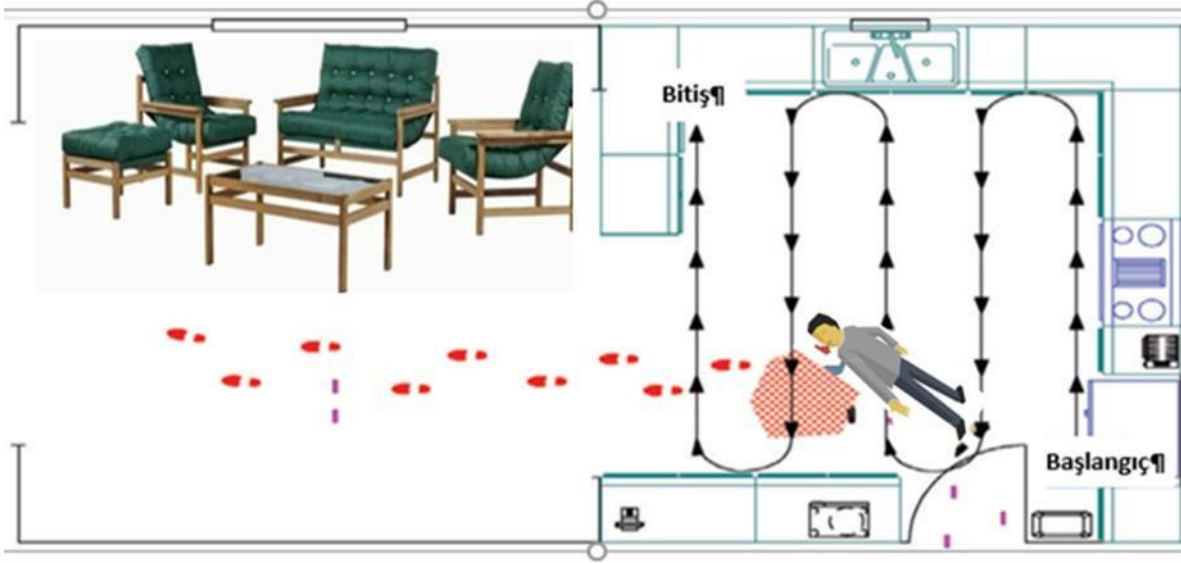
Daire veya spiral inceleme yöntemi: Bu yöntem merkezden başlayarak saat yelkovanı istikametinde dönerek ve her turda daireyi genişleterek yapılan bir inceleme yöntemidir. Daha çok açık arazide, patlama ve uçak kazası gibi olaylarda tercih edilen bir yöntemdir. (Şekil 2)

Şekil 2: Daire veya spiral arama yöntemi



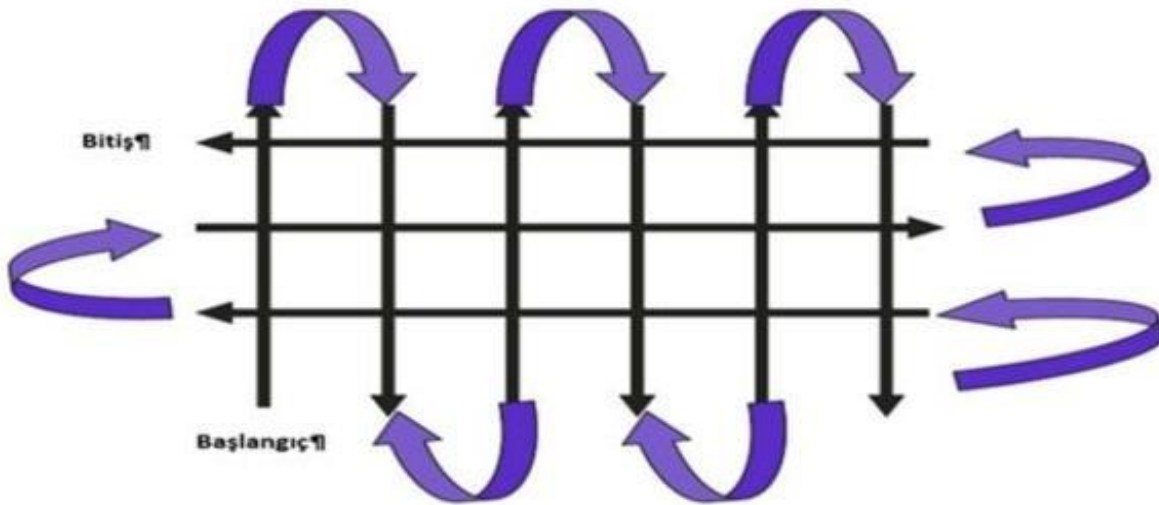
Şerit veya dilim inceleme yöntemi: Genel olarak açık ve geniş alanların sistematik

incelenmesinde ana yöntem olarak, bölge inceleme yöntemine göre ayrılan bölümlerin incelenmesinde ise; yardımcı yöntem olarak kullanılır. (Kriminalistik 2015) (Şekil 3)



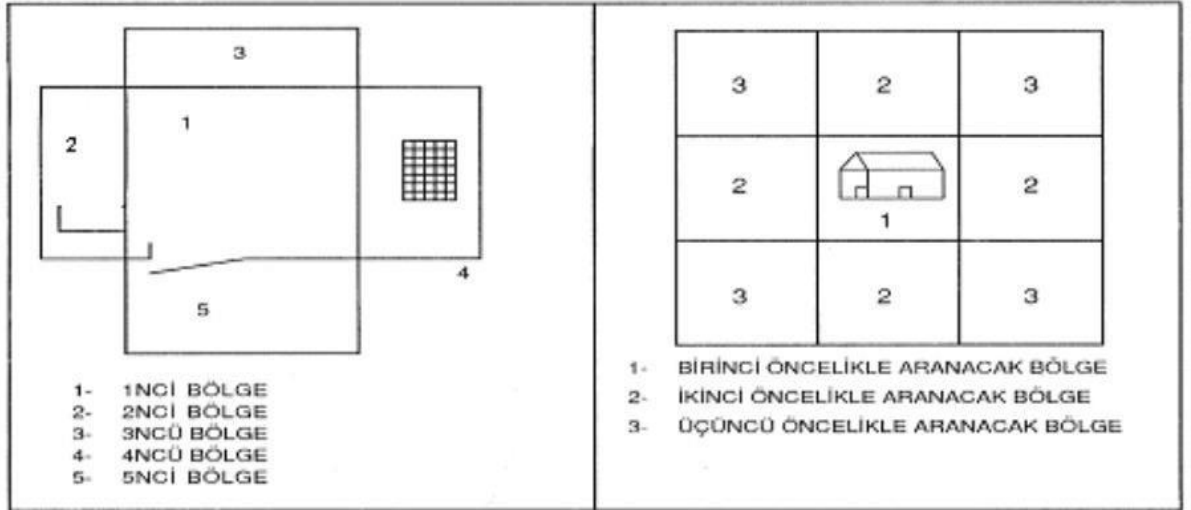
Şekil 3: Şerit veya dilim inceleme yöntemi.

Izgara İnceleme Yöntemi: Şerit inceleme yönteminin geliştirilmiş şeklidir. Olay yerinin ayrıntılı araştırılmasında, gözden kaçan delillerin bulunmasında kullanılan yararlı bir yöntemdir. Bölge inceleme yönteminin içerisinde yardımcı yöntem olarak da kullanılabilir. (Kriminalistik 2015) (Şekil 4)



Şekil 4: Izgara inceleme yöntemi

Bölge İnceleme Yöntemi: Dörtgen şeklinde açık ya da kapalı alanların araştırılmasında kullanılır. Olay yeri, delillerin önemine ve buldukları yerler göre numaralandırılmış bölgelere ayrılır. Diğer yöntemlerin de üzerinde uygulandığı ana yöntemdir. (Kriminalistik 2015) (Şekil 5)

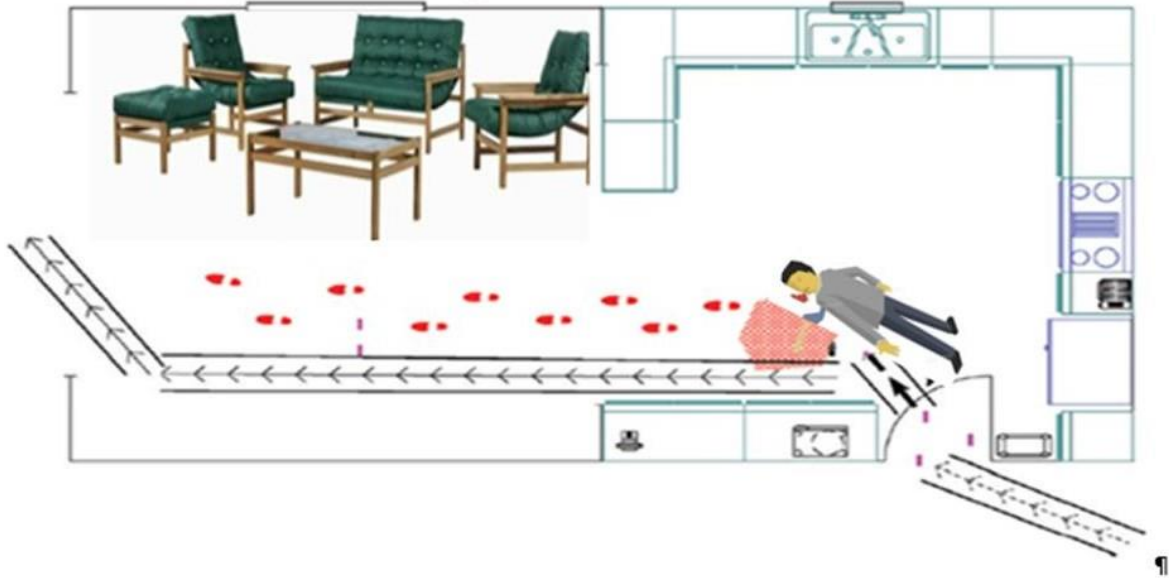


Şekil 5: Bölge inceleme yöntemi

Noktadan noktaya inceleme yöntemi: Adından da anlaşılacağı gibi bir noktadan hedeflenen diğer noktaya kadar yapılan inceleme yöntemidir. Böylece olay yeri inceleme alanında belirli noktalara ulaşmak için yürüme yolları açılmış olur. Olay yeri inceleme personeli ve diğer personelin de bu yolları kullanmak suretiyle suç mahallindeki diğer delillere zarar vermemiş olurlar. (Şekil 6)

Şekil 6: Noktadan noktaya inceleme yöntemi. Böylece yürüme yolları açılmış olur.

3. AYAKKABI İZLERİ



Florida Hukuk Uygulama/Güçlendirme Bölümünden Ernest HAMM' a göre; ayakkabı izi tanımlaması dünyadaki en eski suçlu takip ayırıcısıdır ve eskiden ayakkabı izi takipçisi diye bir unvan dahi bulunmaktadır. FBI'dan W.Bodziak'a göre ise ayakkabı izi kanıtı, diğer disiplinlerde ara sıra kullanılan bir tespit unsurudur. Laboratuvarların gelişmesi ve suçlu takip biliminde son yıllarda yaşanan ilerlemeler, bu yöntem hak ettiği önemin verilmesini zaafa uğratmıştır (Hilderbrand 1999)

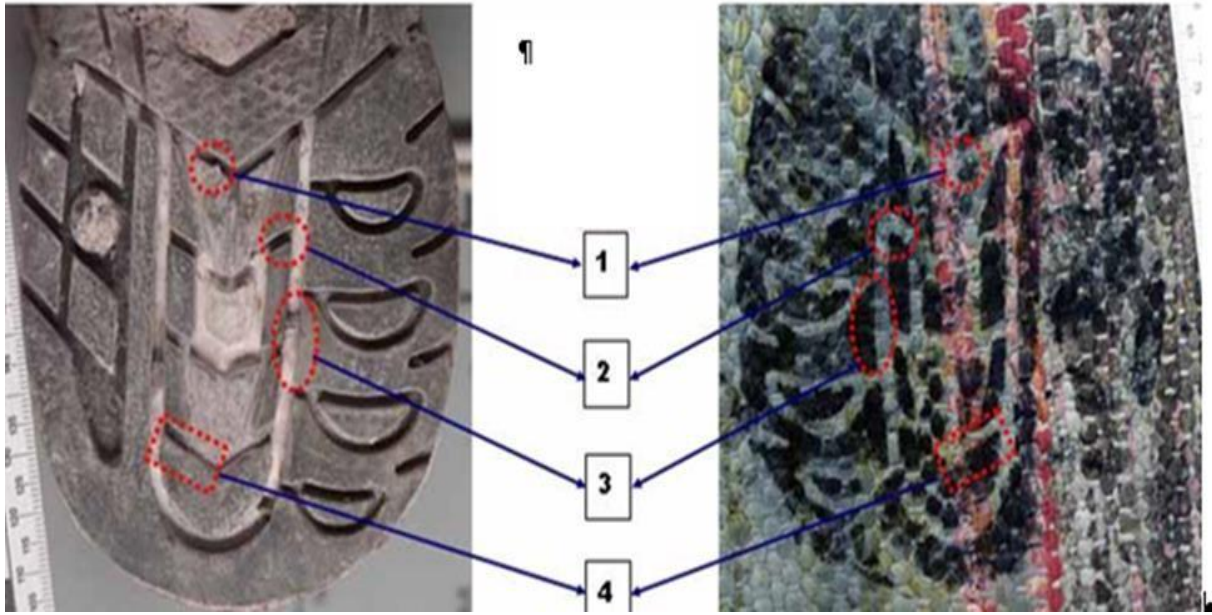
Önceleri ayakkabı izi; suçlu ya da suçluların olayda kullandığı ayakkabıyı ortaya çıkararak ve olay anında suç mahallinde neler olduğunu gösteren, olay yerinde suçlu tarafından bırakılan tek kanıttır. Ayakkabı izleri; tipi, tanımı, yaklaşık ölçüsü, şüpheli sayısı, suç mahalline geliş gidiş yolları, diğer deliller ve suç anındaki olaylar hakkında daha geniş bilgi verebilmekteydi. (Hilderbrand 1999)

Eski çağlarda insanlar yemek bulmak için avcılığı öğrendiklerinde, avlayacakları hayvanların cinslerini belirlemek için onların yerde bıraktıkları ayak izlerini kullanıyorlardı. Böylece hayvan türlerinin ayrımını yapabiliyorlardı.(Hilderbrand 1999)

Zaman içerisinde, hayvanların ayak izi şekillerindeki fark ve hareket tarzları sayesinde tehlikeli hayvanların ayak izi ile zararsız hayvanların ayak izleri arasındaki fark anlaşılmaya başlandı. İnsanoğlu, artık tür karakteri denen şeyin ne olduğunu biliyor ve bir türü diğer türden ayırabiliyordu. Hayvanların ayak izlerine karşı daha fazla dikkat edilmeye başlanmasıyla hayvanların ayaklarının yapısı, varsa biçimsizlikleri ile hayvan türleri arasındaki farklar anlaşıldı. Hatta bu iz takipçiliği o kadar ileri gitti ki takip ettikleri hayvanların sakat veya yaralı olup olmadıklarını dahi ayak izlerine bakarak tespit etmeye başladılar.(Hilderbrand 1999)

Kayıtlara geçmiş en eski ayakkabı izi yöntemi ile suçlu takibi vakası; 1786 sonbaharında İskoçya da yaşanmıştır. Bir kızın öldürülmesi olayı ile ilgili olarak; soruşturma görevlisi tarafından kızın yaşadığı kasabanın yakınındaki bataklıkta, olayla ilgili olabileceği düşünülen ayakkabı izleri tespit edilmiştir. Ayrıca olay yerinde kan izleri ve kanlı el izleri de bulunmuştur. Bataklıkta bulunan ayakkabı izleri bot izi olarak tanımlanmış ve soruşturma görevlisi çok amatörce hazırladığı alçı ile bataklıktaki ayak izinin kalıbını almıştır. Sonra maktulün cenazesine katılan kişilerin ayakkabıları ile amatörce alınan olay yeri izinin inceleme ve mukayeseleri yapılmıştır. Kan damlaları ve kanlı el izi ile birlikte ayak izini de kullanarak Richardson adlı bir kişinin zanlı olduğu tespit edilmiştir.(Hilderbrand 1999)

Ayakkabı izleri, ayakkabı tabanlarının her hangi bir yüzey ile temas etmeleri neticesinde; taban deseninin tamamının ya da bir kısmının yüzeyde kalan iki ya da üç boyutlu, pozitif veya negatif resmidir.(Adli Bilimler 1999)(Resim 1)



Resim 1: Olay yerinden elde edilen ayakkabı izi ile şüpheli ayakkabı izinin karşılaştırılması.

Fail ya da failerin olay yerlerine gelişlerinde, olay yerindeyken ve olay yerlerinden ayrılışlarında mutlaka hareket edecekleri göz önüne alındığında; her olay yerinde bir ayakkabının bulunma ihtimalinin ne kadar yüksek olduğu anlaşılmış olacaktır. Buna rağmen ayakkabı izleri en fazla ihmal edilen, tespiti sonucunda ne gibi faydalar elde edileceği bilinmeyen, çoğu olay yerine giren görevli ya da değil birçok kişi tarafından bilinçsizce bozulan izlerdir. Bu deliltüründen yararlanabilmek için onu iyi tanımak gereklidir.(Adli Bilimler I 1999)

Birçok olay yerinde bulunma ihtimali yüksek olan ayakkabı ve araç lastik izleri, olayların çözümüne sağladığı katkı nedeniyle, her geçen gün değeri daha da iyi anlaşılan ve olay yerinde asla göz ardı edilmemesi gereken maddi deliller arasındadır. Olay yerinde araştırılması, tespiti, değerlendirilmesi ve kaldırılması ayrıntılı inceleme ve zahmet gerektiren bulgu çeşitlerinin başında bu izler gelmektedir. Özellikle olay yerinin giriş ve çıkış güzergâhları üzerinde bulunan bu tür izler, yeterince korunamamakta veya ihmal edilebilmektedir. Müdahale edilen bazı olaylarda mukayese edilecek materyalin ele geçirilememesi, failin itirafı ya da olay yerinde olayı aydınlatılabileceği düşünülen başka

bulguların tespiti halinde, bu tür izlerin araştırılmasından kolayca vazgeçilebilmektedir. Tespiti yapılan birçok iz ise sadece fotoğraflanmakta ve uygun kaldırma yöntemi ile olay yerinden kaldırılmamaktadır.(Kaya 2020)

3.1. Olay Yerindeki Ayakkabı İzlerine Yapılacak İşlemler

Her olay yerinde mutlaka ayakkabı izinin var olacağı bilindiğine göre öncelikle bu izlerikoruma altına alarak işe başlamalıyız. Özellikle ilk tedbirler kapsamında failin hareket ettiğiindüşündüğümüz alana girilmesi gerekiyorsa zemine plakalar koyarak üzerinde hareket etmeliyiz. Zaten üç boyutlu izler çok rahat bir şekilde görülebilir. Bu izlerin de bozulmaması için gerekli tedbirlerin alınması gerekir.

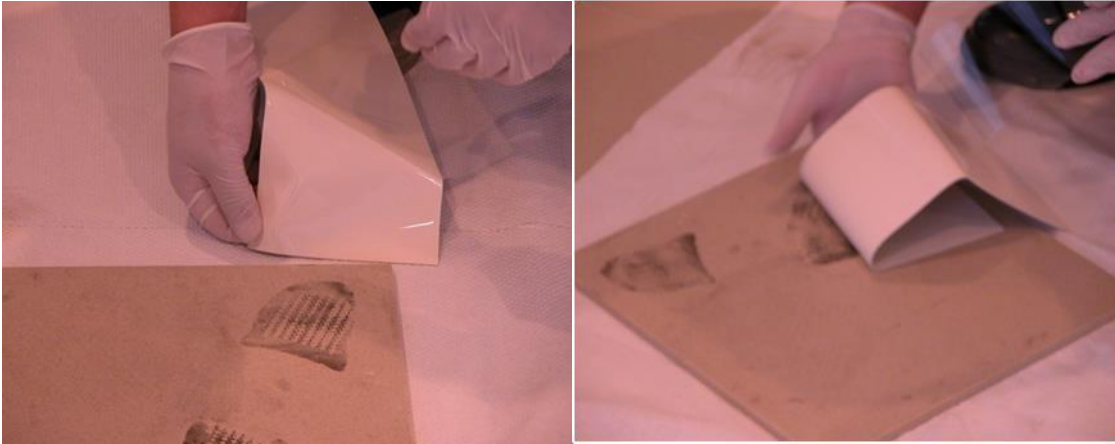
3.1.1. İki Boyutlu Ayakkabı İzlerinin Araştırılması

Özellikle ortamın karartılma imkânı varsa parlak zeminler de yüzeye yatay olacak şekilde tabandan ışık verildiğinde çıplak gözle görülmeyen izler daha iyi görünür hale gelecektir. Bu şekilde olay yerinde ayakkabı izleri ve diğer izlerin araştırması yapılır. Dahasonra bu izlerin ölçekli ve ölçeksiz fotoğraf çekimi yapıldıktan sonra doğrudan kaldırılmasıişlemine geçilir.

3.1.2. İki boyutlu izlerin kaldırılması

İz naklinde en çok kullanılan yöntem jelli bant veya nakil bandıdır. Görünür hale getirilen veya görünen iki boyutlu izler bu yöntemle bulunduğu yerden iz nakli yapılaraklaboratuvara gönderilir.

Bandın bir ucundaki şeffaf naylon açılarak ayrılır. Daha sonra bant izi tam olarak kapatacak şekilde bir uçtan zeminin üzerine doğru serilerek hava kabarcığı kalmayacak şekildeyapıştırılır. Sonra bandın bir ucundan tutularak tamamen kaldırılır. Böylece zemindeki iz bandaaktarılmış olur. Sonra banttaki izin zarar görmemesi için şeffaf naylonla kapatılır. Ambalajlanıplaboratuvara gönderilirken katlanmaması için gereken tedbirin alınması gerekir.(Resim 2)



Resim 2: Olay yerindeki iki boyutlu izin jelli bant yöntemiyle kaldırılması.

4. SONUÇ

Suç soruşturmasının ilk aşamasını oluşturan olay yeri incelemesi olayın bizzat gerçekleştiği yer olması sebebiyle olayı aydınlatacak delilleri de bolca barındıran alandır. 21 yüzyıl modern hukuk anlayışı delilden şüpheliye gitmeyi gerektiğine göre aslında suç soruşturmasının ana sıklet merkezi olay yeridir diyebiliriz. Olay yerinin kirletilmeden ilk haliyle korunması ve bilimsel teknik ve yöntemlerle usulüne uygun incelenmesi halinde aydınlatılamayacak olay yoktur. Yine her olay yerinde mutlaka var olduğunu bildiğimiz ayakkabı izlerinin daha fazla korunması, araştırılması ve elde edilmesi hiç şüphesiz aydınlatılan olay sayısını da artıracaktır.

Olay yerinden elde edilen iki veya üç boyutlu ayakkabı izleri olayın oluşumu ile ilgili önemli bilgiler verebilir. Olay yerinde hiçbir delil olmasa da ayakkabı izi mutlaka olacaktır. Olay mahalline gelirken, olay yerinde, olay yerinden ayrılırken ayakkabı izi bırakmaması mümkün değildir. Ancak bu izlerin olabileceği gözardı edilmekte olay yerinde failin kullandığıgüzergâhta hareket edilmesi sebebiyle bu izler bozulmakta, kaybolmakta veya kullanılamaz hale gelmektedir.

Olay yeri inceleme ekibinin bu izleri gözardı etmesinin Bir diğer nedeni de elde şüphelilere ait

ayakkabının soruşturma esnasında ve hemen sonrasında ele geçirilemeyişinden kaynaklanmaktadır. Jandarma Kriminal Daire Başkanlığı bünyesinde "Jandarma İz Kayıt Sistemi" JİKAS adlı bir veri tabanı kurulmuştur. Olay yerinden elde edilerek gönderilen ayakkabı ve araç lastik izleri bu sistemde arşivlenmekte, failin ayakkabısı sonradan ele geçirilmesi halinde veya başka bir olayda ayakkabısının elde edilmesi durumunda sistem otomatik olarak eşleştirmekte böylece failin başka olaylarla da bağlantısı ortaya çıkartılabilmektedir.

- Ayakkabı taban desenine göre potansiyel şüpheli ya da şüphelilere ulaşılabilir.(Bodziak 2000)
- Eldeki şüpheli sayısı elenerek azaltılabilir.(Bodziak 2000)
- Bir veri tabanına sahip olunursa yapılacak araştırma sonucunda ayakkabı markası, üreticisi ve belki de alıcısına ulaşılabilir.(Bodziak 2000)
- Ayakkabı tabanları suçlunun olay yerinden bir takım materyalleri beraberinde götürmesine veya kendisine ya da olay yeri dışında bulunduğu başka bir bölgeye ait bazı maddeleri olay yerine getirmesine yardımcı olabilir.(Bodziak 2000)
- Olay yerindeki ayakkabı izlerin konumuna ve yerlerine bakarak olayın oluşumu ile ilgili fikir elde edilebilir.
 - Ayakkabı izlerinin sayısına bakılarak fail sayısı tespit edilebilir.
 - Olayda yer alan fail ya da failerin aralarındaki görev dağılımının belirlenmesinde yardımcı olabilir.(Bodziak 2000)
 - İzlerin ıslak, nemli, kanlı ve taze olmasıyla ilgili belirtiler soruşturma sorumlusuna olayın zamanı hakkında bilgi verebilir.
 - Olayla ilgili ifadelerini doğrulayabilir veya yalanlayabilir.(Bodziak 2000)
 - Ayakkabı izlerinin büyüklüğü, ayakkabı izinin şekli, adım uzunluğu, ayak açısı gibi bilgiler failin yaş ve cinsiyeti hakkında bilgi verebilir.
 - Olay mahallindeki ayakkabı izlerin konumuna bakarak failin olay yerine geliş ve gidiş güzergâhı hakkında fikir edinilebilir.
 - Eğer olay yerindeki ayakkabı izleri JİKAS sistemine kayıt edilebilmişse daha önceden meydana gelen diğer adli olaylardan elde edilen ayakkabı izleri ile karşılaştırma yapılarak faili meçhul olaylar aydınlatılabilir. Olaylar arasındaki bağlantı ortaya çıkartılabilir.
 - İzlerin genel durumuna bakılarak hasta, yaralı, yük taşıyıp taşımadığı veya sakat olup olmadığı konusunda bir fikir verebilir.

5. KAYNAKÇA

Adli Bilimler I 1999 Jandarma Kriminal Daire Başkanlığı Ankara Adli Bilimler II 1999 Jandarma Kriminal Daire Başkanlığı Ankara Adli Sicil Ve İstatistik Genel Müdürlüğü 2019 E:T.:27.12.2020 <https://adlisicil.adalet.gov.tr/Resimler/SayfaDokuman/1062020170359> HizmeteOzel-2019-bask%C4%B1-%C4%B0SA.pdf

Arble, E., & Arnetz, B. B. (2016). A model of first-responder coping: An approach/avoidance bifurcation. *Stress and Health: Journal of the International Society for the Investigation of Stress*, 33, 223– 232. <https://doi.org/10.1002/smi.2692>

Arcan Nadir 2015 ATEŞLİ SİLAH YARALARI Doç. Dr. Nadir ARICAN" Sunum transkripti:İ.Ü. İstanbul Tıp Fakültesi Adli Tıp Anabilim Dalı. İnternet E.T. 01.01.2021 <https://slideplayer.biz.tr/slide/3292864/>

Baxter Everett, JR 2015 Complete Crime Scene Investigation Handbook Oklahoma City Police Department

Bodziak William J. 2000 "Footwear Impression Evidence", CRC Press, Boca Raton-Florida,

Bodziak William J. 2017 "Forensic Footwear Evidence" Practical Aspects Of Criminal And Forensic Investigations

Committee on Identifying the Needs of the Forensic Science Community (2009) Strengthening Forensic Science In The United States: A Path Forward. The National Academies Press, Washington DC.

Deutch Welle E:T: 01.01.2021 <https://www.dw.com/tr/t%C3%BCrkiyede-bireysel-silahlanma-%C5%9Fiddet-neden-art%C4%B1yor/a-53660740>

Gaensslen, RE, Harris H, Lee, HC (2008) Introduction to Forensic Science and Criminalistics. Pp 61-79. McGraw-Hill, New York.

Galloucis, M., Silverman, M. S., & Francek, H. M. (2000). The impact of trauma exposure on the cognitive schemas of a sample of paramedics. *International Journal of Emergency Mental Health*, 2, 5- 18.

Harvey, S. B., Milligan-Saville, J. S., Paterson, H. M., Harkness, E. L., Marsh, A. M., Dobson, M., Bryant, R. A. (2016). The mental health of fire-fighters: An examination of the impact of repeated trauma exposure. *Australian and New Zealand Journal of Psychiatry*, 50(7), 649- 658.

Hilderbrand D.S, "Footwear", The Missed Evidence, Arizona, 1999
Ingram Jefferson L. 2009 Criminal Evidence

Jacobson, I. G., Donoho, C. J., Crum-Cianflone, N. F., & Maguen, S. (2015). Longitudinal assessment of gender differences in the development of PTSD among US military personnel deployed in support of the operations in Iraq and Afghanistan. *Journal of Psychiatric Research*, 68, 30- 36.

Joseph L. Peterson, John P. Ryan, Pauline J Houlden , Steven ihajlovic (1986) Forensic Science and the Courts: The Uses and Effects of Scientific Evidence in Criminal Case Processing, NCJRS Reports. U.S. Department of Justice, Washington, DC.

Kaya Eyüp 2020 Ankara Merkez J.Krim.Lab.A.liği İz İnceleme Ş.Md.lüğü "Ayakkabı Ve Araç Lastik İzlerinin Boyutsal Değeri" Jandarma Dergisi 2020

Kriminalistik 2014 Ders Notu Jandarma Okullar Komutanlığı Ankara

Kriminalistik 2015 Jandarma Okullar Komutanlığı Ankara

McCaslin, S. E., Rogers, C. E., Metzler, T. J., Best, S. R., Weiss, D. S., Fagan, J. A., Marmar, C. R. (2006). The impact of personal threat on police officers' responses to critical incident stressors. *The Journal of Nervous and Mental Disease*, 194(8), 591- 597.

Moriarty, JC, Saks, MJ (2005) Forensic Science: Grand Goals, Tragic Flaws, and Judicial Gatekeeping. *Judges' Journal* 44 : 16-33.

OYİ ders notları 2015 Jandarma Okullar Komutanlığı Ankara

Paul Leland Kirk L. Kirk - https://tr.qaz.wiki/wiki/Paul_L._Kirk#Bibliography

Penalba, V., McGuire, H., & Leite, J. R. (2009). Psychosocial interventions for prevention of psychological disorders in law enforcement officers. *Cochrane Database of Systematic Reviews*, 2008(3), CD005601. <https://doi.org/10.1002/14651858.pub2.pp.Article.CD005601>

Pyrek, KM (2007) Forensic Science under Siege: The Challenge of Forensic Laboratories and the Medico-Legal Investigation System. Elsevier Press, Burlington, MA.

Sahker, E., Acion, L., & Arndt, S. (2016). Age moderates the association of depressive symptoms and unhealthy alcohol use in the National Guard. *Addictive Behaviors*, 63, 102- 106.

Shaler Robert C. 2012 Crime Scene Forensics A Scientific Method Approach

Sirchie 2021 E:T: 13.01.2021 <https://www.sirchie.com/forensics/alternate-light-sources/multi-wavelength-als-systems/tmx200-series-white-flashlight.html#>. X_7BtugzbiU

Streb, M., Haller, P., & Michael, T. (2014). PTSD in paramedics: Resilience and sense of coherence. Behavioural and Cognitive Psychotherapy, 42(4), 452- 463.

Umut Vakfı E.T.01.01.2021 <http://www.umut.org.tr/>

GENİŞ ÖZET

İnsanlık tarihi boyunca toplumlar hep adalet arayışı içerisinde olmuşlardır. Bazı toplumların ceza-adalet sistemi barbarcaydı, bazılarınınki gülünçtü. Ama insanoğlu geçmiş toplumlardan elde ettiği tecrübelerle daha iyi bir adalet sistemini yapmaya çalışmışlardır. Günümüz modern hukuk anlayışında ceza yargılaması bütün dünyada genel ve geçerliliği kabul görmüş yargılama makamı, iddia makamı ve savunma tarafından oluşmaktadır. Yargılamadan amaç sadece ve sadece maddi gerçeğe ulaşmaktır. Masumiyetin yerine suçluluğun ispatı gereklidir. Toplumsal düzen ile bireysel hakların korunması isteği arasındaki denge sağlanmalıdır. Buda ancak mahkemelerin olayla ilgili elde edilen bilimsel delillerden hareketle vicdani kanaatle karar vermesi halinde sağlanabilir.

Artık bütün dünyada soruşturma ve kovuşturmadaki kabul gören yöntem delilden şüpheliye gitmektir. O zaman bu delilleri bolca barındıran, olayın bizzat cereyan ettiği yer olan olay yeri incelemesi soruşturmanın ilk ve en önemli aşamasıdır. Ancak olay yerinden delil elde etmenin hiç de kolay olmadığını da bilmek gerekir. 2010'lu yıllara kadar olay yeri incelemesi teknik ve basit bir iş olarak görülürdü. Daha çok elde edilen delillerin laboratuvar ortamında analiz edilmesi, incelenmesi ve yorumlanması üzerinde duruldu. 21. Yüzyılda mahkemelerin delil olmadan ceza verememesi, bazı suçluların delil yetersizliğinden beraat etmesi gibi nedenlerden dolayı ülkeler, bilim adamları ve hukukçular daha çok olay yerine odaklanmaya başlamıştır. Artık ülkemizde de Olay yeri incelemesinin kalite yönetim sistemi kapsamında standardizasyon ve akreditasyon sağlanması hususunda çalışmalar yürütülmektedir.

Olay yeri incelemesi tek başına yapılan bir çalışma değildir. Öncelikle bir ekip işi olmasının yanında çok farklı birimlerin görev aldığı karmaşık bir iştir. Öncelikle olay yerine ulaşan ilk ekibin (asayiş ekibi, devriye vs.) olay yerinde yapacağı çakışmalarla başlar. İlk ekip olay yerine hareket etmeden önce adli olayı telefon vs. ihbar veya şahsen başvuru ile öğrenen kolluğun yapacağı ilk iş ayrıntılı bilgi elde etmektir. Bunun için ihbarcıdan veya şahsenbaşvuran kişiden olayın ayrıntısıyla öğrenilmesi gerekmektedir. Öncelikle olayın cinsi, fail sayısı, olay yeri, olay saati, muhtemel etki alanı, yaralı ve ölü durumu gibi önemli bazı bilgilerin elde edilmesi gerekir. Görevlendirilecek ilk ekipteki personel sayısı, silah, araç, gereç, malzemeve teknik donanım da bu bilgilere göre belirlenmesi gerekir. Eksik malzeme ve yetersiz personelle müdahale edilen adli olaylarda can ve mal kaybına neden olunabileceği asla unutulmamalıdır. Ayrıca olay yerindeki delilleri de bulunduğu yerde muhafaza ve kontrol altında tutmakta mümkün olmayabilir.

Olay yerindeki ilk ekibin en önemli görevlerinden bir tanesi de olay yerini ilk haliyle muhafaza etmektir. Bunun için olay yeri alanı hemen belirlenerek "OLAY YERİ GİRİLMEZ" güvenlik şeridi hemen çekilmelidir. Delillerin bulunduğu yerde muhafaza etmek esastır. Ancak bu her zaman mümkün olmayabilir çünkü olay yerine birçok kişi girmek zorunda kalabilir.(kolluk, sağlık, itfaiye, belediye ve teknik personel gibi) Kolluk personeli insan hayatının her şeyden daha önemli olduğunu unutmamalıdır.

Olay yeri inceleme ekibinin sorumlusu öncelikle olay yerinde bir çalışma planı ve iş bölümü yapmalıdır. Bu planlardan en önemlisi olay yerine nereden girileceği ve hangi inceleme yönteminin seçileceğidir. Yapılan bu plan doğrultusunda olay yeri incelemesine hemen başlanmalıdır. Olay yerinde hiçbir kanıt kalmadığı konusunda emin oluncaya kadar çalışılmayave araştırmaya devam edilmelidir.

Olay yerindeki en önemli delillerden bir tanesi de ayakkabı izleridir. Ancak olay yerine ilgisiz kişilerin girmesi, kolluk personelinin de gerekli hassasiyeti göstermemesi sebebiyle genelde bu izler ya bozulur ya da gözardı edilerek araştırılmaz veya toplanmaz. Oysaki her olayda hiçbir delil olmasa da ayakkabı izi mutlaka olmak zorundadır. Bu izlerin değerlendirilmesi halinde birçok olayda faili tespit edilip olayın aydınlatılabileceği unutulmamalıdır.

EXTENDED ABSTRACT

Throughout human history, societies have always sought justice. The criminal-justice system of some societies was barbaric, others ridiculous. But human beings have tried to make a better justice system with the experiences they have gained from past societies. In today's modern understanding of law, criminal proceedings are formed by the judicial authority, prosecution and defense, which are generally accepted and valid all over the world. The goal without judgment is to reach only the material truth. Proof of guilt is required instead of innocence. A balance must be maintained between the social order and the desire to protect individual rights. This can only be achieved if the courts decide on the basis of the scientific evidence obtained about the incident and with a conscientious opinion.

The accepted method of investigation and prosecution all over the world is to go from the evidence to the suspect. Then, the crime scene investigation, which contains this evidence in abundance and is the place where the incident took place itself, is the first and most important stage of the investigation. However, it is necessary to know that it is not easy to obtain evidence from the crime scene. Until the 2010s, crime scene investigation was seen as a technical and simple task. The emphasis was on analyzing, analyzing and interpreting the evidence in the laboratory environment. In the 21st century, countries, scientists and lawyers have started to focus more on the scene due to reasons such as the courts' inability to punish without evidence and the acquittal of some criminals for lack of evidence. Studies are no longer carried out in our country to ensure standardization and accreditation within the scope of the quality management system of crime scene investigation.

Crime scene investigation is not a study done alone. In addition to being a team work, it is a complex job in which many different units take part. First of all, it starts with the conflicts that the first team (security team, patrol, etc.) will make at the scene. Before the first team moves to the scene, the forensic incident, etc. The first thing the law enforcement will do is to obtain detailed information by notification or personal application. For this, it is necessary to learn the details of the incident from the whistleblower or the person applying personally. First of all, it is necessary to obtain some important information such as the type of the incident, the number of perpetrators, the scene of the incident, the time of the event, the possible impact area, the status of the injured and the dead. The number of personnel, weapons, tools, equipment, materials and technical equipment in the first team to be assigned should also be determined according to this information. It should never be forgotten that loss of life and property can be caused in forensic cases that are intervened with inadequate materials and insufficient personnel. In addition, it may not be possible to preserve and control the evidence at the scene.

One of the most important tasks of the first team on the scene is to preserve the crime scene in its original state. For this, the scene of the crime should be determined immediately and the security tape "CRIME SCENE DO NOT CROSS" should be pulled immediately. It is essential to preserve where the evidence is found. However, this may not always be possible because many people may have to enter the scene (such as law enforcement, health, fire brigade, municipality and technical personnel). Law enforcement personnel should not forget that human life is more important than anything else.

The officer of the crime scene investigation team must first make a work plan and division of labor at the scene. The most important of these plans is where to enter the scene and which investigation method will be chosen. In line with this plan, crime scene investigation should be started immediately. Work and investigation should continue until we are sure that there is no evidence left at the scene.

One of the most important evidence at the crime scene is shoe prints. However, as unrelated persons enter the scene and the law enforcement personnel do not show the necessary sensitivity, these traces are generally either damaged or ignored and not investigated or collected. However, in every case, even if there is no evidence, shoe prints must be present. It should not be forgotten that if these traces are evaluated, the perpetrator can be identified in many incidents and the incident can be illuminated.