

*Araştırma Makalesi*

# Göçlerin Mekânın Dönüşümüne Etkisi: Güney Marmara Bölümü Örneği

Emrah TÜRKÖĞLU\*, İlhan Oğuz AKDEMİR\*\*

## Öz

*Göç; İnsanın coğrafi ortamını değiştirmesidir, ancak mekânın değişmesi insanın önceki yaşam tarzını bırakması olarak görülmemelidir. Göç bir kopuş değildir. İnsan göç ederken dili, kimliği, kültürü de göç eder. Yeni ortamda, yeni yaşam tarzı, göç eden kültür ve dilden izler taşıyabilir. Zorla yerinden edilmişliklerde, insan her şeyini geride bıraktığını düşünebilir, fakat göç edenler aynı zamanda kültür bavulunu da yanında taşır. Kültür bavulu diye terimleştirilebilecek bu kavram, Anadolu ve Trakya'da Allohton Balkan yerleşim birimlerini meydana getirmiştir. Balkanlar ve Kafkasya bölgelerinden Anadolu'ya gelen göçmenler iskân yeri olarak tercih ettikleri alanlarda ilk Güney Marmara Bölümü gelmektedir. Zorlu göçler; nüfusu, sosyo-ekonomik, kültürel ve siyasi yapıları değiştirdiği gibi aynı zamanda mekânların dönüştürülmesinde de rol oynayabilmektedir. Kentlerde oluşan göçmen mahalleri göçün mekân üzerindeki etkisine ve mekânı dönüştürmesine örnek teşkil etmektedir. Bu araştırmada; göçmen yerleşimlerinin Anadolu köy dokusunda ve kentlerdeki mahalle dokusunda ayırt edici özelliklerini, mekânsal olarak arazinin, meskenlerin ve kültürel yapıların dönüşümü üzerindeki etkileri ele alınmıştır. Bu amaçla Güney Marmara bölümünde, Balkanlar ve Kafkasya kaynaklı göçlerin, mekânın dönüşümüne etkisini analiz edebilmek için Balkanlar ve Kafkasya kökenli göçmenlerin yoğun olarak yaşadıkları kentsel ve kırsal mekânlarda yarı yapılandırılmış görüşme teknikleri kullanılarak saha araştırması yapılmıştır. Saha araştırmasından elde edilen bulgular ise nitel ve nicel araştırma yöntemleri kullanılarak değerlendirilmiştir.*

**Anahtar Kelimeler:** Coğrafya, Balkanlar, Mekân, göç, zorlu göç, göçmen, Güney Marmara.

\* Doktora Öğrencisi, Harran Üniversitesi, emrahturkoglu@gmail.com ORCID: 0000-0003-4539-3429

\*\* Doç. Dr., Fırat Üniversitesi, ioakdemir@firat.edu.tr ORCID: 0000-0002-3767-3984

*Research Article*

# The Impact of Spatial Transformation: The Case Study of Southern Marmara Region

Emrah TÜRKOĞLU\*, İlhan Oğuz AKDEMİR\*\*

*Abstract*

*Migration is a change of a person's geographical environment, but a change in space should not be considered as a person's abandonment of his previous lifestyle. As people migrate, their culture also migrates. In case of forced displacement, a person may think that he has left everything behind, but those who emigrate also carry a cultural suitcase with them. This case can be termed as cultural suitcase, which has created Allochthonous Balkan settlements in Anatolia and Thrace. Immigrants coming to Anatolia from the Balkans and the Caucasus regions come to the first Southern Marmara Region in their preferred areas as a place of residence. In this research, the distinctive features of immigrant settlements in the Anatolian village fabric and the neighborhood texture in cities, and their spatial effects on the transformation of land, dwellings, and cultural structures are discussed. For this purpose, the southern Marmara section of the Balkans and the Caucasus- induced transformation of space in order to analyze the effect of migration, the Balkans and Caucasus origin of immigrants in urban and rural areas they live in semi-structured interviews conducted using the techniques of Field Research. The findings obtained were evaluated using qualitative and quantitative research methods.*

**Keywords:** *Geography, Balkans, Space, Migration, Forced migration, Immigrant, South Marmara.*

\* Postgraduate, Harran Üniversitesi, emrahturkoglu@gmail.com

\*\* Assistant Prof., Firat Üniversitesi, ioakdemir@firat.edu.tr

ORCID: 0000-0003-4539-3429

ORCID: 0000-0002-3767-3984

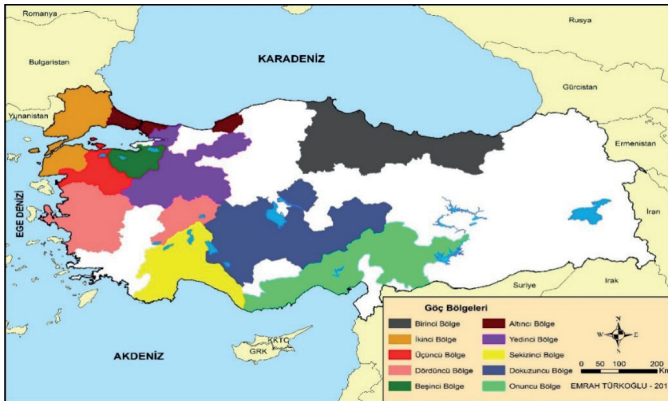
## 1.GİRİŞ

Göç, insanlık tarihi boyunca taşıdığı dinamiklerle nüfus yapısını, sosyal-ekonomik yapı, kültürel ve siyasi yapıları dönüştürücü etkileri bulunmuştur. Çünkü göç sadece fiziki mekânın değişimi değil aynı zamanda insanlarla birlikte maddi ve manevi değerlerin kültürel davranışlar ile taşınmasıdır. Bu değerler; kültürel alışkanlıklar, yaşanan bölgedeki mekânsal hafızanın yeni alanlara taşınması, sosyo-ekonomik yaşamın taşınmasına kadar birçok alanda meydana gelmektedir. Osmanlı Devleti'nin 600 yılı yakın bir zaman diliminde Balkanlarda hüküm sürmesi kültürel, toplumsal açıdan Balkan toplumları ile Türk toplumu arasında etkileşim meydana getirmiştir. Balkanlar'ın ve Anadolu'nun farklı iklim ve coğrafi yapıları sahip olması toplumların farklı yaşam biçimlerine neden olmasının yanı sıra, arazi kullanım şekillerinin de farklı olmasına neden olmuştur. Farklı sosyo-ekonomik özelliklere sahip olan iki toplumun ayrılığı, Balkanlarda 600 yıllık hüküm süren Osmanlı Devleti'nin gerilemesi ile son bulmuştur. Balkanlardaki Osmanlı hâkimiyetinin son bulması Balkanlarda yaşayan birçok Müslümanın Anadolu'ya göç etmesine neden olmuştur (Oğuz, 2019) ve göç akınları Anadolu'ya başlamıştır. Göç akınları, göçmenlerin bu farklılıkları taşıması ve yeni bir fiziki mekâna yerleşmesi sonucu yerleşilen yeni mekânın konuttan, arazi kullanım şekillerine kadar farklı mekân kullanım biçimlerini ortaya çıkarmıştır. Balkanlardan ve Kafkaslardan gelen göçmenlerin büyük çoğunluğu kara yolu ile taşınmış ve en yakın toplanma yeri olan Edirne, İstanbul gibi kentlerde toplanmışlardır. Bu alanlarda yoğunlaşan göçmenler, devlet tarafından veya bireylerin kendi istekleri doğrultusunda bölgelere iskân edilmişlerdir.

Balkan coğrafyası (Hırvatistan, Sırbistan, Karadağ, Kosova, Slovenya, Arnavutluk, Makedonya, Bosna-Hersek, Bulgaristan, Romanya, Yunanistan ve Trakya'yı içine alan bölge); Avrupa kıtasının güneydoğusunda yer alan yarım ada, ismini bölgede bulunan Balkan dağlarından alır. Balkan Türkçe bir kelime olup sık ormanlarla kaplı sıradağ ya da çalılıklarla kaplı engebeli arazi anlamına gelmektedir (Oruç,2009:50). Sarp ve ormanlık sıradağ anlamına gelen Balkan kelimesi, dağlık ve engebeli yapısıyla sadece jeopolitik ve ekonomik bakımdan değil aynı zamanda Avrupa devletlerinin siyasetini belirlendiği denge politikasında da önemli bir malzeme olan bir coğrafyaya isim olmuştur (TDK, 2021). Kafkasya

ise, Karadeniz ve Hazar Denizi arasında kuzey-güney yönlü uzanan dağlık bölgenin adıdır. Yüksek nüfus yoğunluğuna oranla coğrafi açıdan küçük bir bölgedir. Ekonomik kullanışlılık açısından Kafkasya'daki bölgeler ve demografik açıdan etnik gruplar arasında eşitsizlik vardır. Yerel etnik kültürler geleneksel bir karaktere sahiptirler. Etnik sınırlarla idarî sınırlar birbirine uymamaktadır. Toplumda etnik grupların sosyal statüleri değişiklik arz etmektedir (Ayan, 2010:21). Balkan ve Kafkasya bölgelerinin coğrafi açıdan benzerlik göstermesi tarımsal ve ekonomik faaliyetlere de yansımıştır. Kırsal ve kentsel alanlardan göç eden toplumlar mekân hafızalarını geldikleri hedef bölgelere de taşımışlardır.

Göç araştırmalarında, göçün menşei ve hedef bölge ilişkisi temel iki eksen olarak kabul edilmektedir (Lee, 1966:50). Göç kaynağı olarak Balkanlar ve Kafkaslardan gelen göçmen toplulukları, daha güvenli bölge olarak gördükleri hedef bölge olan Anadolu'ya yerleşmiş veya yerleştirilmişlerdir. Hedef bölgeye ulaşmak isteyen göçmenler, Anadolu coğrafyasında ilk yerleştirildikleri yerlerin başında Edirne ve İstanbul gelmekteydi (Şahin, 2006:78). Göçmenlerin, ne tür işlerle uğraştıkları, ne tür iklime alışık oldukları, örf, adet ve geleneklerinin tespit edilmesi oldukça zordu. Bunun yanında Anadolu'da boşaltılan yerlerin iklim şartları, arazinin yapısı, tarım alanları meselesinin kesin manada belirlenmesi çok uzun bir süreyi gerektirecekti (Ağanoğlu, 2013:317). Bundan dolayı göçmenlerin yerleştirilmesi için 13 Ekim 1923 tarihinde kurulan Mübadele, İmar ve İskân Vekâleti göçmen yerleşim alanları belirlemiştir (Harita, 1).



**Harita 1:** Mübadele, İmar ve İskân Vekâleti (1923) Göçmenler İçin Belirlenen 10 Bölge.

Birinci Alan: Sinop, Samsun, Ordu, Giresun, Trabzon, Gümüşhane, Amasya, Tokat, Çorum.

İkinci Alan: Edirne, Tekfur Dağı, Gelibolu, Kırk Kilise, Çanakkale.

Üçüncü Alan: Balıkesir.

Dördüncü Alan: İzmir, Manisa, Aydın, Menteşe, Afyon.

Beşinci Alan: Bursa.

Altıncı Alan: İstanbul, Çatalca, Zonguldak.

Yedinci Alan: İzmit, Bolu, Bilecik, Eskişehir, Kütahya.

Sekizinci Alan: Antalya, Isparta, Burdur.

Dokuzuncu Alan: Konya, Niğde, Kayseri, Aksaray, Kırşehir.

Onuncu Alan: Adana, Mersin, Silifke, Kozan, Ayntab, Maraş (Arı, 1991:52)

Balkanlar ve Kafkasya'dan gelen göçmenlerin yoğun olarak yerleştiği alan Marmara Bölgesi'dir. Özellikle de Güney Marmara Bölümü'dür. Güney Marmara Bölümü Balkandan Anadolu'ya geçişin ilk basamağını oluşturan bir alana karşılık gelmektedir. Her ne kadar göçmenler devlet tarafından iskâna tabi tutulsa da mekân açısından göçmenler Güney Marmara Bölümü'ne yerleşmeyi tercih etmişlerdir. Göçmenlerin bu alanı tercih etmelerinin başında coğrafi ortam benzerliği ve coğrafi mesafedir. Güney Marmara Bölgesi'ne göçmenlerin yerleşmesinde etkili olan faktörleri, yapılan anket çalışmaları sonucunda göçmenlerin daha çok aşağıda belirtilen nedenlerden dolayı bu alanı tercih ettikleri görülmektedir.

1-Coğrafi mesafe

2-Rumların bu bölgeleri terk etmeleri

3-Güney Marmara'nın Balkanlarla coğrafi ortam benzerliği göstermesi.

4-Akrabaların varlığı (Göç Zinciri)

5-Psikolojik Mesafe

Kafkaslardan gelen göçmenler Anadolu'nun kuzey kesimlerine ne kadar yerleşmiş olsa da gelen göçmelerin büyük çoğunluğu Karadeniz üzerinden İstanbul'a gelmiştir (Harita 2). Özellikle Anadolu kuzeyden ve kuzeydoğu



çerçevede ulaşılan bilimsel makaleler, tezler, kitaplar ve diğer yazılı kaynaklar incelenmiştir. Literatür taramasının yanı sıra saha araştırması sonucunda nicel ve nitel veriler toplanmıştır. Saha araştırmasında elde edilen veri ve bulgular etnografik araştırma yaklaşımlarından olan mekân hafızası kurumsal etnografi yaklaşımı üzerinden niteliksel çözümleme tekniklerinden olan yarı yapılandırılmış görüşme tekniği kullanılarak incelenmiş ve derinlemesine ve odak grup görüşme teknikleri de kullanılmıştır. Araştırmanın verileri gözlem, derinlemesine görüşme ve doküman incelemesi yöntemleriyle elde edilmiştir. Yapılan araştırmada anket, nicel ve nitel araştırma teknikleri de kullanılmıştır. Nicel araştırma ve nitel araştırma yöntemlerinin bir arada kullanıldığı karma araştırma yöntemi, bu araştırmanın dayandığı saha araştırmasından elde edilen bulguları analiz etmek için kullanılmıştır.

Araştırmanın dayandığı saha çalışması olarak Güney Marmara Bölümü'ne yerleşen göçmen köyleri belirlendikten sonra çalışmaya başlamak için gerekli etik kurul onayı 24.02.2022 tarihinde ve 150988 numaralı Fırat Üniversitesi Sosyal Bilimler Araştırma Etik Kurulundan alınmıştır. Etik kurul onayı alındıktan sonra örneklem olarak seçilen Güney Marmara'daki göçmen köylerinde ve kentsel mahallelerde yaşayan 850 kişiyle görüşülmüştür. Bunun için 450 göçmen köy belirlenmiş ve bu köylerden göçmen halka anketler uygulanmış ve derinlemesine görüşmeler yapılmıştır. Anket çalışmaları, kırsal-kentsel alanlarda yürütülmüş ve göçmen yerleşim alanları ile ilgili gözlemler yapılmıştır. Bu aşamada somut gösterim için resimler çekilmiş, belirlenen anket soruları üzerinden çalışma sürdürülmüştür. Göçmenlere yönelik yapılan anket çalışma soruları belirlenirken, göçmenlerin yerleşme süreçleri, arazi kullanımı, ev ve donatıları ve sosyo-ekonomik mekân dizaynını analize yönelik soru havuzu oluşturulmuştur.

Araştırmada esas olarak, yerleşme coğrafyası mantığı ve dili kullanılmıştır. Göçmenlerin tecrübeleri kültürel aktarımları ve yerliler ile olan temaslarından ortaya çıkan, Güney Marmara'daki göçmen yerleşim formları; Ev tipleri (dağılışı, mimari ve inşaa malzemesi), şehirler, kır ev şekilleri ve yapı malzemeleri morfoloji-biçim kriterini kullanmıştır. Uzun ve karmaşık bir göç kültürünün ölçeği olan mekân kalıpları ve mimari tarz değişimi üzerine gözlem yapmak oldukça önemlidir. Güney Marmara'da kır coğrafyası araştırmalarında yöntem olarak kullanılan, kültürel coğrafi görünümün üç ayrı özelliği üzerinde odaklanılmıştır:

(1) **Yerleşme kalıbı; köy, mahalle, dam, saya, çiftlik, yayla** vb. diğer kırsal yerleşmeler;

(2) **Kırsal iktisadi faaliyet kalıbı;** üretim amaçlı olarak arazinin insan tarafından dizaynı ile ortaya **çıkan şekiller ve** arazi kullanılış biçimleri;

(3) **Ev/konut ve çiftlik tipleri;** mimari tarzları ve inşaat malzemesi de dahil olarak çeşitli yerel özellikleri. Kırsal yerleşmeler, zaman içinde ve mekândan mekâna gösterdikleri değişim ve çeşitlilikler bakımından da büyük önem taşır. Kırsal alanları açıklamada en çok tercih edilen yolların başında, kültürel coğrafi görünümde göçmen imzasının en iyi simgesi olan konut bularına, çizimlerine yoğunlaşmayı sağlamaktır.

Balkan göçmenlerinin Güney Marmara'ya göçleri üzerinden en az 80-100 yıllık bir süre geçmiş ve süreç içerisinde muhacirleri “kente göç furyası da” etkilemiştir. Böylece adına ‘kent’ denilen kendi kültürlerinden uzak, hatta tüm kültürlerden uzak, kentli sınıflar içerisinde yaşamlarını sürdürmektedirler. Kent makroformu içinde türeyen kent kültürü, muhacir kültürünün üstünü örttüğünden takip etmek daha zordur. Buna bağlı olarak muhacirlerin kentlerde bıraktıkları yaşam izleri takip edil(e)memiştir. Araştırmanın sınırlılıklarından birisi büyükşehirlerdeki muhacir kültürünün küçük izlerine, makalenin hacim kısıtından dolayı yer verilmemiştir. Ek olarak anketlerde ve odak grup çalışmaları sonucunda oldukça fazla miktarda olan göç, göçmen ve göç sürecine yönelik verilerde, makalenin ana temasını oluşturan, mekan-arazi kullanımındaki dönüşümü ön plana çıkarma çabasını azaltacağından yer verilmemeye çalışılmıştır.

Göç ile birlikte mekânsal değişim hakkında bilgi almak için kaynak ve hedef bölge açısından detaylı (Sosyal, Kültürel, Ekonomik Yapı, Yerleşim Seçimi vs.) sorular oluşturulmuş ve anket çalışması farklı iller, mahalleler ve köylerde uygulanmıştır (Çanakkale, Bursa, Yalova, Balıkesir ve Bilecik). Çalışmanın örneklemini ise 600’ü erkek ve 200’ü kadından oluşmakta ayrıca 50 köy/mahalle muhtarı anahtar kişi, olmak üzere toplam 850 kişiden oluşmaktadır. Çalışmanın örneklemini oluşturan 600 kişi ile anket çalışması yapılmış ve ihtiyaç halinde derinlemesine görüşme tekniğine de başvurulmuştur. Köy ve mahalle muhtarlarıyla **görüşmeler rastlantısal olarak** odak grup görüşmesi yapılmış ve bu görüşmelerden de veriler elde edilip, diğer göçmenlere de



muhtarlar aracılığı ile ulaşılmaya çalışılmıştır. Çalışma sahasında, nüfusun, sosyo-ekonomik ve kültürel yapının benzer özelliklere sahip olması, örneklemin çok fazla sayıda tutulma gereksinimini ortadan kaldırmıştır.

### **3. Mekân, Zorunlu Göç ve Yerinden Edilmişlik Üzerine Teorik Bir Tartışma**

Sosyal bilimlerin pek çok alanında olduğu gibi zorunlu göç çalışmalarında da en temel problemlerden birisi kavramları tanımlama ve bunları sınıflandırma ile ilgilidir (Hazan, 2015:184). Göç olgusunu tanımlarken yaygın olarak kullanılan tanımlardan bir tanesi insanların bir yerden başka bir yere coğrafi olarak yer değiştirmesidir. Göçü insan hareketliliği olarak değerlendirmek, göçün diğer bütün toplumsal etkenlerden yalıtılması anlamına gelir, bu sebeple göç sadece bir insan hareketliliği, bir yer değiştirme faaliyeti değildir (Göker, 2020:34). Bu yer değiştirme gönüllü bir şekilde gerçekleşeceği gibi zorunlu olarak da meydana gelebilmektedir. Zorunlu göç kavramı, bireylerin veya kitlelerin istekleri dışında gerçekleşen göçlerdir. Genel olarak, savaş baskı veya zulümden kaçarak başka ülkelere yapılan sığınma göçleridir.

İnsanlık tarihi boyunca göçler çeşitli şekillerde gerçekleşmiştir. Bu göçler bazen gönüllü olarak bazen de zorunlu olarak meydana gelmiştir. Zorunlu göçler, insanların isteğine bırakılmadan, devlet tarafından bazı olaylar ve durumlar karşısında mecburi olarak yaptırılan göçlerdir (Koçak ve Terzi, 2012:171). Osmanlı Devleti'nin Balkanlardan çekilmesi ile birlikte, kurulan ulusal devletlerin siyasi nedenlerle Türkleri ve birçok diğer milliyetten insanları siyasi nedenler ve baskılar ile Balkan coğrafyasından zorunlu göç kapsamında ülke dışına yani Anadolu'ya göç etme zorunda bırakmışlardır.

Siyasi baskılar ve uzun süren savaşlar sonucunda Balkanlarda ve Kafkaslarda yaşayan topluluklar sürgün/tehcir edilmişlerdir. Tehcir ve sürgün farklı kavramlar gibi algılsa da sadece köken olarak farklıdır. Bu iki kavramın içeriği aynıdır ve zorla yerinden edilmeyi ifade etmektedir. Balkan ve Kafkas göçmen toplulukları siyasi, dini ve etnik nedenlerden dolayı sürgüne/tehcire maruz kalmışlardır. Fakat bu sürgünde de milyonlarca göçmen katledilmiştir (Zelengora, 2014). Hicret Hz. Muhammed'in (SAV) Mekke'den Medine'ye olan göçü için kullanılan ve göç anlamına gelen Arapça kelimedir. Muhacir ise aynı Arapçada göçmen ve göçebe karşılığında kullanılır. Tehcir terimi ise

zorla yerinden edilen göç ettirilen manasında kullanılmaktadır. Ülkemizde tehcir terimi sadece Ermeniler ile birlikte anılmaktadır. Sürgün terimi, tehcir teriminin Türkçe karşılığı olsa da, tarihî süreç içerisinde geçirdiği istilah ile sürgün bireyler ve küçük gruplar için kullanılır hale gelmiştir. Oysa günümüz dünyasında, pek çok siyasi sebepli zorlama ile olan göç aynı zamanda tehcire, sürgüne zemin hazırlamaktadır (Akdemir, 2018:63). Muhacir, Osmanlı Devleti'nin son dönemlerinde Balkanlardan ve Kafkaslardan göç ettirilen Müslüman göçmenlere ayrıca verilen isimdir.

Yerinden edilmişlik, silahlı çatışma veya doğal afetlerden dolayı bir kişinin/kişilerin evinden veya ülkesinden zorla çıkarılmasını ifade etmektedir (Perruchoud vd., 2011:19) . Balkan ve Kafkas coğrafyasından milyonlarca kişi yaşadıkları toprakları terk etmek zorunda kalarak Anadolu'ya göçmüşlerdir (Erişim adresi: <https://www.altayli.net/2021>). Balkan ve Kafkas coğrafyasında meydana gelen savaşların etkisi yüzyıla yakın sürmüş ve bu süreçte kitlesel göçler devam etmiştir. Bu göçlerin ekonomik, siyasi, toplumsal ve askeri alanda birçok etkileri olmuştur. Bu etkilerin başında özellikle demografik etkiler göç edilen yer ve varılan yer açısından nüfus yapısında farklılıklar meydana getirmiştir. Bu farklılıklar mekânsal belleğin taşınması ile hedef ülkede yani Anadolu'da mimaride, konutta, tarımsal faaliyetler gibi pek çok alanda farklılıklara yol açmış ve göçmenler yerleştiği mekânı yeniden üretmişlerdir.

Göç edenler, kimliklerini, kültürlerini, duygu ve düşüncelerini, davranışlarını yoldaki tecrübeleri ile harmanlayarak gittikleri yerdeki sosyo-kültürel dünyanın koşulları içinde yeniden inşa ederler (Karaarslan ve Gençoğlu, 2019:9). Bu inşa sürecinde yaşadıkları yerleşim yerlerindeki bilgi ve birikimlerini yerleştiği alana taşıyarak mekânsal olarak yeni bir değişim ve dönüşüm içerisinde mekânı yeniden şekillendirmektedirler. Bu değişim ekonomik faaliyetlerden, tarımsal faaliyetlere ve konut inşa etmeye kadar birçok alanda kendini göstermektedir. Bu sebeplerden dolayı mekânın yeniden üretimi sürecinde göçmenler büyük rol oynamaktadır.

Mekân üretimi ve mekânın üretim süreci varsa, tarih de vardır. Mekânın tarihi, mekânın gerçeklik olarak üretiminin, biçim ve temsillerinin tarihi tarihsel (belli bir tarihe bağlı) olguların nedensel zincirleşmesiyle, ya da gelenek ve yasaların, fikir ve ideolojilerin, toplumsal-ekonomik ya da kurumsal yapıların (üstyapılar) -ereklilikli ya da erekliliksiz- ardışık-

lığıyla karıştırılmamalıdır. Üretici güçler (doğa, çalışma ve çalışmanın örgütlenmesi, teknik ve bilgiler) ve elbette üretim ilişkileri, mekân üretiminde-belirlenmesi gereken- bir role sahiptirler (Lefebvre, 2014: 75). Göç ve sosyo-mekânsal dönüşümü, Lefebvre'nin mekânın triyalektik ilişkisi çerçevesince yaşanan, algılanan ve tasarlanan mekân çerçevesinde somut olarak mekânsal pratikler üzerinden göç ve mekânsal dönüşümü mekânsal pratiklerin anlaşılması için bir zemin oluşturulabilir. Mekânsal pratikler mekânsal akılla menşe ülkeden göç edilen yere taşınmıştır. Bu mekânsal hafıza ile mekân yeniden tasarlanmış ve yeni yaşam biçimleri ortaya çıkmıştır.

Bir toplumun yaşanan mekânı, kendi yeni mekânını yaratır. Lefebvre'e göre (akt. Arslan, 2018:9 )yaşanan mekân, mekâna eşlik eden imgeler ve semboller aracılığıyla mekânı kullananların mekânıdır. Mekân içinde ve aracılığıyla üretimi ve yeniden üretimi sağlayacak biçimde gerçekleşen fiziksel, maddi akış, aktarma ve etkileşimlerdir. Algılanan mekân, üretim ilişkilerine ve bu ilişkilerin dayattığı maddi pratikler hakkında konuşulmasına olanak tanıyan anlamlar, kodlar ve göstergelerdir. Tasarlanan mekân ise mekânsal pratikler için yeni anlam ya da olanaklar hayal eden zihinsel icatlardır. Balkan ve Kafkas coğrafyasında yaşayan göçmenler mekânsal deneyimlerini mekânsal hafıza ile hedef bölgedeki mekânı tekrar inşa ederek yeni toplumsal üretim mekânları oluşturmuşlardır. Bu üretim alanlarında göçmenler, yerleşmeler, kültürel ve iktisadi yaşam faaliyetleri şeklinde kendine özgü mekânlar oluşturmuşlardır.

Modern göç araştırmaları ve analizleri ilk kez Ravenstein tarafından 1885 ve 1889 yıllarında yapılan çalışmalarda yer almıştır. Ravenstein'in analizleri göç kanunları adını verdiği ilkelere dayanmaktadır. Göçmenlerin büyük çoğunluğu sadece kısa mesafeli bir yere göç ederler. Ancak göç ettikleri yerde göç dalgalarının oluşmasına neden olurlar ve sonuçta iş imkânlarının fazla olduğu büyük merkezlere göç ederler. Ravenstein özellikle bu göç kuramını ortaya koyarken yedi ilke üzerinden göçü teorize etmiştir. (Ravenstein, 1885:198-199). Ravenstein'in bu kuramı farklı çerçevelerde genişletilmiştir. Ravenstein burada göçün itici ve çekici faktörlerine odaklanmıştır. Balkanlar ve Kafkaslar Osmanlı Devleti döneminde yaşanabilir bir coğrafya olması 93 Harbi ile başlayan şiddet ve savaş ortamı ile bu özelliğini kaybederek bu coğrafyaların göç vermesine yol açmıştır.

Bu göç kuramı özellikle Balkanlardan Anadolu'ya göç eden göçmenlerin ilk olarak yakın ve güvenli bölgelere göç etmesi Ravenstein göç kuramına uygunluk göstermektedir. Balkan göçmenleri ilk olarak İstanbul ve çevre bölgelere yerleşmiş ve sonrasında bu göçler basamaklı şekilde gerçekleşmiştir. Basamaklı şekilde gerçekleşen göç ile birlikte zamanla karakter değiştirerek zincirleme göçe evrilmiştir. Çünkü Güney Marmara Bölümü'ne ilk yerleşen göçmenler daha sonra gelen göçmenlere bilgi aktarımı ve akrabalık bağları bu göçmenlerin bu alanlara yerleşmesinde öncülük etmişlerdir. Türkiye ve Bulgaristan arasında 1968-1978 yılları arasında imzalanan Yakın Akraba Göçü Anlaşması göç zincirinin göstergesidir (Korkmaz ve Öztürk, 2017).

Bir diğer göç kuramı Lee'nin (1966) İtme-Çekme Kuramı'dır. Bu kurama göre, yaşanan yerle ilgili faktörler, gidilmesi düşünülen yerle ilgili faktörler, işe karışan engeller ve bireysel faktörler göç üzerinde etkili olan faktörlerdir. Yaşanan yer ile ilgili faktörler Balkan ve Kafkas coğrafyasında oluşan kaotik ortam göçün tetikleyicisi olmuştur. Bu kuram göçmenlerin Güney Marmara Bölümü'ne yerleşmesinde çekici faktörlerin etkisi; coğrafi faktörler, tarihi yerler ve coğrafi yakınlık başta gelen etmenlerdir.

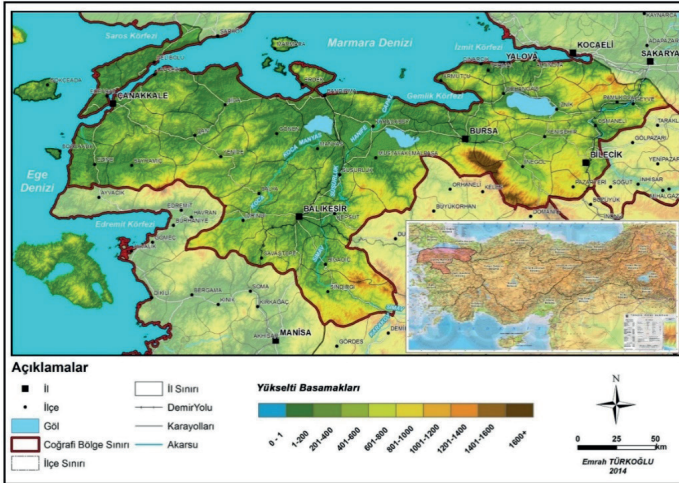
Immanuel Wallerstein'in göç ile ilgili çalışması merkez-çevre kuramı, dünya sistemleri analizi, modern dünya sistemler teorisi olarak da bilinir. Wallerstein'nin göç ile ilgili araştırmaları, çalışmaları ve göçe neden olan faktörleri şimdiye kadar anlatılan teorilerden farklı bir açıdan değerlendirmiştir. Göç hareketliliğinin nedeninin kapitalist sistem olduğunu, ülkeler arası ilişkilerle, kolonyal bağlarla olduğunu açıklamaya çalışmıştır. Wallerstein 1974 yıllarında yayımlanan dünya sistemleri analizinin göç temelini merkez ve çevre ülkeler arasında gerçekleştiğini vurgular (akt. Akyıldız, 2016:152). Merkez-çevre kuramı çerçevesinde Balkanlar ve Kafkaslar çevre, Anadolu ise merkez olarak göç yönünün çevreden merkeze gerçekleşmesi ve merkez ile çevre arasında kalan Güney Marmara Bölümü göç alma kapasitesi bakımından yüksek orana sahiptir. Merkez-Çevre kuramı kapsamında göçün yoğun olarak gerçekleştiği alanlar çeper dediğimiz ve göçün ilk basamağını oluşturması açısından önemlidir. Bu da çalışma sahasının göç potansiyeli bakımından önemini ortaya çıkarmaktadır.

Mekânsal dönüşüm, mekânın mutlaklığının beşeri faktörler ile yeniden inşa edilmesidir. Bu dönüşüm hem fiziksel hem de toplumsal, ekonomik, kültürel ve siyasal ölçekte meydana gelebilir. Bu süreci tetikleyen en önemli olgu da göçlerdir. Çünkü göç, sadece mekânlar arası yer değiştirme olarak ele alındığında mekân ve insan etkileşimi, mekânsal hafızanın taşınmasını, farklı mekânların farklı toplumlar ürettiğini arka planda kalması sonucundan dolayı göçün bütün boyutlarıyla kavramamıza engel teşkil etmektedir.

Türkiye'nin bulunduğu coğrafya, eski tarihlerden beri önemli göç yolları *üzerinde* yer almaktadır. Bundan dolayı her devirde önemli miktarda *göç alan bir ülke olma özelliğini göstermektedir. Türkiye'ye olan göçler her yıl artarak devam etmektedir. Bu da Türkiye'de ekonomide, nüfusta, yerleşmede, giyim kuşama varıncaya dek çeşitli değişimlere ve farklılıklara neden olmuştur. Türkiye'ye göç eden göçmenlerin vatandaşlık hakkını elde etmesi ile birlikte kentte, kırdan, yerleşmede ve nüfus yapısında, ayrıca ekonomik ve iktisadi yaşam tarzında çeşitli farklılıkların ortaya çıkmasına yol açmıştır* (İlhan, vd. 2019). *Göçlerle birlikte özellikle de kitlesel göçler mekânın yeniden tasarlanması ve şekillenmesinde büyük rol oynamıştır. Mekânda yeni meskenler, meskenlerin kullanım şekilleri, sokak ve cadde dizaynları, tarımsal ürün çeşitliliği gibi göçmen toplumları tarafından yeni mekânlar tasarlanmıştır. Çünkü farklı mekânlar yeni mekân toplumları meydana getirir. Bu farklılıkların başında mesken tipolojisinde, yerleşme ve arazi kullanımında farklılıklar dikkat çekicidir. Bu farklılıklar makalenin ana temasını oluşturmaktadır.*

Göç olgusu yalnızca göç veren, göç alan ve transit ülkeleri değil, aynı zamanda sosyal bilimleri de dönüştürmektedir. İnsan hareketliliğinin artışı, büyük demografik dönüşümler ve bunların çok çeşitli toplumsal, politik ve ekonomik sonuçları benzeri görülmemiş bir kuramsal ve ampirik ilgiyi göç olgusuna yöneltmiştir (Barrero ve Yalaz, 2019: 1). Balkan ve Kafkas göçleri uzun süreler sonucunda bireysel ya da kitlesel göçlerle göçmenler Anadolu'ya yerleşmişlerdir. Anadolu yüzyıllık bir süreç sonucunda şekillenmiştir. Çünkü Balkan ve Kafkas göçleri 1853'te Kırım Savaşı ile başlayıp 1989'da son kitlesel göç olan Bulgaristanlı Türk göçleri ile 200 yıllık bir göç sürecini Anadolu yaşamıştır (Barut, 2018). Bu süreçte Güney Marmara Bölümünün göç potansiyeli sürekli artmıştır.

Güney Marmara Bölümü; Saros *Körfezi'nden başlayan bölüm sınırı Gelibolu Yarımadası ve Marmara adalarını Güney Marmara Bölümü'nde, İstanbul adalarını da Çatalca-Kocaeli Bölümü'nde bırakarak İzmit Körfezine ulaşır. Buradan doğuya doğru kabaca Kuzey Anadolu Fay Hattı'nı izleyen bölüm sınırı Samanlı Dağları'nı Güney Marmara Bölümü'ne bırakır (Arıncı, 2011:499).* (Harita.1)Güney Marmara Bölümü yeryüzü şekilleri bakımından Marmara Bölgesi'nin en fazla çeşitlilik gösterdiği bölümdür. Plâtolar, ovalar, göller, akarsular, körfezler bölümün başlıca yer şekilleridir. Saros *Körfezi ile İzmit Körfezi'nin güneyinde kalan, Çanakkale, Balıkesir, Bursa, Yalova, Bilecik illeri ile İzmit ve Sakarya illerinin bir kısmını kapsayan alandır. Bölümdeki ovalarda buğday, ayçiçeği, şeker pancarı ekimi yapılmaktadır. Dutluklara ve meyve bahçelerine rastlanmaktadır. Küçükbaş hayvancılık çok gelişmiştir. Bursa yöresinde ipek böcekçiliği yapılır.* Gelibolu ve Kapıdağ yarımadaları ile Çanakkale ilinin genelini kapsayan Biga Yarımadası nüfusun en seyrek olduğu yerlerdir. Buralarda engebe fazladır. Çanakkale Boğazı, Gelibolu Yarımadası ile Biga Yarımadası'nı birbirinden ayırır. Güney Marmara Bölümü konumu gereği deniz ve karalara bağlantılı olan ve göç yolları açısından önemlidir. Göçmenlerin Balkan ve Kafkaslar üzerinden kara ve deniz yolunu kullanmaları göçün bu alanlara yönelmesine olanak sağlamıştır. Balkan ve Kafkas göçleri yoğun olarak Batı Anadolu'ya gerçekleşmiştir (Şahin, 2016).



Harita 3:Güney Marmara Bölümü'nün Lokasyonu

#### **4. Balkanlar Ve Kafkaslardan Anadolu'ya Göç**

Son bin yıl içinde, önce Anadolu coğrafyasından Avrupa (Balkan) coğrafyasına doğru, sonrasında da Balkan coğrafyasından Anadolu coğrafyasına doğru büyük bir göç hareketi yaşanmıştır. İlkinde, Balkan coğrafyasında bir devlet ve medeniyet kurma düşüncesi etkili iken ikincisinde mağlubiyetlerin neden olduğu sosyal, siyasal ve iktisadî faktörler etkili olmuştur. İkincisinde özellikle Osmanlı Devleti'nin yaşadığı siyasî ve ekonomik krizlerin, devletin daha hızlı bir şekilde parçalanmasına yol açmış olması ve bunun da beraberinde Balkanlarda yaşayan soydaş ve akraba topluluklarımızın kitleler halinde göç etmesi ile sonuçlanmıştır. Bu büyük göç hareketinin ilkinde devletin amil olduğunu söylemek mümkün ise de ikincisinde devletten ziyade insanların mal ve can güvenliği kaygısıyla harekete geçtiği ifade edilebilir. Özellikle, 1800'lerden sonra başlayan süreç, Balkanlardan Anadolu'ya doğru olan göçü hızlandırmıştır. Bu hızlanma 1877-1878 Osmanlı Rus Savaşı (meşhur 93 Harbi) sonrasında daha kitlesel olarak yaşanırken, Balkan Harbi ve I. Dünya Savaşı ile daha farklı bir boyutta devam etmiştir (Hatipler, 2018:427).

Osmanlı Devleti kuruluş ve yükselme dönemlerinde fethettiği topraklara Müslümanları iskân ediyordu. 1683 yılında en geniş sınırlarına ulaşan Osmanlı Devleti 1699 Karlofça Antlaşması ile ilk toprak kaybını yaşamıştır. 1787-1792 Osmanlı-Rus Savaşı sonunda 1792'de imzalanan Yaş Antlaşması ile Osmanlı Devleti gerileme ve çöküş dönemine girmiştir. Osmanlı Devleti'nin bu çöküş dönemini ve Cumhuriyet dönemi göçlerini; 1821 Yunan İsyanı, 1828-29 Rus-Türk Savaşı, 1853-56 Kırım Savaşı, 93 Harbi (Osmanlı-Rus Savaşı), 1912-13 Balkan Savaşları, 1918 I. Dünya ve 1945 II. Dünya Savaşları şeklinde ele alabiliriz. 93 Harbi sonrasında gerek Anadolu'da gerekse Rumeli'de pek çok Osmanlı şehri tahrip olmuş, bölge halkı üzerinde savaşın izleri uzun yıllar etkisini sürdürmüştür. Rume- li'den bin bir sıkıntı içinde büyük göçler cereyan etmiştir. J. McCarthy, 93 Osmanlı-Rus harbi sonrası göç etmek zorunda kalan muhacir miktarını 1.253.500 kişi olarak gösterir. Bu konuyla alakalı eseri bulunan Nedim İpek ise savaş sonrası değişik sebeplerden ötürü yurtlarını terk ederek, göç etmek zorunda kalan muhacir sayısını 1.230.000 olarak vermektedir (akt. Yapıcı, 2012:182).Kırım ve Kafkasya'dan Osmanlı ülkesine 1853-1856

Osmanlı-Rus Kırım Savaşı ve 1877-1878 Osmanlı-Rus Savaşı sonrasında hızlı bir göç hareketi yaşanmıştır. Bu savaşlar sonrasında Kırım ve Kafkasya'dan Osmanlı ülkesine 3 000 000 civarında göçmen gelmiştir (Tepekaya, 2006:463).

19. yüzyıl ve sonrası göçlerine yol açan temel faktör, Avrupa ülkelerinin emperyalist siyasetleri ile Balkan coğrafyasında bu dönemde gelişen ulus-devlet ve aşırı milliyetçilik uygulamalarının ortaya çıkardığı dışlamalar yanında, Kafkas ve Orta Asya Türk coğrafyasında Rus yayılcılığının ortaya çıkardığı büyük kargaşadır (Yıldırım, 2012:76). 1911 yılı nüfus sayımına göre Balkan coğrafyasının bütünündeki nüfusun %51'i Müslümandı. Savaş sonunda bu sayı 1 milyon 445.179'u (%62) Türkiye'ye göç etmiştir. 870.114'ü ise geride kalmıştır. Bunlardan 313.922'si Balkan Savaşları sırasında ve sonrasında (1912-1920) Türkiye göç etti. Bunların yanı sıra 398.849 kişi ise 1921-1926 yılları arasında Mübadele Antlaşması ile Türkiye'ye gelmiştir. Göç etmek üzere topraklarından ayrılanların ancak 812 bin kadarının hayatta kalabildiği ve Türkiye'ye ulaşabildiği anlaşılmaktadır. Buna göre 632.408'inin hayatını kaybettiği hesap edilmektedir. Yine dönemin Aşair ve Muhacirin Müdüriyet-i Umumiyyesi Müdürü Hamdi Bey'in Meclis-i Ayan'da verdiği bilgiye göre, 93 Harbi ve sonrasında Türkiye'ye gelenlerin sayısı 854.870, Meşrutiyet ve Balkan Harbi sonrası gelenler ise 450.000 olarak verilmektedir (akt. Yıldırım, 2012:84).

Geray (1962: 7-9, 11-13), Cumhuriyet Döneminde Balkanlardan Türkiye'ye doğru yapılan göçlerle ilgili olarak, toplu rakamlar vermektedir. Geray, 1923-1960 döneminde Balkanlardan Türkiye'ye 1.204.205 kişinin göç ettiğini, bunların bir kısmının göçmen, bir kısmının sığınmacı ve bir kısmının da mübadil olduğunu ifade ettikten sonra, Yunanistan'dan gelenlerin sayısının 384.000'i Mübadil olmak üzere 407.788, Bulgaristan'dan gelenlerin sayısının 374.478, Yugoslavya Makedonya'dan gelenlerin sayısının 269.101, Romanya'dan gelenlerin sayısının da 121.351 kişi olduğunu yazmaktadır. Andrews (1989:28,98-99)'e göre, Cumhuriyet Döneminde Balkanlardan Türkiye'ye doğru yapılan göçlerde, 1923-1949 arasında 877.209, 1950-1958 arasında 286.430 kişi göç etmiştir. Geray (1962: 30-31,34), Cumhuriyet Döneminde Balkanlardan Türkiye'ye doğru yapılan göçlerde gelenlerin 775.491'inin ağırlıklı olarak Marmara, Ege



ve Orta Anadolu bölgelerine yerleştirilmiş olduğunu ifade etmektedir (akt. Hatipler, 2018:427).

Osmanlı tarihinde meydana gelen göç olgusu bireysel bir durum olmanın çok ötesinde toplumsal sonuçları ile kitleleri etkileyen büyük bir dramdır. Göç edenler ve ettirilenler bir başka ifadeyle yüzyıllar boyunca farklı dinden, dilden ve ırktan insanlarla aynı toprakta yaşayıp da birdenbire yurtlarından koparılmaya razı olmak zorunda kalan Türkler, artık kendi topraklarında muhacir oluvermiştir (Çaçan, 2017:111).19. yüzyılın ilerleyen süreçlerinde savaşlar, ayaklanmalar, etnik çatışmalar, ulus-devlet oluşumları ve Rusya gibi büyük güçlerin genişlemeci politikaları nedeniyle İmparatorluğa zorunlu göçmenler kitleler halinde gelmeye başlamışlardır. Kitlesel göçler, göç ve iskân politikasının farklılaşmasını da beraberinde getirmiştir. Kitle göçleriyle gelen göçmenlerin sayıları yüzyılın sonunda yüzbinleri ve hatta milyonları bulmuştur. Bu göçler, Osmanlı Devleti'ni politik, ekonomik, sosyal, kültürel ve nüfus yapısı açısından değiştirmiş ve dönüştürmüştür (Kale, 2015:155).

## **5. Güney Marmara Bölümü'nde Göç Ve Mekânsal Dönüşüm Analizi**

Balkanlardan ve Kafkaslardan göçlerin başlaması ile beraber sorunlar yumağı da ortaya çıkmış bulunuyordu. Göçmenlerin iskân edilmesi, iaşelerinin karşılanması, onlara yer bulunması çok önemli sorunlardı. Osmanlı İmparatorluğu belki de çok uzun zamandan beri böyle toplu bir göç olayı ile karşılaşmamıştı. Gelen göçmenler yer beğenme konusunda bile çoğu zaman problem çıkartmaktaydılar. Göçmenlerin iskân edildikleri alanların verimli olması ya da olmaması bu konuda son derece etkiliydi. Mesela göçmenlerin çoğu Bursa gibi vilayetleri tercih etmekte, kurak ya da çöl iklim türüne sahip alanları ise tercih etmemekteydiler (Şahin, 2006:75). Güney Marmara Bölümü göçmen toplulukları için uygun iklime sahip olmasından dolayı da tercih edilen alanların başında gelmektedir.

Kavramsal ve dönemsel olarak göçün tartışıldığı bölümde vurgulandığı gibi, göç olgusu salt mekânlar arasında yer değişim süreci, yani nüfus hareketi değildir (Tümtaş, Ergun, 2016:2016). Bu bağlamda toplumsal ve mekânsal yapıda ciddi bir değişim ve dönüşüm yaratmaktadır. Göçmenler

göç hareketi ile sadece bedensel varlıklarını değil aynı zamanda geldikleri yerleşim biriminin sosyo-kültürel etkilerini de, göç ettikleri yeni yerleşim birimine taşımakta ve kültürel etkileşim yaratmaktadırlar (Tümtaş, Ergun, 2016:2016). Dolayısıyla göç, kültür, mekân ve sosyo-ekonomik yapılar arasında ilişkisel bağlantılar vardır. Göçmenler bir yandan buldukları mekânı üretirken aynı zamanda mekânı da dönüştürmektedir.

Mekân ve zaman pratikleri toplumsal ilişkilerin yeniden üretimi ve dönüşümü süreçleriyle yakından ilgilidir. Mekân toplumsal yapı dinamiklerinin yeniden üretildiği yerdir. Bu yeniden üretimin ana felsefesi farklı mekânların farklı toplumları oluşturması yani mekânsal hafızanın farklı mekânlar arasında göç etmesi sonucunda meydana gelmektedir. Mekân hafızasının taşınması sonucunda, farklı toplumsal örgütlenmeler, alışkanlıklar, meskenler, cadde ve sokaklar mekânsal pratikler olarak karşımıza çıkmaktadır. Göçmen toplumları kendi mekânlarını oluşturmuş ve dönüştürmüştür. Güney Marmara'ya yönelen Balkan ve Kafkas göçmenlerin mekânsal bağlamda yarattığı etkiler şunlardır: a) Yerleşmenin Dönüşümü, b) Konut Dönüşümü, c) Arazi Kullanımdaki Dönüşüm ve d) İktisadi Faaliyetlerde Dönüşüm.

### **Yerleşmenin Dönüşümü**

Yerleşmenin yer seçiminde ve yerleşmeyi oluşturan konutların şekillenmesinde birçok doğal çevre koşulları ile ekonomik faaliyetler ve kültürel olayların etkileri söz konusudur. Doğal faaliyetlerle, beşerî ve ekonomik faaliyetlerin karışımından meydana gelen şekiller, sadece bölgeler arasında birtakım farklılıkların meydana gelmesini değil, aynı bölge içinde yaşayan insanların ekonomik faaliyetlerine göre de yerleşmeler ve meskenleri şekil ve fonksiyon bakımından birtakım farklılıklar gösterir (Tunçdilek, 1967: 29). Balkan ve Kafkas göçmenlerinin yerleştirilmeleri ve kısa bir zamanda üretici bir duruma getirilmeleri lâzım gelen göçmenler, daha ziyade çiftçilikle meşgul olan köylülerdi (Kodaman ve İpek, 2000:388).

Balkanlara Osmanlı Devleti'nin yerleştirdiği göçmenlerin çoğu verimli araziler üzerinde iskân ettirilmiştir. Bu yüzden buradan gelen göçmen toplulukları ziraattan iyi anlayan kişilerdi. Bu göçmen kitlesi şehir ve köylerin dışında yeni kır yerleşim alanları meydana getirmişler. Yeni kır yerleşim birimi

oluşturan göçmenlerin yerleşim yeri tayini konusunda can ve mal güvenliğini sağlamak, hayvancılık ve çiftçiliği kolaylaştırmak, suyun temini ve ayrıca sıtma salgınına sebep olan bataklık alanlarından uzak bulunmak gibi, doğal ve beşeri faktörler etkili olmuştur. Yerleşimler bu sebeple; yol boyları ve ovalar yerine nispeten daha yüksek yerlerde, yani vadi yamaçlarına kurulmuştur (Kodaman ve İpek, 2000).

Devletin iskânda uyguladığı temel nokta, ***göçmenlerin azami derecede rahat ettirilmesini*** ve onların üretici bir yapıya dönüşmesini sağlamaktı. Göçmenlerin geldikleri bölgelerdeki iklime uyumlu alanlara iskân edilmelerine dikkat edilmekte idi. Ancak, yoğun göç ve savaş koşulları bunu bazı durumlarda imkânsız hale getiriyordu. Belgelerde sıkça ***karşımıza çıkan iklimiyle imtizaç edememe*** sorununun giderilmesi adına elden geldiğince gayret sarf edilmiştir. İskânların gerçekleşebilmesi için istimlak kararnamesinde 1332 yılı (1913-1914) değişikliğe gidildi. Göçmenlerin iskânında bu düzenlemeyle birlikte geldikleri bölgenin iklimine uyum gösteren yerlerin seçilmesine dikkat edilmeye çalışılmıştır (*Şahin, 2006*).

***İskân konusunda ilk uygulamalar köy ve mahallelere yeni evlerin yapılmasıyla gerçekleşiyordu. Zaman ilerledikçe aynı yerleşim yerlerinden gelen kişilerin aynı alanda iskân edilmeler usulü benimsendi. İskânda üç farklı uygulama görülmektedir.***

- 1-Mevcut köy ve mahallelere eklemeler yapılması,
- 2-Yeni köy ve mahalleler oluşturulması,
- 3-Gayrimüslimlerin boşalttığı köylere göçmenlerin yerleştirilmesi şeklinde gerçekleşiyordu.

İkinci Balkan Savaşı sonrasında göçmen sayısının arttığı gözlenmektedir. Önceki göçlerde mevcut köylere iskân gerçekleştiğinden bu köylerin genişlemesine imkân kalmamıştı. Bu yüzden göçmen köylerinin kurulması gündeme gelmiştir. Köylere yerleştirilen göçmenlerin elli haneden aşağı olmaması gerekiyordu. Arşiv belgelerinde köy teşkiline dair birçok belge mevcuttur. Bu belgelerde en az elli hanenin oluşturduğu köylerden söz edilmektedir. Balıkesir Gönen İlçesi Korudeğirmeni Çiftliği iskânla birlikte köy haline dönüşmüştü. Göçmenlerin iskânında izlenen diğer bir yol devletin göçmen köyleri inşa etmesiydi (Kaya, 2013:6). Köy, kasaba ve şehirlerdeki

mahallelere yerleşen göçmenler, bu mahallelerin nüfusunu artırınca idari güçlüklerle karşılaşmıştır. Bunun üzerine, göçmenlerin meskûn olduğu kısımlar ayrı bir mahalle şeklinde tanzim edilmesi yoluna gidilmiştir (Kodaman ve İpek, 2000:390).

Şehirselen alanlara yerleşen göçmenlerin en önemli özelliği, bir mesleklerinin olmasıydı. Bu yüzden şehir alanlarına göç eden göçmenlerin, şehir merkezlerinin dışında kalan banliyö yerleşim yerleri meydana getirmişlerdir. Adeta şehirselen alanlardan farklı getto alanları oluşturmuşlardır. Fakat devlet asayişini sağlamak için bu göçmenlerin gruplar halinde iskân edilmelelerine izin vermemektedir. 1985'ten sonra gelen göçmenler, Bursa'nın Kestel İlçesi'nde Yeni Mahalle isminde yeni bir yerleşim alanı oluşturmuşlardır (bkz. Fotoğraf 1). Savaşlar arası dönem ve savaşlar sonrası dönemde Balkanlardan ve Kafkaslardan zorunlu göç etmek durumunda kalan muhacirler, mekânın yeniden üretilmesi noktasında aktif rol oynamıştır. Konutların yapımından, mahalle birimlerine ve iktisadi faaliyetlerin yeniden dönüşümüne varıncaya kadar mekânsal arazi kullanımını değiştiği üzerinde rol oynayan göçmenler kendi yaşam alanlarını oluşturmuşlardır.

Göçmen köyleri tespit edilirken zaman zaman göçmenlerin alışıktıkları iklim şartları dikkate alınmamıştır. Bu durum göçmenlerin, ölmelerine, iskân bölgelerini terk etmelerine veya iskân bölgelerinin değiştirilmesine sebep olmuştur. Bazı göçmenler, resmi makamlardan izin almaksızın orman sahalarında yerleşebilmişlerdir. Bununla birlikte bazen söz konusu tahribatı önlemek için orman sahalarında kurulan göçmen köylerinin yerleri değiştirilebilmiştir. Göçmenleri yerleştirmek için arazi sıkıntısı çekilince, bataklıkların kurutulması için iskân açılmasına çalışılmıştır. Öte yandan ıslah çalışması yapılmaksızın bataklık ve sazlık sahaya göçmen yerleştirilebilmiştir ve bu durumda salgın hastalıklar ortaya çıkmış ve bu gibi göçmenlerin iskân mahalli değiştirilmiştir (İpek, 1996:18).

Bundan dolayı göçmenler yerleşme alanlarında sürekli kalmayıp kendileri için uygun olan sahalara göç ederek yeni yerleşmeler meydana getirmişlerdir. Bu yeni yerleşim birimlerini meydana getiren göçmenlerin arasında bir tane inşaat ustası olması yeterliydi. İnşaat ustası Balkanlarda öğrenmiş olduğu yapı tarzını burada da sürdürmüş ve yeni mesken tipleri meydana gelmiştir.

Yerleşme tarzı buna bağlı olarak yeni şekil almış ve farklı tip yerleşmeler oluşmuştur. Özellikle bataklık ve ovalar dışında, vadi yamaçlarına yerleştirilen göçmenlerin dağınık yerleşme tipleri meydana getirmesi yerleşme dokusu üzerinde büyük farklılıklar meydana getirmiştir.

***Şehrsel alanlarda banliyö ve getto tarzı oluşturan göçmenler, kırsal ve dağlık alanlarda ise daha çok dağınık yerleşme biçimi oluşturmuştur. Zamanla kademeli göç ile birlikte ve büyük şehir yasası ile göçmenler daha toplu ve kendi aralarında homojen bir yerleşme meydana getirmişlerdir. Göçmenler arasında iletişimin kopmaması ve birbirlerine olan bağlılıkları göçmenleri belirli iskân sahalarında yoğunlaştırmıştır. Bu yerleşme alanları kırsal alanlarda yeni bir köy , kentsel alanlarda ise mahalle tarzında göçmen yerleşim yerlerinden oluşuyordu (Güney Marmara Bölümü'nde; Hamidiye, Selimiye, Mecidiye göçmenlerin kurmuş oldukları yeni mahalle adları).***

Yerleşmelerin boş arazi üzerinde kurulması sonucu göçmen yerleşim alanlarındaki cadde ve sokaklar da farklılık göstermekteydi. Yol boyunca uzanan sokaklar ve yol kenarına inşa edilen köyler mekânda farklı yerleşim şekillerinin oluşmasına ve bu mekân pratiklerinin farklı kullanımına olanak sağlamaktaydı (Fotoğraf 2).



**Foto 1:**Göçmenlerin oluşturmuş olduğu yeni mahallere önemli örneklerden bir tanesi Bursa'nın Kestel ilçesine bağlı Yeni mahalledir. Göçmen nüfusun yerleşim, arazi kullanımı ve kentsel doku üzerindeki etkiyi en iyi açıklayacak örneklerden bir tanesidir.

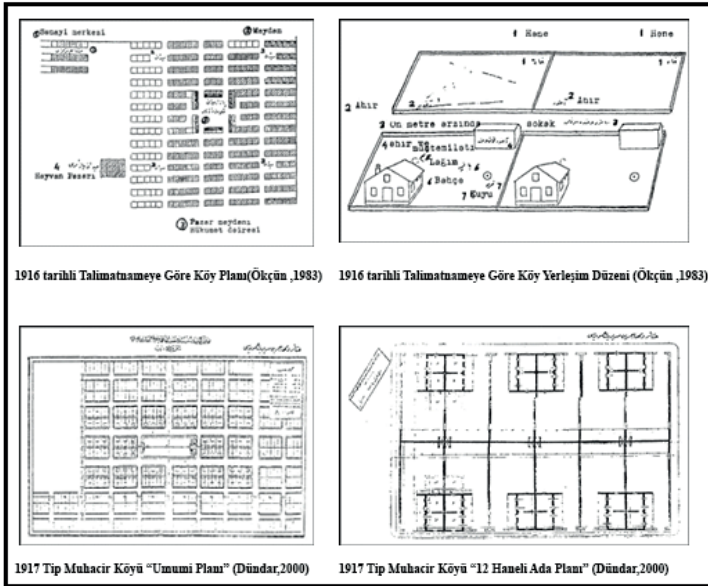


Foto 2:Göçmenlerin mekânda yaptıkları uyarlamalar ya da eklentiler ile mekânsal hafızanın taşınması sonucunda cadde ve sokak sisteminin değişim örneği

## Konutların Dönüşümü

Yerleşmenin yapısını oluşturan en küçük eleman meskendir. Mesken-barınak-konut, ilkel bir rüzgârlık, çardak, mağara, çadır, mavna veya basit bir kulübe olabildiği gibi bir çiftlik veya bir gökdelen de olabilmektedir. Esasında mesken deyimi ile en basit kulübeden, şehirlerin en gelişmiş ev ve apartmanına kadar sadece ikametgâh olarak kullanılan yapılara değil, atölye, mağaza, okul, camii, kilise, tiyatro, sinema gibi ticari, sınai, dini, askeri, **kültürel veya eğlence ihtiyacını karşılamak üzere meydana getirilen bütün binalar** kast edilmektedir (Denker, 1977:100). Balkan ve Kafkas göçmenlerinin Osmanlı Devleti'nin son döneminde kitleler halinde göç etmesi ve devletin ekonomik sıkıntılar içinde olması göçmenlerin barınması açısından sorun teşkil etmekteydi. Göçmenlerin iskânına dair Tazminat döneminde başlayan süreç Cumhuriyetin ilk dönemlerinde 1934 tarihli 2510 sayılı **İskân Kanunu** ile göçmenlerin yerleştirilmesi amaçlanmıştır. I. Dünya Savaşı ve Osmanlı Devleti'nin durumu göz önüne alındığında kitlesel göçlerin iskân edilmesi zorlaşmaktaydı. Göçmenler için yapılan çalışmalar iskân ettirilme, arazi tahsisi ve meskenlerin krokisine kadar belirlenen yasa çalışmaları göçmenleri iskân etmede yetersiz kalıyordu. Göçmenler kendilerine tahsis edilen alanlarda devletten aldıkları yardımlar ile yeni köy ve yeni yerleşme alanları oluşturuyordu.

Göçmen yerleşmelerinin, kırsal kesimde geleneksel Anadolu köy dokusundan, kentlerde ise mahalle dokusundan kolaylıkla ayırt edilebilmesi, bu yerleşimlerin en belirgin ortak özellikleridir. Anadolu’da 19.yy ikinci yarısına kadar süregelen geleneksel dokunun organik görünüşüne karşın göçmen mahalleleri çok daha düzenli, geometrik bir görünüme sahiptirler. Bu yerleşmeler çıkartılan yönetmelikler doğrultusunda kamu eliyle yapılan bir plan tipine göre tümünün birden yapılması şeklinde gerçekleştirilmiştir (Özbay ve Balpınar, 1982).



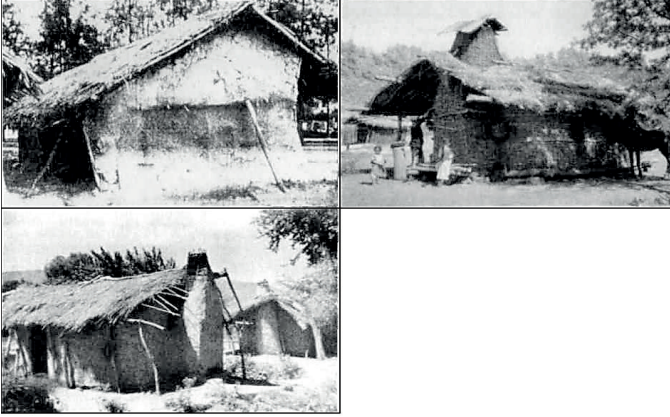
Şekil 1: 1916 Yılına Ait Talimatnameye Göre Yerleşim Tipolojileri (Dündar, 2020, Ökçün, 1983)

İskân yerleri tespit edilirken iklim şartlarının göçmenlere uygun olması, bataklık olmaması, akarsu civarında bulunması ana yollara, istasyon, iskele ve ormanlara yakın olması ve mümkün mertebe arızalı tepeler üzerinde kurulmasına dikkat edilmesi ve orman sahaları ile kurak bölgelere göçmen yerleştirilmemesi ilke olarak benimsenmiştir (Kodaman ve İpek, 2000:393).Muhacir iskân nizamnamesi gereği mevcut şehir, kasaba ve köylerde yerleştirilen göçmenler, yeni yeni mahalleler oluştururken iskâna elverişli boş arazilerde yerleştirilenler ise yeni köyler meydana getirmişlerdir. Yeni teşkil edilen köylerin bir kısmı göçmenler tarafından geldikleri yerlerdeki köylerinin plânları esas alınarak inşa edilmiştir. Neti-

ce itibarıyla, Kafkas ve Rumeli köy şekilleri Anadolu'ya taşınmıştır (Kodaman, İpek, 2000:410). Güney Marmara Bölümü'ne ormanlıktan geçimini sağlayan Kafkas göçmenlerinin yerleşmiş olduğu ormanlık alanlarda, orman alanlarının tahrip edildiği görülmektedir. Çünkü Kafkas köylerinin çoğunluğu geçimini hayvancılık ve ormancılık ile sürdürmektedir ( Fotoğraf.1.).

Göçmenlere ait evler, ya bizzat göçmenler tarafından veya devlet tarafından yaptırılmıştır. Necdet Tunçdilek'in (1967) tespitine göre, devlet tarafından yaptırılan meskenlerde bölge farklılıkları, göçmenlerin sosyal şartları dikkate alınmamıştır. Göçmenler ileriki yıllarda ihtiyaçlarına ve sosyal şartlarına göre bu evlerde değişiklikler yapmışlardır. Göçmenler tarafından inşa edilen meskenler şüphesiz kendi şartlarına daha uygundur. Kafkas göçmenleri yapı malzemesi olarak taş, kerpiç, saz ve ot kullanırken Romanya ve Kırım göçmenleri ise kerpiç, saz, toprak veya kiremit kullanmışlardır.

Devlet tarafından oluşturulan iskan yerleşim yerleri göçmenlerin özellikleri göz önüne alınarak yapılmıştır. Devlet iskân için yerleştiremediği veya yardımda bulunamadığı göçmenlere ise yerli halk yardım etmiştir. Bu göçmenler yerli halkın desteği ile geçici meskenler inşa etmiştir. Bunlardan en dikkat çekicisi ise kamış ile yapılmış küçük barakalar şeklindeki hug'lardır.

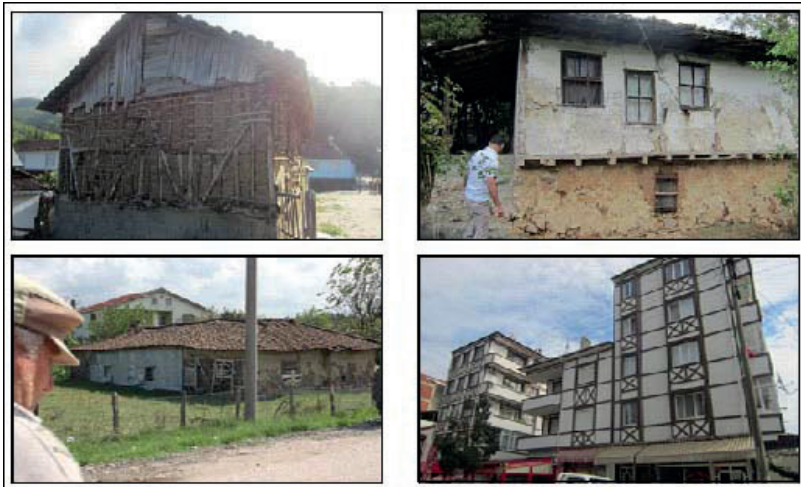


**Foto3:**Göçmenlerin İlk Meskenleri (Hug) (Cengizkan;2004). Balkan ve Kafkasya'dan göçler ile birlikte Anadolu'ya göç ettikten sonra, geçici iskân sürecinde, bir süre hug ve hazır baraka gibi

basit ve geçici konutlar inşa edilmiştir.



Foto 3’de görüldüğü gibi göçmenlerin ilk olarak geçici meskenler inşa ettiği ve bu meskenlerin de küçük bir oda şeklinde olduğu görülmektedir. Devlet veya halk yardımı ile evlerini inşa eden göçmenler mesken olarak daha kullanışlı ve kalıcı meskenler inşa etmişlerdir. Fakat inşa edilen bu meskenlerin yerini zamanla modern evler almıştır. Göçmenler ile yapılan mülakat (özellikle de inşaat ustaları ile) da evlerin ilk olarak nasıl inşa edildiği idi. Evlerin iki veya üç odalı olduğu, iki katlı meskenler ve alt kısmının taşlarla, üst katın ise kerpiç ve ahşap malzeme ile yapıldığını, çatı katının ise toprak ve kamış ile kaplandığını belirttiler (Fotoğraf 3). Göçmenlerin yeni yerleşim alanları Muhacir Mahallerini meydana getirmiştir. Muhacir Mahalleleri şeklinde adlandırma Balkan ve Kafkaslardan gelen göçmenlerin o dönemde muhacir olarak adlandırılması ile ilintilidir. Göçmen toplumları yerleştiği alanlar ile özdeşleşmiş ve kendilerine özgü isimler ile farklı mekânlar ve meskenler inşa etmişlerdir. Kültürel bellek ve yer kimliği, mekânın göçmenlerin yaşam biçimlerine göre yeniden şekillendirilmesi üzerinde etkili olmuştur. Çünkü göçmenler hem yaşam biçimlerini hem de iktisadi yaşam biçimlerini hedef bölgede sürdürme olanağına sahip olmaları, mekânın değişim ve dönüşümünü daha kolay getirmiştir.



**Foto 4:** Göçmen meskenlerin ilk yerleşim yerlerinde inşaat malzemesi olarak ahşap ve kerpicin kullanımıyla inşa ettikleri meskenlerin zamanla betonarme evlere dönüşmesi

Fotoğraf 4'te de görüldüğü gibi kerpiç ve betonarme evlerin yan yana olduğu görülmektedir. Kerpiç evin tek katlı ve etrafının toprak ile sıvandığı ve **çatisi** sonradan kiremit ile yapılan eski bir kerpiç mesken özelliği göstermektedir. Şimdi bu eski kerpiç meskenler ya ambar ya da ahır olarak kullanılmaktadır. Kentlere göç eden göçmenler modern betonarme evlere yerleşmişlerdir.

Yalova göçmen meskenleri olarak da ifade edilen Yalova'daki evler 1985 ve sonrasında yaşanan göçler sonucu oluşturulmuş modern binalar özelliği göstermektedir. Apartmanların dış cepheleri aynı renklerle boyanmış ve göçmen mahallesi olarak isimlendirilmiştir. Şehir içinde farklı bir yapı ortaya çıkmıştır.

### **Arazi Kullanımındaki Dönüşümler**

Coğrafya, doğal çevre ile insan arasındaki ilişkileri belirleyen ve bu ilişkileri neden-sonuç ilişkisi ile ortaya koyan bir bilim dalıdır. Doğal ortam ve insanlar arasındaki ilişki karşılıklı etkileşime dayalıdır. Beşeri faktörler doğal çevreden etkilenirken aynı zamanda doğal çevreyi etkilemektedirler. Bu etkileşim mekânın ve insan arasında ilişki olarak meydana gelen değişimler sonucunda mekânın nasıl kullanılacağı yani arazi kullanım şekilleri olarak karşımıza çıkmaktadır. Mekân, kıtalar ve bölgeler arasında farklı özellik gösterdiği için kullanım şekli de dünyada farklı şekillerde ortaya çıkmaktadır. Türkiye bu anlamda farklı yer şekillerine sahip olmasından dolayı arazi kullanımı daha zengin hale gelmektedir. Bu kadar zengin çeşitliliğe sahip olan Türkiye'de arazi kullanımı üzerinde insanların doğrudan etkileri söz konusu olmaktadır. Çünkü insanlar bulunduğu mekânı kendine özgü yaşanabilir bir dönüşüm şeklinde kendi yaşamına uygun alanlar haline getirebilmektedir.

18. yüzyılda başlayan ve 19. yüzyılda azami düzeye ulaşan Kafkasya, Kırım ve Balkan memleketlerinden gelen göçmenler devlete ait topraklara yerleştirilmekte idi. Büyük bir intizamsızlık ve plansızlıkla da olsa yıllar geçtikçe devlete ait topraklar üzerinde bu şekilde de yeni köyler doğuyor ve bu boş sahalarda da tarıma açılıyordu. 19. yüzyılın belki de en karakteristik tarafı geçen yüzyıllara nazaran dağlık sahalara çekilmiş obaların yeniden alt zona inmesi ve bu zon üzerinde yerleşmeye başlamasıdır. Böylece bir taraftan bölgenin eski sakinleri tarafından bugünkü köylerin temelleri atılırken, Balkanlardan gelen göçmenlerin yeni köyler kurarak yerleşik düzene girmeleri yine bu devrede

oluyordu (Tunçdilek, 1986:138). Balkanlar'da doğan iş-güç sahibi olan ve hayatlarının büyük bir kısmını burada geçiren insanlar göç ettikleri yerlerden pulluk, yaylı arabalar ve patates gibi ürünleri ve yeni ekim yöntemlerini de beraberlerinde getirerek Osmanlı Devleti'ndeki ekonomik etkinliği harekete geçirmişler ve Anadolu tarımına büyük katkıda bulunmuşlardır.” (akt. Taş, 2017:346)



**Foto 5:**Balkanlardan göç eden insanların tarımsal faaliyetlerde kullandıkları hayvanlar ile göç etmesi (fotoğraflar Bursa Göç Tarihi Müzesi'nden alınmıştır)

**Kaynak:**(Akt. Taş, 2017:347)

Balkan, Kafkas ve Kırım'dan gelen göçmenlerin, Güney Marmara'dan göç edenlere nazaran toprağa ve ormana dayalı mesleklere sahiplerdi. Güney Marmara'dan göç eden göçmenler ise, tüccar, doktor, mühendis ve zirai vs. gibi meslek dallarına sahiplerdi. Bundan dolayı Güney Marmara'ya yerleşen göçmenlerin arazi üzerindeki değişimi daha fazla olacaktı. Bu değişimler ya yerli halk ile uyuşma ile dönüşüm ya da Balkanlara özgü kültürel ve sosyal değerlerin taşınması ile gerçekleşti.

Balkanlardan ve Kafkaslardan gelen Göçmenlerin %90'ını çiftçi kesimi oluşturuyordu. Bu da nüfus dağılımının kırsal alanlarda daha fazla artmasına yol açmıştır. Kırsal alanlarda bir anda nüfus iki katına çıkmıştır. Kırsal alanlara yerleşen Göçmenler, Balkanlardan ve Kafkaslardan uğraştığı tarım ürünlerini yerleştiği iskân alanlarında sürdürmüşlerdir. Bunun en güzel örneği Bursa'dır. Bursa'da göç öncesi yapılan en önemli tarımsal faaliyetlerin başında zeytincilik gelmekteydi. Göçmenlerin Bursa iline yerleşmesinden sonra 41 tane zeytin fabrikası sayısı olan Bursa'da fabrika sayısı 15-16'ya düşmüştür. Zeytin faaliyetinin yerini ise tütüncülük almıştır. Çünkü Balkanlarda Göçmenlerin büyük kısmı tütüncülük faaliyetleri ile uğraşmıştır.

### ***İktisadi Faaliyetlerde Dönüşümler***

Osmanlı Devleti 19. ve 20. yy. 'da, Osmanlı-Rus, Balkan Savaşları ve I. Dünya Savaşı'nın yarattığı olumsuz etkiler altında kalmıştır. Bu savaşlar ekonomik, sosyal, siyasal vs. her alanda olumsuz sonuçlar doğurmuştur. Milyonlarca insan hayatını kaybetmiş ve bir o kadar kişi de göç etmeye mecbur bırakılmıştır. Balkanlarda, Kafkasya ve Kıbrıs'tan Müslüman ve Müslüman Türkler göç etmeye zorlanmış ve hatta vahşice katledilmişlerdir. Osmanlı siyasi, ekonomik ve toplumsal ***açından oldukça zor durumdaydı. Göçmenlere belirli yardımlar devlet*** ve halk tarafından yapılıyordu. Devletin yardımının yanı sıra yerli insanlar da göçmenlere destek oluyordu.

Osmanlı Devleti'nde sanayi, ticaret, finans büyük oranda Hristiyanların yani Rum ve Ermenilerin elinde idi. 1923 yılında yapılan nüfus mübadelesi sonucu Osmanlı girişimci sınıfı olan Rumlar ve Ermenileri kaybetmiştir. Osmanlı Devleti'nden göç eden Rum ve Ermeniler ticaret sınıfını oluşturuyorken gelen göçmenler ise daha çok kırsal kesimden olan halk tebaası idi. Gelen mübadiller, değişik toplumsal katmanlara mensuptular. Kentli, kasabalı ve köylü göçmen grupları içerisinde çiftçi, memur, zanaatkar tüccar, işçi, doktor, polis, postacı, öğretmen, terzi, saraç, oduncu, şoför, fırıncı, marangoz, kayıkçı, kunduracı gibi değişik meslek mensupları bulunuyordu. Yine de gelenlerin büyük çoğunluğu kırsal kesimden idi. Bu yüzden bu nüfus değişiminin iki toplum üzerindeki etkisi sayısal ağırlıkları sebebiyle değil, Türkiye'ye gelen mübadillerin niteliği arasında da fark olduğu için orantılı değildi (BCA, 76.31.21; Ladas, 1932: 442; TBMMZC, 1979:59; Pentzopolus, 1962:102).

On bir milyonluk Türkiye nüfusundan yaklaşık 1.200.000 kişilik bir kitlenin ayrılması Türkiye iktisadının bütün sektörlerinde önemli üretim düşmesine ve iktisadî açıklara neden olmuştur. Osmanlı Devleti'nin tanınmış bazı sanayi kuruluşları mübadeleden sonra gerileme işaretleri vermeye başlamıştı. Bu sanayi kuruluşları, incir paketleme sanayi, zeytinyağı sanayi olarak sıralanabilir. Çünkü Osmanlı Devleti'nin dış ticaret faaliyetlerinin büyük çoğunluğu da Rumların elindeydi. Rumların ayrılmasıyla dış ticaret en düşük düzeyde seyretmişti. Ayrıca kentli Rum nüfustan Yunanistan'a gidenlerle beraber berberlik, terzilik, kunduracılık, manifaturacılık, halıcılık, ipekçilik gibi iktisadın en önemli dallarında bir boşluk ortaya çıkmıştı.

**Örneğin;** *Mudanya ve Tirilye*'den giden Rumlar zeytin, üzüm ve sebze tarımıyla ve şarap, rakı üretimi yaptıkları, balıkçılık ve dokumacılıkla uğraşmaktaydılar. Gelen mübadiller de iskân edildikleri Mudanya ve Tirilye'de bu tarımsal faaliyetleri sürdürdüler. Bölgedeki zeytin ağaçlarının günümüzdeki varlığı bunu desteklemektedir. Ne var ki bu sürekliliğe karşın yine Tirilye ve Mudanya'da ipek ve kumaş üretiminde dikkate değer bir düşüş yaşanmıştı. Ayrıca, mübadele sonrası ilerleyen yıllarda dutçuluk ve ipek böcekçiliğinin üretimi tercih edilmeyen bir sektör olmuş ve bunlar zamanla terk edilmişti. İpek böcekçiliği ve dutluklardan kalan yerler bir kısım meyve sebze ekimi ve çoğunlukla da zeytinlik olarak kullanılmıştır (Karakoç, 2009:64).

Türk hükümeti mübadilleri biran önce üretici duruma getirmek için onlara tarım aletleri, tohum ve diğer araç gereçleri dağıtarak iktisadî yapı ile bütünleştirmeye çalıştı. Böylece, Türkiye'ye gelen mübadiller de tütün gibi iktisadî becerilerini de Türkiye'ye aktarmışlardır (BCA, 18.82.12).

## SONUÇ

Göçün en acılı sayfaları, zorla yerinden edilmişlerin hikâyelerinin anlatıldığı sayfalardır. Anadolu'ya yapılan göçlerin tamamına yakını zorla yerinden edilen nüfus oluşturur. Balkan ve Kafkas göçmenleri yerinden, yurdundan ve bağlı bulunduğu kültürel ve ekonomik değerlerinden ayrılarak yeni yaşam alanlarına yerleşmek zorunda kalmışlardır. Yeni yerleşim alanlarına yerleşen göçmenler, (özellikle de Güney Marmara Bölümü'ne)ekonomik, sosyal ve kültürel anlamda yerleştiği alanlarda ***ön plana çıkacak ve bölge de bütünlük içinde farklılık meydana getiren muhacir yerleşim alanları oluşturmuşlardır.*** Göçmen yerleşim alanları, Güney Marmara Bölümü'nün tamamına yayılacak kadar geniş bir kronoloji oluşturmuştur. Zorla yerinden edilmişler tarafından Güney Marmara'nın yeni yerleşim yeri olarak tercih edilmesinde coğrafi yakınlık ilkesi, zorunlu iskânın yanında tarihi, kültürel kodlar ve erişilebilirlik büyük oranda belirleyicidir. Bununla birlikte muhacirler “geri dönememiş,” ama Balkanları hatırlatacak her türlü fiziki ve kültürel donatı Güney Marmara'ya taşınmıştır. Hızlı kentleşme öncesi dönemde, Güney Marmara'da Yeni Balkan, Alloktan Balkan yerleşim birimleri oluşmuştur.

Gerek Balkanlar gerekse de Kafkaslardan kaybedilen topraklardan Anadolu'ya gelen göçmenler, göç ile başlayan süreç ve sonrasında iskânlar-

da çeşitli sıkıntılarla karşılaşmışlardır. Yerleşim yerinin belirlenmesi, arazi tahsisi, çeşitli hastalıkların ortaya çıkması vs. gibi zorluklara göçmenler maruz kalmışlardır. Zamanla yerleşim yeri tahsisin yapılması göçmenlere yaşam alanı sağlamış ve sonradan gelen göçmenlerin net-work ağları kurarak belirli alanlarda toplanmalarına neden olmuştur. Güney Marmara Bölümü bu örneğe en uygun alan olarak, Balkan ve Kafkas göçmenlerin bir arada yaşadığı alan olması, göç yerleşim alanı olarak tercih edilmesinin nedenini ortaya koymaktadır. Göçmenlerin Güney Marmara Bölümü'ne yerleşim sonrası demografik, ekonomik ve içtimai yapısına da büyük etkilerde bulunmuşlardır. Bu etkiler farklı ekonomik iş alanlarına sahip olan göçmenler esnaf, ormancı, inşaatçı ve çiftçi ve diğer zanaat alanlarında ki birikimlerini geldikleri hedef bölgeye taşıyarak farklı ekonomik istihdam alanları oluşturmuşlardır.

Göçmenlerin, Güney Marmara Bölümü'ne yerleşmesi, mekânsal örüntünün değişmesinde beraberinde getirmiştir. Bu mekânsal örüntünün değişiminde rol oynayan mekânsal hafızanın taşınması sonucunda yeni kültürel alanların oluşması, farklı mimari tarzların ve arazi kullanımının ortaya çıktığı görülmektedir. Bu farklılıkları göçmen toplumları kendilerine özgü yaşam tarzları, kültürel etkinlikleri ile geleceğe taşımıştır. Kuşaklar arası bu zayıflasa da günümüzde de hala Balkan ve Kafkas izleri Güney Marmara Bölümü'nde net bir şekilde görülmektedir.

Göç sadece fiziki mekân değişme değil aynı zamanda kültürel değerlerin ve birikiminde taşınmasıdır. Göçmenlerin bu göç harekâtı sonucunda yapmış olduğu etkiler coğrafyanın tam kendisidir. Bu makalenin yazılmasında coğrafi mekân dönüşümde büyük rol oynayan göçmenlerin, mekânsal dönüşüm olarak ortaya koydukları değişim ve dönüşümlerdir. Göç sadece insanların farklı mekânlar arası yer değiştirme olayı değil aynı zaman da yıllarca biriktirilmiş değerlerin de yer değiştirmesi, taşınması ve yeni yerleşim alanlarında uygulanması sebebi ile mekân-insan arasındaki etkileşim açısından da büyük önem taşımaktadır.

Göçmenlerle birlikte taşınan değerler sonucunda yeni ve farklı yerleşim alanları ve mimari yapı ortaya çıkmakta, bu da göçün coğrafi mekânı ne denli etkilediğini ortaya koymaktadır. Çünkü o günün şartları göz önüne alındığında milyonlarca insanın Anadolu'ya göç etmesi nüfus artışına ve göçmenler için

yeni yerleşim alanlarının ortaya çıkmasına ve bu alanların göçmenler tarafından dönüşümüne neden olmuştur.

## **KAYNAKÇA**

Ağanoğlu, H. Y., (2013). Osmanlı'dan Cumhuriyet'e Balkanlar'ın Makûs Talihi Göç, İz Yayıncılık bs.8 İstanbul.

Akdemir, İ., O., (2018). Göç ve Göçlerle İlgili Sorunlar, İçinde: Akengin, H., Dölek, İ., (Editör), Günümüz Dünya Sorunları, Pegem Akademi.

Akyıldız, E., İ., (2016). Göç Teorilerinin Karşılaştırmalı Analizi, Uludağ Journal of Economy and Society / B.U.Ü. İktisadi ve İdari Bilimler Fakültesi Dergisi.

Andrews, P.A. (1989). Ethnic Groups in the Republic of Turkey, Wiesbaden: Dr.Ludwig Reichert Verlag.

Arslan, A., (2018). Mevsimlik Tarım İşçisi Kadınların Kentsel Mekânda Ve Tarladaki Gündelik Yaşam Deneyimleri Şanlıurfa Örneğinde Bir İnceleme, Yüksek Lisans Bitirme Tezi.

Arı, K. (1991). "Cumhuriyet Döneminin İlk Yıllarında Türkiye'de Mübadele, İmar, İskân İşleri, Mustafa Necati Sempozyumu" Mustafa Necati Sempozyumu, 9-11 Mayıs Kastamonu.

Arıncı, K., (2011), Türkiye'nin Kıyı Bölgeleri, Erzurum Bağlam Yayıncılık Ankara.

Barut, I. (2018). Osmanlı Dönemi'nde Gerçekleşen Göçlerin Kurumsallaşma Ve Göç Politikaları Üzerindeki Etkileri. Sosyal Politika Çalışmaları Dergisi.

Cengizkan, A., (2004). "Mübadele Konut ve Yerleşimleri", Arkadaş Yayınevi, Ankara.

Çaçan, B., (2017). Osmanlı Gazeteleri ve Dergileri Işığında Balkan Göçleri, İçinde: (Köse, Ö., Geçmişten Günümüze Göç I.

Çetinaslan, Mustafa (2013), "İnegöl Kavaklaraltı Mezarlığı'ndaki Muhacirlere Ait Mezar

Taşları", Cilt 2,, Sayı 6/Volume 2, s.158-197.

Doğanay, F., (2021). Türkiye'ye Göçmen Olarak Gelenlerin Yerleşimi, 16.Ağustos<http://www.balgoc.org.tr/gocmenyerlesim.html>

Dündar, F., 2000, "Balkan Savaşı Sonrasında Kurulmaya Çalışan Muhacir Köyleri", Toplumsal Tarih Yayınları

Ergin, A., (2010). Kafkasya: Bir Etno-Kültürel Tarih Çözümlemesi. Odü Sosyal Bilimler Araştırmaları Dergisi Issn: 1309-9302 Cilt: 1 Sayı: 2.

Geray, C. (1962). İkinci İmar Kongresi. Ankara Üniversitesi SBF Dergisi, 17 (01) ,

Goularas Bayındır G. (2012) "1923 Türk-Yunan nüfus mübadelesi ve günümüzde mübadil kimlik ve kültürlerinin yaşatılması," Alternatif Politika, Cilt. 4, Sayı. 2, 129-146, Temmuz 2012.

Göker, G. (2015). Göç kimlik aidiyet: Kültürlerarası iletişim açısından İsveçli Türkler. Literatürk Academia.

H. Yıldırım, Ağanoglu, Y. H., (2001). Osmanlı'dan Cumhuriyet'e Balkanların Makûs Talihi Göç, Kum Saati Yayınları.

Halaçoğlu, A. (2018), Balkanlar'dan Anadolu'ya Yönelik Göçler: 10.Ekim.2021, <https://www.altayli.net/balkanlardan-anadoluya-yonelik-gocler.html>

Hatipler, M., (2018). Cumhuriyet Dönemi Balkan Göçlerinin Sosyal Politikalar İle İlişkileri, Trakya Üniversitesi Sosyal Bilimler Dergisi Aralık 2018 Cilt 20 Sayı 2 (423-445).

Hazan, C., J., (2015), Geçmişten Geleceğe Zorunlu Göç: Mülteciler ve Ülke İçinde Yerinden Edilmiş Kişiler, İçinde: Öner-Ihlamur, G., S., Şirin Öner, A., N., (Der.) Küreselleşme Çağında Göç: Kavramlar, Tartışmalar. İletişim Yayınları, 2015.

Işık, A., (2014). Kafkas Göçleri: Savaş ve Sürgün (Alıntı), (kişisel bloğu, Posted: 07.07.2014).

İlhan, M. M., Albayrak, O., Çelik, K., & Çakmakoğlu, S. (2019). Göç ve Kültürel Etkileşim.

İpek, N., (1996), " Göçmen Köylerine Dair" , Tarih ve Toplum, S.156, s.15-21, Ankara.



J. McCarthy., (1998). Ölüm ve Sürgün, (Çev: Bilge Umar), İnkılap Yayınevi, İstanbul.

Kale, B., (2015). Zorunlu Göçün 19. Yüzyılda Osmanlı İmparatorluğu Üzerindeki Etkileri, Türkiye'nin Göç Tarihi, 14. Yüzyıldan 21. Yüzyıla Türkiye'ye Göçler, (Derleyenler: M. Murat Erdoğan, Ayhan Kaya) İstanbul Bilgi Üniversitesi Yayınları.

Karakoç, F., D., (2009) Mudanya'nın Akdenizli Konukları: Giritliler, Mudanya, Mudanya Belediyesi.

Kaya, M., (2013), Balkan Savaşları Sırasında Anadolu'ya Göçler ve Karşılaşılan Sorunlar, History Studies, Niğde.

Kocacık, F., (1980), "Balkanlar'dan Anadolu'ya Yönelik Göçler", Osmanlı Araştırmaları, s.139-190, İstanbul.

Koçak, Y., Terzi, E. (2012). Türkiye'de Göç Olgusu, Göç Edenlerin Kentlere Olan Etkileri Ve Çözüm Önerileri. Kafkas Üniversitesi, İktisadi ve İdari Bilimler Fakültesi Dergisi.

Kodaman, B., İpek, N., (2000). Balkanlar. Girit ve Kafkaslarda Anadolu'ya Yönelik Göçler ve Göçmen İskan Birimlerinin Kuruluşu (1878-1912).

Korkmaz, N., & Öztürk, A. (2017). Bulgaristan Türklerinin Göç Süreci Ve Göçmenlerin Türkiye'deki İskân Ve İş Gücüne Dayalı Entegrasyonu. Bölgesel Araştırmalar Dergisi.

Lee, E. S., (1966). A Theory of Migration, Demography, Vol. 3, No. 1. (1966).

Lefebvre, H. (2014). Mekânın Üretimi, (Çev. I. Ergüden), Sel Yayıncılık, 2. Baskı, İstanbul.

İpek, N., (1994). Rumeli'den Anadolu'ya Türk Göçleri, Türk Tarih Kurumu Yayınları, Ankara.

Oğuz, A., (2019). "Osmanlı Devletinin Son Döneminde Anadolu'ya Gelen Muhacirler ve Muhacirlerin Göç Ettiği Bazı Şehirlerdeki İskân Politikaları". *OPUS Uluslararası Toplum Araştırmaları Dergisi*.

Oruç, Z. (2009). Düünden Bugüne Balkan Türklüğü: Bir Analiz Denemesi. Journal of Azerbaijani Studies.

Ökçün A.G., 1983, "İkinci Meşrutiyet Döneminde Yeni Köylerin Kurulması ve Köylerde Çevre Sağlığına İlişkin Tüzel Düzenlemeler", A.Ü Siyasal Bilgiler Fakültesi Yayını, Ankara.

Özbay, F., Balpınar, H. , (1982),Türkiye'ye Yapılan Göçler ve Göçmen Olayı Üzerine Araştırma, Öğrenci Çalışması, ODTÜ, Mimarlık Fakültesi, Ankara.

Perruchoud, R., Redpath-Cross, J. (Eds.). (2011). Glossary on migration. International Organization for Migration. Erişim Tarihi: Eylül 05, 2021.

Pentzopolus, D., (1962), The Balkan Exchange of Minorities and its Impact Upon Greece, Paris.

Ravenstein, E. G. (1885). The laws of migration. Journal of the statistical society of London.

Şahin, N. (2006). XIX. Yüzyıl Sonrasında Anadolu'ya Yapılan Göç Hareketleri ve Anadolu Coğrafyasındaki Sosyo-Kültürel Etkileri.

Taş, H., (2017). Balkan Göçmenlerinin Bursa'daki Mezar Taşları, Türk Dünyası, Dil ve Edebiyat Dergisi/TURKISH WORLD, Journal of Language and Literature Issue.

Tepekaya, M., (2006). 19. Yüzyılın İkinci Yarısında Kırım Ve Kafkasya'dan Göç Hareketleri Ve Saruhan (Manisa) Sancağı'na Göçler, Türk Dünyası İncelemeleri Dergisi / Journal of Turkish World Studies, Cilt: VI, Sayı 2, İzmir.

Tolun- Denker, B. (1977). Yerleşme Coğrafyası-Kır Yerleşmeleri. İstanbul: İstanbul Üniv. Yay. No: 2275, Coğrafya Enst. Yay. No: 93.

Toros, A. (2008). Sorunlu Bölgelerde Göç, Global Strateji Enstitüsü, Ankara.

Tunçdilek N., (1967), "Türkiye İskân Coğrafyası Kır İskânı" İst. Üniv. Coğ. Enst. Yay. S.49, İstanbul.

Tunçdilek, N., (1986), Türkiye'de Yerleşmenin Evrimi, İstanbul Üniv. Deniz Bilimleri ve Coğrafya Enstitüsü Yayınları, No:4, İstanbul.

Tümtaş, M. S., Ergun, C. (2016). Göçün Toplumsal Ve Mekânsal Yapı Üzerindeki Etkileri. *Suleyman Demirel University Journal of Faculty of Economics & Administrative Sciences*, 21(4).

Türk Dil Kurumu Sözlüğü, 25.Ağustos.2021. <http://www.tdk.gov.tr/>

Yapıcı, H., (2012). 93 Harbi Sonrasında Yaşanan Göçler ve Neticeleri, Sosyal Bilimler Araştırmaları Dergisi.

Yıldırım, S., (2012). Balkan Savaşları ve Sonrasındaki Göçlerin Türkiye Nüfusuna Etkileri, CTAD, Yıl 8, Sayı 16.

Zapata-Barrero, R., Yalaz, E. (2019). Avrupa Göç Çalışmalarında Nitel Araştırmalar, GAR kitaplık GAR (Göç Araştırmaları Derneği) Kitap Serisi.

Zelengora, G. (2014). Balkan Savaşı-Kitlesele Ölüm ve Etnik Temizlik. *Bellekten*, 78(281), 315-342.

BCA, FON KODU: 272.00.14.

