



# Aydın, Karpuzlu, Alında Antik Kentinde Tarihi Çevrenin Korunması Çalışmalarında Arkeojeofizik Çalışmaları

Fethi Ahmet Yüksel<sup>1\*</sup>, Murat Çekilmez<sup>2</sup>

<sup>1\*</sup> İstanbul Üniversitesi-Cerrahpaşa, Mühendislik Fakültesi, Jeofizik Mühendisliği Bölümü, İstanbul, Turkey, (ORCID: 0000-0003-2207-1902), [fayuksel@iuc.edu.tr](mailto:fayuksel@iuc.edu.tr)

<sup>2</sup> Adnan Menderes Üniversitesi, Fen-Edebiyat Fakültesi, Arkeoloji Böl., Aydın, Turkey, (ORCID: 0000-0002-5922-2973), [mcekilmez@gmail.com](mailto:mcekilmez@gmail.com)

(İlk Geliş Tarihi 7 Ekim 2021 ve Kabul Tarihi 20 Aralık 2021)

(DOI: 10.31590/ejosat.1006044)

**ATIF/REFERENCE:** Yüksel, F. A. & Çekilmez, M. (2021). Aydın, Karpuzlu, Alında Antik Kentinde Tarihi Çevrenin Korunması Çalışmalarında Arkeojeofizik Çalışmaları. *European Journal of Science and Technology*, (31), 454-460.

## Öz

Alında antik kenti, Aydın ili, Karpuzlu (Demircidere) ilçesi sınırları içerisinde yer almaktadır. Alında Antik Kenti iki yüksek ve eğimli tepe üzerinde çok güçlü ve dayanıklı bir savunma sistemiyle çevrili olarak konumlanmıştır. Kent M.Ö. İkinci Binyıldan itibaren döneminin önemli bir ticari ve askeri merkezi olmuştur. Alında da ilk defa 2020 yılı Alında arkeolojik yüzey araştırmalarında, kent merkezinde yer alan tüm arkeolojik kültür varlıklarının yerinde korunması esasına uygun olarak, yeraltı ve yerüstündeki taşınır ve taşınmaz arkeolojik varlıkların, belgelenmesi amacıyla kültürel mirasın korunma durumları ve geleceğe aktarılması çalışmalarına başlanılmıştır. Bu amaçla yüzey araştırmaları ve arkeojeofizik çalışmalar yapılmıştır. Aydın İli, Karpuzlu İlçesi, Asar-1 Antika Mevkii, 2064 Parselde yer alan Alında Antik Kentinde akropolis üzerinde belirlenen üç bölgede, Akropol, Sarnıç alanı ve Gömülü Yapı alanında ve Çökmüş Gömülü yapı alanında, Jeoradar (Yerradarı-GPR) ölçümleri yapılmıştır. Araştırma alanında mimari yapı temeli görünümlü geometrik form veren yüksek genlikli anomaliler görüntülenmiştir. Yapılması planlanan arkeolojik kazılarla bu yüksek genlikli anomalilerin lokasyonları kontrol edilerek, Alında Antik Kentinde tarihi çevrenin korunması çalışmalarında önemli katkılar sağlanır.

**Anahtar Kelimeler:** Arkeojeofizik, GPR, Aydın-Alında.

## Archeogeophysical Studies in the Preservation of the Historical Environment in the Ancient City of Aydın, Karpuzlu, Alında

### Abstract

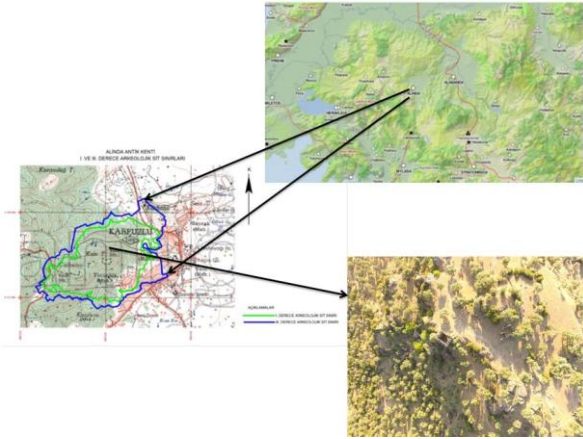
Located in Aydın Province, Karpuzlu District, Asar-1 Antika Mevkii, Plot 2064 Alında ancient city is located within the borders of Karpuzlu (Demircidere) district of Aydın province. Alında Ancient City is located on two high and sloping hills surrounded by a very strong and durable defense system. The city has been an important commercial and military center of its period since the Second Millennium BC. In Alında, for the first time in 2020, in the archaeological surveys in Alında, in accordance with the principle of on-site preservation of all archaeological cultural assets in the city center, studies on the preservation status of cultural heritage and its transfer to the future were started in order to document the movable and immovable archaeological assets underground and aboveground. For this purpose, surface surveys and archeogeophysical studies were carried out. Georadar (Gerradar-GPR) measurements were made in the three areas determined on the acropolis in Alında Ancient City, in the Acropolis, Cistern area and Buried Structure area and in the Collapsed Buried Structure area. In the research area, high amplitude anomalies giving geometrical form with the appearance of architectural structure were observed. By controlling the locations of these high amplitude anomalies with the planned archaeological excavations, significant contributions are made to the preservation of the historical environment in the ancient city of Alında.

**Keywords:** Archaeogeophysics, GPR, Aydın-Alında.

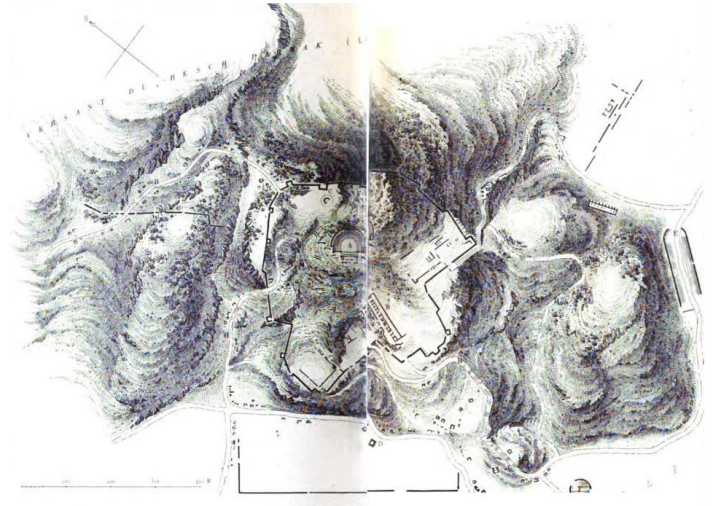
\* Corresponding Author: [fayuksel@iuc.edu.tr](mailto:fayuksel@iuc.edu.tr)

## 1. Giriş

Alinda antik kenti, Aydın ili, Karpuzlu (Demircidere) ilçesi sınırları içerisinde yer almaktadır. Aydın il merkezinin 56 km güneyinde yer alan Karpuzlu ilçesinin batısı dağlık olup, doğu, güney ve kuzeyinde ise Karpuzlu Ovası yer almaktadır. Alinda Antik Kenti ise doğusunda Kale Tepe, güneyinde Kireçlik Tepe, kuzeyinde Maldanlık Tepe ve batısındaki Çiçekli Tepe arasındaki iki yüksek ve eğimli tepede üzerinde yer almaktadır<sup>2</sup>. Antik Dönem’de Kuzey Karia Bölgesi sınırları içinde yer alan Alinda kentinin<sup>3</sup> batısında Latmos Körfezi ve Beşparmak Dağları, Herakleia, Ioniapolis ve Naxia kentleri, kuzeyinde Tralleis, kuzeybatısında Amyzon, Thasthara ve Parparia, doğusunda Alabanda ile güneyinde Mylasa kenti ve Labraunda Kutsal Alanı yer alır (**Resim 1**). Kent batısındaki yüksek ve engebeli dağlık alanı ile kuzey, güney ve doğusuna hakim stratejik bir alanda, çok güçlü ve dayanıklı bir savunma sistemiyle çevrili olarak, konumlanmıştır (**Resim 2**). İ.Ö. II. Binyıldan itibaren kent döneminin önemli bir ticari ve askeri merkezidir.



Resim 1. Alinda antik kenti, Aydın ili, Karpuzlu (Demircidere) ilçesi yer bulduru haritası.



Resim 2. Alinda antik kenti topografik haritası (Waddington- Le Bas 1847-1877).

İlk defa 2020 yılı Alinda arkeolojik yüzey araştırmalarında, kent merkezinde yer alan tüm arkeolojik kültür varlıklarının yerinde korunması esasına uygun olarak, yeraltı ve yerüstündeki taşınır ve taşınmaz arkeolojik varlıkların, belgelenmesi amacıyla kültürel mirasın korunma durumları ve geleceğe aktarılması çalışmalarına başlanmıştır. Arkeolojik kazı, yüzey ve arkeojeofizik araştırmalarında yapılacak en önemli çalışmalardan biri de hiç şüphesiz yeni elde edilen bulguların yayınlanarak bilim dünyasının ilgisine sunulmasıdır (**Resim 3**).



Resim 3. Alinda antik kenti, Aydın ili, Karpuzlu (Demircidere) ilçesi Jeofizik (GPR) ölçüm bölgeleri.

<sup>2</sup> Alinda kentinin konumu ve çevresindeki yerleşimler için ayrıca bkz. Konecny – Ruggendorfer 2014, 709 vd.

<sup>3</sup> T.C. Kültür ve Turizm Bakanlığı, Kültür Varlıkları ve Müzeler Genel Müdürlüğü’nün 26.06.2020 tarih ve [161.01.03]-E.445345 sayılı yazısına ekli 26.06.2020 tarih ve 161.01-444094 sayılı izin belgesiyle birlikte ..... başkanlığında “Alinda Antik Kenti ve Çevresi Yüzey Araştırması’na” (Proje Numarası- YA010902-2020) başlanmıştır. Alinda Antik Kenti ve Çevresi Yüzey Araştırması, Aydın Adnan Menderes Üniversitesi, Bilimsel Araştırma Projeleri Birimi tarafından “Aydın ili, Karpuzlu İlçesi, Alinda Antik Kenti Arkeolojik Araştırmaları I” adlı güdümlü proje ile desteklenmektedir. Alinda antik kenti ve çevresi arkeolojik yüzey araştırmaları, T.C. Kültür ve Turizm Bakanlığı, Atatürk Kültür Dil ve Tarih Yüksek Kurumu, Türk Tarih Kurumu tarafından 2020 yılından itibaren desteklenmektedir.

## 2. Materyal ve Metot

### 2.1. Arkeolojik Çalışmalar

C. Fellows, 1841 yılındaki eserinde Alinda antik kentindeki bronz sikkeler, yapılar ve kalıntılardan bahseder<sup>4</sup>. T. E. Mionnet, 1837 kitabında Alinda yazıtlarından bahsetmektedir<sup>5</sup>. P. Le Bas’ın 1844 yılının Mart ayında Alinda’yı ziyaret etmiştir<sup>6</sup>. Küçük Asya üzerine araştırmalar yürüten V. L. Saint-Martin, 1852 yılında basılan kitabında Pococke’nin 1745 yılında

<sup>4</sup> Fellows 1841, 60 - 64.

<sup>5</sup> Mionnet 1837, 20, 132.

<sup>6</sup> Le Bas 1844, 532-533. Ayrıca bkz. Reinach 1888, 46.

Alinda'ya gerçekleştirdiği seyahati değerlendirir ve Karpuzlu Çayı'nın bulunduğu vadide yer aldığını söylemektedir<sup>7,8</sup>. P. Trémaux Kiepert'in haritasından yararlanarak Alinda antik kentinde ve çevresinde, ilk olarak tiyatroyu daha sonra kraliçe Ada ve diğer ünlü kişilerin kaldığını düşündüğü saray kalıntılarını tanımlayan, araştırmalar yapmıştır<sup>9</sup> (**Resim 4**).



Resim 4. Trémaux'un yayınında yer alan topografik kent planı (Trémaux 1865 – 1868, Alinda).

1888 yılında S. Reinach'ın katkılarıyla yayınlanan eserde, 1842 – 1844 yılları arasında Anadolu'da araştırmalar yürüten M. P. Le Bas'ın gözlemlerinden edinilen bilgiyle, kentin yapı ve kalıntıları tanımlamıştır. Nekropol alanını ve mezarları detaylı olarak ele almış ve tiyatronun çok iyi korunduğunu belirtmiştir<sup>10</sup>. P. J. Baudet, 1879 yılındaki eserinde Alinda ve çevresinde gördüklerini aktarmıştır<sup>11</sup>. 1888 yılında S. Reinach<sup>12</sup>, 1893 ve 1894 yıllarında W. R. Paton ve J. L. Myres, Alinda kentinin merkezinde bulunan agora, nekropol ve mezar tiplerinden bahsetmektedirler<sup>13</sup>. R. d'Aiglon 1881 yılında basılan eserinde Alinda'nın surları hakkında bilgiler yayınlamıştır<sup>14</sup>. E. Fabricius, 1889 baskılı eserinde agoranın detaylı bir planını eklemiştir<sup>15</sup>. 1942 yılında F. W. Walbank, Alinda'da bulunmuştur<sup>16</sup>. G. Bean, Karpuzlu'daki (Demircideresi) Alinda antik kentinin tepeler üzerinde yer aldığını, teraslar üzerinde yapılar olduğunu, kalıntılarının çok iyi korunduğunu ve o döneme kadar kazı yapılmadığını aktarmıştır<sup>17</sup>. Kent R. Chandler tarafından 1765 yılında ziyaret edilmiştir. M. Anabolu, 1963 yılında yaptığı teknik gezi sırasında gördüğü kalıntılar hakkında, kentte iki antik yolla ulaşıldığını belirtir ve bu yolun çevresinde çok sayıda

mezarın varlığından bahisle, detaylı bir değerlendirme yapmıştır<sup>18</sup>. S. Doruk 1987 yılında Alinda antik kentinin anıtsal boyutlardaki yapının, plan ve kesitleri ile mimari özellikleri, detaylı olarak ele alınmıştır<sup>19</sup>. V. Özkaya başkanlığında 1997 – 2001 yılları arasında, günümüze kadar herhangi bir sondaj ya da kazı çalışması yapılmayan kentte, yüzey araştırmaları yürütülmüştür<sup>20</sup>. P. Ruggendorfer başkanlığında 2007 - 2011 yılları arasında Alinda antik kenti arkeolojik yüzey araştırmalarında Alinda kentinin topografyası, genel planı, kent içi ve kent dışı yollar ile su sistemlerini, yukarı kent, aşağı kent ve tapınak alanını, agoranın kuzeyindeki alan ve doğusundaki kilise ile çevresini, su kemerleri ve sistemlerini, aşağı kentte yer alan tapınak ve çevresini, agora ile kuzeyindeki stadion ve sarnıç alanını, aşağı kentin kuzeyindeki yerleşim bölgesini, su sistemlerini, kentin kuzey batısında yeni saptanan nekropol alanını, Orta Mahalle'de yer alan devşirme eserleri ve agora ve kuzeyindeki alanı, Orta Mahalle'deki devşirme eserleri, mezarları ve yolları araştırmıştır<sup>21</sup>.

..... başkanlığında 2020 yüzey araştırmaları yapılmış ve yukarıda anlatılan bilimsel bulguların yanı sıra görkemli yapılarıyla zamana direnen Alinda antik kentinde yeni bulgulara ulaşılmış ve akropoliste'te arkeojeofizik çalışmalar yapılarak yeraltında gömülü, şimdiye kadar bilinmeyen, mimari yapı kalıntıları belirlenmiştir<sup>22</sup>.

## 2.2. Arkeojeofizik Çalışmalar

Aydın İli, Karpuzlu İlçesi, Asar-ı Antika Mevki-i, 2064 Parselde yer alan Alinda Antik Kentinde akropolis üzerinde belirlenen üç bölgede, Akropol, Sarnıç alanı ve Gömülü Yapı alanında ve Çökmüş Gömülü yapı alanında, Jeoradar (Yerradarı-GPR) ölçümleri yapılmıştır (**Resim 3**).

Araştırma Sahasında ölçü konumlandırmasına bağlı olarak Akropol alanında 64 profilde, Sarnıç alanı ve Gömülü Yapı civarında 29 profilde ve Çökmüş Gömülü Yapı alanında 41 profilde, nüfuz derinliği saha kotundan 6 m'ye kadar Jeoradar ölçümleri yapılmıştır. Elde edilen GPR verilerinden, veri işlem aşamalarından sonra, iki boyutlu (2D) ve üç boyutlu (3D) yer altı görüntüleri elde edilmiştir. Çalışmada; Mala marka GPR ölçüm cihazı ve ekipmanları (ProEx ünite, 250 Mhz anten, notebook, DGPS anten) kullanılmıştır. GPR verileri (radargramlar), üç boyutlu GPR yazılımı (Slice 3D) kullanılarak yorumlanmıştır.

Alinda Antik Kent sahasında, Akropol alanında, 1 No'lu Bölgede, gerçekleştirilen GPR Ölçüm çalışmaları ve değerlendirmeleri neticesinde elde edilen 100 cm aralıklı anomali dağılımı kat haritaları (**Resim 5**) görülmektedir. Anomali dağılımı kat haritalarında yüksek genlikli anomaliler gözlenmiştir. Belirlenen bu yüksek genlikli anomaliler, alanın kenarları boyunca simetrik yoğun kümelenmiş görüntülenmiştir.

<sup>7</sup> Saint-Martin 1852, 72.

<sup>8</sup> Saint-Martin 1852, 331, 518, 520.

<sup>9</sup> Trémaux 1865 – 1868, Alinda.

<sup>10</sup> Reinach 1888, 45 vd. Pl. 62-63.

<sup>11</sup> Baudet 1879, 225 vd.

<sup>12</sup> Reinach 1888, Alinda, 1089 vd.

<sup>13</sup> Paton – Myres 1896, 238 vd.

<sup>14</sup> D'Aiglon 1881, 59-60.

<sup>15</sup> Fabricius 1889, 188-189.

<sup>16</sup> Walbank 1942, 8-13.

<sup>17</sup> Bean 1971, 190 vd.

e-ISSN: 2148-2683

<sup>18</sup> Anabolu 1967, 87 vd.

<sup>19</sup> Doruk 1987, 1117 – 1137

<sup>20</sup> Özkaya – San – Barın 1999, 299 – 309, Har. 1, Res. 1 – 26. Özkaya – San 2000, 263 – 271, Çiz. 1 – 8, Res. 1 – 7; Özkaya – San 2001, 181 – 189, Çiz. 1 – 14; ayrıca bkz. Özkaya 2001, 463 – 476, Res. 1 – 10.

Özkaya – San 2002, 237 – 247, Fig. 1 – 15. Özkaya – San 2003a, 235 – 242, Res. 1 – 14; ayrıca bkz. Özkaya – San 2003b, 103 – 125, Fig. 1 – 20.

<sup>21</sup> Ruggendorfer 2009, 37 - 42, Abb. 1 – 5. Ruggendorfer 2010, 83 – 92, Abb. 1 – 6. Ruggendorfer 2011, 207 – 220, Abb. 1 – 9. Ruggendorfer 2012, 67 – 75, Abb. 1 – 11. Ruggendorfer 2013, 227 – 230, Res. 1 - 11.

<sup>22</sup> Avcı 2020, 1-86.

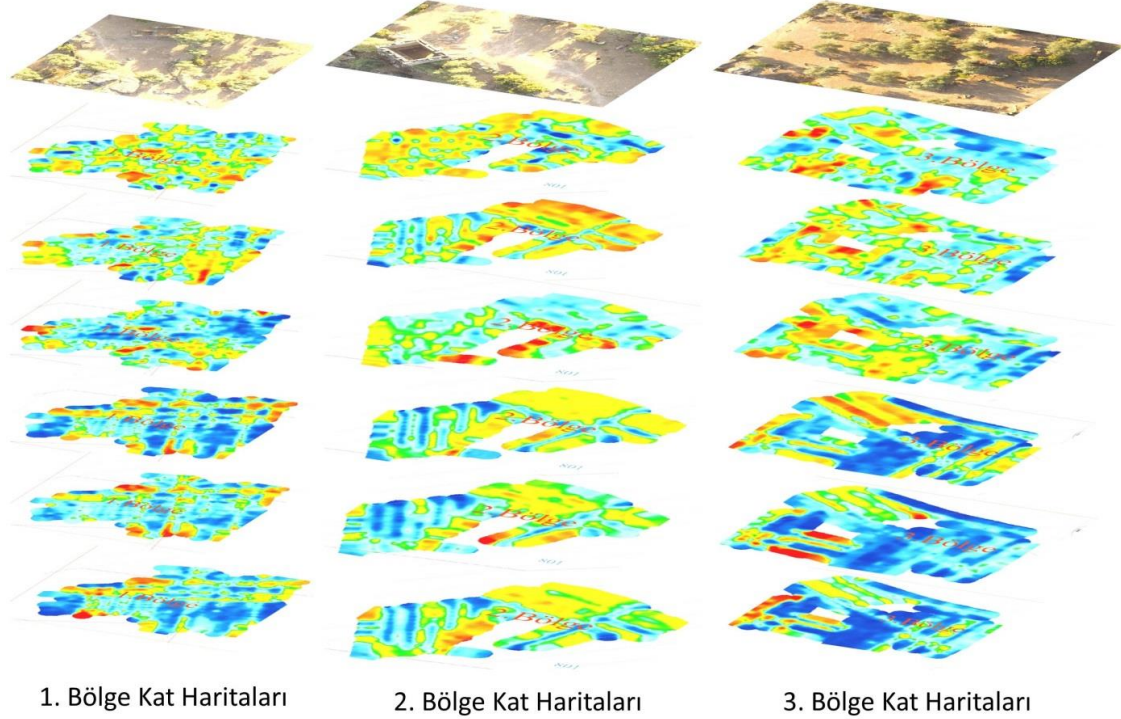


Bu anomaliler mimari yapı temellerini oluşturabilecek geometrik formlarda görüntülenmiştir. Çalışma alanında ölçümlenen, derinliğe bağlı olarak değişen, sadece yüksek genlikli anomalilerin alan içerisinde dağılımını gösteren, farklı açılardan görünümü üç boyutlu (3D Hacimsel-Volümetrik) Küp Modeli **Resim 6**'da görüntülenmiştir.

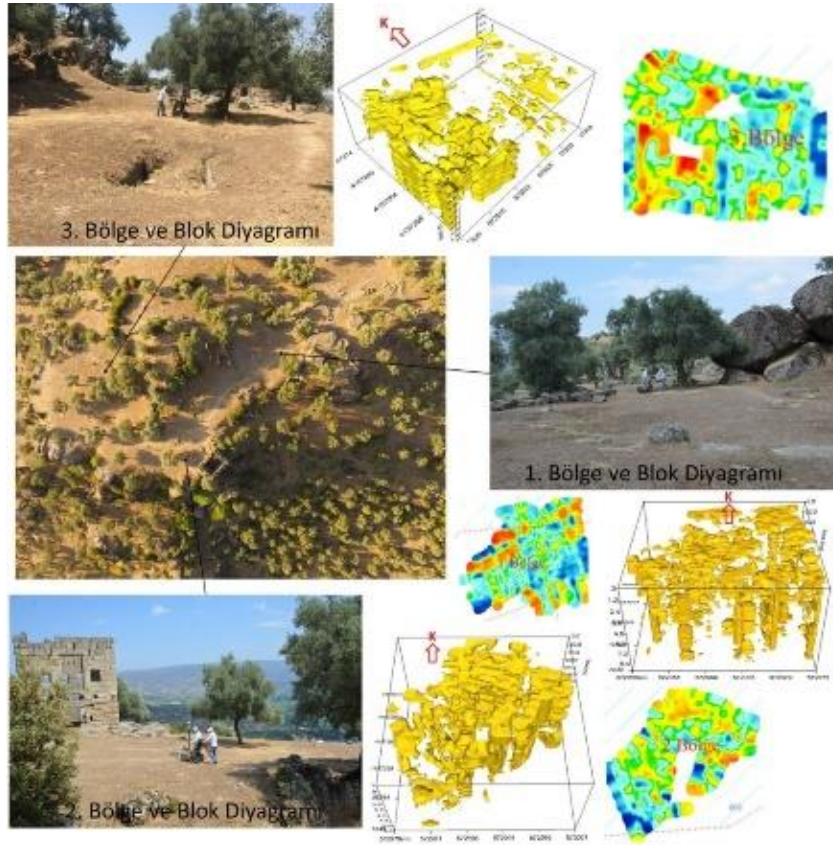
Alinda Antik Kent sahasında Sarnıç alanı, 2 No'lu Bölgede, gerçekleştirilen GPR Ölçüm çalışmaları ve değerlendirmeleri neticesinde elde edilen 100 cm. aralıklı anomali dağılımı kat haritaları (**Resim 5**) görüntülenmektedir. Anomali dağılımı kat haritalarında yüksek genlikli anomaliler gözlenmiştir. Belirlenen bu yüksek genlikli anomaliler, alanın orta bölümü ve kuzey bölümünde yoğun kümelenmiş, diğer bölümlerde yer yer yüksek genlikli anomaliler görüntülenmiştir. Sarnıç oluşturan yapının olası mimari geometrisi görüntülenmiştir. Çalışma alanında ölçümlenen, derinliğe bağlı olarak değişen, sadece yüksek genlikli anomalilerin alan içerisinde dağılımını gösteren, farklı açılardan görünümü üç boyutlu (3D Hacimsel-Volümetrik) Küp Modeli **Resim 6**'da görüntülenmiştir.

Alinda Antik Kent sahasında Gömülü yapı alanı 3 No'lu Bölgede gerçekleştirilen GPR Ölçüm çalışmaları ve değerlendirmeleri neticesinde elde edilen 100 cm. aralıklı anomali dağılımı kat haritaları (**Resim 5**) görüntülenmektedir. Anomali dağılımı kat haritalarında yüksek genlikli anomaliler gözlenmiştir. Belirlenen bu yüksek genlikli anomaliler, alanın tamamında dağınık, yer yer yoğun kümelenmiş, yüksek genlikli anomaliler görüntülenmiştir. Çökmüş Gömülü yapı alanına ait mimari yapı geometrisi görüntülenmiştir. Çalışma alanında ölçümlenen, derinliğe bağlı olarak değişen, sadece yüksek genlikli anomalilerin alan içerisinde dağılımını gösteren, üç boyutlu (3D Hacimsel-Volümetrik) Küp Modeli **Resim 6**'da görüntülenmiştir.

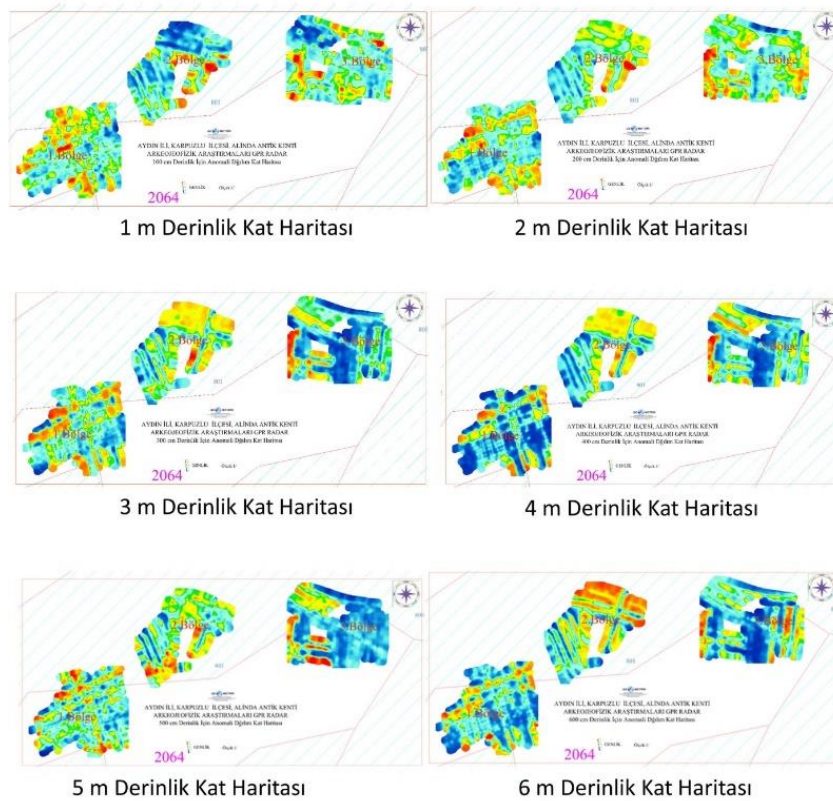
Araştırma alanında, üç bölgeye ait, belirlenen bu yüksek genlikli anomalilerin 100 cm. aralıklı anomali dağılım kat haritaları **Resim 7**'de yer almaktadır. Arkeolojik kazılarla geometrik form veren bu yüksek genlikli anomalilerin lokasyonları kontrol edilmelidir.



Resim 5. Alinda antik kenti, Aydın ili, Karpuzlu (Demircidere) ilçesi, Akropol, Sarnıç alanı ve Gömülü Yapı alanında ve Çökmüş Gömülü yapı alanında, Jeofizik (GPR) 100 cm aralıklı seviye kat haritaları.



Resim 6. Alinda antik kenti, Aydın ili, Karpuzlu (Demircidere) ilçesi, Akropol, Sarnıç alanı ve Gömülü Yapı alanında ve Çökmüş Gömülü yapı alanlarında, Jeofizik (GPR) 300 cm seviye kat haritaları ve bölgelerin üç boyutlu blok diyagramları.



Resim 7. Alinda antik kenti, Aydın ili, Karpuzlu (Demircidere) ilçesi, Akropol, Sarnıç alanı ve Gömülü Yapı alanında ve Çökmüş Gömülü yapı alanlarının, Jeofizik (GPR) 100 cm aralıklı seviye kat haritalarının birlikte görünümü (Kırmızı renkli anomali dağılımları yüksek genlikleri ve mavi renkli anomali dağılımları ise düşük genlikleri göstermektedir).



### 3. Araştırma Sonuçları ve Tartışma

2020 yüzey araştırmaları yapılmış ve yukarıda anlatılan bilimsel bulguların yanı sıra görkemli yapılarıyla zamana direnen Alinda antik kentinde yeni bulgulara ulaşılmıştır.

#### 3.1. Tarihi Çevrenin Korunması

2020 yüzey araştırmalarında görkemli yapılarıyla zamana direnen Alinda antik kentinde yeni bulgulara ulaşılmış ve akropoliste’te arkeojeofizik çalışmalar yapılarak yeraltında gömülü, şimdiye kadar bilinmeyen, mimari yapı kalıntıları belirlenmiştir.

İlk defa 2020 yılı Alinda arkeolojik yüzey araştırmalarında, kent merkezinde yer alan tüm arkeolojik kültür varlıklarının yerinde korunması esasına uygun olarak, yeraltı ve yerüstündeki taşınır ve taşınmaz arkeolojik varlıkların, belgelenmesi amacıyla kültürel mirasın korunma durumları ve geleceğe aktarılması çalışmalarına başlanmıştır. Arkeolojik kazı, yüzey ve arkeojeofizik araştırmalara ilave olarak, yapılacak en önemli çalışmalardan biri de, hiç şüphesiz yapıların restorasyon projeleri hazırlanarak mimari yapı kalıntıları restore edilmelidir.

### 4. Sonuç

Aydın İli, Karpuzlu İlçesi, Asar-ı Antika Mevki-i, 2064 Parselde yer alan Alinda Antik Kenti iki yüksek ve eğimli tepe üzerinde çok güçlü ve dayanıklı bir savunma sistemiyle çevrili olarak konumlanmıştır. Kent döneminin önemli bir ticari ve askeri merkezi olmuştur.

Kentde, akropolis üzerinde, Akropol, Sarnıç ve Gömülü Yapı alanında ve Çökmüş Gömülü yapı alanında, Jeoradar (Yerradarı-GPR) ölçümleri yapılmıştır. Araştırma alanında belirlenen yüksek genlikli anomalilerin 100 cm. aralıklı anomali dağılım kat haritaları oluşturuldu. Araştırma alanında mimari yapı temeli görünümü geometrik form veren yüksek genlikli anomaliler görüntülenmiştir. Arkeolojik kazılarla geometrik form veren bu yüksek genlikli anomalilerin lokasyonları kontrol edilmelidir.

### 5. Teşekkür

6 Temmuz – 14 Ağustos 2020 tarihleri arasında sürdürülen 2020 yılı yüzey araştırmalarına verdikleri destekler ve resmi izinler nedeniyle T.C. Kültür ve Turizm Bakanlığı, Kültür Varlıkları ve Müzeler Genel Müdürlüğü ile Kazılar Dairesi Başkanlığı’na teşekkür ederiz. Alinda antik kentinin araştırılması konusunda verdiği destekler nedeniyle Kazılar Dairesi Başkanı Sayın Umut Görgülü’ye ayrıca teşekkür ederiz. 2020 yılı yüzey araştırmasına bakanlık yetkili uzmanı olarak İzmir Arkeoloji Müzesi Müdürlüğü uzmanı Barış Tekin ve Aydın Arkeoloji Müzesi Müdürlüğü uzmanı Songül Erbay görevlendirilmiştir. Kendilerine özverili çalışmaları nedeniyle teşekkür ederiz. Alinda Antik Kenti ve Çevresi Yüzey Araştırmalarına katkıları ve destekleri nedeniyle Aydın Adnan Menderes Üniversitesi Rektörü Prof. Dr. Osman Selçuk Aldemir’e, Rektör Yardımcısı Prof. Dr. Ali Akyol’a, Fen Edebiyat Fakültesi Dekanı Prof. Dr. Kubilay Metin’e, Arkeoloji Bölüm Başkanı Prof. Dr. Suat Ateşlier’e, Aydın Büyükşehir Belediyesi Başkanı Özlem Çerçioğlu ve Büyükşehir Belediyesi çalışanlarına, Karpuzlu Belediye Başkanı Hilmi Dönmez ve Karpuzlu Belediyesi çalışanlarına teşekkür ederiz. Alinda Antik Kenti ve Çevresi Yüzey Araştırması, Aydın Adnan Menderes Üniversitesi, e-ISSN: 2148-2683

Bilimsel Araştırma Projeleri Birimi tarafından “Aydın ili, Karpuzlu İlçesi, Alinda Antik Kenti Arkeolojik Araştırmaları 1” adlı güdümlü proje ile desteklenmektedir. Destekleri nedeniyle Rektör Yardımcısı Prof. Dr. Ali Akyol’a, Bilimsel Araştırma Projeleri Koordinatörü Dr. Öğr. Üyesi Hüseyin Bilgin Bilgiç’e ve Şube Müdürü Halit Bilge’ye teşekkür ederiz.

**DESTEKLEYEN KURUM :** T.C. Kültür ve Turizm Bakanlığı, Kültür Varlıkları ve Müzeler Genel Müdürlüğü’nün 26.06.2020 tarih ve [161.01.03]-E.445345 sayılı yazısına ekli 26.06.2020 tarih ve 161.01-444094 sayılı izin belgesiyle birlikte Doç. Dr. Murat Çekilmez başkanlığında “Alinda Antik Kenti ve Çevresi Yüzey Araştırması’na” (Proje Numarası- YA010902-2020) başlanmıştır. Alinda Antik Kenti ve Çevresi Yüzey Araştırması, Aydın Adnan Menderes Üniversitesi, Bilimsel Araştırma Projeleri Birimi tarafından “Aydın ili, Karpuzlu İlçesi, Alinda Antik Kenti Arkeolojik Araştırmaları 1” adlı güdümlü proje ile desteklenmektedir. Alinda antik kenti ve çevresi arkeolojik yüzey araştırmaları, T.C. Kültür ve Turizm Bakanlığı, Atatürk Kültür Dil ve Tarih Yüksek Kurumu, Türk Tarih Kurumu tarafından 2020 yılından itibaren desteklenmektedir.

### Kaynakça

- Anadolu, M.U., (1967). “Alinda Karpuzlu”, TAD XIV, Ankara, 1967, 87-102
- Augé, L., (1878). Voyage aux sept merveilles du monde, Paris, 1878.
- Avcı, K., (2020). Aydın-Karpuzlu Alinda Antik Kenti 2020 Yılı Yüzey Araştırması, Jeoradar (GPR) ile Arkeojeofizik Geometrik Mühendislik, yayınlanmamış rapor, 86s, İstanbul
- Baudet, P.J., (1879). Mémoires de la Société de Géographie d’Anvers, Tome I, Anvers 1879, s.225
- Bean, (1971). Turkey Beyond the Maeander : An Archeological Guide, London 1971
- Rochas d’Aiglun A., (1881). Principes de la fortification antique: précis des connaissances techniques nécessaires aux archéologues pour explorer les ruines des anciennes forteresses, Ducher&Cie, 1881, 59-60
- Doruk, S., (1987). “Antik Alinda Kentindeki Pazar Yapısı”, Belleten, 201, 1117 – 1137.
- Fellows Ch., (1841). An Account of Discoveries in Lycia, Being a Journal, London 1841.
- Hild, F., (2014). “Historisch – Geographischer Überblick”, Meilensteine, Straßen und das Verkehrsnetz der Provinz Karia, Austrian Academy of Sciences Press 2014.
- Konecny, A. L.- Ruggendorfer, P., (2014). “Alinda in Karia: The Fortifications”, Hesperia 83, No. 4, 709 – 746.
- Le Bas, P., (1844). La Revue Independante, Mai-Juin 1844, XIV, 532-533.
- Mionnet, T.E., (1837). Description de médailles antiques, grecques et romaines, Paris 1837, s.20 ve 132
- McNicol, A. W., 1997 (). Hellenistic Fortification from the Aegean to the Euphrates, London 1997.
- Özkaya, V., San, O., Barın, G., (1999). “Alinda (Karpuzlu)”, AST 16, II, Ankara, 299 – 323.
- Özkaya, V., San, O., (). “Alinda Nekropolü – I”, AST 17, II, Ankara, 263 – 278. 2000
- Özkaya, V., (2001). “Alinda Antik Dokusu ve Anıtsal Gömütleriyle İç Karia Bölgesinde Bir Kent”, Prof. Dr. Zafer Bayburtluoğlu Armağanı, Sanat Yazıları, Ed. Mustafa Denктаş, Yıldırım Özbek, Kayseri, 463 – 478.
- Özkaya, V., San, O., (2001). “Alinda Nekropolü – II”, AST 18, I, Ankara, 181 - 196.

- Özkaya, V., San, O., (2002). “Alinda and Amyzon, Two Ancient Cities in Caria”, AST 19, I, Ankara, 237 – 254.
- Özkaya, V., San, O., (2003a). “Alinda 2001 Araştırmaları”, AST 20, I, Ankara, 235 – 248.
- Özkaya, V., San, O., (2003b). “Alinda. An Ancient City with its Remains and Monumental Tombs in Caria”, Revue des Études Anciennes, Tome 105, 103 – 125.
- Paton, W. R., Myres, J. L., (1896). “Karian Sites and Inscriptions”, JHS 16, 188 – 236
- Reinach, S., (1888). Voyage Archéologique en Grèce et en Asie Mineure, Paris 1888, Firmin-Didot et Cie 1888, s.XVIII, 45-46, 149
- Ruggendorfer, P., (2009). Survey-Projekt Alinda – die Kampagne 2007, 26. AST 2008, 3 (Ankara 2009) 37-44.
- Ruggendorfer, P., (2010). Die Ergebnisse der Feldforschungen in Alinda 2008, 27. AST 2009, 3 (Ankara 2010) 83-97.
- Ruggendorfer, P., (2011). Untersuchungen zur städtebaulichen Entwicklung und zur Geschichte von Alinda 2009, 28. AST 2010, 3 (Ankara 2011) 207-221.
- Ruggendorfer, P., (2012). Ergebnisse der städtebaulichen Untersuchungen in Alinda 2010, 29. AST 2011, 2 (Ankara 2012), 67-83.
- Ruggendorfer, P., (2013). Alinda 2011 Şehir Planlaması Gelişim Araştırmasının Sonuçları, 30. AST 2012, 1 (Çorum 2013) 227-236.
- Saint-Martin, V. L., (1852). Description Historique et Géographique de l’Asie Mineure, comprenant les temps anciens, le moyen âge et les temps modernes, Tome II, Paris 1852, s.72, 331, 518, 520
- Trémaux, P., (1865–1868). Exploration archéologique en Asie Mineure, comprenant Les restes non connus de plus de quarante cités antiques, (Paris 863), s. v. Alinda.
- Walbank, F.W., (1942). “Olympichus of Alinda and the Carian Expedition of Antigonos Doson”, JHS Vol. 52, 1942, 8-13.