

## KASTAMONU'DA YIKILAN TARİHİ AHŞAP BİR KÖPRÜ: BOZKURT - İLİŞİ KÖYÜ CUMAYANI KÖPRÜSÜ\*



### A COLLAPSED HISTORICAL WOODEN BRIDGE IN KASTAMONU: BOZKURT – CUMAYANI BRIDGE IN İLİŞİ VILLAGE

Mehmet Sami BAYRAKTAR\*\*

#### ÖZ

Bu çalışmada, Kastamonu'ya bağlı Bozkurt İlçesi'nin 5 km. kadar kuzeydeki İlişi Köyü'nde, bulunan ancak 11 Ağustos 2021 tarihinde Bozkurt ilçesi ve çevresinde büyük zarara sebep olan bir sel ile yıkılarak ortadan kalkan geleneksel tescilli ahşap bir köprü tanıtılıp değerlendirilecektir. Çalışmamız 11 Mayıs 2016 yılında gerçekleştirilen saha araştırmasına dayanmaktadır. Köprünün inşa tarihini belirleyebileceğimiz bir kitabe veya belgeye rastlanılmamıştır. Ancak Çankırı, Ordu, Giresun, Trabzon ve Rize'de bulunan, geleneksel tarzlarıyla bu yapının benzeri olan ahşap köprülere bakılarak, yapının 19. yüzyılda inşa edilmiş olabileceği düşünülebilir. Tipoloji bağlamında “ahşap kiriş köprüler” grubuna dahil olan köprünün inşası için; kıyının gevşek dokusuna tedbiren her iki yakaya set duvarı ve köprü ayağı örülmüş ve köprüyü taşıyan kirişler bu kâgir köprü ayaklarına oturtulmuştur. Ahşap kesimin uzunluğu 13.75 m, tabliye eni 3 m. idi. Yıkılmadan önceki haliyle orijinalliyini büyük ölçüde koruyan köprü, tipik Karadeniz bölgesi kırsal yapı özellikleri göstermekteydi. Ahşap kirişler üzerinde kurulan köprü, direklerle taşınan kırma çatıyla örtülüydü. Çatının orijinalde yörede sıklıkla kullanılan tabii taş plaklarla (say taşı / marla taşı) kaplı olduğunu düşünmekteyiz. Cumayanı Köprüsü, geleneksel kırsal mimarlık yapı türlerinden biri olan ahşap köprülerin nispeten küçük ölçüdeki bir taşra uygulamasıydı. Bezmeden yoksun yapının tasarımında işlevsellik ön planda tutulmuş idi. Köprüde kullanılan ağacın cinsi yörede yaygın olan kestanedir. Yörenin bol yağışlı iklimiyle uyumlu, oldukça sağlam ve uzun ömürlü olduğu bilinen kestane, köprüler için yaygın olarak kullanılan uygun bir malzemedir. Ahşap aksamlardaki birleştirme ayrıntılarında bazı yaygın geleneksel uygulamalar görülmekteydi. Geleneksel kırsal mimarimizin az bilinen örnekleri ahşap köprülerimizin bir parçasını oluşturan Cumayanı Köprüsünün tanınması, geleneksel yapı sanatımız açısından faydalı olacaktır.

**Anahtar Kelimeler:** Kastamonu, Karadeniz, Osmanlı mimarisi, ahşap köprü, kırsal mimari.

\* Cumayanı Köprüsü'yle ilgili bir bildiri, Türk Tarih Kurumu tarafından, 27-28 Nisan 2017 tarihinde Çorum'da düzenlenen “II. Uluslararası Anadolu Uygarlıkları Sempozyumu (Yollar ve Köprüler)” kapsamında “Kastamonu'da Tarihi Ahşap Bir Köprü Bozkurt - Yakaören (İlişi) Köyü Cumayanı Köprüsü” başlığıyla, sözlü olarak sunulmuş, sempozyum özet kitabında, yarım sayfadan ibaret bir özet olarak basılmıştır. Yapıyı ayrıntılı olarak tanıtip değerlendirebilmek adına konu yeniden gözden geçirilip geliştirilmiştir. Yapıya ilişkin görseller ve ölçüm bilgileri 11.05.2016'da gerçekleştirdiğimiz saha araştırmasına dayanmaktadır. Bu yayının, 11 Ağustos 2021 tarihindeki selde yıkılarak ortadan kalkan köprünün muhtemel bir yeniden inşası için de faydalı olmasını ümit etmekteyiz.

\*\* Doç. Dr., Ondokuz Mayıs Üniversitesi, Fen-Edebiyat Fakültesi, Sanat Tarihi Bölümü, Samsun.  
ORCID ID: <https://orcid.org/0000-0001-8454-4045> ♦ E-mail: [msami.bayraktar@omu.edu.tr](mailto:msami.bayraktar@omu.edu.tr)

## **ABSTRACT**

In this study, a traditional wooden bridge, located in İlişi Village, 5 km north of Bozkurt District of Kastamonu, but collapsed by a flood that caused significant damage in Bozkurt district and its surroundings on August 11, 2021, will be introduced and evaluated. The bridge, whose construction date could not be documented, was part of our traditional rural architecture. Our study is based on the field research carried out on May 11, 2016.

No document or information about the construction date of the bridge has been found. According to the testimonies of the local residents, the bridge, which was once built by the villagers with the collaborative method, was damaged in a flood in 1965 and was repaired the same year. No ornamentation or technical detail was found on the Cumayani Bridge that would allow a precise dating. With the first settlement of the neighborhood where the bridge is located, the need for a bridge must have been felt. However, there is no clear document or information about the first settlement date of the village, which is known to have been founded a few hundred years ago. Considering the wooden bridges in Çankırı, Ordu, Giresun, Trabzon and Rize, which are similar to this structure with their traditional styles, it can be thought that the structure may have been built in the 19th century.

The bridge, which was built on the narrowest part of the (çay) streamlet, was part of a rural road network designed to allow pedestrians and animals to cross the river barrier and reach across. The bridge, which had preserved its originality to a great extent before being destroyed, displayed typical rural architectural features of the Black Sea region.

For the construction of the bridge, which is included in the group of “wooden beam bridges” in the context of typology, embankment walls and abutments were built on both sides to prevent the loose texture of the coast, and the beams carrying the bridge were placed on these masonry bridge abutments.

Before it was collapsed, Cumayani Bridge was a relatively small-scale rural application of wooden bridges which is one of the traditional rural architectural construction types. All the architectural features of the bridge were in harmony with the features encountered in this type of works and did not contain any unusual elements or features. Cumayani Bridge, which has close similar examples mainly in the Black Sea region in Turkey, also has close similar ones seen in forested areas in various countries. Functionality was prioritized in the design of the unadorned structure.

The type of tree used on the bridge is chestnut which is widespread in the region. Chestnut, which is compatible with the abundant rainy climate of the region, is known to be quite durable and long-lasting, and it is a suitable material widely used for bridges. Some common traditional practices were seen in the jointing details of wooden components. Recognition of the Cumayani Bridge, which forms a part of our lesser-known wooden bridges, will be favorable for our art of traditional architecture. The certification of the Cumayani Bridge, that is one of our lesser-known wooden bridges, would be valuable to our art of traditional architecture.

**Keywords:** *Kastamonu, Black Sea, Ottoman architecture, wooden bridge, rural architecture.*

## Giriş

Bu çalışmanın konusu olan ve küçük bir akarsu üzerinde kurulan ahşap köprü, önemli güzergâhlara uzak kalan Batı Karadeniz'de Kastamonu'ya bağlı Bozkurt İlçesi sınırlarındaki bir köy yolu üzerinde bulunmaktadır. Köprü, kılcal diyebileceğimiz düzeyde ayrıntı kalan bir yol ağının parçasını oluşturmaktadır.<sup>1</sup>

Ülkemizdeki tarihi ahşap köprülerin çok azı bilimsel çalışmalara konu olmuştur. Bu çalışmada Batı Karadeniz bölgesinde bulunan ve daha önce ayrıntılı olarak yayınlanmamış bir örnek tanıtılıp değerlendirilmeye çalışılacaktır. Çalışma ile geleneksel ve kırsal mimarimizin içinde yer alan ahşap köprü mimarisinin tanınmasına katkı sağlamak hedeflenmiştir.

## Cumayanı Köprüsünün Tarihçesi ve Mimari Tanıtımı

Kastamonu'nun 123 km. kuzeyinde bulunan Bozkurt İlçesi'nin 5 km kadar kuzeyine düşen İlişi Köyü'nde tarihi Cumayanı meydanının yanı başında, Boşnak ve Ali Çelebi Mahalleleri arasında sınır çizen İlişi Çayı üzerinde yer alan köprü, mahallinde "Cumayanı / Camıyanı / Ahşap / Tahta Köprü / Geyikli" adlarıyla anılmaktadır (Harita 1-2, Şek 1). Köyün asıl adı "İlişi" iken 1963 yılında köye "Yakaören" adı verilmiş, 06.02.2013 tarihinde ise tekrar eski adı "İlişi" resmîyet kazanmıştır.<sup>2</sup>

İnsan ve hayvan geçişi için tasarlanan köprünün kuzeybatı yakası Boşnak Mahallesi, güneydoğu yakası Ali Çelebi Mahallesi sınırlarında kalmaktadır. Çayın güneydoğu yakası, ilçe sahilinden köye ulaşan karayoluna birkaç metre mesafededir. Yolu karşı yakasında tarihi Cumayanı Camii bulunmaktadır (Çiz. 1, Fot. 1-2). İnşa kitabesi bulunmayan caminin giriş cephesinde "1895" tarihi düşülen yeni bir tabela, mihrap üzerinde kalemişi ile yazılı H. 1311 (M. 1893-94) tarihli bir ayet kitabesi bulunmaktadır. Yücel, caminin 1793 ve 1849 yılında mevcut olduğuna işaret eden; belirtilen tarihlere ait vakıf kayıtlarına<sup>3</sup> ve 1895 yılında yeniden inşa edildiğine işaret etmektedir.<sup>4</sup> Yukarıda değindiğimiz H.1311 tarihli kalemişi ayet kitabesi bu yeniden inşanın eseri olmalıdır.

Caminin güney ve doğusunda duvarlarla çevrili genişçe bir mezarlık bulunmaktadır (Çiz. 1, Fot. 1-3). Bu mezarlığın yol aşırı karşısında 34 mezar taşı sergilenmektedir. Gösterişli ve bezeli şahidelere sahip mezarlarda tespit edebildiğimiz kadarıyla en eski tarih kaydı H. 1276 (M. 1859-60) yılıdır.<sup>5</sup>

1 Anadolu'daki tarihi yollar ve ulaşım ağlarıyla ilgili bazı yayınlara göre yöre tarih boyunca, ana hatlara ve kollara uzak bir konumdadır. (Bk. Halaçoğlu, 1991, 127-128; Eskikurt, 2014, 15-40).

2 Yücel, 2010, 23 ; Wikipedia; Abana Haber.

3 Yücel, 2010, 26.

4 Yücel, 2010, 10.

5 Ahşap köprünün birkaç metre alt tarafındaki yeni betonarme köprünün yakınında, yol kenarında gasilhane, abdest alanı ve helâ gibi bölümleri içeren yeni bir bina bulunmaktadır. Mezar taşları bu binanın önünde, duvara dayanmış ve yan yana sıralanmış halde sergilenmektedir. Mezar taşlarının, 40 yıl kadar önce, caminin 10-15 metre kadar batısında yol kenarındaki okul ve sağlık ocağının bulunduğu alanda bu yapılardan önce mevcut olan mezarlıktan buraya taşındığını 65

Cami ve mezarlıkla ile birlikte köprü, tarihi çevrenin bir parçası konumundadır. Ancak birlikte inşa edilip edilmedikleri konusunda bir belge veya mahallinde söylenegelelen bir rivayete rastlanılmamıştır. Köprü'nün menba yüzünde, köprüye 3 m kadar mesafede, belirtilen yol ile dere yatağı arasında yeni betonarme bir bina<sup>6</sup> bulunmaktadır (Çiz. 1, Fot. 1,4). Çayın hafif eğimle aktığı bir konumda bulunan köprü'nün mansab yönünde, 10 m kadar ileride, yöre sakinlerinin ifadesine göre 1990 yılı civarında inşa edilen betonarme bir köprü bulunur.<sup>7</sup>

Köprü'nün inşa tarihi ile ilgili bir belge veya bilgiye rastlanılmamıştır. İlişi Köyü eski muhtarı Hasan Köse Bey ile yaptığımız görüşmede köprü'nün vaktiyle imece usulüyle köylüler tarafından yapıldığını, yörede inşa tarihi, mimar veya benzeri bir isim bilinmediğini, yapının inşası ile ilgili bir rivayetin bulunduğunu bildirmiştir.<sup>8</sup> Yerel bir şahıs tarafından eskiden tutulan bazı el yazısı kayıtlara göre; 1925 yılında köprü'nün bulunduğu akarsuda meydana gelen selde köprü'nün yakınındaki mektebin tamamen yıkıldığı anlaşılmakla beraber köprü'nün zarar görüp görmediğine dair bir kayıt bulunmamaktadır. Aynı notlara göre; sel tahribatına tedbiren 1959 yılında çayın iki tarafına set yapılmış, 1963 yılında köy merkezinde etkili olan büyük bir yangında, birçok bina yanmış, 1965 yılında meydana gelen bir kasırga ve selde ahşap köprü kısmen tahrip olmuş, konumuz bu ahşap köprü'nün aşağısında bulunan ve İskele Köprüsü adıyla anılan başka bir ahşap köprü tamamen yıkılmıştır.<sup>9</sup>

Köy sakinlerinden merhum Mehmet Güzeloğlu önderliğinde 1965 yılı civarında köprü'nün yarım metre kadar yükseltildiği, bunun için kirişlerin altına konulan kriko ile

---

yaşındaki İlişi Muhtarı Hasan Köse Bey'den öğrenilmiştir. Mezar taşlarında saha çalışması sırasında görebildiğimiz tarih aralığı Hicri 1276 (1859-60) ile 1333 (1914-15) arasındadır. Araştırmamız sırasında uzun otlarla dolu ve duvarlarla çevrili mezarlık alanı içerisinde de bir takım eski mezar taşları görmüş idik. Fakat bunları yakından inceleme fırsatımız olmamıştır. Yücel'in kayıtlarına göre mezarlıkta Hicri 1276 yılından daha eskiye giden; Hicri 1180 (1766-67), 1210 (1795-96), 1210, 1270 (1853-54), 1272 (1855-56), 1291 (1774-75) tarihli altı eski mezar taşı bulunmaktadır. Yücel'in araştırmasında geçen en geç tarihli mezar taşı Hicri 1331 (1912-13) tarihli dir. Yücel, 2010, 207.

6 Bu bina bir tür köy odası olarak hizmet vermektedir. Vaktiyle pazar yeri olarak kullanılan meydana, kaptanlar, bayanlar gibi farklı sınıflar için altı ayrı kahvehane olduğu, Cuma ve bayram namazları için eskiden civar köylülerden buraya gelenlere bu kahvehanelerde yemek ikramı yapıldığı aynı geleneğin halen bu yeni binada devam ettiği bildirilmektedir. Hasan Köse ile 20 Ekim 2016 tarihinde yapılan kişisel görüşme.

7 Hasan Köse ile 20 Ekim 2016 tarihinde yapılan kişisel görüşme.

8 Bu rivayete göre köprü'nün yapımı için köy halkı hane başına kereste temini hususunda iş taksimi yapar. Bunun için bir tarih belirlenir. Fakat dağdan keresteyi hazırlamak zor bir iştir. Köyün ağasının kendisine düşen iş ile ilgilenmediği görülür. Köylünün kendisine sitem etmesi üzerine ağa, hemen sabah vakti köprü'nün yerinde keresteyi hazır bulacaksınız şeklinde cevap verir. Bu kadar kısa bir süre içerisinde bu işin gerçekleşmesi mümkün değilse de sabah vakti tüm kerestenin hazır olduğu görülür. Köylüler bunu ağanın kerametine bağlarlar ve köprüye mübarek bir yapı gözüyle bakılır.

9 Yücel, 2010, 6-7.

tüm köprünün kaldırıldığı, köprünün altına ve çay yatağına duvar örüldüğü ayrıca köprü tabliyesini taşıyan ana kirişlerden menba ve mansab yüzünde dışa bakan ikisine çelik tren rayları konularak sağlamlaştırıldığı<sup>10</sup> ve çatıdaki tabi taş kaplamanın Marsilya kiremidi ile değiştirildiği belirtilmektedir.<sup>11</sup> Belirtilen işlerin, 1965 selinin verdiği zarardan sonraki onarım ve bakım işleri olduğu anlaşılmaktadır.

Kültür Bakanlığı, Ankara Kültür ve Tabiat Varlıkları Koruma Kurulu Müdürlüğü’nün 11.05.2001 gün ve 7319 sayılı kararı ile –ilçedeki 31 yapı ile birlikte- korunması gerekli kültür varlığı olarak tescil edilen<sup>12</sup> Cumayanı Köprüsü’nün başına gelen son felaket 13 Ağustos 2021 yılı seli olmuştur. Bozkurt ilçe merkezinde son derece büyük bir afete neden olan bu sel, İlişi Köyünde de etkili olmuş ve köprü tamamen yıkılmıştır. İlişi Köyü Muhtarı Mustafa Erkan, biri Cumayanı Köprüsü’nün 300 m kadar aşağısında “Şişman Köyü” mevkiinde aynı akarsu üzerinde bulunan diğeri İlişi Köyü sınırlarında; “Mahmut Mahallesi Bıdık Değirmeni” mevkiinde bulunan iki ayrı geleneksel ahşap köprünün 2021 selinde yıkıldığını belirtmektedir.<sup>13</sup> Çatısız ve geleneksel tarzda eski eserler oldukları belirtilen köprüleri yıkılmadan önce görmek mümkün olmamıştır.

Cumayanı Köprüsü’nde tarihlemeye yardımcı olabilecek bir bezeme unsuru veya teknik bir ayrıntıya rastlanmamıştır. Köprünün bulunduğu mahallenin ilk iskânıyla birlikte bir köprü ihtiyacı hissedilmiş olmalıdır. Bu meyanda köprünün birkaç yüz yıllık olabileceği düşünülebilir. Ülke genelinde ormanlık bölgelerde inşa edilen ve günümüze ulaşabilen az sayıdaki örnekler bakılarak<sup>14</sup> Cumayanı Köprüsü’nün geleneksel tarza sahip olduğu anlaşılmaktadır. Yukarıdakilere bakarak kanımızca köprü ilk olarak 19. yüzyılda inşa edilmiş olabilir. Yılmaz ve Sert, köprüyü 19. yüzyıl sonlarına tarihlemektedir.<sup>15</sup>

Kuzey-güney ekseninde yaklaşık 35<sup>0</sup> doğuya dönük konumlanan köprünün menba yüzü güneye, mansab yüzü kuzeye bakmaktaydı (Çiz. 2, Fot. 4-7). Yapının ahşap kesimin uzunluğu 13.75 m<sup>16</sup> tabliye eni 3 m idi<sup>17</sup> (Çiz. 2-4). Yola bakan kuzey kesimde, asfalt yol kenarında başlayan moloz taş ve betonla kaplanan sahanlık, tabliyeye doğru

10 Köprü boyunca çelik rayların boyunun yeterli olmaması üzerine kısa bir ekle, boy birleştirme yapıldığı görülmektedir. Bu boy birleştirmede çelik perçinler kullanılmıştır. Ayrıca çelik kirişler, ahşap kirişlerde açılan deliklere, metal çivili perçinlerle tutturulmuştur.

11 Hasan Köse ile 20 Ekim 2016 tarihinde yapılan kişisel görüşme.

12 Yücel, 2010, 87,186.

13 Mustafa Erkan ile 08 Ağustos 2021 tarihinde yapılan kişisel görüşme.

14 Toparlak vd., 2010, 263; Bayhan ve Salman, 2012, 41-45; Şahin vd., 2014, 262,330; Çabuk, Güçhan ve Türer, 2015, 225-245; Yılmaz ve Halide, 2017, 162-178; Bayraktar, 2017, 107-126; Bayraktar, 2018a, 53-81; Bayraktar, 2018b, 201-219; Bayraktar, 2018c, 1177-1201; Tali, 2019, 211-306.

15 Yılmaz ve Sert, 2017,174.

16 Verilen ölçü, her iki baştaki saçakların bitimi arasındaki mesafeyi göstermektedir. Direkler arası itibariyle ölçü 11.65 m’dir.

17 Verilen ölçü, her iki baştaki saçakların bitimi arasındaki mesafeyi göstermektedir. Direkler arası itibariyle ölçü 2.20 m’dir.

hafifçe yükselerek 4.5 kadar uzanmaktaydı (Fot. 1,4). Tabliye kotu araziden 0.90 mm kadar yüksekteydi. Köprü'nün diğer yönünde köprü bitimindeki sahanlık mesabesindeki kesim yeni parke taşı döşeli ve düz bir alandı (Fot. 5).

Çayın şekillendirdiği çay yatağının en uygun ve dar kesimi, köprü yeri olarak belirlenmiştir. Çay yatağının iki tarafında köprü inşasına, 5-6 m kadar uzunluğa sahip moloz taş örgülü set duvarlarıyla başlanmış ve tabliye kirişleri, eğimli dere yatağına yaslanan bu set duvarlarından hafifçe ileri çıkan duvar ayaklarına (köprü ayakları) oturtulmuş idi (Fot. 4-5). Köprü ayakları, dere yatağından itibaren batı yakada 3.30 m doğuda 2.90 m kadar yükselmekteydi. Takriben 1.20 m kotta belirtilen duvarlara saplanan ahşap çapraz payandalar, duvar ile tabliye kirişleri arasında uzatılarak köprüye destek vermekteydi (Fot. 7-9). Bunlar her iki yakada ikişer adet idi.

Cumayarı Köprüsü, kâgir köprü ayakları arasında uzanan tek parça haldeki kalın ahşap kirişler (ana kirişler) üzerinde kurulan ahşap esaslı bir yapı idi. Köprü'nün akarsu ile arasındaki mesafe (tabliye ile su arası) Mayıs ayı itibariyle 3.40 m idi. Ahşap aksamın yüksekliği (tabliye döşemesi ile çatı sırtı arasındaki mesafe) 2.90 m idi.

Arazinin yapısı sebebiyle dere yatağından girip yakından inceleme imkânı bulamadığımız için tabliyenin kurulduğu ana kirişlerin sayısı net olarak tespit edilememiştir. Gözlemlerimiz ve tabliye genişliğinin 2.20 m olduğu dikkate alınarak; ana kirişlerin yan yana takriben 40-45 cm aralıklı olarak dört sıra olmasının mümkün olabileceğini düşünmekteyiz. Tabliyeyi taşıyan yaklaşık 18-20 cm kalınlığında ve dörtgen kesitli ana kirişlerin esası, baltalarla dalları ve kabuklarından arındırılan kalın ağaç gövdeleriydi. (Fot. 8-9). Ana kirişlerin üzerine aynı istikamette tabliye boyunca aynı kalınlık ve biçimde bir başka kiriş katı çakılıydı. Bu kirişlerin üzerinde iki kademeli tabliye döşemesi çakılıydı. (Fot. 8-9) İlk (alt) kademede; sayıları 40 civarında, ortalama 6-7 cm kalınlık ve 26-30 cm genişlikte döşeme tahtaları ve bunların arasında direk hizalarında bunlardan kalın (takriben 9-10 cm) kare kesitli birer kiriş görülmekteydi. Üst kademe; tabliyenin orta hizasında 1.20 m genişliğinde bir başka ahşap döşeme idi (Fot. 10-12). 5 cm kalınlığındaki 39 tahtadan oluşan bu kadememin ilk inşadan sonra yapılmış olabileceğini düşünmekteyiz. Alt kademedeki döşeme tahtalarına göre daha muntazam ve kendi içlerinde birbirinin aynısı ölçülerde biçilmiş bu tahtalar, ayrıca onlardan biraz daha geniş idi. Birinci kademe döşeme tahtaları ve aralarında yer alan kirişler, alt ve üstlerinde bulunan kirişlerden kimi yerlerde 5-25 cm kadar taşıntı yapmaktaydı (Fot. 6,8-9). Yıkılmadan önceki haliyle eksik ve kırık parçanın bulunmadığı döşeme tahtalarının bir kısmı zamanla meydana gelen eskime üzerine yenilenmiş olmalıdır.

Tabliye döşemesi üzerinde, tabliyenin iki kenarı boyunca uzanan bir başka kiriş sırası yer almaktaydı (Fot. 12). 10-13 cm arasında değişen kalınlık ve genişliğe sahip kare kesitli bu taban kirişlerinin üzerinde, korkuluk, direkler ve çatı yükselmekteydi (Çiz. 3-4, Fot. 11-14). Tabliye boyunca boyları yeterli olmayan kirişler, uç uca pahlı (şevli) boy birleştirmeler yapılarak sıralanmıştı (Fot. 12). Bu kirişlerin, altlarındaki aksi istikamette uzatılan alt kademe döşeme kirişleriyle üst üste geldiği kesimlerde (direk hizaları) alt kirişlerde kanal açılarak birleşme gerçekleştirilmişti.

2.15 m uzunluktaki kare kesitli ahşap direklerin kalınlıkları 9-10 cm civarında değişmekteydi. Tabliyenin iki yakasına simetrik düzende yerleştirilen, altlıkları ve başlıkları bulunmayan bezemesiz direkler, toplamda 14 adet idi. (Fot. 9,11-12). Tabliyenin her iki kenarında, direkler arasına çapraz vaziyette konulan kare gövdeli sekizer payanda bulunmaktaydı. Payanda ve direkler arasında bulunan korkuluk ise tabliye emniyeti tamamlamaktaydı (Fot. 9,12,15). Tabliye döşemesinden 0.90 m. kota kadar yükselen korkulukta kalınlıkları 4-6 cm arasında değişen kare ve yuvarlak çubuklar kullanılmıştı (Fot. 12,15). Menba-mansab ekseninde ve direklere bitişik konumdaki, “L” şeklindeki yarım boy ahşap payandalar balta ve keserle biçimlendirilmiş elemanlardı (Fot. 10,12,16-17). Taşıyıcı sisteme destek olan ve korkuluk hattı boyunca her iki tarafında dörder adet bulunan bu payandalar, her iki baştaki ilk direkte bulunmakta, arada birer atlama yaparak devam etmekteydi. Takriben 0.72 m uzunluktaki “L” payandaların direklere bitişen üst kesimleri biraz daha ince tutulmuş idi. Belirtilen elemanlar iri ve uzun dövme demir çivilerle kiriş ve direklere çakılmış haldeydi (Fot. 16-17).

Çatıya destek veren direklerden payandalarla birleşen en baştaki ve arada yer alan üç ve beşinci sırada bulunanlarının üzerinde yalın başlıklar bulunmaktaydı (Fot. 12-14,18-19). Menba-mansab ekseninde uzanan başlıklar, bir ucu düz diğer ucu pahlı olmak üzere kare kesitli yaklaşık 0.50 m uzunluktaydı. Aynı eksende başlıkların üzerinde 10 cm kalınlıkta kare kesitli gergilere ve bunların orta hizasında dikmelere yer verilmişti (Fot. 13-14,18). Köprü başlarında her iki kenarda direklerin üzerinde damlalık aşığı, çatının tepe noktasında ortada mahya aşığı kirişleri bulunmaktaydı (Fot. 13-14). 10 cm civarında kalınlığa sahip aşık kirişleri, tabliye boyunca tek parça olarak uzanacak kadar uzun olmadıklarından, tabliyenin her iki yakasında birbirlerine uç uca boy birleşme yapılarak ikişer adet olarak sıralanmıştı.

Tabliyeyi örten iki omuzlu beşik çatı, direk ve payandalarla taşınan bir oturtma çatı idi (Çizim 3-4). Çatı kirişlerinin üzerinde 90 derecelik aksi istikamette uzatılan, kalınlıkları 6-8 cm arasında değişen, kimileri hafif yamuk dörtgen biçimde yonulmuş mertekler uzanmaktaydı (Fot. 13-14). Yaklaşık 0.45 m ara ile sıralanan her bir omuzda toplam sayısı 30 olan merteklerin saçak kesimlerinin uçları pahlı kesilerek saçak çizgisine uyduurulmuştu. Orta kesimde mahya aşığına oturan mertekler, diğer ahşap inşa ayrıntılarında olduğu gibi, çivilerle çakılmak suretiyle sabitlenmişti (Fot. 11-14).

Merteklerin üzerinde kimileri gayri muntazam hatlı kaplama tahtaları bulunmaktaydı (Fot. 13-14). Yıkılmadan önceki haliyle Marsilya kiremidiyle kaplı çatının, asli halde tabii taş plakalarla kaplı olduğu, kaplamanın çok ağır olması nedeniyle 1965 yılı civarındaki tamirde Marsilya kiremidi ile değiştirildiğine değinmiştir.

Köprünün inşasında kullanılan ağaç Karadeniz bölgesinde bolca görülen ve birçok yapı türünde karşılaşılan kestanedir.

Tabliye ve çatı kirişlerinin birbirleriyle olan birleşmelerinde “pahlı (şevli) boy birleştirmeler” (Fot. 20-21) ve “düz boy birleştirmeler” (Fot. 22), kiriş ve gergilerin birleşmelerinde “kanallı birleştirmeler” (Fot. 23), kiriş ve gergilerin merteklerle yaptığı birleştirmelerde “kertmeli birleştirmeler” (Fot. 24) görülmekteydi. Direklerin, yastık, başlık

ve korkuluk küpeşterileriyle yaptığı birleşmelerinde, “kertmeli uç birleştirmeler” (Fot. 15) ve “kanallı birleştirmeler” (Fot. 19) kullanılmıştı. Bu birleştirmelerde ayrıca bol bol çakma usullü çivi de kullanılmıştır.

### Değerlendirme ve Sonuç

Tipik bir Karadeniz bölgesi taşra uygulaması olan Cumayanı Köprüsü özel ismi unutulmayan ahşap köprülerimizden biri idi. Birçok ahşap köprünün vaktiyle bilenen isimleri unutulmuş günümüze gelmiş olduğundan birçoğu “ahşap köprü”, “tahta köprü” şeklinde anılmaktadır.

Cumayanı Köprüsü, küçük sayılabilecek bir akarsu üzerinde, yaya ve hayvanların akarsu engelini aşarak karşı yakaya geçmesi için tasarlanan kırsal bir yol ağının parçasını oluşturmaktaydı. Köprü, esasen ahşap kirişli köprüler sınıfında bir yapı olmakla birlikte malzeme ve inşa tekniği bakımından karma (kâgir ve ahşap) özellik göstermekteydi. Tabliye altı kesimlerde kâgir inşa tabliye dahil üst kesimlerde ahşap inşa malzeme ve teknikleri uygulanmış idi. Akarsu yatağının her iki yakasındaki köprü ayaklarında set duvarında ve köprü sahanlıklarında moloz taş malzeme ve işçilik görülürken tabliye kirişleri ile başlayarak bunun üzerinde sıralanan döşeme kirişleri, döşeme, korkuluk, direkler, payanda ve çatı unsurlarında ahşap malzeme ve inşa teknikleri kullanılmış idi. Karma malzeme ile inşa edilmiş olsa da ahşap insanın daha baskın görünmesi nedeniyle bu tip köprüler, ahşap köprü olarak değerlendirilmektedir. Bir başka deyişle; tabliye ve üstü kesimlerde ahşap malzemenin kullanıldığı ahşap köprülerden bazılarında - Cumayanı Köprüsü’nde de olduğu gibi- tabliye altı unsurlarda kâgir inşa da görülebilmektedir.

Tarih boyunca tüm dünyada çeşitli malzemelerle ve farklı inşa teknikleri ve tarzlarıyla çok çeşitli köprüler inşa edilmiştir.<sup>18</sup> Ahşap köprüler köprü mimarisi bağlamında nispeten küçük ve fazla dikkat çekmeyen örneklerdir. Malzemesinin kâgir örneklerle göre çok daha kısa ömürlü ve daha zayıf olmaları nedeniyle ahşap köprülerin günümüze ulaşmalarının sayılarının kâgir örnekler göre oldukça az olduğu ve yine aynı nedenlerden dolayı çok eski örneklerin ayakta kalmadığı bilinmektedir.

Tarihte ilk köprülerin tamamen taş veya ahşaptan yapılan köprüler olduğu ifade edilmektedir.<sup>19</sup> Ahşap kirişli köprülerin insanlık tarihi kadar eski olabileceği varsayılabilir. İlerleyen çağlarda daha gelişmiş ahşap, kâgir ve kâgir-ahşap (karma malzemeli) köprülerin yapımı gerçekleştirilmiş olmalıdır. Anadolu’da bilinen ilk ahşap köprünün Hitit devrine kadar indiği bilinmektedir.<sup>20</sup> Bazı kaynaklar, bilinen en eski ahşap köprü örnekleri için Roma dönemine işaret etmektedir.<sup>21</sup>

18 Peynircioğlu, 1951, 3-5 ; Görcelioğlu, 1979, 138; Çeçen, 2002, 252.; Bayhan, 2016, 14-27 ; Çulpan, 2002, 1; Yılmaz ve Sert, 2017,162-178.

19 Çeçen, 2002, 252.

20 Naumann, 1991, 491-493 ; Bittel, 1970, 61 ; Çulpan, 2002, 1-2; Çeçen, 2002, 252; Yılmaz ve Sert, 2017,170-171.

21 Ayrıntılı bilgi için bk. Bayraktar, 2018a, 71.



Ahşap malzeme ile inşa edilen tarihi köprülerden endüstriyel keresteyle yapılan modern örneklerle karşılaştırılarak dünyadaki ahşap köprüleri yapım sistemlerine göre sınıflandıran bir araştırmaya<sup>22</sup> göre, söz konusu tipler; “basit kirişli köprüler”, “konsol kirişli köprüler”, “ahşap asma köprüler”, “ahşap kemer köprüler”, “ahşap makas köprüler” olmak üzere beş tiptir.<sup>23</sup>

Aynı araştırmada, Türkiye’deki ayakta kalabilen tarihi ahşap köprülerin yapım sistemlerine göre sınıflandırılması; “ahşap kiriş köprüler”, “ahşap konsol köprüler”, “ahşap asma köprüler”, “ahşap kompozit köprüler”<sup>24</sup> şeklindedir. Tarihi ahşap köprülerle ilgili yapılan ve tespit edebildiğimiz kadarıyla tek olan bu tasnife göre Cumayanı köprüsü “ahşap kiriş köprüler” sınıfının bir örneğidir. Türkiye’deki tarihi ahşap köprülerin ayakta kalan örneklerinin çoğunu inceleme fırsatı bulan söz konusu araştırmacıların ifadelerine<sup>25</sup> bakılarak belirtilen tasnifin günümüze ulaşan ahşap köprülerin büyük bir kısmına ulaşılarak yapıldığı anlaşılmaktadır. Ancak yakın zamanlarda yayınlanan ve Ordu il sınırlarında 22 adet tarihi ahşap köprüyü tanıtan bir başka araştırmaya bakılarak Türkiye’de ayakta kalabilen ahşap köprülerin sayısının bilinenin çok üzerine çıkabileceği varsayılabilir. Hâlihazırda Ordu ili diğer birçok ilden açık ara fazla sayıda eser barındırmasıyla dikkat çekmektedir. Ancak ormanlık bölgelerdeki diğer illerin yeterince araştırılmadığı unutulmamalıdır. Araştırmaların genişlemesiyle tipolojik bağlamda yeni tip veya alt tiplerin ortaya çıkma ihtimali bulunmaktadır.

Türkiye’de geleneksel ahşap köprü mimarisi çeşitlilik göstermektedir. Açıklığın iki tarafına atılan ağaç gövdeleri veya kirişlerden oluşan basit örneklerin yanı sıra açıklığın iki tarafına uzatılan ağaç gövdelerinin veya kirişlerin üzerine çakılan bir döşeme ve korkuluğa sahip örnekler veya bu özelliklere ilaveten köprü tabliyesini örten ahşap direklere oturan çatılı tiplerle karşılaşılır (Fot. 25-40).<sup>26</sup>

Açıklığın az olduğu Cumayanı Köprüsü’nde iki yaka arasına oturtulan kirişler yeterli olmuştur.

Ülkemizdeki benzer köprü örneklerinde kirişin yanı sıra tomruk şeklinde ağaç gövdeleri de kullanılmıştır.<sup>27</sup> Ancak arazinin yapısının gerektirdiği hallerde açıklığın iki yakasına, taş duvar (köprü ayağı), set duvarı, ahşap direk veya kazık ayaklar çakılması gerekmektedir. Cumayanı Köprüsünde kıyının gevşek dokusuna tedbiren her iki yakaya set duvarı ve köprü ayağı örülmüş ve köprüyü taşıyan kirişler bu kâgir köprü ayaklarına oturtulmuştur. Cumayanı Köprüsü’nde tabliye kirişleri ile çay yatağına yaslanan köprü

22 Yılmaz ve Sert, 2017,162-178.

23 Yılmaz ve Sert, 2017,163-169.

24 Yılmaz ve Sert, 2017,169-177.

25 “Genellikle Karadeniz Bölgesi’nde yerel ustalar tarafından inşa edilmiş olan 38 adet ahşap köprünün varlığı bilinmekle beraber; 29 adedinin eski fotoğraflarına ulaşılabilmiş, bunlardan da ancak 25 adedinin günümüze ulaşabildiği saptanmıştır.” (Yılmaz ve Sert, 2017,169).

26 Bayraktar, 2017, 119-125; Yılmaz ve Sert, 2017,169-177; Tali, 2019, 211-273.

27 Diğer tiplerle ilgili olarak bk. Bayraktar, 2018a, 74-75.

ayakları arasına çapraz payandalar konulmuştur ki bunun da benzerleri diğer bazı geleneksel ahşap köprülerde de görülmektedir.

Ahşap köprülerde tabliyelerin çoğu düz (Fot. 25-35,38,40), bazıları inişli ve çıkışlı (Fot. 36-37,39) olabilmektedir.<sup>28</sup> Cumayanı Köprüsü irtifai anlamda düz bir tabliyeye sahiptir. Tabliyesi, doğrusal bağlamda düz bir hat çizmektedir. Bazı köprülerde arazi yapısı nedeniyle bu hat, dirsek çizerek eğik olabilmektedir (Fot. 38).<sup>29</sup>

Cumayanı Köprüsü tabliyeyi örten çatılı bir örnektir. Yapıya daha müstemilâtlı ve abidevi bir görünüm de kazandıran çatıya esasen iklim nedeniyle ihtiyaç duyulmuştur. Fazla yağış alan Karadeniz Bölgesi'ndeki ahşap köprülerin ahşap tabliyeleri, ahşap malzemenin doğası gereği kayganlaşabilmekte ve bu nedenle geçiş güvenliği tehlikeli olmaktadır. Çatı, tabliyeyi yağıştan koruyup kuru tutarak tehlikeyi bertaraf etmektedir. Hatta köprü, yağmurlu havalarda geçici bir sığınma ve dinlenme alanı işlevi kazanmaktadır.<sup>30</sup> Köprü tabliyesinin her iki yakasında direkler arasına çekilen korkuluk da güvenliği artıran bir başka unsurdur.

Kastamonu - Tosya Dörtocak Köprüsü (19. yy.)<sup>31</sup>, Çankırı - Bayramören (Ahşap) Köprüsü (19. yy.),<sup>32</sup> Çankırı - Bayramören Yurtpınar Köyü (Şihlar) Köprüsü (19. yy.),<sup>33</sup> Çankırı - Çerkeş Çaylı Köyü Ahşap (Çaylı) Köprü (Geç Osmanlı dönemi),<sup>34</sup> Ordu - Akkuş Kapılı Kibar (Bek) Köprüsü (100-150 yıllık)<sup>35</sup>, Ordu - Akkuş Kapılı Davut Köprüsü (100 yıllık)<sup>36</sup>, Ordu - İkiçce Çandır Köprüsü (100 yıllık)<sup>37</sup>, Ordu - Kabataş Beylerli Köprüsü (100-150 yıllık)<sup>38</sup>, Ordu - Korgan Çatak Köprüsü (100-150 yıllık)<sup>39</sup>, Giresun Uzkarasayca Köyleri sınırında Ezirkan (Dillioğlu) Köprüsü (19. yy. - 20. yy. başları)<sup>40</sup>, Giresun Hisargeriş-Sayca Köyleri sınırında Han Köprüsü (19. yy. - 20. yy. başları)<sup>41</sup>, Giresun Lapa Köyü Ahmet Ağa Köprüsü (19. yy. - 20. yy. başları)<sup>42</sup>, Trabzon - Of Bölümlü Köyü

28 Örnekler için bk. Bayraktar, 2017, 119-125.

29 Bu köprü ile ilgili ayrıntılı bilgi için bk. Bayraktar, 2018a, 53-70.

30 Doğu Karadeniz bölgesindeki bazı ahşap köprülerde dinlenme ve yağmurun dinmesini bekleme bağlamında tabliye üzerinde oturma sekileriyle karşılaşılmalıdır (Bayraktar, 2018a, 60,63,67).

31 Yılmaz ve Sert, 2017,174.

32 Bayhan ve Salman, 2012, 41-43; Şahin vd., 2014, 261.

33 Bayhan ve Salman, 2012, 44-45; Şahin vd., 2014, 262.

34 Şahin vd., 2014, 330.

35 Tali, 2019, 211-213.

36 Tali, 2019, 214-216.

37 Tali, 2019, 230-233.

38 Tali, 2019, 244-246.

39 Tali, 2019, 246-249. Belirtilen yayında çatılı köprülerin toplam adedi 18'dir.

40 Bayraktar, 2017, 117-119.

41 Bayraktar, 2017, 110-111.

42 Bayraktar, 2017, 111-117.

Hapsiyaş (Kiremitli) Köprüsü (ilk inşa 18. yy. sonları - 20. yy. başları? 1935 yenileme),<sup>43</sup> Trabzon - Çaykara Eğridere Köyü Kiremitli Köprü (19. yy.-20 yy. başları)<sup>44</sup>, Trabzon - Dernekpazarı Yenice Köyü Küçük Kalanas Köprüsü (1932)<sup>45</sup>, Rize - Çayeli Buzlupınar Köyü Köprüsü (1906 yeniden inşa)<sup>46</sup>, Artvin – Borçka Camili Köyü Malakmiyeti Köprüsü ( ilk 20. yy. başları? 1995 yenileme)<sup>47</sup> çatılı ahşap köprülerin yurdumuzda tespit edebildiğimiz diğer örnekleridir (Fot. 25-40). Aynı tip, çeşitli ülkelerde özellikle ormanlık bölgelerde yaygınlık gösterir.<sup>48</sup> İncelediğimiz örnekle paralel olarak; arazi yapısı gereği olarak akarsu yatağının iki yakasında görülen kâgir köprü ayağı, açıklığın iki yakasına uzatılan tek parça haldeki ana kirişler, bunların üzerindeki direkler, payandalar ve beşik çatı örtü, karakteristik ortak özelliklerdir. Yukarıdaki örneklerin birçoğunda korkuluk bulunurken bazılarında direkler ve aralarındaki payandalar yeterli görülerek korkuluk inşa edilmemiş gibi görünmektedir. Bu bağlamda korkulukların zamanla ortadan kalkmış olabileceği ihtimali de akılda tutulmalıdır.

Cumayanı Köprüsünün özgün çatı kaplaması olan tabii taş plakalar, Kastamonu ve Sinop'un sahil kesimlerinde ev, çeşme, cami ve benzeri geleneksel yapılarda çatı kaplaması olarak kullanılmıştır (Fot. 41-42).<sup>49</sup> Köprü'nün yanındaki Cumayanı Camii'nin çatı kaplamasının da taş olduğu ve köprüde olduğu gibi yakın zamanlardaki tadilatla değiştirildiği bildirilmektedir.<sup>50</sup> Sinop - Ayancık Yenikonak (Osmanlı) Köyü Çeşmesi bu tip çatı

43 Özgüner, köprü'nün, üzerindeki yeni bir yazıttan hareketle "1935 yılında Bölümlü Köyü'nden Aziz Bey" tarafından yaptırıldığını belirtmektedir. Özgüner, 1970, 84-86.

44 Bayraktar, 2018a, 59.

45 Bayraktar, 2018b, 206.

46 Çabuk vd., 2015, 225.

47 Bayraktar, 2018c, 1181-1186.

48 Farklı mimari geleneklerle şekillendiklerinden, bu tip eserlerin zengin bir biçim diline sahip oldukları görülmektedir. Dünyanın çeşitli ülkelerindeki benzer veya farklı tipteki –çatısız örnekler gibi- ahşap köprüler için bk. Çabuk vd., 2015, 237-238; Yılmaz ve Sert, 2017, 162-178; Bayraktar, 2017, 122-125.

49 "Literatürde çatı örtü malzemesi olarak kullanılan iki çeşit taştan bahsedilmektedir. Bunlardan birincisi tortul kayalar grubunda yer alan kil taşları ve şistler, diğeri ise bu taşların metamorfizmaya uğraması ile oluşan arduvazdır." (Yılmaz, 2015, 390). İnebolu Erfelek arasında; batıdan doğuya doğru sahil boyunca; İnebolu, Bozkurt, Abana, Çatalzeytin, Türkeli, Ayancık, Erfelek ilçelerinde geleneksel kırsal meskenlerde çatı örtüsünün "tabakalı şistler" olduğu, bunların deniz kıyılarındaki falezlerden, akarsular tarafından yarılmış vadilerdeki tabakalı yapılar ya da akarsu yataklarında bulunan yuvarlak büyük taşlardan veya sahilden uzak iç kesimlerdeki yüksek köylerde yol açmaları veya heyelanlar sonucu ortaya çıkan anakaya yüzeylerinden temin edildiği bildirilmektedir (Yılmaz, 2015, 389). Yörede kıyı anlamında kullanılan "say" sözcüğü ile "say taşı" ve "marla taşı" şeklinde ifade edilen taşın 30-40 yıl öncesine kadar epay yaygın olduğunu ve ticaretinin yapıldığını Yılmaz ile yaptığımız kişisel görüşmede kendisi ifade etmiştir. Yöredeki birçok konut, ambar, ahır gibi çeşitli kırsal yapılarda, say taşının, çatı kaplaması olarak kullanıldığı tarafımızca da gözlemlenmiştir. Ayrıntılı bilgi, görsel ve dünyadan benzer bazı örnekler için bk. Yılmaz, 2015, 389-399.

50 Hasan Köse ile 20 Ekim 2016 tarihinde yapılan kişisel görüşme.

kaplamalı yapılara örnek verilebilir (Fot. 42). Taş plaka kaplamanın çok ağır olması ahşap köprülere hatırı sayılır bir yük bindirmektedir. Ancak yapının yakın bölgesinde kolayca bulunabilmesi ve maliyetinin düşük olması nedeniyle tercih edildiği anlaşılmaktadır.

Köprü ayaklarında ve set duvarında kullanılan taşın çok büyük bir kısmı dere yatağından toplanan sel taşlarıdır. Sel taşları, yakın yöredeki her tür kırsal yapının kâgîr kesimlerinde; özellikle subasman, bahçe ve set duvarlarında bolca kullanılmıştır. Uzun zamanlar su içinde bulduklarından suyun bir nevi perdahlayarak pürüzsüz hale getirdiği taş yüzeyleri, güzel bir görünüm sağlamaktadır.

Köprüde kullanılan ağacın cinsi tüm Karadeniz bölgesinde yaygın olarak görülen kestanedir.<sup>51</sup> Karadeniz bölgesinin kırsal yapılarında yoğun bir şekilde kullanılan kestane kerestesi, bol yağışlı iklimde ciddi bir bozulma ve çürümeye maruz kalmadan uzunca yıllar sağlam kalabilmesi yanı sıra sert dokusu nedeniyle oldukça sağlamdır. Özellikle bol yağışlı ve nemli bölgelerde çok uzun ömürlü olası, yüksek yük taşıma kabiliyeti ve dayanıklılığı nedeniyle kestaneye ağacı, Karadeniz bölgesinde köprüler için son derece uygun hatta ideal bir malzemedir.<sup>52</sup>

Köprüdeki ahşap öğelerin birbirlerine birleştirilmelerinde madeni çiviler ve ahşap geçmeler kullanılmış idi. Çivilerin neredeyse tamamı fabrika imalatı yeni çivilerdir. Tabliyedeki direklere destek veren L payandalarda görülen ve geleneksel ahşap mimarimizde yaygın olarak kullanılan eski dövme demir çiviler, yapının eskiliğine de işaret eden önemli ayrıntılardır.<sup>53</sup> Bağlantılarda olması beklenebilecek demir kenet gibi unsurlar yapıda görülmemektedir.<sup>54</sup> Bu tip uygulamaların daha büyük boyutlu ahşap köprülerde görülmesi daha muhtemeldir. Ahşap aksamlardaki birleştirme ayrıntılarında bazı yaygın geleneksel uygulamalar dikkat çeker.<sup>55</sup>

Cumayanı Köprüsü, yıkılmadan önceki haliyle geleneksel kırsal mimarlık yapı türlerinden biri olan ahşap köprülerin nispeten küçük ölçüdeki bir taşra uygulamasıydı. Köprünün tüm mimari özellikleri, bu tip eserlerde karşılaşılan özelliklerle uyumlu olup sıra dışı bir unsur veya özellik barındırmamaktaydı. Türkiye’de ağırlıklı olarak Karadeniz

51 Kestane kerestesinin özellikleri konusunda bk. Kudeb Ahşap Eğitim Atölyesi Geleneksel Ahşap Yapı Uygulamaları, 2009, 37. Ahşap köprü inşasında meşe, kayın, kızılğaç, çam çıralı çam, akçam, karaçam gibi ağaçların uygun olduğu belirtilmektedir (Peynircioğlu, 1951, 44-45).

52 Buzlupınar Köyü Köprüsü’nün inşa malzemesinin de kestaneye olduğu belirtilmektedir (Çabuk vd., 2015, 225-245).

53 Buzlupınar Köyü Köprüsü’nde de bu çivilerin kullanıldığı anlaşılmaktadır. (Çabuk vd., 2015, 233).

54 Tabliye girişlerinin altına konan çelik demiryolu raylarının muhdes olduğuna daha önce değinmiştik. Ahşap köprülerde kullanılabilecek demir gereçler için bk. (Peynircioğlu, 1951, 48-51). Peynircioğlu’nun çalışması modern ahşap köprü mimarisi ve mühendislik alanı ile ilgili olmakla birlikte, inşanın doğası gereği tarihi ahşap köprülerle örtüşen veya yakın duran birçok husus -teknik detay, inşa yöntemi, biçimsel benzerlikler gibi-görülmektedir.

55 Ahşap köprülerde ahşap elemanlarda görülebilecek birleşme türleri ve teknikleri hakkında bk. (Peynircioğlu, 1951, 51-60).

bölgesinde yakın benzerleri bulunan Cumayanı Köprüsü'nün çeşitli ülkelerdeki ormanlık bölgelerde görülen yakın benzerleri de bulunmaktadır. Derli toplu görünümü ile iyi korunmuş bir örnek olan köprünün yıkılması kırsal ahşap köprü mimarimizin tanınması bağlamında bir gelişme olmakla birlikte nispeten ayrıntılı bir şekilde belgelenmiş olması yeniden inşası konusunda önemli veriler/faydalar sağlayacaktır. Türkiye'deki ahşap köprülerin bilimsel çalışmalarla ayrıntılı bir şekilde ele alınması, hem köprü mimarisi hem de kırsal mimarlık bağlamında daha kapsamlı ve sağlıklı bir değerlendirme yapılmasının önünü açacaktır.<sup>56</sup>

---

56 Tabii olarak farklı tip, mimari karakter, imal tekniği, benzeri mimari ve süsleme unsurlarıyla karşılaştırılması muhtemeldir. Ülkemizdeki diğer birçok ahşap köprüler için de geçerli olduğu üzere, kolay bozulabilen ahşap malzemenin doğası gereği, sıklıkla tadilat gören köprülerin son derece gelişigüzel müdahaleler yüzünden asli görüntülerinden çok şey kaybettikleri gözlenebilmektedir. Bilimsel tespitler ışığında kaliteli bir restorasyon ve koruma anlayışı geliştirmek koruma bağlamında hayati bir önem taşımaktadır.

## KAYNAKÇA

- Abana Haber. URL: [http://www.abanahaber.com/haber\\_detay.asp?haberID=5012](http://www.abanahaber.com/haber_detay.asp?haberID=5012)
- Bayhan, A. A. (2016). *Ferdinand Arnodin'in Boğaz Geçiş Tasarımları Cisir-i Hamidi ve Aktarma Köprüsü*, Saarbrücken: Türkiye Alim Kitapları.
- Bayhan, A. A. ve Salman F. (2012). *Bir Saklı Belde Bayramören*, İstanbul: Bayramören Kaymakamlığı.
- Bayraktar, M. S. (2017). Giresun'da Geleneksel Üç Ahşap Köprü *Tuba-Ked (Türkiye Bilimler Akademisi Kültür Envanteri Dergisi)*, 15, Ankara:107-126.
- Bayraktar M. S. (2018a). "Tarihî Ahşap Bir Köprü: Çaykara-Eğridere Köyü Kiremitli Köprü" *Ege Üniversitesi, Edebiyat Fakültesi Sanat Tarihi Dergisi*, C.XXVII/1, İzmir: 53-81.
- Bayraktar M. S. (2018b). "Trabzon Dernekpazarı Yenice Köyü'nde Tarihi Ahşap Bir Köprü", *Süleyman Demirel Üniversitesi Fen-Edebiyat Fakültesi Sosyal Bilimler Dergisi*, 44, Isparta: 201-219.
- Bayraktar M. S. (2018c). "Artvin Borçka Camili ve Düzenli Köylerinde Geleneksel İki Ahşap Köprü", *Hitit Üniversitesi Sosyal Bilimler Enstitüsü Dergisi*, 11 /2, Çorum: 1177-1201.
- Bittel, K. (1970), *Hattusha The Capital of the Hittites*, New York: Oxford University Press.
- Çabuk, E., Neriman Ş., Güçhan ve Türer, A. (2015). Tarihi Ahşap Buzlupınar Köprüsü'nün Yeniden Yapımı Üzerine Çalışmalar, *Ahşap Yapılarda Koruma ve Onarım Sempozyumu 3 Bildiri Kitabı*, 225-245, İstanbul: İstanbul Büyükşehir Belediyesi.
- Çeçen, K. (2002). Köprü, *İslam Ansiklopedisi*, 26, 252-255. İstanbul: Türkiye Diyanet Vakfı.
- Çulpan, C. (2002). *Türk Taş Köprüleri Ortaçağdan Osmanlı Devri Sonuna Kadar*, Ankara: Türk Tarih Kurumu.
- Eskikurt, A. (2014). Ortaçağ Anadolu Ticaret Yolları, *Muğla Sıtkı Koçman Üniversitesi, Sosyal Bilimler Enstitüsü Dergisi*, 33, Muğla: 15-40.
- Görçelioğlu, E. (1979). Basit Ahşap Kirişli Köprülerin Projelendirilmesi, İstanbul Üniversitesi Orman Fakültesi Dergisi, 29 (1), 138-167.
- Halaçoğlu, Y. (1991). Anadolu maddesi, İdari Ekonomik ve Kültürel Hayat bölümü, Ulaşım ve Yol Sistemi başlığı, *İslam Ansiklopedisi*, 3, 127-128. İstanbul: T. D. V.

- İstanbul Büyükşehir Belediyesi, (2009). *Kudeb Ahşap Eğitim Atölyesi Geleneksel Ahşap Yapı Uygulamaları*, İstanbul: Büyükşehir Belediyesi.
- Naumann, R. (1991). *Eski Anadolu Mimarlığı*, B. Madra (Çev.), Ankara: T.T.K.
- Özgüner, O. (1970). *Köyde Mimari Doğu Karadeniz*, Ankara: Orta Doğu Teknik Üniversitesi, Mimarlık Fakültesi.
- Peynircioğlu, H. (1951). *Köprüler Genel Kaideler ve Ahşap Köprüler*, 1, İstanbul: Teknik Okulu.
- Şahin G, İbiş, R. Sezen, İ. Yurt, Can, E. Akçel A. vd. (2014). *Çankırı Kültür Envanteri 2014*, Ankara: Çankırı Kültür ve Turizm Müdürlüğü.
- Tali, Ş. (2019). *Ordu İli Tarihi Su Yapıları*, Akademisyen Kitabevi, Ankara, 2019.
- Toparlak, U. Acartürk, N. Coşar, H. Demir, O. İşleyen, F. Turan, E. vd. (2010). *Ordu Taşınmaz Kültür Varlıkları Envanteri*, Ordu: Ordu Kültür ve Turizm Müdürlüğü.
- Wikipedia. Yakaören (İlişi), Bozkurt. URL: [https://tr.wikipedia.org/wiki/Yaka%C3%B6ren\\_\(%C4%B0li%C5%9Fi\)\\_Bozkurt](https://tr.wikipedia.org/wiki/Yaka%C3%B6ren_(%C4%B0li%C5%9Fi)_Bozkurt)
- Yakaören (İlişi), Bozkurt (2017). [https://tr.wikipedia.org/wiki/Yaka%C3%B6ren\\_\(%C4%B0li%C5%9Fi\)\\_Bozkurt](https://tr.wikipedia.org/wiki/Yaka%C3%B6ren_(%C4%B0li%C5%9Fi)_Bozkurt) (Erişim: 21.10.2017).
- Yan, Lui ve Yannan Y. (2015). Rulong Köprüsü'nün Yapı Arkeolojisi Çalışması Kayıtdışı Bir Ahşap Örgü Kemer Köprü Keşfinin Hikayesi, *Ahşap Yapılarda Koruma ve Onarım Sempozyumu 3 Bildiri Kitabı*, İstanbul Büyükşehir Belediyesi Yayını, İstanbul: 200-224.
- Yılmaz S. ve Sert H. (2017). "Türkiye'de Bulunan Tarihi Ahşap Köprülerin Yapım Sistemlerine Göre Sınıflandırılması", *Ahşap Yapılarda Koruma ve Onarım Sempozyumu 5 Bildiri Kitabı (25-26 Nisan 2017)*, Editör: Demet Sürücü, İstanbul Büyükşehir Belediyesi, Kültür Varlıkları Daire Başkanlığı, Koruma Uygulama ve Denetim Müdürlüğü (KUDEB), İstanbul: 162-178.
- Yılmaz, C. (2015). "Sinop Yöresi Ahşap Kır Meskenlerinde Taş Çatı Örtüsü", *Sinop İli Değerleri Sempozyumu Bildiriler Kitabı*, (Ed.: A. Tırl vd.), Sinop Üniversitesi Yayını, Ankara: 389-399.
- Yücel F. S. (2010). *Yakaören'de (İlişi/Cumayanı) Kırsal Sit Koruma Projesi*, İstanbul Teknik Üniversitesi, Fen Bilimleri Enstitüsü, Yayınlanmamış Yüksek Lisans Tezi, İstanbul.

#### **Harita Kaynakları**

[http://cografyaharita.com/haritalarim/41\\_kastamonu\\_ili\\_haritasi.png](http://cografyaharita.com/haritalarim/41_kastamonu_ili_haritasi.png)

<http://www.kgm.gov.tr/SiteCollectionImages/KGMimages/Haritalar/b15.jpg>

►◀ Yazar tarafından potansiyel bir çıkar çatışması bildirilmemiştir. ►◀

## Harita, Çizim ve Fotoğraflar



**Harita 1.**

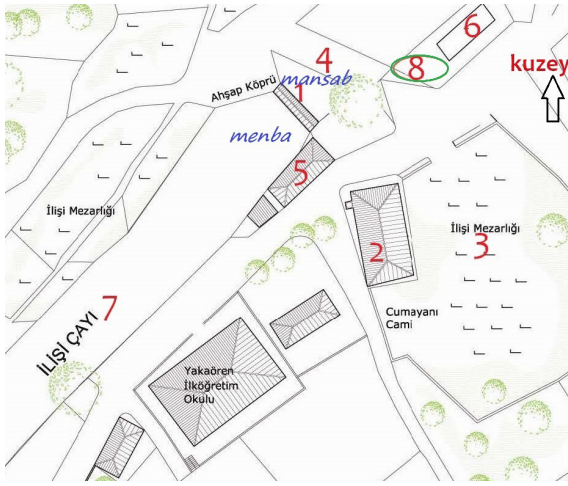
Kastamonu ili siyasi haritası.  
([http://cografyaharita.com/haritalarim/41\\_kastamonu\\_ili\\_haritasi.png](http://cografyaharita.com/haritalarim/41_kastamonu_ili_haritasi.png))



**Harita 2.** İlişi ve Bozkurt çevresinin haritası.

(<http://www.kgm.gov.tr/SiteCollectionImages/KGMimages/Haritalar/b15.jpg>)

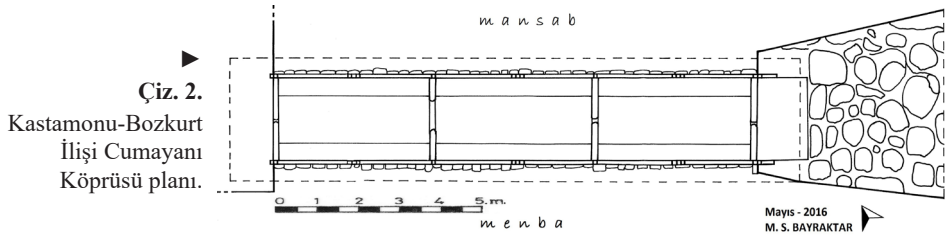




◀ Çiz. 1.

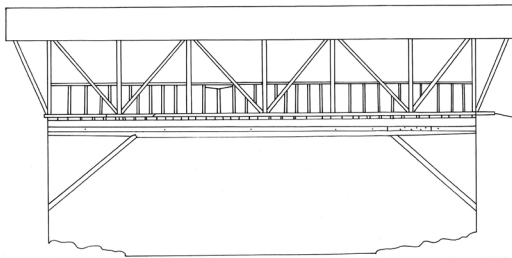
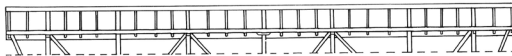
Kastamonu-Bozkurt İlişi Cumayanı Köprüsü ve çevresinin vaziyet krokisi.

1-Cumayanı Köprüsü; 2-Cumayanı Camii; 3-Köy mezarlığı; 4-Yeni betonarme köprü; 5-Köy odası; 6-Gasilhane - şadırvan; 7-İlişi Çayı; 8-Mezarlıktan sökülerek buraya getirilip yan yana istiflenen tarihi mezar taşları (Yücel, 2017, 194).



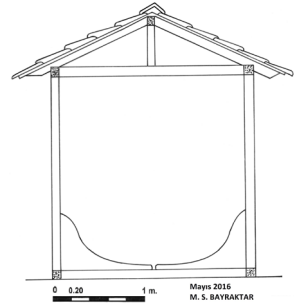
▶ Çiz. 2.

Kastamonu-Bozkurt İlişi Cumayanı Köprüsü planı.



▲ Çiz. 3.

Kastamonu-Bozkurt İlişi Cumayanı Köprüsü güney (menba) cephe görünüşü ve çatı ayrıntısı.



▲ Çiz. 4.

Kastamonu-Bozkurt İlişi Cumayanı Köprüsü doğu cephe görünümü.



**Fot. 1.** Kastamonu-Bozkurt İlişi Cumayanı Köprüsü doğudan görünümü.



**Fot. 2.** Kastamonu-Bozkurt İlişi Cumayanı Camii



**Fot. 3.** Kastamonu-Bozkurt İlişi Cumayanı meydanının kuzeyindeki mezar taşları ve yeni betonarme köprü.



**Fot. 4.** Kastamonu-Bozkurt İlişi Cumayanı Köprüsü doğudan görünümü.



**Fot. 5.**  
Kastamonu-Bozkurt  
İlişi Cumayanı  
Köprüsü kuzeyden  
görünümü.



**Fot. 6.**  
Kastamonu-Bozkurt  
İlişi Cumayanı  
Köprüsü batıdan  
görünümü.



**Fot. 7.**  
Kastamonu-Bozkurt  
İlişi Cumayanı  
Köprüsü mansab  
yüzü.



**Fot. 8.** Kastamonu-Bozkurt İlişi Cumayanı Köprüsü mansab yüzü.



**Fot. 9.** Kastamonu-Bozkurt İlişi Cumayanı Köprüsü menba yüzü.



**Fot. 10.** Kastamonu-Bozkurt İlişi Cumayanı Köprüsü doğu cephesi.



**Fot. 11.** Kastamonu-Bozkurt İlişi Cumayanı Köprüsü batı cephesi.



**Fot. 12.** Kastamonu-Bozkurt İlişi Cumayanı Köprüsü tabliyesi - doğudan.



**Fot. 13.** Kastamonu-Bozkurt İlişi Cumayanı Köprüsü çatısı - batıdan.



**Fot. 14.** Kastamonu-Bozkurt İlişi Cumayanı Köprüsü çatı ayrıntıları - batı kesim.



**Fot. 15.** Kastamonu-Bozkurt İlişi Cumayanı Köprüsü korkuluk ayrıntısı.



**Fot. 16.** Kastamonu-Bozkurt İlişi Cumayanı Köprüsü tabliyesinden ayrıntı (L şeklindeki payanda).



**Fot. 17.** Kastamonu-Bozkurt İlişi Cumayanı Köprüsü tabliyesinde payanda ayrıntısı)



**Fot. 18.** Kastamonu-Bozkurt İlişi Cumayanı Köprüsü çatı ayrıntısı (aşık kirişi, mertek, direk, yastık, payanda, gergi birleşmeleri).



**Fot. 19.** Kastamonu-Bozkurt İlişi Cumayanı Köprüsü üst yapı ayrıntısı.



**Fot. 20.** Kastamonu-Bozkurt İlişi Cumayanı Köprüsü tabliyesinde ana kiriş birleşme ayrıntısı (pahlı (şevli) boy birleştirme).



**Fot. 21.** Kastamonu-Bozkurt İlişi Cumayanı Köprüsü direk-yastık-aşık kirişi birleşme ayrıntısı (pahlı (şevli) boy birleştirme)



**Fot. 22.** Kastamonu-Bozkurt İlişi Cumayanı Köprüsü tabliyesinde ana kiriş birleşme ayrıntısı (düz boy birleştirme).



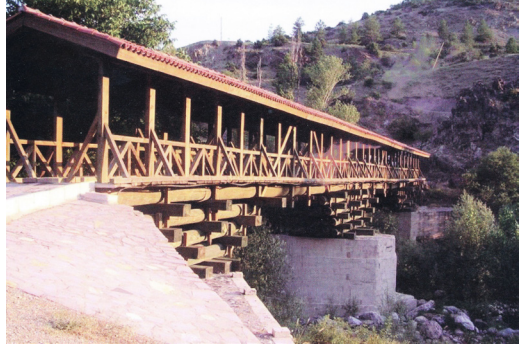
**Fot. 23.** Kastamonu-Bozkurt İlişi Cumayanı Köprüsü çatı birleşme ayrıntısı (kanallı birleştirme).



**Fot. 24.** Kastamonu-Bozkurt İlişi Cumayanı Köprüsü çatı birleşme ayrıntısı (kertmeli birleştirme).



**Fot. 25.** Kastamonu – Tosya Dörtocak Köprüsü (Yılmaz ve Sert, 2017, 174).



**Fot. 26.** Çankırı - Bayramören (Ahşap) Köprüsü (Bayhan ve Salman, 2012, 42).



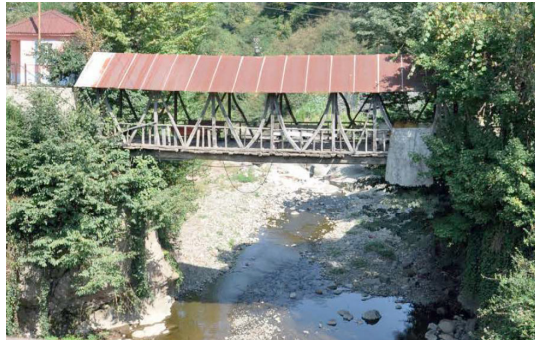
**Fot. 27.** Çankırı - Bayramören Yurtpınar Köyü (Şihlar) Köprüsü (Şahin vd., 2014, 262 ).



**Fot. 28.** Ordu - Akkuş Kapılı Kibar (Bek) Köprüsü (Tali, 2019, 212).



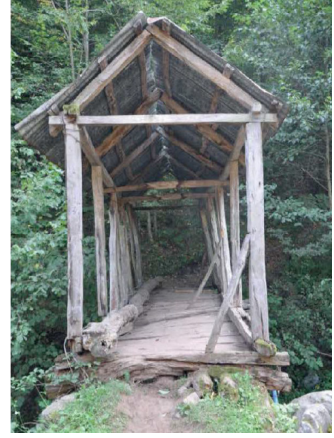
**Fot. 29.** Ordu - Akkuş Kapılı Davut Köprüsü (Tali, 2019, 212).



**Fot. 30.** Ordu – İkiizce Çandır Köprüsü (Tali, 2019, 232).



**Fot. 31.** Ordu – Kabataş Beylerli Köprüsü (Tali, 2019, 246)



**Fot. 32.** Ordu – Korgan Çatak Köprüsü (Tali, 2019, 249).



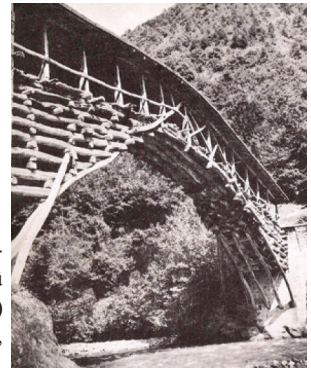
**Fot. 33.** Giresun Uzkara-Sayca Köyleri sınırında Ezirkan (Dillioğlu) Köprüsü batı cephe.



**Fot. 34.** Giresun Hisargeriş-Sayca Köyleri sınırında Han Köprüsü güney ve doğu (menba) cepheler.



**Fot. 35.** Giresun Lapa Köyü Ahmet Ağa Köprüsü kuzey ve batı (mansab) cepheler.



**Fot. 36.** Trabzon - Of Bölümlü Köyü Hapsiyas (Kiremitli) Köprüsü (Özgüner, 1970, 86).





**Fot. 37.** Trabzon - Of Bölümlü Köyü Hapsiyaş (Kiremitli) Köprüsü.



**Fot. 38.** Trabzon - Çaykara Eğridere Köyü Kiremitli Köprü.



◀  
**Fot. 39.**  
Rize – Çayeli Buzlupınar Köyü Köprüsü.

▶  
**Fot. 40.**  
Artvin – Borçka Camili Köyü Malakmiyeti Köprüsü.



**Fot. 41.** Kastamonu – İnebolu'da geleneksel kırsal bir yapıda taş çatı kaplaması (say taşı / marla taşı).



**Fot. 42.** Sinop - Ayancık Yenikonak (Otmanlı) Köyü Çeşmesi'nde taş çatı kaplama (say taşı / marla taşı).

Ege Üniversitesi, Edebiyat Fakültesi | *Ege University, Faculty of Letters*  
**Sanat Tarihi Dergisi** | ***Journal of Art History***  
ISSN 1300-5707 | e-ISSN 2636-8064  
Cilt: 31, Sayı: 1, Nisan 2022 | *Volume: 31, Issue: 1, April 2022*

Sahibi (Owner): Ege Üniv. Edebiyat Fak. adına Dekan (On behalf of Ege Univ. Faculty of Letters, Dean): Prof. Dr. Yusuf AYÖNÜ ♦ Yazı İşleri Müdürü (Managing Director): Doç. Dr. Hasan UÇAR ♦ Editörler (Editors): Dr. Ender ÖZBAY, Prof. Dr. Semra DAŞCI ♦ Yayın Kurulu (Editorial Board): Prof. Dr. İnci KUYULU ERSOY, Doç. Dr. Lale DOĞER, Doç. Dr. Sevinç GÖK İPEKÇİOĞLU ♦ İngilizce Editörü (English Language Editor): Dr. Öğr. Üyesi Elvan KARAMAN MEZ ♦ Sekreteryaya - Grafik Tasarım/Mizampaj - Teknik İşler - Strateji - Süreç Yönetimi (Secretariat - Graphic Design/page layout - Technical works - Strategy - process management): Ender ÖZBAY

İnternet Sayfası (Açık Erisim) | Internet Page (Open Access)

**DergiPark**  
AKADEMİK  
<https://dergipark.org.tr/std>

Sanat Tarihi Dergisi hakemli, bilimsel bir dergidir; Nisan ve Ekim aylarında olmak üzere yılda iki kez yayınlanır.

*Journal of Art History is a peer-reviewed, scholarly, periodical journal published biannually, in April and October.*

