

# Erzincan İli Çayırılı İlçesinde Tespit Edilen Tarihi ve Arkeolojik Merkezlerin Değerlendirmesi<sup>1</sup>

İbrahim ÜNGÖR<sup>2</sup> ve Rıdvan TORUN<sup>3</sup>

## Öz

1998 yılından bu güne Erzincan'da sürdürülen yüzey arařtırmaları hem Erzincan tarihi hem de Doęu Anadolu'nun tarihi açısından önemli ve yeni sonuçlara ulaşmamızı sağlamıştır. Erzincan'ın doğusunda yer alan Çayırılı ilçesi konumu itibari ile bölgenin siyasi ve kültürel gelişiminde stratejik bir yerdedir. Çayırılı yüzey arařtırmalarında tespit edilen arkeolojik ve tarihi merkezler, yerleşim biçim ve tarihi açısından Kuzeydoęu Anadolu ve Erzincan geneline paralel şekilde Kalkolitik Çaę'ın sonlarından başlamaktadır. Çayırılı'da İlk Tunç Çaęı ile birlikte yerleşme ve kalelerin sayısında önemli artış olduęu tespit edilmiştir. Bölgenin erken dönem kültürünü ifade eden Karaz Kültürü'ne ait merkezlerinin tespit edilmiş olması ayrıca önemlidir. Yine bilimsel çalışmalarımız ile Erken Demir Çaęı ve sonrasında Demir Çaęı Urartu merkezlerinin tespit edilmiş olması, Urartu Devleti'nin kuzey sınırlarının ve kültürel yayılımının açıklanması açısından son derece önemli olmuştur. Çayırılı'da bulunan Sırařlar Kalesi bunun en güzel örneklerindedir. Çayırılı ilçesine oldukça yakın olan Tercan ilçesi Çadırkaya beldesinde bulunan Çadırkaya/Pekerik Kalesi, Demir Çaęı ve Orta Çaę, Tuzla Kalesi ise Erken Demir Çaęı ve Demir Çaęı'nda iskân edilmiştir. Yine Orta Çaę'da Çayırılı ve çevresinin oldukça yoğun bir şekilde yerleşim gördüęü yüzey arařtırmalarımızın bir sonucu olarak ortaya çıkmıştır. Ayrıca Çayırılı ve çevresinin doğal ve tarihi yolların güzergâhı üzerinde olduęu önemli tespitlerimiz arasındadır. Çayırılı'nın, Erzurum üzerinden gelerek Doęu Karadeniz Bölgesi'nin sahillerine kadar ulaşan yolların merkezinde yer aldığı tespit edilmiş olması önemli olmuştur.

*Anahtar Kelimeler:* Erzincan, Çayırılı, Diauehi, Karaz, Urartu

## Evaluation of the Historical and Archaeological Centers Identified in Çayırılı District of Erzincan Province

### Abstract

The surface surveys carried out in Erzincan since 1998 and to this day have allowed us to reach important and new results both in terms of the history of Erzincan and the history of Eastern Anatolia. Çayırılı district, located in the east of Erzincan, is a strategic place in the political and cultural development of the region due to its location. The archaeological and historical centers which identified during the surveys starts from the Calcholithic age in terms of the settlement style and historically parallel of Northeastern Anatolia and Erzincan region. Since the Early Bronze Age many settlements and forts appears in Çayırılı. Also, it is important that some settlements has been identified belongs to Karaz culture which reflects the early culture of the region. In addition to this, identification of the Urartian centers with our surveys is important that northern frontiers of the Urartian State during the Iron Age. The Sırařlar fort which located in Çayırılı is one the great example of this. Tercan discript (which is very close to Çayırılı), while Çadırkaya/Pekerik fort has been inhabited during the Iron and Middle ages, Tuzla fort has been only inhabited early Iron age and Iron ages. Also, our survey shows that intensive settlements can be seen in Çayırılı and its vicinity during the Middle age. Further, Çayırılı and its vicinity stationed on the natural and historical roads according to our another observation. It has been important that Çayırılı is located in the center of the roads that come from Erzurum and reach the coasts of the Eastern Black Sea Region.

*Key Words:* Erzincan, Çayırılı, Diauehi, Karaz, Urartian

### Atf İçin / Please Cite As:


Üngör, İ. ve Torun, R. (2021). Erzincan ili Çayırılı ilçesinde tespit edilen tarihi ve arkeolojik merkezlerin değerlendirilmesi. *Manas Sosyal Arařtırmalar Dergisi*, 10(ÖS), 95-112.

**Geliř Tarihi / Received Date:** 18.10.2021

**Kabul Tarihi / Accepted Date:** 24.11.2021

<sup>1</sup> Bu çalışma Alpaslan Ceylan başkanlığında yürütölen Erzincan Yüzey Arařtırmaları ve Erzincan Binali Yıldırım Üniversitesi Sosyal Bilimler Enstitüsü Tarih Anabilim Dalı'nda, Doç. Dr. İbrahim Üngör danışmanlığında Rıdvan Torun tarafından hazırlanan, "Çayırılı İlçesi ve Çevresinin Eskiçaę Tarihi" başlıklı yüksek lisans tez çalışması temel alınarak hazırlanmıştır.

<sup>2</sup> Doç. Dr. - Erzincan Binali Yıldırım Üniversitesi, Fen-Edebiyat Faköitesi, ibrahimungor@gmail.com

 ORCID: 0000-0002-4600-0933

<sup>3</sup> Doktora öğrencisi - Erzincan Binali Yıldırım Üniversitesi, ridvantorun@yandex.com

 ORCID: 0000-0002-1414-6508

## Giriş

Erzincan ili Doğu Anadolu Bölgesi'nin kuzeybatısında yer almaktadır. Eskiçağ'dan günümüze kadar kullanılan tarihi ve doğal yol güzergâhlarına sahip olması, Erzincan tarihinin ve yerleşim kültürünün şekillenmesi açısından çok önemli olmuştur. Bölgenin oldukça engebeli bir yapıya sahip olması dezavantajlı bir durum olarak değerlendirilebilir. Buna rağmen Erzincan'ın doğusundan batısına, kuzeyinden güneyine uzanan dağlık alanlarda oluşan vadiler ve Erzurum'dan kaynağını alıp Tercan, Çayırılı, Erzincan, Kemah, İliç ve Kemaliye ilçelerini geçip güneye akan ve Basra Körfezi'ne kadar ulaşan Karasu Irmağı hattında oluşan tarihi ve doğal yollar, Erzincan ve çevresini her zaman önemli geçiş bölgesi yapmıştır. Askeri, ticari ve siyasi amaçlar ile kullanılmış olan bu yollar, Erzincan'ın ilgi çekici ve yerleşim açısından çok tercih edilen bir yer olmasını sağlamıştır. Elimizdeki bilimsel veriler bölgenin Geç Kalkolitik Çağ'dan itibaren yerleşim gördüğünü göstermektedir. Erzincan ve çevresinin Kalkolitik Çağ öncesi hakkında bilgilere henüz sahip değiliz. İleriki dönemlerde prehistoryacılar tarafından yapılacak çalışmalar ve elde edilecek yeni veriler ile Kalkolitik Çağ öncesi dönemler hakkında yeni bilgiler elde edileceğine inanılmaktadır<sup>4</sup>. Kalkolitik Çağ'dan sonra İlk Tunç Çağı'ndan itibaren bin yıl kadar etkili olan Karaz Kültürü izleri Erzincan genelinde çok sayıda merkezde tespit edilmiştir<sup>5</sup> (Harita. 1). Bu kültürün en belirleyici özelliği olan el yapımı gri, siyah ve devetüyü renklerinde ve parlak yüzeyle keramikler il genelinde yapılan yüzey araştırmalarında çok sayıda merkezde tespit edilmiştir<sup>6</sup>. Erzincan ve çevresinin Eskiçağ Tarihi'ne baktığımızda; Son Tunç Çağı'nda Hititler ile mücadelelerinden tanıdığımız Azzi-Hayaşa Devleti'nin ortaya çıktığı görülmektedir. Bu devletin bölgedeki varlığı hakkında ise Hitit metinlerinden bilgi edinilmektedir. Hitit yazılı belgelerinde geçen Azzi-Hayaşa dönemi yer isimleri bir kaçı dışında çok belirgin değildir. Erzincan ilinin çevresi ile birlikte Azzi-Hayaşa sınırları içinde önemli bir bölümünde yer aldığı kabul edilebilir görülmektedir (Üngör, 2019, s. 56-73; Bozgun, 2016, s. 113-126; Üngör ve Özgül, 2016, s. 267-289; Yakar, 2012, s. 374; Garstang, 1943, 48. vd; Friedrich, 1930, s. 103; Güterbock, 1956, s. 41 vd; Pehlivan, 1991, s. 22-39). Erken Demir Çağı başlarında ise bölgede Dayaeni/Diauehi Devleti/Beyliği ortaya çıkmıştır (Loon, 1966, s. 6-7; Ceylan, 2017, s. 517-568. Pehlivan, 1984, s. 1-2; Tarhan, 1978, s. 18) (Harita. 2). Özellikle Yoncalı Yazıtı'nda adı geçen Dayaeni/Diauehi, Erzurum ve çevresinde varlığını sürdürmüştür. Yine Erzincan ilinin doğu kesimleri de Diauehi'nin hâkimiyet alanı içinde yer almıştır (Ceylan ve Üngör, 2018, s. 56).

Diauehi'nin hâkimiyeti altında olan Erzincan'ın zengin maden kaynakları, MÖ 13. yy'da Asur Devleti'nin, MÖ 9. yy'dan itibaren ise Urartu Devleti'nin saldırılarına maruz kalmıştır. Transkafkasya, İran ve Doğu Anadolu'yu içine alan geniş bir coğrafyada hâkim olan Urartu Devleti, daha ziyade ekonomik sebepler ile Diauehi üzerine seferler düzenlemiş ve bu devletin elinde bulunan toprakları kendi sınırlarına katarak Diauehi'nin siyasi varlığına son vermiştir (Ceylan, 2017, s. 521-522; Ceylan ve Üngör, 2018, s. 53-56; Zimansky, 1985, s. 56-58) (Harita. 3). Erzincan ve çevresinde Urartu Devleti'ne ait ilk izlere Altın-tepe Kalesi'nde rastlanmıştır. İlk olarak Von Der Osten bu kalede incelemelerde bulunmuştur. Daha sonrasında Tahsin Özgüç başkanlığında ilk dönem kazı çalışmaları 1959-1968 yılları arasında yapılmıştır. Kazılarda tespit edilen Urartu mimarisine ait kalıntılar ve bulunan küçüklü büyüklü eserler, Urartu Devleti'nin kuzey, kuzeybatı yayılımına ve sınırlarına dair önemli bilgilere ulaşmamızı sağlamıştır. Urartu Devleti, Anadolu'ya kuzeyden giren İç Asyalı Kimmer ve İskit göçleri sonrasında, olası istilaları önlemek ve kuzeybatı güvenliğini sağlamak amacıyla II. Arğıştı döneminde Altın-tepe ve Çadırkaya/Pekerç gibi bir dizi kaleyi inşa ve tadil ettirmiştir (Osten, 1939, s. 225-229; Ceylan, 2019, s. 27-54; Üngör, 2018, s. 93-129; Özgüç, 1961, s. 253-267; Özgüç, 1963, s. 43-57; Özgüç, 1966, s. 1vdd; Özgüç, 1969, s. 1vdd; Ceylan, 2000a, s. 277-291; Karaosmanoğlu, 2008, s. 69-83).

Erzincan ili ile birlikte Çayırılı ilçesindeki ilk araştırmalar A. Ceylan başkanlığında 1998 yılında başlamış ve halen devam etmektedir. Yapılan araştırmalarda önemli arkeolojik merkezler tespit edilmiş ve bu merkezlerde yapılan bilimsel çalışmalarda önemli bilgiler elde edilmiştir. İlçe sınırlarında bulunan İshak Höyük, Balıklı Köy Kalesi, Çataldaş Kalesi gibi merkezler sahip oldukları konum ve mimari özellikler bakımından oldukça önemlidir (Ceylan, 2000a, s. 277-291). İlçenin sahip olduğu verimli topraklar ve su

<sup>4</sup> Erzincan ili genelinde yürütülen yüzey araştırmalarında prehistorik dönemlerde kullanılmış olması muhtemel olan çok sayıda mağara ve kaya sığınağı tarafımızdan tespit edilmiştir. Özellikle Karasu Irmağı çevresi ve Kemah, İliç, Kemaliye gibi iklimi yumuşak olan Erzincan'ın güneyindeki bölgelerde yapılacak prehistorik çalışmaların önemine dikkat çekmek isteriz.

<sup>5</sup> Ekibimiz tarafından bu konu ile ilgili çok sayıda bilimsel yayın yapılmıştır (Ceylan, 2000, s. 277-291; Ceylan, 2002, s. 312; Ceylan, 2003, s. 264; Ceylan ve Üngör, 2018, s. 1 vdd.). Ayrıca Erzincan'ın Karaz Kültürü açısından önemini ve sahip olduğu merkezleri gösteren bir makale de yayına hazırlanmaktadır.

<sup>6</sup> Erzincan ve çevresinde yapılan yüzey araştırmaları sonucunda kuzeybatıda Refahiye Altköy Kalesi, doğuda Tercan Harabetepe Kalesi ve Başbudak Kalesi'nde ve daha çok sayıda merkezde Karaz Kültürü izlerine rastlanmıştır (Ceylan ve Üngör, 2018, s. 47; Pehlivan, 1984, s. 34 vdd.).

kaynakları, tarım ve hayvancılık faaliyetlerine imkân sağlamıř ve ayırılı ilesinin sosyo-ekonomik yapısını řekillendirmiřtir<sup>7</sup>. Blgede yapılan alıřmalar sonucunda tarihi ve arkeolojik nitelik tařıyan 19 merkez tespit edilmiřtir<sup>8</sup>. Bu merkezler arasında nemli yere sahip olan kalelerin, blgenin ynetim merkezi olmasının yanında, verimli toprakları korumak, ileden geen doęal tarihi yolu denetim altına almak gibi birok iřleve sahip oldukları anlařılmıřtır (Harita. 4).

### ayırılı İlesinde Tarihi ve Arkeolojik Arařtırmalar ve Tespit Edilen Merkezler

Erzincan'da tarihi ve arkeolojik alıřmalar; 1938 yılında bir yol alıřması esnasında Altın-tepe'de bir prens mezarının tesadfen keřfi ile bařlamıřtır. Daha sonraki dnemlerde Von der Osten bulunan bu mezarın Urartu Devleti'ne ait olduęu tespit etmiřtir. 1959 yılında blgede arkeolojik kazı alıřmaları bařlamıřtır. Tahsin zg başkanlıęındaki ekip Altın-tepe'de ilk arkeolojik kazıları bařlatmıř ve 1968 yılına kadar kazı alıřmaları devam etmiřtir<sup>9</sup>. İlk dnem kazılarından sonra 2003 yılında, Mehmet Karaosmanoęlu tarafından kalede ikinci dnem kazıları bařlatılmıř ve hlen devam etmektedir. Yeni kazı alıřmalarında elde edilen buluntu ve elde edilen bilimsel bilgiler, ekip bařkanı ve ekip yeleri tarafından yayımlanmaktadır (Osten, 1939, s. 225-229; zg, 1961, s. 253-267; zg, 1963, s. 43-57; zg, 1966, s. 1vdd; zg, 1969, s. 1vdd; Ceylan, 2000a, s. 277-291; Karaosmanoęlu, 2008, s. 69-83; Karaosmanoęlu, Korucu ve Yılmaz, 2010, s.1vd).

ayırılı ilesindeki ilk arařtırmalar ise A. Ceylan başkanlıęında 1998 yılında bařlamıř ve gnmzde devam etmektedir. Yapılan alıřmalar sonucunda tespit edilen arkeolojik merkezlerde nemli verilere rastlanılmıřtır. Bu dnemde yapılan alıřmalarda ayırılı sınırları iinde ve yakın evresinde bulunan Ozanlı Kalesi, Pekeri Kalesi, İřhak Hyk, Balıklıky Kalesi, ataldař Kalesi ve Bařky Kalesi ayırılı ve blgenin tarihini aydınlatacak veriler sunmuřtur. zellikle Pekeri Kalesi'nde tespit edilen kaya iřaretleri bilim dnyasının dikkatini ekmiřtir. Bu iřaretlerin ne anlama geldięi bilim dnyasında tartıřılmıřtır<sup>10</sup>. A. Ceylan başkanlıęında gerekleřtirilen yzey arařtırmaları, blgenin tarihini aydınlatma aısından son dnemin en dinamik bilimsel alıřmalarını oluřturmuřtur.

### Saygılı Hyk

Saygılı Hyk, ayırılı ilesinin Saygılı kynn 1 km kuzeyinde bulunmaktadır. Hyęn kuzey-gney uzunluęu 36 m, doęu-batı uzunluęu 47 m, ykseklilięi 45 m'dir. Hyęn kuzey tarafından bir dere gemektedir. Hyk konumu itibari ile tarıma elverişli bir arazi iinde bulunmaktadır. Saygılı Hyk'te iř makineleri kullanılarak kaak kazı yapıldıęı ve bu kazının hykte aęır tahribata sebep olduęu tespit

<sup>7</sup> Erzincan ili genelinde yapılan tarımsal faaliyetler, blgenin en nemli geim kaynaklarından birini oluřturmaktadır. Farklı dnemlerde blgeyi ziyaret eden seyyahların eserlerinden blgenin tarımsal faaliyetleri hakkında nemli bilgilere ulařılmaktadır (Marco Polo, 2015, s. 20-21; Evliya elebi, 2013, s. 248-253). Doęu Anadolu Blgesi'ndeki daęlar, doęu-batı ynnde uzanmaktadır. Bu daę silsileleri blgede Van Gl'nn kuzey kesimlerinde birleřim gstermektedir. Doęu Anadolu'yu tamamen evreleyen daęlar orojenik kıvrım daęları olarak adlandırılır. Oluřum sreleri itibari ile tektonik ve volkanik hareketler neticesinde blge ok engebeli ve yksek bir morfolojik yapıya brnmřtir. Blgede sismik hareketlięin bulunması, Kuzey Anadolu Fayı'nın (KAF) blgeden gemesi Erzincan Ovası ve evresinin oluřumuna zemin hazırlamıřtır (Ketin, 1976, s. 153; Gl ve Bařıbbyk, 2011, s. 9; Yalın ve Polat, 2021, s. 1043; Ceylan ve ngr, 2018, s. 27). Erzincan ili, Doęu Anadolu Blgesi'nin kuzeybatısında, Yukarı Karasu/Fırat Blm sınırları iinde bulunur. Erzincan ili, hem Anadolu'nun i blgelerinden kuzey-gney ynl geiř noktasında, hem de Anadolu ile Asya ilerine kadar uzanan doęu-batı ynl tarihi yol aęlarının merkezinde bulunmaktadır (Saraoęlu, 1989, s. 1 vd.; Tarkan, 1974, s. 7 vdd.; Gl ve Bařıbbyk, 2011, s. 7). ayırılı ilesi ile birlikte Erzincan ilinin Merkez ilesi, Tercan, Otlukbeli, İli, Refahiye, Kemah, Kemalide ve zml olmak zere toplam dokuz ilesi bulunmaktadır. ayırılı ilesi, Erzincan il merkezinin doęusunda, il merkezine 113 km uzaklıkta bulunmaktadır. ayırılı ilesi; Esence Daęları'nın kuzeyinde, Bařky Depresyonu olarak bilinen doęu-batı uzantılı ukur sahanının doęu kesiminde yer alır. ayırılı ortalama 1500 m rakıma sahiptir. İlenin en yksek noktasını oluřturan Esence Daęları 3.546 m rakıma sahiptir. İle merkezi 33 km<sup>2</sup>'lik bir ovanın iinde bulunur. Ovanın eęimi, kuzeybatı ynnden gneydoęu ynne doęrudur. Ova batı ve gneybatı ynnden Esence Daęları, Kuzeyde ise Otlukbeli Daęları ile vrilidir. Ova 3 ana blmde incelenmektedir. 1. blm Saygılı Dz 2. blm Balıklı ayı ve ile arasındaki alan 3. blm ise Harmantepe Dz'dr (Ceylan, 2000, s. 277; Akkan, 1963, s. 92; Ceylan, 2019, s. 636; Korkmaz, 2015, s.224). ayırılı ilesinin iinde yer aldıęı ova, Erzincan Ovası'na gre tepelerle blnen daha arızalı bir yapıdadır. İlenin iklim şartları ve topografik zellikleri bitki eřitlilięi ve verimlilięi iin uygun ortamı oluřturur (Polat ve Yalın, 2020, s. 125-150; Gl ve Bařıbbyk, 2011, s. 18-19).

<sup>8</sup> 1998 yılında Erzincan il merkezinde bařlatılan ve devam eden tarihi ve arkeolojik yzey arařtırmalarında ayırılı blgesinde ve evresinde tespit edilen yerleřim alanları; Byk Kalecik Hyk, Beykomu Hyk, Artař Hyk, Saygılı Hyk, Haramidere Yerleřmesi, İřhak Hyk, ataldař Hyk, Turnaayını Kalesi, Bařky Kalesi, Ozanlı Kalesi, Toprak Kale, Kurt Kalesi, Mirzaoęlu Kalesi, Yukarı Kartallı Hyk, Ařaęı Kartallı Hyk, Hasanbey Kalesi, Balıklıky Kalesi, Artař Kalesi, Sırařlar Kalesi (Ceylan, 2000b, s. 81-192; Ceylan, 2001, s. 71-82; Ceylan, 2002, s. 311-324; Ceylan, 2003, s. 263-272; Bingl, Ceylan, vd, 2010, s. 375-398).

<sup>9</sup> Bu kazı Erzincan ve evresinde yapılan ilk bilimsel arkeolojik kazı olmuřtur.

<sup>10</sup> Bu konuda ve bilimsel farklı grřler iin bkz (Ceylan ve ngr, 2018, s. 189-190).



edilmiştir. Köyde yapılan araştırmalarda höyükten çıktığı anlaşılan pithos parçaları ile karşılaşmıştır. Kaçak kazı alanlarında yapılan incelemelerde höyüğün yangın geçirdiği anlaşılmıştır. Saygılı köyündeki modern evlerde höyükten çıkarılmış kesme taşlar kullanıldığı görülmüştür. Yapılan araştırmalar sayesinde höyükte İlk Tunç, Demir Çağı ve Orta Çağ keramikleri elde edilmiştir (Ceylan, 2005, s. 23; Ceylan, 2008, s. 76; Ceylan, 2019, s. 639-640) (Foto. 1).

### Sırataşlar Kalesi

Sırataşlar Kalesi, Çayırılı ilçe merkezine 8 km uzaklıkta, ilçenin kuzeydoğusunda yer almaktadır. Kale, konum itibarı ile tarım alanlarına yakın ve ovaya oldukça hâkim bir konumdadır. Kalenin batısından Karadivan Çayı geçmektedir. Kalenin bulunduğu yer bol su kaynağına sahiptir. Kale, ana kayaya uygun biçimde, dikdörtgene yakın bir plânda inşa edilmiştir. Kalede ana kaya üzerine yapılan taş işçiliği döneminin en iyi örneklerinden biridir. Kalenin bir kısmını oluşturan kaya yüzeyi perdelanarak düzleştirilmiştir. Bu kısım sanki yazıt yapımına yönelik hazırlık yapıldığı izlenimi vermektedir. Ancak kale ve çevresinde herhangi bir yazıt ya da kabartmaya rastlanılmamıştır (Ceylan, 2008, s. 73; Günaşdı, 2015, s. 117).

Sırataşlar Kalesi konumu itibarı ile çok önemli olduğunu düşündüğümüz tarihi yolların üzerinde bulunmaktadır. Tespitlerimize göre bu yollar; Erzurum hattını takip ederek Urartu Devleti'nin merkezinden Karadeniz sahillerine kadar ulaşmaktadır. Bu yolların güvenliğini ve işlerliğini sağlamak için bir dizi kale ile birlikte Sırataşlar Kalesi'nin inşa edildiğini düşünmek doğru olacaktır. Kalenin konumu ve mimari özellikleri dikkate alındığında Urartu askeri kalesi olma özelliğine sahip olduğunu söylemek mümkün olmaktadır. Bununla birlikte kale, savunma bakımından beklenildiği ölçüde, diğer Urartu kaleleri kadar, güçlü ve ulaşılması zor bir konuma sahip değildir. Bunun nedeni ise; Altın-tepe, Pekerç ve Şirinli Kale gibi güçlü kalelerin birbirine yakın olmasıdır. Bu sayede ortak bir güvenlik ve savunma ağı oluşturulmuş olduğunu düşünmekteyiz. Yine Sırataşlar Kalesi'nde ana kaya oyularak yapılan su kanalı ve su tüneli, Erzincan ve Doğu Anadolu'nun diğer bölgelerinde karşımıza çıkan Urartu mimarisinin güzel örneklerinden biridir (Belli, 2000, s. 394-402; Ceylan, 2008, s. 171 vd.; Özgül, 2015, s. 69-92; Karageçi ve Günaşdı, 2019, s. 649-667; Kalmış, 2020, s. 158). Kalenin duvarları kikklopik teknik ile yapılmıştır. Ayrıca kale içerisinde kutsal bir alan tespit edilmiştir (Ceylan ve Üngör, 2018, s. 90-91; Ceylan, 2001, s. 166; Günaşdı, 2015, s. 117; Ceylan, 2005, s. 23) (Foto 2-3).

### Aşağı Kartallı Höyük

Aşağı Kartallı Höyük, Çayırılı ilçesinin 18 km güneydoğusunda, Aşağı Kartallı köyünün içerisinde yer alır. Höyüğün, yerleşim alanının içinde bulunmasına rağmen tahribatın az olduğu görülmüştür. Höyükte yapılan incelemeler esnasında herhangi bir keramik kalıntısına rastlanılmamıştır. Aşağı Kartallı Höyük, Çayırılı ile Tercan ilçeleri arasında doğal yol ağının üzerinde önemli bir konumda yer almaktadır. Aşağı Kartallı Höyük, Mercan-Çadırkaya-Çayırılı-Otlukbeli-Demirözü güzergâhını izleyerek Bayburt'a ve sonrasında ise Karadeniz sahillerine kadar uzanan doğal yol ağının üzerinde bulunması açısından önem taşımaktadır (Ceylan, 2003, s. 264; Torun, 2021, s. 61).

### Balıkliköy Kalesi

Çayırılı ilçe merkezine 4 km mesafede bulunan kale, adını aldığı Balıklı köyünün içinde yer almaktadır. Kale, 1.20 x 1.80 ölçülerinde taşlarla örülü bir duvar yapısına sahiptir. Kalede görülen yapıım tekniği Orta Çağ mimarisinde görülen moloz taş örgü sistemiyle oluşturulmuştur. Kalenin kurulu olduğu ana kayanın taş ocağı olarak kullanıldığı tespit edilmiştir. Balıklıköy Kalesi'nin, bölgeyi ve tarihi yol ağının geçiş güvenliğini sağlamak amacıyla kullanılan bir Orta Çağ kalesi olduğu tespit edilmiştir (Ceylan ve Üngör, 2018, s. 84) (Foto 4).

### Tuzla Kalesi

Tuzla Kalesi, Esence ve Munzur Dağları'nın doğu ucunda, Otlukbeli Dağları arasında kalan alanda Çadırkaya beldesinin 3 km güneydoğusunda yer almaktadır. Kayalık bir tepe üzerine inşa edilen kale, Karasu Irmağı'na 5 km mesafededir. Çevresi verimli tarım arazileri ile çevrilidir. Kale, Erzurum-Aşkale-Tercan ve yine Erzurum-Çat-Şirinli Kale-Tercan üzerinden gelen tarihi doğal yolların geçiş güzergâhına hâkim bir konumda yer almaktadır (Üngör, 2018, s. 104-105; Üngör ve Özgül, 2016, s. 267-289). Tuzla Kalesi, üzerine kurulduğu tepenin morfolojisine uygun olarak Kuzeydoğu-güneybatı yönünde inşa edilmiştir. Tuzla Kalesi'nin özellikle Orta Demir Çağı'nda Urartular tarafından; Pekerç Kalesi, Şirinli Kale ve Altın-tepe Kalesi ile birlikte bölgenin yönetimi ve güvenliği açısından son derece önemli bir fonksiyona sahip olduğunu söylemek doğru bir tespit olacaktır. Kalenin en önemli işlevlerinden birinin tarihi doğal

yolların güvenliğini saęlamak olduęu açıktır. Bu nedenle tarihi yol aęlarının merkezinde bulunan Tercan Ovası'nın tamamını kontrol edebilecek kadar önemli bir yerde kurulmuştur. Kalenin çevresi yoğun olarak tarım için kullanılmaktadır. Kale hayvancılık açısından da oldukça elverişli bir alanda, daęlarla çevrili bir konuma sahiptir. Kalede, ana kaya oyma yöntemiyle yapılmıř, 18 adet kaya basamaęı ile ulařılabilen bir kutsal alan tespit edilmiřtir. Bu tür kutsal alanların benzerlerine Erzincan Sırařlar Kalesi ve Erzurum Avnik Kalesi'nde rastlanılmaktadır (Günařdı, 2016, s. 113-135, Ceylan, 2008, s. 171vd.; Ceylan, 2015, s. 302vd). Ayrıca kalenin farklı yerlerinde sunaklar da tespit edilmiřtir (Üngör, 2018, s. 105-106; Günařdı, 2015, s. 113-131; Günařdı, 2016, s. 113-135).

Kalede yaptığımız incelemelerde çok miktarda İlk Tunç Çaęı, Erken Demir Çaęı, Orta Demir Çaęı ve Orta Çaę keramikleri tespit edilmiřtir. Keramik verileri incelendięinde, kalenin ilk olarak İlk Tunç Çaęı'nda inşa edildiğini düşünmekteyiz. Erken Demir Çaęı'nda Diauehi ve Urartuların bölgede hâkim olduklarını, Orta Demir Çaęı döneminde merkezi bir kale olduęunu söylemek mümkündür (Ceylan ve Üngör, 2018, s. 224-226; Üngör, 2018, s. 93-129) (Foto. 5-6/Çizim. 1).

### **Çadırkaya/Pekerik Kalesi**

Çadırkaya Kalesi; Erzincan ilçe merkezine 104 km uzaklıkta, Tercan ilçesi sınırları içerisinde bulunmaktadır. Kale, Çayırılı ilçe sınırlarına oldukça yakın bir mesafede, ilçenin kuzeydoęusunda Çadırkaya beldesinin içerisinde konumlanmaktadır. Çadırkaya Kalesi'nin, Urartu Devleti krallarından II. Aręiřti döneminde, Kimmer akınlarına karşı bölgenin savunmasına ve Altın-tepe ile birlikte yönetimine destek saęlamak amacıyla kurulmuř olabileceğini düşünmekteyiz. Kalede on dokuz adet Urartu kaya mezarı ile kaya basamaklı su tünelleri bulunmaktadır. Ayrıca su, řarap ve yaę gibi ürünlerin korunmasını ve depolanmasını saęlamak amacıyla ana kaya oyularak inşa edilmiř bir sarniç bulunmaktadır (Ceylan, 2019, s. 33; Ceylan, 2000a, s. 278-279).

Çadırkaya Kalesi, Urartu kaya iřaretlerinin en güzel örneklerinin olduęu kalelerden biridir. Kalede yer alan kaya iřaretleri kalenin güney etek kısmında bulunan kayalık alanda yer alır. Biçim bakımından "V", "U", "daire" şeklindeki kaya iřaretlerinin ne için yapıldığı aydınlığa kavuřmuř deęildir (Konyar, 2008, s. 310-312). Kaya iřaretleri ile ilgili genel kanı iřaretlerin, ritüelik ve mistik bir anlamı olduęu yönündedir. E. Konyar bu konuda farklı bir düşünce ortaya koymuřtur. Konyar'a göre bu iřaretler tekerlek ve benzeri araç gereçleri üretmek için kalıp olarak kullanılmıřtır. Bize göre ise kaya iřaretlerin bulunduęu alanın kalenin dıř bölümünde yer almıř olması, şekillerin tekerlek ve boyunduruk biçimine uygun olması bu görüşü destekler mahiyettedir (Ceylan, 2019, s. 27-54; Konyar, 2008, s. 310-320). Çadırkaya Kalesi ile ilgili elde bulunan bilgiler deęerlendirildięinde; kalenin Orta Demir Çaęı'nda çok önemli bir yönetim, savunma ve üretim merkezi olduęu açıķça ortadadır. Ayrıca bu kale Orta Çaę'da da önemini korumuř görünmektedir (Ceylan, 2000a, s. 278-279) (Foto. 7-8).

### **Beykomu Höyük**

Beykomu Höyük, Çayırılı ilçe merkezinin 12 km kuzeydoęusunda yer alır. Höyüğün doęu-batı genişlięi 14 m, kuzey-güney genişlięi ise 13 m'dir. Höyük Çayırılı Ovası'na hâkim bir tepe üzerinde bulunmaktadır. Ovadan 50 m daha yüksekte bulunan Beykomu Höyük'ün üzerinde bulunduęu tepe kum tepesi özellięi göstermektedir. Höyük, Karasu Irmaęı'nın suladıęı Çayırılı Ovası'nın verimli alanlarının içinde bulunmaktadır. Höyükten elde edilen keramikler İlk Tunç Çaęı, Demir Çaęı ve Orta Çaę dönemlerine aittir (Ceylan, 2008, s. 77) (Foto 9).

### **Haramidere Yerleřmesi**

Haramidere Yerleřmesi, Çayırılı ilçe merkezinin 10 km kuzeydoęusunda yer almaktadır. Geniř bir sahaya yayılan yerleřme, daę silsilelerinin doęu eteęinde konumlanmaktadır. Haramidere Yerleřmesi'nin, kuzeyinden Karasu Irmaęı ve Çayırılı-Mercan karayolu geçmektedir. Yerleřme konumu itibarı ile ovaya oldukça hâkim bir konumdadır. Haramidere Yerleřmesi'nde gerçekleştirilen yüzey arařtırmalarında, kaçak kazıların yapıldığı anlařılmıřtır. Kaçak kazılar sonucunda ortaya çıkan alan incelendięinde yerleřmenin yangın geçirdięi anlařılmıřtır. Çayırılı bölgesinde bulunan en zengin keramik malzemelerini bu yerleřme vermektedir. Haramidere Yerleřmesi'nden elde edilen keramikler İlk Tunç Çaęı, Erken Demir Çaęı, Demir Çaęı ve Orta Çaę dönemlerine tarihlenmektedir (Ceylan, 2008, s. 77) (Foto 10).

## Sonuç

Erzincan il merkezi ve ilçelerinde sürdürülen yüzey araştırmaları neticesinde çok sayıda kale, höyük, baraj, gölet, mezar sahası (nekropol), maden ergitme sahası ve yerleşim alanı gibi arkeolojik merkezler tespit edilmiştir. Erzincan il genelindeki tarihi ve arkeolojik yüzey araştırmalarına A. Ceylan ve ekibi tarafından 1998 yılında başlanmıştır. Çayırılı ve çevresinde tespit edilen ve çok yönlü bilimsel çalışmaları yapılan merkezler ve elde edilen bilgiler Çayırılı'nın ve geniş manada bölgenin Eskiçağ Tarihi hakkında son derece önemli bilgiler sağlamıştır.

Çayırılı ilçesinin yer aldığı bölgenin sahip olduğu verimli tarım arazileri ve su kaynaklarının yanı sıra iklim şartlarının elverişli olması ve doğal tarihi yolların üzerinde bulunması, ilçenin tarihi coğrafyasını son derece önemli bir hale getirmiştir. Çayırılı Ovası'nda bulunan ve sularını Karasu Irmağı'na boşaltan çok sayıda akarsu bulunmaktadır. Bu akarsular yerleşim yerlerinin su ihtiyacını karşılaması bakımından oldukça önemlidir. Akarsularla yakın mesafede olan yerleşim yerleri arasında Karasu (Haramidere Kalesi, Beykomu) Çayır Deresi (Arıtış Kalesi, Arıtış Höyük), Turnaçayırı Deresi (Turnaçayırı Kalesi), Toprakkale Deresi (Toprakkale Kalesi), Oğultaş Deresi (Toprakkale Kalesi), Karadivan Çayı (Sırataşlar Kalesi) bulunmaktadır.

Yaptığımız bilimsel çalışmalar neticesinde Erzincan ilinin genelinde, Geç Kalkolitik Çağ'dan itibaren çok sayıda merkezde yerleşimin olduğu tespit edilmiştir. Yine bu çalışmalarda Kalkolitik Çağ'dan sonra bölgede bulunan "Karaz Kültürü"ne ait izlerin arttığı saptanmıştır. İlk Tunç Çağı ile birlikte bölgede nüfusun ve yerleşim yerlerinin sayısı önemli ölçüde artmıştır. Orta Tunç Çağı'nda bölgedeki yerleşimlerin devam ettiği ve Son Tunç Çağı'nda bölgede Azzi-Hayaşa Devleti'nin hâkim olduğu anlaşılmaktadır. Hitit metinlerinden de anlaşıldığı üzere, Erzincan-Erzurum hattı arasında kalan bölgenin çekirdek Azzi-Hayaşa olarak belirtilmesi, Çayırılı ilçesinin Azzi-Hayaşa Devleti'nin hâkimiyet sahasında olduğu gerçeğini ortaya koymaktadır. Son Tunç Çağı, Erken Demir Çağı ve Orta Demir Çağı'na kadar Çayırılı ve çevresinin Dayaeni/Diauehi Devleti/Beyliği egemenliğinde olduğuna ise şüphe yoktur.

Bölgede yapılan yüzey araştırmaları ile Çayırılı ilçesi ve yakın çevresinde Urartu dönemine ait çok sayıda kalenin varlığının tespit edilmesi ayrıca önemli olmuştur. Bu veriler değerlendirildiğinde, Urartu yayılım sahası içinde bulunan Çayırılı'da, Demir Çağı'nda siyasi yapılanmada önemli değişiklikler olduğu anlaşılmıştır. Bölgedeki varlığını korumak ve dışarıdan gelen saldırıları engellemek amacıyla Urartu Devleti'nin, Çayırılı ve yakın çevresinde çok sayıda kaleyi tadil ettiği ve yenilerini de inşa ettiği tespit edilmiştir. Urartu mimari geleneğinde yenilenen kalelerin, İlk Tunç Çağı'nda inşa edildiği ve Demir Çağı'nda bu kalelerin Urartular tarafından farklı amaçlar ile kullanıldığı anlaşılmıştır. İlçeye yakın bir konumda bulunan ve Demir Çağı'nda inşa edildiği tespit edilen Çadırkaya/Pekerç Kalesi'nin, Altın-tepe Kalesi ile aynı dönemde Urartuların kuzey bölgesinin yönetimini sağlamak amacıyla inşa ettirildiğini düşünmekteyiz. Çadırkaya/Pekerç Kalesi yakınlarında ve Çayırılı ilçe sınırlarında bulunan küçük çaplı kaleler, hem bölgenin sahip olduğu verimli ovayı hâkimiyet altında tutmak, hem de mevcut merkezi kalelerin güvenliğine destek sağlamak amacıyla kurulmuştur.

Çalışmalarımızda Urartu Devleti'nin bölgede sistemli bir yerleşim politikası izlediği anlaşılmıştır. Urartuların Erzurum ve Erzincan'ı içine alan bölgenin tamamında olduğu gibi; maden kaynaklarını ve su varlığını aktif bir biçimde kullandığı tespit edilmiştir. Bu nedenle ovaları iskân ederek hâkim noktalarda kaleler inşa ettirdikleri ve eskilerini de Urartu mimarisine uygun biçimde tadil ettikleri anlaşılmıştır. Kurulan bu sistemli teşkilat yapısı sayesinde Urartular, eyaletleri ile merkezleri arasında kuvvetli bir bağ kurmuşlardır. Ekonomisi tarım, madencilik ve hayvancılığa dayanan Urartuların, Çayırılı ilçesinin verimli ovalarını denetim altında tutmak amacıyla yüksek kesimlerde kaleler ve gözetleme kuleleri inşa ettikleri tespit edilmiştir. Yerleşim yerleri ve mimari yapıları değerlendirildiğinde, savunma açısından son derece önemli olan bu kaleler, ticari faaliyetleri de olumlu etkilemiş olmalıdır. Bölgede kurulan sistemli yapının önemli bir parçası olan doğal tarihi yollar geliştirilerek askeri, siyasi ve ticari yol ağı şekline bürünmüştür. Bu anlamda, Stratejik konumları ve mimari özellikleri göz önünde bulundurulduğunda; Çayırılı'da bulunan Haramidere Kalesi ve Saygılı Höyük önemli merkezlerdendir.

Özellikle Altın-tepe Kalesi, Çadırkaya/Pekerç Kalesi, Şirinli Kale, Sırataşlar Kalesi, Tuzla Kalesi, Taşbulak Kalesi gibi kaleler sayesinde Urartu Devleti'nin Erzincan bölgesinde etkin ve kalıcı olması hedeflenmiştir. Çayırılı ilçesinde kurulan kaleler ve yerleşim alanları askeri seferlerde askerlerin ulaşımının sağlanmasında önemli birer lojistik merkez olmuştur. Yerleşim alanlarında üretilen ve ticari değeri olan mallar ve hammaddeler, Urartu ekonomisine önemli ölçüde katkı sağlamış olmalıdır. Kalelerin varlığı, olası bir savaş halinde askeri malzemenin temini ve elde edilen ganimetlerin korunmasında, daha sonra ise

merkeze gönderilmesinde önemli bir depo vazifesi de görmüřtür. Sonuç olarak, yaptığımız tüm bilimsel çalışmalar göstermektedir ki: Çayırılı ilçesi İlk Tunç Çağı'ndan itibaren eskiçağ boyunca tarihi ve arkeolojik açıdan bölgenin çok önemli bir coğrafyası olma özelliğini korumuřtur.

### Etik Beyan

"Erzincan İli Çayırılı İlçesinde Tespit Edilen Tarihi ve Arkeolojik Merkezlerin Değerlendirmesi" başlıklı çalışmanın yazım sürecinde bilimsel kurallara, etik ve alıntı kurallarına uyulmuş; toplanan veriler üzerinde herhangi bir tahrifat yapılmamış ve bu çalışma herhangi başka bir akademik yayın ortamına değerlendirme için gönderilmemiştir. Bu araştırma doküman incelemesine dayalı olarak yapıldığından etik kurul kararı zorunluluğu bulunmamaktadır.

### Kaynakça

- Akkan, E. (1964). *Erzincan ovası ve çevresinin jeomorfolojisi*. Ankara: Ankara Üniversitesi Dil ve Tarih Coğrafya Fakültesi Yayınları.
- Belli, O. (2000). Dünya'nın en büyük hidrolik uygarlığı: Urartular. *Türkiye Arkeolojisi ve İstanbul Üniversitesi (1932-1999)* (Ed: O. Belli). Ankara: İstanbul Üniversitesi Yayınları. ss. 394-402.
- Bingöl, A., Ceylan, A., vd. (2010). 2008 yılı Erzincan, Erzurum, Kars ve Iğdır illeri YüzeY Arařtırmaları. 27. *Arařtırma Sonuçları Toplantısı*, c. 2. Ankara: Kültür Varlıkları ve Müzeler Genel Müdürlüğü Yayını. ss. 375-398.
- Bozgun ř. (2016). İÖ 2. binyılda Hitit çiviyazılı belgelere göre Erzincan ve çevresi. *Uluslararası Erzincan Sempozyumu*, c. I. ss. 113-126.
- Ceylan, A. (2000a). Çayırılı'da tarihi ve arkeolojik arařtırmalar. *Atatürk Üniversitesi Türkiyat Arařtırmaları Enstitüsü Dergisi*, 15, 277-291.
- Ceylan, A. (2000b). 1998 yılı Erzincan yüzeY arařtırması. 17. *Arařtırma Sonuçları Toplantısı*, c. 2. Ankara: Kültür Bakanlığı Yayınlar. ss. 181-192.
- Ceylan, A. (2001). 1999 yılı Erzincan ve Erzurum yüzeY arařtırmaları. 18. *Arařtırma Sonuçları Toplantısı*, c. 2, Ankara: Kültür Bakanlığı Milli Kütüphane Basımevi. ss. 71-82.
- Ceylan, A. (2002). 2001 yılı Erzincan, Erzurum ve Kars illeri yüzeY arařtırmaları. 20. *Arařtırma Sonuçları Toplantısı*. 27-31 Mayıs. Ankara: Kültür Varlıkları ve Müzeler Genel Müdürlüğü. ss. 311-324.
- Ceylan, A. (2003). 2002 yılı Erzincan, Erzurum, Kars ve Iğdır illeri yüzeY arařtırmaları. 21. *Arařtırma Sonuçları Toplantısı*, C: 2. 26-31 Mayıs. Ankara: Kültür Varlıkları ve Müzeler Genel Müdürlüğü. ss. 263-272.
- Ceylan, A. (2005). The Erzincan, Erzurum and Kars region in the Iron Age. *Anatolian Iron Ages V*, London. pp. 21-29.
- Ceylan, A. (2008). *Doğru Anadolu arařtırmaları I, Erzurum-Erzincan-Kars-Iğdır (1998-2008)*. Erzurum: Güneş Vakfı Yayınları.
- Ceylan, A. (2015). *Doğru Anadolu arařtırmaları II, Erzurum-Erzincan-Kars-Iğdır (2008-2014)*. Erzurum: Atatürk Üniversitesi Yayınları.
- Ceylan, A. (2017). Yeni bulgular ışığında Kuzeydoğru Anadolu'da Diauchi Krallığı ve Urartular. *Kafkas Üniversitesi Sosyal Bilimler Enstitüsü Dergisi*, 20, 517-568.
- Ceylan, A. (2019). Urartu'da Kaya İşaretili Kalelerden Çadırkaya Kalesi. *Uluslararası Erzincan Sempozyumu (26-28 Eylül 2019) Bildiriler Kitabı*. ss. 27-54.
- Ceylan, A. ve Üngör, İ. (2018). *Eskiçağ'da Erzincan kaleleri*. Erzurum: Atatürk Üniversitesi Yayınları.
- Ceylan, N. (2019). Çayırılı Tarihine Işık Tutan Yerleşme: Saygılı Höyük, *Kafkas Üniversitesi Sosyal Bilimler Enstitüsü Dergisi*, 24, 635-648.
- Evliya Çelebi (2013). *Günümüz Türkçesiyle Evliya Çelebi Seyahatnamesi-1, 1-6. Kitaplar* (Çev: S. A. Kahraman-Y. Dağlı), C: 1. İstanbul: Yapı Kredi Yayınları.
- Friedrich, J. (1930). *Staatsverträge des Hatti-Reiches in Hethitischer Sprache II*, Mitteilungen der vorderasiatisch- ägyptischen Gesellschaft 34/1, Leipzig.
- Garstang, J. (1943). Hittite Military Roads in Asia Minor. *The Journal of the Archaeological Institute of America*, 47, Boston.
- Gül, A. ve Başbüyük, A. (2011). *Bir Tarihi Coğrafya İncelemesi (Osmanlı'dan Cumhuriyet'e Erzincan Kazası)*. Erzurum: Salkımsöğüt Yayınevi.
- Günaşdı, Y. (2015). Erzincan Sırataşlar Kalesi. *Trakya Üniversitesi Edebiyat Fakültesi Dergisi*, 5(9), 113-131.
- Günaşdı, Y. (2016). Geçitler Ülkesinde Önemli Bir Urartu Kalesi: Avnik. *TÜBA-AR* (19) 113-135.
- GüneK, H. (2006). Karasu (Fırat) havzasının su potansiyeli ve değerlendirilmesi. *Doğru Coğrafya Dergisi*, 11(15), 113-136.
- Güterbock, H. G. (1956). *The Deeds of Suppiluliuma as Told by his Son, Mursili II*. JCS X, Boston.
- Kalmış, G. (2020). Kuzeydoğru Anadolu Bölgesinde Tespit Edilen Köroğlu Kaleleri. *Tokat Gaziosmanpaşa Üniversitesi Sosyal Bilimler Arařtırmaları Dergisi*, XV(I), 155-169.
- Karageçi, M. ve Günaşdı, Y. (2019). Erzurum'da Önemli Bir Urartu Kalesi: Harami Kale. *Kafkas Üniversitesi Sosyal Bilimler Enstitüsü Dergisi*, 24, 649-667.
- Karaosmanoglu, M., Korucu H. ve Yılmaz M. A. (2010). *Altıntepe kazı ve onarım çalışmaları tanıtım el kitabı*. Erzincan: Dogu Matbaası.



- Karaosmanoğlu, M. (2008). Altın-tepe Kalesi İkinci Dönem Kazıları. *Atatürk Üniversitesi 50. Kuruluş Yıldönümü Arkeoloji Bölümü Armağanı Dođudan Yükselen Işık Arkeoloji*. ss. 69-84.
- Ketin, İ. (1976). San Andreas ve Kuzey Anadolu Fayları arasında bir karşılaştırma. *Türkiye Jeoloji Kurumu Bülteni*, 19, 149-154.
- Konyar, E. (2008). *Mühibbe Darga Armağanı (Urartu Coğrafyasında 'Anıtsal Kaya İşaretleri: İşlevleri Üzerine Etno-Arkeolojik Bir Yaklaşım)* (Edt: T. Tarhan, A. Tibet, E. Konyar). İstanbul: Sadberk Hanım Müzesi Yayınları.
- Korkmaz, M. (2015). Floristical diversity and endemic plants of Çayırılı District (Erzincan/Turkey). *Biological Diversity and Conservation*, 8(3), 223-247.
- Loon, M. N. V. (1966). *Urartian art: Its distinctive traits in the light of new excavations*. İstanbul: Uitgaven van het Nederlands Historisch-Archeologisch Instituut.
- Marco Polo (2015). *Marco Polo'nun geziler kitabı* (Çev: Ö. Güngören). İstanbul: Yol Yayınları.
- Osten, H. H. V. D. (1940). Neue Urartaelsche Bronze aus Erzincan. *VI. International Kongress für Archaeologi 1939*, Berlin, 225-229.
- Özgüç, T. (1961). Altın-tepe Kazıları-Excavations at Altın-tepe. *Belleten*, XXV(98), 253-257.
- Özgüç, T. (1963). Altın-tepe'de Urartu Mimarlık Eserleri-The Urartian Architecture on the summit of Altın-tepe. *Anatolia* 7.
- Özgüç, T. (1966). *Altın-tepe I: Mimarlık Anıtları ve Duvar Resimleri-Architectural Monuments and Wall Paintings*. Ankara: Türk Tarih Kurumu Basımevi.
- Özgüç, T. (1969). Altın-tepe II: Mezarlar, Depo Binası ve Fildişi Eserler-Tombs, Storehouse and Ivories, Ankara.
- Özgül, O. (2015). Erzurum Tortum'da Önemli Bir Urartu Kalesi: Kapıkaya. *Trakya Üniversitesi Edebiyat Fakültesi Dergisi*, 5(9), 69-92.
- Pehlivan, M. (1984). *En eski çağlardan urartu'nun yıkılışına kadar erzurum ve çevresi* (Doktora Tezi). Atatürk Üniversitesi, Erzurum.
- Pehlivan, M. (1991). *Hayısa (MÖ XV-XIII. Yüzyıllarda Kuzey-Dođu Anadolu)*. Erzurum: Atatürk Üniversitesi Fen Edebiyat Fakültesi Yayınları.
- Polat, P. ve Yalçın, F. (2020). Erzincan ili arazi kullanımının (2000-2018 yılları arası) corne sistemi ile değerlendirilmesi. *Dođu Coğrafya Dergisi*, 25(44), 125-150.
- Saraçođlu, H. (1989). *Dođu Anadolu Bölgesi*. İstanbul: MEB Yayınları.
- Tarhan, M.T. (1978). *MÖ XIII. Yüzyılda Uruatri ve Nairi Konfederasyonları* (Basılmamış Doçentlik Tezi). İstanbul Üniversitesi Edebiyat Fakültesi, İstanbul.
- Tarkan, T. (1974). *Ana çizgileriyle Dođu Anadolu Bölgesi, Atatürk Üniversitesi 50. Yıl Armağanı*. Erzurum, ss. 7-22.
- Torun, R. (2021). *Çayırılı ilçesi ve çevresinin eski çağ tarihi* (Yüksek Lisans Tezi). Erzincan Binalı Yıldırım Üniversitesi, Sosyal Bilimler Enstitüsü, Erzincan.
- Üngör, İ. (2018). Urartu Devleti'nin kuzey bölgesinde önemli bir kale: Tuzla kalesi. *Akademik Tarih ve Düşünce Dergisi*, 5(17), 93-129.
- Üngör, İ. ve Özgül, O. (2016). Otlukbeli'nde tarihi ve arkeolojik araştırmalar. *Kafkas Üniversitesi Sosyal Bilimler Enstitüsü Dergisi*, (17), 267-289.
- Yakar, J. (2012). *Anadolu'nun Etnoarkeolojisi - Tunç ve demir çağlarında kırsal kesimin sosyo-ekonomik yapısı* (Çev: S. H. Riegel) (2. Basım). İstanbul: Homer Yayınları.
- Yalçın, F. ve Polat, P. (2021). Erzincan Ovası'nda yer alan birikinti koni ve yelpazelerinin genel özellikleri, sınıflandırılması ve antropojenik degradasyonu. *Gaziantepe University Journal of Social Sciences*, 20(3), 1043-1068.
- Zimansky, P. E. (1985). *Ecology and Empire, The Structure of the Urartian State*. Chicago: Oriental Institute of the University of Chicago.

## EXTENDED ABSTRACT

Eastern Anatolian studies are concentrated in and around Van due to the fact that it is the founding site of the Kingdom of Urartu. Then in the middle of the 20th century, it began to be concentrated in cities such as Erzurum, Malatya, and Elazığ. The first excavation work in Erzincan was carried out by Tahsin Özgüç in 1959 in Altın-tepe, located on the Erzincan Plain, in 1959. This excavation has led historians to think that the Karaz and Urartian culture around Erzincan may have an important and intense impact. After the Altın-tepe excavations, which ended in 1967, there was no significant work on the Ancient Era in and around Erzincan until 1998. In 1998, surface surveys has been initiated by A.Ceylan. Archaeological and historical surface surveys conducted by Ceylan and his team have revealed very valuable results in the direction of understanding the history of the Erzincan region. The surface surveys carried out in all districts have provided the identification of numerous centers mentioned in the written documents, as well as been extremely useful for explaining the existence and localization of Early Iron Age principalities such as Diauehi. In addition, in the light of these studies have also been identified, a large number of castles, mounds, dams for irrigations, sanctuaries, necropolises, mine melting sites located in Erzincan from the Chalcolithic Period to the Middle Ages.



It has been understood by these studies that the east of Erzincan contains important archaeological and historical structures in many ways since the Chalcolithic Period. A large number of centers have been identified in deepened surface surveys in Tercan, ayırılı and Otlukbeli districts. Architectural structures, sanctuaries, pottery from these centers have been studied. When these are evaluated, the presence of traces of settlements in the region has been revealed since the Chalcolithic Period. Especially in places such as Erzurum, Elazığ, Malatya, Karaz Culture, which has been found to be present in places such as Erzincan, has also been observed to have dense traces in Erzincan. It is understood that the east of Erzincan was located within the borders of Diauehi in the Early Iron Age. In the Urartian period, besides the well-known centers such as řirinli Castle, adırkaya / Pekeric, Yollarustu Castle, there were also many centers such as Tuzla Castle, Sıratařlar Castle. However, from the earliest times it was determined that the region was located on an extremely important road network from a military, political and commercial point of view, except for the settlement culture. Studies have confirmed that the region has a relationship with the cultures of the South Caucasus and Inner Asia from the earliest times. Different types of ceramics and types of graves found in Tercan, ayırılı and Otlukbeli districts are important to support this opinion.

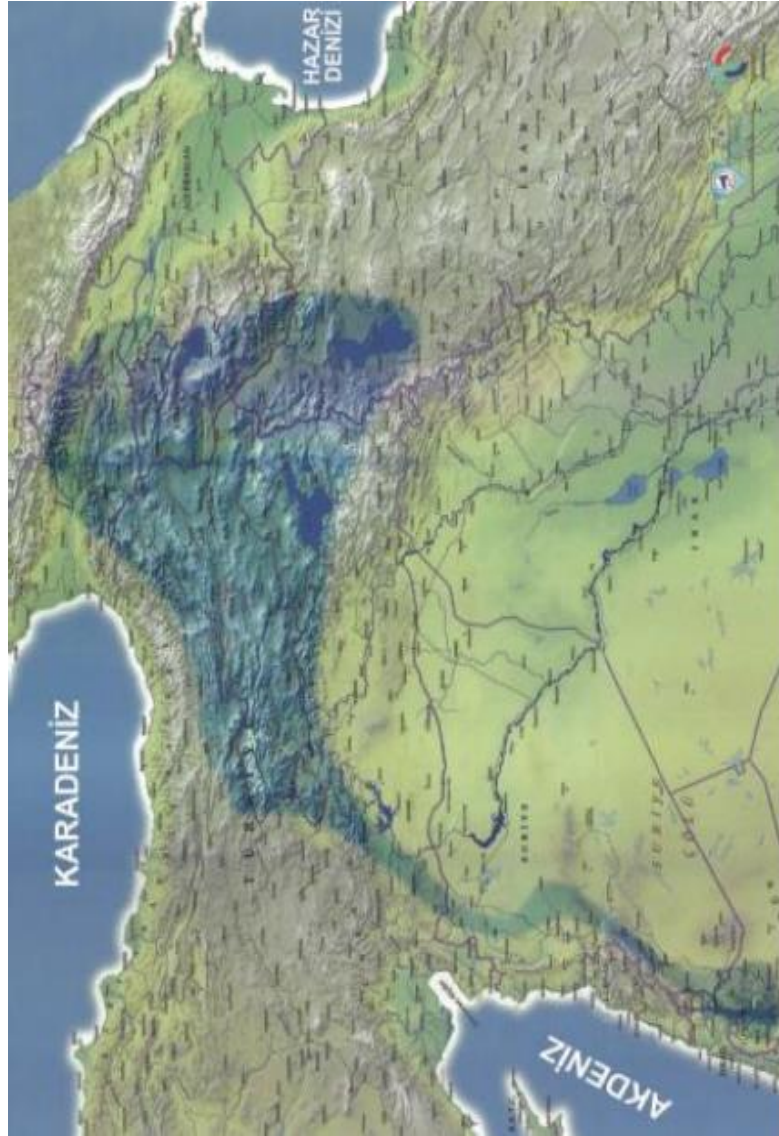
In the research conducted in ayırılı district; The fact that settlements and other historical and archaeological centers belonging to different periods ranging from the Chalcolithic Era to the Middle Ages have been identified has revealed the necessity of considering this region separately. In the light of surface research, this area has been evaluated as a master's degree subject. In addition, some new definitions and opinions have been put forward in this study.

The fact that the region is located at an altitude of above sea level and has a mountainous and hilly geography has affected its climatic features. There are quite fertile agricultural lands and plains consisting of wide plains in the region. ayırılı district and its surroundings are very rich in hydrographic terms due to the fact that the Karasu River passes through here. The Black Sea (Euphrates) River has been influential in shaping the socio-economic structure of the region.

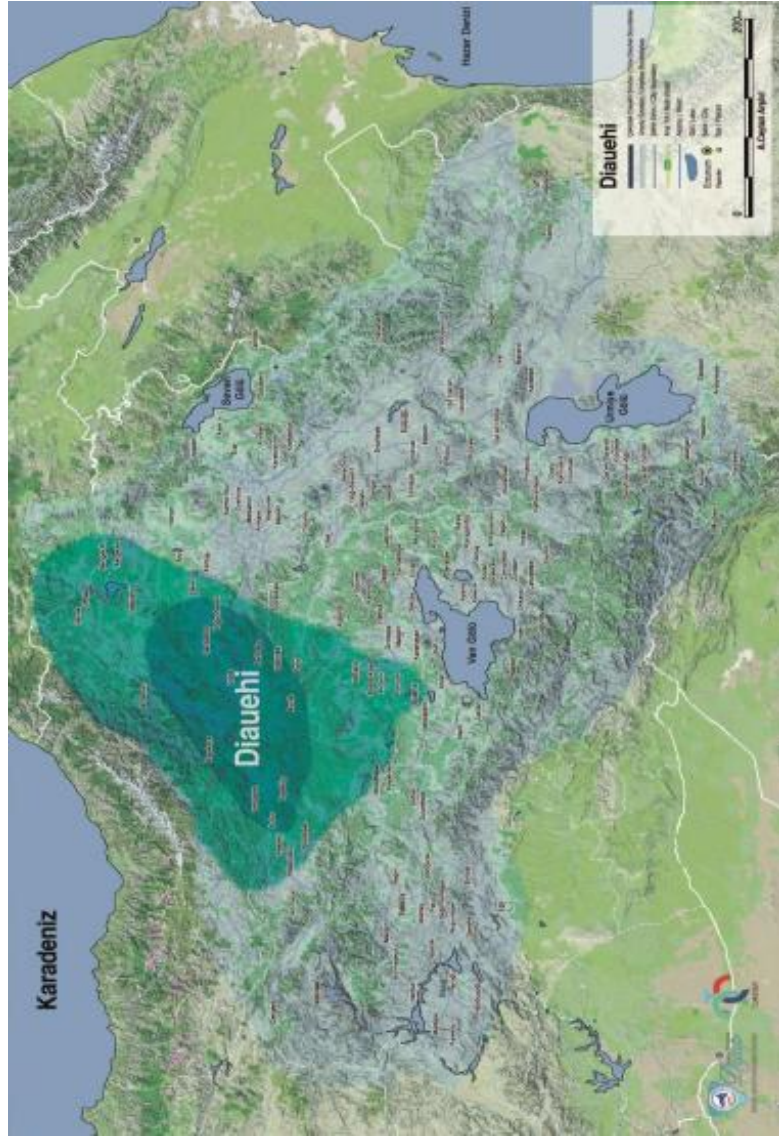
As part of surface surveys, numerous castles founded by the Urartians or formerly existing and modified by the Urartians have been found in the region. This has shown us that the Urartian State was active in the region during the Iron Age and paid attention to this region for many reasons. The Sıratařlar Castle, located in the district, has been the best example of this cultural spread. We think that the Sıratařlar Castle has the quality of being a garrison castle during the Urartian period due to its location on natural roads and proximity to Altntepe Castle.

adırkaya/Pekeric Castle, located in adırkaya village, which is very close to ayırılı district and is located in Tercan district, was inhabited in the Iron Age and the Middle Ages, Tuzla Castle was inhabited in the Early Iron Age and the Middle Iron Age. In the Middle Ages, it was understood that ayırılı and its surroundings were inhabited quite intensively. In addition, it was revealed as a result of our studies that ayırılı and its surroundings are on the route of natural and historical roads. The castles that have been built on the roads that we have identified show them. The district is located in the center of the roads reaching from Erzurum to the inland regions of the Eastern Black Sea Region.

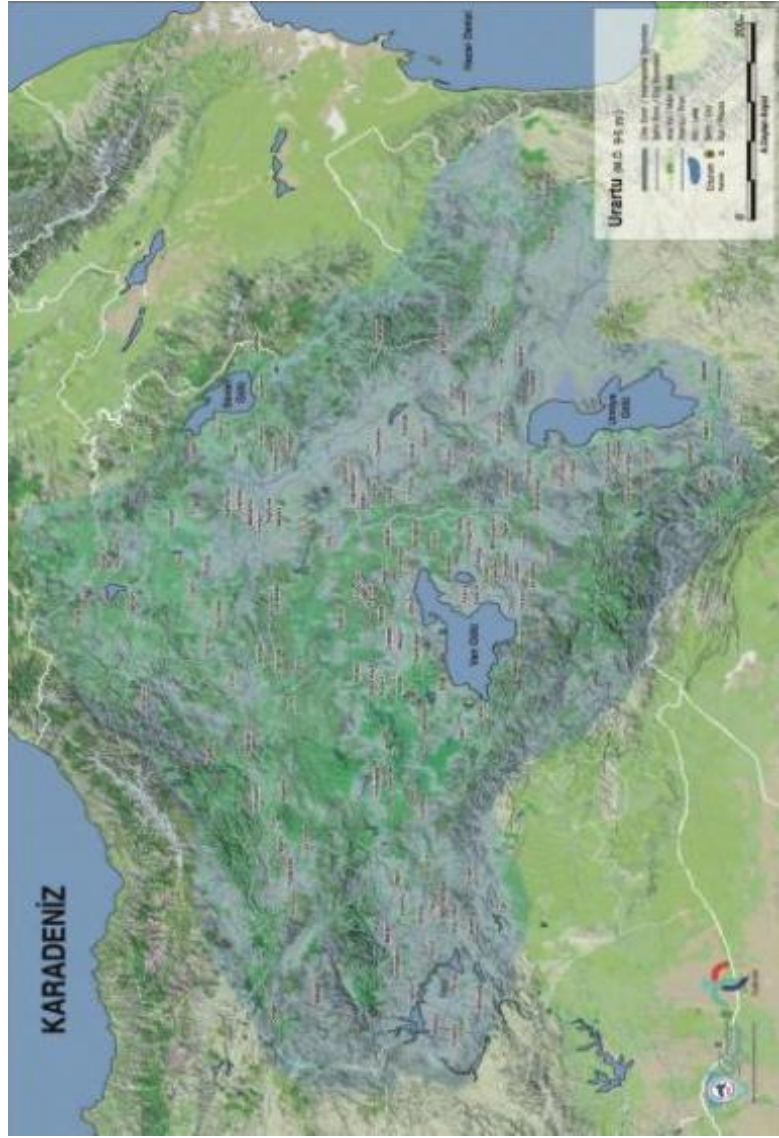
EKLER



**Harita 1.** Karaz Kültürü Yayılım Haritası(A.CEYLAN Arşivi)

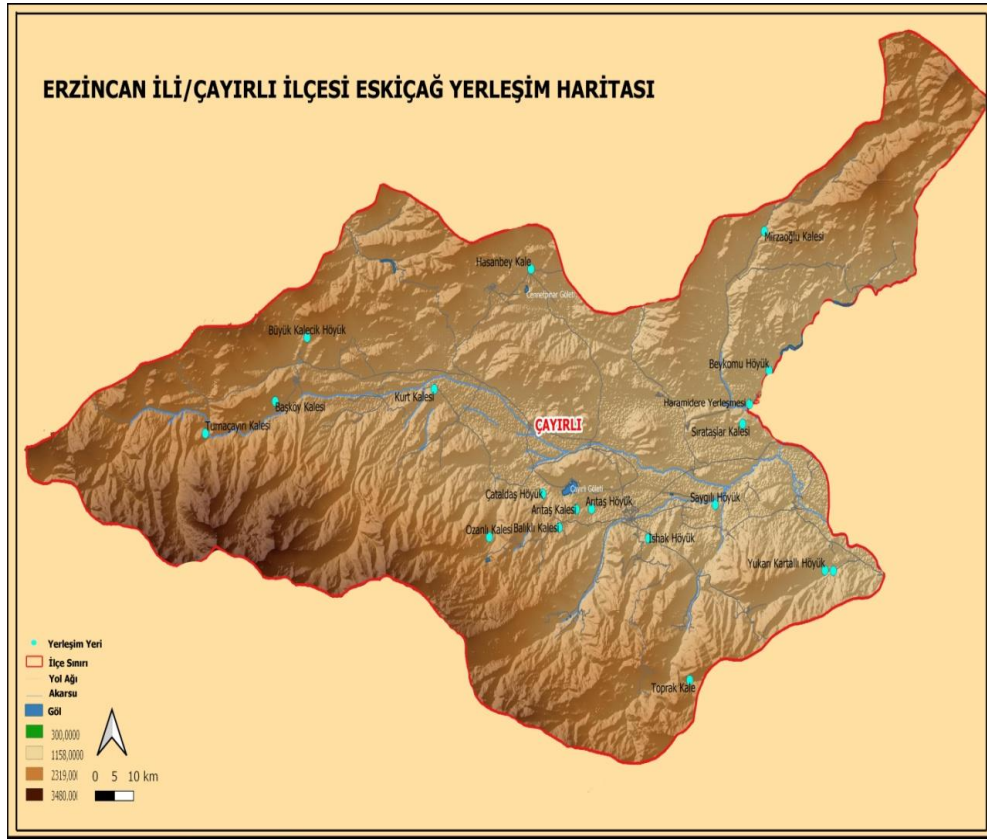


**Harita 2.** *Daya(e)ni/Diau(e)hi Yayılım Haritası (A. Ceylan Arşivi)*



Harita 3. Urartu Yayılım Haritası (A. Ceylan Arşivi)





Harita 4. Çayırli İlçesi Eskiçağ Yerleşim Haritası



Foto 1. Saygılı Höyük (A. Ceylan Arşivi)



**Foto 2.** *Sırataşlar Kalesi*



**Foto 3.** *Sırataşlar Kalesi*





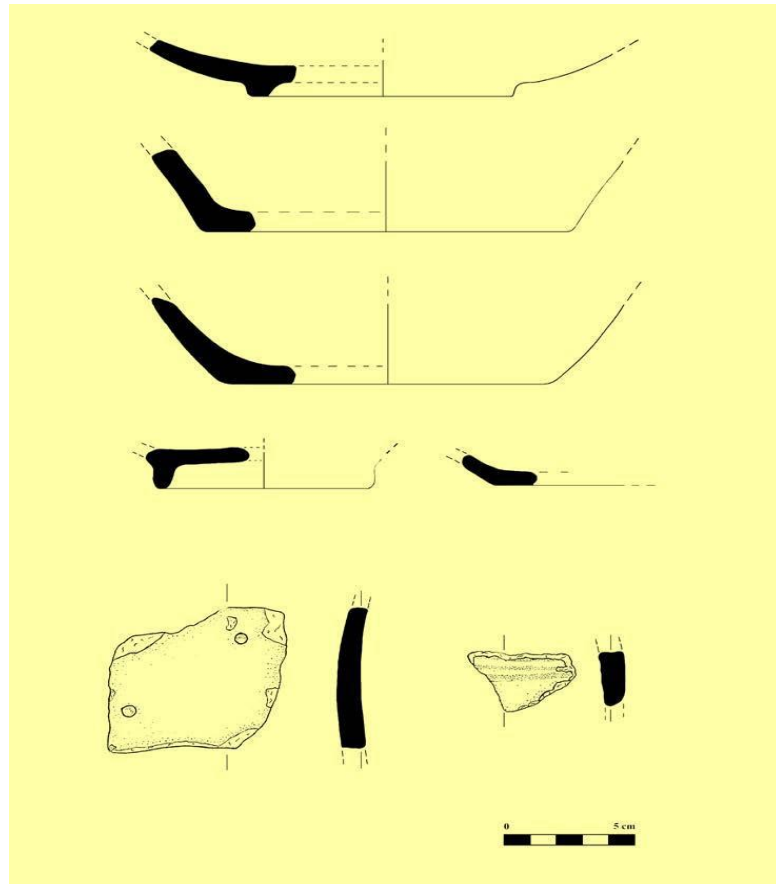
**Foto 4.** *Balıkköy Kalesi*



**Foto 5.** *Tuzla Kalesi*



Foto 6. Tuzla Kalesi



Çizim 1. Tuzla Kalesi Keramikleri





**Foto 7.** *Çadırkaya (Pekerik) Kalesi*



**Foto 8.** *Çadırkaya (Pekerik) Kalesi*



**Foto 9.** *Beykomu Höyük*



**Foto 10.** *Haramidere Yerleşmesi*