

KÜRE DAĞLARI MİLLİ PARKI ÇEVRESİNDEKİ YERLEŞİM YERLERİNİN ve NÜFUSUN COĞRAFI DAĞILIMI

Doç. Dr. Celalettin DURAN

Kastamonu Üniversitesi Fen Edebiyat Fakültesi Coğrafya Bölümü

cduran@kastamonu.edu.tr

ORCID: 0000-0002-6864-5564

Öz

Küre Dağları Milli Parkı (KDMP), Bartın ve Kastamonu illerinin idari sınırları arasındadır. KDMP çevresindeki yerleşimler de, bu iki ile bağlı ilçelerin köylerinden oluşur. Bu köylerin ve barındırdıkları nüfusun fizyografik özelliklere göre dağılımı ve bazı önemli doğal oluşumlara yakınlıkları, çalışma kapsamında incelenmiştir. Coğrafi Bilgi Sistemleri yardımıyla dağılım, yoğunluk ve yakınlık analizleri gerçekleştirilmiştir.

Milli Park, beş farklı koruma statüsündeki alt bölümlerden oluşan sınırlara sahiptir. Yerleşim yerleri, sadece tampon bölümde ve bu sınırlara 1 km mesafede yer alır. Toplam köylerin sayısı 127 adettir. Bu yerleşim yerlerinin 2020 yılı toplam nüfusu, 25780 kişidir. Nüfusta (2008-2020 arası) genel bir azalma eğilimi/göç olgusu vardır. Yerleşimler; 300-600 m arası yükseltilerde, 6-20 derece arası eğimde, güneye dönük alanlarda ve denizden 10-20 km uzaklıktaki mesafelerde daha fazla kurulmuştur. Önemli doğal oluşumlara (Mağara, Kanyon ve Şelale) yakınlıklarına göre yerleşmeler, düzensiz dağılmıştır. Milli parkın batısındaki akarsu hatları ve karayoluna yakın, ekonomik faaliyete imkân veren kesimlerde, yerleşim yeri ve nüfus yoğunluğu yüksektir.

Anahtar Kelimeler: Küre Dağları, Milli Park, Yerleşme, Nüfus.

GEOGRAPHICAL DISTRIBUTIONS of THE SETTLEMENT SITES and POPULATION around THE KURE MOUNTAINS NATIONAL PARK

Abstract

Kure Mountains National Park (KDMP) is located the between Bartın and Kastamonu province boundaries. The settlements around the KDMP consist of the villages of districts belonging to these two provinces. The distribution and the population of these villages according to physiographic characteristics and their proximity to some important natural formations were carried out within the aim of this study. Distribution, density and proximity analysis were examined using Geographical Information Systems.

The National Park has boundaries consisting of five sub-sections with different protection statuses. Settlements are located only in the buffer zone and within 1km from these borders. The total number of village settlements is 127. The total population of these settlements (in 2020) is 25780 people. There is a general downward trend/migration phenomenon in the population (between 2008-2020). Settlements were founded much more at 200-600 m altitudes, in the 6-20 degree slope group, on the southern facing slopes and at distances between 10-20 km from the sea. The settlements according to proximity to important natural formations (Cave, Canyon and Waterfall), are irregular. In the west of the national park, the areas close to the streamlines and the roads, which allow economic activity, the number of settlements and population increases.

Keywords: Kure Mountains, National Park, Settlements, Population.

1. Giriş

İnsan, içinde bulunduğu ekosisteme doğrudan ve dolaylı olarak çok çeşitli müdahalelerde bulunmaktadır. Özellikle işlemeli tarımın yapılmaya başlandığı dönemlerden sonra doğal ortam üzerinde pek çok antropojenik aktiviteler ile etkide bulunmuştur.

Dünya nüfusundaki artış, ulaşım imkânlarının kolaylaşması gibi faktörler, doğal ortam üzerindeki antropojenik etkilerin de artmasının nedenidir. Antropojen etkiler zaman zaman tüm diğer ekolojik faktörlerin toplamından daha önemli olur (Duran, 2013; Mayer ve Aksoy, 1998).

Milli parklar, sahip olduğu doğal, kültürel/tarihi ve turizm özellikleri ile önemli doğa koruma alanlarıdır. Bu tür korunan alanlar, doğa koruma bilincinin artmasına ve antropojenik etkilerin sınırlandırılmasına yardımcı olur.

Küre Dağları Milli Parkı (KDMP), Türkiye'deki 45 adet milli parktan (2021 yılı itibariyle) ulusal/uluslararası öneme sahip alanlardan biridir. Türkiye'nin 32. milli parkı olarak 2000 yılında milli park statüsüne dâhil edilmiştir. KDMP doğal alanlar ve kültürel kaynak değerleri ile ön plandadır. Doğal alanlar içerisinde; mağaralar, kanyonlar, şelaleler bulunmakla birlikte zengin bitki örtüsüne de sahiptir. Yerel kültürün en önemli özellikleri arasında zengin gelenek görenekleri, yöreye özgü kılık kıyafetler ve yöre mutfağı sayılabilir. Yerel mimaride ahşap malzemenin orijinal örneklerine de sahiptir (KDMP, 2020; Blumer ve Baştanlar 2011; Belkayalı ve Aydın, 2016).

KDMP çevresi nüfus yoğunluğu, Türkiye ortalamasının çok altındadır. Yörede nüfusun az olması doğal özelliklerin korunmasında önemli etken olmuştur (Kazancı, 2009). Dağlık alanlar, genellikle düşük nüfus yoğunluğuna sahiptir. Bu alanların büyük bölümü, insan yerleşimi için uygun değildir. Antropojen etkilere de daha az maruz kalır (Duran, 2013). Yerleşim yerlerinin ve insan nüfusunun belirli alanlarda toplanmasında ve genişlemesinde, coğrafi unsurların önemli rolü vardır.

Bu çalışmada, KDMP ve yakın çevresindeki yerleşim yerlerinin ve nüfusun mekânsal dağılımı, önemli doğal oluşumlara yakınlık ve yoğunluk gibi özelliklerin incelenmesi amaçlanmıştır. Milli parkın idari sınırlarında ve yakın çevresindeki nüfusun (2008-2020 yılları arası) değişimi de çalışma kapsamında incelenmiştir.

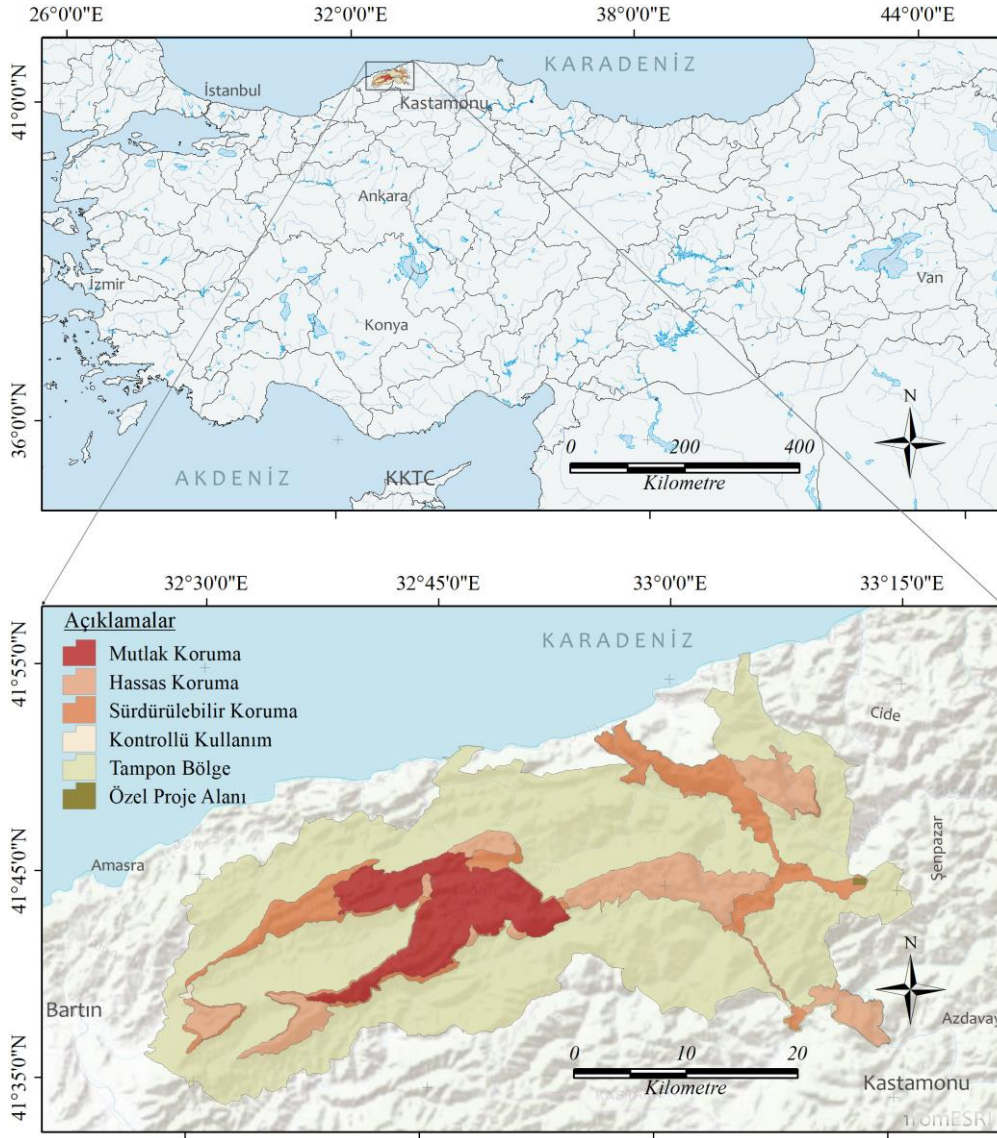
2. Materyal ve Yöntem

Küre Dağları (İsfendiyar Dağları), Alp-Himalaya kıvrım sisteminin bir parçasıdır. Doğu-Batı doğrultusunda, Karadeniz kıyısına paralel bir yay çizerek uzanır. Dağlık sistemin batısını Bartın Çayı, doğusunu Kızılırmak Nehri sınırlandırır.

KDMP, Küre Dağları kütesinin batısında yer alır. Milli park, 5 farklı bölgeye ayrılmıştır. Bu bölgeler; Mutlak Koruma Bölgesi (12014 ha), Hassas Koruma Bölgesi (13673 ha), Sürdürülebilir Koruma Bölgesi (11906 ha), Kontrollü Kullanım Bölgesi (117 ha) ve Tampon Bölge (96610 ha)'dir. Biyolojik çeşitliliği korumaya yönelik "tampon bölge" kavramı ile Türkiye ilk olarak Küre Dağları Milli Parkı ile tanışmıştır (Blumer ve Baştanlar, 2011). Tampon bölge, önemli koruma bölgelerinin çevresindeki alanlardır.

Milli Parkın sınırları, 41°33'55"-41°56'23" kuzey enlemleri ile 32°26'44"-33°16'05" doğu boylamları arasında uzanır (Şekil 1). KDMP sınırlarındaki alanların yüzölçümü, tüm bölgeler ve özel proje alanı ile birlikte, 134390 ha'dır. Bu alan, Kastamonu ve Bartın il idari sınırı ile bölünür. KDMP'nin kuzeyinde; Amasra, Kurucaşile, Cide ilçeleri sıralanır. Güneyinde ise; Ulus, Pınarbaşı, Azdavay ilçeleri bulunur. Batısında Bartın merkez ilçe, doğusunda Şenpazar ilçesi yer alır. Cide, Azdavay, Şenpazar ve Pınarbaşı Kastamonu iline ait ilçelerdir. Bartın iline bağlı ilçeler ise, Bartın Merkez ilçe, Ulus, Amasra ve Kurucaşile'dir. Aynı zamanda bu ilçelere bağlı köy yerleşimleri, KDMP sınırları ve yakın çevresinde düzensiz olarak dağılır (Şekil 2). Milli Park sınırlarına, Kastamonu ve Bartın il merkezlerinden karayolu ile ulaşılabilir. Bartın il merkezinden yaklaşık 16 km, Kastamonu il merkezinden (Azdavay üzerinden) yaklaşık 80 km mesafededir.

KDMP çevresindeki yerleşim yerlerini, tampon bölgede ve KDMP sınırlarına 1km uzaklıkta bulunan köyler oluşturur. Bu köylere ait nüfus verileri, Türkiye İstatistik Kurumu (TÜİK) veri tabanındaki, Adrese Dayalı Nüfus Kayıt Sisteminden (ADNKS) 2008-2020 yılları arasına göre derlenmiştir.



Şekil 1. KDMP idari sınırları ve lokasyon haritası

KDMP ve yakın çevresinin sayısal yükseklik modeli (DEM görüntüsü, 25m) ve topografya haritaları yardımıyla yerleşmelerin/nüfusun fiziki coğrafyaya dağılımı incelenmiştir. Fiziki coğrafya unsurları; yükselti kademeleri, bakı sınıfları, eğim grupları, akarsular, karayolları ve bazı önemli doğal oluşumlar şeklinde tasnif edilmiştir. Her bir unsurdaki mekânsal yoğunluğu belirlemek için Coğrafi Bilgi Sistemleri (CBS) yardımıyla yakınlık ve yoğunluk (çizgi ve çekirdek) analizleri uygulanmıştır. Milli parka ait alan bilgileri, Doğa Koruma ve Milli Parklar (DKMP) 10. Bölge Müdürlüğü'nün sayısal verilerinden elde edilmiştir.

3. Bulgular

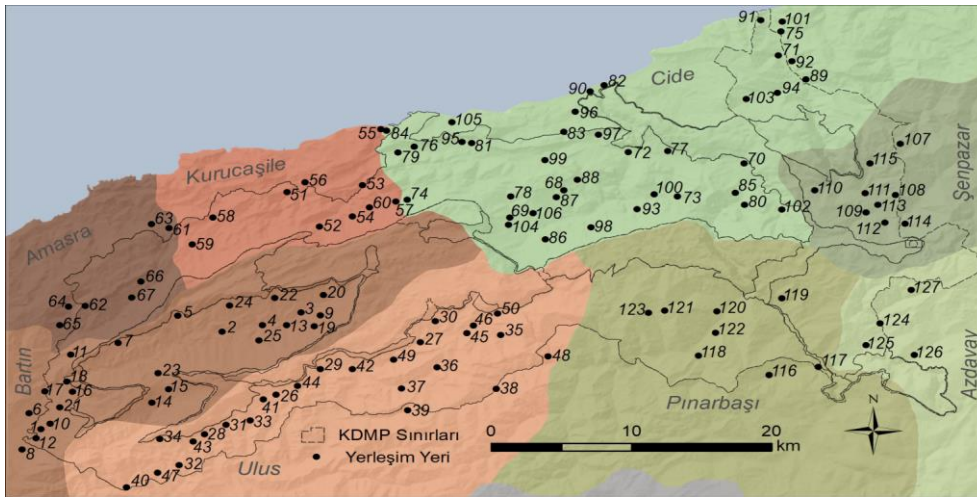
3.1. KDMP çevresindeki yerleşim yerleri

Küre Dağları ve yakın çevresindeki yerleşmelerin tarihi oldukça eskidir. İlk çağlardaki Paflogonya adı ile bilinen bölge içerisindeydi. Paflagonya'nın kuzeyi Karadeniz'e kıyısı olması sebebiyle tarihi devirler içerisinde yoğun olarak kullanılmıştır (Gökoğlu, 1952).

Küre Dağları'na ismini veren Küre ilçe yerleşmesinin tarihi, buradan çıkarılan bakır madeni ile birlikte anılmaktadır. Tarihi adı Küre-i Nühas olan ve Osmanlıca'da Bakır Ocağı anlamına gelen Küre'de MÖ 2000-3000 yılları arasında bakır üretiminin yapılması muhtemeldir (İbret, 2000).

KDMP ve yakın çevresi, engebeli topografyaya (eğim ve yükselti farkından dolayı) sahiptir. Bu nedenle, ulaşım imkânları ve yerleşimlerin gelişimi doğal olarak sınırlanmıştır. Yerleşim yerleri, genellikle yamaçlarda kurulmuştur ve dağınık yerleşme özelliği taşımaktadır. Topografya şartları, tarımsal faaliyetleri de kısıtlamaktadır. Ormancılık ve hayvancılık faaliyeti ön plana çıkmaktadır.

KDMP çevresinde 127 köy yerleşmesi belirlenmiştir. Bu köylerin 98'i tampon bölgede kurulmuştur. KDMP sınırlarına 1 km mesafedeki köylerin sayısı ise 29 adettir (Tablo 1, Şekil 2). Yerleşme yerlerinin seçiminde yeryüzü şekillerinin durumu, su kaynaklarına yakınlık, tarım ve hayvancılık faaliyetine uygunluk gibi faktörlerin etkili olduğu söylenebilir.



Şekil 2. KDMP çevresi yerleşimlerin dağılımı ve ilçe idari sınırları
(Numaraların temsil ettiği yerleşim yerlerine ait isimler, Tablo 1'de verilmiştir)

Tablo 1. KDMP çevresi ilçelere bağlı köy yerleşimleri

Bartın ili Merkez ilçeye bağlı yerleşim yerleri				
1. Alibaş	6. Çukurbük*	11. Gençali	16. Kayadibi	21. Siphiler
2. Art	7. Darören	12. Hasanlar	17. Kayadibiçavuş*	22. Söğütü

3.Aydımlar	8.Epçiler*	13.İmamlar	18.Kayadibikavlak	23.Şahin
4.Balat	9.Esbey	14.Karaköyşeyhler	19.Kumaçorak	24.Turanlar
5.Çöpbey	10. Fırınlı	15.Kayacılar	20.Ören	25.Yeniköy
Bartın ili Ulus ilçesine bağlı yerleşim yerleri				
26.Abdurrahman	31.Aşağıçerçi	36.Dereli	41.İğneciler	46.Köklü
27.Alıçlı	32.Aşağıdere	37.Düzköy*	42.Kadıköy	47.Sarıfasıl
28.Alpi	33.Aşağıköy	38.Gökpınar*	43.Karahasan	48.Şirinler*
29.Arpacık	34.Çerde	39.Hasanören*	44.Kirazcık	49.Ulukaya
30.Aşağıçamlı	35.Çubukbeli	40.İbrahimderesi	45.Kozanlı	50.Yukarıdere
Bartın ili Kurucasıle ilçesine bağlı yerleşim yerleri				
51.Aydoğmuş	53.İlyasgeçidi*	55.Kapısıyu*	57.Kömeç	59.Sarıderesi
52.Başköy	54.Kaleköy	56.Kavaklı*	58.Paşalılar	60.Ziyaretköy
Bartın ili Amasra ilçesine bağlı yerleşim yerleri				
61.Acarlar*	63.Esenler*	65.Kocaköy*	66.Yukarısal	67.Şükürler
62.Çanakçılar	64.İnciğez*			
Kastamonu ili Cide ilçesine bağlı yerleşim yerleri				
68.Akça	76.Emirler	84.Kapısıyu*	92.Mencekli*	100.Öveçler
69.Başköy	77.Gökçeler	85.Karakadı	93.Menük	101.Sakallı*
70.Çamdibi	78.Güzelyayla	86.Kazanlı	94.Musaköy	102.Şenköy
71.Çayüstü	79.Hacıahmet	87.Kethüda	95.Nanepınarı	103.Velioğlu
72.Çukurçal	80.Hamitli	88.Kezağzı	96.Okçular*	104.Yaylaköy
73.Derebucağı	81.Himmetbeşe	89.Kumköy*	97.Olucak	105.Yenice*
74.Döngelce	82.Irmakköy*	90.Kumluca*	98.Ortaca	106.Yıldızalan
75.Düzköy	83.İsaköy*	91.Kuşçu	99.Ovacık	
Kastamonu ili Şenpazar ilçesine bağlı yerleşim yerleri				
107.Alancık*	109.Celalli	111.Dereköy	113.Harmangeriş	115.Tepecik
108.Aşıklı	110.Dağlı	112.Gürpelit	114.Salman*	
Kastamonu ili Pınarbaşı ilçesine bağlı yerleşim yerleri				
116.Çengel*	118.Kapancı	120.Sümenler	122.Urva	123.Uzla
117.İlca	119.Kerte	121.Yamanlar		
Kastamonu ili Azdavay ilçesine bağlı yerleşim yerleri				
124.Evlek*	125.Gültepe	126.Kayabaşı*	127.Zümrüt*	

*KDMP sınırlarına 1 km mesafe içinde yer alan köy yerleşimleri

3.2. KDMP çevresi yerleşim yerlerinin coğrafi unsurlara göre dağılımı

Yerleşim yerlerinin kuruluşunda ve dağılışında coğrafi unsurlar önemli etkiye sahiptir. KDMP çevresindeki yerleşim yerlerinin bazı coğrafi unsurlara (yükselti, bakı koşulları, eğitim grupları ve denize uzaklık) göre sayısal olarak dağılımı belirlenmiştir.

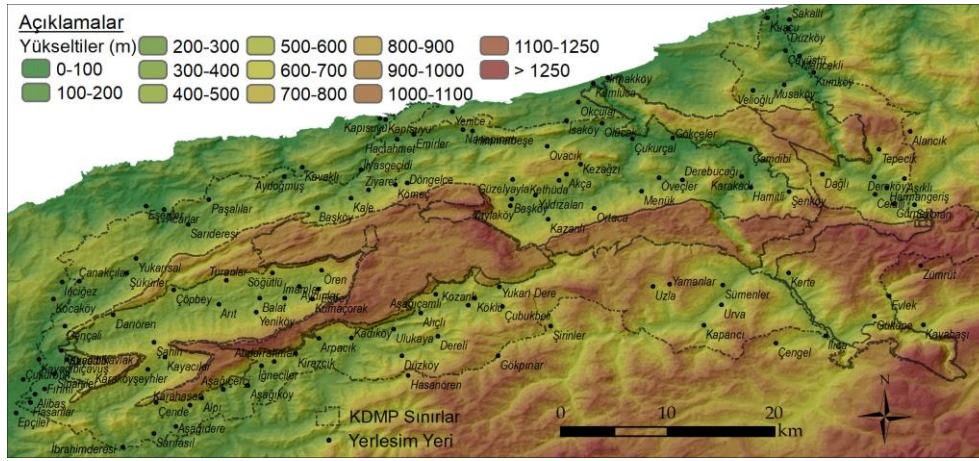
3.2.1. KDMP çevresi yerleşim yerlerinin yükselti kademelerine göre dağılımı

KDMP çevresindeki yükselti artışı, orografik uzanışa uygun olarak kıyıdan güneydeki dağlık alanlara doğrudur. Bu engebeli arazideki köy yerleşimleri, deniz kıyısı (min. 8 m) ile 1157 m yükselti arasında. Yerleşimler, 600 m'den alçak arazilerde daha fazla (116 köy) bulunur. İncelenen yerleşimlerinin ortalama yükseltisi, 365 m dolaylarındadır. Yerleşim yerlerinin yükselti arası standart sapması, 211 m'dir. Kademelendirilmiş yükseltilere (100 m) göre yerleşim yerlerinin dağılımı, Tablo 2; Şekil 3'te verilmiştir.

KDMP sınırlarının geniş bir bölümü, karstik plato sahasını içerir. Bu saha, 1200-1500 m yükseltilerdeki düzlük sistemdir. Bu alanda yerleşim yeri bulunmamaktadır. Alçak araziler, genellikle akarsuların etkisinde oluşan vadi sistemleri ile şekillenmiştir. Köyler, bu vadi sistemlerine uygun bir dağılıma sahiptir.

Tablo 2. KDMP çevresindeki yerleşimlerin yükselti kademelerine göre dağılımı

Yükseltiler (m)	Yerleşim Sayısı	Yükseltiler (m)	Yerleşim Sayısı
0-100	18	500-600	23
100-200	13	600-700	4
200-300	16	700-800	5
300-400	19	800-1000	1
400-500	27	>1000	1



Şekil 3. KDMP ve yakın çevresindeki yükseltiler ve yerleşim yerleri

3.2.2. KDMP çevresi yerleşim yerlerinin eğim gruplarına göre dağılımı

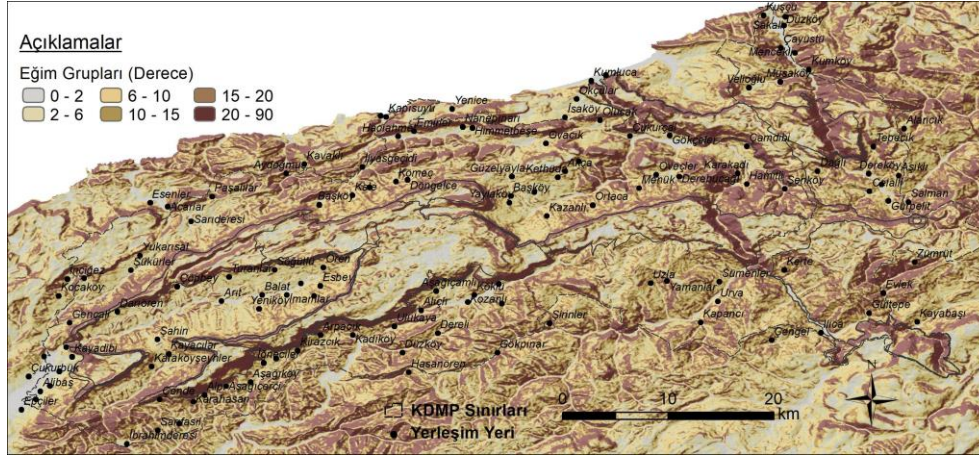
Yerleşmelerin kurulması ve gelişimini etkileyen fiziki coğrafya faktörlerinden birisi de eğimdir. Arazi eğimi, sosyo-ekonomik faaliyetler ve ulaşım üzerinde de önemli etkiye sahiptir.

Küre Dağlarının yükselti artışı ile eğim değerleri de artar. Karstik plato düzlüğü, en geniş düzlük sahadır. Plato sahası ve bazı akarsuların oluşturduğu düzlük alanlar dışında, KDMP ve yakın çevresindeki araziler, yüksek eğimli sınıfa girer.

İncelenen köylerin eğim gruplarına bakıldığında; düze yakın eğimli (0-2° arası) alanlarda, yalnızca 2 köy yerleşimi bulunur. Köyler, en fazla (46 adet) çok dik eğimli (10-15° arası) alanlarda yer alır. Dik (6-10° arası) ve sarp eğimli (15-20° arası) alanlarda eşit sayıda köy yerleşimi bulunur (Tablo3; Şekil4).

Tablo 3. KDMP çevresindeki yerleşimlerin eğim gruplarına dağılımı

Eğim Grupları (Derece)	Yerleşim Sayısı	Eğim Grupları (Derece)	Yerleşim Sayısı
0-2 (Hafif eğim)	2	10-15 (Çok dik eğim)	46
2-6 (Orta eğim)	14	15-20 (Sarp eğim)	29
6-10 (Dik eğim)	29	>20 (Çok sarp eğim)	7

**Şekil 4.** KDMP çevresi eğim grupları ve yerleşim yerleri

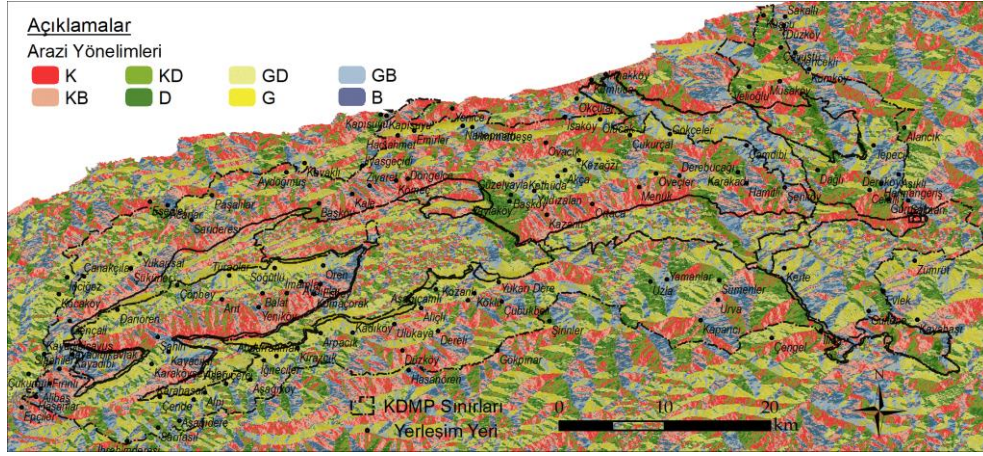
3.2.3. KDMP çevresi yerleşim yerlerinin bakı koşullarına göre dağılımı

Yerleşmeyi etkileyen fiziki coğrafya faktörlerinden bir diğeri de bakı koşullarıdır. Kuzeye bakan yamaçlar, güneye bakan yamaçlara göre güneş ışığını daha az alır. Bu durum, yerleşmelerin yer seçiminde önemli bir faktördür. Bakı şartlarının oluşumunda da Küre Dağlarının uzanış yönü ve akarsuların oluşturduğu vadi sistemlerinin önemli rolü vardır.

KDMP çevresindeki yerleşmelerin sekiz farklı yöne göre dağılımı incelendiğinde; Güney yönlü bakılar ön plana çıkar. Güney, Güneydoğu ve Güneybatıya bakan yönlerde toplam 64 köy yerleşimi kurulmuştur. Kuzey, Kuzeydoğu ve Kuzeybatı yönlü bakılardaki yerleşmelerin toplamı ise, 36 adettir (Tablo 4; Şekil 5). Bununla birlikte KDMP sınırlarındaki arazilerin daha geniş bölümü, kuzey yönlü bakılardan oluşur.

Tablo 4. KDMP çevresindeki yerleşimlerin bakı koşullarına göre dağılımı

Bakı Grupları (Derece)	Yerleşim Sayısı	Bakı Grupları (Derece)	Yerleşim Sayısı
Kuzey (K)	10	Güney (G)	21
Kuzeydoğu (KD)	10	Güneybatı (GB)	16
Doğu (D)	14	Batı (B)	13
Güneydoğu (GD)	27	Kuzeybatı (KB)	16



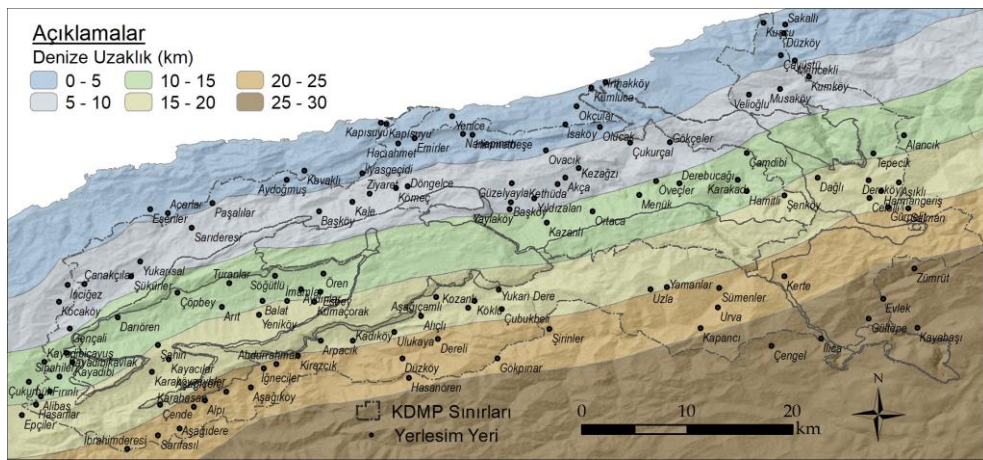
Şekil 5. KDMP çevresi bakı koşulları ve yerleşim yerleri

3.2.4. KDMP çevresi yerleşim yerlerinin denize uzaklıklarına göre dağılımı

Denizellik ve karasallık koşulları da yerleşim yeri seçiminde önemli fiziki coğrafya etkenlerinden biridir. KDMP ve yakın çevresi, deniz kıyısından 5km izdüşüm mesafesiyle 6 farklı zona ayrılarak incelenmiştir. İlk dört zondaki yerleşmelerin sayısı, birbirine yakın değerlerde görülür. Kıyıdan 20-25 km mesafedeki zonda (5.zon) yerleşim sayısı azalır. Son zonda (25 km'den uzak zon) sadece 6 yerleşim yeri bulunmaktadır (Tablo 5; Şekil 6).

Tablo 5. KDMP çevresindeki yerleşimlerin denize uzaklıklarına göre dağılımı

Denize Uzaklık (km)	Yerleşim Sayısı	Denize Uzaklık (km)	Yerleşim Sayısı
0-5	24	15-20	27
5-10	24	20-25	20
10-15	26	> 25	6



Şekil 6. KDMP çevresinin denize uzaklığı ve yerleşim yerleri

3.3. KDMP çevresindeki yerleşim yerlerinin bazı önemli doğal alanlara yakınlığı

KDMP ve yakın çevresinin topografyası, çok sayıda mağara, kanyon vadi ve karstik yeryüzü şekilleri ile dikkat çekmektedir. Bu jeomorfolojik oluşumların pek çoğu, ulusal/uluslararası düzeyde eko-turizm potansiyeli taşımaktadır.

3.3.1. Mağaralar

KDMP çevresindeki mağaralardan Mantar, Topmeydanı, Ejder, Ilgarini, Kapaklı, Döngelyanı, Çıkrıkkapı, Sorkun mağaraları, birbirine yakın mağaralardır. Bu mağaralara en yakın yerleşim yerleri Sümenler, Uzla, Yamanlar ve Derebucağı köyleridir. Milli parkın batısında yer alan Sipahiler Mağarası'na en yakın yerleşmeler, Sipahiler ve Kayadibi köyleridir. Medill Mağarası'na en yakın yerleşim yeri, Kayabaşı köyüdür. Kadıharmanı Mağarası'na en yakın mesafedeki yerleşmeler, Alıçlı ve Dereli köyleridir. Çıngıraklı Mağarası'na en yakın yerleşim yeri, Yukarıdere köyüdür. Çıngıraklık Mağarası'na en yakın mesafedeki yerleşmeler, Okçular ve Olucak köyleridir. Çavurma ve Eşekçukur (1-2) mağaralarına en yakın mesafedeki yerleşim yeri, Ortaca köyüdür. Gurbettepe Mağarası'na en yakın mesafedeki yerleşim, Uzla köyüdür. Çengelkuyu Mağarası'na en yakın mesafedeki yerleşim, Kerte köyüdür. Kemerli Mağarası'na en yakın mesafedeki yerleşim, Aşağıçamlı köyüdür. Dağlı Kuylucu Mağarası'na en yakın mesafedeki yerleşimler Dağlı ve Şenköy köyleridir. Kılıçlı Mağarası'na en yakın mesafedeki yerleşimler Dağlı, Hamitli, Şenköy, Karakadı ve Çamdibi köyleridir. Buz(luk) Mağarası'na en yakın mesafedeki yerleşimler Abdurrahman, Aşağıköy, İğneciler ve Yeniköy köyleridir (Şekil 7).

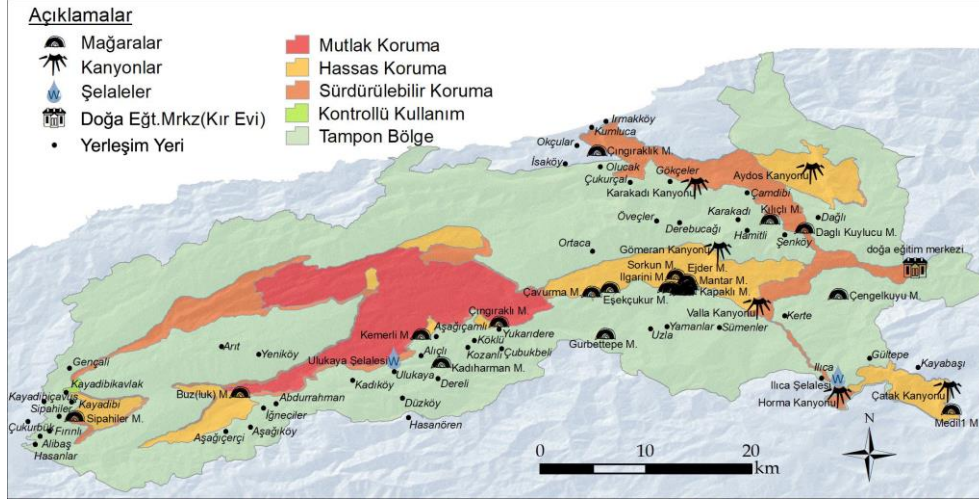
3.3.2. Kanyonlar

Kanyon, Dünya yüzeyinde nehirlerce oluşturulmuş derin vadilere denir (Erinç, 2012). Türkiye'deki en görkemli kanyonlar, bu milli park içindedir (Kazancı, 2009). Bunların başlıcaları: Valla, Horma, Çatak, Aydos, Karakadı ve Gömeran kanyonlarıdır.

KDMP sınırlarının güneydoğusundaki Çatak ve Horma kanyonlarına en yakın yerleşimler Kayabaşı, Gültepe ve Ilıca köyleridir. Aydos Kanyonu'na en yakın yerleşim, Çamdibi köyüdür. Valla Kanyonu'na en yakın yerleşimler, Kerte ve Sümenler köyleridir. Gömeran Kanyonu'na en yakın yerleşimler, Derebucağı, Hamitli ve Karakadı köyleridir. Karakadı Kanyonu'na en yakın yerleşimler ise, Karakadı ve Gökçeler köyleridir (Şekil 7).

3.3.3. Şelaleler

KDMP sınırlarında iki önemli şelale oluşumu dikkat çeker. Bunlar, Ilıca ve Ulukaya şelaleleridir. Ilıca şelalesine en yakın yerleşim, Ilıca köyüdür. Ulukaya Şelalesi'ne en yakın yerleşim ise, Ulukaya köyüdür (Şekil 7).

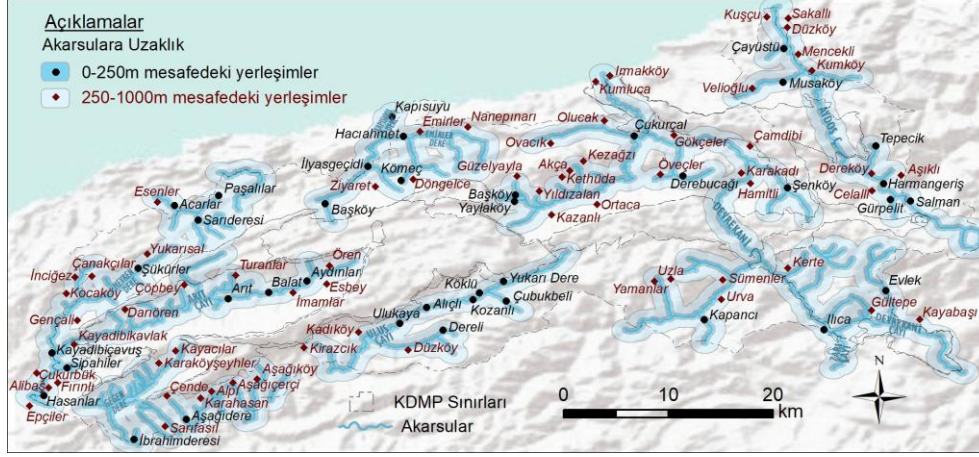


Şekil 7. Bazı önemli doğal oluşumlar ve çevresindeki yerleşmeler

3.4. KDMP çevresindeki yerleşim yerlerinin çizgisel unsurlara (akarsular ve karayollarına) yakınlığı

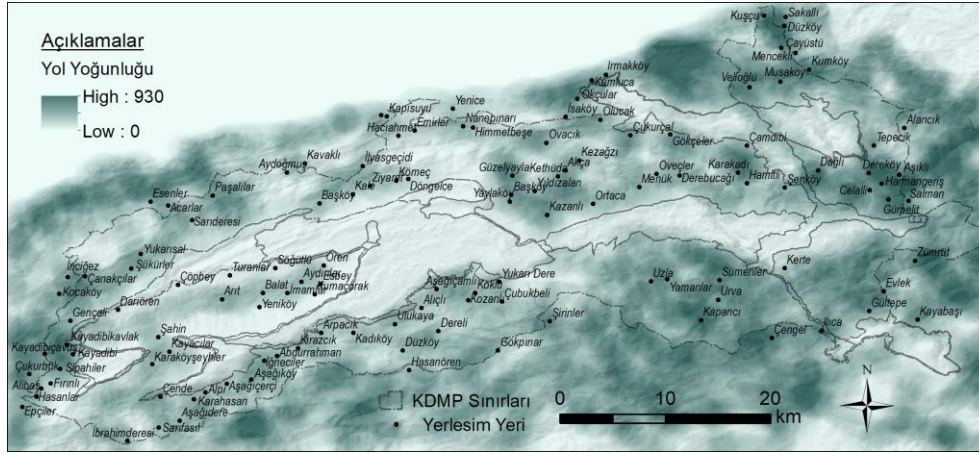
Yerleşmeler, su kaynaklarına yakın alanlar seçilerek kurulur. KDMP çevresindeki yerleşimler de ana akarsuların ve kollarının uzanımları ile uyumludur. Akarsulara çok yakın mesafede (0-250m) 39 adet köy yerleşimi bulunur. Akarsulara 250 m ile 1km mesafede olan yerleşmelerin sayısı ise, 64 adettir (Şekil 8).

Milli parkın batısında, genel uzanımı KD-GB doğrultulu ve birbirlerine paralel uzanan akarsulardan Ulus Çayı, Arıt Çayı ve Mevren Deresi boyunca köy yerleşimleri sıralanır. Bu akarsular, Bartın Irmağı'nda birleşir. Doğuda iki önemli akarsu yer alır. Bunlar, genel uzanımı G-K doğrultulu vadilerde akan Aydos Çayı ve Devrekâni Çayı'dır. Bu akarsuların oluşturduğu kanyonlardan önce/sonra köy yerleşimleri sıralanır. Ana akarsulara kavuşan çok sayıda yan kol da gelişmiştir. Ulus Çayı'nın yan kollarından birisi olan Draha Çayı, Ulukaya Kanyonu'nu oluşturur. Pınarbaşı merkezinden geçen Zarı Çayı, Horma Kanyonu ve Ilıca Şelalesi gibi oluşumlardan sonra, Ilıca Köyü yakınlarında Kanlı Çay ve Devrekâni Çayı ile birleşir. Bu kollara yakın kurulmuş yerleşimler bulunur.



Şekil 8. KDMP çevresindeki yerleşmelerin akarsulara yakınlığı

Çalışmada kullanılan ana yollar itibariyle tüm tampon bölge içerisindeki genel yol yoğunluğu, yaklaşık %5.74 oranındadır. KDMP sınırının doğal yapısından kaynaklı milli park alanı içerisinde çok az bir yol ağı bulunmaktadır (Ateşoğlu vd. 2012). Uydu görüntüleri üzerinden elde edilen yol ağının yoğunluğu, çizgi yoğunluk analizi (line density) ile elde edilmiştir. Yol yoğunluğu genellikle milli parkın mutlak koruma, hassas koruma ve sürdürülebilir koruma bölgelerinden uzaklaştıkça artış gösterir (Şekil 9).



Şekil 9. KDMP çevresi yol yoğunluk haritası (line density)

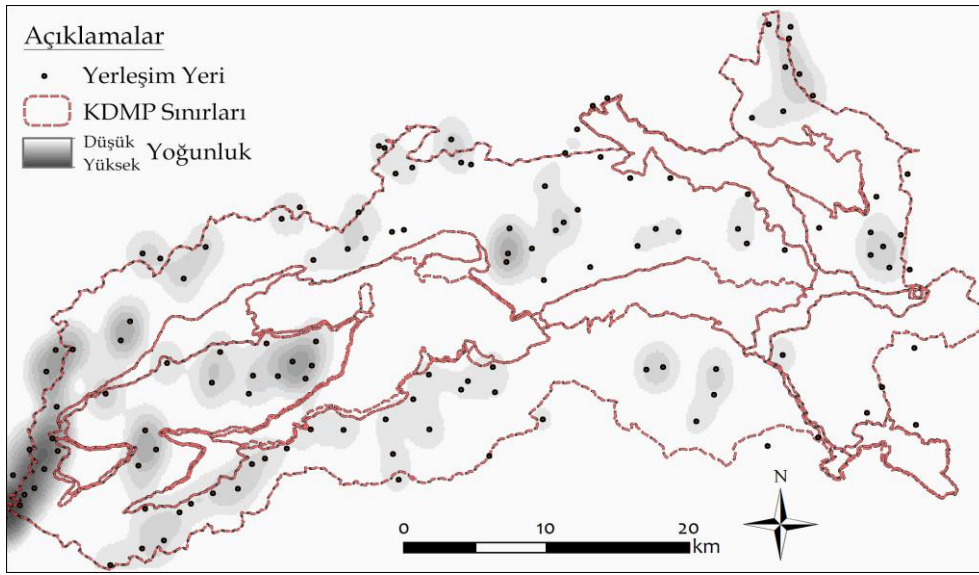
3.5. KDMP çevresindeki yerleşim yerlerinin nüfusu

KDMP çevresi yerleşim yerlerine ait nüfus verileri, son 12 yılın (2008-2020 arası) TÜİK veri tabanına göre elde edilmiştir. Bu süreçte bazı köylere ait mahalle yerleşmesi köye, bazı köyler de en yakın köye bağlı mahalle yerleşmesine dönüştürülmüştür. Bunlar içinde dikkat çeken köylerden biri, Arıt köyüdür. Köye bağlı Balat, Çöpbey ve Turanlar mahalleleri, köy yerleşmesine dönüştürülmüştür.

KDMP çevresi yerleşmelerin mekânsal dağılımında olduğu gibi nüfuslarında da düzensizlik görülmektedir. Belirlenen yerleşimlerin 2020 yılı toplam nüfusu, 25780 kişidir.

Milli park sınırlarının batısında yer alan köyler, oransal olarak daha fazla nüfusu barındırmaktadır (Şekil 10). Bu yerleşimlerde, tarımsal faaliyet ve ulaşım imkânı görece daha fazla olduğu söylenebilir. Birbirine yakın bu köylerden Bartın merkez ilçeye bağlı Epçiler köyünde, 1199 kişi sayılmıştır. Diğer taraftan, Kastamonu ili Azdavay ilçesine bağlı Kayabaşı köyünde yalnızca 7 kişi sayılmıştır.

İncelenen köyler, kırsal yerleşim özelliği taşımaktadır. Köylerin büyük bir bölümü, düşük nüfus yoğunluğu ile dikkat çekmektedir. Yerleşim yerlerindeki nüfus (2008-2020 yılları arası), genel olarak azalma eğilimindedir. Ancak 2018 yılı nüfus sayımlarında olağandışı bir artış görülmüştür. Bunun nedeni, 2018 yılı genel seçimleri (muhtarlık seçimleri) için geçici olarak ikamet değişimi olabilir. Azalan nüfus, göç olgusunu yansıtmaktadır. Bölgedeki nüfusun sınırlı ekonomik faaliyetleri bulunmaktadır. Bu da genç nüfusun göçüne neden olmaktadır (Tablo 6:13). İnceleme alanındaki yerleşmelerin tamamına yakınında (bazı köyler hariç) yaşlı nüfus oranı yüksek bulunmuştur.



Şekil 10. Yerleşim yerlerinin nüfusa göre (2020 yılı) çekirdek yoğunluk (kernel density) haritası

Tablo 6. Bartın ili Amasra ilçesine bağlı köylerin yıllara göre nüfusu (2008-2020)

Köyler	2008	2009	2010	2011	2012	2013	2014	2015	2016	2017	2018	2019	2020
Acarlar	189	197	194	190	170	159	151	148	145	142	152	138	142
Çanakçılar	599	473	464	453	444	424	420	426	433	461	497	468	465
Esenler	291	282	278	256	242	245	251	243	221	218	222	219	205
İnciğez	276	253	246	250	252	269	272	254	272	256	294	266	284
Kocaköy	561	706	718	726	692	674	656	630	612	586	620	542	521
Şükürler	361	373	366	346	351	337	330	333	336	349	367	388	382
Yukarısal	356	341	337	306	292	311	306	301	299	308	372	323	295

Kaynak: TÜİK

Tablo 7. Kastamonu ili Azdavay ilçesine bağlı köylerin yıllara göre nüfusu (2008-2020)

Köyler	2008	2009	2010	2011	2012	2013	2014	2015	2016	2017	2018	2019	2020
Evlek	78	65	57	53	50	48	44	40	26	64	70	51	46
Gültepe	35	33	34	39	43	39	40	37	32	55	50	42	41
Kayabaşı	28	27	28	25	20	18	17	14	10	11	15	13	7
Zümrüt	56	54	54	61	66	64	62	52	41	48	69	64	56

Tablo 8. Bartın ili Merkez ilçesine bağlı köylerin yıllara göre nüfusu (2008-2020)

Köyler	2008	2009	2010	2011	2012	2013	2014	2015	2016	2017	2018	2019	2020
Alibaş	411	398	390	375	351	367	372	368	380	375	373	365	358
Arit	2122	2027	1809	1673	1909	1664	732	730	695	692	347	335	325
Aydınlr	542	513	497	483	435	451	424	451	432	426	516	452	427
Balat	-	-	-	-	-	-	215	204	186	189	201	188	177
Çöpbey	-	183	193	190	171	175	170	160	160	157	262	242	240
Çukurbük	468	468	462	444	431	443	418	413	400	373	385	371	370
Darıören	478	443	437	420	363	345	330	322	301	305	378	338	330
Epçiler	1223	1241	1230	1218	1208	1220	1205	1201	1198	1186	1205	1193	1199
Esbey	197	198	191	172	157	159	160	137	128	120	131	117	125
Fırınlı	360	373	377	371	357	335	334	315	314	320	311	312	303
Gençali	387	393	395	397	395	387	374	367	359	366	410	397	386
Hasanlar	357	352	353	341	354	339	327	325	332	322	330	323	325
İmamlar	189	178	183	166	167	187	184	170	161	162	186	166	154
Karaköyseyhler	343	337	336	324	311	292	278	261	264	266	455	328	311
Kayacılar	229	206	191	168	159	170	152	152	162	159	353	245	194
Kayadibi	253	242	219	212	208	205	196	205	198	193	177	174	178
Kayadibiçavuş	558	546	557	570	554	549	542	528	541	506	505	506	494
Kayadibikavlak	640	644	634	612	588	584	592	580	570	549	561	544	535
Kumaçorak	271	262	250	255	234	231	200	201	174	173	222	202	186
Ören	300	278	254	249	225	216	207	200	198	208	431	277	262
Sipahiler	542	534	555	544	542	529	524	507	513	510	514	500	502
Söğütlü	200	179	180	182	155	155	154	156	145	142	144	139	132
Şahin	374	366	347	330	293	295	250	240	241	251	593	350	323
Turanlar	-	-	-	-	-	-	201	185	180	175	283	221	215
Yeniköy	126	111	103	104	92	99	84	83	72	79	118	110	107

Tablo 9. Kastamonu ili Cide ilçesine bağlı köylerin yıllara göre nüfusu (2008-2020)

Köyler	2008	2009	2010	2011	2012	2013	2014	2015	2016	2017	2018	2019	2020
Akça	152	145	142	142	135	142	125	133	129	108	157	127	131
Başköy	103	96	98	101	103	114	107	108	89	90	179	151	123
Çamdibi	109	109	129	133	121	118	90	88	98	98	118	113	108
Çayüstü	109	107	110	114	103	149	133	108	102	92	173	169	132

Çukurçal	165	135	143	136	130	134	121	119	104	105	145	127	120
Derebucağı	127	119	116	116	117	121	115	83	82	97	140	124	115
Döngelce	73	72	64	57	60	60	59	58	53	47	55	58	58
Düzköy	62	61	74	71	62	63	54	69	67	54	79	74	68
Emirler	110	125	122	116	114	115	93	102	93	106	126	123	122
Gökçeler	137	131	132	123	131	130	116	118	120	105	114	103	92
Güzelyayla	158	149	142	147	146	141	129	118	113	95	218	156	139
Hacıahmet	93	94	86	93	83	85	84	60	70	67	70	77	91
Hamitli	58	53	46	42	50	62	50	46	52	24	82	69	65
Himmetbeşe	37	39	35	36	35	35	22	24	28	25	34	30	38
Irmakköy	370	355	370	394	455	-	-	-	-	-	-	-	-
İsaköy	110	118	114	112	100	97	92	91	88	69	98	90	92
Kapısuyu	84	81	80	68	68	63	48	54	51	49	55	48	48
Karakadı	90	89	89	96	91	95	91	81	83	81	187	137	119
Kazanlı	117	109	119	115	122	124	104	92	93	79	129	120	124
Kethüda	114	126	124	123	119	149	137	95	113	108	222	157	136
Kezağzı	81	79	77	79	76	78	76	69	66	55	74	62	65
Kumköy	227	207	191	182	184	194	113	130	142	124	223	192	166
Kumluca	407	406	402	413	416	-	-	-	-	-	-	-	-
Kuşçu	122	134	145	159	151	143	131	118	100	107	183	163	143
Mencekli	150	172	173	172	169	187	153	146	138	129	328	187	163
Menük	131	117	112	109	109	116	85	97	86	112	126	114	117
Musaköy	149	153	145	144	129	153	109	98	127	121	217	164	145
Nanepınarı	112	109	103	94	95	95	83	77	82	67	210	114	98
Okçular	103	102	99	93	90	96	76	77	72	62	75	76	76
Olucak	84	88	83	82	85	80	58	72	71	65	97	75	68
Ortaca	54	52	45	43	39	43	29	39	21	31	35	35	40
Ovacık	152	160	152	151	165	166	136	156	133	131	182	167	161
Öveçler	93	99	103	99	95	96	74	74	79	76	94	84	79
Sakallı	101	97	93	102	112	114	89	99	85	72	97	87	81
Şenköy	37	35	32	28	27	29	34	39	29	38	81	63	56
Velioğlu	136	141	133	134	135	134	112	97	103	84	148	130	134
Yaylaköy	241	134	113	114	117	117	110	93	93	101	142	126	128
Yenice	265	259	264	258	257	267	236	217	219	205	254	247	239
Yıldızalan	84	75	80	78	85	82	55	62	61	47	83	78	81

Tablo 10. Kastamonu ili Kurucaşile ilçesine bağlı köylerin yıllara göre nüfusu (2008-2020)

Köyler	2008	2009	2010	2011	2012	2013	2014	2015	2016	2017	2018	2019	2020
Aydoğmuş	183	185	185	172	167	166	151	151	169	162	162	167	176
Başköy	562	599	585	541	508	449	421	422	405	393	449	396	358

İlyasgeçidi	276	278	268	261	266	249	231	213	216	206	202	195	194
Kaleköy	205	194	184	184	187	182	168	174	166	169	267	232	197
Kapısıyu	151	150	139	135	141	134	142	140	132	125	125	112	108
Kavaklı	139	136	144	138	125	125	121	117	122	119	123	120	123
Kömeç	117	120	122	114	111	112	100	93	89	88	101	79	91
Paşalılar	373	366	367	357	339	318	306	316	315	302	312	280	291
Sarıderesi	407	389	383	368	352	327	319	331	320	316	334	284	299
Ziyaretköy	83	79	72	73	72	71	71	65	56	58	70	54	61

Tablo 11. Kastamonu ili Pınarbaşı ilçesine bağlı köylerin yıllara göre nüfusu (2008-2020)

Köyler	2008	2009	2010	2011	2012	2013	2014	2015	2016	2017	2018	2019	2020
Çengel	69	64	61	71	72	96	73	62	67	71	90	86	81
Ilıca	70	77	85	74	62	61	68	71	63	67	114	126	102
Kapancı	164	160	164	185	159	212	180	152	137	143	155	158	151
Kerte	153	155	158	149	140	175	159	156	160	157	242	186	188
Sümenler	236	221	231	235	213	297	260	252	243	233	254	233	233
Urva	110	106	108	107	106	144	123	106	99	102	126	126	115
Uzla	172	154	151	159	160	166	161	152	135	132	171	160	142
Yamanlar	201	198	195	187	189	328	246	196	188	188	279	249	234

Tablo 12. Kastamonu ili Şenpazar ilçesine bağlı köylerin yıllara göre nüfusu (2008-2020)

Köyler	2008	2009	2010	2011	2012	2013	2014	2015	2016	2017	2018	2019	2020
Alancık	74	58	63	67	61	79	84	62	40	53	90	85	83
Aşıklı	95	90	86	82	79	85	79	75	60	55	87	78	78
Celalli	203	197	195	179	169	161	160	161	150	137	144	147	151
Dağlı	64	60	58	55	53	50	48	50	46	45	53	47	51
Dereköy	87	77	71	70	70	74	75	71	72	77	88	85	81
Gürpelit	180	201	193	223	240	268	274	268	261	256	310	137	134
Harmangeriş	136	140	131	124	123	133	127	128	118	107	126	115	127
Salman	27	25	29	30	40	45	38	26	31	43	45	39	38
Tepecik	74	74	71	69	70	70	77	71	74	75	85	87	80

Tablo 13. Bartın ili Ulus ilçesine bağlı köylerin yıllara göre nüfusu (2008-2020)

Köyler	2008	2009	2010	2011	2012	2013	2014	2015	2016	2017	2018	2019	2020
Abdurrahman	250	241	234	217	198	196	171	170	157	152	161	145	145
Alıçlı	90	90	96	101	93	103	103	103	102	96	137	116	116
Alpı	90	93	88	88	90	96	92	86	84	83	83	82	81
Arpacık	262	240	232	213	204	187	177	170	164	159	181	162	161
Aşağıçamlı	120	121	120	121	123	135	128	131	130	124	217	159	142
Aşağıçerçi	255	255	235	233	241	242	230	223	217	213	241	219	226
Aşağıdere	255	255	251	244	232	225	217	213	215	209	294	234	224

Aşağıköy	332	320	308	318	314	315	301	290	285	289	345	288	275
Çerde	195	204	194	197	193	190	177	188	186	184	178	176	183
Çubukbeli	73	73	84	93	89	91	80	83	83	84	107	92	84
Dereli	163	172	172	189	182	192	170	162	163	172	217	210	201
Düzköy	137	135	117	119	118	111	113	104	114	116	135	123	117
Gökpinar	58	66	64	65	64	64	66	55	53	58	82	78	90
Hasanören	154	148	147	136	131	130	136	124	120	131	166	144	131
İbrahimderesi	270	268	261	258	242	230	245	238	213	229	237	217	231
İğneciler	204	213	207	204	213	198	197	190	177	175	193	154	160
Kadıköy	250	248	245	246	242	233	211	206	209	206	209	205	214
Karahasan	192	186	189	187	178	163	162	163	160	164	158	158	162
Kirazcık	130	119	112	106	114	99	92	86	89	84	95	81	79
Kozanlı	111	121	114	104	98	99	102	91	86	89	98	86	82
Köklü	37	33	36	44	57	77	71	55	55	67	87	82	84
Sarıfasıl	153	146	144	144	144	158	152	141	139	145	218	192	167
Şirinler	84	72	76	86	102	103	97	94	102	107	168	149	145
Ulukaya	147	149	142	138	137	135	144	137	140	154	166	143	140
Yukarıdere	113	115	113	112	122	145	150	138	135	145	168	165	166

Kaynak: TÜİK

6. Sonuç

Türkiye'nin orta kısmının kuzeyi, Karadeniz'e doğru dışbükey bir çıkıntı halinde sokulur. Bu çıkıntındaki kıyının hemen gerisinde, ona paralel doğrultuda uzanan Küre (İsfendiyar) dağ sistemi, deniz ile iç kısımlar arasında bir engel teşkil eder. Ortalama 1500 m'lik yükseltiler ile iç bölgeleri Karadeniz'den ayırır (Kurter, 1971).

Küre Dağları Milli Parkı, Küre Dağlarının batısında ve beş farklı bölge ile temsil edilmektedir. Bu bölgelerden tampon bölge, önemli koruma bölgelerinin çevresindeki alanları oluşturmaktadır. KDMP sınırlarına 1km mesafe içinde ve tampon bölgede, toplam 127 köy yerleşimi bulunmaktadır. Köyler, engebeli araziden dolayı düzensiz dağılmaktadır. Yükselti artışına bağlı olarak yerleşim yeri sayısı azalmaktadır. Yükselti kademelerine göre en fazla (69 adet) yerleşim alanı 300-600 m arasında bulunmaktadır. Yükseltisi 600 m'den daha fazla olan kesimlerde, sadece 11 yerleşim yeri kurulmuştur. Nüfusun arttığı köyler, genellikle tarımsal faaliyete uygun ve akarsu hatlarına yakın bölümlerde görülmektedir. Ancak, köylerin büyük bölümü engebeli arazinin dik ve sarp eğimli yamaçlarında kurulmuştur. Dik ve sarp nitelikli eğim grubuna sahip arazide (6-20 derece arası), 104 adet köy yerleşimi bulunmaktadır. KDMP çevresinin dağlık karakteri nedeni ile eğimin azaldığı arazi bulmak güçleşmektedir. Bu nedenle, düz ve düze yakın eğimde (0-2 derecede) yalnızca iki köy yerleşimi belirlenmiştir. Güneye

dönük yamaçlar, güneş ışığını fazla almaktadır. Köy yerleşimlerinin sayısı da güneye dönük yamaçlarda (64 adet) daha fazla belirlenmiştir. Kuzeye dönük yamaçlardaki köyler, daha az sayıda (36 adet) bulunmuştur. KDMP çevresindeki köyler, denizden izdüşümsel mesafesi 10-20 km arasında olan kesimlerde daha fazla kurulmuştur. Denizden uzaklaştıkça yerleşim sayısı azalmaktadır. Denizden 25 km'den daha uzak mesafelerde, sadece 6 köy yerleşimi belirlenmiştir. Bazı önemli doğal oluşumların (mağara, kanyon ve şelale) bir kısmına çok yakın ve birden fazla köy yerleşimi bulunurken, diğer bir kısmına daha uzak ve az sayıda köy yerleşiminin bulunduğu düzensiz bir dağılım görülmektedir.

Belirlenen köylerin 2020 yılı toplam nüfusu 25780 kişi olarak bulunmuştur. Milli parkın batısındaki Bartın Merkez ve Ulus ilçelerine bağlı köyler, daha fazla nüfusu barındırmaktadır. Bartın merkez ilçeye bağlı köylerden Epçilerde 2020 yılında 1199 kişi sayılmıştır. Aynı zamanda Azdavay ilçesine bağlı Kayabaşı köyünde, yalnızca 7 kişi kayıt altına alınmıştır. Kırsaldan kente göç, incelenen bölgenin tamamında etkisini göstermektedir. Köylere ait nüfus verilerinde (2008-2020 arası) düşüş eğilimi belirgin olarak görülmektedir. Ancak, 2018 yılındaki genel seçimler nedeni ile köy nüfuslarında, bir önceki yıla göre bir artış olmuştur.

Milli parkın koruma statüsü nedeni ile karayolu ağı sınırlandırılmıştır. Mevcut yol ağının milli parka etkisi sınırlı düzeyde kalmaktadır. Milli park statüsü ve göç olgusu, insan faaliyetlerini sınırlandırmıştır. Bu durum, doğal şartların gelişimine de imkân vermektedir.

KAYNAKÇA

- Ateşoğlu, A., Tunay, M., Lise, Y. Ve Öztürk, C. (2012). Küre Dağları Milli Parkı ve Tampon Zonundaki Değişimin Uzaktan Algılama ve CBS İle Belirlenmesi, IV. Uzaktan Algılama ve Coğrafi Bilgi Sistemleri Sempozyumu (UZAL-CBS 2012), 16-19 Ekim 2012, Zonguldak
- Belkayalı, N. ve Aydın, M. (2016). Küre Dağları Milli Parkı Su Kaynaklarının Rekreatif Amaçlı Kullanımı, *Türk Tarım –Gıda Bilim ve Teknoloji Dergisi*, 4 (10): 893-902.
- Blumer, A. ve Baştanlar, D. (2011). Küre Dağları Milli Parkı Örneğinde Koruma Alanlarında Turizm, Korunan Alanlar Planlama Yönetim İzleme, E-KİTAP. [Online] <https://atabeymyo.isparta.edu.tr/assets/uploads/sites/76/files/41-54-kure-daglari-milli-parki-orneginde-koruma-alanlarinda-turizm-30102019.pdf> (20.02.2021).
- Duran, C. (2013). Türkiye'nin Bitki Çeşitliliğinde Dağlık Alanların Rolü, *Biyoloji Bilimleri Araştırma Dergisi* 6 (1): 72-77

- Erinç, S (2012). *Jeomorfoloji I*. İstanbul: Der Yayınevi. s. 69. ISBN 9789753532136.
- Gökoğlu, A. (1952). *Paflagonya* (s. 16-29). Doğrusöz matbaası, Kastamonu.
- İbret, B. Ü. (2000). Küre’de Bakır Cevheri Üretimi ve Bakır Madenciliğinin Küre Ekonomisindeki Yeri. I.Kastamonu Kültür Sempozyumu Bildirileri, (s. 436). Kastamonu.
- Kazancı, N. (2009). *Milli Parklarda Jeolojik Miras – 7, Küre Dağları Milli Parkı ve Çevresi Jeositleri (Kastamonu-Bartın)*, (TÜBİTAK Çaydag-106Y043) TÜBİTAK, Doğa Koruma ve Milli Parklar Genel Müdürlüğü, Ankara Üni., MTA, Jeolojik Mirası Koruma Derneği ortak projesi, Ankara.
- KDMP, (2020). Küre Dağları Milli Parkı, 10. Bölge Müdürlüğü, [Online] www.kdmp.gov.tr (12.12.2020).
- Mayer, H. ve Aksoy, H. (1998). *Türkiye Ormanları*, Batı Karadeniz Ormancılık Araştırma Müdürlüğü Muhtelif Yayın No: 1, Bolu.