



Tamamlanmamış Bir Modernleşme Projesi Olarak Mersin Mersin as An Incomplete Modernization Project

Benan DÖNMEZ¹ 

öz

Modernleşme, temas ettiği noktada 'yıkımlar' ile 'olanaklar'ı eş zamanlı olarak meşrulaştıran döngüsel bir zemindir. Mimarlık üzerinden mekanı ve kenti etkilediği halinde ise, karşılıklı bir başkalaşım eylemi üzerinden dinamik bir süreci tetikleyici konumuyla anlam kazanır. Çalışma da, bir 19. yüzyıl kenti üzerinden modernleşmenin anlamını keşfetmeye girişirken, doğrudan modernitenin kendisinin kurduğu bir kent olarak Mersin'i ele almaktadır. Kentleşme süreci üzerinden bir anlatının gerçekleştirildiği noktada ise, tartışmanın merkezine 'doğa' kavramı konumlandırılmakta, modernleşmenin uzantısında 'doğa'nın dönüşen anlamı bir argüman olarak sorunsallaştırılmaktadır. 19. yüzyıl içerisinde, gündelik hayatın dinamikleri ile kendiliğinden (serüvenci) bir modernleşme gösteren süreçteki kentleşme yaklaşımlarının ve doğanın gücünün keşfedilerek 'birlikte gelişme' üzerine kurulu anlamının, 20. yüzyıl ve sonrasında kaybolarak yerini planlı (rutin) bir modernleşme süreciyle birlikte doğanın ele geçirilmesi, temsili hale indirgenmesi ve tüketilmesi üzerine kurulu anlamına devretmesi üzerinden bir tartışma görünür kılınmaktadır. Dolayısıyla, mevcut durumundaki çıkmazlarıyla Mersin kenti "tamamlanmamış bir modernleşme projesi" olarak görülmekte, geleceğe dair inanç ve vaadini, geçmişinin dinamikleriyle yüzleşerek onları anlama aracılığıyla oluşturmaya niyetlenmektedir.

Anahtar Kelimeler: Mersin, Modernleşme, 19. Yüzyıl Kenti, Kentleşme, Doğanın Dönüşümü

ABSTRACT

Modernization is a circular process that simultaneously legitimizes 'destructions' and 'possibilities'. In the case where it affects space and city through architecture, it gains its meaning through a reciprocal act of transformation with its position that induces a dynamic process. While attempting to discover the meaning of modernization through a 19th century city, this study deals with Mersin as a city that is directly founded by the modern state itself. At the point where a narrative is realized through the urbanization process, the concept of 'nature' is positioned at the center of the discussion and thus the transformed meaning of 'nature' in the extension of modernization is questioned as an argument. A discussion has been made visible through turning the meaning of 'modernization as adventure' with the dynamics of everyday life that is based on the development together by discovering the existing urbanization approaches and the power of nature within the 19th century into the meaning of 'modernization as routine' that is based on capturing of nature, reducing it to a representation and consuming of nature in the 20th century and after. Therefore, Mersin city is seen as an "incomplete modernization project" because of its current dilemmas and this study intends to generate a faith and a hope for the future by confronting the dynamics of the past through understanding them.

Keywords: Mersin, Modernization, 19th Century City, Urbanization, Transformation of Nature

¹ Benan DÖNMEZ: Hatay Mustafa Kemal University, Faculty of Architecture, Department of Architecture, benandonmez@hotmail.com
<https://orcid.org/0000-0001-8018-2796>



GİRİŞ:

Modernleşme, içerisinde bulunan mevcut gerçekliği ve bağlamı herhangi bir olumlama ya da olumsuzlamanın ötesinde, bütünüyle görebilme, kavrayabilme, tanımlayabilme ve varlığını kabullenerek karşılıklı ilişkilene üzerinden bir birlikte değişme ve gelişme hareketine karşılık gelir. Öyle ki, ne değerlerin ve anlamların yok sayılarak tamamen teslimiyetçi bir yaklaşıma, ne de yeniye karşı kapalı ve değiştirilemez bir duruşa indirgenebilir. Dolayısıyla, bir tarafta yıkımları ve diğer tarafta olanakları ile var olan böyle bir paradoksal gerçeklik zemini içerisinde, devamlı hareket halinde olan bir süreklilik ve tamamlanmamışlık tarifler.

Tam da bu noktada, Mersin kentini "tamamlanmamış bir modernleşme projesi" olarak ele alma yaklaşımında, Jürgen Habermas'ın 1981 yılına ait "Modernity: An Incomplete Project" adlı makalesinden esinlenilmiştir. Çünkü, bir modernite savunusu olarak bahsedilebilecek olan çalışmada, Habermas modernlik projesinin yitirilmiş bir dava olduğu görüşünü reddeder ve modernitenin niyetlerine sarılmanın gerekliliğinden bahseder. Mersin kentinin modernleşme süreci üzerine yapılacak okumanın da doğrudan zeminini tarifleyecek olan bu görüşe göre, modernlik henüz tamamlanmış değildir ve modernitenin bittiği iddiası açıkça muhafazakar bir tepkidir (Habermas, 1981/1985). Açık ki, modernizm sadece bir stil olmanın ötesinde açıkça bir bilinç tarif eder. Dolayısıyla, çalışma da belki de bu bilinci görece daha çok yansıtan 19. yüzyıl düşüncesini, yine 19. yüzyılda kurulan bir kent olan Mersin üzerinden özellikle deşifre etmeye girişmektedir. Böylelikle, 20. yüzyıl düşüncüsüyle kentin de geçirdiği değişimin karakterini tespit etmek, kentin geleceğinde de hangi bilincin izlerini takip etmenin gerektiği üzerine belirleyici bir rota tariflemeye yardımcı olacaktır.

Bu noktada, Marshall Berman'ın görünür kıldığı üzere modernleşmenin 3 başkalaşım evresi yöntemin temelini oluşturur. İlk bölümde, modernliğin kurduğu kent olarak Mersin'in, nasıl bir teorik zemin üzerinde okunacağı tariflenir. 19. yüzyılda kurulan bir kent olarak doğrudan 2. evrenin "doğayla gelişme" yaklaşımını benimseyerek gelişir. Bu yaklaşım, özellikle çalışmanın ikinci bölümünde "doğanın köklerine tutunma" ve "doğayla birlikte kentleşme" üzerinden "kendiliğinden modernleşme" olarak açıklanan bir çerçevede anlamını kazanır. Ardından, 20. yüzyılla birlikte gelişme süreci dönüşen kent, yeni bir başkalaşım evresinde değerlendirilmeye gereksinir. Bu noktada, kentsel planlamalar ile düzenlenen kentin doğadan kopma süreci çalışmanın üçüncü bölümünde "planlı modernleşme" olarak tariflenen bir zemin aracılığıyla anlamlandırılır. Böyle bir okuma, yaratmak ve yıkmak paradoksu içerisinde bir kentin geleceğini tasarlama noktasında, kentin geçmişine dair açık bir zemin sunar. Öyle ki, çalışma Mersin kentinin geleceğinde hangi bilincin izlerini takip etmek gerektiğini bu yolla ortaya koymaya girişmektedir.

1. Modernliğin Kurduğu Kent: Mersin

Modernite kavramı ve modernleşmenin doğrudan mimarlık ile kurduğu ilişki, tekil ve özellikle salt üslupsal bir bakış açısının yeterli olamayacağı, daha derin anlamlar üzerinden bir ele almayı gerektirir. Sarah Williams Goldhagen (2005), ilk olarak mimarlıkta modernizmin ne olduğunu sorunsallaştırdığı makalesinde, modernizmi mimarlıkta sadece "stil tabanlı bir paradigma" olarak görmeyi ötesinde, özellikle söylem hali üzerinden konuşmayı gerektiren bir yaklaşımla tanımlar. Modernizm, mimarlıkta fonksiyonun önemi ya da elemanlar ve hacimler gibi biçimsel pratikler ile sınırlandırılmaktansa, söylemler, fikirler, anlamlar ve oluşturduğu dönüşümün gücü (kentsel, sosyal, biçimsel, kültürel, politik vs.) ile bir bütün olarak çalışır. Marshall Berman (1991/1994), modernliğin tarihini ve aslında tarih içerisindeki anlamsal karşılığını çok genel olarak 3 evre altında değerlendirir. 16. yüzyılın başlarından 18. yüzyılın başına kadar olan süreç "ilk evre", 18. yüzyılın sonuyla birlikte aslında 19. yüzyılı kapsayan dönem "ikinci evre" ve 20. yüzyıla birlikte deneyimlenen süreç ise "üçüncü evre" olarak tanımlanır (Berman, 1991/1994, s.29). Berman bir yanda yıkımlar ve altüst oluşlar ve diğer yanda dramatik bir

biçimde doğan yeni olanaklar ve potansiyellerle modernliğin bir bütün olarak algılandığı dönemi 19. yüzyıl olarak tarifler. 19. yüzyıl ne kendinden önceki evre gibi modern hayatın yeni algılandığı ve henüz tariflenemediği puslu ve karışık bir dönem, ne de kendinden sonraki evre olan 20. yüzyıl gibi modernlik düşüncesinin derinliğini kaybettiği ve anlam kaymalarının olduğu bir dönemdir. Dolayısıyla, geçmişin modernliklerinin dinamiklerini kavramak, günümüzün modernliklerine yönelik bir eleştiri ve geleceğin modernliklerine karşı da bir inanç tazeleme eylemi olma potansiyelini taşımaktadır (Berman, 1991/1994, s. 59).

Modernleşme söylemi, ikilikleri ve çelişkileri ile mevcut anın ve döneminin potansiyellerinden konuşmayı gerektiren ve dolayısıyla da oluş halini sürekli olarak devam ettiren bir bütünselliği tarif eder. Modernleşmenin işaret ettiği çelişkilerle dolu bir gerçeklik zemini üzerindeki sürekli oluş ve 'değişim' hali, aslında hem çözülen hem de çözülmeden kaynaklı 'yeni' olanı yaratan paradoksal durum dolayısıyladır. Berman (1991/1994, ss. 140-149), modernitenin bu yıkıcı-yaratıcı paradoksunu "yenileyici özyıkım" (*innovative self-destruction*) olarak tarifler. Öyle ki, yıkım yaratının, yaratı yıkımın bir parçası olup, çelişkilerle dolu hayatın içerisinde harekete geçmeyi önerir. Benzer bir şekilde, Karl Marx ve Friedrich Engels (1848/2003) Komünist Manifesto'da, bilhassa burjuva hareketinden örnekle, modernizmi bir "itici güç" olarak tarifleyerek, mevcut atmosferin olanaklarının fark edilmesiyle, "pragmatik bir araç" olarak kullanmayı önerir. 'Yenileyici özyıkım' söylemi üzerinden geliştirilen böyle bir tanımlama, moderniteyi olumlama ya da olumsuzlamanın ötesinde, mevcut anın ve gerçekliğin varlığını kabullenme, ondan beslenme ve dirençlenme haline karşılık gelir. Çünkü, modernleşme doğrudan *zeitgeist* (zamanın ruhu) kavramı ile ilişkilenen bir söylemdir. Jürgen Habermas'ın da (1981/1985) özellikle dikkat çektiği üzere, modernlik kavramının "şu an" ve "yeni" ile olan daimi etkileşimi neticesinde, modernleşme, dönemini bir bütün olarak dönüştürürken, kente ve kentsel uzantılara da doğrudan temas etmekte, mevcut düzene nüfuz ederek onu yeniden biçimlendirmektedir. Modernleşmenin kentleri değiştirip dönüştürdüğü noktada ise diğer birçok kentlerin aksine Mersin, öncesinde yerleşik bir mekansallaşmanın ve dolayısıyla tarihi bir kent dokusunun olmayışı dolayısıyla, 19. yüzyıla birlikte doğrudan modernliğin bizatihi kendisinin kurduğu bir kenttir.

Çukurova bölgesinde yer alan Mersin'in bir kent olarak var oluşu, modernleşme ve modernleşmenin kapitalist uzantılarının etkilediği, dönemin Osmanlı kentlerinden Tarsus ve Adana aracılığıyla, onların ticaret ilişkilerinin mekansal bir ara bağlantı bölgesi olarak çalışmasıyla gerçekleşmiştir. Yani modern olma hali, her ne kadar Mersin'i modernleşmenin zeminine edilgen bir nesne olarak konumlandırırsa da, modernleşmenin 'değişim' söylemi kentin mevcuttaki rolüne de etkimiş ve neticede kent modernleşmenin aktif bir öznesine dönüşmüştür. Akdeniz'e olan kıyısı ve coğrafi pozisyonu sebebiyle, modernleşmenin kendi öz gerçekliğindeki yıkıcı-yaratıcı paradoksa, yeni bir kentin yaratılması adımıyla dahil olmuş, kent ve kentsel uzantılar modernleşmeyi 'pragmatik bir araç' olarak kullanmıştır. Tarihsel süreci içerisinde sadece göçebe grupların geçici sürelerdeki varlığı sebebiyle sabit bir kentleşmenin dahi gerçekleşmediği Mersin, 19. yüzyıla birlikte uluslararası ticarete kullanılmak üzere bir tarım ve liman kenti olarak yoktan var edilmesiyle, modernleşmenin bizatihi mekansal bir uzantısıdır.

2. 19. Yüzyıl ve Kendiliğinden Modernleşme: "Doğayla Gelişme" Girişimindeki Kent

2.1. Doğanın Köklerine Tutunma

19. yüzyıl içerisinde Mersin'in kentleşmesi, Çukurova ve Akdeniz ile olan temasından kaynaklı yer aldığı coğrafi konumunun üstünlüğü nedeniyle, modernleşme sürecinin bölgeye etkimesi neticesinde kendiliğinden şekillenen 'doğal' bir tepki olarak gerçekleşmiştir. Kurumlaşan bir kent yapılanmasının mevcutta var olmayışı sebebiyle, döneminin gereksinmelerine göre anlık yapılanan ve ayrıca yukarıdan

dayatılan kontrol edilebilir bir modelin aksine, çoğunlukla aşağıdan yukarı yürütülen bir modernleşme evresine açık hale gelmiştir.

19. yüzyılın ilk yarısında Mersin, yalnızca Tarsus'un bir limanı olarak faaliyet gösteren Mersin iskelesinin mevcudiyeti üzerinden küçük bir mekansallaşma göstermektedir. Kendini aktif bir kent olarak ortaya koymanın ilk nüvesini ise bölgenin 1850'lerdeki liman gereksinimi üzerinden kentin modernleşme sürecinin başlaması ile yer aldığı coğrafyadan kaynaklı pamuk üretim potansiyeli sayesinde şekillendirmiştir (Adıyeye, 2002). Çukurova bölgesinde esas merkez niteliği Mersin'den ziyade, Adana ve Tarsus bölgeleri üzerinedir. Dolayısıyla, Mersin'in bir kent olarak görünürlük kazanmasındaki modernleşme durumunun sunduğu ilk gelişimler, ilgili yerleşimlerin bir uzantısı olarak özellikle Mersin iskelesi üzerinden gerçekleşmiştir (Adıyeye, 2004). Bilhassa İngiltere'nin talebi neticesinde bölge, tarımsal üretimini artırma girişimiyle bir dönüşüm sürecine başlamıştır. Çukurova'nın bir parçası olarak uluslararası tarıma kazandırılması amacıyla bataklıklar kurutularak verimli toprakların miktarı artırılmıştır (Oğuz, 2006, ss. 60-64). Ancak hemen sonrasında ise tarımı gerçekleştirecek işgücü yetersizliği ortaya çıkmıştır. Bölgenin bataklıklarla kaplı oluşu, Mersin'in tarihi içerisinde, yerleşik düzene geçilmesini de engelleyen bir unsur olmuştur. Dolayısıyla, bataklıkların kurutularak tarıma kazandırılması, bölgede nüfusun oluşarak ilk kentli kavramının da belirmesini tetiklemiştir (Toksöz, 2006). Dolayısıyla, iktidarın faaliyetleri neticesinde göçmen topluluklar yerleşik düzene geçirilerek kentleşme ve beraberinde de mevsimlik işçi alımı yaklaşımı üzerinden sürekli göç gündeme getirilmiş, önemli bir uzantısı olarak da kapitalist üretim ilişkilerinin artması ile tarım ticarileştirilmiştir. Çukurova bölgesindeki büyük ölçekli ticari tarım ile tarımın kapitalistleşmesi süreci, beraberinde Osmanlı İmparatorluğu'na önemli bir pamuk üreticisi ve ihracatçısı kimliğini kazandıracaktır (Toksöz, 2006). Öyle ki, sürecin neticesinde yeterince tarım alanı ve işgücüne sahip olunmasına rağmen, ürünün hazırlanması ve temizlenmesi esnasında gelişmemiş uygulamaların kullanılıyor olması, fabrikaların kurulmasını gerektirmiş ve bu durum tarım kaynaklı sanayileşmeyi tetiklemiştir (Oğuz, 2006, s. 99). Ardından, tarımın ticarileşmesi ile yurt içine ürün temini gereksinimiyle karayolu ve demiryolu gelişmiş, caddelerin oluşmasıyla ticari bölge büyümüştür. Her ne kadar Mersin, modern bir kent olarak gelişme gösterse de, denizyolu üzerinden ticaret aşamasında rıhtımın olmaması dolayısıyla gemilerin açıkta beklemesi ve malların kayıklarla taşınması problemi, liman ve rıhtım inşasını beraberinde getirmiştir. Modernleşen kent içerisinde ihtiyaca göre şekillenen mekanlaşmalar, iskele çevresinde yapılaşma ve beraberinde yeni iskelelere gereksinim ve sonrasında ise yeni yapılan iskele hatlarının caddelere ihtiyaç duyması şeklinde kendiliğinden gelişerek ortaya çıkmıştır. İskelenin gelişmesi üzerinden kumluklar üzerinde mağaza, dükkan, ev yaptırmanın talep edilmesiyle başlayan ve sonrasında kentsel altyapının da gelişmesiyle devam eden, modern bir kentin oluşma süreci görülmektedir (Selvi Ünlü, 2007, ss.126-148).

Kentleşme yaklaşımının, bölgenin sahip olduğu potansiyel olanakları etkin biçimde kullanma üzerine temellenen tavrıyla Mersin, Çukurova ve Akdeniz dolayısıyla avantajlı coğrafi konumu, elverişli iklimi ve verimli toprakları aracılığıyla, kentleşmesinde 'doğa'nın verilerinden yararlanma durumunun öncelenmesini görünür kılmıştır. Dolayısıyla, Mersin'in modern bir kentleşmeye evrilme sürecinde, kent ve doğanın karşılıklı yararlarından birbirlerinin enerjilerinden beslendiğinden ve her birinin diğerine ve kendisine daha da varlık kazandırmasına açıkça hizmet ettiğinden bahsedilebilmektedir. Doğa ve kentleşmenin karşılıklı ilişkisinde birinin diğerine öncelenmediği haliyle Mersin kentinin 19. yüzyıl modernleşmesi, hem kapitalizmin maddesel ilişkilerinin yansıması olarak kentin bedenine, hem de 'doğal' ile olan ilişkilerinin yansıması olarak kentin ruhuna erişmeyi içerisinde barındıran bir süreçtir.

2.2. Doğa-Dönüşüm-Yenilenme: Gücün Keşfi ve Birlikteliği Üzerinden Kentleşme

Bir yanda olanaklar ve diğer tarafta yıkımlar ile, modernleşme kendi içerisinde bir 'değişim' süreci tarifler. Berman (1991/1994, ss. 91-105) *Katı Olan Her Şey Buharlaşıyor* adlı kitabında, modernleşme

sürecini Goethe'nin Faust yapıtı üzerinden ele alarak 3 başkalaşım evresiyle anlatır. İlk başkalaşım, kontrolü kaybetme meselesinin tartışıldığı evre olup, geçmişin, tarihin ve kültürün de içerisine dahil edildiği yıkıcı-yaratıcı paradoksun önemini vurgular. İkinci başkalaşım, modern dünyanın çatışmalarının gösterildiği evre olup, maddesel ve tinsel dünyanın birlikteliğini savunur. Gelişmeci başkalaşım ise modernleşmenin tanımlanan son evresi olup, düşüncelerle pratik hayat arasında yeni bir ilişki tarifler. Doğanın kendi enerjisini örgütleyerek, yeni kolektif amaçlar için kullanmayı önceler. Bu evrede modernleşme üzerine yapılan söylemlerde esas olan, geçmişle kurulan bağ olmaksızın, şimdinin ve geleceğin dönüştürülemeyeceği gerçeğidir. Geçmiş ve şimdinin sunduğu dünyalardaki tinsel-kültürel ve maddesel-fiziksel gerçeklik süreçlerinin her ikisinin de yüz yüze getirilmesi ve birinin diğerine öncelenmeden birlikte yaşayabilmeyi öğrenmeleri üzerine bir savunudur.

Mersin de, 19 yüzyılda modernleşmenin bizatihi kendisinin kurduğu yeni bir kent olarak, doğa ve doğanın kaynaklarının sağladığı özgürleşme üzerinden kendi varlığını meşrulaştırmıştır. Kendiliğinden ve plansız olarak gelişim gösteren evresinde, hazırda var olan 'doğal' potansiyellerini keşfederek onları örgütsel etkin birer güce çevirmiş, üzerlerinden 'gelişmeci bir başkalaşım' tariflemiş, iklimin, denizin ve toprağın sunduklarını mekana dönüştürmüştür. Gündelik hayatın kendi işleyişi içerisinde, modern kentin gelişmesi modern insanın kendini ve kendi evrenini yaratımı ile eş zamanlı olarak 'doğal' bir süreç içerisinde ilerlemiştir. Öyle ki, "doğa, insanın ölmek için kendisi ile sürekli bir süreç sürdürmesi gereken bedenidir. İnsanın fizik ve entelektüel yaşamının doğaya sıkı sıkıya bağlı olduğunu söylemek, doğanın kendi kendine sıkıya bağlı olduğunu söylemekten başka hiçbir anlama gelmez, çünkü insan doğanın bir parçasıdır" (Marx, 1844/1976, s. 67). 19. yüzyılın düşünüşü de, kenti ve doğayı birbirleri için yaratıcı bir güç olarak görmüş, kent fiziksel olarak dönüşürken, kentsel uzantılar olarak mekanı, kültürü, toplumu ve insanı doğanın bir parçası olarak tanımlamıştır. Modern olma hali, Mersin'in bir kent olarak görünürlük kazanma evresinde yabancılaşma ve ayrışma ile değil, aksine aidiyet ve birliktelik ile eşleşmiştir.

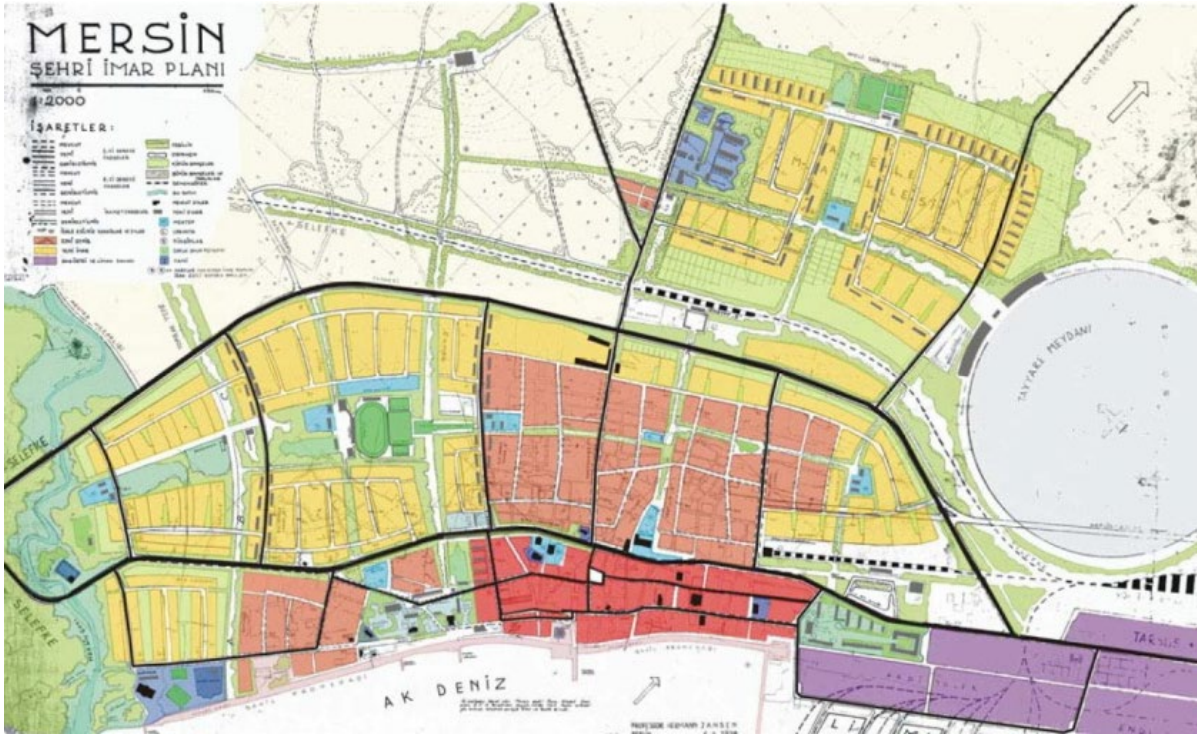
Modernleşmenin, doğa ve kent arasında güçlü bir denge oluşturarak ilerlemesi, açıkça kentin doğanın yenilenici gücünü kullanma yönünde bilinçli bir girişimdir. Kentleşme yaklaşımları, doğal olanın köklerine tutunma üzerine bir söylem geliştirmiş, doğa üzerinden birlikte kök salarak güç kazanmış ve evrensel bir bütün içerisindeki kendine özgü, yerel söylemi ile ayakta durabilirlik sağlamıştır. Güç, bugün üzerinden yaşanan hayatın dinamiklerinin farkına varma ve geçmiş üzerinden kültürel ve tarihsel ilişkilermeler yaratma durumlarından belirecek olan yeni bir sentezi inşa etme çabasıdır.

3. 20. Yüzyıl ve Planlı Modernleşme: "Doğayı Kuşatma" Girişimindeki Kent

3.1. Kentsel Planlamalar ile Bir Düzenleme Süreci

Fiziksel olarak yapılaşan ve kurumlaşan kentin çok katmanlı ticari ilişkileri, Mersin'deki yerleşik düzene geçen nüfusun niteliklerini de belirlemiş, kentlileri çeşitlilik gösteren bir sosyal doku olarak tariflemiştir. Göçle gelen çok katmanlı nüfusun da kozmopolit bir sosyal dokunun var olmasını desteklediği süreç ile Mersin, farklı kültürlerden sınıfların bir aradalığını sağlayan ortak bir zemin rolünü üstlenmiştir. Mekanın fiziksel gelişmesini de doğrudan etkileyen bu durum, yansımaları kentleşmenin mahalle modeli üzerinden geliştirdiği bir sistemin var olmasıyla ortaya çıkarmıştır. Her bir sosyal sınıfın kendi bahçeli evlerinden oluşan konut yerleşimleri, farklı dinlerine ait yapıları, eğitim merkezleri ve ticari birimlerinden oluşan mahalle ölçeğindeki kendi yerleşkeleri belirlemiştir (Selvi Ünlü, 2007, s. 240). Kent içerisinde farklı alt konumlanmalar sunmasına rağmen, bu farklılık gösteren bölgeler izole mekanlar olmayıp, komşuluk kavramı üzerinden birbirlerine temas eden çok katmanlı bir mekansallaşma sunmuşlardır.

Mersin'in 19. yüzyıla ait gelişim süreci, yukarıdan aşağı dayatılan bir modernleşmenin önerebileceği kontrollü ve ileriye dönük planlı bir kentleşmenin ters ilişkisini gündeme getirerek, daha kontrolsüz, plansız ve gündelik hayatın gerçekleri ve dinamikleri ile kendiliğinden gelişen bir kentleşme yaklaşımını deneyimlemiştir. Bununla birlikte, Mersin kentinin tarihi bölgesi birçok geleneksel Osmanlı kentinde olduğu gibi organik bir doku göstermek yerine, 19. yüzyılda modernleşmenin yarattığı bir kent olması dolayısıyla plansız dönem olarak tanımlanan 1938 öncesinde de ızgara düzenli bir mekansal biçimlenme olarak gelişmiştir. Kentin bir planlamaya gereksindiği noktada ise, 1938 yılında Hermann Jansen tarafından (Resim 1) Mersin'in ilk imar planı hazırlanmıştır (Beyhan ve Uğuz, 2012). Planlama kararları, kentin potansiyel karakterini korumaya devam eden bir gelişme sürecinin önerildiğini açıkça göstermektedir. Jansen'in gelişim önerileri, kentin 19. yüzyıl içerisinde plansız olarak kendiliğinden gelişen eski tarihi dokusunu koruma, fiziksel yerleşimini kentin denizle olan ilişkisi ve mahalle kavramını merkezine alarak kurgulama ve ayrıca Camillo Sitte ve Bahçeşehir planlama yaklaşımını referans alma gibi esas kararlar üzerinden, plansız döneme ait olan doğa-kent karşılıklı birlikteliği söylemini devam ettirir niteliktedir. Doğanın gücünü, kentleşme sürecinde karşılıklı yarar ilişkisine dönüştürmeyi amaçlayan bir bilinçle Mersin'in 1938 modernleşme planı, kentin doğa ile olan etkileşiminde çatışma yerine uzlaşmayı bir strateji olarak tercih etmiş, böylelikle doğanın yenilenmesinin bir ilke olarak önerilmesiyle, kentleşme sürecini ilerletecek gücün devamlılığı da amaçlanmıştır. Mersin'in modern bir kent olarak, evrilme halinin kazandığı hızlı ivmenin gerekçesinin doğal olanın bir parçası olmak olduğu fark edilmiştir. Öyle ki, kıvrın-doğanın özgürleşmesi, başka bir açıdan da kentin özgürleşmesinin uzun vadedeki ön koşulu olması dolayısıyla değerlidir.

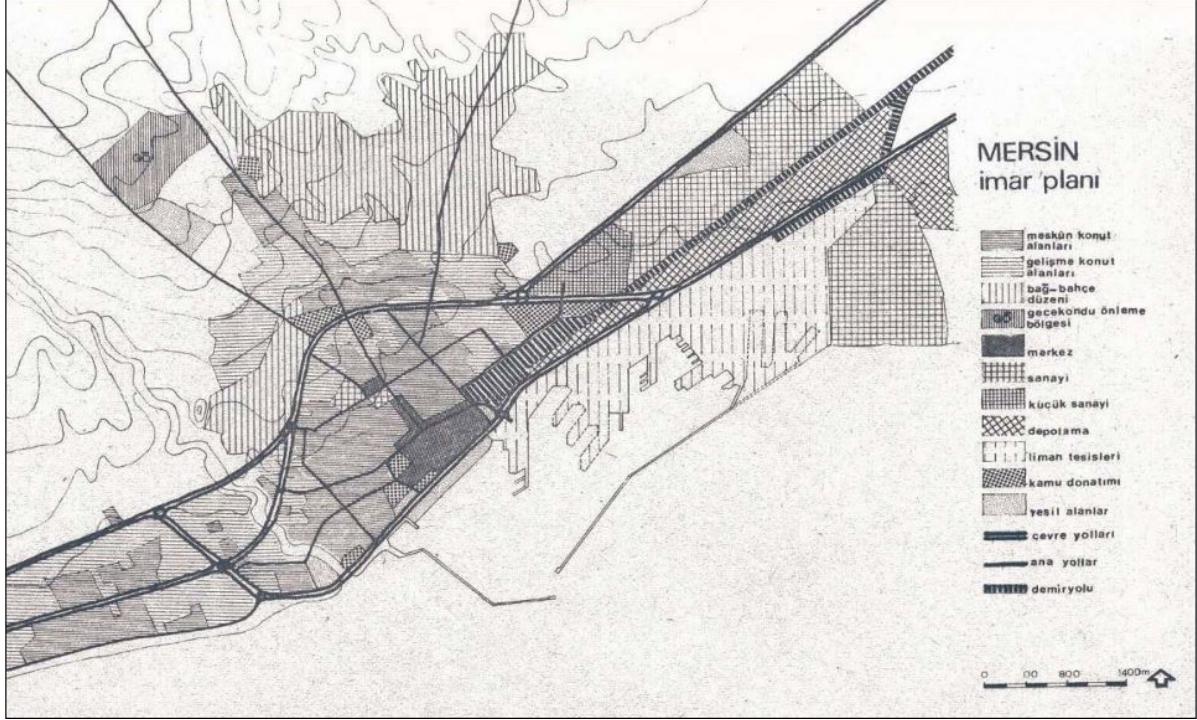


Resim 1. 1938 yılına ait Hermann Jansen tarafından hazırlanan Jansen Planı (Ünlü, 2007, s. 429)

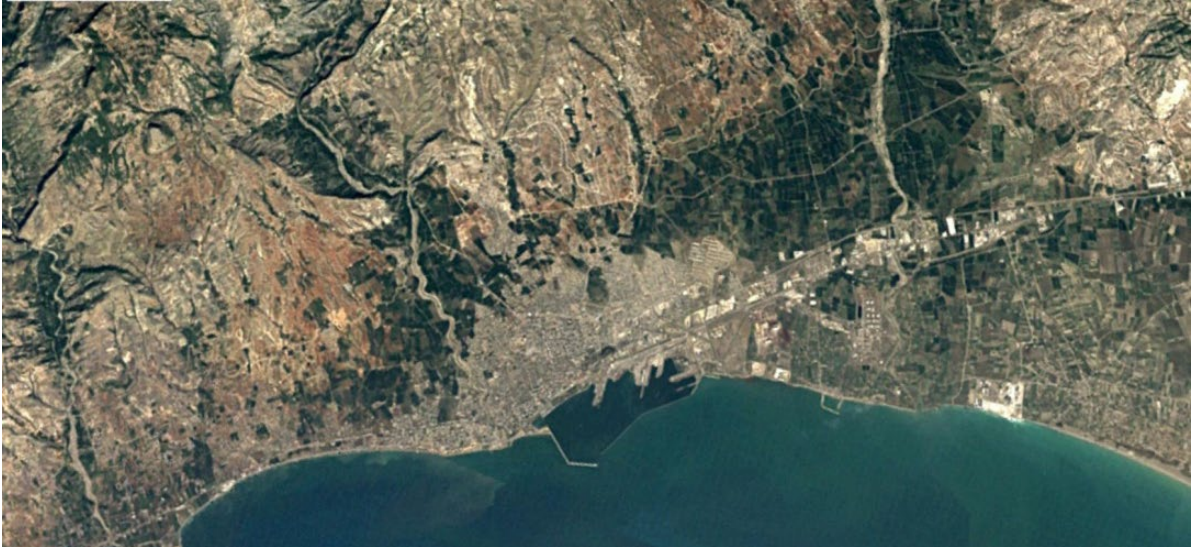
3.2. Doğa-Dönüşüm-Tükenme: Düzen, Tasnif ve Kopma Üzerinden Kentleşme

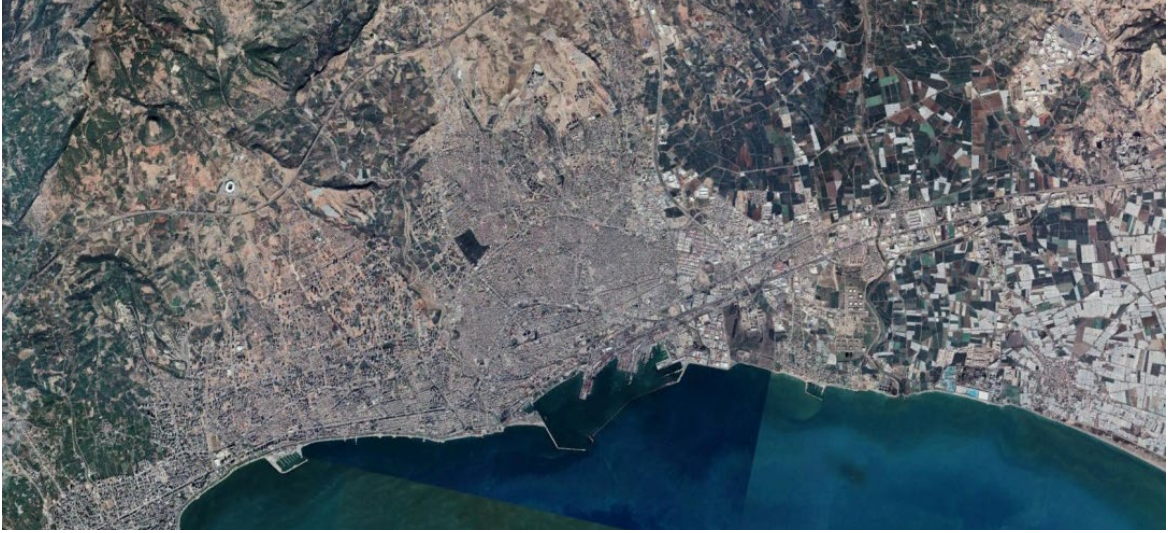
Kente bir gelişim süreci öneren Jansen planına ait kararlar zaman içerisinde yönetmeliğe uygunluğuna göre dönüştürülmüş, doğanın öncelendiği bir planlama yaklaşımından uzaklaşmaya başlanmıştır. Kentleşme, yerel yönetim yerine merkezi yönetim kararlarının görüldüğü 1964 İller Bankası Planı (Resim 2) ve sonrasında ise tekil parseller üretmeye odaklı 1985 sonrası planlamalar üzerinden ilerlemiştir (Ünlü, 2007). Mersin kenti, plansız dönemi içerisinde kendiliğinden ortaya çıkardığı

söylemini, planlı dönem ile adım adım terk etmeye yönelmiştir. Berman (1991/1994, s. 325), biri maddi diğeri ise ruhsal bir uğraş veren iki farklı modernleşme tarzını, "rutin" anlamda modernleşme ve "serüven" olarak modernleşme kavramları üzerinden sorunsallaştırır. Bu noktada, Mersin kenti bağlamında modernleşme süreci ise, artık gündelik yaşamın dinamik ve insani serüveni içerisinde kopup sakinleşerek, denetlenebilir, kontrol edilebilir ve aslında esaret altında rutin bir planlama eylemi halini almıştır.



Resim 2. 1964 yılına ait İller Bankası Planı (Akçura, 1981; aktaran Ünlü, 2007)





Resim 3. 1985 ve 2021 yıllarına ait Mersin hava fotoğrafları (Google Earth)

20. yüzyıl ve sonrasında, kentin modernleşmesinin doğa ile kurduğu ilişkisinin dönüşmesiyle, doğanın, üzerinde hüküm kurulacak cansız bir nesne pozisyonuna itildiğinden bahsedilebilir. Kentin olanaklarının yadsındığı süreç, kente sahip olmak eyleminin, onu kuşatma, disipline etme ve düzenleme olarak kendisini göstermesi yanılması yaşamıştır. Schorske'nin (1980/1987, ss. 279-321) bahçenin dönüşümü anlatısı üzerinden ele aldığı insanın düzenleme gücünün geleneksel bir sembolü olarak ele geçirilen doğa, rutin bir modernleşmenin tahakküm aracına dönüşür. Modernleşmenin üzerinden beslendiği halinde esas yaklaşım olarak doğanın yenilenmesi konuşulurken; radikal bir tavırla artık kentleşme, doğanın tüketimi üzerinden konuşmayı gerektirir.



Resim 4. Doğayı tüketerek kentleşme üzerine, Kuzey Mersin (yazarın kişisel arşivinden)

Mersin kenti ve kentsel uzantılarının bir bütün olarak çalışması üzerine temellenen yaklaşım, yerini her bir unsurun gerekirse bir diğerini yok ederek sadece kendi var oluşunu öncelemesine devretmiştir. Bahsedilen, kıyı bandındaki yüksek katlı yerleşimlerin, kentle denizin ilişkisini koparması ya da artık neredeyse sadece parsellere sınır oluşturur nitelikteki sokakların, süreklilik gösteren toprakları kontrollü yerleşimlerin denetimli bahçeleri olarak ayırması gibi durumlardır. Özellikle de kendiliğinden ve görece kontrolsüz 'doğa'nın dönüştürülmüş mekansal bir uzantısı olarak ele alınabilen bahçe kavramı, aynı zamanda Bauman'ın (1982/2014, ss. 45-61) bahçeci devlet teorisi ile de söylemsel olarak doğrudan ilişkilenebilmesi dolayısıyla önemlidir. Bahçecilik fikri, bir tasnif ve sınıflandırma mekanizması üzerinden, açıkça tecrite neden olmayı gündeme getirir. Modernitenin, nizam-düzen ile ilişkilendirildiği noktada devreye girer ve doğrudan özgürlüğe müdahale olarak kendini gösterir. Çeşitlilik gösteren bir bütünden kopmuş benzerlik gösteren gruplanmaların anlatısıdır (Bauman, 1982/2004, ss. 45-61). Farklılıklar ve çeşitliliğin birliği üzerine kurulu bütünleştirici anlayış, kentin mekansal, sosyal ya da kültürel anlamda çeşitli birçok dokusu üzerinde ayrıştırıcı bir anlayışa evrilmiştir.

Kentin bugününe gelindiğinde dahi, yeniden şekillenmekte olan yeni yüzü, bir yandan değerlerini yok ederek, diğer yandan da yok ettiği değerlerinin temsillerini inşa ederek kendini göstermektedir. Kenti ve kentin esas kimliğini açıkça var eden doğa temasının özne konumunun anlamsal kaymaya uğratılarak nesne pozisyonuna itilmesi ve dolayısıyla da açıkça pasifize edilerek araçsallaştırılması, inşa edilmiş bir doğa konsepti üzerinden temsili doğayı kente getirmiştir. Doğanın temsili kavramı, Harvey tarafından Paris kenti üzerinden Haussmann faaliyetlerindeki doğayla ilişki tartışmasında özellikle gündeme getirilir. Öyle ki, temsili doğa, tehdit edici olmayan ve pasif bir ilişkiyi meydana getirir niteliktedir (Harvey, 2003/2013, ss. 315-323). Mersin kenti için de doğanın ve doğaya erişimin metalaştırılması ve ilgili meta halini çoğaltılabilir hale getirilmesi üzerinden okunabilecek olan bu durum, doğayı ehlileştirerek gözetim altında olmasını sağlayacak ve tekelleştirerek gündelik yaşantıya aidiyetinden koparacak olan yaklaşımı tetikler niteliktedir.



Resim 5. Tüketilen doğanın yerine inşa edilen temsili doğa, Kuzey Mersin (yazarın kişisel arşivinden)

4. Yaratmak ve Yıkmak Paradoksunda Bir Gelecek Vaadi

Bir modernleşme anlatısı, çeşitli biçimler ve tarihsel süreçlerde kendi yazımını oluştururken, paradoksal bir ilerleme üzerinden kendini gerçekleştirmektedir. Modernleşmenin temelini oluşturan bu paradoks kavramı, -bir kentleşme teması özelinde- bir geriye dönüşün, düşüşün veya yıkımın habercisi olduğu kadar, -çağrıştırdığı tamamlanmamışlık hali üzerinden- olumlu bir dönüşümün de vaadidir.

19. yüzyıl modernleşmesinde kent, bir yaratım eyleminin unsuru olarak çalışmış, çelişkileriyle gerilimli atmosferinin edilgen bir aracı olmamaya çabalamış ve mevcut ortamlarla mücadele edebilecek gücü de doğa aracılığıyla elde etmiştir. Doğa ve doğayla kurulan yeni bir ilişkinin üretimi üzerinden, aslolanın hem kentin ve maddesel dünyasının gerçeklerinde, hem de doğanın ve tinsel dünyasının ruhunda olabilmek olduğunu keşfedilmiştir. Karşılıklı yarar dürtüsü, mevcudiyetlerinin devamlılığını sağlamak amacıyla, birbirlerinin var oluş güçlerini kuvvetlendirme niyetini somutlaştırmıştır.

20. yüzyıl ve sonrası modernleşmesinde ise artık kent, bir yıkım eyleminin unsuru olarak ilerleyerek kendi açmazlarını oluşturmaktadır. Planlı kentleşme çalışmaları neticesinde serüvenci ruhunu kaybedip rutin bir modernleşmenin öznesi olmaya başlayan kent, artık yeni bir ilişki biçimini üretmeye gereksinmektedir. Geçmişinde tarımı önceleyerek modernleşen bir kentin, şu anında kentleşme-yapılaşma uğruna tarım alanlarını ve kentin gerçek hayatını yok etmesi ya da benzer şekilde geçmişinde kent-kır bütünleşmesi üzerine temellenerek, doğanın gücünden ve potansiyellerinden yararlanarak gelişen bir kentin, şu anında kontrolünü bütünüyle kaybederek kıyı-doğayı-kenti dışlayarak hacimlenmesi, yadsınamayacak derecede önemli bir sorunsaldır. Ancak öyle ki, kentin 19. yüzyıl modernleşmesinin kökleri yok edilip altı boşaltılırken, aynı zamanda, 20. yüzyıl modernleşmesi de böylelikle bizzat kendi yıkımını onaylamaktadır. Bu çalışmayla da birlikte, 19. yüzyıl kenti üzerinden geçmişin modernleşme serüvenlerini anlamak, kentin mevcut potansiyelleri aracılığıyla bizatihi geleceğini kurgulamak noktasında bir girişimdir.

SONUÇ:

19. yüzyıl modernleşmesi ile Mersin, kent ve doğanın birbirlerinin ortamlarından beslenerek geliştiği, sadece fiziksel müdahaleler ile bedenine değil, kentin ruhuna da temas edilen bir süreç geçirmiştir. Modernleşme sürecinin modernleşememe hali ile çakıştığı durumlarda kent, mevcut problemle yüzleşerek ilerlemiş ve bu tavrıyla modernleşmesini sürdürmüştür. Kentleşme ve beraberinde doğanın değişimi, bir birlikte yaratım ile ilerlemiştir. Bir tarafta kent ve diğer tarafta doğa olarak parçalanmadan ve taraflar oluşturmadan bir bütün olarak çalışan sistem de dolayısıyla bir parçaların diğerine üstün gelerek öteki tarafı etkisizleştirdiği bir çıkmaz yaratmamıştır. Gelişim süreci içerisinde sürekli olarak çatışmalar ve uzlaşmalar ikiliği ile beslenmesi ise, aslında modern şehrin karakterini yansıtmaktadır.

20. yüzyıl ve sonrasında geçirdiği süreç içerisinde ise, doğanın kent için anlamı değişime uğramış, yıkım ve tükenim kavramları ile eşleşir olmuştur. Tam da bu noktada çalışma, modernleşmenin tamamlanmamış bir proje olduğu kanısını taşıyarak, Mersin kentinin geleceğini de bugünün verileri üzerinden bir sonlanmışlıkla ilişkilendirmemektedir. Yarınına dair inancını, geçmişinin modernliği ile yüzleşme, onu anlama ve bugününün kentleşmesini dönüştürerek yeniden sistemin bir parçası yapma haliyle gerekçelendirmektedir. Doğanın dönüşümünün yıkıcı bir anlama taşıdığı noktada, modernleşmenin paradoksal bir süreci içerdiğine dair oluşturulan bilinç, yıkıcılığın da yaratımın bir parçası olduğu söylemi gerekçesiyle geleceğe inancını korumaktadır. Ancak, bugünün modernleşmesinde Mersin kentinin geleceğe dair vaadi, geçmişine karşı yapacağı yeni bir anlamlandırma girişimi üzerinden görünürlük kazanacaktır.

Etik Standart ile Uyumluluk

Çıkar Çatışması: Yazarlar herhangi bir çıkar çatışmasının olmadığını beyan eder.

Etik Kurul İzni: Bu çalışma için etik kurul iznine gerek yoktur.

Finansal Destek: Yoktur.

Teşekkür: Bu makale, Gazi Üniversitesi Mimarlık Fakültesi Mimarlık Bölümü 2016-2017 Güz Dönemi'nde Prof. Dr. Neşe Gurallar tarafından verilmiş olan "İdeoloji ve Mekan" lisansüstü dersi kapsamında oluşturulan bir çalışmaya dayanmaktadır.

KAYNAKÇA:

- Adıyeke, N. (2002). Osmanlı döneminde İçel'in merkez kaymaları, etki alanı değişimleri ve Mersin Kenti'nin doğuşu, *19. yüzyılda Mersin ve Akdeniz dünyası* içinde (ss. 81-85). Mersin: Mersin Üniversitesi Akdeniz Kent Araştırmaları Merkezi Yayınları, No:1.
- Adıyeke, N, ve Adıyeke, N. (2004). Modernleşmenin doğurduğu kent: Mersin. F. Özdem (Ed.), *Sırtı dağ, yüzü deniz: Mersin* içinde (ss. 69-90). İstanbul: Yapı Kredi Yayınları.
- Bauman, Z. (2014). *Modernlik ve müphemlik* (İ. Türkmen, Çev.). İstanbul: Ayrıntı Yayınları. (Orijinal çalışma 1982 yılında yayımlanmıştır).
- Berman, M. (1994). *Katı olan her şey buharlaşıyor* (Ü. Altuğ ve B. Peker, Çev.). İstanbul: İletişim Yayıncılık. (Orijinal çalışma 1991 yılında yayımlanmıştır).
- Beyhan, B. ve Uğuz, S. (2012). Planning as a tool for modernization in Turkey: The case of Hermann Jansen's plan for Mersin. *METU Journal of Social Structure*, 29(2), 1-34.
- Goldhagen, S. W. (2005). Something to talk about: Modernism, discourse, style. *Journal of The Society of Architectural Historians*, 64(2), 144-167.
- Habermas, J. (1985). Modernity: An incomplete project (S. Ben-Habib, Çev.). H. Foster (Ed.), *Postmodern culture* içinde (ss. 3-15). Londra: Pluto Press. (Orijinal çalışma 1981 yılında yayımlanmıştır).
- Harvey, D. (2013). *Paris, modernitenin başkenti* (B. Kılınçer, Çev.). İstanbul: Sel Yayıncılık. (Orijinal çalışma 2003 yılında yayımlanmıştır yayımlandı).
- Marx, K. (1976). *1844 El yazmaları - Ekonomi, politik ve felsefe* (K. Somer, Çev.). Ankara: Sol Yayınları. (Orijinal çalışma 1844 yılında yayımlanmıştır).
- Marx, K. ve Engels, F. (2003). *Komünist parti manifestosu* (Sol Yayınları Yayın Kurulu, Çev.). İstanbul: Eriş Yayınları. (Orijinal çalışma 1848 yılında yayımlanmıştır).
- Oğuz, İ. (2006). *Mersin kentinin kuruluş öyküsü*. Mersin: Mersin Ticaret ve Sanayi Odası Yayınları.
- Schorske, C. E. (1987). *Fin-De-Siecle Vienna: Politics and culture*. New York: Cambridge University Press. (Orijinal çalışma 1980 yılında yayımlanmıştır).

- Selvi Ünlü, T. (2007). *19. yüzyılda Mersin'in kentsel gelişimi* (Yüksek Lisans Tezi), Mersin Üniversitesi Sosyal Bilimler Enstitüsü, Mersin.
- Toksöz, M. (2006). Bir coğrafya, bir ürün, bir bölge: 19. yüzyılda Çukurova. *Kebikeç İnsan Bilimleri İçin Kaynak Araştırmaları Dergisi*, (21), 97-110.
- Ünlü, T. (2007). Mersin'in mekansal biçimlenme süreci ve planlama deneyimleri. *Gazi Üniversitesi Mühendislik Mimarlık Fakültesi Dergisi*, 22(3), 425-436.