

MİMAR KEMALEDİN'İN EDİRNE'DEKİ BİRİNCİ ULUSAL MİMARLIK DÖNEMİ YAPILARI¹

Atakan BALCI²

Özet

Birinci Ulusal Mimarlık Dönemi, Osmanlı İmparatorluğu'nun son yıllarında ve Cumhuriyet döneminin ilk yıllarında etkisini göstermiş mimari akımdır. Osmanlı İmparatorluğu'nda 19. yüzyılın sonlarından itibaren Milliyetçilik ideolojisinin önem kazanmaya başladığı bu dönemde eğitimlerini tamamlayan mimarların bu ortamdan etkilenmeleri ve milli duygulara uygun şekilde ilerlemeleri Birinci Ulusal Mimarlık Dönemi'nin ortaya çıkmasında önemli bir etken olmuştur. Mimar Kemaleddin ve Mimar Vedat Tek önderliğinde başlamış olan mimari süreç, genel itibarıyla Batı etkili mimari üslupları kullanmak yerine, Osmanlı ve Selçuklu dönemi mimarisinin klasik unsurlarını yeni dönemdeki modern inşa tekniklerinin uygulandığı binalarda kullanmayı amaç edinmişlerdir. Kısa süre içerisinde yaygınlık göstermiş olan Birinci Ulusal Mimarlık Dönemi kapsamında İstanbul ve Ankara başta olmak üzere birçok farklı şehirde yapılar inşa edilmiştir. Bu çalışmada, dönemin üslubunu yansıtan Edirne'deki Mimar Kemaleddin imzası taşıyan altı adet yapı üzerinde durulmuş ve bu yapılar; mimari, süsleme, malzeme ve teknik özellikleri bakımından değerlendirilmiştir.

Anahtar kelimeler: Ulusal Mimarlık, Edirne, Mimar Kemaleddin.

Araştırma Makalesi | Geliş Tarihi: 19.11.2021 - Kabul Tarihi: 07.02.2022

Balci, A. (2022). "Mimar Kemaleddin'in Edirne'deki Birinci Ulusal Mimarlık Dönemi Yapıları". Akdeniz Üniversitesi Sosyal Bilimler Enstitüsü Dergisi (AKSOS), sayı 11, s. 168-206.

¹ Bu makale, "Trakya Bölgesi I. Ulusal Mimarlık Dönemi Yapıları (Edirne, Tekirdağ, Kırklareli)" adlı Yüksek Lisans Tezi kapsamında yapılan araştırmalar ile elde edilen bilgiler doğrultusunda hazırlanmıştır. ² Yüksek Lisans Öğrencisi, Sakarya Üniversitesi, Sanat Tarihi Bölümü, E- Posta: atakan.blc@gmail.com, Orcid: 0000-0002-7385-8951.

ARCHITECT KEMALEDİN'S FIRST NATIONAL ARCHITECTURAL PERIOD BUILDINGS IN EDİRNE

Abstract

The first Period of National Architecture is an architectural trend that acts in the last years of the Ottoman Empire and the first years of the Republic. Architects who completed their education in this period, when the ideology of nationalism began to gain importance in the Ottoman Empire from the end of the 19th century, were influenced by this environment and progressed by national feelings, which was an essential factor in the rise of First National Architecture Period. The architectural period that started under the leadership of Architect Kemaleddin and Architect Vedat Tek aimed to use the classical elements of Ottoman and Seljuk architecture in buildings where modern construction techniques were applied instead of Western-influenced architectural styles in general. Within the scope of the First National Architecture Period that became widespread in a short time, buildings were constructed in many different cities, especially in Istanbul and Ankara. In this study, six constructions by Architecture Kemaleddin reflect the style of that period, and those buildings are evaluated in terms of architecture, decoration, material, and technical properties.

Keywords: National Architecture, Edirne, Architect Kemaleddin.

Giriş

Sanat ve sanat eserleri buldukları toplumun ekonomi, din, sosyal ortam ve siyasi alanlardaki gelişmelerine bağlı olarak şekillenmiştir. Birinci Ulusal Mimarlık Dönemi de Osmanlı İmparatorluğu'nun son döneminde güçlenen milliyetçilik akımının etkilerinin bir sonucu olarak filizlenmiştir. İlk olarak Avrupa'da ortaya çıkan ve sonrasında Osmanlı İmparatorluğu'nu da derinden etkileyen milliyetçilik akımının etkisiyle, 19. yüzyılın ikinci yarısından itibaren Jön Türkler, İttihat ve Terakki Cemiyeti gibi siyasi örgütlerin çalışmaları sonrasında Türk milliyetçiliği ön plana çıkmaya başlamıştır. Siyasi alanda milli fikirlerin önem kazandığı bu dönemde yetişmiş olan Mimar Kemaleddin ve Mimar Vedat Tek bu ideolojiden etkilenerek yetişmiş ve bunun sonucunda Birinci Ulusal Mimarlık Dönemi olarak adlandırılan milli bir mimari üslup ortaya çıkmıştır. Genel olarak 1908-1930 yılları arasında etkisini sürdürmüş olan Birinci Ulusal Mimarlık Dönemi'nin kısa sürede ön plana çıkmasının temel sebeplerinden biri, İttihat ve Terakki Cemiyeti çatısı altındaki siyasi

ideolojinin mimariye direkt etkisi olduğu söylenebilir. Bu bağlamda Birinci Ulusal Mimarlık Dönemi'ndeki yapı faaliyetleri özellikle İstanbul ve Ankara'da yoğun şekilde icra edilmiştir. Bunun yanında dönem üslubu kısa süre içinde etkili olmuş ve üslup kapsamında hemen her yapı türünde binalar inşa edilmiştir.

1910'lu yıllarda stratejik açıdan önemli bir yer olan Edirne'de, Birinci Ulusal Mimarlık Dönemi özelliklerini yansıtan çeşitli binaların yer alması yakın geçmişin mimarlık tarihi açısından önem taşımaktadır. Dönemin en önemli mimarlarından biri olan Mimar Kemaleddin'in Edirne'deki yapılarının tarihçeleri ve mimari özellikleri açısından dönem üslubu içerisinde önemli bir yere sahip oldukları anlaşılmaktadır.

Makalede, Birinci Ulusal Mimarlık Dönemi ve Mimar Kemaleddin hakkında genel bilgiler verilmiş ve aynı zamanda Edirne'de Mimar Kemaleddin imzası taşıyan yapılar belirlenmiştir. Tespit edilebilen yapıların ulusal mimarlık açısından önemlerinin vurgulanması adına dönemin diğer yapılarıyla karşılaştırmalar yapılmıştır. Bununla birlikte çalışmada yer alan yapılar hakkında kesinlik içeren bilgilerin yetersiz oluşu konuyu sınırlamaktadır. Bu bakımdan elde edilen bilgilerin destekleyici verilerle değerlendirilmesi ve yapılar hakkında bütünlük oluşturmak amacı taşımaktadır.

1. Birinci Ulusal Mimarlık Dönemi

Birinci Ulusal Mimarlık Dönemi genel itibarıyla 1908-1930 tarihleri arasında Osmanlı İmparatorluğu'nun son yıllarında ve Cumhuriyet'in ilk birkaç yılında etkinliğini sürdürmüş mimari akımdır. (Aslanoğlu, 2010, s. 30). 1970'lerden sonra I. Ulusal Mimarlık olarak anılmaya başlayan akım (Hasol, 2020, s. 34) daha öncesinde; Milli Mimari Üslubu, Milli Mimari, Neoklasik Üslup (Sözen, 1996, s. 13; Ödekan, 1997, s. 511), Milli Mimari Rönesansı (Ural, 1973, s. 23), Türk Neoklasik, Ankara Üslubu (Eyice, 1992, s. 171), Milli Osmanlı Rönesansı, Meşrutiyet Milli Mimarisi (Aslanoğlu, 1984, s. 41; Hasol, 2020, s. 35) gibi isimlerle de adlandırılmıştır. Milliyetçilik akımının etkisi altında geçen Osmanlı'nın son dönemlerinde eğitimlerini tamamlayan akımın önemli mimarları arasında, Mimar Kemaleddin ve Vedat Tek'in yanı sıra, Arif Hikmet Koyunoğlu, Mimar Muzaffer, Mimar Ali Talat, Fatih Ülkü, Guilio Mongeri vb. isimler yer almaktadır. (Sözen, 1996, s. 21).

Hemen her alanda olduğu gibi Osmanlı'da yaşanan Batılılaşma hareketleri kapsamında, eğitim alanında da Batı eksenli düzenlemeler yapılmıştır. Özellikle

19. yüzyılın ikinci yarısında Avrupa'da eğitim almış hocalar ve eğitimciler Osmanlı'ya gelmiş ve ders vermiştir. Mimari alanda eğitim veren hem de yapı faaliyetleri açısından üretim yapan Alexandre Vallaury ve August Jasmund gibi isimler mimari anlamda Osmanlı kültüründen de etkilenmişlerdir. Örneğin; August Jasmund'a ait Sirkeci Garı (1880-1890) ve Alexandre Vallaury'nin yaptığı Düyun-u Umumiye İdaresi Binası (1897) gibi yapılarda bazı Osmanlı mimari unsurlarını da içinde barındıran eklektik/oryantalist üslupta yapılar inşa etmişlerdir. (Bozdoğan, 2002, s. 41; Yavuz, 1976, s. 13) Alexandre Vallaury ve August Jasmund'un etkin olduğu yıllarda, Osmanlı mimarisinde yer alan bazı mimari formları kullanmaları ve bunun yanında Mimar Kemaleddin, Mimar Vedat Tek gibi isimleri yetiştirmiş olmaları, Birinci Ulusal Mimarlık Dönemi üslubunun ortaya çıkmasında ve dönem üslubunun şekillenmesinde etkilerinin olduğu söylenebilir. (Çelik, 2020, s. 197).

Siyasi anlamda Osmanlı İmparatorluğu'nda 19. yüzyıl içerisinde milliyetçilik akımının etkisi altında Jön Türkler ve sonrasında iktidara da sahip olan İttihat ve Terakki Cemiyeti'nin çalışmaları Birinci Ulusal Mimarlık Dönemi'nin oluşması ve ilerlemesi açısından en önemli etkenlerin başında yer almaktadır. Tanzimat Dönemi'nde Jön Türkler'in faaliyetleri, 1889 yılında İttihad-i Osmani³ (Karabekir, 1995, s. 28) grubunun kurulması ve 1895'te İttihat ve Terakki Cemiyeti olarak adının değişmesiyle kuvvetlenen eğitimli kesim ile birlikte siyasi ve askeri örgütlenmelerin yanı sıra Türk milliyetçiliği ideolojisi de değer kazanmaya başlamıştır. (Mardin, 1986, s. 350-351; Hanioglu, 2001, s. 585; Yavuz, 1976, s. 12; Mardin, 1991, s. 100; Sarıнай, 2002, s. 1482; Başkan, 2020, s. 387). Bununla birlikte dönemin aydınlarından Ziya Gökalp ile iyice ön plana çıkan Türkçülük fikri genel itibarıyla, Osmanlı'daki siyasi ve askeri açıdan kötü gidişatı durdurmak üzerine kuruludur. Siyasi zemine dayanan bir hareket manasına gelmesinin yanında bu ideoloji ile birlikte Türk milli bilincini oluşturma ve Türk kültürünün ön plana çıkartılması yönünde ortak bir amaç söz konusudur. (Özakpınar, 2002, s. 1512).

İttihat ve Terakki Cemiyeti'nin siyasi alandaki gücünün etkisiyle Türk milliyetçiliği fikri altında şekillenen dönem şartlarında yetişen Mimar Kemaleddin ve Mimar Vedat Tek, aynı zamanda Avrupa'da eğitimlerini tamamlayıp ülkeye dönüş yapmışlardır. Yapı faaliyetlerine başlamalarının ardından Türk mimari unsurlarını seçmeci bir anlayışla kullanmaya başlamışlardır (Aslanoglu, 2010, s. 30). Dönemin öncüleri olan iki mimar,

3 II. Abdülhamid dönemi sarayın keyfi yönetimi, ordunun güçsüzleştirilmesi gibi durumlara karşı genç ve elit kesimin meşru bir yönetim oluşturma amacıyla kurulmuş olan oluşum.

Osmanlı mimarisinde yoğun bir etki alanına sahip Batı etkili Eklektik (karma) üsluba karşı çıkararak yapılarında Osmanlı ve Selçuklu mimarisinin klasik formlarını uygulayarak Birinci Ulusal Mimarlık Dönemi'nin ortaya çıkmasına neden olmuşlardır (Aslanapa, 2004, s. 554; Sözen, 1996, s. 13-14; Aslanapa, 2018, s. 284; Eyice, 1995, s. 163; Eyice, 1981, s. 175; Alsaç, 1991, s. 80; Alsaç, 1973, s. 13; Tapan, 1997, s. 365; Aslanoğlu, 1984, s. 41).

Mimarlar, Osmanlı ve Selçuklu dönemindeki klasik üsluptaki mimari unsurları yeniden canlandırmak adına; dini ve sivil yapılarda yer alan taçkapı, kemer sistemleri, revak, kubbe, saçaklı çatılar, çini kullanımı gibi önemli mimari elemanları bu dönemde kamu yapıları başta olmak üzere, dini ve özel yapılar da dâhil hemen her yapı türünde kullanılmışlardır. (Arseven, 1984, s. 182; Aslanoğlu, 2010, s. 32).

Dönem kapsamında yapıların ön cepeleri odak noktası haline gelmiş ve mimarlar ön cepheye daha çok önem vermiştir. Yapının cephesine hareket sağlamak amacıyla çeşitli tipte kemer kullanımları, giriş kısımlarının veya kenar kısımların dışa taşırılmış şekilde vurgulanması gibi uygulamalar yaygın şekilde işlenmiştir. (Sözen, 1996, s. 17-18). Ayrıca Selçuklu üslubunda geometrik kabartmalar, baklavali veya mukarnaslı sütun başlıkları, taş rozetler, geniş saçaklar, saçak kornişleri, yalancı kubbeler, düz veya kabartmalı silmeler, köşe sütunçeleri, konsol, korkuluk, tepelik, köşe kuleleri gibi mimari plastikler de inşa edilen yapılarda kullanılmıştır. (Ödekan, 1997, s. 512; Yavuz, 1973, s. 27) Genel itibarıyla inşa teknikleri bakımından Avrupa sistemlerinin geçerli olduğu ancak bu tekniklerin milli kültür çerçevesinde ele alınmış olması Birinci Ulusal Mimarlık Dönemi'nin önemli bir özelliği olarak karşımıza çıkmaktadır. Türk mimarlar bu anlayış ile ulusal bir mimari sistem oluşturmayı hedeflerken, aynı zamanda bu dönemde Giulio Mongeri, U. Ferrari vb. bazı yabancı mimarlar da ulusal mimari anlayışına uygun şekilde yapılar meydana getirmişlerdir (Hasol: 2020, s. 34; Ural, 1973, s. 21).

Ulusal mimarlık akımı hızlı bir şekilde dönemin mimari beğenisi olmuş, devlet tarafından destek görmüştür (Arseven, 1984, s. 182; Aslanoğlu, 2010, s. 31). Bu doğrultuda İstanbul ve Ankara başta olmak üzere; Edirne, Tekirdağ, Kırklareli, İzmir, Çanakkale, Konya, Erzurum, Balıkesir, Trabzon, Bursa, Adana gibi birçok şehirde yapılar inşa edilmiştir.

2. Mimar Kemaleddin

Birinci Ulusal Mimarlık Dönemi'nin en etkin ismi olan Mimar Kemaleddin,

1870 yılında İstanbul'da doğmuş, eğitimini 1891 yılında Hendese-i Mülkiyye Mektebi'nde tamamladıktan sonra hocası August Jasmund'un dört yıl yardımcılığını yapmıştır. 1895 yılında August Jasmund'un önerisiyle Almanya'ya gitmiş, mühendis ve mimarların yetiştiği Charlottenburg Technische Hochschule okulunda iki yıl mimarlık eğitimi almıştır (Çobanoğlu, 2002, s. 230; Yavuz, 2009, s. 23-25; Yavuz, 1994, s. 521). Eğitimini tamamlayıp İstanbul'a dönen Mimar Kemaleddin, Hendese-i Mülkiyye'de August Jasmund'un yerine ders vermeye başlamıştır. Bununla birlikte Sanayi-i Nefise Mektebi'nde de Nazariyat-ı Mimari (Mimarlık Teorisi) isimli dersi vermiştir. (Çobanoğlu, 2002, s. 230). Mimar Kemaleddin'in hoca olarak eğitim verdiği bu derslerde öğrencilerine Türk milliyetçiliğini vurgulayan konuşmalar yaptığı söylenmektedir (Çetindaş, 1944, s. 164).

II. Meşrutiyet (1908) sonrasında yönetim gücünü eline alan İttihat ve Terakki Cemiyeti'ne bağlı Ürgüplü Hayri Efendi'nin, hem Evkaf müdürlüğünün başına atanması hem de Mimar Kemaleddin'e verdiği destek sonucu Birinci Ulusal Mimarlık anlayışı ilerleme göstermiştir. Bu destek kapsamında Mimar Kemaleddin'in daha elverişli şekilde çalışmasına ortam sağlanmış, (Tekeli ve İlkin, 1997, s. 8; Kartal ve Kartal, 2020, s. 326). Evkaf Nezareti İnşaat ve Tamirat Heyet-i Fenniyesi'nin kadroları yeni mimarlar ile genişletilmiş ve genel itibarıyla mimar ve mühendis yetiştiren, inşaat alanında kolektif işler yapan bir yer haline bürünmüş, aynı zamanda buraya Kemalettin Okulu da denilmiştir. (Güneş, 2009, s. 209; Yavuz, 1981, s. 63) Bu ortamın oluşması ile birlikte Birinci Ulusal Mimarlık anlayışı Mimar Kemaleddin'in liderliğiyle birlikte güçlenmiş, özellikle 1911 yılında Bebek Camii, Beyoğlu Kamer Hatun Camii, Sultan V. Mehmed Reşad Türbesi, İstanbul Yeni Gureba Hastanesi, Bostancı Kuloğlu Camii, Birinci Vakıf Hanı, İkinci Vakıf Hanı, Üçüncü Vakıf Hanı, Dördüncü Vakıf Hanı, Beşinci Vakıf Hanı vb. birçok önemli yapının tasarım ve inşaa faaliyet süreçlerine başlanmıştır (Kartal ve Kartal, 2020, s. 326).

Mimar Kemaleddin, Birinci Ulusal Mimarlık Dönemi yapılarında yeni inşaat tekniklerine dayanan betonarme iskelet sistemi tekniğini kullanarak Osmanlı mimarisine modern inşaat tekniği kullanımı bakımından bir yenilik getirmiştir. Almanya'da aldığı eğitim sürecinde bu tekniği gözden geçirmiş ve son inşa ettiği Laleli'deki Harikzedegan Evlerinde de en iyi biçimde uygulamış olduğu söylenmektedir (Danışman, 2009, s. 43-44).

3. Mimar Kemaleddin'in Edirne'deki Birinci Ulusal Mimarlık Dönemi Yapıları

3.1. Edirne İttihat ve Terakki Kulübü Binası (Halk Eğitim Merkezi Binası)

1914 tarihinde Edirne şehir merkezinde inşa edilmiş (CCA, Siyasi Partiler D:1702/G:422; Gökşen, 2017, s. 37; Onur, 2019, s. 27; *81 ilde Kültür ve Şehir: Edirne*, 2013, s. 103) yapının mimarı hakkında çeşitli bilgiler yer almaktadır. Bazı kaynaklara göre Mimar Kemaleddin ve Mimar Alaaddin Bey'in yapının mimarları olduğu söylenmektedir. (Onur, 2019, s. 27-29). Bu doğrultuda Edirne Garı ile birlikte benzer tarihlerde yapılmış olduğu (Edirne Valiliği, 2013, s. 103; Gökşen, 2017, s. 37; Onur, 2019, s. 27) ve binanın cephe özellikleri dikkate alınarak Mimar Kemaleddin tarafından yapılmış olabileceği belirtilmektedir. (*81 ilde Kültür ve Şehir: Edirne*, 2013, s. 103). Bazı kaynaklarda ise Rifat Osman'ın (Sayar, 2008, s. 105-106) binanın planları üzerinde çalıştığı, (Canım, 2014, s. 321; Sarısakal, 2009, s. 12; Onur, 2019, s. 27-29) binanın hem inşaat mühendisliğini hem de iç tezyinatını Rifat Osman'ın yapmış olduğu belirtilmektedir (Sayar, 2008, s. 105; Kazancıgil, 2003, s. 29-34). Yapı 1930 tarihinde Atatürk'ün Edirne seyahati esnasında verdiği talimatla onarıma tabii tutulmuştur. Bölgesel yönetim gücünün halka daha yakın olması amacıyla Halkevi binası olarak kullanılmaya başlanmıştır. (Peremeci, 1939, s. 349; *Edirne İl Yıllığı*, 1973, s. 23). 1952 yılından beri de Halk Eğitim Merkezi binası olarak kullanılmaktadır. (Gökşen, 2017, s. 37-40). Yapı tek katlı dikdörtgen planlıdır. İç bölümde yer alan Mimar Kemaleddin Salonu dış cephe kısmında binadan daha yüksek şekilde vurgulanmıştır. (Çizim: 1-2), (Foto: 1-8). Giriş kısmı mermer malzemeden yapılmış, dışa taşkın ve yüksek vurgulanarak Selçuklu tipi anıtsal bir görünüm elde edilmeye çalışılmıştır (Foto:3-6). Taç kapının bulunduğu sivri kemerli girişin köşe kısımlarında ise düz çiniler ve iki adet seramik malzemeli bitkisel süslü kabalar yer almaktadır (Foto:6-7). Cephelerde sivri kemerli pencereler ve bu pencereler üzerinden binayı enine dolaşan silme kuşakları yer alırken, üst kısımda da geniş saçak düzeni yer almaktadır (Foto:3-8). Yapının mimari unsurları göz önüne alındığında Birinci Ulusal Mimarlık Dönemi üslup özelliklerini yansıtan bir yapı olarak karşımıza çıkmaktadır.

3.2. Edirne Darüleytam Binaları (Sıra Çarşılar)

1877/1878 Osmanlı-Rus Savaşı sonrası yetim kalmış çocukların aileleri için, 1911 tarihinde Edirne şehir merkezinde inşa ettirildiği bilgisi verilmektedir. (*81 ilde Kültür ve Şehir: Edirne*, 2013, s. 104; Onur, 2019, s. 9) Ancak bu bilginin yerine,

Darüleytam binalarının, Balkan Savaşları ve Birinci Dünya Savaşı sonrası şehit çocukların ailelerine gelir kaynağı sağlamak amacıyla 1914-1915 tarihlerinde yaptırıldığı bilgisi daha doğru görünmektedir. (Kazancıgil, 1999, s. 138.; Kazancıgil vd., 2006, s. 101). Sıra Çarşılar, iki ayrı bina olarak birbirlerine bitişik üç katlı ve enine uzayan bir şekilde inşa edilmiştir. Yapıların üst katlarındaki ön ve arka cephelerde sivri kemerli pencereler ve bu pencereleri birbirleriyle bağlantılı şekilde dolaşan silme hattı mevcuttur. Ayrıca yapıyı genel olarak hareketlendirmek için dikine geniş silmeler ve saçak altı silme kuşağı da yapı bünyesinde yer almaktadır. Sıra Çarşılar'ın, yapım tarihi ve cephelerinde yer alan bazı mimari unsurlar göz önüne alındığında Birinci Ulusal Mimarlık Dönemi üslubunu kısmen yansıttığı söylenebilir (Foto:9-10-11-12).

3.3. Edirne-Karaağaç Eski Gar Binası (Trakya Üniversitesi Güzel Sanatlar Fakültesi)

Edirne'de yer alan Mimar Kemaleddin'e ait yapıların en önemlisi, Edirne-Karaağaç Mahallesi'nde yer alan Şark Demiryolları (Engin, 2008, s. 235-237) adlı şirket için hazırlanmış olduğu tren istasyonudur (Erdoğu, 2013, s. 66; Çetindaş, 1944, s. 172). Arşiv belgesinde 2 Haziran 1914 yılında yapımının tamamlandığı yazmaktadır. (COA, Dâhiliye, D:532/G:108). Çeşitli kaynaklarda da gar binasının yapımına 1911-1912 Balkan Savaşı öncesi veya 1913 yılında savaşın olmadığı kısa dönemde başladığı, 1914 yılında da genel olarak tamamlandığı belirtilir (Foto:13). Bununla birlikte Birinci Dünya Savaşı nedeniyle yapım süreci durmuş, 1930 yılında Cumhuriyet Dönemi'nde eksikler giderildikten sonra faaliyete geçtiği belirtilmektedir (Batur, 2008, s. 93; Eyice, 1994, s. 442; Yavuz, 2009, s. 323). Yapı bir dönem Trakya Üniversitesi Rektörlük binası olarak faaliyet göstermekteyken, günümüzde Güzel Sanatlar Fakültesi Karaağaç Yerleşkesi olarak işlevini sürdürmektedir.

Gar binası; 80 metre uzunluğunda dikdörtgen planlı, bodrum katı ile birlikte üç katlı olup tuğla malzemedен yığma duvar tekniğinde inşa edilmiştir (Yavuz, 2009, s. 323), (Çizim: 3-4-5). Giriş kısmı sivri kemerle vurgulanmış, binaya oranla yüksek ve öne taşırılmış şekilde Selçuklu tipi taç kapı görüntüsü verilmiştir. Ana giriş kısmının her iki yanında binadan daha uzun, üzeri kubbe örtülü iki tane köşe kulesi yer almaktadır (Foto:15). Ön ve arka cephelerde ise yan kanatların köşe kısımları dışa doğru taşırılmış vaziyettedir. Yapıdaki alt ve üst katta yer alan pencereler basık sivri kemer düzenindedir. Üst kat pencereleri, alt kat pencerelerine oranla ufak boyutta yapılmıştır. Pencerelerin kemer kısımları kesme taş ile vurgulanmış ve birbirleriyle bağlantılı silmelerle

cepheye hareketlilik kazandırılmıştır (Foto:14-16). Gar binası cephe özellikleri bakımından tipik olarak Birinci Ulusal Mimarlık Dönemi üslubundaki yapılar arasına girmektedir.

3.4. Edirne-Karaağaç Eski İstasyon Binası

Edirne-Karaağaç Mahallesi'nde büyük gar binasının hemen yanında yer alan ufak boyutlu istasyon binasıdır. Binanın yapım tarihi kesin olarak bilinmemekle birlikte yakınında bulunan gar binasıyla benzer tarihlerde yapılmış olduğu söylenmektedir (Yavuz, 2009, s. 253). 1923 tarihli bir fotoğrafa göre binanın ilk zamanlarda istasyon binası olarak kullanıldığı çıkarımı yapılabilir (Meral, 2016, s. 70), (Foto:18-19). Yapı, uzunlamasına dikdörtgen planda tek katlı bir şekilde inşa edilmiştir (Çizim:8). Ana giriş kısmı dışa taşırılmış, çini süsleme ve beş adet sivri kemerli pencerelerle cephe hareketlendirilmiş, üst kısım ise geniş saçak sistemi ve kırma çatı ile örtülmüştür. Yan mekânlar ana giriş kısmına göre daha alçak tutulmuş, üçer pencere birer kapı yer alacak şekilde yapılmıştır. (Foto:20) Ayrıca ön cepheyle benzer şemanın arka cephede de kullanılmış olduğu görülmektedir (Foto:21). Genel olarak Birinci Ulusal Mimarlık Dönemi üslup özelliklerini barındıran küçük boyutlu bir yapı olarak karşımıza çıkmaktadır. Son dönemlerde Trakya Üniversitesi'ne bağlı yemekhane olarak işlevini sürdürmekteyken, günümüzde ise müze (şerbet evi) haline getirilmek amacıyla restorasyon çalışmaları yapılmaktadır.

3.5. Edirne-Karaağaç Hacı Adil Bey Çeşmesi

Edirne şehir merkezinde yer alan Birinci Ulusal Mimarlık Dönemi içerisinde değerlendirilen yapıdır. Çeşmenin yapım tarihi ve mimarı hakkında farklı bilgiler mevcuttur. Bir kaynakta çeşmenin mimarının Kemaleddin Bey olduğu hatta isminin Mimar Kemal Çeşmesi olarak adlandırıldığı da söylenmektedir (Peremeci, 1939, s. 353). Başka bir kaynakta ise Edirne valisi Hacı Adil Bey tarafından, Mimar Ali Talat Bey'in proje çizimleri doğrultusunda yaptırılmış olduğu yazılıdır. (Kazancıgil ve Gökçe, 2013, s. 109; Onur, 2019, s. 14; Erdoğan, 2013, s. 54). Çeşmenin mimarı hakkında diğer bilgi ise Rıfat Osman'ın çeşmenin projesini çizdikten sonra Evkaf Müdürü Ali Talat Bey'e sunulduğu ve düzenlemeler sonrası çeşmenin yapıldığı yönündedir (Onur, 2019, s. 14). Çeşmenin yapım tarihi hususunda da farklı bilgiler mevcuttur. Bazı kaynaklarda bu çeşmenin 1904 tarihinde yaptırılmış olduğu yazılmakta iken, (Karademir, 2007, s. 134; Kırçın vd. 2013, s. 364; Erdoğan, 2013, s. 54) bazı kaynaklarda ise yapım tarihi olarak 1914 yılında Hacı Adil Bey'in ikinci kez Edirne Valisi iken

(1913-1915) yaptırmış olduğunu yazmaktadır (Onur, 2019, s. 14; Onur, 2004, s. 67-94; Peremeci, 1939, s. 353). Aynı zamanda 1915 yılını belirten başka tarihleme de söz konusudur. (Eyice, 1994, s. 439).

Çeşme; kare planlı, dört cepheli, üç basamağa sahip bir kaide üzerine oturtulmuş ve geniş saçak örtülü olarak inşa edilmiştir (Çizim:9, Foto:23-24). Herhangi bir yapıya bağlı olmayan çeşmenin geneli kesme taştan yapılmışken, ayna taşı ve testi setinin üst kısmı, kitabelik kısımları ve cephelerin tümünde kemer niş kısımları mermer malzemedan yapılmıştır. Çeşmenin dört cephesi de uzunlamasına dikdörtgen bir profil içine alınmış şekilde birbirine benzer şemada tasarlanmıştır. Tüm cephelerde sivri kemerli düzenin üst kısmında enine dikdörtgen pano halinde kitabe kısımları mevcuttur. Çeşmenin doğu cephesinde: Vec'e'alna mine-l-mai külle şeyin hayy (Biz hayatı olan her şeyi sudan yarattık) (Yazır, 2012, Enbiya 21/30). Güney cephesinde: Vesekahum Rabbühüm şeraben tahura (Rableri onlara tertemiz bir içecek sunmaktadır) (Yazır, 2012, İnsan 76/21). Kuzey cephesinde: Bismillahirrahmanirrahim (Rahman ve Rahim olan Allah'ın adıyla). Batı cephesinde: Efdalüssadakati seka'l-mai yazmaktadır. (Köylüoğlu, 2001, s.98; Karademir, 2007, s.170).

Çeşmenin güney cephesindeki ayna taşının üst kısmında enine bir kitabe kısmı mevcut iken diğer cephelerde bu kısım düz mermer olarak mevcut haldedir. Tüm cephelerde ayna taşının üst kısmında kemer nişini ortadan enine kesen ve kesme taştan yapılmış geometrik süslü bir şerit geçmektedir. Kuzey ve güney cephelerde kemer nişinin alınlık kısımları süslemesiz düz mermer şeklindeyken, doğu ve batı cephelerdeki aynı kısım çeşitli rumi motiflerinin yer aldığı bitkisel bezemelere sahiptir (Çizim:10, Foto:24-25). Ayna taşında lülelin bulunduğu kısım kemer halinde pano içine alınmış ve köşe kısımları da çarkıfelek motifleriyle süslenmiştir. Yine tüm cephelerde sivri kemer sisteminin köşelik kısımlarında gülbezek motifleri yer alırken, tas konsolu/bardaklık kısmında ise taş süslemeler yer almaktadır (Foto:26-27). Geniş saçak sisteminin hemen altında tam tur dönen mukarnas dizisi yer alırken, saçak kısmı ise demir dayanakların taş süslemeli konsollara oturtulduğu bir düzenlemeye sahiptir. Geniş saçak kısmının alt bölgesi ahşap malzemedan yapılmış ve geometrik kafesler şeklinde bir süsleme oluşturulmuşken, saçak üstü kurşun kaplama ile kapatılmış ve üzerinde de âlem yerleştirilmiş şekildedir (Foto:23-24-25).

3.6. Edirne-Karaağaç Mekteb-i İbtidaisi

Edirne-Karaağaç Mahallesi'nde yapılması planlanmış bir bina idi. Mimar

Kemaleddin ve Evkaf Nezareti İnşaat ve Tamirat Heyet-i Fenniyesi tarafından yapınınprojesitamamlanmışancakBirinciDünyaSavaşı'nınbaşlamasınedeniyle inşasının gerçekleşmemiş olduğu söylenmektedir. Orijinal çizimlerinde tarih yer almadığından dolayı bu konuda kesin bir bilgi bulunmamaktadır. Ancak Evkaf Nezareti İnşaat ve Tamirat Heyet-i Fenniyesi'nin etkinliğini sürdürdüğü 1913-1916 yılları arasında yapının projesinin çizilmiş olduğu belirtilir. Proje çizimleri göz önüne alındığında genel olarak Birinci Ulusal Mimarlık Dönemi özelliklerini barındıran dikdörtgen planlı, tek katlı, üzeri kırma çatılı bir şekilde inşa edilecek olduğu görülmektedir. Yapı, basık kemerli bir giriş kapısı ve üst örtüde geniş saçakların yer aldığı bir düzene sahip olduğu anlaşılmaktadır. Yan kanatların kenar kısımları dışarıya taşırılmış şekilde planlanmış, yine cephede yer alan basık sivri kemer sistemi ve pencereler arası silmelerin yer aldığı yapının çizimlerinden görülmektedir (Yavuz, 2009, s. 255), (Çizim:12-13-14).

Karşılaştırma ve Değerlendirme

Sanat eserleri ve mimari yapılar insan elinden çıkma değer taşıyan özgün ürünlerdir. Mimari yapıların değerleri tek başlarına değil, kendi gruplarına ait diğer sanat eserleriyle karşılaştırıldıklarında ortaya çıkmaktadır (Mülayim, 1994, s. 386).

Genel itibarıyla 1910'lu yıllarda Edirne'de Birinci Ulusal Mimarlık kapsamında çeşitli amaçlara hizmet eden yapılar yapılmıştır. Günümüzde Halk Eğitim Müdürlüğü binası olarak kullanılan Edirne İttihat ve Terakki Kulübü binasının yapım tarihi ve mimari özellikleri ele alındığında, tipik olarak Birinci Ulusal Mimarlık Dönemi üslubu içerisinde yer aldığı anlaşılmaktadır. Cumhurbaşkanlığı Devlet Arşivinde yer alan 1943 tarihli belgedeki yapının eski fotoğrafı incelendiğinde günümüze kadar mimari unsurlarını korumuş şekilde ulaştığı görülmektedir (Foto:2). Genel anlamda binanın giriş kısmının biçimi, Mimar Kemaleddin yapısı olan ve Alaaddin Bey ile de birlikte çalışmış olduğu (Yavuz: 2009, s. 335) Ankara Palas (Ankara Vakıf Otel) binasının giriş kısmıyla benzerlik göstermektedir. Her iki yapıda da giriş kısımları binadan daha yüksek ve daha öne çıkmış şekilde vurgulanmış, giriş kapıları ise sivri kemerli sistem içine alınmıştır. Aynı zamanda kütleli olarak bina içine doğru uzanan bir biçime de sahiplerdir (Foto:3-4-5). Bununla birlikte Edirne-Karaağaç Gar binasının, ana binadan yüksek ve öne doğru vurgulanmış sivri kemer içerisine alınmış giriş kısmı ve binanın içine doğru dikine uzanmakta olan kütleli mekân biçimiyle de benzerlikler görülmektedir (Foto:3-14).

Mimar Kemaleddin'in Karatay Medresesi başta olmak üzere çeşitli Selçuklu

dönemi yapılarında yer alan anıtsal görünüme sahip taç kapılardan etkilenmiş ve Karatay Medresesi'nin mermer kapısı hakkında hayranlık belirten cümleler sarf etmiş olduğu bilinmektedir. (Sözen ve Tapan, 1973, s. 106; Tekeli ve İlkin, 1997, s. 126). Bu bağlamda İttihat ve Terakki Kulübü binasının giriş kısmı mermer malzemeden yapılmış ve yapıya göre oldukça anıtsal bir kimliğe sahip olduğu görülmektedir. Bununla birlikte sivri kemer içine alınmış giriş kapısı, giriş kısmının köşelerinde yer alan kum saati motifli sütunçelerin bulunması gibi mimari unsurların, Edirne Gar binasının giriş kısmında ve Hacı Adil Bey Çeşmesi'nin cephelerinde de benzer şekilde uygulanmış olduğu görülmektedir. Aynı zamanda yapının mimarı hakkında Mimar Kemaleddin'in veya Mimar Alaaddin Bey'in isimleri geçmektedir (Onur, 2019, s. 27-29). Tüm bu durumlar ışığında, İttihat ve Terakki Kulübü binasında Mimar Kemaleddin'in imzası olduğu sonucuna varılabilmektedir.

Birinci Ulusal Mimarlık Dönemi üslup özelliklerini kısmen yansıtan Darüleytam binalarının (Sıra Çarşılar) genel olarak yapıda yer alan saçak ve silmeli pencere sistemlerinin düzeni bakımından, Edirne Halk Eğitim Merkezi binasında yer alan mimari unsurlar ile benzerliği öne sürülerek Mimar Kemaleddin tarafından yaptırılmış olduğu söylenmektedir. (81 ilde Kültür ve Şehir: Edirne, 2013, s. 104; Onur, 2019, s. 9).

İttihat ve Terakki Cemiyeti'nin yönetim gücünü elinde bulundurdukları dönemde halkın yanında olmaktan çok kaybedilen yerleri ele alma düşüncesi içinde oldukları görülmüştür (Atay, 2013, s. 64). Bu bağlamda Edirne'deki Karaağaç Mahallesi, Balkan Savaşları esnasında kaybedilip tekrar kazanılmıştı. Karaağaç, konum olarak ve ulaşım ağı açısından sınır bölgede bulunduğundan dolayı ayrı bir öneme sahipti. Bu nedenle 1910'lu yılların başından itibaren bu bölgede dönemin etkin mimari üslubu çerçevesinde çeşitli yapıların yapılması bölgedeki Türk kimliğinin mimari yapılar ile vurgulanması açısından önemli bir husus olarak düşünülebilir.

Osmanlı İmparatorluğu'nun son zamanlarında ulaşım ağlarını geliştirmek için farklı şehirlerde Gar/İstasyon binaları yapıldığı bilinmektedir. Edirne-Karaağaç Garı binası ve Edirne-Karaağaç Eski İstasyon binası da bu dönemde yapılmış gar binaları içine girmektedir (COA, Dahiliye D:532/G.108; Koltuk ve Sağlamçubukçu, 2012, s. 104). Edirne-Karaağaç Gar binası enine uzayan düzeni ve cephesindeki kuleler ile birlikte İstanbul'daki August Jasmund eseri Sirkeci Garı'nın cephe düzenine benzerlik göstermektedir (Çizim:6-7), (Foto:16-17). Bu benzerliğin arka planında, bir dönem August Jasmund'un asistanlığını yapmış Mimar Kemaleddin'in Sirkeci Garı'nın yapım aşamasında çalışmış ve

hocasından etkilenmiş olduğu söylenebilir (Yavuz, 2009, s. 23). Ayrıca Mimar Kemaleddin'in çizmiş olduğu Evkaf-1 Hümayun Nezareti binasının plan ve cephe özellikleri bakımından Sirkeci Garı ile oldukça benzer noktalarının olduğu da görülmektedir (Çizim:5), (Foto:17). Ancak bu üç yapı arasında, Sirkeci Garı ve Evkaf-1 Hümayun Nezareti'nin cepheleri oldukça hareketli ve mimari düzenlemeler ile zenginleştirilmişken Edirne-Karaağaç Gar binasının cephesi oldukça sade süslemeye sahip fakat ihtişamlı bir görünümle karşımıza çıkmaktadır.

Genel olarak Mimar Kemaleddin, Osmanlı ve Selçuklu dönemlerinin ana mimari öğelerini kullanarak Edirne-Karaağaç Gar binasını Birinci Ulusal Mimarlık üslubunu ön plana çıkartacak şekilde düzenlemiştir. Bununla birlikte Edirne-Karaağaç Gar binasındaki gibi giriş kısmının belirginleştirilip öne çıkarılması, ön cephede yer alan kuleler, köşe kısımlarının ana yapıya oranla dışa taşırılması ve biraz daha yüksek tutulması Mimar Kemaleddin'in Ulusal Mimarlık üslubu içinde pekiştirmiş olduğu mimari unsurlar olarak göze çarpmaktadır.

Edirne-Karaağaç Eski İstasyon binasının, Edirne Gar binasının hemen yanında olması ve üslup benzerliğinden dolayı yakın tarihlerde yapılmış olduğu sonucu çıkartılabilir. Ayrıca cephe kompozisyonu (Batur, 2008, s. 95) bakımından ve Kemalettin Okulu olarak da isimlendirilen Evkaf Nezareti İnşaat ve Tamirat Heyet-i Fenniyesi tarafından projesi yapılmış Karaağaç Mekteb-i İbtidaisi binası ile plan ve biçim olarak benzerlik göstermesi durumu da göz önüne alındığında Mimar Kemaleddin'in yapılarından biri olduğu sonucuna varılmaktadır. (Batur, 2008, s. 95; Yavuz, 2009, s. 253). Bununla birlikte Karaağaç Mekteb-i İbtidaisi binası dönemin bir başka yapısı olan Kırklareli-Babaeski ilçesinde yer alan Atatürk Kültür Merkezi binası ile cephe özellikleri ve mimari unsurları açısından birbirlerine oldukça benzer oldukları görülmektedir (Çizim:13-15).

Birinci Ulusal Mimarlık Dönemi'nin güç kazanmasındaki en büyük etken olan İttihat ve Terakki Cemiyeti'nin önemli isimlerinden Hacı Adil Bey'in Edirne'de vali olduğu tarihler⁴ (COA, Dahiliye D:8/G:48; Birbudak, 2017, s. 444; Onur, 2004, s. 64-65) çeşmenin geniş saçak düzeni ve anıtsal görünümü vb. mimari unsurları barındırması, dönemin Evkaf Müdürü Ali Talat Bey veya Mimar Kemaleddin'in çeşmenin projesini düzeltip onaylaması gibi durumlar neticesinde Hacı Adil Bey Çeşmesi'ni Birinci Ulusal Mimarlık üslubu içinde değerlendirmek mümkündür.

⁴ Hacı Adil Bey, 1909-1910 ve 1913-1915 tarihleri arasında Edirne'de iki kez valilik yapmış ve bu dönemlerinde çeşitli imar faaliyetleri bakımından önemli bir isim olarak karşımıza çıkmaktadır.

Hacı Adil Bey Çeşmesi'nin, Edirne-Karaağaç Mahallesi'nde 1911-1914 yılları arasında Mimar Kemaleddin'in yapmış olduğu Edirne-Karaağaç Gar binası ve Edirne-Karaağaç Eski İstasyon binası ile birlikte yakın bölgede bulunması ve Hacı Adil Bey'in Edirne'de vali olduğu tarihler göz önüne alındığında Hacı Adil Bey Çeşmesi'nin de 1911-1914 tarihleri arasında yaptırılmış olabileceği fikri çıkarılabilir. Mimar Kemaleddin ve Mimar Ali Talat'ın imzalarının bulunduğu 1913 tarihli Hammami Muhittin Çeşmesi'nin proje çizimlerine bakıldığında Hacı Adil Bey Çeşmesi ile benzer cephe özelliklerine sahip olduğu görülmektedir (Batur, 2009, s. 211), (Çizim:9-11). Edirne Garı ve İttihat Terakki Kulübü binalarının giriş kısımlarındaki anıtsallık, köşelerdeki kum saati motifli sütunçeler, cephelerdeki sivri kemerin ön plana çıktığı düzenlemeler gibi mimari unsurların Hacı Adil Bey Çeşmesi'nde de yer alması dikkat çekicidir. Aynı zamanda çeşmenin diğer bir isminin Mimar Kemal Çeşmesi olarak da adlandırılması gibi durumlar neticesinde kesin olmamakla birlikte çeşmeyi Mimar Kemaleddin'in yapmış olabileceği üzerinde durulabilir.

Sonuç

Edirne'de, Birinci Ulusal Mimarlık Dönemi (1908-1930) üslup özelliklerine sahip yapı faaliyetleri gerçekleştirilmiştir. Mimarlığını Kemaleddin Bey'in yaptığı, Edirne'nin şehir merkezinde ve Karaağaç Mahallesi'nde inşa edilen yapılar, dönemin üslup özelliklerini yansıtmalarına karşın İstanbul ve Ankara'daki örneklerle göre daha sade bir anlayışla yapılmış oldukları anlaşılmaktadır. Bununla birlikte Edirne-Karaağaç Gar binası, İttihat ve Terakki Kulübü binası, Hacı Adil Bey Çeşmesi yapılarındaki anıtsal görünümün dönemin önemli yapıları ile karşılaştırılabilecek boyutta oldukları da görülmektedir.

Mimar Kemaleddin'e ait yapılardaki dekoratif süsleme unsurları ve ana cephede yoğunlaşan mimari plastikler ile birlikte Birinci Ulusal Mimarlık Dönemi'nin en önemli özelliklerini bünyelerinde barındırmış olduklarını görmekteyiz. Bu bağlamda yapılarda yer alan sivri kemerler, silme şeritleri, geniş saçaklar ve çini kullanımları gibi süsleme unsurlarının, İstanbul ve Ankara'daki önemli yapılar kadar belirgin bir şekilde yansıtmış olmaları önemli bir noktadır.

Değerlendirmeye tabii tutulan yapılar hakkında her ne kadar kesinlik içermeyen noktalar bulunsa da bahsedilen yapıların bünyesinde yer alan mimari unsurlar göz önüne alındığında Mimar Kemaleddin'in elinden çıkmış oldukları söylenebilir.

Kaynakça

COA: (Cumhurbaşkanlığı Osmanlı Arşivi). *Dâhiliye Şifre Kalemi* (DH, ŞFR): D.532, G.108.

CCA: (Cumhurbaşkanlığı Cumhuriyet Arşivi). *Siyasi Partiler, Cumhuriyet Halk Fırkası*. D.1702, G: 422, S:1.

COA: (Cumhurbaşkanlığı Osmanlı Arşivi). *Dâhiliye Şifre Kalemi* (DH, ŞFR): D.532, G.108.

COA: (Cumhurbaşkanlığı Osmanlı Arşivi). *Dâhiliye Muhaberat-ı Umumiye İdaresi (DH. MUİ)*. D.8, G.48.

Alsaç, Ü. (1991). *Türk Mimarlığı*. İstanbul: İletişim Yayınları.

Arseven, C.E. (1984). *Türk Sanatı*. İstanbul: Cem Yayınevi.

Aslanapa, O. (2018). *Türk Sanatı*. İstanbul: Remzi Kitabevi.

Aslanapa, O. (2004). *Osmanlı Devri Mimarisi*. İstanbul: İnkılap Yayınevi.

Aslanoğlu İ. (2010). *Erken Cumhuriyet Dönemi Mimarlığı 1923-1938*. İstanbul: Bilge Kültür Sanat Yayınları.

Aslanoğlu, İ. (1984). *Mimaride Türk Milli Üslubu Semineri: Birinci ve İkinci Milli Mimarlık Akımları Üzerine Düşünceler*, s.41-51. İstanbul: Atatürk Kültür Merkezi Başkanlığı Yayınları.

Atay, F.R. (2013). *Çankaya*. İstanbul: Pozitif Yayınları.

Başar, M. E. ve Erdoğan, H. A. (2009). Osmanlı'dan Cumhuriyet'e Türkiye'de Tren Garları, *Selçuk Üniversitesi Mühendislik Mimarlık Fakültesi Dergisi*, 24(3), 29-44.

Başkan, S. (2020). *95. Yılında Türkiye Cumhuriyeti Siyasi, Sosyal ve Ekonomik Hayat (1918-1938): Erken Cumhuriyet Döneminde Milli Mimarlık*. Turan, M. Ed., (Cilt 1 s.387-413). Ankara: Atatürk Araştırma Merkezi Yayınları.

Batur, A. (2009). İstanbul Vakıflar Bölge Müdürlüğü Mimar Kemaleddin Proje Kataloğu, Cephaneçigil. G. Haz. Ankara: TMMOB Mimarlar Odası ve Vakıflar Genel Müdürlüğü Ortak Yayını.

Batur, A. (2008). *Mimar Kemaleddin Yapıları Rehberi*. İstanbul: TMMOB Mimarlar Odası İstanbul Büyükkent Şubesi Yayınları.

Birbudak, T. S. (2017). Osmanlı Devlet Adamlarından Hacı Adil Bey'in II. Meşrutiyet Dönemindeki Faaliyetleri, *Tarih Kültür ve Sanat Araştırmaları Dergisi*, 6, 444-460.

Bozdoğan, S. (2002). *Modernizm ve Ulusun İnşası, Erken Cumhuriyet Türkiye'sinde Mimari Kültür*. İstanbul: Metis Yayınları.

Canım, R. (2014). *Sultanların Şehri-Şehirlerin Sultanı: Edirne Kitabı*. Edirne Valiliği Kültür Yayınları, İstanbul.

Çelik, Z. (2019). 19. Yüzyılda Osmanlı Başkenti: Değişen İstanbul. (Çev. Deringil, S.), İstanbul: Türkiye İş Bankası Yayınları.

Çobanoğlu, A. V. (2002). Mimar Kemaleddin Bey. *İslam ansiklopedisi* (Cilt 25, s.230-231). Ankara: Türkiye Diyanet Vakfı Yayınları.

Danışman, H. G. (2009). *Mimar Kemalettin ve Çağı: Mimarlık/Toplumsal Yaşam/Politika: Ertuğrul Gazi Mescidinden Laleli Apartmanlarına, Yığma Duvardan Betonarmeye: Osmanlı Yapı Teknolojisinin Evrimi*, Cengizkan A. Ed., s.43-46. Ankara: TMMOB Mimarlar Odası ve Vakıflar Genel Müdürlüğü Ortak Yayını.

Edirne İl Yıllığı 1973 (1973). Edirne.

81 ilde Kültür ve Şehir: Edirne (2013). İstanbul: Edirne Valiliği Yayını.

Engin V. (2008). Rumeli Demiryolu. *İslam ansiklopedisi*, (Cilt 35, s.235-237). İstanbul: Türkiye Diyanet Vakfı Yayınları.

Erdoğu, R. E. (2013). *Geçmişin İzinde Karaağaç*. İstanbul: Edirne Valiliği Kültür Yayınları.

Eyice, S. (1995). Empire. *İslam ansiklopedisi* (Cilt 11, s.159-163). İstanbul: Türkiye Diyanet Vakfı Yayınları.

Eyice, S. (1992). Batılılaşma. *İslam ansiklopedisi* (Cilt 5, s.171-181). İstanbul: Türkiye Diyanet Vakfı Yayınları.

Eyice, S. (1981). XVIII. Yüzyılda Türk Sanatı ve Türk Mimarisinde Avrupa Neo-Klasik Üslubu, *Sanat Tarihi Yıllığı*, (9-10), 163-190.

Gökşen, T.Y. (2017). *Erken Cumhuriyet Döneminde Edirne'de Kentsel Gelişim*, Yayınlanmamış Yüksek Lisans Tezi, Trakya Üniversitesi, Fen Bilimleri Enstitüsü, Edirne.

Güneş G. (2009). *Mimar Kemalettin ve Çağı: Mimarlık/Toplumsal Yaşam/Politika:*

I. Vakıf Apartmanı Belvü Palas, Cengizkan A. Ed., s. 209-216. Ankara: TMMOB Mimarlar Odası ve Vakıflar Genel Müdürlüğü Ortak Yayını.

Hanioğlu, M. Ş. (2001). Jön Türkler. *İslam ansiklopedisi* (Cilt 23, s.584-587). İstanbul: Türkiye Diyanet Vakfı Yayınları.

Hasol, D. (2020). *20. Yüzyıl Türkiye Mimarlığı*. İstanbul: Yem Yayınları.

Karabekir, K. (1995). İttihat ve Terakki Cemiyeti 1896-1909. İstanbul: Emre Yayınları.

Karademir, M. (2007). *Edirne Çeşmeleri*, Yayınlanmamış Yüksek Lisans Tezi, Selçuk Üniversitesi Sosyal Bilimler Enstitüsü, Konya.

Kartal, H. B. ve Kartal, A. N. (2020). Mimar Kemaleddin ve Harikzedegan (Tayyare) Apartmanları Üzerine Bir Deneme, *Hars Akademi Uluslararası Hakemli Kültür Sanat Mimarlık Dergisi*, 3(6), 318-341.

Kazancıgil, R. (1996). *Edirne Şehir Tarihi Kronolojisi 1300-1994*. İstanbul: Edirne Valiliği Yayınları.

Kazancıgil, R. (2003). 1. *Edirne Kültür Araştırmaları Sempozyumu Bildirileri: Dr. Rıfat Osman Bey ve Edirne Kültürüne Hizmetleri*, Doğan L. Haz., s.29-34. Edirne Valiliği Yayınları.

Kazancıgil, R., Gökçe, N. ve Bilar, E. (2006). *Edirne'nin Eğitim Tarihi (İlk-Orta Öğretim) 1361-2005*. Edirne: Edirne Valiliği Yayınları.

Kazancıgil, R. ve Gökçe, N. (2013). *Tosyavizade Dr. Rıfat Osman'ın Kaleminden Edirne*. Edirne: Edirne Belediye Başkanlığı Yayınları.

Kırçın Ş., Tabak, R., Yüca, A., Şamiloğlu, D., Çokaman, E., Erkan, K., ... Kırçın, K. (2013). *Edirne Taşınmaz Kültür Varlıkları Envanteri*. Edirne: T.C. Edirne Valiliği İl Kültür ve Turizm Müdürlüğü.

Koltuk, T. ve Sağlamçubukçu, A. (2012). *Osmanlı Belgelerinde Tekirdağ*. Mehmet T. Ed., İstanbul: Kaptan Şirketler Grubu Yayınları.

Köyliüoğlu, N. M. (2001). *Edirne'de Osmanlıdan Günümüze Su Yapıları*. Edirne: Türk Kütüphaneciler Derneği Edirne Şubesi Yayınları.

Meral, A. (2016). 19. *Yüzyıl Mimarlığında Karaağaç İstasyon Kompleksi*. Yayınlanmamış Yüksek Lisans Tezi, Trakya Üniversitesi, Fen Bilimleri Enstitüsü, Edirne.

Mülayim, S. (1994). *Sanat Tarihi Metodu*. İstanbul: Bilim Teknik Yayınevi.

Önur, O. (2019). *Edirne'de Neo-Klasik Kentsel (Mimari) Yapılar*. İstanbul: Ceren Yayınevi.

Önur, O. (2004). *Osmanlı ve Cumhuriyet Dönemleri Edirne Yönetim Şekli ve Edirne Valileri*, Edirne: Edirne Valiliği Yayınları.

Ödekan, A. (1997). *Türkiye Tarihi 4 Çağdaş Türkiye 1908-1980: Mimarlık ve Sanat Tarihi 1908-1980*. Akşin S. vd. Ed., s. 505-590. İstanbul: Cem Yayınevi.

Özakpınar, Y. (2002). *Türkler Ansiklopedisi: Türk Düşünce Tarihinde Ziya Gökalp'in Yeri*. Güzel, H. C, Çiçek K, Koca, S. Ed., (Cilt 14, s. 1501-1525). Ankara: Yeni Türkiye Yayınları.

Peremeci, O. N. (1939). *Edirne Tarihi*. İstanbul: Edirne ve Yöresi Eski Eserleri Sevenler Kurumu Yayınları.

Sarınay, Y. (2002). *Türkler: İmparatorluktan Cumhuriyete Türk Milliyetçiliğinin Doğuşu ve Gelişimi*, Güzel, H. C, Çiçek K, Koca, S. Ed., (Cilt 4, s.1471-1500). Ankara: Yeni Türkiye Yayınları.

Sarısakal, B. (2019). *Edirne'de Bir Maziperest: Tosyavizade Doktor Rıfat Osman*, Yayınlanmamış Yüksek Lisans Tezi, İstanbul Teknik Üniversitesi, Fen Bilimleri Enstitüsü, İstanbul.

Sayar, A. G. (2008). Rıfat Osman. *İslam ansiklopedisi* (Cilt 35, s.105-106). İstanbul: Türkiye Diyanet Vakfı Yayınları.

Sedat Ç. (1944). Mimar Kemalettin: Mesleği ve Sanat Ülküsü, *Güzel Sanatlar*, 5, 160-173.

Semavi, E. (1994). Edirne. *İslam ansiklopedisi*. (Cilt 10, s.431-442). İstanbul: Türkiye Diyanet Vakfı Yayınları.

Sözen, M. (1996). *Cumhuriyet Dönemi Türk Mimarlığı*. İstanbul: Türkiye İş Bankası Kültür Yayınları.

Sözen, M. ve Tapan, M. (1973). *50 Yılın Türk Mimarisi*. İstanbul: Türkiye İş Bankası Kültür Yayınları.

Şerif M. (1991). *Türk Modernleşmesi Makaleler 4*. İstanbul: İletişim Yayınları.

Şerif M. (1986). *Tanzimattan Cumhuriyete Türkiye Ansiklopedisi: 19. yy'da Düşünce Akımları ve Osmanlı Devleti*. Şahin, M. Haz., (cilt 2, s.342-351). İstanbul: İletişim Yayınları.

Tapan, M. (1997). *Eczacıbaşı Sanat Ansiklopedisi: Cumhuriyet Dönemi Mimarlığı ve Sanatı*, (Cilt 1, s.365-368). İstanbul: Yem Yayınları.

Tekeli, İ. ve İlkin, S. (1997). *Mimar Kemalettin'in Yazdıkları*. Ankara: Şevki Vanlı Mimarlık Vakfı Yayınları.

Ural, S. (1973). Türkiye'nin Sosyal Ekonomisi ve Mimarlık 1923-1960, *Mimarlık*, (1-2), 5-53.

Üstün A. (1973). Türk Mimarlık Düşüncesinin Cumhuriyet Devrindeki Evrimi, *Mimarlık* (11-12), 12-25.

Yavuz, Y. (2015). Evkaf Nezareti İnşaat ve Tamirat Heyet-i Fenniyesi İlk Başmimarı Mimar Kemaleddin, *Restorasyon Yıllığı*, (11), 6-24.

Yavuz, Y. (2009). İmparatorluktan Cumhuriyete Mimar Kemaleddin 1870-1927. Ankara: TMMOB Mimarlar Odası ve Vakıflar Genel Müdürlüğü Yayınları.

Yavuz, Y. (1994). *Dünden Bugüne İstanbul Ansiklopedisi: Kemaleddin Bey*. Nuri Akbayar vd. Ed., (Cilt 4, s. 521). İstanbul: Kültür Bakanlığı ve Tarih Vakfı Ortak Yayını.

Yavuz, Y. (1981). Mimar Kemalettin Bey (1870-1927), *O.D.T.Ü. Mimarlık Fakültesi Dergisi*, 7(1), 53-76.

Yavuz, Y. (1976). İkinci Meşrutiyet Döneminde Ulusal Mimari Üzerindeki Batı Etkileri (1908-1918), *ODTÜ Mimarlık Fakültesi Dergisi*, 2(1), 9-34.

Yavuz, Y. (1973). Cumhuriyet Dönemi Ankara'sında Mimari Biçim Endişesi, *Mimarlık*, (11-12), 26-44.

Yazır, E. M. H. (2012). *Kur'an-ı Kerim ve Meali*. İstanbul: Aktifnet Dağıtım Yayınları.

Yıldırım, F. I. (2019). *Tanzimat'tan Cumhuriyet'e Eğitim ve Edirne'de İnşa Edilen Eğitim Yapıları (1839-1923)*, Yayınlanmamış Doktora Tezi, Mimar Sinan Güzel Sanatlar Üniversitesi, Sosyal Bilimler Enstitüsü, İstanbul.

Yıldız, A.(2008). *Tarihi Tren İstasyonlarının Çağdaş Kullanımları; Kırklareli Tren İstasyonu'nun Rehabilitasyonu*, Yayınlanmamış Yüksek Lisans Tezi, Trakya Üniversitesi, Fen Bilimleri Enstitüsü, Edirne.

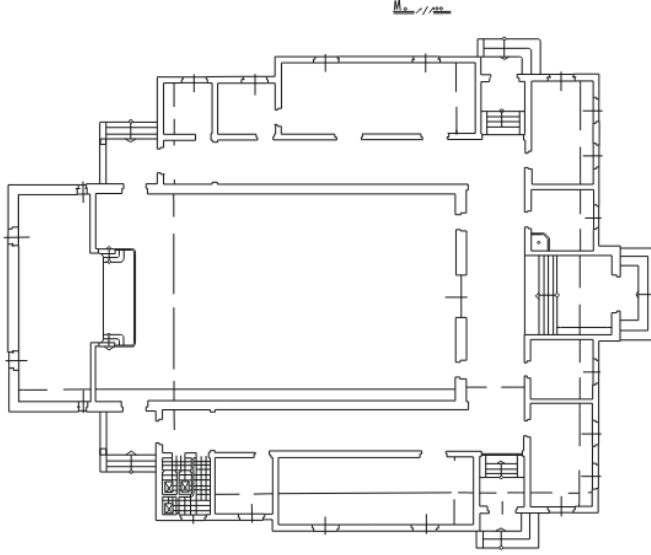
İnternet Kaynakları

<https://www.sanatinjolculugu.com> (Erişim Tarihi: 09.06.2020)

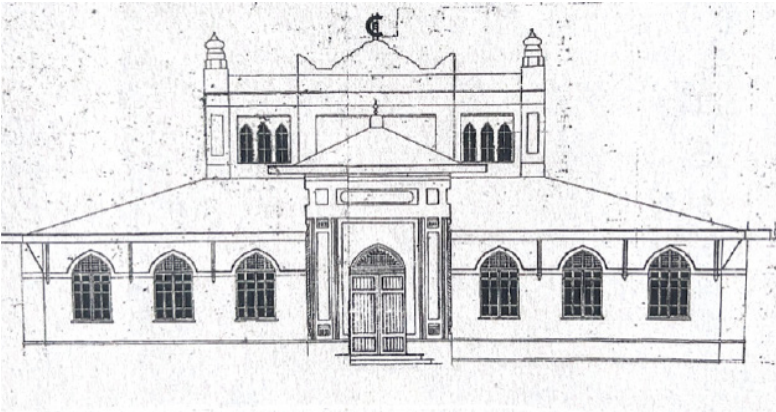
<https://www.trakyagezi.com> (Erişim Tarihi: 27.08.2020)

<https://project-haskovo-edirne.eu/tr> (Erişim Tarihi: 29.08.2020)

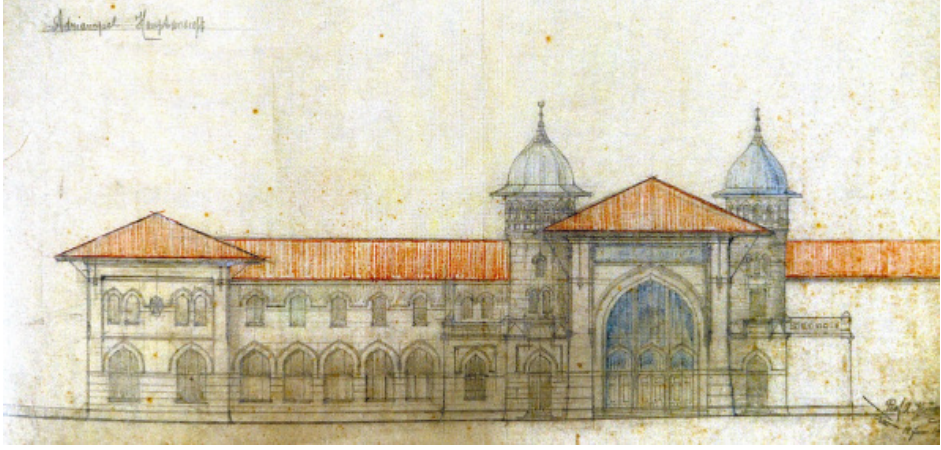
Çizimler



Çizim 1: Edirne İttihat ve Terakki Kulübü Binası (Halk Eğitim Merkezi Binası) Planı,
Kaynak: Devlet Arşivleri Başkanlığı Cumhuriyet Arşivi

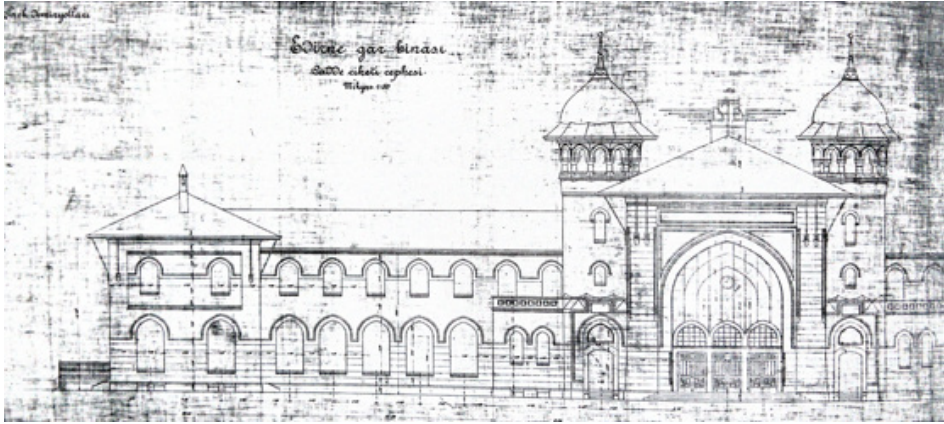


Çizim 2: Edirne İttihat ve Terakki Kulübü Binası
(Halk Eğitim Merkezi Binası), Ön Cephe Kesiti
Kaynak: Onur, 2019: 36.



Çizim 3: Edirne-Karaağaç Gar Binası,
Mimar Kemaleddin'e Ait Ön Cephe Plan Taslağı

Kaynak: Yavuz, 2009: 325.



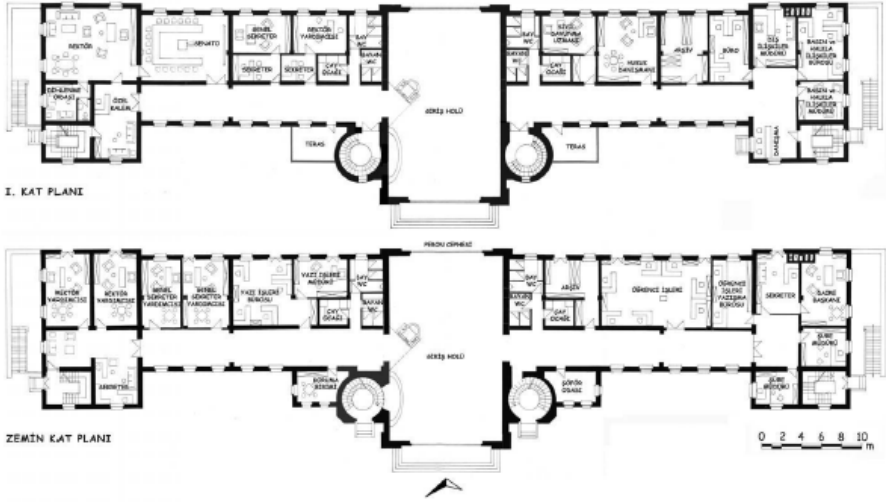
Çizim 4: Edirne-Karaağaç Gar Binası,
Mimar Kemaleddin'e Ait Ön Cephe Plan Çizimi

Kaynak: Yavuz, 2009: 326.



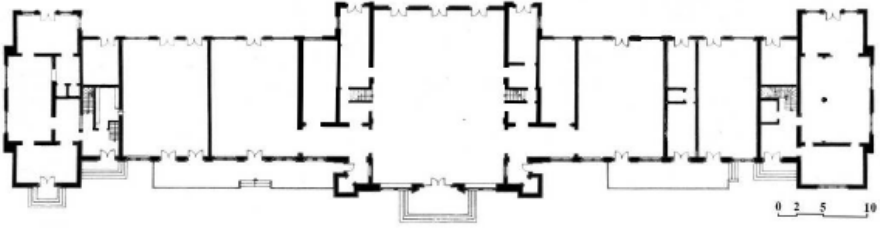
Çizim 5: İstanbul Evkaf-1 Humayün Nezareti,
Mimar Kemaleddin'e Ait Ön Cephe Çizimi

Kaynak: Yavuz, 2015: 11.



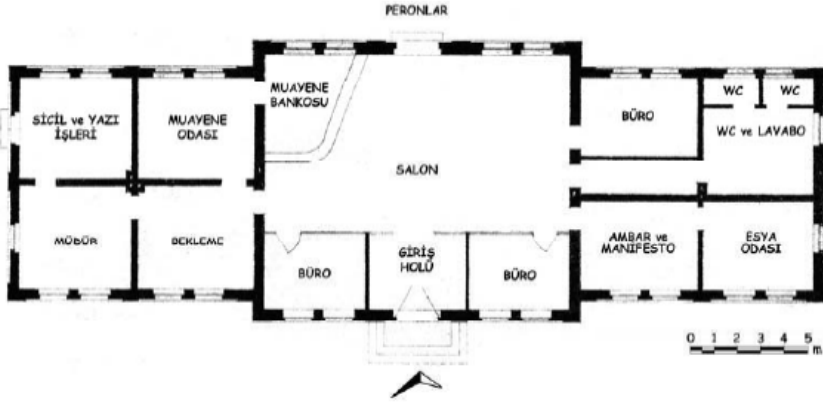
Çizim 6: Edirne-Karaağaç Gar Binası Kat Planları

Kaynak: Yıldız, 2008: 128.



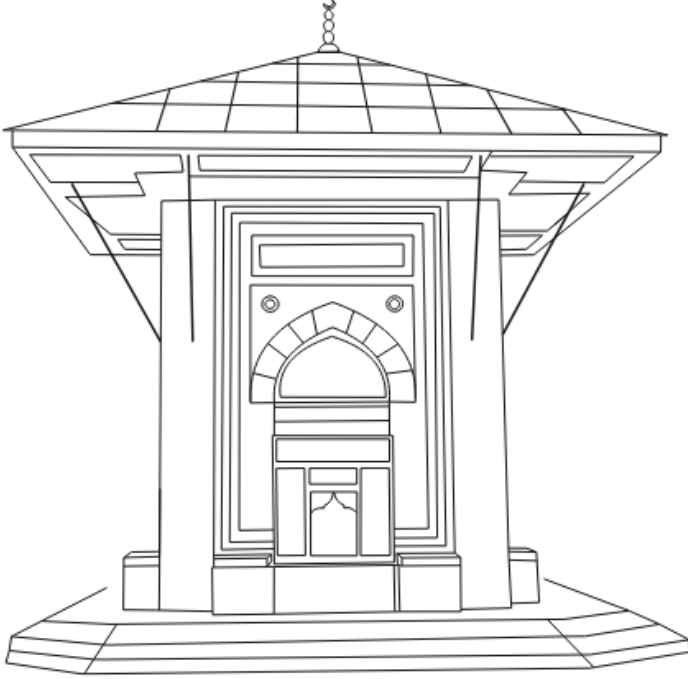
Çizim 7: Sirkeci Garı Binası Zemin Kat Planı

Kaynak: Başar ve Erdoğan, 2009: 34.

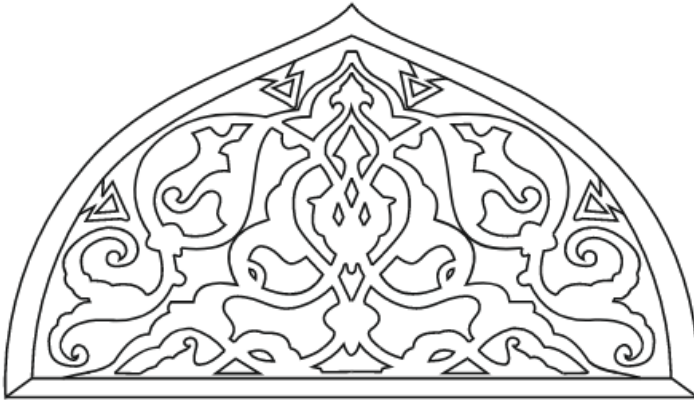


Çizim 8: Edirne-Karaağaç Eski İstasyon Binası, Eski Kat Planı

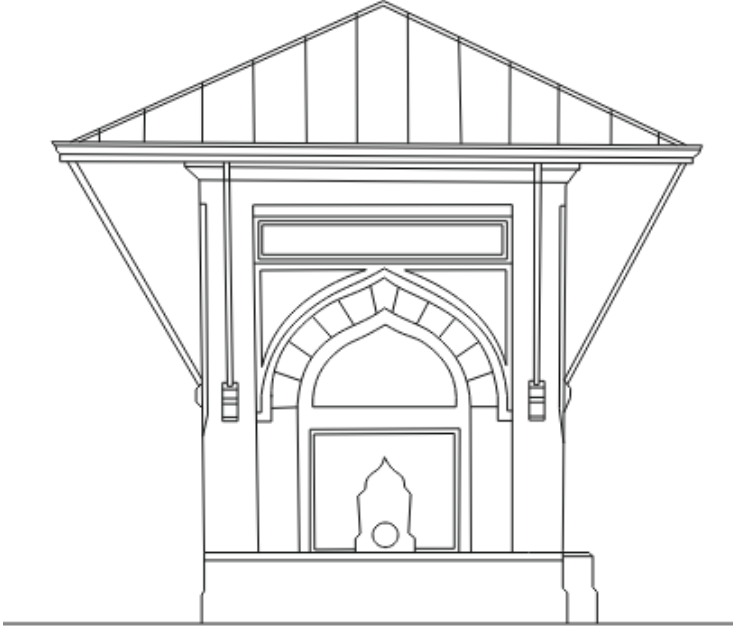
Kaynak: Yıldız, 2008: 131.



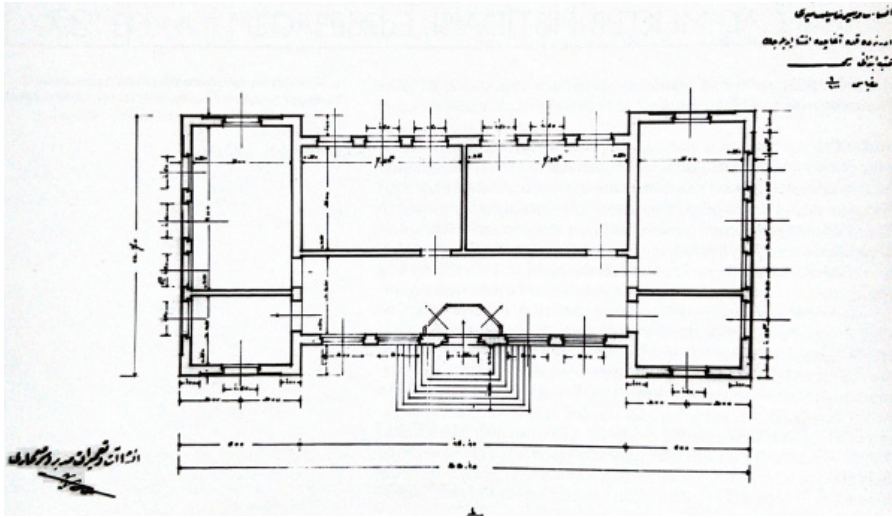
Çizim 9: Edirne-Karaağaç, Hacı Adil Bey Çeşmesi, Güney Cephe



Çizim 10: Edirne-Karaağaç, Hacı Adil Bey Çeşmesi
Doğu ve Batı Cephelerde Yer Alan Alınlık Süsleme Detayı



Çizim 11: Hammami Muhittin Çeşmesi,
Mimar Kemalettin ve Mimar Ali Talat İmzalı Çizim
Kaynak: Batur ve Cephaneçigil, 2009: 211.

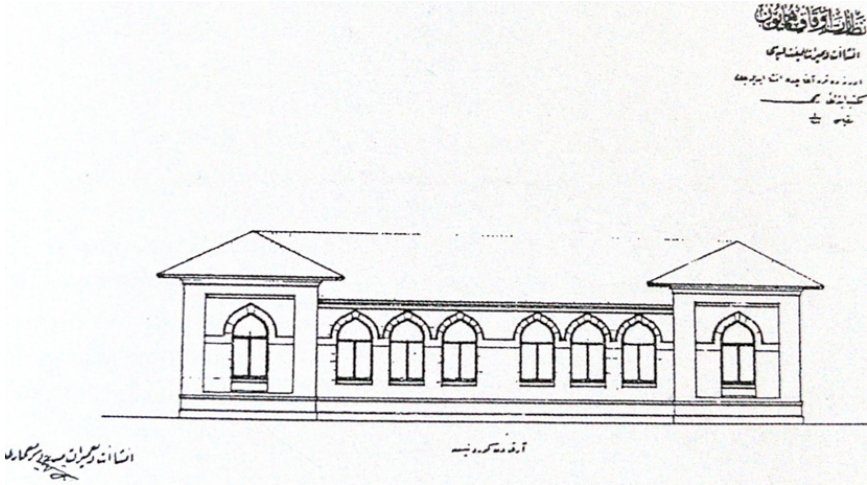


Çizim 12: Edirne-Karaağaç Mekteb-i İbtidaisi,
Mimar Kemalettin'e Ait Plan Çizimi
Kaynak: Yavuz, 2009: 256.



Çizim 13: Edirne-Karaağaç Mekteb-i İbtidaisi,
Mimar Kemaleddin'e Ait Ön Yüz Çizimi

Kaynak: Yavuz, 2009: 257.



Çizim 14: Edirne-Karaağaç Mekteb-i İbtidaisi,
Mimar Kemaleddin'e Ait Arka Yüz Çizimi

Kaynak: Yavuz, 2009: 257.




Çizim 15: Kırklareli-Babaeski Eski Atatürk İlkokulu, Ön Cephe Çizimi

Fotoğraflar



Foto. 1: Edirne İttihat ve Terakki Binası (Halk Eğitim Merkezi Binası),

Kaynak: Gökşen, 2017: 91.

Bina sahibi	<i>E. A. Paşa</i>		No.	Mevcut Planlar
Kira			1	Vaziyet planı: Mıyas 1/100
Binanın cinsi (kâğıt, yarı kâğıt, ahşap)	<i>Kâğıt</i>		2	Zemin kat: *
Binanın kıymeti	<i>15000 lira</i>		3	Bodrum: *
Yapılma tarihi	<i>1332</i>		4	1. inç: *
Tadil olunduğu tarih ve bedeli			5	2. inç: *
Kalorifer tesisi			6	Makta: *
Elektrik	<i>Var</i>		7	Çabkeler: *
Sihhi			8	
Sahne	<i>Var</i>		9	
Bahçe durumu	<i>Bahçe ve Vaziyet planları</i>	10		
Alan ölçüsü m.²	<i>1500</i>	11		
		12		
		13		
		14		
		15		
		16		
		17		
		18		
		19		
		20		
		21		

Binanın bulunduğu şehir veya kıy: *Edirne*

Esas Kapı

Proje sahibi *Dr. Refik Alihan*

İnşa bedeli

İkamet tarihi *1332*

Ne gibi tahsisat yapıldığı

Foto. 2: Edirne İttihat ve Terakki Kulübü Binası (Halk Eğitim Merkezi Binası),
Kaynak: Devlet Arşivleri Başkanlığı Cumhuriyet Arşivi



Foto. 3: Edirne İttihat ve Terakki Kulübü Binası (Halk Eğitim Merkezi Binası)



Foto. 4: Ankara Palas (Vakıf Oteli)

Kaynak: Yavuz, 2009: 336.



Foto. 5: Ankara Palas (Vakıf Oteli)

Kaynak: <https://www.sanatinjolculugu.com>



Foto. 6: Edirne İttihat ve Terakki Kulübü Binası,
(Halk Eğitim Merkezi Binası), Ana Giriş Kısmı



Foto. 7: Edirne İttihat ve Terakki Kulübü Binası,
(Halk Eğitim Merkezi Binası), Ana Giriş Kısmı Detay



Foto. 8: Edirne İttihat ve Terakki Kulübü Binası, (Halk Eğitim Merkezi Binası), Yan Cephe ve Üst Kat Görünümü



Foto. 9: Edirne Sıra Çarşılar (Darüleytam Binaları), Eski Görünüm,
Kaynak: Onur, 2019: 9.



Foto. 10: Edirne Sıra Çarşılar (Darüleytam Binaları), Cepheden Görünüm



Foto. 11: Edirne Sıra Çarşılar (Darüleytam Binaları)



Foto. 12: Edirne Sıra Çarşılar (Darüleytam Binaları), Ara Sokak Görünümü



Foto. 13: Edirne-Karaağaç Gar Binası (Trakya Üniversitesi Güzel Sanatlar Fakültesi), Eski Peron Cephesi Görünümü, 1910'lu yıllar

Kaynak: Yavuz, 2015: 13.



Foto. 14: Edirne-Karaağaç Gar Binası (Trakya Üniversitesi Güzel Sanatlar Fakültesi), Ön Cepheden Görünüm



Foto. 15: Edirne-Karaağaç Gar Binası
(Trakya Üniversitesi Güzel Sanatlar Fakültesi), Ön Cephe Giriş Kısmı



Foto. 16: Edirne-Karaağaç Gar Binası
(Trakya Üniversitesi Güzel Sanatlar Fakültesi), Ön Cephe Giriş Kısmı



Foto. 17: İstanbul Sirkeci Garı, Cephe Görünümü
Kaynak: https://tr.wikipedia.org/wiki/Sirkeci_Garı



Foto. 18: 1923 Tarihli Edirne Eski İstasyon/Gar Binası, Arka Cephe (Peron) Görünümü
Kaynak: <https://project-haskovo-edirne.eu/tr>



Foto. 19: 1936 Tarihli Eski Edirne İstasyonu ve Edirne Garı
Kaynak: Karaağaç, 2016: 43.



Foto. 20: Edirne-Karaağaç Eski İstasyon Binası, Ön Cephe Görünümü



Foto. 21: Edirne-Karaağaç Eski İstasyon Binası, Arka Cephe Görünümü



Foto. 22: Edirne-Karaağaç Hacı Adil Bey Çeşmesi ve Eski Tren Yolu
Kaynak: Onur, 2019: 12.



Foto. 23: Edirne-Karaağaç Hacı Adil Bey Çeşmesi, Güney Cephe



Foto. 24: Edirne-Karaağaç Hacı Adil Bey Çeşmesi, Doğu Cephe



Foto. 25: Edirne-Karaağaç Hacı Adil Bey Çeşmesi, Batı Cephe



Foto. 26: Edirne-Karaağaç Hacı Adil Bey Çeşmesi, Batı Cephede Yer Alan Süsleme Detayları



Foto. 27: Edirne-Karaağaç Hacı Adil Bey Çeşmesi, Batı Cephede Yer Alan Ayna Taşı Süsleme Detayları