

	SOSYAL ARAŞTIRMALAR VE YÖNETİM DERGİSİ (SAYOD)	
JOURNAL OF SOCIAL RESEARCH AND MANAGEMENT		
E-ISSN: 2667-5897	https://dergipark.org.tr/tr/pub/sayod	Paper Type: Research Paper, Makale Türü: Araştırma
Sayı: 1, Nisan 2022	Issue: 1, April 2022	Received Date / Geliş Tarihi: 22/11/2021 Accepted Date / Kabul Tarihi: 28/11/2021
KAPSAYICI PLANLAMA PERSPEKTİFİNDE “HERKES İÇİN KENT”: ISPARTA KENTİ ÖRNEĞİ¹		
◆◆◆		
"CITY FOR ALL" IN THE PERSPECTIVE OF INCLUSIVE PLANNING: THE EXAMPLE OF THE CITY OF ISPARTA		
Atıf/ to Cite (APA): Karaca, B.G. ve Gökçe, D. (2022). Kapsayıcı Planlama Perspektifinde “Herkes İçin Kent”: Isparta Kenti Örneği, Sosyal Araştırmalar ve Yönetim Dergisi, (1), 17-57. DOI: https://doi.org/10.35375/sayod.1027086		Büşra Gül KARACA² Duygu GÖKÇE³

ÖZ

Mevcut Modernist kent planlama anlayışıyla biçimlenen kentlerde, dezavantajlı olarak nitelendirilen gruplar (örneğin çocuklar, gençler, yaşlılar, kadınlar, engelliler, Romanlar, göçmenler/mülteciler) yeterince temsil edilememektedir. Makalede “Herkes İçin Kent”; “kapsayıcı planlama” anlayışıyla biçimlenen, insan odaklı, insanları ayırtmıyan, tüm kullanıcı gruplarının kentli haklarına sahip olduğu, katılımı ve “kullanım değerini” esas alan bir kent olarak değerlendirilmektedir. Mevcut kentlerin özellikle de kamusal mekânların tüm kullanıcı gruplarını ne düzeyde kapsayıcı olduğu irdelenmelidir. Bu bağlamda, fiziki planlama disiplinlerinde yapılmış bilimsel çalışmalar, ilgili kurumlardan elde edilen bilgiler, Isparta kentinde yaşayan her özne grubundan 15 ila 35 kişi ile yapılan “kısa soru-cevap” (short answer) şeklinde ikili görüşmeler ve yapılan kişisel gözlemler sonucu elde edilen bulgular doğrultusunda, her bir grubun Isparta kentindeki açık ve kapalı kamusal alan kullanımları mekânsal olarak haritalara aktarılarak analiz edilmiştir. Ağırlıklı kullanım alanlarının, mahalle ölçeğinde bulunan parklar, çocuk bahçeleri, ibadet alanları, aile sağlık merkezleri, pazar alanları olmakla birlikte, kent merkezinin de özne gruplarının birçoğu tarafından yoğun olarak kullanıldığı, bazı grupların (kadın, Roman ve göçmen/mülteci) kentte “görünürlük” kriteri açısından daha az görünür olduğu, engelli bireylerin bazı kamusal alanlara “erişebilirlik” açısından sorun yaşadığı vb. bulgular tespit edilmiştir. Sonuçta, yapılan analizler ve mevcut bilimsel çalışmalar değerlendirilerek “sokak”, “mahalle” ve “kent bütünü” ölçeklerinde “Herkes İçin Kent” üzerine öneriler geliştirilmiştir.

Anahtar Kelimeler: “Herkes İçin Kent”, Kapsayıcı Planlama, Kamusal mekân, Isparta.

ABSTRACT

In cities shaped by the current Modernist urban planning approach, disadvantaged groups (for example, children, youth, the elderly, women, the disabled, Roma, immigrants/refugees) are not adequately represented. “City for All” in the article; It is evaluated as a city that is shaped by the understanding of “inclusive planning”, is people-oriented, does not discriminate between people, where all user groups have the rights of citizens, and which is based on participation and “use value”. It should be examined to what extent existing cities, especially public spaces, are inclusive of all user groups. In this context, in line with the findings obtained as a result of scientific studies conducted in physical planning disciplines, information obtained from relevant institutions, bilateral interviews in the form of “short answer” (short answer) with 15 to 35 people from each subject group living in the city of Isparta and personal observations. The use of open and closed public spaces in the city of Isparta of each group was analyzed by spatially transferring them to maps. While the main areas of use are parks, playgrounds, prayer areas, family health centers, and

¹ Bu çalışma, “Herkes İçin Dost Kent”lerin Planlanması: Isparta Örneği adlı tezden üretilmiştir. Çalışmaya ait etik kurul belgesi, Süleyman Demirel Üniversitesi Etik Kurulu’ndan 21.09.2021 tarih ve 120814 sayılı yazı ile temin edilmiştir.

² Yüksek Lisans Öğrencisi, Süleyman Demirel Üniversitesi, Fen Bilimleri Enstitüsü, Şehir ve Bölge Anabilim Dalı, yl1830134001@ogr.sdu.edu.tr, Isparta/Türkiye, ORCID No: 0000-0002-0195-5154

³ Prof. Dr., Süleyman Demirel Üniversitesi, Mimarlık Fakültesi, Şehir ve Bölge Planlama Bölümü duyugokce@sdu.edu.tr, Isparta/Türkiye, ORCID No: 0000-0001-6491-7131

market areas at the neighborhood scale, the city center is also heavily used by many of the subject groups, and some groups (women, Roma and immigrants/refugees) have "visibility" in the city. It is less visible in terms of criteria, disabled individuals have problems in terms of "accessibility" to some public spaces, etc. findings have been identified. Finally, by evaluating the analyzes and current scientific studies, suggestions were developed on "City for All" at the scales of "street", "neighborhood" and "city as a whole".

Keywords: "City for All", Inclusive Planning, Public space, Isparta.

1. GİRİŞ

Mevcut planlama anlayışıyla üretilen kentsel mekânlar, tüm kentli grupların gereksinim ve taleplerine göre analiz edilerek planlanıp, tasarlanmadığı için dışlayıcı, sınırlayıcı ve ayrıştırıcı mekânlar ortaya çıkmıştır. Kapitalist ekonomik modeline dayalı Modernizmin bir uygulama aracı olarak kent planlama, mekânın "değişim değeri" ön plana çıkarmakta, "kullanım değeri"ni göz ardı etmekte, diğer bir ifadeyle, "insanı" merkezine almamaktadır. Mevcut planlama yaklaşımı ve bunun ürettiği kent düzeni, tüm özne gruplarını temsil etmediği, katılımı sağlamadığı, sosyal eşitsizliklere yol açtığı için eleştirilmiş ve toplumdaki tüm farklı grupların temsil edildiği, katılımcı, adil ve eşit planlama yaklaşımlarına yönelik arayışlar 1990'lı yıllardan itibaren gündeme gelmiştir.

Toplumsal ve mekânsal eşitsizlik ve adaletsizliklerin daha da derinleştiği günümüz çağında, birbiriyle ilişkili çok katmanlı dışlanmalara ve ayrışmalara maruz kalan kırılğan/dezavantajlı gruplar üzerine bilimsel ve kurumsal çalışmalar yoğunlaşmıştır. Fiziki planlama disiplinlerince özellikle "Kapsayıcı Planlama" anlayışı çerçevesinde, "Kent Hakkı", "İnsan Merkezli Kent", "Herkes İçin Planlama ve Kent" gibi söylemlerle konunun ele alındığı görülmektedir. Habitat Konferansları ve Avrupa Kentsel Şartı belgesinde de benzer vurgular yapılmaktadır. Habitat konferanslarında "insan odaklı" kentlerin, daha yaşanabilir, sağlıklı, refah ve güvenli olacağı üzerine değerlendirmeler yapılmıştır. Avrupa Kentsel Şartı; kentlilerin güvenli, sağlıklı ve yaşanabilir bir fiziki çevrede yaşama, yaşadığı kent çevresini katılımcı bir anlayışla denetleyebilme, erişilebilir yeterli konut edinme, sağlık, sosyal ve kültür hizmetlerinden yararlanma, dolaşım özgürlüğü, kaynakların verimli ve adil kullanımı gibi temel kentli haklarının bulunduğunu kabul etmektedir. Söz konusu hakların, yaş, cinsiyet, ırk, inanç, milliyet, sosyo-ekonomik ve politik statü, ruhsal ve bedensel özür gözetmeksizin, tüm insanlara eşit koşullarda uygulanmasını savunmaktadır.

Makalede, öncelikle, toplumdaki dezavantajlı gruplardan olan ve kamusal alanda yeterince temsil edilmeyen "çocuk", "genç", "yaşlı", "kadın", "engelli", "Roman", "göçmen/mülteci" özne grupları ele alınmış ve her bir grup özelinde fiziki planlama disiplinlerinde yapılmış bilimsel çalışmalar değerlendirilmiştir. Isparta kenti örneğinde, her bir grubun kamusal alan kullanımları; ilgili kurum ve STK temsilcilerinden elde edilen veriler, Isparta kentinde yaşayan her özne grubundan 15 ila 35 kişi olmak üzere toplam 210 kişi ile yapılan kısa soru-cevap şeklinde ikili görüşmeler ve kişisel gözlemler neticesinde mekânsal olarak analiz edilmiş, analiz sonuçları "görünürlük", "hareketlilik", "erişilebilirlik" ve "güvenlik" açısından değerlendirilmiştir. Sonuçta, ilgili literatür ve saha çalışmasından elde edilen bulgular göz önüne alınarak, "kapsayıcı planlama" yaklaşımı çerçevesinde "sokak", "mahalle" ve "kent bütünü" ölçeklerinde "Herkes İçin Kent" üzerine mekânsal öneriler geliştirilmiştir.

2. FİZİKİ PLANLAMA DİSİPLİNİNDEKİ ÇALIŞMALAR

Şekil 1. “Çocuk” konusunda yapılmış bazı çalışmalar

Mimarlık		Peyzaj Mimarlığı		Şehir Planlama	
Konu	Kaynak	Konu	Kaynak	Konu	Kaynak
Çocuk oyun alanlarının ve ilkokul binalarının mimari tasarımlarının incelenmesi	(Gür, 2003; Yavaşoğlu, 2005; Acer, 2016; vb.)	Çocuk oyun alanlarındaki materyallerin güvenlik kriteri açısından değerlendirilmesi	(Bulut ve Kılıçaslan, 2009; Erdiñç Acar, 2017; vb.)	Oyun alanlarının tasarlanmasında çocuk katılımının rolünün incelenmesi	(Çukur, 2003; Arın ve Özsoy, 2015; vb.)
Çocuk oyun alanlarının; sosyal, duygusal ve zihinsel yönden gelişimlerine etkisinin incelenmesi	(Özdal, 2015; Sülün, 2019; vb.)	Çocuk oyun alanlarında doğa ve doğal ürünlerin kullanılmasının öneminin değerlendirilmesi	(Özgen, 1997; Ergin, 2019; vb.)	Kentsel mekândaki oyun alanlarının tasarımının gelişme çağındaki çocuklar üzerindeki etkisinin incelenmesi	(Çukur, 2011; Çetintahra, 2015; vb.)
Çocukta algı gelişimine uygun mekân tasarımlarının değerlendirilmesi	(Çukur ve Güller Delice, 2011)	Çocuk oyun alanlarındaki tasarımların çocukların oyun ihtiyacına göre değerlendirilmesi	(Yücel, 2005; Koçan, 2012; Erten, 2019; vb.)	Çocuk dostu kentlerin çocuk hakları ile değerlendirilmesi	(S. Gökmen ve Taşşı, 2011; vb.)
7-11 yaş grubu aralığındaki çocukların kentsel mekân farkındalıklarının incelenmesi	(Berk, 2019)	Konut yakın çevresi, sokak, okul bahçesi, çocuk oyun alanları vb. mekanların çocuklar için yaşanabilirliğinin incelenmesi	(Tandoğan,2014; Yazgan, 2017; vb.)	Sokağın, çocukların kentsel mekâna katılımındaki etkisinin incelenmesi	(Genç, 2019)

Şekil 2. “Genç” konusunda yapılmış bazı çalışmalar

Mimarlık		Peyzaj Mimarlığı		Şehir Planlama	
Konu	Kaynak	Konu	Kaynak	Konu	Kaynak
Yarı-açık/Açık mekânların genç yetişkinler tarafından algılanma biçimlerinin incelenmesi	(Özçelik Güney, 2016)	Üniversite kampüsünün gençlerin kullanımları için hareketlilik, doğallık ve açıklık olanaklarının değerlendirilmesi	(Düzenli, 2010)	-----	-----
-----	-----	Gençlerin parklardaki rekreasyon gereksinimlerinin incelenmesi	(Çay, 2011)	-----	-----
-----	-----	Gençlerin parkları kullanmasını daha elverişli hale getirmek için olanakların değerlendirilmesi	(Çeribaşı, 2020)	-----	-----

Şekil 3. “Yaşlı” konusunda yapılmış bazı çalışmalar

Mimarlık		Peyzaj Mimarlığı		Şehir Planlama	
Konu	Kaynak	Konu	Kaynak	Konu	Kaynak
Yaşlılar için konut tasarımlarının ve barınma mekanlarının gelişiminin incelenmesi	(Karataş, 1992; Türel, 2011; vb.)	Huzurevleri ve yaşlı bakım evlerindeki dış mekânların peyzaj tasarımlarının incelenmesi	(Bozar, 2003; Cüce; 2018; vb.)	Yaşlıların kentsel mekânda kendilerini daha iyi ifade edebilmeleri için mekansal açıdan alınması gereken önlemlerin incelenmesi	(Gökğür, 2006; vb.)
65 yaş ve üstü kullanıcıların fizyolojik, psikolojik ve sosyo-ekonomik gereksinimlerine göre yaşlı yurdu tasarlama kriterlerinin ve huzurevlerinin incelenmesi	(Çakır, 2004; Alkan, 2008)	Yaşlı bireylerin sağlığı ve çeşitli etkinlikler için bitki yetiştiriciliğinin irdelenmesi	(Arslan ve Ekren, 2017; vb.)	Parkların yaşlı dostu kent bağlamında değerlendirilmesi	(İmrl, 2019)
Kentteki kamusal alanların yaşlı dost bağlamında değerlendirilmesi	(Tural ve Üstün, 2009; Akyıldız ve Akbaş; 2020)	Yaşlı bireyler için evrensel tasarım kavramının karşılığının değerlendirilmesi	(Uslu ve Shakour, 2014)	Yaşlılık dönemi yaşayan bireylerin planlama sürecine dahil edilmesinin irdelenmesi	(Çukur ve Silaydm, 2006; Silaydm, 2008)
Huzurevlerinin ve yakın çevrelerinin ulaşılabilirliğinin Türk Standartları bağlamında incelenmesi	(Demirtaş, 2019)	Yaşlıların parkları tercih etme nedenlerinin incelenmesi	(Yılmaz ve vd., 2016; Özkan, 2020)	Yaşlılık döneminin “öteki”leştirilmesi sorununun kentsel-sosyal altyapı bağlamında irdelenmesi	(Çukur ve Ergin, 2008)

Şekil 4. “Kadın” konusunda yapılmış bazı çalışmalar

Mimarlık		Peyzaj Mimarlığı		Şehir Planlama	
Konu	Kaynak	Konu	Kaynak	Konu	Kaynak
Kadınların kamusal alanda görünürlük oluşturacak yapıların üretiminde katılımlarının incelenmesi	(Akyol, 2017)	Kentsel açık mekanların kullanımında kadınların erkeklere göre sergiledikleri farklılıkların incelenmesi	(Mumcu vd., 2016)	Kadınlar bağlamında yerel yönetimlerin eşitlikçi kent yaklaşımlarının irdelenmesi	(Tokman, 2009)
---	---	Mekânsal planlamada kadın dostu kent yaklaşımının değerlendirilmesi	(Kiper ve vd., 2016; Açıksöz, 2017)	Açık ve yeşil alanların kadın kullanıma göre değerlendirilmesi	(Efe Güney ve Üstündağ, 2020)
---	---	Kadınların kamusal mekânı ne kadar eşit/verimli kullandıklarının incelenmesi	(Dinçtürk ve Açıksöz, 2018; vb.)	Kadınların kentte yaşanabilirliğinin kadın gözünden değerlendirilmesi	(Aydın Türk ve Mollayakupoğlu, 2021)

Şekil 5. “Engelli” konusunda yapılmış bazı çalışmalar

Mimarlık		Peyzaj Mimarlığı		Şehir Planlama	
Konu	Kaynak	Konu	Kaynak	Konu	Kaynak
Kamusal binaların iç mekanlarının evrensel tasarım ilkerine göre değerlendirilmesi	(Kaplan ve Öztürk, 2004; Arslantaş, 2013)	Engelli standartlarının açık ve yeşil alanlarda analiz edilmesi ve uygulama önerilerinin değerlendirilmesi	(Keskin, 2011; vb.)	Tekerlekli sandalye kullanan bedensel engellilerin kentsel mekânları kullanım olanaklarının incelenmesi	(Müftüoğlu, 2006; Eyipoğlu, 2008; vb.)
Eğitim yapılarının engelsiz mekân ve erişilebilirlik açısından incelenmesi	(Ulusoy, 2006; Tunç, 2017; vb.)	Üniversite kampüslerinin engelli bireyler tarafından erişilebilirliğinin değerlendirilmesi	(Çınar, 2010; Taş, 2015)	Bir üniversite yerleşkesinde engelsiz mekân düzenlemesi yapılabiliirliğinin irdelenmesi	(Özarlan, 2010; Gören, 2018)
Engelsiz kent tasarımlarının incelenmesi	(Kaplan, 2007; Sımmaz, 2017; vb.)	Parkların fiziksel engelliler açısından değerlendirilmesini ve kullanım olanaklarının değerlendirilmesi	(Gökçe, 2012; Nacar, 2021; vb.)	Avrupa kentsel şartı kapsamında engellilerin kentsel alanlara erişilebilirliklerinin incelenmesi	(Dikmen, 201; Yıldız, 2016; vb.)
Havaalanlarının engelli bireylerin kullanımı açısından değerlendirilmesi	(Yeğnidemir, 2013; Evliyaoğlu, 2015)	Dış mekân tasarımlarının engelli kullanıcılar için yeterliliğinin incelenmesi	(Alp, 2014; Aygün, 2017; vb.)	Evrensel tasarım yaklaşımının şehir planlama disiplini bakış açısı ile değerlendirilmesi	(Alkan Meşhur ve Tekin, 2018)
Sokaklarda yer alan kent mobilyalarının engelli bireylere uygunluğunun değerlendirilmesi	(Karakuş, 2016; Aykal ve vd., 2018; vb.)	Engelsiz parklarda peyzaj tasarımını ele alan çalışmalar	(Çelik ve ark., 2015; Uslu, 2017; vb.)	Mahalle ölçeğinde engellilerin gereksinimlerine uygun düzenlemelerin incelenmesi	(Yılmaz, 2019)
---	---	Engelliler için kent parklarının erişilebilirliğini arttırmaya yönelik peyzaj tasarım yaklaşımlarını ele alan çalışma	(Yıldız, 2018; Olgun, 2019)	Yaya yollarının görme bozukluğu yaşayan bireylerin ihtiyaçlarına göre değerlendirilmesi	(Orakçı, 2019)

Şekil 6. “Roman” konusunda yapılmış bazı çalışmalar

Mimarlık		Peyzaj Mimarlığı		Şehir Planlama	
Konu	Kaynak	Konu	Kaynak	Konu	Kaynak
Geleneksel göçebe bir toplum olan çingenerlerin barınma ilkelerini ve yaşam alışkanlıklarının incelenmesi	(Akgül, 2006)	---	---	Çingene Mahallesiindeki kentsel ölçekte ayrışmanın mekânsal ve sosyal olarak etkilerinin incelenmesi	(Kılınç Demirvuran, 2007)
Romanların yaşamında konut birimi ve komşuluk ilişkilerine dair yaklaşımların incelenmesi	(Pelen, 2019)	---	---	Kentsel dönüşümlerde mekânsal ayrışmayı azaltmanın bir aracı olarak mahalle eylem planlarının değerlendirilmesi	(Gökce ve Cengiz, 2016; vb.)
Farklı etnik kökene ait grupların kendilerine özgü kültürel değerlerini yansıttıkları konut alanlarının incelenmesi	(Değerli, 2019)	---	---	Romanların konut ayrışmasını etkileyen faktörlerin değerlendirilmesi	(Gökce, 2018)
---	---	---	---	Roman kadınların kamusal alana katılımının incelenmesi	(Gökce, 2019)
---	---	---	---	Romanların yaşadıkları toplumsal ve mekânsal dışlanmayı analiz etmek için yaşadıkları mahalleleri sosyo-kültürel açıdan incelenmesi	(Kara Altay, 2019)

Şekil 7. “Göçmen/Mülteci” konusunda yapılmış bazı çalışmalar

Mimarlık		Peyzaj Mimarlığı		Şehir Planlama	
Konu	Kaynak	Konu	Kaynak	Konu	Kaynak
Göçmen konutlarının sosyo-kültürel ve mimari özelliklerinin incelenmesi	(Akgün, 2001)	Viyana’da yaşayan Türk göçmenlerin kamusal mekân-çevre etkileşimlerinin incelenmesi	(Maras, 2018)	Göçmen mahallelerinin gelişim süreçlerinin irdelenmesi	(Eker, 2018; Levent, 2018)
Türk-Alman göçmenlerin mekânı nasıl kişiselleştirdiklerinin incelenmesi	(Yücel, 2015)	Suriyeli sığınmacıların etkisindeki yerleşimin kentsel gelişiminin ekolojik planlama açısından değerlendirilmesi	(Çoban, 2019)	Kentleşme dinamikleri içerisinde göçmenlerin aktif rollerinin incelenmesi	(Çakırer, 2012; Eraydın, 2017; vb.)
Sığınmacı krizi ve barınma sorununun mekân üretim örnekleri üzerinden değerlendirilmesi	(Kara, 2017)	---	---	Göçmen kadınların kentsel mekânda hareketliliklerinin incelenmesi	(Oğuz, 2015)
Türkiye’deki mülteci ile yerel halkın entegrasyon süreci için mekânsal bir çözüm önerilerinin değerlendirilmesi	(Arabacı, 2020)	---	---	Yerel belediyelerin farklı etnik kökenli bireyler için yaptığı uygulamaların değerlendirilmesi	(Say, 2018; Yanar, 2019; vb.)
Mülteci konut yerleşimleri için ekolojik bir yaşam ünitesi modelinin incelenmesi	(Küçük, 2020)	---	---	Mültecilerin kentteki ekonomiye ve barınmaya olan etkilerinin incelenmesi	(Taş ve Tekkanat, 2018; vb.)

İlgili literatür incelendiğinde çocuklar, yaşlılar, engelliler ve göçmenler/mülteciler üzerine yapılan çalışmalara nazaran gençler, kadınlar ve Romanlar ile ilgili yapılan bilimsel çalışmaların görece olarak az olduğu görülmüştür. Bununla birlikte, farklı disiplinlerde, ayrı ayrı özne gruplarının kentsel mekân kullanımındaki belirli ihtiyaçları ya da sorunları üzerine odaklanıldığı anlaşılmaktadır. Bütün özne gruplarını (örneğin çocuk, genç, yaşlı, kadın, engelli, Roman, göçmen/mülteci) ele alan, herkesi kapsayıcı bir kentin nasıl düzenleneceği veya planlanacağı üzerine detaylı bir çalışmaya rastlanılmamıştır. Bu bağlamda, çalışmanın ilgili literatürde ki söz konusu boşluğu doldurması beklenmektedir.

Makalede, “Herkes İçin Kent”; kentteki tüm grupların gereksinimlerinin karşılandığı, sorun ve taleplerine çözüm sunulduğu, herkesin katılımının ve temsilinin sağlandığı, “kullanım değerini” ön planda tutan, kentli haklarının tüm gruplara uygulandığı, “insan odaklı”, mekân üzerinden insanları ayırtırmayan, kısaca “kapsayıcı planlama” anlayışına dayanmaktadır. Bu bağlamda, yukarıda incelenen ilgili literatürde her bir özne grubunun kente katılımı, kent haklarından eşit düzeyde yararlanması ve kentte temsili açısından saptanan kriterler makalenin öneriler kısmında değerlendirmeye alınmıştır. Bu kriterler;

- Güvenlik
- Konfor
- Erişilebilirlik
- Dinamiklik
- Katılımcılık / Görünürlük / Hareketlilik
- Kapsayıcılık
- Eşitlik kriterleridir.

3.YÖNTEM ve BULGULAR

Isparta kentinin ekonomisi tarıma ve tarım kaynaklı sanayiye dayanmaktadır. Sanayi sektörünün gelişmemiş olması, istihdam olanaklarının azalmasına ve iç göçün yaşanmamasına neden olmaktadır. Genellikle memur kenti olarak bilinen Isparta, aynı zamanda kentin kuzeyinde bulundurduğu üniversite ile eğitim ve öğrenci kenti olarak da anılmaktadır. Konumu, özellikleri, ekonomisi ve nüfusu göz önüne alındığında Isparta kenti orta ölçekli bir kenttir. TÜİK’ten alınan verilere göre Isparta kenti merkez nüfusu 2020 yılında 240.723’tür.

TÜİK, İl Göç İdaresi, Ispartalı Romanlar Dayanışma ve Yardımlaşma Derneği üyeleri, Türkiye Görme Engelliler Derneği Isparta Şubesi Başkanı, Isparta Yürüme Engelliler Yaşam Derneği Başkanı ve Isparta Üreten Engelliler Derneği Başkan’ından elde edilen bilgilere göre 240.723 nüfuslu Isparta kentinde dezavantajlı gruplar olan; çocuklar %21,5, gençler %20,2, yaşlılar %10, kadınlar %54,9, engelliler yaklaşık %7,5, Romanlar yaklaşık %1,2, göçmenler/mülteciler yaklaşık %4,7’lik orana sahiptir.

Makale çalışması sürecinde 2 ay boyunca sabah, öğlen ve akşam saatleri arasında Isparta kent merkezi ve alt merkez haline gelen otogar çevresinde mekânsal olarak kişisel gözlemler yapılmıştır. Ayrıca çalışma kapsamında her özne grubundan toplamda 210 kişi olmak üzere 15 ila 35 kişi ile “kısa soru-cevap” (Short answer) şeklinde ikili görüşmeler gerçekleştirilmiştir. Yapılan literatür incelemesi, gözlem ve kısa görüşmeye ek olarak ilgili kurumlardan elde veriler ışığında her grubun Isparta kentinde kullandığı kamusal alanlar haritalara işlenmiştir.

Elde edilen bulgular, “görünürlük”, “hareketlilik”, “erişilebilirlik” ve “güvenlik” kriterleri açısından değerlendirilmiştir. Makalede “görünürlük”; kamusal alanlarda var olma ve kullanıcı grubunun kamusal alanları kullanım yoğunluğunu, “hareketlilik”; kullanıcı grubunun bir bölgede, mahallede ya da kamusal alanda dolaşım özgürlüğünü, bulunduğu ortama olan aitlik hissini, “erişilebilirlik”; kamusal alanların hizmet etki alanı açısından toplu taşınım, yaya ya da bisikletli olarak ulaşılabilir olmasını, “güvenlik” ise; bir kentte saat dilimi fark etmeksizin trafik, sağlık, tehlike ve suç unsuru açısından kamusal alanlarda güvenli, konforlu hissetmeyi temsil etmektedir.

Sonuçta, ilgili literatür değerlendirmeleri ve saha çalışması bulgularından yola çıkılarak, “sokak”, “mahalle” ve “kent bütünü” ölçeklerinde “Herkes İçin Kent” üzerine öneriler geliştirilmiştir.

3.1. Kamusal Alan Kullanımlarına İlişkin İkili Görüşme Bulguları

Çalışma kapsamında, Isparta kentinde yaşayan her bir özne grubundan 15 ila 35 kişi arasında olmak üzere toplam 210 kişi ile “kısa soru-cevap” (Short answer) şeklinde ikili görüşmeler gerçekleştirilmiştir (33 çocuk, 34 genç, 34 yaşlı, 35 kadın, 31 engelli, 27 Roman, 16 göçmen/mülteci). Görüşme yapılan bireyler, sosyo-ekonomik açıdan heterojen bir dağılım göstermektedir. Çocuk özne grubu için, gelişim ve kendini ifade etme düzeyleri gereği ağırlıklı olarak 10 ila 12 yaş arası çocuklarla görüşme yapılması tercih edilmiş ve ebeveynleri nezaretinde görüşmeler yapılmıştır. Ayrıca özne gruplarına yöneltilen sorulardan, “Herhangi bir sivil toplum kuruluşuna üye misiniz?” sorusu çocuk özne grubuna yöneltilmemiştir. Genç özne grubuyla yapılan görüşmelerde ise heterojen bir dağılım ile 12-17 yaş arası ortaokul-lise, 18-25 yaş arası üniversite çağındaki gençler tercih edilmiştir. Çocuklar ve gençlerle yapılan görüşme sırasında eğitim alanları dışında kullandıkları kamusal alanlar değerlendirilmiştir. Engelli özne grubunda da fiziksel, görme ve işitme-duyma engelli bireyler ile görüşmeler yapılmıştır. Göçmen/mülteci özne gruplarından da 6 Suriyeli, 3 Afganlı mülteci ve 5 İranlı göçmen ile “kısa soru-cevap” şeklinde ikili görüşmeler gerçekleştirilmiştir. Özne gruplarına yöneltilen sorular şunlardır:

“Aile aylık ortalama geliriniz nedir?”

“Kentte kullandığınız kamusal alanlar nerelerdir?”

“Bu kamusal alanları hangi sıklıkla kullanıyorsunuz?”

“Hangi saat diliminde tercih ediyorsunuz?”

“Nasıl ulaşıyorsunuz?”

“Ne tür eksiklikler veya sorunlar yaşıyorsunuz?”

“Güvenli bulmadığınız ya da kullanamadığınız kamusal alanlar nerelerdir?”

“Kamusal alanlarla ilgili talepleriniz nelerdir?”

“Herhangi bir sivil toplum kuruluşuna üye misiniz?”

3.1.1. Çocuk Özne Grubu

33 çocuk ile yapılan “kısa soru-cevap” şeklinde ikili görüşme sonucunda;

Aile aylık ortalama gelirleri 5.000 TL'nin altında olan çocukların tamamının mahallelerinde bulunan çocuk bahçesi/park alanlarını kullandıkları, bu alanlara yaya olarak erişim sağladıkları, çocuk bahçesi/park alanlarını ağırlıklı olarak haftada 3-4 gün ve öğleden sonraki saatlerde kullandıkları, 5.000 TL'nin üzerinde aylık gelire sahip ailelerin çocuklarının da ağırlıklı olarak

kapalı oyun salonlarını, spor tesislerini (jimnastik, yüzme, basketbol), nadiren de sanat merkezlerini (gitar, piyano ve ahşap boyama kursu) ve çocuk bahçesi/park alanlarını kullandıkları, bu alanları kullanan çocukların çoğunun toplu taşıma kullanmadığı, özel araç ile erişim sağladıkları ve çoğunluğunun bu alanları haftada 1-2 gün, öğleden sonraki saatlerde nadiren de sabah saatlerinde tercih ettikleri tespit edilmiştir. Mesire yerlerine aileleriyle birlikte ayda 1-2 gün, öğleden sonraki saatlerde özel araç ile eriştikleri, sinema salonlarının ise aile aylık ortalama gelirleri 5.000 TL'nin üzerinde olan çocukların çoğunluğu tarafından kullanıldığı ancak pandemi nedeni ile bir yıldan daha uzun süredir kullanılmadığı yapılan görüşmelerde bildirilmiştir.

Çocuklar, “Ne tür eksiklikler veya sorunlar yaşıyorsunuz?” şeklinde yöneltilen kısa soruya, genellikle çocuk bahçesi/park alanlarındaki oyun elemanlarının yetersiz/bakımsız olduğu ve yaya olarak erişim sağlarken trafik nedeni ile sorun yaşadıkları cevabını vermiştir.

“Güvenli bulmadığınız ya da kullanamadığınız kamusal alanlar nerelerdir?” sorusuna ise çocuklar, aydınlatma eksikliğinden dolayı güvensiz buldukları ve kullanamadıkları çocuk bahçesi/park ve sokakları tanımlamışlardır.

“Kullandıkları kamusal alanlarla ilgili talepleri” ise, farklı kullanımlar ve çeşitlendirilmiş donatıları barındırması, güvenli olması, yaya olarak erişilebilir olması, daha fazla yeşil alan ve peyzaj öğelerinin bulunması, bisiklet yollarının planlanması şeklinde sıralanmaktadır.

3.1.2. Genç Özne Grubu

12 ila 25 yaş arasındaki toplam 34 kişiyle yapılan “kısa soru-cevap” şeklinde ikili görüşme sonucunda;

Gençlerin neredeyse tamamının yaya olarak erişebilecekleri parkları ve özel araçla erişim sağladıkları mesire yerlerini kullandıkları, bu alanlara haftada 1-2 gün, sıklıkla akşamları, nadiren de olsa öğleden sonra gittikleri, 12-17 yaş arası gençlerin nadiren spor alanları (yüzme, basketbol/futbol sahası), sanat merkezi (gitar kursu), internet kafe, playstation salonu ve alışveriş merkezlerini kullandıkları, bu alanlara genellikle haftada 1-2 gün, öğleden sonra toplu taşıma, bisiklet ve ya yaya olarak erişim sağlayarak gittikleri, 18-25 yaş arası gençlerin neredeyse tamamının yoğun olarak alışveriş merkezi ve kafelere gitmeyi tercih ettiği, bu alanlara toplu taşıma ve yaya olarak erişim sağladıkları ve çoğunluğunun haftada 2-3 gün akşam saatlerinde gittikleri, nadiren de olsa eğlence merkezlerine gittikleri ve geceleri özel araç ile erişim sağladıkları, kütüphane ve spor alanlarına (halı saha, yüzme ve kapalı spor salonlarına) ise akşamları özel araç, bisiklet ya da toplu taşıma ile erişim sağladıkları tespit edilmiştir. Sinema/tiyatro salonları, kütüphane ve kongre merkezlerinin ise gençlerin çoğunluğu tarafından kullanıldığı, ancak pandemi nedeni ile bir yıldan daha uzun süredir kullanılmadığı yapılan görüşmelerde bildirilmiştir.

Gençler, kamusal alanlarda “Ne tür eksiklikler veya sorunlar yaşıyorsunuz?” şeklinde yöneltilen kısa soruya, genellikle sosyo-kültürel faaliyetlerin yetersiz olduğu ve ihtiyaca yönelik olmadığı şeklinde cevaplar vermiştir.

“Güvenli bulmadığınız ya da kullanamadığınız kamusal alanlar nerelerdir?” sorusuna ise gençler, aydınlatma eksikliğinden ve farklı etnik gruplardan kişilerle karşılaşma olasılığından dolayı güvensiz buldukları sokakları tanımlamışlardır.

“Kullandıkları kamusal alanlarla ilgili talepleri” ise, rahat ve konforlu olması, farklı kullanımlara olanak sağlayacak çeşitlendirilmiş donatıları barındırması, güvenli olması, sosyo-kültürel faaliyetlerin yaygınlaştırılması, yaya olarak erişilebilir olması ve bisiklet yollarının planlanması şeklinde sıralanmaktadır.

“Kısa soru-cevap” yapılan gençlerin neredeyse hiçbirinin herhangi bir sivil toplum kuruluşuna üye olmadıkları, birkaçının ise yardımlaşma ve spor kulüplerine üye oldukları belirlenmiştir.

3.1.3. Yaşlı Özne Grubu

65 yaş üzeri, 17’si kadın 17’si erkek toplam 34 kişiyle yapılan “kısa soru-cevap” şeklinde ikili görüşme sonucunda;

Yaşlı erkeklerin neredeyse tamamının yaya olarak erişebilecekleri mahalle parklarını, ibadet alanlarını, kıraathaneleri, meydan, pazar alanlarını kullandıkları ve bu alanları haftada 4-5 gün öğleden sonraki saatlerde, nadiren de sabah saatlerinde tercih ettikleri, yine çoğunun kent merkezinde bulunan ticari birimleri kullandığı ve bu alanlara toplu taşıma ile erişim sağladıkları ortaya çıkmıştır. Yaşlı kadınların ise, çoğunlukla pazar alanlarını, nadiren mahallelerinde bulunan park alanlarını kullandıkları ve bu alanlara yaya olarak erişim sağladıkları, pazar alanlarını genellikle haftada 1 gün sabah saatlerinde, park alanlarını ise haftada 1-2 gün öğleden sonraki saatlerde tercih ettikleri saptanmıştır. Nadiren de halk eğitim merkezi (dikiş-nakış kursu) ve alışveriş merkezini kullandıkları belirlenmiştir. Yaşlılık dönemi yaşayan bireylerin ayrıca hastane ve aile sağlık merkezini de sıklıkla kullandıkları, hastaneye özel araç veya toplu taşıma ile aile sağlığı merkezine de sabah saatlerinde yaya olarak erişim sağladıkları tespit edilmiştir.

Yaşlı bireyler, kamusal alanlarda “Ne tür eksiklikler veya sorunlar yaşıyorsunuz?” sorusuna, genellikle park alanlarının yeterli kentsel mobilyaları barındırmadığı ve konfor açısından sorun yaşadıkları şeklinde cevaplar vermiştir.

“Güvenli bulmadığınız ya da kullanamadığınız kamusal alanlar nerelerdir?” sorusuna ise yaşlıların tamamı taşıt yoğunluğunun fazla olduğu trafik akslarını ifade etmişlerdir.

“Kullandıkları kamusal alanlarla ilgili talepleri” ise; rahat ve konforlu olması, farklı kullanımlar ve çeşitlendirilmiş donatıları barındırması, güvenli olması, yaya olarak erişilebilir olması, otobüs duraklarına yakın olması, daha fazla yeşil alan ve peyzaj öğelerinin yer alması, mevcutta bulunan umumi tuvaletlerin bakım/temizliklerinin yapılması ve kentte daha fazla yaygınlaştırılması şeklinde sıralanmaktadır.

“Kısa soru-cevap” yapılan yaşlıların neredeyse hiçbirinin herhangi bir sivil toplum kuruluşuna üye olmadıkları, birkaçının ise emekliler derneğine üye olduğu belirlenmiştir.

3.1.4. Kadın Özne Grubu

35 kiřiyle yapılan “kısa soru-cevap” řeklinde ikili görüřme sonucunda;

Görüřme yapılan kadınların neredeyse tamamının pazar alanlarını, alışveriş merkezlerini ve kent merkezinde bulunan ticari birimleri yoğun olarak haftada 1-2 gün sabah ve öğle saatlerinde kullandıkları, kent merkezine ve alışveriş merkezine çoğunluğunun toplu taşıma ve özel araç ile eriştikleri, park alanı, mesire yeri, aile çay bahçesi, meydan, gibi kamusal alanları ayda 3-4 gün kullandıkları, öğleden sonraki saatlerde tercih ettikleri ve bu alanlardan mesire yerlerine özel araç ile park, meydan ve aile çay bahçesine ise yaya olarak eriştikleri belirlenmiştir. Kadınların çoğunluğunun sinema, tiyatro, halk eğitim merkezi, kütüphane, kongre merkezi ve kapalı spor salonlarını nadiren de olsa kullandıkları, ancak pandemi nedeni ile bir yılı aşkın bir süredir kullanamadıkları tespit edilmiştir.

Kadınlar, kamusal alanlarda “Ne tür eksiklikler veya sorunlar yaşıyorsunuz?” sorusuna, genellikle park alanlarında yeterli kentsel mobilyaların bulunmadığı ve ihtiyaca yönelik olmadığı, yaya olarak erişimlerin sınırlı olduğu ve durak noktalarına uzak olduğu řeklinde cevaplar vermiştir.

“Güvenli bulmadığımız ya da kullanamadığımız kamusal alanlar nerelerdir?” sorusuna ise kadınlar, rahatsız edici bireyler nedeni ile mesire yerlerini, akşam saatlerinde de aydınlatma eksikliğinden, farklı etnik gruplardan kişilerle karşılaşma olasılığından ve sokak hayvanlarından dolayı güvensiz buldukları sokakları tanımlamışlardır.

“Kullandıkları kamusal alanlarla ilgili talepleri” ise, rahat ve konforlu olması, farklı kullanımlar ve çeşitlendirilmiş donatıları barındırması, güvenli olması, yaya olarak erişilebilir olması, otobüs duraklarına yakın olması, daha fazla yeşil alan ve peyzaj öğelerinin yer alması ve sosyo-kültürel faaliyetlerin yaygınlaştırılması řeklinde sıralanmaktadır.

“Kısa soru-cevap” yapılan kadınların neredeyse hiçbirinin herhangi bir sivil toplum kuruluşuna üye olmadıkları, birkaçının ise yardımlaşma derneğine üye oldukları belirlenmiştir.

3.1.4. Engelli Özne Grubu

31 kiřiyle yapılan “kısa soru-cevap” řeklinde ikili görüřme sonucunda;

Görüřme yapılan engelli bireylerin neredeyse tamamının mahallelerinde bulunan park alanlarını, pazar alanlarını hafta 1-2 gün, mesire yerlerini ve aile çay bahçelerini de ayda 1-2 gün kullandıkları, park ve pazar alanlarına yaya olarak veya tekerlekli sandalye ile erişim sağladıkları, mesire yerlerine ve aile çay bahçesine özel araç, toplu taşıma veya tekerlekli sandalye ile erişim sağladıkları, bu alanları öğleden sonraki saatlerde tercih ettikleri öğrenilmiştir. Engelli erkek bireylerin evlerine ya da işyerlerine yakın olan ibadet alanlarını sıklıkla kullandıkları ve bu alanlara yaya-tekerlekli sandalye ile erişim sağladıkları, çoğunluğunun mahallelerinde bulunan aile sağlık merkezlerini kullandıkları ve sabah saatlerinde yaya veya tekerlekli sandalye ile erişim sağladıkları, hastane, diğer sağlık kuruluşları, spor alanları, alışveriş merkezleri, kuaför/güzellik merkezini ise nadiren kullandıkları, bu alanlara öğleden sonraki saatlerde ve toplu taşıma ya da özel araçla eriştikleri, kafe ve kent merkezinde bulunan ticari birimleri çoğunluğunun sıklıkla

kullandığı ve bu alanlara toplu taşıma, yaya ya da tekerlekli sandalye ile eriştikleri, görüşme yapılan engelli bireylerin bazılarının rehabilitasyon merkezine gittiğini ve bu alanlara servis ile ulaştıkları öğrenilmiştir. Engellilerin birkaçının da sinema/tiyatro, sanat merkezi ve kütüphaneyi nadiren de olsa kullandıkları, ancak pandemi nedeni ile bir yılı aşkın bir süredir kullanamadıkları tespit edilmiştir.

Engelliler, kamusal alanlarda “Ne tür eksiklikler veya sorunlar yaşıyorsunuz?” sorusuna, genellikle rampaların, kaldırımların, lavaboların, kentsel mobilyaların ve bina girişlerinin engelli bireylerin ihtiyaçlarına yönelik olmadığı, yaya veya tekerlekli sandalye ile erişimlerin sınırlı olduğu şeklinde cevaplar vermiştir.

“Güvenli bulmadığımız ya da kullanamadığımız kamusal alanlar nerelerdir?” sorusuna ise engelliler, mesirelik alanlardaki lavaboları, yüksek rampalı yolları, kent merkezinde bulunan dar kaldırımları, yönlendirilmede sorun yaşadıklarından dolayı sağlık kuruluşları, resmî kurumları, akşam saatlerinde de aydınlatma eksikliğinden, farklı etnik gruplardan kişilerle karşılaşma olasılığından ve sokak hayvanlarından dolayı güvensiz buldukları sokakları tanımlamışlardır.

“Kullandıkları kamusal alanlarla ilgili talepleri” ise, rahat ve konforlu olması, farklı kullanımlar ve çeşitlendirilmiş donatıları barındırması, güvenli olması, yaya olarak ya da tekerlekli sandalye ile erişilebilir olması, otobüs duraklarına yakın olması, daha fazla yeşil alan ve peyzaj öğelerinin yer alması, sosyo-kültürel faaliyetlerin yaygınlaştırılması ve istihdam olanaklarının artması şeklinde sıralanmaktadır.

“Kısa soru-cevap” yapılan engellilerin çoğunluğunun engelli bireyler için kurulan derneklere üye oldukları belirlenmiştir.

3.1.6. Roman Özne Grubu

27 kişiyle yapılan “kısa soru-cevap” şeklinde ikili görüşme sonucunda;

Romanların tamamının mahallelerinde bulunan park, pazar alanı ve aile sağlık merkezini, erkeklerin de ayrıca nadiren ibadet alanlarını kullandıkları, park, cami ve pazar alanlarını haftada 1-2 gün öğleden sonraki saatlerde yaya olarak eriştikleri, aile sağlık merkezine de ayda 1-2 gün sabah saatlerinde yaya olarak eriştikleri anlaşılmıştır. Mesire yerleri, meydan ve aile çay bahçelerini ise ayda 1-2 gün öğleden sonra, nadiren de akşam saatlerinde tercih ettikleri ve toplu taşıma ile erişim sağladıkları tespit edilmiştir. Çoğunluk erkeklerin kent merkezinde bulunan ticari birimleri, gençlerin de nadiren kafeleri kullandıkları, bu alanlara toplu taşıma ile eriştikleri ve haftada 1-2 gün öğleden sonra tercih ettikleri anlaşılmıştır. Romanların neredeyse tamamının hastaneyi nadiren sabah saatlerinde kullandıkları, toplu taşıma ile eriştikleri, spor alanları, sanat merkezleri, alışveriş merkezi, sinema/tiyatro ve eğlence merkezlerinin ise görüşme yapılan Romanlar tarafından hiç kullanılmadığı belirlenmiştir.

Romanlar, kamusal alanlarda “Ne tür eksiklikler veya sorunlar yaşıyorsunuz?” sorusuna, genellikle sosyo-ekonomik statüyle ilişkili olarak toplum ve kamu kurumlarında önyargı ve ayrımcılık ile karşılaşılması şeklinde cevaplar vermiştir.

“Güvenli bulmadığınız ya da kullanamadığınız kamusal alanlar nerelerdir?” sorusuna ise Romanların çoğunluğu, rahatsız edici bireylerden ve akşam saatlerinde sokak hayvanlarından dolayı güvensiz buldukları sokakları tanımlamışlardır.

“Kullandıkları kamusal alanlarla ilgili talepleri” ise, rahat ve konforlu olması, yaya olarak erişilebilir olması, güvenli olması, toplumla bütünleşmeyi sağlayacak sosyo-kültürel faaliyetlerin yaygınlaştırılması ve dışlanma/ayrımcılığın olmaması şeklinde sıralanmaktadır.

“Kısa soru-cevap” yapılan Romanların, herhangi bir sivil toplum kuruluşuna üye olmadıkları belirlenmiştir.

3.1.7. Göçmen ve Mülteci Özne Grubu

16 kişiyle yapılan “kısa soru-cevap” şeklinde ikili görüşme sonucunda;

Göçmen ve mültecilerin çoğunluğunun parkları, pazar alanlarını ve ibadet alanlarını kullandıklarını, bu alanlara haftada 1-2 gün, öğleden sonraki saatlerde yaya olarak eriştikleri, mesire yerlerini, aile çay bahçelerini, alışveriş merkezini, meydanı, aile sağlığı merkezini ve hastane alanını birkaçının ayda 1-2 gün, mesire yerlerini, alışveriş merkezini ve aile çay bahçelerini öğleden sonraki saatlerde, aile sağlığı merkezini ve hastane alanını sabah saatlerinde, aile çay bahçelerine meydana ve aile sağlığı merkezine yaya olarak eriştikleri, hastaneye toplu taşıma ile erişim sağladıkları, çoğunluğunun sıklıkla kent merkezinde bulunan ticari birimleri ve kafeleri kullandıkları ve bu alanlara yaya olarak erişim sağladıkları, barınma, istihdam, eğitim ve sağlık gibi hizmetlerden faydalanmakta sorun yaşanmaması için neredeyse tamamının belediye, valilik, İl Göç İdaresi ve Nüfus Müdürlüğü’nü ayda 1-2 gün kullandığı, bu alanlara sabah saatlerinde ve yaya olarak erişim sağladıkları, göçmen ve mülteci kadınlardan bir kaçının da nadiren, sabah saatlerinde göçmen sağlığı merkezini, öğleden sonraki saatlerde de kuaför/güzellik merkezini kullandığı ve bu alanlara toplu taşıma ile erişim sağladığı öğrenilmiştir. Spor alanları, sanat merkezleri, sinema/tiyatro ve eğlence merkezlerinin ise görüşme yapılan göçmenler/mülteciler tarafından hiç kullanılmadığı belirlenmiştir.

Göçmenler ve mülteciler kamusal alanlarda “Ne tür eksiklikler veya sorunlar yaşıyorsunuz?” sorusuna çoğunluğu, sosyo-ekonomik statüyle ilişkili olarak toplum ve kamu kurumlarında önyargı ve ayrımcılık ile karşılaşılması şeklinde cevaplar vermiştir.

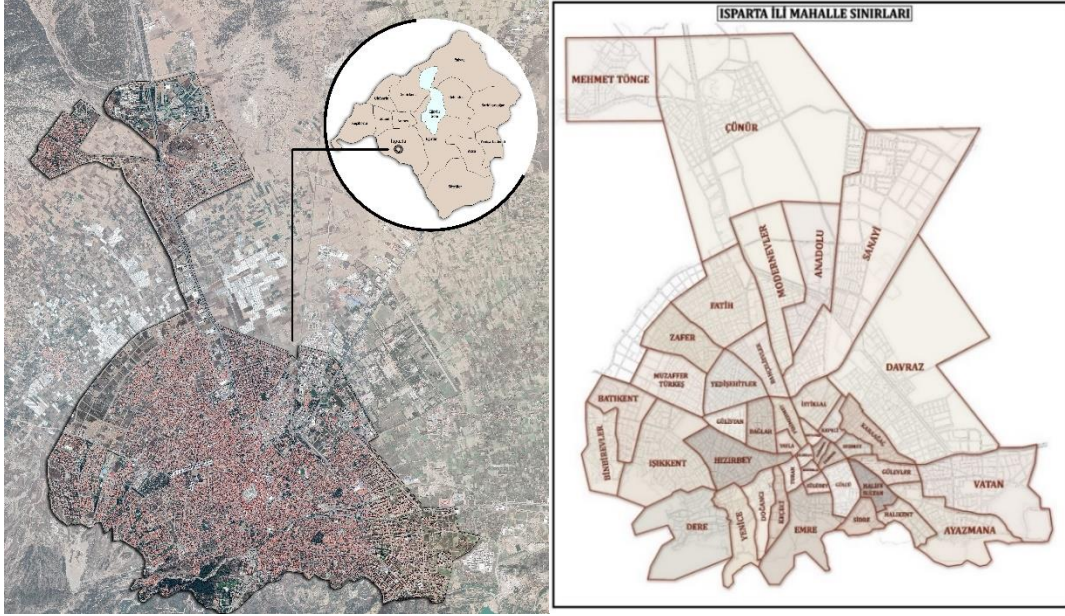
“Güvenli bulmadığınız ya da kullanamadığınız kamusal alanlar nerelerdir?” sorusuna ise göçmen ve mültecilerin neredeyse tamamı, dışlanma ve ötekileştirilme korkusu nedeniyle kalabalık buldukları mekânları tarif etmişlerdir.

“Kullandıkları kamusal alanlarla ilgili talepleri” ise, yaya olarak erişilebilir olması, güvenli olması, toplumla bütünleşmeyi sağlayacak sosyo-kültürel faaliyetlerin yaygınlaştırılması ve dışlanma/ayrımcılığın olmaması şeklinde sıralanmaktadır.

“Kısa soru-cevap” yapılan göçmenlerin ve mültecilerin, herhangi bir sivil toplum kuruluşuna üye olmadıkları belirlenmiştir.

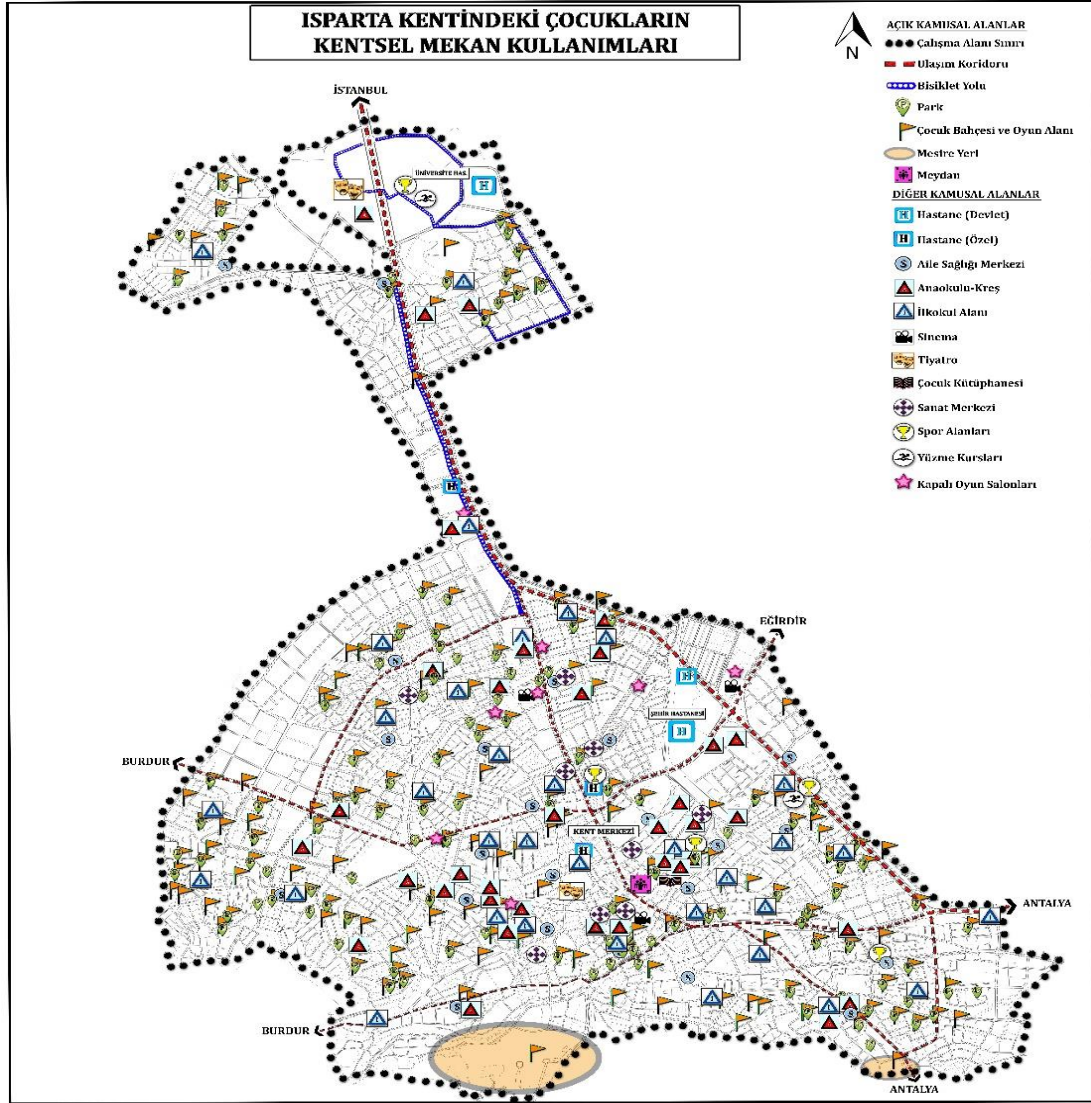
3.2. Kamusal Alan Kullanımlarının Mekânsal Analizi

Şekil 8. Çalışma alanı sınırı ve Isparta kenti mahalle sınırları



3.2.1. Çocuk Özne Grubunun Kentsel Mekân Kullanım Analizi

Şekil 9. Isparta kentindeki çocukların kentsel mekân kullanımları



Çocukların Isparta kentinde kamusal alan kullanımları; parklar, çocuk bahçeleri, mesire yerleri, meydan, sağlık tesisleri, eğitim tesisleri (anaokulu ve ilkokul), sinema/tiyatro salonları, çocuk kütüphanesi, sanat merkezleri (müzik, resim, el sanatları, satranç, drama), spor alanları (tekvando, bale, jimnastik, basketbol, tenis), yüzme havuzları ve kapalı oyun alanlarıdır. Bu alanların Isparta kentindeki dağılımı Şekil 9'da verilmiştir.

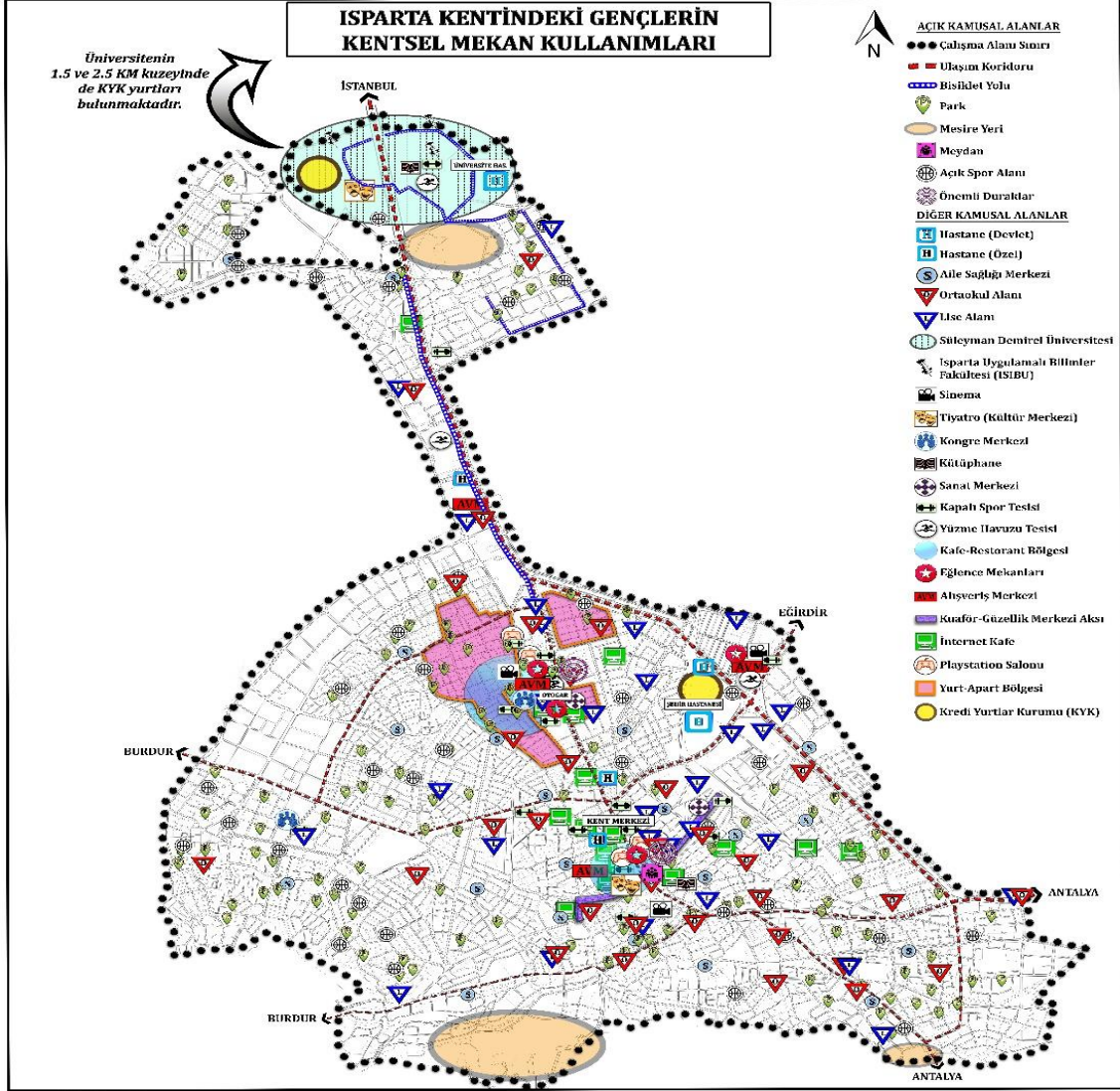
Haritaya bakıldığında çocukların kullanım alanlarından genelinin homojen bir dağılım gösterdiği anlaşılmaktadır. Ancak kapalı oyun salonları; kent merkezinin kuzeyinde yer alan Bahçelievler, Modernevler, Sanayi mahallelerinde, sanat merkezleri kent merkezinde yer alan Çelebiler, Gazikemal ve Kutlubey mahallelerinde yoğunluk göstermektedir.

Çocuk bahçeleri, çocukların kullandıkları kentsel mekânların en başında gelmektedir. Çoğu çocuk bahçesi de park alanlarının bir kısmına konuşlandırıldığından park-çocuk bahçesi dağılımları genel olarak benzerlik göstermektedir. Meydan olarak gösterilen bölge ise kent meydanını temsil etmektedir ve Isparta’da yaşayan çocukların aileleriyle birlikte, boş zamanlarında tercih ettikleri, bisiklet, paten, kaykay gibi oyun araçlarını kullandıkları alandır.

Çocukların kent içerisinde görünürliğini sağlayan mekânların parklar, çocuk bahçeleri ve eğitim tesisleri olduğu anlaşılmaktadır. Çocuklar, ebeveyn kontrolü dâhilinde mahallelerinde bulunan ve evlerine yakın konumlanan kamusal alanlarda yaya olarak hareketlilik göstermektedir. Harita incelendiğinde çocukların kullanım olanağı olan açık/kapalı kamusal alanların mahalle ölçeğinde sınırlı olduğu anlaşılmaktadır. Çocukların kullandıkları kamusal alanlardan eğitim, sağlık, spor alanları ve çocuk bahçelerinin hizmet etki alanları yürüme mesafelerine göre belirlenmiştir. Isparta kentindeki bu kamusal alanların erişilebilirliği de hizmet etki çapı açısından değerlendirildiğinde kreş-anaokulu ve ortaokul ve spor alanlarının bazı bölgelerde yetersiz kaldığı, çocuk bahçelerinin ise niceliksel durumlarına bakılmadan niteliksel olarak yeterli olduğu anlaşılmaktadır.

3.2.2. Genç Özne Grubunun Kentsel Mekân Kullanım Analizi

Şekil 10. Isparta kentindeki gençlerin kentsel mekân kullanımları



Gençlerin Isparta kentinde kamusal alan kullanımları; bisiklet yolları, parklar, mesire yerleri, meydan, açık spor alanları (basket, voleybol, futbol sahaları), duraklar, sağlık tesisleri, eğitim tesisleri (ortaokul, lise, üniversite), sinema/tiyatro salonları, kongre merkezleri, kütüphaneler, sanat merkezleri, kapalı spor tesisleri, yüzme havuzları, kafeler ve restoranlar, eğlence mekânları, alışveriş merkezleri, kuaför-güzellik merkezleri, internet kafeler, playstation kafeler, yurtlar ve apartlardır. Bu alanların Isparta kentindeki dağılımı Şekil10’da verilmiştir.

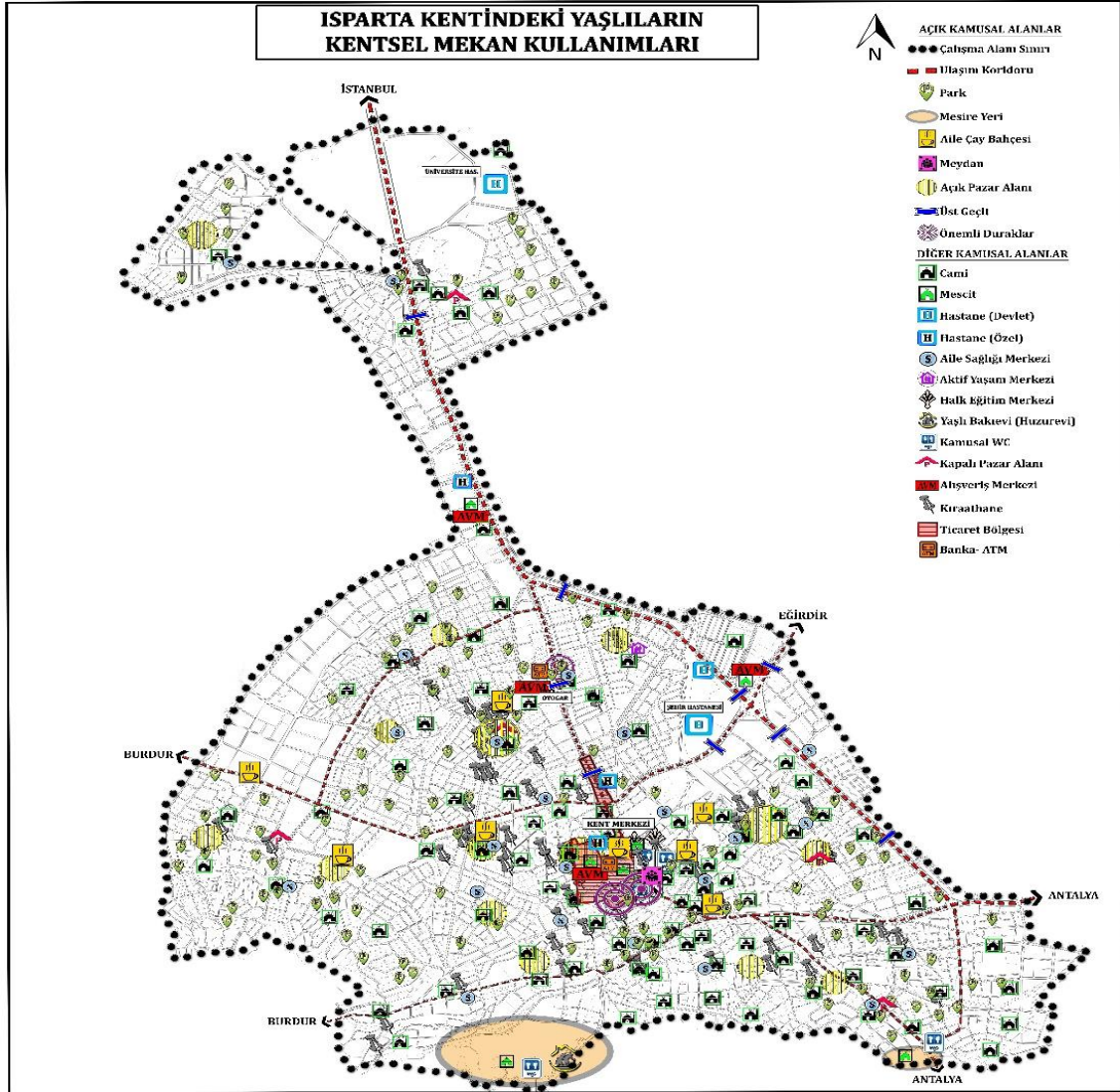
Gençlerin sosyalleşmek için veya kendilerine vakit ayırmak için kullandıkları kamusal alanların yoğun olduğu bölgeler kent merkezi ve otopark çevresidir. Kent merkezinden sonra ikinci alt merkez haline gelen otopark çevresi, gençlerin tercih ettiği alışveriş merkezinin bulunmasıyla da canlılık kazanarak cazibe merkezi haline gelmiştir. Ayrıca üniversiteye en yakın mahalleler olan Çünür ve Mehmet Töngre’nin gençlerin yoğun olarak barındıkları apart ve yurt bölgesi olması

beklenirken, gençler Bahçelievler, Fatih ve Modernevler mahallelerini tercih etmektedir. Bu durum Çünür ve Mehmet Töngü mahallelerinin yeni gelişen mahalleler olması, altyapı ve apart-yurt yapılaşmasının kent merkezi ve otogar çevresine göre daha yeni olması, ağırlıklı konut fonksiyonun bulunmasıyla gençlere nazaran ailelerin tercih etmesi ile açıklanabilir. Gençlerin barınmak için Bahçelievler, Fatih ve Modernevler mahallelerini tercih etmeleri kafelerin, restoranların ve eğlence merkezlerinin bu bölgelerde yoğunlaşmasına neden olmuştur. Gençler arkadaşlarıyla ya da bireysel olarak kent merkezi ve alt merkez haline gelen bölgeden kalacakları yerlere dönmek için genellikle toplu taşıma aracı olan otobüs kullanmaktadır. Bu durum harita üzerinde de gösterilen kent merkezindeki ve otogar bölgesindeki durağı yoğun olarak kullandıkları anlamına gelmektedir. Gençlerin yoğun olarak kullandığı bir diğer ulaşım aracı da bisiklettir. Ancak kent merkezinden alt merkeze kadar uzanan bisiklet yolları sonradan eklenmiştir ve daha da sonra bisiklet yolu genişliği standartlarına uymadığı için kullanıma neredeyse kapalıdır. Alt merkezden üniversiteye giden bisiklet yolu aktif olmakla birlikte, üniversiteden, üniversitenin kuzeyinde bulunan Kredi Yurtlar Kurumuna tek ulaşım yolu toplu taşımadır. Ayrıca gençler, çocukların aileleriyle tercih ettikleri iki mesire yerine ek olarak çalışma alanının kuzeyinde bulunan Çünür Tepesi mesire yerini de kullanmaktadır.

Gençlerin görünürlüklerinin en çok olduğu bölgeler haritadan da anlaşılacağı üzere kent merkezi ve ikinci alt merkezdir. Kullandıkları kamusal alanların kentte homojen bir dağılımı bulunmadığından hareketlilikleri ve dolaşım özgürlükleri, yoğun kullandıkları bölgeleri kapsar.

3.2.3. Yařlı Özne Grubunun Kentsel Mekân Kullanım Analizi

Şekil 11. Isparta kentindeki yařlıların kentsel mekân kullanımları



Yařlıların Isparta kentinde kamusal alan kullanımları; parklar, mesire yerleri, aile çay bahçeleri, meydan, açık-kapalı pazar alanları, üst geçitler, duraklar, ibadet alanları, saęlık tesisleri (hastaneler ve aile saęlık merkezleri, aktif yaşam merkezi), halk eęitim merkezleri, yařlı bakım evi, kamusal tuvaletler, alışveriş merkezleri, kiraathaneler, bankalar-atm'ler ve kent merkezinde bulunan ticarethanelerdir. Bu alanların Isparta kentindeki daęılımı Şekil 11'de verilmiştir.

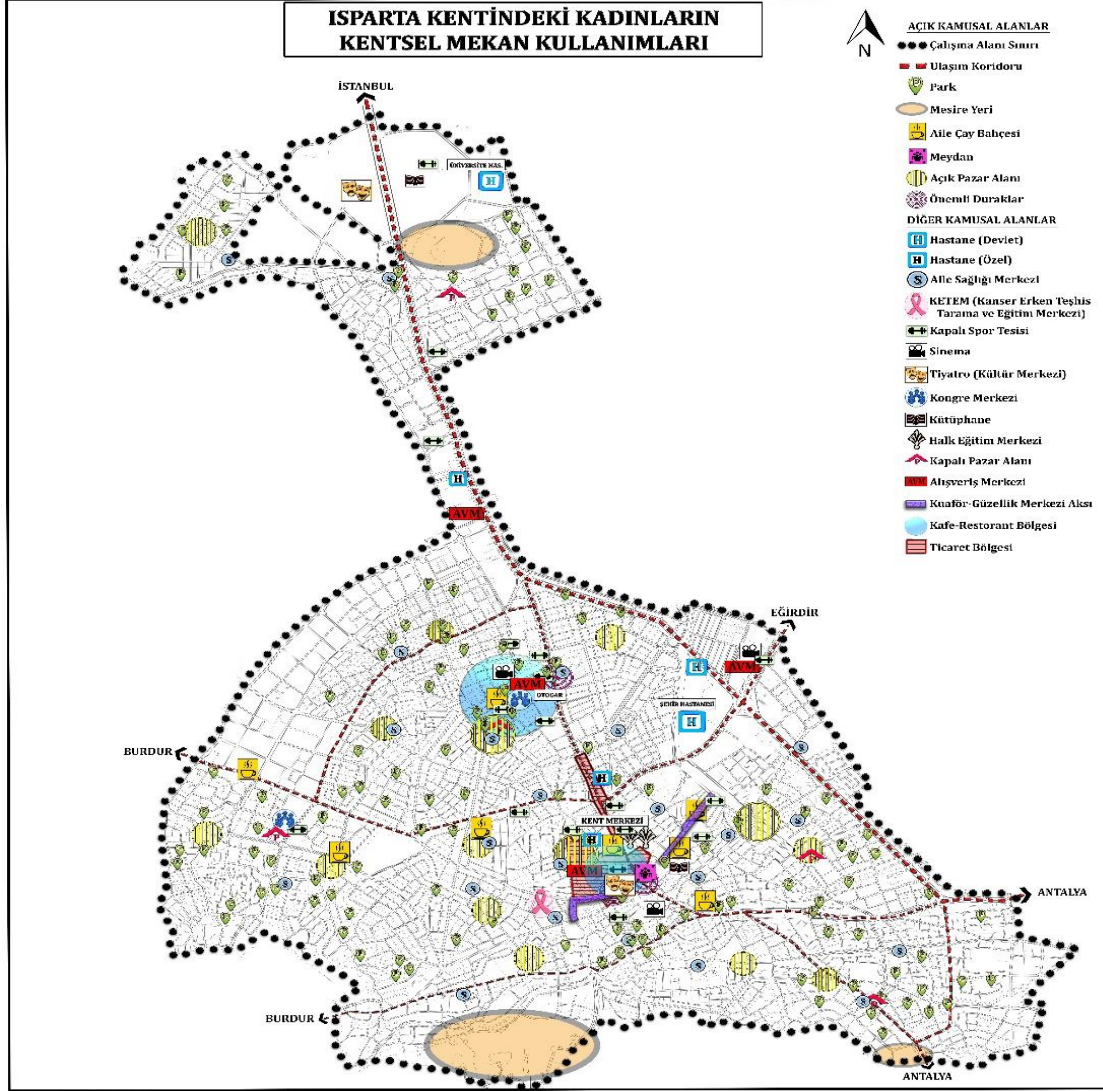
Yařlı erkek özne grubunun vakitlerinin çoęunu kendi yař gruplarıyla kiraathanelerde geçirdikleri ve Isparta kentindeki kiraathanelerin Yedişehitler, Gülistan ve Baęlar mahallelerinde yoğunlařtıęı tespit edilmiştir. Büyük alışveriş merkezlerine nazaran kent merkezinde bulunan ticarethanelerden ihtiyaçlarını gideren yařlılar, evlerine dönebilmek için ulaşım aracı olarak çoęunlukla toplu taşımaları tercih etmektedirler. Bu nedenle kent merkezinde bulunan otobüs duraęı yařlılar için önemli bir odak noktası teşkil etmektedir. Kent merkezinde bulunan otobüs

durađından kalkan toplu taşıma araçlarından Isparta'nın tüm mahallelerine erişim imkânı sağlanmaktadır. Yaşlıların idrar tutma fonksiyonlarının erişkin bireylere oranla daha az olduđu bu konuda yapılmış bilimsel çalışmalarda ortaya konmuştur. Bu bağlamda, yaşlıların kullanımına uygun kamusal tuvaletlerin sayısı ve dağılımı oldukça önemlidir. Ancak Isparta kentine bakıldığında 4 adet kamusal tuvalet olduđu tespit edilmiştir. Bunlardan iki tanesi kent merkezinde, bir tanesi Emre mahallesinde bulunan Gökçay mesireliğinde diğeri de Ayazmana mahallesinde bulunan Ayazmana mesireliğindedir. Yaşlı kadın bireylerin ise kullandıkları kamusal alanları açık/kapalı pazar alanları oluşturmaktadır. Bu bağlamda yaşlıların cinsiyet durumuna göre kamusal mekânlarda görünürlüğü farklılık göstermektedir.

Yaşlı bireylerdeki hareket özgürlüğü erişkin bir bireye göre daha sınırlıdır. Kent içerisindeki hareketleri yaya olarak ulaşabilecekleri mahallelerinde bulunan parklar, pazar alanları ve marketler olmakla birlikte çođu zaman toplu taşınım yoluyla kent merkezi ile sınırlıdır. Kafelerin, eğlence mekânlarının ya da akran gruplarının olmadığı mekânlarda kendilerini ait hissetmedikleri yapılan gözlemler sonucunda tespit edilmiştir. Yoğun trafik akslarında, trafik ve can güvenliği nedeni ile karşıdan karşıya geçerken zorlanan yaşlılar, üst geçitleri kullanmaktadırlar. Bu anlamda, Isparta kentinde akşam saatlerinde yoğun olarak evleri dışında görünür olmadıkları gözlemlenen yaşlılar, öğle saatlerinde dolaşım güvenliği hissedecekleri mekânlarda vakit geçirmektedirler.

3.2.4. Kadın Özne Grubunun Kentsel Mekân Kullanım Analizi

Şekil 12. Isparta kentindeki kadınların kentsel mekân kullanımları



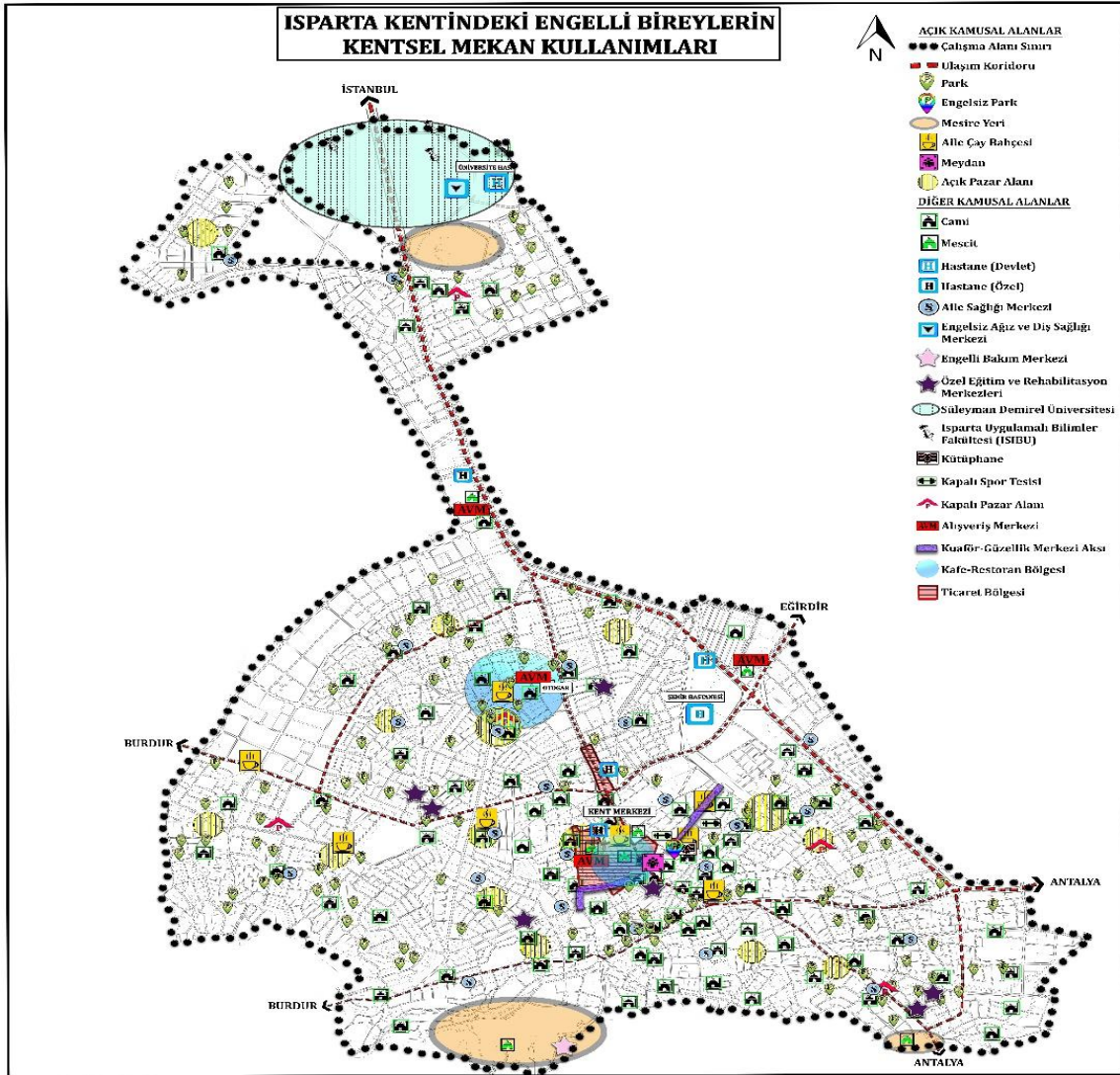
Kadınların Isparta kentinde kamusal alan kullanımları; parklar, mesire yerleri, aile çay bahçeleri, meydan, açık-kapalı pazar alanları, duraklar, sağlık tesisleri (hastaneler ve aile sağlığı merkezleri, Kanser Erken Teşhis Tarama ve Eğitim Merkezi), kapalı spor tesisleri, sinema/tiyatro salonları, kongre merkezleri, halk eğitim tesisleri, alışveriş merkezleri, kuaför- güzellik merkezleri, kafeler, restoranlar ve kent merkezinde bulunan ticarethanelerdir. Bu alanların Isparta kentindeki dağılımı Şekil 12’de verilmiştir.

Kadınların, diğer gruplara göre kullandıkları kamusal mekânlar haritadan da anlaşılacağı üzere daha sınırlıdır ve kadın özne grubunun kullandığı kamusal mekânların öğleden sonra iki merkezde yoğunlaştığı görülmektedir. Çoğu temel ihtiyaçlarını mahallelerinde bulunan marketlerden karşılayan kadınların kent merkezini kullanma amacı genellikle kuaför-güzellik merkezi, halk eğitim merkezi, kafe-restoranlar ve kapalı spor salonlarıdır (İstiklal, Kepeci, Kurtuluş,

Pirimehmet mahalleleri). İkinci alt merkez olarak kullanılan bölgede bulunan alışveriş merkezi, içerisinde bulunan sinema salonu, çevresinde bulunan kafe-restoranlar ve kapalı spor salonları (Fatih ve Bahçelievler mahalleleri) bu bölgeyi kadın özne grupları için kullanılabilir hale getirmiştir.

3.2.5. Engelli Özne Grubunun Kentsel Mekân Kullanım Analizi

Şekil 13. Isparta kentindeki engellilerin kentsel mekân kullanımları



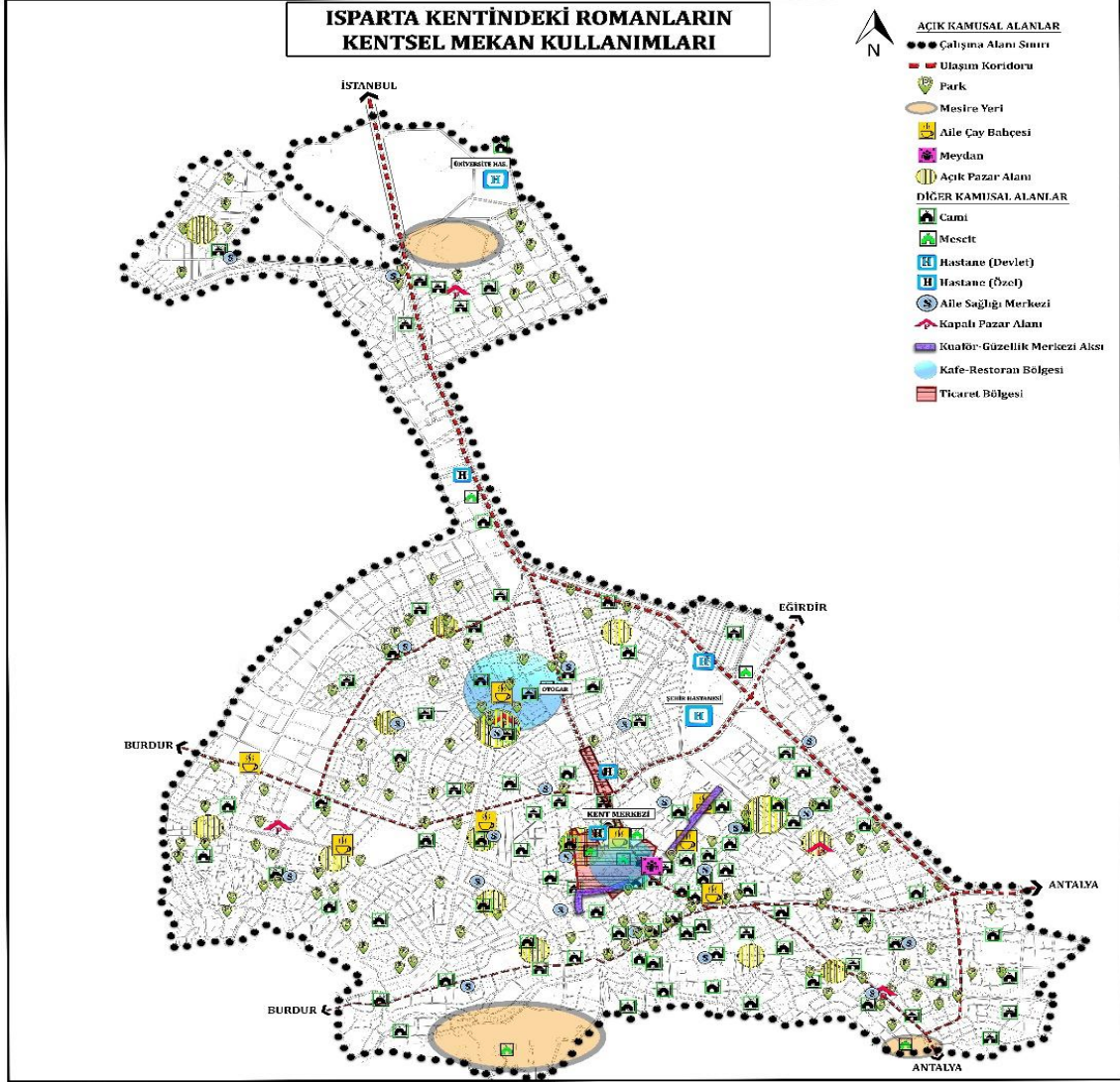
Engellilerin Isparta kentinde kamusal alan kullanımları; parklar ve engelsiz park, mesire yerleri, aile çay bahçeleri, meydan, açık-kapalı pazar alanları, ibadet alanları, sağlık tesisleri (hastaneler, aile sağlığı merkezleri, Engelsiz Ağız ve Diş Sağlığı Merkezi), engelli bakım merkezi, özel eğitim ve rehabilitasyon merkezleri, üniversite, kapalı spor tesisi (2 adet), alışveriş merkezleri, kuaför-güzellik merkezleri, kafeler, restoranlar ve kent merkezinde bulunan ticarethanelerdir. Bu alanların Isparta kentindeki dağılımı Şekil 13'te verilmiştir.

Diđer özne gruplarının kullandıkları kamusal mekanların haricinde engelli bireyler, Engelsiz Ağız ve Diř Saęlıęı Merkezi, engelli bakım merkezi, özel eęitim ve rehabilitasyon merkezi gibi yalnızca kendilerinin eęitim ve saęlık hizmetlerini alabilecekleri mekanları kullanmaktadırlar. Isparta kentinde 7 adet özel eęitim ve rehabilitasyon merkezi 1 adette engelli bakım merkezi bulunmaktadır. Engelli bireylerde sosyalleřme, yeme-içme ya da arkadaşlarıyla vakit geçirmek için kent merkezini ve ikinci alt merkezde bulunan kamusal mekânları tercih etmektedirler. Fiziksel, işitme-duyma ve görme engelli bireylerle yapılan ikili görüşmeler sonucunda Isparta kenti genelinde engellilerin sadece iki adet spor tesisini kullandığı tespit edilmiştir. Bu alanlardan bir tanesi Kepeci mahallesinde dięeri de İstiklal mahallesinde bulunmaktadır.

Yapılan ikili görüşmeler ve gözlemler sonucunda, mecburiyet durumları haricinde kamusal mekânları yoğun olarak kullanmayan engelli bireylerin, kent içerisinde ki görünürlükleri oldukça azdır. Kent toplumunun ön yargısından, bakışlarından rahatsız oldukları gözlemlenen ve kalabalık ortamlarda bulunmaktan çekinen engelli bireylerin engel durumlarına göre erişim olanakları deęişim göstermektedir. Kaldırımların, yaya yollarının, rampaların ve kapalı bina girişlerinin engelli bireylere göre tasarlanmadığı ve dışarıda ulaşım engeli oluşturacak kriterlerin bulunması engelli bireylerin kendilerini güvende hissetmemelerine yol açmaktadır.

3.2.6. Roman Özne Grubunun Kentsel Mekân Kullanım Analizi

Şekil 14. Isparta kentindeki Romanların kentsel mekân kullanımları



Romanların Isparta kentinde kamusal alan kullanımları; parklar, mesire yerleri, aile çay bahçeleri, meydan, açık-kapalı pazar alanları, ibadet alanları, sağlık tesisleri (hastaneler, aile sağlığı merkezleri), kuaför- güzellik merkezleri, kafeler, restoranlar ve kent merkezinde bulunan ticarethanelerdir. Bu alanların Isparta kentindeki dağılımı Şekil 14'te verilmiştir.

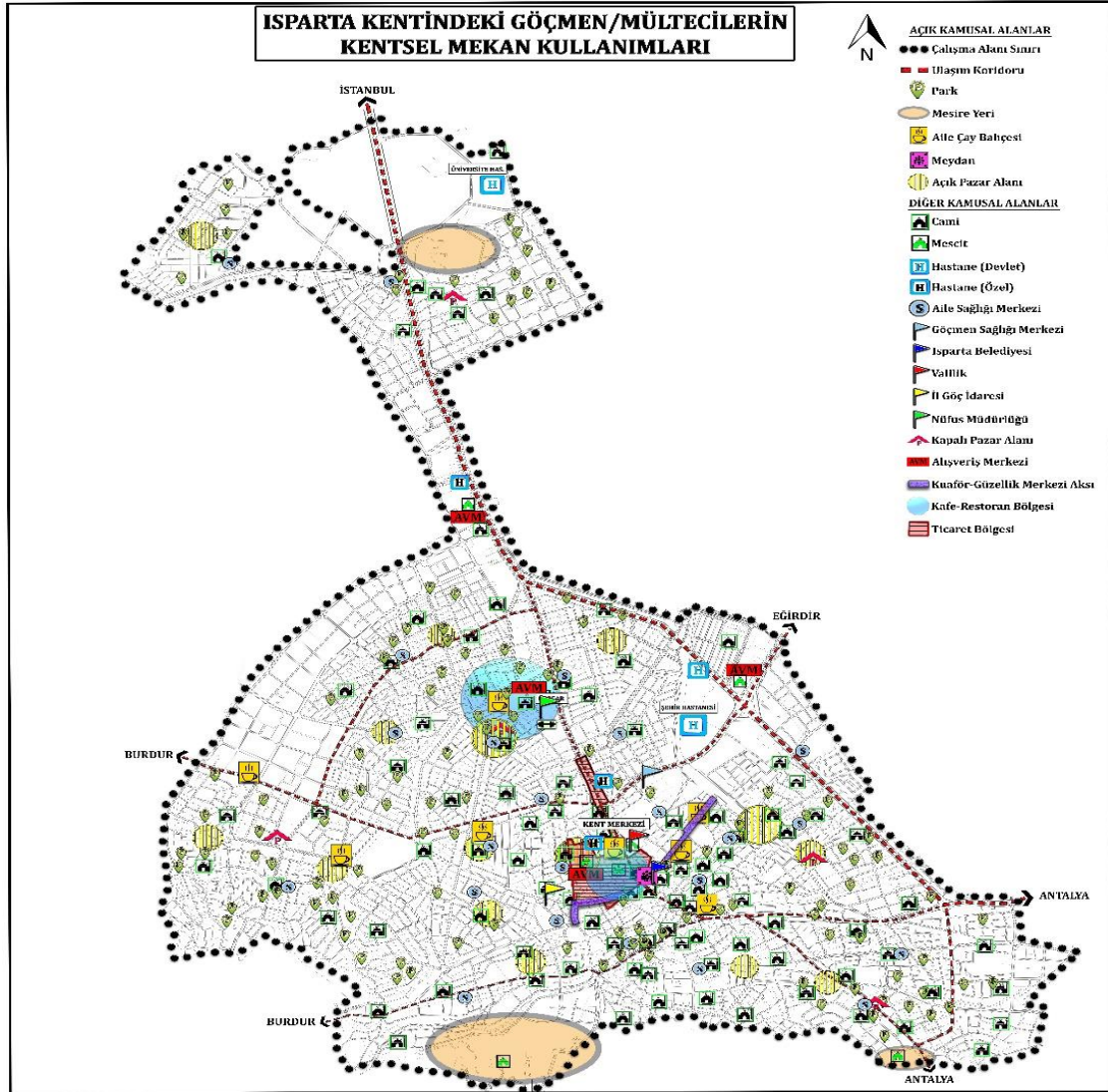
Romanların yaşayış ve kültür farklılıklarından dolayı toplumdaki ayrıştığı bölge Isparta'da Vatan mahallesini ifade etmektedir ve bu alan kentin çeperinde bulunmaktadır. Bu nedenle kent merkezine ve ikinci alt merkez olarak oluşan bölgeye erişimleri haliyle zordur. Mahalle parkları, mesire yerleri, meydan, evlerinin önü, sokaklar Romanların kullandıkları kamusal alanların başında gelmektedir. Dışlandıkları düşüncesi ile kendilerini kısıtlayan ve yaşadıkları ortandan uzaklaşmak istemeyen Romanlar, maddi sıkıntılar nedeni ile de kamusal mekânları yoğun olarak

kullanamamaktadır. Kişisel ve temel ihtiyaçları için ise öncelikleri mahallelerinde bulunan marketler olup ardından kent merkezinde bulunan ticarethaneleri kullandıkları gözlemlenmiştir.

Zorunda olarak kullandıkları kamusal alanlar sağlık ve eğitim tesisleridir. Çocuk Roman grubu bu dışlanmayı, ayrışmayı hissetmese de aileler bu durumdan rahatsızlık duyarak çocukların eğitim hayatlarını ekonomik durumlardan da ötürü sonlandırmaktadır. Büyük alışveriş merkezine ya da başka bir mahallede bulunan pazara gitmektense kendi tercihleri ile mahallelerinde bulunan mekânlara gitmektedirler. Bu bağlamda kendilerini ait hissetmedikleri kalabalık ortamlar, Romanlar için bir psiko-sosyal sınıf sınırı haline gelmiştir. Görünürlük olarak değerlendirildiğinde ise kendi yaşadıkları mahalleler hem görünürlük hem hareketlilik hem de güvenlik açısından Roman bireylerin yoğun kullanım alanlarıdır.

3.2.7. Göçmen ve Mülteci Özne Grubunun Kentsel Mekân Kullanım Analizi

Şekil 15. Isparta kentindeki göçmenlerin/mültecilerin kentsel mekân kullanımları



Göçmenlerin ve mültecilerin Isparta kentinde kamusal alan kullanımları; parklar, mesire yerleri, aile çay bahçeleri, meydan, açık-kapalı pazar alanları, ibadet alanları, sağlık tesisleri, Göçmen Sağlığı Merkezi, Valilik, Belediye, İl Göç İdaresi, Nüfus Müdürlüğü, alışveriş merkezleri, kuaför-güzellik merkezleri, kafe-restoranlar ve kent merkezinde bulunan ticarethanelerdir. Bu alanların Isparta kentindeki dağılımı Şekil 15'te verilmiştir.

Bağlar, Yayla ve Turan mahalleleri olmak üzere kent merkezinde dağınık olarak yaşayan göçmen ve mülteciler temel ihtiyaçlarını çoğunlukla kent merkezinde bulunan ticarethanelerden karşılamaktadırlar. Çoğu göçmen ve mülteci Türkçe bilmediği ve kimlik problemi yaşadığı için sağlık kuruluşlarında ve resmî kurumlarda sıkıntılar yaşamaktadır. Bu nedenle nadiren de olsa sağlık sorunları yaşadıklarında İstiklal mahallesinde bulunan Göçmen Sağlığı Merkezini, resmi konularda yaşanan sorunlarla ilgili de İl Göç İdaresini tercih etmektedirler. Etnik kökenlerine göre Isparta'da yaşayan göçmen ve mültecilerin maddi durumları farklılık gösterdiğinden alışveriş merkezleri, kafe-restoran kullanımı belirli bir kesime aittir. Kent içinde yoğun olarak kullandıkları mekânlar ibadet alanları ve pazar alanı gibi kamusal alanlardır. Isparta kentinde genellikle yoğun olarak birkaç mahalle de yer seçtiklerinden yaşadıkları mahallede görünürlükleri fazladır.

4. “HERKES İÇİN KENT” BAĞLAMINDA ÖNERİLER VE SONUÇ

Makalede, “kapsayıcı planlama”; kentte yaşayan tüm özne gruplarının/farklılıkların toplumun çeşitliliği olarak değerlendirildiği, tüm kentlilerin haklarını savunan, gereksinim ve taleplerini göz önünde bulunduran, katılımı esas alan bir yaklaşım olarak değerlendirilmektedir.

Bu planlama yaklaşımı, mevcut planlama süreci ve planlama sisteminin yeniden ele alınmasını gerektirir. Analiz aşamasından, imar yönetmeliklerindeki kentsel donatı standartları ve tanımlarına kadar kapsamlı bir değişikliği öngörür. Örneğin, analiz aşamasında veriler ayrıştırılmalı, yerel olarak kentteki her özne grubunun sosyal profili çıkarılmalı, kentsel kullanım alanları, kullanıcıların buralara erişirken yaşadıkları sorunlar, özne gruplarının kentteki hareketlilikleri, görünürlükleri, talep/beklentileri analiz edilmelidir. Ayrıca planlama sürecinin hazırlık aşamasında her bir grup için tasarlanacak anket soruları, kentte yaşayan kullanıcı gruplarına sunulmalı ve plan hakkında bilgilendirilerek görüşleri alınmalıdır. İlgili kurumlardan gerekli veriler toplanmalı, dernekler, STK'lar ile derin görüşmeler yapılmalı, fikir atölyeleri oluşturulup, bilişsel haritaların ortaya çıkarılması ve Lynch analizi gibi farklı analiz yöntemleri kullanılmalıdır.

Kapsayıcı planlama anlayışı ile planlanan kentlerin aynı zamanda, “herkes için kent” temasına uygun olarak “sokak”, “mahalle”, “kent bütünü” ölçeğinde tüm kentlilerin hareketli ve görünür olduğu, katılım sağladığı, güvenli, erişilebilir, sağlıklı, yaşanabilir kentler olacağı düşünülmektedir.

Makalede, “Herkes İçin Kent” bağlamında öneriler, şehir planlama ehliyet alanı sınırları içerisinde; sokak ölçeğinde (1/200-1/1000 ölçek), mahalle ölçeğinde (1/1000-1/5000 ölçek) ve kent bütününde (1/5000 ölçek) her bir özne grubu için aşağıda verilmektedir. Önerilerde kullanılan başlıklar Altay Baykan'ın (2015) “Kadın Dostu Kent Planlaması ve Tasarım İlkeleri

Rehberi” adlı çalışmasından alınmıştır ve öneriler, çalışma bağlamında her bir özne grubuna göre uyarlanmıştır.

Eldeki makale, her özne grubu için geçerli kamusal alana katılım kriterlerini Isparta kentinde analiz edip değerlendirmiştir. Bu tür çalışmaların farklı özelliklere sahip her kent için ayrı ayrı analiz edilmesi ve analizlere dayalı mekânsal önerilerin geliştirilmesi önem arz etmektedir.

Şekil 16. “Çocuklar” üzerine geliştirilen öneriler

ÇOCUKLAR			
ÖLÇEKLER	SOKAK	MAHALLE	KENT BÜTÜNÜ
ÖLÇÜTLER			
Genel İlkeler - Kalite Ölçütleri	<ul style="list-style-type: none"> • Güvenlik • Erişilebilirlik • Katılım/Görünürlük/Hareketlilik • Konfor • Aidiyet 	<ul style="list-style-type: none"> • Güvenlik • Erişilebilirlik • Katılım/Görünürlük/Hareketlilik • Konfor • Aidiyet 	<p>Kent bütünüdür bir sistem olarak makro ölçekte “kapsayıcı” planlama yaklaşımı ile ele alınması gerekmektedir.</p> <p>Çocuk özne grubu için genel ilkeler ve kalite ölçütleri:</p> <ul style="list-style-type: none"> • Güvenlik • Erişilebilirlik • Katılım/Görünürlük/Hareketlilik • Konfor • Yaşanabilirlik • Sürdürülebilirlik
Ulaşım - Erişilebilirlik	<ul style="list-style-type: none"> • Sokaklarda trafik işaretleri düzenlenmeli, çocukların yolları tanımaları için belirli işaretlemeler yapılmalı, kaldırım genişlikleri, kaldırımların yükseklikleri, rampalar ve kent mobilyaları çocuklar için ergonomik şekilde tasarlanmalıdır. • Trafik güvenliği nedeniyle bisiklet yolları kaldırım içerisinde dahil edilmedi ve bisiklet yolunun genişliği de standartlarına uygun olarak tasarlanmalıdır. • Sokaklar yeşilli ağaç ve peyzaj öğeleri içermeli ancak kaldırım üzerinde bulunan yeşil alan serdidi, duraklar ve kentsel mobilyalar kaldırım genişliğini daraltmayacak şekilde tasarlanmalıdır. 	<ul style="list-style-type: none"> • 3-6 yaş arası çocuklar için ehevayn/bakınları ile birlikte mahallelerinde kreş-anaokulu (Özel Eğitim Tesisleri hariç) ve çocuk bahçesine güvenli/rahat bir şekilde erişilebilmeleri için yaya yolları tasarlanmalıdır. • 6-12 yaş aralığındaki çocukların ise bağımsızlıklarını kazanabilmeleri ve kendilerini yaşadıkları mahalleye ait hissetmeleri, ilkokul (Özel Eğitim Tesisleri hariç), park ve çocuk bahçesine güvenli ve rahat ulaşabilmeleri için bu güzergahlar yaya ve bisiklet yolları içermelidir. • Ana ulaşım akslarında yol boyu otoparklar planlanmalı ve bu alanların trafik işaretleri, hız kesiciler ile güvenliği sağlanmalıdır. 	<ul style="list-style-type: none"> • Kent bütününde taşıt yoğunluğu azaltılmalı, yaya-bisiklet ve toplu taşıma ulaşım sistemlerinin birbiri ile entegrasyonu sağlanmalıdır.
Kent Merkezi - Kentsel Hizmetler	<ul style="list-style-type: none"> • Kaldırımların geniş ve rampa yükseklikleri çocuklar için standartlarına uygun olarak tasarlanmalıdır. • Belli ticaret aksları ulaşım sisteminin el verdiği ölçüde yayalaştırılmalıdır. • Kent merkezinde yoğun olarak kullanılan durakların yaya yolu ve kaldırımlar ile ilişkisi ulaşımı engellemeyecek ve güvenli bir erişim sağlayacak şekilde kurgulanmalıdır. 	<ul style="list-style-type: none"> • Yaya yolu ile taşıt yolunun kestiği noktalarda güvenli erişim sağlanmalıdır. (Üst geçit, alt geçit, yürüyen merdiven, asansör vb.) Bunun yanı sıra trafik levhaları ve hız kesiciler kent merkezinde bulunan mahallelerde taşıt-yaya-bisiklet kullanıcıları için oldukça önemlidir. • Çocuk bahçeleri ve parklar kent merkezinde güvenli ve uygun bir bölgede yer seçilmelidir. • Kaldırım genişlikleri, aydınlatmalar ve güvenlik kameraları da standartlar çerçevesinde unutulmamalıdır. 	<ul style="list-style-type: none"> • Çocuklar diğer gruplara göre kent merkezini en az kullanan özne grubudur. Kent merkezindeki park ve çocuk bahçelerini kullanım zamanları yalnızca ebeveynleriyedir. Ancak topluma iletişime geçebilmeleri ve kentün tüm grupları tarafından yaşanabilir olması için kent merkezi, kent bütününde çocuklar için erişilebilir ve güvenli olmalıdır.
Açık - Yeşil Alanlar	<ul style="list-style-type: none"> • Çocukların doğayı tanıması, sokaklardaki oksijen oranı ve de konfor (bitkilerin oluşturaacağı gölge) amacı ile yeşil çeşitli ağaç ve bitkilerle donatılmalıdır. • Kaldırımların olduğu bölgede bulunan yeşil alanlar, aydınlatma elemanları kaldırımların kullanışsız ve dar olmaması açısından kaldırım ortasında yer alınmalıdır. 	<ul style="list-style-type: none"> • Mahallelerde bulunan çocuk bahçelerinde ehevayn/bakıcı için hava şartlarına uygun oturma alanları, çocukların hareket, keşif ve merak dürtülerini destekleyecek her yaş grubunun ve kız/erkek çocukların gereksinimlerine uygun, ergonomik, gölgelikli oyun elemanları (kum havuzu, su öğeleri, labirentler, tırmanma alanları) ve doğa/hayvanlar ile iç içe olacağı ortamlar oluşturulmalıdır. • Çeşitli ağaçlar ve peyzaj öğelerine yer verilmeli ancak bu bitkilerin alerjik reaksiyon gösterip göstermediği de dikkate alınmalıdır. • Olası suçlar açısından güvenliği sağlamak için seçilecek ağaç ve bitki türlerinin konumu, sıklığı ve boyutu görüş açısı gözeticiler belirlemelidir. • Çocuk bahçelerinde çocuklar için yıkama el yıkama üniteleri, tuvalet, güvenlik kameraları ve aydınlatma öğelerine yer verilmelidir. • Bisiklet kullanımı çocukların kas ve iskelet sistemlerinin gelişiminde büyük önem arz ettiğinden park ve çocuk bahçelerinin içerisinde bisiklet yolları tasarlanmalıdır. 	<ul style="list-style-type: none"> • Parklar, çocuk bahçeleri ve mesire yerleri kent bütününde yeşil ağ sistemi şeklinde kurgulanmalıdır. • Hiyerarşi içinde en büyük mesire yerlerinde, en küçük park alanına uzanan yeşil ağ sistemine mahallelerden güvenli ve rahat erişim için toplu taşıma, yürüyüş ve bisiklet yolları ile desteklenmelidir. • Mekânsal Planlar Yapım Yönetmeliğinde çocuk bahçelerinin formu ve büyüklüğü ile ilgili herhangi bir min. ya da max. m2 belirtilmemiştir. Çocuk bahçeleri mahalle ölçeğinde belirtilen donatılar ve peyzaj düzenlemelerini içerecek gerekli form ve büyüklükte planlanmalıdır. • Yapılacak olan çocuk bahçelerinin büyüklüğü (m2) ile alakalı MFYY’de standartlar geliştirilmelidir. • Genellikle çocuk bahçeleri ve parkların içerisinde konumlandırılan trafö alanları için, tehlike oluşturmaması adına ebeveynler için daha uygun bir konum bulunmalı bulunamıyorsa trafö alanlarına görsel/fiziki aydın bir bariyer oluşturulmalıdır.
Kamusal Alanlar - Ortak Kullanım Alanları	<ul style="list-style-type: none"> • Sokaklar tüm özne grupları için ortak kullanım alanı sayılmaktadır. Sokaklarda bulunması gereken kent mobilyaları, aydınlatmalar, çöp kutuları, kaldırım genişlikleri, oturma elemanları, çocukların özelliklerine ve gereksinimlerine göre güvenli ve konfor dikkate alınarak tasarlanmalıdır. • Tasarlanacak yaya geçitleri kapalı kamusal alanların girişinde yer almalıdır (bahçe ya da bina girişi). • Bina girişlerinde bulunan rampalar ve merdivenler engel durumu bulunan çocuklar dikkate alınarak düzenlenmelidir. 	<ul style="list-style-type: none"> • “Konut- Eğitim Tesisi”, “Konut-Park” arası yeşil alan yaya yolu ağ sistemi şeklinde düzenlenmelidir. Eğitim tesis alanlarının güney tarafı bahçe olarak ayrılmalıdır. • Okul bahçelerinin tören alanı harici zemini yumuşak zeminle kaplanmalı ve bitki, meyve, sebzeye yetiştiriciliği, küçük ölçekli hayvanat bahçesi, velilerin katılımına sağlanabileceği veya çocuklarını beklemelerine imkan verecek açık ve kapalı mekânlar düzenlenmelidir. • Kreş-anaokulu ve ilkokul alanlarına kat yüksekliği yüksek katlı değil mümkünse tek kat olarak planlanmalıdır. • İlkokul alanlarının bahçelerinde bisiklet park yeri yer almalıdır. • Orta ve büyük ölçekli her mahallede içerisinde kütüphane, sanat merkezleri, spor alanları, kurslar, eğlence merkezi ve çocuk meclisi barındıran bir merkez planlanmalıdır. 	<ul style="list-style-type: none"> • Çocuk özne grubunun kullanacağı kamusal alanlar (hastane, kreş-anaokulu, ilkokul, yüzme havuzu, spor alanları vb.) kent bütünü dikkate alındığında erişilebilir mesafede konumlanmalıdır. • Eğitim tesis alanları yer seçerken çevresindeki fonksiyonlarla uyumlu olması, güvenli (yanıcı, patlayıcı) ve gürültülü, ses açısından rahatsızlık verecek mekânları uzak konumda yer seçilmelidir. • Kamusal alanlara yer seçerken kullanım alanlarına güvenli erişim tek bir ulaşım türüyle sağlanıyorsa kullanılabilir farklı toplu taşıma sistemlerinin entegrasyonu sağlanmalıdır. • Özellikle hastane alanlarının girişleri otopark ile (akrışmamalı), kapalı kamusal alanların yaya girişi yolu, arazi yolu, kaldırım ve otoparkları kullanıcı için güvenli ve rahat bir erişim çerçevesinde kurgulanmalıdır.

Şekil 17. “Gençler” üzerine geliştirilen öneriler

GENÇLER			
ÖLÇEKLER	SOKAK	MAHALLE	KENT BÜTÜNÜ
ÖLÇÜTLER			
Genel İlkeler - Kalite Ölçütleri	<ul style="list-style-type: none"> • Güvenlik • Erişilebilirlik • Katılım/Görünürlük/Hareketlilik • Konfor • Dinamiklik • Yaşanabilirlik 	<ul style="list-style-type: none"> • Güvenlik • Erişilebilirlik • Katılım/Görünürlük/Hareketlilik • Konfor • Dinamiklik • Yaşanabilirlik 	<p>Kent bütünüdür bir sistem olarak makro ölçekte "kapsayıcı" planlama yaklaşımı ile ele alınması gerekmektedir.</p> <p>Genç özne grubu için genel ilkeler ve kalite ölçütleri;</p> <ul style="list-style-type: none"> • Güvenlik • Erişilebilirlik • Katılım/Görünürlük/Hareketlilik • Konfor • Aidiyet • Dinamiklik
Ulaşım - Erişilebilirlik	<ul style="list-style-type: none"> • Sokaklarda trafik işaretleri düzenlenmeli, kaldırım genişlikleri, kaldırımların yükseklikleri, rampalar ve kent mobilyaları ergonomik şekilde tasarlanmalıdır. • Trafik güvenliği nedeniyle bisiklet yolları kaldırım içerisinde dâhil edilmeli ve bisiklet yolunun genişliği standartlarına uygun olarak tasarlanmalıdır. • Sokaklar çeşitli ağaç ve peyzaj öğeleri içermeli ancak kaldırım üzerinde bulunan yeşil alan şeridi, duvarlar ve kentsel mobilyalar kaldırım genişliğini daraltmayacak şekilde tasarlanmalıdır. 	<ul style="list-style-type: none"> • Küçük ve orta ölçekli mahallelerde planlanması gereken eğitim tesis alanlarına (Özel Eğitim Tesisleri hariç) semt spor alanlarına erişim, bisikletli ve yaya olarak planlanmalıdır. • Mahallelerde gençlerin yürüyüş yapabilecekleri, evcil hayvanlarını dolaştırabilecekleri ve kendilerine vakit ayıracakları alanlara evlerinden güvenli bir şekilde yaya olarak ulaşabilmeleri kurgulanmalıdır. • Ana ulaşım akslarında yol boyu otoparklar planlanmalı ve bu alanların trafik işaretleri, hız kesiciler ile güvenliği sağlanmalıdır. • Mahallelerde gençlerin kullanım araçları olarak scooter ve bisiklet otoparkları düzenlenmelidir. 	<ul style="list-style-type: none"> • Kent bütününde taşıt yoğunluğu olabildiğince azaltılmalı, yaya-bisiklet ve toplu taşıma ulaşım sistemlerinin birbiri ile entegrasyonu sağlanmalıdır. • Bulunduğu konumdan üniversiteye, üniversiteden kent merkezine gitmek isteyen gençler için bisiklet yolları standartlarına uygun olarak planlama sürecinin başında tasarlanmalıdır.
Kent Merkezi - Kentsel Hizmetler	<ul style="list-style-type: none"> • Sokak ölçeğinde kaldırımlar kentsel hizmet alanlarıdır ve standartlarına uygun olarak planlanmalıdır. • Belli ticaret aksları ulaşım sisteminin el verdiği ölçüde yaylaştırılmalıdır. • Kent merkezinde yoğun olarak kullanılan durakların yaya yolu ve kaldırımlar ile ilişkisi ulaşımı engellemeyecek ve güvenli bir erişim sağlayacak şekilde kurgulanmalıdır. • Sokaklarda belirli noktalara elektronik cihazlar için şarj dolun aletleri ve ergonomik olarak tasarlanmış oturma elemanları bulunmalıdır. 	<ul style="list-style-type: none"> • Yaya yolu ile taşıt yolunun kesiştiği noktalarda güvenli erişim sağlanmalıdır. (Ust geçit, alt geçit, yürüyen merdiven, asansör vb.) Bunun yanı sıra trafik levhaları ve hız kesiciler kent merkezinde bulunan mahallelerde taşıt-yaya-bisiklet kullanımı için oldukça önemlidir. • Gençlerin kentte aidiyet hissetmeleri adına internet kafe, playstation salonu, spor salonları kent merkezinde yoğunlaşmalı, mahallelerde dengeli bir dağılım göstermelidir. • Kaldırım genişlikleri, aydınlatmalar ve güvenlik kameraları da standartlar çerçevesinde unutulmamalıdır. 	<ul style="list-style-type: none"> • Kent bütününde kültürel faaliyetleri içeren kültür merkezinin yer alması ve bu merkezin kent merkezinde, erişilebilir olarak planlanması gerekmektedir. Kültür merkezine ulaşım, kent bütününe dikkate alındığında farklı ulaşım sistemleri ile bağlantılı olmalıdır. • Kültür merkezi konser, tiyatro, sinema, eğitici ve eğlendirici faaliyetler içermeli kent merkezi gençler için dinamik hale gelmelidir.
Açık - Yeşil Alanlar	<ul style="list-style-type: none"> • Sokaklar ve refüjiler; görsellik, havadaki oksijen oranı ve de konfor (bitkilerin oluşturacağı gölge) amacı ile çeşitli ağaç ve bitkilerle donatılmalıdır. • Kaldırımların olduğu bölgede bulunan yeşil alanlar, aydınlatma elemanları, duvarlar kaldırımların kullanışsız ve dar olmaması açısından kaldırımın ortasında yer almamalıdır. 	<ul style="list-style-type: none"> • Park alanları ve semt spor alanları yaya ve bisiklet erişimi ile birbirine entegre edilmeli, fonksiyonlar arası kopukluk olmamalıdır. • Oturma alanları, evcil hayvan parkları, büfe, çeşme, WC gibi donatılar gençlerin kullanıma uygun olarak mahalle parklarında yer seçmelidir. • Bisiklet kullanımı gençlerde yaygın olduğundan park alanlarında mümkün olduğunca bisiklet yolları tasarlanmalıdır. • Semt spor alanları tek bir spor dalına özgü sahaya değil, birçok spor dalından faaliyeti gösterecek sahalara içermelidir ve bu sahalarda her türlü hava şartlarına karşı korunaklı olmalıdır. • Spor alanlarının içerisinde de oturma alanları, büfe, WC, soyunma kabinleri bulunmalıdır. • Mahalle parkları ve semt spor alanları aydınlatma elemanları ile desteklenerek günün her saatinde güvenli bir ortam haline gelmelidir. 	<ul style="list-style-type: none"> • Parklar, semt spor alanları ve mesire yerleri kent bütününde toplu yeşil ağ sistemi şeklinde kurgulanmalıdır. • İhtiyarları içinde en büyük mesire yerinden, en küçük park alanına uzanan yeşil ağ sisteminin mahallelerden güvenli ve rahat erişim için toplu taşıma ve yürüyüş-bisiklet yolları ile desteklenmelidir. • Mekânsal Planlar Yapım Yönetmeliğinde semt spor alanları için bir yürüme çapı belirtilmiştir ancak spor alanlarının (basketbol, futbol, voleybol sahaları vb.) içeriği ve büyüklüğü ile ilgili herhangi bir minimum ya da maksimum standart belirtilmemiştir. Parklar ve semt spor alanları mahalle ölçeğinde belirtilen donatıları ve peyzaj düzenlemelerini içerecek gerekli form ve büyüklükte planlanmalıdır. • Semt spor alanında bulunması gereken sportif fonksiyonlar ve büyüklük(m2) ile alakalı MPYY'de standartlar geliştirilmelidir. • Kent bütünündeki farklı büyüklükteki açık ve yeşil alanlar farklı etkinliklerle donatılabilir.
Kamusal Alanlar - Ortak Kullanım Alanları	<ul style="list-style-type: none"> • Sokaklar tüm özne grupları için ortak kullanım alanı sayılmaktadır. Sokaklarda bulunması gereken kent mobilyaları, aydınlatmalar, çöp kutuları, gençlerin özelliklerine ve gereksinimlerine göre tasarlanmalıdır. • Yaşanacak yaya gençleri kapalı kamusal alanların girişinde yer almamalıdır (bahçe ya da bina girişi). • Bina girişlerinde bulunan rampalar ve merdivenler engel durumu bulunan gençler dikkate alınarak düzenlenmelidir. 	<ul style="list-style-type: none"> • Ortaokul ve lise alanlarının bahçeleri güncel cepheci olacak şekilde tasarlanmalı ve okul bahçelerine gençlerin ders aralarında keyifli vakit geçirecekleri oturma, spor elemanları yerleştirilmelidir. • Eğitim tesisleri bahçelerinin kaç m2 olması gerektiği hakkında Mekânsal Planlar Yapım Yönetmeliğinde standartlar geliştirilmelidir. • Gençlerde uyuturucu madde bağımlılığı gibi kötü alışkanlıkların önüne geçmek amacıyla küçük çaplı polis birimleri eğitim tesislerinin yakınında konuşlanabilir. • Gençlerin kentte aidiyet hissetmesi için müzik, sanat, spor tesis fonksiyonlarının her mahalleye homojen olarak dağılması, orta ölçekli mahallelerde ise kompakt olarak; sinema, tiyatro, gösteri merkezleri, atölyeler, kurslar, oyun salonları, sanatsal faaliyetler, sergi salonları, kongre merkezi, küçük ölçekli kütüphane ve kafe-restaurant içeren, her kullanıcı grubuna uygun "Çok Amaçlı Toplum Merkezi" planlanmalıdır. 	<ul style="list-style-type: none"> • Genç özne grubunun kullanacağı kamusal alanlar (hastane, ortaokul, lise, üniversite yüzme havuzu, spor alanları, eğlence merkezleri vb.) kent bütününe dikkate alındığında erişilebilir mesafede konuşlanmalıdır. • Eğitim tesis alanları yer seçerken çevresindeki fonksiyonlarla uyumlu olmalı, güvenlik (yanıcı, patlayıcı) ve gürültü, ses açısından rahatsızlık verecek mekânlara uzak konumda yer seçmelidir. • Kamusal alanlara ve ortak kullanım alanlarına güvenli erişim tek bir ulaşım türüyle sağlanıyorsa kullanılacak farklı toplu taşıma sistemlerinin entegrasyonu sağlanmalıdır. • Özellikle hastane alanlarının girişleri otopark ile çakışmamalı, kapalı kamusal alanların yaya giriş yolu, araç yolu, kaldırım ve otoparkları kullanıcı için güvenli ve rahat bir erişim çerçevesinde kurgulanmalıdır.

Şekil 18. “Yaşlılar” üzerine geliştirilen öneriler

YAŞLILAR			
ÖLÇEKLER	SOKAK	MAHALLE	KENT BÜTÜNÜ
ÖLÇÜTLER			
Genel İlkeler - Kalite Ölçütleri	<ul style="list-style-type: none"> • Güvenlik • Erişilebilirlik • Katılım/Görünürlük/Hareketlilik • Konfor • Yaşanabilirlik • Aktiflik 	<ul style="list-style-type: none"> • Güvenlik • Erişilebilirlik • Katılım/Görünürlük/Hareketlilik • Konfor • Yaşanabilirlik • Aktiflik 	<p>Kent bütününe bir sistem olarak makro ölçekte “kapsayıcı” planlama yaklaşımı ile ele alınması gerekmektedir.</p> <p>Yaşlı özne grubu için genel ilkeler ve kalite ölçütleri;</p> <ul style="list-style-type: none"> • Güvenlik • Erişilebilirlik • Katılım/Görünürlük/Hareketlilik • Konfor • Yaşanabilirlik
Ulaşım - Erişilebilirlik	<ul style="list-style-type: none"> • Sokaklarda trafik işaretleri yaşlıların anlayabileceği, görülebileceği şekilde göz önünde bulundurulmalıdır. • Kaldırım genişlikleri üç kişi yan yana yürüyebilecek şekilde tasarlanmalıdır. • Kaldırımların yükseklikleri, rampalar ve kent mobilyaları yaşlılar için ergonomik şekilde tasarlanmalıdır. • Sokaklar çeşitli ağaç ve peyzaj öğeleri içermeli ancak kaldırım üzerinde bulunan yeşil alan seridi, duraklar ve kentsel mobilyalar kaldırım genişliğini daraltmayacak şekilde tasarlanmalıdır. • Toplu taşıma araçlarına ve duraklara sesli sinyalizasyon sistemi adapte edilmelidir. 	<ul style="list-style-type: none"> • Yaşlıların mahallelerinde kullanım alanları genellikle günlük ihtiyaçlarını gidermek için market, manav, kasap, pazar, aile sağlığı merkezi, ibadet etmek için cami, varsa mesjid, kendi yaş grubu ile vakit geçirmek için kuraathaneler ve oturma, dinlenmek için park alanlarıdır. Yaşlı bireylerin gündelik hayatını kolaylaştırmak ve ev dışında da aktif olmalarını sağlamak için bu mekanlara olan erişimin yaya ağırlıklı olarak planlanması gerekmektedir. • Alışveriş yapılan mekanlardan eve dönerken ya da yorulduklarında oturup dinlenebilmeleri için belirli aralıklarla, hava şartlarına karşı korunaklı oturma alanları tasarlanmalıdır. • Ana ulaşım akslerinde yol boyu otoparklar planlanmalı ve bu alanların trafik işaretleri, hız kesiciler ile güvenliği sağlanmalıdır. • Mahallelerde bulunan duraklar ve bekleme yerleri de özellikle günün karanlık saatleri için yeterince aydınlatılmalı, her türlü hava koşullarına karşı korunaklı olarak düzenlenmelidir. • Duraklar konut alanlarına yakın planlanmalı ve duraklarda yaşlılar için konforlu oturma alanları, günlük gazete üniteleri ve tekerlekli sandalye girişleri bulunmalıdır. 	<ul style="list-style-type: none"> • Kent bütününde taşıt yoğunluğu olabildiğince azaltılmalı, yaya-bisiklet ve toplu taşıma ulaşım sistemlerinin birbiri ile entegrasyonu sağlanmalıdır. • Toplu taşıma hizmetlerinin sık ve güvenilir olması, düşük maliyetli ya da mümkünse ücretsiz sunulması ve kent bütününde yaygın bir ağına sahip olması gerekmektedir. • Yoğun araç trafiğine sahip ulaşım akslarıyla konut alanları arası yeşil bir campon bölge ile etkileşimi ve araç gurultusu azaltılmalıdır.
Kent Merkezi - Kentsel Hizmetler	<ul style="list-style-type: none"> • Kaldırımlar geniş ve rampa yükseldikleri yaşlılar için standartlarına uygun olarak tasarlanmalıdır. • Belli ticaret akların ulaşım sisteminin el verdiği ölçüde yaygınlaştırılmalıdır. • Kent merkezinde yoğun olarak kullanılan durakların yaya yolu ve kaldırımlar ile ilişkisi ulaşımı engellemeyecek ve güvenilir bir erişim sağlayacak şekilde kurgulanmalıdır. • Sokaklarda belirli noktalara ücretsiz haberleşme noktaları ve ergonomik olarak tasarlanmış oturma elemanları yerleştirilmelidir. • Kent merkezindeki ticarethanelerin kaldırım üzerine koydukları reklamlar ve indirim tabelaları görseleği bozmayacak şekilde kaldırım harici görünür alanlara yerleştirilmelidir. • Yaşlı bireyler güler yüze, saygı, sevgi ve yardımseverlik beklenebilir. Bu nedenle ekstra özen gösterip yaşlılara sunulan hizmet kalitesini artırmalıdır. 	<ul style="list-style-type: none"> • Yaşlı bireylerin kendilerini güvende ve konforlu hissedebilecekleri, temel ihtiyaçlarını aktif ve yakınlarından bağımsız olarak gidermelerini için kent merkezi ve kentsel hizmetler ulaşılabilir olmalıdır. Ama asıl önemli olan evinden kent merkezine gitmek isteyen yaşlı bir bireyin güvenli ve tek seferde erişiminin sağlanmasıdır. • Kent merkezinde yaya yolu kullanılacaksa yaya yolu ile taşıt yolunun kesiştiği noktalarda, karşıya geçişlerde güvenli erişim sağlanmalıdır. (İst geçit, alt geçit, yürüyen merdiven, asansör vb.) Geçiş noktalarında trafik levhaları ve hız kesiciler taşıt-yaya ve bisiklet kullanıcıları için oldukça önemlidir. • Güvenlik nedeni ile akşam saatlerinde aydınlatmalar çoğaltılmalı güvenlik kameraları yaygınlaştırılmalıdır. • Temel ihtiyaçların karşılanamadığı kent merkezini tercih eden yaşlı bireyler için yürüme mesafeleri dikkate alınarak, gerekli standartlar çerçevesinde, belirli aralıklarda kamusal tuvaletler yapılmalıdır. 	<ul style="list-style-type: none"> • Yaşlıların ulaşım biçimi olarak çoğunlukla tercih ettiği toplu taşıma ağına, banka-alm, sağlık tesisleri, yaşlı merkezleri, park ve pazar alanları, ibadet alanları, kent merkezi, otogar, havaalanı gibi yaşlılar için öncelikli ve sık kullanılan lokasyonlara ulaşması sağlanmalıdır. • Bu ulaşım tek seferde yapılabilmemesi yaşlı bireyler için rahatlık, güvenlik ve konfor ifade eder. Kentle bakıma muhtaç olan ve dışarı çıkmakta zorlanan yaşlılar için kişisel ve sağlık hizmetleri sunan genici araçlar yer almalıdır.
Açık - Yeşil Alanlar	<ul style="list-style-type: none"> • Sokaklar ve refüjler; görselelik, havadaki oksijen oranı ve de konfor (bitkilerin oluşturacağı gölge) amacı ile çeşitli ağaç ve bitkilerle donatılmalıdır. • Kaldırımların olduğu bölgede bulunan yeşil alanlar, aydınlatma elemanları, duraklar kaldırımların kullanışsız ve dar olmaması açısından kaldırımın ortasında yer almamalıdır. 	<ul style="list-style-type: none"> • Mahallelerde bulunan park alanları; her türlü hava koşullarına uygun, spor aktiviteleri (egzersiz aletleri), yürüyüş yolları, kitap okuyacakları, dinlenecekleri, ailesi/arkadaşları ile vakit geçirecekleri, alanları içermelidir. • Açık ve yeşil alanlarda oturma elemanları, asansör, çok dik ve yüksel olmayan merdiven ya da rampa, merdiven korkuluğu, yeterli sayıda yönlendirici tabela, yeterli sayıda temiz ve bakımlı kamusal tuvalet gibi düzenlemeler bulunmalıdır. • Park alanları hava kirliliği, temizlik, bakım, aydınlatma, yüksel ses ve gürültü, saldırgan sokak hayvanları ve peyzaj öğeleri açısından yaşlılar için elverişli hale getirilmelidir. 	<ul style="list-style-type: none"> • Açık ve yeşil alanları oluşturan; örmeğin parklar, semt spor alanları, mesire yerleri ve aile çay bahçeleri kent bütününde yeşil ağ sistemi şeklinde kurgulanmalıdır. • İfyerarşisi içinde en büyük mesire yerinden, en küçük park alanına uzanan yeşil ağ sisteminde mahallelerden güvenli ve rahat erişim için toplu taşıma ve yürüyüş yolları ile desteklenmelidir. • Mekansal Planlar Yapım Yönetmeliğinde park alanlarının formu ve büyüklüğü ile ilgili herhangi bir minimum ya da maksimum metrekare belirtilmemiştir. Parklar mahalle ölçeğinde belirtilen donatılar ve peyzaj düzenlemelerini içerecek gerekli form ve büyüklükte planlanmalıdır. • Yapılacak olan park alanlarının büyüklüğü(m2) ile alakalı MPTYY'de standartlar geliştirilmelidir. • Kent bütünündeki farklı büyüklükteki açık ve yeşil alanlar farklı etkililiklerle donatılabilir. • Yaşlıların yaşadıkları çevre sosyalleşmelerini artırmalı, sağlıklı yaşamları desteklenmelidir.
Kamusal Alanlar - Ortak Kullanım Alanları	<ul style="list-style-type: none"> • Sokaklar tüm özne grupları için ortak kullanım alanı sayılmaktadır. Sokaklarda bulunması gereken kent mobilyaları, aydınlatmalar, çöp kutuları, yaşlıların kullanımına uygun olarak tasarlanmalıdır. • Tasarlanacak yaya geçitleri kapalı kamusal alanların girişinde yer almalıdır (bahçe ya da bina girişi). • Hızlı girişlerinde bulunan rampalar ve merdivenler yaşlıların hareket kısıtlılığı dikkate alınarak düzenlenmelidir. 	<ul style="list-style-type: none"> • Konut çevresinde gereksinimlerini karşılayacakları mekanların olması yaşlılar açısından önemlidir. Konut çevresine yakın alanlarda sosyal dışlanmayı önlemek, genç-yaşlı iletişimini kaybettirmemek, aktif yaşlanmayı desteklemek ve hayattan keyif almalarını sağlamak adına tüm kullanıcı gruplarına uygun kamusal alanlar yaygınlaştırılmalıdır. • Mahallelerde “Çok Amaçlı Toplum Merkezi” kurulmalı ve bu merkez; Yaşlılar Meclisi’i, sergi, festival, tiyatro, sinema, küçük ölçekli kütüphane, herber, kiraathane, meslek eğitimleri, atölyeler, sağlık ve destek hizmetleri, dans, el sanatları, dikey-nakış gibi fonksiyonlar içermelidir. 	<ul style="list-style-type: none"> • Yaşlıların kullanacağı kamusal alanlar (hastane, pazar alanları, alışveriş merkezleri, ibadet alanları vb.) kent bütünü dikkate alındığında erişilebilir mesafede konumlanmalıdır. • Kamusal alanlara ve ortak kullanım alanlarına güvenli erişim tek bir ulaşım türüyle sağlanıyorsa kullanılabilir farklı toplu taşıma sistemlerinin entegrasyonu sağlanmalıdır. • Özellikle hastane alanlarının girişleri otopark ile çakışmamalı, kapalı kamusal alanların yaya giriş yolu, araç yolu, kaldırım ve otoparkları kullanıcı için güvenli ve rahat bir erişim çerçevesinde kurgulanmalıdır. Yaya ve araç girişlerinin tanımlı net olmalıdır. • Durak iniş noktasından bina girişine kadar mesafe yürüyüş yolu olarak devam etmeli, giriş-çıkışlar algılanabilir olmalıdır.

Şekil 19. “Kadınlar” üzerine geliştirilen öneriler

KADINLAR			
ÖLÇEKLER	SOKAK	MAHALLE	KENT BÜTÜNÜ
ÖLÇÜTLER			
Genel İnkeler - Kalite Ölçütleri	<ul style="list-style-type: none"> • Güvenlik • Erişilebilirlik • Katılım/Görünürlük/Hareketlilik • Eşitlik • Duyarlılık • Yaşanabilirlik 	<ul style="list-style-type: none"> • Güvenlik • Erişilebilirlik • Katılım/Görünürlük/Hareketlilik • Eşitlik • Duyarlılık • Yaşanabilirlik 	<p>Kent bütünü için bir sistem olarak makro ölçekte “kapsayıcı” planlama yaklaşımı ile ele alınması gerekmektedir.</p> <p>Kadın özne grubu için genel inkeler ve kalite ölçütleri;</p> <ul style="list-style-type: none"> • Güvenlik • Erişilebilirlik • Katılım/Görünürlük/Hareketlilik • Eşitlik • Duyarlılık • Yaşanabilirlik
Ulaşım - Erişilebilirlik	<ul style="list-style-type: none"> • Sokaklarda trafik işaretleri düzenlenmeli, kaldırım genişlikleri bebek/pazar arabası ve bisiklet yolu düşünülerek tasarlanmalıdır. • Kaldırımların yükseldikleri, rampalar ve kent mobilyaları kadınlar için ergonomik şekilde tasarlanmalıdır. • Sokaklar çeşitli ağaç ve peyzaj öğeleri içermeli ancak kaldırım üzerinde bulunan yeşil alan seridi, duraklar ve kentsel mobilyalar kaldırım genişliğini daraltmayacak şekilde tasarlanmalıdır. 	<ul style="list-style-type: none"> • Kadınların mahalle içerisinde günlük ihtiyaçlarını gidermek için kullandıkları mekanlar; park, market, manav, kasap, pazar vb. mekanlardır. Ayrıca çocuğunu mahallesinde bulunan okula ya da çocuk bahçesine de götürülebilmelidir. • Kadınların gündelik hayatını kolaylaştırmak ve ev dışında da aktif olmalarını sağlamak için bu mekanlara olan erişimin yaya ağırlıklı olarak planlanması gerekmektedir. • Alışveriş yapılan mekanlardan eve dönerken oturup dinlenebilmesi için hava şartlarına karşı korunaklı oturma alanları tasarlanmalıdır. • Kadınların kullandıkları kamusal mekanların alçak saatlerinde de kullanılabilir olması göz önüne alınarak aydınlatma ve güvenlik kameralarının yaygınlaştırılması gerekmektedir. Ana ulaşım akslarında yol boyu otomatik planlanmalı ve bu alanların trafik işaretleri, hız kesiciler ile güvenliği sağlanmalıdır. • Mahallelerde bulunan duraklar ve bekleme yerleri de özellikle gündün karanlık saatleri için yeterince aydınlatılmalı, her türlü hava koşullarına karşı korunaklı olarak düzenlenmelidir. 	<ul style="list-style-type: none"> • Kent bütününe taşıt yoğunluğu olabildiğince azaltılmalı, yaya-bisiklet ve toplu taşıma ulaşım sistemlerinin birbiri ile entegrasyonu sağlanmalıdır. • Farklı ulaşım araçlarının kullanımında duraklar arasındaki mesafe en aza indirilmelidir. • Altarma alanlarının ve bağlantı noktalarının iyi aydınlatılması önem arz etmektedir. • Kentte kurulacak ulaşım ağı sürdürülebilir bir hiyerarşi içinde olmalıdır.
Kent Merkezi - Kentsel Hizmetler	<ul style="list-style-type: none"> • Kaldırımlar geniş ve rampa yükseldikleri bebek arabası kullanan kadınlar için standartlarına uygun olarak tasarlanmalıdır. • Belli ticaret aklarını ulaşım sisteminin el verdiği ölçüde yaygınlaştırılmalıdır. • Kent merkezinde yoğun olarak kullanılan durakların yaya yolu ve kaldırımlar ile ilişkisi ulaşımı engellemeyecek ve güvenli bir erişim sağlayacak şekilde kurgulanmalıdır. • Sokaklarda belirli noktalara elektronik cihazlar için şarj dolun aletleri, ücretsiz haberleşme noktaları ve ergonomik olarak tasarlanmış oturma elemanları yerleştirilmelidir. • Kent merkezindeki ticarethanelerin kaldırım üzerine koydukları reklam ve indirim tabelaları görselliği bozmayacak şekilde kaldırım harici görünür alanlara yerleştirilmelidir. 	<ul style="list-style-type: none"> • Kent merkezi birçok farklı amaçlarla kadınlar tarafından yoğun kullanılan alandır. Çocuklu veya tek başına bir kadının evinden kent merkezine gitmek isteyen kadının güvenli ve tek seferde erişiminin sağlanmasıdır. • Kent merkezinde yaya yolu kullanılacaksa yaya yolu ile taşıt yolunun kesiştiği noktalarda, karşıya geçişlerde güvenli erişim sağlanmalıdır. (İst geçit, algeçit, yürüyen merdiven, asansör vb.) Bunun yanı sıra bu noktalarda trafik levhaları ve hız kesiciler taşıt-yaya ve bisiklet kullanıcıları için oldukça önemlidir. • Güvenlik nedeni ile alçak saatlerinde aydınlatmalar çoğaltılmalı güvenlik kameraları yaygınlaştırılmalıdır. 	<ul style="list-style-type: none"> • Sosyal-kültürel alanlar ve kültür merkezlerinin kadın kullanımına, erişimine en uygun yerlerde ve kent merkezinde konumlanmalıdır. • Kent merkezine ulaşım kadınlar için rahat ve erişilebilir olmalıdır. • Kadınların yoğun olarak kullandıkları kentsel hizmet alanları ve alışveriş merkezleri birbirlerine yakın konumlanmalı ya da toplu taşımanın açısından erişilebilir olmalıdır.
Açık - Yeşil Alanlar	<ul style="list-style-type: none"> • Sokaklar ve retüjler; görsellik, havadaki oksijen oranı ve de konfor (bitkilerin oluşturacağı gölge) amacı ile çeşitli ağaç ve bitkilerle donatılmalıdır. • Kaldırımların olduğu bölgede bulunan yeşil alanlar, aydınlatma elemanları, duraklar kaldırımların kullanışsız ve dar olmasından kaldırımın ortasında yer almamalıdır. 	<ul style="list-style-type: none"> • Mahallelerde bulunan park alanları, kadınların günlük stresini atacağı şekilde, her türlü hava koşullarına uygun, spor aktiviteleri (egzersiz aletleri), yürüyüş yolları, kitap okuyacakları, dinlenecekleri, çocukları/arkadaşları ile vakit geçirecekleri, alanları içermelidir. • Açık ve yeşil alanlarda oturma elemanları, kadınların kullanımına uygun WC, büfe, mahremiyete özen gösterilerek emzirme-alt değiştirme ve çocuk bakım yeri tasarlanmalıdır. • Park alanlarında aydınlatmalar ve peyzaj öğeleri yaygınlaştırılmalıdır. 	<ul style="list-style-type: none"> • Açık ve yeşil alanları oluşturan; örneğin parklar, semt spor alanları ve mesire yerleri kent bütününde yeşil ağ sistemi şeklinde kurgulanmalıdır. • Kadınların gündelik hayatını renklendirecek olanaklar barındıran kadınların hem tek başlarına hem aileleri ve arkadaşları ile hem de çocukları ile vakit geçirebilecekleri rekreasyon alanları planlanmalıdır. • Hiyerarşi içinde en büyük mesire yerinden, en küçük park alanına uzanan yeşil ağ sistemine mahallelerden güvenli ve rahat erişim için toplu taşıma ve yürüyüş yolları ile desteklenmelidir. • Mekansal Planlar Yapımı Yönetmeliğinde park alanlarının formu ve büyüklüğü ile ilgili herhangi bir minimum ya da maksimum metrekaşe belirtilmemiştir. Parklar mahalle ölçeğinde belirlenen donatıları ve peyzaj düzenlemelerini içerecek gerekli form ve büyüklükte planlanmalıdır. • Yapılacak olan park alanlarının büyüklüğü (m2) ile alakalı MPYY’de standartlar geliştirilmelidir.
Kamusal Alanlar - Ortak Kullanım Alanları	<ul style="list-style-type: none"> • Sokaklar tüm özne grupları için ortak kullanım alanı sayılmaktadır. Sokaklarda bulunması gereken kent mobilyaları, aydınlatmalar, çöp kutuları, kadınların özelliklerine ve gereksinimlerine göre tasarlanmalıdır. • Tasarlanacak yaya geçitleri kapalı kamusal alanların girişinde yer almalıdır (bahçe ya da bina girişi). • Bina girişlerinde bulunan rampalar ve merdivenler engel durumu bulunan bebek arabası kullanan kadınlar dikkate alınarak düzenlenmelidir. 	<ul style="list-style-type: none"> • Kadınların kent merkezine gitmelerine gerek kalmadan konut çevresinde gereksinimlerini karşılayacakları mekanların olması zamanın verimli kullanımı açısından önemlidir. Konut çevresine yakın alanlarda kadınların ve çocukların eğitimine ve kültürel gelişmelerine katkıda bulunacak tüm kullanıcı gruplarına uygun kamusal alanlar yaygınlaştırılmalıdır. • Mahallelerde “Çok Amaçlı Toplum Merkezi” kurulmalı ve bu merkez; Kadın Meclisi, sergi, festival, tiyatro, sinema, küçük ölçekli kütüphane, kuaför/güzellik merkezi, meslek eğitimleri, atölyeler, kişisel gelişim, psikolojik destek, sportif faaliyet birimlerini içermelidir. 	<ul style="list-style-type: none"> • Kadınların kullanacağı kamusal alanlar (hastane, pazar alanları, alışveriş merkezleri vb.) kent bütünü dikkate alındığında erişilebilir mesafede konumlanmalıdır. • Kamusal alanlar ve ortak kullanım alanlarına güvenli erişim tek bir ulaşım türüyle sağlanıyorsa kullanılabilirliği farklı toplu taşıma sistemlerinin entegrasyonu sağlanmalıdır. • Özellikle hastane alanlarının girişleri otomatik ile çalışmalı, kapalı kamusal alanların yaya giriş yolu, araç yolu, kaldırım ve otoparkları kullanıcı için güvenli ve rahat bir erişim çerçevesinde kurgulanmalıdır.

Şekil 20. “Engelliler” üzerine geliştirilen öneriler

ENGELLİLER			
ÖLÇEKLER	SOKAK	MAHALLE	KENT BÜTÜNÜ
ÖLÇÜTLER			
Genel İlkeler - Kalite Ölçütleri	<ul style="list-style-type: none"> Güvenlik Erişilebilirlik Katılım/Görünürlük/Hareketlilik Konfor Yaşanabilirlik Aktiflik 	<ul style="list-style-type: none"> Güvenlik Erişilebilirlik Katılım/Görünürlük/Hareketlilik Konfor Yaşanabilirlik Aktiflik 	<p>Kent bütününe bir sistem olarak makro ölçekte “kapsayıcı” planlama yaklaşımı ile ele alınması gerekmektedir.</p> <p>Engelli özne grubu için genel ilkeler ve kalite ölçütleri;</p> <ul style="list-style-type: none"> Güvenlik Erişilebilirlik Katılım/Görünürlük/Hareketlilik Konfor Aktiflik Yaşanabilirlik Sürdürülebilirlik
Ulaşım - Erişilebilirlik	<ul style="list-style-type: none"> Kaldırım ve yaya yollarının yüzeyi kaymaz nitelikte, kaldırım döşemeleri bitişik ve boşluksuz olmalıdır. Rampaların ve kaldırımların yüzey kaplaması iklim koşullarına göre en uygun malzemeden seçilmelidir. Yürüyüş yoluna dalları sarkan ağaçlarla, yolu daraltan çalı ve bitkiler düzenli olarak budanmalıdır. Kentsel mobilyaların kolay görülebilmesi ve engelli bireyler tarafından rahat ulaşılabilmesi için donatılar çevreleri veya kondileri farklı renk ve dokuda düzenlenmelidir. Sokaklardaki kentsel mobilyalar (oturma elemanları, çöp kutuları, aydınlatma elemanları, trafik işaretleri, korkuluklar vb.) bireylerin hareketlerini kısıtlamayacak şekilde, standartlarına uygun ölçülerde düzenlenmeli ve yeterli sayıda genetik analizlerle yerleştirilmelidir. Ayrıca mobilyaların kenarları kesici, delici, yarılayıcı olmayacak şekilde tasarlanmalıdır. Yürüyüş yolları ve kaldırımlar standartlara uygun genişlik ve eğime göre düzenlenmelidir. Bozulmuş döşeme taşlarının bakım-onarımı yapılmalı, rampaların eğimleri ve görme engelliler için erişimde süreklilik sağlanmada yardımcı olan sarı bant izleri standartlar çerçevesinde düzenlenmelidir. Rampa girişleri ve kaldırım üzerindeki park halindeki araçlar, görme engelli bireylere ve tekerlekli sandalye kullanıcıları için zorluk çıkardığından bu durumun önüne geçilmesi için gerekli önlemler alınmalıdır. Bilgilendirme panoları açık ve net olmalıdır; kolay anlaşılabilir, uzaktan görülebilir ve fiziksel engellilerin erişilebilirliğine cevap verecek şekilde olmalıdır. 	<ul style="list-style-type: none"> Engellilerin mahallelerinde kullanım alanları genellikle günlük ihtiyaçlarını gidermek için market, manav, kasap, pazar, aile sağlığı merkezi, park, ibadet etmek için cami varsa mesit vb. mekamlardır. Engelli bireylerin günlük hayatını kolaylaştırmak ve cv dışında da aktif olmalarını sağlamak için bu mekamlara olan erişimin engelli bireylere yönelik standartlar ile planlanması gerekmektedir. Ana ulaşım akslarında engelli bireyler için standartlar ölçüsünde park alanlarının bulunduğu otopark alanları tasarlanmalıdır ve bu alanların trafik işaretleri, luz kesiciler ile güvenliği sağlanmalıdır. Mahallelerde bulunan duraklar ve bekleme yerleri de engelli bireylerin kullanımına uygun tasarlanmalı, özellikle günün karanlık saatleri için yeterince aydınlatılmalı, her türlü hava koşullarına karşı korunaklı olarak düzenlenmelidir. Duraklar kamusal alanlara yakın planlanmalı ve duraklarda engelliler için konforlu oturma alanları ve tekerlekli sandalye girişleri bulunmalıdır. 	<ul style="list-style-type: none"> Kent bütününde taşıt yoğunluğu olabildiğince azaltılmalı, kent içi ulaşım alanlarında engelliler (fiziksel, işitme-konuşma-görme vb.) için gerekli önlemler alınmalı ve belirlenen standartlar dâhilinde, engelli bir bireyi yardım almadan bir yerden bir yere gidebileceği şekilde ulaşım ağı oluşturulmalıdır. Gerekli yasal düzenlemelerde kent bütününe kapsayacak planlarda ulaşılabilirlik kriterlerinin uygulanması zorunlu hale getirilmelidir.
Kent Merkezi - Kentsel Hizmetler	<ul style="list-style-type: none"> Aydınlatma, trafik levhaları ile süs hitkileri, çiçeklik/saksılar, yaya korkulukları gibi donatılar, yaya kaldırım boyunca emniyet şeridi içinde düzgün olarak yerleştirilmelidir. Kent merkezinde bulunan bazı dükkanların, önlerine yerleştirilen masa, sandalye ve tabelaların kaldırım üzerinde bulunan sarı çizgilerin işlevselliğini bozmayacak şekilde yerleştirilmesi sağlanmalıdır. Kent merkezindeki insan kalabalığını sarı çizgilerin üzerinden yitirmemesi konusunda bilgilendirme yapılmalıdır. Kent merkezinde bulunan panolarla yerleştirilecek kamu sporları ile kentlerde yaşayan engellilere yönelik tutum ve davranışları konusunda farkındalık kazandırılabilir. Taşıt yolu ve kavşaklarda yaya geçitleri bordür taşı ile kesilmemeli ve yaya geçitinde taşıt yolu seviyesine kadar yaya geçidi genişliğince standartlara uygun rampa yapılmalıdır. 	<ul style="list-style-type: none"> Engelli bireylerin kendilerini güvenli ve konforlu hissedecekleri, temel ihtiyaçlarını aktif ve yakınlarından bağımsız olarak gidermeleri için kent merkezi ve kentsel hizmetler ulaşılabilir olmalıdır. Ancak önemli olan evinden kent merkezine gitmek isteyen engelli bir bireyin güvenli ve rahat bir biçimde erişilebilmesi sağlanmalıdır. Yaya geçitindeki trafik lambaları görme engelli bireyler için sesli bilgilendirme yapılmalıdır. Kent merkezinde yaya yolu kullanılmıyorsa yaya yolu ile taşıt yolunun kesilişi noktalarda, karşıya geçişlerde güvenli erişim sağlanmalıdır. (Üst geçit, altgeçit, yürüyüş merdiven, asansör vb.) Kaldırımlar, üst geçitler çıkıntı, çukur olmayacak şekilde bahneleri yapılmalıdır. Görme engellilere yönelik hissedilebilir yaya ve yönlendirme yüzey uygulamaları (sarı çizgiler) yaygınlaştırılmalıdır. Duraklar ve toplu taşımalarda sesli sinyalizasyon sistemleri bulunmalı, fiziksel ve görme engelli bireyler duraklara erişirken sorun yaşamamalı ve gelen otobüsü bilgilendirmek adına durakta fiziksel engelli bireylerin erişileceği konumda butonlar bulunmalıdır. Kent merkezinde yal haya otoparklar ile uyumlu olarak şekilde engelli araç, otopark yerleri ayrılmalıdır. Ayrıca engelli bireylerin erişileceği, kullanılabileceği kamusal tuvaletler yaygınlaştırılmalı, kent içerisindeki bilgilendirme ve yönlendirici işaretlerin içeriklerini anlaşılabilir, okunabilir düzeyde standartlara uygun olmasına dikkat edilmelidir. 	<ul style="list-style-type: none"> Engelli bireylerin engel şekli ne olursa olsun, istihdam, sosyal ve kentsel hizmetlere bağımsız olarak erişememesi, kent içerisindeki sosyal iletişimin dışlanmasına neden olmaktadır. Kent bütününde engelli bireylerin her türlü kentsel hizmetlerden yararlanmasını hedeflenmeli, ayrımcılığa maruz kalmaları engellenmelidir.
Açık - Yeşil Alanlar	<ul style="list-style-type: none"> Sokaklar ve refüjiler; görsellik, havadaki oksijen oranı ve de konfor (bitkilerin oluşturacağı gölge) amacı ile çeşitli ağaç ve bitkilerle donatılmalıdır. Dalları sarkan bitkiler, ağaçlar düzenli olarak budanmalıdır. Kaldırımların olduğu bölgede bulunan yeşil alanlar, aydınlatma elemanları, duraklar kaldırımların kullanışsız ve dar olmaması ayrıca baston, tekerli sandalye kullanan engelli bireylere engel olmaması açısından kaldırım ortasında yer almamalıdır. 	<ul style="list-style-type: none"> Mahallelerde bulunan park alanları; her türlü hava koşullarına uygun, spor aktiviteleri (egzersiz aletleri), yürüyüş yolları, kitap okuyacakları, dinlenecekleri, ailesi/arkadaşları ile vakit geçirecekleri, alanları içermelidir. Açık ve yeşil alanlara görme engelli bireyler için alana ulaşım ve alan içerisinde rahatlıkla hareket edebilecekleri sarı çizgiler, bilgilendirme ve yönlendirme işaretleri yapılmalıdır (mesit ve tuvalet giderken vb.) Rampa genişlikleri ve yükseklikleri engelli kullanıcılara uygun standartlarda tasarlanmalıdır. Açık ve yeşil alanlarda engelli bireyler için yeterli sayıda otopark yeri ayrılmalıdır. Oturma alanları, çeşme engelli bireylerin kullanabileceği şekilde düzenlenmelidir. Tuvaletler temiz, bakımlı ve yeterli sayıda tüm kullanıcı gruplarının kullanımına uygun olarak düzenlenmelidir. 	<ul style="list-style-type: none"> Açık ve yeşil alanlar oluşturan; örneğin parklar, semt spor alanları, mesire yerleri ve alle çay bahçeleri kent bütününde yeşil ağ sistemi şeklinde kurgulanmalıdır. Hiyerarşi içinde en büyük sisteme mahallelerden güvenli ve rahat erişim için toplu taşıma ve yürüyüş yolları ile desteklenmelidir. Yürüyüş yolları, kaldırımlar ve rampalar engelli bireylerin kullanımına uygun olarak standartlar çerçevesinde tasarlanmalıdır. Kent bütününde yer alan açık ve yeşil alanların kullanımı engelli bireylerin sosyal ilişkilerini güçlendirmek ve yaşam kalitelerini artırmak açısından oldukça önemlidir.
Kamusal Alanlar - Ortak Kullanım Alanları	<ul style="list-style-type: none"> Kamu binası, hastane, alışveriş merkezi, restoran, kültür merkezi, cezan, kütüphane, ibadet alanları gibi tüm kamusal alanların girişleri, engelli kullanıcı grubu dikkate alınarak tasarlanmalıdır. Rampaların yükseklikleri, kaldırım genişlikleri, merdivenler, durakların kamusal alanlara yakınlığı, güzergâh üzerinde bulunan kent mobilyaları gibi donatılar standartlarına uygun olarak planlanmalıdır. 	<ul style="list-style-type: none"> Konut çevresinde gereksinimlerini karşılayacakları mekamların olması engelli bireylerin konforu açısından önemlidir. Konut çevresine yakın alanlarda sosyalleşmelerini sağlayacak, diğer kullanıcı grupları ile iletişime geçecek, yaşadığı mahallede alertliğini artıracak ve yaşam kalitesini yükseltecek kamusal kullanımlar yaygınlaştırılmalıdır. Mahallelerde “Çok Amaçlı Toplum Merkezi” kurulmalı ve bu merkez; İngilizce Konseyi, sergi, festival, tiyatro, sinema, küçük ölçekli kütüphane, berber, kiraathane, meslek eğitimleri, atölyeler, sağlık ve destek hizmetleri, dans, el sanatları, spor gibi fonksiyonlar içermelidir. Çok Amaçlı Toplum Merkezi içerisinde barındırdığı fonksiyonların kullanım, tüm engel gruplarını kapsayacak, rahat ve erişilebilir olarak tasarlanmalıdır. 	<ul style="list-style-type: none"> Engelli bireylerin eğitim, sağlık, spor, istihdam alanları gibi kamusal mekamlara ulaşılabilirliğine engel durumu engellenmelidir. Kent bütününde doğru bir planlama ve tasarım ile engelli bireylerin kamusal alanlara birlerinden bağımsız olarak erişimi mümkündür. Yoğun olarak kullanılan hastane alanlarının girişleri otopark ile çakışmamalı, kapalı kamusal alanların yaya giriş yolu, aray yolu, kaldırım ve otoparkları kullanıcı için güvenli ve rahat bir erişim çerçevesinde kurgulanmalıdır. Yaya ve araç girişlerinin tanımı net olmalıdır. Durak iniş noktasından bina girişine kadar mesafe engelli bireylerin kullanılabileceği ulaşım sistemi ile olarak etmeli ve giriş-çıkışlar algılanabilir olmalıdır. Duraklar, kamusal alanlara yakın yerlerde planlanmalıdır. Kent bütünündeki tüm kapalı kamusal alanlarda bina içi navigasyon uygulamaları, sesli izmza, görevli yardım, makbuzlarda oda/kat bilgilerinde kabartma, asansör, bina içi sarı çizgiler ve bilgilendirme çabaları yapılmalıdır.

Şekil 21. “Romanlar” üzerine geliştirilen öneriler

ROMANLAR			
ÖLÇEKLER	SOKAK	MAHALLE	KENT BÜTÜNÜ
ÖLÇÜTLER			
Genel İlkeler - Kalite Ölçütleri	<ul style="list-style-type: none"> • Güvenlik • Erişilebilirlik • Katılım/Görünürlük/Hareketlilik • Aidiyet • Sosyal İçerme • Eşitlik 	<ul style="list-style-type: none"> • Güvenlik • Erişilebilirlik • Katılım/Görünürlük/Hareketlilik • Aidiyet • Sosyal İçerme • Eşitlik 	<p>Kent bütünü için bir sistem olarak makro ölçekte “kapsayıcı” planlama yaklaşımı ile ele alınması gerekmektedir.</p> <p>Roman özne grubu için genel ilkeler ve kalite ölçütleri:</p> <ul style="list-style-type: none"> • Güvenlik • Erişilebilirlik • Katılım/Görünürlük/Hareketlilik • Aidiyet • Sosyal İçerme • Yaşanabilirlik
Ulaşım Erişilebilirlik	<ul style="list-style-type: none"> • Sokaklar Romanlar için özgürlük demektir, sosyalleşme ortamıdır, yaşam alanı sayılabilecek mekanlardır. Sokakların tasarlanıp ulaşım sistemine göre yayalaştırılması güvenlik ve rahatlık sağlayacaktır. • Sokaklarda çeşitli ağaç ve peyzaj öğeleri içermeli ancak kaldırım üzerinde bulunan yeşil alan şerhidi, duraklar ve kentsel mobilyalar kaldırım genişliğini daraltmayacak şekilde tasarlanmalıdır. 	<ul style="list-style-type: none"> • Romanların mahalle içerisinde günlük ihtiyaçlarını gidermek için kullandıkları mekanlar; park, market, manava, kasap, pazar, aile sağlığı merkezi, cami vb. mekanlardır. Ayrıca çocuğunu mahallesinde bulunan okulda ya da çocuk bahçesine ile götürebilir ve bu mekanlara olan erişimini yaya- bisiklet önceliği ile planlanması gerekmektedir. • Romanların kullandıkları kamusal mekanların akşam saatlerinde de kullanılabilir olması göz önüne alınarak aydınlatma ve güvenlik kameralarının yaygınlaştırılması gerekmektedir. • Ana ulaşım akslarında yolu boyu otoparklar planlanmalı ve bu alanların trafik işaretleri, hız kesiciler ile güvenliği sağlanmalıdır. • Mahallelerde bulunan duraklar ve bekleme yerleri de özellikle günün karanlık saatleri için yeterince aydınlatılmalı, her türlü hava koşullarına karşı korunaklı olarak düzenlenmelidir. 	<ul style="list-style-type: none"> • Romanların kentte dolaşım özgürlüğü büyük ölçüde mahallelerini, sokaklarını kapsamaktadır. Kent bütününde de aidiyet hissetmeleri dolaşım özgürlüğü kazanmaları için taşıt yoğunluğu olabildiğince azaltılmalı, yaya-bisiklet ve toplu taşıma ulaşım sistemlerinin birbiri ile entegrasyonu sağlanmalıdır. • Farklı ulaşım araçlarının kullanımında duraklar arasındaki mesafe en aza indirilmelidir. • Aktarma alanlarının ve bağlantı noktalarının iyi aydınlatılmış olması dikkat edilmelidir. • Kentte kurulacak ulaşım ağı sürdürülebilir bir hiyerarşi içinde olmalıdır.
Kent Merkezi - Kentsel Hizmetler	<ul style="list-style-type: none"> • Kaldırımlar ve rampalar standartlarına uygun olarak tasarlanmalıdır. Belli ticaret aksları ulaşım sisteminin el verdiği ölçüde yayalaştırılmalıdır. • Kent merkezinde yoğun olarak kullanılan durakların yaya yolu ve kaldırımlar ile ilişkisi ulaşımı engellemeyecek ve güvenli bir erişim sağlayacak şekilde kurgulanmalıdır. • Sokaklarda belirli noktalara elektronik cihazlar için şarj duvar aletleri, ücretsiz haberleşme noktaları ve ergonomik olarak tasarlanmış oturma elemanları yerleştirilmelidir. 	<ul style="list-style-type: none"> • Romanlar temel ve kişisel ihtiyaçlarını karşılamak için kent merkezini yoğun kullanan bireylerdir. Bu nedenle kent merkezi ve kentsel hizmetler ulaşılabilir olmalıdır. Ama asıl önemli olan evinden kent merkezine gitmek isteyen bir bireyin güvenli ve tek seferde erişiminin sağlanmasıdır. • Kent merkezinde yaya yolu kullanılacaksa yaya yolu ile taşıt yolunun kesiştiği noktalarda, karşıya geçişlerde güvenli erişim sağlanmalıdır. (İst. geçi, algeçit, yürüyen merdiven, asansör vb.) Bunun yanı sıra bu noktalarda trafik levhaları ve hız kesiciler taşıt-yaya ve bisiklet kullanıcıları için oldukça önemlidir. • Kent merkezinde güvenlik nedeni ile akşam saatlerinde aydınlatılmalı çoğaltılmalı güvenlik kameraları yaygınlaştırılmalıdır. • Kentsel hizmetlerin mahallelerde homojen olarak dağılım göstermesi Romanların kente aidiyetini ve sosyal içermelerini sağlayacaktır. 	<ul style="list-style-type: none"> • Kent bütününde kültürel faaliyetleri içeren kültür merkezinin yer alması ve bu merkezden kent merkezinde, erişilebilir olarak planlanması gerekmektedir. • Kültür merkezine ulaşım, kent bütünü dikkate alındığında farklı ulaşım sistemleri ile bağlantılı olmalıdır. • Kültür merkezi konser, tiyatro, sinema, eğitici ve eğlendirici faaliyetler içermeli kent merkezi Romanlar için keyifli vakit geçirecekleri mekânı temsil etmelidir.
Açık - Yeşil Alanlar	<ul style="list-style-type: none"> • Sokaklar ve refüjler; görsellik, havadaki oksijen oranı ve de konfor (bitkilerin oluşturacağı gölge) amacı ile çeşitli ağaç ve bitkilerle donatılmalıdır. • Kaldırımların olduğu bölgede bulunan yeşil alanlar, aydınlatma elemanları, duraklar kaldırımların kullanışsız ve dar olmaması açısından kaldırımın ortasında yer almamalıdır. 	<ul style="list-style-type: none"> • Romanlar kimliklerini ve kültürlerini korumak için mahalleleri dışında vakit geçirdikleri yer yok denecek kadar azdır. Bu nedenle mahallelerinde bulunan park alanları; her türlü hava koşullarına uygun, spor aktiviteleri (egzersiz aletleri), yürüyüş yolları, kitap okuyacakları, dinlenecekleri, çocukları/arkadaşları ile vakit geçirecekleri alanlar içermelidir. • Açık ve yeşil alanlarda yine tüm kullanıcı gruplarının kullanımına uygun oturma elemanları, WC, büfe, mahremiyete özen gösterilerek emzirme-alt değiştirme ve çocuk bakım yeri tasarlanmalıdır. • Park alanlarında aydınlatmalar ve peyzaj öğeleri yaygınlaştırılmalıdır. • Olası suçlar açısından güvenliği sağlamak için seçilecek ağaç ve bitki türlerinin konumu, sıklığı ve boyutu görüş açısı gözeticilerle belirlenmelidir. 	<ul style="list-style-type: none"> • Açık ve yeşil alanları oluşturan, örneğin parklar, semt spor alanları, mesire yerleri ve aile çay bahçeleri kent bütününde yeşil ağ sistemi şeklinde kurgulanmalıdır. • Hiyerarşi içinde en büyük mesire yerlerden, en küçük park alanına uzanan yeşil ağ sisteminin mahallelerden güvenli ve rahat erişim için toplu taşıma ve yürüyüş yolları ile desteklenmelidir. • Yaşadıkları çevre sosyalleşmelerini artırmalı, sağlıklı yaşamaları desteklenmelidir. • Kent bütünündeki farklı büyüklükteki açık ve yeşil alanların uygun fiyatta, farklı etkinliklerle donatılması Romanların sosyalleşmesini, topluma bütünleşmesini, onlar hakkında oluşan ön yargıların kırılmasını sağlayacaktır.
Kamusal Alanlar - Ortak Kullanım Alanları	<ul style="list-style-type: none"> • Sokaklar tüm özne grupları için ortak kullanım alanı sayılmaktadır. Sokaklarda bulunması gereken kent mobilyaları, aydınlatmalar, çöp kutuları, tüm özne grupları dikkate alınarak tasarlanmalıdır. • Tasarlanacak yaya geçitleri kapalı kamusal alanların girişinde yer almalıdır (bahçe ya da bina girişi). • Bina girişlerinde bulunan rampalar ve merdivenler engel durumu bulunan bebek arabası kullanan Roman bireyler dikkate alınarak düzenlenmelidir. 	<ul style="list-style-type: none"> • Gönüllülüğe ya da zorunluluğa esas olarak konut ayrışması yaşayan Romanların, Konut çevresine yakın alanlarda, Roman erişkinlerin ve çocukların eğitimine, kültürel gelişmelerine katkıda bulunacak tüm kullanıcı gruplarına uygun kamusal kullanımlar yaygınlaştırılmalıdır. • Mahallelerde “Çok Amaçlı Toplum Merkezi”nin kurulması ve bu merkezde; Roman Medis'i, sergi, festival, tiyatro, sinema, küçük ölçekli kütüphane, kuaför/güzellik merkezi, berber, aile planlaması, meslek eğitim kursları, atölyeler, kişisel gelişim, psikolojik destek, sportif faaliyet birimleri içermesi Romanların diğer özne grupları ile birlikte vakit geçirmesini sağlayarak sosyal ve mekânsal dışlanmanın önüne geçecektir. 	<ul style="list-style-type: none"> • Romanlarında diğer özne grupları gibi kentteki tüm kamusal alanlara (hastane, pazar alanları, alışveriş merkezleri, ibadet alanları vb.) erişimde eşit haklara sahiptir ve kent bütünü dikkate alındığında kamusal alanlar erişilebilir mesafede konumlanmalıdır. • Kamusal alanları ve ortak kullanım alanlarını güvenli erişim tek bir ulaşım türüyle sağlanıyorsa kullanılabilirliği artırılmalıdır. • Özellikle hastane alanlarının girişleri otopark ile çıkışmalı, kapalı kamusal alanların yaya giriş yolu, araç yolu, kaldırım ve otoparkları kullanıcı için güvenli ve rahat bir erişim çerçevesinde kurgulanmalıdır: Yaya ve araç girişlerinin tanımı net olmalıdır. • Durak iniş noktasından bina girişine kadar mesafe yürüyüş yolu olarak devam etmeli, giriş-çıkışlar algılanabilir olmalıdır.

Şekil 22. “Göçmenler/mülteciler” üzerine geliştirilen öneriler

GÖÇMENLER/MÜLTECİLER			
ÖLÇEKLER	SOKAK	MAHALLE	KENT BÜTÜNÜ
ÖLÇÜTLER			
Genel İlkeler - Kalite Ölçütleri	<ul style="list-style-type: none"> •Güvenlik •Erişilebilirlik •Katılım/Görünürlük/Hareketlilik •Aidiyet •Eşitlik 	<ul style="list-style-type: none"> •Güvenlik •Erişilebilirlik •Katılım/Görünürlük/Hareketlilik •Aidiyet •Sosyal İçerme •Eşitlik 	<p>Kent bütününe bir sistem olarak makro ölçekte “kapsayıcı” planlama yaklaşımı ile ele alınması gerekmektedir.</p> <p>Göçmen/Mülteci özne grubu için genel ilkeler ve kalite ölçütleri;</p> <ul style="list-style-type: none"> •Güvenlik •Erişilebilirlik •Katılım/Görünürlük/Hareketlilik •Aidiyet •Sosyal İçerme •Yaşanabilirlik
Ulaşım Erişilebilirlik	<ul style="list-style-type: none"> • Sokakların tasarlanan ulaşım sistemine göre yayalaştırılması güvenlik ve rahatlık sağlayacaktır. • Sokaklar çeşitli ağaç ve peyzaj öğeleri içermeli ancak kaldırım üzerinde bulunan yeşil alan çeridi, duraklar ve kentsel mobilyalar kaldırım genişliğini daraltmayacak şekilde tasarlanmalıdır. 	<ul style="list-style-type: none"> • Göçmen/mültecilerin yaşadıkları yer içerisinde günlük ihtiyaçlarını gidermek için kullandıkları mekanlar; park, market, manav, kasap, pazar; aile sağlığı merkezi, cami vb. mekanlardır. Bu mekanlara ulaşımın yaya- bisiklet önceliği ile planlanması gerekmektedir. • Göçmen/Mültecilerin kullandıkları kamusal mekanların aksesuar saatlerinde de kullanılabilir olması göz önüne alınarak aydınlatma ve güvenlik kameralarının yaygınlaştırılması gerekmektedir. • Ana ulaşım akslarında yol boyu otoparklar planlanmalı ve bu alanların trafik işaretleri, hız kesiciler ile güvenliği sağlanmalıdır. • Mahallelerde bulunan duraklar ve bekleme yerleri de özellikle günün karanlık saatleri için yeterince aydınlatılmalı, her türlü hava koşullarına karşı korunaklı olarak düzenlenmelidir. 	<ul style="list-style-type: none"> • Göçmenlerin/mültecilerin kentte dolaşım özgürlüğü sınırlıdır. Kent bütününde de aidiyet hissetmeleri dolaşım özgürlüğü kazanmaları için taşıt yoğunluğu azaltılmalı, yaya-bisiklet ve toplu taşıma ulaşım sistemlerinin birbiri ile entegrasyonu sağlanmalıdır. • Farklı ulaşım araçlarının kullanımında duraklar arasındaki mesafe en aza indirilmelidir. • Aktarma alanlarının ve bağlantı noktalarının iyi aydınlatılmış olmasına dikkat edilmelidir. • Kentte kurulacak ulaşım ağı sürdürülebilir bir hiyerarşi içinde olmalıdır.
Kent Merkezi - Kentsel Hizmetler	<ul style="list-style-type: none"> • Kaldırımlar ve rampalar standartlarına uygun olarak tasarlanmalıdır. • Belli ticaret alanları ulaşım sisteminin el verdiği ölçüde yayalaştırılmalıdır. • Kent merkezinde yoğun olarak kullanılan durakların yaya yolu ve kaldırımlar ile ilişkisi ulaşımı engellemeyecek ve güvenilir bir erişim sağlayacak şekilde kurgulanmalıdır. • Sokaklarda belirli noktalara elektronik cihazlar için şarj dolun aletleri, ücretsiz haberleşme noktaları ve ergonomik olarak tasarlanmış oturma elemanları yerleştirilmelidir. 	<ul style="list-style-type: none"> • Kimlik sorunu yaşamayan göçmen/mülteci, temel ve kişisel ihtiyaçlarını karşılamak için kent merkezini yoğun kullanan bireylerdir. Bu nedenle kent merkezi ve kentsel hizmetler ulaşılabilir olmalıdır. Ama asıl önemli olan evinden kent merkezine gitmek isteyen bir bireyin güvenli ve tek seferde erişiminin sağlanmasıdır. • Kent merkezinde yaya yolu kullanılacaksa yaya yolu ile taşıt yolunun kesiştiği noktalarda, karşıya geçişlerde güvenli erişim sağlanmalıdır. (Ust geçit, altgeçit, yürüyen merdiven, asansör vb.) Bunun yanı sıra bu noktalarda trafik levhaları ve hız kesiciler taşıt-yaya ve bisiklet kullanıcıları için oldukça önemlidir. • Kent merkezinde güvenlik nedeni ile akşam saatlerinde aydınlatmalar çoğaltılmalı güvenlik kameraları yaygınlaştırılmalıdır. • Kentsel hizmetlerin mahallelerde homojen olarak dağılım göstermesi göçmen/mültecilerin kente aidiyetini artıracaktır. 	<ul style="list-style-type: none"> • Kentlerde çok kültürlülük bilincinin geliştirilmesi, uyumlu ve hoşgörülü topluluk ilişkilerinin teşvik edilmesine fayda sağlayacaktır. Bu nedenle sosyal uyum sağlanması ve kentte yaşayan tüm bireyler için fırsat eşitliğini sağlanması için göçmenleri topluma dahil etmek için kent bütününde kültürler arası faaliyetler, organizasyonlar düzenlenmesi gerekmektedir.
Açık - Yeşil Alanlar	<ul style="list-style-type: none"> • Sokaklar ve refüjler; görsellik, havadaki oksijen oranı ve de konfor (bitkilerin oluşturacağı gölge) amacı ile çeşitli ağaç ve bitkilerle donatılmalıdır. • Kaldırımların olduğu bölgede bulunan yeşil alanlar, aydınlatma elemanları, duraklar kaldırımları kullanışsız ve dar olmasına açısından kaldırım ortasında yer almamalıdır. 	<ul style="list-style-type: none"> • Mahallelerde bulunan park alanları; her türlü hava koşullarına uygun, spor aktiviteleri (egzersiz aletleri), yürüyüş yolları, kitap okuyacakları, dinlenecekleri, çocukları/arkadaşları ile vakit geçirecekleri alanlar içermelidir. • Açık ve yeşil alanlarda yine tüm kullanıcı gruplarının kullanımına uygun oturma elemanları, WC, büfe, mahremiyete özen gösterilerek emzirme-alt değiştirme ve çocuk bakım yeri tasarlanmalıdır. • Park alanlarında aydınlatmalar ve peyzaj öğeleri yaygınlaştırılmalıdır. • Olası suklar açısından güvenliği sağlamak için seçilecek ağaç ve bitki türlerinin konumu, sağlığı ve boyutu görüş açısı göz önünde tutulmalıdır. 	<ul style="list-style-type: none"> • Açık ve yeşil alanları oluşturan; örneğin parklar, semt spor alanları, mesire yerleri ve aile çay bahçeleri kent bütününde yeşil ağ sistemi şeklinde kurgulanmalıdır. • Hiyerarşi içinde en büyük mesire yerinden, en küçük park alanına uzanan yeşil ağ sisteminde mahallelerden güvenli ve rahat erişim için toplu taşıma ve yürüyüş yolları ile desteklenmelidir. • Yaşadıkları çevre sosyalizmelerini artırmalı, sağlıklı yaşamaları desteklenmelidir. • Kent bütünündeki farklı büyüklükteki açık ve yeşil alanların uygun fiyat, farklı etkinliklerle donatılması göçmenlerin/mültecilerin sosyalleşmesini, topluma bütünleşmesini ve adaptasyon süreçlerinin hızlanmasını sağlayacaktır.
Kamusal Alanlar - Ortak Kullanım Alanları	<ul style="list-style-type: none"> • Sokaklar tüm özne grupları için ortak kullanım alanı sayılmaktadır. Sokaklarda bulunması gereken kent mobilyaları, aydınlatmalar, çöp kutuları, tüm özne grupları dikkate alınarak tasarlanmalıdır. • Tasarlanacak yaya geçitleri kapalı kamusal alanların girişinde yer almalıdır (bahçe ya da bina girişi). • Bina girişlerinde bulunan rampalar ve merdivenlerde tüm özne grupları dikkate alınarak tasarlanmalıdır. 	<ul style="list-style-type: none"> • Konut çevresine yakın alanlarda, göçmen/mülteci erişimlerini ve çocukların eğitime, kültürel gelişmelerine, topluma uyum/adaptasyon sürecinin hızlanmasına katkıda bulunacak tüm kullanıcı gruplarına uygun kamusal alanlar yaygınlaştırılmalıdır. • Mahallelerde “Çok Amaçlı Toplum Merkezi”nin kurulması ve bu merkez; Göçmen/Mülteci Meclisi, sergi, festival, tiyatro, sinema, küçük ölçekli kütüphane, kuaför/güzellik merkezi, herber, meslek eğitim kursları, aile planlaması, Dil Bilgisi eğitimi, atölyeler, kişisel gelişim, psikolojik destek, sportif faaliyet birimleri içermesi göçmenlerin/mültecilerin diğer özne grupları ile birlikte vakit geçirmesini sağlayarak sosyal ve mekânsal dışlanmanın önüne geçecektir. 	<ul style="list-style-type: none"> • Göçmenler/mülteciler, diğer özne grupları gibi kentteki tüm kamusal alanlara (hastane, pazar alanları, alışveriş merkezleri, ibadet alanları vb.) erişimde eşit haklara sahiptir ve kent bütünü dikkate alındığında kamusal alanlar erişilebilir mesafede konumlanmalıdır. • Kamusal alanlara ve ortak kullanım alanlarına güvenli erişim tek bir ulaşım türüyle sağlanıyorsa kullanılacak farklı toplu taşıma sistemlerinin entegrasyonu sağlanmalıdır. • Özellikle hastane alanlarının girişleri otopark ile çakışmamalı, kapalı kamusal alanların yaya giriş yolu, araç yolu, kaldırım ve otoparkları kullanıcı için güvenli ve rahat bir erişim çerçevesinde kurgulanmalıdır. Yaya ve araç girişlerinin tanımı net olmalıdır. • Durak iniş noktasından bina girişine kadar mesafe yürüyüş yolu olarak devam etmeli, giriş-çıkışlar algılanabilir olmalıdır. • Kültürel çeşitlilik içerisinde birlik çerçevesi oluşturmak için halka açık kamusal alanlarda çeşitli kültürel festivaller düzenlenmeli ve bu uygulamalara katılım teşvik edilmelidir. • Kamusal alanlar ve ortak kullanım alanlarında göçmen ve mültecilerin sosyal dışlanmasına karşı sosyal içermeyi esas alan sosyal politikalar ve hizmetler geliştirilmelidir.

İsparta kentinin kapsayıcılığı değerlendirildiğinde, tüm özne grupları tarafından en çok kullanılan alanların; parklar, camiler, aile sağlığı merkezleri ve pazar alanları olduğu, söz konusu kamusal

alan kullanımlarının “görünürlük”, “hareketlilik”, “erişilebilirlik” ve “güvenlik” kriterleri açısından “mahalle” ölçeğinin önemini işaret ettiği değerlendirilmektedir. Ancak mahallelerde tüm özne gruplarına hizmet edecek bir mahalle merkezinden söz etmek mümkün değildir. Tüm kullanıcı grupları tarafından kullanılan kamusal alanların (park, cami, aile sağlığı merkezi vb.) dağınık olarak yer seçtiği tespit edilmiştir. Özellikle çocukların/gençlerin sağlıklı gelişimleri için gerekli olan spor alanları ve her özne grubunun ihtiyacı olan sosyo-kültürel tesisler de her mahallede mevcut değildir.

Diğer yandan, Isparta kentine ait yürürlükteki imar planlarının, “nüfus geneli” üzerinden veri toplanarak yapıldığı, dolayısıyla her özne grubunun sorunlarının, taleplerinin ve gereksinimlerinin kentin planlanması ve tasarlanmasında dikkate alınmadığı değerlendirilmektedir. “Herkes İçin Kent”e dair yukarıda sunulan önerilerin Isparta kenti için uygulanabilirliğinin ancak, mevcut kent dokusunda yapılacak kentsel dönüşümlerin ve yeni gelişme alanlarının “kapsayıcı kent” yaklaşımıyla ele alınmasıyla mümkün olacağı düşünülmektedir.

KAYNAKÇA

- Acer, D. (2016). Çocuk ve Mimarlık (Çocuklar İçin Mimari Tasarım ve Öğretim Programı). *Hacettepe Üniversitesi Eğitim Fakültesi Dergisi*, 30(1),66-81.
- Açıksöz, S. (2017). Toplumsal Cinsiyet Eşitliği-Mekânsal Planlama İlişkisi: Kadın Dostu Kentler, Çelikyay, H. S. (Ed.), Kamusal Alanların Mekânsal Organizasyonu İçinde (p. 119-139). Ankara, Karınca Ajans Matbaacılık Yayıncılık.
- Akgül, A. (2006). *Mimarlıkta Mobilite Kavramı: Göçebe Çingener ve Sirk Yaşamı Üzerine Bir İnceleme*. Yüksek Lisans Tezi, İstanbul Teknik Üniversitesi Fen Bilimleri Enstitüsü.
- Akgün, B. (2001). *Mekânsal İmge-Mekânsal Pratik İlişki/İlişkisizliğinin Bursa 'da 1950-1951 ve 1989 Bulgaristan Göçmenleri Üzerinde İncelenmesi*. Doktora Tezi, Gazi Üniversitesi, Fen Bilimleri Enstitüsü.
- Akyıldız, N. A. ve Akbaş, E. (2020). Yaş Dostu Kent Kriterlerinin Kentsel Morfolojiyi Biçimlendirmesi. *Sosyal Çalışma Dergisi*, 4(2), 84-90.
- Akyol, Ö. (2017). *Yapılı Çevre Tasarımında Kadın Rollerinin Değişimi*. Yüksek Lisans Tezi, Yıldız Teknik Üniversitesi Fen Bilimleri Enstitüsü.
- Alkan Meşhur, H.F. ve Tekin, M. (2018). Evrensel Tasarım Yaklaşımının Şehir Planlama Disiplini Bakış Açısı ile Değerlendirilmesi. *Online Journal of Art and Design*, 6(5),94-111.
- Alkan, M. (2008). *Kullanıcı Faktörlerinin Huzurevi Tasarımına Etkisinin İncelenmesi*. Yüksek Lisans Tezi, Yıldız Teknik Üniversitesi Fen Bilimleri Enstitüsü.
- Altay Baykan, D. (2015). *Yerel Yönetimler İçin Kadın Dostu Kent Planlaması ve Tasarım İlkeleri Kitabı*. Ankara: Uzerler Matbaacılık.
- Alp, M. A. (2014). *Engelliler İçin Dış Mekân Kullanım Olanaklarının Araştırılması: İstanbul Üniversitesi Beyazıt Yerleşkesi Örneği*. Yüksek Lisans Tezi, İstanbul Üniversitesi Fen Bilimleri Enstitüsü.

- Arabacı, F. (2020). *Türkiye'deki Mülteci ve Yerel Halk Entegrasyon Süreci İçin Mekânsal Bir Çözüm Önerisi*. Yüksek Lisans Tezi, Bursa Uludağ Üniversitesi Fen Bilimleri Üniversitesi.
- Arın, S. ve Özsoy, A. (2015). Kentsel Mekân Tasarımında Çocuk Katılımı. *İdealkent Dergisi*, 17, 82-201.
- Arslan, M. ve Ekren, E. (2017). Yaşlı Kişilerin Sağlığı ve Etkinlikleri İçin Terapi Bahçeleri. *Sosyal Bilimler Enstitüsü Dergisi*, 3(2),361-373.
- Arslantaş, A. Ş. (2013). *Ankara'da Belediye Hizmet Binaları ve Çevrelerinin Ulaşılabilirlikle İlgili Türk Standartları Bağlamında İncelenmesi*. Yüksek Lisans Tezi, Gazi Üniversitesi Fen Bilimleri Enstitüsü.
- Aydın Türk, Y. ve Mollayakupoğlu, S. (2021). Kadınlara Özel Bir Kamusal Alan: Yalvaç Mahalle Fırınları. *SEFAD*, 45,401-418.
- Aygün, E. (2017). *Kentsel Açık Alanların Fiziksel Engelliler Tarafından Kullanım İmkânlarının Değerlendirilmesi; Tekirdağ Süleyman Paşa İlçesi Örneği*. Yüksek Lisans Tezi, Namık Kemal Üniversitesi Fen Bilimleri Enstitüsü.
- Berk, D. (2019). *Kentsel Mekân Farkındalığının 7-11 Yaş Grubu Çocuklar Üzerinden İrdelenmesi*. Yüksek Lisans Tezi, Yıldız Teknik Üniversitesi Fen Bilimleri Enstitüsü.
- Bozar, M. (2003). *Huzurevleri ve Yaşlı Bakımevlerinde Dış Mekân Tasarımı: Ankara Örneği*. Yüksek Lisans Tezi, Ankara Üniversitesi, Fen Bilimleri Enstitüsü.
- Bulut, Z. ve Kılıçaslan, Ç. (2009). Çocuğa Özgüven Kazandırmada Önemli Bir İlke; Çocuk Oyun Alanlarında Güvenlik. *Artvin Çoruh Üniversitesi Orman Fakültesi Dergisi*, 10(1),78-85.
- Cüce, B. (2018). *Huzurevi Bahçelerinin Peyzaj Tasarımı Yönünden İrdelenmesi: Fethi Bayçın Huzurevi (Antalya) Örneğinde Tasarım Önerileri*. Yüksek Lisans Tezi, Akdeniz Üniversitesi Fen Bilimleri Enstitüsü.
- Çakır, D. (2004). *65 Yaş ve Üstü Kullanıcıların Fizyolojik, Psikolojik ve Sosyo-Ekonomik Gereksinimlerine Göre Yaşlı Yurtları Tasarlama Kriterlerinin Belirlenmesi ve Diyarbakır Merkez Huzurevi'nde İrdelenmesi*. Yüksek Lisans Tezi, Dicle Üniversitesi Fen Bilimleri Enstitüsü.
- Çakırer, Y. (2012). *İstanbul – Zeytinburnu'nda Ulusötesi Kentleşme Aktörleri Olarak Türk Kökenli Göçmenler*. Doktora Tezi, İstanbul Teknik Üniversitesi Fen Bilimleri Enstitüsü.
- Çay, R. D. (2011). *Parklarda Ergenlik Çağındaki Gençlerin Rekreasyon Gereksinimlerinin Saptanması*. Doktora Tezi, Ankara Üniversitesi Fen Bilimleri Enstitüsü.
- Çelik, A. vd. (2015). Engelsiz Parklarda Peyzaj Tasarımı. *Tarım Bilimleri Araştırma Dergisi*, 8(2), 5-11.
- Çeribaşı, S. (2020). *Gençlerin Mekân Tercihlerinin Belirlenmesi İstanbul / Kadıköy- Moda Sahili Örneği*. Yüksek Lisans Tezi, Artvin Çoruh Üniversitesi, Fen Bilimleri Enstitüsü.
- Çetintahra Ekşioğlu, G. (2015). *Kentsel Alanda Fiziksel Çevrenin Çocukların Fiziksel Aktivitesi Üzerindeki Etkisi*. Doktora Tezi, Dokuz Eylül Üniversitesi Fen Bilimleri Enstitüsü.
- Çınar, N. (2010). *Üniversite Kampüslerindeki Peyzaj Erişilebilirliğinin Engelliler Açısından İrdelenmesi*. Yüksek Lisans Tezi, Ankara Üniversitesi Fen Bilimleri Enstitüsü.

- Çoban, A. (2019). *Kentsel Gelişmenin Ekolojik Planlama Açısından Değerlendirilmesi: Suriyeli Sığınmacıların Etkisindeki Kilis Kenti Örneği*. Doktora Tezi, Çukurova Üniversitesi Fen Bilimleri Enstitüsü.
- Çukur, D. (2003). *Türkiye’de Öteki Olarak Çocuk ve Kent Planlamada Temsil Sorunsalı*. Yüksek Lisans Tezi, Dokuz Eylül Üniversitesi.
- Çukur, D. (2011). Okulöncesi Çocukluk Döneminde Sağlıklı Gelişimi Destekleyici Dış Mekân Tasarımı. *DÜ Orman Fakültesi Dergisi*, 12, 70-76.
- Çukur, D. ve Güller Delice, E. (2011). Erken Çocukluk Döneminde Görsel Algı Gelişimine Uygun Mekân Tasarımı. *Aile ve Toplum (Eğitim, Kültür ve Araştırma Dergisi)*, 7 (21),25-36.
- Çukur, D. ve Ergin, Ş. (2008). Yaşlılık Döneminin “Öteki”leştirilmesi Sorununun Kentsel- Sosyal Altyapı Bağlamında İrdelenmesi. *Yaşlı Sorunları Araştırma Dergisi*, 2,107-120.
- Çukur, D. ve Sılaydın, M. B. (2006). Yaşlılık Dönemini Yaşayan Bireylerin Planlama Sürecine Dâhil Edil(ebil)mesi Bağlamında “İzmir Kentsel Bölge Nazım İmar Planı”nın Değerlendirilmesi. *Planlama Dergisi*, 3,35-39.
- Değerli, M. (2019). *Kültür ve Mekân Etkileşiminin İlgün Örneği Üzerinden İncelenmesi*. Yüksek Lisans Tezi, Necmettin Erbakan Üniversitesi Fen Bilimleri Enstitüsü.
- Demirtaş, Ş. (2019). *Eskişehir İlindeki Huzurevlerinin ve Yakın Çevrelerinin Ulaşılabilirlikle İlgili Türk Standartları Bağlamında İncelenmesi*. Yüksek Lisans Tezi, Gazi Üniversitesi Fen Bilimleri Enstitüsü.
- Dikmen, Ç.B. (2011). Avrupa Kentsel Şartı Ulaşım ve Dolaşım İlkeleri Kapsamında Engellilerin Kentsel Alan ve Yapılara Erişebilirliklerinin Sorgulanması: Yozgat Örneği. *E-Journal of New World Sciences Academy*, 6(4), 839-858.
- Dinçtürk, C. ve Açıksöz, S. (2018). Bolu-Mudurnu Yerleşiminde Kadınların Dış Mekân Kullanımları. *Bartın Orman Fakültesi Dergisi*, 20 (3), 431-442.
- Düzenli, T. (2010). *Kampüs Açık Mekân Olanaklarının Gençlerin Psikososyal Yapısına Bağlı Olarak İncelenmesi: K.T.Ü. Kanuni Kampüsü Örneği*. Doktora Tezi, Karadeniz Teknik Üniversitesi Fen Bilimleri Enstitüsü.
- Efe Güney, M. ve Üstündağ, B. (2020). Kadın Dostu Kent Yaklaşımı Kapsamında Kentsel Açık Yeşil Alanların Değerlendirilmesi: Bornova Örneği. *Süleyman Demirel Üniversitesi Sosyal Bilimler Enstitüsü Dergisi*, 1(36), 38-65.
- Eker, G. (2018). *Geçicilik ve Süreksizlik Penceresinden Kent, Kentleşme ve Mülteciler: İstanbul’da Kent-Kamp-Kent*. Yüksek Lisans Tezi, İstanbul Teknik Üniversitesi Fen Bilimleri Enstitüsü.
- Eraydın, G. (2017). Migration, Settlement and Daily Life Patterns of Syrian Urban Refugees Through Time Geography: a Case of Önder Neighborhood, Ankara”, Yüksek Lisans Tezi, Orta Doğu Teknik Üniversitesi Fen Bilimleri Enstitüsü.
- Erdinç Acar, H. (2017). *Çocuk Oyun Alanlarında Güvenlik: İstanbul Fatih İlçesi Örneği*. Yüksek Lisans Tezi, Namık Kemal Üniversitesi Fen Bilimleri Enstitüsü.

- Ergin, B. (2019). *Çocuk Oyun Alanlarında, Doğa ve Doğal Materyalin Oyun Amaçlı Kullanım Değerinin Saptanması*. Yüksek Lisans Tezi, İstanbul Üniversitesi Cerrahpaşa Lisansüstü Eğitim Enstitüsü.
- Erten, M. (2019). *Düzce'deki Çocuk Oyun Alanlarının İlköğretim Çağındaki Kullanıcılarca Değerlendirilmesi ve Tasarım İlkelerinin Belirlenmesi*. Yüksek Lisans Tezi, Düzce Üniversitesi Fen Bilimleri Enstitüsü.
- Evliyaoğlu, D. (2015). *Havalimanlarının Görme ve Bedensel Engellilerin Erişebilirliği Üzerinden Değerlendirilmesi; İstanbul Atatürk Havalimanı Örneği*. Yüksek Lisans Tezi, Bahçeşehir Üniversitesi Fen Bilimleri Enstitüsü.
- Genç, S. (2019). *Çocukların Kentsel Yaşama Katılımlarında Sokak Mekânının Önemi*. Yüksek Lisans Tezi, Yıldız Teknik Üniversitesi Fen Bilimleri Enstitüsü.
- Gökce, D. (2018). Romanların Konut Ayrışmasını Etkileyen Faktörler: Aydoğdu Mahallesi, Tekirdağ. *Megaron Dergisi*, 3(2),263-276.
- Gökce, D. (2019). Cinsiyet, Etnik Köken ve Sınıf Kesişiminde Roman Kadınların Kamusal Alana Katılım Sorunsalı. *International Social Sciences Studies Journal*, 5(30),879-891.
- Gökce, D. ve Cengiz, M. (2016). Kentsel Dönüşümde Mekânsal Ayrışmayı Azaltmanın Bir Aracı Olarak Mahalle Eylem Planı: Konya – Doğanlar Mahallesi Örneği. *Süleyman Demirel Üniversitesi Fen Bilimleri Enstitüsü Dergisi*, 20(2),324-337.
- Gökçe, D. (2012). *Antalya Atatürk Kültür Parkı Örneğinde Parkların Engelli Bireyler Tarafından Kullanım Olanakları*. Yüksek Lisans Tezi, Akdeniz Üniversitesi Fen Bilimleri Enstitüsü.
- Gökgür, P. (2006). Yaşlıların Kentsel Mekânda Kendilerini Daha İyi İfade Edebilmeleri İçin Alınması Gereken Önlemler. *Tasarım-Kuram Dergisi*, 4,71-77.
- Gören, B.G. (2018). *Engelli Bireyler İçin Erişilebilir Üniversite Kampüs Alanlarının Tasarım Stratejilerinin Geliştirilmesi: İstanbul Teknik Üniversitesi Kampüs Örneği*. Doktora Tezi, İstanbul Teknik Üniversitesi Fen Bilimleri Enstitüsü.
- Gür, Ş. Ö. (2003). Yakın Dönemli Mimari Söylemler Bağlamında “Çocuk Mekânları”: ya da İşlevin Zorunluluğu. *Güney Marmara Mimarlık Dergisi*,16, 11-15.
- İmıl, A. S. (2019). *“Age-Friendly” Neighbourhood Parks: Evaluating Parks in Karşıyaka (Izmir) According to User Perceptions*. Yüksek Lisans Tezi, İzmir Teknoloji Üniversitesi Fen Bilimleri Enstitüsü.
- İncekara, B. (2018). *Çocukların Mekân Algısı ve Katılımcı Tasarım Yöntemlerinde Rolü: Muş ve Harran Yerleşimleri*. Yüksek Lisans Tezi, İstanbul Teknik Üniversitesi Fen Bilimleri Enstitüsü.
- Kaplan, H. (2007). Kentsel Mekânların Erişebilirliği ve Okunaklılığını Sağlamada Kentsel Tasarımın Bir Bileşeni Olarak Engelsiz Tasarım. *Tasarım ve Özgürlük Dergisi*, 50-62.
- Kaplan, H. ve Öztürk M. (2004). Engelliler, Kamu Mekânı ve Engelsiz Tasarım: Kamusal İç Mekânlarda İrdelenmesi İçin Bir Çerçeve. *Planlama Dergisi*, 2, 67-74.
- Kara, D. (2017). *Sığınmacı Krizi ve Barınma Sorununun Mekân Üretim Örnekleri Üzerinden Değerlendirilmesi*. Yüksek Lisans Tezi, İstanbul Teknik Üniversitesi Fen Bilimleri Enstitüsü.

- Karakuş, M. K.(2016). *Engellilere Yönelik Kent Mobilyaları Üzerine İnceleme*. Yüksek Lisans Tezi, Haliç Üniversitesi Fen Bilimleri Enstitüsü.
- Karataş, B. (1992). Yaşlılar İçin Konut, Opsiyonlar ve Tasarlama İlkeleri. *Yapı Dergisi, Yapı Endüstri Merkezi Yayınları*, 128.
- Kaya Altay, İ. (2019). Toplumsal ve Mekânsal Dışlanmada Etnisite; Edremit ve Lüleburgaz Kentinde Romanlar. *II. Uluslararası İnsan ve Toplum Bilimleri Araştırma Kongresi*, 04-06 Ekim, 637-657, Balıkesir.
- Keskin, N. (2011). *Engellilere Yönelik İzmir İli Bornova İlçesi Örneğinde Kentsel Yeşil Alan Standartlarının İrdelenmesi*. Yüksek Lisans Tezi, Ege Üniversitesi Fen Bilimleri Enstitüsü.
- Kılınç Demirvuran, G. (2007). *Kentsel Ölçekte Mekânsal Ayrışma: Edirne – Çingene Mahallesi Örneği*. Yüksek Lisans Tezi, Gazi Üniversitesi Fen Bilimleri Enstitüsü.
- Kiper, T. vd. (2016). Mekânsal Planlamada Kadın Dostu Kent Yaklaşımı. *İdil Dergisi*, 5(26),1777-1796.
- Koçan, N. (2012). Çocuk Oyun Alanlarının Yeterliliği Üzerine bir Araştırma: Uşak Kenti Kemalöz Mahallesi Örneği. *Erciyes Üniversitesi Fen Bilimleri Enstitüsü Dergisi*, 28(4),315-321.
- Küçük, M. (2020). *Kocaeli’de Mülteci Konut Yerleşimleri İçin Ekolojik Bir Yaşam Ünitesi Modeli*. Yüksek Lisans Tezi, Gezbe Teknik Üniversitesi Fen Bilimleri Üniversitesi.
- Levent, T. (2018). Kenti ve Kentsel Planlamayı Kitlesele Dış Göç Üzerinden Düşünmek: Mersin Örneği Üzerinden Açılımlar. *8 Kasım Dünya Şehircilik Günü 42. Kolokyumu “Göç-Mekân-Siyaset”*, 7-8-9 Kasım, 59-71, İzmir.
- Maraş, Y. D.(2018). *Viyana’da Yaşayan Türk Göçmenlerin Kamusal Mekân-Çevre Etkileşimleri*. Yüksek Lisans Tezi, İstanbul Teknik Üniversitesi Fen Bilimleri Enstitüsü.
- Mumcu, S. vd. (2016). Kentsel Açık Mekânlarda Kadınlar: Cinsiyet Rollerinin Kamusal Alanlarda Gözlemlenmesi. *Mimarlık ve Yaşam Dergisi*, 1(1),37-52.
- Müftüoğlu, U. (2006). *Tekerlekli Sandalye Kullanan Bedensel Engellilerin Kentsel Mekânları Kullanım Olanaklarının Trabzon Kent Merkezi Örneği Üzerinde İncelenmesi*. Yüksek Lisans Tezi, Karadeniz Teknik Üniversitesi Fen Bilimleri Enstitüsü.
- Nacar, A. (2021). *Kent Parklarının Erişilebilirliğinin Engelliler Açısından Değerlendirilmesi: Kahramanmaraş / Onikişubat İlçesi Örneği*. Yüksek Lisans Tezi, Kahramanmaraş Sütçü İmam Üniversitesi Fen Bilimleri Enstitüsü.
- Oğuz, M. (2015). *Increasingthe Urban Mobility of Migrant Women: Transferring Experience From Berlin to İstanbul- a Pilot Study in Kurfalı, Kartal*. Doktora Tezi, İstanbul Teknik Üniversitesi Fen Bilimleri Enstitüsü.
- Özarıslan, A. (2010).*Bir Üniversite Yerleşkesinde Engelsiz Mekân Düzenlemesi Yapılabilirliğinin İrdelenmesi*. Yüksek Lisans Tezi, Gazi Üniversitesi Fen Bilimleri Enstitüsü.
- Özçelik Güney, S. (2016). *Gri Madde: Konut Alanlarında Yarı-Kamusal/Yarı-Özel Yarı-Açık/Açık Mekânların Genç Yetişkinler Tarafından Algılanma Biçimleri*. Doktora Tezi, İstanbul Teknik Üniversitesi Fen Bilimleri Enstitüsü.

- Özdal, Ö. (2015). *Çevre ile Bütünleşen Etkileşim: Oyunla Öğrenmeye Bir Örnek*. Yüksek Lisans Tezi, İstanbul Teknik Üniversitesi Fen Bilimler Enstitüsü.
- Özgen, Y. (1997). Eğitim Kuramlarındaki Oyun Çağı Çocuklarının Bahçe Donatıları ve Araçları Üzerine Bir Araştırma. *İstanbul Üniversitesi Orman Fakültesi Dergisi*, 47(1),31-50.
- Özkan, G. (2020). *Yaşlıların Park Kullanım Tercihlerinin Belirlenmesi, Antalya Kenti Örneği*. Yüksek Lisans Tezi, Akdeniz Üniversitesi Fen Bilimleri Enstitüsü.
- Pelen, E.N. (2019). *An Approach to Roma Life On Housing Units and Neighbourhood Relations: Süleymanpaşa and Hayrabolu as a Case Study*. Yüksek Lisans Tezi, Yeditepe Üniversitesi Fen Bilimleri Enstitüsü.
- Say, S. C. (2018). *Evaluating Urban Diversity Practices of Local Municipalities in İstanbul: a Case Study of Beşiktaş, Beyoğlu and Fatih Municipalities*. Yüksek Lisans Tezi, İstanbul Teknik Üniversitesi Fen Bilimleri Enstitüsü.
- Sınmaz, S. (2017). Engelsiz Kent Tasarımı Üzerine Bir Yöntem Önerisi. 2. *Uluslararası Mimarlık ve Tasarım Kongresi*, 11-12 Ekim, Çanakkale.
- Sivri Gökmen, H. ve Taşçı, B. G. (2011). Çocuk Dostu Mekânlar Oluşturma Konusuna Bir Başlangıç. 1. *Türkiye Çocuk Hakları Kongresi*.
- Sülün, M. (2019). *Çocuğun Gelişmesinde Oyun Alanlarının Rolü ve Mekânsal Gereklilikler: Ankara Örneğinde Özel ve Kamusal Çocuk Oyun Alanları Üzerinden Bir İnceleme*. Yüksek Lisans Tezi, Yıldız Teknik Üniversitesi Fen Bilimleri Enstitüsü.
- Tandoğan, O. (2014). Çocuk İçin Daha Yaşanılır Bir Kentsel Mekân: Dünyada Gerçekleştirilen Uygulamalar. *Megaron*, 9(11), 19-33.
- Taş, D. (2015). *Namık Kemal Üniversitesi Kampüsü Örneğinde Kampüslerin Engelli Bireyler Tarafından Kullanım Olanakları*. Yüksek Lisans Tezi, Namık Kemal Üniversitesi Fen Bilimleri Enstitüsü.
- Taş, D. ve Tekkanat, S. S. (2018). Yerel Halk ve Suriyeli Sığınmacılar Arasında Bir Kent: Elazığ Örneği. *Aksaray Üniversitesi İktisadi ve İdari Bilimler Fakültesi Dergisi*, 10(4),77-90.
- Tokman, Y. (2009). “Kadın Dostu Kent” Kavramının İzmir Ölçeğinde Tartışılması. *TMMOB 1. İzmir Kent Sempozyumu*, 8-10 Ocak. 433-443, İzmir.
- Tunç, H. (2017). *Dicle Üniversitesi Kampüs Alanındaki Eğitim Yapılarının Engelli Kullanıcı Açısından Değerlendirilmesi*. Yüksek Lisans Tezi, Dicle Üniversitesi Fen Bilimleri Enstitüsü.
- Tural, O. ve Üstün, B. (2009). Yaşlılık ve Yaş Dostu Kentler: Eskişehir. *Yaşlı Sorunları Araştırma Dergisi*, 1,1-23.
- Türel, G. (2011). Yaşlı Barınma Mekânlarında Tasarımın Gelişmesi. *Yaşlı Sorunları Araştırma Dergisi*, 1-2,28-43.
- Ulusoy, A. (2006). *Kaynaştırma Eğitimi Kapsamında Eğitim Yapılarında Engellilerin Kullanımına Yönelik Mimari Düzenlemeler*. Yüksek Lisans Tezi, Dokuz Eylül Üniversitesi Fen Bilimleri Enstitüsü.

- Uslu, A. (2017). Peyzaj Projelerinde, Engelliler İçin Dikkat Edilmesi Gereken Standartlar ve Engellilere Yönelik Örnek Çalışmalar, Ders Notu.
- Uslu, A. ve Shakouri, N. (2014). Kentsel Peyzajda Engelli/Yaşlı Birey İçin Bağımsız Hareket Olanğı ve Evrensel Tasarım Kavramı. *Orman Fakültesi Dergisi*, 14(1), 7-14.
- Yanar, B.(2019). *Yerel Yönetimlerin Suriyeli Mültecilere Yönelik Politikaları: İstanbul Örneğı*. Yüksek Lisans Tezi, İstanbul Teknik Üniversitesi Fen Bilimleri Enstitüsü.
- Yavaşođlu, G. F. (2005). *Çocuk-Mekân-Oyun İlişkisinin İlköğretim Binalarında İncelenmesi*. Yüksek Lisans Tezi, Mimar Sinan Güzel Sanatlar Üniversitesi Fen Bilimleri Enstitüsü.
- Yazgan, B. (2017). *İstanbul İlinde Çocuk Dostu Kent İçin Mekân, Çevre, Tasarım, Gelişim Eksenli Bir Proje: "Esenler Çocuk Sokağı" Örneğinin İncelenmesi*. Yüksek Lisans Tezi, Okan Üniversitesi Sosyal Bilimler Enstitüsü.
- Yeğnidemir, H. Ç. (2013). *"Engelsiz Havalimanı" Projesi ve Havalimanı Terminal Binalarının Engelliler Açısından Örneklerle İncelenmesi*. Yüksek Lisans Tezi, Gazi Üniversitesi Fen Bilimleri Enstitüsü.
- Yıldız, B. (2016). *Kamusal Mekân ve Erişilebilirlik Kavramları Kapsamında Bursa Tarihi Hanlar Bölgesinin İrdelenmesi*. Yüksek Lisans Tezi, Bahçeşehir Üniversitesi Fen Bilimleri Enstitüsü.
- Yıldız, N. (2018). Engelliler için Erişilebilirlik Kavramının Kentsel Ergonomi Bağlamında Değerlendirilmesi. *International Symposium on Innovative Approaches in Scientific Studies*, 3,416-424.
- Yılmaz, N.(2019). *Kentsel Kamusal Açık Mekânların Engelliler Tarafından Kullanımının Ankara, Çankaya Örneğinde İrdelenmesi*. Yüksek Lisans Tezi, Dokuz Eylül Üniversitesi Fen Bilimleri Enstitüsü.
- Yılmaz, T. vd. (2016). Yaşlı Bireylerin Park Kullanım Tercihleri Üzerine Bir Çalışma. *İnönü Üniversitesi Sanat ve Tasarım Dergisi*, 6(14),1-10.
- Yücel, G. F. (2005). Çocuk Oyun Alanları Tasarımı. *İstanbul Üniversitesi Orman Fakültesi Dergisi*, 55(2),99-110.
- Yücel, N. Ç. (2015). *An Inquiry Into the Personalization of Space in the Case of Turkish-German Immigrant*. Yüksek Lisans Tezi, İzmir Teknoloji Üniversitesi, Fen Bilimleri Enstitüsü.



T.C.
SÜLEYMAN DEMİREL ÜNİVERSİTESİ
Üniversite Etik Kurulu

Sayı : E-87432956-050.99-120814
Konu : Bilimsel Çalışma Özayı

Tarih: 21.09.2021

Başım Gül KARACA

Yürütücülüğünü yaptığınız "Herkes İçin Dost Kentler'in Planlanması: Isparta Örneği" başlıklı bilimsel çalışmanız Üniversitemiz Fen ve Mühendislik Bilimleri Etik Kurulu'nun 21.09.2021 tarihli ve 58/1 sayılı kararı ile uygun bulunmuştur.

Kararın bir sureti gönderim yapılarak, ilgi başvurunuzla cevaben bilgilerinizi rica ederim.

Prof. Dr. Mehmet SALTAN
Rektör a.
Rektör Yardımcısı

Bu evrak 5078 sayılı Elektronik İletim Kanununun 5. maddesi gereği, her güncel elektronik imza ile imzalanmıştır.

Hoşgörü Dağıtım ve Kargo: 80118885
S.C.Ü. Binası, İncekaya Sok. Çarşı/1379 RTA
Tel No: (246) 217-8252 Faks No: (246) 237-0433
E-Posta: ictul@sbu.edu.tr / internet: Adres: www.sdu.edu.tr
Kısay Adres: sbu@sbu.tr

Hoşgörü Dağıtım Adresi: İncekaya Sok. Çarşı/1379 RTA, Çarşı/1379 RTA
İlgili Kişi: Zehra Şenel BARDAK
Tel No: 2118052

