

Menderes Magnesia'sı Artemis Kutsal Alanı Güney Stoa'dan Bir Kadın Başı *The Head of a Woman from the South Stoa in the Sanctuary of Artemis from Magnesia ad Maeandrum*


Mevlüt ELİÜŞÜK* Fatma BAĞDATLI ÇAM**


Öz: Magnesia Artemis Kutsal Alanı Güney Stoası'nda yapılan kazı çalışmalarında bulunan mermer bir kadın başının, üst ve yan kısımlarında korunan manto kumaşına dair kat izlerinin yardımıyla mantolu kadın heykeline ait bir baş olarak biçimlendirildiği, daha sonraki dönemde yeniden işlendiği anlaşılmaktadır. Magnesia başının yüz özellikleri portreden ziyade, ideal bir tipoloji sergilemektedir. Eser tipolojik ve stilistik özellikleriyle, Hellenistik Dönem'de Magnesia'nın bulunduğu coğrafya ve ilişkili olduğu yerleşimlerden örneklerle iki farklı yönden ele alınmıştır. Magnesia başı, MÖ II. yüzyıl ortalarından itibaren Ege adaları ve Batı Anadolu'da yaygınlaşan mantolu kadın portre heykelleri geleneğinde, Magnesia Agorası'nda adak ya da onurlandırma heykeli olarak MÖ II. yüzyıl sonları ya da MÖ I. yüzyıl başlarında dikilmiş, mantosunu başına çekmiş bir kadın heykeliydi. Daha sonra baş yeniden işlenerek Magnesia'daki Saufeia, Baebia ve diğer örneklerde olduğu gibi önden görülmek üzere *pudicitia* pozunda mantolu bir kadın heykel gövdesinde mantonun içine yerleştirilmiş olmalıdır. Stilistik değerlendirme sonucunda ulaşılan Erken İmparatorluk Dönemi, eserin bulunduğu Güney Stoa'da ilişkili olduğu düşünülen yapıların mimari özellikleriyle de desteklenmektedir.

Abstract: It is understood that a marble of a female head found during excavations in the South Stoa of the Sanctuary of Magnesia Artemis was planned and shaped as a head of a female statue in a mantle, with traces of the mantle fabric preserved on its upper and lateral parts, and it was then reworked. The facial features of the Magnesia head show an ideal typology rather than a portrait. The typological and stylistic features of the work were compared in detail with examples from the Hellenistic Period found in the geography of Magnesia and the settlements associated with it in two different ways. The Head of Magnesia is a part of the Portrait Sculpture tradition of the Woman in Mantle, which became widespread in the Aegean Islands and Western Anatolia from the middle of the IInd century B.C., and was erected in the Agora of Magnesia as a votive or honoring statue at the end of the IInd century B.C. or the beginning of the Ist century B.C. It was a statue of a veiled woman. Later, the head should have been reworked and placed inside the mantle on the body of a female statue in pudicitia pose, to be seen from the front, as in Saufeia, Baebia and other examples in Magnesia. The Early Imperial Period, reached as a result of the stylistic evaluation, is also supported by the architectural features of the buildings thought to be related in the South Stoa, where the work was located.

Anahtar Kelimeler: Magnesia ad Maeandrum • Hellenistik Dönem • Mantolu Kadın Heykeli • Adak Heykeli • Heykel Başı

Keywords: Magnesia ad Maeandrum • Hellenistic Period • Veiled Female Statue • Votive Statue • Head of Statue

* Dr. Öğr. Üyesi, Karabük Üniversitesi, Edebiyat Fakültesi, Karabük  0000-0002-8888-9689
mevluteliusuk@karabuk.edu.tr

** Doç. Dr., Bartın Üniversitesi, Edebiyat Fakültesi, Bartın  0000-0003-1772-8404 | fatmabagdatli@yahoo.com
Bu eseri çalışmamıza imkân tanıyan değerli hocam Prof. Dr. Orhan BİNGÖL'e yardımlarından dolayı çok teşekkür eder, şükranlarımı sunarım.

Makale Türü: Araştırma | Geliş Tarihi: 07/12/2021 | Kabul Tarihi: 10/03/2022 ; Eliüşük M. & Bağdatlı Çam F. 2022, "Menderes Magnesia'sı Artemis Kutsal Alanı Güney Stoa'dan Bir Kadın Başı". *Cedrus X*, 211-228.

Menderes Magnesia'sı antik kenti, Aydın ili, Germencik ilçesi, Tekin Mahallesi sınırları içerisinde. Güney Stoa olarak adlandırılan alan ise Artemis Kutsal Alanı'na aittir. Artemis Kutsal Alanı, Ortaklar – Söke karayolu tarafından ikiye bölünmüştür. Artemis Tapınağı'nın kalıntıları bu yolun hemen kenarında ortada, alanın doğu yarısındadır. Tapınağın batısında Artemis Sunağı, kurban alanı ve toplanti alanı yer alır. Kutsal alan üç yandan stoalarla çevrilidir. Güney ve Kuzey stoaların arkasında mekânlar yer almaktadır. Kuzeyde latrina ve kütüphane, güneyde ise triklineum, heroon ve imparatorlar salonu bugüne kadar açığa çıkarılan mekânlardır¹.

Güney Stoa'da 2000 yılından itibaren aralıklarla kazılar gerçekleştirilmiştir². Yürütülen kazı çalışmaları ile özellikle Artemis Kutsal Alanı içinde İmparator Flaviuslar Salonu ile salonun sağında ve solunda bitişik nizamda simetrik olarak inşa edilen Markellus ve Pausanias heroonlarını barındıran yapı kompleksi Güney Stoa arka mekânları olarak adlandırılmıştır³. 2019 yılı kazılarında yapı kompleksinde 3 Nolu mekân olarak adlandırılan ve içerisinde altı heykel tespit edilen Pausanias Heroonu'nun 4 m batısında; stoa orta sütun sırasının 14 ve 15. kaidelerinin arasındaki alanda, mermer bir kadın başı tespit edilmiştir (Fig. 1). Çalışmanın konusunu oluşturan bu kadın başını Pausanias Heroonu eserlerinden ayrı olarak değerlendirmemizin nedeni ise eserin, heroonun dışında tespit edilmiş olmasıdır.



Fig. 1. Başın Buluntu Yeri (Magnesia Kazı Arşivi)

Tanım

Yüz ve boynun birbirine göre farklı açı yaptığı, başın hafifçe sağa ve çok az öne doğru eğilmiş olduğu görülür. Kadın başının saçları, alnın ortasında ikiye ayrılmış, şakaklara ve kulaklar üzerine doğru uzanan ince dalgalı bukleler hâlinde uzanmaktadır. Orta nokta olan saçın ayrılma bölgesinde saç bukleleri daha ince ve yüzeysel işlenirken yanlara doğru, şakak ve kulak üzerine uzanan buklelerin daha kabarık yapısı vardır. Bukle gruplarının arasında belirgin boşlukların oluşturulması saçın daha plastik ve hareketli bir yapı kazanmasına neden olmuştur (Figs. 2-3) Kulaklar, saç buklelerinin altında sadece kulak memesi görünecek şekilde belirtilmiştir ve sol kulaktaki delik, küpeye işaret etmektedir (Figs. 4-5).

Alın, saçın biçimlenmesiyle üçgen ve yüksek bir form almıştır. Kaşlar, yumuşak bir yay biçiminde ve ortada burun köküyle keskin denebilecek bir açıyla birleşirken şakaklarda yumuşak etli bir yapıyla

¹ Kutsal alandaki yapılar için bk. Bingöl 2020, 44-86.

² 2000-2001, 2005-2006, 2009, 2012, 2014, 2016 ve 2018-2020 yılları.

³ Güney Stoa arka mekân yapıları için bk. Bingöl 2020, 79-83.

kaybolur. Orbital özellikle şakaklara doğru şişkin bir yapıya sahiptir. Gözler badem formunda, üst kapak alta göre daha kalın yapıdadır. Burun kökü düz bir hat çizerek aşağı iner, burun ucu kırıktır. Üst dudak martı kanadı şeklinde ve alt dudak daha etli yapıda olup ağız küçüktür ve iki yanda yumuşak matkap ucuyla oluşturulmuş bitim noktası ağza hafif hareket kazandırmıştır. Alt dudağın şişkin yapısının altında oluşan çukurluk ve yuvarlak çeneye geçiş oldukça yumuşaktır. Burun kanatlarının iki yanında hafifçe belirginleştirilen çukurluklar, mimik çizgileri ağzın hareketli yapısıyla uyumludur. Yüz oval formda, çeneye doğru hafifçe düzleşse de çene altıyla yumuşak geçiş görülebilmektedir. Boyunda çenenin hemen altında oldukça yüzeysel "Venüs halkası" denebilecek yumuşak derinin katlanması dikkatli bakıldığında görülebilmektedir.

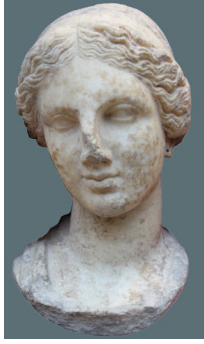


Fig. 2



Fig. 3



Fig. 4



Fig. 5



Fig. 6



Fig. 7

Alındaki saç düzenlemesinin gerisinde, bir *diadem* ve onun arkasında özellikle profilden bakıldığında net görülebilen paralel kumaş katları, başın manto ile örtülü olduğuna işaret etmektedir (Figs. 4-5). Alnın tam ortasındaki saç ayırımının gerisinde kumaş üzerindeki kazımanın da burada mantonun kat izini silmek için yapılan bir uygulama olduğu anlaşılmaktadır (Figs. 6-7). Ayrıca başın iki yanında kulağın hemen arkasında keski ve törpü ile yapılan düzenleme mantonun izlerini silmeye yönelik bir yeniden işleme olduğunu düşündürmektedir. Bu durumu işaret eden diğer bir dikkat çekici özellik ise saç buklelerinin kıvrım hattını takip etmek amaçlı manto izini kesen yatay işlemdir. Bu, özellikle heykelin sağ yanında daha bariz işlenen düzenlemelerin, başın yeniden kullanım için yeniden işlendiğini göstermektedir. Bahsedilen bu özellikler mantolu başın sadece önden sergilenmesi amacıyla, yan kısımlarında daha yoğun görüldüğü üzere, yeniden işlendiğine işaret etmektedir.

Tipoloji ve İkonografi

Magnesia Güney Stoa'sı'nda ortaya çıkarılan ve tanım bölümünde detayları aktarılan kadın başının üzerinde tespit edilen manto kumaşına dair kat izlerinden yola çıkarak; mantolu kadın heykeline ait bir baş olarak planlandığı ve yapıldığı, daha sonraki dönemde tekrar işlenerek yeniden kullanıldığı

anlaşılmaktadır. Kadın başının saç düzenlemesinde, alnın ortasında ikiye ayrılan dalgalı ince buklelerin orta noktada daha yüzeysel olduğu ve kulak üzerine doğru uzanan buklelerin daha plastik olup kalınlaştığı görülür. Yüz oval ve çeneye doğru incelen, yumuşak yüz hatlarına sahiptir ve yaş belirteci olabilecek *naso labial* çizgileri ile kırışıklıkların ihmal edildiği ya da oldukça yüzeysel belirtildiği anlaşılır. Bu durum başın portreden ziyade ideal bir baş olduğuna işaret etmektedir.

Magnesia başının S. Dillon tarafından Hellenistik Dönem kadın portreleri için yapılan tanımlamayla uyumluluk gösterdiği anlaşılmaktadır⁴. S. Dillon'a göre⁵:

“Bu dönemde yüz ifadeleri nötr olmaya eğilimlidir, bazen bir gülümseme gizlenmiştir. Tipik olarak çene küçük ve yuvarlaktır. Yüzün modelinde ve şeklinde bir simetri vardır. Yüzün etli yapısında kırışıklık ve çizgiler genellikle, zayıf naso labial çizgileri, ağzın köşelerinde küçük kırışıklıklar, alt dudak ve çene arasında bir gölge belirtilir. Boyun uzun ve ince olmaya eğilimlidir başı bir yana hafifçe eğilimlidir...”

Tüm bu özellikler, MÖ III. yüzyıl başlarından itibaren Rhamnus'tan Aristonoe⁶ gibi serbest heykelerde ve MÖ IV. yüzyıl sonlarından itibaren mezar stelleri üzerindeki kadın figürlerinde gözlemlenebilir. Bu tipoloji için Bergemann “normalschema” tanımlamasını kullanmaktadır⁷.

Tanrıça heykellerinin kendine özgü yaygın tipolojisi ve atribüleri yardımıyla gerçek insan heykellerinden ayırt edilebildikleri bilinmektedir. R. R. R. Smith, kadın heykellerinde tercih edilen tipolojinin Aphrodite ve Artemis gibi tanrıçaların yüz formlarıyla benzerliği üzerinde durur⁸. Bunun için İzmir Müzesi'nde sergilenmekte olan bronz, mantolu kadın [Demeter (?)]⁹ ve Ackland bronz, mantolu kadın¹⁰ örneklerinin tanrıçayı anımsatan ideal biçimlerine dikkat çekmektedir. Kadın heykellerinde tercih edilen ideal tipolojinin Artemis'ten ziyade Aphrodite ile daha uyumlu oluşu dikkat çekicidir. Bu tanımlamaya uyan tipoloji, gerçek insanların betimlendiği heykelerde görülen ideal yüz şemasının tanrısal başlardan ayırt edilmesine yardımcı olmakta ve onu daha anlaşılır kılmaktadır. Bu durum kadın heykellerindeki ideal başın bir kraliçe mi, bir rahibe mi yoksa adakta bulunan bir kadını mı temsil ettiğini anlamayı zorlaştırmaktadır¹¹.

⁴ Dillon 2010, 106-110.

⁵ Dillon 2010, 109.

⁶ Athens National Museum Inv. 232. Eule 2001, 54 no: 184; Kaltsas 2002, 274 no: 574; Hoff 2007, 24, 46, 57-59, 88-89 abb. 28.a-c; Dillon 2010, 14 fig. 1.

⁷ Bergemann 1997, 98-99 pl. 18-27; Dillon 2010, 108.

⁸ Smith 2013, 86 res. 108-109.

⁹ Ridgway 1967, 329-334; Beschi 1988, 859 no: 138; Mattusch 1996, 11-12 fig. 1.10a-b; Queyrel 2003, 267-268 pl. 58 fig. 1-2 no: H2; Dillon 2010, 23-24 fig.10.

¹⁰ Queyrel 2003, 272-5 pl. 61-62; Dillon 2010, 113 fig. 57.

¹¹ Smith 2013, 86. Conelly'nin kült alanlarında görev yapan rahibeler ile ilgili hazırladığı çalışmasında, tanrıların hizmetindeki rahip ve rahibelerin bölgeden bölgeye değişim göstermekle birlikte giyim biçimlerinin, kullandıkları aksesuarların kurallara bağlı olduğu anlaşılmaktadır. Rahiplerin özellikle ritüellerde tanrıyı temsil ettikleri, bu nedenle giyimlerinde en önemli ayrıntılardan birinin konumuzla ilgili olan *diadem*, *tainia* ya da *stephane* olduğu belirtilmektedir. Bununla ilgili en önemli görsel kanıt olarak da mezar stelleri gösterilebilir. Örneğin Smyrna stelleri üzerinde Demeter rahibesi olarak görev yapmış kadın, tanrıça Demeter'in giysisi ve meşale gibi

Klasik Dönem'de keskin ayrımı yapılabilen örneklerin aksine, Hellenistik Dönem'de tanrılar ve onurlandırma heykellerinin yanı sıra kadın ya da erkek adak heykelleri için yaratılan ortak şemalar ve tipolojilerin yaygınlaştığı anlaşılmaktadır. Kadın heykelleri için genellikle mantolu kadın tipolojisinin tercih edildiği ve Hellenistik Dönem boyunca da bu uygulamanın giderek artan ve gelişen biçimlerle yaygınlaştığı görülür. Erken Hellenistik Dönem'de Demeter ve Kore ile ilişkilendirilen Herkulaneumlu kadınlar, söz konusu mantolu kadın tipolojisinin en erken örnekleri olarak kabul edilir¹². MÖ II. yüzyıla gelindiğinde Delos, Rhodos, Smyrna, Magnesia, Kos, Ephesos ve Pergamon gibi yerleşimlerde ortaya çıkarılan "pudicitia" tipindeki örneklerin, erdemli, *sophrosyne* olarak tanımlanan evli kadın tipolojisi için revaçta olduğu anlaşılmaktadır¹³.



Fig. 8. Baebia.
Magnesia Agora



Fig. 9. Saufeia. Magnesia
Agora

Magnesia Agorası'nda bulunmuş olan L. V. Flaccus'un ve aile üyelerinin betimlendiği heykel grubu, söz konusu mantolu kadın tipolojisinin en bilinen örnekleridir¹⁴. A. Linfert, S. Dillon ve R. R. Smith'in de üzerinde durduğu kadın portre heykelleri için, Saufeia (Fig. 8) ve Baebia heykelleri (Fig. 9), kimliği ve tarihi ile ilgili kesine yakın bilgiye sahip olabildiğimiz en önemli örnekleri teşkil etmektedir¹⁵. Bu eserler çalışmamıza konu olan kadın başı ile aynı antik kent içinde birbirine oldukça yakın alanlarda bulunmuş olmaları açısından eserimizi değerlendirmemizde yol gösterici olacaktır.

Magnesia antik kenti kazılarında, özellikle de Humann döneminde, agora, *prytaneion* ve tiyatro alanlarında Herkulaneumlu Kadın ya da *Pudicitia* tipolojisine sahip mantolu kadın heykelleri oldukça yoğunluk arz etmektedir¹⁶. Magnesia'da 20. yüzyılın başlarında Humann ve Kern tarafından yürütülen kazılarda, agorada Batı Stoa'nın hemen ortasındaki sütun sırasının arkasında, stoaya ait 9 x 5 m genişliğindeki bir mekânda üç mermer kadın heykeli ile yazıtlı üç heykel kaidesi tespit edilmiştir¹⁷. Kaidelerdeki yazıtlardan, bunların, Magnesia'da *proconsul* olarak görev yapan Lucius Valerius

atribüleri de kullanılmaktaydı. Bu betimlerde kadınların başlarında diademin varlığı ve yüzlerinin tanrıçayı anımsatır biçimde ideal görünümde olduğu görülebilir. Pergamon'dan Apollonis'in tanrıçanın hizmetinde oluşunun temsili bir stephane takması da hem kraliçe hem de rahibe görevine işaret etmektedir (Connelly 2007, 90-92, 104-114; Kraliçe Apollonis için bk. 142-143; Mezar anıtları için bk. 223-257).

¹² Ridgway 1967, 92-93; Eule 2001, 27-28; Daehner 2007; Vorster 2007, 113-140; Dillon 2010, 84-86.

¹³ MÖ II. yüzyılın ikinci yarısında Delos Adası'ndaki Kleopatra heykeli, Magnesia'da L. V. Flaccus'un adak heykellerinden Saufeia ve Baebia heykelleri ve Smyrna mezar stelleri üzerinde oldukça yaygın olarak uygulanan mantolu kadın tipolojisidir. Ege adaları ve kıyı kentleri başta olmak üzere yaygınlaşır, Roma İmparatorluk Dönemi içlerine kadar da tercih edilir (Linfert 1976, 147-156, özellikle bk. 147-148; Smith 2013, 86).

¹⁴ Humann *et al.* 1904; Vorster 2007, 132-133 fig. 5 no. 15-16; Smith 2013, 88 res. 116; Kökdemir 2019, 108.

¹⁵ Linfert 1976, 41-42, 147-156, özellikle bk. 147-148, 178-180 taf. 5 no: 22-23; Dillon 2010, 90-91; Smith 2013, 86.

¹⁶ Linfert 1976, 147-156; Eule 2001, 15-25; Dillon 2010, 87-91.

¹⁷ Humann *et al.* 1904; Kökdemir 2015, 173.

Flaccus'un annesi Baebia (Fig. 8), karısı Saufeia (Fig. 9) ve kızı Polla Valeria'nın heykelleri olduğu anlaşılmıştır¹⁸. Magnesia'daki mantolu kadın tipolojisinin tanımlanması ve tarihlenebilmesi için en iyi kanıtı oluşturan bu heykel grubu ve buna bağlı olarak diğer mantolu kadın heykelleri başta C. Watzinger¹⁹ ve D. Pinkwart²⁰ olmak üzere A. Linfert²¹ ve J. C. Eule²² tarafından tipolojik ve stilistik açıdan detaylı biçimde incelenmiştir. Bu örnekler ve diğer mantolu figürler, eserimizin Magnesia Agorası'nda dikilmiş mantolu kadın tipolojisinde bir heykelle ait olduğunu desteklemektedir. Bu tespitten yola çıkarak Hellenistik Dönem mantolu kadın tipolojisindeki heykellerin, baş özelliklerine ve ayrıca Magnesia buluntuları ve ilişkili merkezlerde bulunan örneklerle yoğunlaşarak stil ve teknik özellikleri açısından hangi tarihe ait olduğu konusu değerlendirilebilecektir.

Magnesia başının yüz özelliklerinin S. Dillon'ın ve R. R. R. Smith'in tanımına uyumuyla ideal bir görünüm sergilediği anlaşılmaktadır. Ancak saç düzenlemesindeki teknik farklılıklar, yüzün daha hareketli ve dinamik yapıda işlenmiş olması nedeniyle Erken Hellenistik örneklerden ayrılmaktadır. Mantolu kadın başlarında tıpkı diğer örneklerde olduğu gibi saç, alnın ortasından ikiye ayrılmış ve iki yana uzanan simetrik dalgalı buklelerden oluşan aynı şemayı yansıtmaktadır²³. İzmir Müzesi'nde sergilenen bronz, mantolu kadın [Demeter (?)]²⁴, Kalymnos'ta denizden bulunmuş bronz, mantolu kadın başı²⁵ ve Pergamon'dan bulunmuş kraliçe [Apollonis (?)]²⁶ olarak tanımlanan mantolu kadının ortak özellikleri olan; mantonun altından görünen alındaki saç düzenlemesi ve üst kısmında mantoyla arasında fark edilebilen bir *diadem/tainia* ya da *stephane*, heykellerin bir tanrıça ya da bir kraliçeyi betimlediklerini göstermektedir²⁷. Buna en iyi örnek olarak da Ptolemaios kraliçelerinin özellikle sikkeler üzerindeki mantolu portreleri gösterilebilir²⁸.

Eserimizle tipolojik olarak ilişkilendirilebilecek, saçın gerisinde bir *diadem* ya da *sakkos*'un betim-

¹⁸ Baebia Heykeli: İstanbul Müz. Inv. 605 ve Saufeia heykeli: İstanbul Müz. Inv. 606; Humann *et al.* 1904, Mendel 1914 no: 550, 882; Pinkwart 1973, 149-160; Smith 2013, 88 res. 116; Kökdemir 2019, 108.

¹⁹ Humann *et al.* 1904.

²⁰ Pinkwart 1973, 149-160.

²¹ Linfert 1976, 41-42, 147-156, özellikle bk. 147-148, 178-180 taf. 5 no: 22-23.

²² Eule 2001, 15-20, Baebia için bk. s. 170 abb. 1 no: 18; Saufeia için bk. s. 170-171 abb. 13 no: 19; *Prytaneion* eseri için bk. s. 171 abb. 15 no: 21; Diğer *Prytaneion* eserleri için bk. s. 172-173 abb. 14 no: 24-25.

²³ Dillon 2010, 110.

²⁴ Ridgway 1967, 329-334; Beschi 1988, 859 no: 138; Mattusch 1996, 11-12 fig. 1.10a-b; Queyrel 2003, 267-268 pl. 58 fig. 1-2 no: H2; Dillon 2010, 23-24 fig. 10.

²⁵ Özgan 2020, 37-38 res. 30a-b.

²⁶ Pergamon Mus. Inv. P87. Queyrel 2003, 264-267 pl. 56-57 no: H1.

²⁷ Kadın başı üzerinde *tainia/diadem* ya da bir *stephane* betimlenmesinin, tanrıça ya da kraliçeyi işaret ettiğine dair önemli bir örnek çalışma A. Stewart tarafından Atina Agorası'nda bulunmuş kolasal bir baş üzerine değerlendirilmiştir. Stewart agora başının saç düzenlemesinde alından ayrılmış saç buklelerinin iki yana simetrik uzanan dalgalı bukle yapısıyla alna üçgen biçim kazandırdığını, saçın gerisinde *tainia* ya da *stephane* olarak tanımladığı izlerin de eserin kraliçe ya da tanrıçayı betimlemesi gerektiğini önermektedir. Hem başın üzerinde korunan matkap delikleri hem de eserin kolasal ölçülerinden dolayı tanrıçanın Aphrodite'den ziyade Demeter'i betimlemesi gerektiğini önermektedir. Bk. Stewart 1998, 83-91 fig. 1, 9.

²⁸ Kyrieleis 1975, 54, 134 taf. 42, 1-4 no: E 1-4.

lendiği ya da sadece mantolu bir başa sahip diğer örnekler, Magnesia'nın yanı sıra yakın coğrafyasından; Kos²⁹, Delos³⁰, Pergamon, Metropolis³¹ ve Smyrna'dan³² gelmektedir.

Bu örneklerden, Delos'ta bulunmuş ve R. Kabus-Preisshofen tarafından Demeter olarak tanımlanmış olan mantolu kadın başı stil olarak daha etli yapısı ve barok etkisiyle Magnesia başından ayrılrsa da tipolojik olarak mantosunun önünde, saçın gerisinde, *diadem*'i ve saç düzenlemesiyle tipolojik açıdan benzerliği kabul edilebilir³³. Diğer bir erken benzer tipoloji, Kos Müzesi'nde sergilenen mantolu kadın heykeldir³⁴ (Fig. 10a-b). Alın üzerinde ortadan ayrılan saç düzenlemesi farklılık gösterse de başın duruşu, yüz ve manto özellikleri ile Magnesia başını anımsatmaktadır. Yine Kos Müzesi'nden bir başka mantolu kadın figürü³⁵ (Fig. 11a-b), saçların ortadan ayrılarak ince buklelerle iki yana uzanması, üçgen alın, manto yapısıyla ve yüz özellikleriyle bir önceki örneklerle oranla daha yakın ilişki kurulabilecek benzerlikler taşımaktadır. Ancak Kos eserinin dolgun yağlı yüz yapısı ve burun, çene ve çene altında daha yumuşak işçiliğiyle Magnesia başına göre hem az da olsa erken bir tarih hem de atölye farklılığına işaret etmektedir. Eserimizle tipolojik benzerliğinin yanı sıra alının üçgen yapısı, gözleri ve ağız yapısıyla dönem olarak da daha ilişkili bir örnek olarak kabul edilmelidir. Kos örneğinin başında *diadem* yoktur.



Fig. 10a-b. Kos. Odeion'da Bulunmuş Mantolu Kadın Heykeli (Kos Muz. Inv.1 7)



Fig. 11a-b. Kos. Odeion'dan Mantolu Kadın Heykeli (Kos Mus. Inv. 6)



²⁹ Kabus-Preisshofen 1989, 233-234 taf. 19, 1-2 no: 51, Kos Mus. Inv. 13; Eule 2001, 167-168 abb. 57 no: 11, Kos, odeionda bulunmuştur, MÖ IV. yüzyıl sonuna tarihlenmektedir. Eule, eserin tarihini MÖ 240 olarak önermektedir.

³⁰ Kabus-Preisshofen 1989, 91, 304-305 taf. 2, 1-2 no: 98, Rhodos Mus. Inv. 1985 G92.

³¹ İzmir Müzesi Env. 19269, İ.A.M. 4310. 1998'de Metropolis kazılarında *bouleuterion*'da bulunmuştur. Yüksekliği 0,28 m'dir. Meriç 2003, 120; 2006, 236 fig. 7; Aybek 2009, 153-160 lev. XXXVII-XXXVIII no: 51; Dillon 2010, 112.

³² Athens National Museum Inv. 363. Yüksekliği 0,45 m'dir. Mezar anıtına aittir. MÖ II. yüzyıl ortalarına tarihlenmektedir (Kaltsas 2002, 288 no: 608; Dillon 2010, 112 fig. 53; Smith 2013, 261 res. 327.2). R. R. R. Smith başı, birlikte bulunduğu erkek başıyla da ilişkilendirerek MÖ II. yüzyıl sonu I. yüzyıl başına tarihlenmektedir. Geç Helenistik Dönem'de hâkim olan Romalı karakterlerden biri olarak yorumlamaktadır.

³³ Kabus-Preisshofen 1989, 91, 304-305 taf. 2, 1-2 no: 98, Rhodos Mus. Inv. 1985 G92.

³⁴ Kabus-Preisshofen 1989, 233-234 taf. 19, 1-2 no: 51, Kos Mus. Inv.13; Eule 2001, 167-168 abb. 57 no: 11. Kos, *odeion*'da bulunmuştur. MÖ IV. yüzyıl sonuna tarihlenmektedir. J. C. Eule, eserin tarihini MÖ 240 olarak önermektedir.

³⁵ Kabus-Preisshofen 1989, 248-251 taf. 58-59, 1-2 no: 57, Inv. Nr. 17. MÖ II. yüzyıl ortası. Kos'ta *odeion*'da bulunmuştur (Eule 2001, 168 abb. 20 no: 12; Özgan 2020, 42 res. 40a-b).

Smyrna'da bulunmuş, Atina National Museum'da sergilenen mantolu kadın başı³⁶, mantosunun önünde saçların gerisindeki *diadem*, saçların alnın ortasından ikiye ayrılarak iki yöne bukleler hâlinde uzanması ve alnı sınırlaması açısından oldukça benzerdir (Fig. 12). Başın duruşu ve genel olarak yüz özellikleri de Magnesia başı ile benzerlik göstermektedir. Ancak Smyrna başının alnın ortasındaki saç düzenlemesinde detaylandırmasındaki farklılık, alnın daha dar ve köşeli yapısı ile yüz hatlarının daha geniş ve sert konturları nedeniyle Magnesia başına göre daha farklı bir atölye ve farklı bir anlayışla yapıldığına işaret etmektedir. Olasılıkla R. R. R. Smith'in belirttiği gibi Romalı kadınların beklentilerine göre biçimsel olarak değişimlerin ve kişisel özelliklerin az da olsa hissedildiği portreler, Hellen çağdaşlarından ayrılmalarını sağlamaktadır. Bu durumda Magnesia başı ile Smyrna başının stilistik olarak benzer olduğu ancak MÖ I. yüzyıldaki Romalı hâkimiyetin de yoğunlaşması nedeniyle portre özelliklerinde tanrısal yumuşak ideal yapının değişimini yansıttığı söylenebilir.

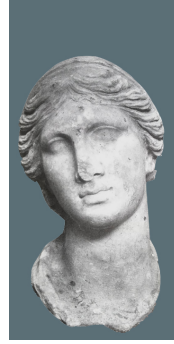


Fig. 12. Smyrna Mantolu Kadın Başı (Atina Nat. Mus. 363) (Dillon 2010, Fig. 53)



Fig. 13. Metropolis Kadın Başı (Aybek 2009, Lev. 28)

Bir diğer mantolu kadın tipolojindeki eser, Metropolis'ten gelir. İzmir Müzesi'nde sergilenmekte olan kadın başı, Metropolis kazılarında bulunmuş ve S. Aybek tarafından literatüre kazandırılmıştır³⁷ (Fig. 13). Mantosunun yapısı, aln ortasında ikiye ayrılan ince ve dalgalı saç buklelerinin iki yana uzanırken hacim kazanması ve hareketlenmesi ile oldukça benzerdir. Saç buklelerinin yapısı, bukleler arasında matkap ile belirgin boşlukların açılması, saçın tenden ayrılması ile işçilik olarak şaşırtıcı derecede ilişki kurulabilmektedir. Alnın üçgen yapısı, kaşlardan gözlere geçişi, ağzın küçük ve hareketli yapısı ile yanaklarının yumuşak dokusunun çeneye doğru incelenmesi benzerdir. Göz kapakları ve üst göz kapağının şakaklara geçişte köşeli yapısı ve başın eğilme açısı farklıdır. Sadece stil değil teknik anlamda işçilik açısından da izlenebilen benzerlikler, bunların aynı atölye üretimi olabileceğine işaret etmektedir. S. Aybek başın olasıyla *pudicitia* pozunda bir heykele, ölçülerinden yola çıkarak yine aynı alanda bulunmuş (no: 2) bir gövdeye ait olabileceği önerisinde bulunmaktadır³⁸. Eserin MÖ II. yüzyıl ortalarına tarihlenmesi gerektiğini ve bir mezar anıtına ait olabileceğini önermektedir.

Magnesia kazıları sırasında *prytaneion*, tiyatro, agorada çok sayıda mantolu kadın heykeli bulunduğu ve bu eserler arasında özellikle agorada bulunan V. Flaccus ve ailesinin portre heykellerinin, yazıttan yola çıkarak tanımlanabildiğinden bahsetmiştik. Bu eserlerden Saufeia ve Baebia başlarının da korunması dolayısıyla, mantolu kadın tipolojisi içerisinde Herkulaneumlu kadınlardan sonra, *pudicitia* olarak adlandırılan tipolojinin en önemli temsili hâline gelmiştir. Bu heykeller Geç Hellenistik Dönem ve Roma Dönemi'nde yaygın olarak kadın portre heykellerinde ya da mezar stellerinde

³⁶ Athens National Mus. Inv. 363. Yüksekliği 0,45 m'dir. Mezar anıtına aittir. MÖ II. yüzyıl ortalarına tarihlenmektedir (Kaltsas 2002, 288 no: 608; Dillon 2010, 112 fig. 53; Smith 2013, 261 res. 327.2). R. R. R. Smith başı, birlikte bulunduğu erkek başıyla da ilişkilendirerek MÖ II. yüzyıl sonu I. yüzyıl başına tarihlenmektedir. Geç Hellenistik Dönem'de hâkim olan Romalı karakterlerden biri olarak yorumlamaktadır.

³⁷ İzmir Müzesi Env. 19269, İ.A.M. 4310. 1998'de Metropolis kazılarında *bouleuterion*'da bulunmuştur. Yüksekliği 0,28 m'dir. Meriç 2003, 120; 2006, 236 fig. 7; Aybek 2009, 153-160 lev. XXXVII-XXXVIII no: 51; Dillon 2010, 112.

³⁸ Aybek 2009, 56-61 lev. IV-V no: 2.

tercih edilen tipoloji için en önemli karşılaştırma örnekleri olarak literatürde önemli bir yer işgal etmektedir. Başımızın da bu heykel grubu ile aynı alanda, oldukça yakın bir noktadan bulunmuş olması hem tipolojik hem de stilistik karşılaştırma yapabileceğimiz en değerli örneklerdir. Bunlara *prytaneion*'da bulunmuş olan mantolu kadını da dâhil etmek mümkündür (Fig. 14a-b). Bu üç örneğin bizim için önemi ise başlarıyla birlikte korunmasıdır. Her üç eser de *pudicitia* pozunda ve mantoları başlarını örtmektedir. Portre heykel olarak yapılmışlardır. Magnesia başında olduğu gibi mantolu gövdeye baş sonradan eklenmiştir. Üçünde de yüz ideal bir görünümde ve saç ortadan ayrılarak iki yana bukleler hâlinde uzanmaktadır. Başlarının üzerinde bir *diadem* ya da *stephane* yer almaz. R. Özgan, *prytaneion*'da bulunmuş heykelin, mezar heykeli olabileceğini önermektedir³⁹. Yüz biçimi, yanaklarındaki ve ağız kenarındaki hareketlilik ve ağız yapısının benzerliği bu eserlerin aynı atölyede üretilmiş olduğunu desteklemektedir. Eserler stilistik olarak birbirinden çok uzak olmayıp işçilik olarak da ilişkilendirilebilmektedir. Bunların aynı atölyenin ürünleri olduğu rahatlıkla önerilebilir. Magnesia başımız için de Flaccus ve ailesi ile ilişkilendirilen yazıttan yola çıkarak MÖ I. yüzyıl başları kabul edilmektedir⁴⁰.



Fig. 14a-b. *Prytaneion*'dan Mantolu Kadın Heykeli. Magnesia

Yukarıda Erken Hellenistik Dönem'den itibaren MÖ I. yüzyıla kadar uzanan süreçte Magnesia başının da dâhil edilmesi gereken mantolu kadın heykelleri ile ilişki bağlamında bir değerlendirme yapılmıştır. Buna göre; Magnesia eserinin başı üzerindeki kumaş katlarından yola çıkarak belirlenen mantolu kadın tipolojisi, Hellenistik Dönem'de portre heykel tipolojisi olarak oldukça yaygınlaşmıştır. MÖ II. yüzyıl portre heykellerinde yaygınlaşan *pudicitia* olarak adlandırılan duruş ve ideal olarak tanımlanabilecek Demeter ya da Aphrodite tipolojisiyle uygun ideal bir yüz biçiminin Geç Cumhuriyet Dönemi

portreleri ile karşılaşıncaya kadar gelenek hâline geldiği ve her bölgede ortak bir tanım kazandığı anlaşılır.

Bu gelenek MÖ IV. yüzyılda Atinalı elitler tarafından başlatılmış ve süreç içerisinde diğer vatandaşlar da (resmî statüsü olan kişiler) ölen yakınları için portre heykeller diktirmiştir⁴¹. Ayrıca onurlandırma heykellerini de kapsayan bu portre heykeller kentte agora, kutsal alanlar, tiyatro, gymnasium, *bouleuterion* ve daha sonra cadde ve kapalı mekânlarda dikilmeye başlamıştır. MÖ III. yüzyılın

³⁹ Özgan 2020, 36 res. 29.

⁴⁰ Flaccus ve ailesi ile ilişkilendirilen yazıttan yola çıkarak kesin bir tarihleme yoluna gidilmiştir. Buna göre söz konusu *proconsullük* yapan L. V. Flaccus'un ailesinde aynı isimli iki kişinin varlığı bilinmektedir (Linfert 1976, 178-180; Smith 2013, 88). R. R. R. Smith'e göre eserlerin stil olarak MÖ II. yüzyılın sonlarında bilinen örnekler ile daha uyumlu olması dolayısıyla MÖ 90 civarı, bu eserler için yapım tarihi olarak kabul edilmelidir. Smith'in bahsettiği tarihte, Asia Eyaleti'nde *proconsul* olarak görev yapan iki Flaccus tespit edilir ve bunlardan ilki Mithradates hâkimiyetine kadar görev yapar, MÖ 95-90 ve diğeri Magnesia'da bulunmuş yazıtla da ilişkilendirilen Flaccus MÖ 58-53'e tarihlenmektedir (Magie 1950, 1242 dn. 1; Özgan 2020, 34-38 res. 24-25, 29). R. Özgan, eseri MÖ 50 civarına tarihlendirmektedir.

⁴¹ Ma 2012, 245-246.

sonlarından MÖ II. yüzyıl sonlarına kadar olan süreçte bu durum giderek yaygınlaşır⁴². Magnesia başı da bu örneklerde olduğu gibi Magnesia'daki diğer örneklerin de yardımıyla MÖ II. yüzyıl ortaları ve I. yüzyılın başlarındaki portre heykel geleneğine uygun görünmektedir.

S. Dillon mantolu kadın portre heykellerinde ideal yüz tipolojisinin Demeter ve Aphrodite gibi tanrıçalarının model alınarak geleneksel hâle geldiğini örneklerle açıklamaktadır⁴³. Ona göre gövdeden ayrı yapılan başın ölçüleri heykelin ölçüleri ile ilgili bilgi vermektedir. Eğer başın ölçüsü 0,40 m ve üzeri ölçülere sahipse kolosal bir heykel olarak tanımlanır ve olasılıkla bir tanrıçayı betimlemelidir. Normal insan ölçüleri ile portre heykelleri oldukları anlaşılabilir⁴⁴. Magnesia başının, saçın gerisinde görülen *diadem/tainia* nedeniyle bir portre heykelden ziyade bir tanrıça olabileceği ihtimali de değerlendirilmiştir. Buna göre Hellenistik Dönem'de kraliçe ya da tanrıça (Demeter ya da Aphrodite) ile ilişkili bir görevi olması beklenebilecektir. Smyrna stelleri üzerinde görülen Demeter rahibelerine ait betimlemeler de bunu kanıtlamaktadır. Magnesia başının boyutlarının kolosal ölçülerde olmaması ve tipolojik olarak Magnesia'daki diğer örneklerle yakın benzerliği sayesinde bir tanrıçadan ziyade bir portre heykel olması daha uygun görünmektedir⁴⁵.

Tarihleme ve Atölye Sorunu

Magnesia başının tipolojik ve ikonografik değerlendirmesi sırasında karşılaştırma örneklerimiz MÖ IV. yüzyılın sonlarından MÖ I. yüzyılın ortalarına kadar uzanmaktadır. Eserimizin ait olması gereken tarih aralığını belirlemek için söz konusu örnekleri Magnesia başı ile stilistik ve teknik anlamda da karşılaştırılmak yerinde olacaktır. Magnesia portre heykelleri ile hem tipolojik hem de atölye ilişkisi kurulabilirse de eserimizin üretim tarihini daha geniş kapsamda kanıtlayabilecek bir gövde ile ya da bir yazıt ile ilişkilendirilememesi nedeniyle, stil kritiği yöntemiyle değerlendirilmesi ve yukarıdaki bölümde elde ettiğimiz dönem ve tarih aralığına uygunluğu ele alınmalıdır. Tipolojik değerlendirme bölümünde belirtildiği gibi Magnesia başı, portre heykel olarak planlansa da yüzün gerçekliğini vurgulayan mimik çizgilerinden yoksunluğu ve Aphrodite gibi tanrısal ideal görünümü tarihinin belirlenebilmesi için stil kritiği yaparken yardımcı olan bir özellik durumundadır. Bunun için yukarıdaki bölümde belirleyebildiğimiz MÖ II. ve I. yüzyıla tarihlenen benzer tipolojiye sahip örnekler ele alınacaktır. Ayrıca eserimizi değerlendirirken bulunduğu coğrafya ve sanatsal ilişkilerinin kurulabileceği merkezlerde üretilen eserlerle karşılaştırmak stilistik karşılaştırmayı ve işçilik/atölye özellikleri yolunda ilişkiler kurmak daha doğru bir sonuç elde etmemize yardımcı olacaktır. Bunun için eserin ele geçtiği kentte bulunan eserler önemli olsa da öncelikle literatürde detaylı ve çok yönlü incelenmiş olan Kos, Delos, Tralleis, Metropolis ve Smyrna örnekleri ile karşılaştırarak hem stil hem de atölye tespiti yapılması çalışılacaktır.

Eserimizle ilişkilendirebileceğimiz en erken örnekler Kos ve Delos'tan gelmektedir. MÖ IV. yüzyıl

⁴² Kron 1996, 142; Eule 2001, 141; Dillon 2010, 12-14; Ma 2012, 245-250.

⁴³ Stewart 1998, 90; Dillon 2010, 112.

⁴⁴ Stewart 1998, 83-90; Dillon 2010, 112.

⁴⁵ S. Dillon mantolu kadın portre heykellerinde ideal yüz tipolojisinin Demeter ve Aphrodite gibi tanrıçaların model alınarak geleneksel hâle geldiğini örneklerle açıklamaktadır. Ona göre gövdeden ayrı yapılan başın ölçüleri heykelin ölçüleri ile ilgili bilgi vermektedir. Eğer başın ölçüsü 0,40 m ve üzeri ölçülere sahipse kolosal bir heykel olarak tanımlanır ve olasılıkla bir tanrıçayı betimlemelidir. Normal insan ölçülerinde olmaları nedeniyle portre heykel oldukları anlaşılabilir.

sonları ve III. yüzyıl başlarına tarihlenen mantolu kadın figürlerinden Kos Müzesi'nde yer alan eser⁴⁶ ve Delos Müzesi'nde yer alan kadın başı⁴⁷; başın belirgin biçimde yana eğilmesi, saçların yumuşak bukleleri ve yağlı yüz yapısıyla dikkat çekmektedir. Derinde yer alan gözde alt ve üst göz kapaklarının yumuşaklığı ve ağzın hareketli yapısı, Erken Hellenistik stilini yansıtmaktadır. Magnesia eserinin daha düz ve sert görünümü bu eserlerden daha geç bir dönemde yapıldığına işaret etse de özellikle Delos Müzesi'ndeki Demeter olarak tanımlanan kadın başının mantosu ve başın üstündeki *diadem*'in işlenişi ile eserimizin tipolojik kökeninin Ege Denizi ve çevresinde Erken Hellenistik Dönem'den bu yana yaygın olduğunu kanıtlamaktadır. Kos Asklepieion'da bulunmuş olan, şimdi Stuttgart Landesmuseum koleksiyonunda sergilenen heykeliçiklere ait başların⁴⁸, saçların alın ortasından iki yana ayrılan ve belirgin hareketli bukleleri ile sınırlandırılmış üçgen alın, *diadem*'i, yumuşak çeneye doğru incelen yüz konturu ve küçük, hareketli ağız yapısıyla Magnesia başı ile uyum içerisindedir. Bir önceki örnekte vurgulandığı gibi, başımızın MÖ IV. yüzyılın ikinci yarısında yaygın görülen ideal kadın başı tipolojisini yansıttığı anlaşılmaktadır.

Kos'ta *odeion* yapısında bulunan iki mantolu kadın heykelinin⁴⁹ yüz ve saç özellikleri ile stil olarak Magnesia başı arasında daha yakın bir ilişki kurulabilmektedir (Fig. 11a-b). *Odeion*'da bulunmuş olan mantolu kadın figürleri, R. Kabus-Preisshofen ve R. Özgan tarafından detaylı stilistik incelemenin ardından, mantosunu başına örtmüş olan figür MÖ II. yüzyılın ortalarına ve tam olarak korunmuş olan mantolu kadın heykeli de MÖ II. yüzyılın sonlarına tarihlenmiştir. R. Özgan, bu iki eserden başı açık olanın diğer heykele göre daha düz ve hareketsiz yüz yapısı, köşeli göz kapakları ile daha sonra yapılmış olabileceğini önermektedir⁵⁰. Magnesia başı ile her iki başı karşılaştırdığımızda, üçgen alın yapısı, saç buklelerinin ince dalgalı yapısı üç eserde de ortak özellik olarak görünmektedir. *Odeion* heykellerinden mantolu örneğin daha yağlı ve hareketli yüz yapısı (Fig. 10a-b), *odeion*'da bulunan başı açık eserde (Fig. 11a-b) ve Magnesia başında daha hareketsizdir. Bu iki eserde sadece ağız kenarı ve burnun iki yanında küçük çukurlarla hareket belirtmeye çalışılmıştır. Magnesia başının *odeion*'daki başı açık eser ile daha yakın tarihlere ait olduğu anlaşılır. Ancak göz yapılarında, Magnesia başında; göz kapaklarının daha keskin hatları ve kalın yapısı iki eser arasında hem atölye farkından hem de az bir zaman sonraya ait olabileceğinin kanıtı durumundadır.

Eserimizle karşılaştırmaya değer diğer örnek Mahdia Batığı'nda bulunmuş olan ve Aphrodite olarak tanımlanan kadın heykelidir⁵¹ (Fig. 15). İki eserin saç yapısı farklı olsa da başın duruşu, yüzün

⁴⁶ Kabus-Preisshofen 1989, 233-234 taf. 19, 1-2 no: 51, Kos Mus. Inv.13. MÖ IV. yüzyıl sonu.

⁴⁷ Delos Museum Inv. A7493. Dillon 2010, fig. 54; Marcadé1969, pl. XXXV. Kabus-Preisshofen bu başı yanlışlıkla Rhodos olarak tanımlamıştır. Kabus-Preisshofen 1989, 304-305 taf. 21, 1-2 no: 98, Rhodos Mus. Inv. 1985 G92. MÖ 300.

⁴⁸ Kabus-Preisshofen 1989, 179-180 taf. 10, 1-4 no: 1, Stuttgart, Landesmuseum inv. 451. MÖ IV. yüzyılın üçüncü çeyreği; Kabus-Preisshofen 1989, 180, taf. 12, 1 no. 2, Stuttgart, Landesmuseum Inv. yok, MÖ IV. yüzyılın üçüncü çeyreği.

⁴⁹ *Odeion*'da bulunmuş mantosunu başına çekmiş olan kadın figürü için bk. Kabus-Preisshofen 1989, 248-251 taf. 58-59, 1-2 no. 57, Inv. Nr. 17. MÖ II. yüzyıl ortası; Özgan 2020, 42, 172-176 res. 40a-b. *Odeion*'da bulunmuş tam olarak korunmuş mantolu kadın heykeli için bk. Kabus-Preisshofen 1989, 245-248 taf. 63-64, 1-3 no: 56, Inv. Nr. 6, MÖ II. yüzyıl sonu; Özgan 2020, 172-176 res. 188a-c.

⁵⁰ Özgan 2020, 173-174.

⁵¹ von Prittwitz 1998, 69 fig. 1-2; 2007, 265-266 abb. 230a-b; Özgan 2020, 175 fig. 19.

çeneye doğru incelen nispeten düz konturu, kaşlardan burna geçişteki keskin yapı ve ağzın küçük hareketli yapısı oldukça benzerdir. Eser, batığın tarihinden yola çıkarak MÖ 100 civarına tarihlenmektedir. Dolayısıyla eserimiz için bir önceki bölümde tespit ettiğimiz tarih aralığı olan MÖ II. yüzyıl, MÖ I. yüzyıl başları önerisi ile de uyumludur.

Magnesia ile coğrafi olarak yakın bir bölgeden gelen bir diğer örnek Metropolis başıdır (Fig. 13). Eser için Aybek MÖ II. yüzyıl ortalarını⁵², R. Özgan ise yüzyılın son çeyreğini önermektedir⁵³. Metropolis başı ile Magnesia başı arasında stilistik ilişki daha yoğundur. Alnın ortasından ikiye ayrılan ince saç buklelerinin hareketli dalgaları, saç buklelerinin tenden ayrılışı, kaşların Kos örneklerine oranla daha keskin çizgisi ve göz kapaklarının biçimi oldukça benzerdir. Başın yerleştirildiği gövdenin duruşuna uygun olarak biçimlenmesi nedeniyle duruşta çok az bir farklılık gözlemlenir. Ayrıca Magnesia başı, Metropolis başına göre bir miktar durağan bir imaj sergilemektedir. Tüm bu benzerlikler ve farklılıklar da iki başın birbirine çok yakın tarihlerde yapıldığı ve aynı stili takip eden atölyelerde yapıldıklarına işaret etmektedir.

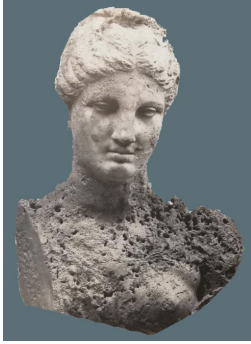


Fig. 15. Mahdia Batığı Aphrodite
(Pritwitz 1998 Fig. 1-2)



Fig. 16a. Kaufmann Başı



Fig. 16b. Kaufmann Başı

Tralleis'te bulunmuş ve Paris Louvre Müzesi'nde sergilenmekte olan; literatüre "Kaufmann Başı" olarak geçen Aphrodite başı, Magnesia başı ile stil açısından oldukça uyumlu görünmektedir⁵⁴ (Fig. 16a-b). İki başın duruşu, saç buklelerinin yapısıyla farklılık gösterse de yüz özelliklerine bakıldığında aslında oldukça benzer olduğu anlaşılır. Alnın ortadan ayrılmış buklelerle üçgen formu iki eserde de aynı biçimde yüzü çevrelemektedir. Yay biçimli ince kaşların altında etli göz yapısı, göz kapaklarında üsttekinin daha kalın alttakinin daha yumuşak formu, küçük ağzın hareketli yapısı iki eserde de benzerdir. Burnun iki yanında *naso labial* çizgilerinin ince ve yüzeysel yapısı ve ağzın iki yanında yukarı doğru kavile biten köşesinin belirtilmesi genç bir kız ifadesini güçlendirmektedir. İki başın temel farkı olan saç buklelerinin yapısı, Kaufmann Başı'nın, Aphrodite tipinin Hellenistik Dönem kopyası olmasından kaynaklanmaktadır. Aynı durum başın duruşu için de söz konusudur. Magnesia başında alnın ortasındaki saç ayırımındaki düz ve keskin yapının sonradan keski ile yapılan bir düzeltme olduğu unutulmamalıdır. R. Özgan, Kaufmann Başı'nın MÖ II. yüzyılın sonlarına tarihlenmesi gerektiğini

⁵² İzmir Müzesi Env. 19269, İ.A.M. 4310. 1998'de Metropolis kazılarında *bouleuterion*'da bulunmuştur. Yüksekliği 0,28 m'dir. Meriç 2003, 120; 2006, 236 fig. 7; Aybek 2009, 153-160 lev. XXXVII-XXXVIII no: 51; Dillon 2010, 112.

⁵³ Özgan 2020, 174 res. 190.

⁵⁴ Paris Louvre Mus. Inv. MA 3518. Özgan 1982, 61-66 res. 43-45; Delivorias *et al.* 1984, no: 395; Havelock 2008, 65-66 fig. 16; Özgan 2020, 76-77 res. 71a-b.

önermektedir⁵⁵. Bu durum iki komşu kentin heykellerindeki stilistik yakınlığı kanıtlamaktadır.

Smyrna'da bulunmuş olan baş ve Atina Müzesi'nde korunmakta olan mantolu kadın başı⁵⁶ (Fig. 12) ile Magnesia başının tipolojik benzerliğinden önceki bölümde bahsedilmişti. İki başın da alın ortasından ayrılan saç buklelerinin iki yana uzanması ve yüzün genel formu benzerlik gösterse de iki eser arasındaki temel fark, Smyrna eserinin daha düz ve keskin hatlarının yanı sıra ideal görünümünden daha geniş yüzü ve kalın burun hattı ile ayrılmış olmasıdır. Smith, eserin bir mezar anıtına ait olduğunu ve bir erkek başı ile birlikte bulunduğundan bahsetmektedir⁵⁷. Bu durum portre heykel geleneğinde Romalı anlayış olarak tanımlayabileceğimiz, yaptıran kişiye ait özelliklerin belirgin hâle gelmeye başlaması ile açıklanmaktadır. Eser için MÖ II. yüzyıl sonları ya da MÖ I. yüzyılın başları önerilmektedir. Bu durum MÖ I. yüzyıl başlarında Romalı etkinin kadın portre heykellerinde ortaya çıkmaya başladığına da işaret etmektedir.

Magnesia'da ortaya çıkarılan heykeller arasında, *prytaneion* ve agorada bulunmuş eserler, başlarının korunmasıyla eserimiz ile karşılaştırabileceğimiz örnekler olarak seçilmiştir. Agora'da bulunmuş olan Saufeia ve Baebia, *prytaneion*'da bulunmuş olan mantolu kadın heykeli tipolojik olarak *pudicitia* tipinin en önemli temsilcileri olarak MÖ I. yüzyılın en önemli eserleri olarak kabul edilebilir. Saç biçimlenmesiyle Baebia ile olan benzerliği dikkat çekicidir (Fig. 14a-b). Başın hafif yana eğilişi, alnın ortasından yanlara uzanan buklelerin birbiri üzerinden geçirilişi, alnın yapısı ve yüzdeki çene doğru doğru incelmeye ile ağız yapısının, küçük hareketli dudakların kenarda küçük bir dokunuşla hareketlilik kazandırılması nedeniyle aynı atölyede ve çok yakın tarihlerde üretilmiş olduklarını desteklemektedir. İki baş arasındaki temel fark ise yüzün canlılığı, hareketliliği açısından bakıldığında, çalışmamıza konu olan eserimizin Kaufmann Başı'nda R. Özgan'ın tanımladığına benzer şekilde bir genç kızın dinamik/canlı ifadesini yansıtmasıdır. *Prytaneion*'da bulunmuş olan mantolu heykelin başı (Fig. 14a-b) ile karşılaştırıldığında eserimizin saç bukleleri ve yüzünde mimiklerin daha belirgin oluşu, *prytaneion* başında daha düz ve hareketsiz yapı ile birbirlerinden ayrıldıklarına işaret etmektedir.

Tespit ettiğimiz ayrımlar, bu iki eser ile bizim eserimiz arasında ustalık ve yapıma amacına yönelik bir fark mı yoksa az da olsa zamansal bir fark mı olduğu noktasını tartışmalı olarak bırakacaktır. Çünkü Magnesia eserlerinin bütüncül bir yaklaşımla değerlendirilerek buluntu yerleri ve tabakalarıyla ilişkilendirilerek literatüre kazandırılmamış olması, özellikle tarihleme noktasında kesin bir yargıya varmayı engellemektedir. Bu nedenle söz konusu eserler arasında stil kritiği yoluyla işçilik ya da kronolojik farklar tespit edilmeye çalışılmıştır.

Yeniden İşlevlendirme

Heykellerin, özellikle de portrelerin yeniden işlenmesi özellikle Roma Dönemi'nde yaygınlaşmaya başlar. M. Prusac, Roma ve Geç Antik portrelerin yeniden işleme sebeplerini ve yöntemlerini belirlemeye yönelik çalışmasında, bunun MÖ I. yüzyılın ikinci yarısında başlayan ve MS I. yüzyıldan itibaren artış gösteren bir özellik olduğuna işaret etmektedir. Ona göre başlıca sebeplerden biri Roma hâkimiyetindeki Hellen yerleşimlerdeki eserlerin Roma'ya kaideleri olmadan götürülmesi ve yeni-

⁵⁵ Özgan 1982, 65-66.

⁵⁶ Athens National Museum Inv. 363. Yüksekliği 0,45 m'dir. Mezar anıtına aittir. MÖ II. yüzyıl ortalarına tarihlenmektedir (Kaltsas 2002, 288 no: 608; Dillon 2010, 112 fig. 53).

⁵⁷ Smith 2013, 261 res. 327.2. R. R. R. Smith başı, birlikte bulunduğu erkek başıyla da ilişkilendirilerek MÖ II. yüzyıl sonu I. yüzyıl başına tarihlenmektedir.

den dikilmesiyle başlamasıdır. Ayrıca ekonomik koşullar, mermer yataklarının işlenememesi gibi durumlarda da eski heykeller yeniden atölyelerde işlenmiştir. Bu yeniden işleme yöntemlerinde yüz özelliklerinin ideal yapısı nedeniyle en az değişiklik yapılan kadın portreleri olmuştur. Heykel, yeni sahibinin isteğine ve dikme amacına uygun olarak yeniden biçimlendiriliyordu⁵⁸. Bu yeniden işleme MS I. yüzyılda mezar heykelleri için de uygulanmıştır. Mimari parçaların yeniden işlenerek heykele dönüştürüldüğü de görülür⁵⁹. Buna Priene ve Magnesia'da bulunmuş ve İzmir Müzesi'nde bulunan mantolu erkek figürleri iyi birer örnek teşkil etmektedir⁶⁰. Böylece Magnesia'da Geç Hellenistik Dönem'den itibaren yeniden işlenen eserlerin varlığı anlaşılmıştır.

Magnesia başını tanımlarken baş üzerinde manto katlarının korunduğunu, ancak kulak hizasında ve üst bölümde keski ve törpü ile düzeltmelerin yapıldığından bahsetmiştik (Figs. 4-7, 17). Baş, ilk biçimlendirildiğinde MÖ II. yüzyıl ortalarından sonlarına kadar olan süreçte üretilmiş olan Kos'ta *odeion*'da bulunmuş olan mantolu kadın heykeli, Metropolis Baş (Fig. 10a-b) ve Smyrna Baş (Fig. 12) ile benzer şekilde, başında mantosunu örtmüş bir kadın başını temsil etmekteydi. Bu özelliği "Tipoloji ve İkonografi" bölümünde tartışılan söz konusu başların bir tanrıça, kraliçe ya da Smyrna stellerinde gözlemlediğimiz bir rahibe mi olduğu belirlenebilmekte iken Magnesia Baş için doğrudan ilişki kurabileceğimiz yazıt ya da buluntu yeri gibi kanıtlarımızın eksikliği nedeniyle anlamak mümkün olamamaktadır. Ancak Magnesia'da bulunmuş olan mantolu kadın heykellerinin çoğunda, Baebia, Saufeia ya da *prytaneion*'da mantolu kadın heykeli gibi örnekler yardımıyla, MÖ I. yüzyıl başlarından itibaren başın mantonun içerisine sonradan yerleştirilmesi uygulamasının dışında kaldığı anlaşılmaktadır. Elbette bu farklı uygulama eserin tarihlemesinde daha erken bir zaman dilimine kanıt teşkil edemez. Ancak baş üzerinde yeniden işlenen alanların sadece ön yüzden görünmek üzere düzeltmelerin yapılmasını amaçladığını göstermektedir. Bu nedenle başımızın yeniden işlenmesinin amacının, diğer mantolu kadın tipolojisine ait bir heykele eklenebilmesi için düzeltme olduğuna işaret ettiği açıktır.



Fig. 17. Magnesia Baş, Saç Detayı

Magnesia başı ne zaman yeniden işlenmiş olabilir? Bu soru da tıpkı başın kimi temsil ettiğinin kesin olarak tespit edilememesi gibi tartışmalı bir duruma işaret etmektedir. Baş üzerinde yapılan değişikliklerden biri, alındaki saçın gerisinde, başın üstünde manto yüzeyinin törpülenmesidir (Figs. 6-7). Bu noktada olasılıkla Kos başında gördüğümüze benzer kumaşın kat izinin, ortadan kaldırılmasına yönelik olmalıdır. *Diadem* ya da *tainia* olarak tanımlayabileceğimiz bant kesiminde de birbirini tekrar eden keski izlerinin varlığı, bu noktada sanki manto kumaşından bant çizgisini ayırmaya yönelik bir işlem olduğuna işaret etmektedir.

Alnın ortasındaki saçlarda da ayırım noktasının düz keski ile belirginleştirildiği anlaşılmaktadır (Fig. 17). Bunun iki yanındaki küçük yüzeysel bukleler şeklinde yeniden işlendiği görülebilir. Bu alandaki düzenleme başın manto içerisine yerleştirileceği için önden görülmesi amacıyla yeni döneme uygun bir görünüm yaratılmıştır. Yana doğru uzanan uzun dalgalı buklelerin arasında da matkapla

⁵⁸ Prusac 2011, 1-15.

⁵⁹ Prusac 2011, 17.

⁶⁰ Linfert 1976, 41 pl. 10 no: 49-54.

belirgin biçimde ayrılması sağlanmıştır (Figs. 4-5, 17). Tıpkı Melos Aphroditesi (Fig. 18) gibi Hellenistik etkinin yeniden vurgulanması amaçlanmış olmalıdır⁶¹. Bu yeniden işlemenin tarihini belirlemek oldukça zordur. Ancak durağan bir görünüme Hellenistik Dönem'in dinamizminin eklenmesi, Augustus Dönemi *klasisizmi* ile örtüşebilir.

Kentin heykeltıraşlık eserlerinin en erken örneklerini oluşturan altar frizi sayesinde MÖ III. yüzyıl sonları II. yüzyıl başlarından itibaren yoğunluk kazanmaya başladığı ve Erken İmparatorluk Dönemi'ne kadar olan süreçte de sürdüğü gözlemlenebilir. Bu yönüyle Tralleis kenti ile de paralellik göstermektedir⁶².

Burada stil kritiği dışında özellikle eserimizin bulunduğu Güney Stoa'nın inşa döneminin de irdelenmesi gerekmektedir. Magnesia Artemis Tapınağı'nın kuzey ve güneyinde, doğu batı yönünde kesintisiz devam eden stoalar bulunmaktadır. İki nefli olan stoaların dış cepheleri Dor düzenindedir. Sütun eksen aralığı 2,50 m olan Dor üst yapısı kıvrık dal kombinasyonlu İon siması ile bir arada kullanılmıştır. İon düzenindeki orta sıranın eksen aralığı 5,00 m'dir. İon sütunları, boyunları açık ve kapalı palmetlerden oluşan anthemionla, ekhinusları İon kymationuyla bezeli başlıkları⁶³ taşımaktadır⁶⁴. Stoalardaki Dor düzenindeki sütunlar ise dorik yivlidir. İon düzeninde ise yivlerin arası 3/5'lik bölümde dolu bırakılmış, üst bölümlerine bilinen ionik yiv açılmıştır. Bu sütunlar üzerinde ise "topos" sahiplerinin isimleri yer



Fig. 18. Melos Aphroditesi (Özgan 2020, Fig. 68)

⁶¹ Paris, Louvre Mus. Inv. MA 399. Delivorias *et al.* 1984, no: 643; Pollitt 1986, 167-167 fig. 172; von Prittwitz 2007, 251-252 abb. 218; Havelock 2008, 93-98 fig. 33; Özgan 2020, 73-76 res. 68. Pollitt, Melos Aphroditesi'ni *neoklasik* stilin temsilcisi olarak kabul etmektedir. Eser, hâlâ kendinden önceki barok etkinin izlerini taşımaktadır. Araştırmacı, eseri MÖ II. yüzyılın üçüncü çeyreğine tarihlemektedir. R. Özgan, Melos Aphroditesi'nin Aphrodite Capua tipinin tekrarı olduğunu ve *klasisik* üslup içinde kabul edilmesi gerektiğini önermektedir. Eserin Tralleisli bir usta tarafından yapılmış olabileceğini belirtmektedir. Bunun kanıtı olarak Tralleis'te bulunmuş olan kadın (Artemis) başına işaret eder (Özgan 2020, 76 res. 70a-b). Melos Aphroditesi ile olan benzerliğinin yanı sıra R. Özgan'a göre eser, Melos örneğinden daha erken bir tarihe ait olmalıdır.

⁶² Özgan 1982, 61-66.

⁶³ Bu tipteki başlıkların ilk örneği olan Miletos *Bouleuterion*'unda, ekhinusu İon kymationlu sütun başlıkları dorik üst yapı elemanlarıyla birlikte kullanılmış iken bu tip başlık Miletos *Magazinhalle* ile Teos Dionysos Kutsal Alanı Batı Stoa'da, ionik üst yapı elemanlarıyla birlikte kombine edilmiştir. MÖ II. yüzyılın bu çeşitliliğine karşın, Erken İmparatorluk Dönemi yapılarında ekhinusu İon kymationlu sütun başlıklarının Dor düzeniyle birlikte kullanılması kural hâline gelmiştir. Bölgede yer alan yapılardan Aphrodisias Tiyatrosu proskenionu ile Aphrodisias Sebasteionu Kuzey ve Güney Portiko'nun yanı sıra Hierapolis Apollon Kutsal Alan Portikosu (Ismaelli 2009, 21-22, 79-81 fig. 32-34, 101-102) ile Ephesos Domitian Tapınak Terası (Wilberg 1923, 15-17 fig. 22-24; Bammer 1978/80, 81-84 fig. 14-15), ekhinusu İon kymationlu sütun başlıklarının dorik üst yapı elemanlarıyla birlikte kullanıldığı yapılar olarak değerlendirilmektedir (Gider 2011, 141).

⁶⁴ Bingöl 2020, 66, 78.

almaktadır⁶⁵. Mimari bezeme ve başlıklar⁶⁶ ışığında Artemis Kutsal Alanı stoaları Erken İmparatorluk Dönemi'ne tarihlenmektedir⁶⁷. Ayrıca Artemis Kutsal Alanı'ndan agoraya geçişi sağlayan propylon da mimari bezemelerine göre stoalarla uyumlu olarak MS I. yüzyılın başlarına tarihlenmektedir⁶⁸. Verilen tarih aralığı, özellikle kutsal alanın, Erken İmparatorluk Dönemi'nde inşa edildiğini göstermekle birlikte aynı zamanda bu imar faaliyetine paralel olarak ele aldığımız eserin bu imar faaliyetleri dâhilinde yeniden işlevlendirilmiş olması da olası görülmektedir. Bu bağlamda kadın başının ikinci kullanım dönemi için de bu tarih aralığını önermek mümkündür.

Sonuç olarak Magnesia başı MÖ II. yüzyıl ortalarından itibaren Ege adaları ve Batı Anadolu'da yaygınlaşan mantolu kadın portre heykelleri geleneğinin bir parçası olarak⁶⁹, Magnesia Agorası'nda adak ya da onurlandırma heykeli olarak MÖ II. yüzyıl sonları ya da MÖ I. yüzyıl başlarında dikilmiş, mantosunu başına çekmiş bir kadın heykeliydi. Daha sonra baş yeniden işlenerek Magnesia'daki Saufeia, Baebia ve diğer örneklerde olduğu gibi önden görülmek üzere *pudicitia* pozunda mantolu bir kadın heykel gövdesinde mantonun içine yerleştirilmiş olmalıdır. Yeniden işlenme ve kullanılması için en uygun tarih olarak Erken İmparatorluk Dönemi önerilebilir.

⁶⁵ Bingöl 2020, 66.

⁶⁶ Ekhinusu Ion kymationlu Dor başlıkları için bk. Gider 2011, 139-148.

⁶⁷ Bingöl 2007, 89; Bingöl & Oral 2009, 393-395 fig. 9; Gider 2011, 141.

⁶⁸ Kökdemir 2011, 119-122.

⁶⁹ Ma 2012, 246.

BİBLİYOGRAFYA

- Aybek S. 2009, *Metropolis İonia I Heykel: Metropolis'de Hellenistik ve Roma Dönemi Heykeltıraşlığı*. İstanbul.
- Aybek, S. 2003, *Metropolis (İonia), Hellenistik ve Roma Devri Heykeltraşlık Eserleri*. Ankara Üniversitesi, Sosyal Bilimler Enstitüsü, Yayınlanmamış Doktora Tezi. Ankara.
- Bammer A. 1978/80, "Elemente flavisch-trajanischer Architecturfassaden aus Ephesos". *ÖJh* 52, 67-90.
- Bergemann J. 1997, *Demos und Thanatos: Untersuchungen zum Wertsystem der Polis im Spiegel der attischen Grabreliefs des 4. Jahrhunderts v. Chr. und zur Funktion der gleichzeitigen Grabbauten*. München.
- Beschi L. 1988, "Demeter". *LIMCIV/1-2*, 844-892.
- Bingöl O. 2007, *Magnesia on the Meander = Magnesia ad Maeandrum: the city of Artemis with "white eyebrows"*. [an Archaeological Guide]. İstanbul.
- Bingöl O. 2020, *Menderes Magnesiası = Magnesia ad Meandrum: 1984-2020*. Ankara.
- Bingöl O. & Oral M. 2009, "Magnesia ad Meandrum". *KST* 30/4, 385-408.
- Conelly J. B. 2007, *Portrait of a Priestess. Women and Ritual in Ancient Greece*. Princeton and Oxford.
- Daehner J. M. (Ed.) 2007, *The Herculeum Women. History, Context, Identities*. Los Angeles.
- Delivorias A., G. Berger-Doer & A. Kossatz-Deissmann 1984, "Aphrodite". *LIMCII/1-2*, 1-151.
- Dillon S. 2010, *The Female Portrait Statue in the Greek World*. New York.
- Eule J. C. 2001, *Hellenistische Bürgerinnen aus Kleinasien: Weibliche Gewandstatuen in ihrem antiken Kontext*. İstanbul.
- Gider Z. 2011, "Doric capitals with Ionic cymation in the light of Examples from Caria Region". *Anados, Studies of the Ancient World* 11/2011, 139-148.
- Havelock C. M. 2008, *The Aphrodite of Knidos and Her Successors: A Historical Review of the Female Nude in Greek Art*. Ann Arbor.
- Hoff R. v. 2007, "Die Plastik der Diadochenzeit". Ed. P. C. Bol, *Die Geschichte der antiken Bildhauerkunst III, Hellenistische Plastik*. Mainz, 1-39.
- Humann C., J. Kohte, & C. Watzinger 1904, *Magnesia am Maeander: Bericht über die Ergebnisse der Ausgrabungen der Jahre 1891-1893*. Berlin.
- Ismaelli T. 2009, *Hierapolis di Frigia III: Architettura Dorica a Hierapolis di Frigia*, İstanbul.
- Kabus-Preisshofen R. 1989, *Die hellenistische Plastik der Insel Kos, Ath. Mitt.* 14. Berlin.
- Kaltsas N. 2002, *Sculpture in the National Archaeological Museum, Athens*. Los Angeles.
- Kökdemir G. 2011, "Menderes Magnesiası – Propylon: Mimari Bezemeler". *Anadolu* 37, 93-141.
- Kökdemir G. 2015, "Magnesia Ad Maeandrum: 300 Yıllık Araştırma Tarihçesi "1715-2015". *Anadolu* 41, 159-185.
- Kökdemir G. 2019, "Yeni Değerlendirmeler Işığında Menderes Magnesiası'nda Athena Kültü, Panathenaia ve Bilinmeyen Bir Athena (?) Başı". *Cedrus* VII, 107-121.
- Kron U. 1996, "Priesthoods, Dedications and Euergetism. What Part Did Religion Play in the Political and Social Status of Greek Women?". Eds. P. Hellström & B. Alroth, *Religion and Power in the Ancient Greek World*. Proceedings of the Uppsala Symposium 1993. Uppsala, 139-182.
- Kyrieleis H. 1975, *Bildnisse der Ptolemäer. AF2*. Berlin.
- Linfert A. 1976, *Kunstzentren Hellenistischer Zeit: Studien an Weiblichen Gewandfiguren*. Wiesbaden.
- Ma J. 2012, "Honorific Statues and Hellenistic History". Eds. C. Smith & L. Yarrow, *Imperialism, Cultural Politics, and Polybius*. Oxford, 230-251.
- Magie D. 1950, *Roman Rule in Asia Minor to the End of the Third Century After Christ 1/2*. Princeton.
- Marcadé J. 1969, *Au Musée de Délos: étude sur la sculpture hellénistique en ronde bosse découverte dans l'île*. Paris.
- Mattusch C. C. 1996, *Classical Bronzes: The Art and Craft Greek and Roman Statuary*. Ithaca.
- Mendel G. 1914, *Catalogue des Sculptures (2) Grecques, Romaines et Byzantines: II*. İstanbul.
- Meriç R. 2003, *Metropolis: Ana Tanrıça Kenti*. İstanbul.

- Meriç R. 2006, "Metropolis". Ed. W. Radt, *BYZAS 3 – Stadtgrabungen und stadtforschung im westlichen Kleinasien, Geplantes und Erreichtes*. İstanbul, 227-240.
- Özgan R. 1982, *Yunan ve Roma Devri Tralleis Heykeltraşlığı*. Doçentlik Tezi, Selçuk Üniversitesi. Konya.
- Özgan R. 2020, *Hellenistik Devir Heykeltraşlığı IV – Geç Hellenistik*, Aydın.
- Pinkwart D. 1973, "Weibliche Gewandstatuen aus Magnesia am Mäander". *Antike Plastik* 12, 149-159.
- Pollitt J. J. 1986, *Art in the Hellenistic Age*. Cambridge.
- Prittwitz H. v. 1998, "The Divine Circle: The Roundels of Mahdia". Eds. O. Palagia & W. Coulson, *Regional Schools in Hellenistic Sculpture: Proceedings of an international conference held at the American School of Classical Studies at Athens*, 15-17 March 1996. Oxford, 69-73.
- Prittwitz H. v. 2007, "Die hellenistische Plastik von 160 bis 120 v. Chr.". Ed. P. C. Bol, *Die Geschichte der antiken Bildhauerkunst III, Hellenistische Plastik*. Mainz, 241-272.
- Prusac M. 2011, *From Face to Face. Recarving of Roman Portraits and the Late-Antique Portrait Arts*. Leiden, Boston.
- Queyrel F. 2003, *Les portraits des Attalides: Fonction et représentation. Bibliothèque des écoles françaises d'Athènes et de Rome 308*. Paris.
- Ridgway B. S. 1967, "The Lady from the Sea: A Greek Bronze in Turkey". *AJA* 71/4, 329-334.
- Smith R. R. R. 2013, *Hellenistik Heykel*. Çev. A. Yoltar Yıldırım. İstanbul.
- Stewart A. 1998, "Goddess or Queen? A Colossal Marble Head in the Athenian Agora". Eds. O. Palagia & W. Coulson, *Regional Schools in Hellenistic Sculpture: Proceedings of an international conference held at the American School of Classical Studies at Athens*, 15-17 March 1996. Oxford, 83-91.
- Vorster C. 2007, "Greek Origins: The Herculaneum Women in the Pre-Roman World". Ed. J. Daehner, *The Herculaneum Women. History, Context, Identities*. Los Angeles, 113-140.
- Wilberg W. 1923, *Die Agora, Forschungen in Ephesos III*. Wien.