

Sosyal Hizmet ve Bazı Sosyal Bilim Alanlarında Maneviyat Üzerine Yapılan Çalışmaların Karşılaştırmalı Analizi¹

A Comparative Analysis of Studies On Spirituality in Social Work and Some Social Science Fields

Büşra Betül GÜMÜŞ²
Abdulkhakim BEKİ³

Yayın geçmişi:

Makale gelişi:
11.09.2021
Revizyon:
16.11.2021
Kabul tarihi:
27.11.2021
Yayımlanma tarihi:
01.12.2021

Anahtar kelimeler:

*Maneviyat, sosyal bilim,
sosyal hizmet*

Keywords:

*Spirituality, social
science, social work*

Özet: Araştırma, sosyal hizmet ve maneviyat alanında yapılan 5 lisansüstü tez ve 12 makale ile ilahiyat, hemşirelik, psikoloji, sosyoloji ve maneviyat alanında yapılan 29 lisansüstü tez olmak üzere toplam 46 çalışmanın incelenmesi ile gerçekleştirilmiştir. Araştırma, sosyal hizmet, ilahiyat, hemşirelik, psikoloji ve sosyoloji ile maneviyat konularını içeren ilgili alan yazında yapılan çalışmaların incelenerek ortaya çıkartılması amacıyla gerçekleştirilmiştir. Maneviyat alanında çalışmalar gerçekleştirilen bu alanlarda benzerlikler veya farklılıklara değinmek, çalışma gerçekleştirme sayılarını ve içeriklerini değerlendirmek amaçları ile karşılaştırmalı analiz yapılmıştır. Araştırma, nitel araştırma yöntemlerinden içerik analizi yolu ile gerçekleştirilmiştir. Çalışmalara 2000-2020 yılları arasında ulusal tez merkezinden erişimine izin verilen lisansüstü tezler ve ULAKBİM, Dergi Park, TR dizin sistemlerinden, üniversitelerin sosyal ve sağlık bilim enstitüsü dergilerinden ve açık sistem tez indirme sistemlerinden ve Google akademikten yararlanılarak makalelerin taranması sonucu ulaşılmıştır. Araştırmada veri analizi için MAXQDA 11.0 nitel veri analizi programı kullanılmıştır. Programın içerisinde yer alan kelime bulutu ile kelimeler analiz edilmiş, alan ve konu ile ilgili olan en sık kullanılan 15 kelime ile sık kullanılan kavramlar tablosu elde edilmiştir. Diğer tablolardaki bilgilere veriler incelenerek ulaşılmıştır. Çalışmada ortaya koyulan tablolar ise Power BI uygulamasının verileri bağlama, dönüştürme ve görselleştirme özelliğinden yararlanılıp elde edilmiştir. Araştırmanın sonucunda; sosyal hizmet ve maneviyat alanında makaleler ve lisansüstü tezler ile ilahiyat, hemşirelik, psikoloji ve sosyoloji alanındaki lisansüstü tezlerde sık kullanılan kavramlar arasındaki farklılığı kelime sayısı ve kullanım oranı oluşturduğu görülmüştür. Sosyal hizmet, ilahiyat, hemşirelik, psikoloji, sosyoloji ve maneviyat alanlarında değinilen konularda ise maneviyat, manevi yaşam, manevi destek, manevi bakım, manevi danışmanlık bütün alanlarda aktif olarak konumlandığı ve çalışma gerçekleştirilen her alanda maneviyatın mikro, mezzo ve makro düzeyde olumlu etkilerinin gözlemlendiği, önemli konumda olduğu sonucuna varılmıştır.

Abstract: The research was carried out with the study of 46 studies, including 5 postgraduate theses and 12 articles in the field of social work and spirituality, and 29 postgraduate theses in the field of theology, nursing, psychology, sociology and spirituality. The research was carried out in order to reveal the studies in the related literature, which include social work, theology, nursing, psychology and sociology, and spirituality. A comparative analysis was carried out in order to address the similarities or differences in these areas where the studies were carried out in the field of spirituality, to evaluate the number and contents of the study. The research was conducted through content analysis, which is one of the qualitative research methods. The studies have been reached by scanning articles by using postgraduate theses and Ulakbim, Dergipark, TR index systems, universities' social and health science institute magazines and open system thesis download systems and Google

¹ Bu makale, Üsküdar Üniversitesi Sağlık Bilimleri Enstitüsü Sosyal Hizmet Yüksek Lisans programında hazırlanan "Sosyal Hizmet ve Bazı Sosyal Bilim Alanlarında Maneviyat Üzerine Yapılan Çalışmaların Karşılaştırmalı Analizi" konulu yüksek lisans tezinden üretilmiştir.

² İstanbul SBÜ Haydarpaşa Numune Eğitim ve Araştırma Hastanesi, İstanbul, Türkiye, ORCID: 0000-0002-0300-8062

³ Dr. Öğr. Üyesi, Üsküdar Üniversitesi-Sağlık Bilimleri Fakültesi, Sosyal Hizmet Bölümü, İstanbul, Türkiye, ORCID: 0000-0001-5572-2113

academy between 2000-2020. In the research, MAXQDA 11.0 qualitative data analysis program was used for data analysis. The words were analyzed with the word cloud included in the program, and the 15 most frequently used words related to the field and the subject and a frequently used concepts table were obtained. The information in other tables was obtained by examining the data. The tables presented in the study were obtained by using the Power BI application's data binding, conversion and visualization features. As a result of the research; It was observed that the difference between the articles and postgraduate theses in the field of social work and spirituality and postgraduate theses in the field of theology, nursing, psychology and sociology are the number of words and the rate of use. In the fields addressed in the fields of social work, theology, nursing, psychology, sociology and spirituality, spirituality, spiritual life, spiritual support, spiritual care, spiritual counseling are actively positioned in all areas, and positive effects of spirituality at all areas of study are observed, It was concluded that it was in an important position.

Giriş

Sosyal hizmet, birey, grup ve toplum bazında çalışmalar gerçekleştiren, her çalışma grubu için birçok amaç ve işlevler üstlenen, ana amacı ise insan haklarını ve sosyal adaleti sağlayarak, toplumdaki her bireyin problemlerle başa çıkmasını artırmak ve sürdürmek, aynı zamanda sosyal refahını sağlamak olan çalışma ve uygulamalar bütünüdür. Gerek bireyin bütüncül iyiliğini sağlamak amacıyla kaynaklara ulaşmasını sağlamak, gerekse toplumun refahı için kaynaklar oluşturmak sosyal hizmetin başlıca görevlerindedir.

Altındağ'a göre; insanların sorun çözme ve baş etme kapasitelerini geliştirmek, insanları ihtiyaç duydukları kaynak ve hizmetlere ulaştırmaya çalışmak, ihtiyaç duyulan sistemlerin adil bir şekilde çalışmalarını sağlamak, insanların toplum içindeki etkinliklerini artırmak, insanların kendi yaşamları üzerinde söz sahibi olmalarını sağlamak, insanların içindeki gücü ortaya çıkarmak ve insanları üretken hale getirmek, insanların yaşam koşullarını geliştirmek, yaşam kalitelerini yükseltmek, müracaatçı gruplarının gelişimlerini engelleyen toplumsal koşulları değiştirmek, toplum içindeki gelir adaletsizliğini engelleme adına çalışmalarda bulunmak da sosyal hizmet mesleki disiplinin ana amaçlarındandır (Altındağ, 2011).

Sosyal hizmet bilimi, Aile ve Sosyal Hizmetler Bakanlığı, Adalet Bakanlığı, Sağlık Bakanlığı gibi devletin birçok kolunda ve aynı zamanda sivil toplum örgütlerinde çalışmalar gerçekleştirerek, hemen her kesime hitap etmektedir. Genel itibari ile daha çok dezavantajlı gruplarla çalışıldığı düşünülen sosyal hizmet mesleki disiplini gerek sosyal politikalar ile gerekse sosyal devlet algısı ile tüm toplumla ilgili çalışmalar gerçekleştirmektedir. Mesleki bir sorumluluk olarak, gereksinim içinde olan bireylerin refah ve iyilik hallerini yakından etkileyen sosyal politikaların oluşturulmasına katkıda bulunmaktadır. Sosyal hizmet uzmanları, eğiticilik, organizatörlük, arabuluculuk, savunuculuk gibi rollerinin gereği olarak yardıma ihtiyaç duyan kimselerin sosyal işlevselliklerini başarıyla yerine getirebilmelerine yönelik mesleki uygulamalarda bulunmaktadır. Sosyal hizmet uzmanları bu rollerini yerine getirirken sosyal politika disiplininin konusu içinde yer alan bilgi ve kavram kümelerinden önemli ölçüde yararlanmaktadır (Danış, 2007).

Sosyal hizmet bilimi uygulamaları, sosyal hizmet eğitimi görmüş kimseler olan sosyal hizmet uzmanları tarafından gerçekleştirilmektedir. Sosyal hizmet uzmanları herhangi bir konuda yardım almak amaçlı başvuruda bulunan kimseleri müracaatçı olarak isimlendirilmektedir. Müracaatçıların başvuruda bulunduğu konu ne olursa olsun sosyal hizmet uzmanı öncelikle onun sosyal refahını sağlamak ve sürdürmek durumundadır. Müracaatçının sosyal refahı ise holistik/bütüncül iyiliği ile sağlanmaktadır. Bütüncül iyilik kavramı; bireyin, grubun ya da toplumun biyo-psiko-sosyal ve aynı zamanda manevi yönden de iyilik halini ifade etmektedir. Sosyal hizmet bilimi müracaat eden bireyi birçok yönü ile ele alıp bireyi iyi yapan tüm değerlere yer verdiği için diğer bilimlerden ayrı konumlanmaktadır. Bu nedenle sosyal hizmet bilimi farklı alanlarda çalışmakta ve işlevlerini sürdürmektedir. Bireyin ya da müracaatçı gurubun sadece

biyolojik ya da sosyal iyiliğinin sağlanması yeterli değildir. Sosyal refah kavramının oluşabilmesi ve sürdürülebilmesi için bireyin eko-sistem bağlamında tüm yönleri ile iyi olması gerekmektedir.

Maneviyat kavramı, ulusal ve uluslararası düzeyde din ve maneviyat kavramının oluşturduğu ikilem ve tartışmalar nedeniyle tam tanım ortaya koyulamamıştır. Birçok tartışmayla birlikte genel anlamda bir tanım ortaya koymak gerekirse; maneviyat genel itibari ile bir “mana” ifade eden bireyin inanç, kültür, fikir ve, değerlerini, yaşam şeklini yani ruhunu ifade etmektedir. Fakat tanımı ile ilgili tartışmalar ulusal ve uluslararası düzeyde devam etmektedir.

Manevi sosyal hizmet, bireyin kaynakları içerisinde yer alan manevi yönünü yani maneviyatını ön planda tutarak, sorunlarla baş etmesine ve baş etme kapasitesinin artırmasına destek olmak amaçlı gerçekleştirilen çalışmalardır. Bireyin ya da müracaatçı grubun, inancının, değerlerinin ya da fikirlerinin ön planda olduğu uygulamalardır. Sosyal hizmet biliminde her uygulama veya çalışmada ön planda olan bireyin güçlü kaynakları, maneviyatı da içine alan önemli adımlardır. Bireyin maneviyatı bireyi ayakta tutan, yarınına katkılar sağlayan birçok insanda din ile ilişkilendirilirken kimi insanda ile din ile ilişkilendirilmeyen bir kavramdır. Bu nedenle sosyal hizmet bilimi için de önemli konumdadır.

Sosyal hizmet aynı zamanda multidisipliner bir yapıya sahip bir mesleki disiplindir. Birçok bilim dalı ile iç içe konumda, onlardan yararlanmakta ve onlara yarar sağlamaktadır. Gerçekleştirilen uygulamalarda diğer bilim dallarından destek alarak ilerlemektedir. Bireyin bütüncül iyiliğini gerek sağlık, psikoloji ve gerekse sosyoloji alanından yararlanarak sağlamaktadır.

Araştırmada sosyal hizmet ve maneviyat çerçevesinde ortaya koyulan lisansüstü tezler ve makalelere yer verilmiştir. Yazılma yıllarından, araştırma yöntemlerine ve türlerine, veri toplama yöntemlerine, nicel yöntem ile gerçekleştirilen çalışmaların katılımcılarına, makalelerin yazar sayılarına ve sık kullanılan kavramlara yer verilmiştir. Lisansüstü tezler ve makalelerin sık kullanılan kavramları ayrı değerlendirilmiş ve karşılaştırmaları yapılmıştır. Ayrıca maneviyatın önemli olduğu ve sosyal hizmet mesleki disiplini ile ilişki konumda olan ilahiyat, hemşirelik, psikoloji ve sosyoloji alanlarında gerçekleştirilen çalışmalara yer verilmiş, yazılım yılları, araştırma yöntem ve türleri, veri toplama yöntemleri, nicel yöntem ile gerçekleştirilen çalışmaları katılımcıları ve sık kullanılan kavramları ortaya koyulmuştur. Sosyal hizmet ve maneviyat, ilahiyat, hemşirelik, psikoloji ve sosyoloji ve maneviyat çalışmaları karşılaştırılmış, farklılıklar ve ortak yönler ortaya koyulmuştur.

Toplamda 2000 ve 2020 yılları arasında sosyal hizmet ve maneviyat alanında 5 lisansüstü tez ve 12 makale, ilahiyat, hemşirelik, psikoloji, sosyoloji ve maneviyat alanında ise 29 lisansüstü tez olmak üzere 46 çalışma üzerinden değerlendirmeler yapılmıştır, elde edilen veriler üzerinden tartışma, sonuç ve öneriler oluşturulmuştur.

1.1.Araştırmanın Konusu

Araştırmada ortaya koyulan konu bireyin bütüncül iyiliği için önemli planda olan “manevi iyilik” üzerinedir. Manevi iyi oluş, hayat memnuniyeti, umut düzeyi gibi değişkenlerle yakından ilişkili olan ve bireyin psikolojik iyi oluşunu ve sorunlara karşı psikolojik dayanıklılığını arttıracak şekilde ortaya koyulan bir kavramdır (Boyalı, 2019). Sosyal hizmet alanında bireyin ya da müracaatçı grubun biyo-psiko-sosyal yönü ön planda iken manevi yönünü incelemek hala geri planda kalmaktadır. 1983 yılından beri sosyal hizmet tanımında yer alan manevi iyilik konusu, çalışmaların ve araştırmaların da az olmasının da gösterdiği üzere uygulamalarda yerini alamamıştır. Bireyin kendine ait kaynakların da değerlendirildiği ve o kaynaklarla adım atıldığı birçok uygulama yapıldığı bu alanda, bireyin manevi kaynakları önemli konumdadır. Değerlendirmeler içerisinde yer almalı ve destek unsur olarak kullanılmalıdır. Bu nedenle bu araştırmada maneviyat kavramına değinilmiş, yapılan çalışmalar ortaya koyulmuş, çalışmalara katkıda bulunulmak amaçlanmıştır.

1.2.Araştırmanın Problemi

Maneviyat ve sosyal hizmet, sosyal hizmet bilimi içinde varlığını sürdüren ancak tartışmalar nedeniyle ortaya çıkması zaman alan bir kavram, uygulama alanıdır. Araştırmada değerlendirilen 2000-2020 yılları arasında, 2008 yılında ilk çalışma ile başlamış ve 2020 yılına kadar lisansüstü tezler ve makale çalışmaları anlamında 17 çalışma yer almaktadır. Araştırılan 20 yıl içerisinde sayıca az çalışma olmasında, sosyal hizmet biliminin de ulusal düzeyde var olmasının ve uygulanmasının uluslararası düzeye göre daha geç olması, çalışmaların ve eğitimin daha geç oluşmuş olmasının da etkisi söz konusudur. Maneviyat kavramının sosyal hizmet biliminde kabul sürecinin de uzun olması ayrıca etkenlerdendir. Bu nedenle araştırmanın problemini; sosyal hizmet biliminin ana amacı olan mikro, mezo ve makro düzeyde bütüncül iyilik kavramının içerisinde manevi iyiliğin geri planda olması oluşturmaktadır.

1.3.Araştırmanın Amacı

Araştırma, sosyal hizmet, ilahiyat, hemşirelik, psikoloji ve sosyoloji ile maneviyat konularını içeren ilgili alan yazında yapılan çalışmaların incelenerek ortaya çıkartılması amacıyla gerçekleştirilmiştir. Maneviyat alanında çalışmalar gerçekleştirilen bu alanlarda benzerlikler veya farklılıklara değinmek, çalışma gerçekleştirme sayılarını ve içeriklerini değerlendirmek amaçları ile karşılaştırılmalı analiz yapılmıştır. Betimleyici bir yaklaşım izlenmiştir. Betimleyici yaklaşım verilen bir durumu aydınlatmak, değerlendirmeler yapmak ve olaylar arasında olası ilişkileri ortaya çıkarmak için yürütülür. Bu tür araştırmalarda asıl amaç incelenen durumu etraflıca tanımlamak ve açıklamaktır. Bu araştırmalarda incelenen olayın özellikleri, şartları bozulmadan, inceleme yapılan ortamda herhangi bir değişiklik yapmadan yürütüldüğü için araştırmacılar tarafından genelde tercih edilmektedir (Coşkun ve ark, 2010: s.322).

Araştırmanın amacı doğrultusunda şu sorulara cevap aranmaktadır:

- Sosyal hizmet, ilahiyat, hemşirelik, psikoloji, sosyoloji ve maneviyat alanında gerçekleştirilen çalışmaların yıl dağılımları nasıldır?
- Sosyal hizmet, ilahiyat, hemşirelik, psikoloji, sosyoloji ve maneviyat alanında gerçekleştirilen çalışmaların araştırma yöntemleri ve türlerinde hangi yöntem ve türler ağırlıktadır?
- Sosyal hizmet, ilahiyat, hemşirelik, psikoloji, sosyoloji ve maneviyat alanında gerçekleştirilen çalışmaların veri toplama yöntemlerinde farklılaşmalar söz konusu mudur?
- Sosyal hizmet, ilahiyat, hemşirelik, psikoloji, sosyoloji ve maneviyat alanında gerçekleştirilen çalışmaların nicel yöntem ile gerçekleştirilen çalışmaların katılımcılarında farklılık gözlemlenmekte midir?
- Sosyal hizmet, ilahiyat, hemşirelik, psikoloji, sosyoloji ve maneviyat alanında gerçekleştirilen çalışmalarda hangi konular üzerinde daha çok yoğunluk söz konusudur?

1.4.Araştırmanın Önemi

Maneviyat kavramı başta sosyal hizmet biliminde olmak üzere ilahiyat, hemşirelik, psikoloji ve sosyoloji için de önemli bir kavramdır. Fakat tanımında sorunlar yaşanması, uygulama alanlarında tam yerleşmiş konumda olmaması ve aynı zamanda kavramla ilgili çok fazla çalışma bulunmaması nedeniyle de geri planda kalmaktadır. Araştırma son 20 yılda maneviyat, manevi destek, manevi bakım ve manevi danışmanlık üzerine ortaya koyulan çalışmalarla gerçekleşmekte, başta manevi sosyal hizmet olmak üzere diğer bilim dallarındaki önemini ortaya koymakta ve bu nedenle önemli konumdadır.

2. Temel Kavramlar

2.1. Sosyal Hizmet Kavramı

Uluslararası Sosyal Hizmet Uzmanları Federasyonu (IFSW) Genel Kurulunda ve Uluslararası Sosyal Hizmet Okulları Birliği (IASSW) Genel Kurulunca 2014 yılında gerçekleştirdiği tanıma göre: “Sosyal hizmet, sosyal değişimi ve gelişimi, toplumsal bağlılığı destekleyen, insanları yetkilendiren ve özgürleştiren uygulamaya dayalı mesleki ve bir akademik disiplindir. Sosyal adalet, insan hakları, müşterek sorumluluk ve farklılıklara saygı sosyal hizmetin merkezindedir. Sosyal hizmet teorileri, sosyal bilimler, beşeri birimler ve yerel bilgi ile desteklenir, sosyal hizmet yaşam zorlukları ile baş etme ve iyilik halini geliştirmede yapılar ve insanlarla yürütülmektedir (IFSW, 2020).”

Bir başka kuruluş olan Sosyal Hizmet Uzmanları Derneği (NASW) ise sosyal hizmeti; birey, grup ve toplumların sosyal işlevsel olabilmelerini sağlayacak imkanları oluşturmaya yardım eden disiplin olarak tanımlamaktadır (Zastrow, 2014: s.42). Sosyal hizmet bilimi birçok tanımda da yer aldığı üzere, birey, grup ya da toplum bazında, bireylerin fizyolojik, psikolojik ve sosyal anlamda tam iyilik halini sağlamak ve iyilik halinin devamlı olması amacı ile gerek sosyal politikalar gerekse bireysel savunuculukla gerçekleştirilen çalışmaların tümünü içermektedir. Genel anlamı ile dezavantajlı gruplarla çalışma gerçekleştirdiği düşünülen sosyal hizmet kavramı, toplumun hemen her kesimine hitap etmektedir. Aynı zamanda sosyal hizmet insan haklarının temelini oluşturan ve sosyal adalet çerçevesinde çalışmalar gerçekleştiren mesleki disiplindir.

2.2. Maneviyat Kavramı

Spirituality kavramı ile ilk ortaya koyulan kavram, Türkçede direk karşılığı olmamakla birlikte, ruhsallık, tinsellik ve maneviyat kelimelerini içermektedir. En çok kullanılan kavramların başında Arapça kökenli maneviyat gelmektedir (Apak, 2017).

Yılmaz ve Okyay çalışmalarında maneviyatı, insanların yaşamın tüm alanları ile ilgili dünya görüşünü yansıtan subjektif bir kavram olarak tanımlamaktadır. Manevi boyut herkesin içinde var olan evrensel bir olgudur ancak farkındalık derecesi değişiktir (Yılmaz ve Okyay, 2009). Her insanın ihtiyacı olan evrensel olan maneviyat kavramı, bireyin deneyimleriyle şekillenmesi nedeniyle bireye özgü olan bir kavram olması nedeniyle kişiye özel tanımları da söz konusudur (Yeşilkayalı, 2016). Uluslararası düzeyde gerçekleştirilen çalışmalarda maneviyat tanımları ile ülkemize ait çalışmalarda elde edilen tanımlar birbirinden farklıdır. Batıda bireyi dünyaya bağlayan ve varoluşuna anlam getiren inanç, kişinin kendisi ile hayat arasındaki gördüğü ile ilişkili değerler ve oluş, tecrübe edilmiş biçimi, kutsalı arama süreci olarak ifade edilmektedir. Ülkemizde ise ruhsallık, tinsellik olarak adlandırılan kavram din kavramından ayrı düşünülememektedir. Kişisel anlam dünyası, iç huzuru ve aşkın varlıkla kurulan özel ilişki olarak da ifa edilen maneviyat kavramı, dini ve kültürel farklılıklardan ötürü batı ile farklı yaşanmakta ve farklı anlamlar içermektedir (Düzgüner, 2020).

2.3. Maneviyat ve Sosyal Hizmet

Sosyal hizmetler; birey, grup veya toplumların kendi istekleri dışında oluşmuş; maddi ve manevi yoksunluk, ihmal, istismar, şiddet gibi olumsuz yaşam koşullarını iyileştirme, madde bağımlılığı, tutukluluk veya hükümlülük, doğal afetlere maruz kalma gibi olumsuz koşulları rehabilite etmeyi içeren hizmetler bütünüdür. (Özdemir, 2012)

Sosyal hizmet biliminde ise sağlanan hizmetlerin içerisinde bireyin sağlığı için bütüncül bakış açısıyla biyolojik, psikolojik ve sosyal anlamda bütün koşulların iyi olması gerektiğini savunduğu için manevi olarak da iyilik hali önemli konuma gelmiştir. Aynı zamanda sosyal hizmet bilimi henüz isim olarak ve devlet kollarınca gerçekleştirilmeden önce yardımseverlik adına inançlar çerçevesinde gerçekleştirilmekteydi. Yardıma muhtaç kimselere sevap kazanma adına zenginlerin fakire, güçlünün zayıfa yardım etmesi gerekmektedir. Sosyal yardım anlayışı üzerinden oluşan

sosyal hizmet bilimini kökeninde dini inançlar söz konusu olduğu için dini ve maneviyatı sosyal hizmetten ayırmak çok da mümkün değildir (Altındağ, 2011).

Maneviyat ve sosyal hizmetin birbirleriyle ilgili olduğu düşüncesi manevi sosyal hizmet kavramının oluşmasına neden olmuştur. Manevi sosyal hizmet müdahalesini Karataş, sosyal hizmet müdahalesinin mesleki disipline uygun şekilde maneviyatla bağlantısı kurularak, bireyin manevi destek kaynaklarının yararına kullanmayı amaçlayan yeni bir yaklaşım olarak tanımlamaktadır. Günümüzde sosyal sorunların karmaşık bir hal alması ve soruların temelinde psikolojinin de etkili olduğu ortaya koyulunca manevi sosyal hizmet kavramı oluşmuştur (Karataş, 2015). Kurtuluş'a göre ise manevi sosyal hizmetler kavramı, kendini manen iyi hissetmeyen, ümitsizliğe kapılmış ve düşüncelerinde olumsuz ifadeler barındıran kişilerin yeniden bütüncül sağlıklarına ulaştırmak için manevi telkin ve terapi yöntemlerini içermektedir. Sosyal hizmet anlayışında ruh, akıl, irade, kalp gibi manevi kaynaklarına yönelerek çözüme gidilmelidir (Sağlık Kurtuluş, 2020).

Manevi değerlendirmenin önemini Yeşilkayalı, maneviyatın kişisel, herkesle konuşulamayacak özel bir konu, bireylerde düşünceler aynı olsa bile maneviyat kavramı farklılık göstermesi olarak ifade etmektedir (Yeşilkayalı, 2018). Yaman manevi sosyal hizmetlerin genel amacını, kalpleri manevî, akılları ise pozitif bilimlerle aydınlanmış, fitrî vasıflara ve ahlaki değerlere göre hayatını tanzim edebilen, ruhu ile barışık mutlu fertler yetiştirmek olduğunu çalışmasında ortaya koymuştur. Temel hedefi, sosyal hizmetlere ihtiyaç duyan kişinin sadece dünya ile kalmayıp, ahirette de mutlu olmasını sağlamak olduğunu ifade etmektedir (Yaman, 2012).

Gedik, multidisipliner maneviyat kavramının; eko-sistem bağlamında mikro, mezo ve makro-düzyen insan ilişkileri üzerinden ele almaktadır. Maneviyatın bir "mana" ifade ettiğini, biyo-psiko-sosyal insanı "en gizemli (mystagogisch)", eşsiz ve "en güzel (ahsen-i takvim)", en "şerefli (eşref-i mahluk)" yaratılmışlığını holistik/bütüncül perspektifte ele aldığı görülmektedir. İnsan fiziksel-biyolojik (körperliches) bir varlık olarak görünen, psikolojik-ruhi/nefsi (psychisches) yönü ile de görünmezliği maneviyat (spirituellen) ve din (religiöses) üzerinden daha açıklanır olabildiğinin altı çizilmektedir. Bu yönü ile holistik anlamda insan manen üstün ve değerli (transzendentes) bir varlık olarak kabul görmüştür. Bu gerekçeler ile insan, eko-sistemin en cevher varlığı olarak sosyal hizmet uygulamalarında dini-manevi yönünün oldukça dikkate alınmasının gerekliliği vurgulanmaktadır (Gedik, 2021, 87-100).

Sosyal hizmet uzmanları müracaatçı bireylere sorunlarını gidermek amaçlı bir planlı değişim süreci uygulamaktadır. Kabul ve tanışma, veri toplama ve ön değerlendirme, planlama ve sözleşme, müdahale ve izleme, değerlendirme ve sonlandırmayı içeren bu sürecin, ön değerlendirmesi olan yani müracaatçı ve çevresi ile ilgili bilgi edinilen bu basamakta, müracaatçının manevi güçlerini, inançlarını ve inandığı değerleri değerlendirmek önemli konumdadır. Müracaatçının sorunları ile elde edilen bu bilgiler çözüm sürecine, çözüm sürecini uygulama yönünde etkili durumdadır. Kimi araştırmacılar maneviyatın bu sürece olumlu etkilediğini, çözüme katkı sağladığını ortaya koymakta, kimi araştırmacılar ise etik ihlale neden olduğunu ileri sürmüşlerdir. Yaklaşık 2010 yılından beri süregelen bu tartışmalar sosyal hizmet mesleki disiplininin var oluş amacının, insana bakışının ve değişen dünyanın getirdikleri ve götürdükleri ile değerlendirilerek anlaşılacaktır (Akıncı, 2017).

2.4.Manevi Sosyal Hizmet

Manevi sosyal hizmet müdahalesi yaklaşımını Karataş, pozitivist bir anlayışla gerçekleştirilen sosyal hizmet müdahalelerini sosyal hizmet mesleki disiplinine uygun bir şekilde maneviyatla bağlantı kurularak, sorunlarla başa çıkmada etkili olacağı düşünülen manevi destek kaynaklarının müracaatçının yararına sunmayı amaçlayan yeni bir yaklaşım tarzı olarak ifade etmektedir (Karataş, 2015).

Seyyar'a göre manevi sosyal hizmet, sosyal hizmet anlayışını kişilerin başta ruh olmak üzere kalp, vicdan, akıl gibi manevî yapı ve kaynaklarına yönelerek biçimlendirmek amaçlı çalışmalar

gerçekleştirilen çalışmadır. Hem ruhen, hem de madden insanın iyilik halini sağlamaya çalışan sosyal hizmet uygulamaları olarak manevi çalışma, kişilerin sosyal bilinçlerinin olması ve topluma uyumları için katkıda bulunan sosyal ve manevi eğitimi esas alan uygulama biçimidir (Seyyar, 2015). Yeşilkayalı'ya göre sosyal hizmet biliminde, maneviyata duyarlı müdahaleler, mesleki şartlara uygun bir şekilde maneviyatla bağlantı kurularak, müracaatçının yaşadığı sorunlarla başa çıkmasında etkili olacağı düşünülen manevi destek kaynaklarını, müracaatçı yararına kullanmayı amaçlayan yaklaşımların tümüdür (Yeşilkayalı, 2016).

Tanımlardan da görüldüğü üzere manevi sosyal hizmet, müracaatçı bireyin manevi kaynaklarını sorun çözmesinde kullanması için sosyal hizmet bilimi çerçevesinde gerçekleştirilen çalışmalar ve uygulamalar bütünüdür. Manevi sosyal hizmet kavramına sanki diğer uygulama yöntemlerinden çok ayrı bir yöntem şeklinde bakmak çok da doğru olmamaktadır. Sosyal hizmet biliminde müracaatçının sorunlarının çözümünde kendine ait kaynaklar fazlaca kullanılmaktadır. Dolayısıyla kişinin inancını, değerlerini, moralini veya motivasyonunu içeren maneviyat kavramı, kişinin kaynak kapasitesine katkıda bulunacak, sorunların çözümünde önemli adımları atmaya sağlayacak temel unsuru oluşturmaktadır.

3.GEREÇ VE YÖNTEM

Bu bölümde araştırmanın amacı, yöntemi, veri toplama araçları ve veri analizi yöntemi açıklanmıştır.

3.1.Araştırmanın Yöntemi

Araştırma, nitel araştırma yöntemiyle gerçekleştirilmiştir. Sosyal hizmet alanında maneviyat ile ilgili yazılan makaleler ve lisansüstü tezler üzerine ve ilahiyat, hemşirelik, psikoloji ve sosyoloji alanlarında gerçekleştirilen lisansüstü tezlerde karşılaştırmalı analiz yapılarak araştırma ortaya koyulmuştur.

3.2.Araştırmanın Evren ve Örneklemi

Araştırmanın evrenini sosyal hizmet ve ilahiyat, hemşirelik, psikoloji, sosyoloji ve maneviyat alanında yazılan çalışmaları içermektedir. Örneklemi ise 2000-2020 yılları arasında ortaya koyulan çalışmalar oluşturmaktadır.

3.3.Veri Toplama Araçları

Araştırmada kullanılacak veriler, sosyal hizmet, ilahiyat, hemşirelik, psikoloji ve sosyoloji alanında maneviyat içerikli yüksek lisans ve doktora tezleri ve makalelerden sağlanmıştır. Bu amaçla ulusal tez merkezinden erişimine izin verilen lisansüstü tezler ve ULAKBİM sistemi, Dergi Park, TR dizin, üniversitelerin sosyal ve sağlık bilim enstitüsü dergilerinden ve açık sistem tez indirme sistemlerinden ve Google akademik yardımı ile 2000-2020 yılları arasında yapılan makale çalışmaları taranmıştır. Tarama sonucunda sosyal hizmet ve maneviyat ile ilgili 3 adet yüksek lisans 2 adet doktora olmak üzere 5 adet lisansüstü tez çalışmasına ve 12 adet akademik makaleye, ilahiyat, hemşirelik, psikoloji ve sosyoloji ve maneviyat alanında ise 26 adet yüksek lisans ve 3 adet doktora çalışmasına ulaşılmıştır. Araştırma toplamda 46 adet çalışmadan elde edilen verilerden oluşmaktadır.

3.4.Veri Analizi

Araştırma içerik analizi yolu ile gerçekleştirilmiştir. İçerik analizi, sosyal bilimcilerin çeşitli görsel dokümanlardan, çeşitli kitle iletişim araçlarından, tezlerden ve makalelerden elde edilen bilgilerin bir anlam kazandırılması amacıyla sistematik olarak gerçekleştirilen inceleme türüdür (Akbulut, 2016). Veri analizi için ise MAXQDA 11.0 nitel veri analizi programı kullanılmıştır. Programın içerisinde yer alan kelime bulutu ile kelimeler analiz edilmiş, alan ve konu ile ilgili olan en sık kullanılan 15 kelime ile sık kullanılan kavramlar tablosu elde edilmiştir. Diğer tablolardaki bilgilere veriler incelenerek ulaşılmıştır. Çalışmada ortaya koyulan tablolar ise Power BI

uygulamasının verileri bağlama, dönüştürme ve görselleştirme özelliğinden yararlanılıp elde edilmiştir.

4.Araştırmada Kullanılan Bazı Çalışmaların Kısa Özeti

4.1.Sosyal Hizmet ve Maneviyat Alanındaki Bazı Çalışmaların Kısa Özeti Sosyal hizmet ve maneviyat ile ilgili makale çalışmaları

-Ali Seyyar, ‘Şehit Yakınlarına Manevî Sosyal Hizmet Uygulamaları’ adındaki çalışması 2015 yılında gerçekleştirilmiştir. Çalışmada şehit yakınlarına ve gazilere verilen manevi tesellilerin kaybı büyük durumda olan kimselere uzun süre etkili olmadığı, sosyal hayata uyumlarının zor olduğu ve bu nedenle şehit yakınlarına ve gazilere maddi ve manevi desteklerde bulunmak sosyal hizmet açısından önemli olduğu ifade edilmiştir. Yalnızca sosyal haklar değil aynı zamanda manevi temelli olarak sosyal hizmet uygulamaları gerçekleştirmeleri gerektiğini ileri sürülmüştür (Seyyar, 2015).

-Ali Seyyar ve Aynur Yumurtacı’nın, ‘Afet Odaklı Acil Manevi Sosyal Hizmet Uygulamaları Bağlamında Türkiye’ye Yönelik Bir Model Önerisi’ adındaki çalışması 2016 yılında gerçekleştirilmiştir. Aniden gelişen ve insan yaşamını büyük oranda etkileyen afetlerin sosyal hizmet alanında önemli konumda olduğu, bütüncül iyilik hedefinde olan sosyal hizmet mesleki disiplininin manevi temelli olarak afet çözüm programının Avrupa ülkelerinde var olduğu ifade edilmiştir. Sosyo-kültürel yapılar, inanç farklılıkları nedeniyle ülkemizde farklılık göstermesi, uygulamaların uyarlanması problemlere yol açması nedeniyle yeni model önerilmiş ve kurumsal boyut kazanması hedeflenmiştir (Seyyar ve Yumurtacı, 2016).

-Emel Yeşilkayalı, ‘Sosyal Çalışmada Maneviyata Duyarlı Müdahale’ adındaki çalışmasını 2016 yılında gerçekleştirmiştir. Çalışmada sosyal hizmet uygulamalarında maneviyata duyarlı müdahalelerin önemli konumda olduğunun ancak konuyla ilgili çalışmaların sınırlı olmasının ve genel anlamda alan dışındaki kimselerin çalışmaları gerçekleştirmesinin uygulama alanında geri planda olmasına yol açtığı ifade edilmiştir. Bu nedenle kuramsal çerçevede açıklamalar yapılan, uygulamada dikkat edilmesi gerekenlere değinilen ve ülkemizde uygulamalar için öneriler geliştiren bu çalışma ortaya koyulmuştur (Yeşilkayalı, 2016).

-Hıdır Apak, ‘Güçlendirme ve Maneviyata Duyarlı Sosyal Hizmet’ adındaki çalışmasını 2018 yılında gerçekleştirmiştir. Çalışmada sosyal hizmet mesleki disiplinininde fazlaca yer sahibi olan güçlendirme yaklaşımında, müracaatçının güçlü yanları ve kaynaklarının içerisinde maneviyatın olduğu ifade edilmiştir. Müracaatçıyı güçlü veya güçsüz kılan özelliklerinin olduğu maneviyat kavramını, açıklamak ve sosyal hizmetteki yerine değinmek amaçlı ortaya koyulmuştur (Apak, 2018).

-Sema Sağlık Kurtuluş, ‘Maneviyat Ekseninde Bakım ve Manevi Sosyal Hizmetler’ adındaki çalışmasını 2016 yılında gerçekleştirmiştir. Araştırmada manevi bakım modeline değinilmiştir. Çalışma, bireylere sağlanacak moral ve manevi desteğin önemini ve niteliğini ortaya koymayı hedefleyerek; bakıma muhtaç engelli, yaşlı, kronik hastalara uygulanacak, manevi ihtiyaçlarını karşılayacak bir bakım modelini anlatmak amaçlı ortaya koyulmuştur (Kurtuluş, 2020).

Sosyal hizmet ve maneviyat ile ilgili lisansüstü tez çalışmaları

-Orhan Yaman, ‘Kurum Bakımı Altındaki Yaşlıların Sosyokültürel ve Manevi İhtiyaçlarının Karşılama Düzeyleri: İstanbul Kayışdağı Darülaceze Örneği’ adındaki yüksek lisans çalışmasını 2012 yılında gerçekleştirmiştir. Çalışma kurum bakımı ve koruması altındaki yaşlı bireylerin sosyokültürel ve manevi ihtiyaçlarının tespiti ve bunların karşılanmasında ilgili kurumlara düşen görevlerin belirlenmesi amacıyla İstanbul Kayışdağı Darülaceze’de saha çalışması ile gerçekleştirilmiştir. Sonucunda ise; kurum bakımı ve koruması altındaki yaşlı bireylerden sosyal, kültürel ve manevi içerikli serbest zaman aktivitelerine katılanlar kendilerini mutlu, huzurlu, sağlıklı ve hayata bağlı hissettikleri ortaya koyulmuştur (Yaman, 2012).

-Habibullah Akıncı, 'Madde Bağımlılığı ve Manevi Destek' adındaki yüksek lisans çalışmasını 2017 yılında gerçekleştirmiştir. Çalışmada madde bağımlılığından uzaklaşmada manevi desteğin rolünü değerlendirmek amaçlanmıştır. Sonucunda ise; bağımlı bireyin maddeden uzaklaşmasında manevi destek, iyileşme sürecini etkili bir boyut olduğu ve dini inancın ve maneviyatın madde bağımlılığından uzaklaşmada destekleyici faktörler olduğu ortaya koyulmuştur (Akıncı, 2017).

-Fatma Gülden Özden, 'Kur'an Kurslarında Yetişkinlere Yönelik Manevi Destek Hizmetleri' adındaki yüksek lisans çalışmasını 2019 yılında gerçekleştirmiştir. Araştırmada Kur'an kurslarında yetişkin kadınların bireysel, aile ve toplumsal hayatını kapsayacak din eğitim ve öğretimi manevi destek hizmetleri bağlamında açıklamak amaçlanmıştır. Sonucunda ise yetişkin kadın öğrencilerin Kur'an kursu aracılığıyla manevi ihtiyaçlarını karşılayabildikleri ortaya koyulmuştur (Özden, 2019).

-Hıdır Apak, 'Sosyal Hizmet ve Maneviyat: Sosyal Çalışmacılar Üzerine Bir Alan Araştırması' adındaki doktora çalışmasını 2017 yılında gerçekleştirmiştir. Araştırmada maneviyat ve sosyal hizmet ilişkisini ortaya koyarak sosyal çalışmacıların, maneviyata ve manevi konulara ilişkin kişisel ve mesleki bakış açılarını keşfetmek amaçlanmıştır. Sonucunda ise: sosyal çalışmacıların maneviyat ve sosyal hizmet uygulaması bağlamında tam anlamıyla donanımlı olmadıkları, maneviyatla ilgili bilgi seviyelerinin düşük olduğu ancak maneviyata ilgi duydukları ve daha çok bilgilene arzusunda oldukları tespit edilmiştir (Apak, 2017).

-Rukiye Karaköse, 'Yaşlı Refahına Yönelik Manevi Sosyal Hizmetler: Darülaceze Okmeydanı Örneği' adındaki doktora çalışmasını 2020 yılında gerçekleştirmiştir. Çalışma manevi sosyal hizmetlerin yaşlı refahına etkisi araştırılmak amaçlanmıştır. Sonucunda ise; manevi sosyal hizmet uygulamasının kurum bakımındaki yaşlıların manevi refahına olumlu etki edeceği hipotezini destekleyen sonuçlar elde edilmiştir (Karaköse, 2020).

4.2. İlahiyat, Hemşirelik, Psikoloji, Sosyoloji ve Maneviyat Alanındaki Bazı Çalışmaların Kısa Özeti

İlahiyat ve maneviyat ile ilgili lisansüstü tez çalışmaları

-Yusuf Yaman, 'Modernleşme Sürecinde Yaşlı Bakımı ve Maneviyat: İstanbul Ünal Özel Huzurevi Örneği' adındaki yüksek lisans çalışmasını 2020 yılında gerçekleştirmiştir. Araştırmada, modernleşme sürecinde yaşlı bakımındaki ve huzurevinde kalan bireylerin manevi yönelimlerdeki dönüşümü anlamaya çalışmak amaçlanmıştır. Sonucunda ise; huzurevine yerleşen yaşlı bireylerin kurumsal bir dinin öğretilerine uygun bir yaşama yönelmediği, huzurevi ortamında tek başlarına kalmanın etkisiyle dua ritüelleri oluştuğu ve bu da yaşlı bireylerin kutsal bir güce yakarma ve

O'ndan istemek şeklinde maneviyata yöneldiklerini gösterdiği ortaya koyulmuştur (Yaman, 2020).

-Kevser Çağlan, 'Psikolojik Hastaların Yanlış Yorumlanması ve İnanç Eksikliği Olarak Damgalanması Sürecinde Manevi Destek İhtiyacı' adındaki yüksek lisans çalışmasını 2019 yılında gerçekleştirmiştir. Araştırmada psikolojik hastalığı nedeniyle destek almış olan veya almaya devam eden dindar bireylerin, psikolojik destek almaya yönelik tutumlarını ne derece yordadıklarını incelemek, hastalıkları ile dini inanç ve ibadetleri arasında nasıl bir etkileşim olduğunu belirlemek amaçlanmıştır. Sonucunda ise; psikolojik hastalıkların kişinin sosyal çevresi tarafından inanç eksikliği olarak damgalanmasının hastalarda içsel damgalanmaya sebep olduğu, kişilerin hastalık sürecinde tıbbi tedavi almalarının yanında dini uygulamalarında da eksiklikleri tespit edip gidermeye çalıştıkları, hastalıkların doğru şekilde algılanması ve çözümlenmesinde hem hastalar hem de hasta yakınları için manevi desteğe ihtiyaç olduğu belirlenmiştir (Çağlan, 2019).

-Dilek Uçar, ‘Hak Dini Kur’an Dili Tefsirinde Manevi Huzur’ adındaki yüksek lisans çalışmasını 2019 yılında gerçekleştirmiştir. Araştırmada manevi olguların hem ilahi temelli hem de daima güncelliğini koruyan önemli bir sığınak olduğu fikrinden hareketle konuya Hak Dini Kur’an Dili tefsirinin katkıları sunulmuş ve akli ve nakli ilimleri mezceden yorumlarının bulunduğu tefsirini, toplumun manevi huzurunu inşa etmede bir araç olarak kullanıldığı ortaya koyulmuştur (Uçar, 2019).

-Firdevs Karataş Temiz, ‘Yetişkinlik Döneminde Manevi Hayat ve Psikolojik Değeri’ adındaki yüksek lisans çalışmasını 2019 yılında gerçekleştirmiştir. Araştırmada İstanbul’un Güngören ve Bakırköy ilçelerinde ikamet eden yetişkinlik dönemindeki bireylerin manevi hayatı nasıl algıladıkları ve yaşamlarına olan etkisi incelenmiştir. Sonucunda ise; Bakırköy’de ikamet eden yetişkin bireylerin maneviyata yükledikleri anlam ile Güngören’de ikamet eden yetişkin bireylerin maneviyata yükledikleri anlam arasında anlamlı bir fark gözlemlenmiş, kişinin maneviyata bakışı sosyo-kültürel özelliklere göre değişmekte olduğu ortaya koyulmuştur (Temiz, 2019).

-Büşra Gügen, ‘Gebelik Sürecindeki Kadınlarda Manevi İyi Oluş ile Hayat Memnuniyeti İlişkisi’ adındaki yüksek lisans çalışmasını 2019 yılında gerçekleştirmiştir. Araştırmada gebelik dönemindeki kadınların etkilendikleri fiziksel, psiko-sosyal faktörlerin hayat memnuniyetleri ve maneviyatları ile ilişkisini belirlemek amaçlanmıştır. Sonucunda ise; psiko-sosyal sağlığın, hayat memnuniyetinin ve maneviyatın birbiriyle ilişki içerisinde olduğu, gebelerin bu yönlerden desteklenmesinin anne-bebek sağlığına ve aile kurumunun geleceğine olumlu katkısı olacağı ortaya koyulmuştur (Gügen, 2019).

Hemşirelik ve maneviyat ile ilgili lisansüstü tez çalışmaları

-Aysun Çidem, ‘Hemşirelerin Maneviyat ve Manevi Bakım Düzeyleri ile Duygusal Emek Davranışları’ adındaki yüksek lisans çalışmasını 2020 yılında gerçekleştirmiştir. Araştırmada hemşirelerin maneviyat ve manevi bakım düzeyleri ile duygusal emek davranışlarını ve bunlar arasındaki ilişkiyi belirlemek amaçlanmıştır. Sonucunda ise; hemşirelerin maneviyat ve manevi bakım düzeyleri arttıkça manevi destek algısı düzeylerinin de arttığı, maneviyat ve manevi bakım düzeyleri ile manevi destek algısı düzeyleri arttıkça manevi bakım hakkında fikir sahibi olmalarına ve manevi gereksinimlere önem vermelerine rağmen manevi bakımı uygulayamadıkları için duygusal emek davranışı düzeylerinin de arttığı ortaya koyulmuştur (Çidem, 2020).

-Buket Meral, ‘Çocuk Hematoloji Onkoloji Hastalarının Ebeveynlerinin Umut, Sosyal Destek ve Maneviyatlarının Travma Sonrası Gelişimlerine Etkilerinin Belirlenmesi’ adındaki yüksek lisans çalışmasını 2019 yılında gerçekleştirmiştir. Araştırmada kanser hastası çocukların ebeveynlerinin umut, sosyal destek, maneviyat, travma sonrası gelişim düzeylerini ve bu değişkenleri etkileyen faktörleri incelemek; umut, sosyal destek, maneviyat ile travma sonrası gelişim düzeyi arasındaki ilişkiyi belirlemek amaçlanmıştır. Sonucunda ise; kanser hastası çocukların ebeveynlerinin travma sonrası gelişimlerini sağlamak amacıyla hemşireler ebeveynlerin umut, sosyal destek ve maneviyatlarını destekleyecek girişimler planlamalı ve ebeveynlere psikososyal bakım sağlaması gerektiği ortaya koyulmuştur (Meral, 2019).

-Gizem Acar, ‘Onkoloji Hastalarının Manevi Bakım Gereksinimleri ile Onkoloji Hemşirelerinin Manevi Bakım Yeterliliklerinin İncelenmesi’ adındaki yüksek lisans çalışmasını 2019 yılında gerçekleştirmiştir. Araştırmada onkoloji hastalarının manevi bakım gereksinimlerini ve onkoloji hemşirelerinin manevi bakım yeterliliklerini incelemek amaçlanmıştır. Sonucunda ise; onkoloji hastalarının manevi bakıma ihtiyaç duydukları ancak hemşirelerin manevi bakım yeterliliklerinin orta düzeyde olduğu ortaya koyulmuştur (Acar, 2019).

-İlyas Küçük, ‘Hastaların Manevi Destek Gereksinimlerinin ve Sağlık Profesyonellerinin Manevi Destek Algılarının Belirlenmesi’ adındaki yüksek lisans çalışmasını 2019 yılında gerçekleştirmiştir. Araştırmada hastaların manevi destek gereksinimlerinin belirlenmesi, sağlık

profesyonellerinin manevi destek algılarının tespit edilmesi ve Hasta Manevi Destek Gereksinim Ölçeğinin geliştirilmesi amaçlanmıştır. Sonucunda işe; hastaların manevi destek beklentilerinin yüksek olduğu, sağlık profesyonellerinin hastaların manevi destek beklentilerini yeterli düzeyde karşılayamadıkları ortaya koyulmuştur (Küçük, 2019).

-Serpil Babur, ‘Hemodiyaliz Hastalarının Manevi Yönelimleri ile Umutsuzluk Düzeyleri Arasındaki İlişki’ adındaki yüksek lisans çalışmasını 2019 yılında gerçekleştirmiştir. Araştırmada hemodiyaliz hastalarının manevi yönelimleri ile umutsuzluk düzeyleri arasındaki ilişkiyi belirlemek amaçlanmıştır. Sonucunda ise; hemodiyaliz hastalarının manevi yönelimleri arttıkça umutsuzluk düzeylerinin azaldığı ortaya koyulmuştur (Babur, 2019).

Psikoloji ve maneviyat ile ilgili lisansüstü tez çalışmaları

-Fatma Kılıç, ‘Çocuk Evlerinde Çalışan Bakım Elemanlarında Psikolojik Sermaye Algısı, İş Doyumu ve Maneviyat Arasındaki İlişkinin İncelenmesi’ adındaki yüksek lisans çalışmasını 2019 yılında gerçekleştirmiştir. Araştırmada bakım elemanlarının psikolojik sermaye algıları, iş doyumları ve maneviyatları arasındaki ilişkinin incelenmesi amaçlanmıştır. Sonucunda ise; iş doyumunu yüksek olan kişilerin maneviyatlarının da yüksek olduğu ortaya koyulmuştur (Kılıç, 2019).

-Neslihan Dursun, ‘Evli ve Bekar Bireylerin Yaşamın Anlamı ve Maneviyat Düzeyleri Arasındaki İlişkinin İncelenmesi’ adındaki yüksek lisans çalışmasını 2019 yılında gerçekleştirmiştir. Araştırmada evli ve bekâr bireylerin maneviyat ile yaşamın anlamı düzeyleri arasında bir ilişkiyi incelemek amaçlanmıştır. Sonucunda ise; demografik değişkenlere göre maneviyat ve yaşamın anlamı düzeylerinde farklılaşmalar ve anlamlı ilişkiler bulunduğu ortaya koyulmuştur (Dursun, 2019).

-Afra Esmâ Akman, ‘Maneviyat Düzeylerine Göre Stres, Bilgece Farkındalık ve Ayrışma-Bütünleşme Farklılıkları’ adındaki yüksek lisans çalışmasını 2020 yılında gerçekleştirmiştir. Araştırmada maneviyat ile stres belirtileri, bilgece farkındalık düzeyi ve dengeli benlik değişkenleri arasındaki ilişkiye odaklanmak amaçlanmıştır. Sonucunda ise; maneviyat düzeyi düşük, orta alt, orta üst ve yüksek olarak gruplandırılan kadın katılımcıların, kişiler arası, öz gelişim, duygusal farkındalık, duyguları isimlendirme, etkilenmeden gözlemlene ve izleme ve duygusal stres belirti düzeyleri arasında anlamlı farklılıklar gözlemlendiği ortaya koyulmuştur. (Akman, 2020).

-Şuheda Karakaya Aydın, ‘Arap Zorunlu Göçmenlerde Travmatik Yaşantılar, Göç Sonrası Yaşam Zorlukları ve Manevi Başa Çıkma ve Sosyal Destek Bağlamında Psikolojik Dayanıklılık’ adındaki yüksek lisans çalışmasını 2019 yılında gerçekleştirmiştir. Araştırmada travmatik yaşantılara maruz kalmış ve göç sonrası yaşam zorluklarıyla mücadele eden zorunlu göçmenlerde, psikolojik dayanıklılığı sosyal destek ve manevi başa çıkma bağlamında analiz etmek amaçlanmıştır. Sonucunda ise; Manevi başa çıkma ile ruh sağlığı semptomları arasında beklenenin aksine pozitif yönde anlamlı ilişkiler saptanmıştır ve manevi başa çıkma ile ruh sağlığı arasındaki bu ilişkinin travma maruziyeti arttıkça güçlendiği ortaya koyulmuştur (Karakaya Aydın, 2019).

-Enes Türkgeldi, ‘Öğretmen Adaylarının Sahip Olduğu Değerler Manevi İyi Oluş ve Sabır Arasındaki Yordayıcı İlişkiler’ adındaki yüksek lisans çalışmasını 2019 yılında gerçekleştirmiştir. Araştırmada öğretmen adaylarının sahip olduğu değerler manevi iyi oluş ve sabır arasındaki yordayıcı ilişkilerin tespit edilmesi amaçlanmıştır. Sonucunda ise; öğretmen adaylarının sahip oldukları değer düzeyinin artmasıyla manevi iyi oluş düzeyinde artış olacağı, sabır özelliklerinin artmasıyla manevi iyi oluş düzeyinde artış olacağı ortaya koyulmuştur (Türkgeldi, 2019).

Sosyoloji ve maneviyat ile ilgili lisansüstü tez çalışmaları

-Gökçe Baydar, ‘Yerli Kişisel Gelişimde Eğilimler: Popüler Spiritüellik ve Maneviyat Kitaplarında Retorik’ adındaki doktora çalışmasını 2019 yılında gerçekleştirmiştir. Araştırmada

popüler kişisel gelişim metinlerindeki eğilimleri hegemonya bağlamında anlamak amaçlanmıştır. Sonucunda ise; din ve psikoloji gibi farklı geleneklerin ya da bilme biçimlerinin tamamen birbirini yerinden etmediğinin ve hegemonya bağlamında kendine özgü biçimlerde eklenmeler ve formlar yarattığı ortaya koyulmuştur (Baydar, 2019).

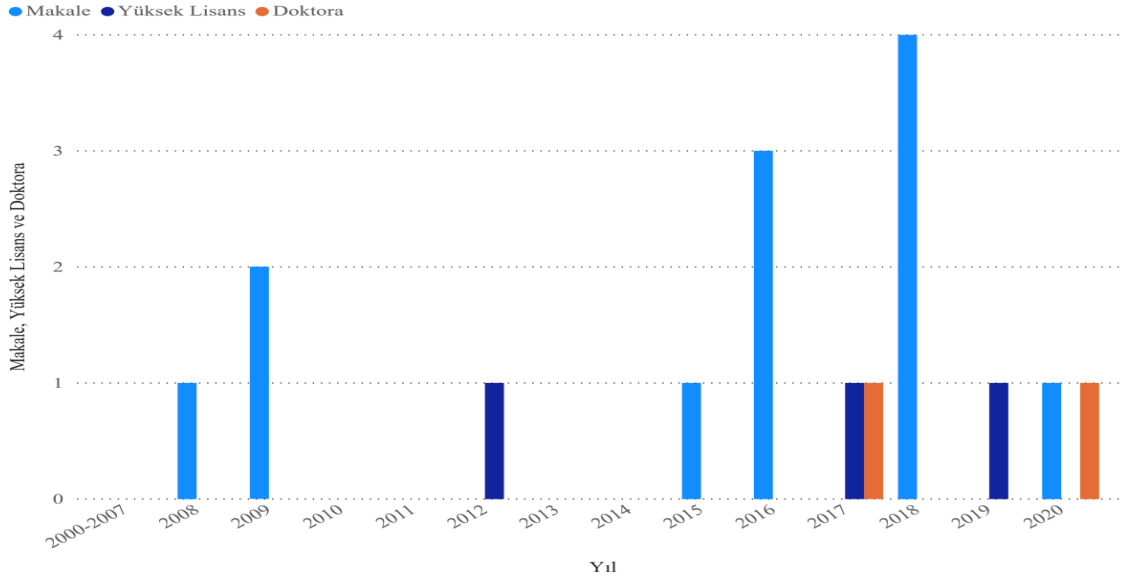
-Hatice Gül, ‘Yeni Kentsel Ailenin Manevi Boyutları: Gaziantep Örneği’ adındaki doktora çalışmasını 2019 yılında gerçekleştirilmiştir. Araştırmada aile içi ilişkiler, manevi değerler, geleneksel ritüellerde değişim ve yeni kentsel ritüellerin kentleşme bağlamında incelenmek amaçlanmıştır. Sonucunda ise; yeni kentsel ailenin, kentleşmenin aile içi ilişkileri bozucu etkilerine karşı yeni savunma mekanizmaları geliştirdiği ve bu mekanizmalar arasında önemli olarak aile eksenli manevi değerlerin öne çıktığı ortaya koyulmuştur (Gül, 2019).

5.BULGULAR

5.1.Sosyal Hizmet ve Maneviyat ile İlgili Makalelerin ve Lisansüstü Tezlerin Tabloları

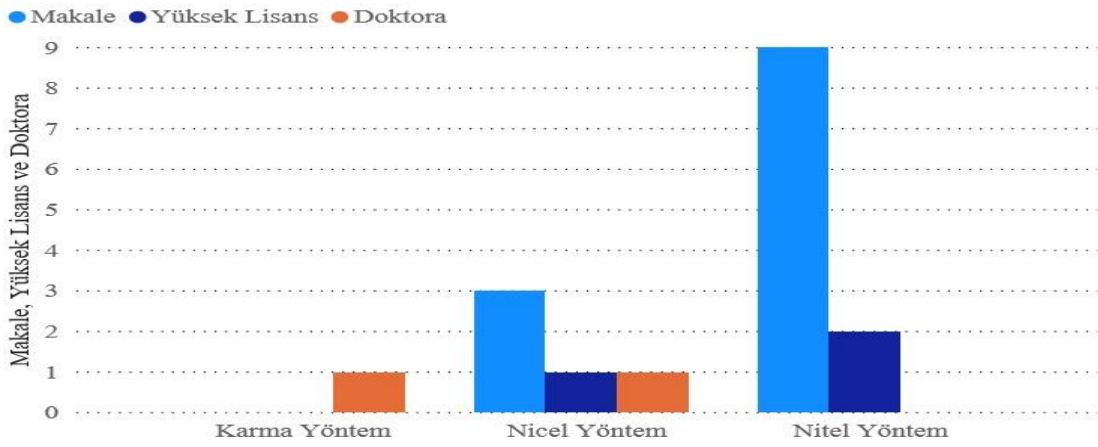
Çalışmada gerçekleştirilen inceleme, tezlerin ve makalelerin yöntemlerine, türlerine göre, makale ve tezlerde sık kullanılan kavramlar üzerine temellendirilmiştir. Bu bağlamda yazıldığı yıllara göre yapılan değerlendirme Tablo 1’de ortaya koyulmuştur.

Tablo 1. Makalelerin ve lisansüstü tezlerin yıllara göre dağılımı



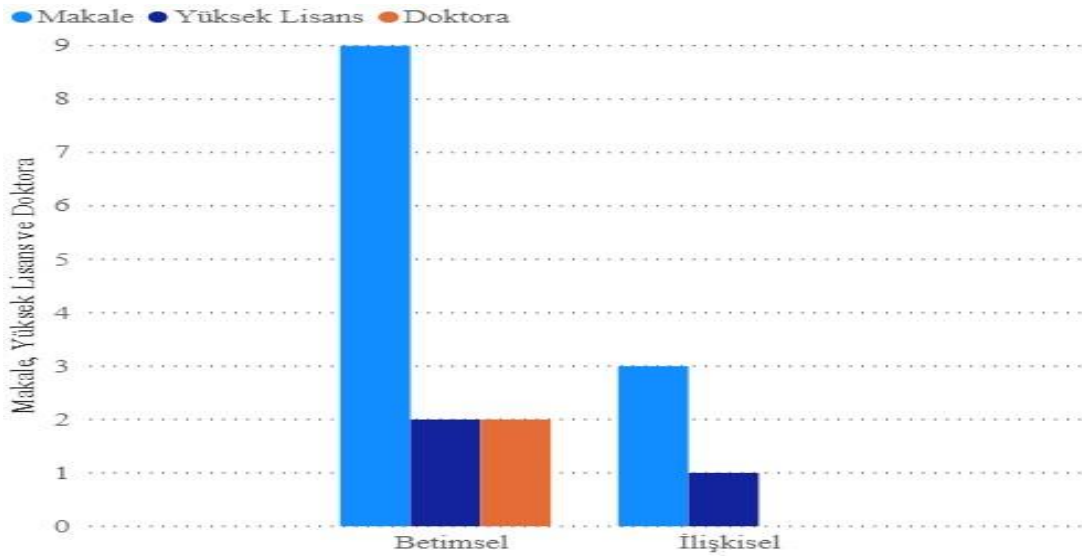
Tablo 1’de görüldüğü gibi, maneviyat ve sosyal hizmet kavramının bir arada olduğu yüksek lisans tezi olarak 2012,2017,2019 yıllarında yapılan toplam 3 adet çalışma, doktora tezi olarak ise 2017 ve 2020 yıllarında 2 adet çalışma bulunmaktadır. Yine bu alanda akademik anlamda yapılan makale çalışmasının 2008 yılında 1 adet, 2009 yılında 2 adet, 2015 yılında 1 adet, 2016 yılında 3 adet, 2018 yılında 4 adet ve 2020 yılının ilk yarısında ise 1 adet olmak üzere 12 adet olduğu belirlenmiştir.

Tablo 2. Makalelerin ve lisansüstü tezlerin araştırma yöntemlerine göre dağılımı

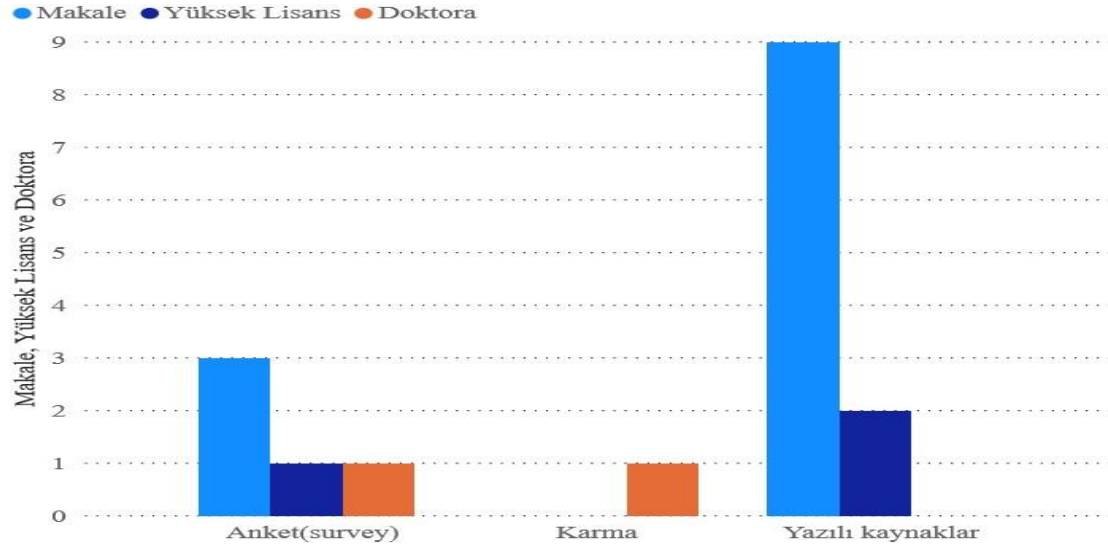


Tablo 2’de tezlerin araştırma yöntemleri ile ilgili bilgilere yer verilmiştir. Nicel ve nitel anlamda 2 adet, karmada ise 1 adet lisansüstü tezin olduğu belirlenmiştir. Makalelerde ise taramadan elde edilen 12 makaleden sadece 3 tanesinde nicel çalışılmış, 9 tanesi nitel olarak gerçekleşmiştir.

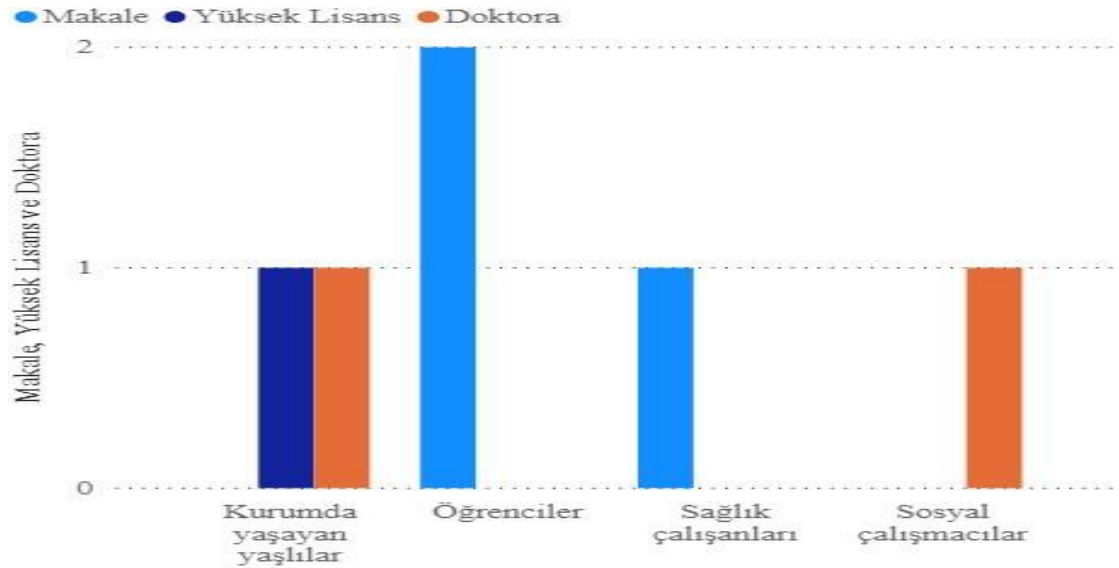
Tablo 3. Makalelerin ve lisansüstü tezlerin araştırma türlerine göre dağılımı



Tablo 3’te araştırma türlerine göre bir değerlendirme söz konusudur. Betimsel tarama modeli lisansüstü tezlerde 4 adet, makalelerde 9 adettir. İlişkisel tarama modeli ise lisansüstü tezlerde 1 adet makalelerde ise 3 adet olduğu gözlenmektedir.

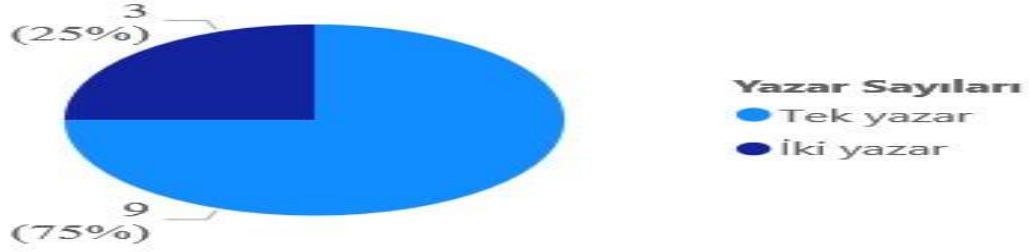
Tablo 4. Makalelerin ve lisansüstü tezlerin veri toplama yöntemleri

Tablo 4'te veri toplama yöntemleri üzerine bir değerlendirme gerçekleştirilmiştir. Lisansüstü tezlerde yöntemler yazılı kaynaklardan 2 adet, ankette 2 adet, karma ise 1 adettir. Makalelerde ise yazılı kaynaklarda 9 adet, ankette ise 3 adet olarak gözlemlenmiştir.

Tablo 5. Nicel yöntem ile gerçekleştirilen çalışmaların katılımcı profilleri

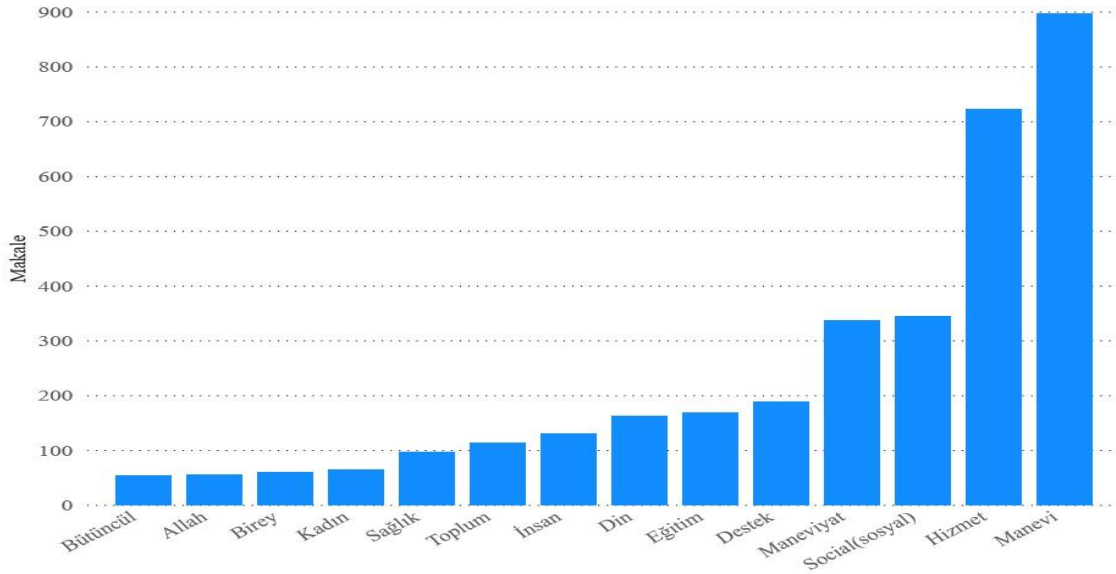
Tablo 5'te nicel yöntem ile gerçekleştirilen çalışmalarda katılım gerçekleştiren bireyler ortaya koyulmuştur. Kurumda yaşayan yaşlılar ile 2 adet, sosyal çalışmacılar ile de 1 adet lisansüstü tez, sağlık çalışanları ile 1 adet, öğrenciler ile 2 adet makale çalışması gerçekleştirilmiştir.

Tablo 6.Makalelerin yazar sayıları

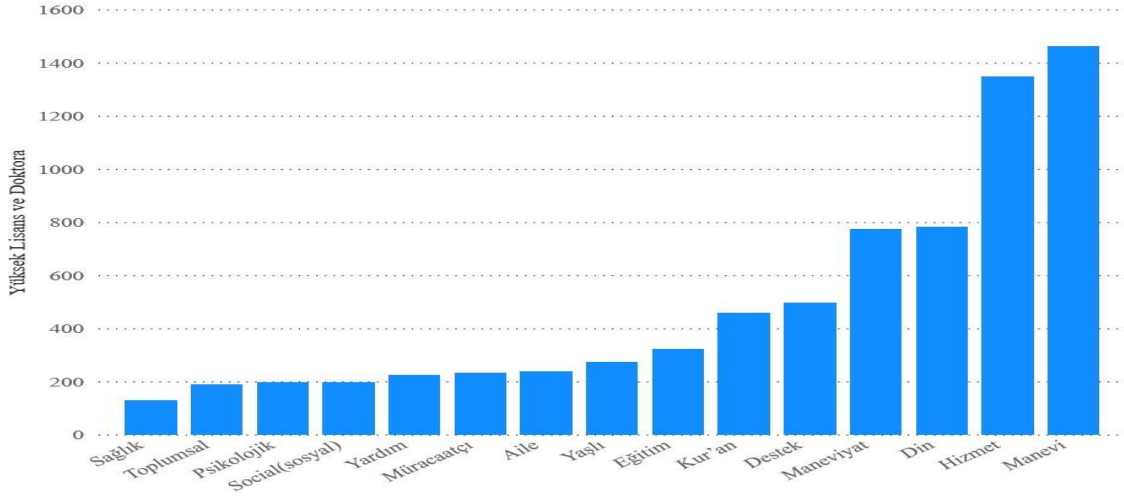


Tablo 6’da makalelerde yazar sayıları ortaya koyulmuştur. Makalelerin %75’inde(9 adet) tek yazar, %25’inde (3 adet) iki yazarlı makaleler olduğu gözlemlenmiştir. Üç yazar ve üzeri sayıda ise hiç makale gözlemlenmemiştir.

Tablo 7.Makalelerde sık kullanılan kavramlar



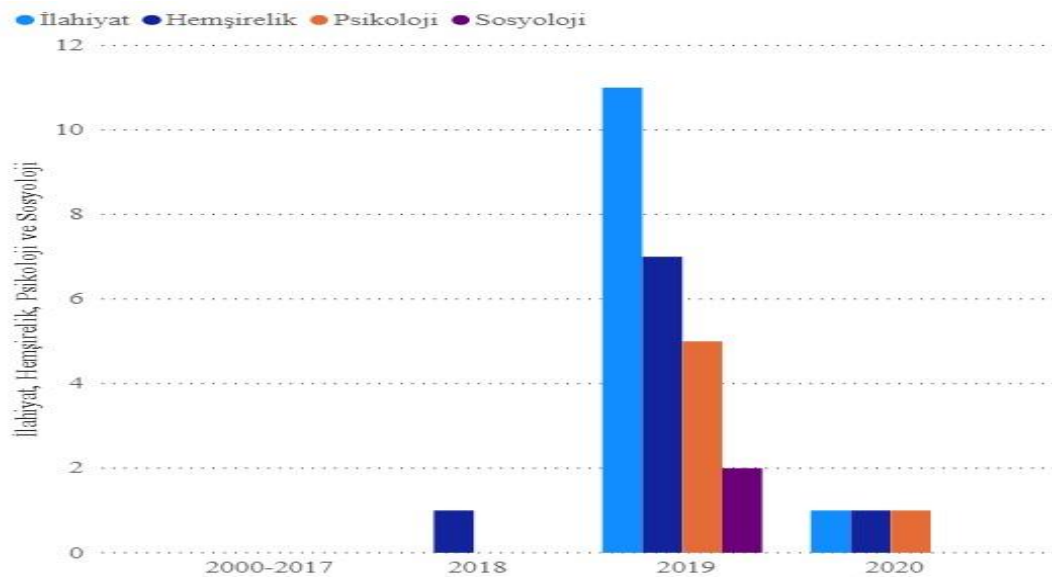
Tablo 7’de ise makalelerde konu ile ilgili önemli konumda olan ve sık kullanılan ilk 15 kavrama yer verilmiştir. Bu kavramlar arasında, manevi kelimesi 898, hizmet kelimesi 664, social(sosyal) kelimesi 346, maneviyat kelimesi 338, destek kelimesi 189, eğitim kelimesi 170, din kelimesi 163, insan kelimesi 132, toplum kelimesi 114, sağlık kelimesi 98, kadın kelimesi 66, birey kelimesi 61, hizmet kelimesi 59, Allah kelimesi 56, bütüncül kelimesi 55 kere kullanılmıştır.

Tablo 8. Lisansüstü tezlerde sık kullanılan kavramlar

Tablo 8’de lisansüstü tezlerde konu ile ilgili önemli konumda olan ve sık kullanılan ilk 15 kavrama yer verilmiştir. Bu kavramlar arasında, manevi kelimesi 1464, hizmet kelimesi 1351, din kelimesi 783, manevi kelimesi 775, destek kelimesi 499, Kur’an kelimesi 460, eğitim kelimesi 324, yaşlı kelimesi 276, aile kelimesi 240, müracaatçı kelimesi 234, yardım kelimesi 226, social (sosyal) kelimesi 200, psikolojik kelimesi 198, toplumsal kelimesi 192 ve sağlık kelimesi 132 kere kullanılmıştır

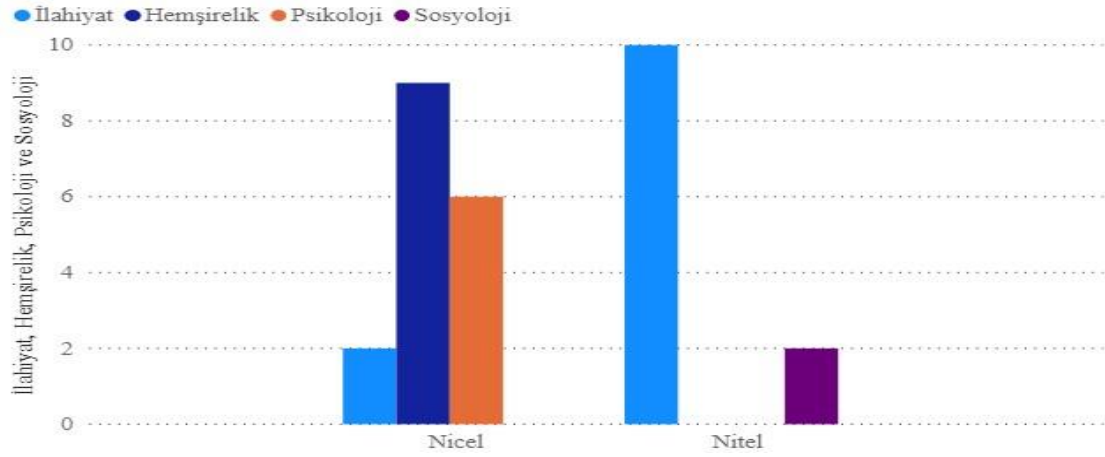
5.2.İlahiyat, Hemşirelik, Psikoloji ve Sosyoloji Alanlarında Maneviyat ile İlgili Lisansüstü Tezlerin Tabloları

Çalışmada gerçekleştirilen inceleme, lisansüstü tezlerin yöntemlerine, türlerine göre, lisansüstü tezlerde sık kullanılan kavramlar üzerine temellendirilmiştir. Bu bağlamda yazıldığı yıllara göre yapılan değerlendirme Tablo 9’da görülmektedir.

Tablo 9. İlahiyat, Hemşirelik, Psikoloji ve Sosyoloji alanında yazılan lisansüstü tezlerin yıllara göre dağılımı

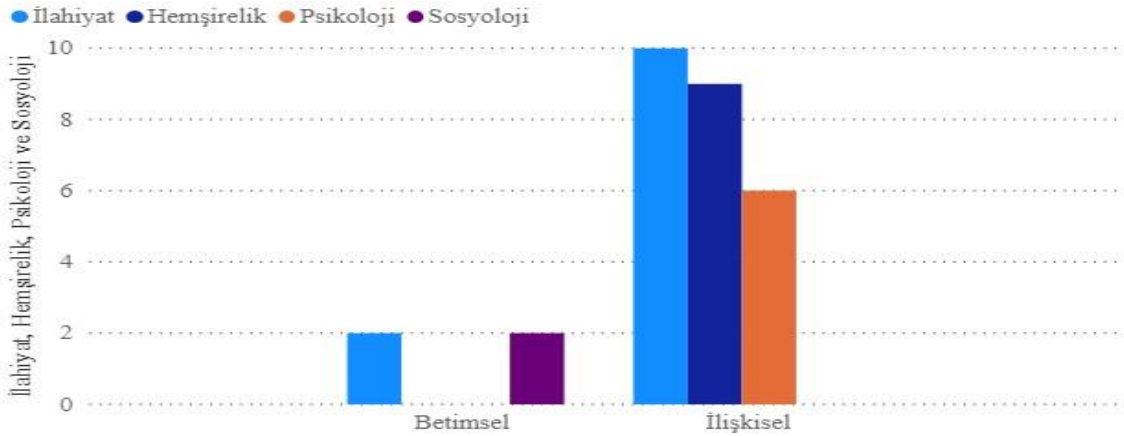
Tablo 9’da ilgili alanda gerçekleştirilen lisansüstü tezlerin yazıldığı yıllarını ortaya koymaktadır. 2018’de 1 adet, 2019’da 25 ve 2020’nin ilk yarısında 3 çalışma gözlemlenmiştir.

Tablo 10. İlahiyat, Hemşirelik, Psikoloji ve Sosyoloji alanında yazılan lisansüstü tezlerin araştırma yöntemlerine göre dağılımı

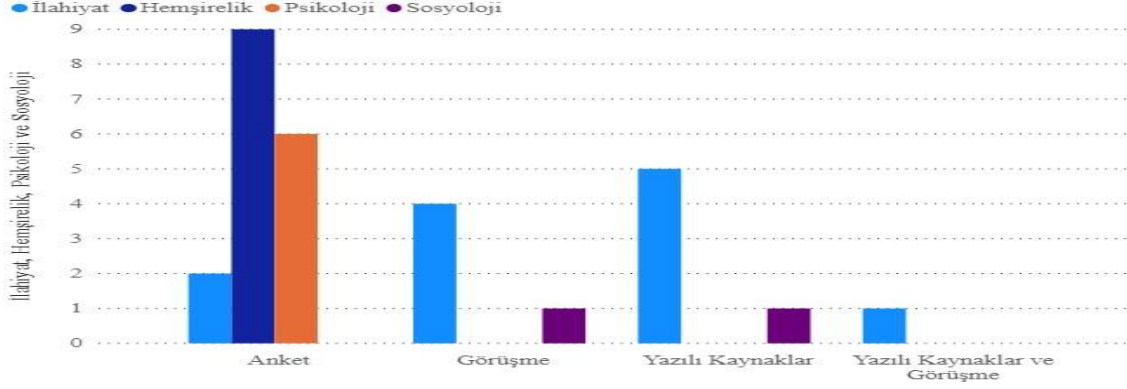


Tablo 10’da tezlerin yazım yöntemleri ile ilgili bilgilere yer verilmiştir. Nicel anlamda 17 adet, nitel anlamda 12 tezin olduğu belirlenmiştir. Karma yöntem ise gözlemlenmemiştir.

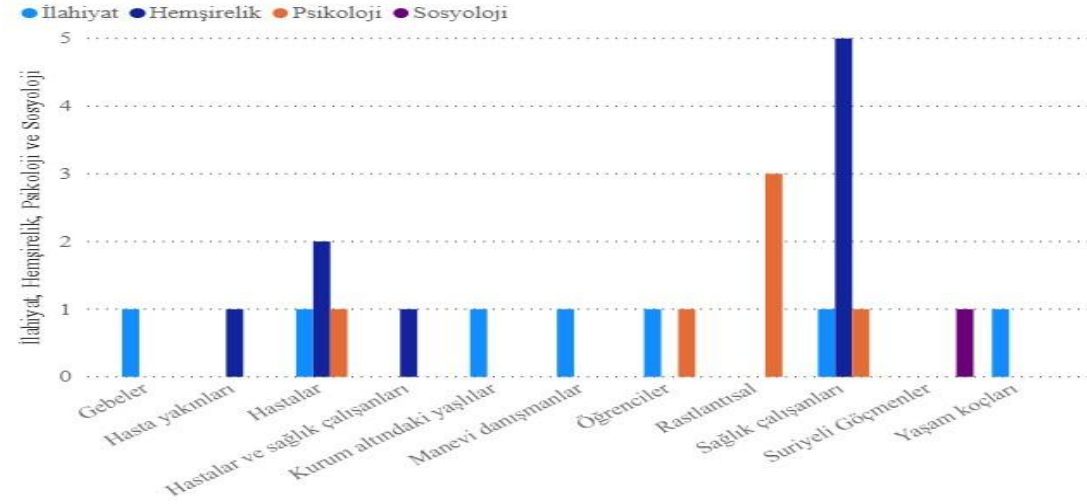
Tablo 11. İlahiyat, Hemşirelik, Psikoloji ve Sosyoloji alanında yazılan lisansüstü tezlerin araştırma türlerine göre dağılımı



Tablo 11’de araştırma türleri ile ilgili bilgilere yer verilmiştir. Betimsel tarama modeli 4 adet, ilişkisel tarama modeli ise 25 adettir.

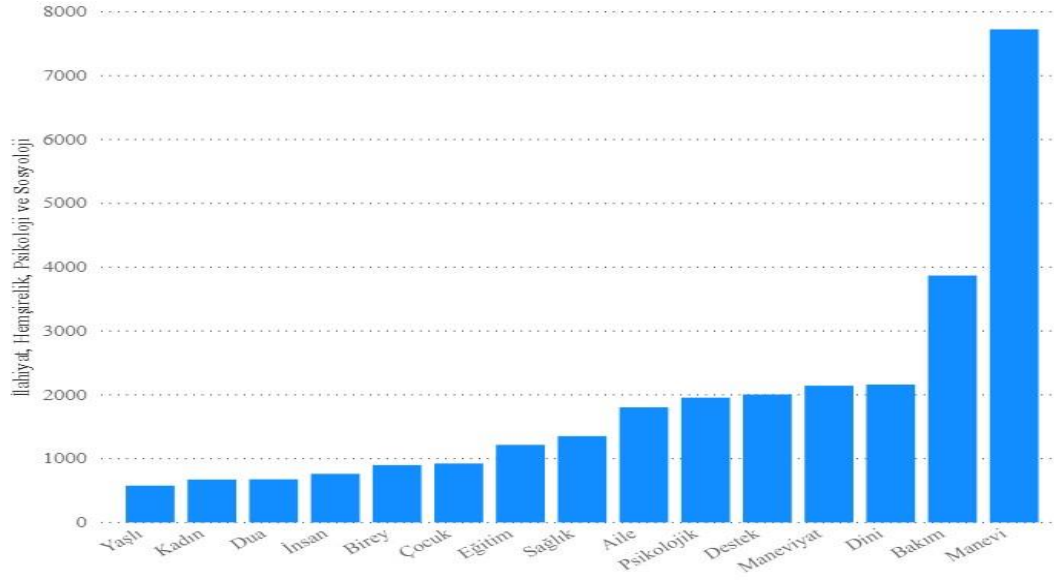
Tablo 12. İlahiyat, Hemşirelik, Psikoloji ve Sosyoloji alanında yazılan lisansüstü tezlerin veri toplama yöntemleri

Tablo 12’de veri toplama yöntemleri üzerine bilgiler verilmiştir. Yazılı kaynaklardan oluşan 6 adet çalışma, anket 17 adet, görüşme 5 adet, yazılı kaynaklar ve görüşme ile 1 adet çalışma olduğu gözlemlenmiştir.

Tablo 13. İlahiyat, Hemşirelik, Psikoloji ve Sosyoloji alanındaki lisansüstü tezlerin katılımcı profilleri

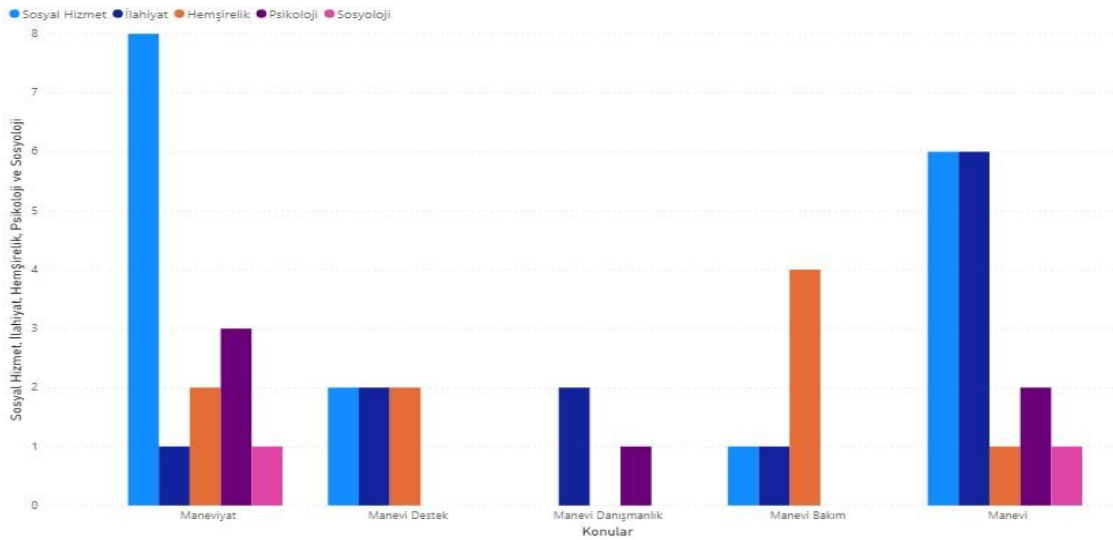
Tablo 13’te nicel yöntem ile gerçekleştirilen çalışmalarda katılım gerçekleştiren bireyler ile ilgili bilgilere yer verilmiştir. Kurumda yaşayan yaşlılar ile 1 adet, manevi danışmanlar ile 1 adet, yaşam koçları ile 1 adet, sağlık çalışanları ile 7, hastalar ile 4, hastalar ve sağlık çalışanları ile 1 adet, hasta yakınları ile 1 adet, öğrenciler ile 2 adet, gebeler ile 1 adet, Suriyeli göçmenler ile 1 adet, rastlantısal yöntem ile 3 adet çalışma gözlemlenmiştir.

Tablo 14. İlahiyat, Hemşirelik, Psikoloji ve Sosyoloji alanındaki lisansüstü tezlerde sık kullanılan kavramlar



Tablo 14’te lisansüstü tezlerde konu ile ilgili önemli konumda olan ve sık kullanılan ilk 15 kavrama yer verilmiştir. Bu kavramlar arasında, manevi kelimesi 7.726, bakım kelimesi 3.869, dini kelimesi 2.161, maneviyyat kelimesi 2.143, destek kelimesi 2.006, psikolojik kelimesi 1.956, aile kelimesi 1.804, sağlık kelimesi 1.353, eğitim kelimesi 1.216, çocuk kelimesi 924, birey kelimesi 899, insan kelimesi 762, dua kelimesi 676, kadın kelimesi 673, yaşlı kelimesi ise 577 kere kullanılmıştır.

Tablo 15. Sosyal Hizmet, İlahiyat, Hemşirelik, Psikoloji, Sosyoloji ve Maneviyat Alanlarında Yapılan Çalışmalarda Değinen Kavramlar ile İlgili Karşılaştırmalar



Tablo 15’te sosyal hizmet, ilahiyat, hemşirelik, psikoloji, sosyoloji ve Maneviyat alanlarında yapılan çalışmalarda değinilen kavramlar ile ilgili karşılaştırmalara yer verilmiştir. Sosyal hizmet alanında maneviyat kavramı ile 8 adet, manevi destek kavramı ile 2 adet, manevi bakım kavramı ile 1 adet, manevi kavramı ile de 6 adet çalışmaya yer verilmiştir. İlahiyat alanında maneviyat kavramı ile 1 adet, manevi destek kavramı ile 2 adet, manevi danışmanlık kavramı ile 2 adet, manevi bakım kavramı ile 1 adet, manevi kavramı ile de 6 adet çalışmaya yer verilmiştir. Hemşirelik alanında maneviyat kavramı ile 2 adet, manevi destek kavramı ile 2 adet, manevi bakım kavramı ile 4 adet, manevi kavramı ile de 1 adet çalışmaya yer verilmiştir. Psikoloji alanında maneviyat kavramı ile 3 adet, manevi danışmanlık kavramı ile 1 adet, manevi kavramı ile de 2 adet çalışmaya yer verilmiştir. Sosyoloji alanında maneviyat kavramı ile 1 adet, manevi kavramı ile de 1 adet çalışmaya yer verilmiştir.

6.TARTIŞMA

Araştırmada 2000-2020 yılları arasında, sosyal hizmet ve maneviyat alanında 5 lisansüstü tez ve 12 makale, ilahiyat, hemşirelik, psikoloji, sosyoloji ve maneviyat alanında 29 lisansüstü tez olmak üzere toplamda 46 çalışma üzerinde değerlendirmeler yapılmıştır.

Sosyal hizmet ve maneviyat konusunda 3 adet yüksek lisans, 2 adet doktora olmak üzere 5 adet lisansüstü teze ulaşılmıştır. Yazılma yıllarına göre değerlendirme yapılacak olursa 2000 yılından sonra ilk yüksek lisans tezi 2012 yılında, diğer çalışmalar ise 2017 ve 2019 yılında ortaya koyulmuştur. Doktora tezleri ise 2017 ve 2020 yılının ilk yarısında gerçekleştirilmiştir. Akademik anlamda makaleler ise; 2008 yılında 1, 2009 yılında 2, 2015 yılında 1, 2016 yılında 3, 2018 yılında 4 ve 2020 yılının ilk yarısında ise 1 adet olarak gerçekleştirilmiştir. İlahiyat, hemşirelik, psikoloji ve sosyoloji alanında ise 26 adet yüksek lisans, 3 adet doktora olmak üzere 29 lisansüstü tez bulunmaktadır. Yazılma yıllarına göre ise; 2018 yılında 1, 2019 yılında 25 ve 2020 yılının ilk yarısında 3 adet çalışma olarak gözlemlenmiştir.

Sosyal hizmet ve maneviyat konusunda araştırma yöntemi olarak nicel anlamda 2, nitel anlamda 2 ve karma anlamda 1 adet araştırma söz konusudur. Makalelerde ise nicel anlamda 3, nitel anlamda ise 9 adet çalışma bulunmaktadır. İlahiyat, hemşirelik, psikoloji ve sosyoloji alanında ise nicel anlamda 17, nitel anlamda 12 adet çalışmaya ulaşılmıştır. Karma yöntemle ise gerçekleştirilen çalışmaya rastlanılmamıştır.

Sosyal hizmet ve maneviyat konusunda araştırma türleri olarak betimsel tarama modeli lisansüstü tezlerde 4 adet, makalelerde 9 adettir. İlişkisel tarama modeli ise lisansüstü tezlerde 1 adet makalelerde ise 3 adet çalışma bulunmaktadır. İlahiyat, hemşirelik, psikoloji ve sosyoloji alanında ise betimsel tarama modeli 4 adet, ilişkisel tarama modeli ise 25 adet çalışma bulunmaktadır.

Sosyal hizmet ve maneviyat konusunda veri toplama yöntemleri olarak yazılı kaynaklardan 2 adet, anketten 2 adet, karma yöntemlerden ise 1 adet, konu ile ilgili makalelerde ise yazılı kaynaklardan 9, anketten ise 3 adet çalışmada yararlanılmıştır. İlahiyat, hemşirelik, psikoloji ve sosyoloji alanında ise yazılı kaynaklardan 6, anketten 17, yazılı kaynaklar ve görüşme ile 1 adet çalışmadan yararlanılmıştır.

Sosyal hizmet ve maneviyat alanında kurumda yaşayan yaşlılar ile 2, sosyal çalışmacılar ile de 1 adet lisansüstü tez, sağlık çalışanları ile 1, öğrenciler ile 2 adet makale çalışması gerçekleştirilmiştir. İlahiyat, hemşirelik, psikoloji ve sosyoloji alanında ise kurumda yaşayan yaşlılar ile 1 adet, manevi danışmanlar ile 1 adet, yaşam koçları ile 1 adet, sağlık çalışanları ile 7, hastalar ile 4, hastalar ve sağlık çalışanları ile 1 adet, hasta yakınları ile 1 adet, öğrenciler ile 2 adet, gebeler ile 1 adet, Suriyeli göçmenler ile 1 adet, rastlantısal yöntem ile 3 adet çalışma ortaya koyulmuştur.

Sosyal hizmet ve maneviyat alanında yazılan akademik makalelerin yazar sayıları ile ilgili bir değerlendirme yapılacak olursa; 9 adet tek yazar, 3 adet iki yazarlı makaleler olduğu gözlemlenmiştir. Üç ve üzeri sayıda yazarın makalesi araştırmanın dahil olduğu yıllarda mevcut değildir.

Sık kullanılan kelimeler; lisansüstü tezlerde manevi kelimesi 1464, hizmet kelimesi 1351, din kelimesi 783, maneviyat kelimesi 775, destek kelimesi 499, Kur'an kelimesi 460, eğitim kelimesi 324, yaşlı kelimesi 276, aile kelimesi 240, müracaatçı kelimesi 234, yardım kelimesi 226, social (sosyal) kelimesi 200, psikolojik kelimesi 198, toplumsal kelimesi 192 ve sağlık kelimesi 132 kere kullanılmıştır. Makalelerde ise manevi kelimesi 898, hizmet kelimesi 664, social(sosyal) kelimesi 346, maneviyat kelimesi 338, destek kelimesi 189, eğitim kelimesi 170, din kelimesi 163, insan kelimesi 132, toplum kelimesi 114, sağlık kelimesi 98, kadın kelimesi 66, birey kelimesi 61, hizmet kelimesi 59, Allah kelimesi 56, bütüncül kelimesi 55 kere kullanılmıştır.

İlahiyat, hemşirelik, psikoloji ve sosyoloji alanında ise lisansüstü tezlerde manevi kelimesi 7.726, bakım kelimesi 3.869, dini kelimesi 2.161, maneviyat kelimesi 2.143, destek kelimesi 2.006, psikolojik kelimesi 1.956, aile kelimesi 1.804, sağlık kelimesi 1.353, eğitim kelimesi 1.216, çocuk kelimesi 924, birey kelimesi 899, insan kelimesi 762, dua kelimesi 676, kadın kelimesi 673, yaşlı kelimesi ise 577 kere kullanılmıştır.

Tablo 15'te sosyal hizmet, ilahiyat, hemşirelik, psikoloji, sosyoloji ve Maneviyat alanlarında yapılan çalışmalarda değinilen kavramları ile ilgili karşılaştırmalarına yer verilmiştir. Sosyal hizmet alanında maneviyat kavramı ile 8 adet, manevi destek kavramı ile 2 adet, manevi bakım kavramı ile 1 adet, manevi kavramı ile de 6 adet çalışmaya yer verilmiştir. İlahiyat alanında maneviyat kavramı ile 1 adet, manevi destek kavramı ile 2 adet, manevi danışmanlık kavramı ile 2 adet, manevi bakım kavramı ile 1 adet, manevi kavramı ile de 6 adet çalışmaya yer verilmiştir. Hemşirelik alanında maneviyat kavramı ile 2 adet, manevi destek kavramı ile 2 adet, manevi bakım kavramı ile 4 adet, manevi kavramı ile de 1 adet çalışmaya yer verilmiştir. Psikoloji alanında maneviyat kavramı ile 3 adet, manevi danışmanlık kavramı ile 1 adet, manevi kavramı ile de 2 adet çalışmaya yer verilmiştir. Sosyoloji alanında maneviyat kavramı ile 1 adet, manevi kavramı ile de 1 adet çalışmaya yer verilmiştir.

Sosyal hizmet ve maneviyat alanında yapılan çalışmaların konuları ile ilgili bir değerlendirme yapılacak olursa; Yeşilkayalı (2016), maneviyatın sosyal hizmet mesleki disipliniinde yerinden ve öneminden, Apak (2017), uygulama alanlarındaki yetersizliğinden ve sosyal hizmet uzmanı/sosyal çalışmacıların maneviyat ile ilgili donanımlı olmadığı ancak konu ile ilgili olduklarını ortaya koymuşlardır. Akıncı (2017) ve Yaman (2012) dezavantajlı konumdaki bireylere (madde bağımlıları, kurum bakımındaki yaşlılar) manevi destek, manevi bakım ve manevi danışmanlığın öneminden bahsetmişlerdir. Araştırmada kullanılan bütün çalışmalarda ise maneviyatın sosyal hizmet mesleki disipliniinde gerek eğitimde gerekse uygulama alanlarında aktif konu olarak ele alınması gerektiği sonuçlarına varılmıştır.

İlahiyat ve maneviyat alanında yapılan çalışmaların konuları ile ilgili bir değerlendirme yapılacak olursa; Çağan (2019) manevi desteğin, manevi hayatın yaşlılara katkıları ve Taşkın (2019) manevi danışmanlığın akademik başarılarına olumlu etkileri olduğunu ortaya koymuşlardır. Araştırmada kullanılan bütün çalışmalarda ise maneviyatın gerek yaşam doyumu gerek dini yaşama katkıları gerek psikolojik hastalara sağladığı katkılardan ötürü olumlu etkileri olduğu sonuçlarına varılmıştır.

Hemşirelik ve maneviyat alanında yapılan çalışmaların konuları ile ilgili bir değerlendirme yapılacak olursa; Meral (2019) maneviyatın travma sonrası ebeveynlere büyük katkıları olduğu ve Acar (2020) manevi desteğin ve manevi bakımın onkoloji hastalarına faydalarını ortaya koymuşlardır. Araştırmada kullanılan birçok çalışmada ise maneviyatın, manevi desteğin önemli konumda olduğu ifade edilmiş ancak hemşirelerin manevi destek verme konusunda istekli olsa da eğitim ve uygulama yönünden eksik oldukları sonuçlarına varılmıştır.

Psikoloji ve maneviyat alanında yapılan çalışmaların konuları ile ilgili bir değerlendirme yapılacak olursa; Kılıç (2019) maneviyatın iş doyumuna ve Dursun (2019) manevi danışmanlığın yaşam doyumuna faydalarını ortaya koyulmuşlardır. Araştırmada kullanılan birçok çalışmada ise maneviyatın depresyona, anksiyeteye ve travma yaşayan kimselere olumlu etkileri olduğu sonuçlarına varılmıştır.

Sosyoloji ve maneviyat alanında yapılan çalışmaların konuları ile ilgili bir değerlendirme yapılacak olursa; Baydar (2019) ise dinin, manevi yaşamın ve psikolojinin birbirini olumlu etkilediği ve Gül (2019) yeni kentsel yaşamlar aktif olsa da manevi değerlerin hala önemli konumda olduğu sonuçlarına varılmıştır.

SONUÇ VE ÖNERİLER

Maneviyat konusunda yapılan çalışmalar sadece sosyal hizmet alanında değil diğer disiplinlerde de giderek artan bir şekilde kullanıldığı görülmektedir. Bu artışın yıllar itibariyle ve özellikle 2018 yılından itibaren hız kazandığı ilgili literatürde de gözlemlenmektedir.

Araştırma yöntemleri ile ilgili bir değerlendirme yapılacak olursa; sosyal hizmet ve maneviyat anlamında yapılan çalışmalarda nitel yöntem ağırlıkta olduğu görülse de ilahiyat, hemşirelik, psikoloji ve sosyoloji alanında nicel yöntem ağırlıktadır. Bu durum, sosyal hizmet ve maneviyat alanında çalışmaların daha yeni olması, kavramın alana yeni yeni yerleşmeye başlamış olması gibi bir takım kısıtlayıcı faktörlerin nitel yöntemin daha çok tercih edilmesine neden olduğu şeklinde değerlendirilmiştir.

Araştırma türlerine göre bir değerlendirme yapılacak olursa; sosyal hizmet ve maneviyat anlamında betimsel tarama modeli ön planda iken ilahiyat, hemşirelik, psikoloji ve sosyoloji alanında ilişkisel tarama modeli ön planda olduğu gözlemlenmiştir.

Veri toplama yöntemlerine göre bir değerlendirme yapılacak olursa; sosyal hizmet ve maneviyat anlamında yazılı kaynaklar anket ve karma yöntemden daha ön planda iken ilahiyat, hemşirelik, psikoloji ve sosyoloji alanında ise anket çalışmalarının daha ön planda olduğu gözlemlenmiştir.

Nicel yöntem ile gerçekleştirilen çalışmalarda katılım gerçekleştiren bireyler ile ilgili bir değerlendirme yapılacak olursa; sosyal hizmet ve maneviyat konusunda nicel araştırmalara katılım gösteren kişiler daha az farklılık gösterirken, ilahiyat, hemşirelik, psikoloji ve sosyoloji alanında hem alanların genişliği hem de çalışmaların daha fazla olması nedenleri ile farklı olduğu değerlendirilmiştir.

Sosyal hizmet ve maneviyat alanında lisansüstü tezler ve makalelerde sık kullanılan kavramlar ile ilgili bir değerlendirme yapılacak olursa; hemen hemen lisansüstü tezler ve makalelerde de belirli kavramlar sık kullanılmış, sadece kullanım sayılarında farklılık gözlemlenmiştir. Farklılık olarak lisansüstü tezlerde Kur'an, yaşlı, aile kelimeleri sık kullanılırken, makalede din, insan, kadın kelimeleri kullanılmış, hemen hemen aynı anlama gelen kelimelere akademik çalışmalarda yer verilmiştir.

Sosyal hizmet ve maneviyat alanında lisansüstü tezler ve makaleler ile ilahiyat, hemşirelik, psikoloji ve sosyoloji alanında ise lisansüstü tezlerde sık kullanılan kavramlarda büyük farklılıklar gözlemlenmemiştir. Bakım kelimesi diğer alanlarda daha çok kullanılırken, sosyal hizmet ve maneviyat alanında gerçekleştirilen çalışmalarda sık kullanılan kelimeler arasında değildir. İlahiyat, hemşirelik, psikoloji ve sosyoloji alanında sık kullanılan diğer kelimeler ise sosyal hizmet ve maneviyat alanında da kullanılmış, aralarındaki farklılığı sadece kullanım sıklığı oluşturmuştur. Kelime sayısına ve kullanım oranına göre değişiklikler söz konusudur. Büyük değişimler gözlemlenmediği sosyal hizmet, ilahiyat, hemşirelik, psikoloji ve sosyoloji konularında maneviyatı ortaya koymada farklılıklar olmadığı sonucuna varılmıştır.

Sosyal hizmet alanında manevi ve maneviyat kavramlarının ortaya koyulduğu çalışmalar ön planda iken manevi danışmanlık kavramı ile çalışma gözlemlenmemiştir. İlahiyat, alanında manevi kavramının ortaya koyulduğu çalışmalar ön planda iken araştırılan tüm konularla ilgili çalışmalar olduğu gözlemlenmiştir. Hemşirelik alanında manevi bakım kavramının ortaya koyulduğu çalışmalar ön planda iken manevi danışmanlık kavramı ile ilgili çalışma gözlemlenmemiştir. Psikoloji alanında maneviyat ve manevi kavramlarının ortaya koyulduğu çalışmalar ön planda iken manevi destek ve manevi bakım kavramları ile ilgili çalışmalar gözlemlenmemiştir. Sosyoloji alanında ise manevi ve maneviyat kavramları ile ilgili çalışmalar

söz konusu iken manevi destek, manevi bakım ve manevi danışmanlık kavramları ile çalışmalar gözlemlenmemiştir. Çalışma ve uygulama alanlarının farklılıklarından ötürü değinilen kavramlarda değişiklikler gözlemlendiği sonucuna varılmıştır.

Sosyal hizmet, ilahiyat, hemşirelik, psikoloji, sosyoloji ve maneviyat alanlarında değinilen konular ve elde edilen sonuçlar ile ilgili bir değerlendirme yapılacak olursa; maneviyat, manevi yaşam, manevi destek, manevi bakım, manevi danışmanlık bütün alanlarda aktif olarak konumlanmaktadır. Çalışma gerçekleştirilen her alanda maneviyatın mikro, mezo ve makro düzeyde olumlu etkilerinin gözlemlendiği ve önemli konumda olduğu sonucuna varılmıştır.

Araştırmadan elde edilen bulgular çerçevesinde şunlar önerilmektedir:

- Maneviyat alanında çalışmalar artırılmalı, din ve maneviyat ilişkileri ve farklılıkları ortaya koyulmalıdır.
- Manevi ve maneviyat kavramları sosyal hizmet, ilahiyat, hemşirelik, psikoloji ve sosyoloji alanlarında lisans ve lisansüstü eğitimlerde dikkate alınmalıdır.
- Sosyal hizmet alanında manevi destek, manevi bakım, manevi danışmanlık kavramları Türkçe terminolojisi açısından daha açıklayıcı ve detaylı olarak belirtilmeli, uygulama alanlarındaki önemi ve yeri genişletilmelidir.
- Manevi sosyal hizmet kavramı sosyal hizmet lisans ve lisansüstü eğitimlerinde yer almalı ve kavramın her meslek elemanları tarafından kavranması sağlanmalıdır.
- Sosyal hizmet çalışma alanlarında manevi sosyal hizmet genişletilmeli, ulusal düzeyde önemli konumda olan maneviyat kavramı göz ardı edilmeden çalışmalar gerçekleştirilmelidir.
- Bu çalışmanın 2000-2020 yıllarını kapması, sosyal hizmet, ilahiyat, hemşirelik, psikoloji ve sosyoloji alanlarını içermesi ve yapılan araştırmalarda ulaşılamayan kaynakların olması araştırmanın sınırlılıklarını oluşturmaktadır. Daha sonraki çalışmalar yıllar kapsamı daha geniş tutulması, farklı bilim disiplini içerisindeki alanlar çalışmalara dahil edilmesi ve ulaşılamayan kaynakların ulaşılır konumda olması ile literatüre önemli katkı sağlayacağı düşünülmektedir.

Kaynakça

- Acar, G. (2019). *Onkoloji Hastalarının Manevi Bakım Gereksinimleri ile Onkoloji Hemşirelerinin Manevi Bakım Yeterliliklerinin İncelenmesi*. Yüksek Lisans Tezi. Sağlık Bilimleri Enstitüsü, Celal Bayar Üniversitesi.
- Akıncı, H. (2017). *Madde Bağımlılığı ve Manevi Destek*. Yüksek Lisans Tezi. Sosyal Bilimler Enstitüsü, Yalova Üniversitesi.
- Akman, A. E. (2020). *Maneviyat Düzeylerine Göre Stres, Bilgece Farkındalık ve Ayrışma-Bütünleşme Farklılıkları*. Yüksek Lisans Tezi. Sosyal Bilimler Enstitüsü, Başkent Üniversitesi.
- Altındağ, Ö. (2011). Sosyal Hizmetin Doğası ve Amaçları. *Sosyal Hizmet Uzmanları Derneği Yayını*, 6-18.
- Apak, H. (2017). *Sosyal Hizmet ve Maneviyat: Sosyal Çalışmacılar Üzerine Bir Alan Araştırması*. Doktora Tezi. Sosyal Bilimler Enstitüsü, Yalova Üniversitesi.
- Apak, H. (2018). Güçlendirme ve Maneviyata Duyarlı Sosyal Hizmet. *The Journal of Academic Social Science Studies*, 399-411.
- Apak, H. ve Acar, M.C. (2018). Dindarlığın Bir Boyutu Olarak Maneviyat. *Mardin Artuklu Üniversitesi Yayınları*, 365-378.

- Apak, H. ve Acar, M.C. (2020). Sosyal Hizmet Uygulamasında Din ve Maneviyatın Rolü ile Manevi Yönelim arasındaki İlişkinin İncelenmesi. *Uluslararası Toplum Araştırmaları Dergisi*, 2505-2527.
- Babur, S. (2019). *Hemodiyaliz Hastalarının Manevi Yönelimleri ile Umutsuzluk Düzeyleri Arasındaki İlişki*. Yüksek Lisans Tezi. Sağlık Bilimleri Enstitüsü, Ondokuz Mayıs Üniversitesi.
- Baydar, G. (2019). *Yerli Kişisel Gelişimde Eğilimler: Popüler Spiritüellik ve Maneviyat Kitaplarında Retorik*. Doktora Tezi. Sosyal Bilimler Enstitüsü, Ankara Üniversitesi.
- Boyalı, C. Ekşi, H ve Ümmet, D. (2019). Öğretmen Adaylarının Spiritüel İyi Oluş ile Yaşamda Anlam Değişkenlerinin Psikolojik Dayanıklılığı Yordaması: Bir Yapısal Eşitlik Modeli (YEM) Denemesi. *Kastamonu Eğitim Dergisi*, 1696-1704.
- Çağlan, K. (2019). *Psikolojik Hastalıkların Yanlış Yorumlanması ve İnanç Eksikliği Olarak Damgalanması Sürecinde Manevi Destek İhtiyacı*. Yüksek Lisans Tezi. Sosyal Bilimler Enstitüsü, İstanbul Üniversitesi.
- Çidem, A. (2020). *Hemşirelerin Maneviyat ve Manevi Bakım Düzeyleri ile Duygusal Emek Davranışları*. Yüksek Lisans Tezi. Sağlık Bilimleri Enstitüsü, Erciyes Üniversitesi.
- Danış, Z. (2007). Sosyal Hizmet Mesleği ve Disiplininde Sosyal Politikanın Yeri ve Önemi. *Toplum ve Sosyal Hizmet Dergisi*, 51-64.
- Dursun, N. (2019). *Evli ve Bekar Bireylerin Yaşamın Anlamı ve Maneviyat Düzeyleri Arasındaki İlişkinin İncelenmesi*. Yüksek Lisans Tezi. Sosyal Bilimler Enstitüsü, Sabahattin Zaim Üniversitesi.
- Düzgüner, S. (2013). *Maneviyat Algısı ve Diğergamlık İlişkisi (Kan Bağıışı Örneğinde Türkiye ve Amerika Karşılaştırmalı Nitel Bir Araştırma)*. Yüksek Lisans Tezi. Sosyal Bilimler Enstitüsü, Necmettin Erbakan Üniversitesi.
- Gedik, M. (2021). Ahsen Sosyal Hizmet Modeli İslâmi Sosyal Hizmet Yaklaşımı. *İstanbul: Efe Akademi*.
- Gügen, B. (2019). *Gebelik Sürecindeki Kadınlarda Manevi İyi Oluş ile Hayat Memnuniyeti İlişkisi*. Yüksek Lisans Tezi. Sosyal Bilimler Enstitüsü, İstanbul Üniversitesi.
- Gül, H. (2019). *Yeni Kentsel Ailenin Manevi Boyutları: Gaziantep Örneği*. Doktora Tezi. Sosyal Bilimler Enstitüsü, Erciyes Üniversitesi.
- Karakaya Aydın, Ş. (2019). *Arap Zorunlu Göçmenlerde Travmatik Yaşantılar, Göç Sonrası Yaşam Zorlukları ve Manevi Başa Çıkma ve Sosyal Destek Bağlamında Psikolojik Dayanıklılık*. Yüksek Lisans Tezi. Lisansüstü Eğitim Enstitüsü, Fatih Sultan Mehmet Vakıf Üniversitesi.
- Karaköse, R. (2020). *Yaşlı Refahına Yönelik Manevi Sosyal Hizmetler: Darülaceze Okmeydanı Örneği*. Doktora Tezi. Sosyal Bilimler Enstitüsü, İstanbul Sabahattin Zaim Üniversitesi.
- Karataş Temiz, F. (2019). *Yetişkinlik Döneminde Manevi Hayat ve Psikolojik Değeri (İstanbul Güngören/Bakırköy Örneği)*. Yüksek Lisans Tezi. Sosyal Bilimler Enstitüsü, Sakarya Üniversitesi.
- Karataş, Z. (2015). Manevi Sosyal Hizmet Yaklaşımı. *Manevi Temelli Sosyal Hizmet Araştırmaları Dergisi*, 3-15.
- Kılıç, F. (2019). *Çocuk Evlerinde Çalışan Bakım Elemanlarında Psikolojik Sermaye Algısı, İş Doyumu ve Maneviyat Arasındaki İlişkinin İncelenmesi*. Yüksek Lisans Tezi. Sosyal Bilimler Enstitüsü, Sabahattin Zaim Üniversitesi.

- Meral, B. (2019). *Çocuk Hematoloji Onkoloji Hastalarının Ebeveynlerinin Umut, Sosyal Destek ve Maneviyatlarının Travma Sonrası Gelişimlerine Etkilerinin Belirlenmesi*. Yüksek Lisans Tezi. Sağlık Bilimleri Enstitüsü, Karadeniz Teknik Üniversitesi.
- Özden, F.G. (2019). *Kur'an Kurslarında Yetişkinlere Yönelik Manevi Destek Hizmetleri*. Yüksek Lisans Tezi. Sosyal Bilimler Enstitüsü, Yalova Üniversitesi.
- Seyyar, A. (2015). Şehit Yakınlarına Manevî Sosyal Hizmet Uygulamaları. *3.Ulusal Sosyal Hizmet Öğrenci Kurultayı; Sosyal Hizmet Öğrenci Birliği Derneği*.
- Seyyar, A. ve Yumurtacı, A. (2016). Afet Odaklı Acil Manevi Sosyal Hizmet Uygulamaları Bağlamında Türkiye'ye Yönelik Bir Model Önerisi. *Manas Sosyal Araştırmalar Dergisi*, 1-14.
- Türkgeldi, E. (2019). *Öğretmen Adaylarının Sahip Olduğu Değerler Manevi İyi Oluş ve Sabır Arasındaki Yordayıcı İlişkiler*. Yüksek Lisans Tezi. Sosyal Bilimler Enstitüsü, Sabahattin Zaim Üniversitesi.
- Uçar, D. (2019). *Hak Dini Kur'an Dili Tefsirinde Manevi Huzur*. Yüksek Lisans Tezi. Sosyal Bilimler Enstitüsü, Sakarya Üniversitesi.
- Yaman, O. (2012). *Kurum Bakımı Altındaki Yaşlıların Sosyokültürel ve Manevi İhtiyaçlarının Karşılama Düzeyleri: İstanbul Kayışdağı Darülaceze Örneği*. Yüksek Lisans Tezi. Sosyal Bilimler Enstitüsü, Yalova Üniversitesi.
- Yaman, Y. (2020). *Modernleşme Sürecinde Yaşlı Bakımı ve Maneviyat: İstanbul Ünal Özel Huzurevi Örneği*. Doktora Tezi. Sosyal Bilimler Enstitüsü, Marmara Üniversitesi.
- Yeşilkayalı, E. (2016). Sosyal Çalışmada Maneviyata Duyarlı Müdahale. *Uluslararası Sosyal Bilimler Dergisi*, 227-237.
- Yeşilkayalı, E. (2018). Sosyal Çalışma Uygulamalarında Manevi Değerlendirmenin Yeri ve Önemi: David R. Hodge'in Çalışmaları Çerçevesinde Genel Bir Bakış. *Tarih Okulu Dergisi*, 88-103.
- Zastrow, C. (2014). *Sosyal Hizmete Giriş*. Kılıç, G. (çev.). Ankara: Nika Yayınevi

ETİK ve BİLİMSEL İLKELER SORUMLULUK BEYANI

Bu çalışmanın tüm hazırlanma süreçlerinde etik kurallara ve bilimsel atıf gösterme ilkelerine riayet edildiğini yazar(lar) beyan eder. Aksi bir durumun tespiti halinde Toplumsal Politika Dergisi'nin hiçbir sorumluluğu olmayıp, tüm sorumluluk makale yazarlarına aittir.