

# Cumhuriyet Döneminde Valilik Binalarıyla Bağlantılı Kentsel Mekanlarda-Meydanlarda Biçimsel, İşlevsel ve Mekânsal Dönüşümlerin Kamusalılık Üzerine Etkileri

\*

Havva Özdoğan<sup>1</sup>  
ORCID: 0000-0003-1063-7446

## Öz

Cumhuriyet döneminde kamu binası-meydan ilişkisi bağlamında gelişen kamusal mekan ve meydanlardaki değişim ve dönüşümlerin, valilik binaları ve ilişkili oldukları kentsel mekanlar / meydanlar üzerinden incelenmesi amaçlanmıştır. Bu kapsamda çalışma Cumhuriyet'in başlangıcındaki mevcut 55 ilin valilik binalarıyla sınırlandırılmıştır. Öncelikle illerin eski valilik binaları ve mevcut valilik binalarıyla ilişkili oldukları kentsel mekanlara ve meydanlara ait niteliksel ve niceliksel analizler yapılmıştır. Daha sonra valilik binaları ve yakın çevrelerindeki kentsel mekanlarda / meydanlarda ortaya çıkan biçimsel, işlevsel değişimler, bina-meydan ilişkileri ve kamusalılık özelliklerine ait dönemseller bulgular ortaya konmuştur. Elde edilen sonuçlara göre valilik binalarının yerinin değişmemesi ya da değişmesinin kentsel mekanlarda ve bina - meydan ilişkilerinde farklı dönüşümlere ve değişimlere neden olduğu anlaşılmıştır. Cumhuriyet döneminde kentlerin biçimlenmesinde etkili olan kent meydanı - valilik binası ilişkisinin kent merkezlerinde konumlanan ve yeri değişmeyen valilik binalarının yakın çevrelerindeki kamusal mekanların nicelik ve nitelik olarak zenginleşmelerini desteklediği görülmüş, yeri değişen yeni valilik binalarının kent merkezlerinden uzaklaşmalarının kamusal mekan oluşumunu olumsuz yönde etkilediği sonucuna varılmıştır.

**Anahtar Kelimeler:** Valilik binaları, kamusalılık, meydan, kentsel mekan değişimi, bina-meydan ilişkisi.

<sup>1</sup> Dr. Öğr. Üyesi, Recep Tayyip Erdoğan Üniversitesi, E-mail: havva.ozdogan@erdogan.edu.tr



# The Effects of Formal, Functional and Spatial Changes in Urban Spaces-Squares Linked to Governorship Buildings on Publicity from the Establishment in the Republican Period

\*

Havva Özdoğan<sup>2</sup>  
ORCID: 0000-0003-1063-7446

## Abstract

*The aim of this study is to examine the changes and transformations, which have taken place in public spaces and squares within the context of the public building-square relationship during the Republican period, through the governor's buildings of all 55 provinces and their related urban spaces/squares. Within this scope, first, qualitative and quantitative analyses were carried out both the old and current governor's buildings of all 55 provinces and their related urban spaces and squares. Then, the study presented formal and functional changes, the relationships between buildings/squares, and periodical findings about the features of publicity that emerged in the governor's buildings and their urban spaces/squares in their immediate environments. The findings of the present study reveal that the relocation or non-relocation of the governor's buildings caused different transformations and changes in urban spaces and the building-square relationships. Likewise, it was found that the relationship between urban square and governor's building helped to enrich public spaces in terms of quantity and quality within immediate environment of the governor's buildings which were located at the centre of the city and remained there. Moreover, the relocation of the new governor's buildings away from the city centres negatively affected the formation of public spaces.*

**Keywords:** Governor's Office Building, publicity, square, change of urban space, building-square relationship.

---

<sup>2</sup> Assist. Prof. Dr., Recep Tayyip Erdoğan University, E-mail: havva.ozdogan@erdogan.edu.tr

## Giriş

Anadolu'da Tanzimat ile başlayan Cumhuriyet dönemiyle devam eden planlı kent uygulamalarında kent meydanlarının kentlerin biçimlenmesini sağlayan ana kararlarda belirleyici oldukları görülmektedir. Bu kapsamda kentlerin ana merkezlerini oluşturan meydanlar çoğunlukla yönetimi temsil eden kamu binalarıyla zenginleştirilmektedir. Yasama, yürütme ve yargıdan oluşan devlet teşkilatında yürütme görevi merkez ve yerinde yönetim olarak ikiye ayrılmakta, merkezden yönetim merkez ve taşra olarak sınıflanmakta, taşra örgütü il, ilçe, yönetimleri yani vali ve kaymakamdan oluşmaktadır (Yördem ve Şeker, 2018, s.12-13). İl yönetiminde merkezi ve yerel yönetimlerin ayrı çalışma alanları bulunmaktadır. Merkezi yönetim açısından il genel idaresinin başı validir ve (İl İdaresi Kanunu, 2022) devleti temsil etmektedir. Benzer şekilde belde sakinlerinin ortak ihtiyaçlarını karşılamak üzere seçmenler tarafından seçilen kamu tüzel kişiliğe sahip kurumlar (Belediye Kanunu, 2022) olarak belediyeler yerel yönetimin temsilcileridir. Valilikler ve belediyeler temsil ettikleri kamusal görevlerini valilik ve belediye binalarında yürütürlerken, bu binaların birbirleriyle yakın ve bazen aynı binalarda yürütüldükleri görülmektedir.

Kamu binaları arasında hükümet konaklarının öne çıktığı görülmektedir. Bu kapsamda Valilik Binası ya da ya da Hükümet Konağı olarak isimlendirilen bu yapıların yöneten ile yönetileni buluşturmasıyla önem kazandıkları görülmektedir (İdil, 1984, s.9). Tanzimat döneminde Hükümet Konakları mahallelerin dışında yeni ve modern kent merkezlerinin oluşumunda araç olarak kullanılmakta (Koca, 2016, 59), yanlarındaki kışla, idadi, rüştiye, adliye, jandarma, belediye, istasyon, postane, hapishane gibi binalarla bir araya gelerek Hükümet Meydanı olarak isimlendirilen yeni kamu merkezlerini oluşturmaları amaçlanmaktadır (Avcı, 2016, s.18). Tanzimat dönemindeki batılılaşma düşüncesi Cumhuriyet döneminde de devam ettirilmektedir (Tekeli, 1998, s.1). Batılılaşma ve çağdaş düşünce arayışındaki yeni Cumhuriyet, illerde hükümet binaları, halkevleri, okullar, hastaneler, fabrikalar gibi resmi yapıların yanında savaştan çıkan ve tahrip olan Anadolu kentlerinin imar edilmesine yönelik çalışmalarında (Koca, 2016, 59), kentlerin merkez bölgelerindeki uygulama planlarında Hükümet Meydanı ya da Cumhuriyet Meydanı gibi isimlendirilen önemli kavşaklar belirlemekte (Çetin, 2012, s.93), kentlerde ve kasabalarda eski

kent dokularından farklılaşan yeni bölgelerin oluşması sağlanmaktadır (Bilgin, 1998, s.260).

Cumhuriyet döneminin başlarında çoğunlukla Tanzimat dönemine ait eski hükümet konakları kullanılırken, 1930-1940 tarihleri arasında az sayıda hükümet konağı inşa edilmekte (Altıer, 2019, s.54; Aslanoğlu, 1984, s.6), 1950-1960'lı yıllarda büyük meydanlar ya da bahçelerle bağlantılı olarak, devletin hükmetme anlayışını yansıtacak bir anlayışla biçimlendirilmekteyken, 1970-1980'li yıllarda kent içindeki dağınık yapıları toplayan yapı kompleksleri olarak inşa edilmektedirler (İdil, 1984, s.8; Karaaslan, 1984, s.11). Valilik binalarının mimari projelerinin çoğunlukla hizmet alımıyla ya da ulusal yarışma projeleri yoluyla elde edilmesi 2007 yılına kadar devam ederken (Yeğin ve Yapılcan, 2019, s.532), 2009 yılından itibaren bakanlıkça projelendirildikleri görülmektedir (İçişleri Bakanlığı, Erişim: 15.07.2021). Bina ihtiyaç programlarının büyümesiyle kent merkezlerine sığamaz duruma gelen (Özby, 2009, s.57) yeni valilik binaları inşası için kentlerin dışına çıkılmaya başlanmaktadır. Yer seçiminde kent içindeki mevcut alanların yanında şehir dışındaki hazine arazilerinin kullanılması hükümet binalarının kentle bütünleşmesini olumsuz yönde etkilediği düşünülmektedir (Özbek, 1984, s.12). Yönetim binalarının 1940-1950 yılları arasında yapılanlarında İkinci Ulusal Mimarlık dili kullanılmakta, 1950 sonrasında daha anıtsal kapılar ve simetri yöntemiyle etkileyici görünmeler hedeflenmekte (Özby, 2009, s.56), 2009 yılından itibaren bulunduğu bölgenin tarihi ve kültürel dokusuna uygun tasarlanmaları amaçlanmaktadır (İçişleri Bakanlığı, Erişim: 15.07.2021).

Farklı illerdeki valilik binalarının tekil değişim ve dönüşümleri ile ilgili yapılan çalışmalardan farklı olarak bu çalışmada Cumhuriyetin başlangıcındaki mevcut toplam 55 illerdeki biçimsel, işlevsel ve mekânsal değişim ve dönüşümlerin valilik binalarıyla bağlantılı kentsel mekanlarda kamusalık derecelenmeleri üzerine etkilerinin irdelenmesi amaçlanmaktadır. Bu bağlamda çalışmada kentleri biçimlendiren yönetim binaları ile yönetim meydanları ele alınmaktadır. Cumhuriyet dönemindeki valilik binaları ve bağlantılı kentsel mekanların ya da meydanların biçimsel, işlevsel ve mekânsal değişim ve dönüşümlerinin kentsel tasarım teorileri bağlamında niteliksel ve niceliksel analizlerle ele alınması amaçlanmıştır.

## **Kentsel Mekanlarda Biçimsel ve İşlevsel Kurgular**

Kentsel biçim, kentsel tasarım ve şehirciliği temel alarak (Kropf, 2005, s.17-18), kentin mekânsal yapısının ve karakterinin anlamaya çalışılmasıdır

(Paio, Cutini, Pezzica, Ventura ve Bevilacqua, 2016, s.1). Kent biçiminde yaşanan hızlı dönüşüm tarihsel süreçle anlaşılabilir (Moudon, 1997, s.17). Kentsel biçim coğrafi, mimari, Conzen ve Caniggian tarafından geliştirilen yaklaşım olmak üzere farklı açılardan ele alınmaktadır (Kristjansdóttir, 2019, s.17-27). Kent biçiminde yapı çevrenin temel bileşenlerinin sokak, arsa-parcel ve binalar (Kropf, 2014, s.42), peyzaj, açık alanlar, binalar (Valente-Pereira, 1982, s.8), binalar, bina grupları ve aralarındaki boşluklardan oluştuğu görülmektedir. Yoğunluk, konut-bina tipi, arazi kullanımı, ulaşım ya da alt yapı, yerleşim dokusu (Dempsey, Brown, Raman, Porta, Jenks, Jones, Bramley, 2009, s.22), binalar, bahçeler, sokaklar, parklar ve anıtlar biçimsel analizin ana öğelerini oluşturmaktadır (Moudon, 1997, s.17). Kentsel biçimde parçadan bütüne doğru giden hiyerarşik yapı (Kropf, 2005, s.17), bina dokusunun arsa dokusunu, arsa dokusunun kent dokusunu oluşturması şeklinde gelişmektedir (Kropf, 2014, s.44). Kentsel biçim analizleri niteliksel ve niceliksel temele dayanmaktadır (Ravari ve Mazloom, 2015, s.92). Kent mekanları temelde geometrik düzen ve geometrik olmayan düzen (Rubinowicz, 2000, s.205) olarak sınıflandırılmakta, geometrik düzen planlı kentlere işaret ederken geometrik olmayan düzen plansız organik kentlerde (geleneksel Anadolu yerleşmelerinin çoğunluğunda) görülmektedir.

### **Kamusal Mekan Olarak Meydanlar**

Kent meydanlarını Sitte egemen binanın konumuna göre derin tip-geniş tip olarak, Zucker kapalı, dominant, çekirdek, grup ve amorf meydan olarak (Kangur ve Tracks, 2011, s.5-19), Rob Krier ise kare, daire ve üçgen biçimlerin düzenli ve düzensiz kombinasyonlarına göre sınıflandırmaktadır (Krier, 1991, s.22). Meydanlardaki yatay-dikey yüzeylerdeki oransal ilişki mimarlık tarihinde ideal uyumu tanımlama aracı (Lotto ve Sturla, 2017, s.71) olarak mekânsal kapalılığı oluşturmaktadır. Kentsel meydanlar büyüklüklerine göre, 1000m<sup>2</sup>'e kadar küçük, 1000m<sup>2</sup> - 4000m<sup>2</sup> arası orta büyüklükte, 4000m<sup>2</sup>'den büyükler büyük, kent ölçeğinde merkezi odak noktalarını oluşturan mekanlar ekstra geniş mekanlar olarak tanımlanmaktadır (Parakh, 2016, s.185-189). Binalar arası kentsel mekanlarda halkın zorunlu veya isteğe bağlı olarak katıldığı sosyal aktiviteler gelişmektedir. (Jan Gehl, 2011, s.11) Binaların işlevleri kamusal alanlarda rahatlatma sağlama, çevre ile aktif ve pasif ilişkiler kurma, alanı keşfetmeye (Carmona, Heath, Oc, Tiesdell, 2003, s.165) ek olarak sokaklardaki yaşamı zenginleştirmektedir. Meydanlar şehrin sokak ağında kısıtlı ya da kontrollü

araç trafiği, aynı ya da ayrı zamanlarda farklı kullanımları, çevreleyen binaların mimari özellikleri, konumuyla bağlantılı işlevleri yansıtmakta, sahip oldukları tarihi özellikleri ile kentsel değerleri olumlu yönde etkilemekte (Garau, 2016, s.20-21), çevrelendikleri binaların fonksiyonlarına bağlı olarak işlevsel yapıları oluşmaktadır. Meydanlar dini, konut, sivil, eğitim, ticaret meydanı (Javadi, 2016, s.362), trafik, pazar ya da festival, bahçe ve mimari ya da anıt meydanlar olarak (Kangur ve Tracks, 2011, s.5-19), iç fonksiyonlu, ilişkili işlevli ve çok fonksiyonlu (Peter, 1968, s.32-38) olarak sınıflandırılmaktadır. Meydanları çevreleyen birimlerin işlevsel yapılarına bağlı olarak kamusalılık derecelenmeleri oluşabilmektedir. Yönetim binalarının hakim olduğu meydanların bazılarının mekansal kimlikleri yönetim kimlikleri ile öne çıkabildikleri görülmektedir. Yönetim binaları ile öne çıkan Nathan Phillips Square, Boston City Hall Plaza gibi meydanlara benzer örneklerin ülkemizde belediye meydanları (Trabzon Belediye Meydanı...) ya da kent meydanları (Sivas Hükümet Meydanı...) olarak yönetim ya da siyasi kimliklerini yansıttıkları görülmektedir. Günümüz dünyasında meydanların siyaset ile olan ilişkisinin geçmişe göre zayıfladığı, alışveriş merkezleri arasında kalarak siyasal işlevlerinden uzaklaştığı belirtilmektedir (Akman, 2020, s.17).

### **Bina-Kentsel Mekan-Meydan İlişkileri**

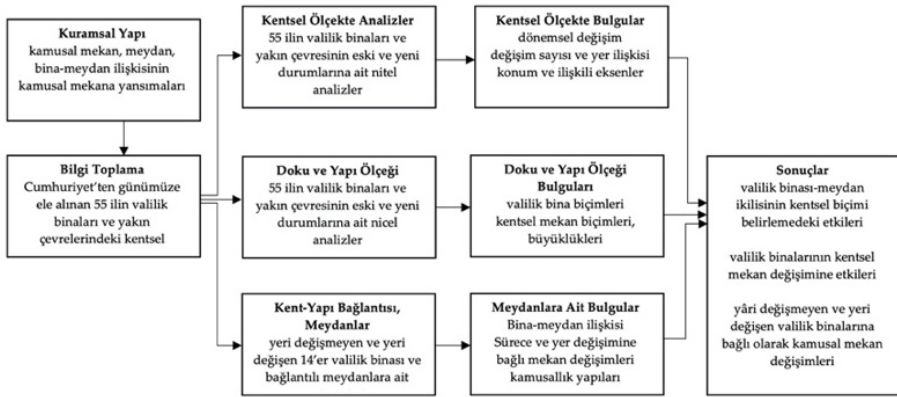
Etkinliklerin zaman ve mekanda akışkan olması, ortamlarda süreklilik ve istikrarın önemli görülmesi ve kentsel ortamların zamanla değişmesi kentsel tasarımın dördüncü boyutu olarak görülen zamanın üç temel özelliği olarak sıralanmaktadır (Carmona, vd., s.193). Tarihi binalar ve kentsel mekanlar zamana karşı durabilmeleri, farklı dönemleri birbirleriyle ilişkilendirebilmeleri, kamusal belleği oluşturmaları yönleriyle öne çıkmaktalar. Rossi şehrin sokak ve meydanlarını kuşatan binaları ve anıtları kentin hafızası olarak görmektedir (Rossi, 2006, s.2). Kent mimarlığında önemli referans noktaları olan sınır ya da kenar düzlemlerini (Lynch, 2012, s.52) ve kentsel mekanları tanımlamada binaların konumları ve biçimlenmelerinin etkili olduğu görülmektedir. Mekan tanımlamada düşey düzlem özellikleri (I, L, U, paralel, dört düzlemli) (Ching, 2014, s.121), zemin biçimine bağlı olarak kare, dikdörtgen, T, L ve U biçimli, kuleler, bina köşeleri, iç avlular ve dış merdivenler (Krier, 1991, s.162-171), konturlarına ve cephe yüzeylerine bağlı olarak (Valente-Pereira, 1982, s.28) sınıflandırılmaktadır. Kentsel mekan bileşenleri ve öğeleri mekan kompozisyonunu belirlemektedir. Boş bir duvarla tanımlanan mekan ruhsuz ve karakteriz

kabul edilirken, mimari formun doku, malzeme, ışık, gölge, renk gibi öğelerle zenginleştirilmesiyle mekana ruh kazandırılmakta, mekânsal kalitesi güçlendirilebilmektedir (Bacon, 1992, s.18). Kentsel tasarımında birlik peyzajla, bina biçim ve konumlarıyla sağlanabilmektedir (Moughtin, 2003, s.65). Kentsel alanların yapılar ya da doğal öğelerle çevrelenmesi ile içeride olma hissi uyanırken, inşa edilen bir yapıyı çevreleyen tanımsız boşluk dışarıda olma hissi uyandırmaktadır (Salingaros ve Pagliardini, 2016, s.15-16). Kentsel mekanlarda sınırlar fiziksel-algısal, birincil-ikincil sınır elemanlarından oluşmakta ve birincil fiziksel sınırlarına bağlı olarak biçimlenmektedirler. Kentsel mekanlardan olan meydanlar yol eksenlerinin kesişim noktalarında yer almakta, meydanları belirleyen merkezler bir yol ağı sistemine bağlı olarak oluşmaktadır (Salingaros ve Pagliardini, 2016, s.22). Kentsel mekanları ya da meydanları tanımlayan binaların konumları, yol eksenleri ile ilişkileri, biçimlenişleri gibi özellikler binaların kentsel mekanlardaki-meydanlardaki rollerini belirlemede etkili olmaktadır. Yönetim binaları halkın anlık toplanma ihtiyaçlarını karşılayacak nitelikte, yerel toplumun kalbinde yer alan, en yoğun kavşak noktalarında konumlanması gereken yapılar olarak görülmektedir (Alexander, Ishikawa, Silverstein, Jacobson, Fiksdahl-King, Angel, 1977, s.237-240). Yol dışı konumları nedeniyle etkinliklerini kaybeden etkili binalar olduğu gibi çevreleyen alana katkı veremeyen binaların yer aldığı meydanların da bulunduğu görülmektedir (Bacon, 1992, s.18).

## Yöntem

Bu bölümde valilik binalarıyla bağlantılı kentsel mekanların-meydanların değişim ve dönüşümlerinin kamusalık üzerindeki etkilerinin ortaya konmasında kullanılan nicel ve nitel analiz yöntemleri ele alınmıştır (Şekil 1). Valilik binaları ve ilişkili oldukları kentsel mekanların ölçülebilir özelliklerinin sayısallaştırılmasında nicel analiz yöntemleri kullanılırken, valilik binaları ve ilişkili oldukları kentsel mekanların bir bütünlük içinde birbirleriyle olan ilişkilerinin ortaya konmasında nitel analiz yöntemleri kullanılmıştır. Çalışmanın kuramsal yapısı kentsel tasarım teorileri kapsamında kentsel biçim, kentsel mekanların biçimsel, işlevsel ve kamusal özellikleri, bina-kentsel mekan-meydan ilişkileri konuları üzerine temellendirilmiştir. Bilgi toplama aşamasında belirlenen illerdeki valilik binalarına yönelik literatür çalışmaları yapılmıştır. Bölüm 3'de illerdeki valilik

binalarının ve ilişkili kentsel mekanların/mezdanların deęişim ve dönüşümleri nitel ve nicel yöntemlerle analiz edilmiştir. Bu kapsamda Google Earth Pro programının geçmiş görüntüleri gösterme, sokak görüntüsü ve cetvel özelliklerinden yararlanılarak 2000’li yılların başlangıcına ait ulaşılabilen en eski ve en yeni görüntülerle (programla 2000’li yılların başlangıcına kadar inebildiği için) valilik binalarının ve kentsel mekanların deęişimine ve dönüşümüne, işlevsel yapılarına ait nitel verilere ulaşılmış ve bölüm 3.1.’de sunulmuştur (Şekil 2). Valilik binaları ve ilişkili kentsel mekanların biçimsel ve işlevsel özelliklerinin nicel analizlerine bölüm 3.2.’de (Ek Şekil 1) (Ek Şekil 2), valilik binalarından kent meydanları ile bağlantılı olan illerin nitel analizlerine bölüm 3.3.’de yer verilmiştir (Şekil 5) (Şekil 6). Bölüm 4.1’de kentsel ölçekte bulgular, bölüm 4.2’de doku ve yapı ölçüğü bulguları, bölüm 4.3’de meydanlara ait bulgular sunulmuş, 5. bölümde ana sonuçlara baęlı genel deęerlendirmeler yapılmıştır.



Şekil 1. Çalışmada izlenen yöntem

## Örneklem

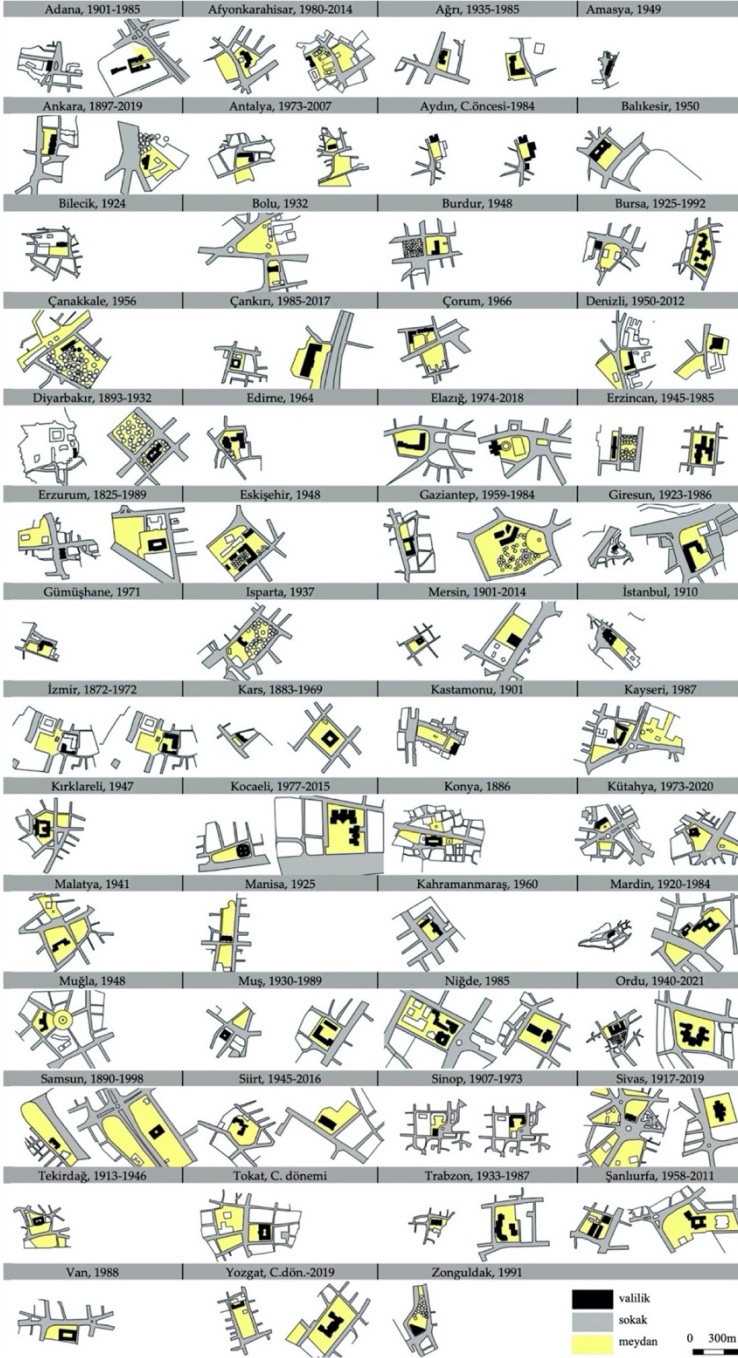
### Kentsel Ölçek

Cumhuriyet döneminde il sayılarının deęişkenlik göstermesi, konunun dönüşümler üzerine yoğunlaşması ve dönüşümlerde de sürekliliğin önemli olması nedeniyle çalışma Cumhuriyet’in başlangıcındaki mevcut iller kapsamında yürütülmüştür. Bunun için İller İdaresi Genel Müdürlüğü’nün İl ve İlçe Kuruluş Tarihleri ile ilgili hazırlanmış olduğu liste doğrultusunda toplam 55 il olarak belirlenmiştir (T.C. İçişleri Bakanlığı, 2022). Belirlenen iller; Adana, Afyonkarahisar, Ağrı, Amasya, Ankara, Antalya,



Aydın, Balıkesir, Bilecik, Bolu, Burdur, Bursa, Çanakkale, Çankırı, Çorum, Denizli, Diyarbakır, Edirne, Elazığ, Erzincan, Erzurum, Eskişehir, Gaziantep, Giresun, Gümüşhane, Isparta, İçel (Mersin), İstanbul, İzmir, Kars, Kastamonu, Kayseri, Kırklareli, Kocaeli, Konya, Kütahya, Malatya, Manisa, Kahramanmaraş, Mardin, Muğla, Muş, Niğde, Ordu, Samsun, Siirt, Sinop, Sivas, Tekirdağ, Tokat, Trabzon, Şanlıurfa, Van, Yozgat ve Zonguldak'tır. İllerdeki valilik binalarına ve ilişkili oldukları kentsel mekanların mevcut ve önceki durumlarına ait şematik anlatımlar literatürden (incelenen iller ile ilgili kitap, tez, bilimsel makale, eski fotoğraflar, halihazır haritalar...) ve Google Earth Pro programının geçmiş görüntüleri sağlama özelliğinden yararlanılarak elde edilen verilere bağlı olarak aynı ölçekte oluşturulmuştur (Şekil 2). İmparatorluk döneminden devralınan hükümet konakları birinci valilik binaları olarak kabul edilmiş, valilik binalarının inşa edilme ya da valilik binası olarak kullanılma tarihleri belirtilmiş, valilik binaları değişen fakat eski valilik binaları 2000'li yıllar öncesinde yıkılan illerde yalnızca mevcut valilik binaları ve yakın çevreleri sunulmuştur.

İncelenen illerin amaçlanan hedefler doğrultusunda Cumhuriyetin ilk yıllarına ait nitel ve nicel analizler yapma zorluğuna bağlı olarak bu dönem ile ilgili genel değerlendirmeler yapılması yoluna gidilmiş ve bazı illerin valilik binalarına ait görseller sunulmuştur (Şekil 3).



Şekil 2. Valilik bina ve ilişkili kentsel mekân değişimleri  
(Bu kaynak yazar tarafından oluşturulmuştur, 2022)



Şekil 3. Cumhuriyet'in ilk yıllarında valilik binaları

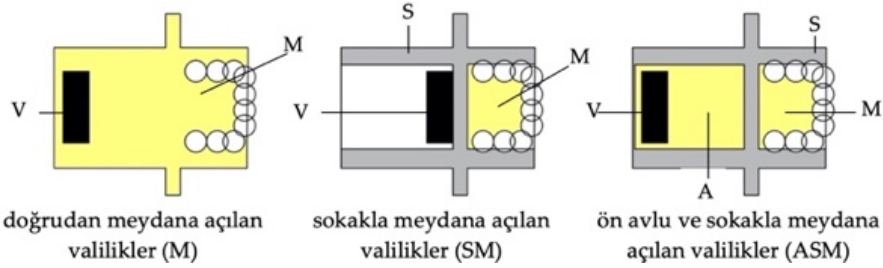
### ***Doku-Yapı Ölçeği***

Valilik binalarıyla ilişkili kamusal mekanlar, valilik binalarının etrafında biçimlenen kentsel avlular, valilik binalarıyla ilişkili sokaklar, meydanlar-parklar olarak ele alınmıştır. Kentsel avlu ve meydan-park biçimleri ana hatlarına bağlı olarak dörtgen biçimler (düzenli ya da düzenliye yakın), yamuk biçimler (düzenli ya da düzenliye yakın), üçgen biçimler (genellikle düzensiz) ve amorf biçimler (belli bir biçime sahip olmayan ya da valilik binalarını kuşatan şekilsiz biçimler) olarak sınıflandırılmıştır. Valilik binalarıyla ilişkili yol sistemleri organik, geometrik, ızgara, ışımsal, lineer ve karma biçimler olarak ele alınmıştır. Valilik binalarıyla ilişkili kentsel mekanların biçimsel özellikleri konusundaki veriler Ek Şekil 1’de sunulmuştur. Avlu, sokak ve meydan-park gibi kamusal mekanların kentlilerin ortak kullanım alanları olmasına bağlı olarak alansal değerlerinin kullanıcılarının kamusal yaşamını etkileyecekleri düşünülmektedir. Bu kapsamda yeri değişmeyen valilikler, yeri değişen valiliklerin eski ve yeni binalarıyla bağlantılı kentsel mekanlar ve alansal büyüklükleri ile ilgili veriler Google Earth Pro programının cetvel özelliğinden faydalanılarak elde edilmiştir (Ek Şekil 1). Kentsel mekanları çevreleyen binaların konut, ticaret, eğitim gibi işlevsel yapılarının kentsel mekanların ticaret alanı, dinlenme bölgesi gibi işlevsel kimliklerinin oluşumunda belirleyici oldukları görülmektedir. Yeri değişmeyen valilikler, yeri değişen valiliklerin eski ve yeni binalarını çevreleyen birimlerin günümüzdeki işlevsel yapıları kaynaklardan, haritalardan ve Google Earth Pro programının sokak görüntüsü özelliğinden faydalanılarak belirlenmiş ve Ek Şekil 2’de sunulmuştur. Valilik binalarını çevreleyen konutlar yarı özel mekan (tekil konutlardan çok çoklu konut çözümlerinin olması nedeniyle), kültür, eğitim, kamu, dini, sağlık, ticaret ve konaklama birimleri yarı kamusal mekan ve meydanlar-rekreasyon alanları kamusal mekanlar olarak ele alınmışlardır.

### ***Kentsel Ölçek ve Yapı Arasındaki Bağlantı – Meydanlar***

Kent meydanlarının toplumsal yaşamın merkezindeki önemli kamusal mekanlardan biri olması nedeniyle biçimsel ve işlevsel yapılarıyla kamusal yaşamı etkiledikleri, kentsel ölçek ile bina arasındaki bağlantıyı sağladıkları görülmüştür. Bu kapsamda valilik binaları ile bağlantılı kent meydanlarının irdelenmesi hedeflenmiştir. Valilik binaları değişim açısından yeri değişenler ve yeri değişmeyenler olarak iki başlıkta ele alınmış, yeri değişen valilik binaları da kendi içlerinde yeri değişenler eski yerindeki valilikler ve yeri değişen yeni yerindeki valilikler olarak alt başlıklar ha-

linde sınıflandırılmıştır. Valilik binaları arasından kent meydanlarıyla ilişkili olan örnekler üzerinden valilik binaları-kamusal mekan ilişkilerindeki değişimlerin sorgulanması amaçlanmıştır. Binası değişmeyen, mevcut binasına ek yapılan, yıkılıp tekrar aynı yerinde inşa edilen ya da son iki valilik binası aynı yerde inşa edilen valilik binaları yeri değişmeyenler olarak kabul edilmiştir. Bu iller Amasya, Aydın, Balıkesir, Bilecik, Bolu, Burdur, Edirne, Elazığ, Erzincan, Isparta, İstanbul, İzmir, Kastamonu, Konya, Kütahya, Malatya, Manisa, Sinop, Tekirdağ ve Zonguldak, olarak sıralanmaktadır. Bu illerin dışındaki diğer illerdeki valilik binaları yerleri değişen valilik binaları olarak kabul edilmiştir. Valilik binalarının etrafını kuşatan ve sınırlayıcı düzlemlerle onları kentsel mekanlardan ayıran valilik bahçelerinin ya da avluların bulunup bulunmamasına bağlı olarak valilik binaları avlulu ya da avlusuz olarak tanımlanmıştır. Bu kapsamdaki valilik binalarının kent meydanları (bölünmemiş yaya mekanı) ile kurdukları bağlantı biçimleri; doğrudan meydana açılana (M), sokakla meydana açılana (SM) ve ön avlu ve sokakla meydana açılma (ASM) olarak sınıflandırılmıştır (Şekil 4).

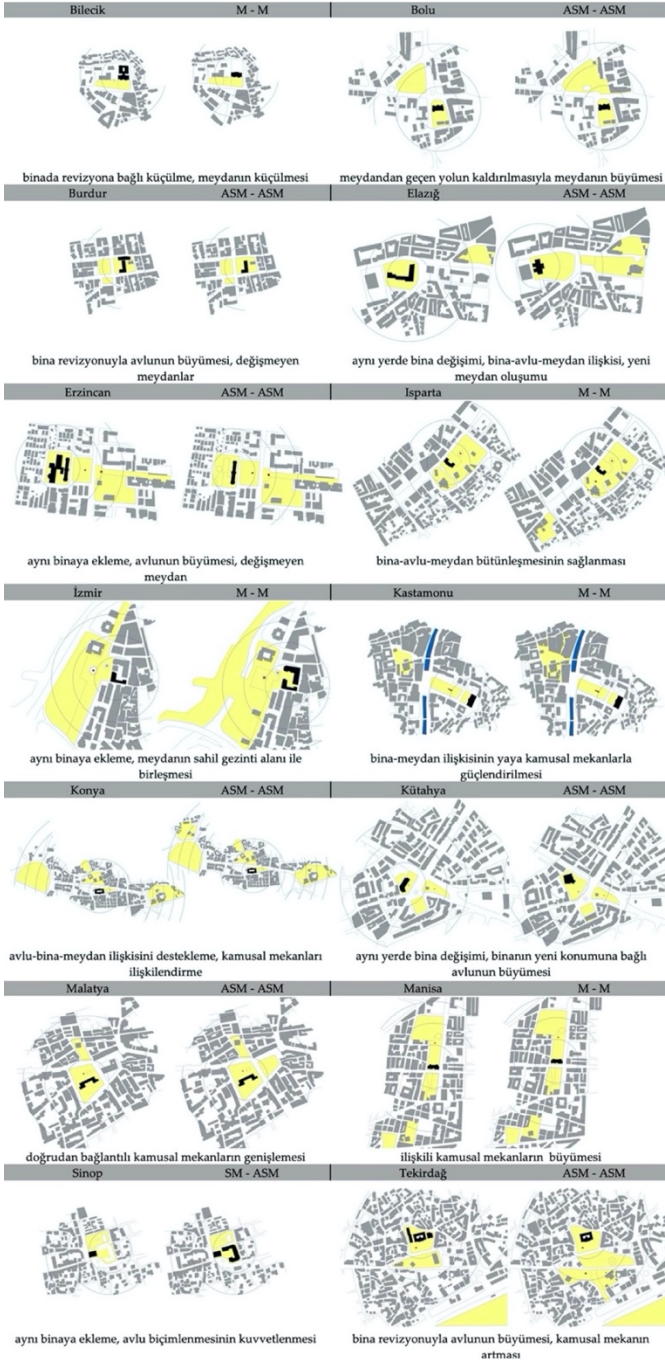


**Şekil 4.** Valilik binalarının kent meydanlarına bağlanma biçimleri

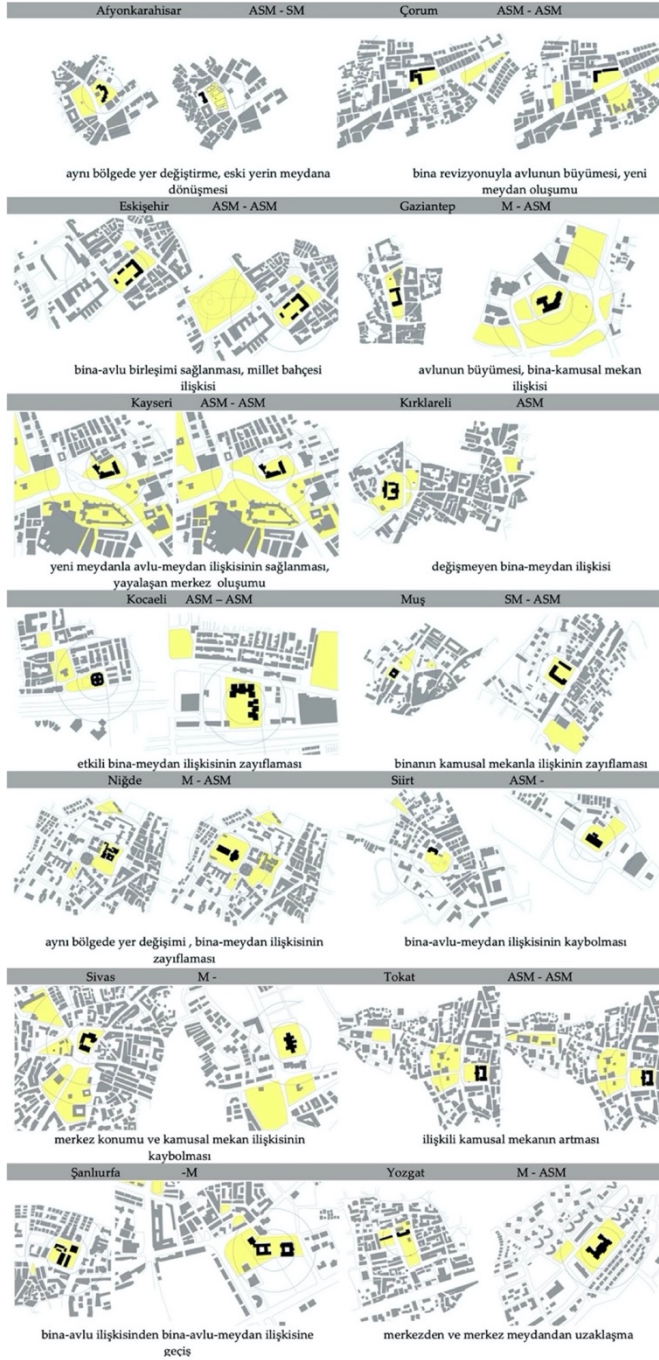
(Bu kaynak yazar tarafından oluşturulmuştur, 2022)

Valilik binaları ile meydan-park gibi kamusal mekanlar arasındaki uzaklıklar 100m'lik halkalarla görsel olarak ifade edilmiştir. Eski konumunda işlevini sürdüren valiliklerden kent meydanları ile ilişkili 14 kente ait nitel analizler Şekil 5'de sunulmuştur. Analizlerde valilik binalarıyla bağlantılı ya da kentsel mekan sistemi içinde valilik binalarıyla doğrudan bağlantılı olmayan meydanlardaki değişimler ele alınmıştır. Valilik binalarının kent meydanlarına bağlanma biçimleri M (doğrudan meydana bağlanma), SM (sokakla meydana bağlanma), ASM (avlu ve sokakla meydana bağlanma) olarak ifade edilmiştir. Analizlerde kentsel doku içinde valilik binaları, varsa anıt öğeleri, kent meydanları-parkları ve sokak sistemi aynı ölçekte yansıtılmıştır.





Şekil 5. Yeri ve binası değişmeyen valilik binalarıyla bağlantılı kamusal mekan değişimleri (Bu kaynak yazar tarafından oluşturulmuştur, 2022)



Şekil 6. Yeri değişen eski ve yeni valilik binalarıyla ilişkili kamusal mekanlar (Bu kaynak yazar tarafından oluşturulmuştur, 2022)

Şekil 6'da valilik binası ve konumu değişen 14 ile ait valilik binaları ve ilişkili oldukları meydanlar-parklarla ilgili nitel analizler yapılmış, kent meydanlarına bağlanma biçimleri, kentsel doku, sokak sistemi aynı ölçekte sunulmuştur. Böylece yeri değişen valilik binalarının eski ve yeni yerlerinde kent meydanları ile kurdukları bağlantılar ve çevrelendikleri kentsel mekan özelliklerinin kamusalık açısından karşılıklı değerlendirmelerini sağlayacak verilere ulaşılması amaçlanmıştır.

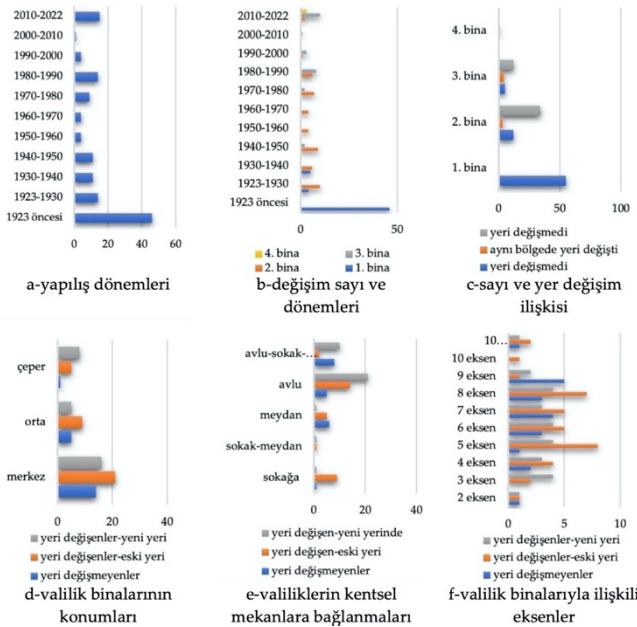
## **Bulgular**

### **Kentsel Ölçek Bulguları**

Bu bölümde Cumhuriyet döneminde on yıllık dönemlere bağlı olarak incelenen 55 ilde valilik binalarının hangi dönemlerde yapıldığına odaklanılarak, binaların kent içindeki konumları ve kentsel bağlamlarındaki değişikliklere yönelik analizler yapılacaktır (Şekil 7). Çalışma bulgularına bakıldığında süreç içinde toplam 132 bina değişikliğinde en yoğun yapılaşmanın 46 tane (%35) ile Cumhuriyet dönemi öncesinde, 15 tane (%11) ile 2010-2022 döneminde olduğu, en az yapılaşmanın 1 tane (%3,6) ile 2000-2010 döneminde olduğu görülmüştür (Şekil 7a). Kentlerdeki birinci valilik binalarının Cumhuriyet dönemi öncesinden devralındığı, ikinci valilik binalarının en çok 1923-1930 döneminde yapıldığı, üçüncü ve dördüncü valilik binalarının en çok 2010-2022 döneminde yapıldığı anlaşılmıştır (Şekil 7b). İkinci valilik binalarının çoğunlukla birinci valilik binalarının yerinde yapıldığı, üçüncü valilik binalarının çoğunlukla yerlerinin değiştiği, dördüncü valilik binalarının aynı bölgede yerlerinin değiştiği görülmüştür (Şekil 7c). Kentsel mekan değişimleri açısından, valilik binalarının ve yerlerinin değişip değişmemesinin, eski yerlerinde ve yeni yerlerinde oluşturacakları farklı nitelikte kentsel mekân oluşumları nedeniyle önemli bulunmuştur. Konum açısından valilik binalarının kentin merkezi ve dış çeperinde olmama durumları kentin ortasında olma olarak ifade edilmiştir (örneğin Trabzon merkezinde ya da dış çeperinde konumlanmayan valilik binasının kentin ortasında konumlandığı kabul edilmiştir). Valilik binalarının 20 tanesinin (%36'sı) yerinin değişmediği, 35 tanesinin (%64'ü) yerinin değiştiği görülmüştür. Çalışma bulgularına bakıldığında yeri değişmeyen valilikler ile yeri değişen valiliklerin eski konumundakilerin çoğunlukla kent merkezlerinde yer aldıkları, kent çeperlerinde daha çok yeri değişen yeni valilik binalarının konumlandığı anlaşılmıştır (Şekil 7d).



Valilik binalarının kamusal mekanlarla olan bağlantı biçimlerinin bina - kent ilişkisinde belirleyici olduğu, meydana (M) doğrudan açılan valilik binalarının meydana sokakla (SM) ya da avlu-sokakla (ASM) bağlanan valilik binalarından farklı nitelikte bina-meydan ilişkilerini ve kamusal mekan etkileşimlerini sağlayabildikleri düşünülmektedir. Yeri değişmeyen valiliklerin çoğunlukla avlu ve sokakla meydana bağlandıkları, yeri değişen valiliklerin eski konumlarında ve yeni konumlarında çoğunlukla avlularla kentsel mekanlara bağlandıkları görülmüştür (Şekil 8a). Yeri değişmeyen valilik binalarının en çok sekiz yol eksenine ile bağlantılı olduğu, yeri değişen valiliklerin eski konumlarında ve yeri değişen valiliklerin yeni konumlarında en çok altı yol eksenine ile bağlantılı oldukları anlaşılmıştır (Şekil 8b). Bu durumun yeri değişmeyen valilik binalarının yeri değişen valiliklerin eski konumlarına ve yeri değişen valiliklerin yeni konumlarına göre daha çok kentlerin odak noktalarında yer aldığını gösterdiği düşünülmektedir. İncelenen illerde aktif olarak kullanılan valilik binalarının (yeri değişmeyenler ve yeri değişen valiliklerin yeni konumunda) en çok 9 yol eksenine (%25) ve 7 yol eksenine (%20) ile, en az 2 ve 10 yol eksenleriyle (%5) bağlantılı oldukları görülmüştür.



Şekil 7. Valilik binaları dönem ve yer bulguları

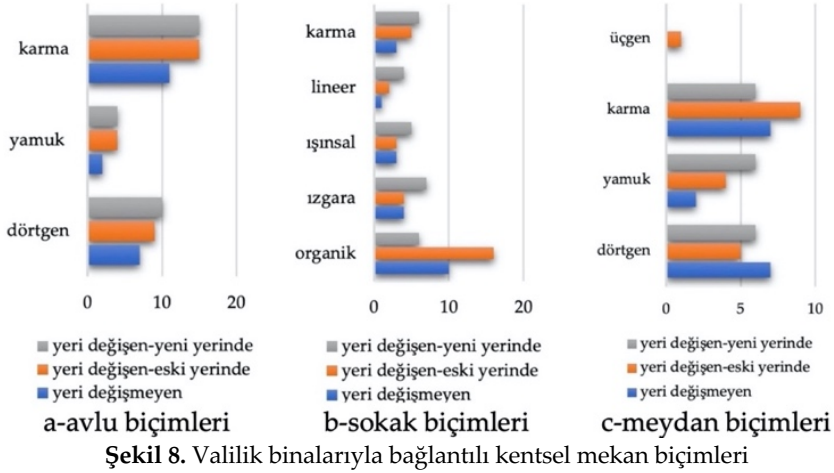
## **Doku ve Yapı Ölçeği Bulguları**

Çalışmanın bu bölümünde valilik binalarının ilişkili oldukları kentsel mekanlara, valilik binaları-kentsel mekan bağlantı biçimlerine ve valilik binalarına ilişkin bulgulara yer verilmiştir. Kentsel avlular, sokaklar ve meydanların biçimsel yapıları, alansal değerleri ve işlevsel özelliklerine ait bulgular dönemlere ve valilik binalarının değişimlerine bağlı olarak irdelenmiştir. Yeri değişmeyen valiliklerin tamamında, yeri değişen valiliklerin eski konumundakilerin %80'inde ve yeri değişen valiliklerin yeni konumundakilerin %83'ünde avlulu yapının bulunduğu görülmüştür. Yeri değişmeyen valilikler, yeri değişen valiliklerin eski konumundaki valilikler ve yeri değişen valiliklerin yeni konumundaki valiliklerden toplam 132 valilik binasının 77 tanesinde avlu bulunduğu, bunların 41 tanesinin (%53) karma biçimli, 26 tanesinin (%34) dörtgen biçimli ve 10 tanesinin (%10) yamuk biçimli olduğu belirlenmiştir. Genel olarak karma biçimli kentsel avluların hem yer değiştirmeyen hem de yer değiştiren valilik binalarında etkili olarak bulunduğu anlaşılmıştır. Avlulu valilik binası çözümlerinin 1923 öncesi, 1980-1990, 1940-1950 ve 2010-2022 dönemlerinde diğer dönemlere nazaran daha çok öne çıktıkları görülmüştür (Şekil 8a).

Yer değiştirmeyen valilik binaları ile yeri değişen valiliklerin eski konumundaki valilik binalarının organik yol sistemleriyle, yeri değişen valiliklerin yeni konumundaki valilik binalarının ızgara yol sistemleriyle bağlantılı oldukları görülmüştür. Genel olarak değişmeyen ve değişen valilik binalarının içinde buldukları yol sisteminin %40'ı organik biçimli, %19'u ızgara biçimli, %18'i karma biçimli, %14'ü işinsal ve %9'u lineer biçimli sokaklardan oluştuğu anlaşılmıştır. İnceleme dönemlerine bakıldığında 1923 öncesinden kalan valilik binalarının organik biçimli sokaklarla, 2010-2022 döneminde inşa edilen valilik binalarının ise karma biçimli sokaklarla bağlantılı oldukları görülmüştür. Bu durum valilik binalarının plansız bölgelerden planlı bölgelere doğru yer değişiminin bir yansıması olarak değerlendirilmiştir (Şekil 8b).

Dönelere baęlı olarak incelenen valilik binalarıyla baęlantılı 53 meydan-park örneęinin bulunduęu görülmüştür. Valilik binalarıyla baęlantılı meydanların en çok 2010-2022 ve 1980-1990 dönemlerindeki valiliklerle ilişkili oldukları belirlenmiştir. Yeri deęişmeyen 20 tane valilik binasının 16 tanesinin (%80), yeri deęişen 35 valilik binasından eski konumundaki valilik binalarının 19 tanesinin (%54) ve yeni konumundaki valilik binalarının 18 tanesinin (%51) meydanlarla baęlantısının bulunduęu görülmüş-

tür. Yeri değişmeyen valilik binalarının yeri değişenlere göre kent meydanları ve kamusal yaşamla daha yoğun ilişkide bulunduğu anlaşılmıştır. Bağlantılı meydanların %34'ü dörtgen biçimli, %22'si yamuk biçimli, %42'si karma biçimli ve %2'si üçgen biçimli olduğu görülmüştür (Şekil 8c).



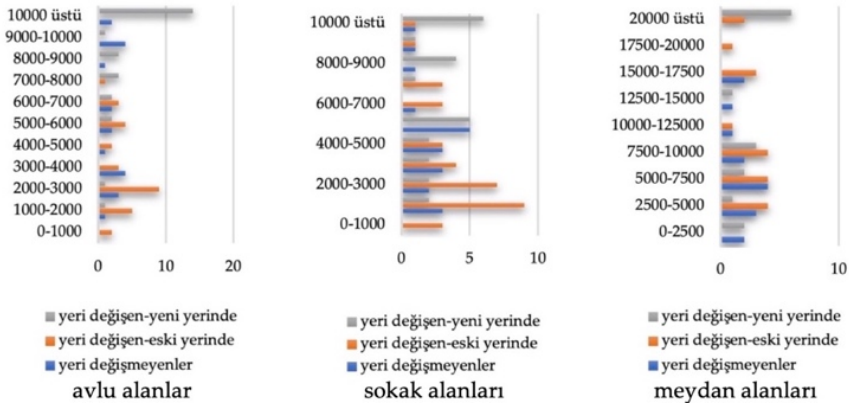
Şekil 8. Valilik binalarıyla bağlantılı kentsel mekan biçimleri

Tarihsel süreçte valilik binalarıyla ilişkili kentsel avlular, sokaklar (yaya ve taşıt) ve meydanlar (kentsel parklar ve meydanlar) gibi kamusal mekanların alansal büyüklüklerinin kamusal mekanların işlevsel yapısını etkilediği düşünülmektedir. Bu kapsamda valilik binalarıyla doğrudan bağlantılı kamusal mekanların yapılış dönemlerine bağlı olarak sahip oldukları alansal değerler ortaya konmuştur.

İncelenen örneklerdeki valilik binaları avlularının %21'i 10000m<sup>2</sup>'nin üstünde, %17'si 2000m<sup>2</sup>-3000m<sup>2</sup> aralığında olduğu görülmüştür. Yeri değişmeyen valiliklerdeki avluların %20'si 3000m<sup>2</sup>-4000m<sup>2</sup> ve 9000m<sup>2</sup>-10000m<sup>2</sup> aralığında, yeri değişen valiliklerin eski konumundaki bina avlularının %31'i 2000m<sup>2</sup>-3000m<sup>2</sup>, %17'si 1000m<sup>2</sup>-2000m<sup>2</sup> aralığında, yeri değişen valiliklerin yeni konumundaki bina avlularının %52'nin 10000m<sup>2</sup>'nin üstünde oldukları anlaşılmıştır (Şekil 9a). Bu durum yeri değişen yeni konumdaki valilik binalarının geniş avlulu sisteme sahip olarak biçimlendirildiklerini gösterdiği sonucuna varılmıştır.

Değişen ve değişmeyen valilik binalarıyla bağlantılı yol sistemi içinde en çok %18 oranında 1000m<sup>2</sup>-2000m<sup>2</sup>, %14 oranında 2000m<sup>2</sup>-3000m<sup>2</sup> büyüklüğündeki yol sistemlerinin bulunduğu görülmüştür. Yeri değişmeyen valilik binalarının %25'i 5000m<sup>2</sup>-6000m<sup>2</sup>, yeri değişen valiliklerin eski konumundaki valilik binalarının %26'nın 1000m<sup>2</sup>-2000m<sup>2</sup> ve yeri değişen valiliklerin yeni konumundaki valilik binalarının %24'nün 10000m<sup>2</sup>'nin üstünde büyüklük değerlerine sahip oldukları anlaşılmıştır (Şekil 9b). Bu durumun valilik binalarının daha geniş yol sistemine sahip bölgelere doğru yer değiştirdiklerini gösterdiği sonucuna varılmıştır.

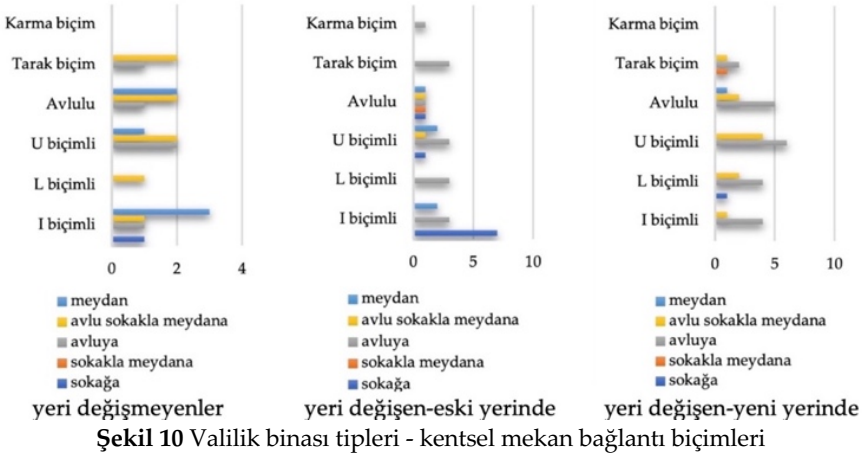
Yeri değişmeyen valilik binalarıyla bağlantılı meydanların 4 tanesi (%27) 5000m<sup>2</sup>-7500m<sup>2</sup> arasında, 3 tanesi (%20) 2500m<sup>2</sup>-5000m<sup>2</sup> arasında, yeri değişen valiliklerin eski konumundaki valiliklerin 4'er tanesi (%21) 2500m<sup>2</sup>-5000m<sup>2</sup>, 5000m<sup>2</sup>-7500m<sup>2</sup> ve 7500m<sup>2</sup>-10000m<sup>2</sup> arasında ve yeri değişen valiliklerin yeni konumundakilerin 6 tanesi (%40) 20000m<sup>2</sup>'nin üstünde ve 3 tanesi (%20) 7500m<sup>2</sup>-10000m<sup>2</sup> arasında oldukları görülmüştür (Şekil 9c). Bu durum valilik binalarının dar alanlı kentsel mekanlardan geniş alanlı kentsel mekanlara doğru ilişkili oldukları kamusal mekan-meydan alanlarının büyüdüğünün göstergesi olarak değerlendirilmiştir. Genel olarak valilik binalarıyla bağlantılı meydanların %20'nin 5000m<sup>2</sup>-7500m<sup>2</sup>, %18'nin 7500m<sup>2</sup>-10000m<sup>2</sup> ve %16'nın 2500m<sup>2</sup>-5000m<sup>2</sup> aralığında oldukları anlaşılmıştır.



Şekil 9. Valilik binalarıyla bağlantılı kentsel mekan büyüklükleri

Kent biçimini belirleyen öğelerden biri olan binalar biçimsel yapılarıyla (I, L, U...) kentsel mekanlarda kapanma, sınırlanma ve tanımlanmayı

kuvvetlendirmekte, kent meydanları ile kurdukları ilişkinin kamusalılık açısından önemli olduğu düşünülmektedir. Yeri değişmeyenlerin %30'u, yeri değişen valiliklerin eski konumundakilerin %16'sı, yeri değişen valiliklerin yeni konumundakilerin %1'nin doğrudan meydana açıldıkları görülmüştür. Yeri değişmeyen valilik binalarının yeri değişen valilik binalarına göre meydanlarla ve kentin kamusal yaşamıyla daha iç içe oldukları anlaşılmıştır (Şekil 10). Yeri değişmeyenler çoğunlukla I biçimli- meydana açılan valilik binaları iken, yeri değişen valiliklerin eski konumundakilerin çoğunlukla I biçimli ve sokağa açılan valilik binalarından yeni konumlarında U biçimli ve avluya açılan valilik binalarına dönüştükleri görülmüştür. Bu durumun yeri değişen valilik binalarının yeni binalarında kendi içlerine dönük bir yapıda olduklarını ve kentlerin kamusal yaşamına doğrudan açılmadıklarını gösterdiği düşünülmektedir.

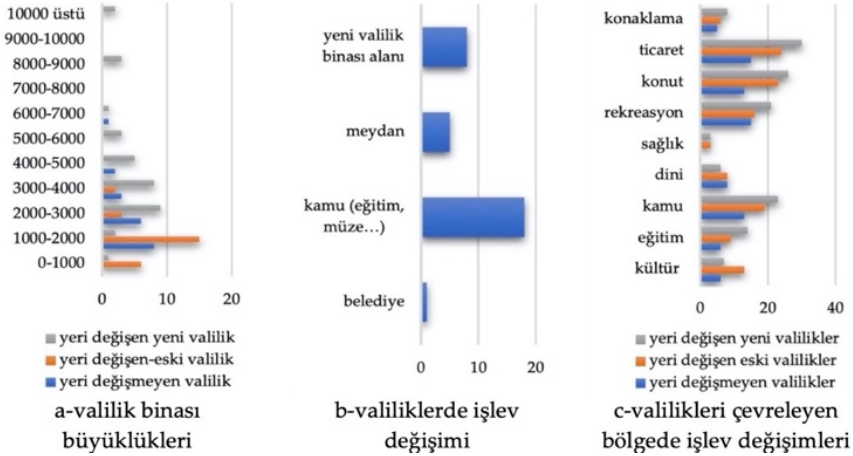


Valilik binalarının yapı izlerine bağlı olarak alansal değerleri hesaplanmıştır. Genel olarak valilik binalarının alansal büyüklük değerleri değerlendirildiğinde, yeri değişmeyen valilik binalarının çoğunlukla 2000m<sup>2</sup>-3000m<sup>2</sup> arasında olduğu, yeri değişen valiliklerin eski valilik binalarının en çok 1000m<sup>2</sup>-2000m<sup>2</sup> arasında olduğu, yeri değişen valiliklerin yeni valilik binalarının 2000m<sup>2</sup>-3000m<sup>2</sup> arasında olduğu görülmüş, bu durum eski ve yeni valilik binaları arasında işlevsel yapının değişimi olarak yorumlanmıştır (Şekil 11a).

Valilik binalarının yıkılmasıyla ortaya çıkan toplam 32 alandaki yeni kullanım özellikleri irdelenmiştir (Şekil 11b). Çalışma verileri değerlendirildiğinde oransal olarak %56 kadarının kamusal işlevler (eğitim, adliye,

kültür merkezi...), %16 meydan, %25 yeni valilik binası ve %3 kadarının belediye binası olarak kullanıldıkları, dolayısıyla değişim ve dönüşümlerde kamusal amaçlı kullanımların devam ettirildiği görülmüştür.

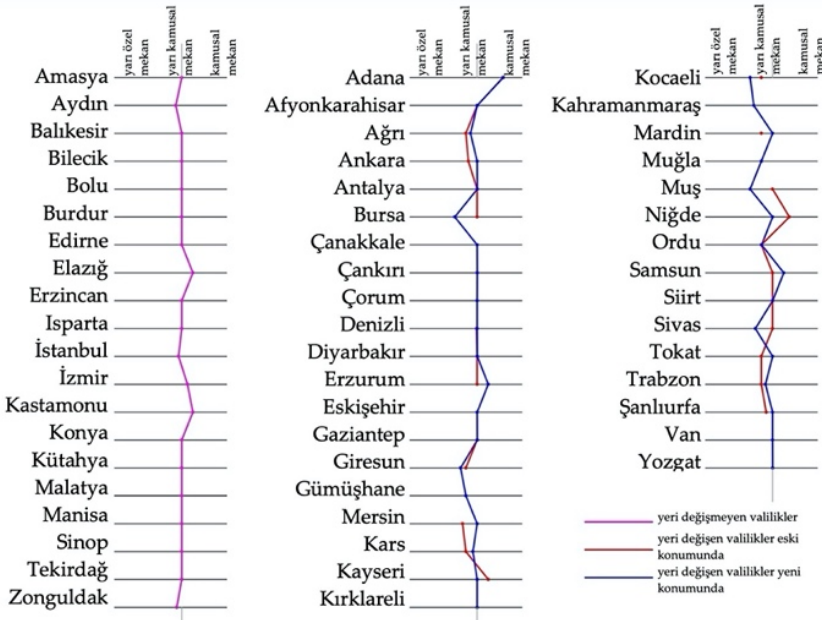
Valilik binalarını çevreleyen birimlerin işlevsel yapıları kamusal açılarından belirleyici olabilmektedir. Yeri değişmeyen valilik binalarının ilişkili oldukları bölgede ticaret ve dinlenme alanlarının, yeri değişen valiliklerin eski ve yeni konumlarında ticaret ve konut birimlerinin öne çıktığı görülmüştür (Şekil 11c). Genel olarak sağlık birimlerinin etkili olmadıkları anlaşılmıştır. Yeri değişen valiliklerin eski konumundaki binalarının yeri değişen valiliklerin yeni konumundaki valilik binalarından daha fazla işlevsel birimlerle çevreledikleri, işlevsel anlamda yoğun bir bölgeden daha az yoğun bir bölgeye geçişlerin olduğu değerlendirilmiştir.



Şekil 11. Valilik binaları ve buldukları bölgenin işlevsel yapıları

Çalışmanın bu aşamasında valilik binalarının yakın çevrelerindeki kamusal derecelerinin somut olarak belirlenip karşılaştırılabilir verilere dönüştürülmesi amaçlanmıştır. Bu kapsamda valilik binalarını çevreleyen her birim kamusal derecesine göre 1'den 3'e kadar puanlandırılmış, alanın kamusal derecesi birimlerin kamusal değerlerinin aritmetik ortalamasına göre belirlenmiştir. Yarı özel mekanlar 1 puan, yarı kamusal mekanlar 2 puan ve kamusal mekanlar 3 puan olarak ele alınmıştır. Aritmetik ortalama açısından 2 puanın kamusal derecesinde eşik olarak kabul edilip bu değer altındaki puanların üstündeki puanlara göre kamusal derecesi açısından daha zayıf oldukları düşünülmüştür. Çalışma

bulgularına göre ortalama kamusalılık derecelerinin yeri değişmeyen valiliklerde 1,99 olurken yeri değişen valiliklerin eski konumlarında 1,94 ve yeri değişen valiliklerin yeni konumlarında 1,92 olarak hesaplanmıştır. Bu durumun yeri değişmeyen valiliklerin çoğunlukla kent merkezlerinde konumlanmalarının ve büyük bir çoğunlukla meydanlarla ilişkili olmalarından kaynaklandığı düşünülmüştür. Ayrıca yeri değişen valiliklerin eski konumlarının yeni konumlarına göre kamusalılık derecesi açısından daha yukarda olduğu göstermiştir. Bu durumun yeri değişen valilik binalarının kentlerin merkezlerinden uzaklaşarak kent çeperlerine doğru kaymasının doğal bir sonucu olarak değerlendirilmiştir. Yeri değişmeyen valilik binalarından İzmir, Elazığ (aynı yerde yeni valilik binası ile) ve Kastamonu'nun kamusal mekan özelliğinin diğer illere göre önde olduğu görülmüştür. Yeri değişen valilik binalarından Bursa, Kocaeli, Muş, Niğde, Sivas ve Kayseri valilik binalarının yer değiştirmesine bağlı olarak kamusal mekan özelliğinin puan olarak azaldığı, Erzurum, Samsun, Tokat ve Şanlıurfa illerinde valilik binalarının yer değiştirmelerine bağlı olarak kamusal mekan özelliğinin puan olarak belirgin bir şekilde arttığı görülmüştür.

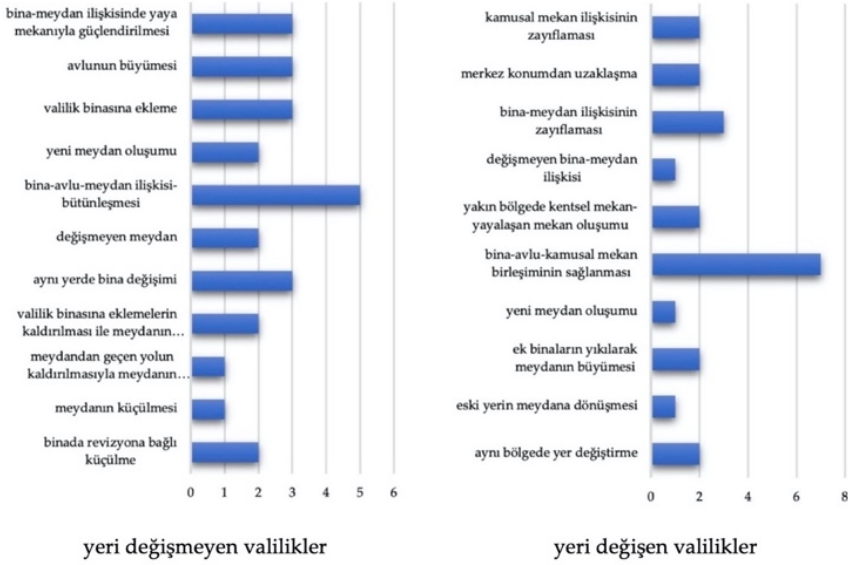


Şekil 12. Valilik binaları çevrelerinde kamusalılık derecelenmesi

## **Meydanlara Ait Bulgular**

Çalışmanın bu bölümünde valilik binaları ile meydan bağlantısının bulunduğu illere ait örneklerde son 20 yıllık süreçte yaşanan mekânsal değişimlere ait bulgulara yer verilmiştir. Bu kapsamda yeri değişmeyen valilik binalarından meydanlarla bağlantılı olanların binalarında ve yakın çevrelerindeki değişim ve dönüşümler Şekil 5'teki verilere bağlı olarak, yeri değişen valiliklerin meydanlarla bağlantılı olanlarının eski ve yeni konumlarında bina ve yakın çevrelerine ait mekansal farklılıklar Şekil 6'daki verilere bağlı olarak değerlendirilmiş ve bulguları Şekil 13'de sunulmuştur. Yeri değişmeyen valilik binalarından Bilecik, Burdur, Tekirdağ, yeri değişen Çorum illerindeki valilik binalarına zaman içinde eklenen ek birimlerin yıkılarak valilik binalarına ait kentsel avluların genişlediği görülmüştür. Elazığ, Kütahya, Niğde illerinde valilik binalarının yıkılarak aynı yerinde ya da aynı bölgede yeniden inşa edildiği, yeni çözümlerde avlular ve meydanlarla ilişkinin değiştiği anlaşılmıştır. Erzincan, İzmir, Sinop gibi illerde mevcut valilik binalarının korunarak yeni ek projelerle valilik binalarının büyümesinin sağlandığı görülmüştür. Kastamonu, Tokat, Eskişehir, İzmir, Kayseri, Manisa, Tekirdağ gibi illerde valilik binalarıyla bağlantılı mevcut kamusal mekanların iyileştirildiği (yayalaşma, alansal büyüme...) ya da yeni kamusal mekanların ortaya çıktığı (özellikle stadyumların millet bahçelerine dönüştürülmesiyle), böylece kentsel mekan sistemi içinde kamusal mekanların etkisinin arttığı gözlemlenmiştir. Bunun yanında aynı bölgede yeri değişen Niğde gibi bazı illerin yeni valilik binalarında bina-meydan ilişkisinin zayıfladığı görülmüştür. Yeri değişen valilik binalarında özellikle Kocaeli, Siirt, Sivas, Yozgat gibi bazı illerde valilik binalarının kent merkezinden uzaklaştığı ya da kent meydanları ile bağlantılarının zayıfladığı görülmüştür. Afyonkarahisar gibi illerde valilik binalarının aynı bölgede yer değiştirdiği, böylece mevcut meydanlarla bağlantılarının sürdürüldüğü gözlemlenmiştir. Gaziantep örneğinde olduğu gibi bazı illerde ise yeni valilik binalarının eski valilik binasına göre daha merkezi bir noktada inşa edilmesiyle bina-meydan ilişkisinin ve bina-kamusal mekan ilişkisinin kuvvetlendiği değerlendirilmiştir.





Şekil 13. Valilikler ve bağlantılı kentsel meydanlardaki değişimler

## Tartışma ve Sonuç

Merkezi yönetimin illerdeki en üst temsil mekanları olan valilik binaları simgesel olduğu kadar işlevsel olarak ta öne çıktıkları görülmüştür. Cumhuriyet döneminde valilik binalarının farklı tarihlerde bina ve yer değişimi yaşadıkları anlaşılmıştır. Birinci valilik binalarının Cumhuriyet öncesinden devralınanlarla başlayıp 1950 yılına kadar olan dönemde, ikinci valilik binalarının 1923'den günümüze, üçüncü valilik binalarının 1940'dan günümüze ve dördüncü valilik binalarının 2010-2022 döneminde yapıldıkları görülmüştür. Valilik binası en az değişen illerin bina izleri ya da taban alanları 1200m<sup>2</sup> ile 2300m<sup>2</sup> aralığında olan Bilecik, Burdur, Isparta, İstanbul, Kastamonu ve Konya olduğu anlaşılmıştır. Valilik binası en fazla değişen illerin, eski bina izleri 1750m<sup>2</sup> ile 2300m<sup>2</sup> iken yeni bina izleri 2700m<sup>2</sup> ve 4200m<sup>2</sup>'ye yükselen Afyonkarahisar ve Niğde olduğu görülmüştür. Bina izlerindeki bu büyümenin valilik binalarının değişiminin altında yatan nedenlerinden biri olarak değerlendirilmektedir.

Valilik binaları planlı kent uygulamalarında kamusal yaşama zemin hazırlayan meydan mekanlarını biçimlendiren, oluşumlarını ve gelişmelerini sağlayan en etkili binalardan biri olarak kabul edilebilirler. Yönetim

meydanları ve valilik binalarının yakın çevrelerinde meydana gelen biçimsel ve işlevsel değişimlerin nitelik ve niceliğinin, yönetim binaları-yönetim meydanlarının kentlerin biçimini ve kamusal mekan özelliğini belirlemedeki rolünün yansımaları olarak görülmektedir. Valilik binalarındaki değişim türlerine bağlı olarak kentsel mekanlarda ve meydanlarda oluşan değişimler sınıflandırılmıştır. Bu kapsamda bir kısmının eski yerinde işlevini sürdürdüğü (örneğin Kastamonu), bir kısmı için aynı konumdaki eski binanın yıkılarak yeni bir bina yapıldığı (örneğin Elazığ), bir kısmının bir başka kentsel konumdaki yeni bir binaya taşındığı (örneğin Ankara) ve bazılarının da başka bir yerde yeni inşa edilen bir valilik binasında hizmet verdiği (örneğin Kocaeli) görülmüştür. Çalışma kapsamında kentsel konumdaki yeni bir binaya taşınan iller ile başka bir yerde yeni bir valilik binası yapılan iller birlikte değerlendirilmiştir. Yeri değişmeyen valilik binaları ile yeri değişen valilik binalarının yakın çevrelerinde meydana gelen mekânsal, biçimsel ve işlevsel değişimlerin farklı niteliklerde olduğu ve kamusalık özelliğini farklı etkiledikleri görülmüştür. Bu durum yeri değişmeyen (eski yerinde işlevini sürdüren ile aynı konumda eski binanın yıkılarak yeni bir binanın yapıldığı valilikler) valilik binaları ve yakın çevrelerinde değişim ve dönüşümler olarak ifade edilirken, yeri değişen valilikler (valilik binasının kentsel konumdaki başka bir binaya ya da yeni yapılan bir binaya taşınan valilikler) için bina ve konum açısından farklılıklar olarak ifade edilmektedir. İnceleme döneminde yeri değişmeyen valilik binalarının yakın çevrelerindeki değişim ve dönüşümlerin valilik binalarının etki alanlarının genişletilmesi yönelik uygulamalar olduğu görülmüştür. Özellikle valilik binasına yakın bölgelerdeki binaların yıkılarak yeni kent meydanları oluşturulması, mevcut meydan ile bağlantıyı engelleyen araç yollarının kaldırılması ya da yayalaştırılmasıyla bina-meydan ilişkisinin kuvvetlendirildiği, böylece valilik binalarının toplumsal yaşama katılımlarının daha etkili hale gelmesine çalışıldığı görülmüştür (örneğin Bolu ve Malatya). Valilik binalarının çoğunluğunun kentlerin merkezlerinde konumlanmalarının, valilik binası-merkez meydan oluşumuna bağlı olarak bu yöndeki mekânsal dönüşümlere önem verildiği anlaşılmaktadır. Bu durumun valilik binaları-kent meydanları ilişkisinin kentleri biçimlendirmedeki rolünün devamının göstergesi olarak kabul edilebileceği düşünülmektedir. Kent içinde var olan başka bir binaya, ya da yeni inşa edilen bir binaya taşınan valiliklerin uydu fotoğraflarında bina izlerinin büyümesi kullanım alanlarının da arttığını göstermektedir. Kent merkezlerinin dışına taşınmalarının toplumsal yaşamdan

ve kamusal hayattan uzaklaşmaya neden olduğu kamusalılık derecelenmesine ait değerlendirmede ortaya konmuştur. Bu kapsamda kent merkezlerindeki yeri değişmeyen valilik binalarının simgesel anlamlarının öne çıktığı ve kentlerdeki kamusalılığı desteklediği, yeri değişen valilik binalarından kent merkezlerinden uzaklaşanların işlevsel olarak öne çıkmalarına rağmen, simgesel olarak önem kaybederek kentlerdeki kamusalılığı yeterince destekleyemedikleri düşünülmektedir. Bu durumun önüne geçmek için işlevsel olarak yetersiz olan eski valilik binalarının kent merkezlerindeki varlıklarının simgesel olarak devam ettirilmesine çalışıldığı, kent merkezleri dışında yeni hizmet binalarıyla işleve bağlı ihtiyaçların karşılanmasının amaçlandığı görülmüştür.

Bu çalışmanın valilik binalarının kamusal yaşamı belirlemedeki rolünün devam ettiğini gösterdiği düşünülmekte, kent planlama, kentsel yenileme ve iyileştirme çalışmalarında valilik binaları-kent meydanları oluşumlarının desteklenmesinin kentlerin kamusal yaşamını destekleme anlamı taşıdığı sonucuna varılmaktadır.

### Kaynakça/References

- Akman, K. (2020). Kent meydanlarının önemi ve değişen işlevi, *Akademik Düşünce Dergisi*, Sayı 1, s. 17-33.
- Alexander, C., Ishikawa, S., Silverstein, M., Jacobson, M., Fiksdahl-King, I. ve Angel, S. (1977). *A pattern language*. New York: Oxford University Press.
- Alter, S. (2019). Erken cumhuriyet dönemi sanatından bir örnek: Tekirdağ eski vali konağı ve süslemeleri, *Osmanlı Mirası Araştırmaları Dergisi (OMAD) Journal of Ottoman Legacy Studies (JOLS)*, 6(14), 49-75. <http://dx.doi.org/10.17822/omad.2019.111>
- Aslanoğlu, İ. (1984). Söyleşi: Osmanlı'dan bugüne hükümet konakları, *Mimarlık* (5), 3-15. 20 Ağustos 2021 tarihinde <http://dergi.mo.org.tr/dergiler/4/504/7406.pdf> adresinden erişildi.
- Avcı, Y. (2016). *Osmanlı hükümet konakları Tanzimat Döneminde kent mekanında deoletin erki ve temsili*, İstanbul: Tarih Vakfı Yurt Yayınları.
- Bacon, E. N. (1992). *Design of cities*, London: Thames and Hudson.
- Belediye Kanunu, 25 Kasım 2022, <https://www.mevzuat.gov.tr/mevzuatmetin/1.5.5393.pdf> adresinden erişildi.

- Bilgin, İ. (1998). Modernleşmenin ve toplumsal hareketliliğin yörüngesinde Cumhuriyet'in imarı, *75 Yılda Değişen Kent ve Mimarlık* (s. 255-272). İstanbul: Türkiye İş Bankası Kültür Yayınları - Tarih Vakfı.
- Carmona, M., Heath, T., Oc, T. ve Tiesdell, S. (2003). *Urban spaces-public places: the dimensions of urban design*. Oxford: Architectural Press.
- Ching, F. D. (2019). *Mimarlık-biçim mekan ve düzen*. İstanbul: Nobel Akademik Yayıncılık.
- Cumhuriyet ve Başkent Ankara (2007). Ankara Büyükşehir Belediyesi. 28 Kasım 2022 tarihinde [https://www.ankara.bel.tr/files/4613/4484/5959/ATKD\\_04.pdf](https://www.ankara.bel.tr/files/4613/4484/5959/ATKD_04.pdf) adresinden erişildi.
- Çetin, S. (2012). Change in urban structure of cities in central western Anatolia from the late Ottoman to the early republican period: a comparative study on Manisa, Afyon, Burdur and Isparta, *METU JFA*, 29:2, 89-126. doi: 10.4305/METU.JFA.2012.2.4
- Dempsey, N., Brown, C., Raman, S., Porta, S., Jenks, M., Jones, C. ve Bramley, G. (2009). Elements of urban form, *Dimensions of the Sustainable City*, 21-51. doi:10.1007/978-1-4020-8647-2\_2
- Elazığ Eski Hükümet Konağı. (2022). Elazığ Valiliği. 28 Kasım 2022 tarihinde <https://www.kulturportali.gov.tr/turkiye/elazig/gezilecekyer/eski-hukümet-konagi> adresinden erişildi.
- Erzurum Lalapaşa Camii ve Hükümet Konağı/1935. (2023). Eski Türkiye fotoğrafları arşivi. 14 Şubat 2023 tarihinde <http://www.eskiturkiye.net/219/erzurum-lalapasacamii-ve-hukümet-konagi-1935> adresinden erişildi.
- Garau, P. (2016). Measuring the magic of public space le piazze di Roma, *The Journal of Public Space*, 1(1), 17-24. <https://doi.org/10.5204/jps.v1i1.6>
- Gehl, J. (2011). *Life between buildings: using public space*. Copenhagen. <http://mama.arh.artun.ee/wp-content/uploads/2011/12/TOOLBOX-FOR-SQUARES-1-2-3.pdf> adresinden erişildi.
- <http://www.eskiturkiye.net/223/kayseri-hukümet-konagi> adresinden erişildi.
- <https://dergipark.org.tr/tr/pub/akademikdusunce/issue/53387/708521>
- Hükümet Konağı (2022). T.C. Kültür ve Turizm Bakanlığı, İzmir İl Kültür ve Turizm Müdürlüğü. 29 Kasım 2022 tarihinde <https://izmir.ktb.gov.tr/TR-773368/hukümet> adresinden erişildi.
- Hükümet Konağı Tarihçesi (2022). Edirne Valiliği. 28 Kasım 2022 tarihinde <http://www.edirne.gov.tr/hukümet-konagi-tarihcesi#gallery-2>. adresinden erişildi.
- Hükümet Konağı Tarihçesi (2022). T.C. Konya Valiliği. 29 Kasım 2022 tarihinde <http://www.konya.gov.tr/konya-hukümet-konagi> adresinden erişildi.
- Hükümet Konağı Tarihçesi (2023). T.C. Çorum Valiliği. 14 Şubat 2023 tarihinde <http://www.corum.gov.tr/hukümet-konagi-tarihcesi> adresinden erişildi.
- Hükümet Konakları ve Okullar (2023). T.C. Kültür ve Turizm Bakanlığı, Denizli İl Kültür ve Turizm Müdürlüğü. 14 Şubat 2023 tarihinde <https://denizli.ktb.gov.tr/TR-211832/hukümet-konaklari-ve-okullar.html> adresinden erişildi.

- İdil, B. (1984). Söyleşi: Osmanlı'dan bugüne hükümet konakları. *Mimarlık* (5), 3-15. 20 Ağustos 2021 tarihinde <http://dergi.mo.org.tr/dergiler/4/504/7406.pdf> adresinden erişildi.
- İl İdaresi Kanunu. (2022). 28 Kasım 2022 tarihinde <https://www.mevzuat.gov.tr/MevzuatMetin/1.3.5442.pdf> adresinden erişildi.
- Javadi, H. (2016). Sustainable urban public squares, *European Journal of Sustainable Development*, 5(3), 361-370. doi: <https://doi.org/10.14207/ejsd.2016.v5n3p361>
- Kangur, K. ve Tracks, M. (2011). *The square in space and time, part 1: classification and typologies*, London: Tallinn. 27 Temmuz 2021 tarihinde
- Karaaslan, M. (1984). Söyleşi: Osmanlı'dan bugüne hükümet konakları. *Mimarlık*, (5), 3-15. 20 Ağustos 2021 tarihinde <http://dergi.mo.org.tr/dergiler/4/504/7406.pdf> adresinden erişildi.
- Kars Valiliği Binası-Kars. (2022). Türkiye kültür portalı. 28 Kasım 2022 tarihinde <https://www.kulturportali.gov.tr/turkiye/kars/gezilecekyer/>
- Kastamonu Hükümet Konağı-Kastamonu. (2022). Türkiye kültür portalı, 2022. 28 Kasım 2022 tarihinde <https://www.kulturportali.gov.tr/turkiye/kastamonu/gezilecekyer/> adresinden erişildi.
- Kayseri Hükümet Konağı (2023). Eski Türkiye fotoğrafları arşivi. 14 Şubat 2023 tarihinde
- Koca, F. (2016). Muğla'da Osmanlıdan Cumhuriyete idari merkez in sembolü: hükümet konakları, *Mimarlık*, (389), 59-65. 10 Ağustos 2021 tarihinde <http://www.mimarlikdergisi.com/index.cfm?sayfa=mimarlik&DergiSayi=403&RecID=3921> adresinden erişildi.
- Krier, R. (1979). *Urban space*. London: Academy Editions.
- Kristjánsdóttir, S. (2019). Roots of urban morphology, *ICONARP International Journal of Architecture and Planning*, 7, 15-36. <http://orcid.org/0000-0002-8981-8241>
- Kropf, K. (2005). The handling characteristics of urban form, *Urban Design*, Winter (93), 17-18.
- Kropf, K. (2014). Ambiguity in the definition of built form, *Urban Morphology*, 18(1), 41-57. 13 Temmuz 2021 tarihinde [https://www.researchgate.net/publication/289726246\\_Ambiguity\\_in\\_the\\_definition\\_of\\_built\\_form](https://www.researchgate.net/publication/289726246_Ambiguity_in_the_definition_of_built_form) adresinden erişildi.
- Lotto, R. D. ve Sturla, S. (2017). Measure and proportion as keyword for qualitative town squares, *The Journal of Public Space*, Vol.2(N. 1), 69-80. doi:10.5204/jps.v2i1.51
- Lynch, K. (2012). *Kent İmgesi*. İstanbul: Türkiye İş Bankası Kültür Yayınları.
- Moudon, A. V. (1997). Urban morphology as an emerging interdisciplinary field, *Urban Morphology*, 1, 3-10. 11 Temmuz 2021 tarihinde <http://www.urban-form.org/pdf/moudon1997.pdf> adresinden erişildi.
- Moughtin, C. (2003). *Urban design: Street and square*. Architectural Press..
- Özbay, H. (2009). Kadı konağından kent merkezi planlamasına: evrimin son halkaları Bitlis ve Denizli hükümet konağı yarışmaları Kadirli belediyesi hizmet binası ve kültür merkezi yarışması, *SerbestMimar*, 04, 56-58. 21 Ağustos 2021 tarihinde <http://www.tsmd.org.tr/Eklenti/12,serbest-mimar-dergisi->

- 04pdf.pdf?0&\_tag1=AC8FCFB690EF1815B0EE9006D2D1E8E3C7DD293A adresinden erişildi.
- Özbek, N. (1984). Söyleşi: Osmanlı'dan bugüne hükümet konakları, *Mimarlık*, (5), 3-15. 20 Ağustos 2021 tarihinde <http://dergi.mo.org.tr/dergiler/4/504/7406.pdf> adresinden erişildi.
- Paio, A., Cutini, V., Pezzica, C., Ventura, J.L. ve Bevilacqua, M. (2016). Urban squares morphologies, contributes of a multidimensional analysis, *Nexus XI - Architecture and Mathematics Conference 11 (113-118)*. San Sebastian. <https://ciencia.iscte-iul.pt/id/ci-pub-29240>
- Parakh, J. (2016). The space between: urban spaces surrounding tall buildings. *CTBUH Council on Tall Buildings and Urban Habitat*, 184-191. 27 Temmuz 2021 tarihinde <https://global.ctbuh.org/resources/papers/download/2877-the-space-between-urban-spaces-surrounding-tall-buildings.pdf> adresinden erişildi.
- Peter, G. M. (1968) *Public squares an analysis of an urban space form and its functional determinants*. The University of British Columbia, Vancouver. 16 Haziran 2021 tarihinde <https://open.library.ubc.ca/soa/cIRcle/collections/ubctheses/831/items/1.0104483> adresinden erişildi.
- Ravari, A. A. ve Mazloom, M. (2015). A framework for urban morphology regarding to the form. *Armanshahr Architecture & Urban Development*, 7(14), 91-104. 09 Ağustos 2021 tarihinde [https://www.academia.edu/38067502/A\\_Framework\\_for\\_Urban\\_Morphology\\_Regarding\\_to\\_the\\_Form](https://www.academia.edu/38067502/A_Framework_for_Urban_Morphology_Regarding_to_the_Form) adresinden erişildi.
- Rize'nin Tarihçesi. (2023).T.C. Milli Eğitim Bakanlığı, Rize İl Milli Eğitim Müdürlüğü. 14 Şubat 2023 tarihinde <http://rize.meb.gov.tr/www/rizenin-tarihcesi/icerik/2064%20%E2%80%A6> adresinden erişildi.
- Rossi, A. (2006). *Şehrin mimarisi*, İstanbul: Kanat Kitap.
- Rubinowicz, P. (2000). Chaos and geometric order in architecture and design, *Journal for Geometry and Graphics*, 4(2), 197-207. 12 Eylül 2021 tarihinde [https://www.researchgate.net/publication/240759315\\_Chaos\\_and\\_Geometric\\_Order\\_in\\_Architecture\\_and\\_Design](https://www.researchgate.net/publication/240759315_Chaos_and_Geometric_Order_in_Architecture_and_Design) adresinden erişildi.
- Salingaros, N. A. ve Pagliardini, P. (2016). Geometry and life of urban space, *Proceedings of the 11th International Congress on the Virtual City and Territory, "Back to the Sense of the City"*. 13-32. doi:10.5821/ctv.8112
- Samsun Hükümet Konağı/1928. (2023). Eski Türkiye Fotoğrafları Arşivi, 14 Şubat 2023 tarihinde <http://www.eskiturkiye.net/225/samsun-hukümet-konagi-1928> adresinden erişildi.
- Sivas Hükümet Konağı-Sivas. (2022). Türkiye kültür portalı, 28 Kasım 2022 tarihinde <https://www.kulturportalı.gov.tr/turkiye/sivas/gezilecekyer/hukümet-konagi> adresinden erişildi
- T.C. İçişleri Bakanlığı. (2019). *Vali konakları ve kaymakam evleri yapımı*, Yayın Tarihi 23 Ocak 2019. 15 Temmuz 2021 tarihinde <https://www.icisleri.gov.tr/hukümet-konaklari-vali-konagi-ve-kaymakam-evleri-yapimi#> adresinden erişildi.

- Tarihçe. (2022). T.C. Zonguldak Valiliği. 28 Kasım 2022 tarihinde <http://www.zonguldak.gov.tr/tarihce#gallery-2> adresinden erişildi.
- Tarihçe. (2022). T.C. Afyonkarahisar Valiliği. 28 Kasım 2022 tarihinde <http://www.afyonkarahisar.gov.tr/tarihce> adresinden erişildi.
- Tarihi Bolu Hükümet Konağı-Bolu. (2022). Türkiye kültür portalı. 28 Kasım 2002 Kasım 2022 tarihinde <https://www.kulturportali.gov.tr/turkiye/bolu/gezilecek yer/bolu-hukümet-> adresinden erişildi.
- Tekeli, İ. (1998). Türkiye'de Cumhuriyet döneminde kentsel gelişme ve kent planlaması, *75 Yılda Değişen Kent ve Mimarlık (s.1-24)*. İstanbul: Türkiye İş Bankası Kültür Yayınları - Tarih Vakfı.
- Trabzon Vilayeti Binası Tarihçesi. (2022). T.C. Trabzon Valiliği. 28 Kasım 2022 tarihinde <http://www.trabzon.gov.tr/trabzon-vilayeti-binasi-tarihcesi> adresinden erişildi.
- Valente-Pereira, L. (1982). Urban form definition in urban planning. – *SINOPSIS*. 20 Mayıs 2021 tarihinde [https://www.academia.edu/5879991/URBAN\\_FORM\\_DEFINITION\\_IN\\_URBAN\\_PLANNING\\_SINOPSIS](https://www.academia.edu/5879991/URBAN_FORM_DEFINITION_IN_URBAN_PLANNING_SINOPSIS) adresinden erişildi.
- Yeğin, M. ve Yapılcan, F. (2019). Merkezi yönetim binalarında kullanıcı gereksinimlerinin belirlenmesi (Defining user needs of central administration buildings). *Uluslararası Sosyal Araştırmalar Dergisi (The Journal of International Social Research)*, 12(65), 531-545. doi: <http://dx.doi.org/10.17719/jisr.2019.3466>
- Yördem, Y. ve Şeker, H. (2018). Türkiye'nin idari yapısı ve mülki idarenin yeri (Administrative structure and civil administration's place), *Dicle Üniversitesi Adalet Meslek Yüksekokulu Dicle Adalet Dergisi*, 2(4), 10-24. 25 Haziran 2021 tarihinde <https://hdl.handle.net/11468/5537> adresinden erişildi.

## EKLER

	eski biçim m <sup>2</sup>	yeni biçim m <sup>2</sup>	eski biçim m <sup>2</sup>	yeni biçim m <sup>2</sup>	eski biçim m <sup>2</sup>	yeni biçim m <sup>2</sup>	eski biçim m <sup>2</sup>	yeni biçim m <sup>2</sup>	eski biçim m <sup>2</sup>	yeni biçim m <sup>2</sup>
	Adana		A.karahisar		Ağrı		Amasya		Ankara	
A		yamuk 6700	amorf 6500	dörtgen 1800	amorf 2800	yamuk 8300	amorf 1400		yamuk 5500	
S	ızgara 6200	ışnsal 18000	ışnsal 2800	ızgara 1300	ışnsal 4700	ızgara 2700	lineer 2500		organik 7300	ışnsal 3700
M	yamuk 15000	amorf 42000	dörtgen 9800	dörtgen 9800			dörtgen 2500			amorf 28000
	Antalya		Aydın		Balıkesir		Bilecik		Bolu	
A	yamuk 3400	amorf 2400	dörtgen 3000	dörtgen 3900	dörtgen 7500		dörtgen 2800		amorf 3300	
S	organik 2600	organik 3600	ızgara 300	ızgara 3000	organik 5500		organik 1900		ışnsal 4000	
M	dörtgen 4300	amorf 23000			yamuk 1300		dörtgen 1500		yamuk 16500	
	Burdur		Bursa		Çanakkale		Çankırı		Çorum	
A	amorf 6200		amorf 6800	dörtgen2 800	dörtgen2 800		dörtgen2 200	dörtgen1 4000	yamuk70 00	
S	ızgara 5700		organik1 100	ızgara 4500	geometri k 950		ızgara 2000	lineer 7300	karma 3500	
M	dörtgen 6000		amorf 4000		amorf 34000		amorf 5000		dörtgen1 0600	
	Denizli		Diyarbakır		Edirne		Elazığ		Erzincan	
A	dörtgen5 700	amorf 6100	amorf 1000	dörtgen 7500	dörtgen 9000		yamuk 13800	yamuk 17700	dörtgen 3200	dörtgen 7600
S	organik1 800	organik 200	organik1 600	ızgara 8800	organik 3000		organik 7900	organik 8500	ızgara 1700	ızgara 3200
M	dörtgen8 200	dörtgen8 200	dörtgen 24000				dörtgen 2500	dörtgen 8500	dörtgen 8500	
	Erzurum		Eskişehir		Gaziantep		Giresun		Gümüşhane	
A	dörtgen 500	dörtgen 10500	yamuk 15000		dörtgen 1200	amorf 9800	amorf 900	dörtgen 12000	dörtgen 3900	
S	organik 2200	organik 2600	ızgara 10300		organik 2700	ızgara 9800	organik 350	ızgara 15000	organik 1900	
M	yamuk 16400	yamuk 32800	amorf 2200		yamuk 2800	amorf 40500				
	Isparta		İçel (Mersin)		İstanbul		İzmir		Kars	
A	amorf 9000		dörtgen 3200	amorf 11200	amorf 12600		amorf 2200		dörtgen 1800	amorf 14000
S	organik 4800		ızgara 1700	geometri k 5200	geometri k 5900		geometri k 1600		organik 1400	ızgara 8000
M	amorf 14000						amorf 14000			
	Kastamonu		Kayseri		Kırklareli		Kocaeli		Konya	
A	dörtgen 2300		yamuk 2800		amorf 7500		yamuk 4000	amorf 25700	amorf 5000	
S	organik 2000		organik 6800		organik 5900		geometri k 6200	geometri k 17000	organik 1800	
M	dörtgen 6700		amorf 30000		dörtgen 3800		yamuk 3800		karma 8600	
	Kütahya		Malatya		Manisa		K.maraş		Mardin	
A	dörtgen 4200	amorf 8000	yamuk 9300		dörtgen 8400		dörtgen 5000		amorf 1800	amorf 16500
S	ışnsal 7800	ışnsal 13300	organik 4100		ızgara 5200		geometri k 6000		organik 1000	geometri k 8700
M	amorf 5500	amorf 5500	karma 16800		dörtgen 5300				amorf 16300	yamuk 8000
	Muğla		Muş		Niğde		Ordu		Samsun	
A	amorf 7400		amorf 1900	dörtgen 11500	amorf 2200		amorf 6000	amorf 20500	amorf 2300	dörtgen 8900
S	ışnsal 9300		organik 2300	lineer 5300	geometri k 4600		organik 3000	geometri k 13300	ızgara 2900	lineer 5200
M			üçgen 5300		yamuk 8000				amorf 16300	dörtgen 31000
	Siirt		Sinop		Sivas		Tekirdağ		Tokat	
A	amorf 4700	dörtgen 5300	amorf 2900		amorf 5100	amorf 13600	amorf 6000		dörtgen 6000	
S	lineer 1000	lineer 4100	organik 3900		ışnsal 13000	ışnsal 5700	organik 3500		lineer 4800	
M	amorf 6100		dörtgen 4650		amorf 23000		amorf 11500		karma 17200	
	Trabzon		Şanlıurfa		Van		Yozgat		Zonguldak	
A	amorf 2000	amorf 24000	amorf 5900	amorf 14000	amorf 6800		dörtgen 2400	amorf 21000	amorf 6000	amorf 3200
S	organik 1500	organik 8000	geometri k 7000	ışnsal 5500	ışnsal 9350		organik 1200	geometri k 10500	organik 3400	
M				yamuk 12400	yamuk 4000		dörtgen 9500	yamuk 5000		amorf 6900

Ek Şekil 1. Valilik binalarıyla bağlantılı kamusal mekanlarda biçimsel yapılar ve büyüklük değerleri



	yeri değişmeyen valilikler ve yeri değişen eski valilikler çevresindeki kullanımlar								yeri değişen yeni valilikler çevresindeki kullanımlar									
	kültür-2 puan	eğitim-2 puan	kamu-2 puan	dini-2 puan	sağlık-2 puan	meşdan-3 puan	konut-1 puan	ticaret-2 puan	konaklama-2 p.	kültür-2 puan	eğitim-2 puan	kamu-2 puan	dini-2 puan	sağlık-2 puan	meşdan-3 puan	konut-1 puan	ticaret-2 puan	konaklama-2 p.
Adana																		
Afyonkarahisar																		
Ağrı																		
Amasya																		
Ankara																		
Antalya																		
Aydın																		
Balikesir																		
Bilecik																		
Bolu																		
Burdur																		
Bursa																		
Çanakkale																		
Çankırı																		
Çorum																		
Denizli																		
Diyarbakır																		
Edirne																		
Elazığ																		
Erzincan																		
Erzurum																		
Eskişehir																		
Gaziantep																		
Giresun																		
Gümüşhane																		
Isparta																		
İçel (Mersin)																		
İstanbul																		
İzmir																		
Kars																		
Kastamonu																		
Kayseri																		
Kırklareli																		
Kocaeli																		
Konya																		
Kütahya																		
Malatya																		
Manisa																		
K.maraş																		
Mardin																		
Muğla																		
Muş																		
Niğde																		
Ordu																		
Samsun																		
Siirt																		
Sinop																		
Sivas																		
Tekirdağ																		
Tokat																		
Trabzon																		
Şanlıurfa																		
Van																		
Yozgat																		
Zonguldak																		

Ek Şekil 2. Valilik çevrelerinde işlevsel yapıya bağlı oluşan kamusalılık özelliği

## **Havva Özdoğan**

Lisans eğitimini Karadeniz Teknik Üniversitesi Mimarlık Fakültesi Mimarlık Bölümünde tamamladı. Yüksek Lisans ve Doktora eğitimlerini Karadeniz Teknik Üniversitesi Fen Bilimleri Enstitüsü Mimarlık Ana Bilim dalında tamamladı. Halen Recep Tayyip Erdoğan Üniversitesi Mimarlık Bölümü'nde Doktor Öğretim Üyesi olarak görev almaktadır. Başlıca temel tasarım, mimari tasarım ve kentsel morfoloji konuları üzerinde çalışmaktadır.

**İletişim Bilgileri:** Recep Tayyip Erdoğan Üniversitesi, Mühendislik Mimarlık Fakültesi, Mimarlık Bölümü

*Received her B.Arch in Architectural design from Karadeniz Technical University, Faculty of Architecture. Earned her M. Arch. and PhD. degree in architecture from the Institute of Natural Sciences of Black Sea Technical University. Currently works as an Assistant Professor at Recep Tayyip Erdogan University. Major research interests basic design, architectural design and urban morphology.*

**Contact Information:** Recep Tayyip Erdogan University, Faculty of Engineering and Architecture, Department of Architecture

**E-mail:** [havvakaraozdogan@gmail.com](mailto:havvakaraozdogan@gmail.com) , [havva.ozdogan@erdogan.edu.tr](mailto:havva.ozdogan@erdogan.edu.tr)