

AMİSOS / AMISOS

Cilt/ Volume 1, Sayı/ Issue: Özel Sayı/ The Special Issue
(Orta Aras Havzası/ The Middle Aras Basin), ss./ pp. 56-63
ISSN: 2587-2222 / e-ISSN: 2587-2230
DOI: 10.48122/amisos.1037584



Özgün Makale / Original Article

Geliş Tarihi/ Received: 16. 12. 2021
Kabul Tarihi/ Accepted: 02. 02. 2022

İĞDIR-MELEKLİ'DEKİ DELİKKAYA YERLEŞİMİ: İLK GÖZLEMLER

DELİKKAYA SETTLEMENT IN İĞDIR-MELEKLİ: FIRST OBSERVATIONS

Hüseyin METİN – Abdulhadi DURUKAN*

Öz

Bu çalışmada, İğdır merkeze bağlı Melekli beldesinin 3 km güneyinde bulunan Delikkaya'nın dönemler arası yerleşim tipolojisi incelenmiştir. Melekli-Delikkaya, Ağrı Dağı volkan akıntısının kuzeyindeki uzantıda konumlanır. Yerleşimde Kalkolitik Çağ, Erken Tunç Çağı ve Orta Demir Çağı verileri elde edilmesine karşın, Erken Demir Çağı bulgularına henüz ulaşılammıştır. Tespit edilen evrelerin tabakalanma ile değil, birbiri arasında 30 ile 77 m arasında değişen uzaklıkta tek bir evre şeklinde sıralandığı görülmüştür. Her ne kadar bölgede Karagündüz, Delikkaya ve Van Kalesi Höyüğünde dönemseller benzerliği bulunsa da, yerleşim modeli açısından yatay özellik sergilediğinden Melekli-Delikkaya diğerlerinden farklılaşır. Bu açıdan Doğu Anadolu yerleşim tipolojisi açısından tekil özellik sergilemektedir. Melekli-Delikkaya'da yüzeyde Orta ve Son Tunç Çağı ile Erken Demir Çağı bulgularına rastlanmaması, araştırma sahasında daha fazla veri toplama zorunluluğunu doğurmuştur. Bu doğrultuda yerleşimin çevresinde yapılan saha çalışmalarında Melekli-Delikkaya'nın 11 km güneybatısında aşağı Erhacı'da Son Tunç Çağı bulgularına rastlanmıştır. Delikkaya'nın 3.5 km güneyinde ise Kasımtığı mevkiinde Erken Demir Çağı

* Doç. Dr., Kafkas Üniversitesi, Fen-Edebiyat Fakültesi, Arkeoloji Bölümü, Kars/Türkiye. E-posta: arkeologmetin@hotmail.com ORCID ID: <https://orcid.org/0000-0001-6790-4096>
Dr., Erzurum/Türkiye. E-posta: abdulhadidurukan@hotmail.com ORCID ID: <http://orcid.org/0000-0001-5624-0415>

seramikleri tespit edilmiştir. Tüm bu yeni veriler bölgede kesintisiz bir yerleşimin olduğunu kanıtlamıştır.

Anahtar Kelimeler: Orta Aras Havzası, Iğdır, Melekli, Delikkaya Yerleşimi, Kalkolitik Çağ, Urartu

Abstract

In this study, the inter-period settlement typology of Delikkaya, located 3 km south of Melekli town in Iğdır province, was investigated. Melekli-Delikkaya is located on the northern extension of Mount Ararat. Although Chalcolithic Age, Early Bronze Age and Middle Iron Age data were obtained in the settlement, Early Iron Age findings have not been found yet. It was understood that the detected phases were not organized by stratification, but as a single phase at a distance of 30 to 77 m from each other. Although Melekli-Delikkaya has periodic similarities in Karagündüz, Delikkaya and Van Castle mounds in the region, it differs from the others due to its horizontal stratification in terms of settlement model. The absence of Middle and Late Bronze Age and Early Iron Age findings on the surface at Melekli-Delikkaya revealed that more data is needed in the research area. In this context, during the field studies around the settlement, Late Bronze Age findings were found in Aşağı Erhacı, located 11 km southwest of Melekli-Delikkaya. Early Iron Age ceramics were found in Kasımtığı, 3.5 km south of Delikkaya. All these new data confirm that there is an uninterrupted settlement in the region.

Keywords: The Middle Aras Basin, Iğdır, Melekli, Delikkaya Settlement, Chalcolithic Age, Urartu

Giriş

Eski Çağ toplumlarının yer seçimlerinin kategorize edilmesi; artan arkeolojik yüzey araştırmalarına ve görülen merkez sayısının artmasına bağlı olarak yorumlanacak bir düzeye ulaşmıştır. Buna göre yer seçimi noktasında ilk akla gelen belirleyiciler; su kaynakları, tarım alanları, dağ çayırının bulunduğu yüksek rakımlı düzlükler, yollara hakim tepeler ve dağ yamaçlarıdır. Kültürler arası yer seçimi stratejisine bakıldığında ise; İlk ve Orta Tunç Çağı'nda düşük rakımlı ovalarda seyir eden yaşam şeklinin Son Tunç ve Erken Demir Çağı ile birlikte yükseltilere çıktığı, Orta Demir Çağı'nda tekrar aşağı indiği varsayılmaktadır.¹ Melekli-Delikkaya, konumu itibarıyla yerleşim stratejisi açısından yukarıdaki temel özellikleri barındırmakla beraber, farklı dönemleri yer-mekan olarak yakın alanda taşımasıyla farklılaşır. Yerleşimin karakteristik yapısı bu makalede yansıtılmıştır. Bununla beraber çalışma, ileride yapılacak detay ve analizler için ön rapor niteliği taşımaktadır. Bölgede yapılan yüzey araştırmalarının sonuçları yayınlandığında Melekli-Delikkaya yerleşim yapısının genele yayılıp yayılmadığı konusunda daha sağlıklı veriler elde edileceğini umut edilmektedir.

Bölge Coğrafyası

Orta Aras Havzası'nın kuzey bölümünde kalan Iğdır Ovası, havzanın güneyinden Karasu Aras Dağları ve Ağrı Dağı silsilesi ile ayrılmaktadır (Res. 1).² Bu yükseltilerin kuzeyinde Iğdır ovası ile Kars ovası bulunurken, güneyinde Doğubayazıt ovası yer almaktadır.³ Delikkaya arkeolojik yerleşiminin bulunduğu Melekli ve Iğdır'ın coğrafyasına bakıldığında, birbirlerine komşu olan Iğdır Ovası ile Ağrı Dağı ön plana çıkmaktadır. 5137 rakımlı Ağrı Dağı ile hemen kuzeyindeki düzlüklerde bulunan 876 rakımlı Iğdır Ovası, en

¹ Yardimciel 2019, 28.

² Makalede kullanılan harita ve resimler ABKAYA (Ağrı-Iğdır İlleri Aras Boyalıları Kültür Yüzey Araştırması) arşivinden alınmıştır.

³ Yardimciel 2019, 25.

yüksekten en düşük rakıma kadar, bir bütün olarak coğrafyayı etkileyen faktörler arasında gelir. Ağrı Dağı'nın iki yakası Serdarbulak Geçidi ile birbirine bağlanır.⁴ Bu anlamda bölge hem yerleşik hem de konar-göçer⁵ gruplar için oldukça elverişlidir. Mevsimsel döngü çerçevesinde sıcakların başlamasıyla birlikte geçmişte olduğu gibi günümüzde de transhümanistlerin hayvancı grupları daha yüksek rakımlı yerlere otlak için geçici göçler yapmaktadırlar.⁶ Ağrı Dağı ve Karasu Aras Dağları'nın yüksek platolarında bulunan Korhan ve Tuzluca (Sinek) yaylaları geniş otlakları nedeni ile günümüzde konar-göçerlerin en çok rağbet ettiği yaylalar arasında sayılır.⁷ Bahsi geçen bölge içerisinde yer alan Melekli-Delikkaya'nın çevresi ile birlikte Kalkolitik Çağdan itibaren kesintisiz bir yerleşim tipolojisi sunması, bölgenin hayvancılık açısından sunduğu avantaj ile doğrudan ilişkili olduğu düşünülmektedir.

Melekli-Delikkaya Yerleşimi

Melekli-Delikkaya yerleşimi Iğdır merkeze bağlı, Melekli beldesinin 3 km güneyinde konumlanmaktadır. Kompleksin Kültepe Höyüğü olarak adlandırılan kısmında 1913 yılında kısa süreli bir kazı çalışması yapılmıştır. Yarım asır sonra aynı alanda K. Balkan tarafından kısa süreli bir çalışma olmuş fakat kazı bulguları yayınlanmamıştır. 2002-2011 ve 2007-2013 yılları arasında V. Sevin ve A. Özfırat'ın yüzey araştırması yaptığını belirtmek gerekir.⁸ Makale konusu bulgularımız ise A. Yamdimciel başkanlığında 2016 yılından itibaren gerçekleştirilen yüzey araştırmasına dayanmaktadır.⁹ Bu çalışmadaki ilk gözlemlerin önceki çalışmadan farkı, alanı bütüncül ele alması; yerleşim tipolojisi konusunda öneri sunması; ileride alanda yapılacak geniş çaplı bir çalışma için ön rapor niteliği taşımasıdır.

Delikkaya çevresine göre yaklaşık 8-10 m.lik alçak iki tepe üzerinde konumlanır (Res. 2). Bunlardan güneydoğudaki yaklaşık 400X400 m. ölçülerinde olup, erken buluntular bu sahadan ele geçmiştir (Res. 3). Buluntuların ele geçtiği alan dirsek yaparak yaklaşık 350 m. devam eden dar bir boğaz ile kuzeybatıdaki ikinci alçak tepeye bağlanır. İkinci bölüm yaklaşık 200X180 m çapında olup, yerleşimin geç dönem verilerini içeren buluntulara sahiptir. Bu iki tepelik tek parça halinde incelendiğinde, tam bir yatay yerleşim modeli sunduğu görülebilir. Şöyle ki, Kalkolitik Çağ buluntuları sadece Delikkaya'nın güney ucunda 300X275 m.lik bir alana yayılırken (Res. 3-4), kuzeyine doğru 30 m.'lik bölümde hiçbir bulguya rastlanmamış, devamında tepenin kuzeydoğu yamacında 100X100 m.'lik kısımda sadece Erken Tunç Çağı (Karaz) seramiklerine rastlanmıştır. Orta Demir Çağı bulguları aslında bu alandan tamamen bağımsız batıya uzanan tepenin kuzey yamaçlarında konumlanır. Yerleşimde Orta Demir Çağı (Kültepe Urartu Yerleşimi) malzemeleri hem nekropolis (Kültepe Urartu Mezarlığı), hem de kuzeybatısındaki bölümde yoğunlaşır. Ayrıca Kültepe Urartu yerleşimin yaklaşık 200 m kuzeydoğusundaki Kum Ocağı mevkiide yine Orta Demir Çağı (Urartu) seramiklerinin devam ettiği belgelenmiştir. Bu sebeple son yerleşimin, öncüllerine göre baskın bir yayılım gösterdiğini söylemek mümkündür.

⁴ Saraçoğlu 1982, 272-273.

⁵ Konar-göçer gruplar, bir yerleşim yerine bağlı kısmi göç yapan gruplardır. Ancak buradaki göç olgusu grubun tamamı tarafından değil, grup içindeki hayvan ekonomisine bağlı alt gruplarca geçici bir süre yapılmaktadır. Bugünkü köy-yayla ilişkisi olarak değerlendirilebilir.

⁶ Yardimciel 2018a, 254-255.

⁷ Güner 1996, 117; Saraçoğlu 1989.

⁸ Özfırat 2007, 161-182; 2008, 197-220.

⁹ Makale konusu yerleşimin son verileri, Dr. Ayhan YARDİMCİEL başkanlığında 2016 yılından itibaren yürütülen "Ağrı-Iğdır İlleri Orta ve Son Tunç Çağı Aras Boyalıları Kültürü: Kale, Nekropol, Yerleşim Yerleri ve Çanak Çömlekleri Yüzey Araştırması" proje başlıklı saha çalışmasında tespit edilmiştir. Bkz. Yardimciel 2018b, 163-175.

Delikkaya'da Kalkolitik Çağ yerleşiminde arkeolojik buluntu olarak katkılı boyalı-boyasız çanak çömlek parçalarına rastlanmıştır (Res. 5). Ayrıca obsidyenden kesici ve delici aletler bulunmuştur (Res. 6). Erken Tunç Çağı yerleşiminde yerleşim yapısını yansıtmak mimari bulgu çok azdır. Ancak yoğun bir çanak-çömlek buluntusunun olduğu belirtmek yerinde olacaktır. Bunlar içerisinde dışa taşkın dudaklı, şişkin karınlı, açkılı kaseler en karakteristikleridir (Res. 7). Bu tipte malzemeler bölgede Kura-Aras kültürü (Karaz) malzemeleri olarak bilinir.¹⁰ Delikkaya Orta Demir Çağı (Urartu) verileri yukarıda belirtildiği gibi geniş bir yayılım alanına sahiptir. Nitekim yüzeyde yoğun Urartu seramiğine rastlanmıştır. Seramikler saray malı olarak tanımlanan parlak kırmızı astarlı, az katkılı kaliteli Bianili çanak çömlekleridir (Res. 8).¹¹ En geç evrede yerleşim tipolojisini yansıtan duvar kalıntıları tespit edilememiştir. Ancak bu, daha çok geçen süre içerisinde yapılan tahribatla açıklanabilir. Ayrıca kuzeydoğudaki Kum Ocağı Mevkii'nin yoğun Orta Demir Çağı verilerine sahip olması, bölgedeki Urartu varlığının baskın bir şekilde kendisini hissettirdiği sonucuna götürür. Delikkaya özelinde Urartu kırsal yerleşimleri incelendiğinde, kırsal alanlarda verimli ovalara hakim alçak tepeliklerin tercih edildiği söylenebilir. Olasılıkla hayvancılık için geniş otlaklar ve su kaynaklarına kolay ulaşılabilirlik temel etkenler olmuştur. Günümüzde Delikkaya'nın batısında tatlı su kaynaklarının varlığı bilinmektedir.

Yukarıda değinildiği gibi Melekli-Delikkaya yatay yerleşiminin bölgede yaygın bir model olup olmadığı konusunda daha fazla veriye ihtiyaç duyulmaktadır. Buna karşın, bölgede Van Havzası'nda yapılan kazılarda dikey tabakalanma özelliği gösteren Karagündüz,¹² Dilkaya¹³ ve Van Kalesi Höyüğü¹⁴ ile tarihsel dizilim açısından benzerlik taşıdığını belirtmek gerekir. Nitekim yerleşimlerde Kalkolitik Çağ ile Orta Demir Çağı arasındaki süreçte eksik olan kısmın, Orta ve Son Tunç Çağı ile Erken Demir Çağı olduğu görülmektedir. Bölgede son yapılan araştırmalarda Orta ve Son Tunç Çağı ile Erken Demir Çağı yerleşim stratejisinin farklı olduğu tespit edilmiştir.¹⁵

Melekli-Delikkaya'daki yerleşimlerin birbirinden bağımsız kümelenmesi ile bu makale konusu yatay yerleşim modeline dayanak olmuştur. Ancak modeli genele yaymak doğru bir yaklaşım değildir. Çünkü 2020 yılı yüzey araştırmasında Delikkaya'nın 3 km kuzeydoğusundaki Koruktepe II olarak adlandırılan höyüğün varlığını belirtmek gerekir. Koruktepe II, benzer şekilde Kalkolitik Çağdan başlayıp Orta Demir Çağına değin buluntu vermiştir.¹⁶ Bununla birlikte, Koruktepe II buluntuları dikey tabakalanma olarak yorumlanan alanda saptanmıştır. Bu veri, Melekli-Delikkaya yerleşim modelinin sadece bulunduğu alan içerisinde özel anlamı olduğunu akla getirir.

Sonuç

Iğdır merkez ilçeye bağlı Melekli beldesi sınırları içinde bulunan Delikkaya, üç farklı dönemin izlerini taşıyan önemli bir arkeolojik alandır. Kalkolitik bir yerleşim yeri barındırması sebebiyle ayrıca önemlidir. Yerleşimde Orta - Son Tunç Çağı ve Erken Demir Çağı verilerine ulaşılamamıştır. Buna karşın, tarihsel bütünlük açısından eksik olan Orta ve Son Tunç Çağı yerleşmesi merkezin 11 km. güneybatısında bulunan Aşağı Erhacı Kompleksi olarak karşımıza çıkarken, Erken Demir Çağı yerleşmeleri ise merkezin 3,5 km. güneyinde bulunan Kasımtığı mevkiinde saptanmıştır. Eldeki veriler Melekli-Delikkaya ve çevresinde Kalkolitik Çağdan itibaren kesintisiz bir yerleşim olduğunu belgelemiştir.

¹⁰ Yardımcıel 2015.

¹¹ Erdem-Konyar 2011, 270; Yiğitpaşa 2016, 418 vd.

¹² Sevin vd. 1998, 578.

¹³ Sevin-Özfirat 2000, 172.

¹⁴ Tarhan-Sevin 1993, 411.

¹⁵ Yardımcıel 2019, 43.

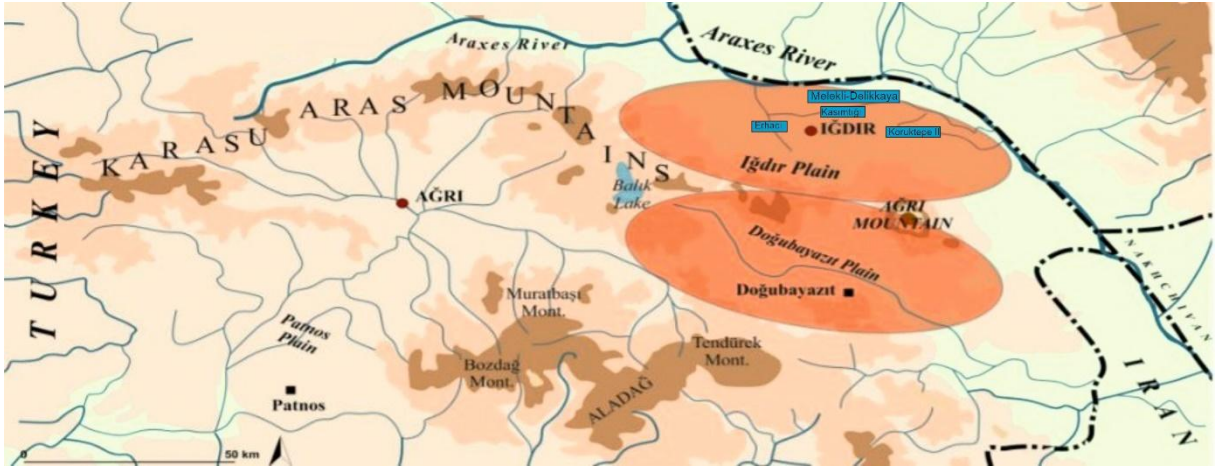
¹⁶ Doğan vd. (Baskıda).

Delikkaya'daki bulgular, yatay yerleşim modeline uygun bir görünüm sergilemektedir. Bu modelin bölgedeki yaygınlığı hakkında kesin bir şey söylemek şuan için oldukça zordur. Genel kanımız yaygın bir model olabileceğidir. Bu tespitimiz ileride bölgede yapılacak araştırmalarla doğrulanabilir. Delikkaya'daki tarihsel sürecin dikey tabakalanma özelliği gösteren Van Gölü Havzası'ndaki yerleşim alanlarıyla örtüşmesi, her iki yerleşim stratejisi gösteren modelin de bölgede uygulandığının kanıtı olarak düşünülebilir.

Kaynakça

- Baysal, A. 2012, "Doğu Anadolu Arkeolojisinde Göçebelik ve Yaylacılık Kültürü (M.Ö. II. Bin): Verileri Işığında Yeni Düşünceler", *Uludağ Üniversitesi Fen Edebiyat Fakültesi Sosyal Bilimler Dergisi*, 13, 225-268.
- Doğan, A.-Gür, B.-Yardimciel, A. (Baskıda), "Ağrı-Iğdır İlleri Orta ve Son Tunç Çağı Aras Boyalıları Kültürü, Kale, Nekropol, Yerleşim Yerleri ve Çanak Çömlekleri 2019-2020 Yüze Araştırması", *Kültür ve Turizm Bakanlığı Araştırma Sonuçları Yayınları*.
- Erdem, A. Ü.-Konyar E. 2011, "Urartu Çanak Çömleği", *Urartu: Doğuda Değişim*, (Eds. Köroğlu, K.-Konyar, E.), Yapı Kredi Yayınları, İstanbul, 268-284.
- Güner, İ. 1996, "Iğdır Ovası ve Çevresinde Yaylacılık", *Coğrafya Araştırmaları*, 4, 111-130.
- Özfirat, A. 2008, "Van, Ağrı, Iğdır İlleri Yüze Araştırması, 2006", *25. Araştırma Sonuçları Toplantısı*, 1, Ankara, 197-220.
- Özfirat, A. 2017, "Melekli-Kültepe (Iğdır) Höyüğü, Urartu Kalesi ve Columbarium: Ağrı Dağı'nın Kuzey Eteğindeki Minuahinili (Karakoyunlu) Kenti", *Olba*, 25, 161-182.
- Saraçoğlu, H. 1989, *Doğu Anadolu Bölgesi*, Öğretmen Kitapları Dizisi, İstanbul.
- Sevin, V.-Kavaklı, E.-Özfirat, A. 1997, "Karagündüz Höyüğü ve Nekropolü 1995-1996 Yılı Kurtarma Kazıları", *19. Kazı Sonuçları Toplantısı*, 1, Ankara, 571-589.
- Sevin, V.-Özfirat, A. 2000, "Van Karagündüz Kazıları", *Türkiye Arkeolojisi ve İstanbul Üniversitesi 1932-1999*, İstanbul, 168-174.
- Tarhan, M. T.-Sevin, V. 1993, "Van Kalesi ve Eski Van Şehri Kazıları 1991", *14. Kazı Sonuçları Toplantısı*, 1, Ankara, 407-429.
- Yardimciel, A. 2015, *Orta ve Son Tunç Çağı'nda Orta Aras Havzası*, Kafkas Üniversitesi, Sosyal Bilimler Enstitüsü, (Yayınlanmamış Doktora Tezi), Kars.
- Yardimciel, A. 2018a, "Orta Aras Havzası'nın Anadolu Paydaşında Göçebelik, Yollar ve Güzergâhlar", *Eski Yakındoğu'da Ulaşım Üzerine Yazılar*, Akademisyen Kitabevi, Ankara, 247-269.
- Yardimciel, A. 2018b, "Ağrı ve Iğdır İlleri Orta ve Son Tunç Çağı Aras Boyalıları Kültürü Kale, Nekropol, Yerleşim Yeri ve Çanak Çömlekleri 2016 Yılı Yüze Araştırması", *35. Araştırma Sonuçları Toplantısı*, 1, 163-175.
- Yardimciel, A. 2019, "Orta Aras Havzası'nın Anadolu Paydaşında Pastoral Yaşam (Transhümanistlerin ve Nomadiklerin Yerleşim Stratejileri)", *Cenubi Garbi Kafkas Hükümeti'nin Kuruluşunun 100. Yılı Münasebetiyle Kars ve Güney Kafkasya Tarihi Yazıları*, (Ed. M. Turp), İdeal Kültür Yayınları, İstanbul, 25-47.
- Yiğitpaşa, D. 2016, "Tuşpa/Altıntepe Halk Mezarlığı ve Çanak Çömleği", *İdil*, 5/21, 409-434.

Resimler



Res. 1: Orta Aras Havzası ve Yerleşimler



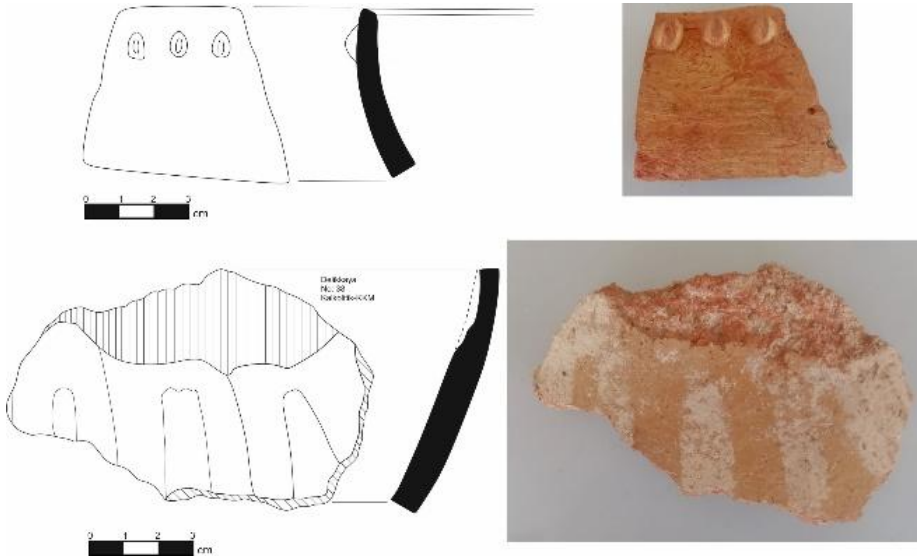
Res. 2: Delikkaya Yatay Yerleşim Alanları



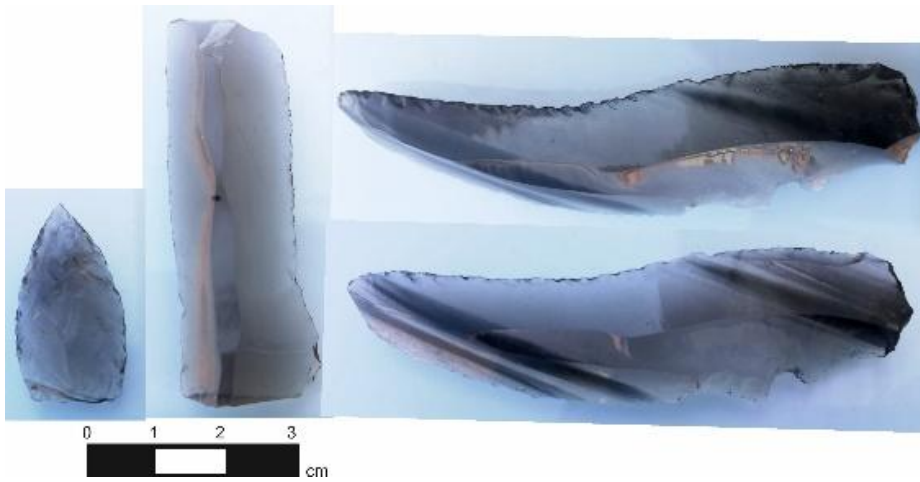
Res. 3: Delikkaya Genel Görünüm



Res. 4: Delikkaya Kalkolitik Yerleşim Genel Görünüm



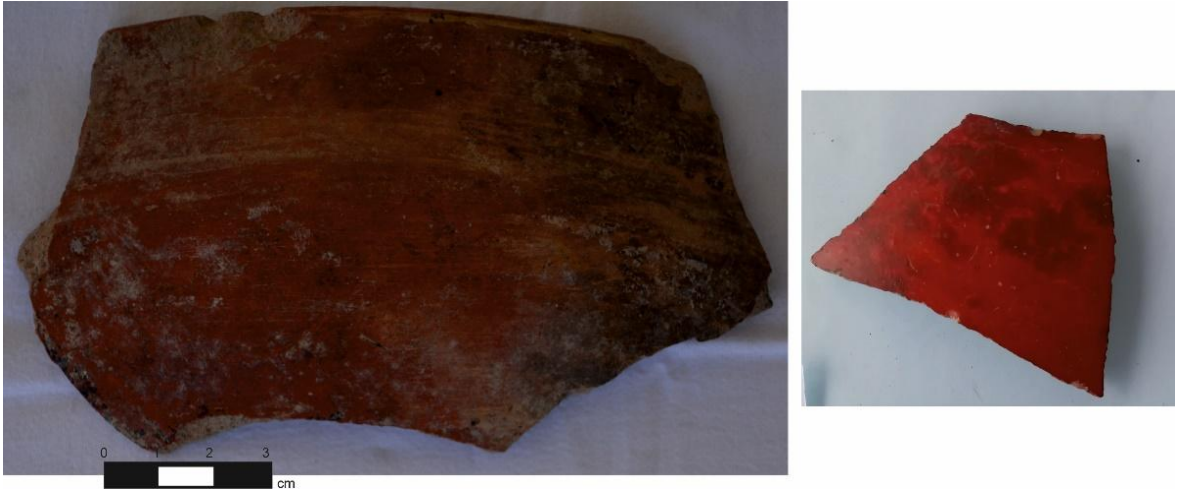
Res. 5: Delikkaya Kalkolitik Çağ Seramik Örnekleri



Res. 6: Delikkaya Obsidyen Örnekleri



Res. 7: Delikkaya İlk Tunç Çağı Seramik Örneği



Res. 8: Delikkaya (Kültepe-Kum Ocağı) Urartu-Bianili Seramik Örnekleri