

Geliş Tarihi : 18.02.2021
Kabul Tarihi: 17.12.2021

Çağdaş Türkiye Tarihi Araştırmaları Dergisi
Journal Of Modern Turkish History Studies
XXI/43 (2021-Güz/Autumn), ss. 465-504.

Araştırma Makalesi / Research Article

ANITSAL BİR HAYRAT: SİNOP ŞEHİTLER ÇEŞMESİ*

Cenk DEMİR**

Öz

30 Kasım 1853 tarihli Sinop faciası, 1853-1856 Osmanlı-Rus Harbî'nin önemli kırılma anlarından birisidir. Ruslar tarafından gerçekleştirilen deniz harekâtı sonucu Sinop Limanı'nda bulunan Osmanlı filosu, bir vapur dışında tamamen imha edilirken iki bine yakın Osmanlı denizcisi yaşamını yitirmiştir. Şehitlerin aziz hatıralarını yâd etmek amacıyla Padişah Abdülmecid'in iradesiyle kenttin uygun bir noktasına anıtsal bir çeşme yapılmasına karar verilmiştir.

1854 yılında yapımına karar verilen çeşme inşaatı ancak 21 Ağustos 1858 tarihinde tamamlanabilmiştir. Çalışmada öncelikle Sinop Şehitler Çeşmesi'nin, yapım aşamasından tamamlanmasına kadar geçen süre içerisinde yaşanan aksaklıklar ele alınmıştır. Daha sonra çeşmenin suyolları, yapı malzemeleri, mimari özellikleri ve yapım maliyeti Osmanlı arşivlerinde yer alan keşif defterleri ve diğer vesikalardan istifade edilerek tablolar halinde aydınlatılmaya çalışılmıştır. Yine çalışmayla ilişkili olarak belgelerden tespit edilen ancak ismi unutulmuş Sultan Süleyman Çeşmesi'nin yapımı ve daha sonraki akıbetine dair bulgular da yer verilen konular arasındadır.

Bu çalışmayla birlikte Şehitler Çeşmesi'nin yapımına dair menkıbeleşen birtakım yanlış anlatıların önüne geçilmesi, Sinop'un simgesel yapılarından birisi olan söz konusu çeşmenin tanıtımına ve kent tarihine katkı sağlanması amaçlanmıştır.

Anahtar Kelimeler: Sinop Baskını, Şehit, Çeşme, Hayrat, Su.

* Bu makalede Etik Kurul Onayı gerektiren bir çalışma bulunmamaktadır.
There is no study that would require the approval of the Ethical Committee in this article.

** Dr. Öğr. Üyesi, Sinop Üniversitesi, Fen-Edebiyat Fakültesi, Tarih Bölümü, Sinop,
(cenkdemir@sinop.edu.tr), (Orcid: 0000-0003-4075-6251).

A MONUMENTAL CHARITIES: SINOP MARTYRS FOUNTAIN

Abstract

The Sinop disaster of 30 November 1853 is one of the important breaking moments of the 1853-1856 Ottoman-Russian War. As a result of the naval operation carried out by the Russians, the Ottoman fleet in Sinop Port was completely destroyed, except for one ferry, while nearly two thousand Ottoman sailors lost their lives. In order to commemorate the cherished memories of the martyrs, it was decided to build a monumental fountain at a suitable point in the city by the command of Sultan Abdülmecid.

The construction of the fountain, which was decided to be built in 1854, could only be completed on 21 August 1858. In the study, first of all, the problems experienced during the period from the construction phase to the completion of the Sinop Martyrs' Fountain were discussed. Later, the waterways, building materials, architectural features and construction cost of the fountain were tried to be illuminated in tables by making use of the discovery books and other documents in the Ottoman archives. Again, findings related to the construction and subsequent fate of the Sultan Süleyman Fountain, which was identified from the documents in relation to the study but whose name was forgotten, are also among the topics covered.

With this study, it is aimed to prevent some false narratives about the construction of the Martyrs' Fountain, to promote the fountain, which is one of the symbolic structures of Sinop, and to provide solidity to the city's history.

Keyword: *The Battle of Sinop, Martyr, Fountain, Donations, Water.*

*Dini ve Devlet-i Âliyye uğrunda
deryada boğulup şehit olan,
rahmet denizine karışıp,
Kevser havuzundan içen
isimsiz şehitlerin aziz ruhlarına...*

Giriş

1699 Karlofça Antlaşması'ndan itibaren Osmanlı Devleti, XVIII. ve XIX. yüzyılda sıklıkla Rusya'nın tehdit ve baskısına maruz kaldı. Rusya tarihinde muhafazakâr bir süreci sembolize eden Çar I. Nikolay'ın döneminde (1825-1855) ise Türk düşmanlığı ve Osmanlı Devleti'ni ortadan kaldırma siyaseti Rus dış

politikasındaki temel prensiplerden biri haline geldi.¹ Yine I. Nikolay devrinde Rusya'nın, eskiden beri Kudüs'teki *Kutsal Yerler*'in bakım ve onarımı hususunda Fransa karşından daha fazla hak ve imtiyaz mücadelesinin anlaşmazlıkla sonuçlanması, İngiltere ve Osmanlı Devleti'nin de katılımıyla patlak veren Kırım Harbi'ne (1853-1856) neden oldu.²

Kırım Harbi'nin unutulmaz dramatik anlarında birisi ise 1853 Sonbaharı biterken Sinop'ta yaşandı. Karadeniz'in Anadolu sahillerinin emniyetini sağlamak amacıyla Osmanlı donanması teyakkuza geçti. Ancak donanmanın toplu hareket etmesi yerine filolara ayrılmasına karar verildi. Bu kapsamda karakol görevi görmek amacıyla Karadeniz'e açılan Patrona Osman Paşa ve Riyâle Hüseyin Paşa komutasındaki Türk filosu, fırtınaya yakalanınca Sinop Limanı'na sığınmak durumunda kaldı. Kasım ayı boyunca Sinop açıklarında görünen Rus donanması 30 Kasım 1853 tarihinde, Sinop Liman'ında demirli yedi fırkateyn, üç korvet ve iki vapurdan oluşan on iki parçalık Osmanlı filosunu yok etmek için harekete geçti. Sinop, birkaç saat içerisinde neticelenen bir faciaya tanıklık edecektir. Yaşanan muharebede *Taif* isimli buharlı vapur dışında filodaki on bir gemi ya battı ya da kullanılamaz hale geldi. Bu felaket esnasında Adolphus Slade'nin ifadesiyle *bir tarafında derin deniz, bir tarafında ateş* olan yüzlerce Osmanlı denizcisi şehit düştü. Yaşanan bu hadise esnasında yaralanan veya şehit düşenlerin miktarının kesin olarak tespit etmenin mümkün olmadığını belirten Besim Özcan'a göre 2.000'e yakın insan yaşamını yitirmiş ve birçok kimsede yaralanmıştır.³

Osmanlı Devleti, Sinop felaketinin ardından bir yandan yaraları sarılmaya çalışırken diğer yandan da acı hadisede yaşamını yitirenlerin ruhlarını yâd etmek adına Padişah Abdülmecid'in emriyle kentte anıtsal bir çeşmenin yapılmasına karar verildi. Söz konusu çeşme yapısı Türk kültür, inanç ve düşünce sisteminin önemli ve vazgeçilmez unsurlarından birisi olan hayrat geleneğinin bir yansıması olacaktı. Aynı zamanda okul, hastane, çeşme gibi iktidarın görünen yüzü olan hayrat yapıları, iktidar ifadesi ve egemenlik ilişkisi çerçevesinde değerlendirildiğinde de nedenli işlevsel yapılar olduğu anlaşılmaktadır.⁴ Bir yandan sosyal sorumluluk, diğer yandan iktidar göstergesi olarak inşa edilen hayrat yapılarından birisi olan çeşmeler, Osmanlı döneminde Rumeli ve Anadolu'nun pek çok yerinde çeşitli biçim ve malzemeden inşa edilmiştir.

1 Kezban Acar, *Ortaçağ'dan Sovyet Devrimi'ne Rusya*, İletişim Yayınları, 4. Baskı, İstanbul 2020, ss. 222-224.; Akdes Nimet Kurat, *Rusya Tarihi: Başlangıçtan 1917'ye Kadar*, TTK Yayınları, 7. Baskı, Ankara 2020, s. 343; Besim Özcan, *Sinop Deniz Felâketi (30 Kasım 1853)*, T.C. Deniz Basımevi Müdürlüğü, İstanbul 2008, ss. 12-15.

2 Erdoğan Keleş, "Kırım Savaşı'nda (1853-1856) Karadeniz ve Boğazlar Meselesi", *OTAM*, S. 23, 2008, s. 160.

3 Adolphus Slade, *Müşavir Paşa'nın Kırım Harbi Anıları*, Çev. ve Haz. Candan Badem, Türkiye İş Bankası Kültür Yayınları, İstanbul 2012, ss. 154-170; Özcan, *A.g.e.*, ss. 65-83; Ali Fuat Örenç, "Kırım Harbi Deniz Savaşları", *Savaşın Barışa: 150. Yıldönümünde Kırım Savaşları ve Paris Antlaşması (1853-1856) (22-23 Mayıs 2006) Bildirileri Kitabı*, İstanbul Üniversitesi, Edebiyat Fakültesi Tarih Araştırma Merkezi Yayınları, İstanbul 2007, ss. 28-33.

4 Birol Demircan, "Sosyal Sorumluluk Örneği Olarak Türk Kültüründe Hayrat Geleneği ve Vakıflar", *İletişim Kuram ve Araştırma Dergisi*, S. 51, Güz 2020, s. 121.

Su çıkan kaynak, pınar ve gözlere *çeşm* denilirken bunların akıtıldığı küçük yapılara çeşme adı verilmiştir. Türk mimarisinin önemli yapı unsurlarından biri olan çeşmelerin Osmanlı dönemindeki örnekleri Semavi Eyice tarafından *şadırvan çeşmeler, sütun çeşmeler, meydan ve iskele çeşmeleri, duvar çeşmeleri* şeklinde gruplandırılmıştır. Yerleşim yerlerinin içinde yapılan bu çeşmelerin hepsi de hayrat özelliği taşımaktaydı. Çeşme türlerinden birisi olan meydan ve iskele başı çeşmeleri, küçük meydanların ve iskelelerin karşısında inşa edilen ve bazıları anıtsal niteliğe sahip çeşmelerdir. Meydan çeşmesi örneklerine İstanbul ve Anadolu'nun birçok yerleşim yerinde rastlamak mümkündür.⁵ Sinop kent merkezinde yer alan *Şehitler Çeşmesi* de bu çeşmelere örnek teşkil eden abidevi nitelikli bir meydan çeşmesi niteliğindedir.

Yapımından sonra Sinop Şehitler Çeşmesi ile ilgili olarak bazı araştırma ve inceleme eserleri kaleme alınmıştır. Bunlardan en eski tarihli olanı 1923'te Hüseyin Hilmi (Uluğ) tarafından yayınlanan *Sinop Kitabeleri* adlı eserdir. Kitapta, Sinop'ta bulunan tarihi yapılara dair bilgiler yer alırken gerek Şehitler Çeşmesi gerekse de kentteki çeşmelerin mevkileri, banileri, ebatları ve kitabeleri hakkında açıklamalar mevcuttur. Deniz Esemeli tarafından 1990'da hazırlanan *Sinop İli Türk Dönemi Mimarisi* başlıklı doktora tezinde ise yine Şehitler Çeşmesi ile Sinop'taki diğer çeşmelerin özellikle sanat tarihi ve mimari açıdan yapısal özellikleri ele alınmıştır. Sinop deniz felâketi hakkında önemli bir akademik çalışma olan Besim Özcan'ın *Rus Donanmasının Sinop Baskını (30 Kasım 1853)* isimli doktora tezinde de Şehitler Çeşmesi'ne değinilmiştir. Osmanlı arşiv vesikalarından istifade edilerek hazırlanan tezde, çeşmenin yapım kararının alınması, ilk keşfi ve toplanan yardım miktarı gibi önemli bilgiler mevcuttur. Özcan'ın bu çalışması 2007 yılında *Sinop Deniz Felâketi (30 Kasım 1853)* ismiyle kitaplaştırılmıştır. Şehitler Çeşmesi hakkında bilgi edinilebilecek bir diğer çalışma ise Hüseyin Hilmi'nin eserini, *Açıklamalı Sinop Kitabeleri* ismiyle Latin harfleri ile günümüz Türkçesine çeviren İsmail Ulus'un kitabıdır.

Yukarıda adı geçen eserlerden farklı olarak bu çalışmada, 1854 yılında yapımına karar verilen ancak Ağustos 1858'de faaliyete geçen Şehitler Çeşmesi'nin neden bu kadar uzun bir süre sonra tamamlandığı; yapım aşamasında ne gibi zorluklar ve aksaklıklarla karşılaşıldığı; çeşmeye ait keşif defterindeki yaklaşık maliyet kalemlerinin nelerden meydana geldiği; çeşme inşaatında ne gibi yapı malzemelerinin kullanıldığı, çeşmenin nasıl bir mimari özelliğe sahip olduğu; çeşme suyunun nereden sağlandığı ve suyunun ne kadar maliyetle, nasıl inşa edildiği gibi araştırma problemlerine cevap verilmeye çalışılmıştır. Ayrıca Şehitler Çeşmesi'nin yanı sıra Osmanlı arşiv vesikalarında yapımına yer verilen ve bu çeşmeyle doğrudan ilişkili olan Sultan Süleyman Çeşmesi'nin yapım aşaması ve bu çeşmenin önemine dair bilgilere de yer verilmiştir.

5 Semavi Eyice, "Çeşme", *Türkiye Diyanet Vakfı (TDV) İslâm Ansiklopedisi*, C. 8, İstanbul 1993, ss. 279-280.

Son olarak, çalışmada yer alan mimari unsurlara gerek metin içerisinde gerekse de dipnotlar aracılığıyla açıklık getirilip, bazı teknik kavramda açıklamaya gidilmiştir. Ayrıca eski uzunluk birimleri ile ağırlık ölçüleri yerine, yer yer günümüz Türkçesindeki karşılıkları kullanılarak metin içi sadeleştirilmeler yapılmıştır.⁶

1. Sinop Şehitler Çeşmesi'nin Yapımı Öncesindeki Gelişmeler

Bazı Osmanlı arşiv vesikalarında *Şüheda Çeşmesi* olarak da geçen Sinop Şehitler Çeşmesi, XIX. yüzyıl Osmanlı mimarisine ait Sinop'taki sayılı yapılardan birisidir. Sinop faciasında yaşanan acıları hatırlatan bu anıtsal yapı, zamanla şehrin önemli simge mekanlarından birisi haline gelmiştir. Haliyle bu süreç içerisinde çeşmenin yapımına dair de rivayetler ortaya çıkmıştır. En yaygın söylenti ise 1853'te gerçekleşen vaka esnasında yaşamlarını yitiren askerlerin ceplerinden çıkan paralarla bu çeşmenin yapıldığı iddiasıdır. Söz konusu düşünce zamanla yaygınlık kazanmış, bazı basılı eserlerde de kendine yer edinmiştir.⁷ Ancak çeşmenin yapımına dair arşiv belgeleri incelendiğinde durumun böyle olmadığı anlaşılmaktadır.

1853 Kasımının son günü meydana gelen Sinop deniz felâketinin ardından, bu hadisede hayatlarını kaybeden şehitlerin aziz ruhları için 1854 yılında Padişah Abdülmecid'in emri ile Sinop'ta bir çeşme inşa edilmesine karar verildi. Anıtsal bir çeşme yaptırılması düşüncesinden sonra konuyla ilgili olarak dönemin Kastamonu Valisi Hamdi Paşa'ya ve Sinop'taki Hasan Paşa'ya⁸ 18 Mart 1854 tarihli bir yazı gönderildi. Yazıda, deniz kenarındaki uygun bir yere büyük bir çeşme yapılması kararlaştırıldığı ifade ediliyordu. Ancak çeşme suyunun ne kadar mesafeden getirileceği ne kadar masûra⁹ su bulunacağı, çeşme inşaatında çalışacak ameleye verilecek tahmini yevmiye bedeli ile çeşmenin haricinde tanzim ve tesviyesi yapılacak olan suyollarının ne kadara mâl olacağı bilinmediğinden bu hususlarda keşif çalışmasının yapılması ve mazbatasının İstanbul'a gönderilmesi istenmekteydi.¹⁰

6 *Tûlâ* yerine uzunluk, *arz* yerine genişlik, *kadden* yerine yükseklik, *yekûn* yerine toplam ifadeleri kullanılmıştır.

7 Örneğin Deniz Esemeli çalışmasında çeşmenin 1853 yılında Sinop baskınında şehit olan askerlerin üzerinden çıkan para ile Kurt Riyâle Hüsnü Paşa tarafından 1857 yapıldığını ifade etmektedir. Deniz Esemeli, *Sinop İli Türk Dönemi Mimarisi*, İstanbul Üniversitesi Sosyal Bilimler Enstitüsü, Yayınlanmamış Doktora Tezi, İstanbul 1990, s. 146.

8 Bahsi geçen Hasan Paşa, Tersâne-i Âmire zabıtlarından olup, Sinop'ta yaşanan hadise neticesinde batan Osmanlı filosuna ait batıkların çıkarılması için görevlendirilen ve Mirliwa rütbesiyle o tarihlerde Sinop'ta bulunan bir deniz subayıdır. Ali Soyer, *Osmanlı-Rus İlişkilerinde Çeşme ve Sinop Baskınları*, Yeditepe Üniversitesi Atatürk İlkeleri ve İnkılâp Tarihi Enstitüsü, Yayınlanmamış Yüksek Lisans Tezi, İstanbul 2007, ss. 201-202.

9 Akarsu ölçüsünde kullanılan bir ölçü birimi olup, su saatlerinin kullanılmadığı dönemlerde suyun akış kalınlığından hareketle su miktarını değerlendiren bir sistem içinde kullanılırdı. Mehmet Zeki Pakalın, *Osmanlı Tarih Deyimleri ve Terimleri Sözlüğü*, MEB, C. 2, İstanbul 1993, s. 414.

10 Özcan, *a.g.e.*, s. 126.

İlgili yazıya istinaden İstihkam Subayı Miralay Tevfik Bey, çeşmenin keşfini yapmakla görevlendirildi. Tevfik Bey, vakit kaybetmeden çeşme inşaatına dair bir inceleme yapıp, hazırladığı keşif raporunu Kastamonu Valisi Hamdi Paşa'ya sundu. 3 Nisan 1854 tarihli keşif raporunda belirttiği üzere çeşme suyunun, 7.000 zirâ¹¹ uzaklıkta bulunan, suyu tatlı ve lezzetli, su miktarı ise daima üç masûra kalınlığında olan *Sultan Pınarı*¹² adıyla anılan bir mevkiden getirilmesi uygun olacaktı. Aslında bu su miktarı, yapılacak çeşme için yeterliydi fakat suyun getirilirken yollarda zâyi olma olasılığı da göz önünde bulundurulmalıydı. Dolayısıyla Sultan Pınarı'ndan gelen suyunun üzerinde bulunan ve söz konusu pınara 2.700 adım mesafede yer alan bir başka kaynaktan da istifade edilebilirdi. Suyu boşa akan ve *Hamamlı Suyu* olarak bilinen bu kaynaktaki su ise iki masûra kalınlığındaydı. Hamamlı Suyu'nun kolaylıkla ve masrafsızca Sultan Pınarı'ndan gelecek suya ilave edilmesiyle toplam beş masûra kuvvetinde bol bir su elde edilecekti. Hatta söz konusu suyu kale içerisinden geçeceğinden burada bulunan kuru çeşmeye de su verilip, bu çeşmenin de canlandırılması pek mümkündü.

Deniz şehitleri adına yapılacak çeşmenin kaynağı ve su yolu güzergâhı bu şekilde belirlenirken çeşmenin, Sinop tersanesi yakınında yer alan Emtia Gümrüğü binasının önündeki *Gümrük İskelesi Meydanı*'na yapılması planlanıyordu. Söz konusu meydana, ızgara temel alanı 10x10 arşın ve yüksekliği 5 arşın olan¹³ dört tarafı musluklu ve bütün edevatı tam olan bir çeşme inşası uygun olacaktı. Tevfik Bey, yeni yapılacak suyolları ile çeşmenin yapımı için gereken tahmini masrafı da raporuna eklemişti. Buna göre Sultan Pınarı'ndan başlayarak, inşa edilecek çeşmeye kadar umumiyetle yarım metreden biraz daha fazla derinlikte ve yine yarım metre genişliğinde¹⁴ bir su yolu hendeği düşünülüyordu. Suyu aktarmak için pişmiş topraktan yapılan ve *künk* adı verilen kalın su boruları kullanılırken

11 Zirâ bir uzunluk ölçüsü olup, kelime olarak bilek, kol anlamına gelir ve dirsek ucundan orta parmak ucuna kadar olan kısmı kapsar. Arapça kökenli olan bu kelimeye karşılık Türkçede *arşın*, *arşun*, *arçın* gibi farklı ifadeler kullanılmıştır. Zaman ve mekâna göre zirâ veya arşın farklılık göstermiştir. Osmanlı Devleti'nde üç tür zirâ (arşın) kullanılmıştır: zirâ-i a'sârî, zirâ-i mi'mârî ve çarşı arşını. Zirâ-i a'sârî metrenin karşılığı olup, zirâ-i mi'mârî (mimar arşını) adından da anlaşıldığı üzere mimarlık işlerinde kullanılmaktaydı. 1841 yılında zirâ-i mi'mârî 75,7738 cm'lik bir standartta bağlanmış, ilerleyen dönemlerde küsuratı yuvarlanarak 75,8 cm'e tamamlanmıştır. Kumaş ölçümünde kullanılan çarşı arşını ise 68 cm'lik bir uzunluğa sahiptir. Pakalın, A.g.e., C. 3, s. 663; Mehmet Erkal, "Arşın", *TDV İslâm Ansiklopedisi*, C. 3, İstanbul 1991, ss. 411-412. Bu çalışmada kullanılan zirâ ifadesi zirâ-i mi'mârî'e karşılık gelmekte olup, 75,7 cm veya 75,8 cm şeklinde düşünülmelidir.

12 Sinop'un anakara üzerinde yer alan Korucuk köyüne bağlı Saraç mahallesinde Sultan Pınarı adıyla bir kaynak suyu ve çeşme bulunmaktadır. Belgede suyun 7.000 zirâ yaklaşık 5,3 km'lik bir mesafeden getirileceği bilgisi de dikkate alındığında, bahsedilen pınarın burası olması muhtemeldir.

13 Bir başka ifadeyle çeşmenin ızgara temeli 7,58x7,58 cm'lik bir alanı kapsarken yapının yüksekliği 3,79 cm olarak düşünülmüştür.

14 Tevfik Bey'in hazırladığı keşif cetvelinde su yolu hendeğine dair ölçüler: ekseriya 18 parmak ve bazen daha fazla derinlikte, 18 parmak arzında olarak verilmiştir. Osmanlı döneminde kullanılan bir uzunluk ölçü birimi olan *parmak*, bu tarihlerde 3,15 cm tekabül ediyordu. Dolayısıyla 18 parmak yaklaşık 56,7 cm olarak hesaplanmış ve ortalama yarım metre olarak ifade edilmiştir.

künklerin içleri keten tohumundan elde edilen bezir yağı ile kaplanıp, boruların birleşim yerleri *lökün*¹⁵ ile sıvanacaktı. Etrafı molozla kapatılıp, hâlis *harpuştelî*¹⁶ olarak inşa edilecek olan künk döşemeli yeni suyolunun tahmini maliyeti ise aşağıdaki tabloda gösterildiği gibiydi.

Sultan Pınarı ile yeni yapılacak çeşme arasındaki uzaklık: 7.000 ayak			
Yapılacak İş	Miktarı/Ölçüsü	Birim Fiyatı/Guruş	Toplam/Guruş
Her bir zirâ ikişer hesabıyla ihtiyaç duyulan künk	14.000 adet	1	14.000
Her bir künke üçer kıyye hesabıyla kireç	42.000 kıyye	5	5.250
Zıvana ve üzeri sıvanmak üzere her bir künke yarımşar kıyye hesabıyla lökün	7.000 ayak	2,5	17,500
Her bir künke birer arşın hesabıyla künklerin döşenmesi ile lök ve harpuşte imal ücreti	-	-	14.000
Hendek hafriyatı ve taş nefiresine	-	-	14.000
İki mahale onar arşın yüksekliğinde inşa edilecek su terazisiyle bir adet ayak inşası	-	-	6.000
Genel Toplam			70.750

Tablo-1: Sultan Pınarı'ndan Şehitler Çeşmesi'ne Kadar Yapılacak Suyolunun Keşfi

Gümrük İskelesi Meydanı'na yapılacak çeşme yeri deniz kenarında ve kumsal üzerinde bulunduğundan, üç zirâ (227,4 cm) derinliğinde bir hafriyatı söz konusuydu. Meşe kazıklar üzerine oturtulan ızgaralı ve *rihtim* olarak ifade edilen zemin temeli, yerden bir zirâ (75,8 cm) yükseltilerek dört tarafı birer zirâ genişliğinde ve dört arşın yüksekliğinde üzenği ayağına varıncaya kadar içi beylik tuğlalı, dış duvarları taş ve horasan harcıyla inşa edilecekti. Ayrıca üzenği hattından itibaren birer zirâ kalınlığında tonoz kemerle çevrilip, kemerin tesviyesi için moloz ve horasan harcıyla zemin döşemesi yapılacaktı. Plana göre üzeri hâlis saclı, duvarları iç içe geçmiş Malta veya Livadia¹⁷ taşı döşemeli ve dört tarafında kefeki (küfeki) taşından yalıkları olan çeşme için

15 *Lök* ya da *lökün*: Su künklerinin birleştiği ağızlardan suyun sızması için kireçle zeytinyağının karıştırılıp dövülmesi suretiyle elde edilen macun kıvamındaki maddedir. Yine aynı işi gören ve sararak künkleri bir kat daha sağlamlaştırmak üzere üstüğü ile bezir yağından yapılan ve ayrıca içine pamuk da konulan yine macun kıvamındaki maddeye ise *lokma* denilmekteydi. Pakalın, *a.g.e.*, C. 2, s. 370.

16 *Harpuşte*: Eşek sırtı olarak da geçen dıştaki duvar üstlerini örterek yağmur ve kar sularını iki tarafa aktaran eğik veya yuvarlak semer biçimindeki örtü şekli. Doğan Hasol, *Ansiklopedik Mimarlık Sözlüğü*, Yapı-Endüstri Merkezi Yayınları, 2. Baskı, İstanbul 1979, s. 217.

17 Yunanistan'da bulunan bir bölge.

büyük musluklar kullanılacaktı. Etrafı tarih taşı, sıvalı ve taş duvarlarla çevrili, duvar kenarlarında ise kaldırımı bulunacak çeşmenin yapımı 20.000 kuruşa mâl olacağı öngörülmekteydi. Çeşme ve suyolları inşaatı için Sinop'taki piyasa fiyatı yani rayiç bedel dikkate alınarak oluşturulan söz konusu keşfe göre toplam maliyet 90.750 kuruşu bulmaktaydı.

Öte yandan Tevfik Bey'in ifadesine göre dört tarafı mermerle kaplanacak çeşme için ihtiyaç duyulan mermerin Sinop'tan tedarik edilmesi mümkün değildi. Aynı şekilde yapım aşmasında kullanılacak zamk taşı ile mermer üzerine işlenmesi düşünülen bazı oyma ve yaldızlı süslemeleri yapacak mermer ustası da Sinop'ta bulunmuyordu. Dolayısıyla çeşme için gerekli mermer ve işçiliğinin İstanbul'dan tedarik edilmesi, yapılan harcamanın 90.750 kuruşa ilave edilmesiyle nihai maliyet hesaplanabilirdi. İmal edilen mermerlerin ise numaralandırılarak İstanbul'dan Sinop'a gönderilmesi uygun olacaktı.

Miralay Tevfik Bey tarafından hazırlanan bu keşif raporu daha sonra Kastamonu Valisi Hamdi Paşa'ya takdim edildi. İlgili rapor Sinop Meclis-i Umûmîsi'nde görüşüldükten sonra, çeşmenin hem deniz hem de kara ulaşımı için elverişli bir nokta olan Gümrük İskeleyi Meydanı'na yapılmasının uygun olacağına karar verildi. 11 Nisan 1854 tarihli karar, Hamdi Paşa'nın yanı sıra nâib, müftü, mal müdürü, iki Rum kocabaşı ile dört azanın imzaları sonucu tutanak altına alınıp, Dersaâdet'e gönderildi.¹⁸

Mâbeyin başkâtipliğine sunulan ve ardından Padişah Abdülmecid'e arz edilen tezkire, padişah tarafından da olumlu karşılanıp, keşif defterine sadık kalınarak çeşme inşaatına onay verildi.¹⁹ Öte yandan Sinop'ta yaptırılacak çeşmeye Padişah Abdülmecid, sevabından hissedar olmak amacıyla 50.000 kuruş bağışladı. Ayrıca vükelâdan kimselerin ve pek çok memurun iştirakiyle toplanan 57.000 kuruşla birlikte 107.000 kuruş çeşme inşaatına tahsis edildi.²⁰ Çeşmenin yapım aşamasında bir gün bile ziyan edilmeden, bir an evvel vücuda getirilmesi için de gerekli özenin gösterilmesi buyruldu.²¹

Her ne kadar çeşmenin ve suyollarının ivedilikle inşa edilmesi istense de inşaat çalışmaları beklenen hızda ilerlemeyip, somut bir adım atılamadı. Meclis-i Vâlâ'da kaleme alınan ve Padişaha arz edilen 21 Ocak 1855 tarihli mazbatadan anlaşıldığı üzere çeşmenin vücuda getirilmesi için Ticaret ve Nâfia Nezâreti²² tarafından bir memurun tayin edilmesi beklenmekteydi. Ancak

18 BOA, İ.DH., 303/19222, H. 22 L 1270/M. 18.07.1854. Ayrıca bkz. Özcan, *a.g.e.*, s. 128.

19 Özcan, *a.g.e.*, s. 129.

20 BOA, İ.DH., 303/19246, H. 27 L 1270/M. 23.07.1854. Ayrıca bir başka vesikada bu sevaba hissedar olmak isteyip, bağışta bulunan kişilerin isimlerinin yer aldığı bir kıt'a defterin de takdim edildiği ifade edilmektedir BOA, MB.İ, 13/62, H. 27. L 1270 (M. 23.07.1854). Ancak bu kişilerin isimlerinin yer aldığı deftere ulaşılamamıştır.

21 BOA, A.}MKT.NZD., 153/63, H. 19 L 1271/M. 05.07.1855.

22 Bazı belgelerde *Ticaret Nezâreti*, bazılarında ise *Ticaret ve Nâfia Nezâreti* olarak geçmektedir. Tanzimat döneminde her iki nezâretin birkaç kez birleştirilmesinden kaynaklı olarak böyle bir ifade farklılığının olması muhtemeldir.

Sinop Meclis-i Umûmîsi vasıtasıyla çeşme için uygun yerin tahsis edilip, daha önceden istenildiği gibi su membaından gelecek suyun miktarını gösteren keşif ve muayenesi ile yapılacak masrafı gösteren defter incelendikten sonra gereğine bakılacaktı. Gelen yazıya göre çeşme inşaatı için görevlendirilecek memurun maaşı ve harcırahı ise toplanan bağış tutarından karşılanacaktı. Bu arada Ticaret ve Nâfia Nezâreti'ne söz konusu iş için görevlendirilecek memurun belirlenip, gönderilmesi hususundaki yazının havale edilmesi ve bir suretinin de Sinop kâimmakamına gönderilmesi isteniyordu.²³

Ekim 1855'te Sinop kâimmakamlığına gönderilen yazıdan da anlaşıldığı üzere, çeşme inşaatının keşif ve incelemesini gerçekleştirmesi için Ebniye-i Hassa Müdürlüğü²⁴ kâtiplerinden Aziz Efendi²⁵ aylık 3.000 kuruş maaş ile tayin edildi. Kendisine, çeşme inşaatı için öncelikle toplanan paradan 1.000 kuruş yol harcırahı verildi. Ayrıca ilgili yazıda, çeşme inşaatı için toplanan para 107.000 değil 106.000 kuruş olarak ifade edilmekteydi. Aziz Efendi'ye verilecek harcırah düşüldükten sonra ise geriye 105.000 kuruş kalıyordu. Kalan bu paranın Maliye Nezâreti hazinesine aktarılması ve keşif memurunun Sinop'ta bulunduğu süre zarfından da maaşının bu paradan karşılanması münasip görüldü.²⁶

Bu görevlendirmenin ardından çeşme inşaatı ile ilgili incelemelerde bulunmak üzere Sinop'a gelen Aziz Efendi, altı ay Sinop'ta kaldı. Ne var ki Sinop nâibi, Bâbîâlî'ye gönderdiği yazısında, kaldığı süre zarfında aylığı 3.000 kuruştan toplam 18.000 kuruş maaş alan Aziz Efendi'nin çeşmeye dair hiçbir iş yapmadan İstanbul'a geri döndüğünü belirtmekteydi. Hamiyetli ve cömert kişilerin bağışlarıyla inşa edilmesi planlanan çeşmenin keşfini yapması için görevlendirilen Aziz Efendi'nin maaşı ve harcırahı aynı paradan karşılandığından, bağışçıların verdiği paranın bir kısmı boşa gitmişti. Aziz Efendi'nin yolsuzluk yaptığı düşünülmediğinden konu hakkında Meclis-i Vâlâ riyasetince inceleme başlatılmasına karar verildi. Açıkçası cevaplanmayı beklenen pek çok soru vardı. Öncelikli olarak Aziz Efendi ne maksatla bu çeşmenin keşfini gerçekleştirmemişti? Şayet keşfettiyse niçin çeşme inşaatına başlanılmamış, neden boş yere Sinop'ta ikamet etmiş, hak etmediği bir maaş neden almış ve ne gerekçe ile İstanbul'a geri dönmüştü? Tüm bu soruların aydınlatılması için konunun etraflıca araştırılması Ticaret ve Nâfia Nezâretinden talep edildi.²⁷ Keşif memurunun ihmalkârlığından kaynaklı bu aksaklık, şehitler adına yapılacak çeşmenin tamamlanmasını bir yıl daha geciktirirken kendisine tahsis edilen 19.000 kuruş sonucu, çeşme inşaatı için toplanan 106.000 kuruşluk paradan geriye 86.000 kuruştan biraz fazla para kalıyordu.

23 BOA, İ.MVL., 337/14573, H. 02 Ca 1271/M. 16.08.1855.

24 Kamu yapılarının inşaat ve tamir işlerinin yürütüldüğü daire. Pakalın, A.g.e., C. 1, s. 497.

25 28 Ekim 1857 tarihli bir başka belgede ise bu kişinin ismi *Abdülaziz* olarak ifade edilmektedir. Bkz. BOA, İ.MVL., 386/16870, H. 12 Ca 1274/M. 29.12.1857.

26 BOA, A.}MKT.MHM., 76/66, H. 21 M 1272/M. 03.10.1855; A.}MKT.NZD., 166/12, H. 26 M 1272/M. 08.10.1855; A.}MKT.MHM., 77/17, H. 02 S 1272/M. 14.10.1855.

27 BOA, A.}MKT.NZD., 187/79, H. 05 Za 1272/M. 08.07.1856; A.}MKT.NZD., 206/79, H. 29 R 1273/M. 27.12.1856.

Bir türlü tamamlanamayan çeşme ve suyollarının daha önceki keşiflerinde beyan olunan ifadelerin tetkiki için bu defa Meclis-i Vâlâ Mazbata Odası Kâtibi İlhami Efendi 10.000 kuruş harcırahla Sinop'a gönderildi.²⁸ İlhami Efendi yaptığı incelemeler neticesinde öncelikli olarak hazineye kalan 86.000 kuruşun inşaa çalışmaları için yetmeyeceğini belirtti. Kendisinin verdiği masraf rakamları ise ciddi bir meblağdı. Çeşmelerin yapımı ve Sultan Pınarı'ndan çıkan kaynak suyunun buraya nakledilmesi için yaklaşık 250.000 kuruşa ihtiyaç duyuluyordu. İnşaa çalışmaları sırasında kale içinde yer alan, suyolu ve terazisi bozulmuş olan Sultan Süleyman Çeşmesi'nin de su akışı sağlanırsa sadece bu çalışmanın maliyeti 85.000 kuruşu bulacaktı. Ayrıca İlhami Efendi keşif raporunda, önceki keşif memuru Aziz Efendi'nin keşif görevine riayet etmediği ve her ne hikmetse takdim ettiği keşif defterinin zâyi yani kaybolduğunu imalı bir şekilde belirterek, bir kez daha Aziz Efendi'nin görevini kötüye kullandığına vurgu yapıyordu. Aslında kale içindeki Sultan Süleyman Çeşmesi'nin kaynağından çıkan suyun şehitler adına yapılacak çeşmeye aktarılması ve inşaat masrafına dair Aziz Efendi'nin bir malumatı da yoktu. Şayet öyle bir bilgisi olsaydı Şehitler Çeşmesi için ihtiyaç duyulan suyun, kale haricinde yer alan ve daha maliyetli olan Sultan Pınarı'ndan değil de kale içindeki Sultan Süleyman Çeşmesi'nin kaynağından tedarik edilmesini önerirdi. Netice itibarıyla bu zamana kadar inşaat çalışmaları başlayamamıştı ve iki keşif arasında bu kadar maliyet farkı hasil olmuştu.

Diğer taraftan önceki keşif üzerinden çokça zaman geçmesi nedeniyle günden güne çeşmelerin maliyeti de artmıştı. Örneğin uzak, sarp ve yer yer kumsal bir güzergâh üzerinden geçen suyolu inşaatında çalışacak amelenin yevmiyesi daha önceden 10 kuruşken kış mevsimin de gelmiş olmasının etkisiyle 12 kuruşa çıkmıştı. Ücret artışında etkili olan diğer bir neden Osmanlı Devleti'nin yanında yer alıp, Kırım Harbi'ne iştirak eden İngiliz ve Fransızların vaktince Sinop'ta inşaa ettikleri yapıların²⁹ inşaatında çalışan amelelere verdikleri yüksek yevmiyelerdi. Ayrıca şehrin büyük bir bölümünün 1853'teki felakette yanması ve ardından başlatılan imar faaliyetlerinde çalışacak amele ihtiyacının artması da işçi ücretlerinin fazlasıyla yükselmesine neden olmuştu. Yine savaş döneminden kaynaklı ihtiyaç duyulan edevatın da fiyatı zamlanmıştı. Tüm bu nedenler dikkate alındığında daha önceki keşif bedelleri ile ikinci keşif bedeli arasında birbirinden farklı bir maliyet tablosu ortaya çıkıyordu.

28 İlhami Efendi aynı zamanda rüşvet aldığı iddia edilen dönemin Sinop Kâimmakamı Tufan Paşa hakkında açılan soruşturmayı yürütmekle de görevlendirilmişti. BOA, A.}AMD., 88/52, H. 1274/M. 1857/1858.

29 Örneğin Kırım Savaşı esnasında önce Sinop Tersanesi yakınlarında, kentteki imar faaliyetlerinde çalışan ameller ile memurlar için koğuşlar inşaa edildi. Daha sonra bölgeden Kırım'a gönderilecek olan kereste, kömür ve çeşitli yük hayvanlarının sevkiyatı için İngiliz mühendislerin denetiminde bir iskele yapıldı. Sinop'tan temin edilen kerestenin sevk edilmeden önce doğranması için yine İngilizler tarafından ayrıca bir bıçkışane inşaa edildi. Bu yapılar daha sonra Tersane-i Amire adına Osmanlı Devleti tarafından satın alındı. BOA, A.}MKT.MVL., 73/77, H. 03 Za 1271/M. 18.07.1855; HR.MKT., 149/88, H. 23 L 1272/M. 27.06.1856. İşte bu gibi inşaat çalışmaları kentteki amele ücretlerinin artmasındaki nedenlerden birisi olmuştur.

Şehitler Çeşmesi için toplanan paradan geriye 86.000 kuruş kalmışken önceden de ifade edildiği üzere suyollarının tertibiyle birlikte iç kalede tamir ve inşası yapılacak çeşmenin masrafı 85.000 kuruş tutmaktaydı. Aslında bu çeşme, Sinop ahalisinin su ihtiyacını karşılamasının yanı sıra tarihi açısından da önemi olan bir su hayratıydı. Söz konusu çeşme, Sultan I. Süleyman (Kânûnî) adına yaptırılmıştı.³⁰ Önceleri çeşme suyundan Alâeddin Cami cemaati ve mahalle halkı istifade ederken zamanla su yatağı bozulmuştu. Üstüne üstlük 30 Kasım 1853'te yaşanan facia esnasında bu çeşme ile iç kalede yer alan Alâeddin Cami'nin minaresi ve kubbesi yıkılmış, çevresindeki haneler harap olmuştu. On altı seneden beri suyu neredeyse kurumuş, suyollarının ise tamir ve bakımı yapılmamış olan çeşme, bu vaka nedeniyle iyiden iyiye kullanılmaz hale geldi. Ayrıca evleri harabeye dönen ve iç kalede ikamet eden Müslüman ahali de kalenin dışına çıkmak ve hanelerini buraya inşa etmek zorunda kaldı.

Sultan Süleyman adına yaptırılan çeşmenin gözesi, Alâeddin Cami'nin kible kapısının önünde bulunan eski bir su terazisinin dibinde yer alıyordu. Ancak buradan çıkan suyun iki buçuk mislinden fazlası suyolunun bozukluğu nedeniyle boşa akıp, ziyan olmaktaydı. Çeşme ve suyoluna dair yapılan keşifte ise yakın zamanda kale içinde ikamet eden ahalden üç kişinin, suyun geri kalanını hanelerine aldıkları tespit edildi. Fakat bu su, iç kalede oturan Müslüman ahalinin geneline ait olduğundan hiç kimsenin hanesine almaya hakkı ve salahiyeti olamazdı. Bu nedenle hanelere yönlendirilen suyollarının kapatılması, bozuk olan suyollarınınınsa tamir edilmesi gerekiyordu. Ayrıca hem yeniden inşa edilecek çeşmenin hem de birkaç çeşmenin³¹ daha suyollarının kontrolü için bir su yolcusunun görevlendirilmesi ve kendisine bir miktar maaş tahsis edilmesi uygun olacaktı.

Keşif memuru İlhami Efendi'nin hazırladığı rapor, Sinop'taki su mahalleri ile bazı yapılara dair önemli bilgiler de veriyordu. Örneğin minaresi ve kubbesi yıkılan Alâeddin Camisi, tamir edilip, yeniden faaliyete geçinceye kadar ahalinin ihtiyacı gereği bir süredir ambar olarak kullanılmaktaydı. Diğer taraftan Alâeddin Cami'nin kible kapısı önünde yer alan Sultan Süleyman Çeşmesi'nin de istifade ettiği gözenin suyu uzun yıllardır boşa akıp giderken bu suyun verimli kullanılması için önceden birtakım çalışmalar yapılmıştı. Örneğin önemli bir liman kenti olan Sinop'un kent sağlığını korumak ve limana yanaşan gemilerden inen yolcu veya malların sıhhi durumlarını muayene etmek amacıyla 1843 yılında Sinop'ta bir karantinahane kurulmasına karar verilmişti. Bu tarihten önce kentte müstakil bir karantina binası olmayıp, gümrük binasının yanında geçici bir karantinahane yapısı bulunmaktaydı. Dolayısıyla kale ile gümrük arasındaki uygun bir yere müstakil bir karantina binası yapılması

30 Bu çeşmenin, 1854 yılına ait keşif raporunda Kuru Çeşme olarak zikredilen çeşme olması muhtemeldir.

31 Keşif defterinden anlaşıldığı üzere bu çeşmeler, Meydankapı Çeşmesi ve Hoca (Hâce) Kemâl Çeşmesi'ydi.

gündeme gelecekti.³² Karantinahanenin su ihtiyacı ise iç kaledeki söz konusu gözeden tedarik edilmesi yönünde bir plan hasıl oldu ve 1843 senesinde karantina binası ile suyolunun da keşfi yapıldı. Ancak aradan geçen on beş yıl içerisinde bu düşünce hayata geçirilmedi. Anapa gibi Karadeniz'in farklı limanlarından Sinop'a gelip, karantinaya tâbi tutulanlarsa su gereksinimlerini, yakınlardaki tek tatlı su kaynağı olan Sultan Süleyman Çeşmesi'nin gözesinden, suyolları aracılığıyla kale kapılarına ulaşan sular sayesinde gideriyordu. Lakin bu suyollarının mecraları bozulmuş ve bakımsız bir haldeydi. Şayet kale içindeki kapılardan bir veya ikisinin suyolları temizlenip, kapılara tulumbalar konulduğu takdirde mevcut su daha verimli kullanılabilirdi. Aynı zamanda yapımı planlanan Şehitler Çeşmesi'nin karantinahane dairesine yakın ve deniz kenarında bir noktaya yapılması ile çeşme için gerekli su da söz konusu tulumbalardan çeşmeye aktarılabilirdi. Hatta suyun gümrük binası önünden geçecek şekilde, daha az bir masrafla karantinahane mahalline ulaşması sağlanıp, buraya da bir başka çeşme yapılabilirdi. Buna karşılık boşa akıp ziyan olan su kendi haline bırakılır ve gerekli önlemler alınmazsa tamamen yok olacağı aşîkârdı.

Öte yandan İlhami Efendi, Sultan Süleyman Çeşmesi ile Şehitler Çeşmesi'nin tamir ve inşasının maliyetini düşürmek adına çeşme inşaatlarında kullanılacak kireç, tuğla gibi çeşitli inşaat malzemelerini bayiden ya da imalatçıdan almak yerine, imkânlar dahilinde malzemelerin imal ve tesviyesinin kendilerince yapılmasının daha yararlı olacağını raporunda belirtmişti. Söz konusu düşünce, Sinop Meclis-i Umûmisi azaları ve diğer memurlardan meydana gelen keşif komisyonu üyelerinin oybirliği ile kabul gördü. Bu iş için ve çeşmenin yeniden keşfini yapmak üzere Tophane-i Âmire mühendislerinden, görev nedeniyle Sinop'ta bulunan Kolağası İsmail Efendi görevlendirildi.

İsmail Efendi'nin incelemelerine göre Alâeddin Cami'nin kible kapısı önünde bulunan göze ile Arasta Çarşısı'nda³³ bulunan eski birinci teraziden akan sudan çok önceden beri çevre halkı istifade etmekteydi. Gümrük binasının önüne yapılacak Şehitler Çeşmesi de yine ahalinin su ihtiyacına cevap vermesi açısından önemliydi. Dolayısıyla tahminen 4.000 kıyye yani ortalama 5 tondan kapasiteli bir su haznesi ile üç musluklu diğer bir çeşme ve suyollarının tamir

32 Bu doğrultuda Karantina binası, ona bağlı iskelesinin ve alet edevatının keşfi yapıldı ve 78.231 kuruşluk bir meblağ ortaya çıktı. Dersaadet, inşaat masraflarında tasarruf sağlayacak bazı çözümler üretilmesini isterken karantinahanenin yapılması için 1843'te bir irade yayınladı. İsmail Yaşayanlar, *Sinop, Samsun ve Trabzon'da Kolera Salgınları, Karantina Teşkilatı ve Kamu Sağlığı Hizmetleri (1876-1914)*, Uludağ Üniversitesi Sosyal Bilimler Enstitüsü, Yayınlanmamış Doktora Tezi, Bursa 2015, s. 136.

33 Buraya *Vasat (Orta) Çarşı* da denilmekteydi. Ayrıca Hüseyin Hilmi'nin verdiği bilgiye göre Kale yazısı mevkiinden Alâeddin Cami'ne giden caddede üzerinde 1724/1725 yılında Seyyid Hacı Ali ismindeki bir zât tarafından yapılan ve *Arasta Çeşmesi* olarak anılan bir çeşme yer alıyordu. Hüseyin Hilmi, *Sinop Kitabeleri*, Sinop Matbaası, Sinop 1339-1341, ss. 63-64. Günümüzde mevcut olmayan bu çeşmenin, eski birinci terazi olarak ifade edilen mevkide olması kuvvetle muhtemeldir.

ve inşası toplam 4.060 kuruş 30 paraya mal olacağı hesaplanıp, keşif defteri ile planı İsmail Efendi tarafından takdim edildi. Ancak kış mevsiminin yaklaşıyor olması çalışmaların aksamasına neden oldu. Buna karşılık eğer inşaat faaliyetleri ilkbahara ertelenirse de bu işlerden anlayan amele bulmak zorlaşacak, onun yerine tarla, bağ bahçe işleri ile uğraşan rençper sınıfından kimselerden istifade edilecekti. Bahar ayları geldiğinde ise bu kişiler kendi işleri ile meşgul olacak, dolayısıyla şimdiki yevmiyeden amale bulmak güçleşecekti. Ayrıca levazımata tedariki ve hazırlanması zorlaşabilir, mevcut malzeme fiyatlarında da artış olabirdi. Tüm bu nedenler hesaba katılarak durum, Sinop Meclis-i Umûmîsi'nde değerlendirildi. Vakit kaybetmeden çeşme ve suyollarının inşaa ve tamiratına başlanılmasına karar verildi.

16 Ekim 1857 Perşembe günü Sinop Kâimmakamı Aziz Bey, daha önceki Sinop Kâimmakamı Tufan Paşa, Riyâle-i Hümayun Kumandanı Hüseyin Paşa,³⁴ keşif memuru İlhami Efendi, meclis üyeleri, bahriye ve topçu zabitleri ile Sinop Rum cemaatinin ileri gelenleri ve Sinop ahalisinin katılımıyla gümrük binası önüne yapılacak olan Şehitler Çeşmesi mevkiine gelindi. Şehitler ve Padişah Abdülmecid adına dualar edildikten sonra çeşme yerinin hafriyatı için ilk kazmayı Kâimmakam Aziz Bey vurdu. Daha sonra mevcut diğer memurlar kendisine eşlik ederek Şehitler Çeşmesi'nin inşaatına başlandı. Çeşme inşaatlarının ve suyollarının yapım işinin dört ay içerisinde bitirilmesi bekleniyordu. Bu çeşmeye Şehitler Çeşmesi isminin verilmesi ahali tarafından arzulanırken diğer çeşmeye ne isim verileceği ise üst makamların takdirine bırakılmıştı.³⁵

2. Çeşme ve Suyollarının Keşif Defteri

Osmanlı döneminde imar faaliyetleri esas itibarıyla merkezden yönetilmekteydi. Dolayısıyla her türlü yapı faaliyeti için Dîvân-ı Hümayun'dan onay alınması gerekiyordu. Onayın gerçekleşmesi için ise yapım ve onarım işinin tahmini maliyeti, keşif raporları şeklinde arz edilmeliydi. Şayet bu yapım işi taşradaysa, merkezden o bölgeye bir mimar gönderiliyordu. Bu mimarın görevi, uygun yapı tasarımını hazırlamak, tahmini maliyetini çıkarmak ve onaylanmak üzere Dersaadete göndermekti. Başkentte gelen ve incelenen keşif raporlarında tasarım kriterlerine bakıldığı gibi esas önemli değerlendirme ölçütü yapının maliyetiydi. Yapı projesi üzerinden çıkartılan metrajlar, o gün için geçerli olan malzeme, işçilik ve nakliye birim fiyatı değerleri ile çarpılarak yapının yaklaşık maliyetine ulaşırdı. Bu hesaplamalarda ise *keşif defterleri* (masraf defterleri) kullanılırdı. Keşif defterlerinde tüm imalat birimlerinin maliyetleri alt alta yazılarak toplanır ve böylelikle yaklaşık maliyet değeri çıkartılırdı.³⁶

34 Bu kişi 30 Kasım 1853'teki Sinop Baskını sırasında şehit düşen Bozcaadalı Riyâle Hüseyin Paşa ile karıştırılmamalıdır.

35 BOA, İ.MVL, 386/16870, H. 12 Ca 1274/M. 29.12.1857.

36 H. İbrahim Yılmaz, S. Ümit Dikmen, "Osmanlı Döneminde Kullanılan Yaklaşık Maliyet Tahmin Yöntemleri", *New World Sciences Academy*, C. 7, No. 1, 2012, ss. 76-77.

Bu türden bir çalışma 1853'teki deniz felâketi sonrası Sinop'ta yapımı düşünülen çeşmeler ve suyolları için de yapılmıştır (Bkz. Ek-1 ve Ek-2). Bu hususta önce Miralay Tevfik Bey'in Sultan Pınar'ından Şehitler Çeşmesi'ne kadar uzanan suyolunun yaklaşık maliyetine dair bir çalışması söz konusudur. Ancak su membainin uzak ve maliyetli olmasından dolayı bu su yolu hayata geçirilmemiştir. Daha sonra Aziz Efendi tarafından hazırlanması istenen ilk keşif defteri (keşf-i evveli) zâyi olmuştur. İlhami Efendi'nin hazırladığı ve daha sonra da uygulanan ikinci keşif defteri (keşf-i sani) ise tablolar eşliğinde açıklamalı olarak bu çalışma kapsamında değerlendirilmiştir.

Sinop'ta inşa edilecek Şehitler Çeşmesi ile yeniden Arasta Çarşısı'nda yapılacak Sultan Süleyman Çeşmesi'nin masrafı ve suyollarının tamirâtı için İlhami Efendi tarafından yapılan keşif bedeli toplam 74.060 kuruş 30 para olarak hesaplanmıştı. Sinop Sancağı Kâimmakamı Aziz Bey'in, nâib, müftü, Riyâle-i Hümayun Kumandanı Hüseyin Paşa, mal müdürü, ziraat müdürü, Rum kocabaşları ve azaların imzalarının yer aldığı 28 Ekim 1857 tarihli keşif defterinde ilk önce Şehitler Çeşmesi'nin yaklaşık maliyet hesabına yer verilmiştir.³⁷

Tablo-2'de çeşme alt zemini ya da belgelerde ifade edildiği şekliyle rıhtımı ile içi ve iç sıvası üç ayrı başlık altında verilmiştir. Söz konusu tablo, bu çalışmanın nüvesini oluşturan Şehitler Çeşmesi'nin yapımında kullanılan malzemenin cinsi, miktarı, o tarihteki birim fiyatı ile inşaat aşamasında hangi meslek grubundan usta ve işçilerden yararlandığı hakkında bilgiler vermesi açısından önemlidir. Çeşmenin toplam maliyeti 22.575 kuruş olarak hesaplanmış, bu meblağ sadece Şehitler Çeşmesi'nin maliyet bedeli olup, yapım aşamasındaki en önemli gider kalemini ise işçi yevmiyeleri oluşturmuştur.

Keşif defterindeki malzemeler incelendiğinde çeşme duvarları için küfeki taşı kullanıldığı anlaşılmaktadır. Açık bej-beyaz tonlarında olan ve Osmanlı mimarisinde ana yapı malzemelerin başında gelen küfeki taşı, kesme taştan yoğun bezemeli düzeye kadar zengin bir kullanım alanına sahiptir.³⁸ Keşif defterinde de küfeki taşı *beyaz taş* şeklinde ifade edilmiştir. Keşif belgesinde, çeşmenin alt zemini (rıhtımı) için meşeden *ahşap ızgara* (ızkara) kullanıldığı görülmektedir. Ahşap ızgaralı temeller, özellikle sağlam toprak yapısına sahip olmayan zeminlerin üzerine inşa edilecek duvarın ağırlıklarını her tarafa eşit olarak yaymak ve yapı duvarının altına gelecek şekilde birbirine bağlanan çubuk veya kirişlerden yapılan bir çeşit kafes özelliği taşımaktadır.³⁹

Çimento yapımının geliştirilmesinden önce yapılarda tuğla veya taşları bağlamak ve kâgir duvarlar ile tavanları sıvamak için *kireç harcı* kullanılmaktaydı.

37 BOA, İ.MVL, 386/16870, H. 12 Ca 1274/M. 29.12.1857.

38 Neslihan Sönmez, *Osmanlı Dönemi Yapı ve Malzeme Terimleri Sözlüğü*, Yem Yayınları, 1. Baskı, İstanbul 1997, s. 65.

39 Hasol, *a.g.e.*, ss. 233, 495.

Keşif defterinde belirtildiği üzere çeşme ve suyolu inşaatlarında bolca kireç kullanılmıştır. Yine çimento bulunmadığı dönemlerde tuğla kırığı, kireç, su ve bazen de kum ile karıştırılmasıyla elde edilen dayanıklı bir örgü harcı olan *horasan* isimli yapı malzemesi de belgelerde geçmektedir.⁴⁰

Çeşmenin rıhtımına lazım gelen edevatın cins ve miktar ile yevmiyeleri.			
Malzemenin Cinsi	Miktarı/Ölçüsü	Birim Fiyatı/Guruş	Toplam/Guruş
Beyaz taş	2 çeki ⁴¹	312	624
Izgara için meşe tanesi	5 adet	10	50
Kireç	13 kantar ⁴²	150	1.950
Horasan	15 anbar ⁴³	60	900
Rıhtım hattı için beylik tuğla	2.612 adet	10 para ⁴⁴	653
Mesleği	Miktarı	Yevmiyesi	Toplam/Guruş
Duvarcı	11	104	1.144
Amele	7	312	2.184
Lağımçı	9	12	108
Ara Toplam			7.613
Çeşmenin derununa (içine) icabı lazım gelen harcı ile yevmiyesi			
Malzemenin Cinsi	Miktarı/Ölçüsü	Birim Fiyatı/Guruş	Toplam/Guruş
Kireç	13 kantar	70	910
Horasan	15 anbar	19	285
Orta battal tuğla	3.416 adet	25 para	2.135
Beylik tuğla	2.500 adet	10 para	625
Kenar vazını(?)	4 adet	75	300
Kurşun	5 kantar	250	1.250
Kemer üzerine sarı toprak	3 araba	20	60
Mesleği	Miktarı	Yevmiyesi	Toplam/Guruş
Taşçı	15	460	6.900
Duvarcı	11	52	572
Amele	7	156	1.092
Kurşuncu	15	8	120
Ara Toplam			14.249
Çeşmenin derununa (içine) sıva tıla (şürmek) için lazım gelen harcı ve yevmiyesi			
Malzemenin Cinsi	Miktarı/Ölçüsü	Birim Fiyatı/Guruş	Toplam/Guruş
Yağlı kireç	12 kantar	800 para	96
Horasan	15 anbar	3	45
Keten	1 kantar	40	40
Bezir yağı ⁴⁵	7 kıyye	5 ⁴⁶	350
Lökün	7 kıyye	26	182
Ara Toplam			686

Tablo-2: Sinop Kalesi Haricindeki Gümrük Mahalline İnşa Olunan Şehitler Çeşmesi'nin Keşif Defteri

40 Hasol, *a.g.e.*, ss. 227, 453; Sönmez, *a.g.e.*, 45, 49.

41 Odun, taş, kireç gibi malzemeleri tartmakta kullanılan 4 kantar (195 okka) yani 250 kg'lık bir ağırlık ölçüsü. Pakalın, *a.g.e.*, C. 1, s. 340.

42 Yerine göre değişimle birlikte 44 eski okkadan yani 56,41 kg'lık ağırlık ölçü birimi. Pakalın, *a.g.e.*, C. 2, s. 161.

43 *Anbar* ya da *Ambar*: Kum, çakıl gibi yapı malzemesini ölçmekte kullanılan, üstü açık ve iki tarafından kaldırmak için kollu bir sandık şeklinde olan ve kenarları 75'er santim, hacmi 0,43m³ olan küp şeklindeki ölçek. Celâl Esad Arseven, *Osmanlı Dönemi Mimarlık Sözlüğü: İstilahât-ı Mi'mâriyye*, Çev. Şeyda Alpay, Kaknüs Yayınları, İstanbul 2017, s. 21.

44 Osmanlı döneminde 1 Osmanlı kuruşu 40 para idi.

45 Belgede *revgan-ı bezir* olarak geçen bezir yağı, keten tohumunun sıkılmasıyla elde edilen bir yağ türüdür. Hasol, *a.g.e.*, ss. 88-89.

46 Malzemenin miktarı ve toplam maliyeti dikkate alındığında birim fiyatı 50 kuruş olmalıdır. Sehven yapılmış bir yazım hatası olabilir.

Diğer bir yapı malzemesi de *keten* idi. Keten bitkisinin saplarından elde edilen ince lifleri, sıvalarda, musluklarda ve kireçle karıştırılarak sıhhi tesisat künklerinde kullanılıyordu. Yağlı tohumlarından ise *bezir yağı* elde edilmekteydi.⁴⁷ Son olarak keşif defterinde sıklıkla bahsedilen bir başka malzeme tuğladır. Duvar, kemer, tonoz ve kubbe gibi yapı elemanlarının örgüsünde kullanılan tuğla, Osmanlı döneminde büyüklüğü, niteliği, satışı, kullanım ve üretim yerine göre *beylik*, *topaç*, *kebir*, *battal*, *çarşı* gibi birçok farklı isimle anılmıştır. *Beylik tuğla*, devletin kurup, işlettiği tuğla harmanlarında üretilen ve öncelikle resmî inşaatlarda kullanılan aynı zamanda *tuğla-i mîrî* olarak da ifade edilen bir tuğla türüydü.⁴⁸ Çalışma kapsamında incelenen keşif defterinde ise beylik ve orta battal adıyla iki cins tuğlanın kullanıldığı görülmektedir. Dönem itibarıyla beylik tuğlanın tanesi 10 paradan, orta battal tuğlanın tanesi ise 25 paradan satılıyordu.

Sahil kenarında yer alan Şehitler Çeşmesi ile kale içinde yer alan ve nispeten aralarında yükselti farkı bulunan Alâeddin Cami'sinin yanındaki yeni çeşme arasındaki bağlantıyı sağlamak adına yapılan suyollarının maliyeti ise aşağıdaki tabloda verilmiştir.

Cami-i kebir civarında başlanan ve inşa olunacak çeşmeye değin müceddeden inşası lazım gelen yola iktiza eden levazımatı ve yevmiyeleri			
Malzemenin Cinsi	Miktarı/Ölçüsü	Birim Fiyatı/Guruş	Toplam/Guruş
Künk	650 adet	50 para	812
Beylik tuğla	5.200 adet	10 para	1.300
Lökün	7 kıyye	228	1.596
Kireç	13 kantar	25	325
Horasan	15 anbar	8	120
Mesleği	Miktarı	Yevmiyesi	Toplam/Guruş
Su bulucu	15	15	225
Duvarcı	11	15	165
Amele	7	30	210
Ara Toplam			4.753

Tablo-3: Şehitler Çeşmesi ile Alâeddin Cami Yanına Yapılan Sultan Süleyman Çeşmesi Arasındaki Suyolunun Keşfi

Tablo-3'te de görüldüğü üzere Şehitler Çeşmesi ile kale içindeki suyolunun yapımında suyun akışını sağlamak için tuğlayla desteklenen künklerden yararlanılmış olup, lökün, kireç ve horasan harcı kullanılmıştır. İlk defa yapılan ve 4.753 kuruşa mal olan suyolunun inşaatında ise su bulucu, duvarcı ve ameleler çalışmıştır.

47 Sönmez, a.g.e., s. 59.

48 Sönmez, a.g.e., ss. 106-107.

Diğer taraftan bugün Sinop Kalesi'nin içinden geçip, doğu-batı aksında uzanan Sakarya Caddesi'nden Hükümet Meydanı'na açılan noktada Meydankapı adından büyük bir kale kapısı bulunuyordu. Kale surlarının doğu cihetinde yer alan bu mevkide, yine Meydankapı ismiyle anılan bir de çeşme vardı. 4 x 2 metre ebadında olan ve şu an mevcut olmayan bu çeşmenin bânisi bilinmemekle birlikte 1848/1849 (H. 1265) yılında yapılmıştı.⁴⁹

Aşağıda yer alan Tablo-4'te ise Meydankapı mahallinden, kale içindeki su terazisine kadar uzanan hat üzerindeki suyolunun tamir maliyeti görülmektedir.

Meydankapı'dan Terazije yolların tamirine icap eden harcı ile yevmiyeleri			
Malzemenin Cinsi	Miktarı/Ölçüsü	Birim Fiyatı/Guruş	Toplam/Guruş
Beylik tuğla	5.632 adet	10 para	1.408
Kireç	13 kantar	25	325
Horasan	15 anbar	8	120
Lökün	7 kıyye	256	1.792
Mesleği	Miktarı	Yevmiyesi	Toplam/Guruş
Duvarcı	11	8	88
Amele	7	16	112
Su bulucu	15	8	120
Ara Toplam			3.965

Tablo-4: Meydankapı ile Kale İçindeki Su Terazisi Arasındaki Suyolunun Keşfi

Keşif defterinde, Meydankapı'dan Hoca (Hâce) Kemâl Çeşmesi'ne⁵⁰ kadar olan suyolunun tamir bedeline de yer verilmiştir. Kefevi Mahallesi'ndeki Hoca Kemâl Çeşmesi, Boztepe yarımadasından getirilen suyolunun güzergahı üzerindeydi. Tamire muhtaç bu bağlantı noktasındaki su hattı da şehirdeki isâle çalışmaları kapsamında elden geçirilmiştir. 220 kuruş maliyetli bu tamir faaliyetine dair veriler ise Tablo-5'te gösterilmiştir.

49 Hüseyin Hilmi, *a.g.e.*, s. 65.

50 Bugün Kefevi Mahallesi, Büyük Çeşme Sokak üzerinde yer alan çeşmenin aslı mevcut olmayıp, sembolik bir çeşme bulunmaktadır. Hüseyin Hilmi tarafından aktarılan kitabesinde, çeşme 1764/1765 senesinde Hacı Ali binti Saliha Hatun tarafından tamir ettirilmiştir. Ancak asıl inşasına dair bir kayıt ve malumat yoktur. Hüseyin Hilmi'ye göre çeşmeyi ilk yaptıranın Hoca (Hâce) Kemâl isminde bir zatın olma ihtimali olduğundan bu isimle anılmaktadır. Hüseyin Hilmi, *a.g.e.*, s. 63.

Meydankapı'dan Hâce (Hoca) Kemâl Çeşmesi'ne kadar yolların tamirine icap eden harcı ile yevmiyeleri			
Malzemenin Cinsi	Miktarı/Ölçüsü	Birim Fiyatı/Guruş	Toplam/Guruş
Beylik tuğla	2.000 adet	10 para	50
Kireç	13 kantar	5	65
Horasan	15 anbar	2	30
Mesleği	Miktarı	Yevmiyesi	Toplam/Guruş
Duvarcı	11	3	33
Amele	7	6	42
Ara Toplam			220

Tablo-5: Meydankapı ile Hoca Kemâl Çeşmesi Arasındaki Suyolunun Keşfi

Keşif defterinde, ada üzerindeki membadan maslak mahalline kadar su hattının da tamir ve inşasına dair bilgilere de yer verilmiştir. Maslak (maksam), bentler veya membalardan künklerle şehre gelen suların geçtiği ve muhtelif kollara ayrıldığı yerlerde, suyu kontrol etmek ve gerektiğinde suyoluna vermek üzere bırakılan bacalar ile üstüne yapılan mahzenlere denilmektedir. Ayrıca musluk kelimesinin de bu kelimedenden geldiği düşünülür.⁵¹

Diğer taraftan Boztepe yarımadasının bazı noktalarında su gözeleri olup, zirve mahallinde yer alan ve doğal bir su rezervuarı özelliği taşıyan Sülük Gölü'nün de Sinop'un su ihtiyacının karşılanmasında önemli bir yeri olmuştur. Roma döneminde, bu gölden temin edilen sular, pişmiş toprak künkler vasıtasıyla sarnıçlara aktarılmaktaydı. Sarnıçlarda depolanan su hem dinlendirilip, temizlenmiş oluyordu hem de kesintisiz olarak şehre dağıtılıyordu. Yarımada üzerinde, Geç Roma döneme ait üç sarnıç yeri günümüze kadar ulaşmıştır.⁵² Bu sarnıçlardan, en büyüğü Balatlar Kilisesi olarak ifade edilen yapı topluluğunun üst kısmında yer almaktadır. Dolayısıyla keşif defterinde maslak mahalli olarak ifade edilen yerin, bu nokta yakınlarında olması muhtemeldir. Ada üzerindeki maslak mahalline kadar olan su hattı için gerekli malzeme ile işçilik giderlerine dair bilgiler ise Tablo-6'da gösterilmiştir.

Ada üzerindeki Maslak mahalline iktiza eden (gerekten) harcı ile yevmiyeleri			
Malzemenin Cinsi	Miktarı/Ölçüsü	Birim Fiyatı/Guruş	Toplam/Guruş
Künk	220 adet	50 para	275
Beylik tuğla	1.120 adet	10 para	280
Kireç	13 kantar	6	78
Horasan	15 anbar	2	30
Lökün	7 kıyye	180	1.260
Mesleği	Miktarı	Yevmiyesi	Toplam/Guruş
Duvarcı	11	4	44
Amele	7	12	14
Su bulucu	15	4	60
Ara Toplam			2.111

Tablo-6: Ada Üzerindeki Maslak Mahallinin Suyolu Keşfi

51 Pakalın, a.g.e., C. 2, s. 413.

52 Bahsedilen su yolu ve sarnıçların konumu ile ilgili detaylı bilgi için bkz. Hüseyin Turoğlu, Cihan Bayrakdar, "Sinop (Türkiye) Geç Roma Dönemi Su Yapılarının Rekonstrüksiyonuna Ait Ön Bulgular", *International Journal of Human Sciences*, C. 10, S. 2, 2013, ss. 21-33.

Osmanlı devrinde yapılan isâle hatları üzerinde birleşik kaplar prensibine göre çalışan ve basıncı ayarlayan *su terazisi* olarak ifade edilen tesisler yer alırdı. Sadece künklerin basınç altında çalıştığı bölgelerde inşa edilen su terazileri, künklerin içerisinde akıma engel olan hava birikimini önlerdi ve engebeli arazilerde yaklaşık 200 metrede bir su terazisi yapılırdı. Yapı malzemesi olarak su terazilerinin yapımında harçla taş ve tuğla taş karışımı kullanılırken kesme taşlarla örülen su terazileri de inşa edilmekteydi.⁵³

Kale içinde yer alan Alâeddin Cami'nin kible kapısı önünde de bir su terazisi mevcuttu ancak bu terazi bozulmuş ve işlerliğini yitirmişti. Dolayısıyla yukarıda da belirttiği üzere su terazisine gelen suyun bağlantısı kesilip, suyun doğrudan yeni yapılacak çeşmelere verilmesi ve terazinin ise yıkılmasına karar verilmiştir. Bu yıkım işinde çalışacak duvarcı ve amelelere aşağıdaki tabloda da görüldüğü üzere toplam 460 kuruş ödenecektir.

Terazileri hedm etmek (yıkım) için duvarcı ve amele yevmiyeleri			
Mesleği	Miktarı/Ölçüsü	Yevmiyesi	Toplam/Guruş
Duvarcı	11	30	330
Amele	7	90	630
Ara Toplam			460

Tablo-7: İç Kalede Yer Alan Su Terazisinin Yıkım Maliyeti

Gerek yeni yapılan gerekse de mevcut olup, tamir edilen suyollarının üzerlerine yapılacak kaldırım tesviyeleri de isâle hattı çerçevesinde yapılan inşaat faaliyetlerinden bir diğerydi. 2.000 zirâ uzunluğundaki bu iş ise 3.000 kuruş mâl oluyordu. Şehitler Çeşmesi'nin yapımı, yukarıda bahsi geçen suyollarının inşası ve diğer işlere ait ara toplamlarla birlikte hesaplandığında 37.057 kuruşluk bir meblağ ortaya çıkmaktadır. Fakat aşağıdaki tabloda da görüldüğü üzere keşif defterinde bu miktar 37.557 kuruş 20 para olarak hesaplanmıştır. Ayrıca hesapta olmayan çeşitli masraflar da dâhil edildiğinde söz konusu inşaat işleri için toplam 41.313 kuruş 20 paralık bir maliyet hesabı yapılmıştır.

Müceddeden ve gerek tamir olunan suyolları üzerinin kaldırım tesviyesi için kaldırımçı yevmiyesi		
Miktarı	Zirâ	Yevmiye/Guruş
1	2.000	3.000
Ara Toplam		37.557 guruş 20 para
Masraaf-ı Müteferrika ⁵⁴		3.755 guruş 30 para
Genel Toplam		41.313 guruş 10 para

Tablo-8: Suyollarının Kaldırım Tesviyesi ve Genel Toplam Maliyeti

53 Kazım Çeçen, Osmanlı "Suyollarında Künkler, Debi Ölçme Tertibatı ve Su Terazileri", *Osmanlı İmparatorluğu'nun Doruğu 16. Yüzyıl Teknolojisi*, Ed. Kazım Çeçen, İSKİ Yayınları, İstanbul 1999, ss. 61-63.

54 Hesapta olmayan çeşitli masraflar için ayrılan para.

Alâeddin Cami'nin güneybatı köşesinde bulunan su terazisinin yıkılmasıyla buraya yeni bir çeşme inşa edilmesine karar verildi. Daha önce bahsedildiği üzere söz konusu terazinin dibinde bir su gözesi yer alıyordu ve yakınında bulunan Sultan Süleyman Çeşmesi'nin su ihtiyacı buradan karşılanıyordu. Ne var ki zaman içerisinde bakımsız kalan ve 1853'te yaşanan Sinop faciası sırasında harabeye dönen ve işlevselliğini yitiren çeşmenin yeniden inşa edilmesi uygun görülüp, keşfi gerçekleştirilmiştir.

Aşağıda yer alan Sultan Süleyman Çeşmesi'nin alt zemininin (rıhtımının) inşaatına dair keşif raporu ile Tablo-2'de yer alan Şehitler Çeşmesi'nin alt zemine ait keşif verileri karşılaştırıldığında her iki çeşme için kullanılan malzemenin cinsi ve miktarı ile yapım aşamasında çalışacak meslek grupları ve sayılarının aynı olduğu görülmektedir. Ancak Şehitler Çeşmesi'nde kullanılan yapı malzemelerinin birim fiyatı ve işçi yevmiye ücretleri, yeni çeşmenin harcama kalemleri ile tek tek mukayese edildiğinde iki veya üç katı, hatta bazı kalemlerde daha fazla bir maliyetin söz konusu olduğu anlaşılmaktadır. Söz konusu fark, çeşme rıhtımlarının toplam maliyetleri incelendiğinde daha net görülmektedir. Şehitler Çeşmesi'nin rıhtım inşaatı 7.613 kuruşa mal olurken yeni yapılacak diğer çeşmenin rıhtımı için 2.631 kuruşluk bir harcama öngörülmekteydi. Aradaki fiyat farkının neden kaynaklandığı tam olarak tespit edilememiştir. Ancak 1853-1856 Osmanlı-Rus Harbi'nin de etkisi ile her geçen gün artan enflasyon oranları ile mal ve hizmet fiyatlarının yukarı yönde değiştiği bilinmektedir. Dolayısıyla iki çeşme arasındaki maliyet farkı, iç piyasada değişkenlik gösteren fiyat politikasından kaynaklanması muhtemel olduğu gibi Şehitler Çeşmesi'nin yapımına diğer çeşmeden sonra başlandığı şeklinde bir çıkarım da yapılabilir.

Çeşmenin rıhtımına lazım gelen harcı ile yevmiyeleri			
Malzemenin Cinsi	Miktarı/Ölçüsü	Birim Fiyatı/Guruş	Toplam/Guruş
Beyaz taş	2 çeki	67,5	135
Rıhtım hattı için beylik tuğla	576 adet	10 para	144
Izgara için meşe tanesi	5 adet	6	30
Kireç	13 kantar	60	780
Horasan	15 anbar	20	300
Mesleği	Miktarı	Yevmiyesi	Toplam/Guruş
Duvarcı	11	30	330
Amele	7	120	840
Lağımçı	9	8	72
Ara Toplam			2.631

Tablo-9: Terazi Mahalline Yapılan Sultan Süleyman Çeşmesi'nin Rıhtım Keşfi

Kale içindeki Arasta Çarşı'da yeniden inşa edilen Sultan Süleyman Çeşmesi'nin duvarlarında ve tonoz kemerinde küfeki taşı (beyaz taş) ve tuğla kullanılırken tuğra saçaklı yapının üzeri kiremitle kapatılıp, çeşme halis harçla sıvanmıştır. Yapılan bu işlemin maliyeti, Tablo-10'da da görüldüğü üzere 3.882 kuruş olarak hesaplanmıştır.

Hazine-i mezkurun etraf duvarları ve üzeri tonoz kemer ve tuğla ile tuğra saçaklı ve üzerinin kiremiti hâlis harcıyla rabıtalı (düzenlenmiş) olarak edevatı ve yevmiyeleri			
Malzemenin Cinsi	Miktarı/Ölçüsü	Birim Fiyatı/Guruş	Toplam/Guruş
Orta battal Tuğla	1.076 adet	25 para	672
Beylik tuğla	960 adet	10 para	240
Kireç	13 kantar	75	975
Horasan	15 anbar	25	375
Beyaz taş	2 çeki	60	120
Mesleği	Miktarı	Yevmiyesi	Toplam/Guruş
Duvarcı	11	60	660
Amele	7	120	840
Ara Toplam			3.882

Tablo-10: Terazi Mahalline Yapılan Sultan Süleyman Çeşmesi İçin Kullanılan Edevat ve İşçi Yevmileri

Sultan Süleyman Çeşmesi'nin isâle hattı ve sıvasında bağlayıcı özelliği olan yağlı kireç ve horasan sıvası kullanılmıştı. Tablo-11'de de görüldüğü üzere bu yapım faaliyetinin maliyeti keşif defterinde 886 kuruş olarak gösterilmiştir. Ancak masraf kalemleri alt alta toplandığında 816 kuruş tutmaktadır. Masraf-ı müteferrika olarak ifade edilen hesapta olmayan 733 kuruşluk çeşitli masraflar da dâhil edildiğinde Sultan Süleyman Çeşmesi'nin inşaatı 7.329 kuruş 20 paraya mal olmuştur.

Hazine-i mezkurun suyolları ile sıvasına lazım gelen edevatı ve yevmiyeleri			
Malzemenin Cinsi	Miktarı/Ölçüsü	Birim Fiyatı/Guruş	Toplam/Guruş
Yağlı kireç	12 kantar	1000 para	120
Horasan	15 anbar	2	30
Keten	1 kantar	40	40
Künk	7 adet	30	210
Mesleği	Miktarı	Yevmiyesi	Toplam/Guruş
Duvarcı	11	8	88
Amele	7	16	112
Sıvacı	12	8	96
Su Bulucu	15	8	120
Ara Toplam			886 ⁵⁵
Masraaf-ı Müteferrika			733 guruş
Genel Toplam			7.329 guruş 20 para

Tablo-11: Terazi Mahalline Yapılan Sultan Süleyman Çeşmesi'nin Suyolları ve Sıvası İçin Gerekli Edevat ve İşçi Yevmileri

55 Yukarıdaki veriler dikkate alınıp, hesaplandığında ara toplam 816 kuruş çıkmaktadır. Ancak keşif defterinde bu sayı 886 olarak verilmiştir.

Gemiyle Sinop'a getirilen ya da çevreden temin edilen yapı malzemelerin filikalarla taşınması da ayrı bir maliyetti. Günlük ücreti 120 kuruş olan filikaya 22 kez ihtiyaç duyulmuştur. Ayrıca çeşme ve suyuollarının inşaatlarının keşfi ve yapım aşmasında resmî görevli olarak yevmiyesi 120 kuruştan bir kâtip, bir de mutemet görevlendirilmişti. Daha önceden de belirtildiği üzere çeşmelerin muhtelif yerleri ve tabanı mermerle kaplanacaktı. 30 parçadan oluşan çeşme mermerleri İstanbul'dan tedarik edilmiş ve 10.560 kuruşa mal olmuştur.

Diğer taraftan plana göre Şehitler Çeşmesi'nin üstü kurşunla örtülecekti. Kurşun, Osmanlı döneminde yapılan kimi inşaatlardaki tonoz ve kubbelerin örtü kaplaması olarak kullanılmaktaydı. Kaplama levhası halindeki kurşun ise *kurşun-i tahta* olarak ifade ediliyordu.⁵⁶ Dersaâdet'ten tedarik edilecek malzemelerin İstanbul'dan Sinop'a kadar olan navlun ücreti de dâhil olmak üzere toplam maliyeti 16.675 kuruştı.

Filika, kâtip ve mutemet yevmiyesi ile kurşun ve mermer takımı masarîf-ı sairesi					
	Miktarı	Yevmiyesi			Toplam/Guruş
Filika	1 adet 22 kez (gün)	120			2.640
Kâtip	1 Kişi 15 kez (gün)	120			1.800
Mutemet	1 kişi 10 kez (gün)	120			1.200
Ara Toplam					5.640
Malzemenin Cinsi	Miktarı	Birim Guruş	Fiyatı/ Zirâ	Toplam/Guruş	
Mermer tabanı	30 parça	240	44	10.560	
Çeşmenin üzerine konulacak alâ taş					500
Ara Toplam					11.060
Çeşmenin üzerine konulacak kurşun tahta	20	20	400	2.600	
31,5 kantar ve her bir kantarı 10'ar kuruşa Sinop'a kadar navlun ücreti					3.105
Genel Toplam					16.765

Tablo-12: Filika, Kâtip ve Mutemet Yevmiyeleri ile Kurşun ve Mermer Takımına Dair Keşif

Her iki çeşmeye konulacak musluk takımları da keşif defterinde yer alan diğer bir detaydır. Farklı boyutlarda olmak üzere toplam dokuz demir musluk siparişi verilmiştir. Ayrıca çeşmelere bakır taslar konulmuş ve bu taslar zincirlerle çeşmelere bağlanmıştı.

Öte yandan mimari bir detay olarak Şehitler Çeşmesi'nin üzerine iki, diğer çeşmeye ise bir olmak üzere toplam üç tarih taşı yani kitabe konulacaktı. Tanesinin 350 kuruşa mal olacağı öngörülen söz konusu kitabeleri yazacak hat ustasının Sinop'ta bulunmamasından dolayı İstanbul'da yaptırılması uygun görülmüştür.

56 Sönmez, a.g.e., ss. 63-64.

Malzemenin Cinsi	Miktarı	Birim Fiyatı/Guruş	Toplam/Guruş
Demiriyle birlikte kebir çeşmenin musluğu	3 adet	120	360
Demiriyle birlikte ufak abdest musluğu	6 adet	60	360
Yed-i üzerine suyolu borusu	9 adet	40	360
Zinciriyle birlikte bakır su tası	3 adet	50	150
Tarih taşının yazdırılması [Dersâadet'te yaptırılacağından tahmini olup geldiğinde anlaşılabilir]dir]	3 adet	350	1.050
Ara Toplam			2.280
Genel Toplam			74.060 guruş 30 para

Tablo-13: Her İki Çeşmenin Musluk Takımları ve Kitabelerine Dair Keşif

3. Çeşme Yapılarının Tamamlanması ve Mimari Özellikleri

1853'teki deniz felaketi sırasında hayatlarını kaybeden askerlere atfen inşa edilecek anıtsal çeşme, Sinop tersanesine yakın bir noktada yer alan gümrük binasının önüne yapılacaktır. Çeşmenin yapım amacı belliydi ancak resmî olarak çeşmeye bir isim konulmamıştı. Her ne kadar resmî bir isim belirlenmesi de Sinop ahalisi çeşmenin adını koymuştu: *Şehitler (Şüheda) Çeşmesi*. Açıkçası çeşme fikri hasıl olduğu andan itibaren Sinoplular çeşme yerini Şehitler Çeşmesi olarak anarken bu durum resmî makamlarca padişaha arz edilmiştir. Ayrıca Alâeddin Cami'nin kible kapısı önünde yer alan su terazisi mevkiine yeniden yapılacak çeşmenin de ismi henüz konulmamıştı. Ancak buradaki su, Osmanlı padişahlarından Kânûnî Sultan I. Süleyman'ın tarafından yaptırılmış hayratın suyuydu. Söz konusu hayratın kaybolmaması ve kendisini yâd etmek amacıyla çeşmeye *Sultan Süleyman* adının verilmesi arz edilip, padişahın oluru alınmış ve böylelikle her iki çeşmenin de isimleri belirlenmişti.

Çeşme ve su yollarının keşfinin yanı sıra Sinop baskınında şehit olanların yerlerinin bilinmesi adına defnedildikleri mahallin duvarla çevrilmesi için de bir keşif yapıldı. İlgili keşfe göre kabristan inşaatının yaklaşık 20.000 kuruşa mâl olacağı tahmin edilmekteydi. Bunun üzerine görev nedeniyle Sinop'ta bulunan Riyâle-i Hümayun Kumandanı Hüseyin Paşa, söz konusu mezarlığı 15.000 kuruş masrafla yapmayı üstlenerek, Sinop Meclis-i Umûmîsi'ne bir taahhüt senedi verdi. Bu taahhüt vesilesiyle şehitlik yerinin tesviyesinin ve duvarlarının devlet hazinesinden yapılmasının uygun olacağına karar kılındı.

Çeşme ve su yollarının inşaatı için bağışlar neticesinde elde edilen paradan yaklaşık 11.000 kuruş geriye kalacağı hesaplanıyordu. Ancak söz konusu çeşmeler için İstanbul'dan getirilecek mermerler ve kurşun tahtaların taşıma ücreti tahmini 3.105 kuruştur. Ancak Osmanlı Devleti'ne ait Karadeniz'de

faaliyet gösteren posta vapurlarından istifade edilirse, İstanbul'dan Sinop'a gönderilecek malzemeler için navlun ve gümrük ücreti ödenmeyebilirdi. Böylelikle hesapta kalan 11.000 kuruş ve 3.000 kûsur kuruşluk nakliye ücretini mezarlık inşasına aktarmak mümkün olacaktı. Geriye kalan 955 kuruş ise mal sandığından karşılandığı takdirde şehitliğin inşaatı için gerekli kaynak oluşturulabilirdi.⁵⁷

Çeşmelerin, Dersaâdet'te yaptırılması düşünülen mermer kitabeleri, ihtiyaç duyulan çeşitli taş malzemeler ile kurşunların Sinop'a getirilmesi planlandığı gibi devamlı Sinop'a uğrayan Devlet-i Aliyye'ye ait posta vapurlarıyla gerçekleştirildi ve bu işlem için herhangi bir nakliye ücreti alınmadı.⁵⁸ Dolayısıyla masraf olarak gösterilen tahmini 3.105 kuruşluk taşıma ücreti ödenmeyip, bu para deniz şehitleri kabristanını çevreleyecek olan duvar inşaatına aktarıldı. Bu arada inşa çalışmaları devam ederken birtakım taş malzemenin hazırlanamaması ve birkaç adetinin bütün bir parçadan oluşması nedeniyle posta vapurlarıyla taşınması mümkün olmadı. Meclis-i Vâlâ'da alınan karar gereğince, bu malzemelerin Tersâne-i Âmire tarafından üretilip, nakledilmesine karar verildi.⁵⁹

Sinop deniz felaketinin üzerinden beş yıla yakın bir süre geçtikten sonra nihayet, deniz şehitlerinin aziz hatıraları için yapılması planlanan ancak çeşitli aksaklıklar nedeniyle bir türlü tamamlanamayan Şehitler Çeşmesi'nin inşaatında sona gelindi. Dönemin Sinop Kâimmakamı Aziz Bey'in 21 Ağustos 1858 tarihli yazısında ifade edildiği üzere, Padişah Abdülmecid'in irâde-i seniyyesine istinaden yaptırılan Şehitler Çeşmesi, Sinop ahalisinin ve mahalli memurların katılımıyla dualar eşliğinde kullanıma açıldı.⁶⁰ İlgili belge dikkate alındığında Sinop Şehitler Çeşmesi'nin yapım tarihini 21 Ağustos 1858 olarak tarihlendirmek mümkün olacaktır.

Çalışma kapsamında yürütülen saha araştırmasında çeşme ölçüleri alınmıştır. Meydankapı Mahallesi, Tersane mevkiinde bulunan Hacı Ömer Efendi Cami'nin doğu yanında yer alan Şehitler Çeşmesi'nin her bir duvarının genişliği 3.80 metredir.⁶¹ Kübik bir forma sahip olan yapının ölçülebilir yüksekliği yaklaşık 360 metredir.⁶² Ancak Ek-3'te yer alan çeşme planında da görüleceği üzere yapının süpürgelikleri de dahil olmak üzere 15-20 cm'lik bir kısmı çevre düzenlemesi ve zemin tesviyesinden dolayı toprak altında

57 BOA, MVL, 316/62, H. 20 R 1274/M. 08.12.1857; İ.MVL, 386/16870, H. 12 Ca 1274/M. 29.12.1857; A.}AMD, 84/5, H. 1274/M. 1857/1858.

58 BOA, A.}MKT.MVL, 94/74, H. 01 C 1274/M. 17.01.1858; MVL, 322/8, H. 25 C 1274/M. 10.02.1858.

59 BOA, MVL, 570/66, H. 08 L 1274/M. 22.05.1858.

60 BOA, İ.DH., 411/27198, H. 23 M 1275/M. 02.09.1858. Çeşmenin 1920'lerdeki görünümünü için bkz. Ek-4.

61 Her bir duvarı 1 veya 2 cm farklılık göstermekle birlikte zaman içerisindeki yıpranma payı da göz önünde bulundurulmalıdır.

62 Hüseyin Hilmi çeşmenin 3,80 cm genişliğinde ve 3,80 cm yüksekliğinde olduğunu ifade etmektedir. Verilen bu ölçüler doğru ölçüler olarak kabul edilebilir. Hüseyin Hilmi, *a.g.e.*, s. 65.

kalmıştır. Çeşmenin temel ızgarası 7,58 x 7,58 metrelik bir alana sahipken bu temel üzerine inşa edilen yapının oturum alanı ise 3,79 x 3,79 metredir. Çeşme duvarlarının kalınlığı 81 cm olarak ölçülmüş, batı cephesinde yer alan pencere boşluğundan bakıldığında ise çeşmenin, iç duvarları sıvalı ve üstü kubbeli su haznesi görülebilmektedir. Ayrıca tüm bu verilerin, Şehitler Çeşmesi'ne ait keşif defterinde yer alan ölçülerle uyuştuğunu söylemek mümkündür.

Öte yandan Deniz Esemeli tarafından çeşmenin mimari özelliklerine dair bilgiler verilmiştir. Buna göre kubbeli ve dört yüzlü olarak yapılan Şehitler Çeşmesi,⁶³ anıtsal bir meydan çeşmesidir. Yapımında kesme taş kullanılan çeşme, ampir üsluplu dekorlarıyla çağdaş İstanbul çeşmelerine benzemektedir. Çeşmenin yüzlerini saçak hattında rozetli bir dış kesimi kuşatmaktadır. İki cephesinde bulunan ve aynen tekrar eden talik hattı ile yazılmış çeşme kitabelerinin birinde çift taraflı antik karakterli çelenkler içinde palmetler yer alırken kuzey istikametindeki kitabenin her iki yanında Padişah Abdülmecid'in tuğraları bulunmaktadır. Ancak zaman içerisinde bu tuğralar kazınmış olup, izleri belirgindir. Ayrıca çeşmenin üç cephesi yalaklıdır. Kitabe bulunan yüzlerindeki yalakların üzerinde perde motifleri arasında ay yıldız kabartmalı ayna taşları yer almaktadır. Ayna taşlarının üzerindeki kitabeler 2,70 x 26 cm ebadındadır (Bkz. Ek-5, Ek-6). Çeşmenin diğer iki cephesinden birisinde dekorsuz bir yalak bulunurken (Bkz. Ek-8) diğeri su haznesi halindedir (Bkz. Ek-7).⁶⁴ Tavan örtüsü kubbeli olan kare planlı yapının, üzeri çinko kaplanmış ve en üstteki dört köşesine top gülesi görünümlü küreler konulmuştur.⁶⁵

Şehitler Çeşmesi'nin üzerinde bulunan kitabeler İstanbul'da bulunan Hattat Mehmed Zeki Efendi tarafından yazılmıştır. Tıpkı Padişah Abdülmecid tuğraları gibi çeşmenin güney cephesinde yer alan dört satırlı ve altında *sene 1274* tarihi bulunan kitabenin yazıları zaman içerisinde kazınmış ve zarar görmüştür. Ancak harf izlerinin üzerleri altın sarısı renge boyanıp, belirginleştirilmeye çalışılmıştır. Aynı ifadelerin yer aldığı ve yine dört satırdan oluşan kuzey cephesindeki kitabenin altında ise yapan hattatın ismi, yapım yılı ve bir dua cümlesi bulunmaktadır. Söz konusu kitabede şu satırlara yer verilmiştir:

*“Uğûr-ı mükâfat mevfûr din ü Devlet-i ‘Âliyye’de garîk-ı deryâyâ rahmet
ve câm-ı nûş-ı kevser-i şehâdet olan şühedâyı benâmin teroïc-i rûh-ı
latîfleri için sâye-i ihsân-mâye-i hazret-i şâhânede cânib-i
ashâb-ı hayratdan inşâ kılınan çeşme-sâr teberrük âsârdır.
Ketebehû Mehmed Zeki, sene 1274, el-mevlâ gaferelehü”⁶⁶*

63 Şehitler Çeşmesi bir dönem *Cumhuriyet Çeşmesi* adıyla anılmıştır. Ahmet Gökoğlu, *Paphlagonia-Gayri Menkul Eski Eserleri ve Arkeolojisi*, C.1, Doğrusöz Matbaası, Kastamonu 1952, s. 394.

64 Esemeli, *a.g.t.*, s. 146.

65 Çeşmenin mimari özellikleri hakkında ayrıntılı bilgi için ayrıca bkz. *Sinop Tarihi ve Kültür Envanteri*, Yay. Haz. Hikmet Tosun vd., T.C. Sinop Valiliği İl Kültür ve Turizm Müdürlüğü Yayınları, Sinop 2013, s. 14.

66 Hüseyin Hilmi, *a.g.e.*, s. 48. Özcan, *a.g.e.*, s. 129. Bu satırlar meâlen şu şekilde ifade edilebilir: *“Dini ve Devlet-i Âliyye uğrunda boğularak rahmet denizine karışan ve bir bardak cennet*

Şehitler Çeşmesi'yle birlikte Sultan Süleyman Çeşmesi de yeniden inşa edilmiştir. 1858 yılında faaliyete geçen Sultan Süleyman Çeşmesi 2,75 metre boyunda, 2,34 metre genişliğindeydi (Bkz. Ek-9) ve Alâeddin Cami'nden Kale yazısı'na giden bugünkü Sakarya Caddesi üzerinde yer alıyordu (Bkz. Ek-10). Cadde, 1917'de yaşanan Varoş Mahallesi yangını sonrası yeniden düzenlenmiştir. Düzenleme sonrası çeşme arsası, caddenin üzerine denk geldiğinden Sinop Mutasarrıfı Zihni Bey döneminde çeşme, caddenin sağ tarafına taşınmış ve ön cephesi mermerden olacak şekilde 1921 yılında yeniden inşa edilmiştir. Aynı tarihlerde Sakarya zaferi kazanıldığından çeşmeye *Sakarya Çeşmesi* ismi verilmiştir.⁶⁷

Osmanlı arşiv vesikalarında Sultan Süleyman Çeşmesi olarak zikredilen yapı, Hüseyin Hilmi'nin *Sinop Kitabeleri* isimli eserinde *Terazi Çeşmesi* olarak geçmektedir. Daha önceden çeşmenin yakınlarda bulunan su terazisinden dolayı çeşmenin bu isimle anılması kuvvetle muhtemeldir. Günümüzde de Terazi Çeşmesi olarak bilinen yapı, Camikebir Mahallesi sınırları dâhilinde yer almaktadır. 1858'deki çeşme planından farklı olarak yayvan biçimli bir kemer içine yerleştirilen çeşmenin her iki yanında antik dönem mimarisini taklit eden iki sütun bulunmaktadır. Üstü tonozlu bir cephe çeşmesi olan yapının tüm yüzeyi üç silme ile içe doğru derinleştirilmiştir. Musluk altında kalan yalak kısmında, üç bitkisel madalyon halinde gelişen klasik dönem Osmanlı mimarisi üslubunda bir lahit kenarı ise devşirme malzeme olarak kullanılmıştır (Bkz. Ek-12).⁶⁸ Bilinmeyen bir nedenle çeşmenin kitabesi kazınmıştır. Hüseyin Hilmi'nin eserinden istifade edilerek okunan kitabede de çeşmenin Sultan Süleyman'ın hayratı olup, zamanla harap olduğu ve Padişah Abdülmecid zamanında yeniden yapıldığı belirtilmektedir (Bkz. Ek-11). Söz konusu kitabede şu satırlara yer verilmiştir:

*“Cennet mekân Sultan Süleyman Hân-ı evvel hazretlerinin iç kalede hayrât-ı celilerinden olan çeşme mürûr-u zamânla harab olduğundan yine hald âşiyân-ı müşârün-ileyh sebt-i sicâl el-rahmet-ullâhi aleyh hazretlerinin nâm-ı hayrât ittisamlarına olmak üzere sâye-i ma' mûriyyet vâye hazret-i Abdülmecid Hân ide işbu çeşmeyi müceddeden bina ve ihyâ ve çeşme-i sâr bâki-ül âsârın mâî lezizi bu mevkide icrâ kılınmıştır. Sene 1274”*⁶⁹

havuzundan içip şehit olan, isimsiz şehitlerin ruhlarını şâd etmek için ihsan sahibi padişahın ve saygın kimselerin yardımlarıyla hayır amaçlı inşa edilen çeşmesi bol, mübarek bir eserdir. Yazan Mehmed Zeki sene 1274 Allah başışlasın”. Ayrıca bkz. İsmail Ulus, Açıklamalı Sinop Kitabeleri, Sinop Belediyesi Kültür Yayınları, İstanbul 2014, 154.

67 Hüseyin Hilmi, *a.g.e.*, s. 64.

68 Esemeli, *a.g.t.*, s. 143; *Sinop Tarihi ve Kültür Envanteri*, s. 21.

69 Hüseyin Hilmi 1339-1341, s. 65. Bu satırlar İsmail Ulus meâlen şu şekilde ifade etmiştir: *I. Sultan Süleyman Han (Kanuni) Hazretleri'nin - ki mekânı Cennet olsun - (Sinop) iç kalesinde yaptırdığı hayırlardan biri olan bu çeşme zamanla harap olduğundan adı geçen yerde Hz. Muhammed'in su ile ilgili bahsettiği hayırlarına nail olmak üzere Abdülmecid Han'ın yardımları sayesinde bu çeşme lezzetli suyu, bol çeşmeleri ile yeniden yapılarak bu mevkide suyu akar hale getirilmesi nasip olmuştur Sene 1857-58”. Ulus, *a.g.e.*, s. 156.*

Şehitler Çeşmesi ile Sultan Süleyman Çeşmesi yapıldıktan sonra bu çeşmelerin ve Alâeddin Cami'nin su yollarının denetimi için bir su yolcusu tavzif edildi. Su yolcusunun görevi su yollarının yapımı, bakımı, onarımı, korunması, suların ölçülmesi ve dağıtılması ile ilgili bütün işleri kapsamaktaydı.⁷⁰ Sinop'taki ilgili su yollarını denetlemek üzere ilk olarak su yolcusu Ali isminde bir kişi görevlendirildi. Kendisine, Belviran ve Yenice-i Zir divanları ile diğer kurâların tımar hasılatından aylık 100 kuruş tahsis edilmesi uygun görüldü.⁷¹

Sonuç

Osmanlı-Rus ilişkileri kapsamında XIX. yüzyıl, iki devlet arasında sıklıkla savaşlara sahne olmuş bir dönemi ihtiva etmektedir. Bu mücadele karada olduğu gibi denizlerde de cereyan etti. 1827'de Navarin'de yaşanan deniz muharebesinde Rusların da dâhil olduğu müttefik donanmasının Osmanlı deniz gücüne verdiği ağır darbenin üzerinden çeyrek asır geçtikten sonra bir benzer facia ise Sinop'ta yaşanmıştır. Bu hadise gerek Osmanlı denizcilik tarihi gerekse de Sinop kent tarihi açısından kırılma anlarından birisi olmuştur. Özellikle 1853'te yaşanan felâket sonrası Sinop limanı ve tersanesi Karadeniz'deki önemi zaman içerisinde zayıfladı. Bu acı günü unutmamak ve Rus saldırısı sonrası yaşamı yitiren askerlerin aziz hatıralarını yaşatmak adınaysa Sinop'ta Şehitler Çeşmesi inşa edildi.

Şehirdeki tarihi çeşmeler içerisinde yapım öyküsü ve mimari özellikleri bakımından en dikkat çekicisi olan Sinop Şehitler Çeşmesi, kentin tarihi dokusu ile özleşmiş bir şekilde 163 yıldır hizmet vermeye devam eden önemli bir yapıdır. Türk deniz şehitleri için Osmanlı döneminde yapılıp, bugün Türkiye sınırları dâhilinde yer alan tek anıtsal çeşme özelliği taşıması bakımından da ilgi çekicidir. Çeşmenin yapımına dair anlatılarda Rusların, Sinop'ta gerçekleştirdiği deniz baskınında yaşamını yitiren şehit Osmanlı leventlerinin ceplerinden çıkan paralarla çeşmenin inşa edildiğine dair yanlış bir bilgi hakimdir. Çalışma kapsamında incelenen ve değerlendirilen Osmanlı arşiv vesikalarından da görüldüğü üzere Sinop Deniz Şehitleri Çeşmesi'nin, başta Padişah Abdülmecid olmak üzere hayır sahibi devlet ileri gelenlerinin bağışlarıyla yapıldığı anlaşılmaktadır.

30 Kasım 1853 tarihinde yaşanan Sinop deniz felâketi sonrasında 1854 yılında yapımına karar verilen bu anıtsal yapının inşaatı, çeşitli aksaklıklar nedeniyle ancak 16 Ekim 1857 Perşembe günü başlamıştır. Elde edilen veriler ışığında inşaatı on aydan biraz fazla süren Sinop Şehitler Çeşmesi'nin 21 Ağustos 1858 tarihinde hizmete açıldığı anlaşılmaktadır. Çeşmenin yapımında kullanılan malzeme, işçi ve suyollarına dair tüm yapım aşmalarına dair detaylı bilgiler

70 Abdullah Martal, "Suyolcu", *TDV İslâm Ansiklopedisi*, C. 38, İstanbul 2010, s. 1.

71 BOA, A.İMKT.MHM., 150/93, H. 07 C 1275/M. 12.01.1859; MVL., 595/16, H. 26 B 1276/M. 18.02.1860; İ.MVL., 429/18844, H. 06 Ş 1276/M. 28.02.1860.

veren söz konusu çeşme ve suyollarına ait keşif defteri bu çalışmanın temel kaynağını oluşturmuştur. Keşif defteri sayesinde sadece çeşme ve suyolları hakkında bilgilere ulaşılmıştır. Bunun dışında Sinop'taki su kaynakları, bazı çeşmeler ve isâle hatları ile ilgili veriler elde edilmiştir. Böylelikle Sinop'ta bulunan çeşme yapıları ve suyolları hakkında hazırlanacak olası çalışmalara katkı sağlanması amaç edinildi.

Çeşitli Osmanlı arşiv vesikalarında olduğu gibi ilgili keşif raporunda Sinop'taki Müslüman nüfusun bulunduğu iç kalede yer alan Alâeddin Cami (Büyük Cami) ve çevresindeki hanelerin baskın sırasında Rus gemilerinden atılan top gülleri ve sonrasında çıkan yangın nedeniyle kullanılamaz hale geldiği belirtilen hususlardan birisidir. Ayrıca keşif raporundan anlaşıldığı üzere özellikle 1853 yılından sonra kentteki Müslüman nüfusun, kale surlarının doğusunda yer alan Boztepe yarımadasının eteklerine doğru daha fazla hane inşa etmeye başladığı söylenebilir. Dolayısıyla bu bilgili, Sinop faciası sonrası şehirdeki yapılaşma hareketliliğinin gelişimi hakkında da bilgi vermektedir.

Yine Şehitler Çeşmesi'ne dair vesikalar incelenirken tespit edilen bir başka önemli çeşme ise Sultan Süleyman Çeşmesi'dir. Her ne kadar aslını muhafaza edemeyip, uzun yıllar içerisinde inşa ve tamir gören *Sultan Süleyman Çeşmesi* ismi zaman içerisinde unutulup, *Terazi Çeşmesi* adını almış ve Sinop Kültür Envanteri kayıtlarına da bu isimle kaydedilmiştir. Açıkçası 1858 yılında yeniden inşa edilirken Kânûnî Sultan Süleyman'ın Sinop'ta adına yaptırılan bu hayratın kaybolmaması için çeşmeye Sultan Süleyman isminin yeniden verilmesi hususunda gösterilen özen gibi günümüzde de aynı hassasiyet gösterilmelidir. Bu nedenle bugün Terazi Çeşmesi olarak bilinen yapının isminin, yetkili makamlarca Sultan Süleyman Çeşmesi olarak değiştirilmesi, kitabesinin ise şekil bakımından bu çeşmeyle aynı dönemde inşa edilen Şehitler Çeşmesi kitabesinden esinlenerek yeniden yazılması uygun olacaktır.

KAYNAKÇA

I. Arşiv Belgeleri

Türkiye Cumhuriyeti Cumhurbaşkanlığı Devlet Arşivleri Başkanlığı Osmanlı Arşivi (BOA):

Sadaret Amedi Kalemî Evrakı (A.)AMD.): 84/5, 88/52.

Sadaret Mektubi Muhimme Kalemî Evrakı (A.)MKT.MHM.): 76/66, 77/17, 150/93.

Sadaret Mektubi Kalemî Meclis-i Vala Evrakı (A.)MKT.MVL): 73/77, 94/74.

Sadaret Mektubi Kalemî Nezaret ve Deva'ir Evrakı (A.)MKT.NZD.): 153/63, 166/12, 187/79, 206/79.

Hariciye Nezareti Mektubi Kalemî Evrakı (HR.MKT.): 149/88.

İrade Dahiliye (İ.DH.): 303/19222, 303/19246, 411/27198.

İrade Meclis-i Vala (İ.MVL.): 337/14573, 386/16870, 429/18844.

Mabeyn-i Hümayun Evrakı İradeleri (MB.İ.): 13/62.

Meclis-i Vala Evrakı (MVL.): 316/62, 322/8, 570/66, 595/16.

II. Kitaplar

ACAR, Kezban, *Ortaçağ'dan Sovyet Devrimi'ne Rusya*, İletişim Yayınları, 4. Baskı, İstanbul 2020.

ARSEVEN, Celâl Esad, *Osmanlı Dönemi Mimarlık Sözlüğü: İstîlâhât-ı Mi'mâriyye*, Çev. Şeyda Alpay, Kaknüs Yayınları, İstanbul 2017.

GÖKOĞLU, Ahmet, *Paphlagonia-Gayri Menkul Eski Eserleri ve Arkeolojisi*, C.1, Doğrusöz Matbaası, Kastamonu 1952.

KURAT, Akdes Nimet, *Rusya Tarihi: Başlangıçtan 1917'ye Kadar*, TTK Yayınları, 7. Baskı, Ankara 2020.

ÖZCAN, Besim, *Sinop Deniz Felâketi (30 Kasım 1853)*, T.C. Deniz Basımevi Müdürlüğü, İstanbul 2008.

- PAKALIN, Mehmet Zeki, *Osmanlı Tarih Deyimleri ve Terimleri Sözlüğü*, MEB, C. 1-2-3, İstanbul 1993.
- Sinop Tarihi ve Kültür Envanteri*, Yay. Haz. Hikmet Tosun vd., T.C. Sinop Valiliği İl Kültür ve Turizm Müdürlüğü Yayınları, Sinop 2013.
- SLADE, Adolphus, *Müşavir Paşa'nın Kırım Harbi Anıları*, Çev. ve Haz. Candan Badem, Türkiye İş Bankası Kültür Yayınları, İstanbul 2012.
- SÖNMEZ, Neslihan, *Osmanlı Dönemi Yapı ve Malzeme Terimleri Sözlüğü*, Yem Yayınları, 1. Baskı, İstanbul 1997.
- ULUS, İsmail, *Açıklamalı Sinop Kitabeleri*, Sinop Belediyesi Kültür Yayınları, İstanbul 2014.

III. Makaleler

- ÇEÇEN, Kazım, "Osmanlı Suyollarında Künkler, Debi Ölçme Tertibatı ve Su Terazileri", *Osmanlı İmparatorluğu'nun Doruğu 16. Yüzyıl Teknolojisi*, Ed. Kazım Çeçen, İSKİ Yayınları, İstanbul 1999, ss. 55-70.
- DEMİRCAN, Birol, "Sosyal Sorumluluk Örneği Olarak Türk Kültüründe Hayrat Geleneği ve Vakıflar", *İletişim Kuram ve Araştırma Dergisi*, S. 51, Güz 2020.
- ERKAL, Mehmet, "Arşın", *TDV İslâm Ansiklopedisi*, C. 3, İstanbul 1991, ss. 411-413.
- EYİCE, Semavi, "Çeşme", *TDV İslâm Ansiklopedisi*, C. 8, İstanbul 1993, ss. 278-287.
- HASOL, Doğan, *Ansiklopedik Mimarlık Sözlüğü*, Yapı-Endüstri Merkezi Yayınları, 2. Baskı, İstanbul 1979.
- Hüseyin Hilmi, *Sinop Kitabeleri*, Sinop Matbaası, Sinop 1339-1341.
- KELEŞ, Erdoğan, "Kırım Savaşı'nda (1853-1856) Karadeniz ve Boğazlar Meselesi", *OTAM*, S. 23, 2008, ss.149-194.
- MARTAL, Abdullah, "Suyolcu", *TDV İslâm Ansiklopedisi*, C. 38, İstanbul 2010, ss. 1-2.
- ÖRENÇ, Ali Fuat, "Kırım Harbi Deniz Savaşları", *Savaştan Barışa: 150. Yıldönümünde Kırım Savaşları ve Paris Antlaşması (1853-1856) (22-23 Mayıs 2006) Bildirileri Kitabı*, İstanbul Üniversitesi, Edebiyat Fakültesi Tarih Araştırma Merkezi Yayınları, İstanbul 2007, ss. 28-33.
- TUROĞLU, Hüseyin; Bayraktar, Cihan, "Sinop (Türkiye) Geç Roma Dönemi Su Yapılarının Rekonstrüksiyonuna Ait Ön Bulgular", *International Journal of Human Sciences*, C. 10, S. 2, 2013, ss. 21-33.

YILMAZ, H. İbrahim; DİKMEN, S. Ümit, "Osmanlı Döneminde Kullanılan Yaklaşık Maliyet Tahmin Yöntemleri, *New World Sciences Academy*, C. 7, No. 1, 2012, ss. 73-83.

IV. Tezler

ESEMENLİ, Deniz, *Sinop İli Türk Dönemi Mimarisi*, İstanbul Üniversitesi Sosyal Bilimler Enstitüsü, Yayınlanmamış Doktora Tezi İstanbul 1990.

SOYER, Ali, *Osmanlı-Rus İlişkilerinde Çeşme ve Sinop Baskınları*, Yeditepe Üniversitesi Atatürk İlkeleri ve İnkılâp Tarihi Enstitüsü, Yayınlanmamış Yüksek Lisans Tezi, İstanbul 2007.

YAŞAYANLAR, İsmail, *Sinop, Samsun ve Trabzon'da Kolera Salgınları, Karantina Teşkilatı ve Kamu Sağlığı Hizmetleri (1876-1914)*, Uludağ Üniversitesi Sosyal Bilimler Enstitüsü, Yayınlanmamış Doktora Tezi, Bursa 2015.

Extended Abstract

The Battle of Sinop of 30 November 1853 is one of the important breaking moments of the 1853-1856 Ottoman-Russian War (The Crimean War). As a result of this naval operation carried out by the Russians, the Ottoman fleet in Sinop Port was completely destroyed, except for one ferry, while nearly two thousand Ottoman sailors lost their lives. In order to commemorate the cherished memories of the martyrs, it was decided to build a monumental fountain at a suitable point in the city by the royal decree of Sultan Abdülmecid. The fountain structure in question would be a reflection of the tradition of charity, which is one of the important and indispensable elements of the Turkish culture, belief and thought system. At the same time, it is understood that charitable structures such as schools, hospitals and fountains, which are the visible face of power, are functional structures with reason when evaluated within the framework of power expression and sovereignty. In addition, the Sultan donated 50,000 kuruş for the construction of the fountain and the water main, while a total of 107,000 kuruş was allocated, with 57,000 kuruş collected with the participation of statesmen at various levels.

The construction of the fountain, which was decided to be built in 1854, could only be completed in 1858. In the study, first of all, the problems experienced during the period from the construction phase to the completion of the Sinop Martyrs' Fountain were discussed. In particular, it was understood that these problems were caused by the abuses of the people assigned for the construction of the fountain and the slow bureaucratic process. After these developments, the construction of the Martyrs' Fountain, which was designed to be built on the Customs Quay Square on the south coast of Sinop Castle, started on October 16, 1857. Although it was envisaged to meet the water need of the fountain from a source located 5 km from Sinop, it was decided that it was expensive in terms of construction costs, and this plan was later abandoned. Instead, it was decided to transfer some of the water coming out of the water source, which is located in the Sinop Castle and used by the fountain built in the name of Suleiman-I (Suleiman the Magnificent), to the Martyrs' Fountain. While the fountain water was transferred through the newly constructed aqueducts, the fountains and aqueducts inside and outside the castle were also maintained.

Martyrs' Fountain, which was built in a square plan by utilizing the building elements of the period, was put into operation on August 21, 1858 as a monumental square fountain in cubic form measuring 3.80 x 3.80 m., with a domed ceiling cover and covered with zinc. During the construction of the fountain, building materials such as limestone, wooden grate, lime mortar, lute, Khorasan mortar, linen, clay water pipe, linseed oil and brick were used. There is an ornamental slab of a fountain embossed with crescent and star between the curtain motifs on the troughs on the south and north facades of the fountain, which has taps and troughs on three sides, and an inscription on each of the ornamental slab of a fountain. The fountain inscriptions and marbles were sent from Istanbul, and most of the other materials were obtained from local sources. The total cost of the fountain was 22,575 piastre (kuruş).

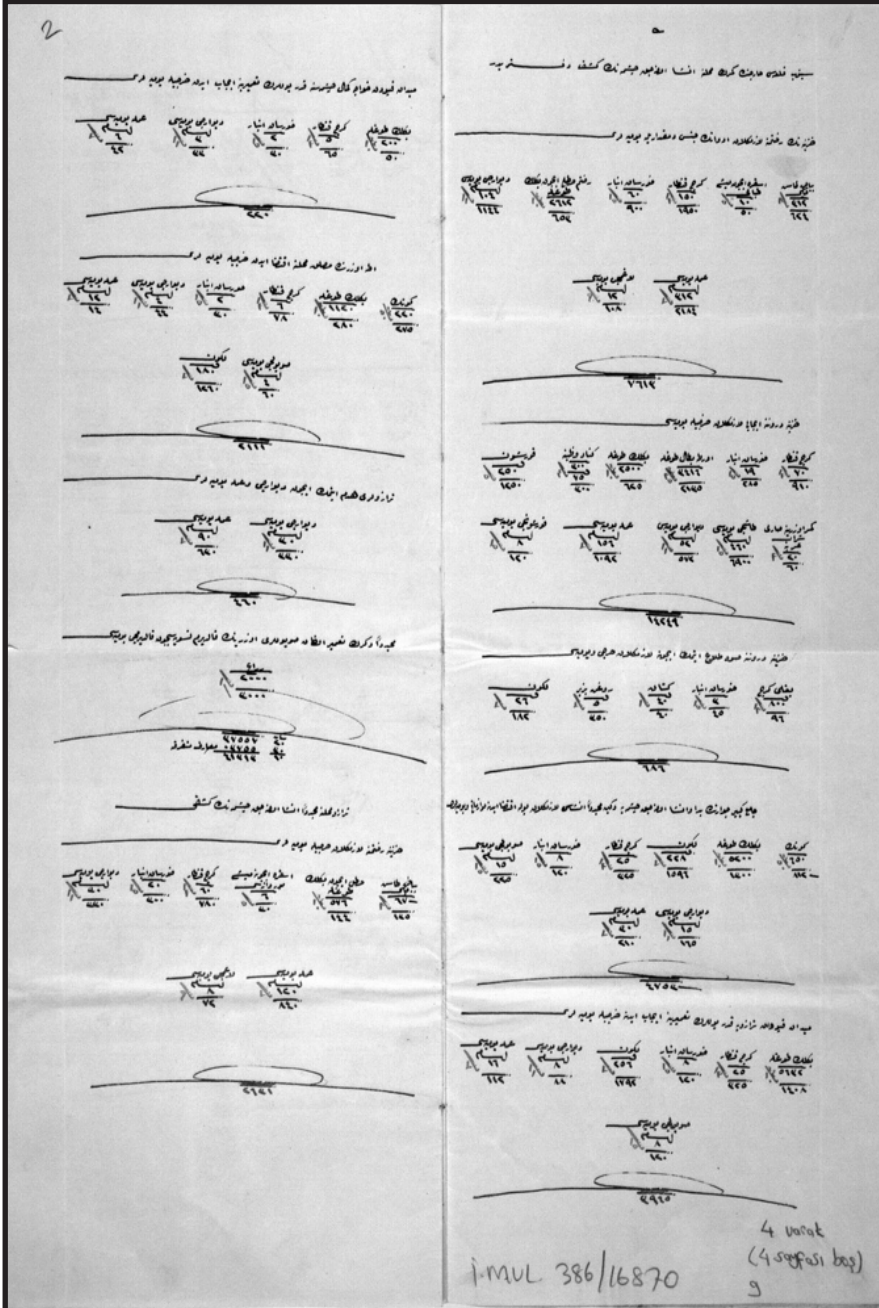
Information on the building materials, architectural features and construction costs of both the Martyrs' Fountain and the reconstructed Sultan Suleiman Fountain, which are discussed in this study, were determined by making use of the bill of quantities (cost journal) and other archive documents in the Ottoman archives. The findings are presented in tables, and the fountains and aqueducts cost a total of 74,060 kuruş and 30 para. In fact, the walls of the cemetery where the soldiers who lost their lives in the Battle of Sinop were buried were built with the remaining money.

With this study, it is aimed to prevent some false narratives that the Martyrs' Fountain was built with the money coming out of the pockets of the soldiers, and to contribute to the promotion of the fountain, which is one of the symbolic structures of Sinop, and to the city's history.

EKLER

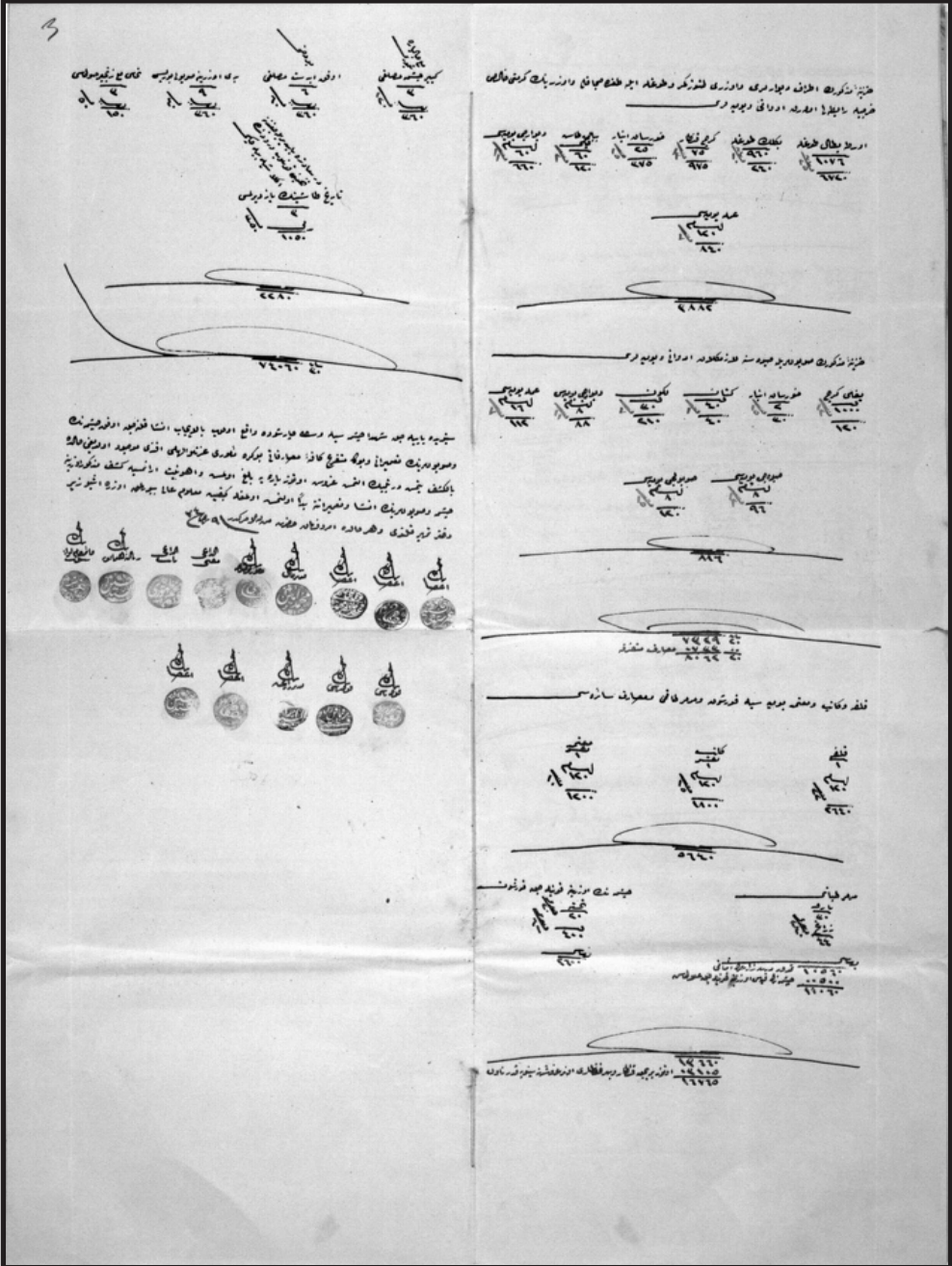
Ek-1 : Sinop Şehitler Çeşmesi, Sultan Süleyman Çeşmesi ve Suyollarına Ait Keşif Defteri, 1. ve 2. varaklar.

Kaynak: BOA, İ.MVL., 386/16870, H. 12 Ca 1274/M. 29.12.1857.



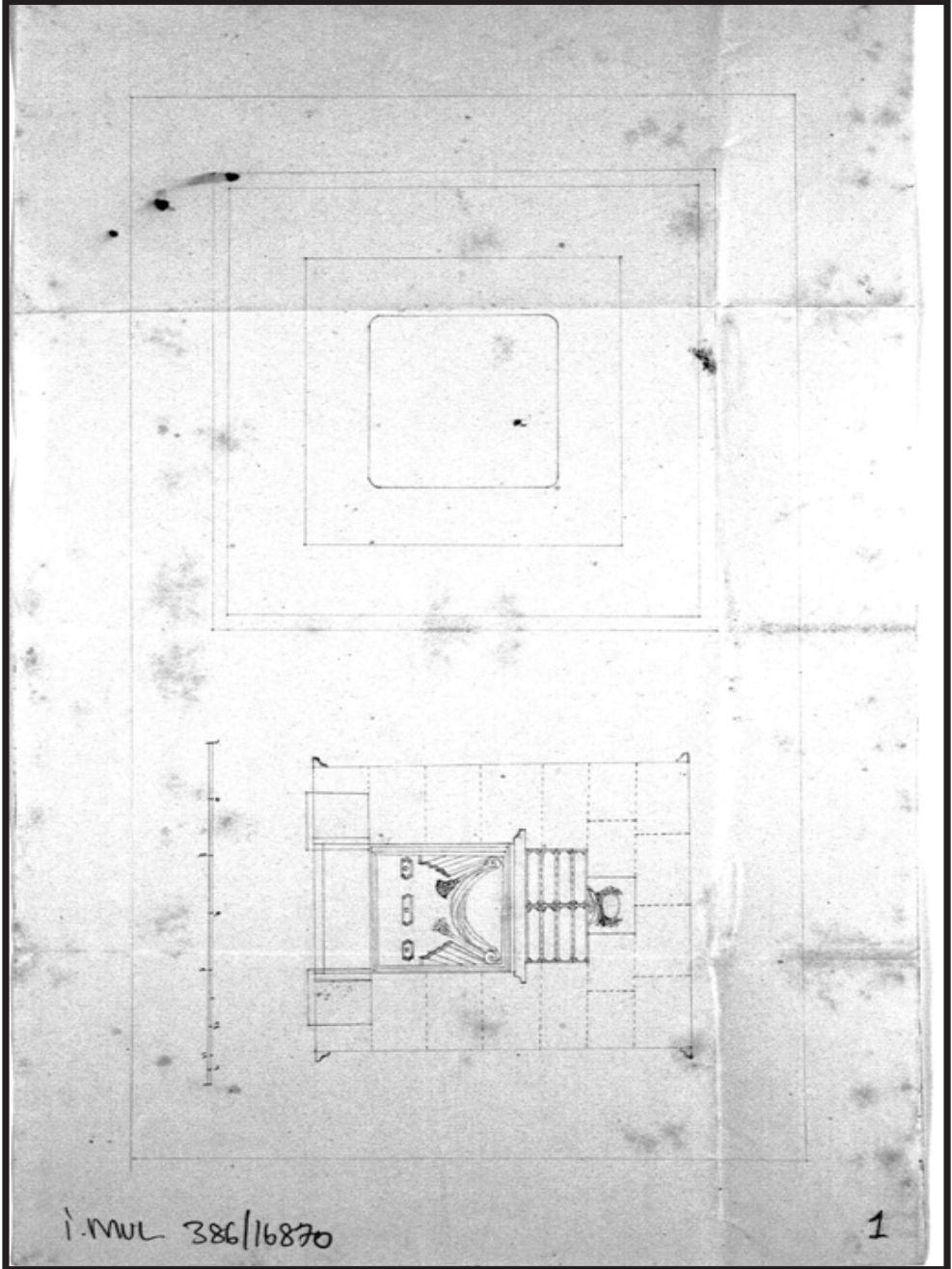
Ek-2 : Sinop Şehitler Çeşmesi, Sultan Süleyman Çeşmesi ve Suyollarına Ait Keşif Defteri, 3. ve 4. varaklar.

Kaynak: (BOA, İ.MVL., 386/16870, H. 12 Ca 1274/M. 29.12.1857.



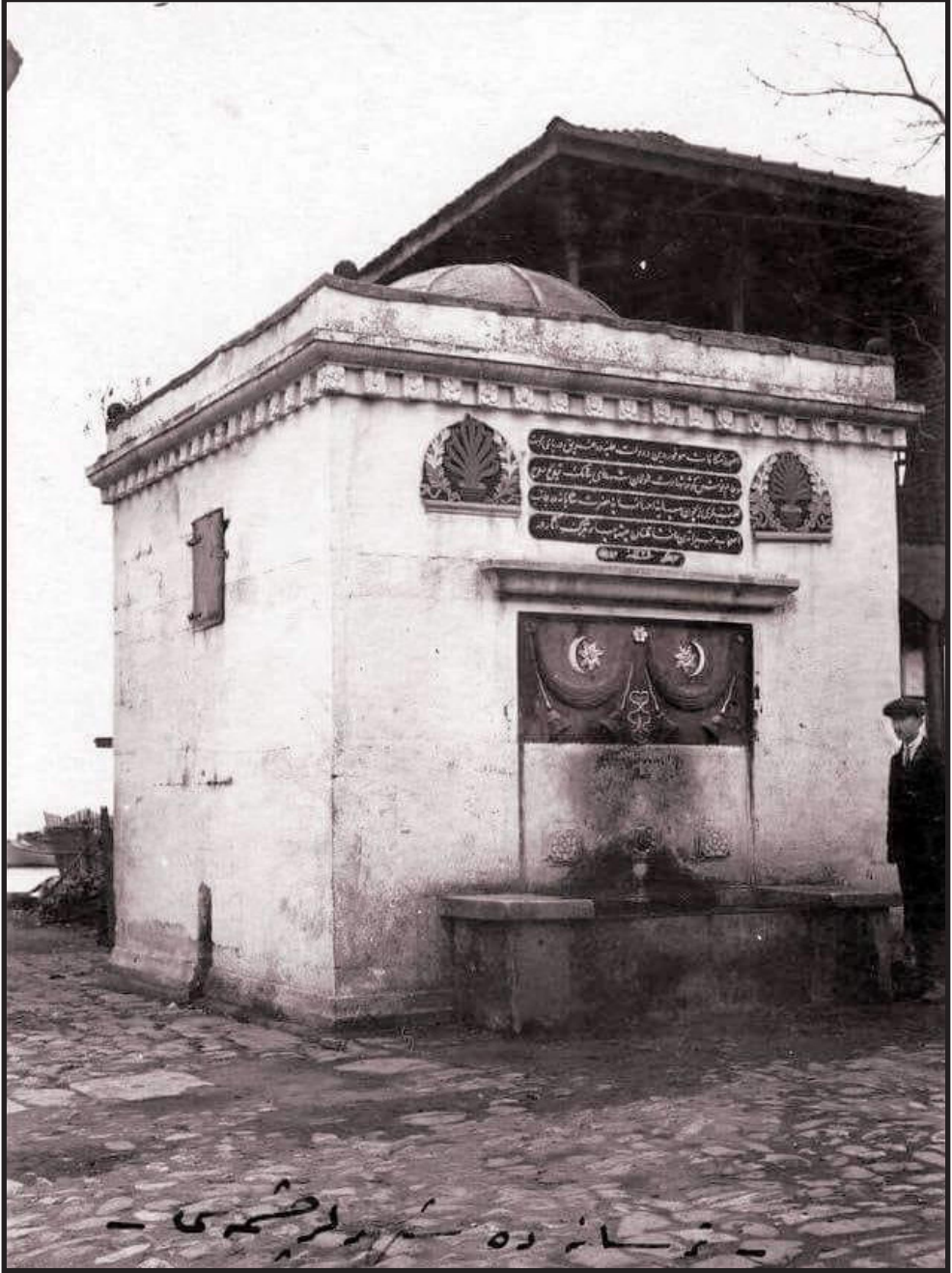
Ek-3 : Sinop Şehitler Çeşmesi'ne Ait Yapı Planı.

Kaynak: BOA, İ.MVL., 386/16870, H. 12 Ca 1274/M. 29.12.1857.



Ek-4 : Sinop Tersane Mevkiindeki Şehitler Çeşmesi.

Kaynak: Zeynel Zeki Özcanoğlu Özel Arşivi



Ek-5 :
Şehitler Çeşmesi'nin Güney Cephesi.
Kaynak: Cenk Demir Özel Arşivi.



Ek-6 :
Şehitler Çeşmesi'nin Kuzey Cephesi.
Kaynak: Cenk Demir Özel Arşivi.



Ek-7 :
Şehitler Çeşmesi'nin Doğu Cephesi.
Kaynak: Cenk Demir Özel Arşivi.

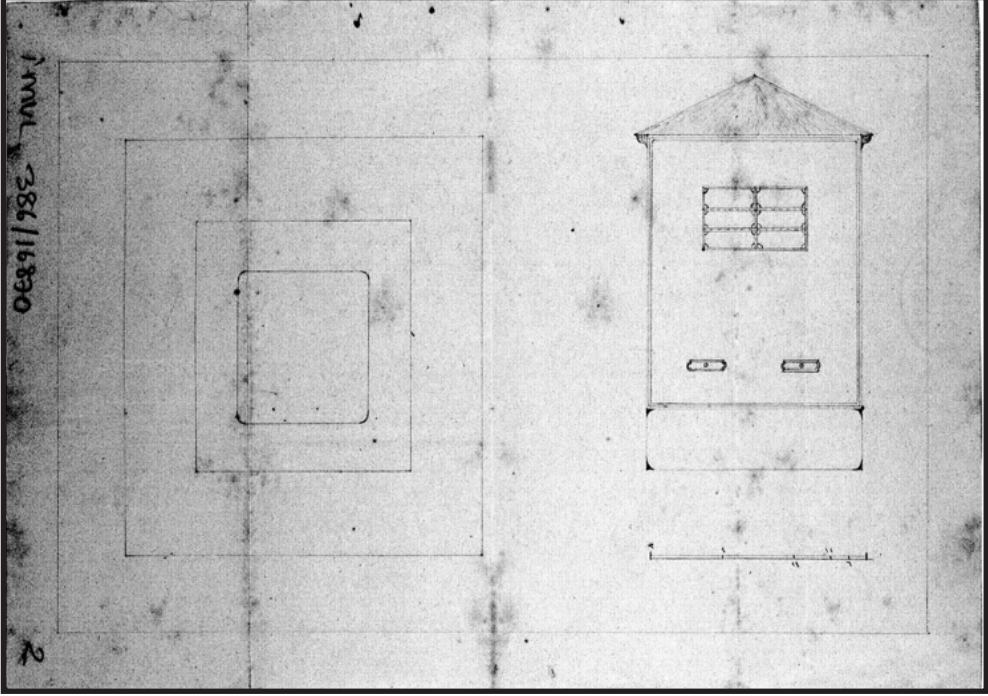


Ek-8 :
Şehitler Çeşmesi'nin Batı Cephesi.
Kaynak: Cenk Demir Özel Arşivi.



Ek-9 : Sultan Süleyman Çeşmesi'ne Ait Yapı Planı.

Kaynak: BOA, İ.MVL., 386/16870, H. 12 Ca 1274/M. 29.12.1857.



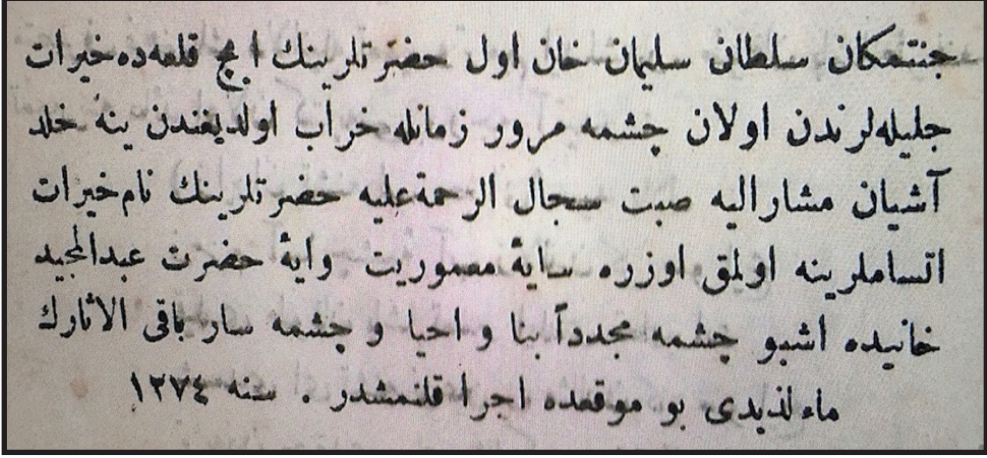
Ek-10 : 1858 Yılında Yapılan Ancak Daha Sonra Yıkılan Sultan Süleyman Çeşmesi ve Yanındaki Bir Grup Bahriyeli.

Kaynak: Zeynel Zeki Özcanoglu Özel Arşivi



Ek-11 : Sultan Süleyman Çeşmesi Kitabesi.

Kaynak: Hüseyin Hilmi, a.g.e., s. 65.



Ek-12 : Terazi Çeşmesi.

Kaynak: Cenk Demir Özel Arşivi.

