



## ATAKUM (SAMSUN) İLÇESİNDE HALKIN REKREASYON ALGISI ÜZERİNE BİR ARAŞTIRMA

**Mücahit YILDIRIM\*** **Erkan KUVETLİ\*\*** **Özgür KIRAN\*\*\***

### Öz

*Boş zaman faaliyeti olan rekreasyon, özellikle şehir hayatının ortaya çıkardığı yoğun ve stres dolu yaşam içerisinde şehir sakinlerinin gün içerisinde rahatlatma imkânı bulmalarını sağlamaktadır. Bu nedenle şehir sakinleri, şehir içerisinde rekreasyon faaliyetleri gerçekleştirmekte ve alternatif rekreasyon alanlarına ihtiyaç duymaktadır. Bu çalışmada Samsun ili Atakum ilçesinde yaşayan bireylerin rekreasyon alanlarına yönelik ilgi ve eğilimleri ortaya çıkarılması amaçlanmaktadır. Bu doğrultuda nicel araştırma yöntemlerinden tarama modeli uygulanarak uygun/kazara örnekleme yöntemi ile belirlenmiş olan 401 katılımcıyla 2021 yılı Haziran-Temmuz aylarında anket uygulaması gerçekleştirilmiştir. Böylece Atakum halkının kendi ilçelerine yönelik bilgi ve algıları belirlenmiş, ilçenin rekreasyonel görünümü ortaya çıkarılmıştır. Sonuçta Atakum halkının kendi ilçelerinde rekreasyonel faaliyet olarak daha çok sahil bandında yürüyüşü tercih ettikleri, ilçelerindeki farklı rekreasyon alanlarına yönelik bilgi eksikliklerinin olduğu, alternatif rekreasyon alanlarına yönelik ilgi ve eğilimlerinin olduğu sonucuna ulaşılmıştır. Rekreasyon alanları olarak alternatifleri fazla olan Atakum'da bu potansiyelin ortaya çıkarılması ve halkın kullanımına sunulması*

\* Doç. Dr. Samsun Üniversitesi, İktisadi İdari ve Sosyal Bilimler Fakültesi Coğrafya Bölümü, mucahit.yildirim@samsun.edu.tr

\*\* Samsun Rehberlik ve Araştırma Merkezi, kuvetli81@gmail.com

\*\*\* Doç. Dr. Samsun Üniversitesi, İktisadi İdari ve Sosyal Bilimler Fakültesi Sosyoloji Bölümü, ozgur.kiran@samsun.edu.tr

neticesinde rekreatif faaliyetlerde belirgin bir artış yaşanacağı öngörülmektedir.

**Anahtar Kelimeler:** Rekreasyon, Rekreasyonel Alanlar, Rekreasyon Algısı, Atakum, Samsun.

## A RESEARCH ON PEOPLE'S PERCEPTION OF RECREATION IN ATAKUM (SAMSUN) DISTRICT

### **Abstract**

*In this study, it is aimed to reveal the perceptions and tendencies of individuals living in the Atakum district of Samsun province towards recreation areas. In this direction, a survey was conducted in June-July 2021 with 401 participants who were determined by the appropriate/accidental sampling method by applying the screening model, one of the quantitative research methods. As a result, it has been concluded that the people of Atakum prefer walking on the coastline as a recreational activity in their own districts, there is a lack of information about different recreation areas in their districts, and they have an interest and tendency towards alternative recreation areas. It is predicted that there will be a significant increase in recreational activities as a result of revealing this potential and making it available to the public in Atakum, which has many alternatives as recreation areas.*

**Keywords:** Recreation, Recreational Areas, Recreation Perception, Atakum, Samsun.

### **1. GİRİŞ**

Rekreasyon; insanların boş zamanlarını değerlendirmek için gönüllü olarak katıldıkları, doyum sağlayıcı etkinliklerdir. Boş zamanların değerlendirmesi için yapılan sportif, sosyal ve yaratıcı faaliyetlerin tümü olarak tanımlanabilen (Hazar, 2014) rekreasyon, insanların serbest zamanları içinde günlük yaşamın sıkıcı, monoton ve yorucu geçen etkisinden kurtulmak, dinlenmek ve hoşça vakit geçirmek amacıyla yaptıkları, çeşitli faaliyetleri içermektedir (Altunkasa ve Uzun, 1991). Rekreasyon faaliyetlerinin yapılabilmesi için kişinin öncelikle boş zamanı olması gerekmektedir. Boş zaman, kişinin bütün zorunluluklarından ve

bağlantılarından kurtulduğu ve kendi isteği ile seçebileceği faaliyetlerle uğraşabileceği zamandır (Hacıoğlu vd. 2003). Bu boş zamanlar; dinlenmek, eğlenmek ve kişisel gelişim amacıyla rekreasyon faaliyetleri için kullanılabilir (Karaküçük, 1997).

Rekreasyon faaliyetlerinin özellikleri, yapılan araştırmalarda (Hazar, 2014; Karaküçük, 1997; Koçan, 2021; Koçyiğit ve Yıldız, 2014) aşağıdaki şekilde ortaya konulmaktadır.

- İlgi ve isteğe göre seçilen etkinliklerdir.
- Bu faaliyetlere katılanlar kişiler veya gruplar zamanı ve etkinlik türünü kendileri belirler.
- Her yaştan, cinsiyetten ve gruptan insanların katılmasına olanak sağlar.
- İnsanların kişiliğini ifade etme, toplumsal statü kazanma ve yeni deneyimler ihtiyacına karşılık veriler.
- Bu faaliyetler toplumun geleneklerine, ahlaki ve manevi değerlerine ters düşmemelidir.
- Kişilerin zihinsel, ruhsal ve fiziksel olarak güç kazanarak yenilenmek için yöneldiği faaliyetlerdir.

Rekreasyon faaliyetleri son dönemlerde çeşitlenerek artmaktadır. Bu faaliyetlerin sınıflandırılmasında amaç, mekân, fonksiyon, yaş, katılımcı sayısı ve etkinliklere katılma şekli gibi farklı kriterler rol oynamaktadır (Tablo 1). Mekânsal açıdan rekreasyon açık alan (yürüyüş, futbol, bisiklet sürme, oltacılık vb.) ve kapalı alan rekreasyonu ( konserler ve tiyatro, kongre gibi etkinliklere

katılma gibi) şeklinde ayrılır. Fonksiyonel açıdan ise ticari, sağlık, sanatsal, kültürel, fiziksel ve turistik rekreasyon şeklinde ayrılmaktadır. Ayrıca yerel açıdan kırsal rekreasyon ve kentsel rekreasyon şeklinde de sınıflandırılmaktadır. Kırsal rekreasyon; yürüyüş ve piknik yapmak, bisiklete binmek veya kafa dinlemek gibi etkinlikler için şehir alanlarının dışındaki ormanlar, akarsu ve göl kenarları ve dağlık alanlar gibi doğal bölgelere gidilerek yapılan rekreasyondur. Kent rekreasyonu ise kent sınırları içinde kalan açık ve kapalı alanlarda yapılan faaliyetleri kapsar. Bu etkinliklerden başlıcaları müze, hayvanat bahçesi ve alışveriş merkezi ziyaretleri; tiyatro, sinema ve sanat galerisi ziyaretleri ve şehir parklarında yapılan etkinliklerdir (Hacıoğlu vd., 2003; Hazar, 2014; Karahan ve Orhan, 2009; Sevil, 2012).

**Tablo 1. Rekreasyonun Sınıflandırılması**

Katılımcıların Milliyetine Göre	Amaçlarına Göre	Çeşitli Kriterlere Göre	Özel İşlevlerine Göre	Yerel Sınıflandırmaya Göre
Ulusal rekreasyon	Dinlenmek; bedenen ve ruhen tamamen dinlenmek	Yaşa göre; genç, yetişkin vb.	Ticari rekreasyon; katılımın para ile olduğu aktiviteler	Kentsel rekreasyon
Uluslararası rekreasyon	Kültürel; tarihi eser ve müze ziyareti	Katılım sayısına göre; bireysel, grup veya aile	Sosyal rekreasyon; insanların bir araya gelerek yaptıkları aktiviteler	Kırsal rekreasyon
	Toplumsal; toplumsal ilişkiler kurmak	Zamana göre; yaz, kış, günlük veya haftalık vb.	Uluslararası rekreasyon; uluslararası etkinliklere katılmak	
	Sportif; seyirci veya aktif spor	Mekâna göre; açık veya	Estetik rekreasyonu;	

yaparak	kapalı	sanat olaylarını izlemek veya ünlü müzik yapıtlarını dinlemek
Turizm; başka mekânlara seyahat etmek	Sosyolojik içeriğine göre; lüks veya geleneksel	Fiziksel rekreasyon; sportif aktiviteler
Sanatsal; sanatın bazı dallarını yapmak veya ilgilenmek		Orman rekreasyonu; piknik, balık avlama veya dağ yürüyüşü (trekking)

Kaynak: URL 1

Rekreasyon faaliyetleri, adı konmasa da çok eski tarihlere kadar dayandırılabilir. Eski Mısır'da yaşayan zengin ve aristokrat sınıflarının serbest zamanlarını değerlendirmek için spor etkinlikleri, savaş oyunları, dans ve avcılık gibi rekreasyonel aktiviteler yaptığı, Roma Döneminde ise yapılan en dikkat çekici rekreasyon aktivitelerinden biri gladyatör dövüşleri olduğu görülmektedir (Sevil, 2012). Türk tarihinde ise cirit, at yarışları ve yağlı güreş müsabakaları, halkın hem aktif hem de izleyici olarak katıldığı rekreasyonel faaliyetler olarak değerlendirilebilir. Sanayi devriminden sonra rekreasyonel faaliyetler çeşitlenmeye başlamıştır. Sanayi devriminin bir sonucu olarak ortaya çıkan; kırdan kente yaşanan göçler, plansız kentleşme, hızlı nüfus artışı, çevre kirliliği gibi etmenler insanlar üzerinde fiziksel, ruhsal ve sosyo-kültürel yönden pek çok sorunu beraberinde getirmiştir. İnsanlar, bu sorunlardan uzaklaşmak için rahatlayabilecekleri farklı alan ve mekân arayışına girmişlerdir (Kurar ve Baltacı, 2014). Sanayi devriminin getirdiği ekonomik ve teknolojik gelişmelere bağlı olarak çalışma koşullarının iyileşmesi ve çalışma sürelerinin kısılması gibi etkenler de kişilerin serbest zamanlarında artışlara neden olmuştur. Aynı

zamanda gelirin yükselmesi ve yaşam standartlarının artması, ulaşım ve haberleşme sistemlerinin gelişmesi de rekreasyonel faaliyetleri olumlu yönde etkilemiştir (Can, 2015).

21. Yüzyıla gelindiğinde gelişmiş ülkeler başta olmak üzere tüm toplumlarda rekreasyon faaliyetlerine katılımında hızlı artışlar görülmektedir. Özellikle gelişmiş ülkelerde kamu kurumları vatandaşlarının bedensel, zihinsel ve sosyal yönden gelişimleri için rekreasyonel faaliyetlere önem vermekte ve gerekli altyapıyı oluşturmaya çalışmaktadır (Hazar, 2014). Yoğun çalışma temposuyla oluşan yorgunluğun yanı sıra şehir hayatının sonucu ortaya çıkan trafik sorunu, hava, gürültü ve görüntü kirliliğinden kaynaklı stres, insanları psikolojik ve bedensel olarak yıpratmaktadır. İnsanlar bu yıpranmayı en aza indirmek ve ruh ve beden sağlığını güçlendirmek için rekreasyon faaliyetlerine daha çok yönelmektedirler. İnsanların bu faaliyetlere yönelmesinde gelir düzeylerinin artması, eğitim seviyesinin yükselmesi, sağlık bilincinin artması, eğlence sektörünün gelişmesi, rekreasyon tesislerinin ve alanlarının artması gibi faktörler etkili olmaktadır (Karaküçük, 1997; Koçyiğit ve Yıldız, 2014).

İnsanların rekreasyon alanlarına olan bu talebi, kentlerin planlanmasında rekreasyon alanlarına daha fazla yer verilmesine neden olmaktadır. Yerel yönetimler; oluşan bu talep karşısında rekreasyon alanlarını geliştirmeye ve çeşitlendirmeye çalışmaktadır. Bu doğrultuda ulusal ve uluslararası kriterler dikkate alınarak standartlara ulaşılmaya çalışılmaktadır. Türkiye’de Çevre ve Şehircilik Bakanlığı kriterlerine göre kişi başına düşen yeşil alan miktarı 10 m<sup>2</sup>’dir. Nüfusa göre şekillenen bu kriterler 5.000 kişilik ilköğretim ünitesinde 1,5 m<sup>2</sup> çocuk bahçesi, 15.000 kişilik mahalle ünitesinde 2 m<sup>2</sup> mahalle parkı ve 2 m<sup>2</sup> spor alanı ve 45.000 bin kişilik kent ünitesinde 3,5 m<sup>2</sup> kent parkı ve 1 m<sup>2</sup> yeşil alan öngörmektedir (Aksoy, 2001). Dünya Sağlık Örgütü’ne göre ise kişi başına düşen yeşil alan miktarı 9 m<sup>2</sup> olarak belirlenmiştir. Kişi başına düşen spor alanı

6.4 m<sup>2</sup>'dir. Bu rakamlara ulaşan kent sayısı kısıtlıdır. Şehirlerin hızla büyümesi sonucunda arsa fiyatlarının artması rekreasyon alanlarına yer tahsis edilmesini güçleştirmektedir (Özgüç, 2017). Bazı durumlarda var olan rekreasyon alanları dahi, konut ve alışveriş merkezi yapımı nedeniyle betonlaşma tehlikesi ile karşı karşıya gelebilmektedir.

Şehirler sadece meskenlerden ve iş yerinden oluşmamaktadır. Rekreasyon alanları gibi şehirlere güzellik ve değer katan unsurlar da şehirsiz alanların önemli bir parçasıdır. Gelişmiş ülkelerde şehirler planlanırken rekreasyon alanları, nüfus sayıları ve şehirde yaşayan insanların rekreasyon ihtiyaçları dikkate alınarak planlanmaktadır (Kara, 2007). Nitekim insanlara fiziksel, sosyal ve kültürel ve estetik açılardan her türlü kolaylığı ve olanağı sağlayan; yeterli rekreasyon alanlarının bulunduğu şehirler sağlıklı kent olarak ifade edilmektedir (Üstündağ, Devocioğlu ve Akarsu, 2011).

Araştırma sahasını oluşturan Atakum; 1994 yılında belde belediyesi, 2008 yılında da ilçe statüsü kazanmıştır. Atakum; Samsun ilçeleri içinde nüfus artış hızı en yüksek ilçelerinden biri durumundadır. Nitekim 2008 yılında 107.953 olan kent nüfusu 2020 yılında 221.082'ye yükselmiştir (URL 2). Atakum'da yerleşme ilk başlarda dar bir sahil şeridinde görülürken, nüfusun hızla artması ile şehir, denizden iç kesimlere ve batıya 19 Mayıs ilçesi 'ne doğru hızla büyümeye başlamıştır (Şekil 2). Samsun'un merkez ilçeleri içinde yerleşim yeri olarak daha yeni olması ve uzunca bir sahile sahip olması nedeniyle Atakum, rekreasyon alanlarının planlanması açısından elverişli şartlara sahip olduğu düşünülebilir. Gül ve Yılmaz (2019)'ün Samsun kentinin kıyı şeridinin rekreasyon potansiyeli ile ilgili çalışmalarında, kentin kıyı şeridinin; 78 rekreasyon potansiyeli puanı ile çok yüksek rekreasyon potansiyeline sahip olduğunu belirlemişlerdir. Nitekim Yıldırım (2022), İlkadım ilçesinde yaptığı halkın rekreasyonel algısına yönelik çalışmasında ilçe halkının büyük oranda rekreasyon faaliyetleri için Atakum

ilçesini tercih ettiğini ortaya çıkarmıştır. Ancak Atakum'un hızla büyümesi ve nüfusunun çok hızlı bir şekilde artması rekreasyon alanlarının doğru bir şekilde planlanmasını gerekli kılmaktadır.



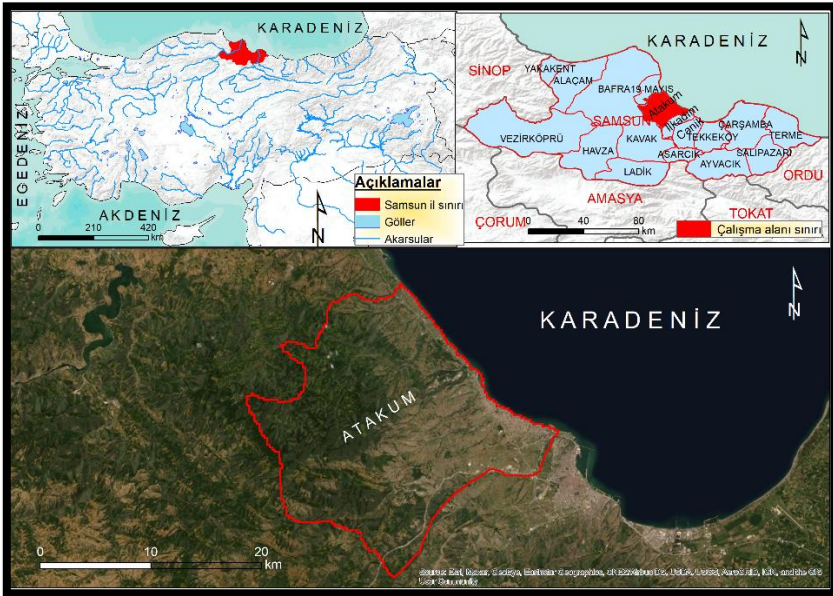
**Şekil 2.** Atakum uydu görüntüsü

**Kaynak.** URL 3.

Bu çalışmada, Samsun ili Atakum ilçesinde (Şekil 3) yaşayan bireylerin, Atakum ilçesindeki rekreasyon alanlarına yönelik algı ve eğilimlerinin ortaya çıkarılması amaçlanmaktadır. Bu rekreasyon alanlarının niceliksel ve niteliksel olarak değerlendirilmesi sonucunda, bu alanlarının eksik ve olumsuz yönlerine yönelik çözüm önerilerinin sunulması çalışmanın alt amacını oluşturmaktadır. Bu amaçlar doğrultusunda Atakum ilçesinde yaşayan yerel halkın bölgelerindeki rekreasyon alanlarına yönelik algılarını ölçmek için anket tekniğine dayalı alan



araştırması yapılarak, yerel halkın Atakum'da bulunan rekreasyon alanlarına yönelik algıları, ziyaret yaklaşımları ve tercihleri ortaya çıkarılmaya çalışılmıştır. Rekreasyon alanlarının sayısı, kullanılabilirliği ve verimliliği kentlerin gelişmişliğini göstermesi açısından önemli kriterlerden biridir. Rekreasyon alanları, şehir insanının yorucu ve stresli günlük iş hayatından kaçıp rahatladığı alanlar olarak görülmektedir. Özellikle pandemi sürecinde, evlere hapsolan şehir insanları için bu alanlar, ruhsal ve fiziksel olarak kendini özgür hissettiği yerler olarak görülmektedir. Bu nedenle çalışma; Atakum ilçesinde bulunan rekreasyon alanlarına yönelik yerel halkın algısının ve eğilimlerinin belirlenmesi, bu alanların düzenlenmesi ve iyileştirilmesi açısından önem arz etmektedir.



Şekil 3. Atakum İlçesi Lokasyon Haritası

## 2. YÖNTEM

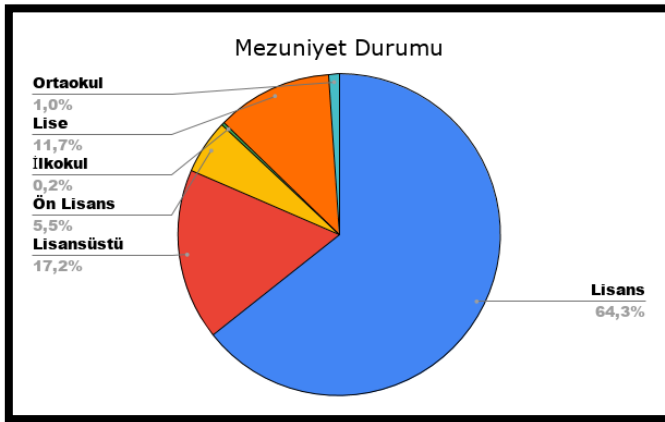
Araştırmada nicel veri toplama yöntemlerinden anket tekniği kullanılmıştır. Anketler katılımcıların daha önceden belirlenmiş yapıda ve sırada oluşturulmuş sorulara cevap vermesi ile veri elde etme tekniği olarak tanımlanmaktadır (Coşkun, Altunışık, ve Yıldırım, 2017). Bu çalışmada, araştırmacı tarafından çeşitli çalışmalardan (Zeren, 2011; Köroğlu ve Güzel, 2013; Eren ve Koçyiğit, 2020) faydalanılarak hazırlanan “Samsun İli Atakum İlçesinde Yaşayan Yerel Halkın Atakum İlçesi Sınırlarında Yer Alan Rekreasyon Alanlarına Yönelik Algı Anketi” veri toplama aracı olarak kullanılmıştır. Anket 25 soru ve üç bölümden oluşmaktadır. Birinci bölümde katılımcıların cinsiyetleri, yaş, eğitim durumu, meslek bilgileri gibi sosyo demografik değişkenlerin tanımlanması amaçlanmıştır. İkinci bölümde ise katılımcıların Atakum ilçesindeki rekreasyon alanlarına karşı eğilimlerini belirlemeye yönelik sorular yer almaktadır. Bu bölümde yer alan 7 soru, alternatif cevaplı yönlendirmeli sorulardan oluşmaktadır. Üçüncü bölümde yer alan 12 soru likert tipi sorular olup yerel halkın Atakum ‘da yer alan rekreasyon alanlarına yönelik algısını belirlemeye yöneliktir.

Araştırmanın evrenini (N) Samsun ili Atakum ilçesinde yaşayan 18 yaşın üzerindeki bireyler oluşturmuştur. Örneklem grubu ise (n) uygun/kazara örnekleme yöntemi ile belirlenecek 401 kişiden oluşmaktadır. Uygun/kazara örnekleme, zaman, işgücü ve para kaybını önlemeyi hedefleyen bir yöntemdir (Büyüköztürk vd., 2012). Araştırmacının incelediği evrenden aldığı ve o evreni temsil ettiğini düşündüğü gruba örneklem adı verilmektedir (Kothari, 2004). Örneklemin belirlenmesinde evrenin büyüklüğü etkili olmaktadır. 100.000 kişi üzeri evren büyüklüğünde 384 kişi kabul edilebilir örneklem büyüklüğünü oluşturmaktadır. Ayrıca çalışmada kullanılan değişken sayısının en az 10 katı örneklem büyüklüğüne ulaşılmasına dikkat edilmelidir (Coşkun vd., 2017). Bu bilgiler ışığında araştırmaya katılan örneklem grubunun yeterli sayıda olduğu düşünülmektedir.

### 3. BULGULAR

#### 3.1. Çalışmaya Katılan Bireylere Ait Demografik ve Sosyo-Ekonomik Bulgular

Anket çalışmasına katılan bireylerin % 48,9'u erkek, % 51,1'i kadındır. Katılımcıların % 73,1'u evli, % 26,9'u bekârdır. Katılımcıların % 12,2'si 18-25 yaş grubunda, % 4,7'si 25-30 yaş grubunda, % 37,2'si 31-40 yaş grubunda, % 34,9'u 41-50 yaş grubunda ve % 9'u 51-60 yaş grubunda, % 2'si 60 ve üzeri yaş grubunda yer almaktadır. Katılımcıların eğitim durumlarına ilişkin elde edilen veriler ise; % 64,3'ünün lisans, % 17,2'sinin lisansüstü, % 5,5'inin ön lisans, % 11,7'sinin lise, % 1'ünün ortaokul ve % 0,2'sinin ilkokul mezunu olduğu şeklindedir (Şekil 4).

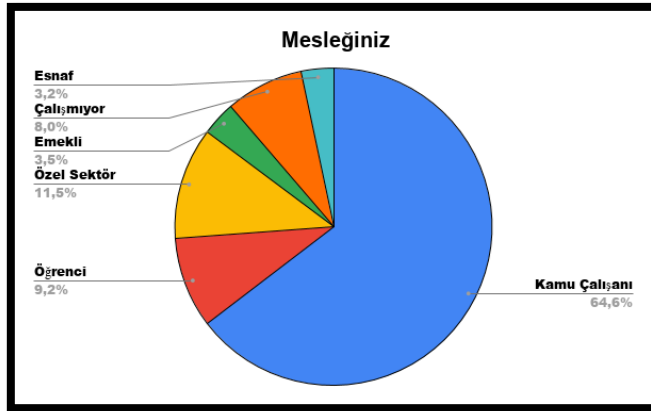


Şekil 4. Katılımcıların Mezuniyet Durumları

Katılımcıların % 64,6'sı kamu çalışanı, % 11,5'i özel sektör çalışanı, % 9,2'si öğrenci, % 8'inin her hangi bir işte çalışmadığı ve % 3,5'inin emekli ve % 3,2'sinin esnaf olduğu belirlenmiştir (Şekil 5). Katılımcılara aylık gelir durumları sorulduğunda ise; % 49,1'inin 5.000-7.000 TL arası, % 19,2'inin 2.826-5.000 TL

arası, % 15,5'inin 2.825 TL ve altı, % 9,5'inin 7.000-9.000 TL arası ve % 6,7'sinin 9.000 TL ve üzeri bir gelir kazandığına ilişkin veriler tespit edilmiştir.

Katılımcıların eğitim durumlarına bakıldığında büyük çoğunluğunun üniversite mezunu olduğu görülmektedir. Bu durumun oluşmasında, Atakum ilçesinin yeni bir yerleşme yeri olmasının ve eğitim seviyesi yüksek bireylerin Atakum'u ikamet etmek için tercih etmesi etkili olmaktadır. Eğitim seviyesinin yüksek olması katılımcıların meslekleri üzerinde de etkili olduğu görülmektedir. Nitekim katılımcıların büyük çoğunluğunu kamu çalışanları oluşturmaktadır. Atakum ilçesinin Samsun'un diğer ilçelerine göre daha düzenli ve sakin bir yerleşim yeri olması nedeniyle kamu çalışanları bu ilçeyi yerleşim yeri olarak tercih etmektedir. Yine ankete katılanların büyük bir kısmının kamu çalışanları olması nedeniyle, 5.000-7.000 TL arası ortalama aylık gelire sahip olanlar en büyük grubu oluşturmaktadır.



Şekil 5. Katılımcıların Meslek Durumları

### 3.2. Çalışmaya Katılan Bireylerin Rekreasyon Alanlarına Yönelik Eğilimlerine İlişkin Bulgular

Katılımcıların ne kadar sıklıkla rekreasyon alanlarına gittikleri incelendiğinde; % 32,4'ünün haftada bir defa, 26,9'unun ayda bir defa, 20,4'ünün haftada iki defa, 11,2'sinin ayda 2 defa, % 6'sının iki günde bir defa, % 3'ünün her gün rekreasyon alanlarına gittikleri tespit edilmiştir (Şekil 6). Sonuçlardan da anlaşılacağı üzere insanların rekreatif faaliyetlere olan katılımının ve ilgisinin yüksek olduğu görülmektedir. Katılımcıların % 32,4'ü haftada bir kere rekreasyon faaliyetlerine katıldıklarını belirtmişlerdir. Her gün, iki günde bir ve haftada iki defa rekreasyon faaliyetlerine katılanları da bu guruba eklersek, katılımcıların yaklaşık % 60'ı her hafta bu tür faaliyetlere katılmaktadırlar. Katılımcıların % 26,9'u da ayda bir defa rekreasyon faaliyetlerine katıldıklarını belirtmişlerdir. İnsanların rekreasyon faaliyetlerine ayda bir kere katılması genel olarak düşük bir ortalama olarak kabul edilebilir. Ancak araştırmanın yapıldığı zaman aralığının pandemi dönemine denk gelmesi nedeniyle insanların rekreasyon faaliyetlerinde azalmalar olduğunu söyleyebiliriz. Sokağa çıkma yasaklarının olması, alışveriş merkezlerinin kapatılması, yeme-içme sektöründeki kısıtlamalar, sahil alanlarına girişlerin yasak olması gibi nedenlerle rekreasyon faaliyetlerinde düşüş olmuştur. Pandemi döneminden önce yapılan (Karaşah, 2017)'in çalışmasında, %41,5'inin haftada bir, %27,4'ünün ayda bir, %15,3'ünün yılda birkaç defa, %13,4'ünün nadiren ve %2,4'ünün yılda bir defa rekreasyonel etkinliklere katıldığı tespit etmiştir. Görüldüğü üzere pandemi döneminden önce yapılan çalışmada haftada bir rekreasyon faaliyetlerine katılanların oranı daha yüksektir. (TİKA, 2020)



**Şekil 6.** Katılımcıların Rekreasyon Alanlarına Gitme Sıklıkları

Ankete bireylerin rekreasyon alanlarına daha çok hangi vakitlerde gittikleri incelendiğinde; % 67,3'ünün hafta sonları, % 14,2'sinin mesai çıkışlarında, % 9,5'inin akşamları, % 4,7'sinin mesai saatleri içerisinde, % 4,2'sinin sabahları rekreasyon alanlarına gitmeyi tercih ettikleri tespit edilmiştir (Şekil 7). Rekreasyon faaliyetlerinin yapılabilmesi için öncelikle boş zamana ihtiyaç vardır. Hafta içindeki yoğun ve yorucu çalışma koşullarından dolayı insanlar eğlenmek ve dinlenmek için genel olarak hafta sonları dışarı çıkmaktadırlar. Bu çalışmanın sonuçlarına göre de katılımcıların büyük çoğunluğu hafta sonu rekreasyon faaliyetlerine katıldıklarını ifade etmişlerdir. Ankete katılanların büyük çoğunluğunun bir işte çalışıyor olması bu sonucun ortaya çıkmasında etkili olduğu söylenebilir. Yine ankete katılanların % 64,6'sının kamu çalışanı olması, hafta sonunun en fazla tercih edilen rekreasyon dönemi olması üzerinde etkisi olmuştur. % 14,2'lük bir kesimin mesai çıkışlarında rekreasyon faaliyetlerine katıldığı görülmektedir. İnsanların yorucu iş hayatının stresini atmak için rekreatif aktivitelere yöneldiği yorumunu yapabiliriz. Ankete katılan yerel halkın, akşamları da insanlar rekreasyon faaliyetlerine katıldıkları görülmektedir. Bu durum, Atakum 'un akşamları dışarı çıkılabilen güvenli bir yer olduğunu gösterir.



**Şekil 7.** Katılımcıların Rekreasyon Alanlarını Tercih Vakitleri

“Rekreasyon alanlarını daha çok hangi aktiviteyi yapmak için tercih edersiniz?” sorusuna verilen cevaplar incelendiğinde; 291 kişinin (%72,6) yürüyüş yapmak, 268 kişinin (%66,8) temiz hava almak, 211 kişinin (%52,6) piknik yapmak, 170 kişinin (% 42,4) sohbet etmek, 157 kişinin (% 39,2) çocuklarını gezdirmek, 128 kişinin (% 31,9), şehirden uzaklaşmak, 112 kişinin (% 27,9) alışveriş yapmak, 107 kişinin (%26,7) eğlenmek, 59 kişinin (%14,7) kültürel faaliyetlere katılmak için rekreasyon alanlarını tercih ettiği tespit edilmiştir (Şekil 8). Bu soruda katılımcılar birden fazla seçeneği işaretleyebiliyorlardı. Katılımcıların cevaplarına baktığımızda genel olarak açık alanlarda yapılan faaliyetleri seçtikleri belirlenmiştir. Ankete katılanların büyük çoğunluğunun bu soruya ‘yürüyüş yapmak’ cevabını verdikleri görülmektedir. Atakum; sahil bölgesi başta olmak üzere yürüyüş yapmak için çok elverişli alanlara sahiptir. Atakum ‘da yaşayan halkın rekreatif faaliyet olarak yürüyüşü seçmelerinde bu alanların varlığının etkili olduğunu söyleyebiliriz. Ayrıca pandemi sürecinde eve sıkışan insanlar her fırsatta yürüyüşe çıkarak fiziksel ve ruhsal olarak güçlenmeye çalışmaktadırlar. Yine bu soruya en fazla verilen diğer bir cevap olan ‘temiz hava almak’ seçeneği üzerinde de pandemi sürecinin ve yorucu iş hayatı gibi faktörlerin etkili

olduğunu söyleyebiliriz. Atakum ilçesi alışveriş, ve kültürel faaliyetler için gerekli tesislere sahip olmasına rağmen katılımcıların rekreasyon tercihlerinde alışveriş ve kültürel faaliyetler daha düşük oranlarda kalmıştır. Bu sonuçlarda, pandemi sürecinde katılımcıların kapalı alanları tercih etmediklerini söyleyebiliriz. Yine bu dönemde eğlence mekânlarının genel olarak kapalı olması nedeniyle katılımcıların cevapları arasında ‘eğlence’ seçeneği düşük oranda kalmıştır.

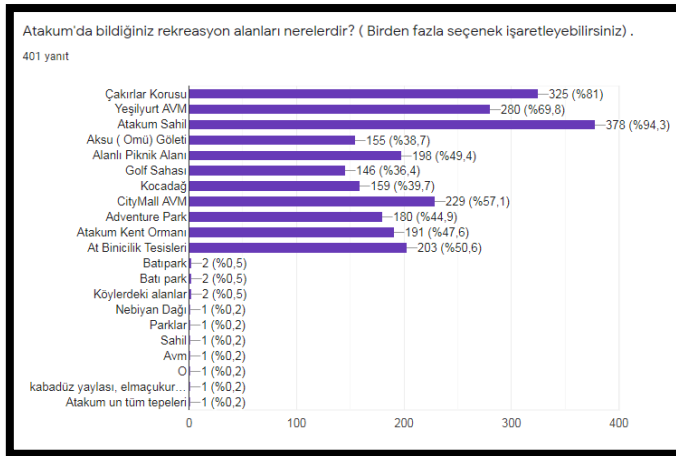


Şekil 8. Katılımcıların Rekreasyon Alanlarındaki Aktivite Tercihleri

“Atakum ‘da bildiğiniz rekreasyon alanları nerelerdir?” sorusuna katılımcıların verdikleri cevaplar incelendiğinde; 378 kişinin (% 94,3) Atakum sahilini, 325 kişinin (% 81) Çakırlar Korusu’nu, 280 kişinin (% 69,8) Yeşilyurt AVM’yi, 229 kişinin (% 57,1) City Mall AVM’yi, 203 kişinin (%50,6) Atlı Binicilik Tesisleri’ni, 198 kişinin (% 49,4) Alanlı Piknik Alanı’nı, 191 kişinin ( 47,6) Atakum Kent



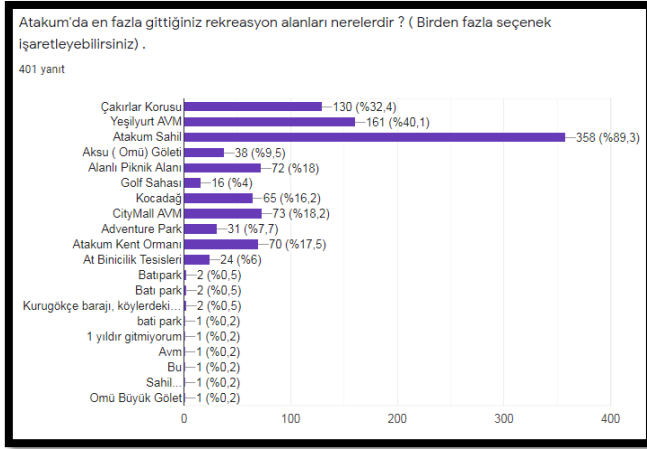
Ormanı'ni, 180 kişinin ( 44,9) Adventure Park'ı 159 kişinin (%39,7) Kocadağ'ı, 155 kişinin (% 38,7), 146 kişinin (% 36,4) Golf Sahasını rekreasyon alanı olarak bildikleri tespit edilmiştir (Şekil 9). Katılımcıların birden fazla seçeneği işaretleyebildiği bu soruda, Atakum halkının genel olarak rekreasyon alanlarını bildiği görülmektedir. Bu durum insanların rekreasyon alanlarına karşı ilgisinin yüksek olduğunun ve bu tür faaliyetlere katıldığını göstermektedir. Yerel halk tarafından en fazla bilinen rekreasyon alanının ise Atakum sahili olduğu görülmektedir. Şehrin, sahil şeridi boyunca kurulum genişlemesi, ulaşımın kolay olması, pek çok farklı hizmet koluna ait tesisin bu alanda olması nedeniyle Atakum sahilinin tanınırlığının yüksek olduğunu söyleyebiliriz. Golf sahası, Kocadağ, Adventure Park ve Atakum Kent Park gibi alanların yerel halk tarafından bilinirliğinin daha az olduğu görülmektedir.



Şekil 9. Katılımcıların Atakum'da Bildikleri Rekreasyon Alanları

“Atakum ‘da en fazla gittiğiniz rekreasyon alanları nelerdir?” sorusuna katılımcıların verdiği cevaplar incelendiğinde; 358 kişinin (% 89,3) Atakum sahiline, 161 kişinin (% 40,1) Yeşilyurt AVM’ye, 130 kişinin (% 32,4) Çakırlar Korusu’na, 73 kişinin (% 18,2) City Mall AVM’ye, 72 kişinin (% 18) Alanlı Piknik

Alanı'na, 70 kişinin (17,5) Atakum Kent Ormanı'na, 65 kişinin (16,2) Kocadağ'a, 38 kişinin ( %9.5) Aksu( OMÜ) Göleti'ne, 31 kişinin (%7,7) Adventure Park'a, 24 kişinin ( % 6) Atlı Binicilik Tesisleri'ne, 16 kişinin (% 4) Golf sahasına rekreasyon amacıyla gittiği tespit edilmiştir( Şekil 10). Katılımcıların birden fazla seçeneği işaretleyebildiği bu soruda Atakum Sahil en fazla tercih edilen rekreasyon alanı olmuştur. Atakum; çok uzun ve kesintisiz plajlardan oluşan bir sahile sahiptir. Bu sahil boyunca denize girmek, plaj voleybolu oynamak, yürüyüş yapmak, bisiklete binmek vb. pek çok sportif faaliyet yapmak mümkündür. Ayrıca sahil boyunca kafeler, restoranlar, eğlence mekânları, çocuk oyun alanları gibi pek çok alana hizmet eden tesisler bulunmaktadır. Bu nedenle bu alan dört mevsim Atakum sakinleri tarafından ziyaret edildiği gibi Samsun'un diğer ilçelerinden de yoğun ziyaretçi almaktadır. Özellikle yaz mevsiminde kapasitesinin üzerinde ziyaretçi alması nedeniyle sahil şeridinde, trafik başta olmak üzere çeşitli problemler yaşanmaktadır. İlçede iki alışveriş merkezi bulunmaktadır. Bunlardan Yeşilyurt AVM, rekreasyon alanları tercihlerinde % 40 civarında yüksek bir orana sahip olduğu görülmektedir. Pandemi koşullarında kapalı bir alan için yüksek bir oran olduğu söylenebilir. Yeşilyurt AVM'nin hemen sahilde olması nedeniyle, Atakum sahile giden kişiler tarafından ziyaret edilmiş olabilir. Nitekim diğer bir alışveriş merkezi olan City Mall AVM'yi tercih edenlerin oranı daha düşük kalmıştır.



**Şekil 10.** Atakum 'da Yaşayan Halkın Ziyaret Ettiği Rekreasyon Alanları

Atakum halkının rekreasyon alanı tercihlerinde ulaşımın da etkili olduğu görülmektedir. Nitekim şehir merkezinden uzak rekreasyon alanlarının daha az tercih edildiği söylenebilir. Kocadağ, Aksu Göleti, Atlı Binicilik Tesisleri ve Alanlı Piknik Alanının şehir merkezine uzak olması nedeniyle daha az tercih edildiği görülmektedir. Atakum Sahil, Yeşilyurt AVM ve City Mall AVM şehir merkezine daha yakın konumları ile ulaşım avantajına sahiptir. Ancak şehir merkezine uzak olmasına rağmen Çakırlar Korusu'nun katılımcılar tarafından tercih edilen bir rekreasyon alanı olduğu ortaya çıkmıştır. Bu bölge Atakum içinde piknik yapmak için en uygun alanlardan biri olması ve doğallığını koruyabilmiş yeşil bir alana sahip olması gibi nedenlerle yerel halk tarafından tercih edilmektedir. Golf Sahasının ise merkeze yakın olmasına rağmen Atakum halkı tarafından pek tercih edilmediği görülmektedir. Bunda golf sporunun genel olarak pahalı bir uğraş türü olduğu düşüncesinin ve kültürümüze yabancı gelmesi gibi faktörler etkili olmaktadır.

“Rekreasyon alanı olarak Atakum dışında bir yeri mekânı tercih ediyor musunuz?” sorusuna katılımcıların %67,3'ü evet , % 32,7'si hayır şeklinde cevap

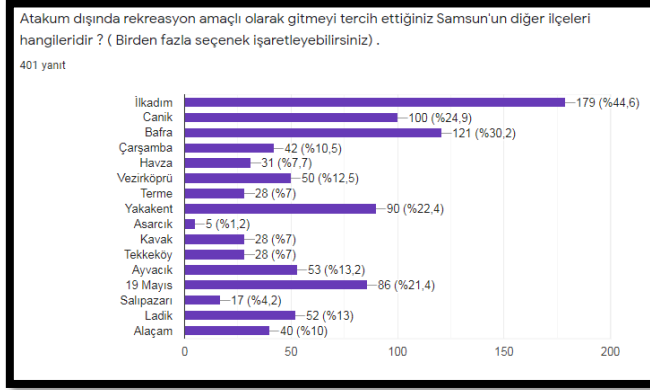
vermiştir (Şekil 11). Katılımcıların büyük bir kısmının Atakum dışındaki rekreasyon alanlarını da tercih ettikleri görülmektedir. Ankette yer alan “Atakum’daki rekreasyon alanlarını yeterli düzeydedir” sorusuna verilen cevaplarda ‘kısmen katılıyorum’ ve ‘katılmıyorum’ cevaplarının toplamının % 75.5 olduğu düşünüldüğünde iki soruya verilen cevapların uyumlu olduğu görülmektedir. Bu sonuçlara göre; Atakum’daki rekreasyon alanlarının çoğaltılması ve çeşitlendirilmesi gerektiğini söyleyebiliriz.



Şekil 11. Atakum İlçesi Dışındaki Rekreasyon Alanı Tercih

“Atakum dışında rekreasyon amaçlı gitmeyi tercih ettiğiniz Samsun’un diğer ilçeleri hangileridir?” sorusuna katılımcıların cevapları incelendiğinde; 179 kişinin (% 44,6) İlkadım’ı, 121 kişinin (% 30,2) Bafra’ya, 100 kişinin (% 24,9) Canik’i, 90 kişinin (% 22,4) Yakakent’i, 86 kişinin (% 21,4) 19 Mayıs’ı, 53 kişinin (% 13,2) Ayvacı’ı, 52 kişinin (% 13) Ladik’i, 50 kişinin (% 12,5) Vezirköprü’yü, 42 kişinin (% 10,5) Çarşamba’ya, 40 kişinin (% 10) Alaçam’ı, 31 kişinin (% 7,7) Havza’ya, 28 kişinin (% 7) Terme’yi, 28 kişinin (% 7) Kavak’ı, 28 kişinin (% 7) Tekkeköy’ü, 17 kişinin (% 4,2) Salıpazarı’nı ve 5 kişinin (% 1,2) Asarcık’ı rekreasyon amaçlı tercih ettiği tespit edilmiştir (Şekil12). Katılımcıların birden fazla seçeneği işaretleyebildiği bu soruda daha çok Atakum’a yakın ilçelerin tercih edildiği görülmektedir. İlkadım ve Atakum’un komşu olması, ulaşım

imkânların kolay olması, ekonomik ve kültürel olarak iki ilçenin birbiriyle olan sıkı bağlantıları nedeniyle yerel halkın daha çok İlkadım'ı tercih ettiklerini söyleyebiliriz.



Şekil 12. Atakum Dışında Rekreasyon Amaçlı Tercih Edilen İlçeler

Ayrıca Atakum'un batısında yer alan Samsun'un ilçelerin yerel halk tarafından daha fazla tercih edildiği görülmektedir. Örneğin Bafra'nın Canik'e göre Atakum'a daha uzak olmasına göre daha fazla tercih edildiği görülmektedir. Yine batı kısmında bulunan Yakakent ve 19 Mayıs ilçelerinin, Atakum'un doğu ve güneyinde bulunan Samsun'un diğer ilçelerine göre daha fazla tercih edildiği görülmektedir. Samsun'un batı kesiminde yer alan ilçelerin doğu kısmında bulunan Canik, Tekkeköy ve Çarşamba'ya göre daha az sanayileşmiş olması, Samsun'un güney kısmında bulunan ilçelere göre de Atakum'a ulaşımının daha kolay olması daha fazla tercih edilmesinde etkili olduğu söylenebilir.

### 3.3. Çalışmaya Katılan Bireylerin Rekreasyon Alanlarına Yönelik Algılarına İlişkin Bulgular

Atakum ilçesinde yaşayan yerel halkın ilçede bulunan rekreasyon alanlarına yönelik algısını belirlemek için sorulan "Atakum 'da rekreasyon alanları yeterli

düzyededir.” sorusuna katılımcıların % 46,1’i ‘kısmen katılıyorum’, % 29,4’ü ‘katılmıyorum’, % 24,4’ü de ‘katılıyorum’ cevabını vermiştir (Şekil 14). Bu soruya katılımcıların yarıya yakın kısmının ‘kısmen katılıyorum’ cevabını verdiği görülmektedir. Ayrıca likert tipi sorulara verilen cevaplar içerisinde, en yüksek “katılmıyorum” seçeneğinin işaretlendiği soru bu sorudur. Bu sonuçlardan Atakum’ da bulunan rekreasyon alanlarının belirli bir düzeyde, yerel halkın ihtiyaçlarına cevap verdiğini ancak daha da geliştirilmesi gerektiğini yargısını çıkarabiliriz. Günlük hayatın stresinden kurtulmak için insanların rekreasyon alanlarına olan talebi her geçen gün artarak devam etmesi, Atakum ilçesinin nüfusu çok hızlı bir şekilde artması ve Samsun’un diğer ilçelerinin de rekreasyon faaliyetleri için Atakum’u tercih etmesi gibi nedenlerle ilçedeki rekreasyon alanlarında yoğunluk yaşanmaktadır. İlçedeki rekreasyon alanları artırılmalı ve çeşitlendirilmelidir.

“Atakum ‘da rekreasyon alanları iyi ve kaliteli hizmet sunmaktadır.” sorusuna katılımcıların % 57,4’ü ‘kısmen katılıyorum’, % 20,2’si ‘katılmıyorum’, % 22,4’ü de ‘katılıyorum’ cevabını vermiştir (Şekil 14). Bu soruya katılımcıların çoğunluğunun ‘kısmen katılıyorum’ cevabını verdiğini görüyoruz. Katılımcıların likert tipi sorulara verdikleri cevaplar içerisinde en düşük “katılıyorum” cevabını bu soruya vermişlerdir. Bu cevaplardan Atakum’daki rekreasyon alanlarında verilen hizmetin belirli bir standartı yakalamakla birlikte, daha da iyileştirilmesi gerektiği yorumunu yapabiliriz.

“Atakum ‘da rekreasyon alanları bakımlı ve düzenlidir.” sorusuna katılımcıların % 58,4’ü ‘kısmen katılıyorum’, % 24,7’si ‘katılmıyorum’, % 26,9’u da ‘katılıyorum’ cevabını vermiştir (Şekil 14). Bu soruya da katılımcıların yarıdan fazlasının ‘kısmen katılıyorum’ cevabını verdiğini görmekteyiz. Atakum ‘da yaşayan halkın; Atakum ‘da bulunan rekreasyon alanlarının bakımlarının yapılması ve düzenlenmesi ile ilgili beklentilerinin olduğunu bu sonuçlara bakarak söyleyebiliriz. İnsanların; eğitim standartlarının yükselmesi ve yaşam

kalitelerinin artması, aldıkları hizmet kalitesi ile beklentilerinin artmasına neden olmuştur. Aynı zamanda buldukları çevreye dair estetik algılarında da artış olmuştur. Bu nedenle rekreasyon alanları planlanırken bu alanların kullanışlı olmasına, temiz ve bakımlı olmasına, peyzajının düzgün olmasına ve estetik olmasına dikkat edilmelidir. Bu alanların planlanmasında ve bakımlarının yapılmasında alanında uzman kişilerle çalışılması ve yerel halkın görüşlerinin alınması, rekreasyon alanlarının kalitesinin artmasına katkı sağlayacaktır.

“Atakum ‘da rekreasyon alanlarına ulaşım kolaydır.” sorusuna katılımcıların % 32,9’u ‘kısmen katılıyorum’, % 9,5’i ‘katılmıyorum’, % 57,6’sı da ‘katılıyorum’ cevabını vermiştir (Şekil 14). Katılımcıların büyük çoğunluğu rekreasyon alanlarına ulaşımın kolay olduğunu belirtmişlerdir. Likert tipi sorular içinde katılımcıların en yüksek “Katılıyorum” seçeneğini verdikleri soru bu soru olmuştur. Yerel halkın Atakum’daki rekreasyon alanlarına ulaşımı kolay bulduklarını söyleyebiliriz. Rekreasyon alanlarına ulaşımın kolay olması, insanların bu alanları tercih etmelerini olumlu yönde etkileyecektir. Bu nedenle insanların toplu taşıma araçları ile rekreasyon alanlarına ulaşabilmesi, kendi araçları ile bu alanlara gelenler için de yolların düzgün olması ve otopark problemlerinin çözülmesi yerel halkın bu alanlara ulaşımını daha da kolaylaştıracaktır.



**Şekil 12.** Atakum Sahil (Samsun, 2021)

“Atakum ‘da rekreasyon alanları farklı deneyimler sunar.” sorusuna katılımcıların % 51,4’ü ‘kısmen katılıyorum’, % 23,7’si ‘katılmıyorum’, % 24,9’u da ‘katılıyorum’ cevabını vermiştir (Şekil 14). Katılımcıların çoğunluğu ‘kısmen katılıyorum’ cevabını verdikleri görülmektedir. Bu sonuçlardan yerel halkın Atakum ‘da bulunan rekreasyon alanlarında yapılan aktivitelerin çeşitlendirilmesine yönelik beklentilerinin olduğunu söyleyebiliriz. Bu alanlarda sportif faaliyetlerin, sanatsal aktivitelerin, gastronomi etkinliklerinin artması; insanların bu alanlarda daha uzun zaman geçirmelerine neden olacaktır.

“Atakum ‘da rekreasyon alanları rahatlatıcı ve dinlendirici bir ortama sahiptir.” sorusuna katılımcıların % 52,1’i ‘kısmen katılıyorum’, % 6,2’si ‘katılmıyorum’, % 41,6’sı da ‘katılıyorum’ cevabını vermiştir (Şekil 14). Ankete katılanların çoğunluğunun ‘kısmen katılıyorum’ cevabını verdiği görülmeyle beraber likert tipi sorular içinde en düşük ‘katılmıyorum’ cevabı bu soruya verilmiştir. Bu sonuçlardan yerel halkın rekreasyon alanlarını rahatlatıcı ve dinlendirici bulunduğunu ancak bu alanlarının daha da geliştirilmesine yönelik beklentilerinin olduğunu söyleyebiliriz. İnsanların rekreasyon alanlarını yorucu ve stresli



çalışma hayatından kurtulmak için tercih ettikleri düşünüldüğünde; rekreasyon alanların rahatlatıcı ve dinlendirici şekilde dizayn edilmesi önem arz etmektedir. “Atakum’da rekreasyon alanları doğayla uyumlu bir şekilde planlanmıştır.” sorusuna katılımcıların % 55,6’sı ‘kısmen katılıyorum’, % 17’si ‘katılmıyorum’, % 27,4’ü de ‘katılıyorum’ cevabını vermiştir (Şekil 14). Yerel halkın çoğunluğu bu soruya ‘kısmen katılıyorum’ cevabını vermiştir. Yerel halkın Atakum’da bulunan rekreasyon alanlarının doğayla daha uyumlu olması şeklinde beklentisinin olduğunu söyleyebiliriz. İnsanların şehir hayatının gürültüsünden kurtulmak ve temiz hava almak için rekreasyon alanlarına yöneldiği düşünüldüğünde bu alanların doğayla uyumlu olması gerekmektedir. Bu nedenle rekreasyon alanları planlanırken yeşil alanlar artırılmalı, rekreasyon alanları içindeki sosyal tesisler çevreyle uyumlu olmalı, bu tesislerin çevreyi kirliletmemesine dikkat edilmelidir.



Şekil 13. Çakırlar Korusu (URL 4)

“Atakum ‘da rekreasyon alanları kent dokusuna uygun dizayn edilmiştir.” sorusuna katılımcıların % 54,9’u ‘kısmen katılıyorum’, % 18,7’si ‘katılmıyorum’, % 26,4’ü de ‘katılıyorum’ cevabını vermiştir (Şekil 14). Ankete katılanların yarıdan fazlası ‘kısmen katılıyorum’ cevabını vermiştir. Rekreasyon alanları kentlere güzellik ve değer katan mekânlardır. Bu alanların kent dokusuna

uyumlu bir şekilde planlanması gerekmektedir. Anket sonuçlarına göre yerel halkın bu alanların kent dokusuna daha uyumlu getirilmesi yönünde beklentilerinin olduğunu söyleyebiliriz.

“Atakum ‘da rekreasyon alanları çocuklar için uygun dizayn edilmiştir.” sorusuna katılımcıların % 60,1’i ‘kısmen katılıyorum’, % 14,7’si ‘katılmıyorum’, % 25,2’si de ‘katılıyorum’ cevabını vermiştir (Şekil 14). Ankete katılan yerel halkın büyük çoğunluğu bu soruya ‘kısmen katılıyorum’ cevabını vermiştir. Likert tipi sorular içinde en yüksek kısmen katılıyorum cevabını bu soruya verilmiştir. Bu sonuçlara göre rekreasyon alanlarının çocuklar için uygun olduğu düşünülmeyle beraber daha da iyileştirilmesi yönünde beklentinin olduğunu söyleyebiliriz. Ankete katılanların %39,2’sinin rekreasyon alanlarını çocuklarını gezdirmek için tercih ettiği görülmektedir. Rekreasyon alanlarını ziyaret etmede insanların çocukları ile beraber vakit geçirmek önemli bir etkidir. Anne babalar, çocuklarını teknolojik aletlerden uzak tutmak, birlikte aktivite yaparak aile içi bağları güçlendirmek, çocuklarını farklı ortamlara sokarak algılarının açılmasını sağlamak gibi nedenlerle rekreasyon alanlarına götürmektedirler. Bu nedenle de ailelerin rekreasyon alanlarından beklentileri yüksektir. Rekreasyon alanları planlanırken; çocuk oyun parkları, tema parklar, çocuklar için spor alanları gibi çocukların vakit geçirip, enerjilerini atabileceği alanlara yer verilmelidir.

“Atakum ‘da rekreasyon alanları sosyal ve günlük ihtiyaçları karşılayacak şekilde planlanmıştır.” sorusuna katılımcıların % 51,1’i ‘kısmen katılıyorum’, % 17,7’si ‘katılmıyorum’, % 31,9’u da katılıyorum cevabını vermiştir. Katılımcıların yarısından fazlası bu soruya ‘kısmen katılıyorum’ cevabını vermiştir (Şekil 14). Rekreasyon alanları ziyaretçilerin ibadet, lavabo, yeme-içme gibi sosyal ve günlük ihtiyaçlarına cevap verecek şekilde planlanmalıdır. Rekreasyon alanlarında yeterli sayıda, kapalı ve açık oturma alanları, piknik alanları, mescit, lavabo, otopark olmalıdır. Bu alanların yeterli olması ziyaretçilerin memnuniyet

derecelerini arttıracaktır. Sonuçlara göre Atakum 'da yaşayan yerel halkın bu yönde beklentisinin olduğunu söyleyebiliriz.

**Tablo 2 14. Atakum 'da Bulunan Rekreasyon Alanlarına Yönelik Algıyı Belirlemeye Yönelik Sorular ve Cevapları**

Soru	Katılıyor um	Kısmen Katılıyor m	Katılmıyor m
1-Atakum'da rekreasyon alanları yeterli düzeydedir.	% 24,4	% 46,1	% 29,4
2-Atakum'da rekreasyon alanları iyi ve kaliteli hizmet sunmaktadır.	% 22,4	% 57,4	% 20,2
3-Atakum 'da rekreasyon alanları bakımlı ve düzenlidir	% 26,9	% 58,4	% 24,7
4-Atakum 'da rekreasyon alanlarına ulaşım kolaydır.	% 57,6	% 32,9	% 9,5
5-Atakum 'da rekreasyon alanları farklı deneyimler sunar.	% 24,9	% 51,4	% 23,7
6-Atakum 'da rekreasyon alanları rahatlatıcı ve dinlendirici bir ortama sahiptir.	% 41,6	% 52,1	% 6,2
7- Atakum 'da rekreasyon alanları doğayla uyumlu bir şekilde planlanmıştır.	% 27,4	% 55,6	% 17
8- Atakum 'da rekreasyon alanları kent dokusuna uygun dizayn edilmiştir.	% 26,4	% 54,9	% 18,7
9- Atakum 'da rekreasyon alanları çocuklar için uygun dizayn edilmiştir.	% 25,2	% 60,1	% 14,7
10- Atakum 'da rekreasyon alanları sosyal ve günlük ihtiyaçları karşılayacak şekilde planlanmıştır.	% 31,9	% 51,1	% 17

11-Atakum 'da rekreasyon alanlarında uzun süre geçirilebilir	% 46,4	% 43,6	% 10
12- Atakum 'da rekreasyon alanları şehri turistik çekim merkezi haline getirmektedir.	% 31,7	% 44,9	% 23,4

“Atakum ‘da rekreasyon alanlarında uzun süre geçirilebilir.” sorusuna katılımcıların % 43,6’sı ‘kısmen katılıyorum’, % 10’u ‘katılmıyorum’, % 46,4’ü de ‘katılıyorum’ cevabını vermiştir (Şekil 14). Ankete katılan yerel halk bu soruya en fazla ‘katılıyorum’ cevabını vermiştir. Likert tipi sorular içinde ‘katılıyorum’ seçeneğinin ‘kısmen katılıyorum’ seçeneğinden fazla olduğu iki sorudan biridir. Bu sonuçlara göre yerel halkın rekreasyon alanlarında uzun zaman geçirebildiğini ancak bu alanlarda iyileştirmeler yapılması yönünde beklentilerinin olduğunu söyleyebiliriz. Rekreasyon alanlarında verilen hizmetler çeşitlendirildikçe ve bu alanlarda verilen hizmetlerin kalitesi arttırıldıkça insanların rekreasyon alanlarında geçireceği süre de artış olacaktır. Nitekim ankette yer alan diğer sorularda, yerel halkın bu alanlarda verilen hizmetlerin geliştirilmesi ve iyileştirilmesine yönelik beklentilerin olduğu görülmektedir.

“Atakum ‘da rekreasyon alanları şehri turistik çekim merkezi haline getirmektedir.” sorusuna katılımcıların % 44,9’u ‘kısmen katılıyorum’, % 23,4’ü ‘katılmıyorum’, % 31,7’si de ‘katılıyorum’ cevabını vermiştir (Şekil 14). Katılımcılar bu soruya en fazla ‘kısmen katılıyorum’ cevabını vermiştir. Bu sonuçlardan Atakum ‘da yer alan rekreasyon alanlarının turizm potansiyelinin olduğu ancak yeterince değerlendirilemediği yargısına ulaşabiliriz. Atakum ilçesi, turizm açısından hem doğal güzelliklere hem de sosyal ve kültürel çekicilere sahiptir. İlçe kilometrelerce kesintisiz bir şekilde uzanan plajlara ve bu plajların bulunduğu sahil şeridi üzerinde kafelere, restoranlara, alışveriş merkezlerine ve eğlence tesislerine sahiptir. Atakum sahil şeridinin potansiyeli değerlendirilebilirse, bu alan Karadeniz Bölgesi’nin yaz turizm merkezi olabilir.

### 3. TARTIŞMA ve SONUÇ

Rekreasyon alanları; şehirlerin imajlarının güçlenmesinde, marka değerlerinin artmasında, turizm potansiyellerinin gelişmesinde ve ikametgâh alanı olarak tercih edilmesinde etkili olduğu gibi o şehirde yaşayan insanların şehre olan bağlılığının ve şehirden olan memnuniyetinin artmasına neden olan alanlardır. Bu alanlar aynı zamanda yorucu iş hayatının stresinden kurtulmak isteyen çalışanların, çocukları için aktivite alanı arayan anne-babaların, sosyalleşmek ve eğlenmek isteyen gençlerin ve temiz hava almak, spor yapmak ve piknik yapmak isteyen insanların kaçış alanlarıdır. Görüldüğü gibi bu alanlar toplumun farklı kesimleri tarafından farklı amaçlarla ziyaret edilmektedir. Bu nedenle rekreasyon alanları, şehirler için alternatif alanlardan çok gereklilik halini almıştır.

Atakum, Samsun'un ilçeleri içerisinde en yeni yerleşim alanı olmasına rağmen, son 20 yıldır şehrin nüfusu çok hızlı bir şekilde artmış ve yerleşim alanı hızla genişlemiştir. Şehrin yeni gelişiyor olması rekreasyon alanlarının planlanması açısından fırsat olarak görülebilir. Ancak şehrin çok hızlı büyümesi bu alanlara olan talebi arttıracığı gibi rekreasyon alanları için yer tahsisini de güçleştirebilir. Atakum, sahil şeridi, ormanlık alanları, alış-veriş merkezleri, sosyo-kültürel alanları ile zengin bir rekreasyon potansiyeline sahiptir.

Bu çalışmada, Atakum ilçesinde yaşayan halkın, ilçenin rekreasyon potansiyeline karşı algısı ve eğilimleri belirlenmeye çalışılmıştır. Anket sonuçlarına göre yerel halkın rekreasyon alanlarına olan ilgisinin yüksek olduğu ve bu alanları sık sık ziyaret ettiği görülmektedir. Araştırmanın pandemi döneminde olduğu düşünüldüğünde, pandemi sonrasında yerel halkın bu alanları ziyaret sayılarında artış yaşanacaktır. Ankete katılanların daha çok hafta sonları rekreasyon

alanlarını ziyaret ettikleri görülmektedir. Bu durum hafta sonları bu alanlarda yoğunluğa neden olmaktadır.

Sonuçlara göre, insanların daha çok yürüyüş yapmak ve temiz hava gibi aktiviteler için bu alanları ziyaret ettikleri görülmektedir. Ankete katılanların Atakum 'da yer alan rekreasyon alanlarını tam olarak bilmedikleri görülmektedir. Sahil ve Çakırlar Korusu bilinirliği en yüksek alanlar iken Kocadağ, Kent Ormanı ve Aksu (OMÜ) Göleti, Golf Sahası gibi alanların bilinirliğinin daha düşük olduğu görülmektedir. Bu alanların bilinirliği ziyaret edilme sıklığı üzerinde de etkili olmaktadır. Nitekim Atakum Sahil en fazla ziyaret edilen alan olurken, Golf Sahası, Aksu (OMÜ) Göleti gibi alanlar daha az ziyaret edilmiştir. Ankete katılanların tamamına yakınının (% 89,3) Atakum sahilini rekreasyon alanı olarak tercih ettiği görülmektedir. Bu durum sahil bölgesinde yoğunluğa neden olmaktadır. Bu bölge çoğu zaman kapasitesinin üzerinde ziyaretçi almaktadır. Bu nedenle bölgede, trafik sıkışıklığı, mekânların aşırı dolması, sosyal tesislerin yetersiz kalması ve çevre ve ses kirliliği gibi problemler yaşanmaktadır. Atakum 'da yer alan diğer rekreasyon alanlarının tanıtımının yapılması ve yeni rekreasyon alanlarının oluşturulması, sahil bölgesi üzerindeki aşırı baskının azalması için elzemdir.

Anket sonuçlarına göre; yerel halkın Atakum dışındaki ilçeleri de rekreasyon amaçlı ziyaret ettikleri görülmektedir. En fazla ziyaret edilen ilçe İlkadım ilçesi olmuştur. İlkadım ilçesinin Atakum'a yakın olması bu durum üzerinde etkili olmuştur.

Atakum 'da yaşayan yerel halkın rekreasyon alanlarına yönelik algılarına bakıldığında; Atakum 'da bulunan rekreasyon alanlarının arttırılmasına, bu alanlarda verilen hizmet kalitesinin iyileştirilmesine ve çeşitlendirilmesine, bu alanların çocuklar için daha uyumlu hale getirilmesine yönelik beklentilerinin olduğu görülmektedir.

Atakum 'da bulunan rekreasyon alanları sahil bölgesine sıkışmış bulunmaktadır. Bu sıkışıklığı önlemek için şehrin güney kısmında piknik ve park alanları oluşturulmalıdır. Kocadağ'da sosyal tesisler yapılarak, insanların bu bölgeleri rekreasyon amaçlı tercih etmeleri sağlanmalıdır. Kent Park, Aksu (OMÜ) Göleti, Alanlı Piknik alanı gibi yerlerin tanıtımı yapılmalı ve bu alanlardaki sosyal tesisler arttırılmalıdır. Kürtün Irmağı çevresi ıslah edilerek, bu hat boyunca yürüyüş ve bisiklet yolları ve parklar yapılmalıdır. Ondokuz Mayıs Üniversitesi çevresindeki yeşil alanlarda rekreasyon alanları oluşturularak, yerel halkın kullanımına da açılmalıdır. Kızılay Kampı ile Taflan arasındaki sahil bölgesine sosyal tesisler yapılarak sahil şeridinin doğu kısmındaki yoğunluk azaltılmalıdır. Şehir içinde yer alan çocuk parklarının sayısı arttırılmalı ve daha işlevsel hale getirilmelidir. Rekreasyon faaliyetlerini çeşitlendirmek ve denizden daha fazla yararlanmak adına su sporlarının yapılabileceği tesisler kurulabilir ve Atakum Yat Limanından küçük teknelerle turlar düzenlenebilir.

## KAYNAKÇA

- Aksoy, Y. (2001). İstanbul Kenti Yeşil Alan Durumunun İrdelenmesi. (Yayımlanmamış Doktora Tezi), İstanbul Teknik Üniversitesi Fen Bilimleri Enstitüsü, İstanbul.
- Altunkasa, M. ve Uzun, G. (1991). *Rekreasyonel planlamada arz ve talep*. Adana. Çukurova Üniversitesi Yayınları.
- Büyüköztürk, Ş., Kılıç Çakmak, E., Akgün, Ö. E., Karadeniz, Ş. ve Demirel, F. (2012). *Bilimsel araştırma yöntemleri*. Ankara. Pegem Akademi.
- Can, E. (2015). Boş zaman, rekreasyon ve etkinlik eurizmi ilişkisi. *İstanbul Sosyal Bilimler Dergisi*, (10), 1–17.
- Çoşkun, R., Altunışık, R. ve Yıldırım, E. (2017). *Sosyal bilimlerde araştırma yöntemleri spss uygulamalı* (9. Baskı). Sakarya. Sakarya Yayıncılık.
- Elevli, B. ve Şişman, A. (2016). Atakum'da şehirleşmenin görsel değişimi. İçinde *Atakum'a akademik bir bakış yeni atakum* (Bekir Şişm, ss. 65–80). Samsun.
- Eren, Ç. ve Koçyiğit, M. (2020). Kent imajının ve kentsel rekreasyon alanlarına yönelik algının ölçümü. *Aksaray İletişim Dergisi*, 2(1), 66–81.

- Hacıoğlu, A., Gökdeniz, A. ve Dinç, Y. (2003). *Boş zaman ve rekreasyon yönetimi örnek animasyon uygulamaları*. Ankara. Detay Yayıncılık.
- Hazar, A. (2014). *Rekreasyon ve animasyon* (4. Baskı). Ankara. Detay Yayıncılık.
- Kara, F. (2007). *An investigation of recreational behaviors and development of a sustainable recreational plan in istanbul*,. Yayınlanmamış yüksek lisans tezi.Fatih Üniversitesi, Sosyal Bilimler Enstitüsü, İstanbul.
- Karahan, F. ve Orhan, T. (2009). Çoruh havzası uzundere vadisi'nin kırsal rekreasyon planlaması yönünden suya dayalı olanakları. *Kırsal Çevre Yıllığı*, 54–81.
- Karaküçük, S. (1997). *Rekreasyon* (2. Baskı). Ankara. Şeren Ofset.
- Karaşah, B. (2017). *Kentsel ve Kırsal Rekreasyon Alanlarına Yönelik Kullanıcı Tercihlerinin Belirlenmesi ' Artvin Kenti Örneği ' Determination of Users ' Preferences toward Urban and Rural Recreation Areas ' Case of Artvin City ' Abstract*. 19(1), 58–69. <https://doi.org/10.24011/barofd.291998>
- Koçan, F. (2021). *Aydın kenti yakın çevresinde mevcut ve potansiyel rekreasyonel olanakların değerlendirilmesi*. Yayınlanmamış Yüksek Lisan Tezi Aydın Adnan Menderes Üniversitesi Fen Bilimleri Enstitüsü.
- Koçyiğit, M. ve Yıldız, M. (2014). Yerel yönetimlerde rekreasyon uygulamaları . Konya Örneği. *International Journal of Science Culture and Sport*, (2), 211–223. <https://doi.org/10.14486/IJSCS193>
- Köroğlu, Ö. ve Güzel, F. O. (2013). Kültürel değerlerin destinasyon imajına etkisi. Eskişehir 2013 Türk Dünyası Başkentine yönelik bir araştırma. *İşletme Araştırmaları Dergisi*, 5(4), 191–209.
- Kothari, C. R. (2004). *Research methodology. methods and techniques*. New Age International.
- Kurar, İ. ve Baltacı, F. (2014). Halkın boş zaman değerlendirme alışkanlıkları. alanya örneği. *International Journal Of Science Culture And Sport August Special (IntJSCS)*, 2(2), 39–52.
- Özgüç, N. (2017). *Tutuzm Coğrafyası Özellikler ve Bölgeler* (9. Baskı). İstanbul. Çantay Kitapevi.
- Sevil, T. (2012). Boş Zaman ve Rekreasyon. Kavram ve Özellikler. İçinde S. Kocaekşi (Ed.), *Boş Zaman ve Rekreasyon Yönetimi* (ss. 2–26). Eskişehir. Anadolu Üniversitesi Web-Ofset.
- TİKA. (2020). *İl ve ilçelere yıllık nüfus artış hızı*. Tarihinde adresinden erişildi <https://data.tuik.gov.tr/Bulten/Index?p=Adrese-Dayali-Nufus-Kayit-Sistemi-Sonuclari-2020-37210>



Üstündağ, Ö., Devocioğlu, S., ve Akarsu, E. (2011). Spor ve rekreasyon alanlarının şehir planlamasındaki yeri ve önemi. *International Advanced Technologies Symposium*, (May), 16–18.

Yıldırım M. (2022). Ailelerin şehir içi rekreasyonel algı ve eğilimlerinin belirlenmesi: İlkadım (Samsun) örneği. *Gümüşhane Üniversitesi Sosyal Bilimler Dergisi*, 13(1), 63-82.

Zeren, H. E. (2011). Stratejik kent yönetimi ve kent markası oluşturma süreci. *Kahramanmaraş Sütçü İmam Üniversitesi İktisadi ve İdari Bilimler Fakültesi Dergisi*, 2(1), 175–200.

ULR1.<https://9lib.net/article/rekreasyonun-s%C4%B1n%C4%B1fland%C4%B1r%C4%B1lmas%C4%B1-rekreasyon-kavram%C4%B1.lq53297z>

URL 2. <https://biruni.tuik.gov.tr/medas/?locale=tr>

URL 3. <http://www.samsunkenthaber.com.tr/print.php?id=10910>

URL4. <http://samsun.ktb.gov.tr/TR-216975/cakirlar-korusu.html>

## EXTENDED ABSTRACT

### Introduction

Recreation, which is a leisure time activity, provides city residents with the opportunity to relax during the day, especially in the busy and stressful life of city life. For this reason, city residents perform recreational activities in the city and need alternative recreation areas. In this study, it is aimed to reveal the perceptions and tendencies of individuals living in the Atakum district of Samsun province towards recreation areas. In this direction, a survey was conducted in June-July 2021 with 401 participants who were determined by the appropriate/accidental sampling method by applying the screening model, one of the quantitative research methods. Thus, the knowledge and perceptions of Atakum people about their own districts were determined, and the recreational view of the district was revealed. As a result, it has been concluded that the people of Atakum prefer walking on the coastline as a recreational activity in their own districts, there is a lack of information about different recreation areas in their districts, and they have an interest and tendency towards alternative recreation areas. It is predicted that there will be a significant increase in recreational activities as a result of revealing this potential and making it available to the public in Atakum, which has many alternatives as recreation areas.

## Method

Questionnaire technique, one of the quantitative data collection methods, was used in the study. Questionnaires are defined as the technique of obtaining data by responding to questions created in a predetermined structure and order. The questionnaire consists of 25 questions and three parts. In the first part, it is aimed to define socio-demographic variables such as gender, age, educational status, occupational information of the participants. In the second part, there are questions to determine the tendencies of the participants towards the recreation areas in Atakum district. The 7 questions in this section consist of guided questions with alternative answers. The 12 questions in the third part are likert type questions and aim to determine the perception of the local people towards the recreation areas in Atakum.

## Findings (Results)

Recreation areas; These are areas that are effective in strengthening the image of cities, increasing brand values, developing tourism potentials and being preferred as a residential area, as well as increasing the loyalty of people living in that city to the city and their satisfaction with the city. These areas are also escape areas for employees who want to get rid of the stress of tiring business life, for parents looking for an activity area for their children, for young people who want to socialize and have fun, and for people who want to get fresh air, do sports and have a picnic. As can be seen, these areas are visited by different segments of the society for different purposes. For this reason, recreation areas have become a necessity rather than alternative areas for cities.

Although Atakum is the newest residential area among Samsun's districts, the population of the city has increased rapidly in the last 20 years and the residential area has expanded rapidly. The new development of the city can be seen as an opportunity in terms of planning recreation areas. However, the rapid growth of the city will increase the demand for these areas and make it difficult to allocate space for recreation areas. Atakum has a rich recreation potential with its coastline, forest areas, shopping centers, socio-cultural areas.

In this study, the perception and tendencies of the people living in Atakum district towards the recreational potential of the district were tried to be determined. According to the results of the survey, it is seen that the local people's interest in recreation areas is high and they visit these areas frequently. Considering that the research is in the pandemic period, there will be an increase in the number of local people visiting these areas after the pandemic. It is seen that the respondents mostly visit the recreation areas on weekends. This situation causes congestion in these areas on weekends.

### **Conclusion and Discussion**

According to the results, it is seen that people visit these areas more for activities such as walking and fresh air. It is seen that the respondents do not know exactly the recreation areas in Atakum. It is seen that the awareness of the areas such as Kocadağ, Kent Forest and Aksu (Omü) Pond, Golf Course is lower, while the coast and Çakırlar Grove are the areas with the highest awareness. The awareness of these areas also has an impact on the frequency of visits. As a matter of fact, Atakum Beach is the most visited area, while areas such as Golf Course and Aksu (OMU) Pond are less visited. It is seen that almost all of the respondents (89.3%) prefer Atakum Beach as a recreation area. This situation causes density in the coastal region. This area often receives more visitors than its capacity. For this reason, problems such as traffic congestion, overcrowding of spaces, insufficient social facilities, and environmental and sound pollution are experienced in the region. The promotion of other recreational areas in Atakum and the creation of new recreation areas are essential to reduce the excessive pressure on the coastal area.

According to the results of the survey; it is seen that the local people visit the districts other than Atakum for recreational purposes. The most visited district was Ilkadım. The fact that Ilkadım district is close to Atakum has been effective on this situation.