

AIGEAI ROMA EVİ MOZAİKLERİ
THE MOSAICS OF ROMAN HOUSE IN AIGEAI

Faris DEMİR

Dr. Öğr. Üyesi, Osmaniye Korkut Ata Üniversitesi, Fen Edebiyat Fakültesi, Arkeoloji Bölümü
Assist. Prof. Dr., *Osmaniye Korkut Ata University, Faculty of Science and Letters, Department of
Archaeology*
farisdemir@gmail.com
ORCID ID: 0000-0001-8370-4350

OANNES

Uluslararası Eskiçağ Tarihi Araştırmaları Dergisi – International Journal of Ancient History
4/1, Mart – March 2022 Samsun
E-ISSN: 2667-7059 (Online)
<https://dergipark.org.tr/tr/pub/oannes>

Makale Türü-Article Type : **Araştırma Makalesi - Research Article**
Geliş Tarihi-Received Date : **22.01.2022**
Kabul Tarihi-Accepted Date : **02.03.2022**
Sayfa-Pages : **181 – 196**

 : <https://doi.org/10.33469/oannes.1061646>

This article was checked by Viper  or 

Atıf – Citation: DEMİR, F., “Aigeai Roma Evi Mozaikleri”, *OANNES – Uluslararası Eskiçağ Tarihi Araştırmaları Dergisi*, 4/1, Mart 2022, ss. 181 – 196.





OANNES

Uluslararası Eskiçağ Tarihi Araştırmaları Dergisi

International Journal of Ancient History

4/1, Mart – March 2022

181 – 196

Araştırma Makalesi / Research Article

AIGEAI ROMA EVİ MOZAIKLERİ THE MOSAICS OF ROMAN HOUSE IN AIGEAI

Dr. Öğr. Üyesi Faris DEMİR

Öz

Bu makalede Kilikya'daki Aigeai kentinde bulunan Yamaç Evler olarak isimlendirilen Roma Evleri ve mozaik tabanları sunulmaktadır. Kentin güney sahilinde Yeniköy Deresi'nin doğusunda yapılan kurtarma kazısı çalışmalarında Roma İmparatorluk Dönemi sivil konutları ve figürlü iki mozaik döşemesi ortaya çıkarılmıştır. Roma Evleri peristylum etrafında yemek odası, yatak odası, dinlenme odası, koridorlar ve bu odaların arkasında mutfak, depo, sarnıç ve işliklerden oluşmaktadır. Roma Evi'nde bulunan mozaikler Hippokampos Mozaigi ve Bahar Şenlikleri Mozaigi'dir. Hippokampos Mozaigi'nde antithetik iki hippokampos üzerinde balık avlayan eroslar, Bahar Şenlikleri Mozaigi'nde kentten bir manzara eşliğinde koltuklara oturan iki kişi betimlenmiştir. Konu bakımından birbirlerinden farklı olan ve MS 2. yüzyılın sonlarına tarihlenen bu etkileyici mozaikler Klasik Natüralizm'in etkisinde yapılmış olup detaylı ve gerçekçi yapıda verilmişlerdir.

Anahtar Kelimeler: Aigeai, Roma Evi, Mozaik, Hippokampos, Deniz Feneri.

Abstract

In this article, the Roman houses called Hillside Houses and their mosaic pavements from Aigeai in Cilicia are presented. During the excavations carried out in the east of the Yeniköy Stream on the south coast of the city, Roman Imperial Period civil residences and two mosaic floors with figures were unearthed. Roman houses consist of a dining room, a waiting room, a bedroom, rest rooms, corridors around the peristyle, and a kitchen, cellar, cistern and workshops behind these rooms. The mosaics found in the Roman house are the Hippokampos Mosaic and the Spring Festival Mosaic. Eros fishing on two antithetic hippocamps in the Hippokampos Mosaic, two people sitting on chairs with a view from the city in the Spring Festivals Mosaic are depicted. These impressive mosaics, which are different from each other in terms of subject, were made under the influence of Classical Naturalism in the end of the 2nd century AD and are given in a detailed and realistic structure.

Keywords: Aigeai, Roman House, Mosaic, Hippokampos, Lighthouse.

Extended Abstract

The ancient city of Aigeai is located in the district center of Yumurtalık in Adana province, in the region called Cilicia Pedias/Campestris. Founded in 300 BC by the successors of Alexander the Great, the city became an important naval base and cultural center in the Hellenistic period, and an important religious and political center during the Roman Imperial period. Impressive mosaics were unearthed during excavations in limited areas in certain parts of the city. These mosaics are located on the floors of civil residential buildings, public buildings, and villa-bath complexes.

During the excavations carried out in the east of the Yeniköy Stream on the south coast of the city, the remains of Roman Imperial period civil residences were found (Figs. 1-2). Eros fishing on two antithetic hippocamps was found in room 1 of these structures, and mosaics with two people sitting on armchairs with a view from the city were found in room 2. The walls of these rooms were built of neatly cut rectangular block stones, and the common outer wall in the north is 3.45 m in length and 90 cm in width, and the partition walls on the east and west sides are 2.80 m in length and 48 cm in width. Roman houses consist of a dining room, waiting room, bedroom, rest rooms, corridors around the peristyle on the ground floor, and behind these rooms a kitchen, cellar, cistern and workshops. The houses show similar features with the houses of Ephesus, Zeugma and Antiocheia in terms of planning.

In the upper part of the Hippokampos Mosaic emblema, Erotes riding two antithetic hippocamps and fishing with a fishing line, in the lower part, fish and various sea creatures are depicted (Fig. 3). The mosaic is 2.80 x 3.70 m and the emblema is 2.23 x 1.60 m and the figures are made in the opus vermiculatum technique. Half-oval shapes on the inner edges of the emblema represent rocks, and light and dark curved bands depicting the sea in the background represent sea waves. The hippocamps, given in profile, have one of their front legs raised upwards and are given facing each other. Among the Erotes depicted at different ages on the hippocamps, the young Eros on the left is slightly weaker, and the mature Eros on the right is slightly full-bodied. The Erotes are holding the reins of the seahorse in their left hand and a fishing pole in their right hand. A Red mullet is attached to the fishing line of Eros on the left, and a perch is attached to the fishing line of Eros on the right. There is a grey mullet on the left of these fish and a spiral-shaped shellfish on the top, a grouper fish on the right. There are grouper, octopus, and sea bream on the damaged lower part of the mosaic emblema. The style of the Hippokampos Mosaic generally reflects the influences of Classical Naturalism.

On the emblema of the mosaic, which is called the Spring Festivals, a male and a female figure sitting in separate seats in front of a view from the city of Aigeai, a hunting dog and belongings, in the background sea and a lighthouse in the sea are depicted (Figs. 4-5). The mosaic measures 3.10 x 5.50 m and the emblema is 1.42 x 1.10 m and the figures are made in the opus vermiculatum technique. To the left of the cityscape is the Goddess Artemis standing on a high podium, and next to her is a dog with an attribute.

Artemis is given dressed in a chiton, with both arms bent at the elbows and possibly holding a bow. In the center of the composition, a young nude male figure sitting on a kline or armchair raises the rabbit and presents a rabbit to Artemis which he holds by the feet with his right hand, while holding a bow with his left hand. Next to the male figure, the dress and right hand of the dressed female figure are seen. There is a hunting dog standing in front of these figures. In the mosaic, where the effects of Classical Naturalism are seen, the body lines and details of the figures are given in soft colour tones. In the background of the composition, the sea and a rectangular lighthouse are depicted in the sea. Aigeai coins have depictions of harbours and lighthouses. For this reason, some researchers think that the lighthouse is on an island, as in Alexandria. Architectural blocks of the lighthouse and swallowtail clamped (opus revinctum) blocks (Figs. 6-7) that make up the harbour breakwater were found during the researches on the sea castle.

The terracotta oil lamp fragment with a volute and oval rim found in the mosaic area and dated to the 1st-2nd century AD plays an important role in the dating of the mosaics. Mosaics were made under the influence of Classical Naturalism in the 2nd century AD, and the figures are given in a realistic structure and in details. The Landscape paintings depicted in the Aigeai mosaics provide important information about urban structures. Rhombus motifs with a circle inside were widely used on the borders of the mosaics and must have been a local feature unique to the city of Aigeai. These mosaics, which have high artistic value, reflect the wealth and high taste of the city elites who claim to be of Macedonian origin.

Giriş

Aigeai antik kenti Kilikya Pedias/Campestris olarak isimlendirilen bölgede Adana İli, Yumurtalık ilçe merkezinde yer almaktadır. Büyük İskender'in ardılları tarafından kurulan kent Hellenistik Dönemde önemli bir donanma üssü ve kültür merkezi, Roma İmparatorluk Dönemi'nde ise önemli bir liman kenti, dini ve siyasi merkez olmuştur¹. Julius Caesar MÖ 47 yılında kentin sorunlarıyla ilgilenmiş, kentin ayrıcalıklarını kabul ederek özgür şehir *civitas libera* statüsü vermiştir². Anadolu'da kapsamlı imar faaliyetleri başlatan Hadrian'ın Tarsos'tan Antiocheia'ya giderken Aigeai'dan geçtiği bilinmektedir³. Kent Makedon kökenli ve Argos ile akrabalık bağlarını kabul ettirerek önemli ayrıcalıklar elde etmiştir⁴. Severus Alexander ve I. Valerianus kente neokoros unvanı ve agon yapma izni vermiştir⁵. I. Philippus, T. Decius, Aemilianus, I. Valerianus ve Gallienus Dönemleri'nde kente NAYAPXIC unvanı

¹ Bloesch, 1965: 307-312; Bloesch, 1989: 26 vd.; Robert, 1973: 171.

² Plinius, V. XXIII, 91; Kubitschek, 1909: 23-24; Bernhardt, 1971: 40; Bloesch, 1989: 13; Pilhofer, 2015: 35.

³ Bloesch, 1965: 307-312; Sayar, 1999: 143; Haymann, 2007: 2.

⁴ Vollgraff, 1904: 423; Magie, 1950: 274; Robert, 1977: 122-132; Ziegler, 2007: 154; Rizakis, 2011: 320.

⁵ Woodward, 1963: 5-7; Robert, 1973: 195-7; Weiss, 1982: 197-203; Ziegler, 2003: 206; Burrell, 2004: 327.

verilmiş, kentin donanma üssü olarak kullanılması, ekonomik olarak kalkınmasını sağlamıştır⁶. Aigeai kenti MS 2. ve 3. yüzyıllarda Asklepieion'u ile ünlenmiş, kent elitleri imparator ve ailesiyle iyi ilişkiler kurmuştur⁷.

Aigeai kentinin belirli bölgelerinde sınırlı alanlarda yapılan kurtarma kazılarında kent elitlerinin konutlarına ait etkileyici mozaik dekorasyonları ortaya çıkarılmıştır. Bu mozaikler sivil konut yapıları, kamu yapıları ve villa-hamam komplekslerinin zemininde yer almaktadır. Yapıların ve sivil konutların mimari planları tam olarak belirlenememiş olup, sivil konutların ve mozaiklerin tarihlendirilmesinde sorunlar bulunmaktadır. Kilikya mozaikleri çoğunlukla tarz gelişimi ile tarihlendiği ve MS 1. ve 2. yüzyıllara ait kesin tarihli yeterli örnek bulunmadığı için Kilikya mozaiklerinin kronolojisi biraz sorunludur. Kilikya mozaikleri konusunda en kapsamlı çalışmalar Budde⁸ tarafından yapılmış olup sonraki çalışmalar Kilikya mozaiklerinin kronolojisindeki boşlukları doldurmamıştır. Bu çalışmada kısıtlı alanda ortaya çıkarılan sivil konutların mimari plan özellikleri eldeki verilere ve örneklerle göre değerlendirilmiş, mozaikler tarz gelişimi ve buluntular yardımıyla tarihlendirilmiş, mozaik sanatındaki yeri belirlenmeye çalışılmıştır.

Kazı Çalışmaları ve Sivil Konutlar

Kentin güney sahilinde Yeniköy Deresi'nin doğusunda sahil yolu yapımı sırasında arkeolojik mimari kalıntılar ve mozaiklere rastlanmıştır. Yol yapımı çalışmalarında alanın güney bölümü ve mozaiklerin bir bölümü tahrip olmuştur. Uzunca bir aradan sonra 2013-2018 yılları arasında gerçekleştirilen kurtarma kazısı çalışmalarında Yamaç Evler olarak isimlendirilen Roma İmparatorluk Dönemi sivil konutlarına ait mimari kalıntılar ortaya çıkarılmıştır⁹. Kazı çalışmalarının sınırlı alanlarda gerçekleştirilmesi ve tahribatlar nedeniyle bu alanda kaç konutun olduğu tam olarak tespit edilmemiştir (Fig. 1-2). Mozaiklerin bulunduğu 1 ve 2 nolu oda ortak duvarlardan dolayı aynı konuta aittir. Bu odaların doğusunda ortaya çıkarılan peristylum bölümü ve çevresindeki odalar planlama açısından farklı bir konuta ait olduğu belirgindir. Konutların çevresi ve bu iki farklı konutun arasındaki bölümün kazısı Ortaçağ kalıntılarında dolayı yapılmamıştır. Bu nedenle konutların mimarisi hakkındaki bilgilerimiz kurtarma kazısında elde edilen kısıtlı verilerin yorumlanmasına dayanmaktadır.

1 nolu konutun 1 nolu odasında antithetik iki hippokampos (deniz atı) üzerinde balık avlayan eroslar, 2 nolu odasında kentten bir manzara eşliğinde koltuklara oturan iki kişinin betimlendiği mozaik döşemeler ortaya çıkarılmıştır. Bu odaların duvarları düzgün kesilmiş dörtgen blok taşlardan örülmüş olup kuzeyde yer alan ortak dış duvar 3.45 m. uzunluğunda 90 cm. genişliğindedir. Bu odaların doğu ve batı tarafında yer alan ara bölme duvarları ise 2.80 m. uzunluğunda 48 cm. genişliğindedir. Kazı çalışmalarında seramik parçaları, pişmiş toprak yer döşemesi ve Korinth tipi çatı kiremitleri bulunmuştur. 1 nolu konutun kuzey dış duvarının kuzeyinde farklı bir konuta

⁶ Conybeare, 2007: 240-243.

⁷ Ziegler, 2003: 214.

⁸ Budde, 1960: 116-126; Budde, 1969: 26-230; Budde, 1972: 20-224.

⁹ Demir, 2018: 83-97; Demir, 2019a: 135-145.

ait 7 nolu mekânın zemini yamaçtan dolayı yaklaşık olarak ikinci kat yüksekliğindedir. Bu odanın zemininde pişmiş toprak yer döşemeleri ve pişmiş toprak tuğlalardan örülmüş olup bu alanda üstü açık bir kanal sistemi ve bir sarnıç bulunmaktadır.

2 nolu konutun 12 ve 13 olarak numaralandırılan alanlarında farklı çaplarda üç adet sütun gövdesi bulunmuştur. Bu sütunlar konutun peristylum bölümüne ait olmalıdır. Farklı çaplardaki sütunlar konutun en az iki katlı olduğunu göstermektedir. Büyük olan birinci kat sütunlar kuzey yönüne, büyük düzgün kesme taş bloklardan oluşan duvar ve ikinci kat sütunlar güney yönüne doğru devrilmiştir. Peristylum bölümünün hemen batısında 10 nolu alanda 0.5 m genişliğinde taş örgülü bir kanalizasyon sistemi tespit edilmiştir. Muhtemelen peristylum bölümünün içinden geçen bu kanalizasyon sistemi 11 nolu mekân ile ilişkili olmalıdır. Bu konutun üzerinde yer alan farklı duvar örgüleri ve pişmiş toprak döşemeler MS 4. ve 6. yüzyıllarda alanda kapsamlı imar faaliyetlerinin gerçekleştiğini ve alanın ışık ve seramik fırını gibi farklı işlevlerde kullanıldığı göstermektedir.

2 nolu konutun doğusunda ortaya çıkarılan 14, 15 ve 16 nolu mekânlarda ortaya çıkarılan kafes örgülü geometrik desenli mozaikler MS 3. yüzyılın sonu ve 4. yüzyıla ait olmalıdır. Bu mozaikli alanın ortasına yakın bölümde L şeklinde bir duvar mekânı bölümlere ayırmıştır. Bu mekânların kuzeyinde 17 nolu mekânın uzantısı olan bir koridor ve değişik işlevlere sahip 4 oda ortaya çıkarılmıştır. 18 nolu odanın duvarlarında farklı yükseklikte 3 adet sundurma nişi bulunmaktadır. Duvarlarda kesme blok taşlar ve kireç harcı kullanılmıştır. Bu odada bulunan mermer duvar kaplama parçaları yapının mimarisi hakkında önemli bilgiler vermektedir. 19 nolu odada ise kapı sövesi, kesme taş bloklardan örülmüş bir merdiven ve opus sectila döşemesi ortaya çıkarılmıştır. Bu konut izlenebildiği kadarıyla Efes Yamaç Evler¹⁰, Zeugma¹¹ ve Antakya¹² evlerinde olduğu gibi zemin katta yer alan peristylum etrafında odalar ve koridorlar, bu odaların gerisinde mutfak, depo, sarnıç ve ışıklerden oluştuğu düşünülmektedir. Konutlarda görülen yıkımın izleri I. Şapur'un üçüncü seferi ile ilişkili olmalıdır¹³.

1 Nolu Oda Hippokampos Mozaïği

Mozaik emblemasının üst bölümünde antitetik iki hippokamposa binen ve olta ile balık avlayan iki eros alt bölümde ise balıklar ve çeşitli deniz canlıları betimlenmiştir¹⁴. Mozaik döşemesi 2,80 x 3,70 m, emblema ise 2,23 x 1,60 m boyutlarında olup figürler opus vermiculatum tekniğinde yapılmıştır. Tessera boyutları 0,3-1,1 cm arasında değişmektedir. Mozaik döşemesinin alt bölümü tahrip olmuştur. Emblemanın iç kenarlarında yarım oval şekiller kayalıkları, arka planda denizi betimleyen açık ve koyu renkli eğri şeritler ise deniz dalgalarını temsil etmektedir. Hippokampos betimlemeleri deniz tanrı ve tanrıçalarının da yer aldığı deniz tasvirlerinde görülmektedir. Bu

¹⁰ Ladstatter, 2013, 1-312.

¹¹ Görkay, 2012, 7-18; Önal, 2013, 1-142.

¹² Levi, 1947: 1-624.

¹³ Honigmann – Maricq, 1953: 148; Maricq, 1958: 312.

¹⁴ Demir, 2018: 85.

kompozisyonda profilden verilen hippokamposlar ön ayaklarından birini yukarı doğru kaldırmış ve birbirlerine bakar vaziyette verilmişlerdir. Soldaki hippokampos dolgun sağdaki ise biraz zayıf ve uzun betimlenmiş olup iki farklı usta tarafından yapıldığı izlenimi vermektedir. Gövdesinde yüzgeçler, arka kısımlarında ise kıvrım yapmış büyük balık kuyrukları bulunmakta olup kuyrukları yukarı doğru kıvrılmakta ve üç çatalı kuyruk yüzgeçleri yukarı doğru bakmaktadır. Figürlerin etrafı siyah tesseralar ile sınırlandırılmış, gövdeleri beyaz, krem ve sarı renklerde, yüzgeçleri ve yeleleri kırmızı, kahverengi ve krem renkli tesseralar ile verilmiştir (Fig. 3).

Hippokamposlar üzerinde farklı yaşlarda betimlenen eroslardan soldaki genç eros biraz zayıf, sağdaki olgun eros ise doğasına uygun olarak biraz daha dolgun vücutlu olarak verilmiştir. Soldaki genç erosun saçları düz sağdaki olgun erosun saçları ise hafif dalgalıdır. Baş ve gövdeleri üççeyrek oranında döndürülerek verilen eroslar siyah tesseralar ile sınırlandırılmış, vücutları beyaz ve krem renkli tesseralar ile işlenmiş, sarı ve kahverengi tesseralar ile derinlik verilmiştir. Erosların kanatları açık olup mavi, sarı, yeşil tonlarında cam ve taş tesseralar ile vurgulanmıştır. Eroslar sol elinde denizatinin dizginlerini, sağ elinde olta kamışı tutmaktadırlar. Soldaki erosun oltasına barbun, sağdaki erosun oltasına ise levrek takılmıştır. Bu balıkların solunda kefal ve üzerinde spiral biçimli bir deniz kabuklusu sağında lagos balığı bulunmaktadır. Deniz kabuklusu kırmızı, beyaz, sarı ve siyah renkli tesseralar ile vurgulanmıştır. Mozaik emblemasının tahrip olan alt kısmında lagos balığı, ahtapot ve çipura balığı bulunmaktadır. Mozaikte ağırlıklı olarak taş tessera kullanılmış olup çizgi veya tek tek uygulanan cam tesseralar emblemayı kapsayacak şekilde verilmiş, camın ışıltısı kompozisyon boyunca dağıtılmıştır.

Hippokampos Mozaği'nin genel tarzı Klasik Natüralizm'in etkilerini kısmen taşımaktadır. Mozaik kompozisyonun tamamını kapsayan mavi-yeşil deniz ve rastgele yerleştirilen ve serbest yüzen balıklar gerçeğe yakın bir şekilde tasvir edilmişlerdir. Figürlerin vücut hatları yumuşak renk tonlaması ile verilmiş olup yeterince gölgelendirme kullanılmamıştır. Hippokamposların üç çatalı kuyrukları, yüzgeçleri diğer ayrıntıları gerçekçi yapıda tasvir edilmiş olup Klasik Natüralizm'in etkisindedir. Emblema çoklu bordürler ile çerçevelenmiş olup bordürlerde siyah ve beyaz düz bantlar, krem ve kırmızı renkli tesseralardan oluşturulmuş dalga motifleri, siyah zemin üzerine çok renkli üç kollu örgü (guilloche) motifi bulunmaktadır. Siyah renkli tesseralar ile konturlanan üç kollu örgü motifinin kolları kırmızı, kahverengi ve mavi gibi renklerden beyaz renge doğru renk tonlaması ile verilmiş olup kolların kesiştiği noktalar bir beyaz tessera ile vurgulanmıştır. Bu bordürlerin üst kısmında beyaz düz bantlar arasında kırmızı eşkenar dörtgen ve siyah kare dizisi içerisinde mavi ve sarı daire motifleri, alt ve üst kenarlarda ise gri üçgenler içerisinde turuncu yarım daire motifleri olan bir bordür daha bulunmaktadır.

2 Nolu Oda Bahar Şenlikleri Mozaği

Kazı çalışmalarında Bahar Şenlikleri olarak isimlendirilen mozağin emblemasında Aigeai kentinden bir manzara önünde ayrı koltuklarda oturan bir erkek ve bir kadın figürü, av köpeği ve eşyalar, arka planda ise deniz ve

deniz içinde bir deniz feneri betimlenmiştir¹⁵. Mozaik döşemesi 3,10 x 5,50 m, emblema 1,42 x 1,10 m boyutlarında olup figürler opus vermiculatum tekniğinde yapılmıştır. Tessera boyutları 0,3-1,1 cm arasında değişmektedir. Mozaik döşemesinin üst ve sağ bölümü tahrip olmuştur. Kent manzarasının solunda yüksek bir podyum üzerinde ayakta duran Tanrıça Artemis ve yanında atribüsü olan bir köpek bulunmaktadır. Artemis khiton giyimli olarak verilmiş, iki kolunu dirseklerden bükmüş olup olasılıkla bir yay tutmaktadır. Yüksek podyumun üst bölümünde iki kademeli korniş beyaz renkli tesseralar ile belirtilmiş, siyah ve kırmızı tesseralar ile vurgulanmıştır. Podyum gövdesi ince ve uzun yapraklı bitki dalları ile süslenmiştir (Fig. 4).

Kompozisyonun merkezinde bir kline ya da koltuğa oturan genç çıplak bir erkek figürü sağ eliyle ayaklarından tuttuğu tavşanı yukarı kaldırarak muhtemelen Artemis'e sunmakta, sol eliyle de muhtemelen bir yay tutmaktadır (Fig. 5). Koltuğun kenarından siyah renkli tesseralar ile konturlanmış kurdele şeklinde kuşaklar sarkmaktadır. Erkek figürünün yanında giyimli kadın figürünün elbisesi ve sağ eli görülmektedir. Kadın figürü sağ kolunu koltuğun kolçağına dayamış ve elini aşağıya doğru bükmüştür. Bu figürlerin önünde ayakta duran bir av köpeği yer almaktadır. Arkadan betimlenen av köpeği ince uzun kuyruğunu havaya kaldırmakta ve erkek figürünün elinde tuttuğu tavşana doğru bakmaktadır. Av köpeğinin sağında ayaklı ve geniş ağızlı bir sepet ve muhtemelen kuş avında kullanılan siyah renkli bir düzenek bulunmaktadır. Klasik Natüralizm'in etkilerinin kısmen görüldüğü mozaikte figürler mozaik emblemasının geneline yayılmış, belirli bir düzende yerleştirilerek derinlik verilmiş ve üç boyutlu bir görünüm kazandırılmış, figürlerin vücut hatları ve detayları yumuşak renk tonlaması ile verilerek resimsel bir görünüm kazandırılmıştır. Bu mozaik muhtemelen var olan bir tablonun mozaikle aktarılmış bir reproduksiyonudur.

Kompozisyonun arka planında deniz ve denizin içinde dikdörtgen kule formunda basit bir deniz feneri betimlenmiştir. Deniz feneri mozaikler üzerinde betimlenen tek örnektir. Deniz fenerinin kırmızı, turuncu ve koyu sarı renkte tesseralar ile iç kısmı ise gri tesseralar ile belirtilen ateşi oldukça yükselmiş olup emblema sınırına kadar uzanmakta ve denizi açık sarı renk ile aydınlatmaktadır. Macrinus Dönemi'ne ait Aigeai sikkelerinde liman ve deniz fenerine ait betimlemeler bulunmaktadır. Louis Robert deniz fenerinin İskenderiye'de olduğu gibi limanın girişinde bir ada üzerinde olduğunu düşünmüştür¹⁶. Deniz fenerinin izlerini bulmak amacıyla Deniz Kalesi üzerinde yapılan araştırmalarda Roma Dönemi'ne tarihlenen deniz feneri ile ilişkili dış kısmı yuvarlak mimari bloklar (Fig. 6) ve liman mendireğini oluşturan kırlangıçkuyruğu kenetli (opus revinctum) bloklar (Fig. 7) tespit edilmiştir¹⁷.

Mozağin bordüründe en içte emblemayı sınırlayan ve muhtemelen ahşap resim çerçevesinden esinlenen bir bordür bulunmaktadır. Bu bordür siyah tesseralardan ince bantlar köşelerde kesişmekte ve köşelerde kısa çıkıntılar yapmaktadır. Mozağin bordürlerinde siyah, krem ve beyaz renkte düz bantlar,

¹⁵ Demir, 2018: 85.

¹⁶ Robert, 1973: 177-206.

¹⁷ Demir, 2019b: 37.

siyah zemin üzerine çok renkli zincir örgü (guilloche) motifi, iç kısımda siyah eşkenar dörtgen ve sarı renkli daire olan beyaz ve gri renkli dört kollu yıldız motiflerinin sıralandığı geniş bir bordür, dört kollu yıldız motiflerinin aralarında kalan boşluklarda daireler kenar boşluklarında ise yarım daireler, iki sıra eşkenar dörtgenlerden oluşan bir bordür bulunmaktadır. Dört kollu yıldız ve eşkenar dörtgen motiflerinin etrafı suda çabuk çözünen bir malzemedен muhtemelen fazla kaliteli olmayan pişmiş toprak tesseralardan yapılmış olmalıdır. Diğerlerine göre oldukça büyük verilen dört kollu yıldız ve eşkenar dörtgenlerden oluşan geniş bordür süslemesi Aigeai mozaiklerinde sevilerek kullanıldığı görülmektedir. İki kollu örgü bordüründe kollar siyah tessera ile konturlanmış olup kolların kesiştiği alanlar Kilikya mozaiklerinde yaygın olarak kullanılan nokta şeklinde bir beyaz tessera ile vurgulanmıştır.

Değerlendirme ve Sonuç

Efes Yamaç Evler, Zeugma ve Antiocheia evleri genel plan olarak zemin katta yer alan peristylum etrafında yemek odası, yatak odası, dinlenme odası, koridorlar ve bu odaların arkasında mutfak, depo, sarnıç ve işliklerden oluşmaktadır¹⁸. Aigeai Yamaç Evler olarak isimlendirilen sivil konutlarından 2 nolu konutta bir peristylum bulunması ve çevresinde odaların yer alması bakımından Efes Yamaç Evler, Zeugma ve Antiocheia evleri ile benzer özellikler göstermektedir. 1 nolu konutun duvarlarının oldukça kalın olması ve 2 nolu konutun peristylum kısmında farklı çaplarda sütunların bulunması bu konutların iki katlı olduğunu göstermektedir.

Mozaikli alanda bulunan MS 1. ve 2 yüzyıllara tarihlendirilen volütlü oval emzikli Loeschke Tip IV pişmiş toprak kandil parçası¹⁹ yapının ilk yapım evresine ve tarihlendirilmesine önemli bir kanıt sağlamaktadır. Volütlü oval emzikli kandilin diskusunun üzerinde yük taşıyan pigmeler ya da köleler tasvir edilmiştir. Bu kandil muhtemelen Knidos'ta üretim yapan Romanesis atölyesine ait olmalıdır²⁰. Akdeniz dünyasında sevilerek kullanılan Loeschke Tip IV kandilleri Kıbrıs, Libya, Hırvatistan ve Knidos'ta bulunmuştur²¹.

Hippokampos Mozaiginde kompozisyonun tüm alanını dolduran deniz biraz şematik olarak verilse de rastgele yerleştirilen deniz canlıları ve balıklar yumuşak renk tonlaması ile gerçekçi ve doğal yapıda verilmiş olup Klasik Natüralizm'in etkilerini kısmen taşımaktadır, ancak Antiocheia Takvim Evi Mozaigindeki²² ayrıntılı doğal yapıya göre daha basitleştirilmiş ve daha sadedir. Bazı figürlerin siyah renk tesseralar ile sınırlandırılması ve gölgelendirmenin yeterince kullanılmaması da geç özelliklerdir. Natüralist yapıda bozulmanın arttığı, denizin yalnızca belirli bir bölgede verildiği, doğal ilişkinin dağılarak simetrisinin ön plana çıktığı, figürlerde ayrıntıların basitleşerek şematize olmaya başladığı MS 3. yüzyıla tarihlenen Antiocheia

¹⁸ Ladstatter, 2013: 1-312; Görkay, 2012: 7-18; Önal 2013: 1-142; Levi, 1947: 15-369.

¹⁹ Öztürk – Aslan, 2014: 150, Foto. 8, Çiz. 7.

²⁰ Cova – Gordon, 2010: 284-285, Fig. 8.

²¹ Oziol, 1977: 138, no. 385; Karageorghis, 1985: 956, Fig. 126; Heres, 1968: 194, no. 81; Bailey, 1988: 334, pl. 74, Figs. 57, 128.

²² Campbell, 1938: 209, Fig. 5; Campbell, 1988: 61; Levi, 1947: 36-39, Fig. 12, pl. 6; Dorigo, 1971: 56-58; Wages, 1986: 120.

Menander Evi'nde yer alan Okeanos ve Tethys Mozağından²³ daha ayrıntılı ve doğaldır. Bordürde yer alan dalga motiflerinin işleniş tarzı ve yönlendirmesi Antiocheia Takvim Evi Mozağı²⁴ ile benzer özellikler göstermektedir. Bu stil gelişimini MS 3. yüzyıl başlarına tarihlenen Zeugma Poseidon Mozağı²⁵ üzerinde hem kompozisyon hem de bordür işlenişinde izleyebilmekteyiz. Zeugma Poseidon Mozağında deniz ve gölgelendirme tamamen ortadan kalkmış, ayrıntılar Hippokampos Mozağı'ndeki doğal yapıya göre daha basit ve sade verilmiştir. Her iki mozağın bordür süslemelerinde dalga motifleri arasında örgü motifleri kullanılmış olup tarz ve yönlendirmede farklılıklar görülmektedir.

Bahar Şenlikleri Mozağı de kısmen natüralist bir yapıda verilmiş olup kompozisyonda figürler tüm alanı doldurmuş, figürler ve ortamları arasındaki ilişki başarılı bir biçimde yansıtılmaya çalışılmış, Antiocheia Takvim Evi Mozağındaki ayrıntılı doğal yapıya göre daha basit ve daha sade verilmiştir. Koltuk ya da kline üzerine oturan erkek ve kadın figürleri Zeugma Parthenope-Metiokhos Mozağı ve Eros-Telete Mozağında, kentten manzara sunan tasvirler ise Zeugma Pasiphae-Daidalos Mozağı ve Kelenderis Mozağı'nde görülmektedir²⁶. Bahar Şenlikleri Mozağında köşelerde kesişen şeritlerden oluşan ve en içten kompozisyonu sınırlayan bordür tarihlendirme için önemli bir kriter sağlamaktadır. Bu bordürün benzer örnekleri MS 2. ve 3. yüzyıl başlarına tarihlenen Antiocheia²⁷, Korykos-Narlıkuyu²⁸ ve Zeugma Aphrodite'nin Doğuşu Mozağı²⁹ bordürlerinde görülmektedir. Bahar Şenlikleri Mozağında bordürler büyük verilmiş olup kompozisyon alanı küçültülmüştür.

Öztürk ve Aslan Hippokampos Mozağını Knossos Vadisi mozaikleri³⁰, Tunus Bardo Müzesi Nereidler Mozağı ve Tarsus mozaikleri³¹ ile karşılaştırma yaparak ve MS 260'larda I. Şapur'un saldırılarını göz önünde bulundurarak MS 3. yüzyılın ilk yarısına tarihlendirmiştir³². Hippokampos Mozağı ve Bahar Şenlikleri Mozağı tarz gelişiminde Klasik Natüralizm'in etkilerini yansıtan Antiocheia Takvim Evi Mozağından sonraya, Klasik Natüralizm'in etkilerinin azaldığı Antiocheia Menander Evi'nde yer alan Okeanos ve Tethys Mozağı ve Zeugma Poseidon Mozağı'nden önceye MS 2. yüzyılın sonlarına tarihlenmelidir. Mozaikli alanda bulunan MS 1. ve 2 yüzyıllara tarihlendirilen Loeschcke Tip IV pişmiş toprak kandil bu tarihlendirmeyi desteklemektedir.

Bahar Şenlikleri Mozağında betimlenen manzara resmi muhtemelen bir tablonun mozaik üzerine aktarılmasıdır ve kent yapıları hakkında önemli bilgiler vermektedir. Mozaik üzerinde denizin içinde dikdörtgen kule şeklinde bir deniz feneri betimlenmiştir. Limanda ada üzerinde tespit edilen mimari kalıntılar mozaikte betimlenmiş olan bu deniz fenerinin yerine muhtemelen

²³ Levi, 1947, 214-215; Balty, 1981, 392; Budde, 1972, 85; Cimok, 2000, 187.

²⁴ Campbell, 1938: 209, Fig. 5; Campbell, 1988: 61; Levi, 1947: 36-39, Fig. 12, pl. 6.

²⁵ Uysal – Bulgan, 2016: 79-81.

²⁶ Görkay, 2017: 191-196, Figs. 6-10; Uysal – Bulgan, 2016: 77-99; Zoroğlu, 1994: 31-45; Zoroğlu, 1999: 513-524; Tekocak, 2008: 154, Fig. 7.

²⁷ Levi, 1947: lev. Va, XIa-b, XIIa-b, XIIIb-d, XVb, XXIXb, XLVIId.

²⁸ Budde, 1972: Fig. 228.

²⁹ Uysal – Bulgan, 2016: 96-97.

³⁰ Sweetman, 2003: 517-547.

³¹ Budde, 1972: 124-125.

³² Öztürk – Aslan, 2014: 137-154.

Macrinus Dönemi'nde yeni bir deniz fenerinin inşa edilmiş olduğunu göstermektedir. Hippokamposlar üzerinde balık avlayan eroslar ve kentten bir manzara sunan sanatsal değeri yüksek olan bu mozaikler Makedon kökenli olduklarını iddia eden, Roma İmparatorları ve ailesi ile iyi ilişkiler kuran kent elitlerinin zenginliklerini ve yüksek zevklerini en iyi şekilde yansıtmaktadır.

Kaynakça

- BAILEY, D. M., 1985. *The Excavations at Sidi Khrebish, Benghazi (Berenice) III.2, The Lamps*, Tripoli.
- BAILEY, D. M., 1988. *A Catalogue of the Lamps in the British Museum, Vol. 3. Roman Provincial Lamps*, London.
- BERNHARDT, R., 1971. *Imperium und Eleutheria, Die römische Politik gegenüber den freien Städten des griechischen Ostens*, Hamburg.
- BLOESCH, H., 1965. "Caracalla in Aegeai", *Congresso internazionale di numismatica*, 11-16 Settembre 1961, Vol II, Roma, ss. 307-312.
- BLOESCH, H., 1989. *Erinnerungen an Aigeai*, Münzkabinett Winterthur.
- BUDDE, L., 1960. "Die frühchristlichen Mosaiken von Misis-Mopsuestia in Kilikien", *Pantheon* 18, ss. 116-126.
- BUDDE, L., 1969. *Antike Mosaiken in Kilikien*, Vol. 1, Frühchristliche Mosaiken in Misis-Mopsuestia, Recklinghausen: Aurel Bongers.
- BUDDE, L., 1972. *Antike Mosaiken in Kilikien*, Vol. 2, Recklinghausen: Aurel Bongers.
- BURRELL, B., 2004. *Neokoroi, Greek Cities and Roman Emperors*, Leiden, Boston: Brill.
- CAMPBELL, W. A., 1938. "The Fourth and Fifth Seasons of Excavation at Antioch on the Orontes: 1935-1936", *AJA* 42.2, ss. 205-217.
- CAMPBELL, S. D., 1988. *The Mosaics of Antioch, The Corpus of Mosaics Pavements in Turkey*, Toronto: Pontifical Institute of Mediaeval Studies.
- CONYBEARE, F. C., 2007. *The Apology and Acts of Apollonius: and other Monuments of Early Christianity*. Oregon: Wipf and Stock Publishers.
- COVA, E., GORDON, J., 2010. "Romanesque in Cyprus: A lamp from Athienou-Malloura", *Cahiers du Centre d'Etudes Chypriotes*, Vol. 40, ss. 277-294.
- DEMİR, F., 2018. "Aigeai Kazısı 2014-2016", *KST* 39.3, ss. 83-97.
- DEMİR, F., 2019a. "Aigeai Kazısı 2017-2018", *KST* 41.2, ss. 135-145.
- DEMİR, F., 2019b. "Aigeai Yüzey Araştırması 2018", *AST* 37.2, ss. 35-52.
- DORIGO, W., 1971. *Late Roman Painting*. Praeger Publishers, New York.

- GÖRKAY, K., 2012. "Zeugma Roma Dönemi Konutları", *Arkeoloji ve Sanat Dergisi* 141, ss. 7-18.
- GÖRKAY, K., 2017. "Mosaic Programmes in Domestic Contexts at Zeugma", *JMR* 10, ss. 183-211.
- HERES, G., 1968. "Die Werkstatt des Lampentöpfers Romanesis, Staatliche Museen zu Berlin", *Forschungen und Berichte* 10, ss. 185-211.
- HAYMANN, F., 2007. "Hadrian und Aigeai: Ein neues Tridrachmon", *Gephyra*, 4, İstanbul: Ege Yayınları, ss. 1-9.
- HONIGMANN, E. - MARICQ, A., 1953. *Recherches sur les Rés Gestae Divi Saporis*. Bruxelles: Palais des Académies.
- KARAGEORGHIS, V., 1985. "Chronique des fouilles et découvertes archéologiques à Chypre en 1984", *BCH* 109, ss. 897-967.
- KUBITSCHKEK, W., 1909. "Münzen von Aigeai in Kilikien", *Numismatische Zeitschrift*, 42, ss. 23-24.
- LADSTATTER, S., 2013. *Ephesos, Yamaç Ev 2*, Homer Kitabevi.
- LEVI, D., 1947. *Antioch Mosaic Pavements*, Vol. 1, Princeton-London.
- MAGIE, D., 1950. *Roman Rule in Asia Minor to the End of the Third Century Christ*, I-II, Princeton.
- MARICQ, A., 1958. "Classica et Orientalia", *Syria* 35, Fascicule 3-4, ss. 295-360.
- OZIOL, T., 1977. *Salamine de Chypre VII. Les lampes du Musée de Chypre*, Paris.
- ÖNAL, M., 2013. *Poseidon - Euphrates Evleri Belkıs/Zeugma*, Arkeoloji ve Sanat Yayınları, İstanbul.
- ÖZTÜRK, N. - ASLAN, O., 2014. "Yumurtalık Mozaığı", *Atatürk Üniversitesi Güzel Sanatlar Enstitüsü Dergisi* 31, ss. 137-154.
- PILHOFER, S., 2015. *Romanisierung in Kilikien? Das Zeugnis der Inschriften*, München: Herbert Utz Verlag.
- PLINIUS, *Naturalis Historiae*, Book: V, 91.
- RIZAKIS, A., 2011. "Urban Elites in the Roman East: Enhancing Regional Positions and Social Superiority", Ed.: J. Rupke, *A Companion to Roman Religion*, Oxford: Wiley-Blackwell Publishing.
- ROBERT, L., 1973. *De Cilicie á Messine et á Plymouth avec deux inscriptions grecques errantes*, *Journal des savants*, Paris, 161-211.
- ROBERT, L., 1977. "Documents d'Asie Mineure", *Bulletin de Correspondance Hellénique*, 101, ss. 43-132.
- SAYAR, M. H., 1999. "Kilikya'da Tanrılar ve Kültler", *Olba II*, Cilt 1, Mersin, ss. 131-151.
- SWEETMAN, R., 2003. "The Roman Mosaics of the Knossos Valley", *The Annual of the British School at Athens* 98, ss. 517-547.

- TEKOC AK, M., 2008. Kelenderis Liman Hamamı, *Olba 16*, ss. 133-162
- UYSAL, T., BULGAN, F., 2016. *Gaziantep Zeugma Mozaik Müzesi*, İstanbul.
- VOLLGRAFF, W., 1904. Inscriptions d'Argos, *Bulletin de correspondance hellénique*, Vol. 28, ss. 420-429.
- WAGES, S. M., 1986. "A Note on the Dumbarton Oaks Tethys Mosaic", *Dumbarton Oaks Papers 40*, ss. 119-128.
- WEISS, P. (1982). "Ein Altar für Gordian III., die Älteren Gordiane und die Severer aus Aigeai (Kilikien)", *Chiron 12*, ss. 191-205.
- WOODWARD, A. M., 1963. "The Neocorate at Aegeae and Anazarbus in Cilicia", *The Numismatic Chronicle and Journal of the Royal Numismatic Society 3*, ss. 5-10.
- ZIEGLER, R., 2003. "Asklepioskult und Kaiserkult im Kilikischen Aigeai um Die Mitte des 3. Jahrhunderts N. Chr.", *Olba VII*, ss. 205-217.
- ZIEGLER, R., 2007. "Zum politischen Nachwirken der Perserkriegsidee in der Zeit der Zweiten Sophistik", Ed.: Bruno Bleckmann, *Herodot und die Epoche der Perserkriege*, Böhlau Verlag Köln Weimar.
- ZOROĞLU, L., 1994. "Bir Mozaik Üzerinde Antik Kelenderis Kenti Betimlemesi", *1993 Yılı Anadolu Medeniyetleri Müzesi Seri Konferansları Kitabı*, Ankara, ss. 31-45.
- ZOROĞLU, L., 1999. "Kelenderis Mozaığı", *Çağlar Boyunca Anadolu'da Yerleşim ve Konut Uluslararası Sempozyumu*, 5-7 Haziran 1996, ss. 513-524.

Figürler



Fig. 1: Aigeai Yamaç Evler kazısı güneyden genel görünüm.

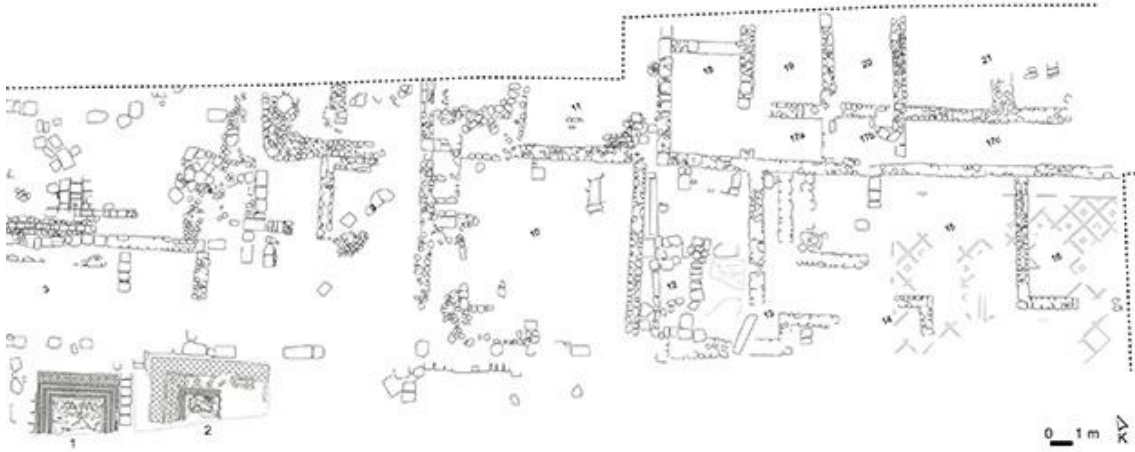


Fig. 2: Aigeai Yamaç Evler taş plan çizimi ve mozaiklerin konumu.

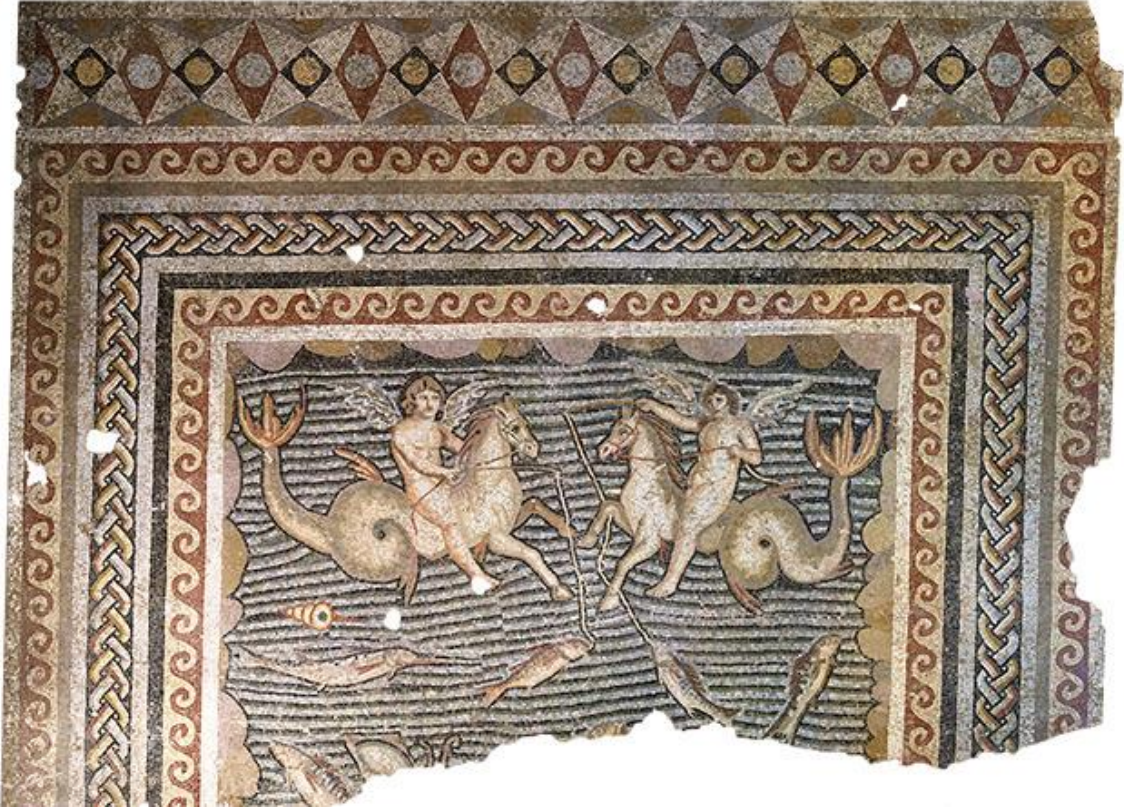


Fig. 3: Hippokampos Mozaïği genel görünüm.



Fig. 4: Bahar Şenlikleri Mozaïği genel görünüm.

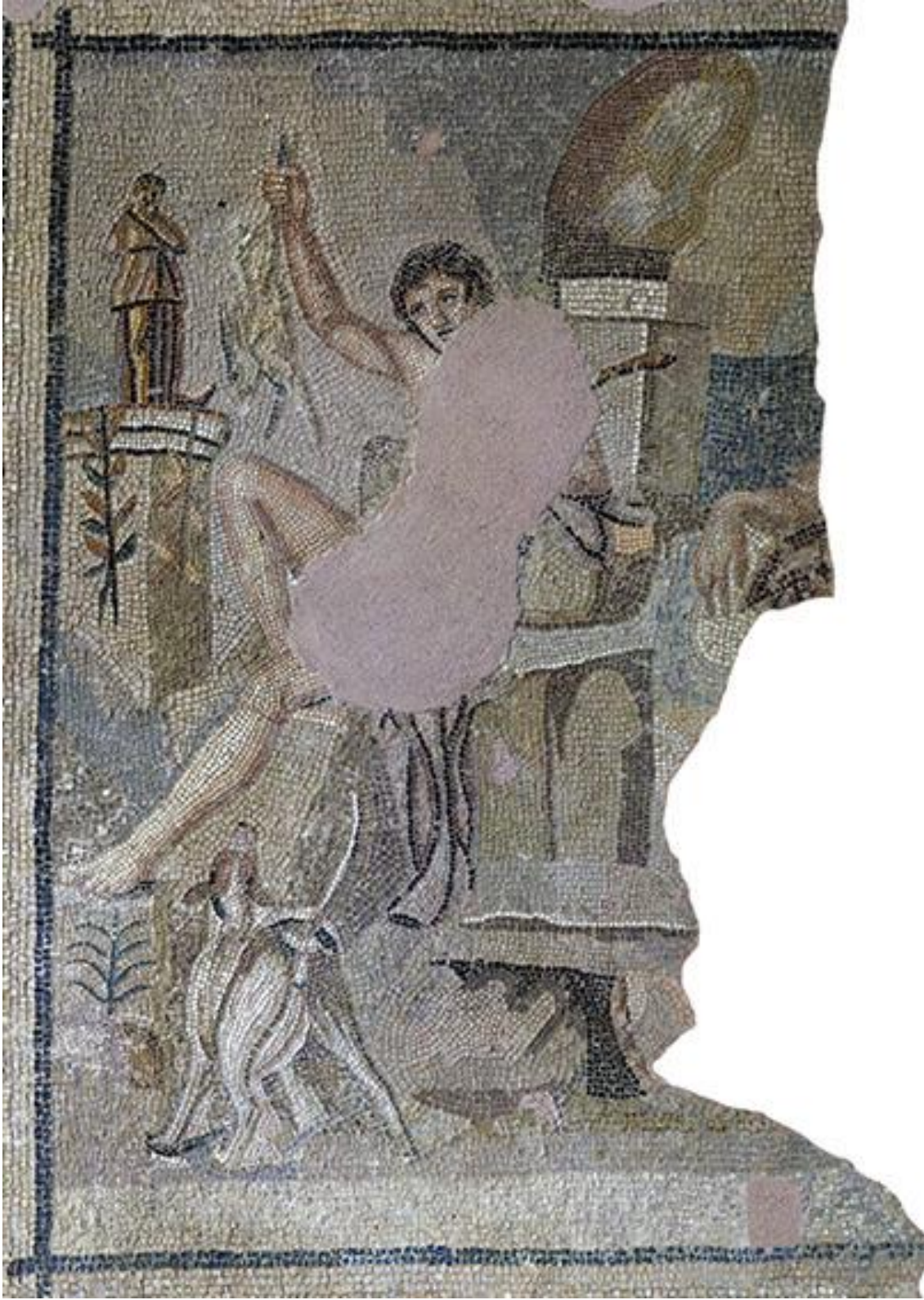


Fig. 5: Bahar Şenlikleri Mozaïği detay.



Fig. 6: Aigeai Deniz Kalesi'nde yer alan deniz fenerine ait mimari bloklar.



Fig. 7: Aigeai Deniz Kalesi, liman mendireği kırlangıçkuyruğu kenetli bloklar.