

## AKSARAY'DAKİ ERKEN CUMHURİYET DÖNEMİ KAMU YAPILARINDA ÇİNİ KULLANIMI

### TILE USAGE IN PUBLIC BUILDINGS IN AKSARAY EARLY REPUBLICAN PERIOD

Aslı SAĞIROĞLU ARSLAN

Erciyes Üniversitesi, Edebiyat Fakültesi,  
Sanat Tarihi Bölümü

[asagioglu@erciyes.edu.tr](mailto:asagioglu@erciyes.edu.tr)

ORCID No: 0000-0002-5851-1979

Tuğba BAĞBAŞI

Erciyes Üniversitesi, Sosyal Bilimler Enstitüsü,  
Sanat Tarihi Bölümü

[tugba.bgbs@gmail.com](mailto:tugba.bgbs@gmail.com)

ORCID No: 0000-0003-1510-1974

#### ÖZ

##### Geliş Tarihi:

29.01.2022

##### Kabul Tarihi:

15.05.2022

##### Yayın Tarihi:

30.06.2022

##### Anahtar Kelimeler

Cumhuriyet Aksaray

Çini

I. Ulusal Akım

Kamu Yapıları

##### Keywords

Republic

Aksaray

Tile

I. National

Movement

Public Buildings.

Erken Cumhuriyet Dönemi, Türkiye Cumhuriyeti'nin ilk yıllarında çağdaşlaşma ve modernizm yolunda ilerleyen her türlü faaliyetin hızlanmış olduğu bir dönemdir. Bu dönemin ideolojik arka planında temel olarak "Türk Milliyetçiliği" bulunmaktadır. Meşrutiyet'in ilanı ile beraber gelişen I. Milli Mimarlık akımı olarak adlandırılan bu dönem 1930'lu yıllara kadar devam etmiştir. Osmanlı Klasik döneminde genellikle dini yapılarında kullanılan mimari öğeler; I. Milli Mimarlık Rönesansıyla birlikte kamu yapılarında uygulanmaya başlanmıştır. Bu dönemde ülke içerisinde bulunan yerli ve yabancı mimarların tasarladığı projelerle, Anadolu şehirleri birer kasaba görüntüsünden çıkıp, kısa süre içinde modern şehirler görüntüsüne kavuşmuştur. Bu modernizm çalışmaları devletin ihtiyaç duyduğu sosyal ve kültürel içerikli binalar modern binalar (okul, hastane, postane, stadyum, banka, vb.) inşa edilmiştir. Bu yapılar üzerinde kubbe, yalancı kubbe, sivri kemerler, çini süslemeleri, konsollar, çıkmalar, saçaklar, üçgen alınlıklar ve köşe kuleleri gibi dönem üslubunu yansıtan mimari öğeler yoğun olarak kullanılmıştır.

Bu bilimsel araştırma yazısında Aksaray ilindeki I. Milli Mimari üslubunda inşa edilen yapıların mimari özellikleri ve çinileri süslemeleri ele alınacaktır. Selçuklu ve Osmanlı Dönemlerinde yoğun olarak kullanılan çini süsleme Osmanlı Devletinin batılılaşma etkisine girmesiyle beraber önemini kaybetmiştir. Bu eserlerin süsleme özellikleri incelenildiğinde, Türk süsleme unsurları yansıttıkları görülmektedir. Bu bilimsel araştırmada yapıarda kullanılan çinilerin, Türk çini sanatındaki yeri belirlenmeye çalışılacak ve bilim camiasına bu çiniler tanıtılacaktır.

#### ABSTRACT

The Early Republican Period is a period in which all kinds of activities that progressed towards modernization and modernism accelerated in the early years of the Republic of Turkey. In the ideological background of this period, there is basically "Turkish Nationalism". This period, called the I. National Architecture movement, which developed with the proclamation of legitimacy, continued until the 1930s. Architectural elements that were generally used in religious structures during the Ottoman Classical period; It was started to be implemented in public buildings with the First National Architecture Renaissance. In this period, Anatolian cities have emerged from the appearance of towns and gained the appearance of modern cities in a short time with the projects designed by local and foreign architects in the country. In these modernism studies, social and cultural buildings modern buildings (school, hospital, post office, stadium, bank, etc.) required by the state were built. Architectural elements reflecting the period style such as domes, false dome, pointed arches, tile decorations, consoles, overhangs, eaves, triangular pediments and corner towers were used extensively on these structures.

In this scientific research paper, the architectural features and decorations of the buildings built in the style of The First National Architecture in Aksaray province will be discussed. The tile decoration, which was used extensively in the Seljuk and Ottoman Periods, lost its importance after the Ottoman Empire came under the influence of westernization. When the decorative features of these works are examined, it is seen that they reflect Turkish ornamental elements. In this scientific research, the place of the tiles used in the buildings in the Turkish tile art will be determined and these tiles will be introduced to the scientific community.

DOI: <https://doi.org/10.30783/nevsosbilen.1065072>

Atıf/Cite as: Arslan, A., S., Bağbaşı, T. (2022). Aksaray'daki Erken Cumhuriyet Dönemi Kamu Yapılarında Çini Kullanımı, *Nevşehir Hacı Bektaş Veli Üniversitesi SBE Dergisi*, 12(2), 885-908.

## Giriş

Aksaray'daki Erken Cumhuriyet Dönemi kamu yapılarında çini kullanımı adlı bu bilimsel araştırma yazısında Aksaray il merkezinde yer alan üç adet kamu yapısının mimari özellikleri ve özellikle de yapılar da yer alan çini süslemeleri konu olarak seçilmiştir. Üç yapıda 1927-1930 yılları arasında inşa edilmiştir. Bu çalışmanın giriş bölümünde, Erken Cumhuriyet Dönemi mimarisi hakkında detaylı bilgi verilecektir. Ele alınan yapıların neden önemli olduğu literatüre katkıları üzerinde durulacaktır. İkinci bölümde ele alınan 3 adet yapının mimarisi, plan özellikleri ve çini süslemeleri hakkında bilgi verilecektir. Üçüncü bölüm değerlendirme kısmına ayrılmış olup, çağdaş olan yapılar ile benzer özellikleri ve çini süslemeleri üzerinde durulacaktır. Dördüncü bölüm sonuç kısmından oluşmaktadır. Sonuç kısmında elde edilen bulgulardan bahsedilecektir.

Tanzimat Fermanı ile başlayan çağdaşlaşma her alanda olduğu gibi mimaride de kendini göstermeye başlamıştır. Birçok alanda reformlar yapılmış olup, Osmanlı İmparatorluğu sınırları içerisinde modernleşme ve Avrupa'ya ayak uydurma çabası içerisine girilmiştir. Bu modernleşme çabaları, eğitim, askeri gibi alanlarda ve bu alanlarla ilgili mimaride de kendini göstermiştir. II. Meşrutiyetle beraber Ziya Gökalp'ın Türkçülük hareketi Cumhuriyet hükümetinin desteği ile birlikte; ilk yıllarda canlılığını korumuş, ancak bu hareketin sonraları mimaride Osmanlı Canlandırmacılığından öteye gidemediği anlaşılmıştır. Türkçülük akımı etkisiyle gelişen yeni Mimarlık akımı; I. Ulusal Mimarlık Dönemi, Milli Mimari, Milli Mimarlık Üslubu, Milli Mimari Rönesans'ı, Revivalizm, Neoklasik Üslup gibi farklı isimlerle de anılmaktadır. I. Ulusal Mimari Akımı'nın ortak özellikleri plan ve cephelerin simetrik olarak tasarlanması, yapı ana girişlerinin kütlenin tam ortasında yer alması, Selçuklu ve Osmanlı cephe süsleme elemanlarının kullanılması, cephelerin kat silmeleriyle bölünerek, her katta farklı pencere stiline kullanılması ve giriş cephelerinin yalancı kubbelerle hareketlendirilmesidir. Akımın amacı, Osmanlı İmparatorluğunun klasik dönem unsurları ile Selçuklu Devletinin parlak döneminde inşa ettirmiş oldukları mimari unsurların; Erken Cumhuriyet döneminde inşa edilecek olan kamu yapılarında uygulamaktır. I. Milli Mimari üslubunda kullanılan öğelerin Batılılaşma Dönemi'nden sonra tekrar kullanılma arzusu ise Türk Mimarisini Avrupalı tarzdan uzaklaştırıp, özüne döndürme çabası olarak görülebilir (Aslanoğlu, 2001, s.30).

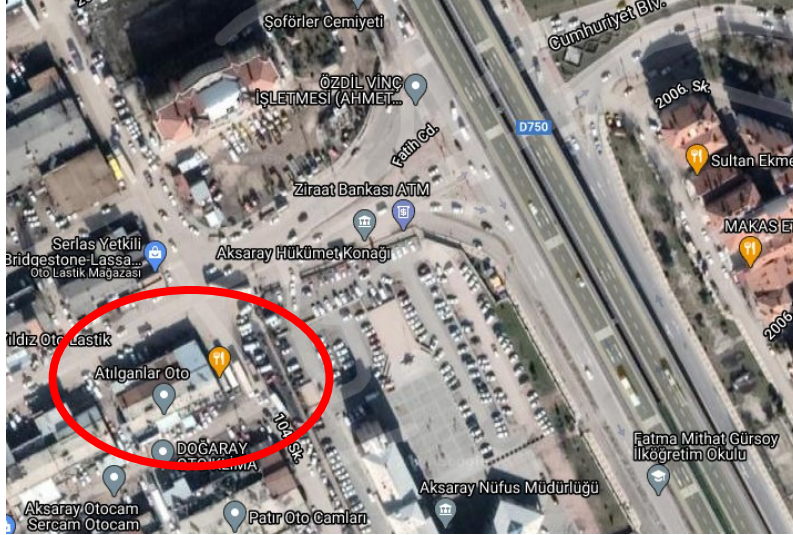
Erken Cumhuriyet Döneminde inşa edilmiş olan yapılar incelendiğinde; özellikle cephelerde Türk mimarisi unsurlarının kullanılmış olduğu, teknik anlamda da Avrupalı tarzda yapılar inşa edildiği görülmektedir. Yapılar inşa edilirken, malzeme olarak betonarme ve çelik kullanılmıştır. Mimar Vedat TEK ve Mimar Kemaleddin Bey'lerin başı çektiği bu akıma Arif Hikmet KOYUNOĞLU, Muzaffer Bey, Ahmet Kemal, Tahsin SERMET, Ali TALAT, Falih ÜLKÜ ve Giulio MONGERİ gibi mimarlarda katılmıştır. Bu dönemdeki birçok mimar, Vedat Bey ve Kemalettin Bey'in izinden gitmişlerdir. Mimari olarak okul, kışla, hastane, tren istasyonu, otel, vb. kamu yapılarını inşa etmişlerdir (Arseven, 1956, s.453). Başta başkent Ankara olmak üzere batının teknolojiyle Türk üslubunun ortak kullanımından meydana gelen akım, kısa sürede birçok yapıda kendini göstermiş, ülkenin dört bir tarafına yayılmıştır. Bu yapılarında birçoğu Ankara'da inşa edilmiş (Aslanoğlu, 2001, s.35) olup, Anadolu'nun birçok şehrine hatta ilçe merkezlerine kadar bu tarz kamu yapıları inşa edilmiştir. Bu yapıların ortak özellikleri, 2-3 katlı olup, simetrik bir plana sahip olan yapılarda, kat ayrımları arasında cepheleri çepeçevre saran kornişler bulunmaktadır. Yapılarda ön cephelerin diğer üç cepheye göre daha özenli ve gösterişli yapılmış olması; Selçuklu Mimarisi'ndeki tek cephe anlayışına benzemektedir. Diğer üç cephenin sade ve orantılı yapılmış olması da Klasik Osmanlı Mimarisinin yalın ve anıtsal cephelerini andırmaktadır. Hem modernizm hem de geleceğe bağlı unsurların bir arada bulunması sebebiyle bu dönemde inşa edilmiş olan yapılar seçmeci bir mimarlık üslubunun ürünüdürler. Cumhuriyet'in ilanı ile birlikte kent planlaması yapılmış ve Anadolu yeniden imar edilmeye başlanmıştır. Anadolu'nun diğer vilayetlerinde hükümet işlerinin yürütülebilmesi için hükümet konakları, maliye binaları, mektepler, kütüphaneler, tren garları, memleket hastaneleri inşa edilmiştir. Erken Cumhuriyet Döneminde Aksaray'da da inşa edilen mimari yapılar içerisindeki kamu yapıları mevcuttur. Bu yapılar kent meydanında yer almakta olup, dönem özelliklerini yansıtan örneklerdir.

Araştırma yapılırken, literatür çalışması ve saha çalışması olmak üzere iki farklı yöntem benimsenmiştir. Saha çalışması esnasında yapılar yerinde incelenerek *tarafımızdan* detaylı fotoğrafları çekilmiş ve çalışmaya eklenmiştir. Erken Cumhuriyet Dönemine ait üç yapının mimari özellikler hakkında bazı çalışmalar yapılmış olmasına rağmen yapılar üzerindeki çini süslemelere çok fazla değinilmemiş olup, bu konu hakkındaki eksikliğin giderilmesi amacıyla bu çalışmanın yapılmasına karar verilmiştir. Konuyla ilgili daha önce herhangi bir çalışma yapılmamış olup, Aksaray İl'inde yer alan kaynaklar incelendiğinde araştırmacı Zekai ERDAL'ın "Aksaray'da Türk Devri Mimarisi" adlı doktora tezinde (Erdal, 2014.) bu makalenin konusunu oluşturan yapılarda yer almaktadır. Fakat yapılar üzerinde yer alan çinilerden bahsedilmemiştir. Araştırmacı Mehmet ÖZER ve araştırmacı Duygu

SABAN'ın "Aksaray İli Kent Merkezindeki Erken Cumhuriyet Dönemi Mimari Mirasının İncelenmesi" (Özer&Saban, 2018, s.134-143) adlı bilimsel araştırma yazısında bu yapılarda zikredilmiştir. Fakat yapıların mimari tanımları yapılmış olmakla birlikte, çini süslemelerinden söz edilmemektedir. Bu bilimsel araştırma yazısı ile yapıların zerinde yer alan yoğun çini panolar ilk kez bilim dünyasına tanıtılmış olacaktır.

## AKSARAY'DA ERKEN CUMHURİYET DÖNEMİ KAMU YAPILARINDA ÇİNİ KULLANIMI Aksaray Vilayeti Hükümet Konağı

Harita:1 Aksaray Hükümet Konağı:



<https://www.haritamap.com/yer/aksaray-hukümet-konağı-merkez> -den alıntılanmıştır. Erişim Tarihi:06.09.2020. "Aksaray Hükümet Konağı GPS koordinatları: 38° 22' 29.6148" ve 34° 0' 0.5076" dır.

Foto 1: Aksaray Hükümet Konağı Doğu Cephesi Görünüşü

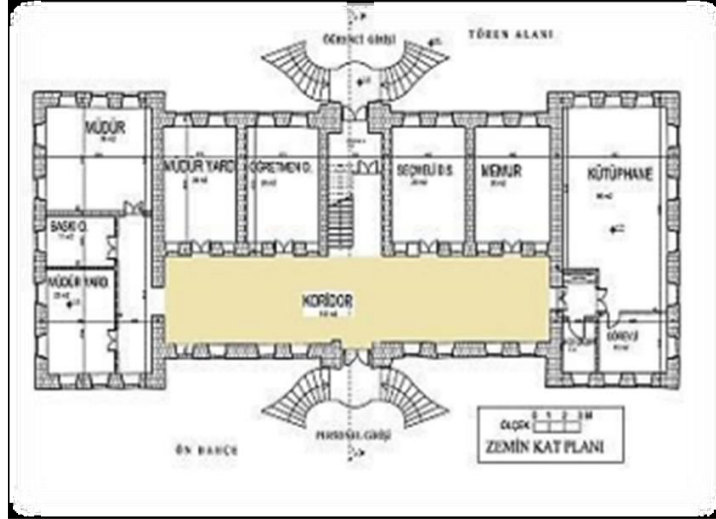


Aksaray Vilayeti Hükümet Konağı, Aksaray İl Merkezi'nde Hükümet meydanında Minarecik Mahallesi'nde yer almaktadır (Harita 1). Yapının inşasına 1927 yılında başlanılmış, 1929 yılında tamamlanmıştır. Erken Cumhuriyet Dönemi'ne tarihlendirilen bu bina, dönemin Aksaray Valisi olan, Yusuf Ziya GÜLNAR tarafından Hırant isimli bir Ermeni Mimar'a inşa ettirilmiştir (Yüksel, 1979, s.59). Bodrum kat üzerine üç katlı olarak tasarlanan yapı,

I.Ulusal Mimari Akımı üslubunda tasarlanmıştır. Yapı, muntazam kesme taş malzeme ile inşa edilmiş, kuzey-güney doğrultusunda uzanmış dikdörtgen plana sahiptir. (Çizim 1).

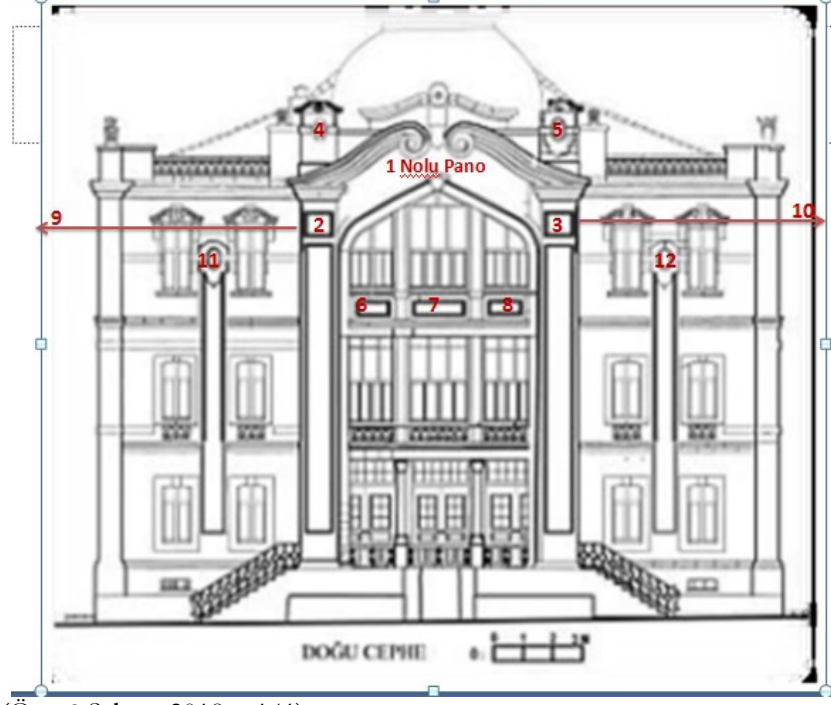
Yapının ana giriş açıklığı doğu cephesinde olup, cephe Hükümet Meydanına açılmaktadır. Yapının bu cephesi, Anadolu Selçuklular tarafından inşa edilen yapılarda olduğu gibi girişin anayola baktığı, anıtsallığın, gösterişin ve dönem anlayışına uygun süslemelerin bir bütün halinde yansıtıldığı cephesidir. Birinci kat ile ikinci kat arasındaki geçişte dikdörtgen panolar içerisinde süslemeler yer almaktadır. Bu panolar ikinci kat ve üçüncü kat arasında da bulunmaktadır. Fakat bu katta yer alan ortadaki panoda çini süsleme iki yapılmış bir kitabelik, iki yanında yer alan panolarda ise çini süslemeler ve çiniden yapılmış birer adet rozet yer almaktadır. Üçüncü kat pencereleri büyük bir sivri kemerle son bulmaktadır. Bu sivri kemer alınlığında çini pano yer almaktadır. Yapının girişi taç kapı gibi tasarlanmış olup, plastırlarla sınırlandırılmıştır. Plastrın üst kısmı kare kartuş şeklinde düzenlenmiş, içerisine çini süslemeler yerleştirilmiştir. Yan plastırlar da bitkisel süslemeler ve ön cephede anıtsal boyutta yapılan volütler daha küçük boyutta tasarlanmış volütler ile sonlanmıştır. Bunların ortalarına oval şekilde çiniler yerleştirilmiştir. Çini panonun bulunduğu yine palmet ve rûmillerle oluşturulmuş taş oyma süslemeler mevcuttur. Taç kapı gibi düzenlenen bu cephenin yanlarında her katta birer adet olmak üzere pencereler yerleştirilmiştir. İkinci kat ve üçüncü kat arasındaki kat ayrımı yine zemin kattaki gibi üç adet dikdörtgen pano halinde tasarlanmıştır. Buradaki dikdörtgenlerin içerisi çinilerle süslenmiştir. Ortadaki çini pano üzerinde “Aksaray Vilayeti Hükümet Konağı” yazısı okunmaktadır. Diğer iki çini pano ise süsleme amaçlı yerleştirilmiştir. Üçüncü katta yer alan pencereler sivri kemerli olarak tasarlanmıştır. Kemer köşeliğine ise çiniler yerleştirilmiştir. Son katta yer alan pencereler yapının taç kapı kısmını sonlandıran süslemenin küçük boyutlu olarak tasarlanmasıyla son bulmaktadır. Pencere aralarına birer çini pano yerleştirilmiş olup, bu çini panoların etrafını taş süslemeler ile yapılan çerçeve sarmaktadır (Çizim 2, Foto 1).

Çizim 1: Yapının zemin kat planı



Özer&Saban, 2018, s.140.'den alıntı yapılmış, atıf verilmiştir.

**Çizim 2:** Yapının cephe çizimi ve cephede yer alan çini panoların düzeni



(Özer&Saban, 2018, s.141).

### **Çini Süslemeleri:**

**Çini Pano 1.** Yapının doğu cephesinde, giriş kapısında yer alan ana kemer üzerinde bulunmaktadır (Çizim 2). Turkuaz, kobalt mavisi, mercan kırmızısı, kırık beyaz ve yeşil renkler hâkim olan renkler tercih edilmiştir. Çiniler kırık beyaz fon üzerine yerleştirilmiştir. Çini pano, kare levhaların bir araya getirilip birleştirilmesiyle oluşturulan kompozisyondan meydana gelmektedir. Bu teknik, Anadolu Selçuklu Döneminde uygulanan çini mozaik ya da Osmanlı Klasik Döneminde uygulanan çini pano tekniği ile benzerlik göstermemektedir. Kare biçimindeki çini levhaların yapımını üstelene firma Geç Osmanlı Dönemi ve Cumhuriyet Döneminde önemli bir çini imalathanesi olan “Kütahya Azim Çini Fabrikası”dır. Aksaray merkezde yer alan üç adet kamu yapısının üzerindeki çiniler ve vali konağındaki çiniler burada üretilerek Aksaray’a getirilmiştir Merkezdeki üç yapının çini maliyeti toplam 124.000 Türk Lirasıdır (Mektupçu, 1931, s.70).

Doğu cephede yer alan çini pano, form olarak sivri kemer ve üstte yer alan üçgen çatı alınlığının şeklini almıştır (Foto2). Çini pano, en dış kısmında kobalt mavisi renkte ince bir şerit ile kuşatılmıştır. Bu çiniler sade tasarlanmıştır ve iç kısımdaki bitkisel ve geometrik süslemeli çinileri çerçevelemektedir. Çerçevenin içerisinde yer alan çinilerde, Türk süsleme sanatında görülen palmet, rûmi, kıvrık dallar, hançeri yapraklar, hatayi, penç ve naturalist çiçeklerden oluşan motiflerle dolgulanmıştır. Bu bitkisel süslemelerden oluşan kompozisyonun yerleştirilme düzeni incelendiğinde ise, birbirine birleştirilen her bir çini karesi bir bütün halini aldığımda Anadolu Selçuklu Dönemi süslemelerinde sıkça karşılaşılan yuvarlak hatlı çokgenleri andırmaktadır<sup>1</sup>. Motifler üzerinde iki farklı kompozisyon görülmektedir. Bunlardan birincisinin merkezinde mercan kırmızısı renginde bir tomurcuk yapılmış, bunun etrafını yeşil renkteki çok kollu yıldız çevrelemektedir. Yıldızın kollarından iç içe geçmiş yeşil renkte naturalist dallar çıkmakta olup, bu motifin devamında bu dallara birleşen firuze renkli hatayiler yer almaktadır. Birleşen dalların ucunda bir hatayi, bir adet gonca gül yerleştirilerek toplamda altı adet hatayi, altı adet gonca gül ile kompozisyon tamamlanmıştır. Bu hatayilerin uç kısmında da ikişer adet naturalist üslupta

<sup>1</sup> Türk süsleme sanatı hakkında detaylı bilgi için bkz: Akar, A. & Keskiner, C. (1978). *Türk Süsleme Sanatlarında Desen ve Motif*, İstanbul: Sanat ve Kültür Yayınları., Demiriz, Y. (1979). *Osmanlı Mimarisi'nde Süsleme I Erken Devir (1300-1453)*, İstanbul: Kültür Bakanlığı., Mülayım, S. (1982). *Anadolu Türk Mimarisinde Geometrik Süslemeler (Selçuklu Çağı)* Ankara: Kültür ve Turizm Bakanlığı Yayınları., Yetkin Ş., (1986). *Anadolu'da Türk Çini Sanatının Gelişmesi*, İstanbul: İstanbul Üniversitesi Edebiyat Fakültesi Yayınları., Şahin, F., (1989). *Türk Çini Sanatı Süslemeciliği*, Kütahya: Kütahya Meslek Yüksekokulu Yayınları., Öney, G., (1992). *Anadolu Selçuklu Mimari Süslemesi ve El Sanatları* (Ankara: Türkiye İş Bankası Kültür Yayınları).

yapılmış yeşil renkli yapraklar yer almaktadır. İkinci kompozisyon pençlerden ve yapraklardan oluşan süslemedir. Ortada yer alan mercan kırmızısı renkte yapılan çiçek motifinin etrafında altı kollu yıldız motifi çevrelemektedir. Yıldızın kollarından çıkan hatayiler ve yapraklar ikinci kompozisyonu meydana getirmektedir. Tanımı yapılan tek motif grubu altı adet motifin bir araya gelmesiyle ilk hayati ve kıvrık dallardan oluşan kompozisyonun etrafını adeta bir çember gibi sarmaktadır. Altı adet motifin birleşmesi için aralarına bitkisel süsleme ile oluşturulan ortada dört kollu yıldız motifi ve ona her iki yönden bağlı ufak naturalist yapraklar diğer iki yönünde ise hatayiler bulunmaktadır (Foto 3).

**Foto 2:** Çini Pano:1



**Foto 3:** Çini Pano 1 detayı



**Çini Pano 2-3.** Bu çini panolar doğu cephesindeki (ana giriş cephesi) plasterler üzerinde bulunmaktadır (Çizim 2). Yapının ana giriş kapısının kuzey ve güney kanadında simetrik olarak yer alan plasterlerin başlıklarının alt kısmına yerleştirilen çini panolar (Foto 3), birbirleri ile aynı boyutta ve biçimde tasarlanmıştır. İç içe silmelerden meydana gelen kareye yakın dikdörtgen formdaki çini panolar, içe çöktürülmüş zemin içine çini panolar yine çini levhalar halinde olup, üzerlerinde bitkisel ve geometrik süslemeler yer almaktadır. Burada hâkim renkler turkuaz, kobalt mavisi, firuze, kırmızı ve kırık beyazdır. Fon olarak kırık beyaz renk kullanılmıştır. Çini panonun en dış kenarında ince şerit halinde turkuaz renkte bir çerçeve yer almaktadır. Bu çerçeveden sonra ikinci bordürde kobalt mavisi zemin üzerine beyaz, kırmızı ve yeşil renklerin hâkim olduğu sarmal bir düzende yapılmış, iç içe kıvrık dallardan oluşan motif grubu bulunmaktadır. Bunlar sarmaşık gibi çini pano etrafını tamamen çerçeve içine almaktadır. Üçüncü bordür, turkuaz renkte ince bir şerit halinde panoyu dolanmaktadır. Bu çini süslemenin iç kısmında yer alan motifler ise, Klasik Osmanlı Dönemi çini sanatında sıkça kullanılan, hatayi ve bunların etrafındaki naturalist ve hançerî yapraklardan meydana gelmektedir. Yer yer çiçeklerin üzerine belirli bir düzende yerleştirilen yeşil naturalist ve hançerî yapraklar ve çiçeklerin birbirine bağlanmasını sağlayan kıvrık dallar da bu çini panodaki kompozisyonu zenginleştirmiştir. Çini üzerine yerleştirilen bu naturalist bitkiler birer ahenk ile düzenlenmiştir. Türk süsleme sanatı prensiplerinden uygunluk, simetri, tekrar ilkeleri burada uygulanmıştır. Çiniler üzerindeki motifler sır altı tekniğinde işlenmiştir (Foto 4-5).

Foto 4: Çini Pano 2



Foto 5: Çini Pano 3



**Çini Pano: 4-5.** Bu panolar, çini pano 2-3 olarak adlandırılan plasterlerle aynı düşey aksta, kubbenin her iki yanına yerleştirilen ufak boyutlu taş blok üzerinde; oval biçimde içe çöktürülmüş zeminde yerleştirilmiştir (Çizim 2). Bu çini panolar birbirleri ile aynı biçim, boyut ve kompozisyona sahiptirler. Giriş cephesinde yer alan bu çini panolar, kubbenin güneydoğu ve kuzeydoğu kenarlarına simetrik olarak konumlandırılmıştır. Bu çini panolarda kullanılan renkler kobalt mavisi, turkuaz, firuze, yeşil, kırmızı ve kırık beyazdır. Fon olarak kırık beyaz renk kullanılmıştır. Oval formda olan bu çini panolar en dıştan en içeriye doğru incelendiğinde, kobalt mavisi renkte ince bir şerit halinde çerçeve içine alınmıştır. Oval formu vermek için ortada yer alan çiniler kare, kenarları oluşturan çiniler ise üçgenimsi formda tasarlanmıştır. Bu panolarda bitkisel süslemeler hâkimdir. Çininin en ortasında dört adet hatayinin karşılıklı yerleştirilerek oluşturulan bir süsleme kompozisyonu bulunmaktadır. Buradaki hatayı motiflerinde firuze, beyaz renk kullanılmıştır. Dört adet hatayinin aralarında kırmızı renkli çiçek motifi bulunmaktadır. Kenarlarında ise yine aynı düzende yapılmış hatayı motiflerinden oluşan süsleme grubu bulunmaktadır. Bu motif düzenindeki ahengi sağlamak için motifleri birbirine bağlayan naturalist ve hançerî yapraklar bulunmaktadır (Foto 6-7).

Foto 6: Çini Pano 4



Foto 7: Çini Pano 5



**Çini Pano: 6-7-8.** Çini pano 6 ve 8 olarak adlandırılan çiniler yapının doğu cephesi üzerinde birinci kat ve ikinci kat kornişü üzerinde yer almaktadır (Çizim 2). Çini pano 6 ve 8 birbirine simetrik olarak aynı düzen, boyut ve kompozisyonda tasarlanmıştır. Her iki çini süsleme de dikdörtgen formda tasarlanmıştır. Cephe yüzeyinden içe çöktürülmüş zemin üzerine yerleştirilen çini panolarda hâkim olan renkler kobalt mavisi, kırmızı, kırık beyaz, turkuaz ve yeşildir. Çini panoların en dışından içe doğru dikdörtgen panonun kenarları kobalt mavisi çini

bordürle ince şerit halinde çerçevelenmiştir. İkinci bordür zincir motifi olup zincirin iç kısımlarında kırmızı renk kullanılmıştır. Bu panolarda da bitkisel süslemeler hâkimdir. Panonun tam ortasında turkuaz sırlı dışa taşkın bir kabara bulunmaktadır. Bu kabaranın her iki yanında simetrik olarak düzenlenen bitkisel süslemeler yer almaktadır. Kabaranın kuzey ve güneyinde karşılıklı olarak yapılmış iki adet hatayi süsleme bulunmaktadır. Bunları birbirine bağlayan hançerî yapraklar mevcuttur. Bu motifin yanında ise dördü süsleme grubunu oluşturan merkezde naturalist kırmızı renk çiçek yer almaktadır. Bu çiçeğin etrafında kıvrık dallardan oluşan çok kollu yıldız ve bu yıldızların ucundan çıkan palmetler tasarlanmıştır. Palmetlerin arasına ise daha büyük ve turkuaz renkli palmetler yerleştirilmiştir. Kompozisyonun bitişine ise her iki yandan uçlarına bağlanan daha iri boyutta birer hatayi yerleştirilmiştir. Bu hatayinin etrafında ise iki adet yaprak onu çelenk gibi çevrelemiştir. Bu motiflerin etrafı da sivri kemer formu verilmiş bir çerçeve ile sonlanmaktadır. Burada boş kalan yerlere ise kırmızı zemin üzerine beyaz renkli kıvrık dal ve rumiler yerleştirilmiştir (Foto 8-10).

Çini Pano 7 ise, çini pano 6 ve 8'in arasına yapılmıştır. Cephe yüzeyinden içe çöktürülmüş zemin içerisine yerleştirilmiştir. Ayrıca panonun bulunduğu zemin dört adet silme ile çevrelenmiştir. Yatay dikdörtgen formda tasarlanan bu çini pano 6 ve 8 nolu panolara göre daha büyük olarak tasarlanmıştır. Üç bordür ile çevrelenen çini panonun içerisinde beyaz çini üzerine sır altı tekniğinde yapılmış siyah renkle "Aksaray Vilayeti Hükümet Konağı" yazısı yazılmıştır. Çini üzerindeki "Aksaray" ve "Konağı" ibarelerinin altında sırasıyla "KUTAHYA AZİM" "ÇİNİ FABRİKASI" yazmaktadır. Bu ibarelerden yola çıkılarak yapının çinilerinin bu fabrikada üretildiği anlaşılmaktadır. Bu yazının etrafı diğer iki çini panoda da olduğu gibi en dıştan birinci bordürde kobalt mavisi renkte yapılmış ince bir şerit, ikinci bordürde içi kırmızı renge boyanmış beyaz renkli zincir motifi, üçüncü bordürde ise yine kobalt mavisi ince şeritle çevrelenmiştir (Foto 9).

**Foto 8:** Çini Pano 6



**Foto 9:** Çini Pano 7



**Foto 10:** Çini Pano 8



**Çini Pano 9-10.** Çini Pano 9-10 olarak adlandırılan çiniler, yapının doğu cephesinde beden duvarından dışa taşkın olarak inşa edilen giriş aksındaki üçüncü katın, güneydoğu ve kuzeydoğusuna açılmış, birer adet sivri



kemerli pencere üzerinde yer almaktadır. Bu çiniler sivri kemerli pencerenin kemer köşelikleri üzerine iki adet karşılıklı ve simetrik olarak düzenlenmiştir. Sivri kemerin kilit taşı üzerine çinileri ayıran kesme taş üzerine kazıma tekniği ile yapılmış ay yıldız motifleri bulunmaktadır. Burada yer alan çinilerde kullanılan hâkim renkler, kobalt mavisi, turkuaz, firuze, yeşil, kırmızı ve beyazdır. Çini panonun etrafını kobalt mavisi renkte, bir bordür çevrelemektedir. Bu bordürün iç kısmında yer alan motifler beyaz zemin üzerine yapılmış olup, sır altı tekniği uygulanmıştır. Çini panoda hatayi, kıvrık dal, ve hançerî yapraklardan oluşan itkisel süslemelerin hâkim olduğu bir motif repertuarı söz konusudur (Foto 11-12). Güneydoğu cepheye bakan çini süslemelerden bir adeti (batı taraftaki) günümüze sağlam bir şekilde ulaşmışken (doğu taraftaki) çininin uç kısmında yer alan üç adet çini karesi düşmüş olup, günümüze ulaşmamıştır (Foto 11). Kuzeydoğu yönüne açılan sivri kemer üzerindeki çinilerde güneydoğudaki çiniler ile birebir aynı olarak tasarlanmıştır. Burada yer alan çinilerde herhangi bir eksik parça ya da kırık parça bulunmayıp, günümüze sağlam olarak gelebilmiştir (Foto 12).

**Foto 11:** Çini Pano 9

**Foto 12:** Çini pano 10



**Çini Pano 11-12.** Çini pano 11-12 olarak adlandırılan çiniler yapının doğu cephesi üzerinde açılan üçüncü katta yer alan iki adet pencere arasına yerleştirilmiştir (Çizim 2). Her iki pencere arasına simetrik olarak yapılan bu çini süslemenin etrafı, kesme taş malzemedeki kabartma olarak yapılmış palmet, rumi ve kıvrık dalların hâkim olduğu taş süsleme ile belirginleştirilmiştir. Bu taş süslemenin iç kısmı oval formda çökertilerek içerisine çini panolar yerleştirilmiştir. Birinci katta yer alan iki adet pencere arasından başlayarak, üçüncü kattaki bu çini süslemeye kadar uzanan kesme taş plaster, hem yapıya hareketlilik katmış hem de çini süslemenin bulunduğu yeri vurgulamıştır. Bu çini panolarda kullanılan renkler kobalt mavisi, turkuaz, firuze, yeşil, kırmızı ve kırık beyazdır. Oval formda olan bu çini panolar en dıştan en içeriye doğru, kobalt mavisi renkte ince bir şerit halinde çerçeve içine alınmıştır. Oval formu vermek için ortada yer alan çiniler kare, kenarları oluşturan çiniler ise üçgenimsi formda tasarlanmıştır. Burada da yine bitkisel süslemeler hâkimdir. Çininin en ortasında dört adet hatayi oluşturduğu bir süsleme kompozisyonu bulunmaktadır. Buradaki hatayi motifleri firuze, beyaz renk kullanılmıştır. Dört adet hatayi aralarında kırmızı renkli çiçek motifleri bulunmaktadır. Kenarlarında ise yine aynı düzende yapılmış hatayi motiflerinden oluşan süsleme grubu bulunmaktadır. Bu motif düzenindeki ahengi sağlamak için motifleri birbirine bağlayan naturalist ve hançerî yapraklar bulunmaktadır (Foto 13-14).

Foto 13: Çini Pano 11

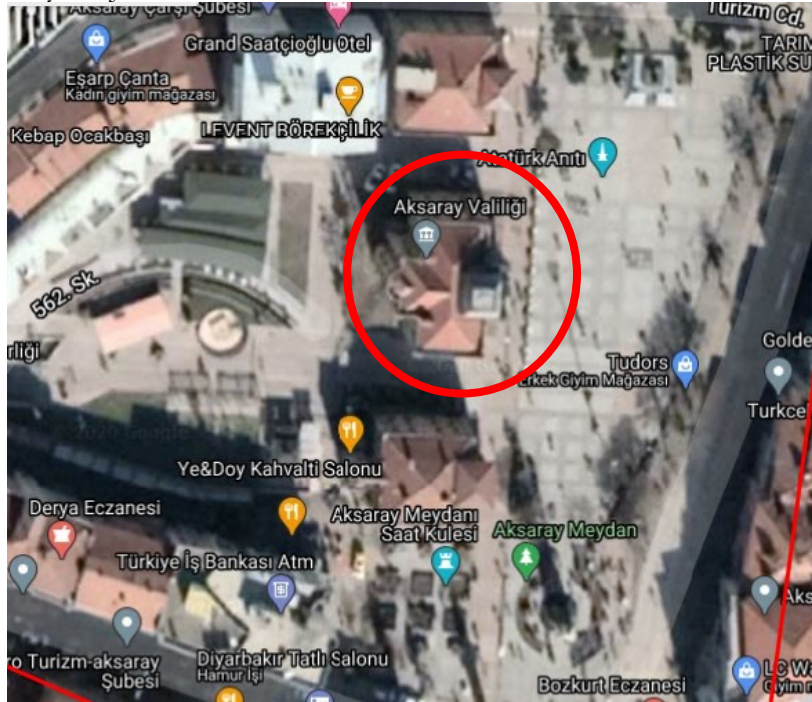


Foto 14: Çini Pano 12



**Adliye ve Jandarma Binası**

Harita 2: Aksaray Adliye ve Jandarma Binası



<https://parselorgu.tkgm.gov.tr/>  
Dairesi: 38.3715 : 34.0270

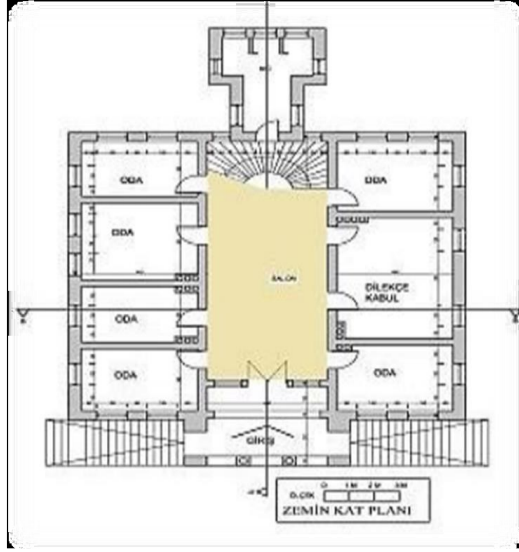
Erişim Tarihi: 31.01.2021. GPS Koordinatları: Aksaray Adliye ve Jandarma

**Foto 15:** Adliye ve Jandarma Binası Doğu Cephesi Görünüşü

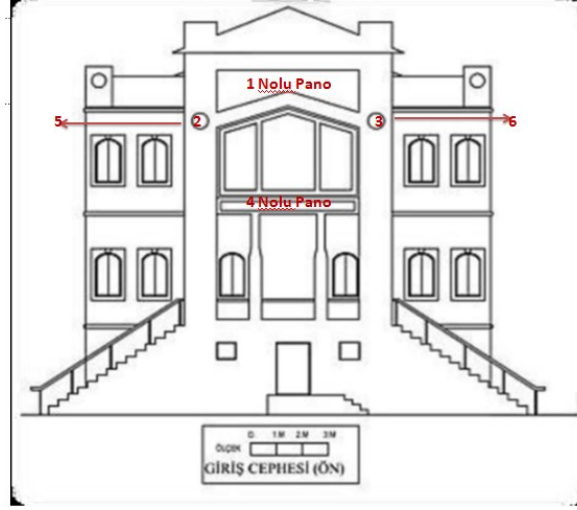


Aksaray Adliye ve Jandarma Dairesi, Aksaray İl Merkezi'nde Hükümet meydanında Minarecik Mahallesi'nde yer almaktadır (Harita 2). Bina 1930 yılında tamamlanmıştır (Yüksel, 1979, s.70). Erken Cumhuriyet Dönemi'nde tarihlendirilen bu bina, dönemin Aksaray Valisi olan, Yusuf Ziya GÜLNAR tarafından yaptırılmıştır. Yapının mimarı tam olarak bilinmese de Vilayet-i Hükümet Konağının mimarı Mimar Hırant olduğu düşünülmektedir. Yapının inşaatında I. Dünya Savaşı'nda Aksaray'a gelen Rum asıllı Nazilli, Isparta ve Burdur'lu muhacir ustalar çalışmıştır (Yüksel, 1979, s.70). Yapının giriş cephesi doğuya bakmakta olup, Hükümet Meydanı'na açılmaktadır. Eserin giriş cephesinin anıtsal olarak düzenlenmesi, I. Ulusal Akım özelliklerindedir. Binanın en gösterişli cephesi doğu cephesi olup, diğer cepheler bu cepheye nazaran oldukça sade bırakılmıştır. Yapının zemin katı ile ikinci katı arasındaki kat bağlantısında cepheyi saran silmeler bulunmaktadır. İki silme arasında yer alan dikdörtgen çini pano üzerinde "Adliye ve Jandarma Dairesi" yazısı bulunmaktadır. İkinci katta yer alan üç adet pencere yan yana yerleştirilmiş büyük boyutlu pencerelerdir. Bu üç pencereyi de sınırlandıracak şekilde sivri kemerli silme içine alınmıştır. Sivri kemerin her iki yanında yer alan kemer köşeliğine ise çini rozetler ve çini panolar yerleştirilerek cepheye hareketlilik kazandırılmıştır. Eserin iki ve üçüncü katı cepheden dışa taşkın olarak tasarlandığı için bu katların her iki kenarına pencereler yerleştirilmiştir. İkinci katta yer alan pencere sivri kemerli olarak tasarlanmıştır. Pencerenin kemer köşeliği tamamen çinilerle kaplanarak cephe renklendirilmiş ve bezenmiştir (Çizim 4, Foto 15).

Çizim 3: Yapının zemin kat planı



Çizim 4: Yapının cephe çizimi ve çini panoların yerleşimi



(Özer&Saban'dan alınmıştır).

### Çini Süslemeleri

**Çini Pano 1.** Çini pano 1, yapının doğu cephesinde (ön cephede) giriş kapısı üzerinde bulunan büyük sivri kemerin altını ve köşeliğini saracak şekilde yerleştirilmiştir (Çizim 4, Foto 16). Dönem üslubuna uygun olarak yapılan bu çini süslemeler yapının girişini vurgulamak için tasarlanmıştır. Bu çini panoda Kütahya Azim Çini Fabrikasında üretilmiştir. Çinilerde yaygın olarak kullanılan renkler, turkuaz, kobalt mavisi, kırık beyaz, kırmızı, firuze ve yeşildir. Çiniler üzerinde hatayi, penç, kıvrık dal, naturalist çiçekler, karanfil motiflerinin işlendiği görülmüştür. Çini panonun kenarları küçük çini kareleri üzerine sır altı tekniğiyle yapılmış naturalist çiçekler yapılmıştır. Sarmal bir düzen gibi boşluk bırakmamakasına çiçekler ardışık olarak yerleştirilmiştir. Lacivert zemin üzerine kırmızı, beyaz, turkuaz renkler kullanılarak motifler sır altı tekniği kullanılarak işlenmiştir. Çini panonun iç kısmında ise beyaz zemin üzerine grift şeklinde yapılmış kıvrık dallar, çiçekler, karanfil ve hatayiler yer almaktadır. Çini panonun ortasında motiflerden oluşturulan bir madalyon bulunmaktadır. Bu madalyon çini panonun etrafındaki çerçevenin ortada bir daire oluşturmasıyla meydana gelmiştir. İç kısmında ise kobalt mavisi zemin üzerine iki adet çiçek motifi ve etrafında yer alan kıvrık dallardan oluşmaktadır. Bu madalyonun her iki tarafına simetrik olarak yapılmış süslemeler bulunmaktadır. Madalyonlarla ikiye ayrılan çini panonun her iki kanadında da kıvrık dallar, hatayiler ve salbek motifi yapılmıştır. Salbek motifinin en uç kısmının etrafını kobalt mavisi kıvrık dallar ve naturalist üslupta çiçekler işlenmiştir. Bu çiçekleri yeşil yapraklar çevrelemektedir. Salbeklerin kenarları kobalt mavisi renkte iç kısmı turkuaz renklidir. Şemsenin iç kısmı boş bırakılmamış, kıvrık dal ve hatayiler ile doldurulmuştur (Foto: 17).

**Foto 16:** Çini Pano 1

**Foto 17:** Çini Pano 1 detayı



**Çini Pano 2-3.** Çini pano 1'in her iki yanında yer alan plasterler üzerinde madalyon şeklinde tasarlanmış çini panolardır (Çizim 4). Her iki panoda(2-3) birbirleri ile aynı biçim ve boyuttadırlar. Bu çini panoların her birinin ortasında sekiz kollu yıldız üzerinde yarım küre şeklinde dışa taşkın olarak tasarlanan bir kabara yerleştirilmiştir. Bu kabarlarda çini malzemedan yapılmış olup, yapı üzerinde oldukça dikkat çekmektedir. Çini malzemedan yapılmış olan kabaların yüzeyi, turkuaz, kobalt mavisi, ve kırmızı renkte süslemeler ile bezenmiştir. Kabaranın tam ortasında kobalt mavisi renkte beş kollu bir yıldız yer almaktadır. Bunun kenarlarında altı adet küçük ebatlı kırmızı renkli şemse bulunmaktadır. Bu şemse motifinin iç kısmında kobalt mavisi renkte küçük boyutlu süslemeler yer almaktadır. İki salbek arası da bitkisel motiflerle dolgulanmıştır. Kabaranın etrafı iki çini levhanın sekiz kollu yıldız formu oluşturacak biçimde yerleştirilmesi ile çerçeve içerisine alınmıştır. Bu çerçeve kırmızı zemin üzerine grift olarak yapılan beyaz renkli kıvrık dalların oluşturulduğu bitkisel süslemelerle bezenmiştir (Foto:18-19).

**Foto 18: Çini Pano 2**



**Foto 19: Çini Pano 3**



**Çini Pano 4.** Çini pano 4 olarak adlandırılan levha yapının doğu cephesinde yer alan giriş kapısının yanındaki iki adet sütun üzerine yerleştirilmiştir (Çizim 4). Dar, dikdörtgen ve yatay bir pano halinde tasarlanan çini pano, taş silmelerle çerçevesi ve duvar yüzeyinden çöktürülerek içerisine kare çini levhalar yerleştirilmiştir. Çiniler kare formunda tasarlanmış olup, üzerine süslemeler yapılmıştır. Çinilerde sır altı tekniği uygulanmıştır (Foto:20). Çinilerde, turkuaz, kırmızı, yeşil, kobalt mavisi ve beyaz renkler kullanılmıştır. Çinilerin dış kısmında bir adet bordür mevcuttur. Bu bordürde lacivert zemin üzerine sarmal bir şekilde işlenen beyaz renkli kıvrık dallar ve bunların uçlarında kırmızı renkli küçük tomurcuklar bulunmaktadır. Çini panonun iç kısmında, beyaz renkli zemin üzerine siyah renkle "ADLİYE VE JANDARMA DAİRESİ" yazısı yazılmıştır. Bu yazının bulunduğu beyaz zemin turkuaz renkli ince bir şerit ile çerçevesi olup; bu yazı uçları palmetle son bulan bir kartuş içine alınmıştır. Her iki kenarında ise grift olarak yapılmış turkuaz, kırmızı ve yeşil renkli kıvrık dallardan oluşan bitkisel süslemeler işlenmiştir (Foto:21).

**Foto 20: Çini Pano 4**

**Foto 21: Çini Pano 4 detayı**



**Çini Pano 5-6.** Çini pano 5-6, yapının doğu cephesinin beden duvarlarından dışa taşkın bir şekilde tasarlanan bölümün ikinci katına açılan pencere kenarlarının köşeliklerinde yer almaktadır (Foto 22-23). Yapının ikinci katının güney ve kuzey cephesinde bulunan her iki pencerenin köşelerinde de çiniler yer almaktadır. Sivri kemerli olarak tasarlanan pencerenin kemer köşelerine simetrik olarak karşılıklı yerleştirilmişlerdir. Çini pano 5-6 birbirleri ile aynı boyut ve düzende tasarlanmışlardır. Burada bulunan çiniler üzerindeki süslemeler yapının girişinde yer alan çini pano1 üzerindekiyle de aynı süsleme özelliklerine sahiptir. Fakat çini panolarının boyutlarından dolayı burada yapılan süslemeler daha küçük boyutludurlar. Kemer köşeliği üzerine dik açılı üçgen formunu andıracak şekilde yerleştirilen çiniler sır altı tekniğinde yapılmış olup, en dıştan en içe doğru süsleme kompozisyon şu şekildedir: Çinilerin en dışında turkuaz renkli ince bir şerit bulunmaktadır. Bu şerit çiniyi tamamen çerçeve içine almaktadır. İkinci sırada bordür yer almakta olup, bu bordürde kobalt mavisi zemin üzerinde penç ve naturalist çiçekler ve yapraklardan oluşan süsleme grubu yer almaktadır. Bu bordürden sonrada yine ince turkuaz renkli bir şerit iç kısımdan dik açılı üçgen oluşturacak bir şekilde çerçeve içine almaktadır. İç kısmında merkezde bir salbek, onun her iki yanından çıkan kobalt mavisi kıvrık dallar ve etrafında da hatayi, karanfil ve kıvrık dallar yer almaktadır. İç kısımda bulunan süslemeler beyaz zemin üzerine işlenmiştir. Salbek iç kısmı boş bırakılmamış olup, turkuaz zemin üzerine, merkezde bir çiçek motifi, kobalt mavisi kıvrık dallar ve kenarlarda iki adet tomurcuk ve yapraklar yer almaktadır (Foto:22).

**Foto 22:** Çini Pano 5

**Foto 23:** Çini Pano 5 detayı

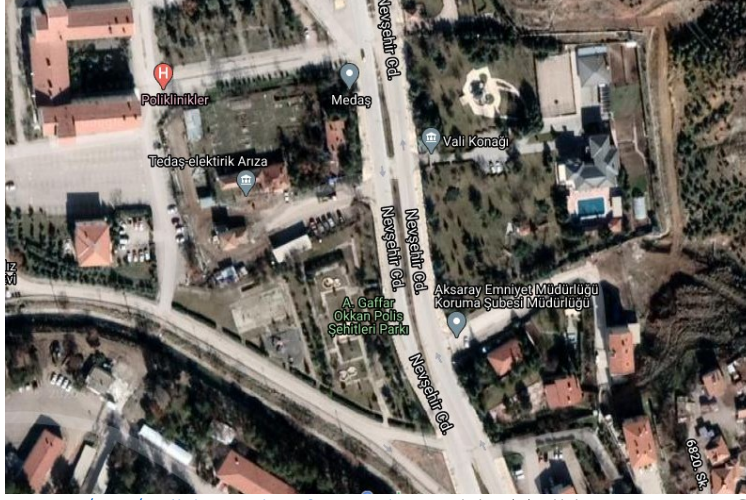


**Foto 24:** Çini Pano 6



## Vali Konağı

Harita 3: Aksaray Vali Konağı Uydu Görüntüsü



<https://www.haritamap.com/yer/vali-konagi-zafer-merkez> Erişim Tarihi: 06.09.2020 GPS koordinatları: 38° 23' 37.7988" ve 34° 1' 37.4916".

Aksaray İl merkezine bağlı Nakkaş Mahallesi 211/86 pafta, 1985 ada ve 10 parselde yer alan yapı (Harita 3), Aksaray İl Özel İdaresi mülkiyetindedir. Yapılışı Aksaray'ın ilk vilayetliği (1920-1933) yıllarına rastlar. Dönemin Valisi Yusuf Ziya GÜLNAR tarafından yaptırılmıştır. İnşasına 1927 yılında başlanmış ve 1930 yılında tamamlanmıştır. Vali Konağı olarak inşa edilmiştir. Konak, 1933-1989 yılları arasında Kaymakam Konağı olarak kullanılmış, 1990 yılında restore edilerek; 1997 yılına kadar Vali Konağı olarak hizmet vermiştir. Bir ara sanat evi olarak da kullanılan bina, 2007 yılında Aksaray Kültür Evi olarak tanzim ve tefriş edilmiştir. Yapıda inşa malzemesi olarak muntazam kesme taş malzeme kullanılmış olup, yapının dış cephesinde rustik taş işçiliği dikkat çekmektedir. Yapının birinci katı dış cepheden incelendiğinde doğu cephesinde üç adet küçük boyutlu ve bir adet büyük boyutlu pencere olmak üzere dört adet pencere yer almaktadır. Bu pencereler alttan taş söve ile desteklenmiş, kemerli kısımların olduğu yer bir adet silme ile belirginleştirilmiştir. Bu pencere düzeninin hemen altında dikdörtgen bir alan içerisine üç adet çini pano yerleştirilmiştir. Sonradan eklendiği anlaşılan çini pano üzerinde ilkinde, inşa tarihi ve bitiş tarihlerini belirten "BAŞLAMA 1927" BİTİŞ 1930" tarihleri yazılıdır. Ortada yer alan çini panoda "VALİ KONAĞI" sonda yer alan kitabe ise sonraki onarımda eklendiği anlaşılmış olup "RESTORASYON 1930" yazısı yazmaktadır. İkinci katta konağın toplantı mekânı işlevini gördüğü düşünülen genişçe bir oda yer almaktadır. Bu odanın pencereleri diğer odalara nazaran daha büyük boyutlu tasarlanmıştır. Üstte yer alan pencerelere yuvarlak kemer formu verilmiş, ortada yer alan dikdörtgen diğer ikisi ise dik açılı üçgenleri andırmaktadır. Bu pencere düzeninin hemen üzerinde çatı saçağına kadar çini pano ile süslenmiştir. Ayrıca ikinci katta bulunan giriş açıklığı ufak bir balkona çıkmaktadır. Odalara bu tarz küçük boyutlu balkonlar tasarlanması I. Ulusal Mimarlık Akımının özelliklerindedir. Ayrıca bu balkon iki adet sütuncleyle desteklenen demir parmaklıklarla çerçeve içine alınmıştır. Bu balkonu önemli ve gösterişli kılan bir özellik ise dıştan bakıldığında balkonun alt ve yan taşlarının tamamen çini panolar ile kaplanmasıdır. Balkonun hemen altında her iki kenarına denk gelecek şekilde taş süsleme ile yapılmış duvara gömülü iki adet süsleme ögesi bulunmaktadır. Bu kısım dikdörtgen bir pano içerisine alınarak, iç kısımda kabartma tekniği ile yapılmış vazodan naturalist üslupta tasarlanan çiçekler çıkmaktadır. Bu dikdörtgen kartuşun her iki yanında üçgenlerden meydana gelen ve baklava dilimi formu verilmiş çini pano içerisnde yine çini malzemedan yapılmış kabaralar yer almaktadır.

**Foto 24:** Yapının Doğu Cephesi (ön cephesi) ve Çini Panolarının Gösterimi



### *Çini Süslemeleri*

**Çini Pano 1.** Vali konağı üzerinde yer alan çiniler yapının doğu cephesine yapılmışlardır. Çini pano 1, ikinci katta yer alan yuvarlak kemerle sınırlandırılan iki adet pencere ve ortada yer alan kapının üst kısmına kemer alınlığına yerleştirilmiştir. Erken Cumhuriyet Dönemine tarihlendirilen yapının çinileri I. Ulusal Mimarlık Akımına uygun olarak tasarlanmıştır. Çiniler üzerinde kullanılan hâkim renkler, Anadolu Selçuklu ve Klasik Osmanlı Dönemi çinilerini anımsatmaktadır. Ayrıca kullanılan motiflerde yine Klasik Osmanlı Dönemi dini yapılarının iç mekân çinilerinde yoğun olarak kullanılan motiflerdir. Çini pano 19'da kullanılan renkler, turkuaz, beyaz kobalt mavisi, fîruze, yeşil, kırmızıdır. Motifler de, hatayi, penç, kıvrık dallar, rumiler ve naturalist çiçeklerden oluşmaktadır. Panonun en dışında naturalist çiçeklerin ve yaprakların dizilimiyle oluşan bir sıra bordür bulunmaktadır. Burada yer alan çiçekler kobalt mavisi zemin üzerine beyaz, turkuaz ve yeşil renkler kullanılarak oluşturulmuştur. Bu bordür çini panonun etrafını tamamen saracak şekilde tasarlanmıştır. Panonun iç kısmında hâkim süslemeler ise üç adet salbek, bunlardan birisi daha ufak tasarlanmış olup tam ortada yer almaktadır. Diğer ikisi ise kemer köşeliğine denk gelecek şekilde daha büyük boyutlu olarak tasarlanmıştır. Bunların dışında kalan zeminde ise boşluk kalmayacak şekilde hatayi, penç, karanfil, kıvrık dallar ve yapraklar yerleştirilmiştir. Burada kullanılan renkler, salbeklerde turkuaz, karanfillerde kırmızı, hatayilerde turkuaz, kıvrık dallarda kobalt mavisi, yapraklar yeşil zemin ise beyaz renktir. Salbek motiflerinin iç kısımları boş bırakılmamış, kobalt mavisi zemin üzerine, kırmızı karanfiller kıvrık dallar, tomurcuklar ve hatayi motifleri yapılmıştır. Kıvrık dallar, yapraklar ve tomurcuklar beraber grift bir görüntü elde edilmiştir (Foto:25).



Foto 25: Çini pano 1



**Çini Pano 2.** Çini pano 2 olarak adlandırılan çiniler yapının doğu cephesinde yer alan balkonun üzerindeki çini levhalardan oluşturmaktadır. I. Ulusal Mimarlık akımının en belirgin özelliklerinden birisi olan cephe üzerine balkon tasarımı ve onun çini ile kaplanması bu yapıyı farklı kılan en ayırt edici cephe özelliklerinden birisidir. Çiniler balkonun dış zemin kaplamasında ve kenar kısımlarını saracak şekilde yerleştirilmişlerdir. Çiniler birbirine eş boyutlu kareler halinde tasarlanarak, daha sonra zemin üzerinde birbirine birleştirilmiştir. Çiniler sırt altı tekniğinde yapılmış olup, hakim renkler, beyaz, turkuaz, firuze ve yeşildir. Çiniler üzerindeki motifler ise, beyaz zemin üzerine yapılmış, hatayi, hançeri ve naturalist yapraklardan oluşmaktadır. Bu motifler zemin üzerinde boşluk bırakmayacak şekilde tasarlanmıştır. Zemine bir ters bir düz olarak yerleştirilen hatayiler ve aralarına yapılan çiçek motifleriyle elde edilen bir ahenk oluşturulmuştur. Balkonun alt kısmındaki çiniler balkonun uç kısmından başlayarak zemin üzerine yerleştirilmişlerdir. Duvar ile balkon bitimi mesafesine denk gelen çiniler zeminin boşluk sıkıntısından dolayı çini karelerinin çeyreği boyutundadır. Burada yer alan süslemeler yarım kalmış olup, sanki devam ediyormuş hissi uyandırarak sonsuzluk ilkesine uygun olarak yerleştirilmişlerdir. Balkonun zemin kenarlarında tek sıra çini kareleri yer almakta olup, bunlarda da yine aynı süsleme grubu ve renkler hakimdir. Burada yer alan çiniler Erken Cumhuriyet Dönemine tarihlendirilmekte olup, günümüze birkaç kırık dışında sağlam ve orijinalliğini korumuş bir şekilde ulaşmıştır. Balkon zemininde yer alan duvar bitimine denk gelen yerde tam ortadaki çini parçası düşmüş olup, günümüze ulaşmamıştır. Balkonun kuzey kısmında kenarda yer alan çiniler tamamen düşmüştür. Bu çiniler 1990 yılında yapılan restorasyon ile buraya yeni çiniler eklenmiştir. Ayrıca balkonun ön cephesinde kuzeye bakan tarafında da iki çini karesi daha düşmüş olup, buradaki karelerde sonradan eklenmiştir. Sonradan eklenen bu çiniler dıştan bakıldığında motif, çini kalitesi ve kullanılan renkler açısından oldukça farklıdır. Orijinal olmaması nedeniyle bu çiniler tanımlanmayacaklardır. Balkonun ön kısmında ortada yer alan iki adet çini karesi zamanla tahrip olmuştur. Balkonun alt kısmında iki adet çini malzemeden vazo şeklinde tasarlanmış dekoratif konsol yer almaktadır. Bu çini konsolun arasında taş malzemeden alçak kabartma tekniği ile vazodan çıkmış çiçek ve S-C kıvrımlı bitkisel süslemeler işlenmiştir. Bu taş bezemenin üzerinde renklendirilmiştir (Foto: 26).

Foto 26: Çini pano 2



**Çini Pano 3-4.** Çini balkonun alt kısmına gelecek şekilde her iki yanına simetrik olarak yerleştirilmiş, birbiriyle aynı düzen ve boyut tasarlanmış çini panolardır. Çini panolarda kullanılan renkler turkuaz, kırmızı, beyaz, kobalt mavisidir. Bu panolarda tam ortada dışa taşkın çiniden yapılmış bir kabara, kare formlu çininin üzerine oturtulmuştur. Kabaranın üzeri boş bırakılmamış olup, kobalt mavisi zemin üzerine kabaranın uç kısmında bir turkuaz hatlarla belirginleştirilmiş yıldız, bu yıldızın etrafında yine turkuaz renkte yapılmış bitkisel süslemeler yer almaktadır. Kabaralarının kenarlarında altı adet kırmızı renkli palmet motifi yer almaktadır. Palmetlerin arasında ise grift bir biçimde oluşturulmuş turkuaz renkli kıvrık dallar yer almaktadır. Kabaralarının etrafı iki büyük kare şeklinde çini levhanın iç içe yerleştirilmesiyle yıldız formu ile çerçevelenmiştir. Bu kareler incelendiğinde kabaranın kenarlarında yer alan kırmızı zemin üzerine beyaz renkli kıvrık dallar ve bitkisel süslemeler yer almaktadır. Bu süslemelerin etrafı kobalt mavisi bir şerit ile çerçeve içine alınmıştır. Dört eş paçadan oluşan bu çinilerin dış kenarlarına beyaz renk ile üçgen formu verilmiştir. Bu üçgen kısmın içerisinde ise kobalt mavisi zemin üzerine beyaz ve turkuaz renkli kıvrık dallardan meydana gelen bitkisel süslemeler yer almaktadır. Üçgenlerin dış kısmında iki adet ince şerit yer almaktadır. İçte kalan şerit turkuaz ve ince tasarlanmış iken, çinilerin en dış kısmında yer alan şerit ise daha kalın ve kobalt mavisi renkte tasarlanmıştır (Foto:27).

Foto 27: Çini pano 3-4



**Çini Pano 5-6-7.** Yapının doğu cephesinin (ön cephesi) zemin katında yer alan bu çini panolar, pencerenin alt kısmı yatay olarak bir kitabelik gibi kullanılarak üç adet çini pano yerleştirilmiştir. Üç adet çini panodan pano 5 ve 7 birbirleriyle aynı boyut ve biçimdeyken, çini pano 6 daha büyük ebatlı olarak tasarlanmıştır. Her üç panoda düz yüzeyli, dıştaki kalın içteki ince iki taş silme ile duvar yüzeyinden çöktürülerek yerleştirilmişlerdir. Ayrıca ortadaki panonun her iki yanına dikey olarak ikişerli alçak kabartma tekniği ile taştan zencerek düğümü motifleri

işlenmiştir. Böylelikle kitabelikler daha da belirgin hale getirilmiştir. Yine panoların altında taşların girintili ve çıkıntılı yerleştirilmesiyle bir sıra kat korniş de cepheyi hareketlendiren bir diğer unsurdur.

Foto 28: Çini pano 5-6-7



Çini pano 5, ortada yer alan panonun güney yönünde yer almaktadır. Beyaz zemin üzerine kobalt mavisi renkle ilk sırada “BAŞLAMA 1927”, ikinci sırada ise, “BİTİŞ 1930” yazmaktadır. Yapının inşa tarihi ve tamamlanma tarihi bu çini kitabeden öğrenilmektedir. Hem altta hem de üstte tasarlanan tek sıra bitkisel süslemeler bu çini kitabeye hareketlilik katmaktadır. Kobalt mavisi zemin üzerine kırmızı, beyaz ve yeşil renklerden oluşan, naturalist çiçek ve yapraklar bulunmaktadır. Bu çiçek ve yapraklar tek sıra halinde aralarına yapraklar yerleştirilerek yapılmıştır. Çiçeklerden oluşan bu bordürler hem aşağısından hem de yukarısından ince turkuaz renkli şerit ile sınırlandırılmıştır (Foto:28). Çini pano 6 yapının isimlendirildiği kitabeliktir ve ortada yer almaktadır. Beyaz zemin üzerine kobalt mavisi renkte “ VALİ KONAĞI” yazısı yazılmıştır. Bu yazıyı hem aşağıdan hem de yukarıdan sınırlandıran birer bordür tasarlanmıştır. Bu bordürler kobalt mavisi zemin üzerine kırmızı, beyaz ve yeşil renklerden oluşan, naturalist çiçek ve yapraklar bulunmaktadır. Bu çiçek ve yapraklar tek sıra halinde aralarına yapraklar yerleştirilerek yapılmıştır. Çiçeklerden oluşan bu bordürler hem aşağısından hem de yukarısından ince turkuaz renkli şerit ile sınırlandırılmıştır (Foto:28). Çini pano 7, ortada yer alan panonun kuzey yönünde yer almaktadır. Beyaz zemin üzerine kobalt mavisi renkle ilk sırada “RESTORASYON” yazısı, ikinci sırada ise, “1990” tarihi yer almaktadır. Yapının restorasyonunun 1990 yılında yapıldığını bu çini onarım kitabesinden öğrenilmektedir. Hem altta hem de üstte tasarlanan tek sıra bitkisel süslemeler bu çini kitabeye hareketlilik katmaktadır. Kobalt mavisi zemin üzerine kırmızı, beyaz ve yeşil renklerden oluşan, naturalist çiçek ve yapraklar işlenmiştir. Bu çiçek ve yapraklar tek sıra halinde aralarına naturalist yapraklar yerleştirilerek yapılmıştır. Çiçeklerden oluşan bu bordürler hem aşağısından hem de yukarısından ince turkuaz renkli şerit ile sınırlandırılmıştır (Foto:28).

Foto 29: Çini Ocak



Foto 30: Çini Ocak detay



**Çini Ocak.**<sup>2</sup> Yapının başodası içerisinde yer alan ocak, alçı malzeme ile tasarlanmış ve ocağın üzeri çimento ile sıvanmıştır. Ocak form olarak dikdörtgen çerçeve içerisine alınmış, yaşmaklı ocak şeklinde tasarlanmıştır. Dikdörtgen çerçeve en dışta üç bordür ile sınırlanmıştır. Birinci bordür kobalt mavisi zemin üzerine hançeri yapraklar ve naturalist çiçeklerden oluşan bir kompozisyonla meydana gelmektedir. Üçüncü bordür ile birinci bordür birbirine simetrik olup, motifler birbirini tekrar edecek şekilde düzenlenmiştir. Türk süsleme sanatının simetrik, tekrar ve ahenk kurallarının bu çiniler üzerinde uygulandığı görülmektedir. İkinci bordür, bir ve üçüncü bordüre göre daha geniş tasarlanmıştır. Burada beyaz zemin üzerine turkuaz, kırmızı, yeşil ve kobalt mavisi renklerin hâkim olduğu görülmektedir. Bordür üzerindeki ana kompozisyon bir vazodan çıkan hançeri ve naturalist yapraklar, laleler ve hatayilerin belirli bir düzende birbirini takip ederek yerleştirilmesinden meydana gelmektedir. Vazo, geniş kaideli tabanı dar, geniş gövdeli, dar bir ağız ve iki kulptan oluşmaktadır. Kulplar vazodan gövde kısmından başlayıp ağız kısmında son bulmaktadır. Vazoya kobalt mavisi zemin üzerine beyaz renk ile geometrik motifler işlenmiştir. Vazodan çıkan ilk motif hançeri yapraklar ve kıvrık dallar ile çerçeve içerisine alınmış bir adet hatayi motifidir. İkinci motif grubu, dört adet lale, dört adet kıvrık dal ve dört adet hançeri yaprak ile iki adet naturalist çiçekten meydana gelmektedir. Lale motifleri ve etrafındaki yapraklar yukarıdan ve yandan bakıldığında birbirlerine simetrik olarak işlendikleri görülmektedir. Hatta üstte yer alan iki adet lale motifi ters lale şeklindedir. Bu ters ve düz lale motifleri kıvrık dallar arasına yerleştirilen naturalist çiçek ile birbirine bağlanmıştır. Bu bordür üzerinde yer alan motifler simetrik, ahenk ve tekrar unsurları göz önüne alınarak düzenlenmiştir. Dikdörtgen çerçevenin üst kısmında bir sıra bordür yer almakta olup, kobalt mavisi zemin üzerine hatayi ve hançeri yapraklar işlenmiştir. Çerçevenin iç kısmı turkuaz mavisi çini plakalardan meydana gelmektedir.

Ocak, konik bir baca ve yarım daire şeklindeki nişten oluşmaktadır. Ocağın niş ve baca kısmının üzeri turkuaz, kobalt mavisi, kırmızı, yeşil ve beyaz renklerin hâkim olduğu çiniler ile kaplanmıştır. Çiniler üzerinde hançeri yapraklar, naturalist çiçekler, lale ve karanfil motifleri yer almaktadır. Niş kısmı dilimli kemer formunda tasarlanmıştır. Kemerdeki dilimler üzerinde kobalt mavisi renk üzerine hançeri yapraklar ve naturalist çiçekler belirli bir düzen ve ahenk ile yerleştirilmiştir. Dairesel formdaki niş, beyaz zemin üzerine kobalt mavisi laleler, kırmızı karanfiller, turkuaz ve yeşil yapraklar işlenmiştir. Çini plakalar üzerine işlenen motifler yukarıdan aşağıya doğru düzenli bir şekilde sıralanmaktadır. Konik bacanın alt kısmında kobalt mavisi zemin üzerine beyaz lale ve

<sup>2</sup> Türk Sanatında çini ocak için bkz: Kuban, D. (1995). Türk Hayatlı Evi, İstanbul: Mısırlı Matbaacılık A.Ş.

kırmızı karanfiller işlenmiştir. Üst kısımlarda yine beyaz zemin üzerine kobalt mavisi lale ve kırmızı karanfiller belirli bir sıra ve düzendedir.

### Değerlendirme

Bu bilimsel araştırmada Aksaray il merkezinde yer alan Erken Cumhuriyet Dönemine ait kamu yapılarından günümüze asli halini koruyarak gelebilmiş üç adet yapı özellikle çini süslemeleri bakımından incelenmiştir. Aksaray Hükümet Konağı (1927-1930), Adliye ve Jandarma Binası (1927) ve Vali Konağı (1927-1930) olmak üzere her üç yapıda şehir merkezinde yer alıp, Vali Yusuf Ziya GÜLNAR döneminde yapılmıştır. Yapılan değerlendirmeler sonucunda Hükümet Konağı'nda 12 adet çini pano, Adliye ve Jandarma Binası'nda altı adet çini pano ve Vali Konağı'nda yedi adet çini pano tanıtılmış ve toplamda 25 adet çini pano incelenmiştir. Bu çini panolardan 22 adedi Erken Cumhuriyet Dönemi üslubunu yansıtırken, üç adet çini pano 1990 yılındaki onarım esnasında yenilenmiştir. İncelenen her üç yapıda da çini süslemeler yapıların ön cepheleri olan doğu cephelerinde yer almaktadır. Meydana bakan ön cephelerin daha özenli tasarlanması I. Milli Mimarlık akımının özelliklerinden olup, bu özelliğin Aksaray kamu yapılarında da uygulandığı tespit edilmiştir. Çini panolar, her üç eserde de giriş açıklığı üzerindeki sivri kemer alınlığında, kitabeliklerde, plasterlerin üzerlerinde, pencere aralarında ve pencerelerin sivri kemerli köşeliklerinde konumlandırılmışlardır.

Eserlerin üzerlerinde yer alan çinilerin Kütahya Azim Çini Fabrikası'nda yapıldığı hem kaynaklarda hem de yapının üzerinde yer alan çini kitabe de yazmaktadır. Çini panolar, eş birimlerden oluşan kare seramiklerden meydana gelmiştir. Kare levhalar kompozisyonun yerleşim yerlerine göre şekillendirilmişlerdir. Teknik olarak hepsinde sır altı tekniği uygulandığı tespit edilmiştir. Yapılar üzerindeki çini panolar renk açısından incelendiğinde, hâkim olan renkler; kobalt mavisi, turkuaz, kırık beyaz, kırmızı, siyah ve yeşildir. Eflatun, sarı ve kahverengi, patlıcan moru renklerin uygulanmadığı dikkat çekmektedir. Süsleme kompozisyonlarında fon olarak en çok, kırık beyaz renk tercih edilmiştir. Bazı panolarda da kırmızı ve firuze renk fon uygulanmıştır. Panolarda en dışta kobalt mavisi bordür sıkça görülürken, ince turkuaz renkli şeritler de kompozisyonları çerçevelemektedir. Ayrıca kitabelik olarak kullanılan çini panolarda da yine kobalt mavisi bordürler uygulanmış ve bunların içleri genellikle bitkisel süslemelerle dolgulanmıştır. Kitabelik olarak kullanılan panoların hepsinde siyah renk ve Latin alfabesi kullanılarak yazılar yazılmıştır. Her üç yapıda da sanatçı kitabesine rastlanmamıştır. Çini panolar motif repertuarı açısından değerlendirildiğinde; Klasik Osmanlı çini süslemeciliğinde görülen naturalist üslupta çiçekler, rûmî, palmet, hatayi, hançeri yapraklar ve salbek motiflerinin hâkim olduğu bir anlayış söz konusudur. Çini panolar üzerinde figüratif ve geometrik süslemeye rastlanmamış olması dikkat çekicidir. Her üç yapının çini süslemeleri değerlendirildiğinde dikkat çeken bir diğer unsorda yapıların çini malzemeden yapılmış kabarıklarıdır. Kabara, Anadolu Selçuklu Dönemi taç kapıları ve mihraplarında (Ünal, 1982) karşımıza çıkan bir süsleme unsuru olduğu halde I. Ulusal akım özelliği olarak dönemin mimarları tarafından bir cephe süsleme elemanı olarak Erken Cumhuriyet Döneminde de sıkça kullanılmıştır. Burada dikkat çekici olan unsur taş malzemeden değil, Aksaray kamu yapılarında çini malzemeden tasarlanmış olmalarıdır. Bu kabara yapıların ön cephelerinde hem yapıları hareketlilik hem de renklilik katmaktadır.

Çini, Erken Cumhuriyet Devri yapılarında sıkça rastlanılan Türk süsleme unsurlarından biridir. Bu dönem yapılarında Selçuklu Devrinde olduğu gibi süsleme öğeleri genellikle yapıların ön cephelerinde yer almaktadır. I. Ulusal Mimarlık Akımı üslubunda tasarlanmış olan Aksaray Kamu yapıları, geleneksel mimariden izler taşıyor olması açısından önemlidir. Erken Cumhuriyet Dönemi'nde geleneksel ve modern mimari sentezi için de örnek teşkil etmektedir. Akım 1920'li yıllarda yoğun olarak ülkenin dört bir yanında uygulanmıştır. Konya, İzmir, Kütahya, Afyon gibi birçok ilde hükümet binası, belediye sarayı, okul ve postane olarak kullanılan yapılar inşa edilmiştir (Bozdoğan, 2002, s. 54). Araştırmada incelenen yapıların çağdaşı olan yapılar göz önüne alındığında, çinilerde kullanılan renkler ve motiflerin birbirine benzer olduğu görülmektedir. İç Anadolu Bölgesi'ndeki Erken Cumhuriyet Dönemi yapılarından bazıları incelendiğinde, Ankara kamu yapılarında çini tezyinatı cephede yoğun olarak kullanılmıştır. Bunlardan Ankara Palas Oteli çini yapım tekniği, renk ve motif kullanımı olarak Aksaray kamu yapılarında kullanılan çiniler ile benzerlik göstermektedir (Bağbaşı, 2019, s.119). Sivri kemerin oluşturduğu köşeliklere yerleştirilen bu çiniler bitkisel süslemeli olup, kırık beyaz zemin üzerine turkuaz lacivert ve firuze renkleri kullanılmıştır. Yine Ankara'da Arif Hikmet KOYUNOĞLU (Aktaş, 2006, s.8) tarafından tasarlanan Ankara Etnografya Müzesi giriş kapıları üzerinde yer alan çini süslemeler renk, desen ve kompozisyon açısından değerlendirildiğinde Aksaray kamu yapıları ile benzerlik göstermektedir. Her iki yapının da dış cephesinde yer

alan tezyini çiniler de turkuaz, kobalt mavisi ve kırık beyaz renkler kullanılmıştır. Konya'da 1911 tarihinde inşa edilen Anber Reis Cami'nin (Sağiroğlu Arslan, 2011, s.1430) sivri kemerli pencereleri üzerinde çini süslemeler bulunmaktadır (Küçükoroğlu, 2014, s.81-82, Önder, 1962, s.25, Konyalı, 1964, s.55, Baş, 2003, s.251-276). Burada yer alan çiniler sade tutulmuştur. Kütahya'da 1907 yılında inşa edilen Hükümet Konağı'nın cephesinde yer alan turkuaz çiniler, I. Milli Mimarlık akımının özelliklerindedir. Kütahya Hükümet Konağı Mescidinde yer alan çinilerde ise karanfil, lale gibi naturalist üslupta yapılan motifler bulunmaktadır. Bu çinilerde de, Osmanlı canlandırıcılığı üslup özellikleri görülür. Konya'da 1913 yılında inşa edilen eski adıyla Osmanlı Bankası'nın girişinin üzerindeki balkona açılan sivri kemerli pencerelerin kemer köşeliğinde çiniler yer almaktadır. Burada yer alan çiniler renk, motif ve kompozisyon açısından Aksaray kamu yapılarıyla büyük benzerlik göstermektedir. Ayrıca bu yapı üzerinde yer alan çinilerin Kütahya'daki çini ustaları tarafından yapıldığı bilinmektedir (Küçükoroğlu, 2014, s.86). İsmail Hasif Bey tarafından 1917 yılında aslen İttihat ve Terakki Şubesi (Bozdoğan, 2002, s.50) olarak inşa edilmiş olan bina, I. Milli Mimarlık üslubunda tasarlanmıştır. Cephede yer alan sivri kemerli pencere açıklıkları, geniş saçak kullanımı Aksaray'da yer alan kamu yapılarının pencere açıklıkları ile saçak kısımlarının tasarlanışları birbirleriyle benzerlik göstermektedir.

Falih ÜLKÜ tarafından tasarlanan (Sözen&Dülgerler, 1978, s.122) 1917 yılında inşa edilen Konya Gazi Lisesi'nin cephesindeki çini süslemelerle 1926 yılında inşa edilen Postane Binası'nda (Aktaran&Köse, 2005, s.341) da çini süslemeler mevcuttur. Burada yer alan çinilerde süsleme, renk ve kompozisyon açısından değerlendirildiğinde diğer yapılardan çokta farklı değildir. Aksaray kamu yapılarında yer alan çini süslemelerle oldukça benzemektedir. II. TBMM binasında yer alan çini panonun sadece köşelerine çini süsleme uygulanmış, orta kısım ise sade bırakılmıştır. Etnografya Müzesi cephesinde yer alan çini panonun üzeri tamamen bitkisel süsleme ile bezenmişken; bu durum Erken Cumhuriyet Dönemi yapılarında Osmanlı canlandırıcılığının yoğun olduğunu ve rejim yerine oturdukça bundan vazgeçilmeye başlanıldığının göstergesi denilebilir. Fakat tamamen terk edilmiş de değildir. Çini süsleme sadeleşerek I. Milli Mimari Rönesansı adı verilen bu dönemde yapı üzerindeki yerini almaya devam etmiştir. Taç kapının dışa taşkın yapılması, girişlerin vurgulanması ve bunun çini pano ile taçlandırılması bir geleneğe geri dönme; onu devam ettirme çabası mimaride oldukça belirgin bir şekilde kendini göstermiştir. Erken Cumhuriyet döneminin başından sonuna kadar inşa edilen yapılar (1923-1930) dikkate alındığında hemen her yapıda bu unsurların vazgeçilmez olduğu ilk bakışta hissedilmektedir.

## Sonuç

Araştırmaya konu olan Aksaray'da Erken Cumhuriyet Dönemi kamu yapılarında mimaride kullanılan malzeme göz önüne alındığında her üç yapıda da kesme taş malzeme kullanıldığı görülmektedir. Bu kesme taş malzeme yapıya geleneksel yapı mimarisi gibi değil betonarme yapı gibi anıtsal ve modern bir görüntüde inşa edilmiştir. Yapılarda I. Ulusal Mimarlık akımı özellikleri dikkate alındığında; taç kapının dışa taşkın olması, yapıda kubbe kullanımı, cephede bulunan sivri kemerler, saçak kullanımı Osmanlı canlandırıcılığının birer göstergesidir. Çini her dönemde yapım tekniği açısından fazla çeşitlilik gösteren yapıyı oldukça zahmetli bir süsleme unsurudur. Gerek Selçuklu gerek Osmanlı Döneminde çini kullanımı mihraplarda, kubbe etekleri, türbeler, sandukalar, Selçuklu sarayları ve Osmanlı saraylarında görülmekteydi. Yapılar içerisinde oldukça zengin ve göz dolduran bir görüntüye sahip olan çiniler her iki dönemde klasik devirlerinde birer güç gösterisi olarak da yapıları süslemekteydi. Meşrutiyetin ilanından sonra Türkçülük akımıyla birlikte mimaride Türk süsleme unsurlarına geri dönülmek istenilmesi, aynı zamanda da batılı anlamda modern yapıların inşasının tercih edildiği; Anadolu Selçuklu ve Klasik Osmanlı dönemlerinde iç mekânda kullanılan çini süsleme Erken Cumhuriyet Döneminde kamu yapılarının dış cephesini süsler hale gelmiştir. Yapıların dış cephesinde, pencere alınlıkları, taç kapı alınlığında kullanılmış olup, cephede yer alan kemerleri ön plana çıkarmak için kullanılmıştır.

Çini süslemesinde kullanılan renkler kobalt mavisi, turkuaz, kırık beyaz, firuze ve kırmızı renklerdir. Bu renkler gerek Selçuklu gerek Osmanlı çini sanatında da çok sık karşılaşılan renklerdir. Kullanılan motifler de Anadolu Selçuklu ve Klasik Osmanlı Dönemine ait hatayi, penç, rumi, palmet, salbek, kıvrık dallar, naturalist çiçekler ve hançeri yapraklardır. Her üç yapının çinileri üzerinde boşluk bırakılmayacak şekilde birbirine grift olmuş motifler belirli bir ahenk ile çini üzerine sırt altı tekniğinde işlenmiştir. Çini üzerindeki motiflerin simetri, sonsuzluk, tekrar, uygunluk, birlik gibi ilkeler gözeterek çiniye işlenmesi Türk süsleme sanatının temel ilkelerinin Anadolu Selçuklu süsleme sanatından, Cumhuriyet Dönemi süsleme sanatına kadar uzanmış olduğunun açık bir göstergesidir.

Dönem şartları da göz önüne alındığında bu kadar büyük bir maliyetle, Osmanlı Döneminde taşra olarak adlandırılan kentte, bu kadar özenli işçilikle modern binalar inşa edilmesi o dönem için oldukça önem taşımaktadır. Çini süslemelerin Osmanlı ve Selçuklu Dönemlerinde genellikle dini yapılarda ya da türbe ve sanduka gibi mezar anıtlarında kullanılması ve bunun çok yaygın olmaması çininin dönemlere göre farklı yerlerde farklı amaçlarla ve çininin özel bir süsleme unsuru olduğunu da ortaya koymaktadır.

Yeni kurulan Türkiye Cumhuriyetinin modern yapısına her ne kadar uymasa da kullanılan bu unsurlar bir kültürün devamı niteliğindedir. Bu üç yapı Türkiye Cumhuriyetinin eski geleneğine bağlı, fakat modern yapısını simgelemesi açısından oldukça önemlidir.

### Kaynakça

- Akar, A. & Keskiner, C. (1978). *Türk Süsleme Sanatlarında Desen ve Motif*. İstanbul: Sanat ve Kültür Yayınları.
- Aktaş, Z. (2006). “Ankara Etnografya Müzesinin Ziyaretçiler Gözüyle Değerlendirilmesi”, Bilimsel Araştırma projesi, Ankara Üniversitesi.
- Aktaran, D. & Köse R., (2005). “Konya Merkez PTT Binası’nın Mimari ve İç Mimari Açısından İncelenmesi”, Konya, *Konya Kitabı IV İpek Yolu Dergisi, Özel Sayı*.
- Arseven, C. E. (1956). *Türk Sanatı Tarihi*, İstanbul: MEB Yayınları.
- Arslan, S. A. (2011). “Anadolu Türk Mimarisi’nde Cami ve Mescidlerde Pencere Açıklıklarının Gelişimi (İç Anadolu Bölgesi Ölçeğinde 12-20 YY.)” Doktora tezi, Erciyes Üniversitesi.
- Aslanoglu, İ. (2001). *Erken Cumhuriyet Dönemi Mimarlığı 1923-1938*, Ankara: ODTÜ Mimarlık Fakültesi Yayınları.
- Bağbaşı, T. (2019). “Ankara’nın İki İncisi, II. TBMM Binası ve Ankara Palas”, *Aşya Studies 10*, Alanya, 119-130.
- Baş, A. (2003). “Konya’da Osmanlı Camileri”, *Osmanlı Döneminde Konya*, (Konya, Konya Büyükşehir Belediyesi Yayınları, 2003), (Ed. Yusuf Küçükdağ), 251-276.
- Bozdoğan, S. (2002). *Modernizm ve Ulusun İnşası: Erken Cumhuriyet Türkiye’sinde Mimari Kültür*, İstanbul: Metis Yayınları.
- Demiriz, Y. (1979). *Osmanlı Mimarisi’nde Süsleme I Erken Devir (1300-1453)*. İstanbul: Kültür Bakanlığı.
- Kuban, D. (1995). *Türk Hayatlı Evi*, İstanbul: Mısırlı Matbaacılık A.Ş.
- Erdal, Z. (2014). “Aksaray’da Türk Devri Mimarisi.”, Doktora tezi, Van Yüzüncü Yıl Üniversitesi.
- Küçüköroğlu, K. (2014). *Ulusal Mimarlık Dönemi Konya Yapılarında Türk Çini Sanatından Yansımalar*. Konya: İstem.
- Mülayim, S. (1982). *Anadolu Türk Mimarisinde Geometrik Süslemeler (Selçuklu Çağı)*. Ankara: Kültür ve Turizm Bakanlığı Yayınları.
- Önder, M. (1962). *Mevlana Şehri Konya*, Konya: Konya Valiliği.
- Öney, G. (1992). *Anadolu Selçuklu Mimari Süslemesi ve El Sanatları*. Ankara: Türkiye İş Bankası Kültür Yayınları.
- Özer, M. & Saban, D. (2018). “Aksaray İli Kent Merkezindeki Erken Cumhuriyet Dönemi Mimari Mirasının İncelenmesi”, *Ç.Ü. Fen ve Mühendis Bilimleri Dergisi 35-9* (2018): 134-143.
- Şahin, F. (1989). *Türk Çini Sanatı Süslemeciliği*. Kütahya: Kütahya Meslek Yüksekokulu Yayınları.
- Sözen, M.& Dülgerler, O. N. (1978). “Mimar Muzafferin Konya Öğretmen Lisesi”, *Ankara, O.D.T.Ü. Mimarlık Fakültesi Dergisi, 4,1*, (1978), 117-134.
- Ünal, H. R. (1982). *Osmanlı Öncesi Anadolu-Türk Mimarisinde Taç Kapılar*, İzmir: Ege Üniversitesi Edebiyat Fakültesi Yayınları.
- Yetkin, Ş. (1986). *Anadolu’da Türk Çini Sanatının Gelişmesi*. İstanbul: İstanbul Üniversitesi Edebiyat Fakültesi Yayınları.
- Yörük, D. (2019). *XVI. Yüzyılda Aksaray Sancağı (1500-1584)*. Aksaray: Aksaray Valiliği İl Kültür ve Turizm Müdürlüğü Yayınları.

## EXTENDED SUMMARY

Modernization, which started with the Tanzimat Edict, started to show itself in architecture as in every field. Reforms have been made in many areas, and efforts have been made to modernize and adapt to Europe within the borders of the Ottoman Empire. The First National Architecture movement is the architectural movement that started with the declaration of the Constitutional Monarchy in 1908. This period is a period in which all kinds of activities moving towards modernization and modernism, called the beginning of the new regime, accelerated during the founding years of the Republic of Turkey. In the ideological background of the early republican period is the idea of Turkish nationalism. The ideas of nationalism that emerged in Western countries spread within the Ottoman country as well. After the II. Constitutional Monarchy, the understanding of Ottomanism left its place to the understanding of Turkism. With the declaration of the Republic, urban planning was made and Anatolia was started to be reconstructed. In the last periods of the Ottoman Empire, the searches in every field have also shown themselves in architecture. During the Ottoman Classical period, the architectural elements generally used in religious buildings started to be applied in public buildings with the I. National Architecture Renaissance. The aim of the current was to apply the classical period elements of the Ottoman Empire and the architectural elements that were built during the heyday of the Seljuk State in the public buildings to be built in the Early Republican period. The desire to reuse the elements used in the First National Architecture style after the Westernization period can be seen as an effort to turn Turkish Architecture away from the European style and return to its essence. With the projects designed by local and foreign architects in the country in the early Republican period, these settlements have emerged from the appearance of a town and gained a modern city image in a short time. All Anatolian cities, especially the capital Ankara, were reorganized in accordance with this development activity. These modernism studies are official buildings such as social, economic, educational, cultural areas, schools, hospitals, banks and ministry buildings that the state needs. Government mansions were built in other provinces of Anatolia to carry out government affairs. In addition to the railway project, which is a major transportation project, the construction of modern station buildings at the train stations, the construction of hometown hospitals and first schools in every city of the country are the main activities of these development activities. Architectural elements reflecting the period style such as domes, false dome, pointed arches, tile decorations, consoles, overhangs, eaves, triangular pediments and corner towers were used extensively on these structures.

In this scientific research article, the architectural features and tile decorations of the buildings built in the First National Architecture style in Aksaray province will be discussed. Tile decoration, which was used extensively in the Seljuk and Ottoman periods, lost its importance when the Ottoman State came under the influence of Westernization. When the construction of the structures subject to the research is examined; These structures, which keep up with the modern architecture of Europe, have reinforced concrete and steel reinforcement data. Due to its cost, in buildings where reinforced concrete and steel reinforcement are not used, the facades that are completely built with cut stone material are covered with rustic stone coating. These types of buildings are generally built densely in Anatolian cities. The buildings of this period are very strong and their facades are decorated. When the decorative features of these works are examined, it is seen that the elements of Turkish decorative art are used completely. One of the mentioned decoration elements is tile decorations, which are used extensively in buildings. No scientific studies have been conducted before on tile decorations on Aksaray public buildings. The tile decorations on three public buildings in the center of Aksaray will be discussed for the first time in this study. The tiles will be examined in terms of their production technique and ornamental features. In this scientific research article, the place of the tile panels used in the buildings in Turkish tile art will be determined and these tiles will be introduced to the Art History Science community.